



Danskernes Historie Online

Danske Slægtsforskeres Bibliotek

Dette værk er downloadet fra Danskernes Historie Online

Danskernes Historie Online er Danmarks største digitaliseringsprojekt af litteratur inden for emner som personalhistorie, lokalhistorie og slægtsforskning. Biblioteket hører under den almennyttige forening Danske Slægtsforskere. Vi bevarer vores fælles kulturarv, digitaliserer den og stiller den til rådighed for alle interesserede.

Støt Danskernes Historie Online - Bliv sponsor

Som sponsor i biblioteket opnår du en række fordele. Læs mere om fordele og sponsorat her: <https://slaegtsbibliotek.dk/sponsorat>

Ophavsret

Biblioteket indeholder værker både med og uden ophavsret. For værker, som er omfattet af ophavsret, må PDF-filen kun benyttes til personligt brug.

Links

Slægtsforskeres Bibliotek: <https://slaegtsbibliotek.dk>

Danske Slægtsforskere: <https://slaegt.dk>

STATENS

OG HOVEDSTADSKOMMUNERNES

KURSUS

STUDENTEREKSAMEN

PRÆLIMINÆREKSAMEN

1961

MYNSTERSVEJ 5, KØBENHAVN V

TELEFON HILDA 1515

Statens pædagogiske Studiesamling
København.

PROGRAM OG BERETNING
1961

ved rektor H. C. Jørgensen

Vignetter af Førgen Thomsen

Indholdsfortegnelse

Begrænset pensum	6
Betaling	18
Bogliste	28-31
Ferier	26
Holdene	7, 8, 22
Indmeldelse	7
Indstilling til eksamen	18
Karakterer	8
Lærerne	23-25
Læsetid	8
Oprykningsprøve	8
Optagelsesprøve	15, 17
Optagelsesvilkår	12
Præliminæreksamen	16-18
Præliminæreksamen 1960	21
Kontortid	7, 27
Skolebøger og andre læremidler	18
Studentereksamen, valg af linie	9-10
» eksamensordning	10
» lettelser	10-12
» for lærere	11
» 1960	19-21
Udmeldelse	7

Styrelse

Departementschef i undervisningsministeriet ALB. MICHELSEN, K. DM., formand.

Undervisningsinspektør S. HØJBY

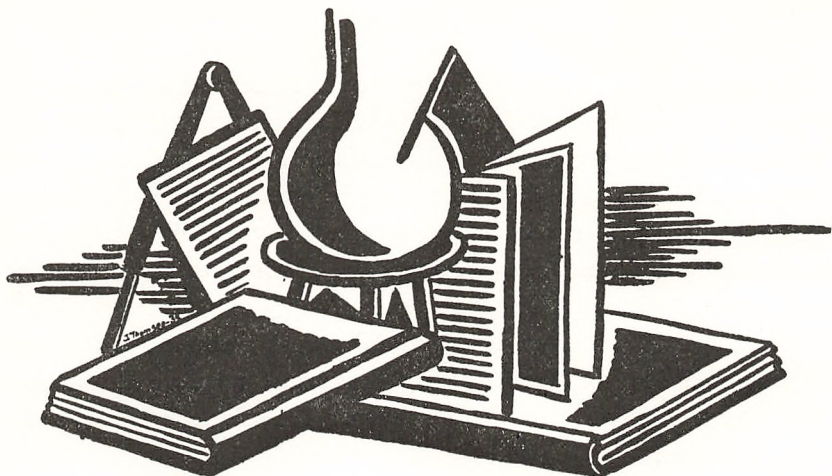
Kurator E. A. KOCH, R.

Borgmester O. WEIKOP, K.

Fru ASTRID SKJOLDBO, MB, MF.

Viceborgmester, pastor JOHS. EILSCHOU-HOLM, R., MFK.

Rådmand, redaktør POUL MELGAARD, MGK.



Statens og Hovedstadskommunernes Kursus

A. STUDENTEREKSAMEN

Kursus er landets *eneste offentlige kursus til studentereksamen*. Det blev oprettet i 1921, idet staten og hovedstadskommunerne i fællesskab overtog to private kursus, nemlig Døckers og Lang & Hjorts.

Det ældste og største af disse kursus var Døckers, der var blevet oprettet den 3. september 1879, medens Lang & Hjorts kursus oprettedes 1886. Da en række af lærerne fra de private kursus blev ansat ved den offentlige institution, eksisterer der nu her i denne en 82-årig tradition for denne undervisningsform. Samtidig har man stadig sørget for, at der har været en nær forbindelse mellem kursus og gymnasieskolen.

Kursus' højeste myndighed er styrelsen, der består af repræsentanter for staten og de tre hovedstadskommuner: København, Frederiksberg og Gentofte. Statens deltagelse er blandt andet et udtryk for, at elever, både mandlige og kvindelige, optages *på samme vilkår fra hele landet*.

Undervisningen besørages i indeværende skoleår af 46 lærere, og eleverne er for tiden fordelt på 35 hold, 20 daghold og 15 aftenhold. Det er særdeles vigtigt, at *holdene ikke bliver for store*, idet lærerne skal kunne tage sig af enhver elev og støtte ham i hans arbejde. Dette hensyn gælder ved al undervisning, men ganske særligt ved kursusundervisningen. Siden oprettelsen af Døckers kursus er der i alt blevet dimitteret 5575 studenter.

I foråret 1953 købte kursus af Frederiksberg kommune ejendommen Mynstersvej 5, hvor Frederiksberg kommunes tekniske forvaltning hidtil havde haft til huse. Den 4. februar 1954 flyttede kursus ind i de nye lokaler.

Bygningen rummer af undervisningslokaler 17 klasseværelser med opholdsrum til eleverne på hver etage, 2 naturfagslaboratorier, 2 laboratorier til fysik og kemi samt 2 auditorier og 1 humanistisk laboratorium. Tillige findes en stor frokoststue for eleverne.

Kursus har som offentlig institution alle de *rettigheder*, et studentereksamenkursus kan have. De omfatter:

1. at elever, som har bestået realeksamen, pigeskoleeksamen eller præliminæreksamen, og som derefter i 2 fulde kursusår regelmæssigt har deltaget i undervisningen på 2-årigt hold, ifølge de gældende dimissionsbestemmelser (se s. 18) indstilles til studentereksamen med *begrænset pensum*, d. v. s. at der til eksamen kun opgives en del af det stof, som kræves læst. Kursus udtager selv en del af dette stof;
2. at de ovenfor omtalte elever afslutter nogle af fagene med en prøve et år før den endelige eksamen (se s. 10);
3. at eleverne i alle fag eksamineres af deres egne lærere;
4. at kursus' lærere ved studentereksamen deltager i bedømmelsen af de elever, der opgiver begrænset pensum;
5. at studentereksamen afholdes i kursus' egne lokaler.

Efter den gældende anordning om studentereksamen fra kursus medregnes årskarakterer ikke i eksamensresultatet, og eleverne skal ved eksamen aflægge prøve i alle fag.

Indmeldelse kan enten ske ved personlig henvendelse på kontoret eller skriftligt. For elever under 18 år underskrives indmeldelsen af en af forældrene eller af værgen. Kontortid hver dag kl. 12–13, mandag og fredag tillige kl. 19,30–20,00. Disse tider gælder også i sommerferien. *Dog vil kursus være lukket fra 10. juli til 29. juli (begge dage inklusive)*. Telefonisk henvendelse hver læsedag kl. 9–13 (Hilda 1515), i sommerferien dog kun i kontortiden.

Ved personlig henvendelse medbringer man dåbsattest og eksamensbevis. Hvis man for øjeblikket ikke har disse papirer, kan de senere indsendes.

Ved skriftlig eller telefonisk henvendelse rekvireres en indmeldelsesblanket, og denne indsendes derefter i udfyldt stand sammen med dåbsattest og eksamensbevis. Disse papirer sendes omgående tilbage.

De, der indmelder sig på matematisk-naturvidenskabelig linie, må huske at meddele, om de vil læse engelsk eller tysk (se s. 10).

Da holdene plejer at blive fuldtegnede ret hurtigt, må det tilrådes kommende elever at indmelde sig, så snart de har truffet bestemmelse herom. Indmeldelse kan ske umiddelbart efter juleferien. Elever, der forventer at bestå real- eller præliminæreksamen i sommeren 1961, kan først foretage deres indmeldelse efter 1. maj 1961, men indmeldelsen får ikke endelig gyldighed, før eksamensbeviset er forevist. Undtagne fra sidstnævnte regel er dog elever, der tager deres eksamen på et kursus. Hvis elever med eksamen fra 1961 ikke har forevist deres eksamensbevis inden d. 25. juni, *annulleres deres indmeldelse*. Ønsker en elev ikke at benytte en allerede indsendt indmeldelse, må dette af hensyn til andre ansøgere omgående meddeles kursus.

Udmeldelse kan kun ske ved henvendelse til kursus' kontor. For elever under 18 år kan udmeldelse kun foretages af en af forældrene eller af værgen.

Holdene til studentereksamen er 2-årige; der oprettes ikke 1-årige hold til studentereksamen.

Alle elever, der har mulighed for at komme om dagen, bør vælge dagholdet. Især må det indstændigt frarådes elever under 18 år at tilmelde sig aftenhold, medmindre erhvervsmæssige forhold gør dette absolut nødvendigt. Overgang fra den ene afdeling til den anden *kan normalt ikke finde sted* inden for et skoleår.

Der optages fortrinsvis elever, som har bestået realeksamen, pige-skoleeksamen eller præliminæreksamen, men undtagelsesvis også andre, når de underkaster sig en optagelsesprøve, hvorom nærmere s. 12-15.

Læsetid er for dagholdene fra kl. 8,05 til 14 (lørdag kun til kl. 13). Aftenholdene læser fra kl. 18 til 22,15. Om lørdagen læser aftenholdene fra kl. 17,10 til 19,35. På søn- og helligdage finder ingen undervisning eller skriftlige prøver sted, hverken for yngste eller ældste hold.

Karakterer gives til eleverne på ældste hold i månederne oktober, december og marts. Indstilling til eksamen sker på grundlag af karaktererne i marts. Eleverne på yngste hold får karakterer i månederne november, februar og april.

Oprykningen fra yngste til ældste klasse sker på grundlag af årskarakterer og en årsprøve, der afholdes i slutningen af skoleåret.

Elever, der ikke kan oprykkes, kan kun gå klassen om, hvis lærerrådet godkender det.

Forsømmelser forringer i væsentlig grad elevernes muligheder for at gennemføre læsningen, og derfor fører kursus kontrol med elevernes fremmøde. Hvis en elev på grund af sygdom eller andre tvingende omstændigheder er nødt til at forsømme undervisningen, skal dette meddeles kursus skriftligt eller telefonisk i kontortiden.

Forældre eller værger kan til enhver tid gennem rektor indhente oplysninger om deres pårørendes forhold på kursus.

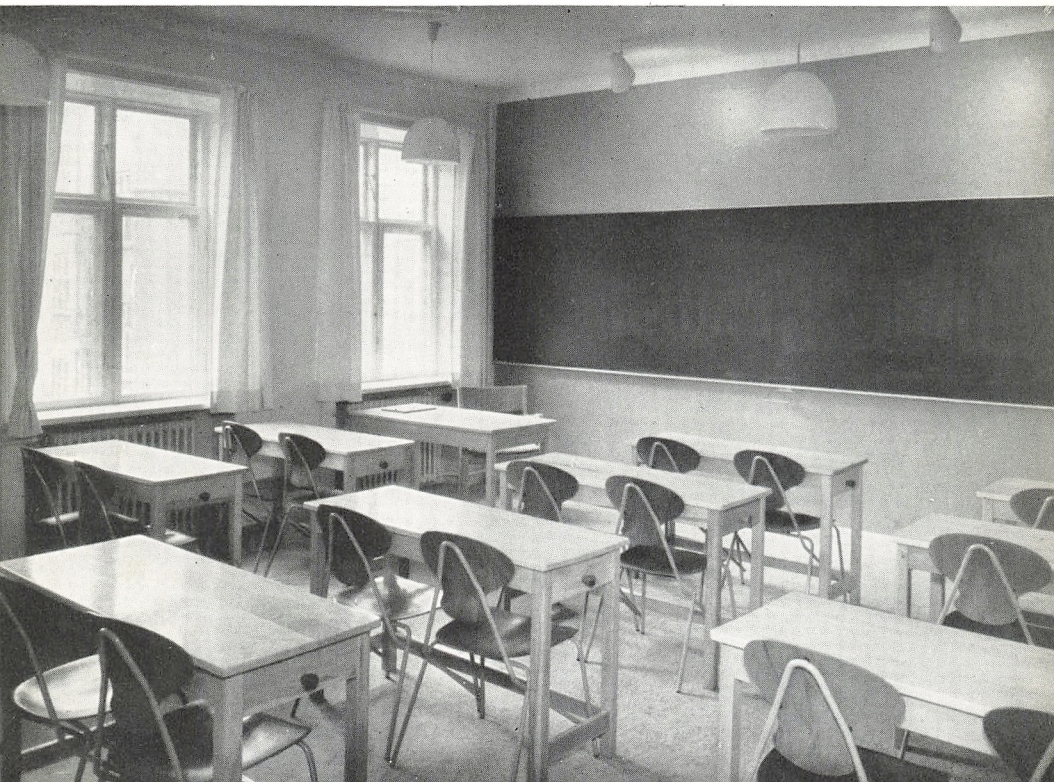
Telefonbesked til eleverne modtages normalt ikke.

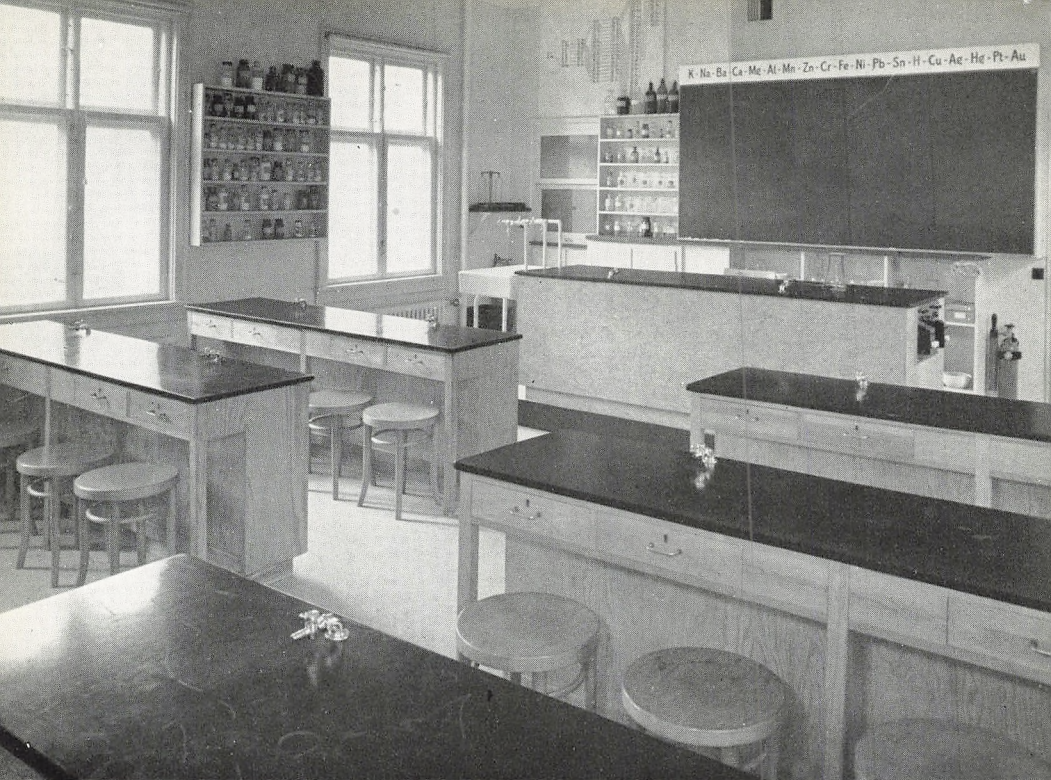
Kursus' elever har tilladelse til at spise i *Universitetets spise-stuer*, Nørregade 10. Som legitimation skal forevises et af kursus påtegnet elevkort.



øverst: KURSUS

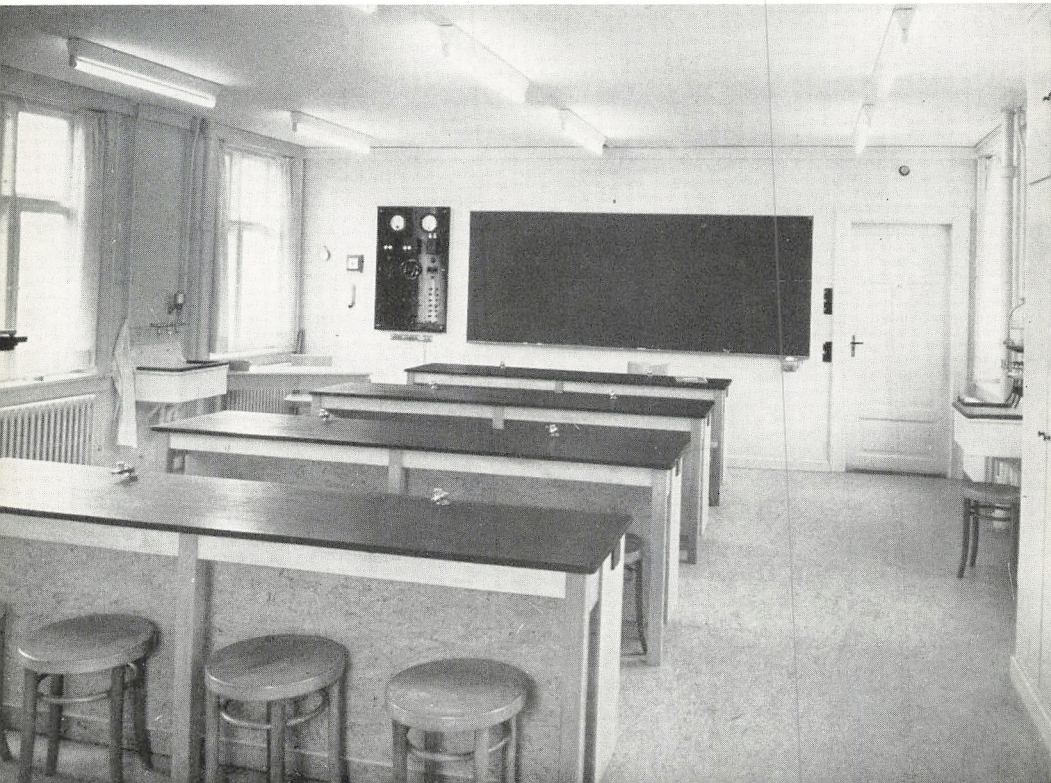
nederst: KLASSEVÆRELSE

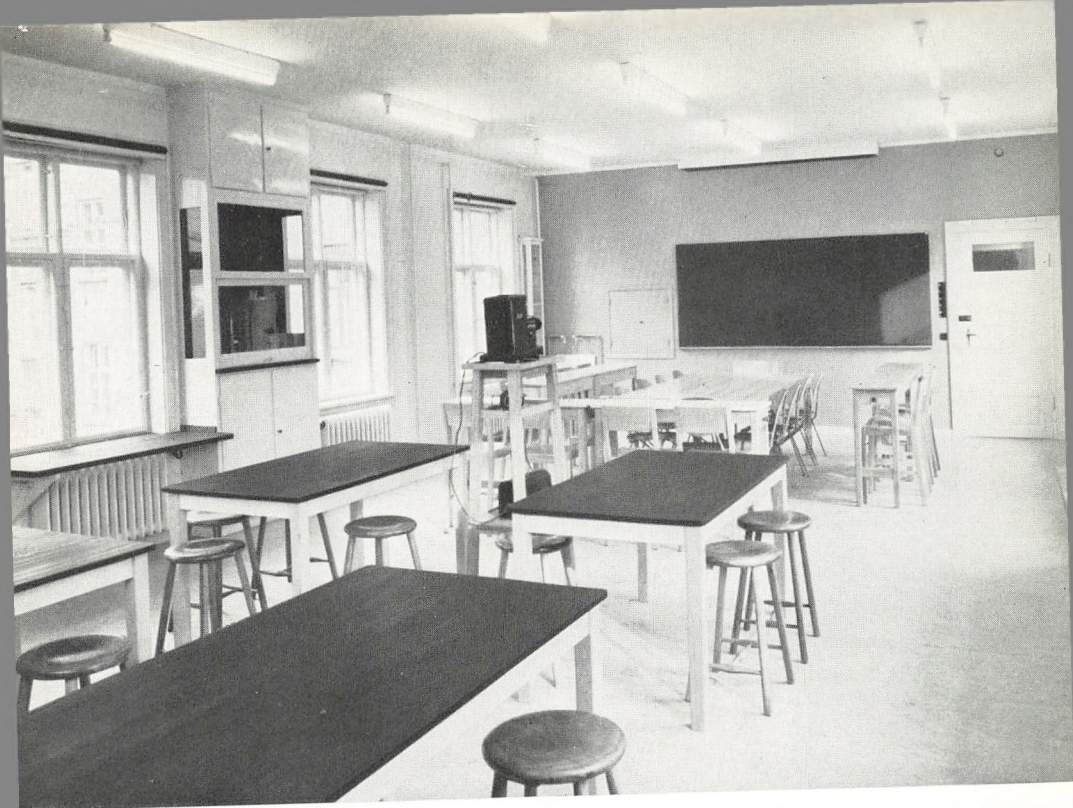




overst: KEMILABORATORIUM

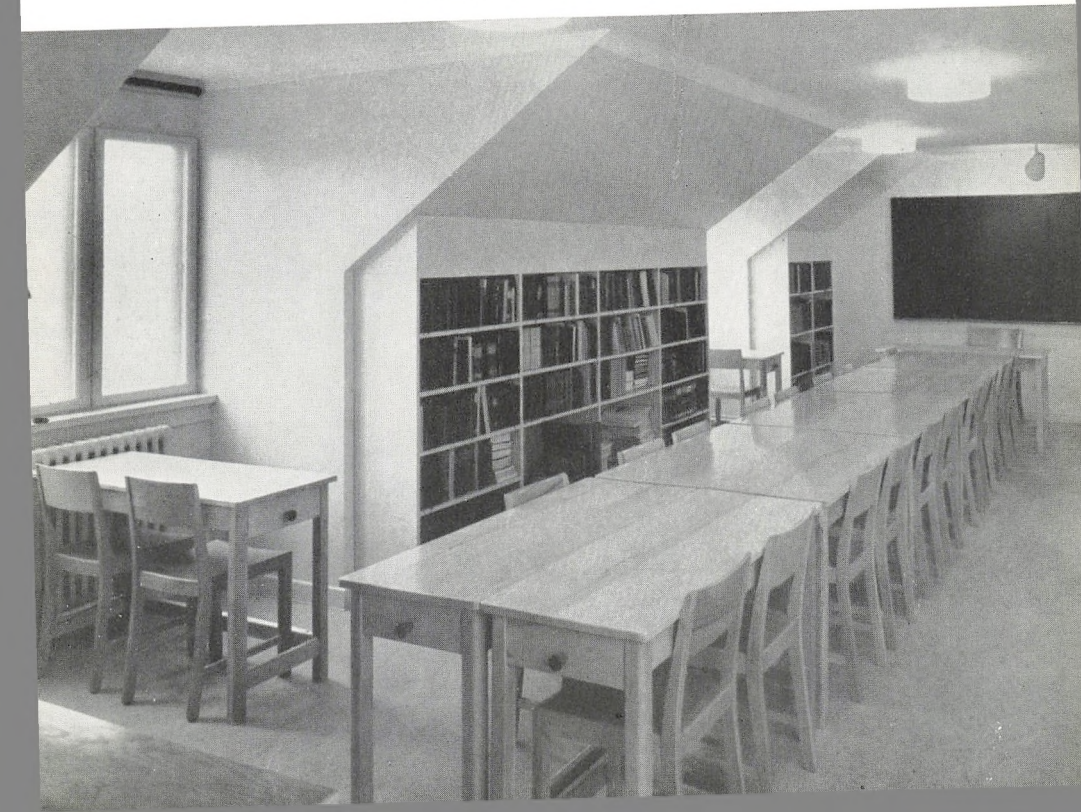
nederst: FYSIKLABORATORIUM





øverst: NATURFAGSLABORATORIUM

nederst: BIBLIOTEK





øverst: KLASSEVÆRELSE

nederst: ELEVERNES FROKOSTSTUE



Valg af linie

Studentereksamen er delt i tre linier: den klassisk-sproglige, den nysproglige og den matematisk-naturvidenskabelige. Da kursus forbereder til dem alle tre, kan dets elever vælge frit efter forkundskaber, evner og formål. Ved henvendelse til rektor kan de, der er i tvivl om, hvilken linie de skal vælge, indhente råd og oplysninger. Her skal blot gives en kort oversigt over, hvilke krav der stilles på de enkelte linier, og hvilke fremtidsmuligheder de rummer.

Fælles fag.

Fagene dansk, historie og fransk læses i samme omfang på alle linier.

Den klassisk-sproglige linie.

Udover fællesfagene læses på denne linie GRÆSK, LATIN, TYSK og NATURFAG (omfattende GEOGRAFI, BIOLOGI og FYSIOLOGI).

Den klassisk-sproglige linie vælges fortrinsvis af dem, der vil studere teologi; men den kan desuden bruges som grundlag for de samme studier som nysproglig studentereksamen.

Da erfaringen viser, at det er vanskeligt for elever på denne linie at skulle begynde med 3 ny sprog, må det stærkt tilrådes at opnå den lille latinprøve eller dertil svarende kundskaber i latin, inden læsningen på kursus påbegyndes.

Den nysproglige linie.

Udover fællesfagene læses på denne linie ENGELSK, TYSK, LATIN (i mindre omfang end på den klassisk-sproglige linie), OLDTIDSKUNDSKAB og NATURFAG (i samme omfang som på den klassisk-sproglige linie).

Den nysproglige linie er en udmærket forberedelse både til videre studier ved universitetet og til indtrædelse i det praktiske liv. Ved universitetet giver den et godt grundlag for studiet af jura eller statsvidenskab og for læsning til skoleembedseksamen eller magisterkonferens i sprog og historie. Vil nysproglige studenter studere teologi, må de underkaste sig en tillægsprøve i græsk; vil de studere medicin, må de bestå en tillægsprøve i kemi og gennemgå et mindre kursus i matematik; vil de studere ved Danmarks tekniske Højskole eller Danmarks farmaceutiske Højskole, må de bestå en tillægsprøve eller adgangseksamen.

Den matematisk-naturvidenskabelige linie.

Udover fællesfagene læses på denne linie MATEMATIK, FYSIK og KEMI, ENGELSK eller TYSK, OLDTIDSKUNDSKAB og NATURFAG (i noget større omfang end på de sproglige linier).

Eleverne kan frit vælge, om de vil læse ENGELSK eller TYSK. Det må ved indmeldelsen meddeles kursus, hvad man vælger.

Den matematisk-naturvidenskabelige linie er den naturlige vej, hvis man vil studere ved Danmarks tekniske Højskole, Danmarks farmaceutiske Højskole, Tandlægehøjskolen, Landbohøjskolen, Kunstakademiet eller læse til skoleembedseksamen eller magisterkonferens ved det matematisk-naturvidenskabelige fakultet; den kan yderligere benyttes som grundlag for studiet af medicin, jura og statsvidenskab. Vil en student af denne linie læse til skoleembedseksamen eller magisterkonferens i sprog eller historie, må han underkaste sig en større tillægsprøve i latin (120 sider); vil han studere teologi, kræves samme tillægsprøve i latin og desuden en tillægsprøve i græsk; vil han være læge, tandlæge, dyrlæge eller farmaceut, skal han tage en mindre tillægsprøve i latin (20 sider).

Eksamensordning

Elever med begrænset pensum afslutter nogle af fagene med en prøve et år før den endelige eksamen. Det gælder på den klassisk-sproglige linie TYSK og GEOGRAFI, på den nysproglige linie GEOGRAFI og på den matematiske linie ENGELSK eller TYSK og endvidere GEOGRAFI.

Studentereksamen afholdes i maj-juni. Undtagelsesvis kan ministeriet give elever, som ved sygdom er blevet forhindret i at tage eksamen i maj-juni, tilladelse til at indstille sig til sygeeksamen i september.

Eksamen afholdes i kursus' lokaler for en af undervisningsministeriet udnævnt kommission. Der betales intet eksamensgebyr.

Til at bestå studentereksamen kræves, at den pågældende skal have opnået et eksamensresultat af mindst 11,25.

Lettelser som følge af tidligere eksamen

De, der har bestået en af de nedennævnte eksaminer, kan opnå studentereksamen som nedenfor anført, således at prøverne i de på-

gældende fag i forbindelse med den allerede beståede eksamen tilsammen omfatter, hvad der normalt kræves gennemgået for at opnå studentereksamen.

Elever, der i de pågældende fag har fulgt en 2-årig undervisning ved kursus, indstilles til eksamen med begrænset pensum på samme vilkår, som gælder for kursus' øvrige elever.

Da eksamen er at betragte som en tillægsprøve til en tidligere bestået eksamen, kan disse elever også indstille sig selv til prøven, der aflægges for eksamenskommissionen.

Til at bestå studentereksamen kræves i disse tilfælde 12,00.

Lettelser for lærere.

De, der har bestået lærereksamen i henhold til undervisningsministeriets bekendtgørelse af 29. februar 1940, og som foruden den ved lærereksamen krævede obligatoriske prøve i et fremmed sprog (engelsk eller tysk) har aflagt tillægsprøver i 2 andre fremmede sprog (tysk eller engelsk samt fransk) i overensstemmelse med bekendtgørelse af 29. februar 1940 med mindst karakteren g i hvert sprog, kan opnå studentereksamen ved at bestå en prøve i følgende fag: på klassisk-sproglig linie: latin og græsk, på nysproglig linie: engelsk, tysk og latin, på matematisk-naturvidenskabelig linie: matematik, fysik og kemi.

Der kan ikke overføres karakterer fra lærereksamen. På den nysproglige linie kan den forlangte tillægsprøve ved lærereksamen i engelsk eller tysk bortfalde, idet den her erstattes af prøven ved studentereksamen. Der gives ingen ordenskarakterer.

Lærere, der til lærereksamen har den udvidede prøve i engelsk eller tysk, fritages til nysproglig studentereksamen for at aflægge skriftlig prøve i det pågældende sprogfag.

Med hensyn til lærereksamen efter seminariloven af 1953 må oplysning søges på kursus' kontor.

Lettelser for elever, der har bestået højere handelseksamen.

De, der har bestået højere handelseksamen i henhold til lov af 23. juni 1920, kan opnå studentereksamen af nysproglig linie ved at bestå en prøve i skriftlig og mundtlig dansk, historie, mundtlig engelsk, mundtlig tysk, oldtidskundskab, naturhistorie (biologi og fysiologi) og fransk. Prøven i fransk bortfalder dog, hvis eksaminanden ved højere handelseksamen har bestået en prøve i faget i et omfang, der svarer til kravene ved studentereksamen, eller har bestået den statskontrollerede prøve i fransk.

Læsestoffet er af samme omfang som ved studentereksamen; dog kræves i mundtlig dansk ikke grammatik og kendskab til det danske sprogs slægtskab med svensk og norsk, i historie kræves ikke samfundskundskab, og i engelsk og tysk kræves ikke det pensum, som læses specielt for sprogfærdighedens skyld. Der kan ikke overføres karakterer fra højere handelseksamen til studentereksamen. Til at bestå eksamen kræves for disse elever et gennemsnit af 11,25.

Lettelser for kandidater fra Den kgl. Veterinær- og Landbohøjskole.

De, der har bestået afsluttende prøve ved Den kgl. Veterinær- og Landbohøjskole, fritages for nedennævnte fag ved studentereksamen, men karakteren kan ikke overføres til studentereksamen.

Kandidater af alle studieretninger ved Landbohøjskolen kan fritages for fysik med astronomi og kemi; dyrlæger og havebrugskandidater desuden for naturhistorie; landbrugs- og mejeribrugskandidater for geografi og naturhistorie; landinspektører for skriftlig og mundtlig matematik og skovbrugskandidater for skriftlig og mundtlig matematik samt naturhistorie.

Kandidater, der ikke har bestået real- eller præliminæreksamen, må, inden de kan optages som elever, bestå den sædvanlige optagelsesprøve (se nedenfor).

Andre lettelser ved studentereksamen.

De, der har bestået adgangseksamen til Danmarks tekniske Højskole eller dermed ligestillede kontrollerede prøver i matematik, fysik med astronomi og kemi, kan opnå studentereksamen af den matematisk-naturvidenskabelige linie ved at aflægge prøve i skriftlig dansk, mundtlig dansk, engelsk eller tysk, fransk, historie, oldtidskundskab og geografi.

Faglærere fritages for prøve i de fag, hvori de har bestået faglærereksamen.

Karakterer fra nævnte eksaminer kan ikke overføres til studentereksamen.

Optagelsesvilkår

a. Klassisk-sproglig linie.

Uden prøve optages elever, som er fyldt 16 år og har bestået realeksamen, pigeskoleeksamen eller præliminæreksamen med mindst 13,25 i gennemsnitskarakter.

Elever, der har bestået en af de nævnte eksaminer med mindre kvotient, kan - for så vidt der er ledige pladser - optages på prøve indtil første karaktergivning, hvorefter eleven vil få meddelelse om resultatet af prøvetiden.

På samme vilkår vil undtagelsesvis elever, der har bestået mellem-skoleeksamen, kunne optages, men disse elever har ikke til studentereksamen ret til det side 6 omtalte begrænsede pensum (se side 15).

Elever, der hverken har bestået mellem-skoleeksamen, realeksamen, pigeskoleeksamen eller præliminæreksamen, må endvidere, inden de

optages på prøve på de ovenfor nævnte betingelser, bestå en prøve i dansk stil, engelsk, tysk og matematik. Denne prøve giver ikke ret til begrænset pensum ved studentereksamen (se side 15).

Ved prøven i dansk stil kan der vælges mellem to opgivne emner. Prøverne i engelsk og tysk er mundtlige. I engelsk er kravene som til mellemskoleeksamen, og der opgives 100 sider tekst af en sværhedsgrad, som svarer til, hvad der i almindelighed læses i IV mellemskoleklasse. Der eksamineres i et stykke af den opgivne tekst og i en let ekstemporaltekst samt i elementær grammatik. I tysk er kravene som til realeksamen, og der opgives 100 sider tekst samt en begyndergrammatik. I matematik er kravene som til mellemskoleeksamen, og prøven er både skriftlig og mundtlig. Der opgives efter eget valg en lærebog i geometri og en lærebog i aritmetik, som begge skal være almindeligt anvendte i mellemskolen. Eleverne må til de mundtlige prøver medbringe de benyttede lærebøger.

b. Nysproglig linie.

Uden prøve optages elever, som er fyldt 16 år og har bestået realeksamen, pigeskoleeksamen eller præliminæreksamen med mindst 13,25 som gennemsnitskarakter, eller som har opnået mindst 13,25 i gennemsnit i følgende fag: skriftlig dansk, skriftlig engelsk eller tysk, mundtlig engelsk og mundtlig tysk.

Elever, der har bestået en af de ovennævnte eksaminer med mindre kvotient, må bestå en optagelsesprøve i dansk stil, engelsk og tysk. Ved prøven i dansk stil kan der vælges mellem to opgivne emner. Prøverne i engelsk og tysk er mundtlige, og der opgives 100 sider af hvert sprog af en sværhedsgrad, der svarer til kravene ved realeksamen, samt en begyndergrammatik. De benyttede bøger må medbringes til prøverne.

Elever med bestået mellemskoleeksamen kan indstille sig til den samme optagelsesprøve, men vil, selv om de består prøven, ikke opnå ret til det side 6 omtalte begrænsede pensum ved studentereksamen (se side 15).

Elever, der hverken har bestået mellemskoleeksamen, realeksamen, pigeskoleeksamen eller præliminæreksamen, må ud over den oven-

nævnte optagelsesprøve består en særlig prøve i matematik, svarende til kravene ved mellemskoleeksamen. Denne prøve er både skriftlig og mundtlig. Der opgives efter eget valg en lærebog i geometri og en lærebog i aritmetik, som begge skal være almindeligt anvendte i mellemskolen. Eleverne må til de mundtlige prøver medbringe de lærebøger, de har læst efter. Denne optagelsesprøve giver ikke ret til begrænset pensum ved studentereksamen (se side 15).

c. Matematisk-naturvidenskabelig linie.

Uden prøve optages elever, som er fyldt 16 år og har bestået realeksamen, pigeskoleeksamen eller præliminæreksamen med mindst 13,25 som gennemsnitskarakter, eller som har opnået mindst 13,25 i gennemsnit i følgende fag: skriftlig dansk, fysik, skriftlig og mundtlig matematik (skriftlig og mundtlig matematik erstattes for præliminæreksamens vedkommende med fagene aritmetik og geometri).

Elever, der har taget realeksamen eller pigeskoleeksamen uden matematik, må dog bestå en skriftlig prøve i matematik. I aritmetik opgives, hvad der kræves til realeksamen, i geometri, hvad der kræves til mellemskoleeksamen.

Elever, der har bestået en af de ovennævnte eksaminer med en mindre kvotient, må bestå en optagelsesprøve i dansk stil, matematik og fysik med kemi. Ved prøven i dansk stil kan der vælges mellem to opgivne emner. Prøven i matematik er skriftlig, og der opgives i aritmetik, hvad der kræves til realeksamen, og i geometri, hvad der kræves til mellemskoleeksamen. Prøven i fysik med kemi er mundtlig, og der kræves i fysik et pensum, svarende til, hvad der læses i realklassen, og i kemi et pensum, svarende til, hvad der læses af uorganisk kemi i mellemskolen. Pensum kan dog, hvis eleven ønsker det, opgives efter lærebøger i fysik og kemi, der er almindeligt anvendte til præliminæreksamen. De i fysik og kemi benyttede bøger skal medbringes til den mundtlige prøve.

Elever med bestået mellemskoleeksamen kan indstille sig til den samme optagelsesprøve, men vil, selv om de består prøven, ikke opnå ret til det side 6 omtalte begrænsede pensum ved studentereksamen (se side 15).

Elever, der hverken har bestået mellemskoleeksamen, realeksamen, pigeskoleeksamen eller præliminæreksamen, må ud over den ovennævnte optagelsesprøve bestå en særlig prøve i engelsk og tysk. I det af disse sprog, der ønskes læst til studentereksamen, opgives 100 sider af en sværhedsgrad, der svarer til kravene til realeksamen, samt en begyndergrammatik. I det sprog, der ikke ønskes læst til studentereksamen, er kravene som til mellemskoleeksamen, og der opgives 100 sider af en sværhedsgrad, som svarer til, hvad der i almindelighed læses i IV mellemskoleklasse. Der eksamineres i et stykke af den opgivne tekst og i en let ekstemporaltekst samt i elementær grammatik. Denne optagelsesprøve giver ikke ret til begrænset pensum ved studentereksamen.

NB. Elever, som ikke har taget real- eller præliminæreksamen, kan således optages på kursus, hvis de består den ovenfor omtalte optagelsesprøve; men de må i så fald opgive fuldt pensum, d.v.s. alt det læste, til studentereksamen, hvilket i høj grad forøger vanskelighederne, især ved repetitionen. Endvidere bliver deres eksamen ikke delt, hvad der forårsager, at de i det andet læseår ikke får regelmæssig undervisning i de fag, som deres kammerater bestod eksamen i ved første læseårs slutning. Det må derfor indtrængende tilrådes sådanne elever, at de i stedet for at forberede sig til kursus' optagelsesprøve anvender 1 (2) år på at tage præliminæreksamen og først derefter begynder på det 2-årige kursus til studentereksamen.

De rettigheder, som real- eller præliminæreksamen giver, er omtalt side 6 og er så betydningsfulde, at man ikke kan forsvare at give afkald på dem. I de senere år har også praktisk talt alle elever haft en af de pågældende eksaminer.

Anmeldelse til optagelsesprøve må ske skriftligt på indmeldelsesblanketter, der fås på kursus' kontor.

Optagelsesprøve til studenterholdene afholdes 20.-22. juni. Første prøvedag skrives dansk stil kl. 18-22. Anden prøvedag er der skriftlig matematik kl. 18-21. Tidspunkterne for de mundtlige prøver vil blive opgivet ved prøven i dansk stil. Prøverne afholdes på kursus, Mynstersvej 5.

B. PRÆLIMINÆREKSAMEN

I 1955 oprettede kursus en afdeling til præliminæreksamen (almindelig forberedelseseksamen). Denne afdeling omfatter et 2-årigt daghold, et 2-årigt aftenhold samt et 1-årigt aftenhold.

Optagelsesvilkår:

A 2-årige hold.

For at blive optaget på det 2-årige hold skal man være fyldt 16 år ved optagelsen samt bestå en optagelsesprøve i skriftlig dansk (diktat og genfortælling) og regning. I regning er prøven skriftlig, og der stilles opgaver i de fire simple regningsarter, regning med almindelig brøk og decimalbrøk samt simpel procentregning. Elever med mellemskoleeksamen optages uden prøve.

B. 1-årige hold (kun aftenhold).

For at blive optaget på det 1-årige hold skal man være mindst 16 år, men holdet er navnlig beregnet for noget modnere elever, der tidligere har bestået en mellemskoleeksamen eller ved anden boglig uddannelse har erhvervet sig kundskaber, der navnlig i sprog og regning i det væsentlige svarer til kravene ved mellemskoleeksamen. Elever med mellemskoleeksamen med mindst 12,00 i gennemsnit optages uden prøve på dette hold. Andre elever må bestå en optagelsesprøve i følgende omfang:

DANSK STIL: En lettere fristil.

ENGELSK: Prøven er mundtlig, og der opgives 100 sider tekst, der i sværhedsgrad svarer til, hvad der i almindelighed læses i IV mellemskoleklasse. Desuden kræves der gennemgået en begyndergrammatik.

TYSK: Prøven er mundtlig, og der opgives 100 sider tekst, der i sværhedsgrad svarer til, hvad der i almindelighed læses i IV mellemskoleklasse. Desuden kræves der gennemgået en begyndergrammatik.

REGNING: Prøven er skriftlig. Der stilles opgaver af samme sværhedsgrad som i skriftlig regning til mellemskoleeksamen. Der prøves ikke i aritmetik og geometri.

Optagelsesprøven for 2-årige hold afholdes 20.-21. juni, for 1-årige hold 20.-22. juni. Første prøvedag skrives dansk stil kl. 18-22. Anden prøvedag er der skriftlig regning. Tidspunkterne for den mundtlige prøve til det 1-årige hold vil blive opgivet ved prøven i dansk stil. Eleverne må til de mundtlige prøver medbringe de benyttede lærebøger. Prøverne afholdes på kursus, Mynstersvej 5.

Ved *indmeldelse og udmeldelse* benyttes samme fremgangsmåde som ved indmeldelse til studentereksamen (se s. 7).

Læsetiden er den samme som på studentereksamensholdene. Dog er der ingen undervisning for de 2-årige præliminærhold lørdag aften. Det 1-årige præliminærhold har samme læsetid lørdag aften som studentereksamensholdene.

Det må indstændigt frarådes elever under 18 år at tilmelde sig aftenhold, medmindre erhvervsmæssige forhold gør dette absolut nødvendigt.

Karakterer gives på præliminærholdene til samme tider som på studentereksamensholdene (se s. 8).

Oprykning fra yngste til ældste klasse sker efter samme regler som for studentereksamensholdene (se s. 8).

Med hensyn til *forsømmelser* se s. 8.

Eksamen afholdes i maj – juni; undtagelsesvis kan undervisningsministeriet give elever, som ved sygdom er blevet forhindret i at tage eksamen i maj – juni, tilladelse til at indstille sig til sygeeksamen i september. Eksamen afholdes i kursus' lokaler for en af undervisningsministeriet udnævnt kommission, og der gives ikke årskarakterer.

Fagene ved eksamen er dansk stil, mundtlig dansk med svensk, engelsk (mundtlig og skriftlig), tysk, historie med samfundslære, geografi, naturhistorie med organisk kemi, naturlære med uorganisk kemi, aritmetik (mundtlig og skriftlig), geometri (mundtlig og skriftlig)

og praktisk regning (skriftlig). I hvert af disse fag gives der én karakter; desuden gives en karakter for orden med skriftlige arbejder.

Til at bestå eksamen kræves et gennemsnit af mindst 11,00.

Indstilling til eksamen

Ifølge de gældende bestemmelser kan ingen elev gå op til studentereksamen eller præliminæreksamen, uden at han indstilles af en eller flere dimissorer, som skal udstede en erklæring på tro og love om, at dimittenden efter deres overbevisning er i besiddelse af de kundskaber og den modenhed, som kræves til at bestå studentereksamen eller præliminæreksamen. Ved nærværende kursus udstedes denne erklæring af rektor efter forhandling med lærerrådet.

Forud for indstillingen afholder kursus en prøve i alle skriftlige fag. Den afgørelse, der på lærerrådsmødet træffes om en elevs indstilling til eksamen, kan ikke ændres.

Betalingsvilkår

Undervisningen er gratis.

Skolebøger og andre læremidler

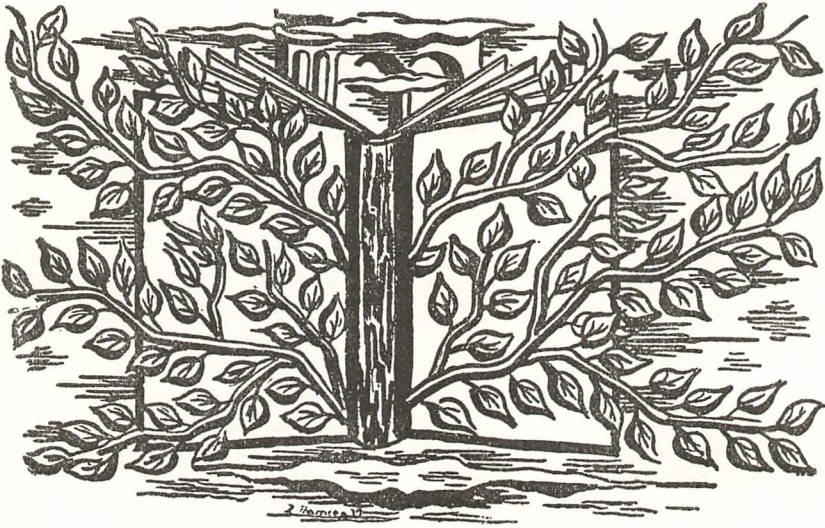
Alle elever kan låne de til undervisningen benyttede lærebøger. Der betales ingen leje af bøgerne.

Bøgerne udleveres på kursus den første skoledag af boginspektor. Der udleveres ikke bøger før skoleårets begyndelse.

Eleverne må altid holde bøgerne forsynet med helt omslag med tydeligt navn. Tilføjelser i bøgerne må ikke finde sted uden efter udtrykkelig ordre fra faglæreren. Kursus må kræve erstatning for mishandlede og bortkomne bøger.

Samtidig med eventuel udmeldelse i løbet af skoleåret skal de lånte bøger omgående tilbageleveres til boginspektor.

Andre læremidler udleveres i rimeligt omfang gratis til eleverne gennem boginspektor.



Beretning

Studentereksamen 1960

174 elever bestod studentereksamen.

Klassisk-sproglig linie:

Banzon, Kirsten
Bruun, Erik
Jacobsen, Vivian

Jensen, Jens Asger Lyndby
Jensen, Paul Skov
Stiesdal, fru Grethe

Nysproglig linie:

Andersen, Erik Skøtt
Bergkrantz, Ole Axel
Christensen, Morten Bang
Christensen, Thyra
Christensen, Torben Rosted
Elvekjær, Ove
Frost, Esther
Hansen, Annelise
Hansen, Karen Margrethe
Harrit, Birgitta
Hattesen, Jürgen
Hauboe, Kirsten Lene

Hedemann, Karsten
Hoffmann, Ebbe
Jendal, Helmuth
Jensen, Annelise
Jensen, Erling
Jensen, Kai Orth
Jensen, Karen Margrethe Vøge
Jensen, Karlo Kjær
Jochimsen, Hanne
Johansen, Else
Jørgensen, Erik
Jørgensen, Minna

Kari, Lenni
Karlsson, Birgit
Kløcker, Ole
Knudsen, Else
Kornerup, Else Bager
Krarup, Wilfred
Kvist, Elin
Lannerup, Tom
Larsen, Bente Sønderkjær
Larsen, Hanne Lykke
Lund, Ove
Lyhne, Otto
Melbye-Hansen, Poul
Mogensen, Lis
Møller, Finn
Møller, fru Kirsten
Møller, Margit
Møller, Mogens Riisberg
Månsson, Ruben
Nielsen, Anne Lisbeth Beha
Nielsen, Birgit
Nielsen, Niels Maurice
Nikolajsen, Leo
Pedersen, Else Egebjerg
Petersen, Birgit Rosendal

Petersen, Lene f. Ramvad
Plannov, Preben
Preisz, Anne Mette
Rasmussen, Hans Chr.
Reiff, Lise
Reventlow, Dorrit
Rieffestahl, Per
Riis, Anne Merete
Rosenberg, Asger
Røyen, Bo
Sauerberg, Jette
Schovsbo, Henrik
Skettrup, Jørgen
Spangsby, Lone
Storberg-Jensen, Finn
Søeborg, Vibeke
Sørensen, Egon
Sørensen, Eva Elisabeth
Sørensen, Søren Strange
Villadsen, Anne-Mette
Vollesen, Leo
Waldorff, Vibeke
Æbelø, Knud
Aagaard, Niels

Matematisk-naturvidenskabelig linie:

Andersen, Eva Asmin
Andersen, Peter Lindblad
Andersson, Egon Visti
Bach, Jørn
Bay, Dorete
Bigler, Leif Starinsky von der Recke
Bolbroe, Fini
Brimnes, Niels
Christensen, Niels Jørgen
Christiansen, Niels Ebbe
Christiansen, Torben Kastруп
Christoffersen, Karen
Colding, Ida de Chabert
Davidsen, Knud
Deichmann, Henning
Dinesen, Grethe
Einicke, Ole
Eliassen, Henny

Elmer, Ulla
Frederiksen, Anton
Frederiksen, Grethe Skovbo
Gilsager, Renny
Gotved, Uffe
Gregersen, Ib Trygve
Grib, Poul
Grooss, Poul
Hansen, Hannes
Hansen, Mogens Lethraborg
Hansen, Niels Peder
Hansen, Ole Poul
Hansen, Peter Skovgaard
Haram, Stein Arne
Harder, fru Lizi
Havemann, Viggo
Haxholm, Per
Henriksen, Lasse

Heuser, Leo
Ipsen, Leif
Jacobsen, Niels Reinholt
Jensen, Arne
Jensen, Ib Bork
Jensen, Jytte Iversen
Jensen, Klaus Buckhave
Johansen, Bente Harpøth
Johnsen, Franck
Jørgensen, fru Bodil
Kleist, Edvard
Kristensen, Max Egon
Kümmel, Henry
Larsen, Alice
Larsen, Anna Emilie
Larsen, Peer Kildegaard
Laursen, Villy Porsmose
Levring, Elisabeth
Lilja, Leif
Loberg, John
Lundsager, Niels Chr.
Lærum, Håkon
Madsen, Bent Lauge
Madsen, Karen
Malberg, Dan
Mortensen, Arne
Mortensen, Finn
Mortensen, Niels Kaas
Maack, Jens
Nedergaard, Niels Kristian

Nielsen, Børge
Nielsen, Jens Erik
Nielsen, John Kaj
Nielsen, Jytte Sunds
Nielsen, Marianne Boël
Nielsen, Poul
Nilsson, Hans-Jørgen
Nyegaard, Mogens Domela
Nørregaard, Gørti
Olesen, Morten Johan
Olesen, Ove
Pedersen, Annelise Smed
Pedersen, Inge Egelund
Pedersen, Kaj
Poulsen, Bent
Preuss, Peter
Rasmussen, Bente Hanne
Rasmussen, Jørgen Eivind
Rasmussen, Peter Hesse
Rasmussen, Winnie
Schou-Christensen, Jens
Schrøder-Nielsen, John
Skov, Leif
Suhr, Eigil
Sørensen, Niels Holdgaard
Sørensen, Poul
Tamasauskas, Algirdas
Ternstrøm, Bjørn
Waltenburg, Svend

1 fik i gennemsnit $ug \div$, 10 mg +, 26 mg, 54 mg \div , 50 g +, 29 g og 4 g \div .

Følgende elever fik tildelt kursus' fidspræmier:

Peter Lindblad Andersen, Dorete Bay, Mogens Lethraborg Hansen, Max Egon Kristensen, Finn Møller, Leo Nikolajsen og Anne Merete Riis

Fra en tidligere elev havde kursus modtaget kr. 150,00 til at uddele som fidspræmier. Beløbet blev delt mellem: Karen Madsen og Henrik Schovsbo.

Præliminæreksamen 1960

39 elever bestod præliminæreksamen.

Braasch, Torben
Brinch, Ole
Bækvang, Peter

Christiansen, Alice Bodil
Dornonville de la Cour, Birgitte
Drewsen, Hanne

Egefelt, Jørgen
Fly, Kristian Cortnum
Hansen, Ejnar
Hansen, Erik Hvalsoe
Horsdal, Poul Aage
Hühn, Åge Emanuel
Jensen, Gustav
Jensen, Inge
Jensen, Jørgen Pursche
Jensen, Kjeld Flensburg
Jensen, Niels Henrik
Jørgensen, Ib Møller
Kensmark, Knud Erik
Larsen, Ove Buntzen
Lipczak, Dan
Madsen, Hanne Marie
Michaelsen, Asger Jens

Mortensen, Rolf Garfield
Nielsen, Børge
Nielsen, Inger Lise Riis
Nilsson, Erik Levanus
Pedersen, Ernst Heine
Petersen, Niels Erik
Petersen, Svend Gustav
Rasmussen, Anni Glargaard
f. Larsen
Rasmussen, John Glargaard
Remmer, Hanne
Røbel, Max
Siig, Orla Lykke
Sørensen, Helle Zartow Winther
Sørensen, Leif Raaso
Ternskov, Jørgen
Ørveile, Finn

7 fik i gennemsnit mg, 12 mg ÷, 12 g +, 5 g og 3 g ÷.

Følgende elever fik flidspræmier:

Kjeld Flensburg Jensen og Erik Levanus Nilsson.

Hold

Kursus har i 1960-61 følgende hold:

1. 2-årige:

Ældste klasse: Om formiddagen et klassisk-sprogligt hold (K), fire nysproglige (Sa, Sb, Sc, Sd), fire matematisk-naturvidenskabelige (Ma, Mb, Mc, Md), et præliminærhold (P); om aftenen et klassisk-sprogligt hold (AK), to nysproglige (ASa, ASb), to matematisk-naturvidenskabelige (AMa, AMb) og et præliminærhold (AP).

Yngste klasse: Om formiddagen et klassisk-sprogligt hold (k), fire nysproglige (sa, sb, sc, sd), fire matematisk-naturvidenskabelige (ma, mb, mc, md) og et præliminærhold (p); om aftenen et klassisk-sprogligt (ak), tre nysproglige (asa, asb, asc), tre matematisk-naturvidenskabelige (ama, amb, amc) og et præliminærhold (ap).

2. 1-årige:

Om aftenen et præliminærhold (API).

Lærerne

Fra 1. august 1960 opgav adjunkterne Sofus Christiansen og Chr. West deres stillinger ved kursus for at overtage tilsvarende stillinger ved henholdsvis Emdrup-borg statsseminarium og Sct. Jørgens gymnasium. Adjunkt Sofus Christiansen har dog stadig timer ved kursus' aftenafdeling.

Fra samme dato opgav lektor ved Lyngby statsskole A. J. Jensen og seminarieadjunkt ved Jonstrup seminarium frk. Karen Lund deres timer ved kursus.

Fra 1. april 1960 udnævntes adjunkt Ib Larsen til lektor af 26. lønningsklasse.

Fra 1. august 1960 ansattes cand. mag. Jørgen Frørup som adjunkt og cand. mag. I. Goldman som adjunktaspirant.

Fra samme dato ansattes cand. mag. Kurt Hansen, cand. mag. Holger Larsen samt civilingeniør E. Ludvigsen som timelærere.

Adjunkt, dr. phil. H. Toldberg har fra 1. august 1960 fået tilladelse til at træde uden for nummer i sin stilling ved kursus i årene 1960-61 og 1961-62 for at drive videnskabelige studier.

Den 1. december 1960 havde lektor A. Vestergaard Christensen 25 års jubilæum som lærer ved kursus.

Timerne er i indeværende år fordelt på følgende måde:

Rektor H. C. JØRGENSEN: Fransk: K, Mc, asa.

Lektor KNUD ANDERSEN: Latin: Sb, k, sc, ASb, ak, asb.

Adjunkt VAGN ANDERSEN: Dansk: Sa, Sb, Mc, AK, ASb, asa; Engelsk: anc.

Adjunkt frk. THORA BALSLEV: Engelsk: SC, sd, md, ASa, ap; Fransk: Sb.

Adjunkt H. BERGSTRØM-NIELSEN: Engelsk: mc; Tysk: Sd, sa, sd, ASa, ASb.

Adjunkt frk. LISBET BREVAL: Fysik: P; Matematik: Mc, ma, md, amb.

Lektor GUNNAR BRUUN: Oldtidskundskab: Sd, sa, ma, md, AMa; Historie: Sd, sa, sc, ma, md, ASa, AMa, ap.

Lektor A. VESTERGAARD CHRISTENSEN: Naturfag: K, Sb, sa, sc, ma, mc, AMb, amc.

Lektor N. ELKJÆR: Dansk: ma; Tysk: sc, asa, amb; Latin: SC, Sd, sb, AK.

Adjunkt A. FOGH: Engelsk: Sb, sb, sc, p, ASb, asb.

Adjunkt J. FRØRUP: Naturfag: Ma, Mc sb, sd, P, p, ap.

Adjunktaspirant I. GOLDMAN: Fransk: Sa, Ma, ASa, ama, amc; Latin: sa, sd.

Adjunkt EILER HOLM: Engelsk: mb, P, AP; Oldtidskundskab: Sc, Mb, Md, asc; Historie: Sc, Mb, Md, ak, asc.

Lektor JOHAN IØRGENSEN: Dansk: K, sb, sd, AMb; Oldtidskundskab: sb; Historie: p, AP.

Lektor E. OTTAR JENSEN: Dansk: sc, P, ap; Fransk: mb, asb.

Lektor HARRY JENSEN: Fransk: Sd, Md, sa, sc, mc, ak, asc.

Adjunkt JOHN JØRGENSEN: Engelsk: Sd; Oldtidskundskab: Sa, Sb, sd, asa; Historie: Sa, Sb, sd, AK, ASb, asa, amb.

Lektor fru RAGNHILD KRISTENSEN: Matematik: Mb, Md, mb.

Lektor IB LARSEN: Latin: Sa; Græsk; K, AK, ak; Oldtidskundskab: Ma, ASb, amb.

Gymnasielærer O. RIIS LAURSEN: Matematik: P, p, API, AP, ap.

Lektor T. LINNEMANN: Dansk: Ma, sa, mc, md, ASa, asb.

Adjunkt M. LØFFLER: Tysk: k, ma, asb, ap; Oldtidskundskab: Mc, mc, amc; Historie: Mc, sb, mc, amc.

Adjunkt LEIF NEDERGAARD-HANSEN: Dansk: Sd, k, mb, AMa, ak, asc.

Adjunkt BØRGE NIELSEN: Fysik: Md, p, AMb, amb; Kemi: Md, AMb, amb; Matematik: Ma.

Adjunkt P. W. NIELSEN: Fysik: ma, mc, AMa; Kemi: ma, mc; Matematik: AMb.

Adjunkt JØRGEN NILSSON: Fysik: Mb, mb; Kemi: Mb, mb, md; Matematik: ama, amc.

Lektor HENNING NØRLYNG: Tysk: Sc, P; Fransk: sc, ma, AK, ASb, AMa.

Adjunkt frk. G. WAGNER PETERSEN: Dansk: Sc, Mb, API; Tysk: Sa, ak.

Lektor JOHS. A. SCHMIDT: Latin: K, ASa; Græsk: k; Oldtidskundskab: ASa, AMb.

Lektor fru D. STRØBY: Engelsk: Sa, sa, ma, asa, API.

Lektor ERIK STRØBY: Tysk: p. AP; Oldtidskundskab: sc, mb, asb, ama; Historie: K, Ma, P, asb, ama.

Adjunkt A. THIERRY: Naturfag: Sa, Sc, Sd, Mb, Md, k, mb, md, AMa, asb.

Adjunkt: ERIK ULSIG: Dansk: Md, p, AP; Historie: k, mb, AMb, API.

Adjunkt fru KIRSTEN VEJLBY: Tysk: Sb, sb, asc, API.

Adjunkt fru M. WINTHER: Fransk: Sc, Mb, sb, md, AMb, amb.

Adjunkt V. AAKJÆR: Fysik: Ma, Mc, md; Kemi: Ma, Mc; Matematik: AMa.

Ikke fastansatte lærere:

Adjunkt SVEND BRENDSTRUP: Naturfag: AK, ASb, ama, AP.

Seminarieadjunkt SOFUS CHRISTIANSEN: Naturfag: ak, amb.

Lektor E. K. DIDRIKSEN: Latin: asa, asc.

Cand. mag. KURT HANSEN: Engelsk: asc, ama, amb.

Amanuensis, cand. mag. N. JONASSEN: Fysik: ama, amc; Kemi: ama, amc.

Cand. mag. HOLGER LARSEN: Dansk: ama, amb, amc.

Civilingeniør E. LUDVIGSEN: Matematik: mc.

Adjunkt, dr. phil. A. MUNK: Naturfag: asa, API.

Adjunkt P. SCHIØLER: Fysik: API, AP, ap; Kemi: AMa.

Bibliotekar, cand. mag. K. STORGAARD: Naturfag: ASa, asc.

Inspektionsarbejdet er fordelt således, at lektor Erik Strøby er inspektør ved dagafdelingen, lektor Johan Iørgensen ved aftenafdelingen, adjunkt Vagn Aakjær er skriftlig inspektør, og adjunkt John Jørgensen er boginspektør.

Bibliotekar er lektor Harry Jensen.

Bogudvalget består af rektor og lektorerne Erik Strøby, Johan Iørgensen og Harry Jensen.

Året 1960

I årets løb har der i tilknytning til undervisningen været geologiske og historiske ekskursioner, besøg på Uraniaobservatoriet, museumsbesøg og byvandring.

Desuden har der i årets løb været arrangeret følgende:

Erhvervsvejledning fra Centralarbejdsanvisningskontoret.

Den første lørdag i marts var der som sædvanlig åbent hus på kursus for gamle elever. Den 29. juni afholdtes dimissionsfest for årets studenter i kursus' sal, og bagefter var der studenterfest på „Fortunen”.

Den 4. oktober afholdt kursus fest i Roforeningen „KVIK”s lokaler (underholdning og bal).

Kunstkredsen for Grafik og Skulptur viser kursus den velvilje til stadighed at have en skiftende udstilling af grafik ophængt i kursus' lokaler.

De fleste af eleverne på dagholdene er medlemmer af „Dansk Skolescene”. Dette arrangement ordnes af adjunkt Vagn Andersen.

Kursus afholdt d. 22. december juleafslutning for dagholdene i A.B.C. teatret, som direktør Lommer velvilligst stillede til rådighed. Eleverne underholdt med optræden af forskellig art under ledelse af adjunkt Vagn Andersen.

Det kommende kursusår

Af hensyn til holdenes sammensætning er det af vigtighed for kursus at *modtage indmeldelser til det ny kursusår i god tid*. Det henstilles derfor til nye elever at indmelde sig, så snart de har truffet bestemmelse herom. (se s. 7)

Det ny kursusår begynder både for studenterholdene og præliminærholdene mandag den 14. august. De ny elever bør medbringe tasker til ca. 30 bøger, der vil blive udleveret denne dag.

Dagholdene:

Begynderhold møder kl. 9.

Ældste hold møder kl. 10.

Aftenholdene:

Begynderhold og det 1-årige præliminærhold møder kl. 18.

Ældste hold møder kl. 19.

Ferier:

Efterårsferie: 16.-21. oktober (begge dage inkl.).

Juleferie: 23. december-6. januar (begge dage inkl.).

Påskeferie: En uge (en dag før og en dag efter påske).

Sommerferie: ca. 1. juli-12. august. (begge dage inkl.).

Enkelte fridage: Kongens fødselsdag, dronningens fødselsdag, fastelavns mandag, Kristi himmelfartsdag, St. bededag.

Nærmere oplysninger og vejledning fås ved skriftlig eller mundtlig henvendelse til rektor, som normalt træffes på kursus' kontor læsedage kl. 12-13 samt mandag og fredag kl. 19,30-20,00. Kursus' kontor er også åbent til de anførte tider i sommerferien. *Dog vil kontoret være lukket fra 10. juli til 29. juli* (begge dage inklusive). Telefonisk henvendelse hver dag kl. 9-13 (Hilda 1515), i sommerferien dog kun i kontortiden.

København i januar 1961.

H. C. JØRGENSEN

Bogliste

I indeværende skoleår har nedennævnte bøger været benyttet.

A. Klassisk-sproglig linie.

DANSK, FRANSK, HISTORIE og NATURFAG som nysproglig linie. TYSK som matematisk-naturvidenskabelig linie.

GRÆSK:

Første år. Hynding: Græsk læsebog – Hude: Græsk elementarvog II. – Homeri Odyssee I-XII (Oxford). – Bundgaard: Den græske kunsts historie. H. Hjortsø: Græsk mytologi. – Chr. Thomsen: Glossar. – Hynding: Elementær græsk syntax. – Hynding: Græsk formålære.

Andet år. Homeri Iliadis I-XII (Oxford). – Herodoti libri V-IX (Oxford). – Krarup: Apologia Socratis et Crito. – Kragelund: Oplysninger til samme. – Petersen og Hude: Græsk anthologi. – Berg: Græsk-dansk ordbog.

LATIN:

Første år. Mikkelsen: Latinsk læsebog. – Høeg: Cæsar og andre forfattere (med gloser og forklaringer). – Høeg: Ciceros taler (med gloser og forklaringer). – Vald. Nielsen: Latinsk grammatik. – Tillæg til samme. – Krarup og Nielsen: Latinske versioner. – Jensen og Goldschmidt: Latinsk-dansk ordbog.

Andet år. Horatius Flaccus: Carmina (Helvetica). – Kragelund: Latinsk prosa I. – Krarup: Romersk poesi. – Gerh. Pedersen: Latinske realia.

B. Nysproglig linie.

DANSK:

Første år. Ottar Jensen: Dansk grammatik for gymnasiet. – Axel K. Jørgensen ell. Knud Jensenius: Dansk litteraturhistorie. – Falkenstjerne og Borup Jensen: Håndbog i dansk litteratur I og II (med kommentarer). – Dansk-lærerforeningens udgaver af: Holberg: Den politiske kandstøber ell. Erasmus Montanus. – Wessel: Kærlighed uden strømper. – Oehlenschläger: Hakon Jarl hin Rige. – P. M. Møller: En dansk students eventyr. – Udv. skrifter af Voltaire, Rousseau, Diderot. Platon: Symposion. I SVENSK enten Rehling og Hasselberg: Svenske forfattere (med ordliste) eller Agerskov, Nørregård og Roikjer: Svensk læsebog.

Andet år. Falkenstjerne og Borup Jensen: Håndbog i dansk litteratur III (med kommentar). – Endvidere 4 hovedværker i dansk og udenlandsk litteratur efter lærerens valg.

ENGELSK:

Første år. Rosenmeier: A Modern English Omnibus (med kommentar). – Stigaard: The Dickens Reader. – Andersen: From Thackeray's Vanity Fair. – Ehler-Møller, Lindum og Rosenmeier: A Contemporary Reader (med

kommentar). – Galsworthy: Loyalties, udg. af Skovgaard eller Bernard Shaw: Arms And The Man, v. Oscar Nielsen. – Herløv: Engelsk grammatik. – Brier & Rosenhoff: An English Grammar. – Brier: Engelske stiløvelser for gymnasiet I og II. – Engelske studentereksamensopgaver, oversættelser. – Gyldendals Engelsk-dansk og Dansk-engelsk ordbog.

Andet år. Helweg Møller: Modern Prose, vol. II. – Hunosøe & Mouridsen: Aspects of British Life and Thought. – Shakespeare: Julius Cæsar, eller Hamlet. Østerberg: A Hundred English Poems. – Alving, Bruun, Hunosøe og Mammen: Two Centuries of English Poetry (med kommentar).

TYSK:

Første år. Nydahl: Lebendige deutsche Dichtung. – Heine: Die Harzreise. – Schiller: Maria Stuart. – Gad: 100 deutsche Gedichte. – Thomas Mann: Buddenbrooks. – Stefan Zweig: Schachnovelle. – Branner og Stærmose: Deutsche Klassiker. – Kaper: Tysk sproglære. – Chr. Jørgensen: Tyske stiløvelser for mellemskolen. – Tyske realeksamensopgaver II, oversættelser. – Tyske studentereksamensopgaver, oversættelser. – Gyldendals Tysk-dansk og Dansk-tysk ordbog.

Andet år. Ring Hansen og Stærmose: Kulturgeschichtliche Lesestücke (med Erläuterungen). – Goethe: Faust. – Østergaard: Kommentar til Goethes Faust.

FRANSK:

Første år. Blinkenberg og Svanholt: Fransk begynderbog, ell. Aage Grønkjær: Lærebog i fransk. – Svanholt: Franske tekster. – N. Chr. Nielsen: Fransk skolegrammatik, ell. Sten og Hyllested: Fransk grammatik for gymnasiet. – Gyldendals Fransk-dansk ordbog.

Andet år har lærerne haft valget mellem følgende bøger: Brüel: Moderne franske skribenter I, II og IV. – Jung: Fransk læsebog. – Bruun og Roskjær: La France occupée et délivrée. – Alain-Fournier: Le Grand Meaulnes, udg. af Sv. Atke. – Textes français (v. Svanholt og Troensegård). – Sartre: Les jeux sont faits (v. Atke).

LATIN:

Første år. Mikkelsen: Latinsk læsebog. – Høeg: Cæsar og andre forfattere (med glosser og forklaringer). – Vald. Nielsen: Latinsk grammatik. – Cortsen ell. Hastrup: Latinsk-dansk ordbog.

Andet år. Høeg: Ciceros taler (med glosser og forklaringer).

HISTORIE:

Første år. Arentoft: Verdenshistorie I og II, ell. Munch: Verdenshistorie I-III. – Bundgaard: Billeder fra oldtid og middelalder og Billeder fra nyere tid. – Ilsø ell. Kirkegaard og Winding: Nordens historie. – Andrup, Ilsø og Nørlund: Danmarks historie i billeder.

Andet år. Arentoft: Verdenshistorie III, ell. P. Munch: Verdenshistorie IV. – Kierkegaard, Lomholt-Thomsen og Winding: Danmark i dag. – Endvidere kildeskrifter og specialelitteratur efter lærerens valg.

OLDTIDSKUNDSKAB:

- Første år. Homers Iliade og Odyssee i udvalg ved Østergaard. – Secher: Græsk mytologi, ell. Hjortso: Græsk mytologi. – Bundgaard: Den græske kunsts historie.
- Andet år. Herodots 1. bog, Kong Kroisos ved Chr. Thomsen. – ell. Hastrup og Hjortso: Herodot i udvalg. – H. Frisch: Sokrates' domfældelse og død eller Krarup: Platons Symposion. – Endvidere 2 græske dramaer.

NATURFAG:

- Første år. Christensen og Krogsgaard: Navneatlas samt Atlas uden navne I og II. – Enten Hellner: Geografi for det sproglige gymnasium eller følgende 3 bøger: Andersen og Vahl: Geografisk lærebog. – Graversen og Vestergaard: Fysik og kemi for de sproglige linier. – Vestergaard: Klimatologi og Meteorologi.
- Andet år. K. Simonsen: Biologi. – Krogh: Menneskets fysiologi.

C. Matematisk-naturvidenskabelig linie.

DANSK, FRANSK, HISTORIE og OLDTIDSKUNDSKAB som nysproglig linie.

ENGELSK:

- Første år. Bredsdorff og Olsen: Engelske tekster for realklassen og det matematiske gymnasium. – Ring Hansen og Mouridsen: On England and the English (med glosehæfte) ell. pocket-bøger eft. lærerens valg. – Gyldendals Engelsk-dansk ordbog.

TYSK:

- Første år. Lærerne har haft valget mellem følgende bøger: Moe: Tysk novelledigtning. – Gad: Moderne tyske noveller. – Nydahl: Lebendige deutsche Dichtung. – Thomas Mann: Buddenbrooks. – Zweig: Schachnovelle. – Kaper: Tysk sproglære. – Gyldendals Tysk-dansk ordbog.

NATURFAG:

- Første år. Andersen og Vahl: Geologi. – Andersen og Vahl: Klima- og plantebælter. – Andersen og Vahl: Erhvervsgeografi. – Christensen og Krogsgaard: Navneatlas samt Atlas uden navne I og II.
- Andet år. K. Simonsen: Biologi. – Krogh: Menneskets fysiologi.

FYSIK og KEMI:

- Første år. Eriksen og Sikjær: Fysik for gymnasiet I og II. – Eriksen og Pedersen: Astronomi for gymnasiet. – Universitetets skriv- og rejsekalender. – E. Rancke Madsen: Lærebog i kemi.
- Andet år. Eriksen og Sikjær: Fysik for gymnasiet III.

MATEMATIK:

- Første år. Juul og Rønnan: Lærebog i matematik I-III m. tilhørende opgaver – Erlang: Fircifrede logaritmetavler, udg. C.

Bogliste for præliminærhold

I indeværende skoleår har nedennævnte bøger været benyttet. Den overvejende del af bøgerne benyttes i løbet af første skoleår.

DANSK:

Clausen og Hansen: Dansk læsebog for realklassen. – Roikjer: Svensk læsning for mellemskolen. – Ottar Jensen: Dansk grammatik for mellemskolen og realklassen. – Samme: Analysestykker. – Endvidere 3 af følgende hovedværker i dansklærerforeningens udgaver: Holberg: Den politiske kandstøber. – Holberg: Den stundesløse. – Oehlenschläger: Hakon Jarl hin Rige. – Herman Bang: Ved vejen. – Johs. V. Jensen: Udvalgte prosastykker. – Kaj Munk: Ordet.

ENGELSK:

Friis-Hansen og Nielsen: Engelsk for mellemskolen I (med øvelseshæfte). – Brøgger-Jensen og Frødin: Engelsk læsebog for mellem-, real- og præliminærklasser. – Bredsdorff: Engelsk grammatik til skolebrug. – Engelske realeksamensopgaver, oversættelser. – Gyldendals Engelsk-dansk og Dansk-engelsk ordbog.

TYSK:

Egon Bork: Grundlæggende Tysk for voksne. – Dahl Mikkelsen: Tysk læsebog for præliminærskoler (med gloser og noter). – Borch-Madsen, Jørgensen, Kamp: Der Alltag. – Kaper: Tysk sproglære. – Kaper: Tyske stiløvelser, egnede til brug i mellemskolen. Tyske realeksamensopgaver II, oversættelser. – Gyldendals Tysk-dansk ordbog.

HISTORIE:

Ludvig Schmidt: Historie for mellemskolen I og II. – Kierkegaard, Lomholt-Thomsen og Winding: Borger og samfund.

GEOGRAFI:

Bruun og Bøcher: Geografi for mellemskolen I og II. – Christensen og Krogsgaard: Navneatlas samt Atlas uden navne I og II.

NATURHISTORIE:

Balslev og Simonsen: Lærebog i botanik. – Balslev og Andersen: Lærebog i zoologi. – Petersson og Ring: Organisk kemi for mellemskolen.

FYSIK OG KEMI:

Sundorph: Fysik for realskoler. – Pii Johannessen og Rancke Madsen: Kemi for mellemskolen.

REGNING OG MATEMATIK:

Friis-Petersen og Jessen: Regning for det toårige præliminærkursus I og II. – Jul. Petersen ved Alb. Kristensen: Aritmetik og algebra I og II (nr. 12 og 13 A). – Samme: Plangeometri og trigonometri (nr. 14). – Erlang: Fircifrede logaritmetavler, udg. C. – Lomholt: Matematiske opgaver A.