



Dette værk er downloadet fra Danskernes Historie Online

Danskernes Historie Online er Danmarks største digitaliseringsprojekt af litteratur inden for emner som personalhistorie, lokalhistorie og slægtsforskning. Biblioteket hører under den almennyttige forening Danske Slægtsforskere. Vi bevarer vores fælles kulturarv, digitaliserer den og stiller den til rådighed for alle interesserede.

Støt Danskernes Historie Online - Bliv sponsor

Som sponsor i biblioteket opnår du en række fordele. Læs mere om fordele og sponsorat her: <https://slaegtsbibliotek.dk/sponsorat>

Ophavsret

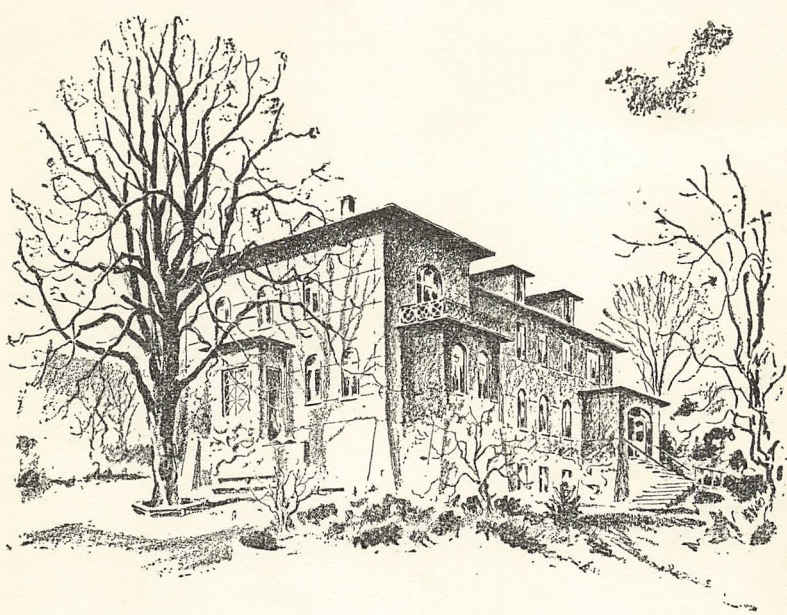
Biblioteket indeholder værker både med og uden ophavsret. For værker, som er omfattet af ophavsret, må PDF-filen kun benyttes til personligt brug.

Links

Slægtsforskernes Bibliotek: <https://slaegtsbibliotek.dk>

Danske Slægtsforskere: <https://slaegt.dk>

Skizze



ÅRHUS AKADEMI

ÅRSPRØVERNE

1959

Skolen: Hovedskole, mellem- og realskole.
Kursus: Mellemskole-, real- og studentereksamen.

*Jeg kalder
ungdom til lærdom*

(Skoleklokkens indskrift)



AARHUS AKADEMI'S SKOLE

EFTERRETNINGER FOR SKOLENS FORÆLDREKREDS

MAJ 1959

Et ord til forældre.

Selv Danmark rummer som bekendt nationale mindretal, — men vi mener jo da, at vi er os vort ansvar bevidst over for det farlige i, at et mindretal kan komme til føle mindreværd.

Men vi har også nogle sociale mindretal. Her skal kun nævnes de gamle og børnene som grupper, der socialt set så alt for let glider ud i periferien af det store *Hinanden*, som vi allesammen er.

Vi taler en hel del om samfundsskabte værdier, — men vi glemmer vel ikke, at der følgerlig også kan tales om samfundsskabte værdiforringelser? Thi det går nok ikke an bare at tillægge samfundet al ære og individet al skyld.

Ifølge sin natur kan samfundet jo nemlig ikke tænke længere end til *rammerne*: Individets tarv kan det imødekomme ved oprettelse af sociale institutioner, alderdomshjem for de gamle, skoler for børnene, — men dermed langt fra tilfredsstillende disse grupper menneskelige tarv.

Der er i og for sig ikke noget at indvende imod, at samfundet ikke når længere end til *rammerne*; for længere *må* et samfund

ikke række, så længe det hviler på respekten for mennesket. Her går den usynlige grænse, ganske som på billetten til tysklandsfærgen i sin tid, der forundrede ved at være delt i to: Gjedser—midtvands og Mittesee—Warnemünde. Men det vrang fremkommer, hvor sagen dermed skønnes i orden.

Thi tværtimod: Nu står tilbage at fylde rammerne med menneskeliv på lige fod, d. v. s. at give og at tage den rette blanding af frihed og kærlighed, den der bevirker, at vi skader hinanden mindst muligt.

Men i stedet kan man endnu i vore dage blive vidne til, at der holdes sammen på rammen gennem bestræbelser på *at imponere indadtil*, bestræbelser der desværre alt for ofte krones med held. Men til held for hvem?

Nok for institutionens rammer, men afgjort ikke for dens indhold af menneskeligt liv. Thi det imponante hører blandt de farlige kræfter, der taler til menneskets lavere instinkter: trangen til underkastelse, og er kun værdigt for diktaturer som enevælden i sin tid at benytte sig af. Hånden på hjertet: Fremturer vi ikke i at ville beherske vore børn ved imponerende skoler og imponerende pædagoger og af og til imponerende fædre eller sogar mødre?

Med et demokrati forude opdrager vi, når alt kommer til alt, alligevel børnene feudalt.

Det er nemt at se, at faren især lurer, hvor institutionen i sig selv er imponerende stor, og følgelig de den betroede mennesker bliver små simpelt hen ved at være alt for mange om at dele forholdet til det eneste ene menneske, der repræsenterer institutionen.



En af vor tids forunderligste opdagelser går ud på, at et samfund, når det er over en vis størrelse virker nedbrydende på menneskeligt samliv. Altså bevirker selve vækstfaktoren, at livet vender sig destruktivt imod sit eget formål.

Det er jo et fænomen, der på sin vis kan minde om en sygdom som kræft. Tør man kalde det *den sociale cancers lov*? Under alle omstændigheder udgør det en iagttagelse, der nok skal finde anvendelse på flere områder, deriblandt det pædagogiske, i fremtiden.

Thi sociologien har nu øje for, at de *store* samfund giver det enkelte menneske lejlighed til at komme i en overordentlig stor mængde forhold til andre mennesker, men netop fordi disse forhold er så talrige og altså afløser hinanden så hurtigt, må de også enkeltvis blive så overfladiske, at de kun sjældent formår at give næring til følelser af dybere art. Deraf det moderne menneskes ensomhed midt i vrirnen, en følelseshunger som hverken kan stilles af omgangsfraser, butikssmil eller andre pengereationer.

Men sociologien har også forstået, at det *lille* samfund, hvor alle kender hinanden og hvor derfor ingen kan unddrage sig sit ansvar, har ganske anderledes forudsætninger for at fremme egenkaber som hjælpsomhed og solidaritet, endog næstekærlighed, — en afbalanceret fællesskabsfølelse blandt folk, der kan møde hinanden på lige fod, fordi de er frigjorte netop gennem deres ansvarsfølelse.

Hvilken af de nævnte former for samfund vi ønsker at berede for vore børn, kan der ikke herske tvivl om. Men heller ikke om, at vort ønske kun kan komme sin virkeliggørelse nærmere derved, at vi indretter *skolen* som en model af den slags samfund, vi tilstræber. Og i hvert fald må man ikke indbilde sig at få ønsket opfyldt, når skolerne indrettes modsat.



For skolens vedkommende i dens nuværende situation ved overgangen til den nye skolelovs forandrede forhold må man håbe — men også på menneskelighedens vegne *kræve*, at de meget store værdier, som lå i landsbyskolens, friskolens og den sædvanlige

privatskoles *lidenhed*, får mulighed for at overleve og at trives, selv om det betyder, at den øjeblikkelige tendens skal lægges radikalt om.

Landets voksende elevantal bør ikke bevirke, at de enkelte skoler vokser, men at deres *antal* vokser.

Men dette krav må det være og blive forældrenes sag at rejse som borgere og vælgere i dette land:

Læg loft over elevtallet i skolen såvel som i dens klasser! Der er her allerede vist vej i loven om studenterkursus. Det må også kunne gøres for børnene.

Svend Andersen.

SKOLENS 93. ÅRSPRØVE

Ordinære fridage: Kristi himmelfartsdag 7. maj; pinseferie 16.-19. maj, 5. juni

Skriftlig eksamen i maj: Se opslag på skolen.

Skriftlige oprykningsprøver i juni:

Mandag 8.

- Kl. 8—11³⁰: III ml. stil
- Kl. 12—13: II ml. genfort.
- Kl. 13—14: I ml. diktat

Tirsdag 9.

- Kl. 8—11: III ml. matematik
- Kl. 11—14: II ml. regning

Onsdag 10.

- Kl. 11¹⁵—13⁴⁵: III ml. genfort.
- Kl. 8—10: I ml. genfort.
- Kl. 10—11: 5. kl. diktat

Torsdag 11.

- Kl. 8—11: III ml. regning
- Kl. 11—14: II ml. matem.

Fredag 12.

- Kl. 11—14: I ml. regning
- Kl. 8—11: 5. kl. regning

Samtlige prøver foregår i gymnastiksalen. På prøvedagene, undtagen for diktat, har prøveklasserne fri før og efter prøven.

Årets sidste skoledag inden eksamen: Realklassen 15. maj; IV mellem lørdag 23. maj; III mellem lørdag 30. maj; II-I mellem, 5. kl. lørdag 6. juni; 4., 3., 2. og 1. forberedelsesklasse tirsdag 16. juni.

Mundtlige prøver:

Det er af stor betydning for skolen og dens arbejde med børnene og de unge, at hjemmene også i eksamenstiden slutter op om arbejdet, og forældre indbydes derfor til at overvære flg. eksaminer og årsprøver:

Mellemskole- og realeksamen, III ml.-I ml., 5. kl.

			Lokale
Torsdag	21. maj	kl. 8: real historie. Schaumann-Grønnegård	G
Mandag	25. —	- 8: real matematik. Nymand-Rickers	G
Fredag	29. —	- 8: real naturhistorie. Udsen-Bertelsen	C
Lørdag	30. —	- 8: IV ml. historie. Laursen-Stegner	F
Tirsdag	2. juni	- 8: real fysik. Rickers-Nyholm	L
—	-	- 8: III ml. historie. Laursen-Vormsborg	F
Torsdag	4. —	- 8: IV ml. fysik. Udsen-Nymand	L
Lørdag	6. —	- 8: III ml. matematik. Nymand-Udsen	F
Mandag	8. —	- 8: real engelsk. Sørensen-K. Nielsen	J
Tirsdag	9. —	- 8: IV ml. dansk. Sørensen-fru Brogaard	F
Torsdag	11. —	- 9: real geografi. Schaumann-Laursen	J
Fredag	12. —	- 8: IV ml. tysk. Frk. Løvig-Schaumann	F
Lørdag	13. —	- 8: II ml. engelsk. Koch-frk. Løvig	F
Mandag	15. —	- 8: real tysk. Schaumann-Frk. Løvig	F
—	-	- 8: I ml. dansk. Fru Brogaard-Vormsborg	L
Tirsdag	16. —	- 8: IV ml. engelsk. Sørensen-frk. Løvig	F
—	-	- 8: II ml. matematik. Udsen-Nymand	L
—	-	- 8: 5. kl. regning. Fru Brogaard-fru Larsen	B
Onsdag	17. —	- 8: III ml. dansk. Vormsborg-fru Brogaard	F
—	-	- 8: I ml. geografi. Laursen-fru Larsen	L
Fredag	19. —	- 11: II ml. geografi. Laursen-Vormsborg	J
—	-	- 8: III ml. tysk. Frk. Løvig-Schaumann	F
Lørdag	20. —	- 8: real dansk. Sørensen-Krarup	L
—	-	- 8: IV ml. geografi. Fru Andersen frk. Laursen	J
—	-	- 8: I ml. matematik. Udsen-Nymand	E
—	-	- 8: 5 kl. dansk. Laursen-Vormsborg	F

Det omtrentlige klokkeslet for hver enkelt elevs eksamination bekendtgøres ved opslag. Under eksamen må ventende elever kun opholde sig i det anviste lokale, ikke på trappe eller gange.

Forældredage

Kl.		Onsdag 17. juni	Lokale
11	1. forberedelsesklasse	håndarb. fru Toftnæs	D
11	2.	håndarb. fru Toftnæs	D
10	3.	geografi Vormsborg	E
10	4.	geografi Vormsborg	E
10	5.	tegning Krag	B

Fredag 19. juni

11	1. forberedelsesklasse	sløjd fru Larsen	D
11	2.	sløjd fru Larsen	D
10	3.	regning Laursen	E
10	4.	regning fru Brogaard	D
10	5.	sløjd V. Andersen	B
10	I mellemklasse	engelsk S. Andersen	B

Mandag 22. juni

11	1. forberedelsesklasse	tegning frk. Skaarup	D
11	2.	tegning frk. Skaarup	D
10	3.	dansk fru Larsen	D
10	4.	dansk Vormsborg	E
10	5.	naturhist. Udsen	B

Klasselærere :

1.—2. kl.:	Fru I. Andersen
3. kl.:	Frk. K. Skaarup
4. kl.:	H. Vormsborg
5. kl.:	Fru A. Larsen
I ml.:	Fru K. Brogaard
II ml.:	E. Udsen
III ml.:	H. Laursen
IV ml.:	T. Nymand
Realkl.:	O. Schaumann

Gymnastikafslutningen

finder sted lørdag den 2. maj kl. 10 i gymnastiksalen for samtlige klassers elever.

Sangafslutningen finder sted fredag den 15. maj kl. 10 i gymnastiksalen. Forældre og andre pårørende er velkomne.

Forberedelsesskolens udflugtstur pr. bus

foregår tirsdag 12. maj. Afgang fra skolen kl. 9, hjemkomst kl. ca. 16. Hver elev medbringer frokostpakke. Turen går til skolens areal *Nissebakken* ved Ebeltoft vig. Mødre indbydes til at komme med. Bilturen koster 3,00 kr. pr. barn og 5 kr. pr. moder.

De faglige klasseudflugter pr. bus

foregår 13. og 14. maj for henholdsvis II ml. og I ml. under ledelse af hr. Krag, fru Brogaard og hr. Vormsborg.

Den sædvanlige tur til Sydslesvig

for eleverne i III ml. er i år kombineret med et lejrskoleophold på „Grænsehjemmet“ i Kollund ved Kruså. Afrejsen finder sted fra Århus H. torsdag d. 7. maj kl. 11¹⁵ og hjemkomsten torsdag d. 14. maj kl. 14²⁹. Udover det daglige lejrskolearbejde vil der blive foretaget ekskursioner til Flensborg (2 gange), Gråsten-Dybbøl-Sønderborg og Slesvig-Dannevirke. Lejren ledes af III ml.s klasselærer Henrik Laursen. I de første 3 dage deltager desuden hr. og fru Krag, samt hr. Vormsborg — i de sidste dage fru I. Andersen og frk. Løvig.

Tilbagelevering af bøger

sker til hr. Nymand fredag 20. juni kl. 15 i sløjdlokalet. Ansøgning om statstilskud til bogkøb for næste år sker skriftligt til samme senest 1. juni.

Feriebilletter til banerne

Skriftlig anmeldelse, der afleveres til klasselæreren, må ske fra elevens hjem inden 1. juni på blanket, der udleveres på skolen.

Vidnesbyrd

Afgangselever, der foruden eksamensbevis ønsker at få udstedt et vidnesbyrd fra skolen, må aflevere skriftlig anmodning herom fra hjemmet inden 1. juni.

Fripladser

Ansøgning om fornyelse af statstilskud til skolepengenedsættelse for næste skoleår indgives inden 1. juni på blanket, der udleveres fra kontoret. Elever, hvis skolepenge refunderes af hjemkommunen, *skal søge*.

Udstillingen af eleverbejder

afholdes i gymnastiksalen. Den er åben for forældre og andre interesserede onsdag 17., fredag 19. og mandag 22. juni, alle dagene kl. 9³⁰—12³⁰.

Udlevering

af karakterbøger, eleverbejder og gymnastiktøj sker tirsdag 23. juni kl. 12 i de respektive klasseværelser og forestås af klasselærerne.

Sommerlejren på Nissebakken

for drenge og piger i I mellem afholdes fra onsdag 24. juni, da der startes på cykle kl. 9 fra Skovfaldet, til onsdag 1. juli, da deltagerne kan forventes ved Skovfaldet kl. ca. 16.

Lejren ledes af frk. K. Skaarup, fru V. Kjær og fru Toftnæs.

Hver deltager medbringer: Sovepose eller tæpper, nattoj, ske, kniv, gaffel, krus, dyb og flad tallerken, ekstra sko og strømper, lappesager samt march- og lejrangbogen.

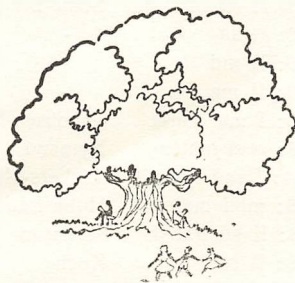
Ved tilmeldelsen, der sker senest fredag 6. juni på skolens kontor, erlægges betalingen, kr. 18,— (excl. evt. rutebillet).

Lejrens postadresse er: Nissebakken, Egsmark mark pr. Ebeltoft.

Lejrens forældredag er søndag 28. juni, da alle forældre er velkomne fra kl. 15 og til at overvære aftenens traditionelle *lejr*circus.

De nye bøger udleveres onsdag den 12. august kl. 8 samt tirsdag den 11. august kl. 8—12 i sløjdlokalet og kun mod kontant betaling.

Det nye skoleår begynder onsdag 12. august kl. 10.



Kursus' 40. årsprøve

Sidste læsedag: II s og m fredag 8. maj; I s og m, real- og mellemklasse fredag 15. maj.

Skriftlige prøver: Mandag 4. - torsdag 14. maj ifølge opslag.

Mundtlige prøver:

			Lokale
Tirsdag 19. maj	kl. 8: I ma geografi	Schiøtz	C
	- 8: II md matem.	Nymand	G
Onsdag 20. —	- 8: I sd geografi	Schiøtz	C
	- 12: I md -	-	C
	- 8: II ma matem.	Rickers	G
Torsdag 21. —	- 8: I sa geografi	Schiøtz	C
Lørdag 23. —	- 14: I md historie	Schaumann-fru Busch	F
	- 15: I ma fransk	Koch-Sørensen	G
Mandag 25. —	- 14: I sd engelsk	frk. Løvig-Koch	G
	- 16: I sa dansk	Madsen-Jacobsen	F
Tirsdag 26. —	- 8: II sd naturh.	Schiøtz	C
	- 8: II sa -	-	C
	- 10: II md -	-	C
	- 10: II ma -	-	C
Onsdag 27. —	- 15: I ma dansk	Jacobsen-Madsen	F
	- 15: real matem.	Nymand	G
Torsdag 28. —	- 14: I md fysik	Rickers-Nymand	L
	- 15: mlkl matem.	Holm-Laursen	G
Fredag 29. —	- 8: II sd fransk	Sørensen	G
	- 8: II sa -	Koch	G
	- 13: II md -	-	G
Lørdag 30. —	- 16: I sa engelsk	Slej-frk. Løvig	F
	- 15: I ma kemi	Rickers-Nymand	G
	- 8: II ma fransk	Koch	G
Mandag 1. juni	- 14: I sd historie	Schaumann-fru Busch	G
	- 11 ³⁰ : real naturh.	Udsen	C

Tirsdag	2. juni	kl. 14:	I md dansk	Sørensen-Madsen	G
		- 8:	II sd latin	Slej	G
		- 8:	II sa -	Slej	G
		- 8:	mlkl naturh.	Udsen	C
Onsdag	3. —	- 8:	II md oldtkb.	Schaumann	G
		- 8:	II ma -	Schaumann	G
Torsdag	4. —	- 14:	I sd tysk	Madsen-frk. Løvig	G
		- 16:	I sa latin	Slej-Koch	F
Fredag	5. —	- 8:	II sd oldtkb.	Schaumann	G
		- 8:	II sa -	Schaumann	G
Lørdag	6. --	- 14:	I md fransk	Koch-Sørensen	J
		- 15:	I ma historie	Fru Busch-Schaumann	F
		- 15:	mlkl dansk	Harrits	G
Mandag	8. —	- 8:	II sd engelsk	Frk. Løvig	G
		- 8:	II sa -	Slej	G
		- 8:	II md fysik	Nymand	L
		- 15:	mlkl historie	Fru Busch	F
		- 15:	real dansk	Harrits	G
Tirsdag	9. —	- 16:	I sa historie	Fru Busch-Schaumann	G
		- 8:	II ma fysik	Rickers	L
Onsdag	10. —	- 14:	I sd dansk	Sørensen-Slej	F
		- 15:	real historie	Fru Busch	G
Torsdag	11. —	- 8:	I md engelsk	Koch	G
		- 8:	I md tysk	Frk. Løvig	F
		- 8:	I ma engelsk	Madsen	G
		- 8:	I ma tysk	Schaumann	F
		- 8:	II md kemi	Nymand	L
Fredag	12. —	- 8:	II sd tysk	Madsen	G
		- 8:	II sa tysk	Madsen	G
		- 8:	II ma kemi	Rickers	L
Lørdag	13. —	- 16:	I sd fransk	Sørensen-Koch	G
Mandag	15. —	- 16:	I sa fransk	Koch-Sørensen	G
		- 14:	I md matem.	Nymand Rickers	F
		- 8:	II sd dansk	Andersen	G
		- 8:	II sa dansk	Slej	G
Tirsdag	16. —	- 8:	II md dansk	Andersen	G
Onsdag	17. —	- 15:	I ma fysik	Rickers-Nymand	L
		- 8:	II ma dansk	Slej	G
Torsdag	18. —	- 17:	I sd latin	Slej-Koch	G
Fredag	19. —	- 14:	I md kemi	Rickers-Nymand	L
		- 13:	real engelsk	Slej	G
Lørdag	20. —	- 16:	I sa tysk	Madsen-frk. Løvig	G
		- 15:	I ma matem.	Rickers-Nymand	F
		- 8:	II sd historie	Schaumann	G
		- 8:	II sa historie	Schaumann	G

	kl. 8: mkl engelsk	Koch	F
Mandag 22. juni	- 8: II md hist.	Schaumann	G
	- 8: II ma hist.	Schaumann	G
	- 9: real fysik	Nymand	L
Tirsdag 23. —	- 9: mkl fysik	Nymand	G
Onsdag 24. —	- 8: real geografi	Harrits	G
Torsdag 25. —	- 8: mkl geografi	Harrits	G
Fredag 26. —	- 8: real tysk	Friis	G
Lørdag 28. —	- 8: mkl tysk	Friis	G

Det omtrentlige klokkeslet for hver enkelt elevs eksamination ses af opslag. Under eksamen opholder ventende elever sig i det anviste lokale; som ventelokale til eksamen i J og L fungerer M, til G og F: H og til C: E.

Statstilskud. Ansøgning om fornyelse af statstilskud til skolepengenedsættelse for næste læseår indgives inden 1. juni på blanket, der udleveres fra kontoret.

Udlevering af karakterbøger sker tirsdag 23. juni kl. 12 i klasseværelserne og foretages af klasselæreren.

Klasselærere:

1 ml: Frk. A. Nielsen
 2 ml: B. Holm Laursen
 real: Fl. Harrits
 I sd: P. H. Sørensen
 I sa: E. Slej
 I md: H. J. Koch
 I ma: K. Jacobsen
 II sd: Frk. K. Løvig
 II sa: H. Madsen
 II md: B. Schiøtz Christensen
 II ma: G. Rickers

Det nye kursusår begynder onsdag 12. august, for dagklasser kl. 11, for aftenklasser kl. 19.

Årsafslutningen

Årsafslutningen finder sted tirsdag 23. juni kl. 10 i Grønnehaven eller i gymnastiksalen. Studenterne ventes at stige til vogns kl. ca. 11,30.



Skolens kontor, Thunøgade 2 A, er åbent daglig kl. 14—15, undt. lørdag, indtil mandag 22. juni og atter fra mandag 3. august.

Skolens telefon: Århus 2 66 70. Forstanderen privat: Århus 7 81 61.

Boginspektors telefon: Århus 6 84 62.

Inga og Svend Andersen.

