



Danskernes Historie Online

Danske Slægtsforskeres Bibliotek

Dette værk er downloadet fra Danskernes Historie Online

Danskernes Historie Online er Danmarks største digitaliseringsprojekt af litteratur inden for emner som personalhistorie, lokalhistorie og slægtsforskning. Biblioteket hører under den almennyttige forening Danske Slægtsforskere. Vi bevarer vores fælles kulturarv, digitaliserer den og stiller den til rådighed for alle interesserede.

Støt Danskernes Historie Online - Bliv sponsor

Som sponsor i biblioteket opnår du en række fordele. Læs mere om fordele og sponsorat her: <https://slaegtsbibliotek.dk/sponsorat>

Ophavsret

Biblioteket indeholder værker både med og uden ophavsret. For værker, som er omfattet af ophavsret, må PDF-filen kun benyttes til personligt brug.

Links

Slægtsforskeres Bibliotek: <https://slaegtsbibliotek.dk>

Danske Slægtsforskere: <https://slaegt.dk>

LYNGBY-TAARBÆK KOMMUNES SKOLEVÆSEN

BERETNING

FOR

SKOLEAARET 1. APRIL 1945—31. JULI 1946

VED

GEORG J. JAKOBSEN,
Stadsskoleinspektør



6' AARGANG

Statens pædagogiske Studiesamling
København

LYNGBY-TAARBÆK KOMMUNES SKOLEVÆSEN

BERETNING

FOR

SKOLEAARET 1. APRIL 1945—31. JULI 1946

VED

GEORG J. JAKOBSEN,
Stadsskoleinspektør



INDHOLDSFORTEGNELSE

A. Indledning.

	Side
1. Ophævelse af Skolernes Beslaglæggelse	5
2. Lindegaardsskolens Overdragelse og Indvielse	6
3. Skoleaarets Flytning	8
4. Skolebyggeriet	10
5. Skoleidrætsstævne	11
6. Overlærer Johs. Rambøll	14
7. Overlærer F. M. Madsen	15

B. Aarsberetning.

I. Skolevæsenets Ledelse.

1. Skolekommissionen	16
2. Skoleudvalget	16
3. Forvaltningens Administration	17
4. Amtsskolekonsulenten	17
5. Skoledirektionen	17

II. Skolerne.

1. De enkelte Skoler, Skoledistrikterne og Skolernes Overlærere ..	17
2. Lærerrådene	18
3. Fælleslærerrådet	18
4. Forældrerådene	18

III. Skolebygningerne.

1. Vedligeholdelser og Udvidelser	19
2. Inventar	19
3. Undervisningsmateriale	19
4. Oversigt over Skolernes Lokaleforhold $\frac{1}{8}$ 1946	20

IV. Eleverne.

1. Elevtallet	20
2. Oversigt over de enkelte Skolers Elevantal pr. $\frac{31}{12}$ 1945	21
3. Oversigt over Elevernes Fordeling paa de enkelte Klassetrin ..	22
4. Oversigt over Antal Klasser, Børn og nye Embeder i Aarene 1934—46	23
5. Indmeldelser til 1. Klasserne i Aarene 1936—46	24
6. Antal skolepligtige Børn til 1. Klasserne i Skoleaarene 1948—54	24
7. Skolebesøget	24
8. Oversigt over Elevernes Forsømmelser ved de enkelte Skoler ..	25

V. <i>Undervisningen.</i>	Side
1. Undervisningspligten, Skoleaaret	25
2. Skoleafdelinger	25
VJ. <i>Aarsprøver og Eksaminer.</i>	
1. Aarsprøver	26
2. Optagelsesprøven til 1. Klasse i Kommuneskolernes og Lyngby Statsskoles Eksamensmellemskoler	26
3. Tillægseksamen i Latin	27
4a. Oversigt over Resultatet af Kommuneskolernes Optagelses- prøve i Maj-Juni 1946	28
4b. Oversigt over Resultatet af Lyngby Statsskoles Optagelses- prøve i Maj-Juni 1946	28
5. Eksaminer	29
6. Oversigt over Mellemskoleeksamen og Realeksamen Maj- Juni 1946	29
VII. <i>Embeder og Lærerpersonele.</i>	
1. Antal Embeder	30
2. Tilgang	30
3. Afgang	33
4. Oversigt over de enkelte Skolers Lærerpersonele	34
5. Jubilæer	38
6. Skolebetjente	38
VIII. <i>Aften- og Ungdomsskolerne.</i>	
A. Aftenskoler	40
B. Ungdomsskolen for den ufaglærte Ungdom	44
C. Sommerungdomsskolen med Havebrug som Centralfag	45
IX. <i>Feriekoloniarbejdet</i>	46
X. <i>Ferierejser</i>	46
XI. <i>Ferieroning</i>	47
XII. <i>Fritidshjem</i>	47
XIII. <i>Skolebespisningen</i>	48
XIV. <i>Skolebibliotekerne</i>	49
XV. <i>Skoletandplejen</i>	51
XVI. <i>Skolelegeordningen</i>	51
XVII. <i>Swømmeundervisningen i Sommerferien</i>	55
XVIII. <i>Udgifter til Skolevæsenet i Regnskabsaaret 1945-46</i>	56
XIX. <i>Oversigt over Kommunens Skoleregnskab i de 3 sidste Regn- skabsaar</i>	61

A. INDLEDNING.

Nærværende Beretning omfatter Skoleaaret $\frac{1}{4}$ 1945— $\frac{31}{7}$ 1946, og i en Indledning gives der en kort Omtale af de Problemer, der inden for det kommunale Skolevæsen har været til Behandling i Skolekommission og Sogneraad i afvigte Skoleaar.

1. *Ophævelsen af Skolernes Beslaglæggelse.*

Skoleaaret $\frac{1}{4}$ 1945— $\frac{31}{7}$ 1946 bragte Landet den Befrielse for Besættelsens Aag, som hos os alle vakte Forhaabning om, at den daglige Gerning snart atter kunde udøves under ordnede Forhold og med Frimodighed og Fortrøstning til Fremtiden.

Beslaglæggelsen af Lindegaardsskolen og Statsskolen i den første Maaned af Skoleaaret havde i Lyngby givet Skolens Folk de vanskeligste Arbejdsvilkaar, de endnu havde haft under hele Krigen, og det er forstaaeligt, at de ved Meddelelsen om Tyskernes Kapitulation fattede Haab om, at de tyske Flygtninge snarest vilde blive hjemsendt, saa Skolerne atter kunde overgives til deres rette Formaal. Men heri blev de sørgelig skuffet. I lang Tid endnu maatte Børnene fra de den 18. April 1945 beslaglagte to Skoler i Lyngby, som meddelt i sidste Aarsberetning, henvises til Undervisning paa Engelsborgskolen og Teknisk Skole, hvorved mere end 2200 Børn fik en følelig beskaaret Undervisning.

Den 21. November 1945 blev Statsskolen endelig rømmet, og efter en grundig Istandsættelse og Rengøring toges den i Brug den 7. Januar 1946, den første Dag efter Juleferien, og samme Dag modtog det kommunale Skolevæsen fra Skolens Rektor følgende Takkeskrivelse:

„Til Lyngby-Taarbæk Sogneraad.

Efter at Statsskolens Bygning er frigivet til dens rette Anvendelse, og Istandsættelsen er tilendebragt rettidig til,

at Skolegangen kan begynde i vore egne Lokaler efter Juleferien, tillader jeg mig herved paa Skolens Vegne at bringe Sogneraadet en varm Tak for den store Imødekommenhed, man har vist os ved at stille Lokaler til Raadighed for os i Engelsborgskolen. Undervisningen har derved kunnet gennemføres uden alt for følelige Afbræk. Jeg haaber, at vor Værtsskole, dens Lærerpersonele og Elever ikke har haft for store Ulemper af vor Indlæggelse, og at det nye Aar snart vil bringe Tilbagevenden til normale Forhold for Kommunens Skolevæsen.

Ærbødigst
(sign.) *Poul Mogensen.*“

Ogsaa til Engelsborgskolen sendte Rektor en Takkeskrivelse og ledsagede Skrivelsen med en smuk Boggave. Herom meddeler Engelsborgskolens Overlærer i Skrivelse af 12. April 1946 til Skolekommissionen følgende:

„Til Skolekommissionen, Lyngby.

Det meddeles herved til den ærede Skolekommission, at Engelsborgskolen fra Lyngby Statsskole har modtaget J. Lieberkind: „Djurens Værlld“ (12 Bind) paa Svensk „som en Erindring om Tiden 22. April—22. December 1945, da den husvilde Lyngby Statsskole blev gæstfrit modtaget af Engelsborgskolen, og som et Udtryk for vor Taknemmelighed.“

Efter Forslag fra Statsskolen er Værket hensat i Engelsborgskolens naturhistoriske Samling under Tilsyn af den Lærer, der til enhver Tid fører Tilsyn med denne Samling.

(sign.) *Th. Pedersen.*“

Endelig den 7. Februar 1946 blev Lindegaardsskolen rømmet, og man gik straks i Gang med Skolens Istandsættelse og Rengøring, og Inventar og Samlinger, der havde været gemt hen og opbevaret forskellige Steder, blev eftersat og sat paa Plads.

2. *Lindegaardsskolens Overdragelse og Indvielse.*

Som meddelt i Aarsberetningen 1944—45 var Indvielsen af Lindegaardsskolens nye Afdeling fastsat til den 21. April 1945; men 3 Dage før denne Højtidelighed skulde finde Sted, blev Skolen beslag-

lagt af Tyskerne, og Skolens Børn og Lærerpersonele maatte drage i Landflygtighed. Nu omtrent et Aar efter — den 22. Marts 1946 — oprandt den Dag, hvor de atter kunde vende hjem til deres smukt istandsatte Skole og hygge sig i Lokaler, der duftede af Renhed og frisk Luft.

Det var en feststemt Skare af Forældre, Skolefolk og Autoriteter, der Fredag den 22. Marts samlede sig om Skolens Flagstang for at



byde de landflygtige Børn og Lærere velkommen hjem til deres egen Skole.

Kl. 10,00 havde Børnene for sidste Gang taget Opstilling paa Engelsborgskolens Legeplads, og Kl. 10,15 havde de med Skolens Flag i Spidsen og under Musik af Sporvejsfunktionærernes Orkester begivet sig paa Vej gennem den flagsmykkede By. Ved Lyngby Torv var Hjælpeskolens Klasser fra Teknisk Skole stødt til, og Kl. 11,00 ankom det glade Barnetog med Overlærer Chr. Frederiksen i Spidsen til Lindegaardsskolen, hvor det blev modtaget af de fremmødte Forældre, Medlemmer af Skolekommission og Sogneraad samt øvrige indbudte Autoriteter. Skolens Flag gled til Tops, og snart smeldede Danebrog lystigt i den friske Foraarsbrise.

Skoleinspektør Georg J. Jakobsen og Skoleudvalgets Formand, Direktør Johs. Hansen, bød Børn og Lærerpersonele velkommen hjem til deres gamle Skole, hvorefter Overlærer Chr. Frederiksen takkede og talte til Børnene og udtrykte sin Glæde over atter at være hjemme. Han meddelte Programmet for den første Skoledag, Lørdag den 23. Marts, der vilde forme sig som en Festsdag for Børnene: Kl. 14,00 skulde Eleverne i 1.—4. Klasserne møde til Films-



forestilling, og der vilde blive serveret Chokolade og Kager; Kl. 19,00 skulde Skolens øvrige Klasser møde, og der vilde blive Dans og ligeledes serveret Chokolade og Kager.

Efter at Børnene var blevet sendt hjem, fik de indbudte Gæster Skolen forevist. Der afholdtes derefter en lille Indvielsesfestlighed paa Hotel „Lyngby“, hvor Sogneraadformand Ingv. Nørgaard bød Velkommen og indledte Talernes Række.

3. Skoleaarets Flytning.

Skolekommissionen og Sogneraadet ansøgte i Efteraaret 1945 Skoledirektionen og Ministeriet om Tilladelse til at omlægge Skoleaaret, saaledes at det for Fremtiden kommer til at gælde fra 1. August til 31. Juli. Da Tilladelsen blev givet med Virkning fra 1. Au-

gust 1946, betød det, at Skoleaaret 1945/46 blev forlænget med 4 Maaneder, og at Mellem- og Realskolens Eksaminer og Folkeskolens Aarsprøver blev afholdt i Maj og Juni i Stedet for i Marts og April i Aar.

Det er tredje Gang, man her i Kommunen indenfor de sidste 23 Aar har vedtaget at flytte Skoleaaret. I 1923 vedtog man at flytte fra 1. April til 1. August, i 1939 vedtog man i Henhold til Loven om Folkeskolen af 18. Maj 1937 at flytte Begyndelsesdatoen tilbage til 1. April, og nu i Aar har man altsaa atter omlagt Skoleaaret til at gaa fra 1. August.

Den væsentligste Motivering for disse Beslutninger har hver Gang været, at Skoleaaret paa tilsvarende Maade er blevet flyttet i København og paa Frederiksberg, og at det af Hensyn til Undervisning af de Børn, der i Aarets Løb flytter fra den ene Kommune til den anden, er af stor Betydning, at man har samme Skoleaar i Storkøbenhavn og Omegnskommunerne.

Af samme Grund er det heldigt, at de kommunale Skoler og Statsskolen har samme Skoleaar. Ikke mindst gælder dette for en Kommune som Lyngby-Taarbæk, hvor saa mange Børn fra de kommunale Skoler optages i Lyngby Statsskoles Mellemskoleklasser og Gymnasielklasser, og hvor der mellem det kommunale Skolevæsen og Statsskolen er oprettet en Overenskomst angaaende en fælles Optagelsesprøve for Børn, der ønskes optaget i Eksamensskolens 1. Klasse.

Ifølge denne Overenskomst har det hidtil været saadan af Hensyn til Skoleaarets Afslutning i Marts, at det allerede i Marts blev afgjort, hvilke Børn der skulde optages i Statsskolens Mellemskole, og at man saa indtil Sommerferien maatte oprette en særlig Klasse for disse Børn og undervise dem efter en Undervisningsplan, der blev udarbejdet af Skolekommissionen og Statsskolens Rektor. Nu, hvor Skoleaaret er det samme, træffes i Juni Maaned Afgørelsen om, hvilke Børn der fra Kommuneskolerne med bestaaet Optagelsesprøve eller med bestaaet Mellemskoleeksamen efter Sommerferien skal overflyttes til Statsskolen i henholdsvis Mellemskolen og Gymnasiet, og disse Børn kan da ved Skoleaarets Slutning straks udskrives af de kommunale Skoler.

Angaaende Overenskomsten om den fælles Optagelsesprøve henvises til Stk. VI i Aarsberetningen.

4. Skolebyggeriet.

a. Kongevejens Skole.

I Aarsberetningen 1944/45 meddeltes det, at Planer og Tegninger til Kongevejens Skoles Udvidelse til fuld Størrelse var godkendt af samtlige Skoleautoriteter, og at Byggearbejdet vilde blive paa-begyndt, saa snart Ansøgningen om Indkøbstilladelse til Materialer var bevilget. Havde man næret et Haab om, at Skolen vilde blive opført i Løbet af Sommeren og Efteraaret 1946, blev man grundigt skuffet. Først nu mere end et Aar senere, i Slutningen af November 1946, foreligger den længe ventede Indkøbstilladelse, og den 4. December s. A. begyndte man paa Arbejdet med Udgravningen af Grunden.

b. Virum Skole.

Til Belysning af, hvor stor en Stigning der har fundet Sted i Antallet af skolesøgende Børn i Kvarteret omkring de 2 Skoler, Kongevejens og Virum Skoler, kan anføres, at begge Skoler, der er bygget til normalt at rumme 2 Klasserækker i Grundskolen og en dertil svarende Overbygning af Mellemskoleklasser og Realklasser, i Aar paa Grundskolens 1. Klassetrin med en Klassekvotient af omkring 32 hver har 4 Klasserækker, altsaa det dobbelte af, hvad der er beregnet som det normale. Det vil med andre Ord sige, at selvom Udvidelsen af de 2 Skoler til fuld Størrelse paa nuværende Tidspunkt var fuldført, vilde man allerede nu have Brug for en tredje Skole i denne Del af Kommunen.

Planer og Tegninger til Virum Skoles Udvidelse til fuld Størrelse er godkendt af samtlige Skoleautoriteter, og Ansøgning om Indkøbstilladelse af Byggematerialer er indsendt; men som Forholdene har udviklet sig, maa man sikkert ikke stille store Forventninger med Hensyn til en snarlig Paabegyndelse af Byggearbejdet. Sogneraadet har forøvrigt sikret sig Byggegrunde til endnu to Kommuneskoler og et eventuelt Gymnasium i denne Del af Kommunen.

c. Lyngby.

De to Skoler i Lyngby, Engelsborgskolen og Lindegaardsskolen, er ligeledes overbelastede paa Grundskolens 1. Klassetrin, idet Engelsborgskolen, der normalt kan tage 5 Klasserækker, i Aar har 8, og Lindegaardsskolen, der er beregnet til normalt at rumme 3 Klasserækker, i Aar har 4 Rækker, og Klassekvotienten i disse 12 Førsteklasser ligger ligeledes paa ca. 32.

Selvom Sogneraadet har vedtaget at lade opføre en ny Skole i Lyngby i fuld Storrelse paa den saakaldte Asabane, og man er i fuld Gang med Udarbejdelsen af Planer og Tegninger, vil der sikkert gaa en rum Tid, før den nye Skole er en Kendsgerning, og før man saaledes kan regne med, at de to eksisterende overfyldte Skoler kan blive aflastet.

d. Lundtofte Skole.

Som meddelt i Aarsberetningen 1944/45 har Sogneraadet sikret sig en Grund paa Hjørnet af Lundtoftevej og Nøjsomhedsvej til Opførelse af en helt ny Skole i Lundtofte, der skal afløse den nuværende Lundtofte Skole.

Det projekterede Storbyggeri i dette Kvarter er endnu ikke kommet i Gang, og ved Indretning af et interimistisk Klasseværelse har man søgt at bøde paa Manglen af Lokaler i Lundtofte Skole. Men den Dag, da Byggeriet af Boliger paabegyndes, maa man tage fat paa Arbejdet med Opførelsen af den nye Lundtofte Skole.

5. Skoleidrætsstævne.

Efter at Fælleslærerraadet havde arbejdet med Tanken om ogsaa her i Kommunen at afholde et Skoleidrætsstævne, henvendte Raadet sig i 1944 til Skolekommission og Sogneraad for at opnaa den fornødne Tilladelse og den nødvendige Bevilling til Udgifterne.

Da dette var opnaaet, nedsattes et Udvalg til at arbejde videre med Sagen, og Dagen for Stævnets Afholdelse blev derefter fastsat til den 23. September 1944.

Imidlertid kom den 19. September med Tyskernes Fjernelse af Politiet, og i de skæbnetunge Dage, der fulgte efter denne voldelige Begivenhed, enedes de ansvarlige om at aflyse Stævnet.

Dels var det under de Forhold altfor risikabelt at samle 2—3000 Børn, og dels kunde man ikke tænke sig at hejse Flaget til Fest efter den Uret, der var begaaet mod saa mange Landsmænd.

Men Tanken blev ikke opgivet.

I Befrielsesaaret 1945 genoptoges Arbejdet, og Datoen for det første Skoleidrætsstævne i Lyngby-Taarbæk Kommune fastsattes til den 12. September 1945.

Dagen kom med det smukkeste Efteraarsvejr.

Vejen op til Engelsborgskolens Idrætsplads var festligt smykket med Flag.

Henad den fastsatte Tid strømmede Børnene fra alle Kommunens Skoler til.

Omlædning og Opstilling foregik hurtigt, og Kl. 9 fandt Indmarchen paa Engelsborgskolens Idrætsplads Sted.

Det smukke Syn af Kommunens Ungdom, 1400 Drenge og Piger, der med Faner i Spidsen bevægede sig op mod Talerstolen, virkede betagende i det straalende Septembevejr.



Efter at „Den signede Dag“ var afsunget, aabnedes Stævnet af Fælleslærerraadets Formand, Kommuelærer E. Berthelsen, der rettede en Velkomst til alle tilstedeværende og særlig til de udenbys Gæster, Amtsskolekonsulent E. Stephansen og Seminarielærer Otto Lindberg fra Statens Gymnastiktilsyn.

Børnene fik ogsaa et Par Ord med paa Vejen om at lægge alle Kræfter i, men samtidig huske, at man ogsaa kan „tabe med Ære“.

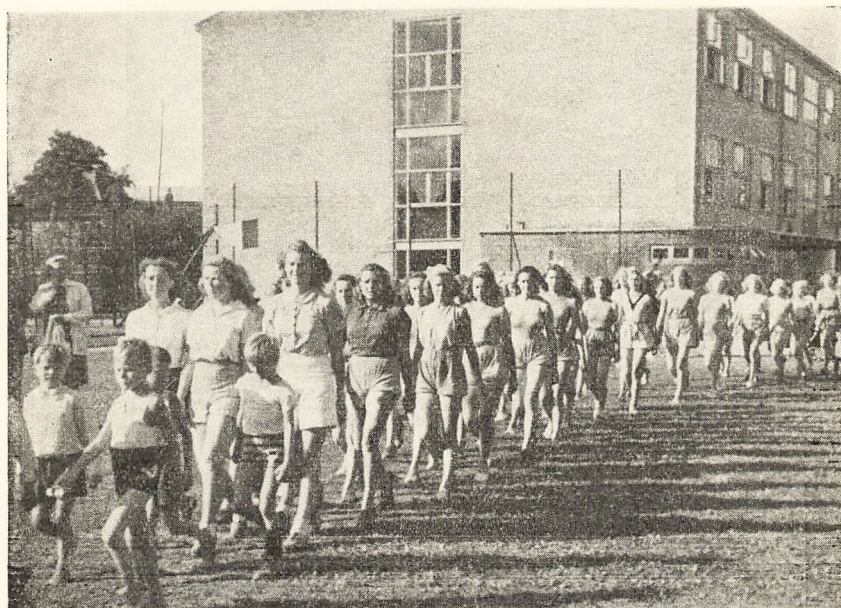
Nu tog Øvelserne deres Begyndelse, og med Liv og Fart gik Børnene til Opgaven.

Ovelserne var

for Drengene: Fodbold, Haandbold, Langbold, Rundbold, Boldkast, Stafetløb, 60 m Løb, Højdespring og Længdespring.

for Piger: Langbold, Rundbold, Haandbold og Sanglege (i Folke-
dragter).

Alle Øvelser forløb uden Uheld.



Kl. 15 stilledes atter op paa Idrætspladsen, og Sogneraadsformand Ingv. Nørgaard holdt en smuk Tale til Børnene og udtalte sin Glæde over, at Stævnet var kommet i Stand.

Derefter afsluttede Fælleslærerraadets Formand Stævnet og takkede alle, der havde hjulpet til at gøre dette saa vellykket. En særlig Tak rettedes til Sogneraadet og Skolekommissionen samt til Skoleinspektøren for den Interesse og Hjælp, der havde muliggjort Stævnet.

Med Afsyngelsen af „Der er et yndigt Land“ sluttede Stævnet. En smuk Dag var til Ende.

6. *Overlærer Johs. Rambøll.*

Overlærer Johs. Rambøll var Fynbo, født i Odense den 30. September 1880. I 1901 blev han dimitteret fra Odense Seminarium. Efter at have virket som Lærer forskellige Steder, sidst i Korsør,



blev Johs. Rambøll den 1. Maj 1917 kaldet til Lærer ved Engelsborgskolen i Lyngby-Taarbæk Kommune. Ved denne Skole virkede han indtil 1926, da han blev Førstelærer ved Virum Skole. Den 1. Januar 1932 blev han kongelig udnævnt til Overlærer ved samme Skole, og i dette Embede virkede han indtil sin Dod den 19. September 1945.

7. Overlærer F. M. Madsen.

Overlærer F. M. Madsen er født den 20. April 1876 paa Mors. I 1897 blev han dimitteret fra Jelling Seminarium og virkede herefter som Lærer ved forskellige Landsbyskoler i Jylland, inden han

i Gennemsked ved Vejle.



blev kaldet til Kommunalærer i Rudkøbing. Den 1. Oktober 1912 kom Overlærer Madsen til Lyngby-Taarbæk Kommune, idet han blev kaldet til Førstelærer ved Brede Skole, og den 1. Januar 1932 blev han kongelig udnævnt til Overlærer ved samme Skole. Brede Skole blev den 1. Oktober 1937 nedlagt og afløst af den nye Kongevejens Skole, hvor Overlærer Madsen da fortsatte sin Gerning, indtil han den 1. Maj 1946 tog sin Afsked paa Grund af Alder.

B. AARSBERETNING.

I. Skolevæsenets Ledelse.

1. *Skolekommissionen.*

Før 1. Maj 1946:

Pantefogedassistent Hj. Andersen (Formand).

Lagerist Aage Dalgaard (Medlem fra $\frac{1}{11}$ 1942 til $\frac{30}{4}$ 1946).

Direktør Johs. Hansen.

Fru Gunna Christensen.

Smed Povl Pedersen (Medlem fra $\frac{1}{6}$ 1943 til $\frac{30}{4}$ 1946).

Statsskovfoged Axel Løvdal.

Fru Elvira Nielsen (Medlem fra $\frac{1}{6}$ 1943 til $\frac{30}{4}$ 1946).

Forstander Tønnes Bacher.

Landsretssagfører Otto Pers (Medlem fra $\frac{1}{6}$ 1943 til $\frac{30}{4}$ 1946).

Efter 1. Maj 1946:

Pantefogedassistent Hj. Andersen (Formand).

Formand Helmuth Olsen.

Direktør Johs. Hansen.

Fru Gunna Christensen.

Fru Karen Schack.

Statsskovfoged Axel Løvdal.

Manufakturhandler Michael Madsen.

Forstander Tønnes Bacher.

Maler P. Theil Christiansen.

2. *Skoleudvalget.*

Før 1. April 1946:

Direktør Johs. Hansen (Formand).

Sogneraadsformand Ingv. Nørgaard (Medlem fra $\frac{1}{4}$ 1929 til $\frac{31}{3}$ 1946).

Fru Gunna Christensen.

Statsskovfoged Axel Løvdal.

Vinhandler F. Wulff Paustian (Medlem fra $\frac{8}{8}$ 1938 til $\frac{31}{3}$ 1946).

Efter 1. April 1946:

Direktør Johs. Hansen (Formand).

Fru Gunna Christensen.

Maler P. Theil Christiansen.

Statsskovfoged Axel Løvdal.

Forstander Tonnes Bacher.

3. *Forvaltningens Administration*, Raadhuset, Lyngby.

Georg J. Jakobsen, Skoleinspektør.

H. Strecker, Fuldmægtig, Sekretær for Skoleudvalget.

Johs. Olsen, Kommuelærer, Sekretær for Skolekommissionen.

4. *Amtsskolekonsulenten*.

Forstelærer E. Stephansen, Himmelev.

5. *Skoledirektionen*.

Før 1. April 1946:

Stiftamtmand C. Haugen-Johansen.

Provst C. Nedermark, Glostrup.

Pastor G. Krohn, Lyngby.

Kontorchef Einer Wegener.

Telegrafist Valdemar Christiansen, Gentofte.

Efter 1. April 1946:

Stiftamtmand C. Haugen-Johansen.

Provst C. Nedermark, Glostrup.

Pastor G. Krohn, Lyngby.

Telegrafist Valdemar Christiansen, Gentofte.

Seminarielærer C. Hauch, Jonstrup.

II. Skolerne.

1. *Skolerne, Skoledistrikterne og Skolernes Overlærere*.

Engelsborgskolen, Bagsværdvej 41, Lyngby.

Distrikt: Lyngby Vestkvarter.

Overlærer: Th. Pedersen. Telf. Lyngby 646.

- Lindegaardsskolen, Lyngbygaardsvej 37—39, Lyngby.
 Distrikt: Lyngby Østkvarter.
 Overlærer: Chr. Frederiksen, Telf. Lyngby 1269.
- Virum Skole, Parcelvej 165, Virum, Lyngby.
 Distrikt: Virum og Frederiksdal.
 Overlærer: N. K. Høft Rasmussen, Telf. Frederiksdal 6046.
- Kongevejens Skole, Lyngby.
 Distrikt: Kongevejskvarteret Nord for Sorgenfri og Brede.
 Overlærer: F. M. Madsen, Telf. Lyngby 647.
- Lundtofte Skole, Lundtofte Skolestræde 2, Lyngby.
 Distrikt: Lundtofte og Ørholm.
 Overlærer: H. A. Jørgensen, Telf. Hjortekær 30.
- Raadvad Skole, Raadvad, Springforbi.
 Distrikt: Raadvad og Hjortekær.
 Overlærer: K. L. Brogaard, Telf. Skodsborg 74.
- Taarbæk Skole, Taarbæk Strandvej 96, Klampenborg.
 Distrikt: Taarbæk og Springforbi.
 Skoleinspektør: G. J. Jakobsen, Telf. Bellevue 318.

2. Lærerraadene.

- Skolernes Lærerraad har til Formænd valgt følgende:
 Engelsborgskolen: Lærer P. Perch.
 Lindegaardsskolen: Viceinspektør G. Nimb-Christensen.
 Virum Skole: Lærer J. C. Jensen.
 Kongevejens Skole: Lærer V. Tommerup Jensen.
 Lundtofte Skole: Lærer A. Nielsen.
 Raadvad Skole: Lærer Erik Kann.
 Taarbæk Skole: Lærer Johs. P. Olsen.

3. Fælleslærerraadet.

- Formand: Lærer E. Berthelsen, Engelsborgskolen.

4. Forældreraadene.

Virum Skoles Forældreraad:

- Reklamechef Eigil Lengtved (Formand).
 Banksekretær Osvald Jensen.
 Afdelingschef Hugo Gjødese.

Kongevejens Skoles Forældreraad:

Ingeniør Ejner Jensenius (Formand).

Fru Ellie Skat-Rørdam.

Ekspeditionssekretær Svend Løvgreen.

Lundtofte Skoles Forældreraad:

Landinspektør H. J. Sorwad Welling (Formand).

Lagerekspedient Gunnar Jørgensen.

Fru Agnete Canzella.

Raadvad Skoles Forældreraad:

Sliber Anders J. Andersen (Formand).

Sliber Svend Aage Larsen.

Husmoder, Fru Henriette Hansen.

Forældreraadsudvalget:

Landinspektør H. J. Sorwad Welling.

Sliber Anders J. Andersen.

Ingeniør Ejner Jensenius.

III. Skolebygningerne.

1. *Vedligeholdelser og Udvidelser.*

Kommunens 7 Skoler er bogført til en samlet Værdi af 3.217.483,17 Kr., heraf Inventar 229.474,07 Kr.

Paa Grund af Forholdene blev der for sjette Aar i Træk kun udført de allernødvendigste Vedligeholdelsesarbejder.

2. *Inventar.*

Udgifterne til Vedligeholdelse og Fornyelse af Skolernes Inventar har beløbet sig til 7.249,22 Kr.

3. *Undervisningsmateriale.*

Udgifterne paa denne Konto viser en mindre Stigning, idet de i Aar er 45.041,00 Kr. mod 43.613,86 Kr. i Fjor.

4. Skolernes Lokaleforhold pr. 1/8 1946.

	Engels- borg- skolen	Linde- gaards- skolen	Virum Skole	Konge- vejens Skole	Lund- tofte Skole	Raad- vad Skole	Taar- bæk Skole
Alm. Klasseværelser..	37	24	15	15	5	4	10
Gymnastiksale	3	2	1	1	1	1	1
Sløjdværelser	2	1	1	1	1	1	2) 1
Skolekøkken.....	1	1	1	1	1	1	1
Fysikværelse	1	1	1	1) 1	0	0	1) 1
Naturhistorieværelse..	1	1	1	1) 1	0	0	1) 1
Haandarbejdsværelse .	1	1	1	1	1	0	2) 1
Tegneværelse	1	1	0	0	0	0	0
Biblioteksværelse	1	1	0	1	0	0	0
Bespisningslokale	1	1	1	1	0	0	0
Lærerværelse	2	1	1	1	1	1	1
Kontor	2	2	1	1	0	0	1

1) Fysik og Naturhistorie i samme Lokale. 2) Er ikke anordningsmæssigt.

IV. Eleverne.

1. *Elevtallet.*

Den 31. December 1945 undervistes i:

Kommunens offentlige Skoler — fra Kommunen	3.271 Børn
Statsskolen i Lyngby, undervisningspligtige—do.	176 „
Lyngby private Underskole „ —do.	213 „
Virum priv. Mellem- og Realsk. „ —do.	35 „
Holte Gymnasium „ —do.	74 „
Andre Skoler „ —do.	177 „
Hjemmeundervisning „ —do.	10 „
Uden Undervisning „ —do.	5 „

Ialt ... 3.961 Børn

Klassetal, Elevtal og Klassekvotient i Kommuneskolernes 4 Skoleafdelinger:

	Antal Klasser	Antal Elever	Klasse- kvotient
Den 5-aarige Grundskole.....	80	2288	28,6
Hjælpeklasserne.....	5	63	12,6
Den eksamensfri Mellem-skole	20	374	18,7
Den kommunale Mellem- og Realskole	25	553	22,1
Ialt...	130	3278	25,2

2. De enkelte Skolers Elevantal pr. 31/12 1945.

	Under undervisningspligtig Alder			I undervisningspligtig Alder			Over undervisningspligtig Alder			Helc Skolevæsenet tilsammen						
	Drenge	Piger	Ialt	Drenge	Piger	Ialt	Drenge	Piger	Ialt	31/12 1945			1944	1943	1942	1941
										Drenge	Piger	Ialt	Ialt	Ialt	Ialt	
Engelsborgskolen	74	59	133	509	477	986	54	41	95	637	577	1214	1177	1120	1124	1105
Lindegaardsskolen	18	19	37	291	232	523	4	4	8	313	255	568	403	396	402	389
Virum Skole	25	28	53	192	203	395	9	17	26	226	248	474	385	305	277	228
Kongevejens Skole	40	29	69	181	213	394	32	24	56	253	266	519	527	478	442	408
Lundtofte Skole	5	5	10	84	72	156	0	0	0	89	77	166	168	163	169	168
Raadvad Skole	0	3	3	36	43	79	0	0	0	36	46	82	79	89	91	81
Taarbæk Skole	7	9	16	89	103	192	23	24	47	119	136	255	260	250	264	260
	169	152	321	1382	1343	2725	122	110	232	1673	1605	3278	2999	2801	2769	2639

3. Elevernes Fordeling paa de enkelte Klussetrin (Antal Klasser samt Klassekvotient pr. ³¹/₁₂ 1945).

	Engelsborgskolen			Lindegaardskolen			Virum Skole			Kongerejs Skole			Lundtofte Skole			Raadvad Skole			Taarbæk Skole			Hjælpeklasser Lindegaardskolen		
	Antal		Klassekvotient	Antal		Klassekvotient	Antal		Klassekvotient	Antal		Klassekvotient	Antal		Klassekvotient	Antal		Klassekvotient	Antal		Klassekvotient	Antal		Klassekvotient
	Klasser	Elever		Klasser	Elever		Klasser	Elever		Klasser	Elever		Klasser	Elever		Klasser	Elever		Klasser	Elever		Klasser	Elever	
<i>Grundskolen:</i>																								
1. Klasse	6	179	29,8	3	94	31,3	3	96	32,0	3	94	31,3	1	30	30,0	1	10	10,0	1	31	31,0			
2. "	6	167	27,8	3	83	27,8	3	98	32,7	2	66	33,0	1	37	37,0	1	15	15,0	1	33	33,0	1	15	15,0
3. "	6	171	28,5	3	72	24,0	2	62	31,0	2	66	33,0	1	31	31,0	1	14	14,0	1	29	29,0	1	13	13,0
4. "	6	185	30,8	2	60	30,0	2	62	31,0	2	63	31,5	1	20	20,0	1	11	11,0	1	24	24,0	1	16	16,0
5. "	5	145	29,0	2	63	31,5	2	44	22,0	2	70	35,0	1	23	23,0	1	12	12,0	1	28	28,0	1	9	9,0
Grundsk. ialt . .	29	847	29,2	13	372	28,6	12	362	30,2	11	359	32,6	5	141	28,2	5	62	12,4	5	145	29,0	4	53	13,3
<i>Eksamensfri Mellemkole:</i>																								
I. Klasse	2	46	23,0	2	41	20,5	1	19	19,0	1	24	24,0	1	12	12,0	1	20	20,0	1	10	10,0	1	10	10,0
II. "	2	43	21,5	2	45	22,5	1	19	19,0	1	11	11,0	1	13	13,0									
III. "	2	34	17,0	1	22	22,0				1	15	15,0												
Eks.fri Msk. ialt	6	123	20,5	5	108	21,6	2	38	19,0	3	50	16,7	2	25	12,5	1	20	20,0	1	10	10,0	1	10	10,0
<i>Eksamensmellemkole:</i>																								
I. Klasse	2	61	30,5	1	25	25,0	1	15	15,0	1	23	23,0							1	19	19,0			
II. "	2	54	27,0				1	20	20,0	1	27	27,0							1	23	23,0			
III. "	2	46	23,0				1	18	18,0	1	26	26,0							1	22	22,0			
IV. "	2	49	24,5				1	21	21,0	1	21	21,0							1	22	22,0			
Realklasse . . .	2	34	17,0							1	13	13,0							1	14	14,0			
Eks.msk. ialt . .	10	244	24,4	1	25	25,0	4	74	18,5	5	110	22,0							5	100	20,0			
ialt	45	1214	27,1	19	505	26,7	18	474	26,3	19	519	27,3	7	166	23,7	6	82	13,7	11	255	23,2	5	63	12,6

4. Børnetal og Antal Klasser i Aarene 1934—46.

	Engelsb.-skolen		Lindeg.-skolen		Virum Skole		Konger.-Skole		Lundtofte Skole		Raudvad Skole		Taarbæk Skole		Hele Skolevæsenet		Stigning		Nye Embed.
	Antal Børn	Antal Klasser	Antal Børn	Antal Klasser	Antal Børn	Antal Klasser	Antal Børn	Antal Klasser	Antal Børn	Antal Klasser	Antal Børn	Antal Klasser	Antal Børn	Antal Klasser	Antal Børn	Antal Klasser	i Børnetal	i Klassetal	
pr. ³¹ /12:																			
1934	730	27	447	14	176	7	166	7	133	7	127	6	188	10	1967	78			6
1935	851	30	429	14	196	7	154	7	121	7	114	6	194	10	2054	81	87	3	2
1936	947	32	406	14	206	7	163	7	123	7	101	6	214	10	2160	83	106	2	1
1937	1017	35	434	14	208	7	230	10	119	7	98	6	230	11	2336	90	176	7	4
1938	1072	38	398	14	212	8	291	11	126	7	99	6	217	11	2415	95	79	5	6
1939	1090	38	408	14	214	8	346	14	150	7	95	6	236	11	2539	98	124	3	6
1940	1100	38	399	14	223	10	382	16	135	7	99	6	240	11	2578	102	39	4	4
1941	1105	41	389	14	228	11	408	17	168	7	81	6	260	11	2639	107	61	5	6
1942	1124	42	402	14	277	12	442	17	169	7	91	6	264	11	2769	109	130	2	1
1943	1120	44	396	14	305	14	478	21	163	7	89	6	250	11	2801	117	32	8	9
1944	1177	45	403	14	385	16	527	22	168	7	79	6	260	11	2999	121	198	4	5
1945	1214	45	568	24	474	18	519	19	166	7	82	6	255	11	3278	130	279	9	7
Skoleaar.s Beg. pr. 1/8																			
1946	1278	47	638	28	563	20	581	21	172	7	86	6	246	11	3564	140	286	10	12

5. Indmeldelser til Kommuneskolernes 1. Klasser i Aarene 1936—46.

	1936	1937	1938	1939	1940	1941	1942	1943	1944	1945	1946
Engelsborgskolen ...	134	137	147	117	146	142	198	168	202	179	249
Lindegaardsskolen ..	55	70	60	65	66	63	62	65	62	92	119
Virum Skole	30	35	29	34	42	46	50	56	90	92	127
Kongevejens Skole ..	24	40	53	61	57	77	59	68	67	86	118
Lundtofte Skole	27	18	18	19	15	27	30	44	42	26	37
Raadvad Skole	11	18	15	10	17	17	18	16	17	11	21
Taarbæk Skole	21	19	22	19	24	24	28	26	34	28	37
Ialt ...	302	337	344	325	367	396	445	443	514	514	708
Antal 1. Klasser ialt	11	12	13	12	14	14	15	15	17	18	23
Antal Klasser ialt ...	83	90	95	98	102	107	109	117	121	130	140
Antal Elever ialt ...	2160	2336	2415	2539	2579	2639	2769	2801	2999	3278	3564

6. Antal skolepligtige Børn til 1. Klasserne i Skoleaarene

	$\frac{1}{8}-48$ $\frac{31}{7}-49$	$\frac{1}{8}-49$ $\frac{31}{7}-50$	$\frac{1}{8}-50$ $\frac{31}{7}-51$	$\frac{1}{8}-51$ $\frac{31}{7}-52$	$\frac{1}{8}-52$ $\frac{31}{7}-53$	$\frac{1}{8}-53$ $\frac{31}{7}-54$
Engelsborgskolen ...	228	242	313	312	337	381
Lindegaardsskolen ..	83	122	132	143	202	190
Virum Skole	108	119	151	169	169	171
Kongevejens Skole ..	123	123	162	169	181	207
Lundtofte Skole	27	32	36	39	40	31
Raadvad Skole	11	20	22	15	22	25
Taarbæk Skole	38	37	40	49	53	58
Ialt ...	618	695	856	896	1004	1063

Ovenstaaende Statistik er udarbejdet af Folkeregistret paa Grundlag af Indbyggerantallet pr. 1. August 1946.

7. Skolebesøget.

Skoledagenes Antal i Kalenderaaret i 1945 har for samtlige Klasser ved alle Kommunens Skoler været 234.

8. Skolebesøg og Forsømmelser ved de enkelte Skoler.

	Besøgte Skole- dage ‰	Forsømmelser			
		paa Gr. af Syg- dom ‰	af anden lovlig Grund ‰	uden lovlig Grund ‰	ialt ‰
Engelsborgskolen . . .	92,92	5,98	0,97	0,13	7,08
Lindegaardsskolen . .	92,86	5,59	1,28	0,27	7,14
Virum Skole	92,69	6,54	0,74	0,03	7,31
Kongevejens Skole . .	91,79	7,03	1,08	0,10	8,21
Lundtofte Skole	93,03	5,69	1,09	0,19	6,97
Raadvad Skole	94,42	4,74	0,84	0,00	5,58
Taarbæk Skole	93,12	5,94	0,94	0,00	6,88

V. Undervisningen.

1. Undervisningspligten og Skoleaaret.

Undervisningen foregaar i Overensstemmelse med Kommunens Skole- og Undervisningsplan.

Undervisningspligten indtræder ved Skoleaarets Begyndelse for de Børn, der paa dette Tidspunkt er fyldt 7 Aar; dog kan et Barn, der fylder 6 Aar inden 1. August, optages i Skolen, naar den for Barnets Skolegang ansvarlige fremsætter Begæring herom.

Undervisningspligten ophører med Udgangen af et Skoleaar for de Børn, der paa dette Tidspunkt er fyldt 14 Aar.

Skoleaaret begynder 1. August og slutter 31. Juli.

2. Skoleafdelinger.

Kommunens offentlige Skoler bestaar af 5-aarige Grundskoler, 3- eller 4-aarige eksamensfri Mellemskoler og 4-aarige Eksamensmellemskoler med tilhørende Realklasser samt Hjælpeklasser for svagt begavede Børn.

Grundskolen og den eksamensfri Mellemskoles 1. og 2. Klasse er knyttet til samtlige Skoler.

Den eksamensfri Mellemskoles 3. Klasse er knyttet til 3 af Skolerne, nemlig Engelsborgskolen, Lindegaardsskolen og Kongevejens Skole, hvortil Eleverne fra de øvrige Skoler henvises.

Eksamensmellemskolen er knyttet til 5 af Skolerne, nemlig: Engelsborgskolen, Lindegaardsskolen, Virum Skole, Kongevejens Skole og Taarbæk Skole, og hertil henvises Elever fra de øvrige Skoler.

Realklasser er knyttet til Engelsborgskolen, Kongevejens Skole og Taarbæk Skole.

Hjælpeklasserne, hvori optages Elever fra samtlige 7 Kommuneskoler, er af Pladshensyn henlagt til Lindegaardsskolen fra 1. April 1945.

For svagtlæsende (ordblinde) Børn er der fra 1. April 1945 etableret en særlig Undervisning i Dansk enkelte Timer om Ugen ved de respektive Skoler.

VI. Aarsprøver og Eksaminer.

1. *Aarsprøver.*

Den skriftlige Aarsprøve afholdtes ved samtlige Skoler i Dagene 29. og 31. Maj, 1. og 3. Juni, den mundtlige i Dagene 14., 17., 18. og 19. Juni. Lørdag den 22. Juni holdt Skolerne Aarsafslutning.

Det nye Skoleaar begyndte Mandag den 12. August.

2. *Optagelsesprøven til 1. Klasse i Kommuneskolernes og Lyngby Statsskoles Eksamensmellemskoler.*

Overgangen til 1. Klasse i Eksamensmellemskolen sker normalt fra Grundkolens 5. Klasse, og, for at blive optaget maa Børnene bestaa en Optagelsesprøve, der er fælles for de kommunale Mellem-skoler og Lyngby Statsskole og afholdes i Maj—Juni. Prøverne afholdes samtidigt, og Opgaverne til de skriftlige Prøver er de samme ved samtlige Skoler.

Den skriftlige Prøve afholdtes den 27. og 28. Maj og de mundtlige Prøver den 4. Juni.

Torsdag den 6. Juni udgik skriftlig Meddelelse til Elevernes Hjem om Prøvens Udfald.

Reglerne for den fælles Optagelsesprøve er fastsat i følgende Overenskomst mellem Lyngby-Taarbæk Kommunes Skolevæsen og Lyngby Statsskole:

1. Optagelsesprøven finder Sted i Maj-Juni. Tidspunktet for saavel den skriftlige som den mundtlige Prøve fastsættes af Rektor

ved Statsskolen, Skoleinspektøren og Overlærerne ved de kommunale Eksamensskoler i Forening.

2. Fælles skriftlige Opgaver (Diktat, Genfortælling og Regning) gives af Rektor, Skoleinspektøren og Overlærerne.
3. Den mundtlige Prøve omfatter mundtlig Dansk og Regning samt efter Skoleledernes Bestemmelse to af Fagene: Geografi, Historie og Naturhistorie.
4. Indmeldesskema til Optagelsesprøven udleveres paa den Skole, hvor Barnet gaar, og afleveres inden Udgangen af Januar Maaned ved persoulig Henvendelse til den Skole, hvor Barnet ønskes optaget, tilligemed Daabs- (Fødselsattest) og Vaccinationsattest.
5. Ved Udfyldelsen af Indmeldesskemaet skal der fra Hjemmet tilkendegives, i hvilken Skole det paagældende Barn ønskes optaget, og Barnet bliver da prøvet ved denne Skole. Skemaet skal endvidere fra den Skole, hvor Barnet sidst har nydt Undervisning, forsynes med Paategning om, hvorvidt det anses for „vel skikket“, „skikket“, eller „ikke skikket“ til Eksamensmellemskolen.
6. I første Halvdel af Februar meddeles det Skoleinspektøren, hvor mange af de i Lyngby-Taarbæk Kommune boende Børn, der er betegnet som „vel skikket“, „skikket“ eller „ikke skikket“, og i hvilke Skoler de ønskes optaget.
7. Hver Skoles Leder tilrettelægger Prøven ved sin Skole, udpeger Eksaminatorer og Censorer ved den mundtlige Prøve samt de Lærere, der skal rette og bedømme de skriftlige Arbejder, og afgør efter Samraad med Lærerpersonalet, hvilke Børn der har bestaaet Prøven.
8. Skulde ved en Skole flere Børn bestaa Prøven, end Skolen kan optage, vil de ikke optagne, der har bestaaet Prøven, uden ny Prøve blive henvist til Optagelse i en anden Skole, hvor der er Plads.
9. De kommunale Myndigheder forpligter sig til at oprette det nødvendige Antal Mellemskolerækker til Optagelse af Børn, hvis Forældre er bosiddende i Kommunen.

3. *Tillægseksamen i Latin.*

I de kommunale Mellemskoler 4. E.M. Klasse kan de Elever, som ønsker sig indstillet til Tillægseksamen i Latin, faa Under-

visning i dette Fag 4 Lektioner om Ugen. Denne Undervisning finder Sted uden for den normale Skoletid.

De paagældende Skoler kan efter Aftale indstille Eleverne til Prøven i Latin ved Skoler, der har Eksamenret i dette Fag.

4. a. *Oversigt over Resultatet af Kommuneskolernes Optagelsesprøve i Maj—Juni 1946.*

	Indmeldt			Bestaaet				Antal 1. Mellemskoleklasser og Elever i disse pr. 1. Aug. 1946			Antal Realklasser og Elever i disse pr. 1. Aug. 1946		
	Drenge	Piger	Ialt	Drenge	Piger	Ialt	%	Antal Klasser	Antal Elever	Klassekvotient	Antal Klasser	Antal Elever	Klassekvotient
Engelsborgskolen	29	34	63	25	24	49	77,8	2	49	24,5	2	25	12,5
Lindegaardssk.	19	9	28	15	7	22	78,6	1	22	22,0	0	0	—
Virum Skole	14	15	29	10	12	22	75,9	1	22	22,0	0	0	—
Kongevejens Sk.	26	20	46	11	15	26	56,5	2	33	16,5	1	17	17,0
Taarbæk Skole.	9	13	22	6	11	17	77,3	1	17	17,0	1	17	17,0
Ialt	97	91	188	67	69	136	72,3	7	143	20,4	4	59	14,8

4 b. *Oversigt over Resultatet af Lyngby Statsskoles Optagelsesprøve i Maj—Juni 1946.*

Fra:	Indmeldt til Optagelsesprøven	Bestaaet	Optaget	Ikke bestaaet
Engelsborgskolen	34	33	23	1
Lindegaardsskolen	2	2	2	
Virum Skole	2	2	2	
Kongevejens Skole	13	13	9	
Lundtofte Skole	4	4	1	
Raadvad Skole	1	1	0	
Lyngby private Underskole	26	25	18	1
Andre Skoler	7	7	3	
Ialt	89	87	58	2

Som det fremgaar af Oversigten, kunde 29 af de Elever, som havde bestaaet Prøven, nemlig

- 10 fra Engelsborgskolen,
- 4 fra Kongevejens Skole,
- 3 fra Lundtofte Skole,
- 1 fra Raadvad Skole,
- 7 fra Lyngby private Underskole og
- 4 fra andre Skoler,

paa Grund af Pladsmangel ikke optages i Statsskolen. De af disse Elever, som havde Bopæl her i Kommunen, blev henvist til Optagelse i Kommunens Mellemskoler.

5. Eksaminer.

Mellemskole- og Realeksamen afholdtes ved Engelsborgskolen, Kongevejens Skole og Taarbæk Skole i Overensstemmelse med de for disse Eksaminer gældende Regler i Maj—Juni Eksamenstermin 1946.

6. Oversigt over Mellemskole- og Realeksamen i Eksamensterminen Maj—Juni 1946.

	Indstillet til Eksamen	Bestaaet						
		Antal	med Hovedkarakteren					
			ug÷	mg+	mg	mg÷	g+	g
<i>Mellemskoleeksamen:</i>								
Engelsborgskolen	48	48	0	5	10	20	10	3
Virum Skole	21	21	2	1	8	8	2	0
Kongevejens Skole	21	21	3	5	8	2	2	1
Taarbæk Skole	22	22	0	4	7	9	1	1
Ialt	112	112	5	15	33	39	15	5
<i>Realeksamen:</i>								
Engelsborgskolen	34	32 ¹⁾	1	2	2	16	7	4
Kongevejens Skole	13	13	1	1	7	3	0	1
Taarbæk Skole	14	14	0	1	4	5	4	0
Ialt	61	59	2	4	13	24	11	5

¹⁾ 1 Dreng og 1 Pige var sygemeldt og skal til Sygeeksamen.

VII. Embeder og Lærerpersonele.

1. *Antal Embeder.*

Ved Skoleaarets Begyndelse 1. April 1945 var der ved Kommunens Skolevæsen:

- 1 Skoleinspektørembede
- 6 Overlærerembeder
- 5 Viceinspektørembeder
- 61 Lærerembeder
- 41 Lærerindeembeder
- 4 Timelærerembeder
- 4 Timelærerindeembeder

Ialt.. 122 Embeder

Af disse var 7 Embeder nyoprettede.

Ved det nye Skoleaars Begyndelse 1. August 1946 oprettedes og besattes 12 nye Embeder, og et Lærerembede ved Lindegaardsskolen omdannedes til et Viceinspektørembede, hvorefter der ved Kommunens Skolevæsen var ansat

- 1 Skoleinspektør
- 6 Overlærere
- 6 Viceinspektører
- 66 Lærere
- 45 Lærerinder
- 5 Timelærere
- 5 Timelærerinder

Ialt.. 134 Lærerkrafter.

2. *Lærerpersonelet. Tilgang.*

De pr. 1. April 1945 nyoprettede 7 Embeder blev besat den 1. Januar 1946 med følgende Lærere og Lærerinder:

4 Lærerembeder:

- Timelærer Axel Carl Emil Sander
- Timelærer Hans William Christensen
- Timelærer Olaf Nøsted
- Lærer Helge Sørensen, Vejlbj-Riisskov

1 Lærerindeembede:

- Timelærerinde, Fru Elisabeth Kværnsdrup

1 Timelærerembede:

Vikar Viggo Christiansen

1 Timelærerindeembede:

Vikar, Fru Ella Herslev Hansen

Da 3 af de nyansatte Lærere og den nyansatte Lærerinde i Forvejen var knyttet til Kommunens Skolevæsen, blev 3 Timelærerembeder og 1 Timelærerindeembede ledige, og de blev besat pr. 1. Januar 1946 med følgende:

3 Timelærerembeder:

Vikar Henning Bacher

Vikar Frede Johansen

Vikar Johs. Villumsen

1 Timelærerindeembede:

Vikar, Frk. Else Gade.

Til det ved Overlærer Johs. Rambølls Død ledigtblevne Embede ved Virum Skole indstillede Skolekommissionen i sit Møde den 25. Februar 1946 følgende 5 af de 60, der var Ansøgere til Embedet:

Lærer Regnar Bang, Gentofte,

Viceinspektør G. Nimb-Christensen, Lyngby,

Lærer Johs. P. Olsen, Taarbæk,

Viceinspektør N. K. Høtoft Rasmussen, Virum, og

Lærer Gunnar Rosenholm, Kastrup.

Ansøgerne var indstillet i alfabetisk Orden.

Undervisningsministeriet meddelte i Skrivelse af 30. April 1946, at Viceinspektør N. K. Høtoft Rasmussen, Virum, ved kgl. Resolution af 29. April 1946 var udnævnt til Overlærer ved Virum Skole fra 1. Maj 1946.

Efter Ansøgning fra Skolekommissionen og Sogneraadet har Skoledirektionen godkendt, at der oprettes et nyt Viceinspektørembede ved Lindegaardsskolen.

Embedet blev uden Opslag efter Skolekommissionens Vedtagelse besat pr. 1. August 1946 med Hjælpeskolens Leder,

Kommunelærer Børge Jørgensen.

I de pr. 1. August 1946 nyoprettede Lærerembeder ansattes følgende:

Timelærer Viggo Christiansen
 Timelærer Henning Bacher
 Timelærer Johs. Villumsen
 Timelærer Frede Johansen
 Vikar Holger Jørgensen
 Vikar Børge Bay-Hansen

I de nyoprettede Lærerindeembeder ansattes

Timelærerinde, Fru Esther Schou
 Timelærerinde, Fru Ella Herslev Hansen
 Timelærerinde, Frk. Agnes Mangor
 Timelærerinde, Frk. Else Gade.

I det nyoprettede Timelærerembede ansattes

Vikar Arne Viggo Jensen

I det nyoprettede Timelærerindeembede ansattes

Vikar, Fru Rina Tommerup Jensen.

Da 4 af de nyansatte Lærere og alle 4 nyansatte Lærerinder i Forvejen var knyttet til Kommunens Skolevæsen, blev 4 Timelærer- og 4 Timelærerindeembeder ledige, og de blev besat pr. 1. August 1946 med følgende:

4 Timelærerembeder:

Vikar Richard Andersen
 Vikar Hans Søgaard Jensen
 Vikar Povl Petersen
 Vikar Knud Teglbjærg

4 Timelærerindeembeder:

Vikar, Fru Erna Mortensen
 Vikar, Fru Kirsten Jakobsen
 Vikar, Frk. Ella Lyng
 Vikar, Frk. Else Zilstorff.

3. *Afgang i Tiden efter 1/4 1921.*

- 1922 ^{30/9} Overlærer V. Fraas — Lyngby Skole.
Afsked p. Gr. af Alder.
- 1923 ^{31/1} Lærer A. C. Poulsen — Lyngby Skole.
Afsked p. Gr. af Sygdom.
- 1923 ^{31/7} Lærer P. M. Gerald — Lyngby Skole.
Forflyttelse til Røde Kro.
- 1923 ^{31/10} Førstelærer Fr. Tscherning Sørensen — Taarbæk Skole.
Afsked.
- 1926 ^{17/2} Førstelærer Chr. Johannesen — Virum Skole.
Afgik ved Døden.
- 1926 ^{31/7} Lærer S. L. B. Cramer — Virum Skole.
Forflyttelse til Gladsaxe.
- 1927 ^{28/2} Lærer Andr. G. Jensen — Lyngby Skole.
Afsked p. Gr. af Sygdom.
- 1929 ^{28/2} Lærer M. Holm Andersen — Lyngby Skole.
Afsked p. Gr. af Alder.
- 1929 ^{31/7} Timelærer A. Lauridsen — Virum Skole.
Forflyttelse til Hørsholm.
- 1931 ^{14/2} Lærer H. C. L. Dydensborg — Lyngby Skole.
Afgik ved Døden.
- 1931 ^{31/10} Lærerinde, Frk. Louise Madsen — Lyngby Skole.
Afsked p. Gr. af Alder.
- 1932 ^{30/9} Overlærer P. B. Outzen — Raadvad Skole.
Afsked p. Gr. af Alder.
- 1932 ^{8/12} Lærerinde Karen Mynster — Lundtofte Skole.
Afgik ved Døden.
- 1933 ^{31/12} Lærerinde H. Barnewitz — Lyngby Skole.
Afsked p. Gr. af Alder.
- 1935 ^{1/8} Lærerinde Ellen M. Berg, f. Petersen — Engelsborgskolen.
Afsked p. Gr. af Ægteskab.
- 1936 ^{31/1} Lærer A. Jensen — Taarbæk Skole.
Afsked p. Gr. af Sygdom.
- 1936 ^{18/6} Lærerinde Agnete Agier — Engelsborgskolen.
Afgik ved Døden.
- 1936 ^{31/7} Timelærer Nygaard Hansen — Engelsborgskolen.
Forflyttelse til Holstebro.
- 1937 ^{28/2} Lærerinde Marie Olsen — Engelsborgskolen.
Afsked p. Gr. af Alder.

- 1937 ³¹/₇ Lærerinde Cordula Hoffmeyer — Engelsborgskolen.
Afsked p. Gr. af Alder.
- 1937 ²⁶/₈ Lærerinde Gudrun Lyngh-Larsen — Virum Skole.
Afgik ved Døden.
- 1940 ¹⁸/₁ Lærerinde Kristine Wegener — Virum Skole.
Afgik ved Døden.
- 1940 ²¹/₁₀ Lærerinde, Fru Lizzie Bjerreskov, f. Damcke — Lindegaardsskolen. Afsked p. Gr. af Ægteskab.
- 1940 ³¹/₁₀ Lærerinde Emma Hasselfeldt — Engelsborgskolen.
Afgik ved Døden.
- 1941 ³¹/₁₀ Lærer Asgar Svava Olsen — Taarbæk Skole. Afsked.
- 1944 ³⁰/₁ Viceinspektør J. Cruusberg — Lindegaardsskolen.
Afgik ved Døden.
- 1944 ²⁵/₄ Lærer Bue Kjems — Virum Skole. Afgik ved Døden.
- 1944 ³⁰/₇ Lærerinde, Fru Inger Hansen — Lindegaardsskolen.
Afgik ved Døden.
- 1945 ³¹/₃ Lærerinde, Frk. Anna Iversen — Engelsborgskolen.
Afsked p. Gr. af Alder.
- 1945 ¹⁹/₉ Overlærer Johs. Rambøll — Virum Skole.
Afgik ved Døden.
- 1946 ³⁰/₄ Overlærer F. M. Madsen — Kongevejens Skole.
Afsked p. Gr. af Alder.
- 1946 ⁷/₆ Lærerinde, Frk. Walborg Ohlsen — Raadvad Skole.
Afgik ved Døden.
- 1946 ³¹/₇ Husholdningslærerinde, Frk. Helga Mathiasen. — Taarbæk og Raadvad Skoler. Afsked p. Gr. af Alder.

4. Skolernes Lærerpersonele pr. 1. August 1946.

	Stilling ved Skolen	Fødselsaar og -dag	Dim.	Ansathet*)	Tjenesteadler
Engelsborgskolen:					
Th. Pedersen	Overlærer	¹ / ₈ 1876	1897	¹ / ₂ 1923	¹ / ₂ 1914
S. Alfred Pedersen	Viceinspektør	²³ / ₉ 1883	1909	¹ / ₅ 1913	¹ / ₄ 1943
Chr. Johs. Borby	"	²⁵ / ₁₀ 1882	1903	¹ / ₄ 1919	¹ / ₄ 1943
L. Grønlund Rasmussen ...	Lærer	¹⁴ / ₉ 1881	1902	¹ / ₅ 1906	¹ / ₆ 1904
Jens Hansen	"	¹¹ / ₁₀ 1881	1902	¹ / ₉ 1923	¹ / ₁₀ 1905
Johannes S. Mauritzen	"	¹⁰ / ₁₂ 1876	1897	¹ / ₄ 1906	¹ / ₄ 1906
H. J. Axel Jakobsen	"	⁶ / ₅ 1882	1905	⁷ / ₁ 1907	¹ / ₂ 1907
Jens A. Weile	"	⁴ / ₁₁ 1885	1907	¹ / ₁₀ 1915	¹ / ₁₂ 1909

	Stilling ved Skolen	Fødselsaar og -dag	Dim.	Ansatter ^{B)}	Tjenestealder
H. Poul Herneth	Lærer	6/6 1893	1915	1/12 1926	1/7 1917
Ejnar V. Berthelsen	"	5/1 1899	1921	11/2 1924	1/6 1923
Johannes Knudsen	"	5/11 1902	1923	1/2 1925	1/12 1926
Laurits Bunde Nielsen	"	27/5 1903	1924	1/8 1936	1/6 1927
Aksel A. Nyvold	"	27/8 1905	1926	1/4 1931	1/4 1922
S. H. Damsgaard Olsen	"	6/11 1905	1926	1/8 1935	1/4 1931
Christian Bahl	"	17/12 1910	1932	1/2 1935	1/11 1935
Johannes P. Lollike	"	26/7 1911	1932	1/2 1935	1/8 1936
Poul W. Perch	"	11/5 1911	1933	1/6 1936	1/8 1936
Evald A. Hansen	"	25/4 1910	1931	1/4 1938	1/5 1938
Sv. Ejvind K. Søndergaard	"	24/6 1912	1934	1/4 1938	1/10 1938
Aksel Fr. Jensen	"	19/3 1905	1926	1/4 1939	1/8 1939
Erik Jørgensen	"	29/3 1910	1937	1/4 1939	1/2 1940
Holger Rahbek Schou	"	17/1 1914	1935	1/4 1940	1/6 1940
E. Hechmann	"	24/7 1913	1939	1/4 1942	1/1 1943
Aage Hansen	"	4/3 1918	1940	1/4 1942	1/3 1943
Erik Matthiessen	"	1/3 1918	1940	1/12 1943	1/7 1944
Børge Bay-Hansen	"	8/1 1922	1943	1/8 1946	1/9 1945
Axel Sander	"	29/3 1920	1941	1/4 1944	1/2 1946
Arne Viggo Jensen	Timelærer	6/1 1921	1944	1/8 1946	
Ida Frederiksen	Lærerinde	16/2 1883	1905	1/9 1907	1/9 1905
Olga Jansen	"	22/10 1883	1908	1/5 1914	1/10 1912
Marie Alkjær	"	20/10 1887	1912	1/6 1914	1/6 1914
A. M. Dagny Møller Mogensen	"	12/4 1901	1922	1/8 1927	1/5 1925
Mary M. C. D. Graversen	"	10/1 1904	1926	1/4 1931	1/2 1929
Katrine Bjerg Nielsen	"	2/8 1907	1928	1/4 1945	1/3 1933
Inger Raaschou	"	20/1 1899	1927	1/3 1934	1/8 1934
Mary K. Dam Jensen	"	12/6 1903	1928	1/11 1935	1/8 1934
Anna Elmer	"	14/7 1907	1930	1/8 1934	1/12 1935
Inger B. Kjær Hansen	"	9/10 1908	1932	1/2 1937	1/2 1938
Hilda Banke	"	10/4 1909	1933	1/2 1937	1/4 1938
Käthe Folkmann	"	11/1 1913	1935	1/4 1942	1/12 1938
Gudrun E. Wiberg Bojsen	"	30/12 1910	1932	1/4 1939	1/1 1939
Else Perch	"	17/8 1910	1932	1/8 1937	1/8 1939
Gudrun Kierulff-Frederiksen	"	6/3 1908	1933	1/4 1941	1/12 1939
Inga Jørgensen	"	4/3 1912	1937	1/4 1942	1/2 1942
Lindegaardsskolen:					
Chr. Frederiksen	Overlærer	24/11 1884	1906	1/9 1917	1/12 1933
Gunnar Nimb-Christensen	Viceinspektør	20/9 1899	1925	1/10 1929	1/4 1943
Børge S. Jørgensen	"	20/7 1907	1932	1/2 1935	1/1 1945
Peter C. Graves	Lærer	22/3 1889	1911	1/6 1932	1/8 1913

	Stilling ved Skolen	Fødselsaar og -dag	Dim.	Ansatter ^{*)}	Tjenestevalder
Herluf H. Frederiksen.....	Lærer	1/2 1908	1929	1/5 1934	1/2 1935
Edvard R. Ziegler.....	"	11/3 1910	1932	1/4 1938	1/8 1936
Hans Arne Søgaard.....	"	27/9 1912	1935	1/2 1945	1/3 1939
Vagn Jakobsen.....	"	23/4 1919	1942	1/12 1943	1/1 1945
Mogens B. Brandt.....	"	18/9 1920	1942	1/2 1944	1/2 1945
Egon Hakonsson.....	"	8/10 1920	1942	1/12 1943	1/3 1945
Hans Christensen.....	"	11/7 1919	1941	1/2 1945	1/1 1946
Viggo Christiansen.....	"	27/9 1920	1943	1/1 1946	1/7 1946
Holger Jørgensen.....	Aspirant	10/7 1917	1942	1/8 1946	
Henning Bacher.....	"	1/7 1921	1944	1/1 1946	
Richardt Andersen.....	Timelærer	15/1 1920	1942	1/8 1946	
Else M. Nyvold.....	Lærerinde	19/9 1906	1927	1/3 1932	1/2 1931
Valborg Olesen.....	"	8/9 1909	1931	1/2 1935	1/9 1936
Ellen Christiansen.....	"	31/5 1911	1932	1/4 1940	1/12 1936
Karen M. Widding.....	"	20/8 1911	1933	1/9 1936	1/8 1937
Grete Jønsson.....	"	8/5 1916	1940	1/12 1943	1/6 1944
Lise Kværndrup.....	"	30/11 1916	1940	1/2 1945	1/2 1945
Ella Herslev Hansen.....	"	20/10 1919	1942	1/1 1946	1/6 1945
Esther Skou.....	"	10/12 1919	1943	1/2 1945	1/9 1946
Erna Mortensen.....	Timelærerinde	30/8 1907	1928	1/8 1946	
Kirsten Jakobsen.....	"	9/1 1922	1944	1/8 1946	
Ester Andersen.....	Vikar	3/8 1917	1944		
Virum Skole:					
N. K. Høtoft Rasmussen....	Overlærer	12/4 1892	1913	1/12 1926	1/4 1946
Anders C. Tandrup.....	Lærer	21/12 1894	1916	1/12 1930	1/6 1922
Jens Chr. Jensen.....	"	7/2 1898	1927	1/12 1929	1/8 1931
Helge Sørensen.....	"	26/2 1912	1933	1/2 1946	1/3 1936
Poul Petersen Mondahl....	"	27/6 1918	1940	1/12 1943	1/11 1942
Ole Sørensen.....	"	26/4 1916	1939	1/7 1942	1/2 1943
Egon Holm Nielsen.....	"	28/3 1914	1943	1/4 1944	1/2 1946
Olaf Nøsted.....	"	1/8 1919	1941	1/12 1943	
Johs. Villumsen.....	Aspirant	30/10 1921	1943	1/8 1946	
Poul J. M. Petersen.....	Timelærer	21/10 1920	1942	1/8 1946	
Hans Søgaard Jensen.....	"	28/6 1919	1942	1/8 1946	
Anna J. Johansen.....	Lærerinde	27/10 1888	1910	1/9 1913	1/9 1913
Ruth Heide Møller.....	"	4/5 1902	1926	1/4 1940	1/12 1930
Karen M. Winther-Rasmussen	"	24/4 1917	1939	1/4 1941	1/4 1942
Helene M. Mortensen.....	"	17/11 1912	1939	1/4 1942	1/9 1942
Ruth Just Søndergaard....	"	24/9 1917	1939	1/11 1943	1/4 1943
Agnès Mangor.....	"	22/10 1919	1941	1/4 1944	1/3 1945
Ella Lyngge.....	Timelærerinde	5/10 1919	1942	1/8 1946	
Tove Sørensen.....	Vikar	9/12 1915	1938		

	Stilling ved Skolen	Fødselsaar og -dag	Dim.	Ansathet*)	Tjenestealder
Kougevejens Skole:					
Frederik Marius Madsen...	fg. Overlærer	20/4 1876	1897	1/10 1912	1/1 1932
Carl V. Nilsson	Viceinspektør	23/10 1894	1920	1/3 1924	1/4 1943
Søren K. Nielsen	Lærer	12/2 1890	1912	1/5 1918	1/1 1916
Bruno O. Lindstrøm	"	28/11 1909	1931	1/2 1935	1/7 1936
Svend V. Søderberg	"	27/3 1914	1936	1/4 1938	1/11 1939
Viggo Tommerup Jensen ..	"	29/4 1915	1937	1/4 1940	1/2 1940
Asger J. E. Møller	"	15/5 1914	1936	1/4 1939	1/5 1940
Hakon Lauridsen	"	26/10 1912	1939	1/4 1940	1/11 1941
A. Winther-Rasmussen	"	8/10 1917	1939	1/12 1940	1/2 1942
Vagn Nielsen	"	13/5 1918	1941	1/12 1943	1/1 1945
Aage Frede Johansen	Aspirant	3/9 1921	1943	1/1 1946	
Knud Erik Teglbjærg	Timelærer	16/7 1923	1945	1/8 1946	
Margrethe Jørgensen	Lærerinde	2/6 1889	1912	1/5 1918	1/5 1918
Anna Rosenlund Hansen	"	18/5 1893	1923	1/7 1925	1/7 1925
Sofie Løllike	"	31/3 1912	1933	1/4 1940	1/7 1936
Inga E. C. Hejgaard	"	2/7 1908	1930	1/4 1938	1/3 1939
Grete Rubak	"	11/12 1913	1935	1/4 1939	1/10 1939
Alfhild Rambøll	"	17/6 1916	1938	1/12 1940	1/9 1940
Anna M. Skov	"	6/8 1913	1937	1/4 1940	1/12 1940
Elisabeth Plange	"	23/11 1918	1940	1/12 1943	1/8 1943
Rina Tommerup Jensen ...	Timelærerinde	17/11 1916	1940	1/8 1946	
Lundtofte Skole:					
Hans A. Jørgensen	Overlærer	30/5 1887	1908	1/3 1912	1/1 1932
Albert P. N. Nielsen	Lærer	15/5 1887	1916	1/6 1917	1/6 1918
Edvard M. Haraldsen	"	17/9 1893	1921	1/3 1924	1/8 1923
Axel Colding Jørgensen ...	"	12/8 1907	1932	1/2 1935	1/8 1935
Rasmus Teglbjærg	"	27/10 1917	1940	1/4 1942	1/1 1943
Oda Nielsen	Lærerinde	22/5 1895	1916	1/8 1921	1/8 1921
Asta Lundgaard	"	21/4 1906	1928	1/5 1933	1/10 1933
Merete Sieverts	Vikar	2/5 1921	1945		
Raadvad Skole:					
Knud L. Brogaard	Overlærer	5/12 1897	1918	1/3 1924	1/6 1933
Svend G. Hansen	Lærer	3/12 1902	1925	1/8 1927	1/2 1928
J. Lebech Jensen	"	11/9 1906	1928	1/12 1931	1/8 1931
M. Erik Kann	"	16/10 1909	1930	1/3 1934	1/2 1935
Else Marie Zilstorff	Timelærerinde	7/10 1921	1943	1/8 1946	

	Stilling ved Skolen	Fødselsaar og -dag	Dim.	Ansath*)	Tjenestelalder
Taarbæk Skole:					
Georg J. Jakobsen	Skoleinspektør	19/7 1890	1911	1/10 1915	1/1 1932
Jeppe Kr. Maltbæk	Lærer	30/7 1885	1907	1/12 1930	1/3 1911
Hans O. Andersen	"	31/3 1898	1923	1/3 1925	1/7 1925
Johannes P. Olsen	"	26/6 1901	1922	1/8 1924	1/7 1925
Gunnar Cruusberg	"	7/2 1905	1927	1/3 1934	1/11 1932
Helge Bollerup Jensen	"	25/10 1913	1936	1/4 1939	1/8 1938
Ejner Steen Rosdahl	"	9/7 1911	1937	1/5 1938	1/8 1939
Gunnar Eschelund	"	27/6 1917	1940	1/4 1942	1/4 1943
Ruth Rydahl	Lærerinde	14/3 1908	1929	1/12 1930	1/12 1932
Dagmar Lyngh-Larsen	"	10/9 1906	1929	1/3 1933	1/8 1933
Meta Håkonsson	"	19/4 1914	1938	1/12 1940	1/8 1941
Else Gade	"	7/11 1918	1941	1/1 1946	1/10 1943

*) Første Ansættelse her i Kommunen i Henhold til Kaldsbrev.

5. Jubilæer.

40 Aars Ansættelse ved Kommunens Skolevæsen.

1. April 1946: J. S. Mauritzen.

Kommunelærer J. S. Mauritzen blev den 1. April 1906 kaldet til Lærer ved Engelsborgskolen, hvor han har virket i alle 40 Aar.

1. Maj 1946: L. Grønlund Rasmussen.

Kommunelærer L. Grønlund Rasmussen blev den 1. Maj 1906 kaldet til Lærer ved Engelsborgskolen, hvor han har virket i alle 40 Aar.

25 Aars Ansættelse ved Kommunens Skolevæsen.

1. August 1946: Frk. Oda Nielsen.

Lærerinde, Frk. Oda Nielsen blev den 1. August 1921 kaldet til Lærerinde ved Lundtofte Skole, hvor hun i mange Aar virkede som eneste Lærerinde ved Skolen.

6. Skolebetjente.

Engelsborgskolen:

Valdemar Jørgensen. Ansat 1. November 1926.

Lindegaardsskolen:

H. Chr. Jeppesen. Ansat 1. August 1933.

Taarbæk Skole:

Svend A. Brøsch. Ansat 1. December 1932.

Kongevejens Skole:

Valdemar Andersen. Ansat 1. Januar 1942.

Virum Skole:

Axel Carlsson. Ansat 1. Maj 1944.

VIII. Lyngby-Taarbæk Kommunes Aften- og Ungdomsskoler.

I Henhold til Lov Nr. 312 af 4. Juli 1942 nedsattes efter Sogneraadsvælget i 1943 et Ungdomsskolenævn, der fik følgende Sammensætning:

Fra Sogneraadet:

Direktor Johs. Hansen, Lyngby.

Lærer, cand. jur. Leo Grathwohl, Lyngby.

Fra Skolekommissionen:

Pantefogedassistent Hjalmar Andersen, Lyngby.

Overlærer Johs. Rambøll, Virum.

Fra Fælleslærerraadet:

Kommunelærer Ejnar Berthelsen, Lyngby.

Kommunelærerinde, Frk. Valborg Olesen, Lyngby.

Fra Fællesorganisationen:

Snedker Georg Petersen, Lyngby.

Fra Arbejdsgiverne:

Tømrermester R. Christiansen, Lyngby.

I Henhold til Lovens § 5, Stk. 1 e:

Fru Ingeborg Frederiksen, Virum.

(Dansk Kvindesamfunds Lyngby Kreds).

Fru Alma Degenkov, Lyngby.

(Lyngby Kvindeforening).

Ungdomsskolenævnet valgte i sit konstituerende Møde Sogneraadmedlem, cand. jur. Leo Grathwohl til Formand, Skoleinspektør Georg J. Jakobsen til Nævnets Sekretær og Kommunelærer G. Nimb-Christensen til Leder af Ungdomsskolen.

Efter Sogneraadsvalet i 1946 fik Nævnet følgende Sammensætning:

Fra Sogneraadet:

Direktør Johs. Hansen, Lyngby.

Forstander Tønnes Bacher, Lyngby.

Fra Skolekommissionen:

Pantefogedassistent Hj. Andersen, Lyngby.

Fru Karen Schack, Lyngby.

Fra Fælleslærerraadet:

Kommunelærer Ejnar Berthelsen, Lyngby.

Kommunelærer Chr. Bahl, Lyngby.

Fra Fællesorganisationen:

Formand Helmuth Olsen, Virum.

Fra Arbejdsgiverne:

Tømremester Robert Christiansen, Lyngby.

I Henhold til Lovens § 5, Stk. 1 e:

Fru Ellen Grauw, Lyngby,

(Lyngby Kvindeforening).

Fru Ingeborg Frederiksen, Virum,

(Dansk Kvindesamfunds Lyngby Kreds).

Kommunelærer Poul W. Perch, Lyngby,

(Fællesraadet for Ungdomsorganisationer).

Nævnet valgte derefter i sit konstituerende Møde Sogneraadsmedlem, Direktør Johs. Hansen til Formand, Skoleinspektør Georg J. Jakobsen til Nævnets Sekretær og Viceinspektør G. Nimb-Christensen til Leder af Ungdomsskolen.

A. De kommunale Aftenskoler 1945-46.

Indmeldelserne til de kommunale Aftenskoler fandt Sted i September, og Undervisningen begyndte i Oktober og sluttede i Marts.

Aftenskolerne ved Engelsborgskolen, Virum Skole, Kongevejens Skole, Lundtofte Skole, Raadvad Skole og Taarbæk Skole ledes af Skolernes Overlærere.

Tilslutningen var i 1945/46 større end i noget tidligere Aar.

I 1941/42 indmeldtes	808	Elever
I 1942/43	—	957 —
I 1943/44	—	991 —
I 1944/45	—	1.051 —
I 1945/46	—	1.274 —

Undervisningen er gratis, men Eleverne betaler ved Indmeldelsen 5 Kr., der tilbagebetales ved Undervisningens Afslutning, saafremt Eleverne har fulgt Undervisningen uden væsentlige ulovlige Forsømmelser.

De samlede Udgifter til Aftenskolerne, Studiekredsarbejdet m. v.:

1. Lønninger	Kr. 41.493,04	
2. Andre Udgifter	„ 8.847,14	Kr. 50.340,18
Skolefondens Tilskud udgjorde	„ 15.208,45	
Kommunens Tilskud har saaledes andraget		<u>Kr. 35.131,73</u>

Aftenskolen.

Oversigt I. A.

De enkelte Skoler	Elevernes Antal og Alder ved Aarets Begyndelse										
	Mænd					Kvinder					Ialt Mænd og Kv. tilsammen
	Under 15 Aar	15-18 Aar	18-21 Aar	21 Aar og derover	Ialt	Under 15 Aar	15-18 Aar	18-21 Aar	21 Aar og derover	Ialt	
Engelsborgskolen ..	0	15	28	190	233	7	60	98	365	530	763
Virum Skole	0	6	6	21	33	1	7	11	55	74	107
Kongevejens Skole.	0	3	5	103	111	4	4	9	145	162	273
Lundtofte Skole ...	0	0	0	0	0	0	9	3	19	31	31
Raadvad Skole	0	3	4	20	27	0	2	2	21	25	52
Taarbæk Skole	0	3	5	5	13	2	9	3	21	35	48
Ialt ...	0	30	48	339	417	14	91	126	626	857	1274

Oversigt I. B.

De enkelte Skoler	Elevernes Antal og Alder ved Aarets Afslutning										
	Mænd					Kvinder					Ialt
	Under 15 Aar	15—18 Aar	18—21 Aar	21 Aar og derover	Ialt	Under 15 Aar	15—18 Aar	18—21 Aar	21 Aar og derover	Ialt	
Engelsborgskolen . .	0	12	22	157	191	5	42	70	265	382	573
Virum Skole	0	5	3	17	25	0	6	9	42	57	82
Kongevejens Skole .	0	2	3	69	74	1	0	5	89	95	169
Lundtofte Skole . . .	0	0	0	0	0	0	8	2	13	23	23
Raadvad Skole	0	3	4	18	25	0	2	2	18	22	47
Taarbæk Skole	0	3	5	5	13	2	9	3	21	35	48
Ialt	0	25	37	266	328	8	67	91	448	614	942

Elevernes Forsømmelsesprocent ved de forskellige Skoler har været:

Engelsborgskolen	20,93 %
Virum Skole	22,36 %
Kongevejens Skole	15,47 %
Lundtofte Skole	22,60 %
Raadvad Skole	10,60 %
Taarbæk Skole	12,04 %

Oversigt II.

De enkelte Skoler	Undervisningsfag og Antal Hold														
	Husgerning	Kjolesyning	Sløjd	Gymnastik	Dansk	Regning	Engelsk	Fransk	Russisk	Stenografi	Esperanto	Historie og Samfundskk.	Mundtlæsning	Bogbinding	Antal Hold ialt
Engelsborgskolen .	6	7	5	4	1	1	8	1	1	1	1	3	1	1	41
Virum Skole	2	1	2	2	1		2								10
Kongevejens Sk.	2	2	4	1			2					1		2	14
Lundtofte Skole .	1	1													2
Raadvad Skole . .		1	2				1								4
Taarbæk Skole . .				1			2								3
Ialt	11	12	13	8	2	1	15	1	1	1	1	4	1	3	74

Studiekredse.

Oversigt I.

De enkelte Studiekredse	Elevernes Antal og Alder ved Aarets Begyndelse										Mænd og Kvinder tilsammen	
	Mænd					Kvinder						Ialt
	Under 15 Aar	15 - 18 Aar	18 - 21 Aar	21 Aar og derover	Ialt	Under 15 Aar	15 - 18 Aar	18 - 21 Aar	21 Aar og derover	Ialt		
Socialdem. Foren., Lundtofte...		2		6	8		3	21	24		32	
„Skovtofte“						3	39	20	1	63	63	
Arb. Oplysnings Udv., Lyngby	2	5	5	105	117	1	2	5	43	51	168	
„ Raadvad				9	9				4	4	13	
Malernes faglige Klub	2	1	16	19		3	1	4		8	27	
Ialt ...	2	9	6	136	153	4	47	26	73	150	303	

Elevernes Forsømmelsesprocent ved de enkelte Studiekredse har været:

Socialdemokratisk Forening, Lundtofte	10,71 %
„Skovtofte“	36,27 %
Arbejdernes Oplysnings Udvalg, Lyngby...	17,89 %
„ „ „ Raadvad ..	17,39 %
Malernes faglige Klub.....	44,05 %

Oversigt II.

De enkelte Studiekredse	Undervisningsfag og Antal Hold										Antal Hold ialt		
	Haandgerning	Gymnastik	Dansk	Regning	Engelsk	Religion	Historie	Geografi	Kommunal-kundskab	Samfunds-kundskab		Sång	Tegning
Socialdem. Foren., Lundtofte...	1				1								2
„Skovtofte“		2	2	2		2	2			2			14
Arb. Oplysnings Udv., Lyngby			1	2	2				1	3			9
„ Raadvad								1					1
Malernes faglige Klub											1		1
Ialt ...	1	2	3	4	3	2	2	2	2	3	2	1	27

B. Ungdomsskolen for den ufaglærte Ungdom.

Ungdomsskolen havde i Aaret 1945/46 daarligere Arbejdsbetin- gelser end noget andet Aar siden dens Oprettelse, idet den under Lindegaardsskolens Beslaglæggelse til Flygtningelejr maatte have sin Undervisning dels paa Engelsborgskolens nye Afdeling og dels paa Kongevejens Skole, hvor de unge Piger maatte have deres Hus- gerningsundervisning. Man kunde have ventet, at Krigens Ophør vil- de have givet Skolen større Tilslutning, men det viste sig her som overalt i Landet, at Tilslutningen tværtimod blev mindre.

Antallet af unge i Kommunen mellem 15 og 18 Aar, der i Hen- hold til Skolevæsenets Kartotek kunde have deltaget i Ungdoms- undervisning, udgjorde ialt 1239. Heraf har 430 ikke deltaget i Ung- domsundervisning af nogen Art.

Der meldte sig ved Indmeldelsen i Septbr. 1945 21 unge Mænd og 26 unge Kvinder, altsaa 1 Hold mdl. og 1 Hold kv. Elever. Inden Sæsonens Begyndelse og i Løbet af de første Undervisningsaftener var Frafaldet saa stort, at Antallet af Elever, der nogenlunde pas- sede Undervisningen, var dalet til 14 unge Mænd og 14 unge Kvin- der. Da Tilslutningen til det mdl. Hold i Vinterens Løb blev ringere og ringere, maatte man pr. 1. Febr. 1946 lukke dette Hold.

Der undervistes i følgende Fag:

Unge Mænd:

Arbejdskundskab	3	Timer
Sløjd	2	—
Gymnastik	1	—

Unge Kvinder:

Husgerning m. Arbejdskundskab	3	—
Kjolesyning	2	—
Gymnastik	1	—

Oversigt I. *Elevtal, Elevtimer og Forsømmelsesprocenter.*

Hold	Elever			Elevtimer			Forsøm- melse i pCt.
	mand- lige	kvinde- lige	I alt	læste	modte	for- sømte	
I. Unge Piger.....		14	14	1960	1586	374	19,1
II. Unge Mænd.....	14		14	1134	744	390	34,4

Oversigt II. *Fag og Timetal.*

Hold	Arbejds- kundskab		Sløjd		Husg. m. Arbejds-k.		Haand- gering		Gym- nastik		I alt	
	bereg- nede	læste	bereg- nede	læste	bereg- nede	læste	bereg nede	læste	bereg- nede	læste	bereg- nede	læste
I.					60	69	40	51	20	20	120	140
II.	60	39	40	28					20	14	120	81

Den ringe Tilslutning umuliggjorde større Arrangementer, men der er afholdt et enkelt Foredrag og en Fest med Dans. Skolen deltog efter Indbydelse i Afslutningsfesten for Aftenskolen paa Kongevejens Skole.

De samlede Udgifter til Kommunens Ungdomsskoler har andraget:

1. Lønninger	Kr. 3.848,15	
2. Andre Udgifter	„ 4.876,60	Kr. 8.724,75
Statens Tilskud udgjorde	„ 868,80	
Kommunens Udgift har saaledes andraget	<u>Kr. 7.855,95</u>	

C. Sommerungdomsskolen med Havebrug som Centralfag.

Som meddelt i Aarsberetningen 1944/45 havde Ungdomsskole-nævnet den 9. Februar 1945 vedtaget forsøgsvis at oprette en Sommerungdomsskole i „De unges Kolonihaver“, Ellekilde, Stengaards Allé 57, Gladsaxe Kommune, og den 11. Maj 1945 blev en af Ungdomsskolens Leder udarbejdet Plan til en saadan Sommerungdomsskole godkendt af Nævnet.

Efter at der havde været forhandlet med Københavns Kommune, blev den fornødne Havejord, Huse og Redskaber stillet til Raadighed for Skolen ved Triumfvej.

Lærerinde, Fru Schou Hansen blev ansat som Lærerinde ved denne Skole.

Der blev oprettet 3 Hold, der blev besøgt af 43 Elever, heraf 16 mandlige og 27 kvindelige, og der blev undervist i 343 Timer i Perioden 1. April—30. September 1945.

IX. Feriekoloniarbejdet.

Gennem en stor Del af Besættelsestiden har begge Kolonierne, Ahlkolonien ved Ebeltoft og Klitgaarden ved Nykøbing S. været beslaglagt, først til Brug for tyske Soldater og senere til tyske Flygtninge. Endnu ved Befrielsen var begge Kolonier beslaglagt til dette Formaal, og trods ihærdige Bestræbelser lykkedes det ikke at faa dem frigivet til deres egentlige Formaal. Heldigvis var det lykkedes at skjule det meste af Koloniernes Inventar, men det var gaadt haardt ud over Bygningerne, saa der maatte udføres et meget omfattende Reparationsarbejde, før Kolonierne kunde tages i Brug, da de endelig blev frigivet i Foraaret 1946.

Der kunde altsaa ikke sendes Børn paa Kolonierne i Sommeren 1945, men for at give dem lidt Erstatning herfor arrangerede Koloniudvalget en Række Een-Dages Ture og Udflugter i Sommerferien.

Lærere og Lærerinder stillede sig til Raadighed nogle Dage i Ferien som Ledsagere paa disse Ture. Man arrangerede dels Vandreture i Omegnen og dels Udflugter med Bane til de nærmeste Byer, Roskilde, Hillerød og Helsingør med Besøg paa disse Byers Seværdigheder. Mange Ture gik til København med Besøg paa Museer og Udstillinger.

Der har været ialt 57 Udflugter med Deltagelse af 1266 Børn og 112 Ledsagere.

Udgifterne hertil (Turene var gratis for Børnene) androg 3617,71 Kr., og Midlerne er indkommet gennem Bidrag fra Enkeltpersoner, Foreninger og Institutioner, Bortlodning samt et Bidrag fra „Fagenes Fest“.

X. Ferierejser.

I Sommerferien 1945 blev der udstedt nedennævnte Antal Feriebilletter til Fribefordring paa Jernbanerne:

Engelsborgskolen	193 Billeter
Lindegaardsskolen	82 „
Virum Skole	61 „
Kongevejens Skole	75 „
Lundtofte Skole	11 „
Raadvad Skole	20 „

Transport: 442 Billeter

	Transport:	442 Billetter
Taarbæk Skole,	32	„
Statsskolen i Lyngby	11	„
Lyngby private Underskole	9	„
Skoler udenfor Kommunen m. v.....	21	„
	Ialt..	<u>515 Billetter</u>

Kommunens Udgift hertil har andraget ialt.....	<u>Kr. 1.064,72</u>
Gennemsnitlig Udgift pr. Barn.....	<u>Kr. 0,32</u>

Endvidere er der udstedt Rejsehjemmel til Ferierejser til Sommerlejre for *163 Børn med 12 Ledsagere.*

Kommunens Udgift hertil har andraget ialt..... Kr. 121,50

XI. Ferieroningen.

I Sommerferien 1945 blev der givet skolesøgende Drengene i Lyngby-Taarbæk Kommune Lejlighed til gratis Undervisning i Roning.

Ferieroningen strakte sig over ialt 32 Dage i Tidsrummet 2. Juli — 8. August og foregik for største Parten udelukkende paa Lyngby Sø. Der blev dog foretaget enkelte Langture til Bagsværd Sø og til Frederiksdal.

„Lyngby Roklub“ havde stillet 5 Fireaarers og 2 Toaarers Inriggerbaade til Raadighed.

Roningen foregik uden Uheld af nogen Art; men paa Grund af daarligt Vejr maatte Roningen indstilles et Par Dage.

Ledere af Ferieroningen har været:

Instruktør i „Lyngby Roklub“, Knud Engelbak samt Lærerne Bjørn Galløe, Ejvind Søndergaard og Chr. Bahl.

Der blev ialt tilmeldt 150 Drengene til Ferieroningen, og den gennemsnitlige Modeprocent har været 80,73.

Den samlede Udgift androg 1.337,70 Kr. eller 8,92 Kr. pr. tilmeldt Barn.

XII. Fritidshjem.

Fritidshjemmene administreres af Lyngby-Taarbæk sociale Udvalg. Om Hjemmenes Virksomhed for 1945/46 meddeler Socialinspektøren følgende:

Fritidshjemmenes Opgave er at byde skolesøgende Børn et Hjem uden for Skoletiden, naar de paa Grund af Forældrenes Arbejde ikke kan faa det fornødne Tilsyn i deres Hjem.

Børnene beskæftiges her dels med Lektuelæsning og dels med Sport, Leg og Husflidsarbejde.

Børnene medbringer selv Tørkost og faar hertil paa Fritidshjemmet serveret 1 Glas Mælk. De faar endvidere et Stykke Frugt eller lignende.

Fritidshjemmene har aabent alle Hverdage fra Kl. 8—17. Lørdag lukkes Kl. 15.

Betalingen for Opholdet paa Fritidshjemmene andrager 1,00 Kr. ugentlig.

Der findes her i Kommunen 2 kommunale Fritidshjem:

1. Lyngby Fritidshjem. Oprettet den 3. December 1943 og har tidligere været indrettet med en Eftermiddagsafdeling paa Engelsborgskolen i Lyngby og en Formiddagsafdeling i en Kommune tilhørende Ejendom, Gl. Jernbanevej 1, hvor man kun benyttede Stueetagen.

Man har dog nu fra April 1945 taget hele Ejendommen paa Gl. Jernbanevej i Brug som heldags Fritidshjem.

Her modtages daglig ca. 75 Børn.

Personale: Forstanderinde, 2 Fritidshjemslærerinder, 1 Medhjælper og 1 Husmedhjælper.

2. Lundtofte Fritidshjem. Indrettet i Kommunens Ejendom, Nøjsomhedsvej 6, der først var stillet til Raadighed som Filial af Lundtofte Dagshjem, men som den 20. April 1945 overgik til udelukkende at være Fritidshjem.

Lundtofte Fritidshjem kan daglig modtage ca. 40 Børn.

Personale: Forstanderinde, 1 Fritidshjemslærerinde, 1 Medhjælper og 1 Elev.

XIII. Skolebespisningen.

Bespisning af Skolebørn fandt Sted i Henhold til Lov om offentlig Forsorg §§ 285—288.

Skolebespisningen foregik ved samtlige kommunale Skoler i hele Skoleaaret, ialt 234 Dage.

Børnene fik hver Dag en Portion varm Grød med Sukker og Mælk, og de afleverede ikke Rationeringsmærker.

Udgiften beløb sig til	Kr. 40.909,43
÷ Statens Tilskud	„ 12.599,00
Kommunens Nettoudgift ialt	Kr. 28.310,43
„ „ pr. Barn	Kr. 36,53
„ „ pr. Portion	Kr. 0,16

I Bespisningen deltog gennemsnitlig daglig:

Ved Engelsborgskolen	154	Børn
„ Lindegaardsskolen	273	„
„ Virum Skole	77	„
„ Kongevejens Skole	67	„
„ Lundtofte Skole	107	„
„ Raadvad Skole	56	„
„ Taarbæk Skole	41	„
	<u>775</u>	<u>Børn</u>

XIV. Skolebibliotekerne.

Skolebibliotekerne administreres af Lyngby-Taarbæk Kommunes Biblioteksvæsen i Samarbejde med Skolerne.

Biblioteksudvalg: Sogneraadformand Ingv. Nørgaard (Formand),
Fru Gunna Christensen,
Kommunelærer A. C. Tandrup.

Leder: Overbibliotekar E. Møballe.

Ifølge Overbibliotekarens Aarsberetning 1945/46 ejede Skolebibliotekerne pr. 31. Marts 1946 ialt 14.748 Bind, fordelt saaledes:

Lyngby Børnebibliotek	3.242	Bind
Engelsborgskolen	1.216	„
Lindegaardsskolen	905	„
Virum Skole	1.177	„
Kongevejens Skole	1.127	„
Lundtofte Skole	1.319	„
Raadvad Skole	1.191	„
Taarbæk Skole	1.113	„
Fælles Bogkasser	3.458	„

Ialt.... 14.748 Bind

Udlaanet i Bibliotekerne:

Lyngby Børnebibliotek	22.397	Bind
Engelsborgskolen	2.600	„
Lindegaardsskolen	1.250	„
Virum Skole	4.805	„
Kongevejens Skole	5.670	„
Lundtofte Skole	2.947	„
Raadvad Skole	1.605	„
Taarbæk Skole	2.673	„
Lyngby Statsskole	80	„
Ialt....	44.027	Bind

De tre Udlaanstal for Engelsborgskolen, Lindegaardsskolen og Lyngby Statsskole repræsenterer udelukkende Brugen af Skoleserier, idet de øvrige Udlaan i Lyngby sker fra Lyngby Børnebibliotek, Rustenborgvej.

16.406 Bind var Faglitteratur og

27.621 Bind var Skønlitteratur.

Laanertallet:

Lyngby Børnebibliotek	1.150	Laanere
Virum Skole	187	„
Kongevejens Skole	266	„
Lundtofte Skole	98	„
Raadvad Skole	40	„
Taarbæk Skole	186	„
Ialt ...	1.927	Laanere

Læsestuerne (Antal Besøg):

Lyngby Biblioteks Børnelæsestue	5.528	Børn
Virum Skoles „	388	„
Kongevejens Skoles „	918	„
Lundtofte Skoles „	538	„
Raadvad Skoles „	451	„
Taarbæk Skoles „	812	„
Ialt ...	8.635	Børn

XV. Skoletandplejen 1945-46.

Skole	Tandlæge	Antal Børn	Antal Behandl.	Kommunens Udgifter
<i>Engelsborgskolen:</i>				
Drengene	K. Bjørndal	516	1.400	8.086,80
Piger	Ag. Caning	467	2.135	7.035,60
<i>Lindegaardsskolen</i> . . .	E. Schjøtt	542	2.052	7.927,20
<i>Virum Skole</i>	Marie Pedersen	450	1.623	6.354,00
<i>Kongevejens Skole:</i>				
I. Kl.—I. Ml.	Gårde-Askmosen	365	1.100	5.023,20
II. Ml.—III. Ml. . . .	E. Schjøtt	75	284	1.167,60
<i>Lundtofte Skole</i>	Samme	154	541	2.266,80
<i>Raadvad Skole</i>	Else Mikkelsen	60	285	879,60
<i>Taarbæk Skole</i>	Samme	191	693	2.822,40
Ekstrabehandlinger:		2.820	10.113	41.563,20
Engelsborgskolen		2	—	228,20
Tryksager				172,02
Ialt . . .		2.822	10.113	41.963,42

XVI. Skolelægeordningen.

I sit Møde af 15. November 1943 vedtog Sogneraadet at indføre Skolelægeordning ved Kommunens Skolevæsen fra 1. April 1944 i Overensstemmelse med den af Undervisningsministeriet under 11. Januar 1943 godkendte Ændring i Kommunens Skoleplan, hvorefter der ved Kommunens Skolevæsen ansættes 3 Skolelæger: 1 ved Engelsborgskolen og Lindegaardsskolen, 1 ved Virum, Kongevejens og Lundtofte Skoler og 1 ved Taarbæk og Raadvad Skoler. Deres Virksomhed er fastsat i en af Sogneraadet og Skolekommissionen udfærdiget Instruks, der er approberet af Skoledirektionen den 6. Marts 1944.

Som Skolelæger og Skolesygeplejersker er ansat:

Engelsborgskolen og Lindegaardsskolen:

Læge H. Bothmann, Buddingevej 54, Lyngby.

Fru Johanne Sabroe, Gl. Jernbanevej 5, Lyngby.

Virum, Kongevejens og Lundtofte Skoler:

Læge Chr. Ilsøe, Jægersborgvej 1, Lyngby.

Fru Cora Jensen, Viggo Stuckenbergsvej 31, Lyngby.

Raadvad og Taarbæk Skoler:

Læge Harry Thyø-Nielsen, Taarbæk Strandvej 65 B, Taarbæk.

Frøken Erna Overvad, Taarbækdalsvej 1 C, Taarbæk.

Ved samtlige Skoler er indrettet og monteret de fornødne Lægeværelser.

Oversigt over Antal undersøgte Elever og deres Legemsudvikling 1945/46.

Skole	Antal undersøgte Elever			Legemsudviklingen											
				Overvægtige				Middelvægtige				Undervægtige			
	Dr.	Pi.	Ialt	Dr.	Pi.	Ialt	0/0	Dr.	Pi.	Ialt	0/0	Dr.	Pi.	Ialt	0/0
Engelsborgskolen ..	693	579	1272	54	54	108	8,5	558	454	1012	79,6	81	71	152	1
Lindegaardsskolen ..	309	253	562	29	17	46	8,2	239	192	431	76,7	41	44	85	1
Virum Skole	215	235	450	26	17	43	9,6	162	202	364	80,8	27	16	43	
Kongevejens Skole ..	239	264	503	21	12	33	6,6	171	223	394	78,3	47	29	76	1
Lundtofte Skole	86	78	164	9	8	17	10,1	62	57	119	72,5	15	13	28	1
Raadvad Skole	39	44	83	4	3	7	8,4	30	35	65	78,3	5	6	11	1
Taarbæk Skole	116	136	252	4	5	9	3,6	103	114	217	86,1	9	17	26	1
Ialt	1697	1589	3286	147	116	263	8,0	1325	1277	2602	79,2	225	196	421	1

Udgifter vedr. Skolelægeordningen 1945/46.

Honorar til Skolelægerne	Kr.	9.792,00
„ „ Skolesygeplejerskerne	„	4.896,00
Rengøring af Lægeværelserne	„	426,77
Tryksager og Kontorrekvisitter	„	193,70
Lægerekvisitter m. v.	„	403,60

Ialt ... Kr. 15.712,07

Oversigt over sygelige Tilstande m. v. hos Eleverne 1945/46.

Sygelighedens Art	Engelsborgskolen			Lindegaardskolen			Virum Skole			Kongevejens Skole			Lundtofte Skole			Raadvad Skole			Taarbæk Skole			Ialt for samtlige Skoler				
	Dr.	Pi	Ialt	Dr.	Pi	Ialt	Dr.	Pi	Ialt	Dr.	Pi	Ialt	Dr.	Pi	Ialt	Dr.	Pi	Ialt	Dr.	Pi	Ialt	%				
																						Dr.	Pi.	Ialt	Dr.	Pi.
Holdningsfejl . . .	62	32	94	41	21	62	5	3	8	14	5	19	5	4	9	0	3	3	4	1	5	131	69	200	7,7	4,3
Huddilørelser	9	6	15	7	8	15	8	9	17	1	1	2	4	5	9	1	7	8	0	0	0	30	36	66	1,8	2,3
Talefejl	6	3	9	17	10	27	8	0	8	8	3	11	4	2	6	0	2	2	2	1	3	45	21	66	2,7	1,3
Hjertefejl	5	7	12	1	3	4	0	0	0	1	3	4	3	0	3	0	0	0	1	0	1	11	13	24	0,6	0,8
Polyper	1	2	3	4	1	5	4	3	7	0	2	2	1	6	7	0	4	4	0	0	0	10	18	28	0,6	1,1
Mandler	46	40	86	22	25	47	8	12	20	4	6	10	9	9	18	1	3	4	4	8	12	94	103	197	5,5	6,5
Brok	14	2	16	7	0	7	0	0	0	2	0	2	0	0	0	2	0	2	1	1	2	26	3	29	1,5	0,2
Platfod	73	77	150	33	19	52	4	10	14	6	6	12	2	2	4	1	4	5	6	7	13	125	125	250	7,4	7,9
Synsfejl	78	66	144	23	17	40	13	15	28	11	13	24	6	8	14	1	11	12	9	3	12	141	133	274	8,3	8,4
Nedsat Hørelse	16	2	18	6	3	9	3	2	5	1	1	2	2	2	4	5	2	7	2	4	6	35	16	51	2,1	1,0
Utøj	0	0	0	2	5	7	0	0	0	0	0	0	3	13	16	0	1	1	0	0	0	5	19	24	0,3	1,2
Andre sygelige Tilstande	109	64	173	41	29	70	1	3	4	1	2	3	3	1	4	0	0	0	3	0	3	158	99	257	9,3	6,2
Ialt	419	301	720	204	141	345	54	57	111	49	42	91	42	52	94	11	37	48	32	25	57	811	655	1466	48,7	41,2
																										44,6 %
Tuberkulin-Positiver	68	53	121	47	33	80	24	25	49	32	23	55	9	6	15	6	5	11	15	15	30	201	160	361	11,8	10,1
Calmette-Vaccinerede	19	28	47	8	8	16	7	6	13	4	5	9	5	1	6	1	2	3	2	7	9	46	57	103	2,7	3,6
Difteri-Vaccinerede	692	579	1271	308	252	560	213	234	447	239	264	503	86	78	164	36	40	76	113	130	243	1687	1577	3264	99,4	99,2
Ialt	779	660	1439	363	293	656	244	265	509	275	292	567	100	85	185	43	47	90	130	152	282	1934	1794	3728	—	—

Den tilsvarende Oversigt fra Beretningen for 1944/45 genoptrykkes paa næste Side til Sammenligning.

Oversigt over sygelige Tilstande m. v. hos Eleverne 1944/45.

Sygelighedens Art	Engelsborg-skolen			Lindegaards-skolen			Virum Skole			Kongevejens Skole			Lundtofte Skole			Raadvad Skole			Taarbæk Skole			Ialt for samtlige Skoler				
	Dr.	Pi.	ialt	Dr.	Pi.	ialt	Dr.	Pi.	ialt	Dr.	Pi.	ialt	Dr.	Pi.	ialt	Dr.	Pi.	ialt	Dr.	Pi.	ialt	0/0				
																						Dr.	Pi.			
Holdningsfejl . . .	15	33	48	15	15	30	2	3	5	15	7	22	4	1	5	0	2	2	3	2	5	54	63	117	3,6	4,3
Hudlidelser	8	13	21	10	7	17	14	8	22	16	12	28	37	22	59	2	2	4	2	2	4	89	66	155	6,0	4,5
Talefejl	4	1	5	4	0	4	5	2	7	16	10	26	5	2	7	0	2	2	0	0	0	34	17	51	2,3	1,2
Hjertefejl	6	6	12	1	2	3	0	5	5	1	2	3	2	2	4	0	2	2	2	2	4	12	21	33	0,8	1,4
Polyper	1	3	4	2	1	3	3	3	6	3	6	9	3	0	3	1	3	4	1	1	2	14	17	31	0,9	1,2
Mandler	17	17	34	10	5	15	7	7	14	10	24	34	10	9	19	0	4	4	3	10	13	57	76	133	3,8	5,2
Brok	12	0	12	5	0	5	0	1	1	0	0	0	2	0	2	0	1	1	2	2	4	21	4	25	1,4	0,3
Platfod	42	54	96	16	27	43	2	5	7	14	16	30	3	3	6	0	4	4	2	4	6	79	113	192	5,3	7,7
Synsfejl	62	81	143	17	11	28	9	13	22	19	29	48	6	5	11	1	7	8	8	10	18	122	156	278	8,2	10,6
Nedsat Hørelse	13	5	18	1	2	3	6	1	7	1	2	3	0	0	0	1	1	2	3	1	4	25	12	37	1,7	0,8
Utøj	0	0	0	0	2	2	1	4	5	0	10	10	4	14	18	0	1	1	0	0	0	5	31	36	0,3	2,1
Andre sygelige Tilstande	44	24	68	21	20	41	3	3	6	5	11	16	3	1	4	1	0	1	3	2	5	80	61	141	5,4	4,1
Ialt	224	237	461	102	92	194	52	55	107	100	129	229	79	59	138	6	29	35	29	36	65	592	637	1229	39,7	43,4
																										41,6 0/0
Tuberkulin-Positiver	60	58	118	45	29	74	15	19	34	39	27	66	7	3	10	7	7	14	12	14	26	185	157	342	12,4	10,7
Calmette-Vaccinerede	13	17	30	16	17	33	2	13	15	4	5	9	2	0	2	1	2	3	2	5	7	40	59	99	2,7	4,0
Difteri-Vaccinerede	585	553	1138	212	187	399	180	199	379	265	263	528	88	80	168	33	43	76	113	129	242	1476	1454	2930	98,9	99,2
Ialt	658	628	1286	273	233	506	197	231	428	308	295	603	97	83	180	41	52	93	127	148	275	1701	1670	3371	—	—

XVII. Svømmeundervisningen.

I Lighed med tidligere Aar blev der i Sommerferien 1945 givet Eleverne i samtlige Skoler Lejlighed til gratis Undervisning i Svømning.

Undervisningen foregik kun ved Frederiksdal Fribad, idet der paa Taarbæk Skoles Søbadeanstalt ikke var nogen Undervisning paa Grund af det dengang eksisterende Forbud mod Badning i Øresund.

Indmeldelsesblanketter til Deltagelse i Undervisningen blev udleveret paa Skolerne umiddelbart før Sommerferien.

Der tilmeldtes:

202 Dreng og 165 Piger ialt 367 Børn (737).

(Tallet i Parentes, der er det tilsvarende Tal for 1944, omfatter baade Frederiksdal Fribad og Taarbæk Skoles Søbadeanstalt.)

Undervisningen, der begyndte den 25. Juni og sluttede den 11. August, ialt 42 Dage, fandt Sted fra Kl. 8 til Kl. 15 hver Dag og blev givet af Svømmelærerinderne Frk. Ellen Mangor og Fru Karen Flamand Petersen samt af Lærer Ole Sørensen.

I Henhold til Undervisningsministeriets Bekendtgørelse af 24. Marts 1939 afholdtes der ved Undervisningens Slutning Prøver efter de i Bekendtgørelsen fastsatte Regler.

Aflagte Svømmeprøver:

Den lille Svømmeprøve.	7 Dreng og 9 Piger, ialt 16 Børn	(77)
Frisvømmerprøven	8 " " 7 " " 15 "	(46)
Livredningsprøven	10 " " 8 " " 18 "	(22)
Svømmeprøver ialt	25 Dreng og 24 Piger, ialt 49 Børn	(145)

(Tallene i Parentes, der er de tilsvarende Tal for 1944, omfatter baade Frederiksdal Fribad og Taarbæk Skoles Søbadeanstalt.)

XVIII. Udgifter til Skolevæsenet i Regnskabsaaret
1945—46.

	Budget		Regnskab	
	Specialsum	Hovedsum	Specialsum	Hovedsum
Udgiftskonto: VIII.				
a. Lærerløbninger:				
1. Engelsborgskolen	292.775,00		313.267,59	
2. Lindegaardsskolen	93.355,00		125.699,18	
3. Virum Skole.....	99.340,00		96.959,16	
4. Kongevejens "	132.448,00		121.626,95	
5. Lundtofte "	58.227,00		57.844,32	
6. Raadvad "	42.975,00		46.626,68	
7. Taarbæk "	87.539,00		91.221,55	
	806.659,00		853.245,43	
8. Vikarløbninger i ubesatte Em- beder	10.000,00		30.502,91	
9. Do. under Sygdom, Orlov m. m.	20.000,00		48.884,01	
10. Honorarer for Inspektion, Til- syn med Samlinger m. m.	8.500,00		11.704,00	
11. Lektioner	10.000,00		12.839,08	
12. Overlærernes Tilsynshonorar ..	—	855.159,00	4.200,00	961.375,43
b. Vedligeholdelse af Bygninger, Plads og Hegn:				
1. Engelsborgskolen	22.000,00		25.557,48	
2. Lindegaardsskolen	12.000,00		2.717,15	
3. Virum Skole.....	9.500,00		7.212,20	
4. Kongevejens "	10.500,00		7.196,92	
5. Lundtofte "	7.000,00		6.916,05	
6. Raadvad "	7.000,00		3.140,56	
7. Taarbæk "	8.500,00	76.500,00	4.212,48	56.952,86
c. Vedligeholdelse af Inventar:				
1. Engelsborgskolen	3.200,00		2.331,61	
2. Lindegaardsskolen	1.200,00		212,46	
3. Virum Skole.....	1.200,00		1.761,40	
4. Kongevejens "	1.200,00		1.384,00	
5. Lundtofte "	1.000,00		628,00	
6. Raadvad "	1.000,00		300,00	
7. Taarbæk "	1.200,00	10.000,00	631,75	7.249,21
Transport:		941.659,00		1.025.577,41

	Budget		Regnskab	
	Specialsum	Hovedsum	Specialsum	Hovedsum
Transport:		941.659,00		1.025.577,49
Undervisningsmidler og Materiel:				
1. Engelsborgskolen	16.000,00		15.273,80	
2. Lindegaardsskolen	10.000,00		6.453,07	
3. Virum Skole	8.300,00		8.011,78	
4. Kongevejens „	10.000,00		8.633,82	
5. Lundtofte „	2.500,00		1.997,77	
6. Raadvad „	2.000,00		1.155,95	
7. Taarbæk „	6.000,00	54.800,00	3.514,81	45.041,00
Brændsel:				
1. Engelsborgskolen	45.000,00		29.138,06	
2. Lindegaardsskolen	28.000,00		17.600,49	
3. Virum Skole	18.000,00		20.871,60	
4. Kongevejens „	22.000,00		18.706,64	
5. Lundtofte „	8.000,00		5.148,28	
6. Raadvad „	8.000,00		2.182,67	
7. Taarbæk „	16.000,00	145.000,00	8.828,47	102.476,21
Skolernes Rengøring:				
1. Engelsborgskolen:				
a. Lønning til Skolebetj. 7.219,38				
b. Rengøringspersonale 24.446,99				
c. Materialer og Rekvissitter 2.612,57	30.800,00		34.278,94	
2. Lindegaardsskolen:				
a. Lønning til Skolebetj. 6.865,43				
b. Rengøringspersonale 17.215,91				
c. Materialer og Rekvissitter 973,45	18.200,00		25.051,79	
3. Virum Skole:				
a. Lønning til Skolebetj. 6.231,80				
b. Rengøringspersonale 7.883,58				
c. Materialer og Rekvissitter 1.106,43	13.000,00		15.221,81	
4. Kongevejens Skole:				
a. Lønning til Skolebetj. 6.836,90				
b. Rengøringspersonale 11.837,27				
c. Materialer og Rekvissitter 1.507,04	18.500,00		20.181,21	
Transport:	80.500,00	1.141.459,00	94.736,75	1.173.094,70

	Budget		Regnskab	
	Specialsum	Hovedsum	Specialsum	Hovedsum
Transport:	80.500,00	1.141.459,00	94.736,75	1.173.094,7
5. Lundtofte Skole:				
a. Lønning til Skolebetj.	0,00			
b. Rengøringspersonale	6.712,71			
c. Materialer og Rekvir- sitter	557,93	5.700,00	7.270,64	
6. Raadvad Skole:				
a. Lønning til Skolebetj.	0,00			
b. Rengøringspersonale	4.289,75			
c. Materialer og Rekvir- sitter	516,77	4.100,00	4.806,52	
7. Taarbæk Skole:				
a. Lønning til Skolebetj.	6.951,68			
b. Rengøringspersonale	5.352,91			
c. Materialer og Rekvir- sitter	1.387,82	12.600,00	13.692,41	120.506,3
g. Bortfjernelse af Affald, Snerydning				
m. m.		5.000,00		5.286,4
h. Udgifter til Skoletandpleje	36.000,00		41.963,42	
÷ Statens Tilskud f. s. A.	—	36.000,00	14.055,00	27.908,4
i. Udgifter til Skolelæge		14.000,00		15.712,0
k. Tilskud til:				
1. Teknisk Skole	7.200,00		7.640,00	
2. Handelsskolen	4.600,00	11.800,00	4.838,00	12.478,0
l. Taarbæk Søbadeanstalt		1.300,00		637,0
m. Kommunens Efterskoler:				
1. Lønninger	27.000,00		41.493,04	
2. Andre Udgifter	6.500,00		8.847,14	
	33.500,00		50.340,18	
÷ Statens Tilskud f. s. A.	11.000,00	22.500,00	15.208,45	35.131,7
n. Kommunens Ungdomsskoler:				
1. Lønninger	7.000,00		3.848,15	
2. Andre Udgifter	4.000,00		4.876,60	
	11.000,00		8.724,75	
÷ Statens Tilskud f. s. A.	2.500,00	8.500,00	868,80	7.855,9
Udgifter ved:				
o. Undervisning af Børn i andre Kommuner		2.000,00		1.080,6
p. Pensioner og Understøttelser		4.200,00		3.316,6
q. Andel i Teknisk Forvaltnings Ud- gifter		15.000,00		15.000,0
Transport:		1.364.659,00		1.418.007,9

	Budget		Regnskab	
	Specialsum	Hovedsum	Specialsum	Hovedsum
Transport:		1.364.659,00		1.418.007,97
r. Udgifter ved Boldbaner		6.000,00		6.000,00
s. Feriekolonier:				
1. Ved Ebeltoft	500,00		342,11	
2. Klitgaarden	500,00	1.000,00	445,80	787,91
t. Forsikringsudgifter		3.000,00		9.615,10
u. Skatter og Afgifter		4.500,00		5.516,89
v. Vandafgift		5.900,00		5.924,10
x. Elektricitetsforbrug		6.000,00		6.188,75
y. Kørsel med Skolebørn til og fra Kommunens Skoler		14.000,00		11.551,60
z. Skolebørnenes Ferierejser		2.700,00		1.186,22
rr. Administrationsudgifter:				
1. Skolevæsenets Kontor	5.000,00		5.000,00	
2. Skolernes Telefoner	1.800,00		1.694,64	
3. Porto, Papir og Tryksager	800,00		247,75	
4. Aarsberetning	750,00		839,00	
5. Lønninger	1.000,00	9.350,00	900,00	8.681,39
ø. Forskellige Udgifter:				
1. Skolebadning	1.000,00		739,90	
2. Vask af Haandklæder m. m.	1.500,00		631,87	
3. Forskellige Rekvisitter	2.000,00		1.922,50	
4. Eksaminer og Visitatser	7.000,00		1.235,00	
5. Gasforbrug	2.700,00		1.745,50	
6. Tilskud til Indkøb af Skolebøger	2.500,00		4.750,00	
7. Forskelligt	3.500,00		5.298,30	
8. Skoleidrætsstævner	—	20.200,00	584,38	16.907,45
aa. Luftværnsforanstaltninger		1.000,00		397,70
ab. Forrentning:				
1. Kommuneskoler m. m.	153.630,00		124.921,71	
2. Lyngby Statsskole	18.227,00	171.857,00	18.227,08	143.148,79
ac. Afskrivning:				
1. Kommuneskoler m. m.	74.111,00		63.759,45	
2. Lyngby Statsskole	16.202,00	90.313,00	16.201,84	79.961,29
		1.703.479,00		1.713.875,16
<i>Skolevæsenets Indtægter:</i>				
1. Lejeindtægt af Kommunens Skoler	12.220,00		11.920,00	
2. Grundafgift til Lyngby Førstelærer- embede	620,00		621,84	
3. Lejeindtægt af Skolepavillon	800,00		800,00	
Transport:	13.640,00	1.703.479,00	13.341,84	1.713.875,16

	Budget		Regnskab	
	Specialsum	Hovedsum	Specialsum	Hovedsum
Transport:	13.640,00	1.703.479,00	13.341,84	1.713.875,16
4. Brænde fra Statsskovene.....	350,00		392,00	
5. Benyttelse af Lokaler el. Inventar	500,00		287,70	
6. Renter af Skolevæsenets Kapital.	200,00		216,00	
7. Skolefondens Tilskud til Vikarlønninger	5.000,00		17.619,95	
8. Statens Tilskud til Lærerlønninger	363.376,00		424.436,04	
9. do. til Mellemskolen for 1945/46:				
a. Engelsborgskolen ... 6.180,00				
b. Kongevejens Skole ... 2.987,50				
c. Taarbæk Skole..... 3.087,50	12.000,00		12.255,00	
10. Statens Tilskud til Forrentning af Laan til Skolebygninger	1.239,00		619,35	
11. Andre Statstilskud	246,00		246,00	
12. Andre Kommuners Tilskud til Forrentning og Afskrivning (Statsskolen)	10.000,00		9.215,50	
13. Diverse Indtægter	1.000,00		100,00	
14. Tilskud fra den fælleskommunale Udligningsfond	140.000,00	547.551,00	139.740,00	618.469,38
		1.155.928,00		1.095.405,78

Ifølge ovenstaaende Regnskab var i Aaret 1945—46 Bruttoudgiften til Kommunens offentlige Skolevæsen 1.713.875,16 Kr., medens Kommunens Udgift var 1.235.145,78 Kr. Herfra gaar dog Statstilskud i H. t. § 3 i Lov af 14. April 1937 om den fælleskommunale Udligning 139.740,00 Kr.

Herefter bliver Kommunens Nettoudgift ialt 1.095.405,78 Kr. og pr. Barn 334,17 Kr.

XIX. Oversigt over Kommunens Skoleregnskab
i de 3 sidste Regnskabsaar.

	1945/46		1944/45		1943/44	
	ialt	pr. Barn	ialt	pr. Barn	ialt	pr. Barn
Bruttoudgift	1.713.875,16	522,84	1.533.676,63	511,39	1.462.120,30	522,00
Kommunens Udgift ÷ Stats- tilskud og andre Indtægter	1.235.145,78	376,80	1.142.161,67	380,84	1.103.019,80	393,80
Statstilskud i H. t. Lov om fælleskommunal Udligning	139.740,00	42,63	139.020,00	46,35	134.340,00	47,96
Nettoudgift	1.095.405,78	334,17	1.003.141,67	334,49	968.679,80	345,83
<i>Heri er medregnet Kommunens Tilskud til:</i>	ialt	betyder pr. Barn	ialt	betyder pr. Barn	ialt	betyder pr. Barn
Aftenskoler og Studiekredse med	35.131,73	10,72	25.300,88	8,43	22.218,63	7,93
Teknisk Skole med	7.640,00	2,33	6.400,00	2,13	7.116,37	2,54
Handelsskolen med	4.838,00	1,48	4.406,80	1,47	4.507,20	1,61
Ungdomsskolen med	7.855,95	2,40	8.485,12	2,83	7.121,03	2,54
	55.465,68	16,93	44.592,80	14,86	40.963,23	14,62