



Danskernes Historie Online

Danske Slægtsforskeres Bibliotek

Dette værk er downloadet fra Danskernes Historie Online

Danskernes Historie Online er Danmarks største digitaliseringsprojekt af litteratur inden for emner som personalhistorie, lokalhistorie og slægtsforskning. Biblioteket hører under den almennyttige forening Danske Slægtsforskere. Vi bevarer vores fælles kulturarv, digitaliserer den og stiller den til rådighed for alle interesserede.

Støt Danskernes Historie Online - Bliv sponsor

Som sponsor i biblioteket opnår du en række fordele. Læs mere om fordele og sponsorat her: <https://slaegtsbibliotek.dk/sponsorat>

Ophavsret

Biblioteket indeholder værker både med og uden ophavsret. For værker, som er omfattet af ophavsret, må PDF-filen kun benyttes til personligt brug.

Links

Slægtsforskeres Bibliotek: <https://slaegtsbibliotek.dk>

Danske Slægtsforskere: <https://slaegt.dk>

v.2
LYNGBY-TAARBÆK KOMMUNES SKOLEVÆSEN

BERETNING

FOR

SKOLEÅRET 1. AUGUST 1957—31. JULI 1958

VED

GEORG J. JAKOBSEN,
skoledirektør.



18' ÅRGANG

Statens pædagogiske Studiesamling
København

LYNGBY-TAARBÆK KOMMUNES SKOLEVÆSEN

BERETNING

FOR

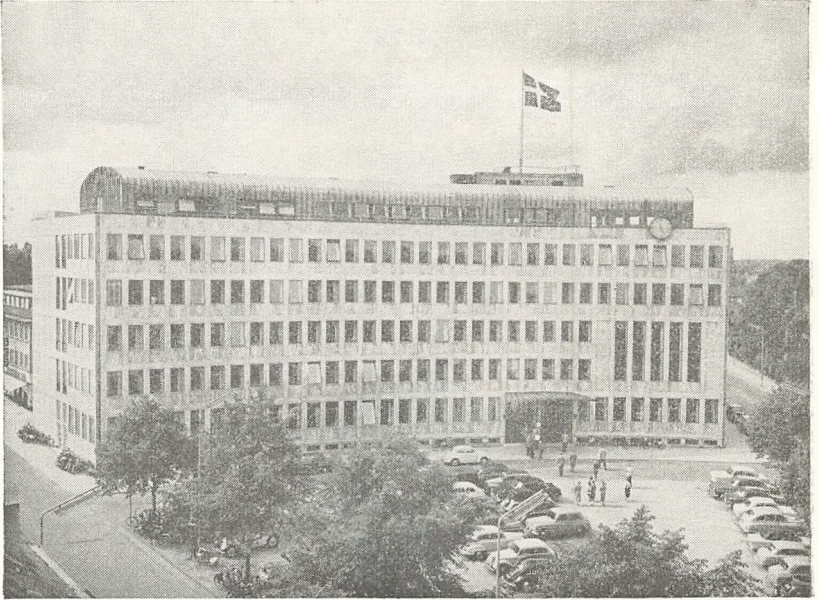
SKOLEÅRET 1. AUGUST 1957—31. JULI 1958

VED

GEORG J. JAKOBSEN,
skoledirektør.



18' ÅRGANG



700-12-58.

N. Y. KAPYEB BOrTAHKKEPI

INDHOLDSFORTEGNELSE

A. Indledning.

	Side
1. Børnetallet og klassetallet	5
2. Den nye skolelov	6
3. Skolebyggeriet	7
4. Virum statsskole	10
5. Dødsfald	10
6. Nyudnævnte skoleinspektører	11

B. Beretning.

<i>I. Skolevæsenets ledelse.</i>	
1. Skolekommissionen	12
2. Skoleudvalget	13
3. Ungdomsnævnet	13
4. Forvaltningens administration	14
<i>II. Skolerne.</i>	
1. De enkelte skoler og skolernes inspektører	14
2. Lærerrådene	15
3. Fælleslærerrådet	15
<i>III. Skolebygningerne.</i>	
1. Bogført værdi	16
2. Oversigt over skolernes lokaleforhold pr. $31/12$ 1957	16
<i>IV. Eleverne.</i>	
1. Kommunens skoler:	
a. Elevtal, klassetal og klassekvotient pr. $31/12$ 1957	16
b. De enkelte skolers elevantal pr. $31/12$ 1957	17
c. Elevernes fordeling på de enkelte klassetrin	18
d. Antal klasser, børn og nye embeder i årene 1934—58	19
e. Indmeldelser til 1. klasserne i årene 1949—58	20
f. Antal undervisningspligtige børn til 1. klasserne i skole- årene 1959/60—1965/66	20
g. Antal udskrevne elever fra kommunens skoler i de sidste 3 år	21
h. Skoledagenes antal	21
i. Forsømmelser	21
2. Andre skoler — antal undervisningspligtige elever pr. $31/12$ 1957	22
<i>V. Undervisningen.</i>	
1. Undervisningspligten og skoleåret	22
2. Skoleafdelinger	22

	Side
<i>VI. Årsprøver og eksaminer.</i>	
1. Årsprøver	23
2. Optagelsesprøven til 1. klasse i kommuneskolernes og stats- skolernes eksamensmellemskoler	23
3. Latinundervisning	26
4. Eksaminer	27
<i>VII. Embeder og lærerpersonale.</i>	
1. Antal embeder	28
2. Ansættelser	28
3. Afgang	31
4. De enkelte skolers lærerpersonale	32
5. Jubilæer	41
6. Skolebetjente	41
<i>VIII. Aften- og ungdomsskolerne.</i>	
A. De kommunale aftenskoler	42
B. Andre aftenskoler	44
C. Ungdomsskolen	46
<i>IX. Båndcentralen</i>	47
<i>X. Feriekoloniarbejdet</i>	49
<i>XI. Ferierejser</i>	49
<i>XII. Lejrskoler</i>	50
<i>XIII. Skolebespisning</i>	50
<i>XIV. Skolebibliotekerne</i>	52
<i>XV. Skolebio</i>	55
<i>XVI. Skoleidrætsstævne</i>	55
<i>XVII. Skolelægeordningen</i>	56
<i>XVIII. Skolepsykologiske undersøgelser</i>	59
<i>XIX. Skoletandplejen</i>	59
<i>XX. Svømmeundervisningen</i>	61
<i>XXI. Udgifter til skolevæsenet i regnskabsåret 1957-58</i>	63
<i>XXII. Oversigt over kommunens skoleregnskab i de 3 sidste regn- skabsår</i>	64

A. Indledning.

1. Børnetallet og klassetallet.

I anledning af undervisningsministeriets cirkulære af 24. april 1952 angående skolebyggeriet indtil 1958 udarbejdede man her i kommunen nedenstående oversigt over det forventede klassetal og antal skolesøgende børn i kommunens skoler pr. 1. august i hvert af de 7 kommende skoleår:

1953/54:	6.718 børn (blev 6.975)	—	262 klasser (blev 265)
1954/55:	7.235 " (" 7.736)	—	283 " (" 286)
1955/56:	7.671 " (" 8.284)	—	298 " (" 314)
1956/57:	7.999 " (" 8.692)	—	311 " (" 327)
1957/58:	8.273 " (" 8.961)	—	322 " (" 341)
1958/59:	8.470 " (" 9.339)	—	332 " (" 358)
1959/60:	8.613 "	—	340 "

Denne oversigt blev udarbejdet alene på grundlag af kommunens indbyggerantal pr. $\frac{1}{8}$ 1952, og det blev derfor fremhævet, at man måtte forvente, at antallet af klasser og skolesøgende børn på grund af tilflytningen til kommunen i disse år som følge af et fortsat boligbyggeri ville blive betydeligt større end anført i oversigten.

Som det fremgår af de i oversigten indføjede parenteser, medførte tilflytningen, at børnetallet og klassetallet

pr. $\frac{1}{8}$ 1953	blev henholdsvis	257 og 3	mere end beregnet
pr. $\frac{1}{8}$ 1954	" "	501 " 3	" " "
pr. $\frac{1}{8}$ 1955	" "	613 " 16	" " "
pr. $\frac{1}{8}$ 1956	" "	693 " 16	" " "
pr. $\frac{1}{8}$ 1957	" "	688 " 19	" " "
pr. $\frac{1}{8}$ 1958	" "	869 " 26	" " "

Nedenstående oversigt viser den voldsomme stigning i antallet af skolesøgende børn og klassetallet siden 1945.

$31/12$	1945:	3.278	børn	—	130	klasser
$31/12$	1946:	3.628	"	—	140	"
$31/12$	1947:	3.870	"	—	150	"
$31/12$	1948:	4.125	"	—	163	"
$31/12$	1949:	4.533	"	—	178	"
$31/12$	1950:	5.021	"	—	195	"
$31/12$	1951:	5.587	"	—	215	"
$31/12$	1952:	6.211	"	—	234	"
$31/12$	1953:	7.026	"	—	265	"
$31/12$	1954:	7.735	"	—	286	"
$31/12$	1955:	8.258	"	—	314	"
$31/12$	1956:	8.629	"	—	327	"
$31/12$	1957:	8.996	"	—	341	"
$1/8$	1958:	9.339	"	—	358	"

Siden afslutningen af den 2. verdenskrig er børnetallet således steget med 6.061 fra 3.278 til 9.339, hvilket svarer til en stigning på 185 %, og klassetallet er steget med 228 fra 130 til 358, hvilket svarer til en stigning på 175 %.

2. Den nye skolelov.

a. Optagelsesprøven til mellemskolen.

Vedtagelsen af den nye skolelov af 7. juni 1958 vil uden tvivl på en række områder medføre ændringer i skoleforholdene her i kommunen. Det er endnu ikke helt klart, hvor store ændringerne bliver, men på et enkelt område er der ingen tvivl: Mellemskolen er ophævet, og optagelsesprøven til 1. mellemskoleklasse er afholdt for sidste gang.

Det betyder, at fællesordningen om optagelsesprøven mellem kommunen og statsskolerne ikke eksisterer mere.

Den første overenskomst mellem Lyngby-Taarbæk kommune og Lyngby statsskole kom i stand den 29. februar 1940 — efter mange års forhandlinger. I denne overenskomst var Gladsaxe kommune med. I 1944 godkendte undervisningsministeriet den aftale mellem Lyngby-Taarbæk kommune og Lyngby statsskole, som har været gældende lige til i år. De to sidste år har overenskomsten været udstrakt til også at gælde for Virum stats-

skole. Under den første overenskomst, som Gladsaxe var med i, var der ikke fælles optagelsesprøve. En fælles prøve gennemførtes første gang i 1945. Prøven har nu været afholdt i alt 14 gange med stærkt stigende tilslutning. I 1945 deltog således kun 255 elever i prøven, medens antallet i 1958 var 1.124.

b. *Eksamensmellemkolen ved Lyngby-Taarbæk kommunes skolevæsen:*

Allerede i 1916 blev eksamensskolen knyttet til kommunens skolevæsen, idet der ved Lyngby skole (Engelsborgskolen) blev oprettet et toårigt kursus, der forberedte eleverne til præliminæreksamen (almindelig forberedelseseksamen). Senere forandrede dette kursus til en 4-årig realskole med eksamensret til almindelig forberedelseseksamen.

Kommunens første mellemkole i henhold til lov af 24. april 1903 (almenskoleloven) knyttedes til Taarbæk skole 1. august 1930. Allerede året efter blev realskolen ved Lyngby skole omdannet til en kommunal mellem- og realskole, og den tredje kommunale mellemkole begyndte i 1937 ved Kongevejens skole.

Antallet af kommunale mellem- og realskoler er i dag 9, de nye er kommet til i følgende orden:

- 1942: Virum skole
- 1945: Lindegårdsskolen
- 1952: Ulrikkenborgskolen
- 1953: Lundtofte skole
- 1953: Hummeltofteskolen
- 1958: Fuglsanggårdsskolen.

Der blev for skoleåret 1958/59 (den sidste årgang efter loven af 1903) oprettet i alt 28 mellemkoleklasser ved det samlede skolevæsen.

3. **Skolebyggeriet.**

a. *Udvidelser af bestående skoler.*

Vedr. Taarbæk skole:

Ved skoleårets begyndelse i august 1957 blev skolen taget i brug i fuldt omfang, og i løbet af efterårsmånederne afsluttede alle håndværkerne deres arbejde, således at den udvidede

og moderniserede skole kunne indvies ved en smuk højtidelighed i skolens gymnastiksal torsdag den 27. marts 1958.

Der blev talt af borgmester P. Fenneberg, skoleudvalgets formand, viceborgmester V. E. Kraunsøe, skoledirektør Georg J. Jakobsen, skoleinspektør J. P. Olsen og arkitekt A. Helbo.

Ind imellem talerne var der recitation, ligesom børn i alle aldre skabte feststemning ved en meget morsom "skolefagenes parade".

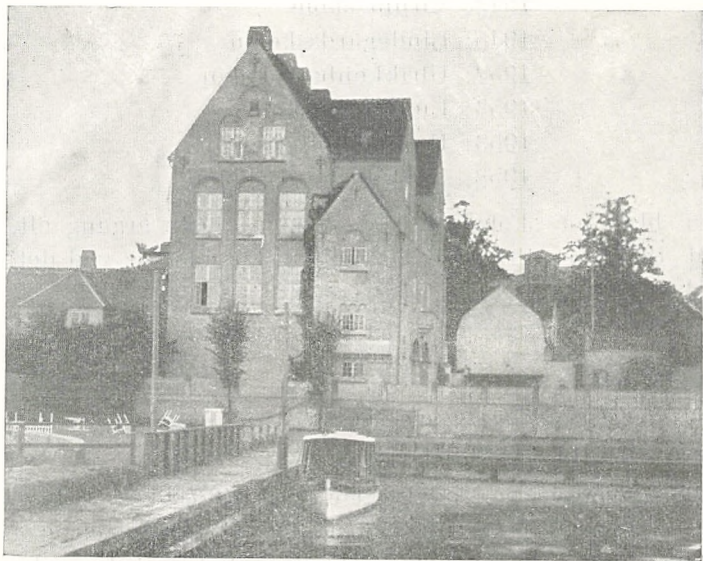
Ved indvielsen blev der indføjet et nyt og smukt blad i Taarbæk skoles historie.

Det første blad i skolens historie skrev man i 1821, da Taarbæk fik sin første egen skole.

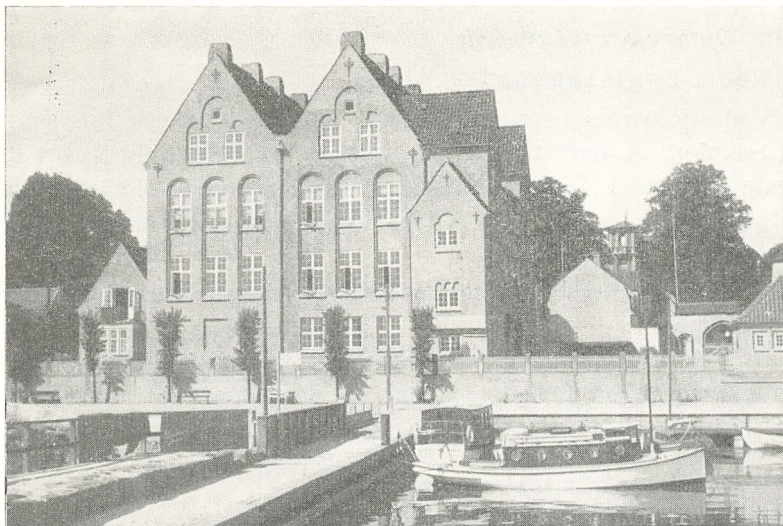
Denne blev indrettet i en større lystejeendom, der af 2 velhavende englændere, som boede i København, blev skænket Taarbæk by til "Bede- og skolehus".

Det andet blad blev indføjet i skolens historie i 1864, da Taarbæk kapel blev indviet, hvorefter skolen fik fuld rådighed over samtlige lokaler i det hidtidige "Bede- og skolehus".

Det tredje blad blev indføjet den 17. april 1914 ved indvielsen af en helt ny skolebygning, der var blevet opført på den gamle skoles grund.



Det fjerde blad blev indføjet 17 år senere, den 26. august 1931, da Taarbæk skoles første tilbygning blev indviet.



Endelig indføjedes det femte blad i Taarbæk skoles historie med indvielsen den 27. marts 1958 af den nye tilbygning til skolen, der nu freintræder som en "trillingbygning".



Vedr. Sorgenfriskolen:

Den nye hovedbygning kunne tages i brug 1. marts 1958, og arbejdet med moderniseringen af villaejendommen, Konge-

vejen 55, var stort set afsluttet ved skoleårets begyndelse i august 1958.

Dagen for den officielle indvielse er endnu ikke fastsat.

b. Opførelse af nye skoler.

Vedr. Fuglsanggårdsskolen:

Ved skoleårets begyndelse pr. 1. august 1958 var Fuglsanggårdsskolen så nær færdig, at det var muligt at flytte fra de lejede lokaler i Virum statsskole til den nye skole, som dog endnu et stykke tid vil være en byggeplads med mange håndværkere.

Skolen har pr. 1. august 25 klasser (på 1.-6. klassetrin) med ca. 725 elever.

Da der vil gå et godt stykke tid endnu, inden de sidste håndværkere kan forlade skolen, vil den officielle indvielse af den smukke skole næppe finde sted før hen på foråret 1959.

Vedr. Trongårdsskolen:

I Løbet af sommeren er byggearbejdet kommet så godt i gang, at der kan regnes med, at en del af skolen kan tages i brug ved næste skoleårs begyndelse i august 1959.

Formentlig vil den nordvestlige fløj med de almindelige klasseværelser i 2 etager være under tag ved nytårstid, og der er håb om, at de almindelige klasseværelser og administrationsfløjen kan blive færdige først på sommeren 1959.

Den nye skole vil betyde en kærkommen og hårdt tiltrængt aflastning for Lundtofte skole og Lindegårdsskolen.

4. Den nye statsskole i Virum.

Statsskolen blev taget i brug i august 1957. Den begyndte med 3 gymnasieklasser (72 elever) og 6 mellemskoleklasser (180 elever i 1.-3. ml.).

Hertil kom Fuglsanggårdsskolens ca. 450 elever, der for skoleåret 1957/58 var lejet ind i 10 klasseværelser.

Statsskolen blev officielt indviet onsdag den 11. december 1957.

5. Dødsfald.

N. K. Høft Rasmussen.

Skoleinspektør N. K. Høft Rasmussen døde den 12. april

1958 — på sin 66-års fødselsdag — efter kun et par dages sygdom.

Høft Rasmussen, der var vendelbo, dimitteredes i 1913 fra Vordingborg seminarium, hvorefter han var et år på Statens Gymnastikinstitut.

I 1926 kom Høft Rasmussen til Lyngby-Taarbæk kommune efter ansættelse i Frederikssund og Brønderslev, og han har siden da været ansat ved Virum skole, som han følte sig meget stærkt knyttet til.

I 1943 udnævntes han til viceinspektør, og tre år senere fulgte udnævnelsen til skoleinspektør.

Ved bisættelsen blev det stærkt fremhævet, at Virum skole havde mistet en leder, der ved sin redelige og noble færd på en stilfærdig måde havde sat sit præg på skolen, og som altid havde arbejdet på at skabe de bedst mulige vilkår for skolelivet på Virum skole.



6. Nyudnævnte skoleinspektører.

Fuglsanggårdsskolen:

Den 1. november 1957 blev det nyoprettede skoleinspektør-embede ved Fuglsanggårdsskolen besat med viceinspektør ved Hummeltofteskolen Chr. Bahl.

Den nye skoleinspektør har været ansat ved Lyngby-Taarbæk kommunes skolevæsen siden 1935, først ved Lindegårdsskolen, senere ved Engelsborgskolen og fra 1. august 1955 som viceinspektør ved Hummeltofteskolen. I en årrække har hr. Bahl været leder af ungdomsskolen for ufaglærte.

Virum skole:

Til N. K. Høft Rasmussens efterfølger ved Virum skole udnævntes pr. 1. august 1958 viceinspektør ved Hummeltofteskolen Ejner Steen Rosdahl.

Den nye skoleinspektør har været ansat ved kommunens skolevæsen siden 1. maj 1938, først som lærer ved Taarbæk skole, og siden 1. august 1953 som viceinspektør ved Hummeltofteskolen.

B. Beretning.

I. Skolevæsenets ledelse.

1. *Skolekommissionen.*

a. indtil $30/4$ 1958:

Forstander Tønnes Bacher (formand)

Direktør V. E. Kraunsøe

Kontorchef O. Harkjær-Simonsen

Vinhandler Leif Paustian

Redaktør Karl Poulsen

Fru Gunna Christensen

Overpostbud Carl John Nielsen

Malermester P. Theil Christiansen

Fru Grethe Smith (Engelsborgskolen og Ulrikkenborgskolen)

Fru Esther Laisbo (Lindegårdsskolen)

Fru Rigmor Wamberg (Hummeltofteskolen)

Fru Dagny Frisendal (Virum skole)

Inspektør Anders Blaabjerg

(Kongevejens skole og Sorgenfriskolen)

Fuldmægtig Poul Lundsøl (Lundtofte skole)

Ingeniør O. Ring (Raadvad skole og Taarbæk skole).

b. fra $1/5$ 1958:

Kontorchef O. Harkjær-Simonsen (formand)

Fru Karen Schack

Fru Else Stochholm

Vinhandler Leif Paustian

Redaktør Karl Poulsen

Dyrlæge Gunnar Mortensen

Overassistent Carlo Hansen

Fuldmægtig Poul Lundsøl

Jørgen Stege (Engelsborgskolen og Ulrikkenborgskolen)

Fru Esther Laisbo (Lindegårdsskolen)

Overassistent Poul Gjerløw (Hummeltofteskolen og Fuglsang-
gårdsskolen)

Fru Dagny Frisendal (Virum skole)

Formand K. Lind-Nielsen (Kongevejens skole og Sorgenfri-
skolen)

Prokurist Niels J. Løber (Lundtofte skole)

Disponent John Kjeldsen (Raadvad skole og Taarbæk skole).

2. *Skoleudvalget.*

a. indtil $31/3$ 1958:

Direktør V. E. Kraunsøe (formand)

Kontorchef O. Harkjær-Simonsen

Fru Else Stochholm

Fru Gunna Christensen

Overpostbud Carl John Nielsen.

b. fra $1/4$ 1958:

Kontorchef O. Harkjær-Simonsen (formand)

Fru Else Stochholm

Vinhandler Leif Paustian

Dyrlæge Gunnar Mortensen

Overassistent Carlo Hansen.

3. *Ungdomsnævnet.*

a. indtil $30/4$ 1958:

Kontorchef O. Harkjær-Simonsen (formand)

Overpostbud Carl John Nielsen

Viceinspektør frøken Valborg Olesen

Tømrmester Robert Christiansen

Forbundsformand Kai Andersson

Fru Hanne Bohr

Redaktør Karl Poulsen

Ingeniør Ketill Tønnesen

Blikkenslagermester E. W. Stawitzsky

Fru Ebba Beilin

Pastor Frede Bonde Pedersen.

b. fra $1/5$ 1958:

Kontorchef O. Harkjær-Simonsen (formand)

Vinhandler Leif Paustian

Viceinspektør frøken Valborg Olesen
 Tømremester Robert Christiansen
 Formand Kai Andersson
 Fru Hanne Bohr
 Redaktør Karl Poulsen
 Ingeniør Ketill Tønnesen
 Blikkenslagermester E. W. Stawitzsky
 Fru Ebba Beilin
 Pastor Frede Bonde Pedersen.

Ungdomsnævnets fritidsudvalg.

a. indtil $\frac{30}{4}$ 1958:

Kontorchef O. Harkjær-Simonsen (formand)
 Overpostbud Carl John Nielsen
 Fru Ebba Beilin
 Pastor Frede Bonde Pedersen
 Viceinspektør frøken Valborg Olesen
 Blikkenslagermester E. W. Stawitzsky.

b. fra $\frac{1}{5}$ 1958:

Kontorchef O. Harkjær-Simonsen (formand)
 Vinhandler Leif Paustian
 Fru Ebba Beilin
 Pastor Frede Bonde Pedersen
 Viceinspektør frøken Valborg Olesen
 Blikkenslagermester E. W. Stawitzsky.

4. *Forvaltningens administration, rådhuset, Lyngby.*

Skoledirektør:

Georg J. Jakobsen.

Skoleforvaltningens kontor:

Ekspeditionssekretær R. Dinesen.

II. Skolerne.

1. *Skolerne og skolernes inspektører pr. $\frac{1}{8}$ 1958.*

Engelsborgskolen, Bagsværdvej 41, Lyngby.

Skoleinspektør: Helge Knudsen, telf. 87 06 46.

Ulrikkenborgskolen, Ulrikkenborg allé 60, Lyngby.

Skoleinspektør: A. Nyvold, telf. 87 06 38.

Lindegårdsskolen, Lyngbygårdsvej 37—39, Lyngby.

Skoleinspektør: E. Kann, telf. 87 12 69.

Hummeltofteskolen, Grønnevej 218, Virum.

Skoleinspektør: Thormod Thomsen, telf. 84 54 50.

Virum skole, Parcelvej 165, Virum.

Skoleinspektør: Ejner Steen Rosdahl, telf. 84 60 46.

Fuglsanggårdsskolen, Askevænget 10, Virum.

Skoleinspektør: Chr. Bahl, telf. 84 82 26.

Kongevejens skole, Virum.

Skoleinspektør: E. Ziegler, telf. 85 06 47.

Lundtofte skole, Nøjsomhedsvej 1—11, Lyngby.

Skoleinspektør: J. Stig Hansen, telf. Hjortekær 716.

Raadvad skole, Raadvad, Springforbi.

Skoleinspektør: K. L. Brogaard, telf. Skodsborg 74.

Taarbæk skole, Taarbæk Strandvej 96, Klampenborg.

Skoleinspektør: Johs. P. Olsen, telf. Bellevue 318.

Sorgenfriskolen, Kongevejen 55, Lyngby.

Skoleinspektør: Børge Jørgensen, telf. 87 47 50.

2. Lærerrådene pr. 1/8 1958.

Skolernes lærerråd har til formænd valgt følgende:

Engelsborgskolen: Overlærer Axel Sander.

Ulrikkenborgskolen: Lærer Ib Andersen.

Lindegårdsskolen: Overlærer Vagn Jakobsen.

Hummeltofteskolen: Lærer Flemming Tommerup Jensen.

Virum skole: Lærerinde fru Anna Vigild.

Fuglsanggårdsskolen: Lærer Mogens Trige.

Kongevejens skole: Overlærer V. Tommerup Jensen.

Lundtofte skole: Lærer Vagn Mathiasen.

Raadvad skole: Overlærer J. Lebech Jensen.

Taarbæk skole: Overlærer H. O. Andersen.

Sorgenfriskolen: Overlærer Hans W. Christensen.

3. Fælleslærerrådet.

Formand: Skoleinspektør Ejner Steen Rosdahl, Virum skole.

III. Skolebygningerne.

1. Bogført værdi.

Kommunens skoler er pr. $31/3$ 1958 bogført til en samlet værdi af 20.383.578,14 kr., heraf inventar 2.385.328,40 kr.

2. Skolernes lokaleforhold pr. $31/12$ 1957.

	Engelsborg- skolen	Ulrikken- borgskolen	Lindegårds- skolen	Hummel- tofteskolen	Virum skole	Fuglsang- gårsskolen	Kongevejens skole	Lundtofte skole	Raadvad skole	Taarbæk skole	Sorgenfri- skolen
Alm. klasseværelser ..	35	24	24	24	24	24	24	24	4	12	13
Læseholdsværelser ...	0	3	0	3	0	3	0	3	0	1	0
Gymnastiksale	3	2	2	2	2	2	2	2	1	2	1
Sløjdværelse	1	1	1	1	1	1	1	1	1	1	1
Skolekøkken	1	1	1	1	1	1	1	1	1	1	1
Fysikværelse	1	1	1	1	1	1	1	1	0	1	0
Naturhistorieværelse ..	1	1	1	1	1	1	1	1	0	1	0
Håndarbejdsværelse ..	1	1	1	1	1	1	1	1	0	1	1
Tegneværelse	1	1	1	1	1	1	1	1	0	0	0
Biblioteksværelse	1	1	1	1	1	1	1	1	0	0	1
Bespisningslokale	1	1	1	1	1	1	1	1	0	0	1
Lægeværelse	1	1	1	1	1	1	1	1	0	1	1
Tandklinik	1	1	1	1	1	1	1	1	0	1	0
Lærerværelser	2	1	1	1	1	1	1	1	1	1	1
Kontorer	3	2	2	2	2	2	2	2	0	1	3

Herudover var indrettet interimistiske lokaler ved Engelsborgskolen Hummeltofteskolen, Virum skole og Lundtofte skole i kælder og barak m.m

IV. Eleverne.

1. Kommunens skoler.

a. Elevtal, klassetal og klassekvotient pr. $31/12$ 1957.

De enkelte skoleafdelinger	Antal elever	Antal klasser	Klasse- kvotient
Den femårige grundskole	5.515	196	28,1
Den eksamensfri mellemskole	839	38	22,1
Mellemskole- og realklasser	2.498	97	25,8
	8.852	331	26,7
Særundervisning (Sorgenfriskolen)...	144	10	14,4
I alt ..	8.996	341	

b. De enkelte skolars elevantal pr. 31/12 1957.

	Under undervisningspligtig alder			I undervisningspligtig alder			Over undervisningspligtig alder			Tilsammen		
	dreng	piger	i alt	dreng	piger	i alt	dreng	piger	i alt	dreng	piger	i alt
Engelsborgskolen	18	22	40	564	542	1.106	106	127	233	688	691	1.379
Ulrikkenborgskolen	8	8	16	361	367	728	68	55	123	437	430	867
Lindegårdsskolen	15	16	31	397	397	794	44	52	96	456	465	921
Hummeltofteskolen.....	40	50	90	584	555	1.139	55	73	128	679	678	1.357
Virum skole.....	10	25	35	474	428	902	107	89	196	591	542	1.133
Fuglsangårdsskolen	11	17	28	220	206	426	0	0	0	231	223	454
Kongevejens skole	14	17	31	376	346	722	86	100	186	476	463	939
Lundtofte skole.....	48	54	102	576	543	1.119	46	46	92	670	643	1.313
Raadvad skole.....	5	3	8	78	73	151	0	0	0	83	76	159
Taarbæk skole.....	7	6	13	130	131	261	24	32	56	161	169	330
Sorgenfriskolen	0	0	0	73	61	134	7	3	10	80	64	144
I alt...	176	218	394	3.833	3.649	7.482	543	577	1.120	4.552	4.444	8.996

Elevernes fordeling på de enkelte klassetrin pr. 31/12 1957.

	Engelsborgskolen			Ulrikenborgskolen			Lindegårdsskolen			Hummeltofteskolen			Virum skole			Fuglsanggårdsskolen			Kongevejens skole			Lundtofte skole			Raadvad skole			Taarbæk skole			Sorgenfri-skolen			Skolevæsenet i alt		
	antal		klassekvotient	antal		klassekvotient	antal		klassekvotient	antal		klassekvotient	antal		klassekvotient	antal		klassekvotient	antal		klassekvotient	antal		klassekvotient	antal		klassekvotient	antal		klassekvotient						
	klasser	elever		klasser	elever		klasser	elever		klasser	elever		klasser	elever		klasser	elever		klasser	elever		klasser	elever		klasser	elever		klasser	elever		klasser	elever	klasser	elever	klasser	elever
<i>Fr-skolen:</i>																																				
I. klasse	5	143	28,6	3	88	29,3	4	120	30,0	5	146	29,2	4	122	30,5	4	116	29,0	3	98	32,7	7	218	31,1	1	35	35,0	1	30	30,0				37	1116	30,
II. "	5	130	26,0	3	86	28,7	4	110	27,5	5	135	27,0	4	101	25,3	4	115	28,8	3	89	29,7	6	201	33,5	1	32	32,0	1	26	26,0	2	23	11,5	38	1048	27,
III. "	6	160	26,7	3	84	28,0	4	101	25,3	5	149	29,8	4	93	23,3	4	100	25,0	4	102	25,5	6	170	28,3	1	23	23,0	2	39	19,5	2	31	15,5	41	1052	25,
IV. "	6	163	27,2	4	97	24,3	5	120	24,0	5	138	27,6	5	136	27,2	4	123	30,8	4	111	27,8	6	183	30,5	1	19	19,0	2	41	20,5	2	31	15,5	44	1162	26,
V. "	6	163	27,2	5	128	25,6	5	117	23,4	8	260	32,5	6	178	29,7	-	-	-	4	140	35,0	5	156	31,2	1	30	30,0	2	50	25,0	1	16	16,0	43	1238	28,
Fr-skolen i alt	28	759	27,1	18	483	26,8	22	568	25,8	28	828	29,6	23	630	27,4	16	454	28,4	18	540	30,0	30	928	30,9	5	139	27,8	8	186	23,3	7	101	14,4	203	5616	27,
<i>M-skolen:</i>																																				
I. klasse	2	50	25,0	3	68	22,7	2	56	28,0	2	55	27,5	2	41	20,5	-	-	-	1	21	21,0	2	55	27,5	1	20	20,0	1	19	19,0	1	16	16,0	17	401	23,
II. "	2	49	24,5	3	58	19,3	2	51	25,5	2	30	15,0	2	30	15,0	-	-	-	2	28	14,0	2	34	17,0	-	-	-	-	-	-	1	15	15,0	16	295	18,
III. "	3	79	26,3	2	41	20,5	-	-	-	1	24	24,0	-	-	-	-	-	-	-	-	-	1	30	30,0	-	-	-	-	-	-	1	12	12,0	8	186	23,
M-skolen i alt	7	178	25,4	8	167	20,9	4	107	26,8	5	109	21,8	4	71	17,8				3	49	16,3	5	119	23,8	1	20	20,0	1	19	19,0	3	43	14,3	41	882	21,
<i>N-skolen:</i>																																				
I. klasse	4	106	26,5	2	54	27,0	3	82	27,3	5	141	28,2	4	124	31,0	-	-	-	3	85	28,3	2	64	32,0	-	-	-	1	32	32,0				24	688	28,
II. "	3	94	31,3	2	57	28,5	2	48	24,0	5	125	25,0	4	95	23,8	-	-	-	2	55	27,5	3	89	29,7	-	-	-	1	29	29,0				22	592	26,
III. "	4	110	27,5	2	49	24,5	2	46	23,0	3	79	26,3	4	95	23,8	-	-	-	3	76	25,3	2	54	27,0	-	-	-	1	31	31,0				21	540	25,
V. "	4	86	21,5	2	43	21,5	2	49	24,5	2	53	26,5	3	79	26,3	-	-	-	3	91	30,3	2	38	19,0	-	-	-	1	19	19,0				19	458	24,
N-skolen i alt	15	396	26,4	8	203	25,4	9	225	25,0	15	398	26,5	15	393	26,2				11	307	27,9	9	245	27,2				4	111	27,8				86	2278	26,
Tealklasser	2	46	23,0	1	14	14,0	1	21	21,0	1	22	22,0	2	39	19,5				2	43	21,5	1	21	21,0				1	14	14,0				11	220	20,
Sammen	52	1379	26,5	35	867	24,8	36	921	25,6	49	1357	27,7	44	1133	25,8	16	454	28,4	34	939	27,6	45	1313	29,2	6	159	26,5	14	330	23,6	10	144	14,4	341	8996	26,

d. Børnetal og antal klasser i årene 1934—58.

	Engelsb.-skolen		Ulrikkenborgskolen		Lindegskolen		Hummeltofteskolen		Virum skole		Fuglsanggårdsskolen		Kongev. skole		Lundtofte skole		Raadvad skole		Taarbæk skole		Sorgenfri-skolen		Hele skolevæsenet		Stigning		Nye embed.	Embeder ialt	
	antal børn	antal klasser	antal børn	antal klasser	antal børn	antal klasser	antal børn	antal klasser	antal børn	antal klasser	antal børn	antal klasser	antal børn	antal klasser	antal børn	antal klasser	antal børn	antal klasser	antal børn	antal klasser	antal børn	antal klasser	antal børn	antal klasser	antal børn	antal klasser			i børnetal
pr. ³¹ / ₁₂ :																													
1934	730	27			447	14			176	7			166	7	133	7	127	6	188	10			1967	78			6	71	
1935	851	30			429	14			196	7			154	7	121	7	114	6	194	10			2054	81	87	3	2	73	
1936	947	32			406	14			206	7			163	7	123	7	101	6	214	10			2160	83	106	2	1	74	
1937	1017	35			434	14			208	7			230	10	119	7	98	6	230	11			2336	90	176	7	4	78	
1938	1072	38			398	14			212	8			291	11	126	7	99	6	217	11			2415	95	79	5	6	84	
1939	1090	38			408	14			214	8			346	14	150	7	95	6	236	11			2539	98	124	3	6	90	
1940	1100	38			399	14			223	10			382	16	135	7	99	6	240	11			2578	102	39	4	4	94	
1941	1105	41			389	14			228	11			408	17	168	7	81	6	260	11			2639	107	61	5	6	100	
1942	1124	42			402	14			277	12			442	17	169	7	91	6	264	11			2769	109	130	2	1	101	
1943	1120	44			396	14			305	14			478	21	163	7	89	6	250	11			2801	117	32	8	9	110	
1944	1177	45			403	14			385	16			527	22	168	7	79	6	260	11			2999	121	198	4	5	115	
1945	1214	45			568	24			474	18			519	19	166	7	82	6	255	11			3278	130	279	9	7	122	
1946	1294	47			641	28			600	20			587	21	175	7	85	6	246	11			3628	140	350	10	12	134	
1947	1337	47			719	30			696	25			627	23	179	7	78	6	234	12			3870	150	242	10	9	143	
1948	1329	50			779	33			758	27			724	28	192	7	96	6	247	12			4125	163	255	13	13	156	
1949	1386	54			792	30			865	31			837	31	179	9	130	6	264	11	80	6	4533	178	408	15	15	171	
1950	1452	56			921	35			1027	38			935	33	186	10	127	6	284	11	89	6	5021	195	488	17	11	182	
1951	1563	61			1013	37			1257	45			994	36	251	11	133	6	285	13	91	6	5587	215	566	20	18	200	
1952	1093	43	771	29	1010	36			1433	48			1076	40	280	12	145	6	309	14	94	6	6211	234	624	19	17	217	
1953	1146	45	869	32	930	36	843	27	1138	39			847	33	679	24	156	6	318	15	100	7	7026	264	815	30	30	247	
1954	1209	48	876	33	948	36	1148	38	1248	42			870	31	852	30	156	6	328	15	100	7	7735	286	709	22	26	273	
1955	1257	51	891	34	956	37	1384	48	1264	46			936	33	976	36	157	6	325	15	112	8	8258	314	523	28	31	304	
1956	1309	51	889	34	921	37	1567	55	1240	47			956	33	1141	41	158	6	317	14	131	9	8629	327	371	13	18	322	
1957	1379	52	867	35	921	36	1357	49	1133	44	454	16	939	34	1313	45	159	6	330	14	144	10	8996	341	367	14	21	343	
Skoleårets beg. pr. ¹ / ₈																													
1958	1335	51	866	35	942	37	1364	49	1110	44	722	25	934	36	1394	49	151	6	348	14	173	12	9339	358	343	17	21	364	

e. Indmeldelser til kommuneskolernes 1. klasser i årene 1949—58.

	1949	1950	1951	1952	1953	1954	1955	1956	1957	1958
Engelsborgskolen ..	241	234	270	167	168	162	162	141	154	140
Ulrikkenborgskolen	—	—	—	155	152	117	92	90	94	88
Lindegårdsskolen ..	144	135	180	178	118	145	109	114	116	123
Hummeltofteskolen	—	—	—	—	223	237	234	231	148	149
Virum skole	159	192	237	253	178	182	128	135	118	108
Fuglsanggårdsskolen	—	—	—	—	—	—	—	—	118	134
Kongevejens skole .	154	148	163	179	100	97	112	92	96	93
Lundtofte skole ...	40	36	55	57	145	177	156	194	225	193
Raadvad skole	24	22	37	29	32	22	29	30	34	28
Taarbæk skole	36	45	38	47	53	43	40	30	28	44
I alt...	798	812	980	1065	1169	1182	1062	1057	1131	1100
Antal 1.klasser i alt.	27	30	34	37	42	42	40	36	37	39

f. Antal undervisningspligtige børn til 1. klasserne pr.

	1/8-59	1/8-60	1/8-61	1/8-62	1/8-63	1/8-64	1/8-65
Engelsborgskolen ...	98	94	85	105	81	109	82
Ulrikkenborgskolen .	109	131	113	106	114	111	115
Lindegårdsskolen ...	230	254	228	245	203	207	215
Hummeltofteskolen ..	158	170	136	160	154	147	139
Virum skole.....	155	160	153	142	131	120	119
Fuglsanggårdsskolen	76	68	60	68	60	55	72
Kongevejens skole ..	88	83	90	96	90	72	78
Lundtofte skole	149	149	135	140	153	162	146
Raadvad skole.....	61	62	57	67	53	58	44
Taarbæk skole.....	37	28	24	25	15	30	41
I alt...	1161	1199	1081	1154	1054	1071	1051

Ovenstående statistik er udarbejdet af folkeregistret på grundlag af indbyggerantallet pr. 1. august 1958.

g. *Antal udskrevne elever fra kommunens skoler i de sidste 3 år.*

	1955/56		1956/57		1957/58	
	dr.	pi.	dr.	pi.	dr.	pi.
Ved undervisningspligtens ophør (uanset klassetrin og skoleform) ..	79	63	79	55	87	65
Efter 8. klassetrin (bortset fra de under punkt 1 medregnede)	51	43	47	62	63	45
Med mellemskoleeks., men uden at fortsætte skolegangen	41	33	13	22	44	37
Med realeksamen	97	107	84	92	107	112
I alt ...	268	246	223	231	301	259

h. *Skoledagenes antal.*

Skoledagenes antal i kalenderåret 1957 har for samtlige klasser ved alle kommunens skoler været 232.

i. *Skolebesøg og forsømmelser ved de enkelte skoler.*

	Besøgte skole- dage %	Forsømmelser			
		på gr. af syg- dom %	af anden lovlig grund %	uden lovlig grund %	i alt %
Engelsborgskolen ...	92,43	7,23	0,30	0,04	7,57
Ulrikkenborgskolen .	92,89	6,76	0,34	0,01	7,11
Lindegårdsskolen ...	93,38	6,29	0,32	0,01	6,62
Hummeltofteskolen ..	92,85	6,80	0,34	0,01	7,15
Virum skole.....	93,03	6,66	0,30	0,01	6,97
Fuglsanggårdsskolen	96,26	3,54	0,20	0,00	3,74
Kongevejens skole ..	93,77	5,93	0,30	0,00	6,23
Lundtofte skole	93,49	6,03	0,46	0,02	6,51
Raadvad skole.....	94,44	5,35	0,21	0,00	5,56
Taarbæk skole.....	93,36	6,00	0,64	0,00	6,64
Sorgenfriskolen	91,35	8,02	0,54	0,09	8,65

2. *Andre skoler, hjemmeundervisning og uden undervisning.*

Antal undervisningspligtige elever fra kommunen pr. ³¹ / ₁₂	
1957	
i Lyngby statsskole.....	117
i Virum statsskole.....	151
i Lyngby private underskole.....	179
i Billums skole.....	64
i Sct. Knud Lavard skole.....	117
i Geelsgård kostskole.....	74
i 62 forskellige andre skoler.....	366
med hjemmeundervisning.....	3
uden undervisning.....	9
	<u>I alt... 1.080</u>

V. Undervisningen.

1. *Undervisningspligten og skoleåret.*

Undervisningen foregår i overensstemmelse med kommunens skole- og undervisningsplan.

Undervisningspligten indtræder ved skoleårets begyndelse for de børn, der på dette tidspunkt er fyldt 7 år; dog kan et barn, der fylder 6 år inden 1. august, optages i skolen, når den for barnets skolegang ansvarlige fremsætter begæring herom.

Undervisningspligten ophører med udgangen af et skoleår for de børn, der på dette tidspunkt er fyldt 14 år.

Skoleåret begynder 1. august og slutter 31. juli.

2. *Skoleafdelinger.*

Kommunens offentlige skoler består af 5-årige grundskoler, 3- eller 4-årige eksamensfri mellemskoler og 4-årige eksamensmellemskoler med tilhørende realklasser samt hjælpeklasser for svagt begavede børn.

Grundskolen og den eksamensfri mellemskoles 1. og 2. klasse er knyttet til samtlige skoler.

På 3. klassetrin i den eksamensfri mellemskole oprettedes pr. 1. august 1957 syv klasser, der blev henlagt til Engelsborgskolen (3 klasser), Ulrikkenborgskolen (2 klasser), Hummeltofteskolen (1 klasse) og Lundtofte skole (1 klasse), og hvortil børnene fra de øvrige skoler henvistes.

Eksamensmellemskolen var knyttet til 8 af skolerne, nemlig: Engelsborgskolen, Ulrikkenborgskolen, Lindegårdsskolen, Hummeltofteskolen, Virum skole, Kongevejens skole, Lundtofte skole og Taarbæk skole.

Endvidere var der ved Engelsborgskolen efter reglerne i kgl. anordning af 11. september 1952 oprettet en særlig 3. eksamensmellemskoleklasse, hvori de elever, der havde gennemgået 3. eksamensfri mellemskoleklasse, og som havde bestået en optagelsesprøve, kunne optages. For de elever, der i skoleåret 1956/57 havde gennemgået den særlige 3. eksamensmellemskoleklasse, var der i skoleåret 1957/58 oprettet en særlig 4. eksamensmellemskoleklasse.

Realklasser var knyttet til Engelsborgskolen, Ulrikkenborgskolen, Lindegårdsskolen, Hummeltofteskolen, Virum skole, Kongevejens skole og Lundtofte skole.

Hjælpeklasserne, hvori optages elever fra samtlige kommuneskoler, er indrettet i en selvstændig skole: Sorgenfriskolen. Der er oprettet hjælpeklasser på 2.—8. klassestrin.

For læsesvage („ordblinde“) børn er der ved de enkelte skoler etableret en særlig undervisning i dansk enkelte timer om ugen.

VI. Årsprøver og eksaminer.

1. Årsprøver.

Den skriftlige årsprøve 1958 afholdtes ved samtlige skoler i dagene 10., 11., 12. og 13. juni, den mundtlige i dagene 16., 17., og 18. juni. Lørdag den 21. juni holdt skolerne årsafslutning.

Det nye skoleår begyndte mandag den 11. august.

2. Optagelsesprøven til 1. klasse i kommuneskolernes samt Lyngby og Virum statsskolers eksamensmellemskoler.

Overgangen til 1. klasse i eksamensmellemskolen sker normalt fra grundskolens 5. klasse, og for at blive optaget må børnene bestå en optagelsesprøve, der er fælles for de kommunale mellemskoler, Lyngby statsskole og Virum statsskole og afholdes i maj-juni. Prøverne afholdes samtidigt, og opgaverne til de skriftlige prøver er de samme ved samtlige skoler.

Den skriftlige prøve afholdtes i 1958 den 20. og 21. maj og de mundtlige prøver den 2. juni.

Torsdag den 5. juni udgik skriftlig meddelelse til elevernes hjem om prøvens udfald.

Reglerne for den fælles optagelsesprøve er fastsat i følgende overenskomst mellem Lyngby-Taarbæk kommunes skolevæsen og ovennævnte to statsskoler:

1. Optagelsesprøven finder sted i maj-juni. Tidspunktet for såvel den skriftlige som den mundtlige prøve fastsættes af rektorerne ved de to statsskoler, skoledirektøren og skoleinspektørerne ved de kommunale eksamensskoler i forening.
2. Fælles skriftlige opgaver (diktat, genfortælling og regning) gives af rektorerne, skoledirektøren og skoleinspektørerne.
3. Den mundtlige prøve omfatter mundtlig dansk og regning samt efter skoleledernes bestemmelse to af fagene: geografi, historie og naturhistorie.
4. Indmeldesskema til optagelsesprøven udleveres på den skole, hvor barnet går, og afleveres i udfyldt stand inden udgangen af januar måned på samme skole.
5. Ved udfyldelsen af indmeldesskemaet skal der fra hjemmet tilkendegives, i hvilken skole det pågældende barn ønskes optaget, og barnet bliver da prøvet ved denne skole. Skemaet skal endvidere fra den skole, hvor barnet sidst har nydt undervisning, forsynes med påtegning om, hvorvidt det anses for „velegnet“, „egnet“ eller „ikke egnet“ til eksamensmellem skolen.
6. I første halvdel af februar meddeles det skoledirektøren, hvormange af de i Lyngby-Taarbæk kommune boende børn, der er betegnet som „velegnet“, „egnet“ eller „ikke egnet“, og i hvilke skoler de ønskes optaget.
7. Hver skoles leder tilrettelægger prøven ved sin skole, udpeger eksaminatorer og censorer ved den mundtlige prøve samt de lærere, der skal rette og bedømme de skriftlige arbejder, og afgør efter samråd med lærerpersonalet, hvilke børn der har bestået prøven.
8. Skulle ved en skole flere børn bestå prøven, end skolen kan optage, vil de ikke optagne, der har bestået prøven, uden ny prøve blive henvist til optagelse i en anden skole, hvor der er plads.

9. De kommunale myndigheder forpligter sig til at oprette det nødvendige antal mellemskolerækker til optagelse af børn, hvis forældre er bosiddende i kommunen.

Oversigt over resultatet af kommuneskolernes optagelsesprøve i maj-juni 1958.

	Indmeldt			Bestået				Antal 1. mellem- skoleklasser og elever i disse pr. 1. aug. 1958			Antal real- klasser og elever i disse pr. 1. aug. 1958		
	dreng e	piger	i alt	dreng e	piger	i alt	o/ o	antal klasser	antal elever	klasse- kvotient	antal klasser	antal elever	klasse- kvotient
Engelsborgskolen . . .	39	60	99	31	53	84	84,8	3	91	30,3	2	37	18,5
Ulrikkenborgskolen .	32	43	75	22	34	56	74,7	2	64	32,0	2	35	17,5
Lindegårdsskolen . . .	38	53	91	33	45	78	85,7	3	88	29,3	2	29	14,5
Hummeltofteskolen .	109	90	199	88	72	160	80,4	5	146	29,2	2	39	19,5
Virum skole	48	52	100	42	45	87	87,0	4	108	27,0	2	47	23,5
Fuglsanggårdsskolen	—	—	—	—	—	—	—	3	92	30,7	-	—	—
Kongevejens skole . .	39	49	88	29	36	65	73,9	3	91	30,3	3	57	19,0
Lundtofte skole	48	49	97	38	37	75	77,3	3	87	29,0	1	24	24,0
Taarbæk skole	17	20	37	9	18	27	73,0	1	33	33,0	1	11	11,0
I alt	370	416	786	292	340	632	80,4	27	800	29,6	15	279	18,6

*Oversigt over resultatet af optagelsesprøven på Lyngby stats-
skole i maj-juni 1958.*

Fra:	Indmeldt til op- tagelses- prøven	Bestået	Optaget	Ikke bestået
Engelsborgskolen	23	23	12	0
Ulrikkenborgskolen	16	16	7	0
Lindegårdsskolen	14	14	8	0
Hummeltofteskolen	2	2	0	0
Virum skole	3	3	3	0
Kongevejens skole	4	4	4	0
Lundtofte skole	10	10	5	0
Taarbæk skole	3	3	1	0
Lyngby private underskole .	21	21	11	0
Andre skoler i kommunen . .	4	4	1	0
Andre kommuner	31	31	8	0
I alt	131	131	60	0

Oversigt over resultatet af optagelsesprøven på Virum stats-skole i maj-juni 1958.

Fra:	Indmeldt til optagelsesprøven	Bestået	Optaget	Ikke bestået
Engelsborgskolen	1	1	0	0
Ulrikkenborgskolen	1	1	0	0
Lindegårdsskolen	3	3	1	0
Hummeltofteskolen	63	63	19	0
Virum skole	38	38	17	0
Kongevejens skole	29	29	8	0
Lundtofte skole	14	14	2	0
Raadvad skole	4	4	0	0
Taarbæk skole	—	—	1 ¹⁾	—
Lyngby private underskole .	16	16	6	0
Andre skoler i kommunen ..	1	1	1	0
Andre kommuner	37	34	5	3
I alt . . .	207	204	60	3

1) Bestået på Lyngby statsskole.

Som det fremgår af ovenstående 2 oversigter, kunne 215 af de elever, som havde bestået prøven, nemlig

- 12 fra Engelsborgskolen,
- 10 „ Ulrikkenborgskolen,
- 8 „ Lindegårdsskolen,
- 46 „ Hummeltofteskolen,
- 21 „ Virum skole,
- 21 „ Kongevejens skole,
- 17 „ Lundtofte skole,
- 4 „ Raadvad skole,
- 1 „ Taarbæk skole,
- 20 „ Lyngby private underskole,
- 3 „ andre skoler og
- 52 „ andre kommuner,

på grund af pladmangel ikke optages i statsskolerne. De af disse elever, som havde bopæl her i kommunen, blev henvist til optagelse i kommunens mellemskoler.

3. Latinundervisning.

Fra 1. august 1955 er undervisningen i latin optaget i undervisningsplanen for 4. eksamensmellemskoleklasse ved

Lyngby-Taarbæk kommunes skoler, hvorved de respektive skoler selv har fået eksamensret i dette fag.

4. Eksaminer.

Mellemskole- og realeksamen afholdtes ved Engelsborgskolen, Ulrikkenborgskolen, Lindegårdsskolen, Hummeltofteskolen, Virum skole, Kongevejens skole, Lundtofte skole og Taarbæk skole i maj-juni eksamenstermin 1958 i overensstemmelse med de for disse eksaminer gældende regler.

Oversigt over mellemskole- og realeksamen i eksamensterminen maj-juni 1958.

	Ind- stillet til eks- amen	Bestået								
		an- tal	med hovedkarakteren						g	g÷
			ug÷	mg+	mg	mg÷	g+			
<i>Mellemskoleeksamen:</i>										
Engelsborgskolen . . .	85	85	1	10	28	28	15	3	0	
Ulrikkenborgskolen .	42	42	0	7	16	19	0	0	0	
Lindegårdsskolen . . .	50	50	0	8	17	16	7	2	0	
Hummeltofteskolen .	53	53	0	10	23	15	5	0	0	
Virum skole	78	78	1	13	39	20	5	0	0	
Kongevejens skole..	91	91	5	19	34	24	7	2	0	
Lundtofte skole	38	38	0	7	11	17	3	0	0	
Taarbæk skole	18	17 ¹⁾	1	1	3	10	2	0	0	
I alt . . .	455	454	8	75	171	149	44	7	0	
<i>Realeksamen:</i>										
Engelsborgskolen . . .	45	44 ¹⁾	0	3	12	17	10	2	0	
Ulrikkenborgskolen .	14	14	0	1	1	11	1	0	0	
Lindegårdsskolen . . .	21	21	1	2	5	9	2	2	0	
Hummeltofteskolen .	21	21	0	2	10	6	2	1	0	
Virum skole	39	39	2	3	9	19	3	3	0	
Kongevejens skole..	44	44	0	3	20	15	6	0	0	
Lundtofte skole	21	21	1	0	8	9	2	1	0	
Taarbæk skole	14	14	0	2	4	5	3	0	0	
I alt . . .	219	218	4	16	69	91	29	9	0	

1) 1 dreng bestod sygeeksamen i september.

VII. Embeder og lærerpersonale.

1. Antal embeder.

Ved skoleårets begyndelse 1. august 1957 var der ved kommunens skolevæsen:

1	skoledirektørembede
11	skoleinspektørembeder
1	ledende skolepsykologembede
13	viceinspektørembeder
1	skolepsykologembede
41	mandlige overlærerembeder
33	kvindelige overlærerembeder
134	lærerembeder
89	lærerindeembeder
10	timelærerembeder
10	timelærerindeembeder

i alt 344 embeder.

Af disse var 21 embeder nyoprettede.

Ved det nye skoleårs begyndelse 1. august 1958 oprettedes 21 nye embeder, hvorefter der ved kommunens skolevæsen er:

1	skoledirektørembede
11	skoleinspektørembeder
1	ledende skolepsykologembede
13	viceinspektørembeder
1	skolepsykologembede
44	mandlige overlærerembeder
34	kvindelige overlærerembeder
141	lærerembeder
96	lærerindeembeder
12	timelærerembeder
11	timelærerindeembeder

i alt 365 embeder.

2. Ansættelser.

I årets løb er der ved Lyngby-Taarbæk kommunes skole-

væsen foretaget i alt 66 ansættelser (vikarstillinger ikke medregnet), nemlig:

1. oktober 1957:

Erik Stinus Nielsen, Lyngby-Taarbæk, kaldet som aspirant

1. november 1957:

Christian Bahl, Lyngby-Taarbæk, " " skoleinspektør
ved Fuglsang-
gårdsskolen

Kirsten Bodil Østrup, København, " " lærerinde

1. december 1957:

Børge Dall, Lyngby-Taarbæk, " " timelærer

1. januar 1958:

Aage Hansen, Lyngby-Taarbæk, " " viceinspektør
ved Engels-
borgskolen

Rikard Dahl-Nielsen, Lyngby-Taarbæk, " " viceinspektør
ved Hummel-
tofteskolen

Knud E. Teglbjærg, Lyngby-Taarbæk, " " overlærer

1. februar 1958:

Hans Arne Søgård, Lyngby-Taarbæk, " " ledende skole-
psykolog

1. maj 1958:

Sv. Søderberg, Lyngby-Taarbæk, " " viceinspektør
ved Konge-
vejens skole

Vagn Ovesen, Lyngby-Taarbæk, " " overlærer

1. juni 1958:

Leif Elvang, Lyngby-Taarbæk, " " aspirant

1. august 1958:

Ejner Steen Rosdahl, Lyngby-Taarbæk, " " skoleinspektør
ved Virum
skole

Arne Stenbæk, København, " " viceinspektør
v. skolepsyko-
logisk arbejde

K. E. Nielsen, Billums skole, " " lærer

Erik Geleff, Gentofte, " " "

Torben Bjørn, Rønne, " " "

Niels Holst, Lyngby-Taarbæk,		kaldet som aspirant
Niels Peter Hansen, Lyngby-Taarbæk,	„	„
Bent Ingerslev Hansen, Lyngby-Taarbæk,	„	„
Bent Skovlund, Lyngby-Taarbæk,	„	„
Søren Bruun, Lyngby-Taarbæk,	„	„
Christen K. Andersen, Lyngby-Taarbæk,	„	„
Poul Erik Olesen, Lyngby-Taarbæk,	„	„
Knud E. Sørensen, Lyngby-Taarbæk,	„	„
Finn Knud Nielsen, Lyngby-Taarbæk,	„	„
Ib Radoor Paulsen, Lyngby-Taarbæk,	„	timelærer
Christian Robert Rauer	„	„
Erik O. Larsen	„	„
Bent Johansen	„	„
Torben Philipsen	„	„
Anders Larsen	„	„
Hans Werner Rasmussen	„	„
Leif Nielsen	„	„
Anker Støvring	„	„
Elo Hannibal Jensen	„	„
Mogens Overgaard	„	„
Ellen Møller Nielsen, Lyngby-Taarbæk,	„	lærerinde
Else Lebel, Lyngby-Taarbæk,	„	„
Kirsten Jensen, Lyngby-Taarbæk,	„	„
Ellinor Tromholt Larsen, Lyngby-Taarb.,	„	„
Kirsten Laigaard Christensen, Ly.-Taarb.,	„	„
Ulla Kronstam, Lyngby-Taarbæk,	„	„
Eva Clausen, Lyngby-Taarbæk,	„	„
Grethe Wiegandt, Lyngby-Taarbæk,	„	„
Kirsten Krøyer, Lyngby-Taarbæk,	„	„
Solvejg Clemmesen, Lyngby-Taarbæk,	„	„
Anne Kirsten Caning	„	„
Doris Kastrop, København,	„	„
Birgit Pallesen, Frederiksberg,	„	„
Grethe Skadhede Sørensen, København,	„	„
Ruth Kofod Grue, Rødovre,	„	„
Bente Rasmussen, Lyngby-Taarbæk,	„	„
Hanne Clement Petersen, Lyngby-Taarb.,	„	„
Gunild Vejlbj Hansen, Vallekilde-Hørve,	„	„
Birthe Refslund, Lyngby-Taarbæk,	„	aspirant

Jette Høeg Koch, Lyngby-Taarbæk, kaldet som aspirant			
Eva Engberg, Lyngby-Taarbæk,	"	"	"
Else Block Schultz, Lyngby-Taarbæk,	"	"	timelærerinde
Bente Schmidt, Lyngby-Taarbæk,	"	"	"
Jytte Christensen, Lyngby-Taarbæk,	"	"	"
Vibeke Sørensen, Lyngby-Taarbæk,	"	"	"
Inger Skogstad, Lyngby-Taarbæk,	"	"	"
Kirsten Irene Petersen, Lyngby-Taarbæk,	"	"	"
Hanne Jagd Jensen, Lyngby-Taarbæk,	"	"	"
Vivian Pedersen, Lyngby-Taarbæk,	"	"	"
Asta Kørbits, Lyngby-Taarbæk,	"	"	"

3. Afgang i skoleåret 1957/58.

- ¹/₁₀ 1957: lærerinde Sidsel Lund — Taarbæk skole.
Afsked efter ansøgning.
- ¹/₁₀ 1957: viceinspektør Ejnar Berthelsen — Engelsborgskolen.
Afsked på grund af sygdom.
- ¹/₁ 1958: lærer Børge Hjermov — Ulrikkenborgskolen.
Afsked efter ansøgning.
- ¹/₂ 1958: viceinspektør C. Nilsson — Kongevejens skole.
Afsked på grund af sygdom.
- ¹/₃ 1958: lærer Ib Prætorius Kromann — Engelsborgskolen.
Forflyttelse til Torkildstrup-Lillebrænde.
- ¹/₃ 1958: lærerinde Else Riis — Hummeltofteskolen.
Afsked efter ansøgning.
- ¹/₄ 1958: lærer Bent Christoffer Nielsen — Virum skole.
Forflyttelse til Brahetrolleborg.
- ¹²/₄ 1958: skoleinspektør N. K. Høtoft Rasmussen — Virum skole.
Afgået ved døden.
- ¹/₈ 1958: timelærer Jan Frederiksen — Sorgenfriskolen.
Forflyttelse til Hørsholm.
- ¹/₈ 1958: lærer William Kølster — Lundtofte skole.
Forflyttelse til Gladsaxe.
- ¹/₈ 1958: lærer Mogens Møller Rasmussen — Kongevejens skole.
Forflyttelse til Sønderborg.
- ¹/₈ 1958: lærerinde Ingeborg Møller Rasmussen — Hummel-
tofteskolen. Forflyttelse til Sønderborg.
- ¹/₈ 1958: timelærer Børge Ejgil Dall — Virum skole.
Forflyttelse til Gladsaxe.

- 1/8 1958: lærerinde Anni Spindler — Hummeltofteskolen.
Forflyttelse til Vordingborg.
- 1/8 1958: lærerinde Henni Laursen f. Wieth — Lundtofte skole.
Afsked efter ansøgning.
- 1/8 1958: overlærer Anna Rosenlund Hansen — Kongevejens
skole. Afsked på grund af alder.

4. Skolernes lærerpersonale pr. 1. august 1958.

	Stilling ved skolen	Fødselsår og -dag	Dim.	Ansathier*)	Tjenestevalder**)
Engelsborgskolen:					
Helge Knudsen	skoleinspektør	12/3 1895	1920	1/2 1947	
Valborg Olesen	viceinspektør	8/9 1909		1931	1/2 1935
Aage Hansen	"	4/3 1918	1940	1/4 1942	
Johannes Knudsen	overlærer	5/11 1902	1923	1/2 1925	
Evald A. Hansen	"	25/4 1910	1931	1/4 1938	
Aksel Fr. Jensen	"	19/3 1905	1926	1/4 1939	
E. Hechmann	"	24/7 1913	1939	1/4 1942	
Gunnar Eschelund	"	27/6 1917	1940	1/4 1942	
Axel Sander	"	29/3 1920	1941	1/2 1945	
Laurits Albert Rasmussen	"	18/10 1907	1928	1/8 1950	
Knud Hartvig Olsen	"	31/12 1915	1937	1/8 1955	
Niels Bjørn Galløe	lærer	18/7 1921	1944	1/8 1947	
Erik Møikjær	"	2/8 1916	1946	1/8 1949	
Erik Abrahamsen	"	19/5 1920	1946	1/8 1949	
Arne Ydesen	"	25/3 1924	1948	1/9 1949	
Henning Krogsholm	"	8/9 1924	1947	1/1 1950	
Sigurd Thomsen	"	12/6 1927	1949	1/8 1951	
Hakon Larsen	"	21/2 1920	1942	1/8 1952	
Mogens Kragh	"	16/3 1930	1951	1/8 1953	
Vagn Pedersen	"	14/4 1931	1952	1/8 1953	
Carl Rasmussen	"	28/1 1925	1952	1/1 1954	
Steffen Berg-Munch	"	1/1 1930	1953	1/8 1954	
Erik Noe Aaberg	"	23/8 1927	1949	1/11 1955	
Aage Vilhelm Arendrup	"	23/7 1922	1952	1/12 1955	
Ib Sven Christensen	"	21/1 1931	1953	1/7 1956	
B. A. Johannes Blomgren	"	25/6 1931	1955	1/8 1956	
Carl Vilhelm Jensen	timelærer	28/10 1934	1956	1/8 1957	
Bent Johansen	"	31/1 1934	1957	1/8 1958	
Elo Hannibal Jensen	"	2/11 1933	1958	1/8 1958	
Hans Werner Rasmussen	"	30/1 1934	1958	1/8 1958	
A. M. D. Møller Mogensen	overlærer	12/4 1901	1922	1/8 1927	

	Stilling ved skolen	Fødselsår og -dag	Dim.	Ansath*)	Tjenestevalder**)
Mary M. C. D. Graversen . . .	overlærer	10/1 1904	1926	1/4 1931	
Mary K. Dam Jensen	"	12/6 1903	1928	1/11 1935	
nger B. Kjær Hansen	"	9/10 1908	1932	1/1 1937	
Milda Banke	"	10/4 1909	1933	1/2 1937	
Else Perch	"	17/8 1910	1932	1/8 1937	
r. Kierulff-Frederiksen	"	6/3 1908	1933	1/4 1941	
Käthe Folkmann	"	11/1 1913	1935	1/4 1942	
K. Bjerg Nielsen	"	2/8 1907	1928	1/4 1945	
Else Hansen	"	7/10 1918	1941	1/1 1946	
ytte Krogsholm	lærerinde	11/11 1924	1948	1/1 1949	
nger R. H. Schmidt	"	13/1 1920	1944	1/8 1953	
Bodil Gregersen	"	17/6 1928	1950	1/1 1954	
Helga Juliussen	"	22/5 1926	1948	1/8 1955	
Maase Pedersen	"	25/4 1926	1949	1/8 1955	
nger Hjermov	"	29/6 1930	1954	1/8 1955	
Grete Skafte	"	27/5 1929	1954	1/8 1955	
Anne Kirsten Caning	"	23/7 1931	1953	1/8 1958	
Asta Søgaard Kørbits	timelærerinde	4/9 1924	1957	1/8 1958	
Kirsten Irene Petersen	"	20/9 1934	1955	1/8 1958	
Ulrikkenborgskolen:					
A. Nyvold	skoleinspektør	27/8 1905	1926	1/4 1931	
Bunde Laurits Nielsen	viceinspektør	27/5 1903	1924	1/8 1936	
H. Damsgaard Olsen	overlærer	6/11 1905	1926	1/1 1936	
Erik Jørgensen	"	29/3 1910	1937	1/4 1939	
Niels Børge Bay	"	8/1 1922	1943	1/8 1946	
Arne Viggo Jensen	"	6/1 1921	1944	1/8 1946	
Johannes Hansen	"	27/2 1915	1937	1/8 1951	
Gunnar Elmer	"	29/4 1913	1936	1/8 1952	
b Andersen	lærer	22/3 1922	1947	1/8 1948	
van Andersen	"	26/1 1921	1944	1/10 1949	
Leonard Bohn	"	17/9 1920	1942	1/8 1952	
Povl Bregning	"	27/10 1921	1951	1/8 1952	
Erik Elten	"	7/5 1929	1951	1/8 1952	
Eyvin Hauberg Frederiksen . . .	"	30/6 1928	1951	1/8 1952	
Ove Diurhuus-Petersen	"	4/4 1931	1952	1/8 1953	
Kurt Andersen	"	18/2 1927	1952	1/12 1955	
Chr. Adersen	"	2/10 1928	1952	1/8 1954	
Frede H. Bigum	"	29/1 1927	1952	1/10 1956	
Poul Holm	"	28/5 1931	1954	1/8 1957	
Erik Gjõe Geleff	"	20/12 1929	1955	1/8 1958	
Erik Stinus Nielsen	aspirant	22/8 1934	1956	1/10 1957	
Anna Elmer	overlærer	14/7 1907	1930	1/11 1937	

	Stilling ved skolen	Fødselsår og -dag	Dim.	Ansath*)	Tjenestevalder**)
Esther Skou	overlærer	10/12 1919	1943	1/2 1945	
Inger Skovbølling Nielsen . .	lærerinde	22/6 1923	1947	1/8 1949	
Marie Thøger	"	25/7 1923	1946	1/11 1951	
Gerda Jensen	"	17/10 1929	1951	1/8 1952	
Elisabeth Jørgensen	"	8/12 1930	1951	1/8 1953	
Nina Elten	"	18/5 1925	1947	1/8 1954	
Ingrid Berthelsen	"	17/2 1923	1945	1/8 1955	
Karen Margrethe Pedersen	"	1/11 1927	1954	1/8 1955	
Inger Munkholm	"	6/9 1924	1947	1/8 1956	
Margr. Tatjana Andreassen	"	15/5 1930	1951	1/8 1956	
Kirsten Bodil Østrup	"	23/11 1919	1943	1/11 1957	
Jette Høeg Koch	aspirant	14/9 1933	1956	1/8 1958	
Lindegårdsskolen:					
M. Erik Kann	skoleinspektør	16/10 1909	1930	1/3 1934	
Johannes P. Lollike	viceinspektør	26/7 1911	1932	1/2 1935	
Karen M. Widding	"	20/8 1911	1933	1/6 1936	
Vagn Jakobsen	overlærer	23/4 1919	1942	1/12 1943	
Egon Håkonsson	"	8/10 1920	1942	1/12 1943	
Mogens B. Brandt	"	18/9 1920	1942	1/2 1945	
Viggo Christiansen	"	27/9 1920	1943	1/1 1946	
Henning Bacher	"	1/7 1921	1944	1/1 1946	
Richardt Andersen	"	15/1 1920	1942	1/8 1946	
Holger Jørgensen	"	10/7 1917	1942	1/8 1946	
Viktor Kirkegaard	"	25/4 1921	1942	1/8 1947	
Folmer Kromann Larsen . .	lærer	7/2 1922	1944	1/8 1950	
Vagn Jørgen Hildebrandt . .	"	20/11 1925	1947	1/8 1950	
Stanley Hansen	"	20/12 1928	1949	1/8 1951	
Knud Lange	"	2/9 1928	1950	1/8 1952	
Torben Bekner	"	19/12 1927	1951	1/8 1953	
Knud V. Jørgensen	"	6/12 1928	1950	1/8 1954	
Erik F. H. Cramer	"	13/5 1928	1953	1/8 1955	
Niels Erik Petersen	"	27/12 1931	1954	1/8 1957	
Torben Bjørn	"	1/8 1927	1953	1/8 1958	
Niels Holst	aspirant	20/1 1930	1956	1/8 1957	
Chr. Robert Rauer	timelærer	25/8 1931	1958	1/8 1958	
Erik O. Larsen	"	17/10 1933	1958	1/8 1958	
Ellen Mangor	overlærer	31/5 1911	1932	1/4 1940	
Grete Jønsson	"	8/5 1916	1940	1/12 1943	
Erna Mortensen	"	30/9 1907	1928	1/8 1946	
E. Vibeke Hansen	"	13/11 1910	1933	1/8 1953	
Birgit Buus Petersen	lærerinde	20/7 1924	1948	1/1 1949	
Grethe Sørensen	"	10/12 1924	1946	1/8 1949	

	Stilling ved skolen	Fødselsår og -dag	Dim.	Ansath*)	Tjenesteadler**)
Helle Barfod	lærerinde	1/12 1928	1951	1/8 1952	
Karen Stock	"	6/2 1917	1952	1/8 1953	
Anne Lise Jebsen	"	17/5 1930	1954	1/8 1955	
Engel Marie Larsen	"	9/5 1931	1954	1/8 1955	
Christine Linnemann Krohn	"	8/7 1917	1956	1/8 1957	
Grethe Skadhede Sørensen	"	19/1 1922	1949	1/8 1958	
Birthe Refslund	aspirant	12/5 1935	1956	1/8 1958	
I sammelfoet skolen:					
Thormod Thomsen	skoleinspektør	9/8 1911	1932	1/8 1953	
Rikard Dahl-Nielsen	viceinspektør	25/3 1921	1945	1/8 1949	
I. Rahbek Schou	overlærer	17/1 1914	1935	1/4 1940	
H. Hannibal Andersen	lærer	19/10 1912	1944	1/8 1947	
Verner Duekjær	"	13/6 1924	1946	1/4 1948	
Hans-Henrik Weiergang	"	5/4 1927	1948	1/8 1951	
Carl B. Jakobsen	"	18/10 1904	1929	1/8 1952	
Ørsten Holst	"	2/11 1928	1950	1/8 1952	
Knud A. Larsen	"	29/12 1925	1949	1/8 1952	
Erik Poulsen	"	30/4 1926	1951	1/8 1953	
Forben Bitsch Lauridsen	"	4/10 1930	1951	1/8 1953	
Arne Hjeds	"	12/8 1928	1950	1/8 1953	
Peder Sørensen	"	1/8 1923	1953	1/8 1954	
Preben Knudsen Christensen	"	4/8 1923	1953	1/8 1954	
Ørsten Søgaard	"	25/1 1927	1953	1/8 1954	
Bent Seidelin Jessen	"	6/8 1928	1952	1/8 1954	
Erik Toubro	"	4/12 1927	1953	1/8 1954	
Asger Tormod Pedersen	"	11/11 1924	1947	1/8 1955	
Wiem. Tommerup Jensen	"	10/1 1927	1952	1/8 1955	
Asger Flint	"	13/8 1920	1955	1/1 1956	
Wiem. Kristian Fauring	"	1/3 1928	1950	1/8 1956	
Wiem. Johs. Lønstrup Bødker	"	10/6 1930	1951	1/8 1956	
Wiem. Børge Nielsen	"	5/11 1923	1952	1/8 1956	
Wiem. Engberg	"	10/7 1928	1953	1/8 1956	
I. V. Stoklund Johansen	"	1/2 1931	1953	1/8 1956	
Ørsten Pedersen	"	22/12 1921	1956	1/8 1956	
Dick Harring Jensen	"	12/9 1922	1956	1/8 1956	
Wiem. Raaschou	overlærer	20/1 1899	1927	1/3 1934	
Wiem. Johansen	lærerinde	18/7 1922	1944	1/1 1949	
Wiem. Esther Lange Möller	"	25/5 1923	1944	1/8 1951	
Wiem. Edith Meilstrup-Olsen	"	1/12 1926	1949	1/8 1951	
Wiem. Milla Adersen	"	18/7 1931	1952	1/8 1953	
Wiem. Birgit Væring	"	24/6 1931	1953	1/1 1954	
Wiem. Signorm Christiansen	"	25/3 1922	1947	1/8 1954	

	Stilling ved skolen	Fødselsår og -dag	Dim.	Ausat her*)	Tjenestealder**
Anna M. Nyholm Møller . . .	lærerinde	11/9 1926	1948	1/8 1954	
Molly Hansen	"	30/6 1929	1953	1/8 1954	
Tove Jørgensen	"	23/4 1932	1953	1/8 1955	
Karen Elise Barsted	"	9/8 1925	1954	1/8 1956	
Birthe J. Rasmussen	"	16/7 1930	1955	1/8 1956	
Kirsten Eriksen	"	18/7 1932	1955	1/8 1956	
Kirsten Kjersgård Hansen .	"	30/10 1933	1955	1/8 1956	
Else Lebel	"	26/9 1929	1955	1/8 1957	
Grethe Wiegandt	"	25/11 1933	1955	1/8 1957	
Doris S. Kastrup	"	24/1 1933	1954	1/8 1958	
Hanne Clement Petersen . .	"	5/12 1933	1955	1/8 1958	
Solvejg M. Clemmesen	"	10/6 1934	1955	1/8 1958	
Antonia Munch	timelærerinde	3/4 1934	1955	1/8 1957	
Virum skole:					
Ejner Steen Rosdahl	skoleinspektør	9/7 1911	1937	1/5 1938	
Jens Chr. Jensen	viceinspektør	7/2 1898	1927	1/12 1930	
Poul Petersen Mondahl	"	27/6 1918	1940	1/12 1943	
Ole Sørensen	overlærer	26/4 1916	1939	1/7 1943	
Olaf Nøsted	"	1/8 1919	1941	1/12 1943	
Hans Søgaard Jensen	"	28/6 1919	1942	1/8 1946	
Povl J. M. Petersen	"	21/10 1920	1942	1/8 1946	
Johan Jørgensen	lærer	26/9 1922	1944	1/8 1947	
Einer Johansen	"	17/5 1920	1942	1/1 1949	
Mogens Chr. Janns	"	24/7 1924	1947	1/8 1949	
Børge I. Jørgensen	"	9/8 1927	1949	1/8 1950	
Chr. Rahbek Ralund	"	10/2 1919	1941	1/8 1951	
Ejler Møller	"	1/4 1923	1947	1/8 1951	
Sv. Aa. Sandberg Eriksen . .	"	4/2 1925	1948	1/8 1951	
Hans Aa. Bygvraa Dall	"	14/9 1927	1950	1/8 1951	
Robert Rørmose Jensen	"	21/9 1923	1948	1/8 1953	
Svend Thurlow-Jensen	"	3/10 1924	1951	1/8 1953	
Erik Christensen	"	10/3 1926	1948	1/8 1954	
Gunnar Selmer Krogh	"	13/6 1924	1953	1/8 1954	
Hans Chr. Eskildsen	"	26/9 1929	1953	1/8 1955	
Finn Jolander	"	27/10 1930	1954	1/8 1955	
Hans-Jürgen Fischer	"	28/4 1932	1954	1/8 1956	
Karl Ejner K. Nielsen	"	18/8 1922	1946	1/8 1958	
Bent Ingerslev Hansen	aspirant	12/3 1929	1957	1/8 1957	
Christen Kjeld Andersen . .	"	3/6 1929	1957	1/8 1957	
Niels Peter Hansen	"	28/4 1935	1957	1/8 1957	
Poul Erik Olesen	"	28/8 1933	1956	1/8 1958	
Leif Nielsen	timelærer	24/4 1932	1958	1/8 1958	

	Stilling ved skolen	Fødselsår og -dag	Dim.	Ansathier*)	Tjenesteadlder**)
Ruth Heide Møller.....	overlærer	4/5 1902	1926	1/4 1940	
K. M. Winther-Rasmussen..	"	24/4 1917	1939	1/4 1941	
H. Skaftø	"	17/11 1912	1939	1/4 1942	
R. Just Søndergaard.....	"	24/9 1917	1939	1/2 1944	
Agnes Mondahl.....	"	22/10 1919	1941	1/2 1945	
I. Willemoes Søderberg....	lærerinde	23/11 1920	1944	1/8 1947	
Anna Vigild	"	24/11 1919	1941	1/4 1948	
Karen Bruun.....	"	14/11 1922	1946	1/1 1949	
BirgitteHøgsbroDahl-Nielsen	"	29/10 1921	1944	1/8 1949	
Rigmor Voldum Asholt....	"	15/11 1922	1946	1/8 1949	
Bodil Christensen.....	"	4/4 1926	1948	1/8 1949	
Gerda Søgaard	"	14/7 1931	1953	1/8 1954	
Grethe Aase Nielsen.....	"	19/8 1917	1939	1/8 1955	
Helen Buus Jensen	"	13/3 1928	1952	1/8 1955	
Birgit Dalsten Idorn.....	"	13/8 1931	1952	1/8 1955	
Kirsten Madsen.....	"	13/4 1931	1953	1/8 1955	
Bente Schmidt.....	timelærerinde	9/6 1935	1956	1/8 1958	
Fuglsanggårdsskolen:					
Chr. Bahl.....	skoleinspektør	17/12 1910	1932	1/2 1935	
A. Winther-Rasmussen....	viceinspektør	8/10 1917	1939	1/12 1940	
Sv. E. K. Søndergård.....	overlærer	24/6 1912	1934	1/4 1938	
Vagn Barkholt Ovesen....	"	8/1 1914	1943	1/5 1948	
Johannes Olsen.....	lærer	20/3 1922	1944	1/4 1950	
Mogens Kaae Trige.....	"	5/4 1927	1949	1/8 1951	
Knud Ole Christiansen....	"	11/12 1927	1949	1/8 1951	
Hans Bo Nielsen.....	"	23/8 1929	1951	1/8 1953	
Fredlev Bruun Nielsen....	"	23/3 1919	1941	1/8 1957	
Bent Kappel Skovlund....	aspirant	12/6 1933	1955	1/8 1957	
Anker Clausen Støvring...	timelærer	22/6 1928	1958	1/8 1958	
Torben Philipsen.....	"	23/7 1928	1958	1/8 1958	
Kirsten Cecilia Jensen....	lærerinde	21/8 1925	1948	1/8 1950	
Jytte Anna Lise Brisson...	"	5/4 1924	1947	1/8 1952	
Elga Otto.....	"	8/12 1931	1953	1/8 1954	
Birgit Ulla Poulsen.....	"	21/8 1931	1954	1/8 1955	
Jytte Arrøe.....	"	16/5 1921	1954	1/8 1955	
Louise Christine Bay.....	"	12/8 1920	1943	1/8 1957	
Ulla Kronstam.....	"	11/11 1933	1955	1/8 1957	
Bente Alice Rasmussen....	"	22/6 1933	1955	1/8 1958	
Kongevejens skole:					
Edvard Robert Ziegler....	skoleinspektør	11/3 1910	1932	1/4 1938	
Svend V. Søderberg.....	viceinspektør	27/3 1914	1936	1/4 1938	

	Stilling ved skolen	Fødselsår og -dag	Dim.	Ansathet*)	Tjenestevalder**)
V. Tommerup Jensen.....	overlærer	29/4 1915	1937	1/4 1940	
Hakon Lauridsen	"	26/10 1912	1939	1/4 1940	
Vagn Nielsen	"	12/5 1918	1941	1/12 1943	
Aage Frede Johansen	"	3/9 1921	1943	1/1 1946	
K. E. Teglbjærg	"	16/7 1923	1945	1/8 1946	
V. Skafte	"	9/1 1912	1939	1/10 1947	
Olav Bruun	lærer	21/1 1923	1945	1/8 1948	
Knud B. Grell	"	2/7 1923	1946	1/8 1948	
Gunnar Borup Jensen.....	"	11/9 1920	1947	1/8 1949	
Hans Bohn Christiansen...	"	19/1 1923	1947	1/8 1949	
Leif Hindsgaul	"	12/9 1927	1949	1/8 1950	
Richard Sund Nielsen.....	"	7/8 1928	1951	1/8 1953	
Peter Kr. Pedersen	"	16/4 1920	1944	1/1 1956	
Knud Holm	"	8/4 1927	1952	1/8 1956	
Sten-Tolle Bay	"	28/4 1933	1955	1/8 1956	
Knud Erik Bang.....	"	29/6 1925	1949	1/8 1957	
Knud E. Sørensen	aspirant	24/11 1935	1957	1/8 1958	
Mogens Overgaard.....	timelærer	16/2 1929	1958	1/8 1958	
Anders Esper Larsen	"	29/12 1934	1958	1/8 1958	
Inga E. C. Hejgaard.....	overlærer	2/7 1908	1930	1/4 1938	
Grete Rubak	"	11/12 1913	1935	1/4 1939	
Sofie Lollike	"	31/3 1912	1933	1/4 1940	
Anne M. Skov	"	6/8 1913	1937	1/4 1940	
A. Korsholm Nielsen	lærerinde	30/1 1922	1945	1/8 1947	
Sonja Jørgensen	"	13/8 1923	1945	1/8 1948	
Eva Andersen	"	10/3 1920	1946	1/8 1948	
Inge Rossing	"	20/5 1919	1942	1/8 1952	
Esther Berthelsen.....	"	23/3 1929	1952	1/8 1953	
Aase Bech	"	20/9 1920	1954	1/8 1955	
Birgit Pallesen	"	7/8 1928	1949	1/8 1958	
Ruth Kofod Grue.....	"	28/12 1929	1952	1/8 1958	
Eva Engberg	aspirant	18/9 1934	1956	1/8 1958	
Else Block Schultz.....	timelærerinde	22/12 1932	1956	1/8 1958	
Inger Skogstad	"	28/3 1935	1956	1/8 1958	
Lundtofte skole:					
Jørgen Stig Hansen.....	skoleinspektør	9/7 1901	1926	1/8 1953	
A. Colding-Jørgensen	vicenspektør	12/8 1907	1932	1/2 1935	
Bruno O. Lindstrøm.....	"	28/11 1909	1931	1/2 1935	
Edv. M. Haraldsen	overlærer	17/9 1893	1921	1/3 1924	
Rasmus Teglbjærg.....	"	27/10 1917	1940	1/4 1942	
Folke Svane.....	lærer	17/12 1927	1950	1/8 1952	
Bent Brogaard	"	21/3 1925	1951	1/8 1952	

	Stilling ved skolen	Fødselsår og -dag	Dim.	Ansathet*)	Tjenestevalder**)
eld Toftgaard Jørgensen..	lærer	4/10 1929	1951	1/8 1953	
age Hansen	"	22/12 1925	1948	1/8 1954	
le Pagh Petersen	"	20/9 1923	1952	1/8 1954	
vend E. Kjeldgaard	"	22/7 1929	1952	1/8 1954	
ent Lihn Nielsen	"	27/7 1927	1953	1/8 1954	
agn Mathiasen	"	10/9 1931	1953	1/8 1954	
ent Kølvig	"	28/4 1933	1954	1/8 1955	
ent Pedersen	"	4/9 1930	1952	1/8 1956	
le Varming	"	24/3 1929	1953	1/8 1956	
elmer Senstius	"	28/2 1917	1954	1/8 1956	
age Hermansen	"	19/7 1921	1955	1/7 1956	
om Wiegandt	"	2/6 1933	1955	1/8 1956	
ørgen Skødt Sørensen	"	23/3 1933	1954	1/11 1956	
ef Poulsen	"	3/1 1933	1954	1/8 1957	
øren Bruun	aspirant	19/4 1920	1957	1/8 1957	
ef Elvang	"	13/8 1935	1957	1/8 1958	
inn Knud R. Nielsen	"	26/7 1935	1957	1/8 1958	
o Rador Paulsen	timelærer	18/2 1935	1957	1/8 1958	
da Nielsen	overlærer	22/5 1895	1916	1/8 1921	
sta Lundgaard	"	21/4 1906	1928	1/5 1933	
ase Rühmann	lærerinde	4/5 1927	1950	1/8 1952	
etra Koefoed	"	1/2 1921	1942	1/8 1953	
irsten Korntved	"	7/2 1928	1949	1/8 1953	
llen Lauridsen	"	27/11 1929	1951	1/8 1954	
ro Galskov	"	18/12 1931	1952	1/8 1954	
aren Pedersen	"	17/10 1923	1947	1/8 1955	
nnelise Brogaard	"	26/2 1930	1953	1/8 1955	
llen Breinholt Kristensen.	"	18/6 1922	1946	1/12 1955	
age Gurli Nielsen	"	17/2 1928	1951	1/8 1956	
oula Andersen	"	11/10 1928	1952	1/8 1956	
irsten Jensen	"	11/8 1930	1952	1/8 1957	
irsten Laigaard Christensen	"	7/12 1931	1954	1/8 1957	
llen Elisabeth Nielsen....	"	5/5 1933	1954	1/8 1957	
va Clausen	"	19/9 1931	1955	1/8 1957	
irsten Bjerregaard Krøyer	"	7/3 1932	1955	1/8 1957	
unild Vejlbj Hansen	"	11/3 1928	1950	1/8 1958	
llen Vibeke Sørensen	timelærerinde	21/3 1933	1956	1/8 1958	
ivian Pedersen	"	13/12 1935	1957	1/8 1958	
llen Hanne Jensen	"	18/4 1936	1957	1/8 1958	
aadvad skole:					
nud L. Brogaard	skoleinspektør	5/12 1897	1918	1/8 1924	
vend G. Hansen	overlærer	3/12 1902	1925	1/8 1927	

	Stilling ved skolen	Fødselsår og -dag	Dim.	Ansæt her *)	Tjenestealder **)
J. Lebech Jensen	overlærer	11/9 1906	1928	1/12 1931	
Bent Plenge Wallenstrøm ..	lærer	9/6 1922	1946	1/8 1948	
Inge Sønnichsen	lærerinde	22/5 1925	1948	1/8 1952	
Taarbæk skole:					
Johs. P. Olsen	skoleinspektør	26/8 1901	1922	1/8 1924	
Hans O. Andersen	overlærer	31/3 1898	1923	1/3 1925	
Gunnar Cruusberg	"	7/2 1905	1927	1/3 1934	
H. Bollerup Jensen	"	25/10 1913	1936	1/4 1939	
Johannes Schultz	"	18/11 1916	1940	1/8 1948	
Karl Nielsen	lærer	18/1 1924	1945	1/11 1947	
Kaj Frimann Hansen	"	21/5 1926	1950	1/8 1951	
Ib Aage Storm	"	7/8 1923	1953	1/8 1954	
Erling Toldam	"	23/9 1930	1953	1/1 1956	
Dagmar Lyngh-Larsen	overlærer	10/9 1906	1929	1/3 1933	
Meta Håkonsson	"	19/4 1914	1938	1/12 1940	
Else Møller	lærerinde	24/11 1923	1947	1/8 1948	
Agnete Gottlieb Hansen ...	"	5/7 1921	1952	1/8 1952	
Jonna Christiansen	"	5/12 1931	1954	1/8 1956	
Jytte Christensen	timelærerinde	21/8 1934	1956	1/8 1958	
Sorgenfriskolen:					
Børge Jørgensen	skoleinspektør	20/7 1907	1932	1/2 1935	
Hans Christensen	overlærer	11/7 1919	1941	1/2 1945	
Palle Mitchell	lærer	23/2 1926	1951	1/8 1953	
Ib Jan Mittet	"	28/8 1926	1951	1/8 1953	
Niels Christian Jensen	"	12/10 1925	1953	1/8 1955	
Lise Kværnsdrup	overlærer	30/11 1916	1940	1/2 1945	
Rina Jensen	"	17/11 1916	1940	1/8 1946	
Kirsten Jakobsen	"	9/1 1922	1944	1/8 1946	
Else Inga Nilsson	"	10/8 1917	1939	1/1 1956	
Ellinor Tromholt Larsen ...	lærerinde	14/5 1922	1950	1/8 1957	
Skolepsykologisk arbejde:					
Hans Arne Søgård	ledende skolepsykolog	27/9 1912	1935	1/2 1945	
Arne Stenbæk	skolepsykolog	17/5 1918	1941	1/8 1958	

*) Første ansættelse her i kommunen i et timelærer- eller fast embede.

**) Tjenestealder efter den nye lønningslov er endnu ikke fastsat.

5. *Jubilæer.**25 års ansættelse ved kommunens skolevæsen.*

1. marts 1958: Dagmar Johanne Lyngh-Larsen.

Overlærer frøken Dagmar Johanne Lyngh-Larsen blev den 1. marts 1933 ansat som timelærerinde ved Taarbæk skole, hvor hun har virket i alle 25 år.

1. maj 1958: Asta Lundgaard.

Overlærer fru Asta Lundgaard blev den 1. maj 1933 ansat som aspirant i et lærerindeembede ved Lundtofte skole, hvor hun har virket i alle 25 år.

1. december 1957: Svend Anders Brøsch.

Skolebetjent Svend Anders Brøsch blev den 1. december 1932 ansat som skolebetjent ved Taarbæk skole, hvor han har virket i alle 25 år.

6. *Skolebetjente pr. 1. august 1958:*

Engelsborg skolen: Henry H. Rasmussen. Ansat 1. april 1957

Ulrikkenborgskolen: Jens Hansen Beck. Ansat 1. december 1951..

Lindegårdsskolen: H. Chr. Jeppesen. Ansat 1. august 1933.

Hummeltofteskolen: Sigfred Rem Mathiasen. Ansat 1. juni 1953.

Virum skole: Axel Carlsson. Ansat 1. maj 1944.

Fuglsanggårdsskolen: Peer S. Albeck. Ansat 1. august 1958.

Kongevejens skole: Valdemar Andersen. Ansat 1. januar 1942.

Lundtofte skole: Leif Lundstrøm. Ansat 1. august 1956.

Taarbæk skole: Svend A. Brøsch. Ansat 1. december 1932.

Sorgenfriskolen: Robert S. Keller. Ansat 1. august 1958.

VIII. Aften- og ungdomsskoler.

A. De kommunale aftenskoler.

Indmeldelserne til de kommunale aftenskoler fandt sted i september, og undervisningen begyndte i oktober og sluttede i marts.

Der blev ved samtlige kommuneskoler oprettet aftenskoler, som stod under de enkelte skoleinspektørers ledelse.

Tilslutningen var i 1957/58 noget mindre end i det foregående år.

I 1942/43	indmeldtes	957	elev
I 1943/44	"	991	"
I 1944/45	"	1.051	"
I 1945/46	"	1.274	"
I 1946/47	"	1.222	"
I 1947/48	"	1.270	"
I 1948/49	"	1.311	"
I 1949/50	"	1.670	"
I 1950/51	"	1.855	"
I 1951/52	"	1.786	"
I 1952/53	"	1.862	"
I 1953/54	"	1.767	"
I 1954/55	"	1.708	"
I 1955/56	"	1.859	"
I 1956/57	"	1.905	"
I 1957/58	"	1.747	"

Undervisningen er gratis, men eleverne betaler ved indmeldelsen 5 kr., der tilbagebetales ved undervisningens afslutning, såfremt eleverne har fulgt undervisningen uden væsentlige ulovlige forsømmelser.

Oversigt I.

De enkelte skoler	Elevernes antal og alder								
	mænd				kvinder				i alt
	14—18 år	18—25 år	25 år og derover	i alt	14—18 år	18—25 år	25 år og derover	i alt	mænd og kvinder tilsammen
Engelsborgskolen	5	8	66	79	6	16	91	113	192
Ulrikkenborgskolen . . .	3	0	49	52	6	8	51	65	117
Lindegårdsskolen	5	7	85	97	1	23	134	158	255
Hummeltofteskolen . . .	9	4	64	77	28	10	89	127	204
Virum skole	9	10	106	125	16	15	140	171	296
Kongevejens skole	1	13	42	56	7	11	78	96	152
Lundtofte skole	18	10	142	170	17	29	141	187	357
Raadvad skole	0	3	14	17	0	0	0	0	17
Taarbæk skole	15	8	51	74	17	14	52	83	157
I alt . . .	65	63	619	747	98	126	776	1000	1747

Oversigt II.

De enkelte skoler	Antal hold i alt	Opnåede timetal i nedennævnte fag														
		husgerning	håndgerning	knipling	sløjd	bogbinding	vævning	engelsk	fransk	tysk	italiensk	spansk	esperanto	fysik m. kemi	navigation	antal timer i alt
Engelsborgskolen . .	10		279		141	138		92								650
Ulrikkenborgskolen	8	66		69	207		63	46		44						495
Lindegårdsskolen . .	14		345		207	135		162						25		874
Hummeltofteskolen	12	69	322		138	69		33			72	69				772
Virum skole	17		207		198	69	69	175	115	170						1003
Kongevejens skole .	9		69		126	138	138									609
Lundtofte skole . .	19	69	276		342	69	69	174	57½	126½	46					1229
Raadvad skole	1				69											69
Taarbæk skole	8		138		138			46	46	46				52		466
I alt . . .	98	204	1636	69	1566	618	339	866	218½	386½	46	72	69	25	52	6167

Elevernes forsømmelsesprocent ved de forskellige skoler har

været:	Engelsborgskolen	23,55	0/0
	Ulrikkenborgskolen	14,70	0/0
	Lindegårdsskolen	28,33	0/0
	Hummeltofteskolen	28,58	0/0
	Virum skole	24,38	0/0
	Kongevejens skole	5,88	0/0
	Lundtofte skole	32,32	0/0
	Raadvad skole	16,37	0/0
	Taarbæk skole	36,33	0/0

B. Andre aftenskoler.

Oversigt I. A. — Alm. aftenskoler.

De enkelte aftenskoler	Elevernes antal og alder								i alt mænd og kvinder tilsammen
	mænd				kvinder				
	14—18 år	18—25 år	25 år og derover	i alt	14—18 år	18—25 år	25 år og derover	i alt	
Arb. oplysnings forbund	7	20	196	223	1	44	231	276	499
” ” , sommeren 1957	0	0	5	5	0	1	24	25	30
Dansk Røde Kors	3	4	6	13	20	22	12	54	67
Folkeligt oplysnings forbund	87	166	874	1127	197	379	2353	2929	4056
” ” , sommeren 1957	0	1	35	36	8	24	258	290	326
„Skovtofte“	0	0	0	0	39	26	0	65	65
” ” , sommeren 1957	0	0	0	0	58	29	0	87	87
I alt . . .	97	191	1116	1404	323	525	2878	3726	5130

Oversigt I. B. — Aftenhøjskoler.

De enkelte aftenhøjskoler	Elevernes antal og alder								i alt mænd og kvinder tilsammen
	mænd				kvinder				
	14—18 år	18—25 år	25 år og derover	i alt	14—18 år	18—25 år	25 år og derover	i alt	
Arb. oplysnings forbund	0	0	13	13	0	0	32	32	45
Folkeligt oplysnings forbund	7	76	483	566	13	113	774	900	1466
” ” , sommeren 1957	0	6	32	38	0	9	39	48	86
I alt . . .	7	82	528	617	13	122	845	980	1597

De enkelte aftenskoler	Antal hold i alt	Undervisningsfag og antal timer																					
		håndgerning	stoftryk	vævning	knipling	bogbinding	gymnastik	samfunds- kundskab	regning + matematik	dansk	engelsk	tysk	fransk	italiensk	spansk	latin	handels- og kontorfag	sang og musik	religion	husgerning	maling og tegnning	andre fag	antal timer i alt
Arbejdernes oplysnings forbund	28	402		60		132		204	47	33	70			20			44			129	230	1371	
„ „ „, sommeren 1957...	2	39															32					71	
Dansk Røde Kors	4																				164	164	
Folkeligt oplysnings forbund...	204	1839½	342	420	276	141			220	418½	2243	820	956	860½	175	46	755		435	1479	648	12.074½	
„ „ „, sommeren 1957...	18	156	24	24	24						43½		40	21			24			111	27	494½	
„Skovtofte“	4						71	23	71	90	48						22	48			69	442	
„ „ „, sommeren 1957...	4						52	21	55	79							34	45			68	354	
I alt...	264	2436½	366	504	300	273	123	248	393	620½	2404½	820	996	901½	175	46	835	76	93	435	1719	1206	14.971

Oversigt II. B. — Aftenhøjskoler.

De enkelte aftenhøjskoler	Antal hold i alt	Undervisningsfag og antal timer										
		litteratur	religion	psykologi	filosofi	kunsthistorie	musikhistorie	astronomi	hjemstavnslære	jura	amatorteater	antal timer i alt
Arbejdernes oplysnings forbund	3			40			26		24			90
Folkeligt oplysnings forbund...	69	485	85	279	137½	97½	782½	48	102	27½	70	2114
„ „ „, sommeren 1957	4		25			95						120
I alt...	76	485	110	319	137½	97½	903½	48	126	27½	70	2324

Elevernes forsømmelsesprocent:

A. — Alm. aftenskoler:

Arbejdernes oplysnings forbund	28,71 %
” ” ” ” , sommeren 1957	22,44 %
Dansk Røde Kors	38,55 %
Folkeligt oplysnings forbund	31,23 %
” ” ” ” , sommeren 1957 ..	22,93 %
„Skovtofte“	23,50 %
” ” ” ” , sommeren 1957	41,10 %

B. — Aftenhøjskoler:

Arbejdernes oplysnings forbund	26,74 %
Folkeligt oplysnings forbund	23,39 %
” ” ” ” , sommeren 1957 ..	18,25 %

De samlede **udgifter** til aftenskolerne, aftenhøjskolerne m. v.:

1. Lønninger	kr. 414.410,63
2. Andre udgifter	” 48.464,40
Statens tilskud udgjorde	” 256.438,39
Kommunens udgift har således andraget	<u>kr. 206.436,64</u>

C. **Ungdomsskolen 1957/58.**

Indmeldelserne til ungdomsskolen fandt sted i september, og undervisningen begyndte i oktober og sluttede i marts.

Ungdomsskolens leder: overlærer E. Hechmann.

Tilslutningen var i 1957/58 lidt mindre end i det foregående år.

I 1943/44 indmeldtes	98 elever
I 1944/45	” 95 ”
I 1945/46	” 47 ”
I 1946/47	” 49 ”
I 1947/48	” 88 ”
I 1948/49	” 194 ”
I 1949/50	” 200 ”
I 1950/51	” 180 ”

I 1951/52	indmeldtes	185	elev
I 1952/53	"	202	"
I 1953/54	"	204	"
I 1954/55	"	209	"
I 1955/56	"	172	"
I 1956/57	"	178	"
I 1957/58	"	174	"

De i 1957/58 indmeldte 174 elever, 52 mandlige og 122 kvindelige, blev i de obligatoriske fag undervist på i alt 7 hold.

Foruden den obligatoriske erhvervsbetonede undervisning blev der givet undervisning i følgende fag:

sløjd,	håndgerning,
dansk + regning,	engelsk.

Skolen havde i årets løb et frafald på 62 elever, hvilket svarer til 35,6 %. Mødeprocenten har været 54,13.

1 mandlig elev og 6 kvindelige elever fik for kommunens regning tildelt et 3 måneders ophold på ungdomskostskolen „Tårupgård“.

I løbet af vinteren blev der i forbindelse med undervisningen forevist en del films og afholdt en række foredrag.

De samlede **udgifter** til kommunens ungdomsskoler har andraget:

1. Lønninger	kr. 23.059,79
2. Andre udgifter	" 8.028,25
Statens tilskud	" 16.000,00
Kommunens udgift har således andraget	<u>kr. 15.088,04</u>

IX. Båndcentralen.

I skoleåret 1957/58 har båndcentralen på „moderbånd“ optaget i alt 146 skoleradioudsendelser. Af båndarkivets moderbånd er taget 383 kopier, der har været rekvireret af skolerne 432 gange, jfr. nedenstående oversigt, der viser fordelingen inden for de enkelte faggrupper.

	Antal optagne udsendelser	Antal kopier	Antal rekvirerede optagelser
Engelsk	7	22	28
Erhvervsvejledning	5	13	14
Geografi	17	34	37
Historie	13	31	34
Litteratur	16	29	31
Naturfag	15	17	18
Religion	16	81	97
Sang og musik	26	108	122
Svensk	4	4	4
Tysk	8	27	30
Diverse	19	17	17
I alt:	146	383	432

Båndarkivet rådede ved skoleårets udgang over følgende antal „moderbånd“:

Optaget i 1953/54	2 bånd
„ i 1954/55	47 „
„ i 1955/56	56 „
„ i 1956/57	129 „
„ i 1957/58	146 „
I alt:	380 bånd

Disse 380 bånd fordeler sig således på nedennævnte faggrupper:

Engelsk	16
Erhvervsvejledning	9
Geografi	49
Historie	31
Litteratur	34
Naturfag	30
Norsk	1
Religion	53
Sagn	2
Samfundslære	5
Sang og musik	98
Svensk	7
Teknik	2
Tysk	26
Optagelser for lærere	2
Diverse	15
I alt:	380

X. Feriekoloniarbejdet.

Feriekolonierne har i sommeren 1958 været brugt i sædvanligt omfang.

Ahl-kolonien besøgtes i perioden $^{25}/_6$ — $^{7}/_8$ 1958 af 3 hold, i alt 190 børn med 15 ledere.

„**Klitgården**“ besøgtes i perioden $^{25}/_6$ — $^{7}/_8$ 1958 af 3 hold, i alt 96 børn med 13 ledere.

Gedesby-kolonien besøgtes i perioden $^{25}/_6$ — $^{7}/_8$ 1958 af 3 hold, i alt 192 børn med 15 ledere.

De tre kolonier har således tilsammen været besøgt af i alt 478 børn og 43 ledere.

Herudover har kommunelærerforeningen for at skaffe plads til alle de elever fra 6. og 7. klassetrin, som søgte en koloniplads, i 1958 lejet en koloni på Bornholm til et enkelt hold; dette hold var ude fra den $^{25}/_6$ — $^{8}/_7$ 1958 og bestod af 64 elever og 6 ledere.

Kommunelærerforeningen har endvidere støttet arbejdet med udsendelse af børn på skolerejser i sommerferien. Der foretoges 18 rejser med i alt 432 deltagere.

XI. Ferierejser.

I sommerferien 1957 blev der udstedt nedennævnte antal feriebilletter til fribefordring på jernbaner m. m.:

Engelsborgskolen	129	billetter
Ulrikkenborgskolen	75	”
Lindegårdsskolen	98	”
Hummeltofteskolen	131	”
Virum skole	78	”
Kongevejens skole	67	”
Lundtofte skole	130	”
Raadvad skole	11	”
Taarbæk skole	20	”
Sorgenfriskolen	14	”
Andre skoler m. v.	90	”
Rejser til Bornholm	106	”

I alt . . . 949 billetter

Kommunens udgift hertil har andraget i alt	kr. 3.232,28
Gennemsnitlig udgift pr. barn	kr. 3,41

Endvidere er der udstedt rejsehjemmel til ferierejser til sommerlejre for 1.762 børn med 181 ledsagere.

Kommunens udgift hertil har andraget i alt	kr. 4.291,94
--	--------------

XII. Lejrskoler.

I henhold til gældende bestemmelser kan der arrangeres lejrskoleophold for eleverne i kommunens 3. eksamensfri mellem-skoleklasser.

I skoleåret 1957/58 arrangeredes følgende lejrskoleophold:

Gedesby-kolonien: 15.—24. august 1957, 51 elever fra Engelsborgskolens 3. fm.-klasse a+c.

26. august—4. september 1957, 41 elever fra Ulrikkenborgskolens 3. fm.-klasse a+b.

5.—14. september 1957, 28 elever fra Lundtofte skoles 3. fm. klasse.

„Klitgården“: 15.—24. august 1957, 22 elever fra Hummeltofte-skolens 3. fm. klasse.

26. august—4. september 1957, 28 elever fra Engelsborgskolens 3. fm.-klasse b.

5.—14. september 1957, 12 elever fra Sorgenfri-skolens 8. klasse.

Lejrskoleopholdet er gratis for eleverne.

XIII. Skolebespisningen.

Bespisning af skolebørn finder sted i henhold til lov om offentlig forsorg §§ 285—288.

Skolebespisning foregår ved samtlige kommunale skoler i perioden $\frac{1}{11}$ — $\frac{30}{4}$, og mælkeudlevering i perioden $\frac{1}{9}$ — $\frac{31}{5}$.

Børnene på 1.—7. klassetrin kan hver dag få enten en portion varm grød med sukker og mælk eller $\frac{1}{4}$ l sødmælk, medens børnene på de højere klassetrin i henhold til loven ikke kan deltage i disse foranstaltninger.

I perioden efter juleferien indtil $\frac{30}{4}$ får de deltagende børn vitamintilskud i form af kombinerede ACD-vitaminpiller.

Den gennemsnitlige deltagelse i skolebespisning og mælkeudlevering i skoleåret 1957/58 fremgår af følgende oversigt:

De enkelte skoler	Antal børn på 1.-7. klassetrin	Vedr. skolebespisningen		Vedr. mælkeudleveringen			
				i bespisningsperioden		uden for bespisningsperioden	
		antal deltagere	i %	antal deltagere	i %	antal deltagere	i %
Engelsborgskolen . . .	1.058	107	10	894	84	987	93
Ulrikkenborgskolen .	720	131	18	579	80	709	98
Lindegårdsskolen . . .	805	177	22	611	76	787	98
Hummeltofteskolen . .	1.179	97	8	1.031	87	1.127	96
Virum skole	920	43	5	837	91	881	96
Fuglsanggårdsskolen	454	4	1	432	95	433	95
Kongevejens skole . .	729	51	7	647	89	689	95
Lundtofte skole	1.170	335	29	835	71	1.153	99
Raadvad skole	159	53	33	93	58	142	89
Taarbæk skole	266	20	8	229	86	244	92
Sorgenfriskolen	132	71	54	60	45	123	93
I alt . . .	7.592	1.089	14	6.248	82	7.275	96

Udgifterne til skolebespisningen har i regnskabsåret 1957/58 andraget følgende beløb:

Skolebespisning	kr. 85.344,65
Særlig mælkeydelse	„ 241.230,30
Bruttoudgift	kr. 326.574,95
Direkte tilskud fra den fælleskommunale udligningsfond	„ 107.747,44
Kommunens nettoudgift	kr. 218.827,51

XIV. Skolebibliotekerne.

Børne- og skolebibliotekernes bestyrelse pr. 1/8 1958:

Kontorchef O. Harkjær-Simonsen (formand).

Fru Karen Schack.

Fru Gunna Christensen.

Skoledirektør Georg J. Jakobsen.

Overbibliotekar Aage Børresen.

Skoleinspektør A. Nyvold.

Skoleinspektør E. Steen Rosdahl.

Ifølge overbibliotekarens årsberetning 1957/58 ejede skolebibliotekerne pr. 31. marts 1958 i alt 44.411 bind, fordelt således:

	Alm. fag- litte- ratur	Hånd- bøger	Fagl. klasse- sæt	Skøn- litte- ratur	Skøn- litte- klasse- sæt	I alt
Engelsborgskolen ...	67	519	896	132		1.614
Ulrikkenborgskolen .	41	394	510	101		1.046
Lindegårdsskolen ...	66	460	577	120		1.223
Hummeltofteskolen ..	657	248	480	1.151		2.536
Virum skole.....	826	284	799	1.726		3.635
Fuglsanggårdsskolen.	0	13	420	0		433
Kongevejens skole ..	822	255	439	1.502		3.018
Lundtofte skole.....	762	323	886	1.249		3.220
Raadvad skole.....	677	262	161	762		1.862
Taarbæk skole.....	690	271	337	773		2.071
Sorgenfriskolen	32	24	144	111		311
Børnebiblioteket	3.567	481	—	6.740		10.788
Virum børnebibliotek	1.098	209	—	1.413		2.720
Fællessamlinger af klassesæt	—	—	4.005	—	5.875	9.880
Dubletsamlingen	52	—	—	2		54
Samlet	9.357	3.743	9.654	15.782	5.875	44.411

Engelsborgskolen, Ulrikkenborgskolen og Lindegårdsskolen har kun håndbibliotek, klassesæt og bøger til oplæsningsbrug for lærerne. Sorgenfriskolens bibliotek indtager en særstilling, idet man her uden at have åbent i fritiden udlåner bøger til børnene halvt som led i undervisningen halvt som fritidslæsning.

Udlånet i bibliotekerne:

	Faglitt.	Skønlitt.	I alt	% faglitt.
Hummeltofteskolen	5.016	13.534	18.550	27,0
Virum skole	3.849	13.876	17.725	21,7
Kongevejens skole	1.824	7.505	9.329	19,6
Lundtofte skole	2.532	6.558	9.090	27,9
Raadvad skole	1.134	2.395	3.529	32,1
Taarbæk skole	836	2.333	3.169	26,4
Sorgenfriskolen	117	392	509	23,0
Børnebiblioteket	21.660	62.071	83.731	25,9
I alt	36.968	108.664	145.632	25,4
Klassesætudlån	25.366	11.045	36.411	69,7
Samlet udlån	62.334	119.709	182.043	34,2

Børnebiblioteket fungerer som udlånsbibliotek for Engelsborgskolen, Ulrikkenborgskolen og Lindegårdsskolen og er desuden hovedbibliotek for de øvrige afdelinger.

Benyttelsen af klassesæt på de enkelte skoler belyses gennem følgende tal:

	Faglitt.	Skønlitt.	I alt
Engelsborgskolen	3.561	1.343	4.904
Ulrikkenborgskolen	3.657	764	4.421
Lindegårdsskolen	4.670	2.029	6.699
Hummeltofteskolen	2.502	1.350	3.852
Virum skole	4.314	2.102	6.416
Fuglsangårdsskolen	765	571	1.336
Kongevejens skole	1.493	941	2.434
Lundtofte skole	2.430	835	3.265
Raadvad skole	127	200	327
Taarbæk skole	1.490	370	1.860
Sorgenfriskolen	96	0	96
Lyngby statsskole	30	0	30
Sct. Knud Lavard skole	188	413	601
Geelsgård kostskole	0	20	20
Jonstrup statsseminarium	13	60	73
Lyngbys unge katolikker	0	23	23
Optagelseshjemmet Engelsborg	30	24	54
Samlet udlån af klassesæt	25.366	11.045	36.411

Lånertallet:

Lyngby børnebibliotek	3.510	lånere
Hummeltofteskolen	918	"
Virum skole	766	"
Kongevejens skole	506	"
Lundtofte skole	512	"
Raadvad skole	121	"
Taarbæk skole	209	"
Sorgenfriskolen	42	"

I alt . . . 6.584 lånere

Af børnebibliotekets 3.510 lånere var

705	fra	Engelsborgskolen
476	"	Ulrikkenborgskolen
504	"	Lindegårdsskolen
198	"	Hummeltofteskolen
73	"	Virum skole
11	"	Fuglsanggårdsskolen
124	"	Kongevejens skole
172	"	Lundtofte skole
22	"	Raadvad og Taarbæk skoler
19	"	Sorgenfriskolen
138	"	Lyngby statsskole
12	"	Virum statsskole
116	"	Lyngby private underskole
51	"	Billums skole
67	"	Sct. Knud Lavard skole
323	"	skoler i andre kommuner
22	ikke	skolesøgende
477	forældre med lånerkort til børn, som endnu ikke selv er låneberettigede.	

Læsestuerne (antal besøg):

Lyngby biblioteks børnelæsestue	5.606	børn
Hummeltofteskolens	"	1.828 "
Virum skoles	"	1.718 "
Kongevejens skoles	"	748 "
Lundtofte skoles	"	2.180 "
Raadvad skoles	"	951 "
Taarbæk skoles	"	530 "

I alt . . . 13.561 børn

XV. Skolebio.

Lyngby-Taarbæk Skolebio har i skoleåret 1957/58 for 4. og 5. klasserne vist følgende film: Den døende prærie, Hvor bjergene sejler + Ballettens børn og Pickwick-klubben. Hertil var der tilmeldt 2033 elever, og hver film vistes ved 5 forestillinger.

For mellemskolerne, realklasserne og gymnasiet vistes: Afrikas dronning, Under Australiens himmel, Det sejrende kors og Den røde pimpernel. Til disse film var der tilmeldt 3727 elever, og hver film vistes ved 8 forestillinger.

I alt har Lyngby-Taarbæk Skolebio således haft 47 forestillinger for sine 5760 medlemmer.

XVI. Skoleidrætsstævne.

Skoleidrætsstævnet 1957, der var fastsat til den 18. september, blev på grund af det forudgående fugtige vejr, udsat til den 25. september.

Forud for skoleidrætsstævnet afholdtes en skoleturnering i boldspil for 3. ml., 4. ml. og realklassen; for drenge i håndbold og fodbold, for piger i håndbold og langbold.

I selve stævnet, der omfattede elever fra 4. kl. til realklassen, deltog ca. 4.000 børn. Omklædningen fandt for drengenes vedkommende sted på Lindegårdsskolen, for pigernes i stadionbygningen.

Kl. 9¹⁵ marcherede deltagerne — med en smuk faneborg i spidsen — til tonerne af Lundtofte skoles hornorkester ind på stadion. Efter en kort velkomst af fælleslærerrådets formand åbnede skolekommissionens formand stævnet, og deltagerne gik derefter i gang med programmet, der omfattede kampe og konkurrencer i følgende discipliner:

Drenge: Fodbold, håndbold, rundbold og atletik.

Piger: Langbold, håndbold, rundbold og atletik.

Stævnet, der var begunstiget af fint vejr, afvikledes uden alvorlige uheld og sluttede kl. 14⁰⁰.

XVII. Skolelægeordningen.

Som skolelæger og skolesundhedsplejersker er pr. 1. august 1958 ansat:

Engelsborgskolen og Ulrikkenborgskolen:

Læge H. Bothmann, Buddingevej 54, Lyngby.

Fru Johanne Sabroe, Gl. Jernbanevej 5^{II}, Lyngby.

Lindegårdsskolen, Raadvad og Taarbæk skoler samt Sct. Knud Lavard skole:

Læge E. Trier-Hansen, Taarbæk Strandvej 65 B, Klampenborg.

Fru Alice Cavling, Lyngbygårdsvej 15 B st. v., Lyngby.

Hummeltofteskolen:

Læge Erik Wamberg, Kronebakken 1, Virum.

Fru Anna M. Madsen, Grønnevej 123, Virum.

Virum og Kongevejens skoler:

Læge fru Mary Løber, Lystofte, Lyngby.

Fru Cora Jensen, Viggo Stuckenbergsvej 31, Lyngby.

Fuglsanggårdsskolen:

Læge Erik Wamberg, Kronebakken 1, Virum.

Fru Anna Lise Larsen, Grønnevej 280, st. h., Virum.

Lundtofte skole:

Læge fru Mary Løber, Lystofte, Lyngby.

Fru Alice Cavling, Lyngbygårdsvej 15 B st. v., Lyngby.

Sorgenfriskolen:

Læge fru Mary Løber, Lystofte, Lyngby.

Fru Anna Lise Larsen, Grønnevej 280, st. h., Virum.

Billums skole:

Læge E. Trier-Hansen, Taarbæk Strandvej 65 B, Klampenborg.

Fru Anna Lise Larsen, Grønnevej 280, st. h., Virum.

Geelsgård kostskole:

Læge Hans Leo-Hansen, Bredesvinget 25, Virum.

Ved samtlige kommunale skoler er indrettet og monteret de fornødne lægeværelser.

Udgifter vedr. skolelægeordningen i regnskabsåret 1957/58.

Honorar til skolelægerne og skolesundhedsplejer-

skerne	kr. 102.709,06
Befordringsgodtgørelse	„ 581,41
Rekvisitter	„ 3.030,27
Tryksager	„ 1.400,14
Andre udgifter	„ 489,55

kr. 108.210,43

Statens tilskud andrager

„ 51.745,31

Kommunens nettoudgift..... kr. 56.465,12

Oversigt over antal undersøgte elever og deres legemsudvikling 1957/58.

enkelte skoler	Antal undersøgte elever			Legemsudviklingen											
				overvægtige				middelvægtige				undervægtige			
	dr.	pi.	i alt	dr.	pi.	i alt	0/0	dr.	pi.	i alt	0/0	dr.	pi.	i alt	0/0
elsborgskolen ...	678	688	1.366	38	39	77	5,6	617	598	1.215	89,0	23	51	74	5,4
kkenborgskolen .	430	431	861	26	10	36	4,2	382	383	765	88,8	22	38	60	7,0
legårdsskolen ...	454	464	918	15	19	34	3,7	421	397	818	89,1	18	48	66	7,2
meltofteskolen .	681	682	1.363	45	37	82	6,0	628	623	1.251	91,8	8	22	30	2,2
m skole.....	573	531	1.104	26	22	48	4,4	528	486	1.014	91,8	19	23	42	3,8
lsangårdsskolen	229	227	456	7	13	20	4,4	220	210	430	94,3	2	4	6	1,3
gevejens skole..	475	454	929	9	7	16	1,7	456	415	871	93,8	10	32	42	4,5
dtofte skole.....	663	628	1.291	29	32	61	4,7	609	558	1.167	90,4	25	38	63	4,9
dvad skole.....	83	73	156	2	6	8	5,1	75	63	138	88,5	6	4	10	6,4
rbæk skole	161	169	330	7	13	20	6,0	150	141	291	88,2	4	15	19	5,8
genfriskolen.....	82	64	146	4	6	10	6,8	74	54	128	87,7	4	4	8	5,5
ms skole	137	83	220	5	4	9	4,1	122	73	195	88,6	10	6	16	7,3
Knud Lavard sk.	99	106	205	1	2	3	1,5	86	86	172	83,9	12	18	30	14,6
lsgård kostskole.	86	68	154	6	6	12	7,8	75	53	128	83,1	5	9	14	9,1
I alt	4.831	4.668	9.499	220	216	436	4,6	4.443	4.140	8.583	90,3	168	312	480	5,1

Oversigt over sygelige tilstande m. v. hos eleverne 1957/58.

Sygelighedens art	Engelsborgskolen			Ulrikenborgskolen			Lindegårdsskolen			Hummeltofteskolen			Virumskole			Fuglsang-gårdsskolen			Kongevejens skole			Lundtofteskole			Raadvadskole			Taarbækskole			Sorgenfri-skolen			Billumsskole			Sct. Knud Lavard skole			Geelsgård kostskole			I alt					
	dr.	p.	ialt	dr.	p.	ialt	dr.	p.	ialt	dr.	p.	ialt	dr.	p.	ialt	dr.	p.	ialt	dr.	p.	ialt	dr.	p.	ialt	dr.	p.	ialt	dr.	p.	ialt	dr.	p.	ialt	dr.	p.	ialt	dr.	p.	ialt	dr.	p.	ialt						
ukkersyge.....	0	0	0	1	1	2	0	0	0	0	3	3	0	0	0	0	0	0	1	1	2	1	0	1	0	0	0	0	1	1	0	0	0	0	0	0	0	0	0	0	0	0	1	0	1	4	6	10
'pilepsi.....	2	1	3	0	2	2	2	1	3	0	2	2	2	0	2	0	1	1	1	0	1	2	1	3	0	0	0	0	1	1	2	1	3	0	0	0	1	0	1	1	0	1	13	10	23			
'areser efter børnelam-melse.....	2	4	6	1	4	5	4	2	6	2	3	5	4	0	4	3	1	4	1	1	2	1	1	2	1	0	1	1	1	2	0	0	0	0	2	2	1	0	1	28	21	49	49	40	89			
'odvorter.....	4	5	9	3	3	6	5	11	16	5	5	10	9	14	23	2	0	2	11	6	17	12	12	24	1	0	1	5	2	7	1	1	2	2	0	2	1	0	1	0	0	0	61	59	120			
'arasitære hudsygdomme	0	4	4	0	0	0	0	0	0	4	1	5	2	1	3	0	0	0	0	1	1	0	1	1	0	0	0	1	0	1	0	0	0	0	0	0	0	0	0	0	0	0	7	8	15			
'jertelidelser.....	0	0	0	0	0	0	3	2	5	0	2	2	1	1	2	1	0	1	1	1	2	2	0	2	0	0	0	0	0	0	0	0	0	0	0	0	1	0	1	0	1	1	9	7	16			
'sthma.....	1	0	1	1	1	2	8	9	17	1	1	2	7	3	10	0	5	5	3	0	3	6	5	11	2	1	3	2	2	4	0	0	0	1	1	2	2	0	2	0	0	0	34	28	62			
'sykiske lidelser.....	6	8	14	10	5	15	2	0	2	3	3	6	79	46	125	16	9	25	63	33	96	59	36	95	0	0	0	0	0	0	21	21	42	0	0	0	0	2	2	0	0	0	259	163	422			
'alefejl.....	15	6	21	9	11	20	3	1	4	2	0	2	24	9	33	3	19	22	15	7	22	15	5	20	1	0	1	2	0	2	6	2	8	0	0	0	0	1	1	16	8	24	111	69	180			
'ynsfejl.....	40	41	81	20	33	53	47	73	120	91	121	212	67	78	145	13	3	16	64	67	131	49	70	119	4	6	10	25	20	45	12	21	33	12	9	21	9	23	32	1	0	1	454	565	1.019			
'edsat hørelse.....	7	0	7	3	4	7	2	6	8	13	6	19	7	4	11	3	1	4	2	4	6	10	11	21	1	0	1	0	2	2	3	2	5	1	1	2	0	0	0	1	2	3	53	43	96			
'sikker farvesans.....	9	1	10	3	0	3	9	1	10	8	1	9	5	0	5	0	0	0	6	0	6	4	0	4	0	0	0	1	0	1	0	0	0	1	0	1	4	0	4	3	0	3	53	3	56			
'lbuminuri.....	0	0	0	0	1	1	0	0	0	1	2	3	0	0	0	1	2	3	0	0	0	1	1	2	0	0	0	0	0	0	1	1	2	0	1	1	0	0	0	0	0	0	4	8	12			
'ndre sygelige tilstande.	29	29	58	20	9	29	248	232	480	63	32	95	214	169	383	56	42	98	112	104	216	151	144	295	51	30	81	82	65	147	39	25	64	69	43	112	59	48	107	144	115	259	1.337	1.087	2.424			
I alt...	115	99	214	71	74	145	333	338	671	193	182	375	421	325	746	98	83	181	280	225	505	313	287	600	61	37	98	119	94	213	85	74	159	86	57	143	78	74	152	195	147	342	2.448	2.096	4.544			
'uberkulinpositiver.....	25	16	41	9	7	16	15	15	30	28	22	50	20	14	34	9	9	18	8	8	16	25	25	50	0	1	1	3	4	7	2	2	4	1	2	3	2	2	4	0	0	0	147	127	274			
'almette-vaccinerede.....	461	487	948	297	301	598	404	395	799	595	574	1.169	525	474	999	193	188	381	428	416	844	581	558	1.139	58	52	110	131	141	272	69	53	122	121	71	192	76	86	162	66	63	129	4.005	3.859	7.864			
'ifteri-vaccinerede.....	606	623	1.229	389	384	773	415	420	835	674	676	1.350	573	527	1.100	226	223	449	472	447	919	652	617	1.269	74	65	139	155	164	319	79	60	139	134	79	213	91	92	183	76	65	141	4.616	4.442	9.058			

XVIII. Oversigt over skolepsykologiske undersøgelser 1957/58.

	Antal undersøgte elever	Henvist til hjælpeskole	Andre foranstaltninger	Intet særligt at bemærke
Engelsborgskolen.....	42	11	16	15
Ulrikkenborgskolen.....	25	5	17	3
Lindegårdsskolen.....	21	4	11	6
Hummeltofteskolen.....	28	1	14	13
Virum skole.....	26	4	18	4
Fuglsangårdsskolen.....	15	3	12	0
Kongevejens skole.....	28	4	15	9
Lundtofte skole.....	35	10	19	6
Raadvad skole.....	8	2	6	0
Taarbæk skole.....	13	0	6	7
St. Knud Lavard skole.....	1	1	0	0
Skolemodenhedsprøver.....	10	1	5	4
I alt.....	252	46	139	67

Herudover er samtlige børn, der er anbragt på læsehold, blevet efterprøvet.

XIX. Skoletandplejen 1957-58.

Når børnene påbegynder deres skolegang i 1. klasse, udbeder skolen sig en skriftlig erklæring fra hjemmene om, hvorvidt børnene ønskes inddraget under skoletandplejen.

Såfremt et barn ikke ønskes behandlet af skoletandlæge, vil det i henhold til kommunens overenskomst med Dansk Tandlægeforening heller ikke senere kunne inddrages under skoletandplejen.

Der er indrettet skoletandklinik på følgende skoler: Engelsborgskolen, Ulrikkenborgskolen, Lindegårdsskolen, Hummeltofteskolen, Virum skole, Fuglsangårdsskolen, Kongevejens skole, Lundtofte skole og Taarbæk skole, hvortil børnene fra de skoler, der ikke har tandklinik, henvises.

Som skoletandlæger er pr. 1. august 1958 ansat:

Engelsborgskolen:

Klinikchef fru Birte Bang.
Børnetandlæge fru Hanne Kjer.

Ulrikkenborgskolen:

Klinikchef fru Kirsten Frost.
Børnetandlæge fru Agnete Maltbæk.

Lindegårdsskolen:

Klinikchef fru Elle Schjøtt.
Børnetandlæge fru Gertrud Arendrup.

Hummeltofteskolen:

Klinikchef fru Anna Iversen.
Børnetandlæge fru Lise Buthler-Jensen.

Virum skole:

Klinikchef fru Eva M. Captyn.
Børnetandlæge fru Esther Loldrup.

Fuglsanggårdsskolen:

Klinikchef fru Karen Bregm Christiansen.
Børnetandlæge fru Hjørdis Ring.

Kongevejens skole:

Klinikchef Fritz Bang.
Børnetandlæge fru Annelise Monberg.

Lundtofte skole:

Klinikchef frk. Kirsten Lerche-Thomsen.
Børnetandlæge fru Ingrid A. Væth.

Taarbæk skole:

Klinikchef fru Else Grunth.

Udgifter vedr. skoletandplejen i regnskabsåret 1957/58.

Honorar til skoletandlæger og klinikassistenter..	kr. 265.975,64
Pensionsforsikringsbidrag for skoletandlæger....	„ 18.465,24
Rekvisitter	„ 19.563,08
Tryksager	„ 633,30
Forskelligt.....	„ 4.923,28
	<u>kr. 309.566,54</u>
Statens tilskud (beregnet)	„ 87.566,00
Kommunens nettoudgift ...	<u>kr. 221.994,54</u>

Oversigt over antal undersøgte børn og antal behandlinger i skoleåret 1957/58.

De enkelte skoler	Antal børn	Antal behandlinger						
		fyldning	extr. *)	rensning	rodbehandl.	andre beh.	i alt	gennemsn. pr. barn
Engelsborgskolen	1.177	6.157	355	464	53	760	7.789	6,62
Ulrikkenborgskolen	780	5.747	460	278	11	332	6.828	8,75
Lindegårdsskolen	815	3.218	599	160	12	748	4.737	5,81
Hummeltofteskolen	1.261	4.277	508	890	137	845	6.657	5,28
Virum skole	1.058	3.028	438	244	20	2.074	5.804	5,49
Fuglsanggårdsskolen	439	1.552	240	196	47	491	2.526	5,75
Kongevejens skole	862	3.121	252	581	22	377	4.353	5,05
Lundtofte skole	1.251	4.371	612	479	82	852	6.396	5,11
Raadvad skole	145	506	55	54	7	80	702	4,84
Taarbæk skole	258	1.657	82	93	3	499	2.334	9,05
Sorgenfriskolen	143	628	67	75	9	51	830	5,80
Billums skole	73	288	18	11	0	16	333	4,56
Sct. Knud Lavard skole	114	372	59	13	4	93	541	4,75
Adventisternes børneskole	9	49	10	8	0	8	75	8,33
Hele skolevæsenet	8.385	34.971	3.755	3.546	407	7.226	49.905	5,95

*) Så godt som udelukkende mælketænder.

XX. Svømmeundervisningen.

Som hidtil blev der i sommerferien 1958 givet eleverne i samtlige skoler lejlighed til at få gratis undervisning i svømning.

Undervisningen foregik ved Frederiksdal fribad og på Taarbæk skoles søbadeanstalt, og indmeldelsesblanketter til deltagelse i undervisningen blev udleveret på skolerne umiddelbart før sommerferien. Eleverne kunne frit vælge mellem de to nævnte badeanstalter.

Der tilmeldtes ved:

Frederiksdal	463 (423) dr. og 393 (423) pi., i alt	856 (846) børn
Taarbæk . . .	347 (342) " " 228 (198) " , " 575 (540) "	
Tilsammen .	810 (765) dr. og 621 (621) pi., i alt	1.431 (1.386) børn

(I parenteserne er angivet de tilsvarende elevtal i sommeren 1957.)

Undervisningen strakte sig over i alt 42 dage i tiden 23. juni—9. august. Ved Taarbæk skoles søbadeanstalt undervistes daglig kl. 8—15 og ved Frederiksdal fribad daglig kl. 8—13.

I henhold til undervisningsministeriets bekendtgørelse af 24. marts 1939 afholdtes der ved undervisningens slutning prøver efter de i bekendtgørelsen fastsatte regler.

Aflagte svømmeprøver.

Prøvens art	Taarbæk			Frederiksdal			Tilsammen		
	dr.	p.	i alt	dr.	p.	i alt	dr.	p.	i alt
Den lille svømmepr.	27	18	45	33	19	52	60	37	97
Frisvømmerprøven	11	9	20	6	4	10	17	13	30
Livredningsprøven	9	5	14	2	3	5	11	8	19
Svømmeprøver i alt	47	32	79	41	26	67	88	58	146

Endvidere bestod 118 drenge i Taarbæk samt 86 drenge og 54 piger i Frederiksdal prøven i 200 m fri svømning og deltog derved i den af Dansk Svømmeforbund arrangerede folkelandskamp 1958.

Som hidtil fortsattes svømmeundervisningen ved Frederiksdal fribad efter sommerferien.

Undervisningen, der begyndte den 11. august og sluttede den 30. august, strakte sig over i alt 18 dage. Der undervistes daglig kl. 14¹⁵—16¹⁵.

Der var tilmeldt 105 drenge og 56 piger, i alt 161 børn, som alle havde gået til undervisning i sommerferien.

Ved undervisningens afslutning aflagde 21 drenge og 20 piger 200 m prøven, 9 drenge og 4 piger den lille svømmeprøve, 5 drenge og 7 piger frisvømmerprøven, 2 drenge og 4 piger livredningsprøven og 3 drenge og 2 piger Dansk Livredningsforbunds bjærgeprøve.

Kommunens udgifter til lærerlønninger m. m. for sommeren 1958 udgjorde 13.702,94 kr.

XXI. Udgifter til skolevæsenet i regnskabs- året 1957-58.

1. Lærerlønninger m. m.	kr.	5.547.849,60
2. Lærernes pensionsfond	"	35.504,78
3. Vedligeholdelse af bygninger, pladser og hegn ..	"	289.394,24
4. " " inventar	"	47.535,32
5. Undervisningsmidler og materiel	"	484.548,79
6. Brændsel	"	177.650,17
7. Skolernes rengøring	"	626.692,38
8. Tilsyn med børnenes sundhedstilstand	"	278.459,66
9. Ungdomsundervisning m. m.	"	227.557,75
10. Tilskud til forskellige skoler m. m.	"	70.976,90
11. Administrationsudgifter	"	204.215,73
12. Feriekolonier, svømmeundervisning, skole- idræt m. m.	"	121.660,83
13. Lundtofte gamle skole	"	8.795,24
14. Forsikringer, skatter og afgifter	"	64.900,36
15. Understøttelser	"	3.397,02
16. Forskellige udgifter	"	220.759,01
17. Forrentning	"	784.111,02
18. Afskrivning	"	401.084,76
		kr. 9.595.093,56

Herfra går:

19. Statens og skolefondens til- skud til lærerlønninger ..	kr.	3.259.129,97
20. Andre statstilskud	"	73.399,91
21. Lejeindtægter o. l.	"	24.830,20
22. Diverse indtægter	"	23.631,10
23. Tilskud fra den fælleskom- munale udligningsfond ...	"	1.023.410,00
		kr. 4.404.401,18
		Kommunens nettoudgift kr. 5.190.692,38

**XXII. Oversigt over kommunens skoleregnskab
i de 3 sidste regnskabsår.**

	1957/58		1956/57		1955/56	
	i alt	pr. barn	i alt	pr. barn	i alt	pr. barn
Bruttoudgift	9.595.093,56	1.066,50	8.571.338,77	993,32	7.670.183,20	928,82
Kommunens udgift ÷ stats- tilskud og andre indtægter	6.214.102,38	690,76	5.536.256,17	641,59	5.142.990,73	622,78
Tilskud i h. t. lov om fæl- leskommunal udligning ..	1.023.410,00	113,76	771.480,00	89,41	709.560,00	85,92
Nettoudgift	5.190.692,38	577,00	4.764.776,17	552,18	4.433.430,73	536,86
<i>Heri er medregnet kommunens udgift til:</i>	i alt	betyder pr. barn	i alt	betyder pr. barn	i alt	betyder pr. barn
Aften- og ungdomsskoler m. m. med	227.557,75	25,30	177.364,96	20,55	165.727,12	20,07
Teknisk skole, handelsskolen m. fl. med	70.976,90	7,89	62.495,30	7,24	58.418,18	7,07
Undervisning af børn i andre kommuner med	29.782,35	3,31	13.806,17	1,60	12.932,60	1,57
Lærebøger til elever i gym- nasieskoler med *).....	—	—	—	—	400,00	0,05
	328.317,00	36,50	253.666,43	29,39	237.477,90	28,76

*) For 1956/57 og 1957/58 medregnet under posten: Teknisk skole, handelsskolen m. fl.