



# Danskernes Historie Online

Danske Slægtsforskeres Bibliotek

## Dette værk er downloadet fra Danskernes Historie Online

**Danskernes Historie Online** er Danmarks største digitaliseringsprojekt af litteratur inden for emner som personalhistorie, lokalhistorie og slægtsforskning. Biblioteket hører under den almenyttige forening Danske Slægtsforskere. Vi bevarer vores fælles kulturarv, digitaliserer den og stiller den til rådighed for alle interesserede.

### Støt Danskernes Historie Online - Bliv sponsor

Som sponsor i biblioteket opnår du en række fordele. Læs mere om fordele og sponsorat her: <https://slaegtsbibliotek.dk/sponsorat>

### Ophavsret

Biblioteket indeholder værker både med og uden ophavsret. For værker, som er omfattet af ophavsret, må PDF-filen kun benyttes til personligt brug.

### Links

Slægtsforskeres Bibliotek: <https://slaegtsbibliotek.dk>

Danske Slægtsforskere: <https://slaegt.dk>

17  
LYNGBY-TAARBÆK KOMMUNES SKOLEVÆSEN

# BERETNING

FOR

SKOLEÅRET 1. AUGUST 1961—31. JULI 1962

VED

*THORMOD THOMSEN*

skoledirektør.



22' ÅRGANG

Statens pædagogiske Studiesamling  
København

LYNGBY-TAARBÆK KOMMUNES SKOLEVÆSEN

# BERETNING

FOR

SKOLEÅRET 1. AUGUST 1961—31. JULI 1962

VED

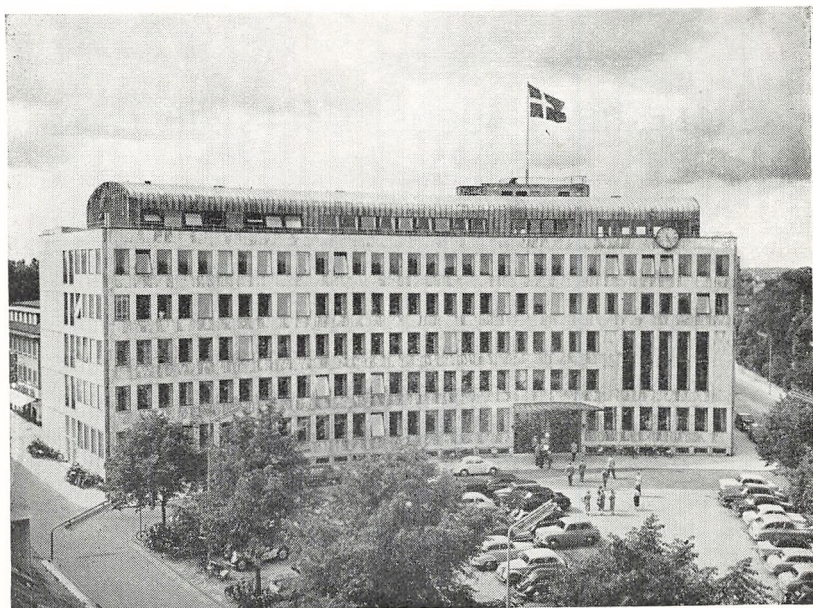
*THORMOD THOMSEN*

skoledirektør.



22' ÅRGANG

Statens pædagogiske Studiesamling  
København





## INDHOLDSFORTEGNELSE

A. Indledning.		Side
1. Skolebyggeri m. m. ....		5
2. Afsked med skolevæsenet .....		9
B. Beretning.		
I. Skolevæsenets ledelse.		
1. Skolekommissionen .....		10
2. Skoleudvalget .....		11
3. Ungdomsnævnet .....		11
4. Forvaltningens administration .....		13
II. Skolerne.		
1. De enkelte skoler og skolernes inspektører .....		13
2. Skolepsykologisk kontor .....		14
3. Talekonsulentens kontor .....		14
4. Lærerrådene .....		14
5. Fælleslærerrådet .....		15
III. Skolebygningerne.		
1. Bogført værdi .....		15
2. Oversigt over skolernes lokaleforhold pr. $31/12$ 1961 .....		15
IV. Eleverne.		
1. Kommunens skoler:		
a. Elevtal, klassetal og klassekvotient pr. $31/12$ 1961 .....		16
b. De enkelte skolers elevantal pr. $31/12$ 1961 .....		17
c. Elevernes fordeling på de enkelte klassetrin pr. $31/12$ 1961 ..		18
d. Antal klasser, børn og nye stillinger i årene 1934—62 .....		19
e. Indmeldelser til 1. klasserne i årene 1953—62 .....		20
f. Antal undervisningspligtige børn til 1. klasserne i skole- årene 1963/64—1969/70 .....		20
g. Skoledagenes antal .....		21
h. Forsømmelser .....		21
2. Andre skoler — antal undervisningspligtige elever pr. $31/12$ 1961.		21
V. Undervisningen.		
1. Undervisningspligten og skoleåret .....		22
2. Skoleafdelinger .....		22

	Side
<i>VI. Årsprøver og eksaminer.</i>	
1. Årsprøver .....	23
2. Latinundervisning .....	23
3. Eksaminer .....	24
<i>VII. Stillinger og lærerpersonale.</i>	
1. Antal stillinger .....	25
2. Ansættelser .....	26
3. Afgang .....	27
4. Lærerpersonalet .....	28
5. Jubilæer .....	39
6. Skolebetjente .....	39
<i>VIII. Aften- og ungdomsskolerne.</i>	
A. Den kommunale aftenskole .....	39
B. Andre aftenskoler .....	42
C. Kursus til „Teknisk forberedelseseksamen“ .....	44
D. Ungdomsskolen .....	46
E. Åbne fritidsklubber .....	47
<i>IX. Båndcentralen .....</i>	49
<i>X. Feriekoloniarbejdet .....</i>	50
<i>XI. Ferierejser .....</i>	51
<i>XII. Lejrskoler .....</i>	51
<i>XIII. Skolebespisning .....</i>	52
<i>XIV. Skolebibliotekerne .....</i>	53
<i>XV. Skolebio .....</i>	57
<i>XVI. Skoleidrætsstævne .....</i>	58
<i>XVII. Skolelægeordningen .....</i>	59
<i>XVIII. Skolepsykologiske undersøgelser og talepædagogisk arbejde .....</i>	62
<i>XIX. Skoletandplejen .....</i>	63
<i>XX. Svømmeundervisningen .....</i>	66
<i>XXI. Udgifter til skolevæsenet i regnskabsåret 1961-62 .....</i>	68
<i>XXII. Oversigt over kommunens skoleregnskab i de 3 sidste regnskabsår .....</i>	69

## A. Indledning.

### 1. Skolebyggeri m. m.

#### a. Skoleindvielse.

Ved skoleårets begyndelse i august 1961 var Trongårdsskolen — Lyngby-Taarbæk kommunes 12. skole — og Jonstrup stats-



*Hovedindgangen til Trongårdsskolen*



seminarium færdigbygget, og man kunne den 6. september officielt indvi det samlede kompleks ved en meget smuk højtidelighed i seminariets store festsal.

Der deltog ikke færre end 600 gæster i højtideligheden.

Takket være den omstændighed, at man indviede to selvstændige institutioner samtidig, var talernes række meget lang.

For seminariet talte kontorchef Vagn Jensen (byggeudvalgets formand), undervisningsminister Jørgen Jørgensen, statskonsulent K. Helveg Petersen og seminarirektor Aage Morville.

For Trongårdsskolen talte borgmester P. Fenneberg, der officielt overdrog skolen til skolevæsenet. Endvidere talte skoleudvalgets formand, viceborgmester Ole Harkjær, skoledirektør Thormod Thomsen og skoleinspektør Johannes Lollike.



*Bibliotekshaven ved Trongårdsskolen*



Festligheden indledtes med fællessang: "Se, nu stiger solen", og afsluttedes med: "Som dybest brønd". Ind imellem talerne var der musikalsk underholdning.

Seminariets kor og orkester under ledelse af seminarielæktor Frede Enkegaard bidrog til feststemningen med uddrag af Buxtehudes kantate "Eders hele værk", og elever fra Trongårdsskolen spillede og sang ledet af lærer Sten-Tolle Bay "Viva la musica" af Prætorius.

Efter indvielseshøjtideligheden havde gæsterne lejlighed til at bese hele det omfattende skolekompleks, og derefter var undervisningsministeriet og Lyngby-Taarbæk kommune i fællesskab værter ved en frokost, hvori der deltog over 300 gæster.

Også ved frokosten blev der holdt en lang række taler; bl. a. talte professor Hans Erling Langkilde på arkitekternes vegne.

Trongårdsskolen er opført som en 3-sporet skole med plads til ca. 800 elever. Den indeholder 24 almindelige klasselokaler, en række særlokaler, 2 gymnastiksale, administrationslokaler, lærerværelse og lokaler til læge og tandlæge.

Bygningerne, der — bortset fra en enkelt toetages fløj med klasseværelser for de større elever — er opført i én etage, grupperer sig om en legeplads for de små elever, en legeplads for de større elever og en meget smuk bibliotekshave udformet som en vandhave.

Allerede ved indvielsen havde Trongårdsskolen flere elever, end skolen er bygget til: 928 elever i 37 klasser.

#### b. *Ny skole i Lyngby østkvarter.*

Lyngby-Taarbæk kommunalbestyrelse godkendte i sit møde den 16. januar 1961 byggeprogrammet for en 4-sporet skole og vedtog at lade skolen opføre syd for Gyrithe Lemches Vej ved Lyngby stadion. Endvidere vedtog man at anmode arkitekterne Chr., Erik og Aage Holst om at udarbejde et skitseforslag.

Arkitekternes skitseprojekt blev — sammen med fælleslærer-rådets og skolekommissionens erklæringer — forelagt for kommunalbestyrelsen den 18. september 1961. Skitseprojektet blev enstemmigt godkendt, og det vedtoges at anmode arkitekterne om at udarbejde et detailprojekt.

Ved skoleårets udgang var man nået så langt frem med detailprojekteringen, at man kunne indsende ansøgning til bolig-

ministeriet om igangsætningstilladelse. Af hensyn til det stærkt øgede pres på skolerne i Lyngby østkvarter må man håbe, at der gives tilladelse til at påbegynde byggeriet i foråret 1963.

*c. Modernisering og udvidelse af Virum skole.*

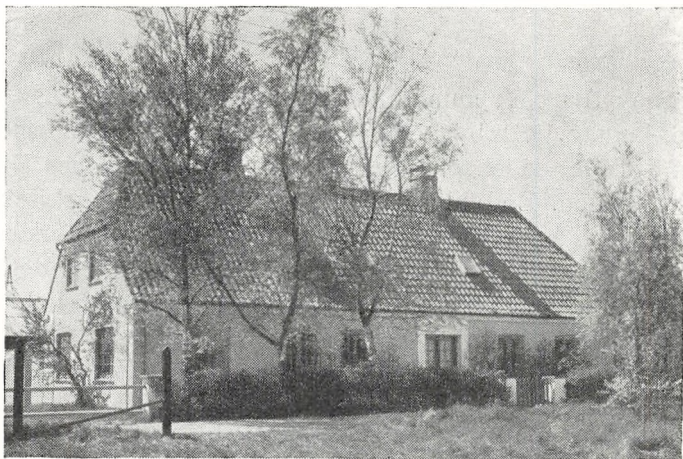
I skoleudvalgets møde den 10. oktober 1961 behandlede et forslag fra skoleforvaltningen om, at der over en passende periode blev foretaget en modernisering af de ældre skoler i kommunen. Endvidere foreslog forvaltningen, at man snarest lod udarbejde planer for en modernisering og udvidelse af Virum skole, hvor man i en længere årrække har måttet benytte interimistiske lokaler i to træbarakker.

Efter at skoleudvalget havde indhentet erklæringer fra skolekommissionen og Virum skoles lærerråd, blev forslaget forelagt i kommunalbestyrelsens møde den 13. november 1961, hvor det vedtoges at lade udarbejde et skitseforslag til en udvidelse og modernisering af Virum Skole.

Kommunalbestyrelsen har vedtaget at anmode arkitekterne Aage og Johannes Palludan om at udarbejde skitseforslaget.

*d. Ny feriekoloni.*

I maj 1961 godkendte kommunalbestyrelsen efter indstilling fra skoleudvalget et byggeprogram for en ny feriekolonibygning



*Klitgården*

med plads til 72 elever på "Klitgården"s grund ved Nykøbing S. Man vedtog samtidig at anmode teknisk forvaltning om at udarbejde et skitseforslag.

I august 1961 forelå skitseforslaget, og man vedtog at indhente en erklæring fra kommunelærerforeningens feriekoloniudvalg.

I kommunalbestyrelsens møde den 13. november godkendtes skitseprojektet, og der blev givet en bevilling på 20.000 kr. til detailprojekteringen.

## **2. Afsked med skolevæsenet.**

Ved kongelig resolution af 9. juni 1962 har skoleinspektør Helge Knudsen, Engelsborgskolen, fået bevilget afsked med pension fra 31. juli 1962.

Skoleinspektør Helge Knudsen kom i 1947 til Lyngby-Taarbæk kommune fra Bogense, hvor han havde været skoleinspektør i en længere årrække.

Helge Knudsens ledelse af Engelsborgskolen var præget af hans stilfærdige og beskedne væsen; han var vågen og lydhør over for nye pædagogiske ideer, og hans levende interesse for kunst og musik satte sig spor i skolens liv.

Han viste gennem de 15 år sit store lærerkorps den tillid, der er den naturlige forudsætning for et frugtbart skolearbejde i frihed under ansvar.

---



## B. Beretning.

---

### I. Skolevæsenets ledelse.

1. *Skolekommissionen.*

a. indtil  $31/5$  1962:

Direktør Ole Harkjær (formand)

Fru Karen Schack

Fru Else Stochholm

Vinhandler Leif Paustian

Redaktør Karl Poulsen

Dyrlæge Gunnar Mortensen

Fuldmægtig Carlo Hansen

Fuldmægtig Poul Lundsøl

Jørgen Stege (Engelsborgskolen og Ulrikkenborgskolen)

Fru Esther Laisbo (Lindegårdsskolen)

Bankfuldmægtig Poul Gjerløw (Hummeltofteskolen og Fuglsangsgårdsskolen)

Fru Elisabeth Lunn (Virum skole)

Formand K. Lind-Nielsen (Kongevejens skole og Sorgenfri-skolen)

Prokurist Niels J. Løber (Lundtofte skole)

Disponent John Kjeldsen (Raadvad skole og Taarbæk skole).

b. fra  $1/6$  1962:

Direktør Ole Harkjær (formand)

Vinhandler Leif Paustian

Advokat fru Inger Giødesen

Prokurist Jørgen Stege

Assurandør Ebbe Boje Madsen

Redaktør Karl Poulsen

Dyrlæge Gunnar Mortensen

Kaptajn Oscar Haufort (Engelsborgskolen og Ulrikkenborgskolen)  
 Kasserer Hans Christiansen (Lindegårdsskolen og Trongårdsskolen)  
 Fru Kirsten Hjortkjær (Hummeltofteskolen og Fuglsanggårds- skolen)  
 Fru Esther Jepsen (Virum skole)  
 Overassistent Børge Holst Larsen (Kongevejens skole og Sorgenfriskolen)  
 Sekretær, cand. polit. Hans Fr. Boserup (Lundtofte skole)  
 Disponent John Kjeldsen (Raadvad skole og Taarbæk skole).

## 2. *Skoleudvalget.*

a. indtil  $31/3$  1962:

Direktør Ole Harkjær (formand)  
 Fru Else Stochholm  
 Vinhandler Leif Paustian  
 Dyr læge Gunnar Mortensen  
 Fuldmægtig Carlo Hansen.

b. fra  $1/4$  1962:

Direktør Ole Harkjær (formand)  
 Vinhandler Leif Paustian  
 Fuldmægtig Carlo Hansen  
 Advokat fru Inger Giødesen  
 Prokurist Jørgen Stege.

## 3. *Ungdomsnævnet.*

a. indtil  $30/6$  1962:

Direktør Ole Harkjær (formand)  
 Fuldmægtig Carlo Hansen  
 Viceinspektør frøken Valborg Olesen  
 Pastor Frede Bonde Pedersen  
 Blikkenslagermester E. Stawitzsky  
 Lærerinde fru Hanne Bohr  
 Redaktør Karl Poulsen  
 Ingeniør Ketill Tønnesen.

b. fra  $1/7$  1962:

Direktør Ole Harkjær (formand)  
 Fru Jytte Peter Petersen

Kommunelærer Arne Ydesen  
 Fru Kirsten Harder  
 Blikkenslagermester E. Stawitzsky  
 Toldbetjentformand Børge Seeger  
 Fuldmægtig Carlo Hansen  
 Redaktør Karl Poulsen  
 Fabrikant Jens Zachariassen.

*Ungdomsskoleudvalget.*

a. indtil  $30/6$  1962:

Direktør Ole Harkjær (formand)  
 Fuldmægtig Carlo Hansen  
 Viceinspektør frøken Valborg Olesen  
 Tømrermester Robert Christiansen  
 Specialarbejder Niels Jørgensen.

Med henblik på gennemførelsen af den 2-årige ungdomsskole suppleredes ungdomsskoleudvalget med skolekommissionsmedlem Jørgen Stege.

b. fra  $1/7$  1962:

Direktør Ole Harkjær (formand)  
 Fuldmægtig Carlo Hansen  
 Kommunelærer Arne Ydesen  
 Tømrermester Robert Christiansen  
 Specialarbejder Niels Jørgensen

Med henblik på gennemførelsen af den 2-årige ungdomsskole suppleres ungdomsskoleudvalget med skolekommissionsmedlem Jørgen Stege.

*Det rådgivende aftenskoleudvalg.*

a. indtil  $30/8$  1962:

Redaktør Karl Poulsen (formand)  
 Lærerinde fru Hanne Bohr  
 Ingeniør Ketill Tønnesen  
 Aftenskoleinspektør E. Hechmann.

b. fra  $1/7$  1962:

Redaktør Karl Poulsen (formand)  
 Fuldmægtig Carlo Hansen  
 Toldbetjentformand Børge Seeger



Fabrikant Jøns Zachariassen  
 Fru Rigmor Wamberg  
 Aftenskoleinspektør E. Hechmann.

4. *Forvaltningens administration.*

Lyngby Torv 1:

Skoledirektør:

Thormod Thomsen

Viceskoledirektør:

Aage Hansen

Kontorchef:

R. Dinesen.

Lyngby Torv 3:

Kontoret for aften- og ungdomsundervisning:

Aftenskoleinspektør E. Hechmann.

## II. Skolerne.

1. *Skolerne og skolernes inspektører pr. 1/8 1962.*

Engelsborgskolen, Bagsværdvej 41, Lyngby.

Kst. skoleinspektør: frøken Valborg Olesen, telf. 87 06 46.

Lærerværelset: telf. 87 52 29.

Ulrikkenborgskolen, Ulrikkenborg Allé 60, Lyngby.

Skoleinspektør: A. Nyvold, telf. 87 06 38.

Lærerværelset: telf. 87 74 16.

Lindegårdsskolen, Lyngbygårdsvej 37—39, Lyngby.

Skoleinspektør: E. Kann, telf. 87 12 69.

Hummeltofteskolen, Grønnevej 218, Virum.

Skoleinspektør: R. Dahl-Nielsen, telf. 84 54 50.

Lærerværelset: telf. 85 08 23.

Virum skole, Parcelvej 165, Virum.

Skoleinspektør: Ejner Steen Rosdahl, telf. 84 60 46.

Lærerværelset: telf. 85 38 55.

Fuglsanggårdsskolen, Askevænget 10, Virum.

Skoleinspektør: A. Winther-Rasmussen, telf. 84 82 26.

Lærerværelset: telf. 85 22 64.

Kongevejens skole, Kongsvænget 10, Virum.

Skoleinspektør: E. Ziegler, telf. 85 06 47.

Lærerværelset: telf. 85 08 68.

Lundtofte skole, Nøjsomhedsvej 1—11, Lyngby.

Skoleinspektør: J. Stig Hansen, telf. 87 87 16.

Lærerværelset: telf. 87 87 49.

Lundtofte gl. skole: telf. 87 17 45.

Tronggårdsskolen, Tronggårdsvej 50, Lyngby.

Skoleinspektør: Johs. Lollike, telf. 87 95 18.

Lærerværelset: telf. 87 46 45.

Raadvad skole, Raadvad, Springforbi.

Skoleinspektør: K. L. Brogaard, telf. 80 30 74.

Taarbæk skole, Taarbæk Strandvej 96, Klampenborg.

Skoleinspektør: Johs. P. Olsen, telf. Bellevue 318.

Lærerværelset: telf. Bellevue 411.

Sorgenfriskolen, Kongevejen 55, Lyngby.

Skoleinspektør: Børge Jørgensen, telf. 87 47 50.

Lærerværelset: telf. 87 79 93.

2. *Skolepsykologisk kontor pr. 1/8 1962:*

Adresse: Lundtofte Skolestræde 2, Lyngby.

Ledende skolepsykolog: A. Søgård, telf. 87 50 85.

3. *Talekonsulentens kontor pr. 1/8 1962:*

Adresse: Sorgenfriskolen, Kongevejen 55, Lyngby.

Talekonsulent: Fru Inga Nilsson, telf. 87 50 81.

4. *Lærerrådene pr. 1/8 1962.*

Skolernes lærerråd har til formænd valgt følgende:

Engelsborgskolen: Overlærer Erik Møikjær.

Ulrikkenborgskolen: Lærer Chr. Adersen.

Lindegårdsskolen: Lærer E. Cramer.

Hummeltofteskolen: Lærer Flemming Tommerup Jensen.

Virum skole: Overlærer fru Anna Vigild.

Fuglsanggårdsskolen: Overlærer V. Ovesen.

Kongevejens skole: Lærer Knud Holm.

Lundtofte skole: Lærer Ole Pagh Petersen.

Tronggårdsskolen: Overlærer Th. Basland.

Raadvad skole: Overlærer J. Lebech.  
 Taarbæk skole: Overlærer H. O. Andersen.  
 Sorgenfriskolen: Lærer Ib Jan Mittet.

5. *Fælleslærerrådet.*

Formand: Overlærer H. Bohn Christiansen, Kongevejens skole.

### III. Skolebygningerne.

1. *Bogført værdi.*

Kommunens skoler er pr.  $\frac{31}{3}$  1962 bogført til en samlet værdi af 27.528.435,36 kr., heraf inventar 3.928.046,35 kr.

2. *Skolernes lokaleforhold pr.  $\frac{31}{12}$  1961.*

	Engelsborg- skolen	Ulriken- borgskolen	Lindegårds- skolen	Hummel- tofteskolen	Virum skole	Fuglsang- gårdsskolen	Kongevejens skole	Lundtofte skole*)	Trøngårds- skolen	Raadvad skole	Taarbæk skole	Sorgenfri- skolen
Alm. klasseværelser .	35	24	24	24	24	24	24	30	24	4	12	13
Læseholdsværelser . .	0	3	0	3	0	3	0	4	3	0	1	0
Gymnastiksale . . . . .	3	2	2	2	2	2	2	3	2	1	2	1
Sløjdværelse . . . . .	1	1	1	1	1	1	1	1	1	1	1	1
Skolekøkken . . . . .	1	1	1	1	1	1	1	1	1	1	1	1
Fysikværelse . . . . .	1	1	1	1	1	1	1	1	1	0	1	0
Naturhistorieværelse	1	1	1	1	1	1	1	1	1	0		0
Håndarbejdsværelse .	1	1	1	1	1	1	1	1	1	0	1	1
Tegneværelse . . . . .	1	1	1	1	1	1	1	1	1	0	0	0
Biblioteksværelse . . .	1	1	1	1	1	1	1	1	1	0	0	1
Sanglokale . . . . .	1	1	1	1	1	1	1	1	1	0	0	1
Lægeværelse . . . . .	1	1	1	1	1	1	1	1	1	0	1	1
Tandklinik . . . . .	1	1	1	1	1	1	1	1	1	0	1	0
Lærerværelser . . . . .	2	1	1	1	1	1	1	2	1	1	1	1
Kontorer . . . . .	3	2	2	2	2	2	2	3	2	0	1	3

\*) Heri medregnet lokalerne i Lundtofte gamle skole.

Herudover var indrettet interimistiske lokaler ved Engelsborgskolen, Hummeltofteskolen og Virum skole i kælder og barak m. m.



## IV. Eleverne.

## 1. Kommunens skoler.

a. *Elevtal, klassetal og klassekvotient pr. 31/12 1961.*

De enkelte skoleafdelinger	Antal elever	Antal klasser	Klassekvotient
Hovedskolen m. m. ....	7.476	299	25,0
Eksamensafdelingen .....	1.805	79	22,8
	9.281	378	24,6
Specialundervisning:			
Hjælpekole (Sorgenfriskolen).....	198	16	12,4
Læseklasser .....	58	4	14,5
I alt..	9.537	398	

b. De enkelte skolers elevantal pr. 31/12 1961.

	Under undervisningspligtig alder			I undervisningspligtig alder			Over undervisningspligtig alder			Tilsammen		
	dreng	piger	i alt	dreng	piger	i alt	dreng	piger	i alt	dreng	piger	i alt
Engelsborgskolen .....				416	377	793	106	153	259	522	530	1.052
Ulrikkenborgskolen .....				277	258	535	87	98	185	364	356	720
Lindegårdsskolen .....				306	286	592	115	124	239	421	410	831
Hummeltofteskolen .....				468	481	949	172	160	332	640	641	1.281
Virum skole .....	0	1	1	412	395	807	157	162	319	569	558	1.127
Fuglsanggårdsskolen .....				404	390	794	101	104	205	505	494	999
Kongevejens skole .....				323	322	645	126	121	247	449	443	892
Lundtofte skole .....				458	427	885	122	107	229	580	534	1.114
Trongårdsskolen .....				385	420	805	64	51	115	449	471	920
Raadvad skole .....				73	51	124	0	0	0	73	51	124
Taarbæk skole .....				87	110	197	33	49	82	120	159	279
Sorgenfriskolen .....				97	61	158	20	20	40	117	81	198
I alt...	0	1	1	3.706	3.578	7.284	1.103	1.149	2.252	4.809	4.728	9.537





## d. Børnetal og antal klasser i årene 1934—62.

	Engelsborgskolen		Ulrikkenborgskolen		Lindegårdsskolen		Hummeltofteskolen		Virumskole		Fuglsanggårdsskolen		Kongevejens skole		Lundtofteskole		Trongårdsskolen		Raadvadskole		Taarbækskole		Sorgenfri-skolen		Hele skolevæsenet		Stigning		Nye lærerstillinger	Lærerstilling i alt		
	antal børn	antal klasser	antal børn	antal klasser	antal børn	antal klasser	antal børn	antal klasser	antal børn	antal klasser	antal børn	antal klasser	antal børn	antal klasser	antal børn	antal klasser	antal børn	antal klasser	antal børn	antal klasser	antal børn	antal klasser	antal børn	antal klasser	antal børn	antal klasser	antal børn	antal klasser			i børnetal	i klasse-tal
pr. 31/12:																																
1934	730	27			447	14			176	7			166	7	133	7			127	6	188	10					1967	78			6	71
1935	851	30			429	14			196	7			154	7	121	7			114	6	194	10					2054	81	87	3	2	73
1936	947	32			406	14			206	7			163	7	123	7			101	6	214	10					2160	83	106	2	1	74
1937	1017	35			434	14			208	7			230	10	119	7			98	6	230	11					2336	90	176	7	4	78
1938	1072	38			398	14			212	8			291	11	126	7			99	6	217	11					2415	95	79	5	6	84
1939	1090	38			408	14			214	8			346	14	150	7			95	6	236	11					2539	98	124	3	6	90
1940	1100	38			399	14			223	10			382	16	135	7			99	6	240	11					2578	102	39	4	4	94
1941	1105	41			389	14			228	11			408	17	168	7			81	6	260	11					2639	107	61	5	6	100
1942	1124	42			402	14			277	12			442	17	169	7			91	6	264	11					2769	109	130	2	1	101
1943	1120	44			396	14			305	14			478	21	163	7			89	6	250	11					2801	117	32	8	9	110
1944	1177	45			403	14			385	16			527	22	168	7			79	6	260	11					2999	121	198	4	5	115
1945	1214	45			568	24			474	18			519	19	166	7			82	6	255	11					3278	130	279	9	7	122
1946	1294	47			641	28			600	20			587	21	175	7			85	6	246	11					3628	140	350	10	12	134
1947	1337	47			719	30			696	25			627	23	179	7			78	6	234	12					3870	150	242	10	9	143
1948	1329	50			779	33			758	27			724	28	192	7			96	6	247	12					4125	163	255	13	13	156
1949	1386	54			792	30			865	31			837	31	179	9			130	6	264	11	80	6	4533	178	408	15	15	171		
1950	1452	56			921	35			1027	38			935	33	186	10			127	6	284	11	89	6	5021	195	488	17	11	182		
1951	1563	61			1013	37			1257	45			994	36	251	11			133	6	285	13	91	6	5587	215	566	20	18	200		
1952	1093	43	771	29	1010	36			1433	48			1076	40	280	12			145	6	309	14	94	6	6211	234	624	19	17	217		
1953	1146	45	869	32	930	36	843	27	1138	39			847	33	679	24			156	6	318	15	100	7	7026	264	815	30	30	247		
1954	1209	48	876	33	948	36	1148	38	1248	42			870	31	852	30			156	6	328	15	100	7	7735	286	709	22	26	273		
1955	1257	51	891	34	956	37	1384	48	1264	46			936	33	976	36			157	6	325	15	112	8	8258	314	523	28	31	304		
1956	1309	51	889	34	921	37	1567	55	1240	47			956	33	1141	41			158	6	317	14	131	9	8629	327	371	13	18	322		
1957	1379	52	867	35	921	36	1357	49	1133	44	454	16	939	34	1313	45			159	6	330	14	144	10	8996	341	367	14	21	343		
1958	1314	51	856	35	932	37	1372	49	1119	44	720	25	927	36	1382	49			149	6	358	14	173	12	9302	358	306	17	20	363		
1959	1205	48	809	34	890	35	1368	48	1154	44	890	33	904	36	1045	41	492	18	144	6	333	14	186	13	9420	370	118	12	27	390		
1960	1139	47	781	33	846	33	1356	48	1164	44	961	37	899	35	1098	42	734	30	137	6	293	13	201	15	9609	383	189	13	9	399		
1961	1052	45	720	33	831	35	1281	47	1127	44	999	40	892	37	1114	44	920	37	124	6	279	14	198	16	9537	398	÷72	15	71	470		
Skoleårets beg. pr. 1/8																																
1962	978	41	749	32	798	33	1214	45	1078	41	995	42	860	38	1184	47	1037	40	109	5	256	13	183	14			9441	385	÷96	÷13	÷56	414

## e. Indmeldelser til kommuneskolernes 1. klasser i årene 1953—62.

	1953	1954	1955	1956	1957	1958	1959	1960	1961	1962
Engelsborgskolen . . .	168	162	162	141	154	140	101	99	108	90
Ulrikkenborgskolen .	152	117	92	90	94	88	72	87	51	87
Lindegårdsskolen . . .	118	145	109	114	116	123	82	80	105	94
Hummeltofteskolen . .	223	237	234	231	148	149	111	140	113	123
Virum skole . . . . .	178	182	128	135	118	108	117	116	127	117
Fuglsanggårdsskolen	—	—	—	—	118	134	90	109	108	107
Kongevejens skole . .	100	97	112	92	96	93	83	100	84	113
Lundtofte skole . . . .	145	177	156	194	225	193	103	170	159	147
Trongårdsskolen . . . .	—	—	—	—	—	—	123	140	112	120
Raadvad skole . . . . .	32	22	29	30	34	28	24	24	22	21
Taarbæk skole . . . . .	53	43	40	30	28	44	21	23	16	24
I alt . . .	1169	1182	1062	1057	1131	1100	927*)	1088	1005	1043
Antal 1. klasser i alt.	42	42	40	36	37	39	34	40	39	36

\*) Det forholdsvis lave tal skyldes den nye folkeskolelovs ændrede indskrivningsregler, som kun indvirker på tallet dette ene år.

## f. Antal undervisningspligtige børn til 1. klasserne pr.

	1/8-63	1/8-64	1/8-65	1/8-66	1/8-67	1/8-68	1/8-69
Engelsborgskolen . . . . .	73	84	72	78	80	84	95
Ulrikkenborgskolen . . . . .	103	97	77	103	94	96	117
Lindegårdsskolen . . . . .	50	64	65	60	82	80	79
Hummeltofteskolen . . . . .	127	119	119	109	108	96	86
Virum skole . . . . .	145	130	136	141	126	113	116
Fuglsanggårdsskolen . . . . .	87	96	95	101	98	93	98
Kongevejens skole . . . . .	84	79	66	61	69	63	60
Lundtofte skole . . . . .	155	160	167	152	164	147	152
Trongårdsskolen . . . . .	142	135	146	139	131	136	102
Raadvad skole . . . . .	65	59	46	45	42	38	44
Taarbæk skole . . . . .	18	27	34	15	20	27	22
I alt . . .	1049	1050	1023	1004	1014	973	971

Ovenstående statistik er udarbejdet af folkeregistret på grundlag af indbyggerantallet pr. 1. august 1962.

## g. Skoledagenes antal.

Skoledagenes antal i kalenderåret 1961 har for samtlige klasser ved alle kommunens skoler været 233.

## h. Skolebesøg og forsømmelser ved de enkelte skoler.

	Besøgte skole-dage %	Forsømmelser			
		på gr. af sygdom %	af anden lovlig grund %	uden lovlig grund %	i alt %
Engelsborgskolen ...	95,24	4,34	0,39	0,03	4,76
Ulrikkenborgskolen .	95,04	4,41	0,54	0,01	4,96
Lindegårdsskolen ...	95,11	4,51	0,38	0,00	4,89
Hummeltofteskolen ..	95,45	4,07	0,47	0,01	4,55
Virum skole.....	95,35	4,20	0,45	0,00	4,65
Fuglsanggårdsskolen	95,04	4,33	0,63	0,00	4,96
Kongevejens skole ..	94,86	4,61	0,46	0,07	5,14
Lundtofte skole ....	95,74	3,84	0,39	0,03	4,26
Trongårdsskolen ....	95,57	3,89	0,48	0,06	4,43
Raadvad skole.....	95,24	4,33	0,43	0,00	4,76
Taarbæk skole.....	95,08	4,25	0,67	0,00	4,92
Sorgenfriskolen ....	92,13	6,95	0,52	0,40	7,87

## 2. Andre skoler, hjemmeundervisning og uden undervisning.

Antal undervisningspligtige elever fra kommunen pr. <sup>31</sup>/<sub>12</sub> 1961

i Lyngby statsskole.....	24
i Virum statsskole.....	19
i Lyngby private skole .....	268
i Billums skole.....	31
i Sct. Knud Lavard skole .....	134
i Geelsgård kostskole .....	84
i 57 forskellige andre skoler .....	301
med hjemmeundervisning .....	5
uden undervisning .....	7

I alt... 873



## V. Undervisningen.

### 1. *Undervisningspligten og skoleåret.*

Undervisningen foregår i overensstemmelse med kommunens skole- og undervisningsplan.

Undervisningspligten indtræder ved skoleårets begyndelse for de børn, der på dette tidspunkt er fyldt 7 år, og ophører med udgangen af et skoleår for de børn, der på dette tidspunkt er fyldt 14 år.

Et barn, der fylder 7 år i skoleårets første 6 måneder, skal dog optages i skolen ved skoleårets begyndelse, når dette forlanges af den for dets skolegang ansvarlige, det stilles da med hensyn til undervisningspligtens indtræden og ophør, som om det var fyldt 7 år før skoleårets begyndelse.

Skoleåret begynder 1. august og slutter 31. juli.

### 2. *Skoleafdelinger.*

I skoleåret 1961/62 bestod det kommunale skolevæsen af 1.—8. hovedskoleklasser, 4. eksamensfri mellemskoleklasser, 1. realklasser, 4. eksamensmellemskoleklasser, 3. og 4. særlige eksamensmellemskoleklasser og realklasser samt hjælpeskoleklasser for svagt begavede og svagt læsende børn.

Hovedskolens 1.—8. klasse var knyttet til samtlige skoler undtagen Raadvad skole, der havde 1.—6. klasse, samt kommunens nyeste skole Trongårdsskolen, der endnu ikke er fuldt udbygget.

I overensstemmelse med reglerne i den nye skolelov blev følgende antal 5. klasser videreført som udelte 6. klasser: Engelseborgskolen 1 klasse, Virum skole 2 klasser, Trongårdsskolen 2 klasser og Raadvad skole 1 klasse. De øvrige 35 5. klasser ved herværende skolevæsen blev videreført som delte 6. klasser, således at der i alt var oprettet 17 klasser på A-linien og 23 klasser på B-linien. Vedrørende specialklasser henvises til det nedenfor oplyste.

På 4. klassestrin i den eksamensfri mellemskole oprettedes pr. 1. august 1961 5 klasser, der blev henlagt til Ulrikkenborgskolen (1 klasse), Hummeltofteskolen (1 klasse), Virum skole (1 klasse) og Trongårdsskolen (2 klasser), og hvortil børnene fra de øvrige skoler henvistes.



Eksamensafdelingen var knyttet til 10 af skolerne, nemlig: Engelsborgskolen, Ulrikkenborgskolen, Lindegårdsskolen, Hummeltofteskolen, Virum skole, Fuglsanggårdsskolen, Kongevejens skole, Lundtofte skole, Trongårdsskolen og Taarbæk skole.

Endvidere blev der ved Trongårdsskolen efter reglerne i kgl. anordning af 11. september 1952 oprettet to særlige 3. eksamensmellemskoleklasser, hvori de elever, der havde gennemgået 3. eksamensfri mellemskoleklasse, og som havde bestået en optagelsesprøve, kunne optages. For de elever, der i skoleåret 1960/61 havde gennemgået den særlige 3. eksamensmellemskoleklasse, var der i skoleåret 1961/62 ved Trongårdsskolen oprettet to særlige 4. eksamensmellemskoleklasser.

Realklasser var knyttet til Engelsborgskolen, Ulrikkenborgskolen, Lindegårdsskolen, Hummeltofteskolen, Virum skole, Fuglsanggårdsskolen, Kongevejens skole, Lundtofte skole og Taarbæk skole.

Hjælpekoleklasserne, hvori optages elever fra samtlige kommuneskoler, er indrettet i en selvstændig skole: Sorgenfriskolen. Der er oprettet hjælpeklasser på 2.—8. klassetrin.

For læsesvage børn var der ved de enkelte skoler etableret en særlig undervisning i dansk enkelte timer om ugen.

I skoleåret 1961/62 var der desuden oprettet følgende særlige læseklasser: Ulrikkenborgskolen 2 klasser, 1 på 4. klassetrin og 1 på 7. klassetrin, Trongårdsskolen 1 klasse på 5. klassetrin og Fuglsanggårdsskolen 1 klasse på 6. klassetrin.

## VI. Årsprøver og eksaminer.

### 1. Årsprøver.

Den skriftlige årsprøve 1962 afholdtes ved samtlige skoler i dagene 4., 6., 7. og 8. juni, den mundtlige i dagene 18., 19. og 20. juni. Lørdag den 23. juni holdt skolerne årsafslutning.

Det nye skoleår begynder mandag den 13. august 1962.

### 2. Latinundervisning.

Undervisning i latin er optaget i undervisningsplanen for 4. eksamensmellemskoleklasse ved Lyngby-Taarbæk kommunes skoler, således at de respektive skoler selv har eksamensret i dette fag.

## 3. Eksaminer.

Mellemskole- og realeksamen afholdtes ved Engelsborgskolen, Ulrikkenborgskolen, Lindegårdsskolen, Hummeltofteskolen, Virum skole, Fuglsanggårdsskolen, Kongevejens skole, Lundtofte skole, Trongårdsskolen (kun mellemskoleeksamen) og Taarbæk skole i maj-juni eksamenstermin 1962 i overensstemmelse med de for disse eksaminer gældende regler.

*Oversigt over mellemskole- og realeksamen i eksamensterminen maj-juni 1962.*

	Ind- stillet til eks- amen	Bestået							
		an- tal	med hovedkarakteren						
			ug÷	mg+	mg	mg÷	g+	g	g÷
<i>Mellemskoleeksamen:</i>									
Engelsborgskolen ...	81	80 <sup>1)</sup>	3	12	29	24	11	1	0
Ulrikkenborgskolen .	56	55 <sup>2)</sup>	0	6	17	22	10	0	0
Lindegårdsskolen ...	81	80 <sup>3)</sup>	1	14	30	22	13	0	0
Hummeltofteskolen .	133	132 <sup>4)</sup>	10	26	47	34	8	7	0
Virum skole . . . . .	109	107 <sup>5)</sup>	3	17	36	42	6	3	0
Fuglsanggårdsskolen	81	81	2	11	24	26	12	6	0
Kongevejens skole..	81	81	2	14	38	16	10	1	0
Lundtofte skole . . . .	73	72 <sup>6)</sup>	1	6	33	30	2	0	0
Trongårdsskolen . . . .	27	27	0	1	8	15	3	0	0
Taarbæk skole . . . . .	25	25	1	1	8	11	4	0	0
I alt . . . . .	747	740	23	108	270	242	79	18	0
<i>Realeksamen:</i>									
Engelsborgskolen ...	66	66	0	5	23	29	9	0	0
Ulrikkenborgskolen .	32	32	0	2	12	12	4	2	0
Lindegårdsskolen ...	50	50	0	3	14	25	8	0	0
Hummeltofteskolen .	71	70 <sup>7)</sup>	0	5	32	19	12	2	0
Virum skole . . . . .	76	76	0	4	26	31	14	1	0
Fuglsanggårdsskolen	20	20	1	1	2	12	2	2	0
Kongevejens skole..	64	64	0	4	26	26	6	2	0
Lundtofte skole . . . .	40	39 <sup>1)</sup>	0	1	8	13	14	3	0
Taarbæk skole . . . . .	15	15	0	0	6	8	1	0	0
I alt . . . . .	434	432	1	25	149	175	70	12	0

1) 1 elev bestod ikke.

2) 1 elev ikke deltaget på grund af sygdom.

3) 1 elev bestod sygeeksamen i september.

4) 1 elev har på grund af sygdom fået dispensation til oprykning i realklassen uden at have bestået mellemskoleeksamen.

5) 2 elever bestod sygeeksamen i september.

6) 1 elev forlod eksamen på grund af sygdom.

7) 1 elev forlod eksamen.

## VII. Stillinger og lærerpersonale.

### 1. Antal stillinger.

Ved skoleårets begyndelse 1. august 1961 var der ved kommunens skolevæsen:

1	skoledirektørstilling
1	viceskoledirektørstilling
12	skoleinspektørstillinger
1	ledende skolepsykologstilling
1	aftenskoleinspektørstilling
20	viceinspektørstillinger
4	skolepsykologstillinger
1	talelærerstilling
60	mandlige overlærerstillinger
52	kvindelige overlærerstillinger
165	lærerstillinger
129	lærerindestillinger
13	timelærerstillinger
12	timelærerindestillinger

i alt . . . 472 stillinger.

Af disse var 71 stillinger nyoprettede, heraf 22 som følge af skolevæsenets vækst og 49 som følge af den generelle timetalsnedsættelse for folkeskolens lærere.

Ved det nye skoleårs begyndelse 1. august 1962 var antallet af stillinger reduceret med 56, hvorefter der ved kommunens skolevæsen er:

1	skoledirektørstilling
1	viceskoledirektørstilling
12	skoleinspektørstillinger
1	ledende skolepsykologstilling
1	aftenskoleinspektørstilling
20	viceinspektørstillinger
5	skolepsykologstillinger
1	talekonsulentstilling
1	erhvervskonsulentstilling
63	mandlige overlærerstillinger
57	kvindelige overlærerstillinger
119	lærerstillinger
111	lærerindestillinger
10	timelærerstillinger
13	timelærerindestillinger

i alt . . . 416 stillinger.

Arsagen til den betydelige nedgang i antallet af stillinger er gennemførelsen af den såkaldte "lærerrationering", der bl. a. har medført, at der ikke normeres stillinger til de timer, der besørages som faste ugentlige overtimer.

## 2. Ansættelser.

I årets løb er der ved Lyngby-Taarbæk kommunes skolevæsen foretaget i alt 48 ansættelser (vikarstillinger ikke medregnet), nemlig:

### 1. september 1961:

Ingrid Berthelsen, Lyngby-Taarbæk,	kaldet som overlærer
Werner Duekjær, Lyngby-Taarbæk,	" " "
Mogens Janns, Lyngby-Taarbæk,	" " "

### 1. november 1961:

Aage Hermansen, Magleby, Stevns	" " lærer
Per Gossmann, Lyngby-Taarbæk,	" " "
Carl Erik Søeborg, Lyngby-Taarbæk,	" " "
Arne Krøyer, Lyngby-Taarbæk,	" " timelærer
Daniel Skifte, Lyngby-Taarbæk,	" " "
Hanne Søndergaard Jensen, Lyngby-Taarbæk,	" " lærerinde
Merethe Hunneche, Lyngby-Taarbæk,	" " "
Nina Bossen Jensen, Lyngby-Taarbæk,	" " timelærerinde
Inge Palludan, Lyngby-Taarbæk,	" " "

### 1. januar 1962:

Nina Elten, Lyngby-Taarbæk,	" " overlærer
-----------------------------	---------------

### 1. august 1962:

Lilian Ivanouw, København,	" " skolepsykolog
Jytte Krogsholm, Lyngby-Taarbæk,	" " overlærer
Birgit Pagh Petersen, Lyngby-Taarbæk,	" " "
Anna Margr. Nyholm Møller, Lyngby-Taarbæk,	" " "
Svend Aage Eriksen, Lyngby-Taarbæk,	" " "
Erik J. Abrahamsen, Lyngby-Taarbæk,	" " "
Jørgen Olsen, Herlev,	" " lærer
Gunnar Bang Larsen, Lyngby-Taarbæk,	" " aspirant
Flemming Vive Larsen, Hjørring,	" " timelærer
Rebekka Kjærgaard, Lyngby-Taarbæk,	" " lærerinde
Elisabeth Kiil, Lyngby-Taarbæk,	" " "
Ruth Herold, Lyngby-Taarbæk,	" " "



Merete Dahl, Lyngby-Taarbæk,	kaldet som lærerinde
Birgitte Wilbek, Frederiksberg,	" " "
Ellen Holtet, Århus,	" " "
Lizzie Kattrup Frandsen, København,	" " "
Inger Holm Jensen, Lyngby-Taarbæk,	" " "
Beret Petersen, Lyngby-Taarbæk,	" " "
Hanne Pedersen, Lyngby-Taarbæk,	" " "
Esther Mackeprang, Lyngby-Taarbæk,	" " "
Agnete Borup, Lyngby-Taarbæk,	" " "
Lillian Jørgensen, Lyngby-Taarbæk,	" " "
Marie Juhl Petersen, Lyngby-Taarbæk,	" " "
Gudrun Hansen, Lyngby-Taarbæk,	" " "
Nina Bossen Jensen, Lyngby-Taarbæk,	" " "
Else M. Knudsen, Rødovre,	" " timelærerinde
Jytte Armstrong Nielsen, Lyngby-Taarb.,	" " "
Lisel. Fischer-Rasmussen, Lyngby-Taarb.,	" " "
Ulla Jensen, Lyngby-Taarbæk,	" " "
Kirsten Andersson, Lyngby-Taarbæk,	" " "
Lise Toft, Lyngby-Taarbæk,	" " "
Lisa Kjems, Lyngby-Taarbæk,	" " "
Ruth Pedersen, Lyngby-Taarbæk,	" " "
Lis Møller, Lyngby-Taarbæk,	" " "
Helle Larsen, Lyngby-Taarbæk,	" " "

### 3. Afgang i skoleåret 1961/62.

- <sup>31</sup>/<sub>8</sub> 1961: overlærer Peter Kr. Pedersen — Kongevejens skole.  
Forflyttelse til Væggerløse.
- <sup>30</sup>/<sub>11</sub> 1961: lærerinde Bodil Gregersen — Engelsborgskolen.  
Forflyttelse til Egtved.
- <sup>31</sup>/<sub>12</sub> 1961: lærer Niels Christian Jensen — Sorgenfriskolen.  
Afsked efter ansøgning.
- <sup>31</sup>/<sub>3</sub> 1962: lærer Ole Krabbe — Fuglsanggårdsskolen.  
Forflyttelse til Blovstrød.
- <sup>31</sup>/<sub>3</sub> 1962: lærerinde Gunver Malthé — Trongårdsskolen.  
Afsked efter ansøgning.
- <sup>31</sup>/<sub>7</sub> 1962: skoleinspektør Helge Knudsen — Engelsborgskolen.  
Afsked på grund af alder.
- <sup>31</sup>/<sub>7</sub> 1962: overlærer Oda Nielsen — Lundtofte skole.  
Afsked på grund af alder.

- <sup>31</sup>/<sub>7</sub> 1962: lærer Dick Harringe — Hummeltofteskolen.  
Afsked efter ansøgning.
- <sup>31</sup>/<sub>7</sub> 1962: lærer Ove Elvekjær — Fuglsanggårdsskolen.  
Afsked efter ansøgning.
- <sup>31</sup>/<sub>7</sub> 1962: lærer Helmer Senstius — Trongårdsskolen.  
Afsked efter ansøgning.
- <sup>31</sup>/<sub>7</sub> 1962: lærerinde Asta Kørbits — Engelsborgskolen.  
Forflyttelse til Farum.
- <sup>31</sup>/<sub>7</sub> 1962: lærerinde fru Hanne Clement Petersen — Hummeltofteskolen. Afsked efter ansøgning.
- <sup>31</sup>/<sub>7</sub> 1962: lærerinde Inger Lise Nyvold — Kongevejens skole.  
Forflyttelse til Kyndby-Krogstrup.
- <sup>31</sup>/<sub>7</sub> 1962: lærerinde Else Block Schultz — Kongevejens skole.  
Afsked efter ansøgning.
- <sup>31</sup>/<sub>7</sub> 1962: lærerinde Inger Kamp Kragh — Lundtofte skole.  
Afsked efter ansøgning.
- <sup>31</sup>/<sub>7</sub> 1962: timelærer Karl Poulsen — Ulrikkenborgskolen.  
Forflyttelse til Thorsager-Bregnet.

## 4. Lærerpersonele pr. 1. august 1962.

	Stilling ved skolen	Fødselsår og -dag	Dim.	Ansath <sup>*)</sup>	Lønnings- anciennitet <sup>**)</sup>
Engelsborgskolen:					
Valborg Olesen . . . . .	kst. skoleinspektør	8/9 1909	1931	1/2 1935	1/4 1955
Henning Krogsholm . . . . .	viceinspektør	8/8 1924	1947	1/1 1950	1/5 1961
Johannes Knudsen . . . . .	overlærer	5/11 1902	1923	1/2 1925	1/4 1955
Evald A. Hansen . . . . .	"	25/4 1910	1931	1/4 1938	1/4 1955
Aksel Fr. Jensen . . . . .	"	19/8 1905	1926	1/4 1939	1/4 1955
Gunnar Eschelund . . . . .	"	27/8 1917	1940	1/4 1942	1/4 1955
Axel Sander . . . . .	"	29/3 1920	1941	1/2 1945	1/8 1955
Laurits Albert Rasmussen . . . . .	"	18/10 1907	1928	1/8 1950	1/8 1957
Knud Hartvig Olsen . . . . .	"	31/12 1915	1937	1/8 1955	1/7 1958
Niels Bjørn Galløe . . . . .	"	18/7 1921	1944	1/8 1947	1/4 1961
Erik Moikjær . . . . .	"	2/8 1916	1946	1/8 1949	1/4 1961
Hakon Larsen . . . . .	"	21/2 1920	1942	1/8 1952	1/4 1961
Arne Ydesen . . . . .	lærer	25/3 1924	1948	1/9 1949	1/9 1948
Sigurd Thomsen . . . . .	"	12/6 1927	1949	1/8 1951	1/5 1949
Mogens Kragh . . . . .	"	16/3 1930	1951	1/8 1953	1/1 1953
Vagn Pedersen . . . . .	"	14/4 1931	1952	1/8 1953	1/8 1954
Carl Rasmussen . . . . .	"	28/1 1925	1952	1/1 1954	1/6 1951
Steffen Berg-Munch . . . . .	"	1/1 1930	1953	1/8 1954	1/11 1952

	Stilling ved skolen	Fødselsår og -dag	Dim.	Ansathet*)	Lønning-anciennitet**)
Erik Noe Aaberg . . . . .	lærer	23/8 1927	1949	1/11 1955	1/8 1948
Aage Vilhelm Arendrup . . .	"	23/7 1922	1952	1/12 1955	1/8 1951
Ab Sven Christensen . . . . .	"	21/1 1931	1953	1/7 1956	1/8 1952
Benjamin A. Johs. Blomgren . . .	"	25/6 1931	1955	1/8 1956	1/8 1954
Arne Jørgensen . . . . .	"	4/3 1937	1958	1/8 1960	1/8 1958
Arne M. D. Møller Mogensen . .	overlærer	12/4 1901	1922	1/8 1927	1/4 1955
Astrid M. C. D. Graversen . . .	"	10/1 1904	1926	1/4 1931	1/4 1955
Astrid K. Dam Jensen . . . . .	"	12/6 1903	1928	1/11 1935	1/4 1955
Arne B. Kjær Hansen . . . . .	"	9/10 1908	1932	1/1 1937	1/4 1955
Ellen Bilde Banke . . . . .	"	10/4 1909	1933	1/2 1937	1/4 1955
Else Perch . . . . .	"	17/8 1910	1932	1/8 1937	1/4 1955
Arne Kierulff-Frederiksen . . . .	"	6/3 1908	1933	1/4 1941	1/4 1955
Käthe Folkmann . . . . .	"	11/1 1913	1935	1/4 1942	1/4 1955
Arne K. Bjerg Nielsen . . . . .	"	2/8 1907	1928	1/4 1945	1/4 1955
Else Hansen . . . . .	"	7/10 1918	1941	1/1 1946	1/8 1955
Arne Lytte Krogsholm . . . . .	"	11/11 1924	1948	1/1 1949	1/8 1962
Arne R. H. Schmidt . . . . .	"	13/1 1920	1944	1/8 1953	1/4 1961
Helga Bergmann . . . . .	lærerinde	22/5 1926	1948	1/8 1955	1/12 1947
Grete Skafte . . . . .	"	27/5 1929	1954	1/8 1955	1/3 1955
Anne Kirsten Caning . . . . .	"	23/7 1931	1953	1/8 1958	1/3 1958
Anne Lise Pedersen . . . . .	"	26/3 1934	1958	1/8 1959	1/8 1958
Laila Birgit Eigtved . . . . .	"	14/4 1936	1958	1/8 1959	1/8 1958
Ulrikkenborgskolen:					
Arne Nyvold . . . . .	skoleinspektør	27/8 1905	1926	1/4 1931	1/3 1953
Arne Bunde Laurits Nielsen . . . .	viceinspektør	27/5 1903	1924	1/8 1936	1/4 1955
Arne H. Damsgaard Olsen . . . . .	"	6/11 1905	1926	1/1 1936	1/4 1955
Arne Erik Jørgensen . . . . .	overlærer	29/3 1910	1937	1/4 1939	1/4 1955
Niels Børge Bay . . . . .	"	8/1 1922	1943	1/8 1946	1/8 1956
Arne Viggo Jensen . . . . .	"	6/1 1921	1944	1/8 1946	1/8 1957
Arne Johannes Hansen . . . . .	"	27/2 1915	1937	1/8 1951	1/7 1958
Arne Gunnar Elmer . . . . .	"	29/4 1913	1936	1/8 1952	1/7 1958
Arne Eb Andersen . . . . .	"	22/3 1922	1947	1/8 1948	1/8 1961
Arne Ivan Andersen . . . . .	"	26/1 1921	1944	1/10 1949	1/4 1961
Arne Leonard Bohn . . . . .	"	17/9 1920	1942	1/8 1952	1/4 1961
Arne Povl Bregning . . . . .	lærer	27/10 1921	1951	1/8 1952	1/8 1950
Arne Erik Elten . . . . .	"	7/5 1929	1951	1/8 1952	1/8 1950
Arne Cyvin Hauberg Frederiksen . . .	"	30/6 1928	1951	1/8 1952	1/1 1951
Arne Ove Djurhuus . . . . .	"	4/4 1931	1952	1/8 1953	1/8 1951
Arne Kurt Andersen . . . . .	"	18/2 1927	1952	1/12 1955	1/1 1952
Arne Chr. Adersen . . . . .	"	2/10 1928	1952	1/8 1954	1/1 1952
Arne Prede H. Bigum . . . . .	"	29/1 1927	1952	1/10 1956	1/8 1951
Arne Erik Gjøe Geleff . . . . .	"	20/12 1929	1955	1/8 1958	1/1 1955

	Stilling ved skolen	Fødselsår og -dag	Dim.	Ansathet*)	Lønningsanciennitet**)
Anna Elmer . . . . .	overlærer	14/7 1907	1930	1/11 1937	1/4 1955
Esther Skou . . . . .	"	10/12 1919	1943	1/2 1945	1/9 1955
Inger Skovbølling Nielsen . .	"	22/6 1923	1947	1/8 1949	1/8 1961
Marie Thøger . . . . .	"	25/7 1923	1946	1/11 1951	1/4 1961
Nina Elten . . . . .	"	18/5 1925	1947	1/8 1954	1/1 1962
Ingrid Berthelsen . . . . .	"	17/2 1923	1945	1/8 1955	1/9 1961
Inger Munkholm . . . . .	"	6/9 1924	1947	1/8 1956	1/8 1961
Kirsten Bodil Østrup . . . . .	"	23/11 1919	1943	1/11 1957	1/10 1960
Else Marie Nyvold . . . . .	"	19/9 1906	1927	1/8 1961	1/4 1955
Gerda Heltoft . . . . .	lærerinde	17/10 1929	1951	1/8 1952	1/4 1952
Elisabeth Jørgensen . . . . .	"	8/12 1930	1951	1/8 1953	1/10 1953
Karen Margrethe Pedersen	"	1/11 1927	1954	1/8 1955	1/8 1953
Margr. Tatjana Andreassen	"	15/5 1930	1951	1/8 1956	1/8 1953
Jette Høeg Koch . . . . .	"	14/9 1933	1956	1/8 1958	1/4 1958
Edith Marie Pedersen . . . . .	"	29/1 1929	1957	1/8 1961	1/4 1958
Lindegårdsskolen:					
M. Erik Kann . . . . .	skoleinspektør	16/10 1909	1930	1/3 1934	1/2 1955
Karen M. Widding . . . . .	viceinspektør	20/8 1911	1933	1/6 1936	1/4 1955
Vagn Jakobsen . . . . .	"	23/4 1919	1942	1/12 1943	1/4 1955
Egon Håkonsson . . . . .	overlærer	8/10 1920	1942	1/12 1943	1/8 1955
Viggo Christiansen . . . . .	"	27/9 1920	1943	1/1 1946	1/8 1956
Henning Bacher . . . . .	"	1/7 1921	1944	1/1 1946	1/8 1956
Richardt Andersen . . . . .	"	16/1 1920	1942	1/8 1946	1/8 1955
Viktor Kirkegaard . . . . .	"	25/4 1921	1942	1/8 1947	1/11 1956
Folmer Kromann Larsen . .	"	7/2 1922	1944	1/8 1950	1/4 1961
Vagn Jørgen Hildebrandt . .	lærer	20/11 1925	1947	1/8 1950	1/8 1948
Stanley Hansen . . . . .	"	20/12 1928	1949	1/8 1951	1/1 1949
Knud Lange . . . . .	"	2/9 1928	1950	1/8 1952	1/12 1949
Knud V. Jørgensen . . . . .	"	6/12 1928	1950	1/8 1954	1/10 1950
Erik F. H. Cramer . . . . .	"	13/5 1928	1953	1/8 1955	1/8 1952
Niels Erik Petersen . . . . .	"	27/12 1931	1954	1/8 1957	1/4 1958
Niels Holst . . . . .	"	20/1 1930	1956	1/8 1957	1/4 1958
Niels Ole Brandt Johansen .	"	21/2 1934	1955	1/8 1959	1/1 1958
Mogens Andersen . . . . .	"	26/3 1935	1957	1/8 1959	1/4 1958
Erik O. Larsen . . . . .	"	17/10 1933	1958	1/8 1958	1/8 1958
Aage Gotthard Hermansen .	"	19/7 1921	1955	1/11 1961	1/8 1954
Ellen Mangor . . . . .	overlærer	8/5 1911	1932	1/4 1940	1/4 1955
Grete Jønsson . . . . .	"	8/5 1916	1940	1/12 1943	1/4 1955
Erna Mortensen . . . . .	"	30/9 1907	1928	1/8 1946	1/8 1957
Birgit Pagh Petersen . . . . .	"	20/7 1924	1948	1/1 1949	1/8 1962
Grethe Sørensen . . . . .	"	10/12 1924	1946	1/8 1949	1/8 1961
E. Vibeke Hansen . . . . .	"	13/11 1910	1933	1/8 1953	1/7 1958



	Stilling ved skolen	Fødselsår og -dag	Dim.	Ansath <sup>*)</sup>	Lønningsanciennitet <sup>**)</sup>
Helene Barfod .....	lærerinde	1/12 1928	1951	1/8 1952	1/5 1951
Karen Stock .....	"	6/2 1917	1952	1/8 1953	1/1 1953
Anne Lise Jebsen .....	"	17/5 1930	1954	1/8 1955	1/10 1955
Engel Marie Bramming .....	"	9/5 1931	1954	1/8 1955	1/8 1957
Helene Linnemann Krohn .....	"	8/7 1917	1956	1/8 1957	1/4 1958
Grethe Skadhede Sørensen .....	"	19/1 1922	1949	1/8 1958	1/1 1949
Birthe Refslund .....	"	12/5 1935	1956	1/8 1958	1/4 1959
Conni Djurhuus .....	"	2/6 1932	1959	1/8 1960	1/8 1959
Astrid Olsen .....	"	4/2 1933	1956	1/8 1961	1/4 1958
Hummeltofteskolen:					
Rikard Dahl-Nielsen .....	skoleinspektør	25/3 1921	1945	1/8 1949	1/1 1960
Aage Frede Johansen .....	viceinspektør	3/9 1921	1943	1/1 1946	1/8 1956
Asger Flint .....	"	13/8 1920	1955	1/1 1956	1/6 1960
H. Rahbek Schou .....	overlærer	17/1 1914	1935	1/4 1940	1/4 1955
Rasmus Teglbjærg .....	"	27/10 1917	1940	1/4 1942	1/4 1955
H. Hannibal Andersen .....	"	18/10 1912	1944	1/8 1947	1/4 1961
Verner Duekjær .....	"	13/6 1924	1946	1/4 1948	1/9 1961
Asgar Tormod Pedersen .....	"	11/11 1924	1947	1/8 1955	1/8 1961
Carl B. Jakobsen .....	lærer	18/10 1904	1929	1/8 1952	1/5 1948
Ørger Holst .....	"	2/11 1928	1950	1/8 1952	1/10 1950
Knud A. Larsen .....	"	29/12 1925	1949	1/8 1952	1/10 1950
Erik Poulsen .....	"	30/4 1926	1951	1/8 1953	1/8 1950
Corben Bitsch Lauridsen .....	"	4/10 1930	1951	1/8 1953	1/1 1951
Arne Hjeds .....	"	12/8 1928	1950	1/8 1953	1/1 1952
Peder Sørensen .....	"	1/8 1923	1953	1/8 1954	1/8 1952
Preben Knudsen Christensen .....	"	4/8 1923	1953	1/8 1954	1/8 1952
Ørger Søgaard .....	"	25/1 1927	1953	1/8 1954	1/8 1952
Erik Toubro .....	"	4/12 1927	1953	1/8 1954	1/1 1953
Plem. Tommerup Jensen .....	"	10/1 1927	1952	1/8 1955	1/6 1951
Johs. Kristian Fauring .....	"	1/3 1928	1950	1/8 1956	1/9 1949
Laur. Johs. Lønstrup Bødker .....	"	10/8 1930	1951	1/8 1956	1/1 1951
Aage Engberg .....	"	10/7 1928	1953	1/8 1956	1/8 1952
H. V. Stoklund Johansen .....	"	1/2 1931	1953	1/8 1956	1/8 1952
Bent Aage Madsen .....	"	26/9 1930	1953	1/8 1959	1/1 1953
Carl Erik Søborg .....	"	12/2 1937	1959	1/8 1961	1/8 1959
Per Carl Gossmann .....	"	23/5 1937	1959	1/8 1961	1/8 1959
Ørger Raaschou .....	overlærer	20/1 1899	1927	1/3 1934	1/4 1955
Else Johansen .....	"	18/7 1922	1944	1/1 1949	1/4 1961
Esther Lange Møller .....	"	25/5 1923	1944	1/8 1951	1/4 1961
Rigmor Bohn Christiansen .....	"	25/3 1922	1947	1/8 1954	1/8 1961
Anna M. Nyholm Møller .....	"	11/9 1926	1948	1/8 1954	1/8 1962
Edith Meilstrup-Olsen .....	lærerinde	1/12 1926	1949	1/8 1951	1/8 1948

	Stilling ved skolen	Fødselsår og -dag	Dim.	Ansathet*)	Lønningsanciennitet**)
Ulla Adersen	lærerinde	18/7 1931	1952	1/8 1953	1/1 1955
Birgit Væring	"	24/6 1931	1953	1/1 1954	1/8 1955
Molly Hansen	"	30/6 1929	1953	1/8 1954	1/9 1953
Tove Jørgensen	"	23/4 1932	1953	1/8 1955	1/8 1955
Karen Elise Barsted	"	9/8 1925	1954	1/8 1956	1/8 1953
Birthe J. Holst	"	16/7 1930	1955	1/8 1956	1/12 1956
Kirsten Eriksen	"	18/7 1932	1955	1/8 1956	1/8 1957
Kirsten Kjersgård Hansen	"	30/10 1933	1955	1/8 1956	1/8 1957
Else Lebel	"	26/9 1929	1955	1/8 1957	1/2 1956
Grethe Wiegandt	"	25/11 1933	1955	1/8 1957	1/8 1957
Antonia Munch	"	3/4 1934	1955	1/8 1957	1/8 1957
Solvejg M. Clemmesen	"	10/6 1934	1955	1/8 1958	1/1 1959
Gerd Hansen	"	29/2 1936	1958	1/8 1959	1/8 1958
Merete Vad Hunneche	"	15/5 1935	1958	1/8 1961	1/8 1958
Rebekka Kjærgaard	"	19/10 1915	1941	1/8 1962	1/2 1957
Jytte Armstrong Nielsen	timelærerinde	27/3 1936	1960	1/8 1962	
Virum skole:					
Ejner Steen Rosdahl	skoleinspektør	9/7 1911	1937	1/5 1938	1/4 1958
Jens Chr. Jensen	viceinspektør	7/2 1898	1927	1/12 1930	1/4 1955
Poul Petersen Mondahl	"	27/6 1918	1940	1/12 1943	1/4 1955
Ole Sørensen	overlærer	26/4 1916	1939	1/7 1943	1/4 1955
Olaf Nøsted	"	1/8 1919	1941	1/12 1943	1/8 1955
Hans Søgaard Jensen	"	28/6 1919	1942	1/8 1946	1/8 1956
Povl J. M. Petersen	"	21/10 1920	1942	1/8 1946	1/11 1956
Johan Jørgensen	"	26/9 1922	1944	1/8 1947	1/4 1961
Einser Johansen	"	17/5 1920	1942	1/1 1949	1/11 1961
Mogens Chr. Janns	"	24/7 1924	1947	1/8 1949	1/9 1961
Chr. Rahbek Ralund	"	10/2 1919	1941	1/8 1951	1/11 1958
Ejler Møller	"	1/4 1923	1947	1/8 1951	1/8 1961
Sv. Aa. Sandberg Eriksen	"	4/2 1925	1948	1/8 1951	1/8 1962
Karl Ejner K. Nielsen	"	18/8 1922	1946	1/8 1958	1/4 1961
Børge I. Jørgensen	lærer	9/8 1927	1949	1/8 1950	1/8 1948
Hans Aa. Bygvraa Dall	"	14/9 1927	1950	1/8 1951	1/2 1950
Robert Rørmose Jensen	"	21/9 1923	1948	1/8 1953	1/2 1948
Svend Thurlow-Jensen	"	3/10 1924	1951	1/8 1953	1/2 1951
Hans Chr. Eskildsen	"	26/9 1929	1953	1/8 1955	1/8 1952
Hans-Jürgen Fischer	"	28/4 1932	1954	1/8 1956	1/11 1956
Bent Ingerslev Hansen	"	12/3 1929	1957	1/8 1957	1/4 1958
Christen Kjeld Andersen	"	3/6 1929	1957	1/8 1957	1/4 1958
Niels Peder Hansen	"	26/4 1935	1957	1/8 1957	1/4 1958
Poul Erik Olesen	"	28/8 1933	1956	1/8 1958	1/4 1958
Leif Nielsen	"	24/4 1932	1958	1/8 1958	1/8 1958

	Stilling ved skolen	Fødselsår og -dag	Dim.	Ansath <sup>er*)</sup>	Lønnings- anciennitet**)
Vagn Aage Andersen.....	lærer	16/10 1937	1959	1/8 1959	1/1 1960
Dulf Kongshaug.....	"	30/4 1934	1959	1/8 1960	1/8 1959
John Andersen.....	"	17/11 1933	1958	1/8 1960	1/10 1959
Ruth Heide Møller.....	overlærer	4/5 1902	1926	1/4 1940	1/4 1955
K. M. Winther-Rasmussen..	"	24/4 1917	1939	1/4 1941	1/4 1955
Helene Skafte.....	"	17/11 1912	1939	1/4 1942	1/4 1955
R. Just Søndergaard.....	"	24/9 1917	1939	1/2 1944	1/4 1955
Agnes Mondahl.....	"	22/10 1919	1941	1/2 1945	1/8 1956
Anna Vigild.....	"	24/11 1919	1941	1/4 1948	1/4 1961
Karen Bruun.....	"	14/11 1922	1946	1/1 1949	1/4 1961
Rigmor Voldum Asholt....	"	15/11 1922	1946	1/8 1949	1/4 1961
Brethe Aase Nielsen.....	"	19/8 1917	1939	1/8 1955	1/4 1961
T. Willemoes Søderberg....	lærerinde	23/11 1920	1944	1/8 1947	1/4 1948
BirgitteHøgsbroDahl-Nielsen	"	29/10 1921	1944	1/8 1949	1/4 1948
Helen Tommerup Jensen..	"	13/3 1928	1952	1/8 1955	1/6 1951
Kirsten Madsen.....	"	13/4 1931	1953	1/8 1955	1/1 1956
Hanne Bohr.....	"	31/7 1926	1960	1/8 1960	1/8 1960
Sytte Mark.....	"	22/10 1933	1958	1/1 1961	1/9 1959
Hanne Søndergaard Jensen.	"	20/2 1936	1959	1/8 1961	1/8 1959
Nina Bossen Jensen.....	"	4/2 1937	1960	1/11 1961	1/8 1960
Fuglsanggårdsskolen:					
A. Winther-Rasmussen....	skoleinspektør	8/10 1917	1939	1/12 1940	1/4 1958
Mogens Kaae Trige.....	viceinspektør	5/4 1927	1949	1/8 1951	1/8 1959
Fredlev Bruun Nielsen....	"	23/3 1919	1941	1/8 1957	1/6 1959
Sv. E. K. Søndergård.....	overlærer	24/6 1912	1934	1/4 1938	1/4 1955
Vagn Barkholt Ovesen....	"	8/1 1914	1943	1/5 1948	1/5 1958
Johannes Olsen.....	"	20/3 1922	1944	1/4 1950	1/4 1961
Erik Johs. Abrahamsen....	"	19/5 1920	1946	1/8 1949	1/8 1962
Knud Ole Christiansen....	lærer	11/12 1927	1949	1/8 1951	1/5 1950
Hans Bo Nielsen.....	"	28/6 1929	1951	1/8 1953	1/8 1950
Hannar Selmer Krogh.....	"	13/6 1924	1953	1/8 1954	1/8 1952
Bent Kappel Skovlund....	"	12/6 1933	1955	1/8 1957	1/4 1958
Forben Philipsen.....	"	23/7 1928	1958	1/8 1958	1/8 1958
Elo Hannibal Jensen.....	"	2/11 1933	1958	1/8 1958	1/8 1958
Mogens Christen Bentkjær.	"	30/1 1928	1959	1/8 1959	1/6 1959
Knud Dirch Wagner.....	"	19/9 1934	1958	1/8 1959	1/8 1958
Førgen Nygaard Markussen.	"	12/7 1934	1959	1/8 1959	1/8 1959
van Jørgen Østergaard...	"	23/10 1936	1959	1/8 1959	1/8 1959
Benny Osmark.....	"	6/2 1937	1958	1/8 1960	1/8 1958
Vagn Jul Frederiksen.....	timelærer	11/3 1937	1959	1/8 1961	
Palle Brink Madsen.....	"	20/4 1937	1959	1/8 1961	
Bodil Christensen.....	lærerinde	4/4 1926	1948	1/8 1949	1/6 1949

	Stilling ved skolen	Fødselsår og -dag	Dim.	Ansathet*)	Lønning anciennitet**
Kirsten Cecilia Jensen . . . . .	lærerinde	21/6 1925	1948	1/8 1950	1/1 1948
Elga Otto . . . . .	"	8/12 1931	1953	1/8 1954	1/8 1955
Aase Pedersen . . . . .	"	25/4 1926	1949	1/8 1955	1/8 1948
Jytte Arrøe . . . . .	"	16/5 1921	1954	1/8 1955	1/2 1954
Birgit Ulla Hamby . . . . .	"	21/6 1931	1954	1/8 1955	1/1 1957
Inger Margrethe Hjermov . . . . .	"	29/6 1930	1954	1/8 1955	1/11 1957
Louise Christine Bay . . . . .	"	12/8 1920	1943	1/8 1957	1/10 1950
Ulla Skovlund . . . . .	"	11/11 1933	1955	1/8 1957	1/1 1958
Bente Alice Rasmussen . . . . .	"	22/6 1933	1955	1/8 1958	1/1 1958
Jytte Anni Vodder . . . . .	"	26/10 1927	1950	1/8 1959	1/1 1950
Agnete Rif . . . . .	"	15/10 1934	1958	1/8 1959	1/8 1958
Karin Winnie Kaiser . . . . .	"	2/9 1934	1958	1/8 1959	1/6 1958
Bente Schelde Johansen . . . . .	"	19/2 1936	1958	1/8 1959	1/8 1958
Grethe Lauridsen . . . . .	"	4/5 1918	1959	1/8 1959	1/8 1959
Ingrid Zeuthen . . . . .	"	24/2 1933	1959	1/8 1960	1/8 1959
Agnete Borup . . . . .	"	12/2 1937	1959	1/8 1960	1/8 1959
Inger Holm Jensen . . . . .	"	5/8 1921	1945	1/8 1961	1/1 1954
Elisabeth Kiil . . . . .	"	12/4 1916	1938	1/8 1962	1/8 1955
Stella Nilsson . . . . .	timelærerinde	3/12 1914	1937	1/8 1959	
Inge Marie Palludan . . . . .	"	6/1 1938	1960	1/11 1961	
Lis Møller . . . . .	"	28/9 1937	1961	1/8 1962	
Kongevejens skole:					
Edvard Robert Ziegler . . . . .	skoleinspektør	11/3 1910	1932	1/4 1938	1/1 1950
Svend V. Søderberg . . . . .	viceinspektør	27/3 1914	1936	1/4 1938	1/4 1957
Hakon Lauridsen . . . . .	"	26/10 1912	1939	1/4 1940	1/4 1955
V. Tommerup Jensen . . . . .	overlærer	29/4 1915	1937	1/4 1940	1/4 1957
Vagn Nielsen . . . . .	"	12/5 1918	1941	1/12 1943	1/4 1955
K. E. Teglbjærg . . . . .	"	16/7 1923	1945	1/8 1946	1/1 1958
V. Skafte . . . . .	"	9/1 1912	1939	1/10 1947	1/12 1955
Olav Bruun . . . . .	"	21/1 1923	1945	1/8 1948	1/4 1961
Knud B. Grell . . . . .	"	2/7 1923	1946	1/8 1948	1/4 1961
Gunnar Borup Jensen . . . . .	"	11/0 1920	1947	1/8 1949	1/8 1961
Hans Bohn Christiansen . . . . .	"	19/1 1923	1947	1/8 1949	1/8 1961
Leif Hindsgaul . . . . .	lærer	12/9 1927	1949	1/8 1950	1/8 1948
Richard Sund Nielsen . . . . .	"	7/8 1928	1951	1/8 1953	1/7 1951
Knud Holm . . . . .	"	8/4 1927	1952	1/8 1956	1/1 1952
Knud Erik Bang . . . . .	"	29/6 1925	1949	1/8 1957	1/8 1948
Carl Vilhelm Jensen . . . . .	"	28/10 1934	1956	1/8 1957	1/4 1958
Knud E. Sørensen . . . . .	"	24/11 1935	1957	1/8 1958	1/4 1958
Anders Esper Larsen . . . . .	"	29/12 1934	1958	1/8 1958	1/8 1958
Kaare Jesper Sandvad . . . . .	"	23/11 1934	1959	1/8 1959	1/8 1959
Erik Spahn . . . . .	timelærer	7/10 1934	1960	1/8 1961	



	Stilling ved skolen	Fødselsår og -dag	Dim.	Ansathet*)	Lønningsanciennitet**)
Inga E. C. Hejgaard.....	overlærer	2/7 1908	1930	1/4 1938	1/4 1955
Grete Rubak.....	"	11/12 1913	1935	1/4 1939	1/4 1955
Sofie Lollike.....	"	31/3 1912	1933	1/4 1940	1/4 1955
Anne M. Skov.....	"	6/8 1913	1937	1/4 1940	1/4 1955
A. Korsholm Nielsen.....	"	30/1 1922	1945	1/8 1947	1/4 1961
Eva Nielsen.....	"	10/3 1920	1946	1/8 1948	1/3 1962
Inge Rossing.....	lærerinde	20/5 1919	1942	1/8 1952	1/8 1950
Esther Berthelsen.....	"	23/3 1929	1952	1/8 1953	1/2 1954
Aase Bech.....	"	20/9 1920	1954	1/8 1955	1/1 1954
Ruth Kofod Grue.....	"	28/12 1929	1952	1/8 1958	1/1 1952
Eva Engberg.....	"	18/9 1934	1956	1/8 1958	1/4 1958
Inger Grünbaum.....	"	28/3 1935	1956	1/8 1958	1/4 1958
Else Thejll Bille.....	"	21/9 1919	1959	1/8 1959	1/8 1959
Esther Mackeprang.....	"	19/4 1936	1959	1/8 1961	1/8 1959
Hanne Pedersen.....	"	8/8 1937	1959	1/8 1961	1/8 1959
Else Margrethe Knudsen...	timelærerinde	12/9 1930	1959	1/8 1962	
Lieselotte Fischer-Rasmussen	"	5/5 1936	1960	1/8 1962	
Helle Larsen.....	"	27/2 1939	1961	1/8 1962	
Lundtofte skole:					
Vørgen Stig Hansen.....	skoleinspektør	9/7 1901	1926	1/8 1953	1/8 1956
A. Colding-Jørgensen.....	viceinspektør	12/8 1907	1932	1/2 1935	1/4 1955
Bruno O. Lindstrøm.....	"	28/11 1909	1931	1/2 1935	1/4 1955
Folger Jørgensen.....	"	10/7 1917	1942	1/8 1946	1/8 1957
Edv. M. Haraldsen.....	overlærer	17/9 1893	1921	1/3 1924	1/4 1955
Folke Svane.....	lærer	17/19 1927	1950	1/9 1952	1/8 1949
Bent Brogaard.....	"	21/3 1925	1951	1/8 1952	1/8 1950
Keld Toftgaard Jørgensen..	"	4/10 1929	1951	1/8 1953	1/6 1952
Mage Hansen.....	"	22/12 1925	1948	1/8 1954	1/11 1947
Ole Pagh Petersen.....	"	20/9 1923	1952	1/8 1954	1/7 1951
Vend E. Kjeldgaard.....	"	22/7 1929	1952	1/8 1954	1/9 1953
Bent Lihn Nielsen.....	"	27/7 1927	1953	1/8 1954	1/8 1952
Magn Mathiasen.....	"	10/9 1931	1953	1/8 1954	1/8 1952
Bent Kølvig.....	"	28/4 1933	1954	1/8 1955	1/8 1956
Vend Børge Nielsen.....	"	5/11 1923	1952	1/8 1956	1/8 1951
Bent Pedersen.....	"	4/9 1930	1952	1/8 1956	1/1 1954
Tom Wiegandt.....	"	2/8 1933	1955	1/8 1956	1/8 1954
Leif Poulsen.....	"	8/1 1933	1954	1/8 1957	1/10 1956
Øren Bruun.....	"	19/4 1920	1957	1/8 1957	1/4 1958
Leif Elvang.....	"	13/8 1935	1957	1/8 1958	1/4 1958
Ab Radoor Paulsen.....	"	18/2 1935	1957	1/8 1958	1/4 1958
Ter Mackeprang.....	"	28/12 1927	1959	1/8 1959	1/8 1959
Alle Borup.....	"	20/7 1933	1959	1/8 1960	1/8 1959

	Stilling ved skolen	Fødselsår og -dag	Dim.	Ansathet*)	Lønninganciennitet**)
Svend Udsen . . . . .	timelærer	30/4 1938	1961	1/8 1961	
Arne Krøyer . . . . .	"	21/11 1931	1961	1/11 1961	
Flemming Vive Larsen . . . . .	"	14/4 1938	1960	1/8 1962	
Asta Lundgaard . . . . .	overlærer	21/4 1906	1928	1/5 1933	1/4 1955
Petra Koefoed . . . . .	"	1/2 1921	1942	1/8 1953	1/4 1961
Maren Poulsen . . . . .	"	10/1 1924	1946	1/8 1961	1/8 1961
Aase Rühmann . . . . .	lærerinde	4/5 1927	1950	1/8 1952	1/6 1951
Kirsten Korntved . . . . .	"	7/2 1928	1949	1/8 1953	1/2 1948
Fro Galskov . . . . .	"	18/12 1931	1952	1/8 1954	1/1 1955
Karen Pedersen . . . . .	"	17/10 1923	1947	1/8 1955	1/9 1948
Annelise Brogaard . . . . .	"	26/2 1930	1953	1/8 1955	1/7 1955
Ellen Breinholt Kristensen . . . . .	"	18/6 1922	1946	1/12 1955	1/1 1948
Kirsten Bjerregaard Krøyer . . . . .	"	7/3 1932	1955	1/8 1957	1/1 1958
Gunild Vejlbj Hansen . . . . .	"	11/3 1928	1950	1/8 1958	1/9 1948
Ellen Vibeke Sørensen . . . . .	"	21/3 1933	1956	1/8 1958	1/4 1958
Vivian Svane . . . . .	"	13/12 1935	1957	1/8 1958	1/4 1958
Ellen Hanne Jensen . . . . .	"	18/4 1936	1957	1/8 1958	1/4 1958
Ella Thomsen . . . . .	"	3/4 1928	1958	1/8 1959	1/8 1958
Ellen Elisabeth Varming . . . . .	"	5/5 1933	1954	1/6 1960	1/1 1958
Jette Merete Kjeldgaard . . . . .	"	5/5 1933	1958	1/8 1959	1/8 1958
Anne Lise Bøje Hagedorn . . . . .	"	14/9 1936	1958	1/8 1959	1/9 1958
Ruth Johanne Herold . . . . .	"	26/4 1907	1932	1/8 1962	1/12 1958
Lizzie Kattrup Frandsen . . . . .	"	18/9 1930	1951	1/8 1962	1/7 1958
Lisa Vest Kjems . . . . .	timelærerinde	26/9 1936	1960	1/8 1962	
Trongårdsskolen:					
Johannes P. Lollike . . . . .	skoleinspektør	26/7 1911	1932	1/2 1935	1/4 1958
Mogens B. Brandt . . . . .	viceinspektør	18/9 1920	1942	1/2 1945	1/8 1958
Erik Christensen . . . . .	"	10/3 1926	1948	1/8 1954	1/8 1961
Aage Kølle . . . . .	overlærer	26/9 1908	1929	1/8 1959	1/8 1958
Aksel Thorkild Basland . . . . .	"	6/11 1916	1939	1/8 1960	1/8 1958
Hans-Henrik Weiergang . . . . .	lærer	5/4 1927	1948	1/8 1951	1/8 1948
Torben H. Bekner . . . . .	"	19/12 1927	1951	1/8 1953	1/1 1958
Finn Jolander . . . . .	"	27/10 1930	1954	1/8 1955	1/8 1958
Sten-Tolle Bay . . . . .	"	28/4 1933	1955	1/8 1956	1/8 1958
Hans Werner Rasmussen . . . . .	"	30/1 1934	1958	1/8 1958	1/8 1958
Christian Frisch . . . . .	"	11/4 1937	1959	1/8 1959	1/8 1958
Chresten Skov . . . . .	"	3/10 1926	1949	1/8 1960	1/8 1948
Per Kjeld Rasmussen . . . . .	"	2/4 1933	1959	1/8 1960	1/4 1961
Mogens Sandersen . . . . .	"	7/8 1924	1948	1/8 1961	1/1 1958
Preben Gram Frandsen . . . . .	"	6/2 1926	1953	1/8 1961	1/8 1958
Erik Maltbæk . . . . .	"	25/9 1922	1960	1/8 1960	1/8 1961
Jørgen Olsen . . . . .	"	19/7 1933	1954	1/8 1962	1/2 1958

	Stilling ved skolen	Fødselsår og -dag	Dim.	Ansats her*)	Lønningssanciennitet**)
Penning Jørgensen . . . . .	aspirant	6/1 1935	1956	1/8 1960	
Jan Chr. Møller Christiansen	timelærer	5/11 1936	1959	1/8 1961	
Daniel Skifte . . . . .	"	1/2 1936	1961	1/11 1961	
Jonja Margr. Jørgensen . . . . .	overlærer	13/8 1923	1945	1/8 1948	1/4 1961
Gege Gurli Nielsen . . . . .	lærerinde	17/2 1928	1951	1/8 1956	1/8 1950
Olava Corbignot . . . . .	"	19/9 1931	1955	1/8 1957	1/5 1958
Ulla Larsen . . . . .	"	29/3 1936	1958	1/8 1959	1/8 1958
Olava Flyvholm Larsen . . . . .	"	16/9 1917	1959	1/8 1959	1/8 1959
Gege Thurmann . . . . .	"	17/2 1937	1958	1/8 1960	1/8 1958
Edo Holst . . . . .	"	3/5 1934	1960	1/8 1960	1/8 1960
Edrudrun Hansen . . . . .	"	15/12 1936	1959	1/8 1960	1/8 1960
Lillian Birgit Jørgensen . . . . .	"	6/6 1936	1959	1/8 1960	1/3 1960
Olase Lundmark Jensen . . . . .	"	22/9 1931	1952	1/8 1961	1/6 1956
Engelise Holm . . . . .	"	24/4 1933	1955	1/8 1961	1/1 1958
Gerret Petersen . . . . .	"	14/3 1936	1959	1/8 1961	
Marie Juhl Petersen . . . . .	"	20/8 1932	1960	1/8 1961	1/8 1960
Birgitte Wilbek . . . . .	"	28/11 1928	1953	1/8 1962	1/8 1957
Merete Dahl . . . . .	"	2/5 1921	1945	1/8 1962	1/8 1962
Ellen Holtet . . . . .	"	16/8 1927	1950	1/8 1962	
Ruth Annelise Pedersen . . . . .	timelærerinde	19/5 1935	1958	1/8 1962	
Kirsten Andersson . . . . .	"	26/1 1932	1960	1/8 1962	
Ulla Birthe Jensen . . . . .	"	8/7 1937	1960	1/8 1962	
Lise Dorthea Toft . . . . .	"	31/12 1917	1961	1/8 1962	
Raadvad skole:					
Knud L. Brogaard . . . . .	skoleinspektør	5/12 1897	1918	1/3 1924	1/4 1952
Svend G. Hansen . . . . .	overlærer	3/12 1902	1925	1/8 1927	1/4 1955
F. Lebech . . . . .	"	11/9 1906	1928	1/12 1931	1/4 1955
Bent Plenge Wallenstrøm . . . . .	"	9/6 1922	1946	1/8 1948	1/8 1961
Agnete Brandt . . . . .	lærerinde	7/6 1918	1948	1/6 1960	1/10 1959
Faarbæk skole:					
Johns P. Olsen . . . . .	skoleinspektør	26/6 1901	1922	1/8 1924	1/4 1952
Hans O. Andersen . . . . .	overlærer	31/3 1898	1923	1/3 1925	1/4 1955
Gunnar Cruusberg . . . . .	"	7/2 1905	1927	1/3 1934	1/4 1955
H. Bollerup Jensen . . . . .	"	25/10 1913	1936	1/4 1939	1/4 1955
Johannes Schultz . . . . .	"	18/11 1916	1940	1/8 1948	1/6 1956
Mogens Jörslöv . . . . .	"	25/7 1923	1946	1/8 1959	1/4 1961
Kaj Frimann Hansen . . . . .	lærer	21/5 1926	1950	1/8 1951	1/6 1950
Edo Aage Storm . . . . .	"	7/8 1923	1953	1/8 1954	1/8 1952
Erling Toldam . . . . .	"	23/9 1930	1953	1/1 1956	1/6 1954
Dagmar Lyngh-Larsen . . . . .	overlærer	10/9 1906	1929	1/3 1933	1/4 1955

	Stilling ved skolen	Fødselsår og -dag	Dim.	Ansæt her*)	Lønning anciennitet**)
Meta Håkonsson .....	overlærer	19/4 1914	1938	1/12 1940	1/4 1955
Else Møller.....	"	24/11 1923	1947	1/8 1948	1/8 1961
Agnete Gottlieb Hansen ...	lærerinde	5/7 1921	1952	1/8 1952	1/6 1949
Jytte Christensen.....	"	21/3 1934	1956	1/8 1958	1/4 1958
Anna Marie Tesch Jensen..	"	28/12 1918	1959	1/8 1960	1/8 1959
Sorgenfriskolen:					
Børge Jørgensen.....	skoleinspektør	20/7 1907	1932	1/2 1935	1/4 1952
Hans Christensen.....	viceinspektør	11/7 1919	1941	1/2 1945	1/8 1955
Palle Mitchell.....	lærer	23/2 1926	1951	1/8 1953	1/1 1951
Ib Jan Mittet.....	"	28/8 1926	1951	1/8 1953	1/8 1952
William Boye Petersen....	"	4/2 1930	1956	1/8 1959	1/4 1958
Bent Erik Thurmman.....	"	7/3 1937	1958	1/8 1959	1/8 1958
Gunnar I. Ludvigsen.....	"	8/4 1937	1959	1/8 1960	1/8 1959
Gunnar Bang Larsen.....	aspirant	18/9 1936	1959	1/8 1959	
Ole Herp.....	timelærer	11/3 1929	1961	1/8 1961	
Lise Kværnsdrup.....	overlærer	30/11 1916	1940	1/2 1945	1/8 1955
Rina Jensen.....	"	17/11 1916	1940	1/8 1946	1/8 1957
Kirsten Jakobsen.....	"	9/1 1922	1944	1/8 1946	1/8 1957
Ellinor Tromholt Larsen...	lærerinde	14/5 1922	1950	1/8 1957	1/3 1955
Else Gudrun Jeppesen....	"	7/10 1920	1944	1/8 1959	1/12 1956
Gunver A. Mikkelsen.....	"	28/4 1920	1959	1/8 1959	1/6 1959
Anne Margrethe Rasborg..	timelærerinde	11/2 1924	1961	1/8 1961	
Skolepsykologer:					
Hans Arne Søgård.....	ledende skolepsykolog	27/9 1912	1935	1/2 1945	1/2 1958
Ole Varming.....	skolepsykolog	24/3 1929	1953	1/8 1956	1/8 1960
Arne Stenbæk.....	"	17/5 1918	1941	1/8 1958	1/8 1958
John William Holm Grode..	"	28/10 1919	1942	1/8 1959	1/8 1959
Lillian Ivanouw.....	"	14/3 1917	1956	1/8 1962	1/8 1962
Talekonsulent:					
Else Inga Nilsson.....	talekonsulent	10/8 1917	1939	1/1 1956	1/7 1958
Aften- og ungdoms-skoler:					
Erik Hechmann.....	skoleinspektør	24/7 1913	1939	1/4 1942	1/10 1959

\*) Første ansættelse her i kommunen i en timelærer- eller fast stilling.

\*\*) Tjenesteaider i h. t. lov af 7. juni 1958 om lønninger m. m. til folkeskolens lærere.



5. *Jubilæer.**25 års ansættelse ved kommunens skolevæsen.*

1. august 1961: Bunde Laurits Nielsen.

Viceinspektør Bunde Laurits Nielsen blev den 1. august 1936 ansat som fast lærer ved Engelsborgskolen og blev den 1. august 1953 kaldet til viceinspektør ved Ulrikkenborgskolen.

*40 års ansættelse ved kommunens skolevæsen.*

1. august 1961: Oda Nielsen.

Overlærer frøken Oda Nielsen blev den 1. august 1921 ansat som fast lærerinde ved Lundtofte skole, hvor hun har virket i alle 40 år.

6. *Skolebetjente pr. 1. august 1962:*

Engelsborgskolen: Henry H. Rasmussen. Ansat 1. april 1957.

Ulrikkenborgskolen: Jens Hansen Beck. Ansat 1. december 1951.

Lindegårdsskolen: Einar M. Nielsen. Ansat 1. juni 1961.

Hummeltofteskolen: Sigfred Rem Mathiasen. Ansat 1. juni 1953.

Virum skole: Axel Carlsson. Ansat 1. maj 1944.

Fuglsanggårdsskolen: Peer S. Albeck. Ansat 1. august 1958.

Kongevejens skole: Valdemar Andersen. Ansat 1. januar 1942.

Lundtofte skole: Leif Lundstrøm. Ansat 1. august 1956.

Trongårdsskolen: Jens Chr. Nielsen. Ansat 1. august 1959.

Taarbæk skole: Svend A. Brøsch. Ansat 1. december 1932.

Sorgenfriskolen: Robert S. Keller. Ansat 1. august 1958.

## VIII. Aften- og ungdomsskoler.

Kommunens administration vedr. aftenskole-, aftenhøjskole-, ungdomsskole- og klubvirksomhed er henlagt under kontoret for aften- og ungdomsundervisning, Lyngby Torv 3.

Kontorets leder: Aftenskoleinspektør E. Hechmann.

### A. Den kommunale aftenskole.

Indmeldelserne til den kommunale aftenskole fandt sted i september, og undervisningen begyndte i oktober og sluttede i marts. Endvidere har der været oprettet sommerhold, hvor undervisningen begyndte den 1. april og sluttede den 31. maj.

Tilslutningen var i 1961/62 noget mindre end i det foregående år.

I 1942/43	indmeldtes	957	elever
I 1943/44	"	991	"
I 1944/45	"	1.051	"
I 1945/46	"	1.274	"
I 1946/47	"	1.222	"
I 1947/48	"	1.270	"
I 1948/49	"	1.311	"
I 1949/50	"	1.670	"
I 1950/51	"	1.855	"
I 1951/52	"	1.786	"
I 1952/53	"	1.862	"
I 1953/54	"	1.767	"
I 1954/55	"	1.708	"
I 1955/56	"	1.859	"
I 1956/57	"	1.905	"
I 1957/58	"	1.747	"
I 1958/59	"	1.358	"
I 1959/60	"	1.788	"
I 1960/61	"	1.736	"
I 1961/62	"	1.446	"

Undervisningen var gratis, men eleverne betalte ved indmeldelsen 10 kr.

Oversigt I. a. — Almindelig aftenscole.

	Elevernes antal og alder								i alt mænd og kvinder tilsammen
	mænd				kvinder				
	14-18 år	18-25 år	25 år og derover	i alt	14-18 år	18-25 år	25 år og derover	i alt	
Vinterhalvåret 1961/62	176	63	332	571	158	111	429	698	1269
Sommeren 1961.....	0	0	0	0	41	15	121	177	177
I alt ...	176	63	332	571	199	126	550	875	1446

## Oversigt I. b. — Aftenhøjskole.

Elevernes antal og alder									
mænd				kvinder				i alt	
14—18 år	18—25 år	25 år og derover	i alt	14—18 år	18—25 år	25 år og derover	i alt	mænd og kvinder tilsammen	
0	0	4	4	1	8	10	19	23	

## Oversigt II. a. — Almindelig aftenskole.

	Antal hold	Undervisningsfag og antal timer								
		tysk	engelsk	andre sprog	båndgøring	husflid	sløjd	handels- og kontor-fag	andre fag	antal timer
Vinterhalvåret 1961/62	63	115	430	226½	1164	693	1101	192	115	4036½
Sommeren 1961 . . . . .	11				237					237
I alt . . .	74	115	430	226½	1401	693	1101	192	115	4273½

## Oversigt II. b. — Aftenhøjskole.

Antal hold i alt	Undervisningsfag	Antal timer
1	Musik og bøger	35

Elevernes forsømmelsesprocent har været:

Den alm. aftenskole . . . . .	34,91 %
” ” ” , sommeren 1961 . . . . .	24,21 %
Aftenhøjskolen . . . . .	24,53 %

## B. Andre aftenskoler.

Oversigt I. a. — Alm. aftenskoler.

De enkelte aftenskoler	Elevernes antal og alder								
	mænd				kvinder				i alt
	14—18 år	18—25 år	25 år og derover	i alt	14—18 år	18—25 år	25 år og derover	i alt	mænd og kvinder tilsammen
Arb. oplysnings forbund . . . .	21	45	202	268	3	34	267	304	572
” ” , sommeren 1961	0	0	3	3	0	2	24	26	29
Dansk Røde Kors . . . . .	10	1	3	14	11	5	10	26	40
Folkeligt oplysnings forbund	152	223	1027	1402	546	545	3038	4129	5531
” ” , sommeren 1961	5	6	74	85	77	48	435	560	645
„Skovtofte“ . . . . .	0	0	0	0	17	2	0	19	19
” ” , sommeren 1961	0	0	0	0	18	7	0	25	25
Taarbæk væveskole . . . . .	0	0	0	0	3	1	12	16	16
I alt . . .	188	275	1309	1772	675	644	3786	5105	6877

Oversigt I. b. — Aftenhøjskoler.

De enkelte aftenhøjskoler	Elevernes antal og alder								
	mænd				kvinder				i alt
	14—18 år	18—25 år	25 år og derover	i alt	14—18 år	18—25 år	25 år og derover	i alt	mænd og kvinder tilsammen
Folkeligt oplysnings forbund	0	60	346	406	0	65	901	966	1372
” ” , sommeren 1961	0	5	13	18	0	0	25	25	43
Landsforen. f. Mentalhygiejne	0	0	1	1	0	0	15	15	16
I alt . . .	0	65	360	425	0	65	941	1006	1431

Oversigt I. c. — Foredragsrækker.

Skolernes navne	Elevernes antal og alder								
	mænd				kvinder				i alt
	14—18 år	18—25 år	25 år og derover	i alt	14—18 år	18—25 år	25 år og derover	i alt	mænd og kvinder tilsammen
Arb. oplysnings forbund . . . .	0	3	13	16	0	3	12	15	31
Folkeligt oplysnings forbund	0	3	32	35	0	5	62	67	102
I alt . . .	0	6	45	51	0	8	74	82	133



De enkelte aftenskoler	Antal hold i alt	Undervisningsfag og antal timer														antal timer i alt				
		samfunds-kundskab	dansk	litteratur	regning	sundhedslære	naturkundskab	tysk	engelsk	andre sprog	høvebrug	busgerning	båndgerning	busflid	sløjd		bøndes- og kontor-fag	andre fag		
Arbejdernes oplysnings forbund	30	136			120	202													142	1380
„ „ , sommeren 1961...	2																		34	61
Dansk Røde Kors .....	2					70														70
Folkeligt oplysnings forbund...	275		820½		225	419	69	912½	2380	3209	25	552	2370	3804	333½	1026		811½	16957	
„ „ , sommeren 1961...	38		20						42½	114			462	216	27		40	41	962½	
„Skovtofte“ .....	5	23		25	24	23			23									23	95	236
„ „ , sommeren 1961...	5	22		24	22	23			23									22	86	222
Taarbæk væveskole.....	1												69							69
I alt...	358	181	840½	49	391	737	69	912½	2468½	3323	25	621	3285	4374	360½	1111		1209½	19957½	

## Oversigt II. b. — Aftenhøjskoler.

De enkelte aftenhøjskoler	Antal hold i alt	Undervisningsfag og antal timer										antal timer i alt
		dansk line-ratur	andre landes litteratur	kirkehistorie og religion	psykologi	kunsthistorie	musikforståelse	natur-kundskab	hjemstavnslære	samfundslære	andre emner	
Folkeligt oplysnings forbund...	57	463	218½	187½	282½	156	585	57½	50	52½	308	2360½
„ „ „ , sommeren 1961	2										100	100
Landsforen. for Mentalhygiejne	1									30	30	
I alt...	60	463	218½	187½	282½	156	585	57½	50	52½	438	2490½

## Oversigt II. c. — Foredragsrækker.

Skolernes navne	Undervisningsfag og antal timer
	Andre landes historie og samfundsforhold
Arbejdernes oplysnings forbund	12 timer
Folkeligt oplysnings forbund . . .	12 timer
I alt . . .	24 timer

Elevernes forsømmelsesprocent:

## a. — Alm. aftenskoler:

Arbejdernes oplysnings forbund . . . . .	27,39 %
"          "          "          , sommeren 1961	13,07 %
Dansk Røde Kors . . . . .	17,81 %
Folkeligt oplysnings forbund . . . . .	33,50 %
"          "          "          , sommeren 1961 . .	20,43 %
„Skovtofte“ . . . . .	21,01 %
"          , sommeren 1961 . . . . .	42,56 %
Taarbæk væveskole . . . . .	22,28 %

## b. — Aftenhøjskoler:

Folkeligt oplysnings forbund . . . . .	30,45 %
"          "          "          , sommeren 1961 . .	15,58 %
Landsforeningen for Mentalhygiejne . . . . .	36,88 %

## c. — Foredragsrækker:

Arbejdernes oplysnings forbund . . . . .	28,49 %
Folkeligt oplysnings forbund . . . . .	13,40 %

## C. Kursus til „Teknisk forberedelseseksamen“.

Kursus til „Teknisk forberedelseseksamen“ henvender sig i første række til de mennesker, der ikke har taget nogen adgangsgivende eksamen.

Der undervises i tiden august—juni 4 aftener à 3 timer om ugen i fagene dansk, engelsk, fysik, kemi, regning og matematik. I løbet af 2 år føres eleverne frem til realeksamens standpunkt.

Teknisk forberedelseseksamen giver adgang til uddannelse til følgende stillinger: teknisk assistent, laboratorietekniker, farveri- og tekstiltekniker, maskintekniker og bygningskonstruktør.

Indmeldelse fandt sted i august måned 1961. Der indmeldtes 28 elever, desuden fortsatte 16 elever i kursets 2. klasse. Det samlede elevtal blev således 44, fordelt på to klasser.

Oversigt I.

Elevernes antal og alder								
mænd				kvinder				i alt
14—18 år	18—25 år	25 år og derover	i alt	14—18 år	18—25 år	25 år og derover	i alt	mænd og kvinder tilsammen
5	15	19	39	3	2	0	5	44

Oversigt II.

	Antal hold i alt	Undervisningsfag og antal timer				
		dansk	engelsk	regning og matematik	fysik og kemi	antal timer i alt
1. års hold . . .	1	74	74	185	105	438
deletimer						
(1. års hold) . .		0	18	36	27	81
2. års hold . . .	1	50	73	214	95	432
I alt . . .	2	124	165	435	227	951

Skolen havde i årets løb et frafald på 22 elever, hvilket svarer til 50,00 %.

Eksamen afholdtes i maj—juni for de elever, som havde fulgt kursus i 2 år.

14 elever gik op til eksamen, heraf var 8 indstillet til samtlige fag, 2 var indstillet til 2 fag, og 4 var indstillet til et fag, og alle bestod som indstillet.

De samlede **udgifter** til aftenskolerne, aftenhøjskolerne m. v.:

1. Lønninger . . . . .	kr. 611.175,27
2. Andre udgifter . . . . .	„ 53.779,77 kr. 664.955,04
Indskrivningsgebyrer . . . . .	kr. 11.975,00
Statens tilskud udgjorde . . . . .	„ 400.756,03 „ 412.731,03
Kommunens udgift har således andraget . . . . .	<u>kr. 252.224,01</u>

**D. Ungdomsskolen 1961/62.**

Indmeldelserne til ungdomsskolen fandt sted i september, og undervisningen begyndte i oktober og sluttede i marts.

Tilslutningen var i 1961/62 væsentlig større end i det foregående år.

I 1943/44	indmeldtes	98	elev
I 1944/45	"	95	"
I 1945/46	"	47	"
I 1946/47	"	49	"
I 1947/48	"	88	"
I 1948/49	"	194	"
I 1949/50	"	200	"
I 1950/51	"	180	"
I 1951/52	"	185	"
I 1952/53	"	202	"
I 1953/54	"	204	"
I 1954/55	"	209	"
I 1955/56	"	172	"
I 1956/57	"	178	"
I 1957/58	"	174	"
I 1958/59	"	184	"
I 1959/60	"	321	"
I 1960/61	"	506	"
I 1961/62	"	644	"

De i 1961/62 indmeldte 644 elever, 184 mandlige og 460 kvindelige, blev undervist på i alt 44 hold.

<i>Undervisningsfag</i>	Antal hold
Kontor .....	1
Sygepleje .....	1
Maskin- og motorlære .....	4
Sløjd med erhvervs- og samfundsbetonet underv...	2
Maskinskrivning med erhvervs- og samfundsbetonet undervisning .....	1
Dansk og regning .....	4
Husgerning med erhvervs- og samfundsbet. underv.	10
Kjølesyning med erhvervs- og samfundsbet. underv.	5
Tysk .....	1
Transport...	29



	Transport...	29
Keramik og stoftryk.....		1
Engelsk .....		1
Sløjd.....		1
Kjolesyning .....		6
Husgerning.....		3
Familiekundskab (for piger).....		3
	I alt ...	<u>44</u>

I løbet af vinteren blev der i forbindelse med undervisningen forevist en del films og afholdt en række foredrag.

Skolen havde i årets løb et frafald på 201 elever, hvilket svarer til 31,21 %. Mødeprocenten har været 58,65.

Ligesom tidligere år har en del elever fået tildelt et ophold på ungdomskostskolen „Tårupgård“ for kommunens regning: 1 kvindelig elev og 2 mandlige elever deltog i et 6 måneders kursus.

Ungdomsskolen råder over 3 klubber: onsdagsklubben på Ulrikenborgskolen, fredagsklubben i „Ungdommens hus“ samt Sorgenfriskolens klub.

Det gennemsnitlige mødetal for hver af de 3 klubber har været henholdsvis 8,10, 52,12 og 23,39.

De samlede **udgifter** til kommunens ungdomsskoler har andraget:

1. Lønninger .....	kr. 78.728,68	
2. Andre udgifter .....	„ 24.664,35	kr. 103.393,03
Statens tilskud .....	„ 50.158,85	
Kommunens udgift har således andraget....		<u>kr. 53.234,18</u>

#### E. Åbne fritidsklubber 1961/62.

Hensigten med de åbne fritidsklubber er at give de unge i alderen 14—18 år mulighed for at tilbringe deres fritid sammen med jævnaldrende kammerater. Der bydes på et righoldigt program af underholdende og belærende art. For eksempel afholdes der foredrag om interessante emner, musikaftener, filmsaftener, fester m. v., ligesom der er mulighed for at dyrke hobbyarbejder og forskellige spil.

1. *Kommunale fritidsklubber.*

Efter åbningen den 4. november 1960 af Lyngby-Taarbæk kommunes ungdomsklub på Fuglsanggårdsskolen viste det sig, at behovet for en sådan ungdomsforanstaltning var større end denne ene klub kunne dække, hvorfor kommunen den 29. januar 1962 tillige åbnede en ungdomsklub i kommunens ejendom, Vinkelvej 5—7, Lyngby, i dertil særligt indrettede lokaler.

Hver klub var åben 3 timer 3 aftener om ugen i nedenævnte perioder:

Ungdomsklubben

på Fuglsanggårdsskolen:  $\frac{1}{10}$  1961 —  $\frac{15}{4}$  1962.

Ungdomsklubben

på Vinkelvej 5—7:  $\frac{29}{1}$  —  $\frac{15}{4}$  1962.

Det gennemsnitlige antal mødte medlemmer i klubberne var:

Ungdomsklubben

på Fuglsanggårdsskolen: 98,44

med 75 som laveste og 135 som højeste antal.

Ungdomsklubben

Vinkelvej 5—7: 94,96

med 65 som laveste og 132 som højeste antal.

De samlede udgifter til de kommunale fritidsklubber har andraget:

1. Lønninger . . . . .	kr. 23.958,66	
2. Lokaleudgifter . . . . .	„ 17.220,89	
3. Materialeudgifter . . . . .	„ 1.521,19	
4. Andre udgifter . . . . .	„ 3.820,31	
5. Administrationsudgifter . . . . .	„ 3.026,48	kr. 49.547,53
Klubkontingenter . . . . .	kr. 4.060,50	
Statens tilskud . . . . .	„ 20.008,48	„ 24.068,98
Kommunens udgift har således andraget . . . . .		<u>kr. 25.478,55</u>

2. *Privat ungdomsklub.*

I begyndelsen af oktober måned 1961 åbnede Lundtofte ungdomsklub, som af en privat kreds blev etableret i særligt indrettede lokaler i Lundtofteparken.

Til denne klub indmeldtes ca. 125 medlemmer for sæsonen 1961/62.

Kommunens udgift til Lundtofte ungdomsklub har andraget:  
Driftstilskud . . . . . kr. 15.854,02

## IX. Båndcentralen.

I skoleåret 1961/62 har båndcentralen på „moderbånd“ optaget i alt 182 skoleradioudsendelser. Af båndarkivets moderbånd er taget 743 kopier, der har været rekvireret af skolerne, jfr. nedenstående oversigt, der viser fordelingen inden for de enkelte faggrupper.

	Antal optagne udsendelser	Antal rekvirerede optagelser
Engelsk .....	17	107
Erhvervsvejledning .....	8	26
Geografi .....	6	51
Historie .....	21	78
Kunst .....	9	10
Litteratur .....	12	50
Naturfag .....	4	25
Norsk .....	9	19
Religion .....	13	94
Samfundslære .....	8	23
Sang og musik .....	32	119
Svensk .....	7	30
Tysk .....	15	77
Diverse .....	21	34
I alt:	182	743

Båndarkivet rådede ved skoleårets udgang over følgende antal „moderbånd“:

Optaget i 1954/55.....	2 bånd
„ i 1955/56.....	6 „
„ i 1956/57.....	7 „
„ i 1957/58.....	12 „
„ i 1958/59.....	30 „
„ i 1959/60.....	160 „
„ i 1960/61.....	185 „
„ i 1961/62.....	182 „
	<u>584 bånd</u>

Disse 584 bånd fordeles sig således på nedennævnte faggrupper:

Engelsk .....	37
Erhvervsvejledning .....	18
Færdslæse .....	9
Geografi .....	44
Historie .....	48
Kunst .....	25
Litteratur .....	44
Naturfag .....	28
Norsk .....	11
Religion .....	51
Sagn .....	2
Samfundslæse .....	18
Sang og musik .....	127
Svensk .....	19
Tysk .....	41
Optagelser for lærere .....	19
Diverse .....	43

I alt: 584

## X. Feriekoloniarbejdet.

Feriekolonierne har i sommerferien 1962 været brugt i sædvanligt omfang.

I perioden  $\frac{26}{8}$ — $\frac{9}{8}$  1962 besøgte

Ahl-kolonien af 3 hold, i alt 189 børn og 19 ledere.

Klitgården af 3 hold, i alt 58 børn og 11 ledere.

Gedesby-kolonien af 3 hold, i alt 187 børn og 19 ledere.

Herudover har man i perioden  $\frac{27}{7}$ — $\frac{9}{8}$  1962 haft 1 hold med i alt 66 børn og 6 ledere på en lejet koloni, vandrerhjemmet Knudhule, Ry.

Kommunelærerforeningen har således i alt udsendt 10 hold, i alt 500 børn, til et feriekoloniophold i sommeren 1962.

Endvidere har foreningen ydet støtte til arbejdet med udsendelse af børn på skolerejser, idet den har givet tilskud til i alt 8 rejser.



## XI. Ferierejser.

I sommerferien 1961 blev der udstedt nedennævnte antal feriebilletter til fribefordring på jernbaner m. m.:

Engelsborgskolen . . . . .	160	billetter
Ulrikkenborgskolen . . . . .	146	"
Lindegårdsskolen . . . . .	146	"
Hummeltofteskolen . . . . .	181	"
Virum skole . . . . .	201	"
Fuglsanggårdsskolen . . . . .	150	"
Kongevejens skole . . . . .	125	"
Lundtofte skole . . . . .	185	"
Trongårdsskolen . . . . .	125	"
Raadvad skole . . . . .	23	"
Taarbæk skole . . . . .	38	"
Sorgenfriskolen . . . . .	31	"
Andre skoler m. v. . . . .	301	"
Rejser til Bornholm . . . . .	211	"

I alt . . . 2023 billetter

Kommunens udgift hertil har andraget i alt . . . . . kr. 9.323,41  
 Gennemsnitlig udgift pr. barn . . . . . kr. 4,61

Endvidere er der udstedt rejsehjemmel til ferierejser til sommerlejre for *1.456 børn med 129 ledsagere*.

Kommunens udgift hertil har andraget i alt . . . . . kr. 3.652,37

## XII. Lejrskoler.

I henhold til gældende bestemmelser kan der arrangeres lejrskoleophold for eleverne i kommunens 8. klasser, og fra skoleåret 1962/63 tillige for eleverne i kommunens 1. realklasser.

I skoleåret 1961/62 arrangeredes følgende lejrskoleophold:

Gedesby-kolonien: 15.—28. august 1961, 39 elever fra Sorgenfriskolens 4.—8. klasse.

29. august—7. september 1961, 36 elever fra Ulrikkenborgskolens 8. klasse a + b.

- 9.—18. september 1961, 41 elever fra Lindegårdsskole-  
skolens 8. klasse a+b.
- Ahl-kolonien: 17.—26. august 1961, 50 elever fra Engelsborg-  
skolens 8. klasse a+b.  
28. august—6. september 1961, 36 elever fra  
Kongevejens skoles 8. klasse a+b.  
7.—16. september 1961, 41 elever fra Fuglsang-  
gårdsskolens 8. klasse a+b.
- „Klitgården“: 17.—26. august 1961, 17 elever fra Taarbæk sko-  
les 8. klasse.  
28. august—6. september 1961, 23 elever fra Virum  
skoles 8. klasse a.  
7.—16. september 1961, 21 elever fra Virum sko-  
les 8. klasse b.
- Als husholdningsskole, Vollerup: 21.—30. august 1961, 50 elever  
fra Lundtofte skoles 8. klasse a+b.
- Jernbanehotellet, Sandvig: 4.—14. september 1961, 19 elever fra  
Hummeltofteskolens 8. klasse.
- Lejrskoleopholdet er gratis for eleverne.

### XIII. Skolebespisningen.

I henhold til lov om offentlig forsyng §§ 285—288 og for så vidt angår tiden efter 1. april 1962 lov af 22. juni 1962 om offentlig skolebespisning, blev der hver skoledag i perioden 1. september—31. maj udleveret  $\frac{1}{4}$  l sød mælk til børnene på 1.—9. klassetrin i de kommunale skoler, når forældrene havde fremsat ønske derom.

I perioden 1. november—30. april blev der endvidere udleveret en frokostpakke hver skoledag til de børn, der ifølge skolelægens skøn havde behov derfor, og hvis forældre ønskede det.

I perioden efter juleferien indtil 30. april fik de deltagende børn vitamintilskud i form af kombinerede ACD-vitaminpiller.

Den gennemsnitlige deltagelse i udleveringen af mælk og frokostpakker i skoleåret 1961/62 fremgår af følgende oversigt:

De enkelte skoler	Antal børn på 1.—9. klassetrin	Udlevering af mælk i perioden $\frac{1}{8}$ 61— $\frac{31}{8}$ 62		Udlevering af frokostpakker i perioden $\frac{1}{11}$ 61— $\frac{30}{4}$ 62
		antal deltagere	i %	antal deltagere
Engelsborgskolen . . . . .	984	935	95,0	0
Ulrikkenborgskolen . . . . .	688	638	92,7	0
Lindegårdsskolen . . . . .	780	751	96,3	4
Hummeltofteskolen . . . . .	1210	1060	87,6	0
Virum skole . . . . .	1050	992	94,5	5
Fuglsangårdsskolen . . . . .	979	932	95,2	0
Kongevejens skole . . . . .	827	802	97,0	0
Lundtofte skole . . . . .	1073	1030	96,0	0
Trongårdsskolen . . . . .	920	894	97,2	1
Raadvad skole . . . . .	124	124	100,0	0
Taarbæk skole . . . . .	264	233	88,3	0
Sorgenfriskolen . . . . .	198	193	97,5	8
I alt . . .	9.097	8.584	94,4	18

Udgifterne til skolebespisningen har i regnskabsåret 1961/62 andraget følgende beløb:

Skolebespisning . . . . .	kr.	1.740,28
Særlig mælkeydelse . . . . .	„	409.574,94
Vitamintilskud . . . . .	„	5.710,50
I alt . . .	kr.	<u>417.025,72</u>

#### XIV. Skolebibliotekerne.

Børne- og skolebibliotekernes bestyrelse pr.  $\frac{1}{8}$  1962:

Direktør Ole Harkjær (formand).

Fru Karen Schack.

Fuldmægtig Carlo Hansen.

Skoleinspektør Thormod Thomsen.

Overbibliotekar Aage Børresen.  
 Skoleinspektør E. Steen Rosdahl.  
 Overlærer Johan Jørgensen.

Ifølge overbibliotekarens årsberetning 1961/62 ejede børne- og skolebibliotekerne pr. 31. marts 1962 i alt 83.656 bind, fordelt således:

	Alm. fag- litte- ratur	Hånd- bøger	Fagl. klasse- sæt	Skøn- litte- ratur	Skøn- litte- klasse- sæt	I alt
Engelsborgskolen ...	181	546	767	485		1.979
Ulrikkenborgskolen .	857	321	630	1.867		3.675
Lindegårdsskolen ...	178	511	598	499		1.786
Hummeltofteskolen ..	943	311	780	1.905		3.939
Virum skole.....	992	327	949	2.306		4.574
Fuglsanggårdsskolen.	807	218	720	1.848		3.593
Kongevejens skole ..	977	303	457	2.052		3.789
Lundtofte skole.....	952	333	872	1.964		4.121
Trongårdsskolen ....	874	906	694	1.817		4.291
Raadvad skole.....	816	300	64	1.088		2.268
Taarbæk skole.....	833	304	457	1.112		2.706
*) Sorgenfriskolen ...	384	82	160	1.031		1.657
Hovedbørnebibliot. ..	4.391	493		13.408		18.292
Lundtofte børnebibl.	68	1		648		717
Sorgenfri „	1.883	171		4.303		6.357
Taarbæk „	61	1		540		602
Virum „	2.197	281		4.694		7.172
Centralsamlingen af klassesæt .....			5.942		6.043	11.985
Dubletsamlingen ....	116			37		153
Samlet.....	17.510	5.409	13.090	41.604	6.043	83.656

\*) Bogbestanden under opbygning.

Engelsborgskolen og Lindegårdsskolen har kun håndbibliotek, klassesæt og bøger til oplæsningsbrug for lærerne.



## Udlånet i bibliotekerne:

	Faglitt.	Skønlitt.	I alt
Ulrikenborgskolen . . . . .	2.226	8.860	11.086
Hummeltofteskolen . . . . .	3.826	12.565	16.391
Virum skole . . . . .	2.326	11.022	13.348
Fuglsanggårdsskolen . . . . .	2.344	10.760	13.104
Kongevejens skole . . . . .	2.297	11.443	13.740
Lundtofte skole . . . . .	1.889	6.109	7.998
Trongårdsskolen . . . . .	3.338	11.598	14.936
Raadvad skole . . . . .	796	2.003	2.799
Taarbæk skole . . . . .	1.038	2.805	3.843
Sorgenfriskolen . . . . .	664	2.343	3.007
Hovedbørnebiblioteket . . . . .	15.634	54.358	69.992
Virum børnebibliotek . . . . .	10.617	38.266	48.883
Lundtofte børnebibliotek . . . . .	1.693	6.752	8.445
Taarbæk børnebibliotek . . . . .	206	1.902	2.108
I alt . . . . .	48.894	180.786	229.680
Klassesætlån . . . . .	35.481	26.748	62.229
Samlet udlån . . . . .	84.375	207.534	291.909

Hovedbørnebiblioteket fungerer som udlånsbibliotek for Engelsborgskolen og Lindegårdsskolen og er desuden hovedbibliotek for de øvrige afdelinger.

Benyttelsen af klassesæt belyses gennem følgende tal:

	Alm. klassesæt	Frilæs- ningssæt	I alt
Engelsborgskolen . . . . .	4.181	3.089	7.270
Ulrikenborgskolen . . . . .	4.978	152	5.130
Lindegårdsskolen . . . . .	2.909	2.812	5.721
Hummeltofteskolen . . . . .	7.183	3.370	10.553
Virum skole . . . . .	6.434	712	7.146
Fuglsanggårdsskolen . . . . .	3.804	1.471	5.275
Kongevejens skole . . . . .	6.034	614	6.648
Lundtofte skole . . . . .	3.064	873	3.937
Transport:	38.587	13.093	51.680

	Alm. klassesæt	Frilæs- ningssæt	I alt
Transport:	38.587	13.093	51.680
Trongårdsskolen . . . . .	3.757	2.087	5.844
Raadvad skole . . . . .	354	36	390
Taarbæk skole . . . . .	619	1.077	1.696
Sorgenfriskolen . . . . .	490	82	572
Virum statsskole . . . . .	23		23
Lyngby private skole . . . . .	550		550
Sct. Knud Lavard skole . . . . .	875	565	1.440
Geelsgård kostskole . . . . .	34		34
Samlet udlån af klassesæt . . . . .	45.289	16.940	62.229

## Lånertallet:

Ulrikkenborgskolen . . . . .	569	lånere
Hummeltofteskolen . . . . .	627	"
Virum skole . . . . .	625	"
Fuglsanggårdsskolen . . . . .	476	"
Kongevejens skole . . . . .	513	"
Lundtofte skole . . . . .	316	"
Trongårdsskolen . . . . .	591	"
Raadvad skole . . . . .	115	"
Taarbæk skole . . . . .	144	"
Sorgenfriskolen . . . . .	168	"
Hovedbørnebiblioteket . . . . .	2.666	"
Virum børnebibliotek . . . . .	1.866	"

I alt . . . 8.676 lånere

Af hovedbørnebibliotekets og Virum børnebiblioteks 4.532 lånere var

630	fra	Engelsborgskolen
184	"	Ulrikkenborgskolen
432	"	Lindegårdsskolen
375	"	Hummeltofteskolen
343	"	Virum skole
506	"	Fuglsanggårdsskolen
262	"	Kongevejens skole

110	fra	Lundtofte skole
222	„	Trongårdsskolen
34	„	Raadvad og Taarbæk skoler
27	„	Sorgenfriskolen
23	„	Lyngby statsskole
24	„	Virum statsskole
208	„	Lyngby private skole
22	„	Billums skole
81	„	Sct. Knud Lavard skole
7	„	Geelsgård kostskole
377	„	skoler i andre kommuner
17		udgået af skolen
629		under undervisningspligtig alder
19		voksne (seminarieelever, børnehavelærereinder, ungdomsledere m. v.).

Læsestuerne (antal besøg):

Ulrikkenborgskolen	841	børn
Hummeltofteskolen	962	„
Virum skole	1.564	„
Fuglsanggårdsskolen	804	„
Kongevejens skole	1.151	„
Lundtofte skole	1.851	„
Trongårdsskolen	1.687	„
Raadvad skole	767	„
Taarbæk skole	506	„
Sorgenfriskolen	161	„
Hovedbørnebiblioteket	3.051	„
Virum børnebibliotek	3.189	„
<u>I alt...</u>		<u>16.534</u> børn

## XV. Skolebio.

Lyngby-Taarbæk Skolebio har i skoleåret 1961/62 vist følgende film:

for 4., 5. og 6. klassetrin: Familien Trapp, En junglesaga og Forsvundet i Japan. Hertil var tilmeldt 3.129 elever, og hver film vistes ved 7 forestillinger.

for 7., 8. og 9. klassetrin: Mig og obersten, Den skjulte fæstning, Hvor solen skinner og En junglesaga. Hertil var tilmeldt 2.877 elever, og hver film vistes ved 7 forestillinger.

for real- og gymnasieklasser: Et ansigt i mængden, 12 vrede mænd, Othello og Skindet bedrager. Hertil var tilmeldt 992 elever, og hver film vistes ved 2 forestillinger.

Skolebio har således haft 57 forestillinger for sine 6.998 medlemmer.

## XVI. Skoleidrætsstævne.

Skoleidrætsstævnet 1961 blev som planlagt afholdt den 13. september.

Forud for stævnet afholdtes en skoleturnering i boldspil for 1. real, IV em. og realklassen: for drenge i håndbold og fodbold, for piger kun i langbold, da tilslutningen til håndbold kun omfattede et hold.

I selve stævnet, der omfattede elever fra 4. klasse til realklassen, deltog godt 4.000 børn. Omklædningen fandt for pigernes vedkommende sted i stadion-bygningen, medens den for drengenes vedkommende for første gang fandt sted i den nye boldspilhal på stadion.

Lundtofte skoles hornorkester underholdt en halv time før indmarchen med forskellige numre. Kl. 9,15 marcherede deltagerne ind på stadion med en smuk faneborg i spidsen. Efter velkomst af fælleslærerrådets formand åbnede viceborgmester Ole Harkjær stævnet.

Herefter gik deltagerne i gang med programmet, der omfattede kampe og konkurrencer i følgende discipliner:

Drenge: Fodbold, håndbold, rundbold og atletik.

Piger: Langbold, håndbold, rundbold og atletik, samt en opvisningskamp i M-bold.

Stævnet afvikledes uden alvorlige uheld. Samaritervagten ydede hjælp i 18 tilfælde til elever med mindre skrammer.

Desværre kunne morgenens tørvejrr ikke holde dagen ud, men trods få mindre regnbyger blev stævnet gennemført i sin helhed og sluttede kl. 14,00.



## XVII. Skolelægeordningen.

Som skolelæger og skolesundhedsplejersker er pr. 1. august 1962 ansat:

*Engelsborgskolen, Ulrikkenborgskolen og Billums skole:*

Læge fru Eva Andersen, Blomstervænget 32, Lyngby.

Fru Johanne Sabroe, Gl. Jernbanevej 5<sup>II</sup>, Lyngby.

*Lindegårdsskolen, Trongårdsskolen og Taarbæk skole:*

Læge Bent Vering, Taarbæk Strandvej 65 B, Klampenborg.

Fru Alice Cavling, Lyngbygårdsvej 15 B st. v., Lyngby.

*Hummeltofteskolen og Fuglsanggårdsskolen:*

Læge Erik Wamberg, Furesøvej 3 B, Virum.

Fru Anna Margrethe Madsen, Grønnevej 123, Virum.

*Virum skole, Kongevejens skole og Sorgenfriskolen:*

Læge fru Mary Løber, Lystoftevej 15, Lyngby.

Fru Cora Jensen, V. Stuckenbergssvej 31, Lyngby.

*Lundtofte skole, Raadvad skole, Sct. Knud Lavard skole og Lyngby private skole:*

Læge Jan Clausen, Trongårdsparken 63, Lyngby.

Frk. Ebba Østergård, Hegnshusene 16, Brønshøj.

*Geelsgård kostskole:*

Læge Hans Leo-Hansen, Parcelvej 9, Holte.

Ved samtlige kommunale skoler er indrettet og monteret de fornødne lægeværelser.

Udgifter vedr. skolelægeordningen i regnskabsåret 1961/62.	
Honorar til skolelægerne og skolesundhedsplejerskerne . . . . .	kr. 163.202,59
Pensionshenlæggelser . . . . .	„ 3.814,72
Andre udgifter . . . . .	„ 10.517,54
	<u>kr. 177.534,85</u>
Statens tilskud androg . . . . .	„ 81.601,30
Kommunens nettoudgift . . . . .	<u>kr. 95.933,55</u>

## Oversigt over sygelige tilstande m. v. hos eleverne 1961/62.

Sygelighedens art	Engelsborg- skolen	Ulrikken- borgskolen	Lindegårds- skolen	Hummel- tofteskolen	Virum skole	Fugleang- gårds-skolen
Adipositas .....	21	9	42	29	21	21
Hjertelidelser .....	0	0	2	2	0	0
Asthma .....	8	6	6	4	10	10
Epilepsi og epileptiske ækviva- lenter .....	2	0	2	4	5	4
Pareser efter polio .....	5	4	2	3	5	4
Psykiske lidelser .....	20	13	1	15	54	1
Talefejl .....	3	4	7	21	7	0
Synsfejl .....	6	7	2	2	1	0
Nedsat hørelse .....	5	4	7	12	2	8
Øresygdomme .....	1	0	6	0	2	0
Albuminuri .....	0	0	0	1	0	0
Diabetes .....	0	1	1	1	0	0
Andre sygelige tilstande .....	3	5	7	8	3	1
I alt...	74	53	85	102	110	71
Antal elever .....	1.046	718	830	1.269	1.116	984
Heraf ikke undersøgt .....	7	3	1	2	2	1
Antal elever, der udover den årlige undersøgelse er blevet tilsagt til undersøgelse .....	0	0	50	32	43	30
Antal henvisninger til egen læge.	47	37	120	86	231	80
Antal elever, der ikke er koppe- vaccinerede .....	17	4	8	10	6	4
Antal elever, der ikke er difteri- vaccinerede 3. gang .....	18	20	31	12	14	10
Antal elever, der ikke er polio- vaccinerede 4. gang .....	29	16	86	17	21	20
Tuberkulinpositive .....	12	16	16	26	27	20
Calmettevaccinerede før skole- gangens begyndelse .....	464	315	406	548	483	407
Calmettevaccinerede efter skole- gangens begyndelse .....	180	118	314	609	555	450
Tuberkulinnegative i indeværende skoleår trods tidligere calmette- vaccination .....	18	11	7	0	0	0
Tuberkulinnegative, ikke calmette- vaccinerede .....	367	254	93	84	49	8

Kongevejens skole	Lundtofte skole	Trøngårds-skolen	Raadvad skole	Taarbæk skole	Sorgenfri-skolen	Billums skole	Sct. Knud Lavard skole	Lyngby private skole	Geelsgård kostskole	I alt
23	46	43	5	14	17	2	6	20	6	325
1	5	1	2	1	3	0	2	2	0	21
1	30	6	0	1	0	0	3	10	0	95
2	8	1	1	0	4	0	2	0	9	44
1	4	0	0	1	0	0	1	2	49	81
21	54	2	4	1	39	5	14	10	1	263
3	38	0	2	0	19	1	7	3	12	133
2	1	10	0	0	1	1	0	0	1	34
0	50	4	2	2	5	0	7	6	7	121
0	5	2	0	2	1	1	2	0	6	28
0	0	3	0	0	0	0	1	2	0	8
3	1	0	0	0	0	0	1	0	2	10
6	7	9	0	2	2	4	3	4	125	196
63	249	81	16	24	91	14	49	59	218	1.359
863	1.099	929	126	263	200	197	236	376	174	10.397
1	4	2	0	2	0	6	1	10	7	50
64	59	45	3	16	2	0	42	32	0	496
188	218	135	21	24	121	9	63	87	72	1.478
13	21	19	2	2	0	4	11	15	11	139
14	45	22	11	7	11	0	13	13	3	250
36	17	49	2	23	15	5	3	1	5	351
18	41	17	3	5	8	0	5	5	5	229
380	500	427	66	105	76	88	125	188	132	4.710
418	445	391	49	128	103	51	91	125	28	4.063
3	26	0	0	1	2	13	6	0	3	92
46	109	92	8	23	13	39	14	48	5	1.148

## XVIII. Oversigt over skolepsykologiske undersøgelser og talepædagogisk arbejde 1961/62.

### a. Skolepsykologiske undersøgelser.

	Antal børn prøvet	Udsat skolegang	Henvist til hjælpeskole	Henvist til læse/regnehold	Henvist til læseklasse	Andre foranstaltninger evt. i forbindelse med hjælpeskole eller læsehold/kl.
Engelsborgskolen . . . . .	35	0	1	20	1	13
Ulrikkenborgskolen . . . . .	24	0	3	16	0	4
Lindegårdsskolen . . . . .	33	4	3	14	0	15
Hummeltofteskolen . . . . .	62	1	1	22	3	27
Virum skole . . . . .	45	1	4	21	4	25
Fuglsanggårdsskolen . . . . .	36	1	1	15	0	25
Kongevejens skole . . . . .	30	1	1	12	1	12
Lundtofte skole . . . . .	46	4	4	21	0	17
Trongårdsskolen . . . . .	34	1	2	19	0	10
Raadvad skole . . . . .	8	0	1	5	0	4
Taarbæk skole . . . . .	7	0	0	6	0	1
Sorgenfriskolen . . . . .	10	0	0	2	0	7
I alt . . . . .	370	13	21	173	9	160

Herudover er samtlige børn, der er anbragt på læsehold, blevet efterprøvet.

### b. Talepædagogisk arbejde.

	taleunderv. i henh. til tidl. unders.	undersøgt 1961/62	under beh.	beh. afsl.	henv. til St. Inst. f. talelid.
Engelsborgskolen . . . . .	5	5	0	6	0
Ulrikkenborgskolen . . . . .	8	8	8	5	2
Lindegårdsskolen . . . . .	5	5	1	5	1
Hummeltofteskolen . . . . .	5	21	1	9	0
Virum skole . . . . .	5	12	4	6	0
Fuglsanggårdsskolen . . . . .	5	6	3	4	0
Kongevejens skole . . . . .	5	11	1	9	0
Lundtofte skole . . . . .	14	16	8	14	0
Trongårdsskolen . . . . .	6	11	3	5	0
Taarbæk skole . . . . .	1	0	0	1	0
Raadvad skole . . . . .	1	1	1	1	0
Sorgenfriskolen . . . . .	12	29	10	6	0
I alt . . . . .	72	125	40	71	3



## XIX. Skoletandplejen 1961/62.

Når børnene påbegynder deres skolegang i 1. klasse, udbeder skolen sig en skriftlig erklæring fra hjemmene om, hvorvidt børnene ønskes inddraget under skoletandplejen.

Såfremt et barn ikke ønskes behandlet af skoletandlæge, vil det i henhold til kommunens overenskomst med Dansk Tandlægeforening heller ikke senere kunne inddrages under skoletandplejen.

Der er indrettet skoletandklinik på følgende skoler: Engelsborgskolen, Ulrikkenborgskolen, Lindegårdsskolen, Hummeltofteskolen, Virum skole, Fuglsanggårdsskolen, Kongevejens skole, Lundtofte skole, Trongårdsskolen og Taarbæk skole, hvortil børnene fra de skoler, der ikke har tandklinik, henvises.

Endvidere er der indrettet tandreguleringsklinikker på Ulrikkenborgskolen og Fuglsanggårdsskolen.

Som skoletandlæger er pr. 1. august 1962 ansat:

Ved de alm. skoletandklinikker:

*Engelsborgskolen:*

Klinikchef fru Birte Bang.  
Børnetandlæge fru Hanne Kjer.

*Ulrikkenborgskolen:*

Klinikchef fru Kirsten Frost.  
Børnetandlæge fru Inger Werner Ott.

*Lindegårdsskolen:*

Klinikchef fru Gertrud Arendrup.  
Børnetandlæge fru Else Kolst.

*Hummeltofteskolen:*

Klinikchef fru Anna Iversen.  
Børnetandlæge fru Lissi Stenning.

*Virum skole:*

Klinikchef fru Eva M. Captyn.  
Børnetandlæge fru Esther Lange Loldrup.

*Fuglsanggårdsskolen:*

Klinikchef fru Karen Bregn Christiansen.  
Børnetandlæge fru Hjørdis Ring.

*Kongevejens skole:*

Klinikchef Fritz Bang.

Børnetandlæge fru Karen Staberg.

*Lundtofte skole:*

Klinikchef frk. Kirsten Lerche-Thomsen.

Børnetandlæge fru Tota Schübeler.

*Trongårdsskolen:*

Klinikchef fru Ingrid Væth.

Børnetandlæge fru Anna Jensen.

*Taarbæk skole:*

Klinikchef fru Else Grunth.

## Ved tandreguleringsklinikkerne:

*Ulrikkenborgskolen:*

Klinikchef fru Birgit Fonsmark.

Børnetandlæge frøken Kajsa Olsson.

*Fuglsanggårdsskolen:*

Klinikchef fru Ebba Ravn.

Børnetandlæge fru Inge Høyer.

Udgifter vedr. skoletandplejen i regnskabsåret 1961/62.

Honorar til skoletandlæger og klinikassistenter..	kr. 574.898,83
Pensionsforsikringsbidrag for skoletandlæger....	” 38.879,19
Andre udgifter .....	” 71.644,28
	<hr/>
	kr. 685.422,30
Betaling for tandreguleringsapparatkr. 23.630,00	
Skolefondens tilskud (beregnet) ....	” 94.050,00
	” 117.680,00
	<hr/>
Kommunens nettoudgift ...	kr. 567.742,30

Oversigt over antal undersøgte børn og antal behandlinger på de almindelige tandklinikker i skoleåret 1961/62.

De enkelte skoler	Antal børn	Antal behandlinger						
		Fyldning	Extr. *)	Rensning	Rodbehandling	Andre beh.	I alt	Gennemsnitl. pr. barn
Engelsborgskolen . . . . .	989	5.248	346	517	73	1.004	7.188	7,3
Ulrikkenborgskolen . . . . .	636	3.579	208	247	19	221	4.274	6,7
Lindegårdsskolen . . . . .	749	3.940	271	101	42	406	4.760	6,4
Hummeltofteskolen . . . . .	1.198	6.911	373	394	101	1.617	9.396	7,8
Virum skole . . . . .	1.038	4.606	355	586	12	711	6.270	6,0
Fuglsanggårdsskolen . . . . .	960	3.647	298	404	80	743	5.172	5,4
Kongevejens skole . . . . .	838	3.579	291	565	43	955	5.433	6,5
Lundtofte skole . . . . .	1.047	5.001	356	311	79	1.349	7.096	6,8
Trongårdsskolen . . . . .	892	5.014	314	188	68	1.098	6.682	7,5
Raadvad skole . . . . .	119	579	41	30	8	139	797	6,7
Taarbæk skole . . . . .	222	819	69	87	2	456	1.433	6,5
Sorgenfriskolen . . . . .	194	731	72	34	4	191	1.032	5,3
Billums skole . . . . .	46	283	10	14	1	6	314	6,8
Sct. Knud Lavard skole . . . . .	129	578	37	28	2	52	697	5,4
Adventisternes børneskole	2	10	1	1	0	1	13	6,5
Hele skolevæsenet . . . . .	9.059	44.525	3.042	3.507	534	8.949	60.557	6,7

\*) Så godt som udelukkende mælketænder.

Oversigt over arbejdet på tandreguleringsklinikkerne i skoleåret 1961/62.

	Ulrikkenborgskolen	Fuglsanggårdsskolen
1. Antal elever henvist til undersøgelse i løbet af skoleåret . . . . .	206	205
2. Antallet af de under 1 nævnte elever, der fandtes at have behov for behandling . . . . .	182	189
3. Antallet af de under 1 nævnte elever, der holdes under observation . . . . .	118	119
4. Antal elever, der er undersøgt i tidligere år og fortsat holdes under observation . . . . .	100	103
5. Antallet af de under 2 nævnte elever, der af forældrene ikke ønskedes behandlet . . . . .	7	10
6. Antal elever taget i aktiv behandling i løbet af skoleåret . . . . .	166	131
7. Antal elever, der fortsatte med behandling fra tidligere år . . . . .	271	253
8. Antal færdigbehandlede elever i løbet af skoleåret . . . . .	96	92
9. Antal elever, der har afbrudt behandlingen i løbet af skoleåret . . . . .	16	19
10. Antal elever, der fortsætter med behandling næste skoleår . . . . .	325	273
11. Antal røntgenoptagelser af kraniet (dækker begge skoler) . . . . .	—	298

## XX. Svømmeundervisningen.

Som hidtil blev der i sommerferien 1962 givet eleverne i samtlige skoler lejlighed til at få gratis undervisning i svømning.

Undervisningen foregik ved Frederiksdal fribad og på Taarbæk skoles søbadeanstalt, og indmeldelsesblanketter til deltagelse i undervisningen blev udleveret på skolerne umiddelbart før sommerferien. Eleverne kunne frit vælge mellem de to nævnte badeanstalter.

Der tilmeldtes ved:

Frederiksdal	576 (547) dr. og 517 (495) pi., i alt 1.093 (1.042) børn
Taarbæk . . .	259 (237) „ „ 143 (180) „ „ 402 (417) „
Tilsammen .	<u>835 (784) dr. og 660 (675) pi., i alt 1.495 (1.459) børn</u>

(I parenteserne er angivet de tilsvarende elevtal i sommeren 1961.)

Undervisningen strakte sig over 42 dage i tiden 25. juni—11. august fra kl. 8—15 ved Taarbæk skoles søbadeanstalt og 42 dage i tiden 25. juni—11. august fra kl. 8—13 ved Frederiksdal fribad.

I henhold til undervisningsministeriets bekendtgørelse af 9. september 1950 afholdtes der ved undervisningens slutning prøver efter de i bekendtgørelsen fastsatte regler.

### *Aflagte svømmeprøver.*

Prøvens art	Taarbæk			Frederiksdal			Tilsammen		
	dr.	p.	i alt	dr.	p.	i alt	dr.	p.	i alt
Den lille svømmepr.	22	14	36	11	9	20	33	23	56
Frisvømmerprøven	5	4	9	6	3	9	11	7	18
Livredningsprøven	5	3	8	3	0	3	8	3	11
Svømmeprøver i alt	32	21	53	20	12	32	52	33	85

Endvidere bestod 84 drenge i Taarbæk samt 78 drenge og 84 piger i Frederiksdal prøven i 200 m fri svømning og deltog derved i den af Dansk Svømmeforbund arrangerede folkelandskamp 1962. Endelig har 1 dreng bestået bjærgepøven ved Frederiksdal fribad.



Som hidtil fortsattes svømmeundervisningen ved Frederiksdal fribad efter sommerferien.

Undervisningen, der begyndte den 13. august og sluttede den 31. august, strakte sig over i alt 17 dage. Der undervistes daglig kl. 14<sup>15</sup>—16<sup>15</sup>.

Der var tilmeldt 71 drenge og 58 piger, i alt 129 børn, som alle havde gået til undervisning i sommerferien.

Ved undervisningens afslutning aflagde 10 drenge og 9 piger 200 m prøven, 7 drenge og 2 piger den lille svømmeprøve, 1 dreng og 6 piger frisvømmerprøven og 1 dreng og 1 pige livredningsprøven.

Kommunens udgifter til lærerlønninger m. m. for sommeren 1962 har udgjort ca. 33.000 kr.

## XXI. Udgifter til skolevæsenet i regnskabs- året 1961/62.

1. Lærerløninger m. m. ....	kr.	11.302.223,49
2. Lærernes pensionsfond .....	"	72.742,67
3. Vedligeholdelse af bygninger, pladser og hegn ..	"	595.007,03
4. " " inventar .....	"	101.801,46
5. Undervisningsmidler og materiel .....	"	813.424,65
6. Brændsel .....	"	198.165,70
7. Skolernes rengøring .....	"	1.132.931,64
8. Tilsyn med børnenes sundhedstilstand ....	"	663.675,85
9. Ungdomsundervisning m. m. ....	"	461.666,80
10. Administrationsudgifter .....	"	407.612,58
11. Skolekommissionen .....	"	6.776,87
12. Friluftsarangementer .....	"	214.103,71
13. Forsikringer, skatter og afgifter .....	"	132.090,11
14. Understøttelser .....	"	4.711,92
15. Andre udgifter .....	"	374.951,07
16. Statsskoler .....	"	605.718,30
17. Tilskud til forskellige skoler m. m. ....	"	62.622,61
18. Forrentning af kommuneskoler .....	"	1.404.797,83
19. Afskrivning på kommuneskoler .....	"	699.864,88
		kr. 19.254.889,17

Herfra går:

20. Statens tilskud til lærerlø- ninger .....	kr.	8.903.724,51
21. Andre statstilskud .....	"	71.369,71
22. Lejeindtægter o. l. ....	"	50.162,60
23. Diverse indtægter .....	"	25.820,32
		9.051.077,14
Kommunens nettoudgift ....	kr.	10.203.812,03

XXII. Oversigt over kommunens skoleregnskab  
i de 3 sidste regnskabsår.

	1961/62		1960/61		1959/60	
	i alt	pr. barn	i alt	pr. barn	i alt	pr. barn
Bruttoudgift .....	19.254.889,17	2.018,97	14.534.514,65	1.512,59	13.245.131,68	1.406,06
÷ statstilskud og andre indtægter .....	9.051.077,14	949,05	6.480.111,70	674,38	6.105.523,31	648,14
Nettoudgift .....	10.203.812,03	1.069,92	8.054.402,95	838,21	7.139.608,37	757,92
<i>Heri er medregnet kommunens udgift til:</i>	i alt	betyder pr. barn	i alt	betyder pr. barn	i alt	betyder pr. barn
Aften- og ungdomsskoler m. m. med .....	461.666,80	48,41	312.926,80	32,57	254.235,81	26,99
Teknisk skole, handelsskolen m. fl. med .....	62.622,61	6,57	60.782,09	6,32	57.378,10	6,09
Undervisning af børn i andre kommuner med .....	39.257,45	4,12	51.808,24	5,39	51.509,18	5,47
	563.546,86	59,09	425.517,13	44,28	363.123,09	38,55