



Dette værk er downloadet fra Danskernes Historie Online

Danskernes Historie Online er Danmarks største digitaliseringsprojekt af litteratur inden for emner som personalhistorie, lokalhistorie og slægtsforskning. Biblioteket hører under den almennyttige forening Danske Slægtsforskere. Vi bevarer vores fælles kulturarv, digitaliserer den og stiller den til rådighed for alle interesserede.

Støt Danskernes Historie Online - Bliv sponsor

Som sponsor i biblioteket opnår du en række fordele. Læs mere om fordele og sponsorat her: <https://slaegtsbibliotek.dk/sponsorat>

Ophavsret

Biblioteket indeholder værker både med og uden ophavsret. For værker, som er omfattet af ophavsret, må PDF-filen kun benyttes til personligt brug.

Links

Slægtsforskerens Bibliotek: <https://slaegtsbibliotek.dk>

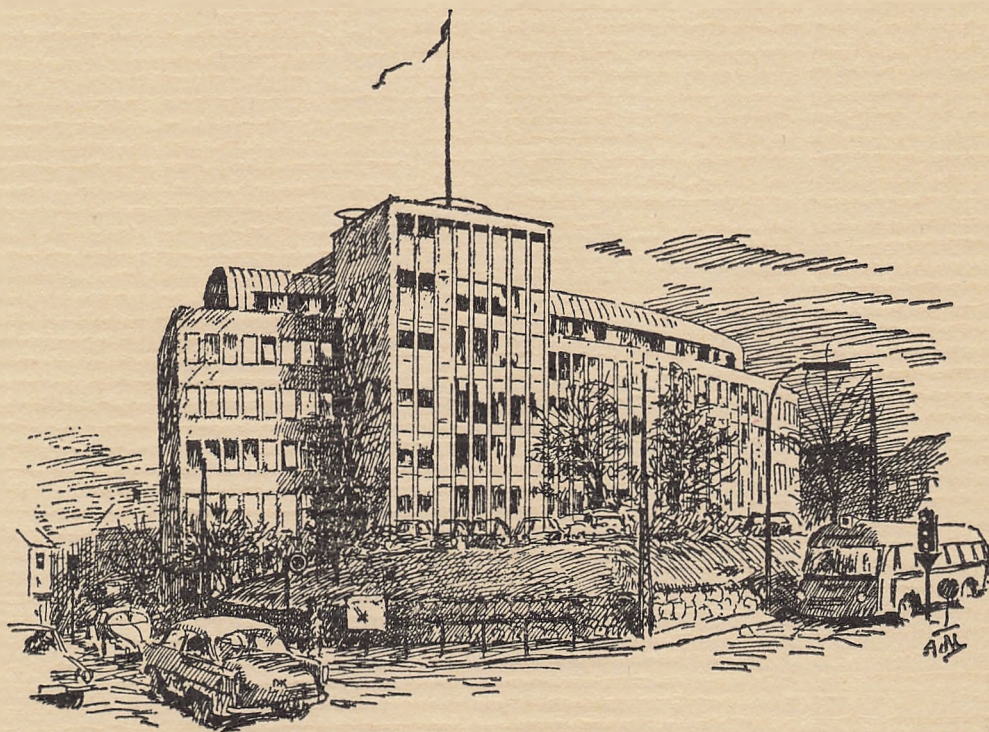
Danske Slægtsforskere: <https://slaegt.dk>

2x2
36 prg

LYNGBY-TAARBÆK

SKOLEFORVALTNINGEN

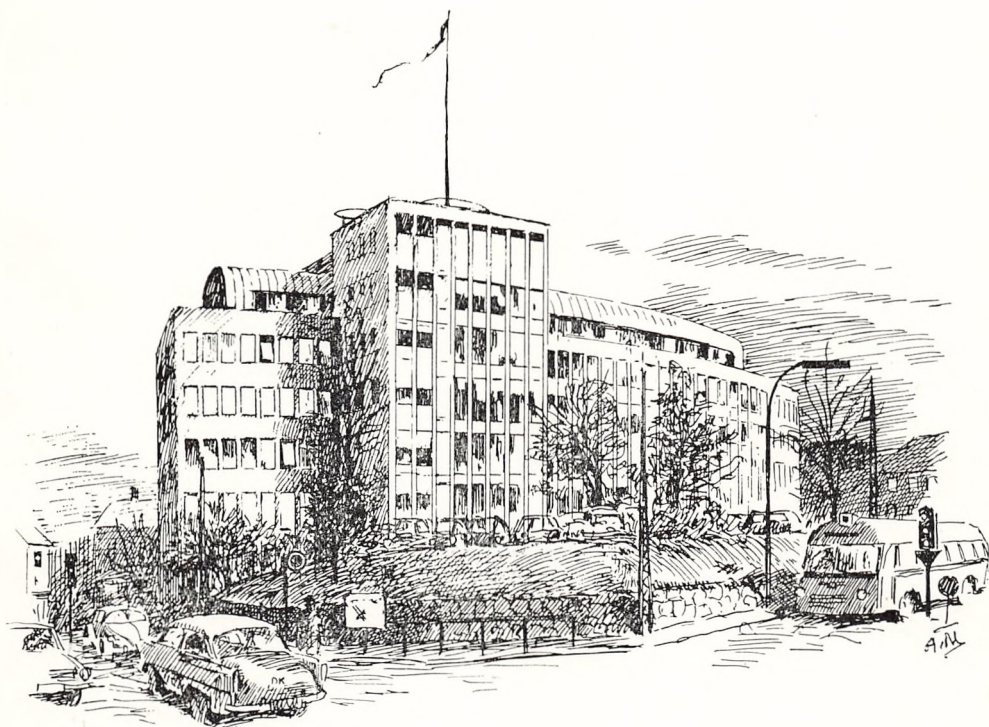
1968-69



LYNGBY-TAARBÆK

SKOLEFORVALTNINGEN

1968-69



Indledning

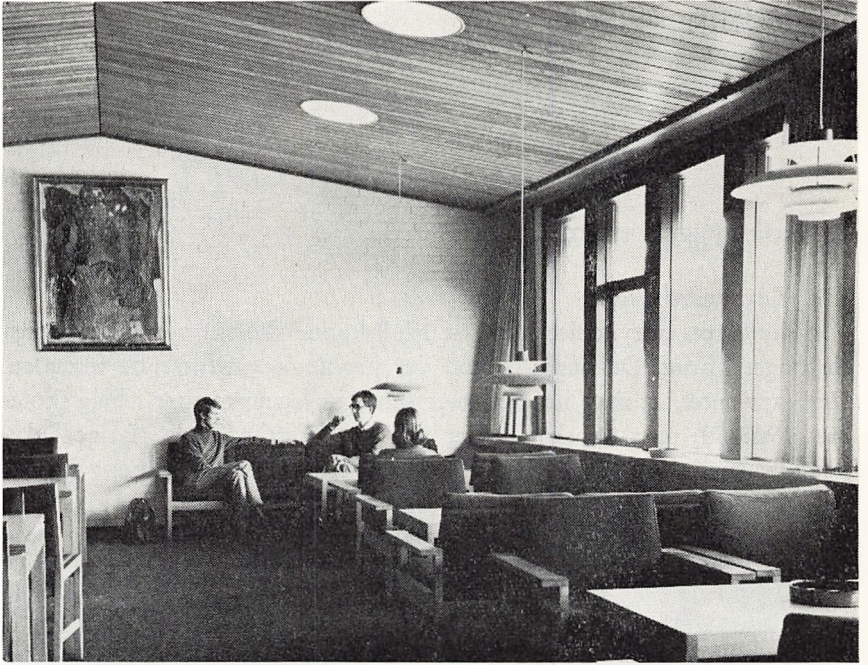
1. Skolebyggeri m. m.

a. Baunegårdsskolen

Ved skoleårets begyndelse i august 1968 kunne skolens administrationsfløj tages i brug. Desværre opstod der problemer vedrørende festsalen. Det var ventet, at man kunne bruge salen til legemsøvelser i hele skoleåret 1968/69; men vanskeligheder med at fremskaffe de rigtige gulvbrætter forsinkede byggeriet, så salen overhovedet ikke kunne tages i brug før i forsommeren 1969.



Baunegårdsskolens festsal.



Baunegårdsskolens lærerværelse.

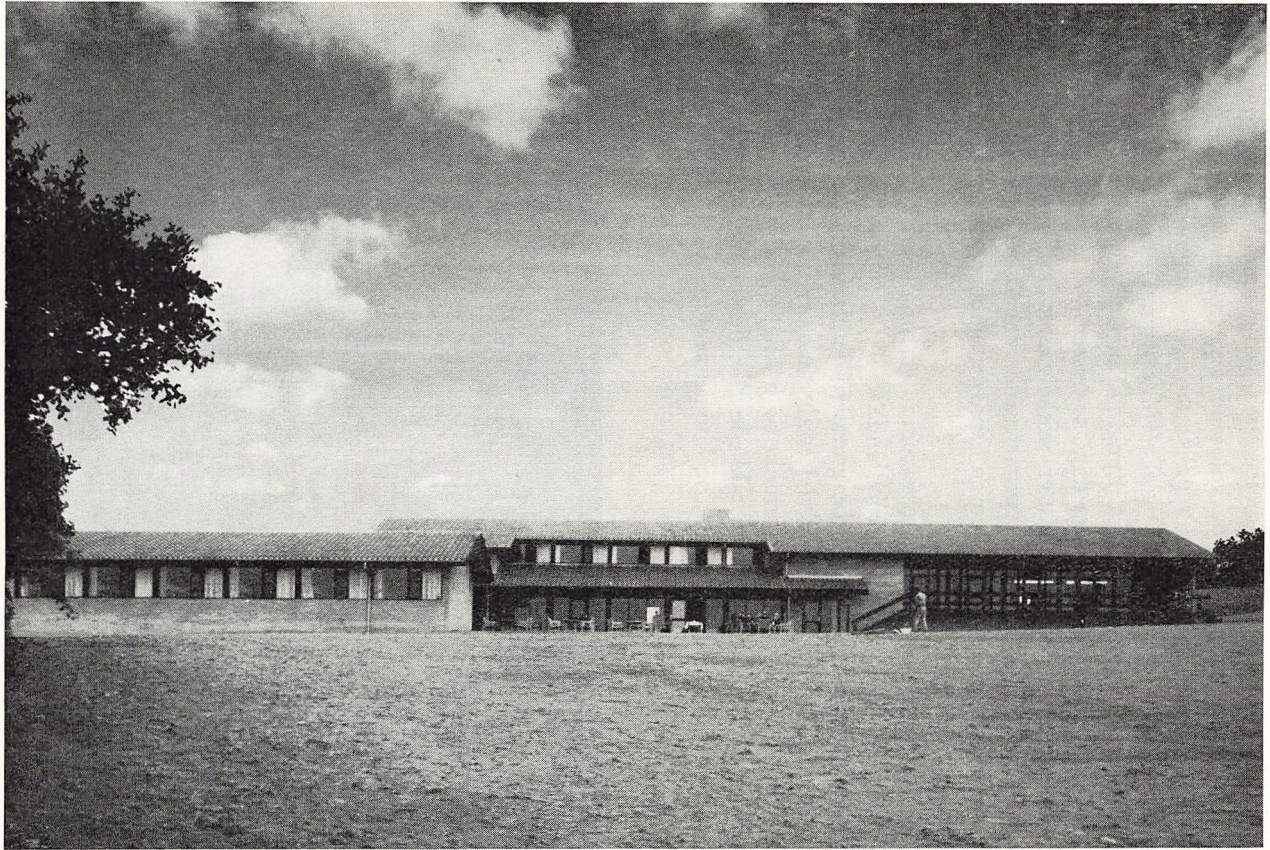
Den 22. maj 1969 holdtes der rejsegilde på sidste byggeafsnit, og det ser ud til, at man kan følge den tidsplan, der er lagt, således at skolen som beregnet kan stå helt færdig ved skoleårets begyndelse i august 1970.

b. Virum skole

Arkitekterne Johannes og Aage Paludan har på grundlag af drøftelser med skoleudvalget og Virum skoles lærerråd udarbejdet et helt nyt skitseforslag, der i efteråret 1969 vil komme til behandling i skolekommission og kommunalbestyrelse.

c. Broagerkolonien

I løbet af sommermånederne 1968 afsluttedes byggearbejdet, og lørdag den 31. august blev den nye feriekoloni og lejrskole indviet ved en festlighed på kolonien.



5

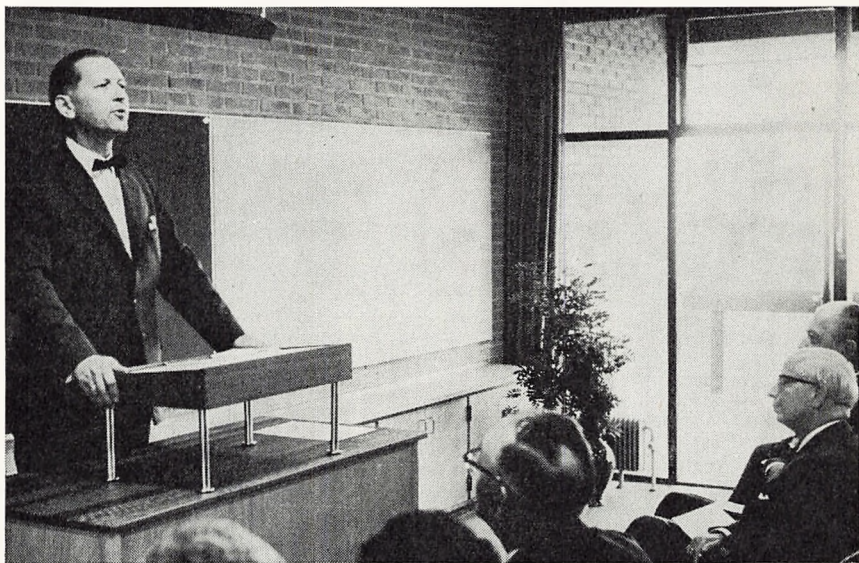
Broagerkolonien.

I indvielsen deltog kommunalbestyrelsen, skolekommissionen, kommunelærerforeningens bestyrelse og koloniudvalg, fælleslærerrådets formand, rådhusets forvaltningschefer, repræsentanter for økonomisk forvaltning, stadsarkitektens forvaltning og skoleforvaltningen og samtlige skoleinspektører. Alle deltagerne fra Lyngby-Taarbæk kommune blev transporteret frem og tilbage samme dag i to busser.

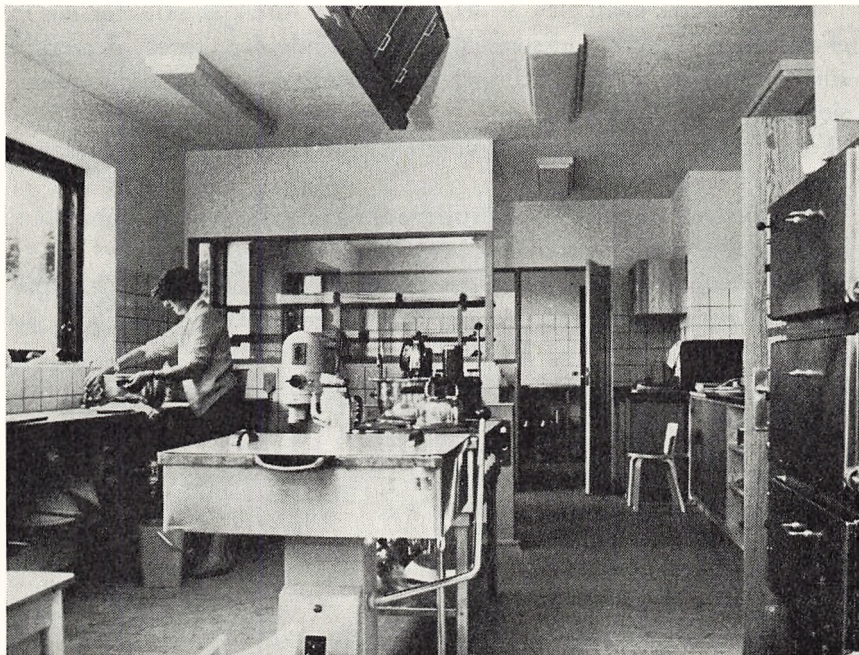
Til indvielsen var også indbudt en række gæster fra Sønderjylland: amtmand C. A. Vagn-Hansen, repræsentanter for Broager kommune med sognerådsformand Thomas Jensen i spidsen, naboer, entreprenører, ingeniører og håndværksmestre.

Endvidere var der indbudt repræsentanter for de lokale blade (såvel i Lyngby-Taarbæk som i Sønderjylland).

Skoleudvalgets formand, viceborgmester Ole Harkjær, bød gæsterne velkommen og udtrykte i sin indvielsestale sin store glæde over, at det var lykkedes at gennemføre et så smukt og hensigtsmæssigt byggeri på et så dejligt sted. Viceborgmesteren takkede alle, der havde ydet bistand ved gennemførelsen af byggesagen, og komplementerede arkitekterne (stadsarkitektens forvaltning) og håndværkerne for det fortrinlige arbejde.



Viceborgmester Ole Harkjær taler ved Broagerkoloniens indvielse.



Køkkenet på Broagerkolonien.

Ved frokostbordet blev der holdt en lang række taler, bl. a. af amtmand C. A. Vagn-Hansen og sognerådsformand Thomas Jensen, Broager. Efter frokosten var der lejlighed til at bese hele bygningen og de smukke omgivelser.

Desværre var vejret meget dårlig med regn og dis, så man slet ikke fik noget indtryk af den dejlige udsigt fra kolonien over mod Dybbøl og Sønderborg.

d. Svømmesal ved Fuglesangårdsskolen

I sit møde den 11. juni 1968 vedtog skoleudvalget at anmode stadsarkitektens forvaltning om at indhente et skitseforslag til en svømmesal med 25 m bassin ved Fuglesangårdsskolen.

I skoleudvalgets møde den 3. december 1968 forelå et skitseforslag fra entreprenør Thomas Christensen, Ålborg. Endvidere forelå der erklæringer fra statens gymnastikinspektør, skolens lærerråd og skolekommissionen.

Skoleudvalget vedtog at lade udarbejde detailprojekt på grundlag af skitseforslaget.

I sit møde den 3. juni 1969 indstillede skoleudvalget et detailprojekt til kommunalbestyrelsens godkendelse.

I kommunalbestyrelsens møde den 9. juni 1969 godkendtes detailprojektet, og det vedtoges endvidere at lade byggeriet påbegynde den 1. august 1969.

Det kan forventes, at svømmesalen vil stå færdig ved skoleårets begyndelse i august 1970.

Beretning

Skolevæsenets ledelse

1. *Skolekommissionen*

Direktør Ole Harkjær (formand)

Prokurist Jørgen Stege

Advokat fru Inger Giødesen

Assurandør Ebbe Boje Madsen

Ekspeditionssekretær Carlo Hansen

Pastor Poul Falk Hansen

Bankbestyrer Poul V. Gjerløw

Ekspeditionssekretær Palle Laursen

Overkontrollør Børge Rudolf Hansen (Engelsborgskolen og Ulrikenborgskolen)

Fru Lis Zilstorff (Lindegårdsskolen og Trongårdsskolen)

Sygeplejerske fru Kirsten Hjortkjær (Hummeltofteskolen og Fuglsangårdsskolen)

Fru Ester Jepsen (Virum skole)

Arkitekt M.A.A. Niels Rostrup Böyesen (Kongevejens skole og Sorgenfriskolen)

Fru Gudrun Agersnap (Lundtofte skole og Baunegårdsskolen)

Civilingeniør fru Grethe Rindorf (Taarbæk skole)

2. *Skoleudvalget*

Direktør Ole Harkjær (formand)

Ekspeditionssekretær Carlo Hansen

Advokat fru Inger Giødesen

Prokurist Jørgen Stege

Ekspeditionssekretær Evald Riemenschneider

3. *Ungdomsnævnet*

Direktør Ole Harkjær (formand)
Ekspeditionssekretær Carlo Hansen
Overlærer Arne Ydesen
Fru Kirsten Harder
Urmager Arne Sylvest Olsen
Toldvagtmester Børge Seeger
Redaktør Karl Poulsen
Overlærer Mogens Jörslöv

Ungdomsskoleudvalget

Direktør Ole Harkjær (formand)
Ekspeditionssekretær Carlo Hansen
Overlærer Arne Ydesen
Civilingeniør Preben Vinding
Næstformand Birgil Cort Jensen

Med henblik på gennemførelsen af den 2-årige ungdomsskole suppleres ungdomsskoleudvalget med skolekommissionsmedlem Jørgen Stege.

Det rådgivende aftenskoleudvalg

Redaktør Karl Poulsen (formand)
Toldvagtmester Børge Seeger
Fru Minna Pedersen
Overlærer Mogens Jörslöv
Aftenskoleinspektør B. Lyngsie

4. *Forvaltningens administration*

Lyngby Torv 1:

Skoledirektør: Thormod Thomsen
Viceskoledirektør: Aage Hansen
Kontorchef: R. Dinesen

Lyngby Torv 3:

Aftenskoleinspektør: B. Lyngsie

Skolerne

1. Skolerne og skolernes inspektører pr. 1. august 1969.

Engelsborgskolen, Bagsværdvej 41, 2800 Kgs. Lyngby.

Skoleinspektør: frøken Valborg Olesen, telf. 87 06 46.

Lærerværelset: telf. 87 52 29.

Ulrikkenborgskolen, Ulrikkenborg Allé 60, 2800 Kgs. Lyngby.

Skoleinspektør: A. Nyvold, telf. 87 06 38.

Lærerværelset: telf. 87 74 16.

Lindegårdsskolen, Lyngbygårdsvej 37-39, 2800 Kgs. Lyngby.

Skoleinspektør: E. Kann, telf. 87 12 69.

Lærerværelset: telf. 87 98 69.

Hummeltofteskolen, Grønnevej 218, 2830 Virum.

Skoleinspektør: R. Dahl-Nielsen, telf. 85 46 49.

Lærerværelset: telf. 85 08 23.

Virum skole, Parcelvej 165, 2830 Virum.

Skoleinspektør: Ejner Steen Rosdahl, telf. 85 46 80.

Lærerværelset: telf. 85 38 55.

Fuglsanggårdsskolen, Askevænget 10, 2830 Virum.

Skoleinspektør: A. Winther-Rasmussen, telf. 85 46 51.

Lærerværelset: telf. 85 22 64.

Kongevejens skole, Kongsvænget 10, 2830 Virum..

Skoleinspektør: E. Ziegler, telf. 85 06 47.

Lærerværelset: telf. 85 08 68.

Lundtofte skole, Nøjsomhedsvej 1-11, 2800 Kgs. Lyngby.

Skoleinspektør: J. Stig Hansen, telf. 87 87 16.

Lærerværelset: telf. 87 87 49.

Lundtofte gl. skole: telf. 87 17 45.

Trongårdsskolen, Trongårdsvej 50, 2800 Kgs. Lyngby.

Skoleinspektør: Johs. Lollike, telf. 87 95 18.

Lærerværelset: telf. 87 46 45.

Taarbæk skole, Taarbæk Strandvej 96, 2930 Klampenborg.

Skoleinspektør: Mogens Kaae Trige, telf. 63 03 18.

Lærerværelset: telf. 63 04 11.

Baunegårdsskolen, Gyrithe Lemches Vej 20, 2800 Kgs. Lyngby.

Skoleinspektør: Erik Christensen, telf. 87 19 26.

Lærerværelset: telf. 88 39 86.

Sorgenfriskolen, Kongevejen 55, 2800 Kgs. Lyngby.
Skoleinspektør: Børge Jørgensen, telf. 87 47 50.
Lærerværelset: telf. 87 79 93.

2. *Skolepsykologisk kontor pr. 1. august 1969.*

Adresse: Lundtofte Skolestræde 2, 2800 Kgs. Lyngby.
Ledende skolepsykolog: A. Søgård, telf. 87 50 85.

3. *Talekonsulentens kontor pr. 1. august 1969.*

Adresse: Sorgenfriskolen, Kongevejen 55, 2800 Kgs. Lyngby.
Talekonsulent: Fru Inga Nilsson, telf. 87 50 81.

4. *Lærerrådene pr. 1. august 1969.*

Skolernes lærerråd har til formænd valgt følgende:

Engelsborgskolen: Overlærer Ib Sven Christensen.

Ulrikkenborgskolen: Overlærer Johannes Hansen.

Lindegårdsskolen: Overlærer Viggo Christiansen.

Hummeltofteskolen: Lærerinde frk. Kirsten Kjersgård Hansen.

Virum skole: Overlærer Sven Thurlow.

Fuglsanggårdsskolen: Overlærer H. Bo Nielsen.

Kongevejens skole: Overlærer Knud Teglbjærg.

Lundtofte skole: Overlærer Bent Lihn Nielsen.

Trongårdsskolen: Overlærer frk. Kirsten Sørensen.

Taarbæk skole: Overlærer frk. Else Møller.

Baunegårdsskolen: Overlærer Kaj Frimann Hansen.

Sorgenfriskolen: Overlærer Palle Mitchell.

5. *Fælleslærerrådet pr. 1. august 1969.*

Formand: Overlærer Vagn Mathiasen, Lundtofte skole.

Skolebygningerne

1. Bogført værdi.

Kommunens skoler er pr. 31. marts 1969 bogført til en samlet værdi af 39.363.385,65 kr., heraf inventar 3.795.971,11 kr.

2. Skolernes lokaleforhold pr. 1. september 1968.

	Engelsborgskolen	Ulrikenborgskolen	Lindegårdsskolen	Hummeltofteskolen	Virum skole	Fuglsangårdsskolen	Kongevejens skole	Lundtofte skole ²⁾	Trongårdsskolen	Taarbæk skole	Baunegårdsskolen	Sorgenfriskolen
Alm. klasseværelser . . .	30	24	23	24 ¹⁾	23 ¹⁾	25	23	32	23	11	20	13
Læseholdsrum	2	3	0	3	0 ¹⁾	2	2	4	2	1	6	0
Grupperum	0	0	0	0	0	0	0	0	0	0	4	0
Gymnastiksale	3	2	2	2	2 ¹⁾	2	2	3	2	1	0	1
Skolekøkken	1	1	1	1	1	1	1	1	1	1	0	1
Træsløjdlokale	1	1	1	1	1	1	1	1	1	1	0	1
Bibliotek	1	1	1	1	1	2	1	1	1	1	1	1
Sanglokale	1	1	1	1	1 ¹⁾	1	1	1	1	1	0	1
Håndgerningslokale . . .	1	1	1	1	1	1	1	1	1	1	0	1
Formningslokale	1	1	1	1	1	1	1	1	1	0	0	1
Metalsløjdløkkale	0	1	0	0	0	0	0	1	0	0	0	0
Værkstedsløkkale	0	0	0	0	0	0	0	1	0	0	0	0
Fysik - kemilokaler . . .	1	1	1	2	1	2	1	2	2	1	0	0
Biologilokale	1	1	1	1	1	1	1	1	1	0	0	0
Lægeværelse	1	1	1	1	1	1	1	1	1	1	1	1
Tandklinik	1	1	1	1	1	1	1	1	1	1	1	0
Lærerværelser	2	1	1	1	1	1	1	2	1	1	1	1
Kontorer	3	2	2	2	2	2	2	3	2	1	4	3
Andre lokaler	3	0	0	0	0	1	0	0	2	0	0	0

1) Herudover er der indrettet midlertidige lokaler.

2) Heri medregnet lokalerne i Lundtofte gamle skole.

Eleverne

1. Kommunens skoler.

a. Elevtal, klassetal og klassekvotient pr. 1. september 1968.

De enkelte skoleafdelinger	Antal elever	Antal klasser	Klassekvotient
Hovedskole m. m.	6.188	263	23,5
Eksamensafdeling	1.368	62	22,1
	7.556	325	23,2
Specialundervisning:			
Hjælpekole (Sorgenfriskolen)	153	15	10,2
Læseklasser	91	9	10,1
Observationsklasser	8	1	8,0
I alt	7.808	350	22,3

b. De enkelte skolers elevantal pr. 1. september 1968.

	Under undervisningspligtig alder			I undervisningspligtig alder			Over undervisningspligtig alder			Tilsammen		
	dreng	piger	i alt	dreng	piger	i alt	dreng	piger	i alt	dreng	piger	i alt
Engelsborgskolen	0	0	0	240	259	499	133	88	221	373	347	720
Ulrikkenborgskolen	0	1	1	175	190	365	85	62	147	260	253	513
Lindegårdsskolen	0	0	0	235	248	483	95	107	202	330	355	685
Hummeltofteskolen	7	2	9	342	325	667	118	127	245	467	454	921
Virum skole	3	3	6	367	339	706	107	110	217	477	452	929
Fuglsanggårdsskolen	0	5	5	331	334	665	91	99	190	422	438	860
Kongevejens skole	5	2	7	216	185	401	87	89	176	308	276	584
Lundtofte skole	1	1	2	275	289	564	126	129	255	402	419	821
Trongårdsskolen	0	5	5	310	260	570	148	150	298	458	415	873
Taarbæk skole	1	2	3	83	85	168	18	20	38	102	107	209
Baunegårdsskolen	3	9	12	276	248	524	2	2	4	281	259	540
Sorgenfriskolen	0	0	0	66	39	105	32	16	48	98	55	153
I alt	20	30	50	2.916	2.801	5.717	1.042	999	2.041	3.978	3.830	7.808

c. Elevernes fordeling på de enkelte klassetrin pr. 1. september 1968.

	Engelsborg- skolen			Ulrikkenborg- skolen			Lindegårds- skolen			Hum- skolen
	antal		klasse- kvotient	antal		klasse- kvotient	antal		klasse- kvotient	ant
	klasser	elever		klasser	elever		klasser	elever		klasser
<i>Hovedskolen m. m.:</i>										
1. klasse	3	71	23,7	2	49	24,5	3	78	26,0	3
2. -	3	69	23,0	2	38	19,0	2	59	29,5	3
3. -	3	66	22,0	3	53	17,7	3	70	23,3	4
4. -	3	69	23,0	2	50	25,0	4	73	18,3	4
5. -	3	64	21,3	3	56	18,7	2	52	26,0	3
6.A -	0	0	0	0	0	0	0	0	0	0
6.B -	0	0	0	0	0	0	0	0	0	0
6.C -	3	81	27,0	4	62	15,5	3	76	25,3	4
7.A -	0	0	0	0	0	0	0	0	0	0
7.B -	0	0	0	0	0	0	0	0	0	0
7.C -	4	78	19,5	3	58	19,3	3	75	25,0	4
8. -	2	35	17,5	1	23	23,0	2	45	22,5	1
8. - tekn. linie	1	18	18,0	0	0	0	0	0	0	0
9. -	1	20	20,0	2	28	14,0	2	42	21,0	1
9. - tekn. linie	1	18	18,0	0	0	0	0	0	0	0
10. -	0	0	0	1	18	18,0	1	13	13,0	1
10. - tekn. linie	1	19	19,0	0	0	0	0	0	0	0
Observationsklasse	0	0	0	0	0	0	0	0	0	0
I alt	28	608	21,7	23	435	18,9	25	583	23,3	28
<i>Eksamensafdelingen:</i>										
1. realklasse	2	47	23,5	1	22	22,0	2	56	28,0	3
2. -	2	46	23,0	1	24	24,0	1	26	26,0	3
3. -	1	19	19,0	2	32	16,0	1	20	20,0	3
I alt	5	112	22,4	4	78	19,5	4	102	25,5	9
Tilsammen	33	720	21,8	27	513	19,0	29	685	23,6	37

pr. 31. dec.:	Engels- borgskolen		Ulriken- borgskolen		Lindgårds- skolen		Hummel- tofteskolen		Virum skole	
	antal børn	antal klasser	antal børn	antal klasser	antal børn	antal klasser	antal børn	antal klasser	antal børn	antal klasser
1934.....	730	27			447	14			176	7
1935.....	851	30			429	14			196	7
1936.....	947	32			406	14			206	7
1937.....	1017	35			434	14			208	7
1938.....	1072	38			398	14			212	8
1939.....	1090	38			408	14			214	8
1940.....	1100	38			399	14			223	10
1941.....	1105	41			389	14			228	11
1942.....	1124	42			402	14			277	12
1943.....	1120	44			396	14			305	14
1944.....	1177	45			403	14			385	16
1945.....	1214	45			568	24			474	18
1946.....	1294	47			641	28			600	20
1947.....	1337	47			719	30			696	25
1948.....	1329	50			779	33			758	27
1949.....	1386	54			792	30			865	31
1950.....	1452	56			921	35			1027	38
1951.....	1563	61			1013	37			1257	45
1952.....	1093	43	771	29	1010	36			1433	48
1953.....	1146	45	869	32	930	36	843	27	1138	39
1954.....	1209	48	876	33	948	36	1148	38	1248	42
1955.....	1257	51	891	34	956	37	1384	48	1264	46
1956.....	1309	51	889	34	921	37	1567	55	1240	47
1957.....	1379	52	867	35	921	36	1357	49	1133	44
1958.....	1314	51	856	35	932	37	1372	49	1119	44
1959.....	1205	48	809	34	890	35	1368	48	1154	44
1960.....	1139	47	781	33	846	33	1356	48	1164	44
1961.....	1052	45	720	33	831	35	1281	47	1127	44
1962.....	967	41	744	32	793	33	1214	45	1073	41
pr. 1. sept.:										
1963.....	912	40	718	31	794	34	1162	45	1014	41
1964.....	879	38	686	30	800	34	1097	43	1000	39
1965.....	878	39	642	29	734	32	1034	42	1025	41
1966.....	805	38	582	28	725	32	1006	42	1008	41
1967.....	716	34	544	27	670	30	921	38	966	41
1968.....	720	33	513	27	685	29	921	37	929	39
Skoleårets beg.										
pr. 1. aug.										
1969.....	666	33	479	26	669	30	875	36	901	39

	Virrum skole		Fuglsanggårds-skolen		Kongevejens skole		Lundtrofte skole		Trøngårds-skolen		Taarbæk skole		Baunegårds-skolen		Sorgenfri-skolen		Skolevæsenet i alt										
	klasser	elever	klasser	elever	klasser	elever	klasser	elever	klasser	elever	klasser	elever	klasser	elever	klasser	elever	klasser	elever	klasse-kvotient								
3	86	28,7	3	86	28,7	2	48	24,0	2	56	28,0	3	77	25,7	1	20	20,0	4	94	23,5	0	0	29	743	25,6		
4	90	22,5	4	94	23,5	2	54	27,0	3	84	28,0	3	85	28,3	1	18	18,0	4	103	25,8	1	9	9,0	32	785	24,5	
4	102	25,5	4	89	22,3	2	58	29,0	3	72	24,0	3	70	23,3	1	21	21,0	3	75	25,0	1	10	10,0	34	788	23,2	
5	110	22,0	4	92	23,0	2	43	21,5	3	69	23,0	3	75	25,0	1	25	25,0	4	101	25,2	1	15	15,0	36	827	23,0	
4	99	24,8	4	98	24,5	3	59	19,7	3	74	24,7	3	90	30,0	1	32	32,0	4	90	22,5	2	24	12,0	35	826	23,6	
0	0	0	0	0	0	0	0	0	0	0	0	0	0	0	0	0	0	0	0	0	0	0	0	0	0	0	
0	0	0	0	0	0	0	0	0	0	0	0	0	0	0	0	0	0	0	0	0	0	0	0	0	0	0	
4	117	29,3	4	79	19,8	3	64	21,3	5	96	19,2	4	101	25,3	1	21	21,0	2	37	18,5	2	18	9,0	39	857	22,0	
0	0	0	1	19	19,0	0	0	0	2	30	15,0	1	11	11,0	0	0	0	0	0	0	0	0	0	4	60	15,0	
0	0	0	2	60	30,0	0	0	0	3	78	26,0	1	30	30,0	0	0	0	0	0	0	0	0	6	168	28,0		
4	105	26,3	1	24	24,0	4	83	20,8	0	0	0	2	55	27,5	1	26	26,0	2	40	20,0	2	25	12,5	30	683	22,8	
1	22	22,0	1	24	24,0	1	19	19,0	2	48	24,0	1	24	24,0	0	0	0	0	0	0	0	2	18	9,0	14	279	19,9
0	0	0	0	0	0	1	23	23,0	0	0	0	0	0	0	0	0	0	0	0	0	0	0	2	41	20,5		
1	17	17,0	1	18	18,0	1	13	13,0	3	39	13,0	2	28	14,0	0	0	0	0	0	0	2	19	9,5	16	243	15,2	
0	0	0	0	0	0	0	0	0	0	0	0	1	10	10,0	0	0	0	0	0	0	0	0	2	28	14,0		
0	0	0	1	12	12,0	0	0	0	0	0	0	1	13	13,0	0	0	0	0	0	0	2	15	7,5	7	85	12,1	
0	0	0	0	0	0	0	0	0	0	0	0	0	0	0	0	0	0	0	0	0	0	0	1	19	19,0		
0	0	0	0	0	0	0	0	0	1	8	8,0	0	0	0	0	0	0	0	0	0	0	0	1	8	8,0		
30	748	24,9	30	695	23,2	21	464	22,1	30	654	21,8	28	669	23,9	7	163	23,4	23	540	23,5	15	153	10,2	288	6440	22,4	
3	69	23,0	2	53	26,5	2	47	23,5	2	56	28,0	3	79	26,3	1	21	21,0	0	0	0	0	0	0	21	523	24,9	
3	68	22,7	3	79	26,3	2	55	27,5	3	76	25,3	3	90	30,0	1	13	13,0	0	0	0	0	0	0	22	557	25,4	
3	44	14,7	2	33	16,5	2	18	9,0	2	35	17,5	2	35	17,5	1	12	12,0	0	0	0	0	0	0	19	288	15,2	
9	181	20,1	7	165	23,6	6	120	20,0	7	167	23,9	8	204	25,5	3	46	15,3	0	0	0	0	0	0	62	1368	22,1	
39	929	23,8	37	860	23,2	27	584	21,6	37	821	22,2	36	873	24,3	10	209	20,9	23	540	23,5	15	153	10,2	350	7808	22,3	

Fuglsang- gårdsskolen		Kongevejens skole		Lundtofte skole		Trongårds- skolen		Raadvad skole		Taarbæk skole		Baunegårds- skolen		Sorgenfri- skolen		Hele skole- væsenet		Stigning		Nye lærer- stiller	Lærer- stiller i alt
antal børn	antal klasser	antal børn	antal klasser	antal børn	antal klasser	antal børn	antal klasser	antal børn	antal klasser	antal børn	antal klasser	antal børn	antal klasser	antal børn	antal klasser	antal børn	antal klasser	børne- tal	klasse- tal		
		166	7	133	7			127	6	188	10					1967	78			6	71
		154	7	121	7			114	6	194	10					2054	81	87	3	2	73
		163	7	123	7			101	6	214	10					2160	83	106	2	1	74
		230	10	119	7			98	6	230	11					2336	90	176	7	4	78
		291	11	126	7			99	6	217	11					2415	95	79	5	6	84
		346	14	150	7			95	6	236	11					2539	98	124	3	6	90
		382	16	135	7			99	6	240	11					2578	102	39	4	4	94
		408	17	168	7			81	6	260	11					2639	107	61	5	6	100
		442	17	169	7			91	6	264	11					2769	109	130	2	1	101
		478	21	163	7			89	6	250	11					2801	117	32	8	9	110
		527	22	168	7			79	6	260	11					2999	121	198	4	5	115
		519	19	166	7			82	6	255	11					3278	130	279	9	7	122
		587	21	175	7			85	6	246	11					3628	140	350	10	12	134
		627	23	179	7			78	6	234	12					3870	150	242	10	9	143
		724	28	192	7			96	6	247	12					4125	163	255	13	13	156
		837	31	179	9			130	6	264	11			80	6	4533	178	408	15	15	171
		935	33	186	10			127	6	284	11			89	6	5021	195	488	17	11	182
		994	36	251	11			133	6	285	13			91	6	5587	215	566	20	18	200
		1076	40	280	12			145	6	309	14			94	6	6211	234	624	19	17	217
		847	33	679	24			156	6	318	15			100	7	7026	264	815	30	30	247
		870	31	852	30			156	6	328	15			100	7	7735	286	709	22	26	273
		936	33	976	36			157	6	325	15			112	8	8258	314	523	28	31	304
		956	33	1141	41			158	6	317	14			131	9	8629	327	371	13	18	322
454	16	939	34	1313	45			159	6	330	14			144	10	8996	341	367	14	21	343
720	25	927	36	1382	49			149	6	358	14			173	12	9302	358	306	17	20	363
890	33	904	36	1045	41	492	18	144	6	333	14			186	13	9420	370	118	12	27	390
961	37	899	35	1098	42	734	30	137	6	293	13			201	15	9609	383	189	13	9	399
999	40	892	37	1114	44	920	37	124	6	279	14			198	16	9537	398	÷ 72	15	71	470
999	40	849	36	1173	45	1037	40	109	5	254	13			184	14	9396	385	÷141	÷13	÷56	414
986	41	795	34	1173	45	1070	40	107	5	245	13			178	15	9154	384	÷242	÷ 1	÷ 7	407
981	39	726	32	1174	48	1071	41	106	5	256	13			184	15	8960	377	÷194	÷ 7	6	413
976	39	691	32	1057	45	1029	39			226	11	289	12	180	16	8761	377	÷199	0	11	424
928	38	682	32	975	43	955	38			214	11	381	16	169	15	8430	374	÷331	÷ 3	9	433
907	38	622	30	904	40	919	37			210	11	484	20	154	15	8017	361	÷413	÷13	÷ 3	430
860	37	584	27	821	37	873	36			209	10	540	23	153	15	7808	350	÷209	÷11	6	436
841	37	550	26	736	35	804	35			210	11	625	27	143	17	7499	352	÷309	+ 2	24	460

e. Indmeldelser til kommuneskolernes 1. klasser i årene 1960-69.

	1960	1961	1962	1963	1964	1965	1966	1967	1968	1969
Engelsborgskolen	99	108	90	86	82	90	78	73	71	53
Ulrikkenborgskolen . .	87	51	87	72	62	54	46	42	49	48
Lindegårdsskolen	80	105	94	92	90	80	78	59	78	79
Hummeltofteskolen . .	140	113	123	119	92	108	103	82	78	84
Virum skole	116	127	117	112	116	106	110	92	85	85
Fuglsangårdsskolen . .	109	108	107	115	129	112	99	100	86	85
Kongevejens skole	100	84	113	78	71	57	57	56	49	42
Lundtofte skole	170	159	147	136	131	92	92	92	56	71
Trongårdsskolen	140	112	120	107	115	85	82	90	77	70
Raadvad skole	24	22	21	23	17	-	-	-	-	-
Taarbæk skole	23	16	24	19	34	26	18	17	20	26
Baunegårdsskolen	-	-	-	-	-	107	84	108	93	76
Sorgenfriskolen	-	-	-	-	-	-	-	-	-	2
I alt	1088	1005	1043	959	939	917	847	811	742	721
Antal 1. klasser i alt:..	40	39	36	35	32	33	32	31	29	29

f. Antal undervisningspligtige børn til 1. klasserne pr. 1.8.

	70	71	72	73	74	75	76
Engelsborgskolen	64	71	64	67	80	84	66
Ulrikkenborgskolen . . .	59	92	84	80	100	71	68
Lindegårdsskolen	62	63	60	60	57	45	50
Hummeltofteskolen	91	79	90	78	80	58	52
Virum skole	73	99	90	82	74	73	64
Fuglsangårdsskolen . . .	80	86	70	91	82	63	59
Kongevejens skole	50	39	43	52	51	49	34
Lundtofte skole	131	118	94	118	119	82	84
Trongårdsskolen	173	138	139	143	102	100	83
Taarbæk skole	23	15	18	24	22	15	27
Baunegårdsskolen	Inkluderet i tallene vedr. Lindegårdsskolen, Lundtofte skole og Trongårdsskolen.						
I alt	806	800	752	795	767	640	587

Ovenstående statistik er udarbejdet af folkeregistret på grundlag af indbyggerantallet pr. 1. august 1969.

g. Udmeldelser af elever fra kommunens skoler i 1968/69.

	Ved undervisningspligtens ophør			Efter 8. klassetrin			Efter 9. klassetrin			Efter 10. klassetrin			Med real-eksamen			I alt		
	dr.	pi.	i alt	dr.	pi.	i alt	dr.	pi.	i alt	dr.	pi.	i alt	dr.	pi.	i alt	dr.	pi.	i alt
Engelsborgskolen ..	5	0	5	5	6	11	10	6	16	18	0	18	9	10	19	47	22	69
Ulrikkenborgskolen	2	0	2	2	3	5	14	3	17	10	8	18	18	14	32	46	28	74
Lindegårdsskolen ..	4	1	5	3	3	6	7	3	10	7	5	12	9	11	20	30	23	53
Hummeltofteskolen	0	0	0	1	4	5	3	0	3	9	7	16	21	19	40	34	30	64
Virum skole	0	0	0	1	2	3	1	3	4	0	0	0	18	26	44	20	31	51
Fuglsangårdsskolen	3	1	4	4	2	6	2	2	4	6	6	12	14	19	33	29	30	59
Kongevejens skole ..	0	0	0	2	1	3	3	2	5	0	0	0	5	15	20	10	18	28
Lundtofte skole	1	3	4	10	5	15	14	8	22	0	0	0	18	15	33	43	31	74
Trongårdsskolen ...	0	0	0	4	3	7	11	5	16	4	7	11	16	18	34	35	33	68
Taarbæk skole	0	0	0	0	0	0	0	0	0	0	0	0	7	5	12	7	5	12
Baunegårdsskolen ..	0	3	3	0	0	0	0	0	0	0	0	0	0	0	0	0	3	3
Sorgenfriskolen ...	0	0	0	2	0	2	4	2	6	9	4	13	0	0	0	15	6	21
I alt	15	8	23	34	29	63	69	34	103	63	37	100	135	152	287	316	260	576

h. Skoledagenes antal.

Skoledagenes antal i skoleåret 1968/69 har for samtlige klasser ved alle kommunens skoler været 225.

I månederne maj og juni blev der gennemført lørdagsfrihed på skolerne i overensstemmelse med reglerne i undervisningsministeriets cirkulære af 2. april 1969.

2. Andre skoler, hjemmeundervisning og uden undervisning.

Antal undervisningspligtige elever fra kommunen pr. 1. september 1968:

i Lyngby statsskole	1
i Virum statsskole	1
i Lyngby private skole	252
i Billums skole	29
i Sct. Knud Lavard skole	208
i Geelsgård kostskole	44
i 56 forskellige andre skoler	344
med hjemmeundervisning	0
uden undervisning	0
I alt	879

Undervisningen

1. Undervisningspligten og skoleåret.

Undervisningen foregår i overensstemmelse med kommunens skole- og undervisningsplan.

Undervisningspligten indtræder ved skoleårets begyndelse for de børn, der på dette tidspunkt er fyldt 7 år, og ophører med udgangen af et skoleår for de børn, der på dette tidspunkt er fyldt 14 år.

Et barn, der fylder 7 år i skoleårets første 6 måneder, skal dog optages i skolen ved skoleårets begyndelse, når dette forlanges af den for dets skolegang ansvarlige; det stilles da med hensyn til undervisningspligtens indtræden og ophør, som om det var fyldt 7 år før skoleårets begyndelse.

På grundlag af foretagne skolemodenhedsundersøgelser kan der dispenseres fra aldersbetingelser for optagelse i 1. klasse.

Skoleåret begynder 1. august og slutter 31. juli.

2. Skoleafdelinger.

I skoleåret 1968/69 bestod det kommunale skolevæsen af 1.-8. hovedskoleklasser, 9. og 10. klasser, 1.-3. realklasser, hjælpeskoleklasser for svagt begavede børn og specialklasser for svagt læsende børn samt en observationsklasse.

Hovedskolens 1.-7. klasse var knyttet til samtlige skoler. For så vidt angår Sorgenfriskolen, der udelukkende har hjælpeskoleklasser, henvises dog til teksten nedenfor.

Ved samtlige skoler undtagen Taarbæk skole og Baunegårdsskolen var der oprettet 8. og 9. klasser. Endvidere blev der for det samlede skolevæsen oprettet 5 10. klasser, almen linie, der blev henlagt til Ulrikkenborgskolen, Lindegårdsskolen, Hummeltofteskolen, Fuglsanggårdsskolen og Trongårdsskolen, hvortil kom 2 10. klasser ved Sorgenfriskolen, jfr. nedenfor.

For det samlede skolevæsen blev der desuden oprettet 2 8. klasser, teknisk linie, der blev henlagt til Engelsborgskolen og Kongevejens skole. Herudover videreførtes de i skoleåret 1967/68 oprettede 2 8. klasser, teknisk linie, på Engelsborgskolen og Trongårdsskolen som 9. klasser, teknisk linie. Endelig oprettedes 1 10. klasse, teknisk linie, som blev henlagt til Engelsborgskolen.

Efter indstilling fra skolekommissionen har kommunalbestyrelsen med undervisningsministeriets godkendelse vedtaget, at der i henhold til folkeskolelovens § 64 etableres en forsøgsordning ved Lyngby-Taarbæk kommunes skolevæsen, hvorefter samtlige de 5. klasser, der etableredes i 1967/68, videreføres i de to derefter følgende skoleår som udelte henholdsvis 6. og 7. klasser.

Denne ordning blev i foråret 1968 forlænget for en 3-årig periode.

Hjælpeskoleklasserne, hvori optages elever fra samtlige kommuneskoler, er indrettet i en selvstændig skole: Sorgenfriskolen. Der var oprettet hjælpeklasser på 2.-10. klassetrin.

For læsesvage børn var der ved de enkelte skoler etableret en særlig undervisning i dansk enkelte timer om ugen.

I skoleåret 1968/69 var der desuden oprettet følgende særlige læseklasser:

Engelsborgskolen: 1 klasse på 7. klassetrin og 1 på 8. klassetrin

Ulrikkenborgsk.: 1 klasse på 3. klassetrin, 1 på 5. klassetrin og 1 på 6. klassetrin

Lindegårdsskolen: 1 klasse på 4. klassetrin

Virum skole: 1 klasse på 4. klassetrin
 Baunegårdsskolen: 1 klasse på 6. klassetrin og 1 på 7. klassetrin

I skoleåret 1968/69 var der endvidere oprettet en observationsklasse. Denne klasse var henlagt til Lundtofte skole.

Årsprøver og eksaminer

1. Årsprøver.

Den skriftlige årsprøve 1969 afholdtes ved samtlige skoler i dagene 4., 6., 9. og 10. juni, den mundtlige i dagene onsdag den 11.-tirsdag den 17. juni. Fredag den 20. juni holdt skolerne årsaflutning. Det nye skoleår begynder mandag den 11. august 1969.

2. Eksaminer og statskontrollerede prøver.

I 1969 afholdtes realeksamen, teknisk forberedelseksamen og udvidet teknisk forberedelseksamen samt statskontrolleret prøve efter 9. og 10. klasse, som det fremgår af nedenstående oversigt:

	Real-eksamen		Teknisk forberedelseksamen (efter 9. kl. tekn. linie)		Udvidet teknisk forberedelseksamen (efter 10. kl. tekn. linie)		Statskontrolleret prøve			
	dr.	pi.	dr.	pi.	dr.	pi.	efter 9. kl.		efter 10. kl.	
	dr.	pi.	dr.	pi.	dr.	pi.	dr.	pi.	dr.	pi.
Engelsborgskolen	9	10	16	0	18	0	10	11	0	0
Ulrikkenborgskolen ..	18	14	0	0	0	0	17	9	10	8
Lindegårdsskolen	9	11	0	0	0	0	16	23	7	5
Hummeltofteskolen .	21	19	0	0	0	0	12	7	9	7
Virum skole	18	26	0	0	0	0	9	7	0	0
Fuglsanggårdsskolen ..	14	19	0	0	0	0	6	9	6	6
Kongevejens skole ..	5	15	0	0	0	0	9	5	0	0
Lundtofte skole	18	15	0	0	0	0	20	16	0	0
Trongårdsskolen	16	18	7	1	0	0	12	16	4	7
Taarbæk skole	7	5	0	0	0	0	0	0	0	0
	135	152	23	1	18	0	111	103	36	33

Stillinger og lærerpersonale

1. Antal stillinger.

Ved skoleårets begyndelse 1. august 1968 var der ved kommunens skolevæsen

1	skoledirektørstilling
1	viceskoledirektørstilling
12	skoleinspektørstillinger
1	ledende skolepsykologstilling
1	aftenskoleinspektørstilling
1	skolebiblioteksinspektørstilling
21	viceinspektørstillinger
1	viceinspektørstilling hos aftenskoleinspektøren
6	skolepsykologstillinger
1	talekonsulentstilling
1	erhvervskonsulentstilling
101	mandlige overlærerstillinger
79	kvindelige overlærerstillinger
81	lærerstillinger
130	lærerindstillinger

i alt 438 stillinger

Ved det nye skoleårs begyndelse 1. august 1969 blev antallet af stillinger forøget med 24, hvorefter der ved kommunens skolevæsen er

1	skoledirektørstilling
1	viceskoledirektørstilling
12	skoleinspektørstillinger
1	ledende skolepsykologstilling
1	aftenskoleinspektørstilling
1	skolebiblioteksinspektørstilling
21	viceinspektørstillinger

	1 viceinspektørstilling hos aftenskoleinspektøren
	6 skolepsykologstillinger
	1 talekonsulentstilling
	1 erhvervskonsulentstilling
	101 mandlige overlærerstillinger
	84 kvindelige overlærerstillinger
	94 lærerstillinger
	136 lærerindestillinger
<hr/>	
i alt	462 stillinger
<hr/>	

2. Ansættelser.

I årets løb er der ved Lyngby-Taarbæk kommunes skolevæsen foretaget i alt 42 ansættelser (vikarstillinger ikke medregnet), nemlig:

1. september 1968:

Molly Hansen	Lyngby-Taarbæk, kaldet som overlærer			
Svend Kjeldsgaard	- , - - -			

1. november 1968:

Torben Lauridsen	Grønland, - - -			
------------------	-----------------	--	--	--

1. januar 1969:

Inger Holm Jensen	Lyngby-Taarbæk, - - -			
Aase Kirstine Bech	- , - - -			
Bent Pedersen	- , - - -			

1. februar 1969:

Jytte Arrøe	- , - - -			
-------------	-----------	--	--	--

1. marts 1969:

Stella Nilsson	- , - - -			
----------------	-----------	--	--	--

1. april 1969:

Willi Hansen	- , kaldet som lærer			
--------------	----------------------	--	--	--

Lis Nørholm	Lyngby-Taarbæk, kaldet som lærerinde			
Kirsten Lunøe-Nielsen	—	,	—	—
Kirsten Jensen	—	,	—	—
Tove Kinslev	—	,	—	—
Else Bay	—	,	—	—

1. august 1969:

Lars Bekker-Jensen	Brøndbyerne, kaldet som lærer			
Ib Kramer Gaarde	Ødis,	—	—	—
Povl J. Witzke		—	—	—
Vilmer Thorsen		—	—	—
Vagn V. Andersen		—	—	—
Poul E. Pagaard		—	—	—
Finn Gravesen		—	—	—
Peer Sten Halbirk		—	—	—
Erik Haraldsen	Thorshavn,	—	—	—
Svend Erik Eriksen	Lyngby-Taarbæk,	—	—	—
Ole Sten Pedersen	—	,	—	—
Ebbe Søfeldt Nielsen		—	—	—
Karsten Fog-Petersen	København,	—	—	—
Inga Bentzen	Svendborg, kaldet som lærerinde			
Hanne Tarnak	Lyngby-Taarbæk,	—	—	—
Marianne Bork	—	,	—	—
Birthe Kirk	—	,	—	—
Karen Marg. Landberg	—	,	—	—
Ruth Grue		—	—	—
Lise Hansen	—	,	—	—
Jette Schnack	—	,	—	—
Helle Hammershøj	—	,	—	—
Inga Mortensen	—	,	—	—
Vibeka Lauring	—	,	—	—
Karin Lausten	—	,	—	—
Annelise Fystro	—	,	—	—
Hanne Guldborg	—	,	—	—
Jytte Høgsbro Holm		—	—	—

3. Afgang i skoleåret 1968/69.

- 31.10. 1968: lærer Hans-Jürgen Fischer – Virum skole.
Afsked på grund af svagelighed.
- 31.1. 1969: overlærer Helge Bollerup Jensen – Lindegårdsskolen.
Afsked på grund af svagelighed.
- 31.1. 1969: lærerinde Anne Lise Bøje Hagedorn – Lundtofte skole.
Afsked efter ansøgning.
- 31.1. 1969: lærerinde Marie Juhl Petersen – Trongårdsskolen.
Afsked efter ansøgning.
- 28.2. 1969: lærer Daniel Skifte – Trongårdsskolen.
Afsked efter ansøgning.
- 31.3. 1969: lærerinde Nina Barslev – Lindegårdsskolen.
Afsked efter ansøgning.
- 31.3. 1969: lærerinde Jytte Armstrong Glistrup – Hummeltofteskolen.
Afsked efter ansøgning.
- 31.3. 1969: lærerinde Winnie Kaiser – Fuglsangårdsskolen.
Afsked efter ansøgning.
- 31.5. 1969: overlærer Erik Elten – Ulrikkenborgskolen.
Afsked efter ansøgning.
- 31.7. 1969: erhvervskonsulent Eyvin Frederiksen – Ulrikkenborgsk.
Forflyttelse til Værløse.
- 31.7. 1969: overlærer Erik Cramer – Lindegårdsskolen.
Afsked efter ansøgning.
- 31.7. 1969: lærer Niels Holst – Lindegårdsskolen.
Forflyttelse til Herstederne.
- 31.7. 1969: skolepsykolog Erik Bang – Virum skole.
Afsked efter ansøgning.
- 31.7. 1969: lærerinde Esther Mackeprang – Kongevejens skole.
Forflyttelse til Hørsholm.

- 31.7. 1969: lærerinde Kirsten Michaelsen – Kongevejens skole.
Forflyttelse til Skibby.
- 31.7. 1969: lærerinde Jonna Gensbøl – Lundtofte skole.
Forflyttelse til Søllerød.
- 31.7. 1969: lærerinde Lene Dam Hansen – Trongårdsskolen.
Forflyttelse til Birkerød.

4. Lærerpersonalet pr. 1. august 1969.

	Stilling ved skolen	Fødselsår og- dag	Dim.	Ansathet*)	Lønnings-anciennitet**)
<i>Engelsborgskolen:</i>					
Valborg Olesen	skoleinspektør	8.9. 1909	1931	1.2. 1935	1.11. 1959
Henning Krogsholm	viceinspektør	8.9. 1924	1947	1.1. 1950	1.5. 1961
Carl Johan Rasmussen	—	28.1. 1925	1952	1.1. 1954	1.3. 1963
Johannes Knudsen	overlærer	5.11. 1902	1923	1.2. 1925	1.4. 1955
Evald A. Hansen	—	25.4. 1910	1931	1.4. 1938	1.4. 1955
Aksel Fr. Jensen	—	19.3. 1905	1926	1.4. 1939	1.4. 1955
Gunnar Eschelund	—	27.6. 1917	1940	1.4. 1942	1.4. 1955
Axel Sander	—	29.3. 1920	1941	1.2. 1945	1.8. 1955
Niels Bjørn Galløe	—	13.7. 1921	1944	1.8. 1947	1.4. 1961
Erik Moikjær	—	2.8. 1916	1946	1.8. 1949	1.4. 1961
Arne Ydesen	—	25.3. 1924	1948	1.9. 1949	1.9. 1963
Laurits Albert Rasmussen	—	18.10 1907	1928	1.8. 1950	1.8. 1957
Sigurd Thomsen	—	12.6. 1927	1949	1.8. 1951	1.5. 1964
Hakon Larsen	—	21.2. 1920	1942	1.8. 1952	1.4. 1961
Steffen Berg-Munch	—	1.1. 1930	1953	1.8. 1954	1.11. 1967
Aage Vilhelm Arendrup	—	23.7. 1922	1952	1.12. 1955	1.8. 1966
Ib Sven Christensen	—	21.1. 1931	1953	1.7. 1956	1.8. 1967
Benjamin A. Johs. Blomgren	lærer	25.6 1931	1955	1.8. 1956	1.9. 1954
Sreen Jørgensen	—	4.3. 1937	1958	1.8. 1960	1.8. 1958
Erling Frederiksen	—	4.4. 1926	1963	1.4. 1964	1.1. 1959
Henning Petersen	—	6.1. 1940	1963	1.5. 1964	1.8. 1962
Preben Høeg	—	28.4. 1941	1965	1.9. 1966	1.9. 1965
Vilmer Thorsen	læ. på prøve	13.9. 1944	1969	1.8. 1969	
Mary M. C. D. Graversen	overlærer	10.1. 1904	1926	1.4. 1931	1.4. 1955
Mary K. Dam Jensen	—	12.6. 1903	1928	1.11. 1935	1.4. 1955
Inger B. Kjær Hansen	—	9.10. 1908	1932	1.1. 1937	1.4. 1955
Hilda Banke	—	10.4. 1909	1933	1.2. 1937	1.4. 1955
Else Perch	—	17.8 1910	1932	1.8. 1937	1.4. 1955
G. Kierulff-Frederiksen	—	6.3. 1908	1933	1.4. 1941	1.4. 1955
Käthe Folkmann	—	11.1. 1913	1935	1.4. 1942	1.4. 1955
K. Bjerg Nielsen	—	2.8. 1907	1928	1.4. 1945	1.4. 1955
Else Hansen	—	7.10. 1918	1941	1.1. 1946	1.8. 1955
Jytte Krogsholm	—	11.11. 1924	1948	1.1. 1949	1.8. 1962
Anne Kirsten Caning	lærerinde	23.7. 1931	1953	1.8. 1958	1.3. 1958
Laila Birgit Eigtved	—	14.4. 1936	1958	1.8. 1959	1.8. 1958
Hanne Henning Søeborg	—	22.6. 1938	1961	1.8. 1964	1.8. 1961

	Stilling ved skolen	Fødselsår og -dag	Dim.	Ansatter*)	Lønnings-anciennitet**)
Irene Bothmann	lærerinde	16.12 1942	1965	1.8. 1966	1.8. 1965
Gudrun A. V. Håkansson	–	26.5. 1943	1966	1.8. 1967	1.8. 1966
Hanne Guldborg	læ.i. på prøve	17.10. 1938	1963	1.8. 1969	

Ulrikenborgskolen:

A. Nyvold	skoleinspektør	27.8. 1905	1926	1.4. 1931	1.3. 1953
Bunde Laurits Nielsen	viceinspektør	27.5. 1903	1924	1.8. 1936	1.4. 1955
S. H. Damsgaard Olsen	–	6.11. 1905	1926	1.1. 1936	1.4. 1955
Erik Jørgensen	overlærer	29.3. 1910	1937	1.4. 1939	1.4. 1955
Niels Børge Bay	–	8.1. 1922	1943	1.8. 1946	1.8. 1956
Arne Viggo Jensen	–	6.1. 1921	1944	1.8. 1946	1.8. 1957
Ivan Andersen	–	26.1. 1921	1944	1.10. 1949	1.4. 1961
Johannes Hansen	–	27.2. 1915	1937	1.8. 1951	1.7. 1958
Gunnar Elmer	–	29.4. 1913	1936	1.8. 1952	1.7. 1958
Leonard Bohn	–	17.9. 1920	1942	1.8. 1952	1.4. 1961
Povl Bregning	–	27.10. 1921	1951	1.8. 1952	1.8. 1965
Ove Djurhuus	–	4.4. 1931	1952	1.8. 1953	1.8. 1966
Chr. Adersen	–	2.10. 1928	1952	1.8. 1954	1.1. 1967
Kurt Andersen	–	18.2. 1927	1952	1.12. 1955	1.1. 1967
Frede H. Bigum	–	29.1. 1927	1952	1.10. 1956	1.8. 1966
Erik Gjõe Geleff	lærer	20.12. 1929	1955	1.8. 1958	1.1. 1955
Willi Hansen	læ. på prøve	13.10. 1945	1968	1.4. 1969	
Anna Elmer	overlærer	14.7. 1907	1930	1.11. 1937	1.4. 1955
Esther Skou	–	10.12. 1919	1943	1.2. 1945	1.9. 1955
Inger Skovbølling Nielsen	–	22.6. 1923	1947	1.8. 1949	1.8. 1961
Marie Thøger	–	25.7. 1923	1946	1.11. 1951	1.4. 1962
Nina Elten	–	18.5. 1925	1947	1.8. 1954	1.1. 1962
Ingrid Berthelsen	–	17.2. 1923	1945	1.8. 1955	1.9. 1961
Karen Margrethe Pedersen	–	1.11. 1927	1954	1.8. 1955	1.8. 1968
Inger Munkholm	–	6.9. 1924	1947	1.8. 1956	1.8. 1961
Margr. Tatjana Andreassen	–	15.5. 1930	1951	1.8. 1956	1.6. 1968
Kirsten Bodil Østrup	–	23.11. 1919	1943	1.11. 1957	1.10. 1960
Else Marie Nyvold	–	19.9. 1906	1927	1.8. 1961	1.4. 1955
Elisabeth Jørgensen	lærerinde	8.12. 1930	1951	1.8. 1953	1.10. 1954
Jette Høeg Koch	–	14.9. 1933	1956	1.8. 1958	1.4. 1958
Edith Marie Pedersen	–	29.1. 1929	1957	1.8. 1961	1.4. 1958
Hanne Rude Helt	–	31.3. 1939	1962	1.8. 1964	1.8. 1962
Annelise Broberg	–	16.11. 1936	1959	1.8. 1966	1.8. 1959
Annie Revsbech	–	13.7. 1932	1965	1.8. 1966	1.8. 1965

	Stilling ved skolen	Fødselsår og -dag	Dim.	Ansathet*)	Lønningsanciennitet**)
Ingrid Lorenzen	lærerinde	27.8. 1942	1967	1.8. 1968	1.1. 1967
Marianne Bork	—	5.3. 1945	1967	1.8. 1969	
<i>Lindegårdsskolen:</i>					
M. Erik Kann	skoleinspektør	16.10. 1909	1930	1.3. 1934	1.2. 1955
Karen M. Widding	viceinspektør	20.8. 1911	1933	1.6. 1936	1.4. 1955
Vagn Jakobsen	—	23.4. 1919	1942	1.12. 1943	1.4. 1955
Viggo Christiansen	overlærer	27.9. 1920	1943	1.1. 1946	1.8. 1956
Henning Bacher	—	1.7. 1921	1944	1.1. 1946	1.8. 1956
Folmer Kromann Larsen	—	7.2. 1922	1944	1.8. 1950	1.4. 1961
Stanley Hansen	—	20.12. 1928	1949	1.8. 1951	1.1. 1964
Knud Lange	—	2.9. 1928	1950	1.8. 1952	1.12. 1964
Knud V. Jørgensen	—	6.12. 1928	1950	1.8. 1954	1.10. 1965
Palle Christensen	—	1.8. 1920	1944	1.8. 1968	1.4. 1961
Niels Erik Petersen	lærer	27.12. 1931	1954	1.8. 1957	1.4. 1958
Erik O. Larsen	—	17.10. 1933	1958	1.8. 1958	1.8. 1958
Mogens Andersen	—	26.3. 1935	1957	1.8. 1959	1.4. 1958
Torsten Skovmand	—	17.5. 1939	1962	1.3. 1963	1.8. 1962
Mogens Strøm Nielsen	—	20.5. 1940	1964	1.6. 1967	1.4. 1967
Birger Håkansson	—	1.9. 1942	1967	1.8. 1968	1.6. 1967
Hans Bothmann	læ. på prøve	19.2. 1944	1968	1.8. 1968	
Karsten Fog-Petersen	—	1.8. 1944	1967	1.8. 1969	
Erik Haraldsen	—	28.2. 1944	1968	1.8. 1969	
Ebbe Søfeldt Nielsen	—	8.5. 1945	1969	1.8. 1969	
Grete Jønsson	overlærer	8.5. 1916	1940	1.12. 1943	1.4. 1955
Erna Mortensen	—	30.9. 1907	1928	1.8. 1946	1.8. 1957
Birgit Pagh Petersen	—	20.7. 1924	1948	1.1. 1949	1.8. 1962
Grethe Sørensen	—	10.12. 1924	1946	1.8. 1949	1.8. 1961
E. Vibeke Stig Hansen	—	13.11. 1910	1933	1.8. 1953	1.7. 1958
Karen Stock	—	6.2. 1917	1952	1.8. 1953	1.1. 1968
Grethe Skadhede Sørensen	—	19.1. 1922	1949	1.8. 1958	1.1. 1964
Anne Lise Jebsen	lærerinde	17.5. 1930	1954	1.8. 1955	1.10. 1955
Jytte Linnemann Krohn	—	8.7. 1917	1956	1.8. 1957	1.4. 1958
Birthe Refslund	—	12.5. 1935	1956	1.8. 1958	1.4. 1959
Astrid Olsen	—	4.2. 1933	1956	1.8. 1961	1.4. 1959
Kirsten Hyltoft	—	6.4. 1934	1956	1.8. 1964	1.8. 1958
Ingelise Christoffersen	—	14.6. 1938	1961	1.8. 1965	1.8. 1961
Lene Stocker	—	12.11. 1941	1965	1.8. 1966	1.8. 1965
Kirsten Larsen	—	1.9. 1943	1966	1.8. 1967	1.8. 1966

	Stilling ved skolen	Fødselsår og -dag	Dim.	Ansatter*)	Lønnings-anciennitet**)
Lisbeth Ladefoged	lærerinde	12.12. 1943	1967	1.8. 1968	1.3. 1967
Lis Nørholm	-	11.3. 1944	1967	1.4. 1969	
<i>Hummeltofteskolen:</i>					
Rikard Dahl-Nielsen	skoleinspektør	25.3. 1921	1945	1.8. 1949	1.1. 1960
Aage Frede Johansen	viceinspektør	3.9. 1921	1943	1.1. 1946	1.8. 1956
Asgar Flint	-	13.8. 1920	1955	1.1. 1956	1.6. 1960
H. Rahbek Schou	overlærer	17.1. 1914	1935	1.4. 1940	1.4. 1955
G. Hannibal Andersen	-	19.10. 1912	1944	1.8. 1947	1.4. 1961
Werner Duckjær	-	13.6. 1924	1946	1.4. 1948	1.9. 1961
Asgar Tormod Pedersen	-	11.11. 1924	1947	1.8. 1955	1.8. 1961
Carl B. Jakobsen	-	18.10. 1904	1929	1.8. 1952	1.5. 1963
Jørgen Holst	-	2.11. 1928	1950	1.8. 1952	1.10. 1965
Erik Poulsen	-	30.4. 1926	1951	1.8. 1953	1.8. 1965
Arne Hjeds	-	12.8. 1928	1950	1.8. 1953	1.1. 1967
Peder Sørensen	-	1.8. 1923	1953	1.8. 1954	1.8. 1967
Preben Knudsen Christensen	-	4.8. 1923	1953	1.8. 1954	1.8. 1967
Jørgen Søgaard	-	25.1. 1927	1953	1.8. 1954	1.8. 1967
Flem. Tommerup Jensen	-	10.1. 1927	1952	1.8. 1955	1.6. 1966
Johs. Kristian Fauring	-	1.3. 1928	1950	1.8. 1956	1.9. 1964
Laur. Johs. Lønstrup Bødker	-	10.6. 1930	1951	1.8. 1956	1.1. 1966
Svend Børge Nielsen	-	5.11. 1923	1952	1.8. 1956	1.8. 1966
Bent Aage Madsen	-	25.9. 1930	1953	1.8. 1959	1.1. 1968
Carl Erik Søeborg	lærer	12.2. 1937	1959	1.8. 1961	1.8. 1959
Per Carl Gossmann	-	23.5. 1937	1959	1.8. 1961	1.8. 1959
Hugo Sloth Petersen	-	24.12. 1936	1967	1.8. 1967	1.10. 1962
Trolle Staun	læ. på prøve	11.5. 1944	1968	1.8. 1968	
Else Johansen	overlærer	18.7. 1922	1944	1.1. 1949	1.11. 1962
Esther Lange Møller	-	25.5. 1923	1944	1.8. 1951	1.4. 1961
Edith Meilstrup-Olsen	-	1.12. 1926	1949	1.8. 1951	1.8. 1963
Rigmor Bohn Christiansen	-	25.3. 1922	1947	1.8. 1954	1.8. 1961
Anna M. Nyholm Møller	-	11.9. 1926	1948	1.8. 1954	1.8. 1962
Molly Hansen	overlærer	30.6. 1929	1953	1.8. 1954	1.9. 1968
Karen Elise Barsted	-	9.3. 1925	1954	1.8. 1956	1.8. 1968
Ulla Adersen	lærerinde	18.7. 1931	1952	1.8. 1953	1.1. 1955
Birgit Væring	-	24.6. 1931	1953	1.1. 1954	1.8. 1955
Tove Sørensen	-	23.4. 1932	1953	1.8. 1955	1.8. 1955
Kirsten Eriksen	-	18.7. 1932	1955	1.8. 1956	1.8. 1957
Kirsten Kjersgård Hansen	-	30.10. 1933	1955	1.8. 1956	1.8. 1957

	Stilling ved skolen	Fødselsår og -dag	Dim.	Ansath ^{*)}	Lønningsanciennitet ^{**)}
Else Lebel	lærerinde	26.9. 1929	1955	1.8. 1957	1.2. 1956
Grethe Wiegandt	–	25.11. 1933	1955	1.8. 1957	1.8. 1957
Antonia Munch	–	3.4. 1934	1955	1.8. 1957	1.8. 1957
Rebekka Kjærgaard	–	19.10. 1915	1941	1.8. 1962	1.2. 1957
Inge Solveig Hermansen	–	27.6. 1938	1963	1.8. 1964	1.8. 1963
Bodil Ovesen	–	6.4. 1923	1947	1.8. 1965	1.4. 1962
Helle Blinkenberg	–	17.5. 1939	1962	1.8. 1966	1.8. 1963
Kirsten J. Hanskov	–	11.2. 1939	1966	1.6. 1967	1.2. 1966
Ulla Søgaard Harbo	–	16.5. 1943	1966	1.8. 1967	1.8. 1966
Hanne Tarnak	–	13.2. 1943	1966	1.8. 1969	1.8. 1967
Jytte Peter Petersen	læ.i. på prøve	7.2. 1940	1967	1.8. 1968	

Virum skole:

Ejner Steen Rosdahl	skoleinspektør	9.7. 1911	1937	1.5. 1938	1.4. 1958
Poul Petersen Mondahl	viceinspektør	27.6. 1918	1940	1.12. 1943	1.4. 1955
Robert Rørmose Jensen	–	21.9. 1923	1948	1.8. 1953	1.2. 1963
Ole Sørensen	overlærer	26.4. 1916	1939	1.7. 1943	1.4. 1955
Olaf Nøsted	–	1.8. 1919	1941	1.12. 1943	1.8. 1955
Hans Søgård Jensen	–	28.6. 1919	1942	1.8. 1946	1.8. 1956
Povl J. M. Petersen	–	21.10. 1920	1942	1.8. 1946	1.11. 1956
Johan Jørgensen	–	26.9. 1922	1944	1.8. 1947	1.4. 1961
Mogens Chr. Janns	–	24.7. 1924	1947	1.8. 1949	1.9. 1961
Børge I. Jørgensen	–	9.8. 1927	1949	1.8. 1950	1.6. 1963
Chr. Rahbek Ralund	–	10.2. 1919	1941	1.8. 1951	1.11. 1958
Ejler Møller	–	1.4. 1923	1947	1.8. 1951	1.8. 1961
Hans Aa. Bygvraa Dall	–	14.9. 1927	1950	1.8. 1951	1.2. 1965
Svend Thurlow	–	3.10. 1924	1951	1.8. 1953	1.2. 1966
Hans C. Moltved	–	22.7. 1925	1950	1.8. 1966	1.1. 1965
Niels Peder Hansen	lærer	28.4. 1935	1957	1.8. 1957	1.4. 1958
Poul Erik Olesen	–	28.8. 1933	1956	1.8. 1958	1.4. 1958
Leif Nielsen	–	24.4. 1932	1958	1.8. 1958	1.8. 1958
John Andersen	–	17.11. 1933	1958	1.8. 1960	1.10. 1959
Jørn Baltzer	–	27.12. 1936	1960	1.3. 1963	1.12. 1961
Villy Bay Hansen	–	21.3. 1938	1965	1.8. 1965	1.3. 1964
Ib Kramer Gaarde	–	17.2. 1944	1967	1.8. 1969	1.8. 1967
Ernst Orla Møller	læ. på prøve	5.3. 1924	1968	1.8. 1968	
Ruth Heide Møller	overlærer	4.5. 1902	1926	1.4. 1940	1.4. 1955
K. M. Winther-Rasmussen	–	24.4. 1917	1939	1.4. 1941	1.4. 1955
Helene Skafte	–	17.11. 1912	1939	1.4. 1942	1.4. 1955

	Stilling ved skolen	Fødselsår og -dag	Dim.	Ansathet*)	Lønningsanciennitet**)
R. Just Søndergaard	overlærer	24.9. 1917	1939	1.2. 1944	1.4. 1955
Agnes Mondahl	–	22.10. 1919	1941	1.2. 1945	1.8. 1956
I. Willemoes Søderberg	–	23.11. 1920	1944	1.8. 1947	1.4. 1964
Anna Vigild	–	24.11. 1919	1941	1.4. 1948	1.4. 1961
Karen Bruun	–	14.11. 1922	1946	1.1. 1949	1.4. 1963
Rigmor Voldum Asholt	–	15.11. 1922	1946	1.8. 1949	1.4. 1961
Inger R. H. Smidt	–	13.1. 1920	1944	1.8. 1953	1.4. 1961
Grethe Aase Nielsen	–	19.8. 1917	1939	1.8. 1955	1.5. 1961
Helen Tommerup Jensen	–	13.3. 1928	1952	1.8. 1955	1.6. 1966
Elisabeth Kiil	–	12.4. 1916	1938	1.8. 1962	1.8. 1968
Kirsten Madsen	lærerinde	13.4. 1931	1953	1.8. 1955	1.11. 1957
Hanne Bohr	–	31.7. 1926	1960	1.8. 1960	1.8. 1960
Jytte Olesen	–	22.10. 1933	1958	1.1. 1961	1.9. 1959
Kirsten Andersson	–	26.1. 1932	1960	1.8. 1962	1.8. 1963
Edith Rode	–	9.2. 1934	1961	1.4. 1964	1.8. 1961
Karen Hylleberg Kristensen	–	29.11. 1934	1958	1.8. 1965	1.8. 1960
Betty Jønsson	–	4.5. 1935	1960	1.8. 1965	1.11. 1966
Gurli Albæk Petersen	–	6.12. 1940	1964	1.8. 1966	1.8. 1965
Birte Ulf Boisen	–	4.5. 1939	1965	1.8. 1966	1.8. 1965
Annemette Lønborg-Jensen	–	22.12. 1942	1965	1.8. 1966	1.8. 1965
Lise Hansen	læ.i. på prøve	28.12. 1943	1968	1.8. 1969	
Vibeke Lauring	–	24.7. 1944	1968	1.8. 1969	
Jette Schnack	–	21.6. 1945	1968	1.8. 1969	

Fuglsanggårdsskolen:

A. Winther-Rasmussen	skoleinspektør	8.10. 1917	1939	1.12. 1940	1.4. 1958
Ib Andersen	viceinspektør	22.3. 1922	1947	1.8. 1948	1.8. 1962
Fredlev Bruun Nielsen	–	23.3. 1919	1941	1.8. 1957	1.6. 1959
Sv. E. K. Søndergård	overlærer	24.6. 1912	1934	1.4. 1938	1.4. 1955
Vagn Barkholt Ovesen	–	8.1. 1914	1943	1.5. 1948	1.5. 1958
Erik Johs. Abrahamsen	–	19.5. 1920	1946	1.8. 1949	1.8. 1962
Johannes Olsen	–	20.3. 1922	1944	1.4. 1950	1.4. 1961
Knud Ole Christiansen	–	11.12. 1927	1949	1.8. 1951	1.5. 1965
Hans Bo Nielsen	–	23.6. 1929	1951	1.8. 1953	1.8. 1965
Gunnar Selmer Krogh	–	13.6. 1924	1953	1.8. 1954	1.8. 1967
Torben B. Lauridsen	–	4.10. 1930	1951	1.11. 1968	1.1. 1966
Bent Kappel Skovlund	lærer	12.6. 1933	1955	1.8. 1957	1.4. 1958
Torben Philipsen	–	23.7. 1928	1958	1.8. 1958	1.8. 1958
Elo Hannibal Jensen	–	2.11. 1933	1958	1.8. 1958	1.8. 1958

	Stilling ved skolen	Fødselsår og -dag	Dim.	Ansath ^{*)}	Lønnings-anciennitet ^{**)}
William Boye Petersen	lærer	4.2. 1930	1956	1.8. 1959	1.4. 1958
Mogens Christen Bentkjær	—	30.1. 1928	1959	1.8. 1959	1.6. 1959
Ivan Jørgen Østergaard	—	23.10. 1936	1959	1.8. 1959	1.8. 1959
Vagn Jul Frederiksen	—	11.3. 1937	1959	1.8. 1961	1.8. 1960
Palle Brink Madsen	—	20.4. 1937	1959	1.8. 1961	1.8. 1962
Ib Bork	—	8.7. 1935	1963	1.4. 1964	1.8. 1963
Jørgen Hermansen	—	22.4. 1939	1963	1.8. 1965	1.2. 1961
Vagn Hviid-Andersen	læ. på prøve	16.8. 1942	1969	1.8. 1969	
Kirsten Cecilia Søgård Jensen	overlærer	21.6. 1925	1948	1.8. 1950	1.1. 1963
Helle Birgit Barfod	—	1.12. 1928	1951	1.8. 1952	1.5. 1967
Aase Pedersen	—	25.4. 1926	1949	1.8. 1955	1.8. 1963
Jytte Arrøe	—	16.5. 1921	1954	1.8. 1955	1.2. 1969
Louise Christine Bay	—	12.8. 1920	1943	1.8. 1957	1.10. 1965
Jytte Anni Vodder	—	26.10. 1927	1950	1.8. 1959	1.1. 1965
Stella Nilsson	—	3.12. 1914	1937	1.8. 1959	1.3. 1969
Inger Holm Jensen	—	5.8. 1921	1945	1.8. 1961	1.1. 1969
Elga Otto	lærerinde	8.12. 1931	1953	1.8. 1954	1.8. 1955
Birgit Ulla Håkonsson	—	21.6. 1931	1954	1.8. 1955	1.1. 1957
Inger Margrethe Hjeremov	—	29.6. 1930	1954	1.8. 1955	1.11. 1957
Ulla Skovlund	—	11.11. 1933	1955	1.8. 1957	1.1. 1958
Bente Alice Rasmussen	—	22.6. 1933	1955	1.8. 1958	1.2. 1958
Agnete Rif	—	15.10. 1934	1958	1.8. 1959	1.8. 1958
Bente Schelde Forchhammer	—	19.2. 1936	1958	1.8. 1959	1.8. 1958
Grethe Lauridsen	—	4.5. 1918	1959	1.8. 1959	1.8. 1959
Inge Marie Palludan	—	6.1. 1938	1960	1.11. 1961	1.9. 1960
Marianne Udsen	—	13.6. 1938	1961	1.8. 1964	1.8. 1961
Hedvig M. Christensen	—	1.8. 1938	1961	1.8. 1966	1.8. 1964
Bodil Bjerre Knudsen	—	22.9. 1941	1964	1.8. 1966	1.8. 1964
Kirsten M. Pedersen	—	25.9. 1926	1965	1.8. 1966	1.8. 1965
Karen-Lise Blom	—	4.6. 1942	1965	1.8. 1966	1.8. 1965
Lisbet Schmidt	—	29.4. 1943	1967	1.8. 1968	1.8. 1967
Birthe Kirk	—	17.7. 1931	1967	1.8. 1969	1.8. 1967
<i>Kongevejens skole:</i>					
Edvard Robert Ziegler	skoleinspektør	11.3. 1910	1932	1.4. 1938	1.1. 1956
Hakon Lauridsen	viceinspektør	26.10. 1912	1939	1.4. 1940	1.4. 1955
Erik Toubro	—	4.12. 1927	1953	1.8. 1954	1.8. 1967
Vagn Nielsen	overlærer	12.5. 1918	1941	1.12. 1943	1.4. 1955
K. E. Teglbjærg	—	16.7. 1923	1945	1.8. 1946	1.1. 1958

	Stilling ved skolen	Fødselsår og -dag	Dim.	Ansæt her*)	Lønnings-anciennitet**)
V. Skaftø	overlærer	9.1. 1912	1939	1.10. 1947	1.12. 1955
Olav Bruun	–	21.1. 1923	1945	1.8. 1948	1.4. 1961
Gunnar Borup Jensen	–	11.9. 1920	1947	1.8. 1949	1.8. 1961
Hans Bohn Christiansen	–	19.1. 1923	1947	1.8. 1949	1.8. 1961
Leif Hindsgaul	–	12.9. 1927	1949	1.8. 1950	1.8. 1963
Richard Sund Nielsen	–	7.8. 1928	1951	1.8. 1953	1.7. 1966
Anders Esper Larsen	lærer	29.12. 1934	1958	1.8. 1958	1.8. 1958
Kaare Jesper Sandvad	–	23.11. 1934	1959	1.8. 1959	1.8. 1959
Erik Spahn	–	7.10. 1934	1960	1.8. 1961	1.8. 1960
Tonny Jensen	–	8.12. 1942	1965	1.8. 1965	1.8. 1965
Torben Nellemose	–	27.3. 1941	1967	1.8. 1967	1.2. 1963
Inga E. C. Hejgaard	overlærer	2.7. 1908	1930	1.4. 1938	1.4. 1955
Grete Rubak	–	11.12. 1913	1935	1.4. 1939	1.4. 1955
Sofie Lollike	–	31.3. 1912	1933	1.4. 1940	1.4. 1955
Anne M. Skov	–	6.8. 1913	1937	1.4. 1940	1.4. 1955
A. Korsholm Nielsen	–	30.1. 1922	1945	1.8. 1947	1.4. 1961
Eva Nielsen	–	10.3. 1920	1946	1.8. 1948	1.3. 1964
Inge Rossing	–	20.5. 1919	1942	1.8. 1952	1.8. 1965
Aase Bech	–	20.9. 1920	1954	1.8. 1955	1.1. 1969
Esther Søndergaard	lærerinde	23.3. 1929	1952	1.8. 1953	1.9. 1956
Hanne Pedersen	–	8.8. 1937	1959	1.8. 1961	1.8. 1959
Else Margrethe Knudsen	–	12.9. 1930	1959	1.8. 1962	1.8. 1959
Lis Nielsen	–	28.9. 1937	1961	1.8. 1962	1.8. 1961
Kirsten Baltzer	–	7.1. 1941	1963	1.8. 1964	1.8. 1963
Anne-Marie Nielsen	–	11.7. 1941	1964	1.8. 1965	1.8. 1964
Birgit Johansen	–	29.11. 1936	1965	1.8. 1966	1.8. 1966
Karen Ankersen	–	3.7. 1943	1966	1.8. 1967	1.8. 1966
Kirsten Lunøe-Nielsen	–	22.3. 1944	1967	1.4. 1969	1.12. 1966

Lundtofte skole:

Jørgen Stig Hansen	skoleinspektør	9.7. 1901	1926	1.8. 1953	1.8. 1956
A. Colding-Jørgensen	viceinspektør	12.8. 1907	1932	1.2. 1935	1.4. 1955
Bruno O. Lindstrøm	–	28.11. 1909	1931	1.2. 1935	1.4. 1955
Holger Jørgensen	–	10.7. 1917	1942	1.8. 1946	1.8. 1957
Tage Hansen	overlærer	22.12. 1925	1948	1.8. 1954	1.11. 1962
Folke Svane	–	17.12. 1927	1950	1.8. 1952	1.8. 1964
Bent Brogaard	–	21.3. 1925	1951	1.8. 1952	1.8. 1965
Ole Pagh Petersen	–	20.9. 1923	1952	1.8. 1954	1.7. 1966
Bent Lihn Nielsen	–	27.7. 1927	1953	1.8. 1954	1.8. 1967

	Stilling ved skolen	Fødselsår og -dag	Dim.	Ansath ²⁾	Lønnings- anciennitet ^{3,4)}
Vagn Mathiasen	overlærer	10.9. 1931	1953	1.8. 1954	1.8. 1967
Svend E. Kjeldgaard	-	22.7. 1929	1952	1.8. 1954	1.9. 1968
Bent Pedersen	-	4.9. 1930	1952	1.8. 1956	1.1. 1969
Tom Wiegandt	lærer	2.6. 1933	1955	1.8. 1956	1.8. 1954
Søren Bruun	-	19.4. 1920	1957	1.8. 1957	1.4. 1958
Leif Elvang	-	13.8. 1935	1957	1.6. 1958	1.4. 1958
Per Mackeprang	-	23.12. 1927	1959	1.8. 1959	1.8. 1959
Arne Krøyer	-	21.11. 1931	1961	1.11. 1961	1.8. 1961
Flemming Vive Larsen	-	14.4. 1938	1960	1.8. 1962	1.8. 1960
Benny Gensbøl	-	15.8. 1933	1955	1.8. 1965	1.8. 1957
Flemming Dal Nielsen	-	24.8. 1942	1965	1.8. 1965	1.8. 1965
Gerhard Milstreu	-	23.3. 1942	1965	1.8. 1969	1.8. 1967
Erik Holm Laursen	læ. på prøve	15.12. 1939	1968	1.8. 1968	
Svend Erik Eriksen	-	12.10. 1944	1967	1.8. 1969	
Asta Lundgaard	overlærer	21.4. 1906	1928	1.5. 1933	1.4. 1955
Aase Rühmann	-	4.5. 1927	1950	1.8. 1952	1.6. 1967
Marie Koefoed	-	1.2. 1921	1942	1.8. 1953	1.4. 1961
Kirsten Korntved	-	7.2. 1928	1949	1.8. 1953	1.2. 1964
Karen Pedersen	-	17.10. 1923	1947	1.8. 1955	1.10. 1963
Ellen Breinholt	-	18.6. 1922	1946	1.12. 1955	1.1. 1963
Maren Poulsen	-	10.1. 1924	1946	1.8. 1961	1.8. 1961
Ruth Johanne Herold	-	26.4. 1907	1932	1.8. 1962	1.12. 1967
Lizzie Katstrup Frandsen	-	18.9. 1930	1951	1.8. 1962	1.7. 1968
Fro Galskov	lærerinde	18.12. 1931	1952	1.8. 1954	1.1. 1955
Kirsten Bjerregaard Krøyer	-	7.3. 1932	1955	1.8. 1957	1.1. 1958
Ellen Vibeke Sørensen	-	21.3. 1933	1956	1.8. 1958	1.4. 1958
Inger Röder	-	28.3. 1935	1956	1.8. 1958	1.5. 1958
Vivian Svane	-	13.12. 1935	1957	1.8. 1958	1.8. 1958
Ellen Hanne Jagd Jensen	-	18.4. 1936	1957	1.8. 1958	1.4. 1958
Ella Thomsen	-	3.4. 1928	1958	1.8. 1959	1.8. 1958
Jette Merete Kjeldgaard	-	5.5. 1933	1958	1.8. 1959	1.8. 1959
Lisa Vest Kjems	-	26.9. 1936	1960	1.8. 1962	1.8. 1960
Inge Christiansen	-	29.3. 1939	1962	1.12. 1967	1.8. 1969
Kirsten Jensen	læ.i. på prøve	11.6. 1944	1967	1.4. 1969	
Karen Lausten	-	7.1. 1945	1968	1.8. 1969	

Trongårdsskolen:

Johannes P. Lollike	skoleinspektør	26.7. 1911	1932	1.2. 1935	1.4. 1958
Mogens B. Brandt	viceinspektør	18.9. 1920	1942	1.2. 1945	1.8. 1955

	Stilling ved skolen	Fødselsår og -dag	Dim.	Ansathet*)	Lønningsanciennitet**)
Hans-Henrik Weiergang	viceinspektør	5.4. 1927	1948	1.8. 1951	1.8. 1964
Torben H. Bekner	overlærer	19.12. 1927	1951	1.8. 1953	1.1. 1966
Aksel Thorkild Basland	—	6.11. 1916	1939	1.8. 1960	1.8. 1957
Chresten Skov	—	3.10. 1926	1949	1.8. 1960	1.8. 1963
Mogens Sandersen	—	7.6. 1924	1948	1.8. 1961	1.1. 1965
Oluf Verner Mogensen	—	24.2. 1921	1947	1.8. 1965	1.9. 1961
Hans Chr. Eskildsen	—	26.9. 1929	1953	1.8. 1955	1.8. 1967
Sten-Tolle Bay	lærer	28.4. 1933	1955	1.8. 1956	1.6. 1958
Hans Werner Rasmussen	—	30.1. 1934	1958	1.8. 1958	1.8. 1958
Christian Frisch	—	11.4. 1937	1959	1.8. 1959	1.8. 1959
Henning Jørgensen	—	6.1. 1935	1956	1.8. 1960	1.11. 1959
Erik Maltbæk	—	25.9. 1922	1960	1.8. 1960	1.8. 1960
Hans Chr. Møller Christiansen	—	5.11. 1936	1959	1.8. 1961	1.8. 1959
Carl Chr. Dalgaard	—	23.5. 1927	1962	1.3. 1963	1.8. 1959
Erik Hjorth Nielsen	—	13.7. 1937	1962	1.3. 1963	1.8. 1962
Ole V. Tjørnov	—	12.1. 1936	1963	1.4. 1964	1.8. 1963
Erik Brøndum Nielsen	—	24.1. 1936	1966	1.8. 1966	1.3. 1968
Jørgen Marcher	—	28.8. 1942	1966	1.8. 1966	1.8. 1966
Birger Ladefoged	—	12.8. 1941	1967	1.8. 1967	1.2. 1963
Flemming Olsen	—	14.7. 1942	1967	1.8. 1968	1.8. 1967
Ole Sten Petersen	læ. på prøve	3.11. 1944	1968	1.8. 1969	
Inge Gurli Holden Nielsen	overlærer	17.2. 1928	1951	1.8. 1956	1.8. 1965
Kirsten Nikoline Sørensen	—	26.10. 1923	1948	1.8. 1965	1.4. 1964
Eva Corbignot	lærerinde	19.9. 1931	1955	1.8. 1957	1.2. 1959
Ulla Larsen	—	29.3. 1936	1958	1.8. 1959	1.8. 1958
Inge Thurmann	—	17.2. 1937	1958	1.8. 1960	1.10. 1959
Lillian Birgit Jørgensen	—	6.6. 1936	1959	1.8. 1960	1.3. 1960
Jo Holst	—	3.5. 1934	1960	1.8. 1960	1.8. 1961
Aase Lundmark Jensen	—	22.9. 1931	1952	1.8. 1961	1.6. 1958
Ingelise Holm	—	24.4. 1933	1955	1.8. 1961	1.1. 1958
Beret Petersen	—	14.3. 1936	1959	1.8. 1961	1.8. 1959
Birgitte Wilbek	—	28.11. 1928	1953	1.8. 1962	1.8. 1957
Ruth Annelise Pedersen	—	19.5. 1935	1958	1.8. 1962	1.5. 1959
Ulla Birthe Geisler	—	8.7. 1937	1960	1.8. 1962	1.8. 1960
Ellen Holtet	—	16.8. 1927	1950	1.8. 1962	1.7. 1961
Lise Dorthea Toft	—	31.12. 1917	1961	1.8. 1962	1.8. 1961
Merete Dahl	—	2.5. 1921	1945	1.8. 1962	1.3. 1962
Birgit Rostrup-Nielsen	—	2.10. 1938	1962	1.8. 1965	1.8. 1962
Lisa Corell-Nielsen	—	30.7. 1939	1962	1.8. 1967	1.8. 1964
Mette Ohrt	—	14.5. 1940	1965	1.8. 1966	1.8. 1965

	Stilling ved skolen	Fødselsår og -dag	Dim.	Ansath ^{*)}	Lønnings-anciennitet ^{**)}
Inger B. Mortensen	lærerinde	1.6. 1942	1965	1.6. 1967	1.8. 1966
Gudrun Neesbye-Hansen	–	23.4. 1928	1949	1.6. 1967	1.9. 1966
Else Bay	–	1.9. 1944	1967	1.4. 1969	1.8. 1967
Ruth Grue	–	28.12. 1929	1952	1.8. 1969	1.3. 1956
Annelise Fystro	læ.i. på prøve	11.5. 1927	1965	1.8. 1969	
Inga Mortensen	–	9.3. 1936	1968	1.8. 1969	

Taarbæk skole:

Mogens Kaae Trige	skoleinspektør	5.4. 1927	1949	1.8. 1951	1.8. 1965
Gunnar Cruusberg	overlærer	7.2. 1905	1927	1.3. 1934	1.4. 1955
Johannes Schultz	–	18.11. 1916	1940	1.8. 1948	1.6. 1956
Mogens Jörslöv	–	25.7. 1923	1946	1.8. 1959	1.4. 1961
Ib Aage Storm	–	7.8. 1923	1953	1.8. 1954	1.8. 1967
Erling Toldam	lærer	23.9. 1930	1953	1.1. 1956	1.6. 1954
Dagmar Lyngh-Larsen	overlærer	10.9. 1906	1929	1.3. 1933	1.4. 1955
Meta Håkonsson	–	19.4. 1914	1938	1.12. 1940	1.4. 1955
Else Møller	–	24.11. 1923	1947	1.8. 1948	1.8. 1961
Agnete Gottlieb Hansen	–	5.7. 1921	1952	1.8. 1952	1.6. 1964
Jytte Christensen	lærerinde	21.3. 1934	1956	1.8. 1958	1.4. 1958
Anna Marie Tesch Jensen	–	28.12. 1918	1959	1.8. 1960	1.8. 1959

Baunegårdsskolen:

Erik Christensen	skoleinspektør	10.3. 1926	1949	1.8. 1954	1.8. 1964
Knud Holm	viceinspektør	8.4. 1927	1952	1.8. 1956	1.1. 1967
Svend G. Hansen	overlærer	3.12. 1902	1925	1.8. 1927	1.4. 1955
J. Lebech	–	11.9. 1906	1928	1.12. 1931	1.4. 1955
Bent Plenge Wallenstrøm	–	9.6. 1922	1946	1.8. 1948	1.8. 1961
Kaj Frimann Hansen	–	21.5. 1926	1950	1.8. 1951	1.6. 1965
Niels Sten Ingwersen	lærer	24.3. 1938	1961	1.8. 1966	1.8. 1961
Finn Bræstrup Karlsen	–	31.1. 1941	1966	1.12. 1966	1.8. 1966
Mogens Blom	–	12.10. 1941	1965	1.5. 1968	1.8. 1965
Poul Andersen	–	12.5. 1942	1967	1.5. 1968	1.8. 1967
Lars Bekker-Jensen	–	22.1. 1940	1965	1.8. 1969	1.8. 1965
John Larsen	læ. på prøve	17.8. 1944	1968	1.8. 1968	
Paul E. Pagaard	–	11.8. 1944	1969	1.8. 1969	
Peer Sten Halbirk	–	4.9. 1945	1969	1.8. 1969	
Povl J. Witzke	–	2.4. 1946	1969	1.8. 1969	
Else Musaeus Jensen	overlærer	19.6. 1925	1948	1.8. 1965	1.12. 1965

	Stilling ved skolen	Fødselsår og -dage	Dim.	Ansathet ^{*)}	Lønningsanciennitet ^{**)}
Kirsten Christensen	overlærer	3.5. 1922	1951	1.8. 1966	1.8. 1965
Agnete Brandt	lærerinde	7.6. 1918	1948	1.6. 1960	1.10. 1959
Eva Klitgård	–	7.10. 1935	1958	1.3. 1963	1.3. 1960
Grethe Eller	–	13.6. 1923	1950	1.8. 1964	1.1. 1956
Marlis Bache Jensen	–	20.8. 1931	1954	1.8. 1966	1.2. 1957
Hanne Østergaard Nielsen	–	19.2. 1940	1962	1.8. 1966	1.2. 1965
Birgit Lykke Schrøder	–	26.5. 1941	1964	1.12. 1967	1.8. 1964
Betty Julie Hansen	–	21.10. 1919	1943	1.12. 1967	1.2. 1955
Karen Larsen	–	14.6. 1936	1963	1.8. 1968	1.8. 1963
Lise Dalgaard	–	11.9. 1942	1967	1.8. 1968	1.8. 1967
Karen Margr. Landberg	–	23.7. 1929	1950	1.8. 1969	1.6. 1968
Inga Bentzen	–	28.11. 1937	1960	1.8. 1969	1.8. 1960
Tove Kinslev	læ.i. på prøve	24.6. 1944	1967	1.4. 1969	
Helle Hammershøj	–	18.9. 1944	1967	1.8. 1969	

Sorgenfriskolen:

Børge Jørgensen	skoleinspektør	20.7. 1907	1932	1.2. 1935	1.4. 1952
Hans Christensen	viceinspektør	11.7. 1919	1941	1.2. 1945	1.8. 1955
Palle Mitchell	overlærer	23.2. 1926	1951	1.8. 1953	1.1. 1966
Bent Erik Thurmann	lærer	7.3. 1937	1958	1.8. 1959	1.8. 1958
Jørgen Nygaard Markussen	–	12.7. 1934	1959	1.8. 1959	1.8. 1959
G. Isted Ludvigsen	–	8.4. 1937	1959	1.8. 1960	1.8. 1959
Ole Herp	–	11.3. 1929	1961	1.8. 1961	1.8. 1961
Svend Udsen	–	30.4. 1938	1961	1.8. 1961	1.8. 1961
Carl-Edward Hedelund	–	14.3. 1941	1963	1.6. 1964	1.8. 1963
Finn Gravesen	læ. på prøve	21.1. 1946	1969	1.8. 1969	
Lise Kværndrup	overlærer	30.11. 1916	1940	1.2. 1945	1.8. 1955
Rina Tommerup Jensen	–	17.11. 1916	1940	1.8. 1946	1.8. 1957
Kirsten Jakobsen	–	9.1. 1922	1944	1.8. 1946	1.8. 1957
Ellinor Tromholt	lærerinde	14.5. 1922	1950	1.8. 1957	1.3. 1955
Else Gudrun Jeppesen	–	7.10. 1920	1944	1.8. 1959	1.12. 1956
Gunver Mygind Mikkelsen	–	28.4. 1920	1959	1.8. 1959	1.6. 1959
Anne Margrethe Rasborg	–	11.2. 1924	1961	1.8. 1961	1.8. 1961
Birte H. Clausen	–	22.10. 1942	1966	1.6. 1967	1.10. 1966
Karin Christensen	–	27.1. 1943	1966	1.5. 1968	1.2. 1967
Ruth Cederberg	–	27.1. 1923	1967	1.5. 1968	1.8. 1967
Jytte Høgsbro Holm	–	7.10. 1934	1957	1.8. 1969	1.4. 1966

	Stilling ved skolen	Fødselsår og -dag	Dim.	Ansatter*)	Lønningsanciennitet**)
<i>Skolepsykologer:</i>					
Hans Arne Søgård	ledende skolepsykolog	27.9. 1912	1935	1.2. 1945	1.2. 1958
Grete Skaftø	skolepsykolog	27.5. 1929	1954	1.8. 1955	1.8. 1965
Niels Ole Brandt Johansen	–	21.2. 1934	1955	1.8. 1959	1.12. 1962
Børge Jensen	kst. –	11.3. 1933	1957	1.8. 1967	1.4. 1958
Mogens Hansen	skolepsykolog	17.2. 1936	1961	1.8. 1968	1.8. 1968
Gyda Bøge Jørgensen	–	11.2. 1938	1962	1.8. 1968	1.8. 1968
<i>Talekonsulent:</i>					
Else Inga Nilsson	talekonsulent	10.8. 1917	1939	1.1. 1956	1.7. 1958
<i>Skolebiblioteksinspektør:</i>					
H. V. Stoklund Johansen	skoleinspektør	1.2. 1931	1953	1.8. 1956	1.8. 1967
<i>Erhvervs-konsulent:</i>					
Eyvin Hauberg Frederiksen	erhvervs-konsulent	30.6. 1928	1951	1.8. 1952	1.2. 1964
<i>Aften- og ungdomsskoler:</i>					
Benny Lyngsø	skoleinspektør	8.12. 1923	1945	1.12. 1963	1.12. 1963
Egon Nordahl	viceinspektør	24.12. 1927	1964	1.2. 1966	1.2. 1966
Rasmus Teglbjærg	overlærer	27.10. 1917	1940	1.4. 1942	1.4. 1955

*) Første ansættelse her i kommunen i en timelærer- eller fast stilling.

**) I h. t. lov af 7. juni 1958 om lønninger m. m. til folkeskolens lærere.

5. Skolebetjente pr. 1. august 1969.

Engelsborgskolen: Henry H. Rasmussen. Ansat 1. april 1957.

Ulrikkenborgskolen: Jens Hansen Beck. Ansat 1. december 1951.

Lindegårdsskolen: Einar M. Nielsen. Ansat 1. juni 1961.

Hummeltofteskolen: Sigfred Rem Mathiasen. Ansat 1. juni 1953.

Virum skole: Axel Carlsson. Ansat 1. maj 1944.
Fuglsangårdsskolen: Peer S. Albeck. Ansat 1. august 1958.
Kongevejens skole: Valdemar Andersen. Ansat 1. januar 1942.
Lundtofte skole: Børge Christian Pedersen. Ansat 1. april 1967.
Trongårdsskolen: Jens Chr. Nielsen. Ansat 1. august 1959.
Taarbæk skole: Kaj Vognstrup Christensen. Ansat 1. august 1968.
Baunegårdsskolen: John Sutherland. Ansat 1. november 1964.
Sorgenfriskolen: Robert S. Keller. Ansat 1. august 1958.
Afløser: Niels Otto Larsen. Ansat 1. august 1968.

6. Jubilæer.

25 års ansættelse ved kommunens skolevæsen.

1. december 1968: Arne Vagn Jakobsen.

Viceinspektør Arne Vagn Jakobsen blev den 1. december 1943 ansat som timelærer ved Lindegårdsskolen og blev den 1. juni 1959 udnævnt til viceinspektør ved samme skole.

1. december 1968: Grete Sonja Jønsson.

Overlærer frk. Grete Sonja Jønsson blev den 1. december 1943 ansat som timelærerinde ved Lindegårdsskolen, hvor hun har virket siden.

1. december 1968: Poul P. Mondahl.

Viceinspektør Poul P. Mondahl blev den 1. december 1943 ansat som lærer ved Virum skole og blev den 1. august 1957 udnævnt til viceinspektør ved samme skole.

1. december 1968: Olaf Nøsted.

Overlærer Olaf Nøsted blev den 1. december 1943 ansat som timelærer ved Virum skole, hvor han har virket siden.

1. december 1968: Jens Vagn Nielsen.

Overlærer Jens Vagn Nielsen blev den 1. december 1943 ansat som aspirant ved Kongevejens skole, hvor han har virket siden.

1. februar 1969: Ruth Just Søndergaard.

Overlærer fru Ruth Just Søndergaard blev den 1. februar 1944 ansat som timelærerinde ved Virum skole, hvor hun har virket siden.

1. april 1969: Cora Jensen.

Fru Cora Jensen blev den 1. april 1944 ansat som skolesundhedsplejerske ved kommunens skolevæsen med tjeneste ved Virum skole, Kongevejens skole og Lundtofte skole. For tiden virker fru Cora Jensen som skolesundhedsplejerske ved Virum skole, Kongevejens skole og Sorgenfriskolen.

1. maj 1969: Axel Edvard Carlsson.

Skolebetjent Axel Edvard Carlsson blev den 1. maj 1944 ansat som skolebetjent ved Virum skole, hvor han har virket siden.

Aften- og ungdomsskoler m. v.

Kommunens administration vedr. aftenskole-, aftenhøjskole-, ungdomsskole- og klubvirksomhed er henlagt under aftenskoleinspektørens kontor, Lyngby Torv 3.

Kontorets leder: Aftenskoleinspektør B. Lyngsie.

A. LTK's ungdomsskole 1968-69

Indmeldelserne til ungdomsskolen fandt sted omkring 1. september, og undervisningen begyndte medio september og sluttede ultimo marts.

I 1943/44 indmeldtes 98 elever

I 1954/55	-	209	-
I 1961/62	-	644	-
I 1965/66	-	652	-
I 1966/67	-	900	-
I 1967/68	-	811	-
I 1968/69	-	621	-

De i 1968/69 indmeldte 621 elever, 199 mandlige og 422 kvindelige, blev undervist på i alt 40 hold.

	Antal hold	Antal timer	Antal elever		I alt
			Drenge	Piger	
<i>Prøveforberedende fag:</i>					
Latin	1	129 ¹ / ₂	8	11	19
Maskinskrivning, trin 1	1	79 ¹ / ₂	4	4	8
<i>Almene fag:</i>					
Dansk/regning	5	360	35	15	50
Engelsk	1	72	8	11	19
Tysk	1	72	7	12	19
Fransk	1	72	7	16	23
Studieteknik	1	72	16	4	20
Maskinskrivning	1	72	10	13	23
Matematik	1	72	9	5	14
Formning	2	144	4	26	30
Træsløjd	1	72	16		16
Motorlære	1	72	12		12
Håndgerning	15	1120 ¹ / ₂		246	246
Husgerning pi. 4 + dr. 4	8	768	63	59	122
I alt	40	3177 ¹ / ₂	199	422	621

Ungdomsskolen rådede i 1968/69 over 1 klub: Ungdomsskolens klub, Kongevejen 55, 2800 Kgs. Lyngby.

B. LTK's kursus til »Teknisk forberedelseksamen« og »Udvidet teknisk forberedelseksamen« 1968-69

Ved indmeldelsesfristens slutning den 31. august 1968 kunne følgende hold oprettes:

2 etårige dagkursus til TF (27 elever).

1 I og 1 II klasse på toårigt aftenkursus til TF (9 + 21 = 30 elever).

1 etårigt aftenkursus til UT (14 elever).

Der indstilledes 48 elever til TF og 10 elever til UT.

Ved afslutningen udleveredes 45 beviser for komplet TF og 2 beviser for dele heraf samt 4 beviser for UT og 4 beviser for dele heraf.

Undervisningsfag og antal timer							
	antal hold i alt	dansk	regning og matematik	naturfag	engelsk	tysk	antal timer i alt
1. år	1	48	189	107	62	64	470
2. år	1	63	183 ^{1/2}	98	66	68	478 ^{1/2}
UT	1	62	201 ^{1/2}	111 ^{1/2}	65 ^{1/2}	67	507 ^{1/2}
DKA	1	104	291	164	138 ^{1/2}	123	820 ^{1/2}
DKB	1	94	304	170	131 ^{1/2}	127	826 ^{1/2}
I alt	5	371	1169	650 ^{1/2}	463 ^{1/2}	449	3103

De samlede udgifter til de under A og B nævnte kommunale ungdoms- og aftenskoler har andraget:

1. Lønninger	kr. 319.723,26	
2. Andre udgifter	kr. 67.834,49	kr. 387.557,75
Elevindbetalinger	kr. 6.600,00	
Statens tilskud udgjorde	kr. 227.686,11	kr. 234.286,11
Kommunens udgift har således andraget		kr. 153.271,64

C. Ikke-kommunale ungdomsskoler 1968-69

	Antal hold	Antal timer	Antal elever		
			Mænd	Kvinder	I alt
Foreningen »Et år i huset«	6	1021	–	68	68
I alt	6	1021	–	68	68

Undervisningen var tilrettelagt for piger, der var i huset hos foreningens medlemmer og fulgte undervisningsministeriets plan for »Moderne husførelse«.

D. Ikke-kommunale aftenskoler

	Antal hold	Antal timer	Antal elever		
			Mænd	Kvinder	I alt
<i>Regnskabsåret 1968/69.</i>					
<i>Aftenskoler:</i>					
Arbejdernes Oplysningsforbund	55	2744	280	764	1044
Folkeligt Oplysnings Forbund	375	19758	1680	5952	7632
Lyngby-Taarbæk Aftenskole	146	7930	813	1804	2617
Danske Røde Kors	4	167	21	51	72
<i>Aftenhøjskoler:</i>					
Folkeligt Oplysnings Forbund	105	5165	519	1674	2193
Lyngby-Taarbæk Aftenskole	9	435 ^{1/2}	36	100	136
Arbejdernes Oplysningsforbund	1	30	16	5	21
»Et år i huset«	1	27		21	21
I alt	696	36256 ^{1/2}	3365	10371	13736

De samlede udgifter til de under C og D nævnte ikke-kommunale ungdoms-, aften- og aftenhøjskoler m.v. har andraget:

1. Lønninger og lederhonorar	kr. 1.896.333,77	
2. Andre udgifter	kr. 167.451,96	kr. 2.063.785,73
Statens tilskud		kr. 1.123.407,02
Kommunens udgift har således andraget	kr. 940.378,71	

E. Åbne ungdomsklubber 1968-69

1. Kommunale ungdomsklubber.

Lyngby-Taarbæk kommune rådede i 1968/69 over 2 ungdomsklubber:

Ungdomsklubben, Askevænget 10, 2830 Virum.

Ungdomsklubben, Vinkelvej 5-7, 2800 Kgs. Lyngby.

Klubberne var åbne 4 aftener à 3 timer pr. uge i sæsonen medio september til medio april.

Medlemstallet var ca. 175 pr. klub, altså i alt ca. 350.

De samlede udgifter til de kommunale ungdomsklubber har andraget:

1. Lønninger	kr. 123.011,40	
2. Lokaleudgifter	kr. 75.593,79	
3. Andre udgifter	kr. 17.222,90	
4. Beskæftigelsesmaterialer	kr. 12.460,02	
5. Administrationsudgifter	kr. 9.862,29	kr. 238.150,40
Medlemsindbetalinger	kr. 18.133,48	
Statens tilskud	kr. 88.174,67	kr. 106.308,15
Kommunens udgift har således andraget		kr. 131.842,25

2. Ikke-kommunale ungdomsklubber.

De samlede tilskudsudgifter vedrørende Lundtofte Ungdomsklub og Ungdomsklubben Sorgenfrivang har i regnskabsåret 1968/69 andraget:

Driftstilskud	kr. 102.364,24	
Afskrivning på etableringstilskud	kr. 2.400,00	kr. 104.764,24
Statens tilskud		kr. 54.105,33
Kommunens udgift har således andraget		kr. 50.658,91

Båndcentralen

I skoleåret 1968/69 har båndcentralen på »moderbånd« optaget i alt 177 skoleradioudsendelser. Af båndarkivets »moderbånd« er taget 852 kopier, der har været rekvireret af skolerne, jfr. nedenstående oversigt, der viser fordelingen inden for de enkelte faggrupper.

	Antal optagne udsendelser	Antal rekvirerede optagelser
Engelsk	26	235
Erhvervsvejledning	4	24
Fransk	3	12
Geografi	3	22
Historie	14	114
Litteratur	27	171
Naturfag	3	22
Norsk	1	19
Regning/matematik	–	12
Religion	2	59
Samfundslære/orientering	16	58
Sang og musik	12	44
Svensk	1	13
Tysk	17	120
Diverse	48	57
I alt	177	982

Båndarkivet rådede ved skoleårets udgang over følgende antal »moderbånd«:

Optraget i 1954/55	1 bånd
– i 1956/57	3 –
– i 1957/58	2 –
– i 1958/59	6 –
– i 1959/60	19 –
– i 1960/61	17 –
– i 1961/62	33 –
– i 1962/63	48 –
– i 1963/64	57 –
– i 1964/65	61 –
– i 1965/66	109 –
– i 1966/67	112 –
– i 1967/68	207 –
– i 1968/69	177 –
<hr/>	
I alt	852 bånd

Disse 852 bånd fordeler sig således på nedennævnte faggrupper:

Engelsk	97
Erhvervsvejledning	21
Fransk	16
Færdselslære	7
Geografi	37
Historie	67
Kunst	3
Litteratur	120
Naturfag	26
Norsk	22
Regning/matematik	32
Religion	60
Samfundslære/orientering	57
Sang og musik	78
Svensk	23
Tysk	71
Udsendelser for lærere	2
Diverse	113
<hr/>	
I alt	852

Erhvervsorientering og -praktik

I skoleåret 1968/69 har der som sædvanlig været et særdeles godt samarbejde med det lokale arbejdsformidlingskontor, erhvervsvejlederen, de lokale faglige organisationer og de enkelte arbejdsgivere om den erhvervsorienterende undervisning. Kontaktlærerordningen på skolerne er nu blevet et helt nødvendigt led i en aktiveret gennemførelse af elevrådgivningen og de praktiske arbejdsopgaver omkring skolens uddannelses- og erhvervsorientering.

Erhvervskonsulenten har deltaget i en del møder med forældre, hvor uddannelses- og erhvervsorientering har stået på dagsordenen. Ved klassebesøg er eleverne blevet orienteret om erhvervspraktikken.

Via erhvervsskoleudvalget og i samarbejde med Gentofte kommunes skolevæsen og med Dansk Arbejdsgiverforening gennemførtes i september 1968 i Virumhallen et 2-dages orienteringskursus om erhvervslivet, 25 lærere og erhvervsrepræsentanter fra Lyngby-Taarbæk kommune deltog i dette kursus.

Med hovedstadsområdet's øvrige erhvervskonsulenter og repræsentanter for erhvervsvejledningen har man samarbejdet om de fælleskommunale erhvervsorienterende arrangementer.

Arrangementet UDDANNELSESDAGE 69, der var tilrettelagt af et nedsat udvalg med Lyngby-Taarbæk kommunes erhvervskonsulent som formand, fik tilslutning fra 16 kommuner i hovedstadsområdet. Ca. 2.900 elever, heraf 218 fra herværende kommune, deltog i arrangementet.

A. Erhvervspraktik

Fra de kommunale skoler har der i skoleåret 1968/69 været udsendt 19 3. realklasser og 6 10. klasser i 1 periode af 1 uges varighed samt 16 9. klasser i 2 perioder af 1 uges varighed. Sorgenfriskolens 2 9. klasser har været udsendt i 2 perioder af 2 ugers varighed. Sorgenfriskolens 2 10. klasser har også i år været udstationeret i arbejdspraktik, dagligt fra ca. kl. 12 til arbejdstids ophør, og de 15 elever fra disse klasser, der har været i arbejdspraktik, har i løbet af året haft 21 arbejdspladser.

Denne lempelige overgang til erhvervslivet, der her er skabt for Sorgenfriskolens elever, har betydet, at en del af eleverne gennem arbejdsprak-

tikken har fået arbejdspladser, som de fortsætter i også efter udskrivningen af skolen. Det praktiske arbejde med denne udstationeringsform har været gennemført i snævert og godt samarbejde med Sorgenfriskolens kurator.

På 8. klasses trin udstationeres i erhvervspraktik kun de elever, der ønsker at blive udskrevet af skolen ved udgangen af 8. klasse. Sorgenfriskolens elever i 8. klasse udstationeres dog fortsat i 1 periode af 2 ugers varighed.

Udstationeringerne har fordelt sig således:

Skole	Klasse	Antal elever	Antal udstationeringer
Lyngby-Taarbæk kommunes skoler ..			
—	8. klasse	38	38
—	9. klasse	268	529
—	10. klasse	100	106
—	3. realklasse	287	287
Geelsgård Kostskole	10. klasse	1	1
I alt		694	961

285 erhvervsvirksomheder inden for 137 beskæftigelsesområder har modtaget eleverne. 77 pct. af udstationeringerne har været gennemført hos 222 lokale erhvervsdrivende. 9 pct. af udstationeringerne har været i Københavns kommune, 4 pct. i Gentofte kommune, 3 pct. i Søllerød kommune, 1 pct. i andre af hovedstadsområdet kommuner samt 6 pct. uden for hovedstadsområdet. I forbindelse med erhvervspraktikken har 76 elever modtaget tilbud om læreplads til indgåelse ved skolegangens slutning.

De fremsatte elevønsker om erhvervspraktik har været så realistiske, at kun 46 elever ikke har kunnet få deres primære ønske opfyldt.

Følgende oversigt viser drengenes 535 og pigernes 426 udstationeringer fordelt i procent på forskellige fagområder:

Fagområde:

	Drengene	Piger
Landbrug, gartneri, skovbrug m. v.	4,3 %	5,4 %
Søfart	5,5 %	0,0 %

Metal og mekanik	28,9 0/0	0,2 0/0
Håndværk og detailværksteder	13,9 0/0	12,4 0/0
Bygge- og anlægsvirksomhed	18,4 0/0	2,4 0/0
Handel og kontor	16,4 0/0	27,2 0/0
Forsvaret og vagtjeneste	5,0 0/0	0,0 0/0
Husholdning, hotelbranchen	1,5 0/0	4,7 0/0
Omsorg, pleje, socialt arbejde	0,6 0/0	37,3 0/0
Undervisning og oplysning	3,2 0/0	3,0 0/0
Kunstnerisk arbejde, herunder dekoratør ..	2,3 0/0	7,4 0/0

Udstationeringernes antal sammenlignet med tidligere år.

	Antal elever	Antal udstationeringer
1961/62	297	406
1962/63	425	699
1963/64	501	743
1964/65	603	826
1965/66	678	919
1966/67	641	921
1967/68	680	902
1968/69	694	961

B. Studie- og virksomhedsbesøg:

22 klasser på 9. og 10. klassetrin med i alt 325 elever har besøgt Statens pædagogiske forsøgscenter i Rødovre og har her fået orientering om enten bankvirksomhed eller forsikringsvirksomhed.

I hovedstadsområdet har der i øvrigt været gennemført 65 virksomhedsbesøg.

Under ophold på lejrskole har der været 90 virksomhedsbesøg.

C. Større erhvervsorienterende arrangementer

Den 27. november gennemførtes det traditionelle erhvervsorienterende arrangement på Kongevejens skole for afgangsklasserne. Forældre og

elever havde som sædvanlig selv sammensat programmet gennem besvarelsen af de udsendte spørgeskemaer. 37 indbudte erhvervsrepræsentanter gav – hver i sit lokale – en kort orientering om deres fags eller fagområdets uddannelser og indhold samt besvarede spørgsmål fra elever og forældre. 546 hjem med børn i kommunens skoler deltog i arrangementet, der også stod åbent for afgangsklasserne ved de private skoler i kommunens område. Der deltog ca. 1.600 forældre og elever.

Feriekoloniarbejdet

Kommunen ejer følgende feriekolonier:

»Ahl-kolonien« 8400 Ebeltoft, tlf. (06) 34 14 21.

»Gedesby-kolonien« 4874 Gedser, tlf. (03) 87 91 48,

»Broager-kolonien« 6310 Broager, tlf. (044) 4 11 33.

Kolonierne med inventar stilles vederlagsfrit til rådighed for kommunelærerforeningen, der gennem sit feriekoloniudvalg etablerer og forestår feriekoloniopholdene for elever fra kommunens skoler, idet dog forældrene betaler de direkte driftsudgifter. Prisen for et koloniophold har i 1969 været kr. 195.

Feriekoloniudvalgets arbejde i skoleåret 1968/69 har især været præget af igangsætningen af Broager-kolonien, som blev taget i brug af lejrskolehold lige efter indvielsen den 30. august 1968. Hermed blev et længe næret ønske om flere kolonipladser endelig i år en realitet.

Feriekoloniudvalget lagde derfor op til et koloniarbejde med mere pædagogisk sigte, idet man blandt andet foreslog, at lærere kunne tage på koloniophold med deres klasse, eller en enkelt skole kunne besætte et hold med egne lærere og elever. To skoler fulgte opfordringen, den ene arrangerede et koloniophold bestående af elever fra skolens 2.-7. klassetrin, og fra den anden skole tog en lærer af sted med sin klasse, men dette hold måtte dog suppleres med elever fra andre skoler.

Det udvidede antal kolonipladser betød, at feriekoloniudvalget i år kunne udsende alle elever fra 5., 6. og 7. klasse, som havde behov for et feriekoloniophold, samt en del elever herudover.

Til lilleputholdene, der sammensættes af børn fra 2., 3. og 4. klasse efter indstilling fra klasselæreren, som regel i samarbejde med skolelæge og/eller skolepsykolog, indkom der i år ca. 50 % flere indstillinger til

feriekoloniudvalget end sidste år. Ud over de to faste hold på Gedesby-kolonien, et før sommerferien og et på hold I, lykkedes det efter lange overvejelser at oprette blandede hold (lilleputter sammen med børn på almindelige kolonitrin) på nogle af holdene. Dette forsøg har været så vellykket, at holdlederne mener, at vi skal gentage blandede hold i fremtiden. På denne måde lykkedes det feriekoloniudvalget at få næsten alle lilleputter med på feriekoloni, således at der kun stod nogle få på venteliste, da sommerferien begyndte.

Lyngby-Taarbæk kommune inviterede igen i år elever fra de nordiske venskabsbyer til ophold på feriekolonierne sammen med danske ferie-børn. Fra Helsingør i Finland deltog 8 drenge og 12 piger med 4 ledere på hold II på Ahl-kolonien. Fra Huddinge i Sverige deltog 10 piger med 1 leder sammen med 11 drenge med 1 leder fra Askim i Norge på hold II på Broager-kolonien.

Disse hold blev som de tidligere år en stor succes, idet de sproglige vanskeligheder hurtigt blev overvundet til glæde for alle.

Samarbejdet med Helsingør blev fortsat ved, at den finske venskabsby inviterede 10 drenge og 10 piger med ledere til at gæste byens sommer-lejr 200 km nord for Helsingør. Da der var 35 ansøgere til denne rejse, måtte der ske en udvælgelse. De heldige børn kom af sted på normale kolonibetingelser, idet Helsingør kommune betalte udgifterne i Finland og Lyngby-Taarbæk kommune ydede tilskud til rejseudgifterne.

Kolonierne har i 1969 været benyttet på følgende måde:

Ahl-kolonien:

24/6- 6/8: 3 hold, i alt 163 børn og 19 ledere.

Gedesby-kolonien:

6/6-18/6: 1 hold, i alt 39 børn og 5 ledere (Lilleputhold).

24/6-11/8: 3 hold, i alt 144 børn og 15 ledere.

Broager-kolonien:

24/6- 6/8: 3 hold, i alt 194 børn og 20 ledere.

Finland:

5/7-16/7: 1 hold, i alt 20 børn og 4 ledere.

Efter ansøgning fra hjemmene har feriekoloniudvalget bevilget 168 børn hel eller delvis friplads. Endvidere har udvalget ydet tilskud til 17 elever, der i 1969 har deltaget i skolerejser.

Ferierejser

Bestemmelserne i undervisningsministeriets cirkulære af 25. april 1961 om fribefordring af skoleelever m.v. blev for så vidt angår almindelige ferierejser ophævet med virkning fra 1. april 1968.

Til ferierejser til sommerlejre for ungdomsorganisationer m.v. er der i sommerferien 1968 udstedt rejsehjemmel til 1.225 børn med 108 ledsagere.

Kommunens udgift hertil har andraget i alt kr. 5.309,27

Frivillig skolemusik

I skoleåret 1968/69 har det været tilbudt eleverne på 9 af kommunens skoler at deltage i frivilligt musikarbejde på de betingelser, der er vedtaget af kommunalbestyrelsen i august 1965.

Musikarbejdet har fundet sted på følgende skoler:

Engelsborgskolen
Ulrikkenborgskolen
Hummeltofteskolen
Virum skole
Fuglsanggårdsskolen
Kongevejens skole
Trongårdsskolen
Taarbæk skole
Baunegårdsskolen.

Herudover har der under særlige vilkår fundet orkesterarbejde sted på Lundtofte skole.

Musikundervisningen betales af hjemmene, mens deltagelse i orkesterarbejde er gratis for eleverne.

Deltagelse: Musikundervisning 1.165 elever (19,1 %)
Orkesterspil 400 elever (6,4 %)

Den samlede musikaktivitet kan udtrykkes ved, at der i det frivillige musikarbejde er bogført «1.882 elevenheder» i skoleåret 1968/69. Dette svarer til 30,6 % af det samlede elevantal på de pågældende skoler, idet en del elever dog har deltaget i flere musikaktiviteter.



Elevernes fordeling på de forskellige musikfag:

Forberedende musikundervisning (sang, spil og bevægelse I og II)	470 (40,3 0/0)
Sopranblokfløjte	173 (14,7 0/0)
Alt-, tenor- og basblokfløjte	53 (4,5 0/0)
Mandolin/mandola	82 (7,0 0/0)
Guitar	176 (15,1 0/0)
Strygeinstrumenter	39 (3,4 0/0)
Træblæseinstrumenter	39 (3,4 0/0)
Messingblæseinstrumenter	19 (1,6 0/0)
Slagtøj	5 (0,4 0/0)
Andre instrumenter (herunder supplerende klaverundervisning)	109 (9,4 0/0)

For enkelte musikfags vedkommende har undervisningen været delvis centraliseret, således at nogle elever er blevet undervist på en anden skole, mens administrationen er foregået over den enkelte elevs egen skole.

Orkesterarbejdet har omfattet 21 orkestre: 8 blokfløjteorkestre, 5 mandolinorkestre, 2 guitarorkestre, 2 orkestre med blandet besætning, 1 træblæseorkester, 1 strygeorkester, 1 harmoniorkester og 1 symfoniorkester.

Samlet antal orkestermedlemmer: 400.

62 lærerkræfter har været tilknyttet det frivillige musikarbejde; nogle med flere forskellige funktioner.

Orkestrene har i stor udstrækning medvirket ved skolernes elev- og forældrearrangementer: Forældreaftener, skolekoncerter, musikaftener, skolekomedier, adventsgudstjenester, juleafslutninger, skolernes årsafslutninger og lignende (3-5 arrangementer ved hver skole).

Herudover har Lyngby-Taarbæk skolernes fællesorkestre (ungdomsmandolinorkestret, harmoniorkestret og symfoniorkestret) været med i en række arrangementer, hvoraf kan nævnes: 2 studie- og koncertrejser til Holland og Tyskland, 4 musiklejrskoler, koncerter forskellige steder i kommunen samt medvirken ved »Musik-festival« i Virumhallen i forbindelse med kommunens »Godthåb-uge«.



Ungdoms-Symfoniorkestret spiller på vandrehjemmet »Borrevejlevig«.

Fysioterapeutordning ved Sorgenfriskolen

Der er tilsammen givet 1.103 behandlinger i skoleåret 1968/69 til i alt 63 elever, hvoraf 9 var elever i andre skoler.

Antallet af behandlinger pr. barn varierede fra 3-40:

Antal behandlinger	3-10	1-20	21-30	31-40
givet til antal børn	19	18	18	7

19 er ophørt med behandling på grund af bedring.

9 holder pause.

5 har afsluttet skolen.

5 er i årets løb flyttet til en anden kommune.

30 er i behandling, og 6 skal i gang efter ferien.

Fysioterapi blev givet for:

Fod- eller benlidelser	til 18 elever
Deformiteter	til 2 -
Hjerneskode	til 5 -
Talevanskeligheder	til 7 -
Astma	til 1 elev
Muskelsvind	til 1 -
Afspænding	til 4 elever
Holdningsfejl	til de resterende

I samarbejde med gymnastiklærerne har man nu indført løfteteknik som led i den almindelige gymnastikundervisning i de ældste klasser, og visse holdningsøvelser, som generelt er gavnlige for skoleelever, er også blevet flettet ind. Tanken hermed er, at der kan blive den nødvendige tid til de øvrige lidelser, hvis holdningsfejlene aftog.

Kuratorordning ved Sorgenfriskolen

Kuratorarbejdet ved Sorgenfriskolen er i skoleåret 1968/69 blevet fortsat efter samme retningslinier som de foregående år; men arbejdets omfang er øget væsentligt.

Kurator har som tidligere år lagt hovedvægt på at bevare god kontakt

med de senest udskrevne elever og øge kendskabet til de elever, der ved årets slutning måtte ønske at forlade skolen.

Kurators kontakt med elever udskrevet af Sorgenfriskolen.

1969

26 elever, 18 drenge og 8 piger, forlod Sorgenfriskolen ved årsafslutningen eller i løbet af skoleåret 1968/69. Før udskrivningen havde kurator kontakt med samtlige elever, og ved udskrivningen havde tilsyneladende alle mulighed for at opnå en beskæftigelse, der var i overensstemmelse med deres ønsker. 4 elever, 2 drenge og 2 piger ønskede ikke før sommerferien at tage endelig stilling til deres erhvervsvalg. Den 1. december 1969 var alle beskæftiget; 11 drenge og 4 piger havde fulgt deres oprindelige planer, medens de øvrige ret hurtigt havde ændret deres erhvervsønske.

1968

De 15 elever, 9 drenge og 6 piger, der blev udskrevet i 1968, havde den 1. december 1969 alle en god beskæftigelse, ikke mindre end 6 af drengene var i lære. 8 af eleverne har i årets løb modtaget kuratorbistand.

1967

Kontakten med de elever, 7 drenge og 9 piger, der blev udskrevet i 1967, har været nogenlunde. Tilsyneladende har de haft relativt få vanskeligheder, kun 5 har haft direkte behov for kurators hjælp.

1966

Kurators kendskab til de 21 elever, 14 drenge og 7 piger, der forlod skolen i 1966, har, sammenlignet med de senere årgange, været beskedent; alligevel har 5 elever haft anledning til at søge kuratorbistand.

Før 1966

Kurator har ikke taget initiativ til personlig kontakt med elever, der blev udskrevet før 1966. 4 af disse har henvendt sig og modtaget kuratorbistand.

I foråret 1969 udsendte Sorgenfriskolen spørgeskemaer til ca. 200 elever, udgået fra skolen i tiåret 1954-1964. Tanken var, dels at søge oplysning om, hvorledes disse tidligere hjælpeskoleelever klarede sig, dels at opnå fornyet kontakt med dem. Ca. 40 besvarede skemaerne, 40 kom retur med betegnelsen: adressaten ubekendt. Skolen havde ikke på forhånd ventet stor deltagelse, men med en besvarelsesprocent på 20, må det dog erkendes, at det ikke er den fremgangsmåde, man bør anvende, dersom man ønsker oplysninger om tidligere hjælpeskoleelever. Som et positivt resultat af undersøgelsen kan det fastslås, at de 20 %, der besvarede skolens spørgeskema, alle synes at klare sig godt.

Sorgenfriskolen (kurator) har i kalenderåret 1969 haft kontakt med 67 af de 80 elever, der de sidste 4 år er udskrevet af skolen. 13 er – delvis efter eget ønske – uden kontakt med skolen (kurator). De tidligere elevers kontakt med kurator har i 22 tilfælde givet anledning til en eller anden form for bistand, – hertil bør for fuldstændighedens skyld medregnes bistanden til de 26 sidst udskrevne elever.

Kurators øvrige kontakter

Kurator har i sit arbejde mødt stor forståelse for de særlige vanskeligheder, hjælpeskoleeleverne møder i forbindelse med deres placering i erhvervslivet, og glædeligvis har denne forståelse på en række områder givet kurator øget kontakt med flere institutioner og enkeltpersoner.

Lejrskoler

Den hidtil gældende lejrskoleordning er udvidet, således at ordningen foruden 8. klasserne og 1. realklasserne nu også omfatter læseklasserne 1 gang ud over 8. klassetrin.

I efteråret 1968 kunne man for første gang udsende lejrskolehold til kommunens nye ferie- og lejrskolekoloni: Broager-kolonien.



Lejrskoleelever hygger sig i forstuen på Broagerkolonien.

I skoleåret 1968/69 var 38 klasser på lejrskole, jfr. nedenstående oversigt:

	Efterår 1968	Forår 1969
Ahl-kolonien:	2 8. klasser 2 1. realklasser	3 8. klasser 1 1. realklasse
Broager-kolonien:	1 8. klasse 2 1. realklasser 1 6. læseklasse	1 8. klasse 6 1. realklasser
Gedesby-kolonien:	2 8. klasser 3 1. realklasser 1 5. læseklasse	1 8. klasse 2 1. realklasser
Vandrehjem o. lign.:	4 8. klasser 5 1. realklasser	1 8. klasse

Lejrskoleopholdet er gratis for eleverne.



Skolebespisning

I henhold til lov af 22. juni 1962 om offentlig skolebespisning blev der hver skoledag i perioden 1. september 1968–31. maj 1969 udleveret $\frac{1}{4}$ l sødmælk til børnene på 1.–10. klassetrin i de i kommunen beliggende skoler, når forældrene havde fremsat ønske derom.

I perioden 1. november–30. april blev der endvidere udleveret en frokostpakke hver skoledag til de børn, der ifølge skolelægens skøn havde behov derfor, og hvis forældre ønskede det.

I perioden efter juleferien indtil 30. april fik de deltagende børn vitamintilskud i form af kombinerede ACD-vitaminpiller.

Tilmeldingen pr. 1. november 1968 til disse ordninger fremgår af følgende oversigt:

	Antal børn på 1.–10. klassetrin	Deltager i mælkeudleveringen				Deltager i udleveringen af frokostpakker
		1.–7. klassetrin	8.–10. klassetrin	i alt	i pct.	
Engelsborgskolen	720	468	173	641	89,0	0
Ulrikkenborgskolen ..	513	348	82	430	83,8	0
Lindegårdsskolen	685	413	132	545	79,6	0
Hummeltofteskolen ..	921	564	80	644	69,9	0
Virum skole	929	609	181	790	85,0	0
Fuglsanggårdsskolen ..	860	626	94	720	83,7	0
Kongevejens skole ..	584	345	160	505	86,5	0
Lundtofte skole	821	470	197	667	81,2	3
Trongårdsskolen	873	533	246	779	89,2	0
Taarbæk skole	208	129	31	160	76,9	0
Baunegårdsskolen	540	514	0	514	95,2	7
Sorgenfriskolen	153	92	43	135	88,2	24
Lyngby statsskole	69	0	52	52	75,4	0
Virum statsskole	56	0	43	43	76,8	0
Sct. Kn. Lavard skole	306	292	0	292	95,4	0
Lyngby private skole	410	298	71	369	90,0	0
Billums skole	140	34	69	103	73,6	0
I alt	8.788	5.735	1.654	7.389	84,1	34

Udgifterne til skolebespisningen har i regnskabsåret 1968/69 andraget følgende beløb:

Smørrebrød	kr. 5.333,31
Mælk	kr. 475.734,45
Vitamintilskud	kr. 4.798,42
	<hr/>
	kr. 485.866,18
÷ Statens tilskud	kr. 127.182,76
	<hr/>
	I alt kr. 385.683,42
	<hr/>

Skolebibliotekerne

Skolebiblioteksudvalget

Direktør Ole Harkjær (formand)

Advokat fru Inger Giødesen

Ekspeditionssekretær Carlo Hansen

Overlærer Knud Lange

Skoleinspektør E. Rosdahl

Overlærer Johan Jørgensen

Skoledirektøren

Stadsbibliotekaren

Folkebibliotekets ledende børnebibliotekar.

I udvalgets møder deltager endvidere skolebiblioteksinspektøren.

Skolebibliotekerne

Engelsborgskolen	Ib Sven Christensen
Ulrikkenborgskolen	Gunnar Elmer
	Marie Thøger (ass.)
Lindegårdsskolen	Mogens Andersen
	Niels Holst (ass.)
Hummeltofteskolen	Asgar T. Pedersen
	Per Gossmann (ass.)
Virum skole	Johan Jørgensen
	Jørn A. Baltzer (ass.)
Fuglsanggårdsskolen	Vagn B. Ovesen
	Gunnar Selmer Krogh (ass.)
Kongevejens skole	Jesper Sandvad
	Tonny Jensen (ass.)
Lundtofte skole	Søren Bruun
	Aase Rühmann (ass.)
Trongårdsskolen	Torben H. Bekner
	H. C. Eskildsen (ass.)
Taarbæk skole	Johannes Schultz

Baunegårdsskolen

J. Lebech
Knud Holm (ass.)

Sorgenfriskolen

Palle Mitchell.

ass. = assisterende skolebibliotekar.

Skolebibliotekarerne har afholdt en række møder, hvor man dels har drøftet pædagogiske og praktiske problemer i det daglige arbejde og dels har debatteret forslag til skolebibliotekernes fremtidige udvikling. Betænkningen vedrørende indførelse af et katalog i bogform for børne- og skolebiblioteker til afløsning af kortkatalogerne vandt tilslutning, og man gik ind for et forslag om at gennemføre en gradvis omstilling af bogbestanden efter principperne i basisbiblioteket.

Disse forslag har senere været fremsat i skolebiblioteksudvalget og biblioteksudvalget og er her blevet vedtaget.

I Danmarks Skolebiblioteksforenings årsmøde i oktober i Herning deltog som repræsentanter for skolebibliotekerne overlærer Vagn Ovesen, kommunelærer Søren Bruun og skolebiblioteksinspektøren.

Ifølge skolebiblioteksinspektørens årsberetning 1968/69 havde skolebibliotekerne pr. 31. marts 1969 følgende *bogbestand*:

	Klassesæt antal bind	Lærer- bibliotek	Øvrige bogbestand		
			Faglitt.	Skønlitt.	I alt
Engelsborgskolen	1.036	13	1.686	2.903	5.638
Ulrikkenborgskolen	854	10	2.459	3.271	6.594
Lindegårdsskolen	988	14	2.322	3.466	6.790
Hummeltofteskolen	765	15	2.434	3.333	6.547
Virum skole	1.083	14	2.403	3.283	6.783
Fuglsangårdsskolen	1.020	14	2.384	3.619	7.037
Kongevejens skole	517	13	2.482	3.282	6.294
Lundtofte skole	1.017	12	2.461	3.360	6.850
Trongårdsskolen	799	13	3.063	3.935	7.810
Taarbæk skole	508	14	2.020	1.889	4.431
Baunegårdsskolen	694	7	2.137	3.864	6.702
Sorgenfriskolen	210	11	914	1.719	2.854
Ahl-kolonien			61		61
Broager-kolonien			66		66
Gedesby-kolonien			59		59
I alt	9.491	150	26.951	37.924	74.516

Skolebibliotekerne og fællessamlingen – excl. klassesæt:

	Faglitteratur	Skønlitteratur	I alt
1.4.1968	22.333	34.209	56.542
Tilvækst 68/69	5.355	9.812	15.167
Afgang 68/69	710	5.985	6.695
31.3.1969	26.978	38.036	65.014

Lærebibliotekerne:

Tilvækst 68/69	150	–	150
31.3.1969	150	–	150

Klassesæt – skolernes og fællessamlingens:

1.4.1968	24.331
Tilvækst 68/69	2.416
Afgang 68/69	681
31.3.1969	26.066

Udlånsvirksomheden

Udlån – excl. klassesæt:

	1968/69			1967/68
	Faglitt.	Skønlitt.	I alt	I alt
Alm. udlån	34.630	70.889	105.519	107.373
Klassebiblioteker	5.083	32.432	37.515	14.175
Frilæsning	791	9.243	10.034	17.024
Samlet udlån	40.504	112.564	153.068	138.572

De enkelte skolers udlån – excl. classesæt:

Alm. udlån: Udlån direkte fra udlånsbiblioteket.

Klasseudlån: Udlån gennem faglærer af klassebiblioteker, emnebiblioteker, frilæsningsæt m. m., sammensat fra udlånsbibliotek, fællessamling eller folkebibliotek.

	Alm. udlån	Klasseudlån	I alt
Engelsborgskolen	473	4.808	5.281
Ulrikkenborgskolen	8.434	2.131	10.565
Lindegårdsskolen	5.713	6.631	12.344
Hummeltofteskolen	15.020	2.156	17.176
Virum skole	10.764	4.725	15.489
Fuglsangårdsskolen	12.722	4.157	16.879
Kongevejens skole	5.717	3.075	8.792
Lundtofte skole	5.989	3.998	9.987
Trongårdsskolen	24.747	7.917	32.664
Taarbæk skole	2.527	2.021	4.548
Baunegårdsskolen	8.434	3.677	12.111
Sorgenfriskolen	4.979	2.253	7.232
I alt	105.519	47.549	153.068

Skolebio

Lyngby-Taarbæk skolebio har i skoleåret 1968/69 vist følgende film:

for 4.-6. klassetrin:

»Apachernes dal« og »Født til frihed«.

Hertil var tilmeldt 2.265 elever, og hver film vistes ved 6 forestillinger.

for 7.-9. klassetrin:

»Agent Cat«, »Den fantastiske rejse« og »Hjerter Konge«.

Hertil var tilmeldt 2.003 elever, og hver film vistes ved 5 forestillinger.

for 10. klassetrin og gymnasiet:

»Den store mand«, »En plads på toppen«, »Henrik V« og »Fahrenheit 451«.

Hertil var tilmeldt 594 elever, og hver film vistes ved 2 forestillinger.

Lyngby-Taarbæk skolebio har således haft i alt 35 forestillinger for sine 4.862 medlemmer.

Skoleidrætsstævne

Skoleidrætsstævnet 1968 blev afviklet på stadion over 2 dage.

Skoleidrætsstævnets første del blev som planlagt afholdt den 11. september.

I stævnet deltog elever fra 6.-10. klassetrin.

Atter i år spillede Lundtofte skoles orkester en halv time før indmarchen, som startede kl. 9 i det smukkeste sensommervejr. Skoledirektøren åbnede stævnet, og de mange deltagere gik umiddelbart efter i gang med det meget store program.

Ved dette stævne havde man ændret reglerne for tilmelding, idet drenge udelukkende beskæftigede sig med boldspil, fodbold, håndbold og

stafetløb, mens pigerne havde hele atletikken for sig selv. Dette viste sig at være en meget stor succes, idet man på denne måde kunne udnytte banerne langt mere effektivt og interessen for atletik blev derved væsentlig forøget.

Anden del af skoleidrætsstævnet blev – ligeledes som planlagt – afholdt den 13. september, og også denne del, som omfattede de afsluttende kampe i boldspil og atletik, kunne gennemføres efter planen.

Skolelægeordningen

Som skolelæger er pr. 1. august 1969 ansat:

Læge fru Eva Bruun Andersen,
Blomstervænget 32,
2800 Kgs. Lyngby.

Engelsborgskolen
Ulrikkenborgskolen
Billums skole

Læge Jan Clausen,
Trongårdsparken 63,
2800 Kgs. Lyngby.

Lundtofte skole
Baunegårdsskolen
Sct. Knud Lavard skole
Lyngby private skole

Læge Hans Leo-Hansen,
Parcelvej 9,
2840 Holte.

Geelsgård kostskole

Læge fru Mary Løber,
Lystoftevej 15,
2800 Kgs. Lyngby.

Virum skole
Kongevejens skole
Sorgenfriskolen

Læge Erik Wamberg,
Furesøvej 3 B,
2830 Virum.

Hummeltofteskolen
Fuglsanggårdsskolen

Læge Bent Verving,
Taarbæk Strandvej 65 B,
2930 Klampenborg.

Lindegårdsskolen
Trongårdsskolen
Taarbæk skole

Som skolesundhedsplejersker er pr. 1. august 1969 ansat:

Fru Alice Cavling, Lyngbygårdsvej 15 B, s. v., 2800 Kgs. Lyngby.	Lindegårdsskolen Trongårdsskolen Taarbæk skole
Fru Esther Holck-Christiansen, Nybrovænge 31, 2800 Kgs. Lyngby.	Engelsborgskolen Ulrikkenborgskolen Billums skole Lyngby private skole
Fru Cora Jensen, V. Stuckenbergsvej 31, 2800 Kgs. Lyngby.	Virum skole Kongevejens skole Sorgenfriskolen
Fru Anna Margrethe Madsen, Grønnevej 123, 2830 Virum.	Hummeltofteskolen Fuglsanggårdsskolen
Frk. Ebba Østergård, Hegnshusene 16, 2700 Brønshøj.	Lundtofte skole Baunegårdsskolen Sct. Knud Lavards skole

Ved samtlige kommunale skoler er indrettet og monteret de fornødne lægeværelser.

Udgifter vedr. skolelægeordningen i regnskabsåret 1968/69:

Honorar til skolelæger	kr. 150.931,08
Løn til skolesundhedsplejersker	kr. 212.843,11
Pensionshenlæggelser	kr. 6.594,44
Bidrag til pensionsordning	kr. 6.206,36
Bidrag til ATP og dagpengefonden	kr. 875,76
Andre udgifter	kr. 11.048,93
	<hr/>
	kr. 388.499,68
Statens tilskud	kr. 182.324,98
Kommunens nettoudgift	kr. 206.174,70

Det skolepsykologiske arbejde ved Lyngby-Taarbæk kommunes skolevæsen i skoleåret 1968/69

Det skolepsykologiske arbejde har i skoleåret været fordelt på følgende måde:

Leder:

Skolepsykolog Arne Søgård
Lundtofte skole

Medarbejdere:

Skolepsykolog Ole Varming
Trongårdsskolen

Skolepsykolog N. O. Brandt Johansen
Lindegårdsskolen
Lundtofte skole i samarbejde med Arne Søgård
Sorgenfriskolen

Skolepsykolog Erik Bang
Virum skole

Skolepsykolog Grete Skafte
Baunegårdsskolen
Kongevejens skole

Skolepsykolog Børge Jensen
Engelsborgskolen
Ulrikkenborgskolen

Skolepsykolog Mogens Hansen
Fuglsangårdsskolen
Trongårdsskolen i samarbejde med Ole Varming

Overzicht over sygelige tilstande m. v. hos eleverne 1968/69.

Sygelighedens art	Engelsborg- skolen	Ulrikken- borgskolen	Lindegårds- skolen	Hummel- toftskolen	Virum skole	Fuglsang- gårdsskolen	Kongevejens skole	Lundrofte skole	Trøngårds- skolen	Taarbæk skole	Baunegårds- skolen	Sorgenfri- skolen	Billums skole	Sct. Knud Lavard skole	Lyngby private skole	Gælsgård kostskole	I alt
Adipositas	34	33	14	20	28	20	11	46	5	4	17	18	8	16	14	9	297
Hjertelidelser	0	0	0	3	2	1	3	1	1	0	0	1	1	1	3	0	17
Asthma	7	5	5	6	5	7	5	6	4	0	9	0	0	2	6	0	67
Epilepsi og epileptiske ækvivalenter ..	3	2	1	5	1	3	2	2	3	1	1	4	2	1	3	10	44
Pareser efter polio	1	0	0	1	0	1	2	0	0	0	0	0	0	0	0	9	14
Psykiske lidelser	70	47	0	7	53	11	51	30	0	0	29	28	24	15	12	3	380
Talefejl	2	1	0	3	23	3	18	25	0	0	25	12	1	7	7	33	160
Synsfejl	2	0	0	0	0	0	1	0	0	0	0	2	0	1	1	4	11
Nedsat hørelse	51	49	18	10	12	22	14	34	19	2	18	22	9	11	10	18	319
Øresygdomme	4	2	2	2	0	2	0	4	2	0	1	0	0	1	2	0	22
Albuminuri	0	0	0	0	0	0	0	1	0	0	1	0	0	1	0	6	9
Diabetes	0	0	1	1	1	3	2	1	1	0	1	0	1	0	0	0	12
Andre sygelige tilstande	41	30	5	5	3	6	8	30	3	2	9	5	8	9	9	132	305
I alt	215	169	46	63	128	79	117	180	38	9	111	92	54	65	67	224	1.657
Antal elever	712	505	671	921	922	850	576	795	848	205	535	156	147	295	401	141	8.680
Heraf ikke undersøgt	0	1	0	71	3	71	0	0	1	0	0	0	0	0	2	1	150
Antal elever, der udover den årlige undersø- gelse er blevet tilsagt til undersøg.	19	17	36	19	48	39	42	75	5	2	49	35	4	37	25	0	452
Antal henvisninger til egen læge	62	50	55	61	97	55	65	145	47	8	83	65	12	39	48	194	1.086
Antal elever, der ikke er koppevaccinerede	16	12	35	8	4	4	6	18	43	1	12	0	2	7	14	11	193
Antal elever, der ikke er difteri- vaccinerede 3. gang	31	15	38	5	18	9	4	23	16	4	8	5	5	6	1	3	191
Antal elever, der ikke er polio- vaccinerede 4. gang	37	24	54	16	38	10	7	40	43	23	20	7	6	17	8	2	352
Tuberkulinpositive	5	5	2	2	7	1	7	9	4	1	7	2	0	1	1	1	55
Calmettevaccinerede før skolegangens begyndelse	271	219	248	77	372	77	232	296	400	61	254	49	55	141	162	85	2.999
Calmettevaccinerede efter skolegangens begyndelse	360	218	370	106	491	87	299	412	391	121	238	92	58	108	163	45	3.559
Tuberkulinnegative i indeværende sko- leår trods tidligere calmettevaccination	11	14	45	24	29	21	17	34	46	4	9	0	19	11	9	2	295
Tuberkulinnegative, ikke calmette- vaccinerede	65	49	51	77	48	48	38	78	53	22	36	13	15	45	73	10	721

Skolepsykolog Gyda Bøge Jørgensen
Hummeltofteskolen
Taarbæk skole
Virum skole i samarbejde med Erik Bang.

Som efterfølgende opgørelse viser, har antallet af undersøgte børn i de sidste 4 år været ret konstant.

I 1968/69 undersøgtes 455 børn, hvortil kom 129 børn skolemodenhedsundersøgt
I 1967/68 undersøgtes 430 børn, hvortil kom 119 børn skolemodenhedsundersøgt
I 1966/67 undersøgtes 453 børn, hvortil kom 125 børn skolemodenhedsundersøgt
I 1965/66 undersøgtes 453 børn, hvortil kom 162 børn skolemodenhedsundersøgt

Oversigt over de i skoleåret 1968/69 undersøgte børns fordeling efter skole og klassetrin.

Klasse	Engelsborg- skolen		Ulrikken- borgskolen		Lindegårds- skolen		Hummel- tofteskolen		Virum skole		Fuglsang- gårdsskolen		Kongevejens skole		Lundtofte skole		Trongårds- skolen		Taarbæk skole		Baunegårds- skolen		Sorgenfri- skolen		Tilsammen		I alt
	dr.	pi.	dr.	pi.	dr.	pi.	dr.	pi.	dr.	pi.	dr.	pi.	dr.	pi.	dr.	pi.	dr.	pi.	dr.	pi.	dr.	pi.	dr.	pi.	dr.	pi.	
0	-	-	-	-	1	1	-	-	-	-	3	1	-	-	3	-	-	-	-	-	1	-	-	7	3	10	
1.	12	3	2	4	5	3	3	-	3	-	2	2	1	1	2	1	5	1	1	1	2	2	-	-	38	18	56
2.	4	3	2	2	2	4	9	4	10	1	5	1	6	1	14	8	5	4	-	-	8	3	4	-	69	31	100
3.	4	3	1	3	6	4	3	-	4	2	2	8	2	3	5	4	5	4	-	-	4	2	3	1	39	34	73
4.	2	5	2	2	2	2	4	3	5	3	1	1	3	-	1	2	3	-	1	-	7	1	1	-	32	19	51
5.	-	-	-	-	1	1	3	3	7	2	5	1	2	1	6	2	3	2	4	1	2	3	2	-	35	16	51
6.	4	2	3	3	1	1	-	-	3	-	-	2	1	1	2	2	3	2	1	-	-	-	3	-	21	13	34
7.	1	-	2	1	2	-	1	1	2	-	3	1	3	-	1	5	2	3	1	3	-	1	2	-	20	15	35
8.	-	-	-	-	-	-	2	-	-	-	-	-	-	1	1	1	2	1	-	-	-	-	1	2	6	5	11
9.-10.	-	-	-	-	2	-	-	2	-	-	1	1	-	1	1	1	1	2	-	-	-	-	10	8	15	15	30
Udgæede	-	-	-	-	-	-	-	1	-	-	-	-	-	-	1	2	-	-	-	-	-	-	-	-	1	3	4
I alt	27	16	12	15	22	16	25	14	34	8	22	18	18	9	37	28	29	19	8	5	23	13	26	11	283	172	455
Dr. + pi. i alt ..	43		27		38		39		42		40		27		65		48		13		36		37		455		
Heraf nyindst. ..	31		15		26		30		34		34		20		43		33		4		36		-		306		
Tidl. undersøgt ..	12		12		12		9		8		6		7		22		15		9		-		37		149		

Anbefalede (én eller flere) foranstaltninger 1968/69.

	Engelsborg- skolen		Ulrikken- borgskolen		Lindegårds- skolen		Hummel- tofteskolen		Virum skole	Fuglsang- gårdsskolen		Kongevejens skole		Lundtofte skole		Trongårds- skolen		Taarbæk skole		Baunegårds- skolen		Sorganfri- skolen		Til sammen		i alt 1967/68		
	dr.	pi.	dr.	pi.	dr.	pi.	dr.	pi.	dr.	pi.	dr.	pi.	dr.	pi.	dr.	pi.	dr.	pi.	dr.	pi.	dr.	pi.	dr.	pi.	dr.	pi.	dr.	pi.
Udsat skolegang	-	-	1	1	1	1	1	-	-	-	-	-	-	-	1	-	-	-	1	1	-	-	5	3	8	9		
Hjælpekole	3	1	2	2	1	2	1	2	1	-	1	-	-	-	3	2	-	-	-	-	2	1	-	-	14	10	24	20
Læse-regnehold	11	6	7	6	9	5	10	5	12	3	8	10	8	1	14	8	12	11	6	1	13	5	3	1	113	62	175	161
Læseklasse	-	-	-	2	2	-	2	-	3	2	-	-	1	-	4	3	1	1	1	-	1	-	-	-	15	8	23	28
Oversidning	1	-	-	1	3	-	-	-	1	-	-	-	-	-	-	-	-	-	-	-	-	-	-	-	5	1	6	12
Klassenedrykning	-	-	-	-	-	-	-	-	-	-	-	-	2	1	-	-	1	-	-	-	-	-	-	-	3	1	4	4
Overspring af klasse	-	-	-	-	-	-	-	-	-	-	-	-	-	-	-	-	-	-	-	-	-	-	-	-	-	-	-	7
Skole/klasseflytning	4	-	-	1	3	-	1	3	-	1	-	-	-	1	2	-	-	-	-	-	-	-	3	-	15	4	19	34
Henvisning til talelærer	-	-	-	-	-	-	-	-	-	-	-	-	2	1	-	-	1	-	-	-	2	-	-	-	5	1	6	9

Endvidere er henvist til: Psykiater (8), neurolog (4), observationsklasse (8), psykoterapi (16), kolonihold (7), kostskole (4), børneværn (7), dispensation fra 13-reglen* (4), åndssvageforsorg (3), støtteundervisning (18), pædagogisk vejledning (53), ordblindeinstitutter (4), barnets udvikling følges, eller ingen behandling (38), skolegang påbegyndt på dispensation (1), hospitalsindlæggelse (3), skolehjem (2), mo. afbrød undersøgelsen, sagen henlagt (2), behandlingshjem (2), anvisning til lærere om krav til barnet (1), tilsynsværge beskikket (1), Ballerupcentret (2), efterskole (3), socialpædiater (4), aftale med familievejledningen (3), ingen foranstaltninger (40).

* ordblindeattest o.l.

Årsager (én eller flere) til undersøgelse eller til skolepsykologisk udtalelse.

	Engelsborg- skolen		Ulrikken- borgskolen		Lindegårds- skolen		Hummel- tofteskolen		Virum skole		Fuglsang- gårds skolen		Kongevejens skole		Lundtofte skole		Trongårds- skolen		Taarbæk skole		Baunegårds- skolen		Sorgenfri- skolen		Tilsammen		i alt 1967/68			
	dr.	pi.	dr.	pi.	dr.	pi.	dr.	pi.	dr.	pi.	dr.	pi.	dr.	pi.	dr.	pi.	dr.	pi.	dr.	pi.	dr.	pi.	dr.	pi.	dr.	pi.	dr.	pi.	dr.	pi.
Skolemodenhed	1	-	1	-	4	2	-	-	2	-	1	-	-	-	-	-	3	-	-	-	1	2	-	-	13	4	17	27		
Svag begavelse	1	1	1	1	3	3	-	2	2	-	2	-	-	-	3	2	-	1	1	-	-	-	2	-	15	10	25	37		
Stave- + læsevanskeligheder	8	6	6	5	12	3	12	6	15	4	9	11	8	5	20	19	16	14	7	4	17	5	2	-	132	82	214	185		
Regnevanskeligheder	-	1	-	1	-	1	1	2	-	-	2	2	-	1	2	2	-	3	1	1	-	-	-	-	6	14	20	20		
Regne- + læsevanskeligheder	6	3	3	3	4	3	7	2	4	1	-	-	1	-	5	1	5	-	-	-	2	-	5	1	42	14	56	41		
Trivselshæmmede	5	1	2	7	4	3	6	5	10	1	6	4	3	2	7	4	6	4	1	-	5	4	7	2	62	37	99	94		
Andre årsager	11	4	3	4	4	6	2	2	5	1	3	2	6	3	8	2	1	-	-	1	2	-	11*)	3	56	28	84	81		

*) Ofte efter ønske fra revalideringscentret.

Oversigt over den foranstaltede specialundervisning i dansk/regning
1968/69:

Antal timer:

Engelsborgskolen	26 timer
Ulrikkenborgskolen	26 -
Lindegårdsskolen	30 -
Hummeltofteskolen	29 -
Virum skole	39 -
Fuglsanggårdsskolen	36 -
Kongevejens skole	28 -
Lundtofte skole	45 -
Trongårdsskolen	36 -
Taarbæk skole	13 -
Baunegårdsskolen	29 -
Sorgenfriskolen	12 -
I alt	349 timer

Antal elever pr. 31. december 1968:

	dreng	piger	i alt
Engelsborgskolen	15	11	26
Ulrikkenborgskolen	17	10	27
Lindegårdsskolen	25	8	33
Hummeltofteskolen	19	10	29
Virum skole	32	9	41
Fuglsanggårdsskolen	20	18	38
Kongevejens skole	24	12	36
Lundtofte skole	27	20	47
Trongårdsskolen	27	11	38
Taarbæk skole	12	1	13
Baunegårdsskolen	21	11	32
Sorgenfriskolen	13	5	18
I alt	252	126	378

Oversigt over tale-høre-pædagogisk arbejde 1968-69

	Tale-høre- undervisn. i henh. til tidl. unders.	Under- søgt 1968/69	Behand- ling afsl.	Under beh. pr. 1.8. 1969	Henv. til St. inst. f. talelid.
Engelsborgskolen	12	5	10	7	1
Ulrikkenborgskolen	9	3	5	5	1
Lindegårdsskolen	15	7	12	7	0
Hummeltofteskolen	29	17	26	5	0
Virum skole	26	12	13	7	0
Fuglsanggårdsskolen	19	12	8	10	0
Kongevejens skole	16	12	12	11	0
Lundtofte skole	23	15	14	16	0
Trongårdsskolen	18	9	4	9	0
Taarbæk skole	5	1	6	0	0
Baunegårdsskolen	17	15	16	14	0
Sorgenfriskolen	10	4	5	9	1
I alt	199	112	131	100	3

Ifølge cirkulæret om undervisning af børn med tale- og hørevanskeligheder indstiller klasselærerne elever til tale- og høreprøve. Dog har Sorgenfriskolen, der er kommunens hjælpeskole, den ordning, at alle nyindskrevne børn prøves.

Antallet af børn til denne specialundervisning har været nogenlunde konstant 1,5-2 pct. af det samlede antal elever.

Årsagerne til indstilling fordeler sig på følgende diagnoser: Stammen, udtalefejl, herunder snøvl og læsp, sprogvanskeligheder, stemmevanskeligheder og hørenedsættelse. Mange elever må behandles for mere end en af disse lidelser. Endelig har en del elever andre komplicerende handicap, f. eks. motoriske vanskeligheder eller tandanomali.

Skolevæsenets foranstaltninger til hjælp for disse elever omfatter specialundervisning hos kommunens fem tale-hørelærere og støtteundervisning i fornødent omfang til hørehæmmede elever i almindelige klasser. Skolevæsenets fysioterapeut kan på henvisning fra skolelæge behandle eleverne med afspænding, åndedrætsøvelser og speciel terapi for de motorisk handicappede. Skolevæsenets tandreguleringsklinikker behandler elever, hos hvem tandanomali er medvirkende årsag til talelidelsen.

Skoletandplejen 1968-69

Når børnene påbegynder deres skolegang i 1. klasse, udbeder skolen sig en skriftlig erklæring fra hjemmene om, hvorvidt børnene ønskes inddraget under skoletandplejen.

Såfremt et barn ikke ønskes behandlet af skoletandlæge, vil det i henhold til kommunens overenskomst med Dansk Tandlægeforening heller ikke senere kunne inddrages under skoletandplejen.

Fra og med skoleåret 1968/69 blev kommunens skoletandplejeordning udvidet, således at elever, der er hjemmehørende i Lyngby-Taarbæk, men skolesøgende uden for kommunen, også får adgang til gratis tandbehandling på kommunens skoletandklinikker, såfremt de er elever på et klassetrin, der findes i folkeskolen.

Der er indrettet skoletandklinik på samtlige kommuneskoler undtagen Sorgenfriskolen, hvorfra børnene henvises til klinikken på Kongevejens skole.

Endvidere er der indrettet tandreguleringsklinikker på Engelsborgskolen og Fuglsanggårdsskolen.

Som skoletandlæger er pr. 1. august 1969 ansat:

Ved de alm. skoletandklinikker:

Engelsborgskolen:

Klinikchef fru Birte Bang.

Børnetandlæge fru Lisbet H. Buchgreitz.

Ulrikenborgskolen:

Klinikchef fru Kirsten Frost.

Børnetandlæge fru France Sonja Nymand-Andersen.

Lindegårdsskolen:

Klinikchef fru Gertrud Arendrup.

Børnetandlæge fru Bente Hiort.

Hummeltofteskolen:

Klinikchef fru Anna Iversen.

Børnetandlæge fru Inger Werner Ott.

Virum skole:

Klinikchef fru Eva M. Captyn.
Børnetandlæge fru Esther Lange Loldrup.

Fuglsanggårdsskolen:

Klinikchef fru Karen Bregn Christiansen.
Børnetandlæge fru Edith Norup.

Kongevejens skole:

Klinikchef Fritz Bang.
Børnetandlæge fru Kirsten Christensen.

Lundtofte skole:

Klinikchef frk. Kirsten Lerche-Thomsen.
Børnetandlæge fru Birhe Holbak.

Trongårdsskolen:

Klinikchef fru Ingrid Væth.
Børnetandlæge fru Anna Jensen.

Taarbæk skole:

Klinikchef fru Else Mikkelsen.

Baunegårdsskolen:

Klinikchef fru Tota Schübeler.

Ved tandreguleringsklinikkerne:

Engelsborgskolen:

Klinikchef fru Birgit Fonsmark.
Specialtandlæge frk. Kajsa Olsson.

Fuglsanggårdsskolen:

Klinikchef fru Ebba Ravn.
Specialtandlæge fru Elli Kofoed.

Udgifter vedrørende skoletandplejen i regnskabsåret 1968/69:

Løn til skoletandlæger, -tandteknikere og klinikassistenter	kr.	1.397.644,98
Pensionsforsikringsbidrag	kr.	90.093,23
Bidrag til ATP og dagpengefonden	kr.	4.719,60
Andre udgifter		140.578,35
		<hr/>
		kr. 1.633.036,16
Betaling for tandreguleringsapparat	kr.	70.230,00
Skolefondens tilskud (beregnet)	kr.	160.260,00
		<hr/>
Kommunens nettoudgift	kr.	1.402.546,16

Oversigt over antal undersøgte børn og antal behandlinger på de almindelige tandklinikker i skoleåret 1968/69.

	Antal behandlinger							Gen- nem- snitl. pr. barn
	Antal børn	Fyld- ning	Extr. *)	Rens- ning	Rod- be- hand- ling	Andre be- hand- linger	I alt	
Engelsborgskolen	716	3.079	256	403	43	1.038	4.819	6,73
Ulrikkenborgskolen	493	2.780	168	50	4	757	3.759	7,62
Lindegårdsskolen	669	3.508	171	104	18	346	4.147	6,20
Hummeltofteskolen	891	3.314	225	337	32	2.294	6.202	6,96
Virum skole	852	2.969	317	682	18	910	4.896	5,75
Fuglsanggårdsskolen ...	848	2.309	287	185	20	1.444	4.245	5,01
Kongevejens skole	558	1.841	212	283	26	2.084	4.446	7,97
Lundtofte skole	782	1.826	262	360	56	1.843	4.347	5,56
Trongårdsskolen	833	2.483	262	155	27	1.336	4.263	5,12
Taarbæk skole	188	547	45	134	2	607	1.335	7,10
Baunegårdsskolen	538	1.855	201	293	32	1.132	3.513	6,53
Sorgenfriskolen	164	549	37	65	5	436	1.092	6,66
Sct. Knud Lavard skole .	201	809	55	21	21	172	1.078	5,36
Lyngby private skole ..	240	1.156	50	12	7	398	1.623	6,76
Billums skole	75	394	17	8	0	111	530	7,07
Lyngby statsskole	43	141	0	58	0	12	211	4,91
Virum statsskole	46	125	0	34	0	35	194	4,22
Elever i skoler u. f. kom.	142	606	28	71	9	355	1.069	7,53
<hr/>								
Hele skolevæsenet	8.279	30.291	2.593	3.255	320	15.310	51.769	6,25

*) Så godt som udelukkende mælketænder.

Oversigt over arbejdet på tandreguleringsklinikkerne i skoleåret 1969/69.

	Engels- borgskolen	Fuglsang- gårdsskolen
1. Antal elever henvist til undersøgelse i løbet af skoleåret	353	205
2. Antallet af de under 1 nævnte elever, der fandtes at have behov for behandling	325	187
3. Antallet af de under 1 nævnte elever, der holdes under observation	226	122
4. Antal elever, der er undersøgt i tidligere år og fortsat holdes under observation	153	139
5. Antallet af de under 2 nævnte elever, der af forældrene ikke ønskedes behandlet	11	17
6. Antal elever taget i aktiv behandling i løbet af skoleåret	231	156
7. Antal elever, der fortsatte med behandling fra tidligere år	498	233
8. Antal færdigbehandlede elever i løbet af skoleåret	202	127
9. Antal elever, der har afbrudt behandlingen i løbet af skoleåret	14	8
10. Antal elever, der fortsætter med behandling næste skoleår	513	254
11. Antal røntgenoptagelser af kraniet	824	212

Svømmeundervisningen

A. Obligatorisk svømmeundervisning

I kommunens svømmehal ved Trongårdsskolen blev der i skoleåret 1968/69 givet obligatorisk svømmeundervisning til samtlige elever på 4. og 5. klassestrin.

Den obligatoriske svømmeundervisning omfattede for hver af de nævnte klasser 1 time ugentlig og foregik i en af klassens gymnastik-

timer. Eleverne – bortset fra Trongårdsskolens elever – blev transporteret til og fra svømmehallen.

Nedenstående oversigt viser antallet af deltagende elever samt antallet af beståede svømmeprøver.

Antal deltagere i obligatorisk svømmeundervisning og antal beståede svømmeprøver

	Antal elever			Svømmerprøve			Frisvømmer- merprøve		
	dr.	pi.	i alt	dr.	pi.	i alt	dr.	pi.	i alt
Engelsborgskolen	65	64	129	14	8	22	14	3	17
Ulrikkenborgskolen . .	56	61	117	18	15	33	7	1	8
Lindegårdsskolen . . .	76	53	129	10	5	15	8	0	8
Hummeltofteskolen . .	94	90	184	11	22	33	5	18	23
Virum skole	164	88	252	12	27	39	24	17	41
Fuglsanggårdsskolen .	101	91	192	14	15	29	18	4	22
Kongevejens skole . .	63	41	104	9	17	26	5	9	14
Lundtofte skole	73	74	147	14	8	22	4	4	8
Trongårdsskolen	95	58	153	10	9	19	17	5	22
Taarbæk skole	33	29	62	9	0	9	6	0	6
Baunegårdsskolen . . .	142	107	249	19	16	35	8	12	20
Sorgenfriskolen	27	11	38	9	0	9	7	0	7
I alt	989	767	1756	149	142	291	123	73	196

B. Frivillig svømmeundervisning

Som hidtil blev der i sommerferien 1969 givet eleverne i samtlige skoler lejlighed til at få gratis undervisning i svømning.

Undervisningen foregik ved Frederiksdal fribad, i svømmehallen ved Trongårdsskolen og på Taarbæk skoles søbadeanstalt. Indmeldelsesblanketter til deltagelse i undervisningen blev udleveret på skolerne umiddelbart før sommerferien.

Der tilmeldtes ved:

Frederiksdal	252	(314)	dr. og	205	(273)	pi., i alt	457	(587)	elever
Svømmehallen	773	(736)	dr. og	668	(702)	pi., i alt	1441	(1438)	elever
Taarbæk	37	(24)	dr. og	36	(23)	pi., i alt	73	(47)	elever
Tilsammen	1.062	(1.074)	dr. og	909	(998)	pi., i alt	1971	(2072)	elever

(I parenteserne er angivet de tilsvarende elevtal i sommeren 1968).

Ved Frederiksdal fribad undervistes i perioden 23. juni–9. august kl. 8–13, i svømmehallen undervistes i perioden 30. juni–9. august kl. 7.50–14.40 og på Taarbæk skoles søbadeanstalt undervistes i perioden 23. juni–9. august kl. 12–14.

Som hidtil fortsattes svømmeundervisningen ved Frederiksdal fribad efter sommerferien og strakte sig over perioden 12. august–31. august kl. 14.15–16.15.

Der var tilmeldt 101 drenge og 85 piger, i alt 186 børn, som alle havde gået til undervisning i sommerferien.

I henhold til undervisningsministeriets bekendtgørelse af 9. september 1950 afholdtes der ved slutningen af hver af de nævnte undervisningsperioder prøver efter de i bekendtgørelsen fastsatte regler.

Beståede svømmeprøver.

Svømmerprøve	...	67	40	107	28	17	45	3	7	10	98	64	162
Frisvømmerprøve	.	50	21	71	11	5	16	0	5	5	61	31	92
Livredderprøve	..	29	10	39	9	13	22	4	4	8	42	27	69
I alt	146	71	217	48	35	83	7	16	23	201	122	323

Kommunens udgifter til lærerlønninger m. m. for frivillig svømmeundervisning for sommeren 1969 har udgjort ca. 73.000 kr.

Udgifter til skolevæsenet i regnskabsåret 1968-69

1. Lærere	kr. 5.956.486,08
2. Skolebetjente m.v.	kr. 555.391,47
3. Skolelæger m.v.	kr. 1.967.404,28
4. Skolebygninger m.v.	kr. 8.537.980,12
5. Undervisningsmidler og materiel	kr. 1.578.146,62
6. Rønnede Kostskole	kr. 36.058,25
7. Friluftsansatte	kr. 507.081,14
8. Befordring af børn til og fra skole	kr. 222.061,15
9. Tilskud til undervisning af børn i andre kommuner	kr. 45.263,78
10. Administrationsudgifter	kr. 1.180.242,17
11. Andre udgifter	kr. 625.216,48
	<hr/>
	kr. 21.211.331,54
12. Fragår: Indtægter, der ikke kan henføres til de enkelte poster	kr. 39.766,41
	<hr/>
	kr. 21.171.565,13
13. Statskoler m.v.	kr. 945.620,55
14. Ungdomsundervisning m.v.	kr. 1.708.942,49
15. Svømmehal ved Trongårdsskolen	kr. 398.976,43
	<hr/>
Kommunens nettoudgift	kr. 24.225.104,60

	1968/69		1967/68		1966/67	
	i alt	pr. barn	i alt	pr. barn	i alt	pr. barn
Nettoudgift	24.225.104,60	3.102,60	21.754.729,75	2.713,57	19.523.713,06	2.315,98
<i>Heri medregnet kommunens udgift til:</i>						
	i alt	betyder pr. barn	i alt	betyder pr. barn	i alt	betyder pr. barn
Undervisning af børn i andre kommuner med	45.263,78	5,80	50.854,23	6,34	63.723,58	7,56
Statsskoler m.v. med	945.620,55	121,11	888.874,38	110,87	863.762,20	102,46
Ungdomsundervisning	1.708.942,49	218,87	1.590.498,82	198,39	1.186.081,89	140,70
Forrentning og afskrivning af skolebygninger med	2.695.379,19	345,21	2.764.874,07	344,88	2.822.445,93	334,81
	5.395.206,01	690,98	5.295.101,50	660,48	4.936.013,60	585,53

Indholdsfortegnelse

	Side
Indledning	
1. Skolebyggeri m.m.	3
Beretning	
<i>Skolevæsenets ledelse.</i>	
1. Skolekommissionen	9
2. Skoleudvalget	9
3. Ungdomsnævnet	10
4. Forvaltningen	10
<i>Skolerne.</i>	
1. Skolerne og skolernes inspektører	11
2. Skolepsykologisk kontor	12
3. Talekonsulentens kontor	12
4. Lærerrådene	12
5. Fælleslærerrådet	12
<i>Skolebygningerne.</i>	
1. Bogført værdi	13
2. Oversigt over skolernes lokaleforhold	13
<i>Eleverne.</i>	
1. Kommunens skoler:	
a. Elevtal, klassetal og klassekvotient	14
b. De enkelte skolers elevantal	15
c. Elevernes fordeling på de enkelte klassetrin	16
d. Antal børn, klasser og lærerstillinger i årene 1934-69	17
e. Indmeldelser til kommuneskolernes 1. klasser i årene 1960-69	18
f. Antal undervisningspligtige børn til 1. klasserne i skoleårene 1970/71-1976/77	18
g. Udmeldelser af elever fra kommunens skoler i 1968/69	19
h. Skoledagenes antal	20
2. Andre skoler - antal undervisningspligtige elever	20
<i>Undervisningen.</i>	
1. Undervisningspligten og skoleåret	20
2. Skoleafdelinger	21

	Side
<i>Årsprøver og eksaminer.</i>	
1. Årsprøver	22
2. Eksaminer og statskontrollerede prøver	22
 <i>Stillinger og lærerpersonale.</i>	
1. Antal stillinger	23
2. Ansættelser	24
3. Afgang	26
4. Lærerpersonale	28
5. Skolebetjente	40
6. Jubilæer	41
 <i>Aften- og ungdomsskoler m.v.</i>	
A. LTK's ungdomsskole	43
B. LTK's kursus til »Teknisk forberedelseseksamen« og »Udvidet teknisk forberedelseseksamen«	44
C. Ikke-kommunale ungdomsskoler	45
D. Ikke-kommunale aftenskoler	45
E. Åbne ungdomsklubber	
1. Kommunale ungdomsklubber	46
2. Ikke-kommunale ungdomsklubber	47
 <i>Båndcentralen</i>	47
<i>Erørvorsorientering og -praktik</i>	49
<i>Feriekoloniarbejdet</i>	52
<i>Ferierejser</i>	54
<i>Frivillig Skolemusik</i>	54
<i>Fysioterapeutordning ved Sorgenfriskolen</i>	58
<i>Kuratorordning ved Sorgenfriskolen</i>	58
<i>Lejrskoler</i>	60
<i>Skolebespisning</i>	64
<i>Skolebibliotekerne</i>	66
<i>Skolebio</i>	70
<i>Skoleidrætsstævne</i>	70
<i>Skolelægeordningen</i>	71
<i>Skolepsykologisk arbejde</i>	74
<i>Tale - hørepædagogisk arbejde</i>	80
<i>Skoletandplejen</i>	81
<i>Svømmeundervisningen</i>	84
<i>Udgifter til skolevasenet i regnskabsåret 1968/69</i>	87
<i>Oversigt over kommunens skoleregnskab i de 3 sidste regnskabsår</i> ..	88