



## **Dette værk er downloadet fra Danskernes Historie Online**

**Danskernes Historie Online** er Danmarks største digitaliseringsprojekt af litteratur inden for emner som personalhistorie, lokalhistorie og slægtsforskning. Biblioteket hører under den almennyttige forening Danske Slægtsforskere. Vi bevarer vores fælles kulturarv, digitaliserer den og stiller den til rådighed for alle interesserede.

### **Støt Danskernes Historie Online - Bliv sponsor**

Som sponsor i biblioteket opnår du en række fordele. Læs mere om fordele og sponsorat her: <https://slaegtsbibliotek.dk/sponsorat>

### **Ophavsret**

Biblioteket indeholder værker både med og uden ophavsret. For værker, som er omfattet af ophavsret, må PDF-filen kun benyttes til personligt brug.

### **Links**

Slægtsforskerens Bibliotek: <https://slaegtsbibliotek.dk>

Danske Slægtsforskere: <https://slaegt.dk>

**Kolding**  
**kommunale skolevæsen**

**1951—52**



Beretning om  
**Kolding kommunale  
skolevæsen**

skoleåret 1. august 1951—31. juli 1952

ved

**stadsskoleinspektøren**

---

## Skolevæsenets tilsyn og ledelse

### Skolekommissionen:

Valgt af byrådet:

Hr. grosserer Jens P. Klinge, formand.

- forretningsfører Einer Bech, næstformand.
- skoleinspektør H. A. Hansen.
- kommunelærer Frovin Jørgensen.

Fru Anine Lind.

Hr. skoleinspektør C. D. Nygaard.

- sognepræst P. Tobiassen.

Valgt som forældrerepræsentanter for skolerne:

Hr. bogtrykker K. Halvorsen (Sct. Nicolaj skole).

- maskinpasser H. Jørgensen (Blæsbjergskolen).
- cand. pharm. E. Moe (Riis Toft skole).
- kontorchef Søgård-Pedersen (Gymnasiet).
- arbmd. Villy Sørensen (Sdr. Vang skole).

Fru Edith Fuglsang (Aalykkeskolen).

### Skoleudvalget:

Hr. skoleinspektør H. A. Hansen, formand.

- forretningsfører Einer Bech.
- kommunelærer Frovin Jørgensen.
- grosserer Jens P. Klinge.

Fru Anine Lind.

### Lærerrådenes formænd:

Blæsbjergskolens lærerråd: Hr. lærer Th. Albrechtsen.

Sct. Nicolaj skoles do. : Lærerinde Astrid Larsen.

Aalykkeskolens do. : Hr. lærer Aage Kristensen.

Sdr. Vang skoles do. : Hr. lærer Carl Hedegård Jensen.

Riis Toft skoles do. : Hr. lærer Faurby Hansen.

Fælleslærerrådets formand: Hr. lærer Poul Møller Jensen.

### Skoleledere:

Skoleinspektør Elise Biilgård, Blæsbjergskolen, tlf. 141, kl. 8—9.

Skoleinspektør H. A. Hansen, Sdr. Vang skole, tlf. 1908, kl. 8—9.

Stads-skoleinspektør Im. Hølund, Aalykkeskolen, tlf. 169, kl. 8—9.

Skoleinspektør L. Lomholdt, Sct. Nicolaj skole, tlf. 108, kl. 8—9.

Skoleinspektør C. D. Nygård, Riis Toft skole, tlf. 2024, kl. 8—9.

# Oversigt

over

de undervisningspligtige og skolesøgende børn i Kolding  
den 31. december 1951

	Fra Kolding kommune						Tilsammen	Ialt
	Under undervisn. pl. alder		I undervisningspligt. alder		Over undervisn. pl. alder	Fra andre kommuner		
	Dr.	Pg.	Dr.	Pg.				
<b>I. Kommunens skoler:</b>								
Aalykkeskolen . . . . .	21	17	337	315	2	692	} 3174	
Sct. Nicolaj skole . . . . .	41	27	377	425	23	893		
Riis Toft skole . . . . .	18	31	287	273	76	685		
Sdr. Vang skole . . . . .	46	37	368	316	20	787		
Blæsbjergskolen (hjælpesk.)			71	46		117		
Kolding gymnasium . . . . .			61	59	191	148	459	
	126	112	1501	1434	312	148	3633	3633
<b>2. De private skoler:</b>								
Kolding realskole . . . . .			109	73	146	289	617	
Sct. Michaels skole . . . . .			50	39		6	95	
			159	112	146	295	712	712
I skoler i Kolding undervistes ialt . . . . .	126	112	1660	1546	458	443	4345	4345
<b>3. Undervisningspligtige børn, hjemmehørende i Kolding, men underviste i andre kommuner . . . . .</b>				2				
<b>4. Undervisningspligtige, men ikke skolesøgende børn:</b>								
a. Underviste i hjemmet . .								
b. Endnu ikke indmeldte								
c. U. underv. p. gr. af sygd. åndssvaghed o. lign. . . .								
d. På åndssvageantalt . . . .			4	3				
Antal af undervisningspligtige børn i Kolding . . . . .			1664	1551				3215

I 1950 var der 3055 undervisningspligtige børn i Kolding købstad, i 1951: 3215, en stigning på 160.

Sammenlægges elever „under“ og „i undervisningspligtig alder“ fra de kommunale skoler — Gymnasiet indbefattet — var der i 1950 ialt 2982: Tallet for 1951 bliver 3173, en stigning på 191.

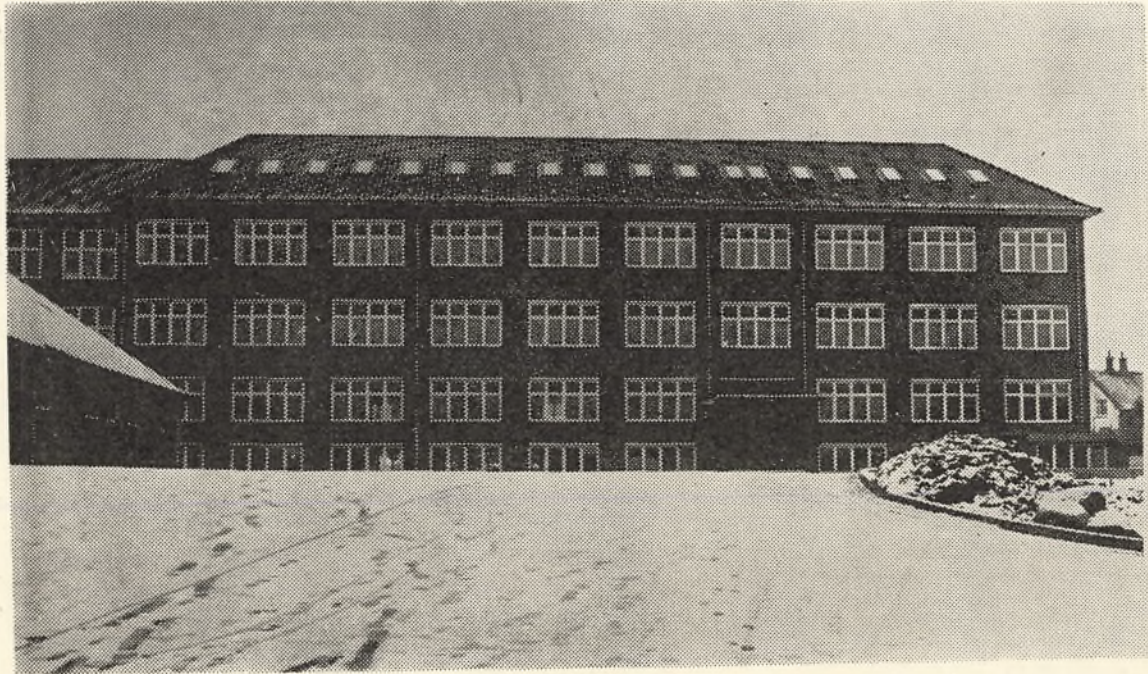
Af de undervisningspligtige børn blev 91,29 pct. undervist i kommunale skoler (1950: 90,28 pct.), og 8,43 pct. blev undervist i private skoler (1950: 9,13 pct.).

## Oversigt

over  
kommunens skolebygninger

Skoler	Alm. klasselokaler	Fysik og naturhist.	Geografi og lysb.	Tegnelokaler	Håndgerning	Skolekøkken	Sløjdlokalet	Gymnastik	Badstue	Lægeværelse	Tandklinik	Taleundervisning	Lærerværelser	Kontorer	Læsest. m. bibliotek	Børnebespisningsl.
Aalykkeskolen ..	18	1					1	1	1				1	2		
Blæsbjergskolen.	8						1			1	1	1	1	1		
Riis Toft skole ..	14	1	1	1	1	1	1	1	1	1			1	2		
Sct. Nicolaj skole	23	1	1	1	1	1	1	2	1				1	3	1	1
Sdr. Vang skole.	22	2		1	1	1	2	2	1	1			1	2	1	1
Ialt ..	85	5	2	3	3	3	6	6	4	3	1	1	5	10	2	2

## Sdr. Vang skoles nybygning



Kælderetagen rummer skolekøkken og børnebespisningslokaler og tagetagen faglokaler. Bag den ligger gymnastikfløjen med badeafdelingen i kælderen.

## Skolevæsenets lokaleforhold

I det forløbne skoleår fuldførtes udvidelsen af Søndervang skole, der nu fremtræder som en fuldtud moderne skole, udstyret med alle de særlokaler, der hører til en sådan. Desuden er skolen forsynet med smukke lokaler til børnebespisningen og et overdækket svømmebassin.

I foråret påbegyndtes indretningen af 4 særlokaler i tagetagen på Aalykkeskolen. Arbejdet forventes færdigt omkring 1. november. Disse lokaler vil afhjælpe et længe følt savn; desværre mangler skolen endnu en gymnastiksal, et skolekøkken, børnebibliotek med læsestue samt et børnebespisningslokale.

En udvidelse af Riis Toft skole vil formentlig finde sted i den nærmeste fremtid, men selv denne udvidelse vil ikke være tilstrækkelig til at skaffe skolevæsenet de lokaler, der er nødvendige for normale skoleforhold. Børnetallet og dermed klassetallet er stadigt stigende. I år er klassetallet steget med 11, en lignende stigning vil ske i 1953, og i de følgende år vil stigningen fortsætte, så en ny skolebygning vil snart være påkrævet.

## Oversigt

over

skolevæsenets klassedeling og elevernes fordeling  
på de forskellige klassetrin

De forsk. klassetrin	Antal klasser						Elevernes fordeling på de forsk. klassetrin d. 31. dec. 1951					
	Aa.	N.	R.	S.	B.	Ialt	Aa.	N.	R.	S.	B.	Ialt
1. klasse . . . . .	4	7	4	7		22	111	172	118	199		600
2. — . . . . .	4	6	3	4	1	18	123	175	92	117	13	520
3. — . . . . .	4	5	3	4	2	18	121	149	92	111	29	502
4. — . . . . .	3	3	2	3	1	12	86	94	57	98	15	350
5. — . . . . .	4	4	3	3	2	16	115	127	84	85	30	441
I. f. m. . . . .	2	2	2	3	2	11	55	55	58	85	30	283
II. — . . . . .	1	1	1	2		5	28	31	26	44		129
III.— . . . . .	0	1	0	1		2	0	15	0	23		38
I. eks. m. . . . .	1	1	1	1		4	26	25	32	25		108
II. — . . . . .	1	1	1			3	27	29	30			86
III. — . . . . .		1	2			3		21	41			62
IV. — . . . . .			2			2			42			42
Real. . . . .			1			1			13			13
Ialt . . . . .	24	32	25	28	8	117	692	893	685	787	117	3174



# Oversigt

over

de undervisningspligtige børns fordeling 1936—51 pr. 31. december

	Folkeskolen			Gymnasiet			Private ek-samensskoler			Andre private skoler			Undervisningspligtige børn
	Dr.	Pg.	Ialt	Dr.	Pg.	Ialt	Dr.	Pg.	Ialt	Dr.	Pg.	Ialt	Ialt
1936..	1112	1111	2223	95	105	200	75	115	190	20	20	40	2665
1937..	1097	1070	2174	102	107	209	91	106	197	18	15	33	2628
1938..	1096	1065	2161	107	108	215	82	110	192	18	15	33	2607
1939..	1003	959	1962	116	111	227	67	102	169	18	15	33	2391
1940..	1019	969	1988	120	98	218	53	80	133	18	13	31	2370
1941..	1026	976	2002	130	93	223	78	91	169	15	18	33	2427
1942..	1010	945	1955	134	87	221	75	86	161	13	16	29	2366
1943..	1011	924	1935	120	76	196	91	100	191	12	9	21	2343
1944..	1008	930	1938	116	86	202	100	110	210	11	9	20	2370
1945..	1108	1044	2152	113	96	209	90	146	236	15	17	32	2629
1946..	1117	1065	2182	113	113	226	91	134	225	18	17	35	2668
1947..	1108	1108	2216	108	85	193	90	124	214	19	18	37	2660
1948..	1178	1156	2334	91	93	184	90	125	215	21	24	45	2778
1949..	1249	1216	2465	59	73	132	97	127	224	26	23	49	2870
1950..	1350	1319	2669	36	53	89	104	100	204	43	32	75	3037
1951..	1440	1375	2815	61	59	120	109	73	182	50	39	89	3206

# Oversigt

over

børnetal og klassetal ved skoleårets begyndelse

Skole	Børnetal			Børnetal			Antal	
	15. august 1951			13. august 1952			klasser	
	Dr.	Pg.	Ialt	Dr.	Pg.	Ialt	<sup>15/8</sup> 51	<sup>13/8</sup> 52
Aalykkeskolen .....	361	332	693	390	350	740	24	27
Sct. Nicolaj skole .....	422	475	897	442	477	919	32	34
Riis Toft skole .....	325	366	691	353	388	741	25	27
Sdr. Vang skole .....	432	359	791	490	427	917	28	32
Blæsbjergskolen .....	71	46	117	79	44	123	8	8
Ialt ...	1611	1578	3189	1754	1686	3440	117	128

## Oversigt

over

børnenes forsømmelser i 1951

Antal forsømte dage samt pct. af skoledagene

Skole	a.		b.		c.	
	På grund af sygdom	pct.	Af anden lovlig gr.	pct.	Uden lovlig grund	pct.
Aalykkeskolen . . . . .	5673	3,40	546	0,33	95	0,06
Sct. Nicolaj skole . . . . .	9386	4,97	1280	0,66	161	0,09
Riis Toft skole . . . . .	5240	3,03	468	0,27	124	0,07
Sdr. Vang skole . . . . .	5649	4,20	723	0,53	43	0,03
Blæsbjergskolen . . . . .	1426	5,11	318	1,14	120	0,43

## Oversigt

over

folketal og fødsler i Kolding samt elevtallet Kolding i købstads offentlige og private skoler 1931—51

År	Indbygger- antal <sup>31/12</sup>	Antal fødsler <sup>1/4—31/3*</sup>	Undervisnings- pligtige børn	Skolesøgende børn
1931 . . . . .	22,141	344	2815	3109
1932 . . . . .	22,488	362	2811	3141
1933 . . . . .	22,755	328	2893	3243
1934 . . . . .	23,151	351	2807	3237
1935 . . . . .	23,460	313	2693	3210
1936 . . . . .	23,608	351	2665	3193
1937 . . . . .	24,090	349	2628	3168
1938 . . . . .	24,553	362	2607	3177
1939 . . . . .	25,175	411	2391	3187
1940 . . . . .	25,383	476	2370	3182
1941 . . . . .	26,035	485	2427	3170
1942 . . . . .	26,003	558	2366	3165
1943 . . . . .	26,449	534	2343	3217
1944 . . . . .	27,259	646	2369	3233
1945 . . . . .	28,076	702	2651	3289
1946 . . . . .	28,855	753	2684	3540
1947 . . . . .	29,479	632	2677	3593
1948 . . . . .	30,117	657	2788	3639
1949 . . . . .	30,558	561	2880	3840
1950 . . . . .	31,151	627	3055	4060
1951 . . . . .	31,497	586	3215	4345

\*) Fra 1940 <sup>1/1—31/12</sup>.

## Undervisning m. m.

Undervisningen er i det store og hele foregået planmæssigt, men mangelen af vikarer har til tider givet nogen løshed i det daglige arbejde. Som forrige år har gymnastiktimerne på Aalykke- og Riis Toft skole måttet nedskæres p. gr. af manglende gymnastiklokaler. — I marts og april måned var der megen for- sømmelse p. gr. af sygdom blandt børnene.

**Mellemskoleeksamen** afholdtes på Riis Toft skole. Der indstilledes 41 elever, der bestod med følgende resultater:

3 fik ug ÷  
 8 „ mg +  
 17 „ mg  
 10 „ mg ÷  
 2 „ g +

(1 elev skal til sygeeksamen).

Fra samme skole indstilledes 13 elever til realeksamen, hvoraf

2 fik ug ÷  
 1 „ mg +  
 3 „ mg  
 6 „ mg ÷  
 1 „ g +

### Optagelsesprøven til 1. mellemskoleklasse 1952.

Oversigt over prøven:

	Indmeldt til prøven			Der optoges		
	Dr.	Pg.	Ialt	Dr.	Pg.	Ialt
Fra Aalykkeskolen.....	22	16	38	15	13	28
— Sct. Nicolaj skole.....	26	38	64	22	29	51
— Riis Toft skole.....	18	27	45	13	20	33
— Sdr. Vang skole.....	23	21	44	14	18	32
	89	102	191	64	80	144

Alle elever var til skriftlig prøve. De elever, for hvem det skønnedes nødvendigt, underkastedes også en mundtlig prøve i dansk og regning.

**Sexualundervisning.** Som forrige år er der givet sexualundervisning for alle elever i II og III f. m. samt for de elever i de øvrige klasser, der skulle udskrives ved skoleårets slutning. Kreds-læge Vestergård Rasmussen og læge fru M. Kjølbye holdt 2 à 3 foredrag for henholdsvis drengene og pigerne.

### Lejrskole

**Sct. Nicolaj skole:** 8. klasse var i lejrskole i „Børnenes Vel“'s feriekoloni fra 15. til 21. maj under ledelse af frk. Larsen.

**Sdr. Vang skole:** I juni måned havde 8. kl. et 6 dages lejrskoleophold i „Børnenes Vel“'s feriekoloni ved Grønninghoved strand under ledelse af viceskoleinspektør frk. K. Ryge.

Udgiften til rejse og ophold afholdtes af Kolding kommune.

Elever fra 8. klasse har i hold på 2—3 elever i indtil 3 dage deltaget i det praktiske arbejde på forskellige virksomheder i byen, har affattet rapporter over besøgene og senere på skolen i skriftlige opgaver bearbejdet dette stof.

### Andre begivenheder

**Aalykkeskolen:** 29. novbr. og 4. decbr. forældrebesøg i 1. klasserne.

17. januar 1952: Inspektion i geografi og naturhistorie af cand. mag. Vilh. Baltzer.

19., 20. og 22. marts afholdtes skolefest for eleverne og deres forældre. Børnene opførte skolekomedien „Nattergalen“, og skolens sangkor medvirkede ved forældreaftenen. — Sidste dag afsluttedes med et par timers dans.

29. april erhvervsvejledende foredrag for II f. m. af erhvervschef Høy.

30. april gymnastikopvisning af flere klasser, hvortil forældrene var indbudt.

19.—24. maj skolerejse med II e. m. til Bornholm under ledelse af Helge Christensen og frk. Torpe.

26.—29. maj skolerejse til København med II f. m. under ledelse af lærer Kildegaard og fru Hartm. Andersen.

9. juni skoleudflugt til Munkebjerg ved Vejle.

12. juni skoleudflugt til Løverodde med 1. og 2. klasserne.

**Sct. Nicolaj skole:** Den 26., 27. og 29. marts skolefest for eleverne og deres forældre. Elever fra 4. klasse opførte „Torne-rose“ (3 forestillinger). —

11. juni skoleudflugter. 1.—4. klasserne til Hybylund, de øvrige klasser til Odense.

III f. m.: 4 dages tur til København.

Fra 7.—23. juli var III e. m. under hr. Gangelhoffs ledelse på en bustur gennem Tyskland, Holland og Belgien til England og Skotland.

**Blæsbjergskolen:** 24. marts skolefest med forskellige optrin, skolekomedie og bal. — I maj havde ældste klasse et 3 dages ophold i København.

11. juni udflugt med skolen til Hybylund.

**Riis Toft skole:** Den 4. og 5. decbr. afholdtes skolebal.

Den 22. og 23. februar opførte elever fra III e. m. Hostrups „Den tredie“, og elever fra 5. kl. opførte eventyrkomedien „Svend, der ikke kunne lyve“ for elever og forældre.

Fra 19.—24. maj havde II f. m. udflugt til København under ledelse af overlærerne Bjerre Madsen og frk. E. Mortensen.

Den 28. maj havde skolen udflugt til Skyttehuset ved Vejle.

Den 26. og 27. maj samt 7. juni forældredag for 1. og 2. kl.

**Søndervang skole:** 27., 29. og 31. marts afholdtes skolefest, hvor eleverne opførte „Den tapre skrædder“. Eleverne fra 1. kl. samt deres forældre mødte om eftermiddagen d. 27., om aftenen mødte 5., 6., 7., 8. og 1. e. m. — Den 29. mødte om eftermiddagen 2., 3. og 4. kl., om aftenen opførtes stykket for elevforeningens medlemmer. Den 31. opførtes stykket for forældre.

Onsdag den 30. april gymnastikopvisning af samtlige klasser, hvortil forældre var indbudt.

Den 6. juni skoleudflugt til Munkebjerg ved Vejle.

Den 21. og 22. januar skolekoncert af Horsens byorkester for 5.—8. kl. samt mellemskolens elever. —

Den 6. og 7. maj færdselsforedrag med film ved propagandachef Duurloo for de ældste klasser. —

## Børnebibliotek og læsestue

Den 1. april 1942 trådte den nye børnebiblioteksordning i kraft, hvorefter der findes et hovedbibliotek på Centralbiblioteket og underafdelinger på skolerne. Børnene kan låne bøger begge steder, og ved hver skole er der ansat en lærer(inde) som bibliotekar.

Foruden læsestuen på Centralbiblioteket er der læsestue på Sct. Nicolaj skole. Læsestuen på Sct. Nicoiaj har været åben 36 dage å 2 timer. Der har været 864 besøg, i gennemsnit 24 elever pr. dag.

**Skolebiografen** viste i sæsonen 1951—52 følgende fire film:

En Louisiana fortælling.

Støt står den danske sømand.

Afrikas vilde pragt.

Doktorens Lassie.

Alle film forevistes i „Kino“. — Kontingentet var 2 kr., og medlemsantallet 2331. Elever fra samtlige byens skoler samt fra enkelte omegns kommuner deltog.

## Særundervisning

### Taleundervisning

(ved lægeaut. talelærer Poul Horst)

Beretningen omfatter arbejdet med tale- og stemmelidende samt læsehæmmede børn i det forløbne skoleår.

167 elever er blevet undersøgt. Af disse var de 61 tale- og stemmelidende, medens de 106 var indstillede til en ordblindundersøgelse, der blev foretaget på foranledning af en henvendelse fra Kolding skolekommission.

Af de 106 elever var 49 ordblinde og 57 læsehæmmede i sværere eller lettere grad. I 47 tilfælde var årsagen til læsehæmningen mindre gode evner, medens de sidste 10 elevers vanskeligheder syntes at bero på skoleflytninger, forsømmelser, uheldige sociale forhold m. v.

Til støtte for undersøgelserne har skoleinspektør frøken Elise Biilgaard foretaget 33 intelligensmålinger.

I det forløbne skoleår undervistes 53 elever med forskellige lidelser, der fordelte sig på følgende måde:

Stammen .....	12
Løbsk tale .....	1
Talehæmning .....	5
Hørestumhed .....	1
Konstitutionelle udtalefejl .....	6
Simple udtalefejl .....	6
Læspen .....	14
Snøvl .....	3
Stemmefejl .....	2
Ordblindhed .....	3

Der har været undervist 4 elever fra Aalykkeskolen, 5 fra Blæsbjergskolen, 4 fra Kolding Gymnasium, 9 fra Riis Toft, 14 fra Sct. Nicolaj skole og 17 fra Sdr. Vang skole.

75 % af samtlige underviste børn var drenge, og 27 % var på flere måder talehæmmede.

1 elev har været henvist til Statens Hørecentral i Odense.

På foranledning af de foretagne undersøgelser har endvidere 21 elever været henvist til undersøgelse, behandling eller operation hos overlæge Chr. Hvidt.

**Hjælpeskolen.** 92 børn har været til intelligensundersøgelse; af disse blev 29 optaget i Blæsbjergskolen. — 3 elever anmeldtes i henhold til forsorgslovens § 254. — 18 elever blev udskrevet på grund af alder.

## Særlige opgaver

### Skolelægenes beretning for 1951—52

(ved skolelægerne fru Maja Kjolbye og kredslæge Vestergård Rasmussen)

Som medhjælp ved skolelægearbejdet medvirker skolesundhedsplejerskerne Inger Back og Ida Jørgensen.

Beretningen omfatter skolelægearbejdet ved Sdr. Vang skole, Riis Toft skole, Aalykkeskolen, Sct. Nicolaj skole og Blæsbjergskolen.

I det forløbne skoleår er undersøgt 3183 børn (1618 drenge og 1565 piger), deraf 600 i 1. klasserne.

Børnene er som tidligere år henvist til behandling hos deres egen læge, hvis der ved undersøgelsen er påvist sygdomme eller legemsfejl, der ikke i forvejen var under behandling.

I 1. klasserne undersøgtes 321 drenge og 279 piger. Af de påviste sygelige tilstande anføres:

	drenge	piger
Hudlidelser.....	24	14
Holdningsfejl.....	25	9
Udtalt platfod.....	15	15
Hjertelidelser.....	1	2
Astma.....	3	0
Sygdom i mund, næse og svælg.....	96	66
Udtalte taleforstyrrelser.....	12	4
Nedsat synsevne.....	15	11
Nedsat hørelse.....	8	2
Sukkersyge.....	0	1
Ufrivillig vandladning.....	20	25

Af de hos de øvrige 2583 børn (1297 drenge og 1286 piger) påviste sygelige tilstande anføres:

	drenge	piger
Hudlidelser.....	71	77
Holdningsfejl.....	46	66
Udtalt platfod.....	72	68
Hjertelidelser.....	0	6
Astma.....	6	5
Sygdom i mund, næse og svælg.....	193	183
Udtalte taleforstyrrelser.....	28	21
Nedsat synsevne.....	108	147
Nedsat hørelse.....	26	28
Sukkersyge.....	1	0
Ufrivillig vandladning.....	44	32

Der er foretaget farveblindhedsprøver i alle 5. klasserne. Blandt 227 drenge fandtes 24 med usikker farvesans (11%), blandt 203 piger fandtes 3.

**Ernæringstilstanden:** Undervægtige ( $\div$  15% og derunder) var 28 drenge (1,7%) og 58 piger (3,7%). Overvægtige (+15% og derover) var 63 drenge (3,9%) og 116 piger (7,4%). De elever, der har haft større afvigelser fra den normale vægtforøgelse, har været underkastet vægtkontrol.

Der er udstedt 519 lægehenviisninger.



**Tuberculoseundersøgelsen:** Ved tuberculinprøverne fandtes ialt 155 tuberculinpositive efter tuberkuløs infektion (4,9 % — ifjor 7,7 %), deraf 12 i 1. klasserne.

Som i de foregående år er børnene i afgangsklasserne blevet tuberculinprøvede en ekstra gang, derefter er de blevet undersøgt af tuberculosestationen, hvor de tuberculinnegativt reagerende er blevet calmettevaccinerede.

Ifølge skolelægeloven er lærerpersonalet og det øvrige ved skolerne ansatte personale blevet undersøgt af tuberculosestationen.

**Vaccination:** Det er beskæmmende at så mange undlader at benytte sig af adgangen til den vederlagsfri vaccination mod difteri og stivkrampe. Af de 600 elever i 1. klasserne har 125 ikke fået denne betydningsfulde vaccination. 12 elever var ikke vaccinerede mod kopper.

**Sundhedstilstanden** har været præget af de mange tilfælde af influenza, fåresyge og mæslinger.

Det er påfaldende, at der blandt skolebørnene er en udbredt tendens til platfod og holdningsfejl. De tilfælde, der ikke er specielt behandlingskrævende med indlæg, sygegymnastik o. lign., vil ofte kunne forebygges eller modarbejdes med hensigtsmæssige øvelser.

**Hygiejnen** er stadig ikke tilfredsstillende i det daglige. Det er derfor beklageligt, at en del børn stadig ikke deltager i de i fyringssæsonen på skolerne foranstaltede renselsesbade, der er et betydningsfuldt led i det skolehygiejniske arbejde til højnelse af børnenes sundhedstilstand.

Kontrollen med utøj er gennemført som i tidligere år. Tendensen går i retning af færre tilfælde af hovedlus; man mærker hjemmenes tiltagende medvirken i bekæmpelsen.

Talrige børn er af skolesundhedsplejerskerne blevet behandlet for småskader, smitsomt udslet og lignende.

### **Kolding kommunale skoletandklinik 1951—52**

*(ved overtandlæge fru Bodil Torbell)*

Klinikken er åben hver skoledag. Kliniktiden er fra kl. 8—14,30, lørdag fra kl. 8—11,30. Hvis et barn fra de behandlingsberet-

tigede klasser trænger til hjælp på grund af tandpine, tabte plomber eller huller fremkommet siden sidste behandling, kan det møde på klinikken, medbringende mødekortet, hver skoledag fra kl. 8—10. Ligeledes er forældre altid velkomne på klinikken, hvis der er et eller andet, de er i tvivl om angående børnenes tænder, f. eks.: skæv tandstilling.

Såfremt et barn er fraværende på grund af sygdom under den ordinære behandling af klassen, skal klasselæreren give tandlægen fornøden meddelelse, såsnart barnet atter møder i skolen, hvorefter det snarest vil blive tilkaldt til behandling.

Den systematiske behandling har omfattet: 22 1. klasser, 18 2. klasser, 12 3. klasser, 16 4. klasser, 11 5. klasser, 11 6. klasser, 5 7. klasser, 2 8. klasser, 8 1. ml. klasser, 5 2. ml. klasser, 5 3. ml. klasser og 6 4. ml. klasser.

På 3193 børn er der ialt udført:

Fyldninger (heraf 13707 i permanente tænder) .....	14419
Rodfyldninger .....	14
Udtrækninger .....	3668
Profylaktiske behandlinger .....	678
Røntgen .....	980
Tandrensninger etc. ....	2913

Desuden 32 operationer, 21 reguleringer og 3 jacketkroner.

Tandforholdene i 1. klasserne:

Af 585 børn var 5 børn (1 pige, 4 drenge) cariesfri. 0,9 % cariesfri.

55,5 % af mælketænderne (mælkemolarerne 76,0 %) hos drengene var angrebet af caries, hos pigerne var tallene 59,9 % (mælkemolarerne 83,0 %).

87,7 % af 1. molar hos drengene var angrebet af caries, for pigernes vedkommende var 90,1 % carieret.

173 børn (83 piger, 90 drenge) havde søgt privat tandlæge for konservativ behandling før den skolepligtige alder.

Hos 14 børn fandtes „rakitiske“ tænder, hvilket viser en procentvis stigning fra i fjor.

Overlæge dr. Bouet, Brørup, udtalte for et års tid siden: „Det er beskæmmende, at medens ernæringssygdomme blandt husdyrene praktisk talt er udryddet, idet man har draget nytte af

nyere undersøgelser og fodringsanalyser, er engelsk syge blandt børn, i hvert fald på denne egn, tiltaget betydeligt“.

Engelsk syge opstår ved fejlernæring. Der er altså stadig grund til vedholdende propaganda for en bedre kostsammensætning.

Vi har alt, hvad hjertet, eller rettere maven, kan begære m. h. t. ernæring i dette lille land. Mon vi værdsætter det højt nok? Jeg kom til at tvivle på det under en studierejse til Finmarken i sommer. Deroppe findes så lidt af frugt og grøntsager, som vi svømmer i hernede, men det lidt, der er, bliver udnyttet med megen omhu og omtanke. Måske har der været mere og stærkere ernæringspropaganda i Norge. I hvert fald var det mit indtryk, at folk var meget mere med på det felt. Selv de større skolebørn var fortrolige med ernæringsstofferne, de forskellige vitaminer, mineraler og hvad der ellers forlanges — og hvorfor —, før kosten kan kaldes fuldlødig.

Man må håbe, at det arbejde, der gøres af sundhedsplejersker, i skolekøkkener, af skolesundhedsplejersker, -læger, -tandlæger og andre, må bære frugt også i Danmark i årene fremover.

### Børnebespisningen

Børnebespisningen forestås af en bestyrelse på 9 medlemmer. Midlerne til dækning af udgifterne fås dels ved frivillige gaver af penge og varer fra private eller foreninger og dels ved bidrag fra Kolding kommune, der stiller lokaler med lys og varme til rådighed, betaler brændsel, anskaffer og vedligeholder inventaret. Den daglige opvartning foretages af elever fra skolernes ældste klasser. — En tilsynshavende opholder sig i lokalet, mens bespisningen foregår.

#### Sæsonen 1951—52:

	Åbnet antal dage	Antal børn daglig
Skolegade.....	132	804
Sdr. Vang.....	133	557

Antal børn ialt 180.442.

Udgifterne har været:

Fødevarer .....	kr. 34.978,09
Medhjælp .....	- 15.059,17
Andre udgifter .....	- 4.915,37

Ialt... kr. 54.952,63

Udgift pr. barn 30,45 øre daglig.

Foruden børnebespisning er der i tiden fra 3. december 1951 til 30. marts 1952 daglig uddelt en flaske sødmælk à  $\frac{1}{5}$  l til samtlige børn i folkeskolen. — Desuden er der daglig til hvert barn udleveret 1 ascorbin og 1 leomin tablet i tiden 17. februar til 30. april 1952.

**Børnebespisningen ejer 4 legater:**

Fabrikant S. Winkler og hustrus sølvbryllupslegat på 2000 kr.

Eksportør Jens Holms legater på 6000 kr.

Rentrice frk. Anna Zahns legater på 25.000 kr.

Fabrikant L. Beck og hustrus legat på 5000 kr.

**Ferierejser og feriekoloniophold**

Ferierejser med fribefordring på statsbanerne i sommerferien foretoges i 1952 af 1400 børn. Aalykkeskolen fik tildelt 264 billetter, Sct. Nicolaj skole 350, Riis Toft skole 284, Sdr. Vang skole 310, Blæsbjergskolen 22, Gymnasiet 58 og de private skoler 112.

4 hold à 30 børn har haft et ophold på 10 dage på „Børnernes Vel“'s feriehem ved Grønninghoved strand.

70 drenge og 52 piger fik ved „Sct. Georgsgildets“ foranstaltning et 8 dages ferieophold i Gravenshoved.

# Regnskab

for

„Indskudsforeningen for børn i de kommunale skoler“

for året 1. juli 1951 til 30. juni 1952.

## Driftsregnskab

	Kr.	Øre	Kr.	Øre
<i>Indtægter</i>				
1. Indvundne renter .....	17914	85		
2. Renter af obligationer .....	450	00		
3. Tilskud til driften:				
Fra Kolding kommune .....	2350	00		
Fra Sparekassen for Kolding by og omegn .....	700	00		
4. Præmier til indskyderne fra Spare- kassen for Kolding by og omegn	685	00		
5. Bogsalg .....	340	50		
<i>Udgifter</i>				
1. Renter til indskyderne .....			13129	65
2. Præmier til indskyderne .....			544	00
3. Lønninger og revision .....			5180	00
4. Udgifter til materiale .....			601	90
5. Præmier til indskyderne fra Spare- kassen for Kolding by og omegn			685	00
6. Driftsoverskud .....			2299	80
	22440	35	22440	35

## Status pr. 30. juni 1952

	Kr.	Øre	Kr.	Øre
<i>Aktiver</i>				
1. Indestående i Sparekassen for Kolding by og omegn . . . . .	405906	51		
2. 10.000 kr. Vest- og Sønderjydske kreditobligationer 4 ½ <sup>0</sup> / <sub>10</sub> , 7. serie	10000	00		
<i>Passiver</i>				
1. Indskydernes tilgodehavende . . . .			376284	69
2. Foreningens reserver: formue 30. juni 1951 kr. 37.322,02 + årets overskud . . - 2.299,80			39621	82
	415906	51	415906	51

Kolding, den 16. august 1952.

*Bent Larsen. A. Gammelgård. Henning Lasthein.*  
*E. P. Lauritsen. C. Hedegård Jensen. Inger Schou. A. Hansen.*  
*Frovin Jørgensen. Anine Lind.*

Underskrevne, der har revideret foranstående regnskab, attesterer, at regnskabet er i overensstemmelse med foreningens bøger, og at jeg har konstateret tilstedeværelsen af de opførte beholdninger.

Kolding, den 18. august 1952.

*M. Søgaard-Pedersen,*  
kontorchef

## Lærerpersonalet

### Afskedigelse og forflyttelse

1. decbr. 1951: Lærer Eskild Hjorth ansat ved Haderslev statsseminariums øvelsesskole.

1. januar 1952: Lærer Gerud Høegmark ansat som aspirant i lærerembede i Sdr. Stenderup. — Fast vikar Ebba Simonsen ansat som aspirant i lærerindeembede i Stenderup.

1. februar 1952: Fast vikar Arendt Nielsen ansat som timelærer i Brørup.

31. juli 1952: Lærer Peter Nierhoff og lærerinde Gerda Jacobsen efter ansøgning afsked uden pension. — Overlærer Karl Munk efter ansøgning afsked med pension.

1. august 1952: Timelærerinde frk. Aase Hage efter ansøgning afsked.

1. august 1952: Ebba Rasmussen ansat ved Vejlbjby-Risskov skolevæsen.

### Ansættelse

1. august 1951: Eleonora Mortensen og Maria Hansen ansat som overlærere. — Esther Hansen fast ansat.

1. oktober 1951: cand. mag. Karen Margrethe Bek ansat som timelærerinde. — Bent Erik Nielsen fast ansat.

1. november 1951: Svend Rasmussen (Gentofte) ansattes. — Anker Arendt Nielsen og Henning Birk Nielsen ans. som faste vikarer.

1. januar 1952: Grethe Kaas Vad ansat som fast vikar.

1. februar 1952: Karl Børsting fast ansat.

1. maj 1952: Adolf August Schwærter og Knud Møller Jørgensen ansat som faste vikarer. — Thue Bryndorf fast ansat.

1. august 1952: Ansættelse i fast embede: Elias P. Lauritsen, Sigrid Bach Svendsen, Aage Rikard Johansen, Astrid Lykke Nielsen, cand. mag. Karen Bek. Christian J. Lauritsen (asp.), Olaf Rørbæk Madsen, Kamma Lasthein, Jens Aage Laursen, Henning Birk Nielsen (asp.).

Som timelærere(lærerinder): Holger Skov Nielsen, Knud Møller Jørgensen, Erik Larsen, Aase Frovin Jørgensen og Adolf Aug. Schwærter.

Som fast vikar: Vagn Skade Nielsen og Inga Grysbæk.

**Antal lærerstillinger pr. 1. august 1952**

5 skoleinspektører, 5 viceskoleinspektører, 92 lærer og lærerinder, 4 timelærere, 4 timelærerinder og 4 faste vikarer.

Af de 92 faste lærere og lærerinder er 23 ansatte som overlærere. — Af disse embeder er 3 faste embeder og 2 faste vikar-embeder ledige.

**Personalets forsømmelser**

på grund af sygdom udgjorde i 1951—52:

Aalykkeskolen . . . . .	774 timer = 2,75 pct.
Sct. Nicolaj skole . . . . .	1364 — = 2,50 -
Riis Toft skole . . . . .	275 — = 0,93 -
Sdr. Vang skole . . . . .	1107 — = 3,52 -
Blæsbjergskolen . . . . .	290 — = 2,88 -

I henhold til lønningslovens § 12 har lærerinde fru Hebo Jensen været fritaget for tjeneste fra 22. oktbr. — 22. decbr. og lærerinde fru Møller Sørensen fra 6. juni 1952 skoleåret ud.

**Lærerpersonalets videreuddannelse**

**Årskursus på Statens lærerhøjskole:**

Lærerinde frk. Ebba Rasmussen (dansk).

**Kolding årskursus**

Psykologi: L. Lomholdt, E. Hansen, Skovsgård Nielsen, Herluf Pedersen, K. Lindvig Poulsen, Bent Nielsen, Elias P. Lauritsen, Svend Petersen, G. Siegumfeldt Christensen, H. Rendtorff, Astrid Larsen, Ingeborg Andersen, Kjestine Iversen, Else Nielsen, Anna Hansen, Astrid Lykke Nielsen, Bjerre Madsen, Gusta Glavind og Hedegård Jensen.

**Korte kursus**

Gymnastik: J. Laursen.

Sløjd: Adolf Schwærter.

Svømning: Aase Frovin Jørgensen.

Sang: Sigurd Sørensen.

Småbørnsundervisning: Astrid Lykke Nielsen og Gusta Glavind.

Svensk: Helge Christensen.

Engelsk: Fru Lind Rasmussen.

Håndgerning: Ingeborg Andersen.

**Faglærereksamen**

Geografi: Axel Jørgensen.



## Lærerpersonalet den 1. august 1952

Aa.: Aalykkeskolen. N.: Sct. Nicolaj skole. R.: Riis Toft skole.  
S.: Sdr. Vang skole. B.: Blæsbjergskolen.

	Født	Ansæt her	Tjenestealder	Skole
<b>Skoleinspektører:</b>				
Im. Hølund*) . . . . .	1882	$\frac{1}{8}$ 27	$\frac{1}{8}$ 27	Aa
C. D. Nygaard . . . . .	1886	$\frac{1}{10}$ 33	$\frac{1}{10}$ 33	R
H. A. Hansen . . . . .	1892	$\frac{1}{12}$ 21	$\frac{1}{5}$ 36	S
L. Lomholdt . . . . .	1894	$\frac{1}{1}$ 43	$\frac{1}{1}$ 43	N
Frk. Elise Biilgård . . . . .	1907	$\frac{1}{8}$ 49	$\frac{1}{4}$ 48	B
<b>Viceskoleinspektører:</b>				
H. Pedersen . . . . .	1893	$\frac{1}{4}$ 19	$\frac{1}{4}$ 43	Aa
O. Madsen . . . . .	1895	$\frac{1}{6}$ 27	$\frac{1}{4}$ 43	N
Frk. G. Siegumfeldt Christensen	1901	$\frac{1}{11}$ 32	$\frac{1}{4}$ 43	N
- K. Ryge . . . . .	1906	$\frac{1}{2}$ 34	$\frac{1}{4}$ 43	S
- E. Schou . . . . .	1908	$\frac{1}{4}$ 33	$\frac{1}{8}$ 45	R
<b>Overlærere:</b>				
A. Alminde . . . . .	1886	$\frac{1}{6}$ 10	$\frac{1}{4}$ 43	Aa
M. Bjerre-Madsen . . . . .	1889	$\frac{1}{2}$ 17	$\frac{1}{4}$ 43	R
B. Larsen . . . . .	1891	$\frac{1}{4}$ 36	$\frac{1}{4}$ 43	S
V. Rambøll . . . . .	1886	$\frac{1}{6}$ 20	$\frac{1}{12}$ 44	Aa
A. Gammelgård . . . . .	1896	$\frac{1}{5}$ 20	$\frac{1}{8}$ 47	Aa
A. Hansen . . . . .	1898	$\frac{1}{4}$ 30	$\frac{1}{8}$ 47	R
G. Kildegård Hjellum . . . . .	1899	$\frac{1}{11}$ 25	$\frac{1}{8}$ 47	Aa
Erik Hansen . . . . .	1903	$\frac{1}{4}$ 30	$\frac{1}{8}$ 48	R
Peter N. Juhl . . . . .	1905	$\frac{1}{11}$ 46		R
Frovin S. Jørgensen . . . . .	1902	$\frac{1}{11}$ 31		N
Harald G. Nielsen . . . . .	1907	$\frac{1}{10}$ 47		N
Frk. B. Krogh . . . . .	1888	$\frac{1}{8}$ 10	$\frac{1}{4}$ 43	N
- A. Nørgaard . . . . .	1889	$\frac{3}{9}$ 12	$\frac{1}{4}$ 43	N
Fru D. Hansen . . . . .	1890	$\frac{1}{4}$ 14	$\frac{1}{10}$ 44	N
Frk. K. Juhl . . . . .	1890	$\frac{26}{8}$ 13	$\frac{1}{8}$ 45	N
- A. Knudsen . . . . .	1887	$\frac{1}{8}$ 16	$\frac{1}{8}$ 45	N
- D. Petersen . . . . .	1891	$\frac{1}{4}$ 30	$\frac{1}{10}$ 45	B

\*) Tillige stadsskoleinspektør for det samlede skolevæsen.

	Født	Ansæt her	Tjenestealder	Skole
Frk. C. Sørensen . . . . .	1891	$2\frac{1}{8}$ 14	$\frac{1}{6}$ 46	N
- A. K. Jensen . . . . .	1892	$\frac{1}{12}$ 16	$\frac{1}{10}$ 46	N
- Th. Baumgartz . . . . .	1889	$15\frac{10}{10}$ 16	$\frac{1}{10}$ 46	N
- S. Clausen . . . . .	1895	$\frac{1}{11}$ 25	$\frac{1}{8}$ 47	N
- Maria Hansen . . . . .	1896	$\frac{1}{8}$ 27	$\frac{1}{8}$ 48	R
- Eleonora Mortensen . .	1895	$\frac{1}{6}$ 27	$\frac{1}{8}$ 48	R
Fast ansatte lærere:				
Chr. Jensen . . . . .	1906	$\frac{1}{5}$ 36	$\frac{1}{1}$ 32	R
A. Thomsen . . . . .	1908	$\frac{1}{4}$ 40	$\frac{1}{8}$ 33	S
J. Faurby Hansen . . . . .	1908	$\frac{1}{5}$ 33	$\frac{1}{9}$ 34	R
Th. Albrektsen . . . . .	1906	$\frac{1}{8}$ 34	$\frac{1}{11}$ 34	B
S. Sørensen . . . . .	1910	$\frac{1}{8}$ 46	$\frac{1}{11}$ 34	Aa
Aage Madsen . . . . .	1908	$\frac{1}{9}$ 37	$\frac{1}{5}$ 37	S
Axel Hansen . . . . .	1912	$\frac{1}{12}$ 38	$\frac{1}{7}$ 37	R
Poul Møller Jensen . . . . .	1913	$\frac{1}{1}$ 37	$\frac{1}{1}$ 39	R
Axel Jørgensen . . . . .	1914	$\frac{1}{4}$ 39	$\frac{1}{2}$ 39	Aa
Aage Kristensen . . . . .	1915	$\frac{1}{8}$ 39	$\frac{1}{3}$ 40	Aa
Chr. Skovsgaard Nielsen . .	1916	$\frac{1}{8}$ 41	$\frac{1}{12}$ 40	Aa
Poul Horst . . . . .	1918	$\frac{1}{12}$ 43	$\frac{1}{11}$ 44	B
Carl Hedegaard Jensen . . .	1920	$\frac{1}{8}$ 46	$\frac{1}{9}$ 45	S
Helge Christensen . . . . .	1914	$\frac{1}{9}$ 45	$\frac{1}{9}$ 46	Aa
Børge Jespersen . . . . .	1917	$\frac{1}{8}$ 46	$\frac{1}{9}$ 47	S
Johs. Hartmann Andersen .	1917	$\frac{1}{4}$ 47	$\frac{1}{8}$ 46	R
Anton Andresen . . . . .	1923	$\frac{1}{12}$ 47	$\frac{1}{8}$ 49	R
Jacob Jensen . . . . .	1923	$\frac{1}{8}$ 47	$\frac{1}{9}$ 47	Aa
Robert Gangelhof . . . . .	1926	$\frac{1}{10}$ 48	$\frac{1}{9}$ 50	N
Frode Christensen . . . . .	1924	$\frac{1}{9}$ 49	$\frac{1}{8}$ 50	N
Herluf Pedersen . . . . .	1912	$\frac{1}{11}$ 49	$\frac{1}{9}$ 42	Aa
Thue Bryndorf . . . . .	1924	$\frac{1}{5}$ 50	$\frac{1}{5}$ 52	B
Mathias Nissen . . . . .	1926	$\frac{1}{8}$ 50	$\frac{1}{8}$ 50	S
H. Nybo Jacobsen . . . . .	1920	$\frac{1}{8}$ 50	$\frac{1}{11}$ 45	B
Henning Lasthein . . . . .	1926	$\frac{1}{8}$ 50	$\frac{1}{8}$ 50	N
Kai Lindvig Poulsen . . . . .	1925	$\frac{1}{11}$ 48	$\frac{1}{11}$ 50	N
Bent Nielsen . . . . .	1927	$\frac{1}{10}$ 49	$\frac{1}{10}$ 51	R
Elias P. Lauritsen . . . . .	1921	$\frac{1}{8}$ 50	$\frac{1}{8}$ 52	B
Hans Carlsen . . . . .	1925	$\frac{1}{2}$ 51		N
Svend Carl Pedersen . . . . .	1925	$\frac{1}{7}$ 51	$\frac{1}{9}$ 49	N

	Født	Ansæt	Tjenestealder	Skole
Bent Hansen .....	1924	$\frac{1}{8}$ 51	$\frac{1}{8}$ 48	S
Georg Mulvad .....	1922	$\frac{1}{8}$ 51	$\frac{1}{8}$ 50	Aa
Aage Johansen .....	1917	$\frac{1}{8}$ 52	$\frac{1}{10}$ 47	N
Karl Børsting .....	1928	$\frac{1}{2}$ 50	$\frac{1}{2}$ 52	S
Olaf Rørbæk Madsen.....	1924	$\frac{1}{8}$ 52	$\frac{1}{1}$ 50	N
Christian J. Lauritzen (asp.)	1926	$\frac{1}{7}$ 51		S
Jens Aa. B. Laursen (asp.)	1925	$\frac{1}{8}$ 51		S
Henning B. Nielsen (asp.) .	1926	$\frac{1}{11}$ 51		S
Ledigt embede				
Fast ansatte lærerinder:				
Frk. H. Rendtorff .....	1909	$\frac{1}{9}$ 37	$\frac{1}{2}$ 36	N
- A. Larsen .....	1913	$\frac{1}{12}$ 38	$\frac{1}{9}$ 37	N
- K. Vest .....	1914	$\frac{1}{4}$ 41	$\frac{1}{4}$ 41	S
Fru Hedegaard Jensen.....	1917	$\frac{1}{4}$ 41	$\frac{1}{4}$ 41	S
Frk. I. Andersen.....	1915	$\frac{1}{12}$ 43	$\frac{1}{2}$ 42	R
Fru E. Lind Rasmussen ...	1917	$\frac{1}{12}$ 43	$\frac{1}{11}$ 42	S
- Asta Andersen .....	1915	$\frac{1}{31}$ 45	$\frac{1}{4}$ 45	Aa
Frk. Ingeborg Torpe.....	1915	$\frac{1}{7}$ 46	$\frac{1}{8}$ 44	Aa
Fru Erikline Jørgensen....	1904	$\frac{1}{9}$ 47	$\frac{1}{5}$ 46	B
- Ellen M. Jensen.....	1908	$\frac{1}{10}$ 47	$\frac{1}{8}$ 41	R
Frk. Helga Vistisen.....	1920	$\frac{1}{10}$ 47	$\frac{1}{9}$ 48	R
Fru E. Bjerrum .....	1923	$\frac{1}{8}$ 48	$\frac{1}{10}$ 48	Aa
- Inger M. Jensen.....	1923	$\frac{1}{8}$ 47	$\frac{1}{10}$ 49	N
Frk. Kjestine Iversen.....	1922	$\frac{1}{8}$ 48	$\frac{1}{8}$ 50	R
- Nanna Skamris .....	1925	$\frac{1}{7}$ 49	$\frac{1}{11}$ 49	Aa
- Else Marie Nielsen ...	1924	$\frac{1}{10}$ 48	$\frac{1}{8}$ 50	N
Fru Gerda Pedersen.....	1919	$\frac{1}{31}$ 49	$\frac{1}{2}$ 47	S
- Ellen Møller . .....	1921	$\frac{1}{8}$ 50	$\frac{1}{12}$ 45	B
- Else Bryndorf .....	1923	$\frac{1}{8}$ 50	$\frac{1}{12}$ 50	S
- Karen Møller-Sørensen	1927	$\frac{1}{8}$ 49	$\frac{1}{8}$ 51	Aa
- Inge Andresen .....	1924	$\frac{1}{8}$ 49	$\frac{1}{8}$ 51	R
Frk. Anna E. Hansen. ....	1928	$\frac{1}{8}$ 49	$\frac{1}{8}$ 51	N
- Astrid Lykke Nielsen .	1927	$\frac{1}{8}$ 50	$\frac{1}{8}$ 52	R
- Inge Thorsen .....	1928	$\frac{1}{8}$ 50	$\frac{1}{8}$ 52	N
Fru Annie Jacobsen.....	1923	$\frac{1}{8}$ 51	$\frac{1}{6}$ 50	S
- Kamma Lasthein .....	1928	$\frac{1}{2}$ 51	$\frac{1}{8}$ 52	N
Frk. Karen M. Bek .....	1903	$\frac{1}{10}$ 51		S

	Født	Ansæt	Tjenestealder	Skole
Frk. Sigrid Bach . . . . .	1927	1/8 52	1/8 50	S
2 ledige embeder . . . . .				
Timelærere:				
Knud Møller Jørgensen . . .	1924	1/5 52		Aa
Adolf Schwærter . . . . .	1927	1/5 52		S
Holger Skov Nielsen . . . . .	1929	1/7 52		S
Erik Larsen . . . . .	1929	1/8 52		S&R
Timelærerinder:				
Fru G. Hyltedal Nielsen . .	1927	1/8 51		Aa
Frk. Grete Kås Vad . . . . .	1926	1/1 52		R
- Gusta Glavind . . . . .	1928	1/7 52		R
- Aase Frovin Jørgensen	1930	1/7 52		S
Faste vikarer:				
Vagn Skade Nielsen . . . . .	1924	1/8 52		
Frk. Inga Grysbæk . . . . .	1931	1/8 52		
2 ledige embeder				

## Andre vikarer:

Jens Henneberg Sørensen, Svend Aage Madsen og Evald Kylling.

Skolebetjente:	Født	Ansæt	Skole
Hr. Andreas J. Tøndering . . .	10/8 90	1/10 28	Aalykkeskolen
- Christian Prinds . . . . .	17/11 99	1/4 35	Sct. Nicolaj skole
- Aage Elling . . . . .	24/6 88	1/1 36	Riis Toft skole
- Johannes Magnus Hansen	29/12 06	1/1 36	Blæsbjergskolen
- Aage Andreas Lauridsen	6/5 14	1/4 44	Sdr. Vang skole

## De kommunale skolars regnskab 1950-51

Lærerlønninger ÷ refusion .....	kr. 459.201,59
Pedellønninger + forsk. tilsyn .....	- 44.115,98
Pensioner .....	- 1.560,00
Vedligeholdelse af bygninger, sportsplads m. m. -	22.406,67
Forrentning og afskrivning (bygninger) .....	- 69.053,00
Drift af skolehaver .....	- 49,04
Skolelæge og skolesundhedsplejerske .....	- 17.577,59
Skoletandklinik .....	- 81.058,45
Inventar, vedligeholdelse og nyanskaffelser .....	- 15.103,14
Forrentning og afskrivning (Inventar) .....	- 6.602,00
Undervisningsmidler .....	- 84.525,37
Kontorholdsudgifter .....	- 6.666,24
Brændsel og belysning .....	- 83.262,08
Rengøring og rengøringsmidler .....	- 66.989,77
Lærer- og børnebogsamlinger .....	- 558,49
Ungdoms- og aftenskoler .....	- 23.378,67
Forsikring, skatter og afgifter .....	- 2.914,21
Ferierejser, lejrskole, mælk m. m. ....	- 53.825,69
Befordring af skolebørn .....	- 904,50
	kr. 1039.752,48
Fragår: Tjenesteboliger + legater m. m. ....	- 13.306,86
	kr. 1026.445,62
Bidrag til amtsskolefond .....	kr. 104.038,11
	Ialt udgift kr. 1130.483,73

Fradrages udgifterne til ungdoms- og aftenskoler, bliver den samlede udgift kr. 1107.105,06, eller kr. 375,29 pr. elev.

Fraregnes yderligere udgifterne til forrentning og afdrag af bygninger og inventar, bliver udgiften pr. elev kr. 349,64.

*Kolding kommunale skolevæsen, september 1952.*

*Im. Hølund.*