



Danskernes Historie Online

Danske Slægtsforskeres Bibliotek

Dette værk er downloadet fra Danskernes Historie Online

Danskernes Historie Online er Danmarks største digitaliseringsprojekt af litteratur inden for emner som personalhistorie, lokalhistorie og slægtsforskning. Biblioteket hører under den almennyttige forening Danske Slægtsforskere. Vi bevarer vores fælles kulturarv, digitaliserer den og stiller den til rådighed for alle interesserede.

Støt Danskernes Historie Online - Bliv sponsor

Som sponsor i biblioteket opnår du en række fordele. Læs mere om fordele og sponsorat her: <https://slaegtsbibliotek.dk/sponsorat>

Ophavsret

Biblioteket indeholder værker både med og uden ophavsret. For værker, som er omfattet af ophavsret, må PDF-filen kun benyttes til personligt brug.

Links

Slægtsforskeres Bibliotek: <https://slaegtsbibliotek.dk>

Danske Slægtsforskere: <https://slaegt.dk>

**RUNGSTED
STATSSKOLE
1949**

MEDDELELSER

OM

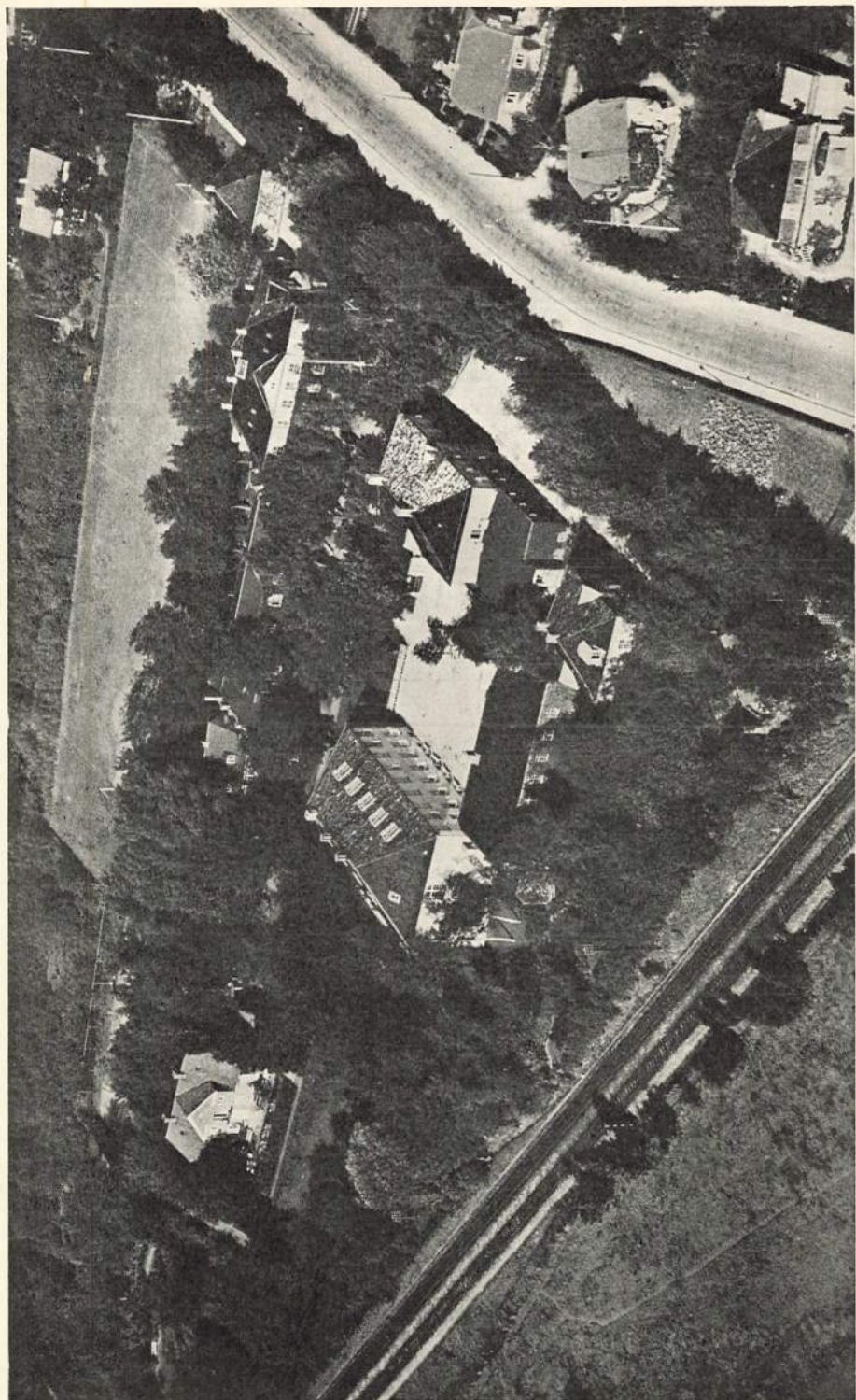
RUNGSTED STATSSKOLE

I SKOLEÅRET 1948—49

Rektors træffetider
er i almindelighed følgende:

| | | |
|---|---|--------------------|
| telefontid 11—11 ¹ / ₂ (rektorboligen) | } | undtagen lørdag |
| kontortid 12—12 ¹ / ₂ (skolebygningen) | | |

Andre tider efter aftale.



Luftfotografi af RUNGSTED STATSSKOLE.

I. Skolen.

Rungsted Statsskole er en direkte fortsættelse af »Rungsted Kostskole«, der grundlagdes i året 1900 af rektor E. Skovgaard-Petersen. Den 5. september 1900 fandt skolens indvielse sted, og i sommeren 1906 dimitteredes de første studenter. I året 1920 blev skolen overtaget af staten, og dens navn ændredes til »Rungsted Statsskole«; men skolen er vedblivende en kostskole samtidig med, at den er gymnasieskole.

Gymnasieskolen omfatter følgende afdelinger:

- 1) en fireårig mellemskole, som afsluttes med mellemskoleeksamen;
- 2) en etårig realklasse, som afsluttes med realeksamen;
- 3) et treårigt gymnasium, som afsluttes med studentereksamen. Her ved skolen er gymnasiet delt i 2 linier: den nysproglige linie med engelsk og tysk som hovedfag og den matematisk-naturvidenskabelige linie med matematik, fysik og kemi som hovedfag.

Normalalderen ved optagelse i 1. mellemskoleklasse er 11 år, ved optagelse eller oprykning i realklassen og i I. gymnasieklasse 15 år. I øvrigt henvises angående optagelse i skolen til kap. VII.

II. Eksaminer 1948.

Studentereksamen.

a. Nysproglig retning.

| | | |
|-------------------------------|-----|---------|
| 1. Andreasen, Christian | mg× | (14,36) |
| 2. Bayer, Hans | mg | (13,91) |
| 3. Bundsgaard, Bent | mg | (13,83) |
| 4. Calov, Elsebeth | g× | (12,57) |
| 5. le Dous, Pierre | g | (12,23) |
| 6. Hansen, Arne | mg | (14,00) |
| 7. Hartmann, Ellen | mg÷ | (13,63) |
| 8. Heegaard, Lise | mg÷ | (13,22) |
| 9. Hervit, Kirsten | mg÷ | (13,23) |
| 10. Munk-Petersen, Ane | mg÷ | (13,31) |
| 11. Møller, Knud | mg | (14,13) |
| 12. Nielsen, Bente | mg | (13,67) |
| 13. Olsen, Bent | mg | (13,85) |
| 14. Rubow, Karsten | mg÷ | (13,55) |
| 15. Smith, Grete | g× | (12,76) |
| 16. Sørensen, Anders | mg÷ | (13,34) |
| 17. Vagning, Preben | mg÷ | (13,05) |
| 18. Weimar, Birgitte | g× | (12,93) |

b. Matematisk-naturvidenskabelig retning.

| | | |
|------------------------------------|-----|---------|
| 1. Andersen, Henry | mg | (14,01) |
| 2. Benzon, Eggert | g× | (12,47) |
| 3. Bruun, Peter | mg÷ | (13,47) |
| 4. Christensen, Poul la Cour | mg× | (14,29) |
| 5. Evald, Helge | mg× | (14,44) |
| 6. Frederiksen, Wilhelm | mg× | (14,35) |
| 7. Jacobsen, Knuth | mg÷ | (13,03) |
| 8. Jensen, Viggo | mg | (14,16) |
| 9. Jochimsen, Georg | mg÷ | (13,18) |
| 10. Knudsen, Karl Emil | mg | (14,10) |
| 11. Korsgaard, Børge | mg | (13,76) |
| 12. Kragh, Aksel | mg | (13,91) |
| 13. Kristiansen, Erik | mg÷ | (13,56) |
| 14. Lichtenberg, Steen | mg× | (14,18) |
| 15. Meller, Folmer | mg÷ | (13,34) |

| | | |
|----------------------------------|-----|---------|
| 16. Nielsen, Mogens Roar | mg | (13,75) |
| 17. Nielsen, Mogens Th. N. | mg÷ | (13,00) |
| 18. Rasmussen, Carl Albert | mg÷ | (13,16) |
| 19. Skieller, Mogens | mg | (13,94) |
| 20. Sveinbjörnsson, Kaare | mg | (13,93) |
| 21. Thomsen, Villy Frølund | mg× | (14,35) |
| 22. Thygesen, Poul | ug÷ | (14,51) |

Realeksamen.

| | | |
|-----------------------------------|-----|---------|
| 1. Bymar, Benny | mg÷ | (13,45) |
| 2. Dilling-Nielsen, Bente | mg | (13,96) |
| 3. Eilersen, Halfdan | mg÷ | (13,31) |
| 4. Frydendahl, Egil | mg÷ | (13,51) |
| 5. Ishøj, Arne | g× | (12,68) |
| 6. Jensen, Finn Lacoppidan | g× | (12,91) |
| 7. Jensen, Flemming, | mg÷ | (13,65) |
| 8. Klem, Bodil | mg÷ | (13,15) |
| 9. Kyndby, Ellen | mg× | (14,24) |
| 10. Lichtenberg, Henrik | mg÷ | (13,13) |
| 11. Nicolaisen, Jytte | mg÷ | (13,60) |
| 12. Parkes, Bodil | mg | (13,70) |
| 13. Reinwald, Anne Elsebeth | mg÷ | (13,40) |
| 14. Rendtorff, Theodor | mg | (13,79) |
| 15. Schow, Liselotte | g× | (12,94) |
| 16. Sonne, Birthe | mg÷ | (13,14) |
| 17. Wiinholt-Hansen, Bente | g× | (12,84) |

Mellemskoleeksamen.

a.

| | | |
|-----------------------------------|-----|---------|
| 1. Adser, Elin | mg | (14,03) |
| 2. Bostrup, Ole | mg | (13,99) |
| 3. Boucheny, Michel | mg÷ | (13,16) |
| 4. Christensen, Torry Bo | mg | (13,69) |
| 5. Faber, Ettie | ug÷ | (14,60) |
| 6. Godvin, Svenn | mg÷ | (13,55) |
| 7. Grenness, Ole | mg÷ | (13,23) |
| 8. Kemp, Susanne | mg÷ | (13,62) |
| 9. Larsen, Ole | mg÷ | (13,27) |
| 10. Poulsen, Jørgen Blicher | mg÷ | (13,50) |
| 11. Rubow, Ulrik | mg× | (14,26) |

| | | |
|------------------------|-----|---------|
| 12. Thordal, Per | mg÷ | (13,50) |
| 13. Weel, Lis | g× | (12,84) |

b.

| | | |
|--|-----|---------|
| 1. Christensen, Anne Birg. Steen | g× | (12,79) |
| 2. Daniel, Ludvig | mg× | (14,17) |
| 3. Fagerholt, Nils | mg÷ | (13,46) |
| 4. Hansen, Inga | mg | (14,09) |
| 5. Heidensleben, Hans Chr. | mg | (13,68) |
| 6. Illum, Niels | mg | (13,88) |
| 7. Kirkebjerg, Mogens | g× | (12,90) |
| 8. Knudsen, Bent | g | (11,84) |
| 9. Larsen, Birgit | mg× | (14,44) |
| 10. Nicolaisen, Morten | mg | (14,14) |
| 11. Nielsen, Hanne | mg | (14,13) |
| 12. Petersen, Gyrithe | mg÷ | (13,58) |
| 13. Røgind, Else | mg | (13,97) |

Til at bestå en af gymnasieskolernes afsluttende eksaminer kræves et gennemsnit såvel af årskarakterer som af eksamenskarakterer af mindst 10,75 for mellemskoleeksamens, 11,00 for realeksamens og 11,25 for studentereksamens vedkommende. Middeltallet mellem de 2 gennemsnitstal kaldes eksamensresultatet.

Ved udregningen af, hvilken karakterbetegnelse der svarer til eksamensresultatet, anvendes nedenstående tabel:

| | Eksamensresultat | Karakterbetegnelse |
|-------------------|----------------------------|--------------------|
| | 15 ... 14,83 (begge incl.) | ug |
| | 14,82 ... 14,50 | — ug÷ |
| | 14,49 ... 14,17 | — mg× |
| | 14,16 ... 13,67 | — mg |
| | 13,66 ... 13,00 | — mg÷ |
| | 12,99 ... 12,33 | — g× |
| For | 12,32 ... 11,33 | — g |
| studentereksamen | 11,32 ... 11,25 | — g÷ |
| realeksamen..... | 11,32 ... 11,00 | — g÷ |
| mlsk.eksamen..... | 11,32 ... 10,75 | — g÷ |

III. Lærerkollegiet.

Under 10. juni 1948 udnævntes adjunkt *Torben Refn* til lektor ved Thisted kommunale gymnasium. Skolen bringer lektor Refn en tak for hans dygtige arbejde i de år, han var ansat her, og udtaler gode ønsker for ham i hans fremtidige virksomhed.

Under 4. september 1948 ansattes timelærer, cand. mag. *G. Gyrling* som adjunkt fra 1. september at regne.

Som led i den interskandinaviske lærerudveksling underviste lektor, dr. phil. *Olav Næs* fra Lillehammer på Rungsted statsskole i tiden fra 10. til 22. januar. I samme tidsrum overtog lektor *Langer* lektor Næs' timer ved Lillehammer højere almen-skole.

Under 20. januar 1949 ansattes timelærer, cand. mag. *R. Ramer* som adjunkt fra 1. januar at regne

Under adjunkt, fru *A. Ramers* sygdom virkede eks. gymnastiklærerinde, fru *G. Nedergaard* som vikar i tiden 21/3—12/4.

Under adjunkt *G. Gyrlings* sygdom virkede stud. mag. *B. Henriksen* som vikar i tiden 26/3—12/5, og adjunkt *Overgaard* overtog adjunkt *Gyrlings* inspektion på kostskolen i tiden 24/3—15/5.

Under adjunkt *Svend-Erik Granges* orlov fra 1/4 (—30/9) overtog cand. mag. *H. Bodnia* hr. *Granges* historietimer og skrivetimer fra 4/4 til skoleårets afslutning. Fra 27/4 overtog cand. mag. *G. Glahn* hr. *Granges* fransktimer til skoleårets afslutning.

Fag- og timefordelingen har i skoleåret 1948—49 været følgende:

| | |
|---|----|
| Rektor <i>P. O. Boisen</i> : Engelsk i IIm, Is, 1.m.a ... | 12 |
| Adjunkt <i>Sigurd Christensen</i> : Dansk i r., 4.m.b; engelsk i IIs, 4.m.a, 1.m.b; tysk i 4.m.a | 25 |
| Lektor <i>Lindskov Christiansen</i> : Fysik i IIm, Im, 2.m.a; matematik i 2.m.a, 1.m.a | 23 |
| Lektor <i>H. Damgaard</i> : Dansk i IIm, Is, 4.m.a, 2.m.a; gymnastik i III, II, r. | 29 |

| | |
|---|----|
| Adjunkt <i>S. T. Frederiksen</i> : Matematik i IIs, Is, 3.m., 2.m.b; fysik i 3.m., 2.m.b; tegning i r., 4.m., 3.m. | 24 |
| Adjunkt <i>S.-E. Grange</i> : Fransk i IIIIm, IIs, Is, Im; historie i IIIIm, IIm, 4.m.b, 2.m.b; skrivning i 3.m., 2.m.a | 29 |
| Adjunkt <i>H. B. Graversen</i> : Matematik i IIIIm, IIm, r., 4.m.b | 25 |
| Adjunkt <i>G. Gyring</i> : Geografi i 1.m.b; naturhistorie i 2.m.b; fysik i 4.m.b, 1.m.a, 1.m.b; gymnastik i III, I, 2.m., 1.m | 24 |
| Adjunkt <i>C. Wendelboe Jensen</i> : Sang i alle klasser; musikundervisning med kosteleverne | 30 |
| Lektor <i>J. Jørgensen</i> : Historie i IIs, Is, r., 2.m.a, 1.m.a; Sløjd i alle klasser | 28 |
| Adjunkt <i>N. Kelstrup</i> : Geografi i IIs, Im, r., 3.m., 2.m.a; fysik i Is, r.; gymnastik i II, I, 4.m., 3.m. | 29 |
| Adjunkt <i>P. A. Kjeltoft</i> : Naturhistorie i IIIIs, IIIIm, r., 4.m.a, 4.m.b, 3.m., 2.m.a, 1.m.a, 1.m.b; geografi i IIm, 4.m.a; skrivning i 2.m.b | 27 |
| Lektor <i>E. Langer</i> : Dansk i IIIIs, IIIIm, IIs; fransk i IIIIs, IIm, r.; latin i 4.m.a | 28 |
| Mellemskolelærer <i>E. Michelsen</i> : Dansk i 3.m., 1.m.a; geografi i 4.m.b, 2.m.b, 1.m.a; religion i 4.m.b, 2.m.b, 1.m.a, 1.m.b; tegning i 2.m.a, 2.m.b, 1.m.a, 1.m.b | 27 |
| Lektor <i>H. C. Nielsen</i> : Religion i III, II, I, 4.m.a, 2.m.a; engelsk i r. | 14 |
| Adjunkt <i>K. Overgaard</i> : Fysik i IIIIm, 4.m.a; matematik i Im, 4.m.a, 1.m.b; regning for piger i r. | 28 |
| Mellemskolelærerinde, frk. <i>K. Paludan-Müller</i> : Gymnastik i II, I, r., 3.m., 1.m.; tysk i 3.m., 2.m.a | 27 |
| Adjunkt <i>C. A. Nordby Petersen</i> : Tysk i IIs, Is, r., 4.m.b; historie i Im, 4.m.a, 3.m.; skrivning i 1.m.b | 25 |

| | |
|--|----|
| Adjunkt, fru <i>A. Ramer</i> : Gymnastik i III, 4.m., 2.m.; tysk i II m; håndarbejde i alle klasser ... | 29 |
| Adjunkt <i>R. Ramer</i> : Engelsk i 4.m.b, 3.m., 2.m.a, 2.m.b; dansk i 2.m.b, 1.m.b; tysk i I m; skriv- ning i 1.m.a | 26 |
| Lektor <i>P. Schjærff</i> : Dansk i I m; historie i III s, 1.m.b; tysk i III s, 2.m.b; religion i 3.m. | 22 |
| Adjunkt <i>E. Simonsen</i> : Engelsk i III s, I m; latin i III s, II s, I s, 4.m.b; oldtidskundskab i III, II, I | 28 |

Skolens inspektør er lektor *Jørgensen*.
 Skolens regnskabsfører er adjunkt *Simonsen*.
 Økonomiinspektør er lektor *Nielsen*.
 Inspektrice for pigerne er adjunkt, fru *Ramer*.
 Ganginspektør er adjunkt *Frederiksen*.
 Pladsinspektør er lektor *Damgaard*.
 Bibliotekar er lektor *Schjærff*.

IV. Eleverne.

III. gymnasieklasse.

Nysproglig afdeling.

1. *Andersen, Just, f. 7.3.28 (billedhuggerinde, Glostrup).
2. Bostrup, Inga, f. 14.4.32 (fuldmægtig, Rungsted).
3. Bro-Jørgensen, Ingelise, f. 19.11.31 (bestyrer, Kokkedal).
4. *Christensen, Aage Ingemann, f. 30.8.29. (husejerske, Barslev).
5. *Dam, Thorolf, f. 28.8.28 (redaktør, Trangisvaag).
6. Hansen, Inge, f. 25.9.30 (overass., Vedbæk).

7. Hansen, Margit, f. 5.4.29 (malermester, Hørsholm).
8. *Heyn, Hans Jørgen, f. 27.10.29 (vognmand, Hadsund).
9. *Jensen, Ole, f. 21.5.30 (snedkermester, Kalundborg).
10. Kallan, Klara, f. 9.10.29 (manufakturhdl., Hørsholm).
11. *Nederland, Ole, f. 3.6.30 (førstelærer, Tømmerup).
12. Rasmussen, Grethe Riber, f. 21.10.29 (gartner, Vedbæk).
13. Rasmussen, Kirsten, f. 15.2.31 (gårdejer, Kokkedal).

Matematisk afdeling.

1. *Berntsen, Søren, f. 3.11.28 (malermester, Voerladegård).
2. *Christensen, Bent, f. 22.8.30 (snedkermester, Jerslev).
3. *Dyrholm, Bent, f. 27.4.30 (lærer, Hadsund).
4. Fontenay, Jean le Sage de, f. 12.6.29 (gesandt, Ankara).
5. Glahn, Bente, f. 12.11.30 (revisor, Vedbæk).
6. Gregersen, Hanne, f. 15.3.32 (afd. luftfartsdir., Rungsted).
7. Hansen, Jørgen, f. 18.11.29 (smed, Humlebæk).
8. Hansen, Niels Helmer, f. 8.2.31 (afd. gårdejer, Vejenbrød).
9. *Jensen, Erling, f. 12.1.29 (smed, Fakse Ladeplads).
10. *Jensen, Jens, f. 2.7.29 (gårdejer, Roost).
11. *Jensen, Søren, f. 8.4.30 (gårdejer, klippinge).
12. *Jepsen, Hans Peter, f. 30.3.30 (lærer, Ørderup).
13. *Jylling, Tage, f. 13.9.29 (værkfører, Brabrand).
14. *Lange, Henning, f. 4.9.30 (organist, frue, Præstø).
15. Larsen, Finn, f. 26.6.29 (direktør, Rungsted).
16. Larsen, Steffen, f. 6.2.31 (overlærer, Humlebæk).
17. *Larsen, Verner, f. 12.11.28 (vognmand, Års).
18. *Mølgaard, Per, f. 22.7.29 (lærer, Tolstrup).
19. *Norderø, Erik, f. 17.2.30 (sognepræst, Jungshoved).
20. *Pedersen, Bent, f. 20.9.30 (bogholder, Tisted).
21. Pedersen, Simon Boel, f. 16.1.31 (afdelingsingeniør, Vedbæk).
22. Petersen, Palle, f. 26.3.31 (musiker, Hørsholm).
23. *Smedegård, Bent, f. 26.6.30 (maskinarb., Stege).
24. *Winther, Ole, f. 9.3.29 (kroejer, Fensmark).

II. gymnasieklasse.

Nysproglig afdeling.

1. Brun, Erik, f. 8.10.29 (kontorchef i udenrigsm., Kbh.).
2. Calov, Inger Lise, f. 14.2.32 (civilingeniør, Rungsted).

3. Christensen, Kirsten Broen, f. 17.6.32 (civilingeniør, Rungsted).
4. *Hansen, Axel, f. 7.5.32 (radioforhandler, Lindelse).
5. Hansen, Niels Jørgen, f. 20.9.30 (landpost, Usserød).
6. *Hansen, Tyge Holten, f. 14.6.30 (førstelærer, Bjergsted).
7. Himmelstrup, Theis, f. 17.5.32 (dr. phil. et jur., Rungsted).
8. *Nielsen, Johannes Sigersen, f. 1.2.31 (overlærer, Års).
9. Oldenburg, Ulf, f. 11.6.31 (skovrider, Espergærde).
10. Poulsen, Grethe, f. 5.10.31 (trafikass., Rungsted).
11. Schjærff, Gudrun, f. 20.7.31 (lektor, Hørsholm).
12. *Simonsen, Thomas, f. 7.9.32 (dyrlæge, Jerslev).
13. *Skov, Ottar, f. 11.7.30 (gårdejer, Keldbylille).
14. *Tranæs, Flemming, f. 15.4.31 (sognepræst, Haldum).

Matematisk afdeling.

1. *Bavngaard, Berthel, f. 25.2.31 (skovrider, Gatten).
2. Beck, Torben, f. 16.6.31 (købmand, Hørsholm).
3. *Bigom, Per, f. 18.12.30 (fotograf, frue, København).
4. *Birk, Enevold, f. 21.7.31 (gårdejer, Toftlund).
5. *Elleby, Bent, f. 13.7.32 (arb.md., Store Hedinge).
6. *Hansen, Flemming, f. 11.3.31 (overassistent, Præstø).
7. *Holm, Uffe, f. 18.3.31 (kommunelærer, Nykøbing S.).
8. *Kristensen, Iver, f. 9.5.31 (vejmand, Give).
9. Langer, Ulf, f. 6.4.32 (lektor, Rungsted).
10. *Lund, Søren, f. 16.1.31 (parcellist, Lundby).
11. Marhauer, Hans, f. 31.1.32 (direktør, Rungsted).
12. *Munck, Jørgen, f. 24.11.31 (læge, Lemvig).
13. *Nielsen, Bent, f. 22.7.31 (gårdejer, Borre).
14. *Nielsen, Finn Tranberg, f. 12.4.31 (lods, Hals).
15. Nielsen, Niels Chr., f. 21.12.30 (afdelingsbestyrer, Hørsholm).
16. *Ottosen, Erik Jørgen, f. 20.7.31 (overlærer, Toftlund).
17. *Pedersen, Axel, f. 30.8.30 (snedkerm., Kerteminde).
18. Pedersen, Svend Hornsbjerg, f. 23.9.31 (stationsforst., Espergærde).
19. Rasmussen, Ole, f. 6.6.31 (civiling., Rungsted).
20. *Rosengreen, Arne, f. 26.7.30 (frue, København).
21. *Staunskjær, Jørgen, f. 19.2.31 (landbrugskonsulent, Kolind).
22. *Sørensen, Ib Majgaard, f. 16.2.31 (tjener, Hadsund).

23. *Sørensen, Jens Schmidt, f. 4.12.29 (vognmd., Visborg).
 24. *Underbjerg, Poul, f. 10.6.31 (lærer, Tyborøn).

I. gymnasieklasse.

Nysproglig afdeling.

1. Ege, Hans, f. 6.6.30 (stationsforstander, Hvidbjerg).
2. *Erck, Per, f. 21.10.31 (sognepræst, Årby).
3. Faber, Ettie, f. 2.6.33 (arkivar, Kokkedal).
4. *Fisker, Orla, f. 12.7.30 (boelsmand Hørdum).
5. Hansen, Inga, f. 9.11.32 (rutebilejer, Humlebæk).
6. *Jensen, Leo, f. 16.9.32 (lærer, Bøvling).
7. Kemp, Susanne, f. 18.3.33 (Overretssagfører, Rungsted).
8. *Kiilerich, Vagn, f. 13.9.28 (gårdejer, Aulum).
9. Knudsen, Lise, f. 8.12.32 (tandlæge, Skodsborg).
10. Larsen, Birgit, f. 30.12.31 (bademester, Vedbæk).
11. Møller, Ruth, f. 30.11.31 (kørelærer, Rungsted).
12. Parkes, Bodil, f. 1.4.32 (kaptajn, Rungsted).
13. *Pedersen, Morten, f. 2.12.32 (lærer, Farstrup).
14. *Rasmussen, Hans, f. 14.9.31 (enkefrue, Glamsbjerg).
15. Rubow, Ulrik, f. 4.2.33 (frue, Vedbæk).
16. Røgind, Else, f. 14.7.32 (overassistent, Skodsborg).

Matematisk afdeling.

1. Bostrup, Ole, f. 14.3.34 (broder til nr. 2 i III s).
2. *Carlsen, Carl, f. 30.9.32 (afd. overlærer, Rødby).
3. Christensen, Torry, f. 23.7.32 (bryggeriejer, Usserød).
4. *Christoffersen, Henrik, f. 5.1.31 (gårdejer, Sdr. Hygum).
5. *Dan-Weibel, Jørgen, f. 5.2.33 (frue, København).
6. Heidensleben, Hans Christian, f. 25.12.32 (Direktør, Rungsted).
7. *Jensen, Olaf Myhre, f. 17.7.31 (lærer, Villersø).
8. *Lange, Thorkild, f. 10.8.32 (broder til nr. 14 i III m).
9. *Larsen, Bent, f. 26.5.32 (beslagsmed, Tryggelev).
10. Nicolaisen, Morten, f. 4.7.32 (tandlæge, Rungsted).
11. Nielsen, Hanne, f. 10.1.33 (landsretssagf., Springforbi).
12. *Nordentoft, Anders, f. 26.1.32 (frue, Assens).
13. *Olesen, Hans Erik, f. 29.12.32 (landbrugslærer, Tune).
14. Pedersen, Aksel, f. 5.5.32 (viktualiehdl., Hørsholm).
15. *Petersen, Toni, f. 24.11.31 (afd. købmand, Kædeby).
16. *Schmidt, Egon, f. 9.7.32 (kriminaloverbetjent, Assens).

17. *Skou, Jørgen, f. 21.10.32 (viceskoleinspektør, Lemvig).
18. *Thorup, Harald, f. 17.9.30 (forpagter, Dalstrup).
19. *Thrane, Erik, f. 1.4.32 (gårdejer, Bindslev).
20. *Ziirsén, Knud Erik, f. 29.11.31 (fotograf, Gørlev).

Realklassen.

1. Adser, Elin, f. 26.10.32 (fisker, Vedbæk).
2. Boucheny, Michel, f. 20.8.31 (kamrer, Malmø).
3. Daniel, Ludvig, f. 4.7.32 (arbejdsmand, Dageløkke).
4. Godvin, Svønn, f. 5.6.33 (sekretær, cand. polit., Rungsted).
5. Grenness, Ole, f. 7.12.32 (overingeniør, Snekkersten).
6. Jensen, Per Højholdt, f. 15.11.32 (læge, Humlebæk).
7. Kirkebjerg, Mogens, f. 8.3.33 (læge, Usserød).
8. Larsen, Ole, f. 25.12.32 (broder til nr. 15 i III m).
9. Petersen, Gyrithe, f. 17.12.32 (frue, Hørsholm).
10. Poulsen, Jørgen, f. 18.3.32 (Inspektør, Kokkedal).
11. Thordal, Per, f. 5.1.34 (bestyrer, Rungsted).
12. Weel, Lis, f. 16.10.31 (frue, Rungsted).

4. mellemskoleklasse.

a.

1. Andersen, Kirsten, f. 7.4.34 (fhv. kolonibestyrer, Rungsted).
2. Christiansen, Jan, f. 12.4.34 (afdelingschef, Rungsted).
3. Deleuran, Grethe, f. 21.11.33 (oberstløjtnant, Rungsted).
4. From, Karsten, f. 23.1.33 (bankbestyrer, cand. jur., Rungsted).
5. Heegaard, Ole, f. 28.4.34 (tandlæge, København).
6. Jochimsen, Kirsten, f. 15.3.34 (civiling., Rungsted).
7. Kemp, Birgitte, f. 4.7.34 (søster til nr. 7 i Is).
8. Larsen, Ebbe Muhle, f. 27.2.33 (forstkandidat, direktør, Belgien).
9. Larsen, Kaja, f. 6.5.34 (civilingeniør, Hørsholm).
10. Marboe, Hanne, f. 30.8.33 (grosserer, Smidstrup).
11. Mohr, Børge, f. 11.5.34 (statsaut. revisor, Rungsted).
12. Nicolaisen, Inger Lise, f. 6.8.34 (søster til nr. 10 i I m).
13. Nielsen, Marie-Louise, f. 3.5.34 (søster til nr. 15 i II m).
14. Norstrand, Irene Elis, f. 28.8.34 (direktør, Rungsted).
15. Rasmussen, Karen, f. 26.12.32 (chauffør, Humlebæk).
16. Recke, Grethe v. d., f. 13.4.33 (direktør, Nivå).

17. Træden, Anders, f. 18.11.33 (bankfuldm., Rungsted).
18. Weeke, Dorrit, f. 17.9.34 (grosserer, Nærum).
19. Weel, Bet, f. 16.10.31 (søster til nr. 12 i R.).
20. Østergaard, Sven, f. 14.8.33 (fuldmægtig, Rungsted).

b.

1. Almdal, Jørn, f. 12.9.34 (bankbogholder, Rungsted).
2. Bagge, Anne Merete, f. 18.8.32 (fisker, Rungsted).
3. Bayer, Lise, f. 3.8.33 (inspektør, Rungsted).
4. Brøndum, Mette, f. 18.10.33 (fhv. ekspeditionssekretær, Rungsted).
5. Gram, Carl Chr., f. 7.8.33 (agl. skovrider, Hørsholm).
6. Jensen, Inger Ries, f. 23.2.33 (gartner, Hørsholm).
7. Kløse, Karen, f. 23.8.33 (handelsgartner, Usserød).
8. Leepin, Susanna, f. 8.4.34 (kunstmaler, Kokkedal).
9. Molander, Anders, f. 19.5.34 (vicekonsul, Vedbæk).
10. Nielsen, Ingelise, f. 4.9.32 (gårdejer, Toelt).
11. Pedersen, Merete, f. 21.11.33 (købmand, Skodsborg).
12. Petersen, Henrik Sejer, f. 7.10.32 (bogh., Helsingør).
13. Poulsen, Grete, f. 10.12.32 (overassistent, Vedbæk).
14. Rasmussen, Kirsten, f. 28.2.34 (husejer, Auderød).
15. Sørensen, Søren Poll, f. 1.3.34 (havearkitekt, lektor, Kokkedal).
16. Toksvig, Peter, f. 23.1.34 (direktør, Rungsted).
17. Vandel, Chr. Scheel, f. 26.9.32 (ass. v. KTAS, Nærum).
18. Zwiller, Birgit, f. 4.11.32 (massøse, Rungsted)

3. mellemskoleklasse.

1. Albeck, Elise, f. 7.2.35 (kontorchef i finansministeriet, Rungsted).
2. Bach, Hans, f. 9.12.35 (bankbogholder, Rungsted).
3. ben Brahim ben Hannine, Scheriff, f. 13.3.33 (fru Lange-Müller, Rungsted).
4. Christensen, Lise Broen, f. 9.11.35 (søster til nr. 3 i II s).
5. Christiansen, Lisbet, f. 16.7.34 (gårdejer, Humlebæk).
6. Ejlersen, Merete, f. 29.11.34 (gartner, Humlebæk).
7. Ejlerskov, Gunni, f. 18.12.35 (frue, Rungsted).
8. Federspiel, Thomas, f. 25.10.35 (fhv. minister, landsrettsagfører, Hørsholm).
9. Greisen, Bent, f. 25.4.34 (afdelingschef, Humlebæk).

10. Grenness, Morten, f. 11.11.34 (broder til nr. 5 i R.).
11. Hoff-Hansen, Eric, f. 23.12.33 (fabrikant, København).
12. Holmslykke-Hansen, Bente, f. 5.7.34 (kommunelærer, Humlebæk).
13. Jensen, Anne Marie, f. 9.3.35 (fru dr. phil. Lauge Koch, Rungsted).
14. Jensen, Ingelise Roland, f. 29.5.35 (gasværksbestyrer, Hørsholm).
15. Jensen, Maj-Lis, f. 22.3.35 (karetmager, Humlebæk).
16. Jespersen, Regin, f. 18.10.34 (snedkerm., Humlebæk).
17. Jørgensen, Unna, f. 13.3.36 (lektor, Rungsted).
18. Klose, Kirsten, f. 19.4.35 (søster til nr. 7 i 4. m. b.).
19. Larsen, Gunnar, f. 8.1.35 (broder til nr. 10 i I s).
20. Lüttichau, Knud, f. 2.5.34 (oberstløjtnant, Rungsted).
21. Olsen, Preben, f. 3.6.34 (ejendomsrådgiver, Humlebæk).
22. Raffel, Inge, f. 9.9.33 (prokurist, Hørsholm).
23. Rasmussen, Birgit, f. 16.11.35 (murermester, Vallerød).
24. Simonsen, Lilli, f. 12.7.34 (skovfoged, Humlebæk).
25. Steen, Poul, f. 11.1.34 (direktør, Hørsholm).
26. Østergaard, Steen, f. 24.9.35 (broder til nr. 20 i 4. m. a.).

2. mellemskoleklasse.

a.

1. Axt, Bent, f. 8.5.34 (grosserer, Rungsted).
2. Buchhave, Erik, f. 7.3.36 (stationsforst., Humlebæk).
3. Deleuran, Karen, f. 18.4.36 (søster til nr. 3 i 4. m. a.).
4. Engstrøm, Alice, f. 21.1.35 (arbejdsmand, Nivå).
5. Evold, Bent, f. 21.12.36 (bankfuldmægtig, Rungsted).
6. Fluhr, Sonia, f. 1.11.36 (fru Neve, Klampenborg).
7. From, Niels Ebbe, f. 31.3.36 (broder til nr. 4 i 4. m. a.).
8. Godvin, Inger Margrethe, f. 4.4.36 (søster til nr. 4 i R.).
9. Hansen, Palle, f. 22.2.36 (kontorassistent, Usserød).
10. Jensen, Mette Lacoppidan, f. 6.4.35 (fuldm., Vallerød).
11. Kemp, Marianne, f. 2.4.36 (søster til nr. 7 i I s).
12. Olsen, Erik, f. 20.6.35 (hønseriejer, Auderød).
13. Pedersen, Birgit, f. 13.4.35 (bestyrer, Vedbæk).
14. Pedersen, Svend, f. 18.4.35 (arbejdsmd., Humlebæk).
15. Raffel, Jan, f. 5.11.35 (broder til nr. 22 i 3. m.).
16. Svane, Elsebeth, f. 10.4.35 (landsfoged, Rungsted).
17. Sørensen, Sonja Poll, f. 7.5.35 (søster til nr. 15 i 4. m. b.).
18. Teist, Vibeke, f. 28.12.35 (højesteretssagf., Kokkedal).

b.

1. ben Brahim ben Hannine, Salah, f. 2.9.34 (broder til nr. 3 i 3. m.).
2. Falch, Edvard, f. 9.7.35 (grosserer, Vedbæk).
3. Hejlsted, Lis, f. 30.9.35 (bankbestyrer, Rungsted).
4. Hoff-Hansen, Jan, f. 5.4.35 (broder til nr. 11 i 3. m.).
5. Jespersen, Per, f. 21.10.34 (forfatter Nørup, Kokkedal).
6. Larsen, Finn, f. 13.3.35 (skomagemester, Humlebæk).
7. Lichtenberg, Otto, f. 18.11.35 (civiling., Rungsted).
8. Nedergaard, Birgit, f. 6.4.36 (ekspeditionssekretær, Rungsted).
9. Nielsen, Lis, f. 2.9.35 (gårdejer, Vejenbrød).
10. Nissen, Inger, f. 20.1.35 (tandlæge, Klampenborg).
11. Olsen, Ole, f. 3.3.36 (frue, Humlebæk).
12. Palsby, Ole, f. 1.4.35 (veksellerer, Rungsted).
13. Rasmussen, Ida, f. 20.8.35 (professor, Rungsted).
14. Resman, Birgit, f. 4.8.36 (skibsmægler, Vedbæk).
15. Steen, Peter, f. 22.1.36 (broder til nr. 25 i 3. m.).
16. Svendsen, Per, f. 1.5.35 (forretningsfører, Rungsted).
17. Thale, Margrethe, f. 22.9.35 (civilingeniør, Rungsted).
18. Wibrand, Elsa, f. 16.5.36 (civilingeniør, Rungsted).

1. mellemskoleklasse.*a.*

1. Andreassen, Birthe, f. 12.11.35 (chauffør, Nivå).
2. Axt, Vibeke, f. 10.12.36 (grosserer, Rungsted).
3. Borgsten, Per, f. 26.9.36 (grosserer, Hørsholm).
4. Brøndum, Jørgen, f. 15.5.35 (broder til nr. 4 i 4. m. b.).
5. Damgaard, Hanne, f. 29.5.36 (lektor, Hørsholm).
6. Hansen, Jørgen, f. 5.9.35 (barbermester, Humlebæk).
7. Hansen, Kaj Løwe, f. 10.6.36 (gartner, Kokkedal).
8. Hansen, Lillian, f. 6.6.36 (arbejdsmand, Humlebæk).
9. Jensen, Ole, f. 28.9.36 (kioskejer Hvass Petersen, Humlebæk).
10. Koch, Lise, f. 18.1.37 (handelsgartner, Kokkedal).
11. Krarup, Niels, f. 6.11.36 (direktør, Vedbæk).
12. Larsen, Birgit, f. 3.10.37 (søster til nr. 9 i 4. m. a.).
13. Lehnsby, Peter Bülow, f. 27.3.37 (grosserer, Skodsborg).
14. Lüttichau, Carl, f. 19.8.35 (broder til nr. 20 i 3. m.).
15. Nielsen, Finn, f. 28.2.37 (tømrermester, Hørsholm).
16. Porsdal, Hanne, f. 11.4.37 (sognepræst, Humlebæk).

17. Rubow, Johan, f. 27.3.36 (broder til nr. 15 i I g. s.).
18. Skovmand, Sven, f. 29.9.36 (dr. phil., Humlebæk).
19. Storm, Mogens, f. 5.6.36 (grosserer, Klampenborg).
20. Thrane, Vibeke, f. 2.11.35 (forpagter, Hørsholm).
21. Ussing, Jesper, f. 1.10.36 (kontorchef, Vedbæk).
22. Weimar, Ebbe, f. 16.5.37 (sølvsmed, Rungsted).
23. Wessel-Pedersen, Ib, f. 4.6.36 (kontorass. i DFDS, Vedbæk).

b.

1. Andersen, Troels Brøgger, f. 18.5.37 (boghandler, Hørsholm).
2. Bach, Jytte, f. 15.8.37 (fuldmægtig, Hørsholm).
3. Christensen, Bonnie, f. 6.5.36 (søster til nr. 3 i I g. m).
4. Cortsen, Inge, f. 14.10.35 (sekretær, Rungsted).
5. Grisé, Inga, f. 25.4.36 (købmand, Nivå).
6. Hansen, Leif, f. 1.8.36 (direktør, Espergærde).
7. Henningsen, Jørgen, f. 7.8.36 (grosserer, Skodsborg).
8. Hintze, Bente, f. 16.6.36 (fabrikant, Hørsholm).
9. Iversen, John, f. 21.1.38 (direktør, Vedbæk).
10. Jørgensen, Henrik, f. 29.7.37 (arkivar, Humlebæk).
11. Larsen, Jytte, f. 12.11.36 (grosserer, Rungsted).
12. Lohmann, Erik, f. 31.7.36 (fabrikant, Vedbæk).
13. Nielsen, Carl Henrik, f. 25.10.36 (broder til nr. 11 i I g. m).
14. Olsen, Ejvind Næsborg, f. 20.12.35 (hovmester, Espergærde).
15. Olsen, Ole, f. 24.10.36 (redaktør, Vedbæk).
16. Pind, Knud, f. 23.2.36 (malerinde, Nivå).
17. Rosenkilde-Nielsen, John, f. 9.1.37 (kommunelærer, Humlebæk).
18. Rosenørn, Regitze, f. 2.2.37 (fuldmægtig, Hørsholm).
19. Smitt, Birte Wagner, f. 1.8.37 (arkitekt, Rungsted).
20. Thale, Torben, f. 15.3.37 (broder til nr. 17 i 2. m. b.).
21. Ussing, Lone, f. 22.4.35 (søster till nr. 21 i 1. m. a.).

V. Eksamenspenssa 1949.

Til studentereksamen opgives:

DANSK (ns). Helge (÷ Yrsa), En landsbydegns dagbog, Den gamle præst, Falkenstjerne (I, 6. udg., II og III, 5. udg.) Poesi I, 24—26, 90—92, 113—15, 153—55, 168—72, 215—16, 218—20, 230—31, 251—53, 276—78, 372—75; II, 14—15, 59—63, 132—34, 154—57, 174—78, 199—203; III, 40—41, 131—34, 210—13, 308—11, 327—28. Prosa, I, 40—46; II, 223—30 III, 11—15, 19—22, 90—93, 193—98. Johs. V. Jensen: Lille Ahasverus. Litteraturhistorie efter Norrild.

(m). Hovedværker og litteraturhistorie som ns. Falkenstjerne, Poesi, I, 24—26, 90—92, 113—15, 155—56, 168—72, 214—15, 218—20, 230—31, 251—53, 276—78, 372—75; II, 14—15, 59—63, 132—34, 154—57, 174—78, 199—203; III, 40—41, 131—34, 210—13, 308—11, 327—28. Prosa, I, 40—46; II, 223—30; III, 11—15, 19—22, 90—93, 193—98, 233—41.

ENGELSK. Julius Cæsar, act II. English Poems 47—58, 74—76, 115—25. Dickens Reader 95—114. Contemp.-Reader 8—15, 69—80, 179²⁵—87. Engl. Essays II, 36—48.

TYSK. Jungfrau von Orleans III og V. 9—14. 100 deutsche Gedichte, s. 9—29^ø, 33—39, 41—44, 57—60, 66—70, 89—90, 96—98, 111—12. Harzreise, s. 31³¹—37¹⁶, 45¹⁵—48¹⁴. Kultur- u. Charakterbilder 5. Ausg., stk. 2 (s. 17—21 n), 5 (2. afsnit), 8.

LATIN. Hæg: Cæsar, s. 54 (kap. 13)—72 (kap. 51), 88—89, 97—99 (brev 12), 104—07 (brev 21), 131—37; Cicero, s. 63—74, 86—92 (kap. 29).

OLDTIDSKUNDSKAB. Iliaden I, XXII, 100—515. Euripides: Medeia. Herodots 1. bog, Kong Kroisos, s. 13—19 (kap. 34), s. 25 (kap. 46)—52. Apologien. Kragelund: Græske kunstværker: Kretisk-mykensk tid, Delfi og Olympia, Akropolis, teatret, templer og stilarter, geometrisk stil, Apollon fra Tenea, vognstyrer, atlasmetopen, spydbærer, Praxiteles' Her-

mes, Lysippos' skraberens, alexanderslaget, alteret i Pergamon. Nielsens litteraturhistorie: Homeriske digte, teatret, historieskrivningen, filosofien.

HISTORIE. Munchs verdenshistorie 476—1500, 1789—1815, 1871—1914. Ilsøe: Danmark til 1241, Norden 1848—1920. Kretzschmers samfundslære, kap. I, VI, VIII.

(ns). Gregor af Tours. Anna Komnena. Ilsøes billedhæfte nr. 19, 21, 33, 52—53, 284. Luckenbach: Alexanderslaget, Leonardos nadverbillede, Rafaels sext. madonna. Munch III, 231 (Ludvig XIV). Munch IV, 4 (Boldhuseden), Ilsøe 194 (Dansk gård — Sachsergård).

(m). Fussing og Knudsen: Bonden og landbruget, s. 10—46. Munch II, s. 118. Ilsøes billedhæfte nr. 23—26, 33, 39, 49—51, 52—53, 76—77, 80—81, 96—97. 3 billeder + grundplan af Hammershus.

NATURHISTORIE. Krogh: Fysiologi, s. 1—95, 111—14, 119—26. Schiønning og Jessen: Biologi, s. 1—69, 76—114.

FYSIK. Sundorphs varmelære 14—27, 29—32, 49—52. Lyslære 22—47, 50—59, 63—72. Mekanisk fysik, 6—18, 24—27, 44—51, 63—72. Elektricitet, 1—53, 87—93, 161—83. Barmwater: Astronomi, 9—18, 21—37, 51—72, 100—01.

Øvelser: 1) Jerns og aluminiums varmfylde. 2) Isens smeltevarme. 3) Fast stofs udvidelseskoefficient. 4) Vædskers do. 5) Vædskers varmeledningsevne. 6) Hulspejlets brændvidde. 7) Brydningforhold for vand og glas. 8) Spektrometer. 9) Tangensbussolen. 10) Faradays elektr. love. 11) Elektronrørets karakteristik. 12) Wheatstones bro. 13) Rotationsenergi. 14) Best. af tyngdeaccel. 15) Den elektr. kanon.

KEMI. Jul. Petersen, 10. opl., s. 37—71, 85—109, 158—86.

MATEMATIK. Jul. Petersens system. Kgl. anordning af 9/3 1935 § 12 B punkterne: 4, 8 ($y = X^n$ udelades, og $y = \ln x$ tilføjes), 9, 10, 11, 12, 14, 16, 17, 31, 34, 36, 37, 38.

Til afsluttende prøve i II g. opgives:

GEOGRAFI M. NATURLÆRE (ns). Kamppp: Geogr. grundbog, s. 1—56, 63—95, 108—ud. Christensen og Petersen: Fysik og kemi (2. udg.) undtagen org. kemi.

MATEMATIK (ns). Pihl og Pihl, § 9—28 (incl.), § 48—ud.

GEOGRAFI (m.). Schiønning og Jessen: Geologi. Andersen og Vahl: Klima og plantebælter. Andersen og Vahl: Erhvervsgeografi (÷ kap. VIII, afsnit 2, 3, 4, 6, 8, 9, 10).

Til realeksamen opgives:

DANSK. Hakon Jarl. Hansen og Heltoft V, s. 9—16, 20—26, 34—46, 75—77, 78—79, 88—92, 100—06, 118—42, 169—71, 173—79, 180—84, 212—22.

ENGELSK. Friis-Hansen og Nielsen: Eng. f. realklassen, s. 10—50, 62—92.

TYSK. Kaper og Nielsen: Deutsch f. d. reif. Jugend, s. 7—11, 12—15, 42, 53—70, 72—77, 78—82, 90¹⁰—99¹⁷, 104—12, 145—46, 162—67.

FRANSK. Blinkenberg og Svanholt, s. 54—67, 74—82, 83—91, 96—105.

REGNING OG MATEMATIK. Andersen og Damgaard Sørensen: Regn. og aritm. f. realklassen.

FYSIK. Eriksen: Varmelære. Eriksen og Pedersen: Astronomi.

HISTORIE. Clausen og Gabrielsen: Danmarks-historie (1. udg.), s. 38—43, 46—63, 64—89, 92—112, 116—25. Kretzschmers samfundslære (12. udg.), s. 1—24, 28—31, 34—48.

GEOGRAFI: Hellner og Humlum: Erhvervsgeografi (4. udg.).

NATURHISTORIE. Jørgensen og Andersen: Biologi.

GEOMETRI. Juul og Rønnau: Geometri f. realklassen.

Til mellemskoleeksamen opgives:

DANSK. Genboerne. Edbrødre (\div kap. X) (a.) Hansen og Heltoft IV, s. 15—19, 85—86, 100—16, 230—31, 236—43, 254—63, 283—313, (b.) Hansen og Heltoft IV, s. 13—19, 23—26, 100—128, 134 (\div Unge genbyrds)—138, 236—43, 294—313.

SVENSK. Houken og Sørensen (a.), s. 37—38, 41—42, 43—48, 74—85, 92—94 (b.), s. 16 (\div Kroppskult)—24, 27—37, 86—90.

ENGELSK. Friis-Hansen og Nielsen IV (a.), nr. 3, 4, 6, 7, 8, 10, 11, 15, 17, 18, 19, 21, 26.31. (b) nr. 4, 7, 10, 14, 15, 19, 20, 26, 28, 29, 30, 31.

TYSK. Wiggers Smith III. a.) nr. 2, 4, 6, 7, 9, 11, 14, 15, 17, 18, 19, 20, 23, 25, 27, 29, 31, 32, 33. (b.) nr. 2, 4—9, 11, 13—19, 25, 29, 32, 33, 39, 41.

HISTORIE. Madsen IV, 2. udg., s. 1—65, 85—107.

GEOGRAFI. Christensen II (a.), s. 116—ud. (b.) Sydamerika, Danmark, Island, Norge, Sverrig, Finland.

NATURHISTORIE. Balslev og Simonsen IV. Stockmarr og Bøving-Petersen II, s. 45—49, 63—ud.

FYSIK: Eriksen II, 1. udg., s. 32—52, 55—90.

KEMI. (a.) Petersson og Ring, s. 36—42, 45—50.

MATEMATIK. Andersen og Damg. Sørensen IV. S. Frederiksen: Geometri, (a.) 1. udg., s. 75—108, 110—12. (b.) 2. udg., s. 89—ud.

LATIN. Hastrup og Holt, 2. udg., s. 21—38.

VI. Kostskolen.

Kostlevernes antal er 65. Heraf bor 24 — hvoriblandt som regel alle af III. g — på gymnasiebygning-

gen, resten på hovedbygningen. Den almindelige skoledag er inddelt således:

- kl. 7,00 vækkes der
- » 7,30—7,40 morgenmad
- » 7,50—8,15 morgenlæsetid (frivillig)
- » 8,15—8,30 fritid
- » 8,30—8,35 morgensang
- » 8,37—10,25 de 2 første skoletimer
- » 10,25—10,50 frokost
- » 10,50—14,30 de 4 sidste skoletimer
- » 14,45—15,05 middag
- » 15,05—17,00 fritid
- » 17,00—18,50 1. læsetid
- » 19,00—19,15 aftensmad
- » 19,30—20,30 2. læsetid
- » 20,30—21,45 fritid
- » 21,45—22,00 sengetid
- » 22,00 (om lørdagen 22,30) slukkes alle lys på hovedbygningen
- » 22,30 slukkes alle lys på gymnasiebygningen.

Lektielæsningen foregår dels i klasseværelserne, dels på elevernes egne værelser. Ro og orden såvel i arbejdstiden som i fritiden overvåges af de på kostskolen boende lærere, for tiden: lektor H. Chr. Nielsen, adjunkterne Sigurd Christensen, H. B. Graversen, G. Gyving og R. Ramer. Alle måltider indtages i skolens spisesal i fællesskab med kostskolelærerne og husmoderen.

Skolens læge er dr. T. P r i p, Rungsted, der tilser kosteleverne, når de bliver syge, og iøvrigt har en ugentlig konsultation i lægeværelset på kostskolen. Husmoder er frk. M. M y h r e, som tillige passer de kostelever, der måtte blive indlagt på skolens sygeafdeling.

Uden vederlag undervises alle kosteleverne i musik (violin, piano) i et antal af ca. 10. I vinterhalvåret har kosteleverne adgang til danseundervisning på skolen mod en betaling af 20 kr. for sæsonen. Undervisningen ledes af eks. danseinstruktrice, frøken Eva Brühl.

De ovenfor nævnte kostskolelærere er hver især **præceptor** for et vist antal kostelever, der er tildelt ham efter rektors bestemmelse. Præceptoren fører regnskabet for de kostelever, han har under sig, modtager penge fra hjemmet til dækning af de nødvendige udgifter, udsteder rekvisitionssedler til de handlende på skolerekvisitter og andre fornødenheder, udbetaler ugepenge og rejsepenge og hjemsender regnskabet 4 gange årligt. Han er i det hele taget kostelevens nærmeste foresatte og brevveksler med hjemmet om hans forhold, hvis det gøres for nødvendigt.

Da det af mange grunde er meget uheldigt, at kosteleverne er i besiddelse af lomme penge, om hvis tilstedeværelse kostskolelærerne intet ved, må skolen forlange **strengt overholdt**, at *hverken forældre eller andre tilsender kosteleverne pengebeløb, større eller mindre, uden om præceptor*, hos hvem beløbet **skal** deponeres. Ønsker forældrene, at deres søn ved en eller anden lejlighed skal have et vist beløb udbetalt ud over ugepengene, må de sende beløbet til præceptoren og anmode ham om at udbetale det til den pågældende.

Alle kostelever skal efter hver længere ferie medbringe 75 kr. til løbende udgifter. Desuden medbringes følgende: En seng med madrasser, skråpude, hovedpude, tæpper eller dyne (ikke underdyne!), et mørkt sengetæppe, sengeforligger, servantestel med toiletspand, 3 par lagener, 3 pudebetræk, 6 håndklæder, 6 skjorter (hvoraf 1 hvid), 3 sæt nat-tøj, 4 sæt undertøj, 8 par strømper, 12 lommeter-

klæder, et par hjemmesko med hæle samt en pose til snavset tøj; endvidere: 2 servietter og 2 servietmapper. Alle de her nævnte sager såvel som alt henhørende til det personlige Udstyr (hvortil også hører en hat), skal ved ankomsten være tydeligt mærket med fuldt Navn, — hvor det er muligt: med påsyet navn. Skolens vaskeri besørger vederlagsfrit vask, strygning og eftersyn. Dersom den herskende varemangel vanskelig gør fuldstændig opfyldelse af ovennævnte krav med hensyn til linned og beklædning, må nærmere skriftlig forhandling med skolen finde sted.

Servante anskaffes efter nærmere aftale med skolen, som kan anbefale en særlig egnet type. Angående eventuel overtagelse af tidligere benyttede elev-servanter henvises til korrespondance med økonomi-inspektør, lektor Nielsen. Til gymnastik og sport skal anskaffes 1 par hvide lærredsbenklæder og en hvid gymnastiktrøje. Cykler må gerne medbringes, men skal holdes i brugelig stand. Skolen påtager sig intet ansvar for dem.

En del af de bøger, der skal bruges i gymnasiet, vil kunne købes antikvarisk (d: som brugte bøger) hos boghandlerne i Rungsted og Hørsholm.

VII. Optagelse af nye Elever.

1. Skolesøgende elever.

Anmeldelse af drenge og piger, der søger optagelse som skolesøgende elever i det kommende skoleår, sker ved skriftlig henvendelse til rektor inden 1. maj. Anmeldelsen må indeholde oplysning om, i hvilken klasse eleven søger optagelse, samt om forsørgerens navn og bopæl. Samtidig med anmeldelsen skal følgende papirer tilsendes rektor:

1. Dåbsattest.
2. Vaccinationsattest.
3. Vidnesbyrd om evner, flid og opførsel fra den skole, eleven sidst har besøgt (i lukket konvolut).
4. Lægattest for, at eleven »ikke lider af nogen smitsom sygdom eller andet legemligt onde, som kan virke skadeligt på de andre elever«.

Skolen tilråder indtrængende, at også vaccination mod difteri foretages.

Tidspunktet for optagelsesprøvens afholdelse vil senere blive meddelt de pågældende.

2. Kostskoleelever (alumni).

Plads på kostafdelingen kan i almindelighed kun opnås ved optagelse i I. g. og tildeles kun drenge. Ansøgning sendes til rektor **inden 1. juni**. Den skrives på et almindeligt folioark og stiles til undervisningsministeriet. Ansøgningen må indeholde nøjagtige oplysninger om: 1) hvilken afdeling af I. g. Eleven søger optagelse i (nysproglig el. matematisk), 2) hvilke tillægsprøver der endnu ikke er aflagt, og hvor de ønskes aflagt (såvidt muligt bør dette ske inden sommerferien og ved nærmeste gymnasieskole), 3) forsørgerens skatteindtægt og formueforhold (bekræftet af kommunekontoret) og 4) antal af uforsørgede børn under 18 år. Den underskrives af forsørgeren selv og forsynes med nøjagtig adresseangivelse. Med ansøgningen må følge de samme papirer, som kræves af skolesøgende elever under punkt 1—3 (se ovenfor) samt 4) **helbredsattest**, hvortil blanket udleveres ved henvendelse til rektor, og 5) **eksamensbevis** (i original), hvis eleven har bestået mellem-, real- eller præliminæreksamen.

NB. Meddelelse om optagelse kan ikke forventes før ca. medio juli.

3. Tillægsprøver ved optagelse i gymnasiet.

Elever, der har bestået almindelig forberedelseseksamen («præliminæreksamen»), må for at kunne optages i I. g. ns. eller I. g. mn. underkaste sig en tillægsprøve i svensk og kemi. Endvidere må alle elever, der søger optagelse i den *nysproglige* afdeling af I. g., underkaste sig en tillægsprøve i latin, for så vidt de ikke allerede har bestået en Prøve i dette fag. Til at bestå en tillægsprøve kræves mindst karakteren g. Alle tillægsprøver skal være aflagt inden sommerferien.

4. Fordringerne ved optagelsesprøven til

1. mellemskoleklasse.

1. Dansk, mundtlig. Der kræves af eleven sikker, flydende og forstandig oplæsning af et stykke læst prosa; desuden skal han (hun) prøves i oplæsning af et stykke ulæst fortællende prosa, som efter indhold og sprogform må antages at ligge indenfor hans alderstrins sædvanlige fatteevne, og vise nogenlunde sikkerhed deri. Efter oplæsningen må han, vejledet af eksaminators spørgsmål, kunne genfortælle, hvad han har læst, og vise, at han forstår det. Han må kunne udenad nogle enkelte, væsentlig fortællende digte og være i stand til at gøre rede for deres indhold samt i det hele vise, at han har forstået dem. Ved samtale på grundlag af det læste skal eksaminator tillige forvisse sig om, at han har øvelse i at finde hovedleddene i en Sætning og kender de vigtigste ordklasser og deres bøjning.

2. Dansk, skriftlig. Han må uden væsentlige fejl i retskrivningen kunne skrive et i omfang passende stykke, som dikteres langsomt for ham med angivelse af skilletegnene, og som ikke indeholder sjældne ord eller ordforbindelser. Fremdeles må han være nogenlunde indøvet i at kunne gengive i skrift et ham fortalt eller langsomt forelæst fortællende stykke, som ikke er synderlig langt, og hvis sætningsbygning og indhold er let fatteligt.

3. Regning. Prøven skal være både skriftlig og mundtlig. Eleven må kunne den lille tabel med sikker-

hed og have færdighed i at løse opgaver i de fire regningsarter med benævnte og ubenævnte hele tal samt kunne anvende disse regningsarter på simple opgaver i reguladetri. Han må endvidere have kendskab til brøkbegrebet i almindelighed og kunne addere og subtrahere ensbenævnte brøker. Han må også kende decimalbetegnelsen og kunne foretage addition og subtraktion af decimalbrøker samt multiplicere sådanne med en hel multiplikator og dividere dem med en hel divisor. Hovedregning må han kunne udføre sikkert med mindre tal.

4. *Skrivning.* Han må kunne skrive latinsk skrift tydeligt og nogenlunde pænt i bog med pen og blæk, såvel enkelte bogstaver og ord som hele sætninger, der fylder en linie eller derover. Ligeledes skal han prøves i afskrift af et kort stykke efter bog.

5. *Religion.* Eleven må have lært de vigtigste fortællinger af hele den bibelske historie at kende gennem mundtlig fortælling eller efter en let og kortfattet bibelhistorie, samt kunne nogle få, letfattelige salmer, Der må kun prøves i det sidste forberedelsesårs pensum.

6. *Historie.* Han må have læst eller mundtlig fået meddelt et efter tidsfølgen ordnet udvalg af fortællinger om hovedpersoner og hovedbegivenheder fra hele fædrelandshistorien og frit kunne genfortælle deres væsentlige indhold. Der må kun prøves i det sidste forberedelsesårs pensum.

7. *Geografi.* Han skal på grundlag af landkortet, med eller uden hjælp af en lille lærebog, have vundet et ret fyldigt kendskab til Danmarks geografi og ligeledes, omend i mindre omfang, til Norges og Sveriges. Fremdeles må han have lært at orientere sig på en globus og et Europaskort, så at han kender verdensdelene og de store verdenshave samt har en oversigt over Europas vigtigste lande og disses hovedstæder.

8. *Naturhistorie.* Han skal gennem iagttagelsesundervisning have vundet kendskab til en del, dog ikke ret mange, hovedtyper af dyre- og planteverdenen, særlig til vore egne husdyr og vore vigtigste nytteplanter.

VIII. Skoleafgift og opholdsafgift.

Ministeriet har fastsat følgende skoleafgifts-
sa t s e r for undervisningen i samtlige statsskoler:

| Afgiftspligtig indtægt: | Skoleafgift: | |
|-------------------------|---|---|
| | I gymnasiet og realklassen for hver elev månedlig: | I mellemskole- klasserne for hver elev månedlig: |
| | Kr. | Kr. |
| 6050— 7000 inkl. | 3.75 | 2.50 |
| 7050— 8000 » | 5.00 | 3.75 |
| 8050— 9000 » | 6.25 | 5.00 |
| 9050—10000 » | 7.50 | 6.25 |
| 10050—11000 » | 8.75 | 7.50 |
| 11050—12000 » | 10.00 | 8.75 |
| 12050—13000 » | 11.25 | 10.00 |
| 13050—14000 » | 12.50 | 11.25 |
| 14050—15000 » | 13.75 | 12.50 |
| 15050—16000 » | 15.00 | 13.75 |
| 16050—17000 » | 16,25 | 15,00 |
| 17050—18000 » | 17,50 | 16,25 |
| 18050—19000 » | 18,75 | 17,50 |
| 19050—20000 » | 20,00 | 18,75 |
| 20050—21000 » | 21,25 | 20,00 |
| 21050—22000 » | 22,50 | 21,25 |
| 22050—23000 » | 23,75 | 22,50 |
| 23050 og derover | 25,00 | 24,00 |

Har en forsørger flere end 1 barn, som er under 15 år, eller som er over denne alder og nyder undervisning i en af de offentlige højere almenskoler, nedsættes skatteindtægten med 1000 kr. for hvert barn udover det første; dog kan ingen skatteindtægt over 7000 kr. bringes ned under 6050 kr.

Med hensyn til **opholdsafgiften** (kun for kostelever) svarer denne uafhængigt af skoleafgiften, og det bemærkes, at den såvel som skoleafgiften beregnes på grundlag af den skatteindtægt, hvortil forsørgeren er ansat til beregning af indkomstskat til staten for det skatteår, i hvilket det pågældende afgiftsår begynder. Har en forsørger flere end 1 barn, som ved afgiftsårets begyndelse er under 15 år, eller som er over denne alder og er kostelev på en af statens kostskoler i Birkerød, Rungsted eller Sorø, nedsættes skatteindtægten med 1000 kr. for hvert barn udover det første; dog kan ingen skatteindtægt over 4000 kr. nedsættes under 3050 kr.

Opholdsafgiftens beregning sker efter følgende skala:

| Skatteindtægt | Årlig opholdsafgift |
|----------------------------|---------------------|
| indtil 4000 kr. inkl. | 300 kr. |
| 4050—5000 » » | 375 » |
| 5050—6000 » » | 450 » |
| 6050—7000 » » | 525 » |
| 7050—8000 » » | 600 » |
| 8050—9000 » » | 675 » |
| 9050—10000 » » | 750 » |
| 10050—11000 » » | 825 » |
| 11050—12000 » » | 900 » |
| 12050—13000 » » | 1000 » |
| 13050—14000 » » | 1100 » |
| 14050—15000 » » | 1225 » |
| 15050—16000 » » | 1350 » |
| over 16000 » » | 1500 » |

(Om eventuel nedsat opholdsafgift eller bortfald af den, se afsnit X).

For kostelever, der forsørger sig selv, er opholdsafgiften 300 kr. årlig, for så vidt den pågældende kostelevs skatteindtægt ikke overstiger 1500 kr. For kostelever, hvis skatteindtægt overstiger dette beløb,

udredes en opholdsafgift, der beregnes således, at der til kostelevens skatteindtægt lægges et beløb af 2500 kr., hvorefter afgiften fastsættes efter den ovenfor anførte skala.

Med hensyn til skoleafgiftens og opholdsafgiftens beregning foretages den i henhold til de hos skatterådene indhentede oplysninger af skolens afgiftsråd, der består af rektor og skolens regnskabsfører samt for tiden hr. sparekassebestyrer Louis Nielsen, Hørsholm; sidstnævnte er af skole-nævnet indvalgt som forældrerepræsentant.

Afgiftsåret regnes fra 1. august til 31. juli. Afgiften beregnes ordentligvis for 1 afgiftsår ad gangen og forfalder til betaling (ved giroblanketter, der tilsendes fra regnskabskontoret) den 30. september for månederne august—oktober, den 30. november for månederne november—januar, den 28. (29.) februar for månederne februar—april og den 31. maj for månederne maj—juli.

Skolen har girokonto 26.516.

IX. Fripladser og stipendier.

Ansøgninger om **statens alumne** (kostelev)-**fripladser**, som ved Rungsted Statsskole for tiden er 9, indsendes til rektor inden udgangen af **august** måned på dertil indrettede skemaer, der fås på skolen efter sommerferien. Disse fripladser giver hel eller delvis fritagelse for opholdsafgiften. Fripladser uddeles for eet år ad gangen fra skoleårets begyndelse at regne; men en elev, der een gang har opnået friplads eller nedsættelse i opholdsafgiften, beholder dog denne understøttelse, til han har taget studentereksamen, for så vidt han stadig opfylder betingelserne herfor. Ingen kan opnå kostelevfriplads, med mindre han har gået mindst

1 år i en af statens højere almenskoler eller i Sorø Akademis Skole, har gjort sig fortjent dertil ved anlæg, flid og god opførsel samt efter de om forsørgerens skatteindtægt fremkomne oplysninger skønnes trængende til understøttelse. Kostelev-fripladserne uddeles af undervisningsministeren, efter at der er gjort indstilling af rektor, der forinden har forhandlet med skolerådet om sagen.

Statens stipendier omfatter: a. Bidrag til livsophold eller fornødenheder (udbetales straks) og b. Beløb tildelt til oplæg (kommer først til udbetaling, når den pågældende efter endt studentereksamen har påbegyndt et studium ved et af vore universiteter eller en anden højere læreanstalt). Ansøgninger om disse stipendier indsendes til rektor i **november**, og fordelingen finder sted umiddelbart inden juleferien. Også her er betingelsen for at komme i betragtning, at eleven har gået mindst 1 år i en statsskole eller i Sorø Akademis Skole, at han (hun) ved anlæg, flid og god opførsel har gjort sig fortjent dertil, og endelig, at forsørgeren (eventuelt eleven) efter de om hans skatteindtægt fremkomne oplysninger skønnes trængende til understøttelse.

Ovennævnte stipendier uddeles af rektor efter stedfunden forhandling med skolerådet. Indberetning herom sendes til undervisningsministeriet.

Alumne-friplads for året 1948—49 tildeltes følgende elever:

Hel friplads: Aage Ingemann Christensen (III).

Halv friplads: Søren Berntsen, Bent Christensen, Hans Jørgen Heyn, Jens J. Jensen, Henning Lange, Verner Larsen, Per Mølgaard, Erik Norderø, Bent Pedersen (III); Enevold Birk, Bent Elleby, Iver Hallundbæk Kristensen, Erik Ottosen, Axel Pedersen, Arne Rosengreen, Ib Majgaard Sørensen (II).

Statens stipendier tildeltes følgende:

a. **Tillivsoophold** (boghjælp o. lign.): Søren Berntsen, Bent Christensen, Bent Dyrholm, Henning Lange, Ole Nederland, Bent Pedersen (III); Bent Elleby, Iver Hallundbæk Kristensen, Arne Rosengreen, Ib Majgaard Sørensen (II), 70 kr. til hver.

b. **Til oplæg**: Verner Larsen, Per Mølgaard, Erik Norderø (III), 150 kr. til hver.

Flids- og opmuntringspræmier (boggaver) blev ved translokationen 1948 overrakt følgende elever: Margit Hansen (II); Søren Jensen, Bent Pedersen (II); Arne Rosengreen, Ib Maigaard Sørensen, Elin Adser (4.m.a); Hanne Nielsen (4.m.b); Henrik Sejr Petersen, Inger Ries Jensen (3.m.b); Lisbet Christiansen, Kirsten Klose (2.m.); Svend Pedersen (1.m.a); Inger Nissen (1.m.b).

2 bogpræmier fra foreningen »Een Verden« (»Fredens anatomi« og »Riktlinier för en världsfederation«) er tildelt henholdsvis Ole Nederland (III) og Ole Groot Jensen (III).

Rungsted statsskoles studielegat har i året 1948—49 uddelt studiehjælp til følgende studenter fra skolen: Axel Basse, Sv. Aa. Horsted. Aage Jensen, Knud Lange, Vagn Steen Larsen, Knud Møller, Zenon Styczen (1947); Poul la Cour Christensen, Helge Evald, Wilhelm Frederiksen, Villy Frølund Thomsen, Poul Thygesen (1948) — ialt 4400 kr.

Rungsted-Samfundets boglegat (150 kr.) for en af årets russer blev ved dimissionsfesten 1948 efter rektors indstilling tildelt student Poul Thygesen.

Af **Thorkild Rubys mindefond** tildeltes ved translokationen 1948 efter skolerådets beslutning student Christian Andreasen 150 kr.

Alliance Française's bogpræmie til den elev, der har udvist størst flid og dygtighed i fransk, tildeltes (i december 1948) til Hanne Gregersen (III).

1 bog gave fra foreningen Norden er tildelt Steffen Larsen (III) for en stil om en af den norske forfatter Hans Kincks romaner.

X. Rungsted Statsskoles studielegat.

Statutterne for dette legat vedtoges på forældre-mødet den 16. marts 1929 og har efter en den 17. juni 1941 vedtaget ændring følgende ordlyd:

»Legatet kan søges af såvel mandlige som kvindelige studenter, der er udgåede fra Rungsted Statsskole, viser flid og gode anlæg, og hvis opførelse og vandel er upåklagelig. Understøttelsen gives hovedsagelig til studiehjælp, som regel indenfor de første 2—3 studieår, og den tildeles kun for et år ad gangen. Legatportionerne skal så vidt muligt være så store, at de betyder en væsentlig økonomisk hjælp.

Det gælder om disse understøttelser, at de er at betragte som rentefrie lån, der forventes tilbagebetalt, hvis omstændighederne senere måtte tillade det.

Legatets indkomster fremkommer dels ved årlige bidrag i portioner på mindst 10 kr., dels ved renter af den legatkapital, der ved stiftelsen skænkes, og som forhåbentlig vil blive øget ved senere ydede pengegaver eller ekstraordinære tilskud.

Bidragyderne, som sammenkaldes hvert år til et møde, tænkes at være ikke alene elevforældre og lærere ved skolen, men også gamle elever og venner af skolen.

Legatets bestyrelse består af: Rektor (formand), en af skolerådet valgt lærer (sekretær og kasserer), 2 af elevforældrene samt en repræsentant for gamle elever og en for venner af skolen; de 4 sidstnævnte vælges af bidragyderne.

Endvidere vælges en revisor (f. eks. en af undervisningsministeriets embedsmænd, som måtte være villig dertil).

Regnskabsåret løber fra 1. juli til 30. juni.

En ekstrakt af regnskabet offentliggøres i de årlige skoleprogrammer, hvoraf et eksemplar tilsendes hver af bidragyderne.«

For tiden består studielegatets bestyrelse af hr. salgschef E. Zoëga Christensen, København, hr. sekretær, cand. polit. Svend Godvin, Hørsholm, hr. overretssagfører Kemp, Rungsted, hr. apoteker Benzons, Vedbæk, hr. lektor Jørg. Jørgensen (sekretær og kasserer) samt rektor P. O. Boisen (formand).

Studielegatet revisor er hr. bankkasserer Gottlieb, Rungsted.

Legatbestyrelsen har for studieåret 1948—49 fordelt 4400 kr. som studiehjælp. Om fordelingen henvises til kap. IX.

Regnskabsoversigt 1. Juli—30. Juni 1948.

| | Indtægt Kr. Ø. | Udgift Kr. Ø. |
|--|-------------------|------------------|
| Kassebeholdning 1. juli 1947 | 38,84 | |
| Bank- og girobeholdning 1. juli 1947 ... | 18.692,22 | |
| Årsbidrag | 4.345,00 | |
| Renter | 848,75 | |
| Udbetalte legater | | 4.000,00 |
| Porto, tryksager, diverse | | 183,10 |
| Bank- og girobeholdning 30. juni 1948 | | 19.735,97 |
| Kassebeholdning 30. juni 1948 | | 5,74 |
| | <hr/> | <hr/> |
| | 23.924,81 | 23.924,81 |

Fortegnelse over aktiver pr. 30. juni 1948:

| | | |
|---------------------------------------|------------|-----------|
| 4½ % Øst. Kreditf. obl. 12. S., | pål. værdi | 2.000,00 |
| 4 % Øst. Kreditf. obl. 16. S. | pål. værdi | 3.000,00 |
| 4½ % Jy. Landkreditf. obl. 8. S. | pål. værdi | 4.000,00 |
| Aktie i Østjydske Bryggerier | | 100,00 |
| Konto 66145 | | 5.210,41 |
| Konto 13243 | | 11.047,35 |
| Konto 28 | | 717,85 |
| Girokonto | | 2.760,36 |
| Kassebeholdning | | 5,74 |
| | | <hr/> |
| | | 28.841,71 |

Rungsted, d. 4. sept. 1948.

*P. O. Boisen. Jørg. Jørgensen. Frithjof Kemp. Theis.
Sv. Godvin. E. Zoëga-Christensen.*

Ovenstående regnskab har jeg revideret og fundet rigtigt. Fondsbeholdningens tilstedeværelse samt indestående i Bikuben, Landmandsbanken og på postgiro er konstateret, ligesom den kontante kassebeholdning er forevist mig.

Rungsted Kyst, d. 11. september 1948.

Knud Gottlieb.

XI. Bibliotek og samlinger.

Skolebiblioteket.

Udlånet forestås af bibliotekaren, lektor Schjærff. Bogudvalget består foruden af denne af adjunkterne Grange og Kjeltoft samt rektor.

Biblioteket er i årets løb forøget med 165 bind, hvoraf 33 bind er gaver: 5 bind fra undervisningsministeriet, 1 bind fra Århus universitet, 2 bind fra Danmarks geol. undersøgelse, 1 bind fra Foreningen til nordisk sprogrøgt, 1 bind fra Den danske skoleforening i Sydslesvig, 1 bind fra Den militære Klædefabrik, 2 bind fra skolens læsekreds, 1 bind fra Herning gymnasium, 1 bind fra Haderslev katedralskole, 13 bind (skolebøger) fra forskellige forlag, 5 bind fra private (Arne Barli, Lillehammer, lektor Langer, mag. art. G. Tybirk og elev Eric Hoff-Hansen). En del bøger er blevet indbundet, væsentlig tidsskrifter.

Elevbiblioteket.

Som udlånsmedhjælpere har forskellige elever i III s bistået. Biblioteket er i indeværende år forøget med 50 bind. Af lånerne, der væsentlig omfatter 1.—3. ml., er blevet lånt ca. 1200 bind.

Gaver til skolen.

Indenfor forskellige faggrupper er der i årets løb modtaget følgende gaver, for hvilke skolen bringer giverne sin bedste tak:

Naturhistorie.

Niels Jørgen Hansen (IIs): Udstoppet snog og muldvarp.

Karsten From (4.m.a) og Ebbe From (2.m.a): Dyr til akvarierne og planter til skolens botaniske have.

Børge Mohr (4.m.a) og Ole Palsby (2.m.b): Kæmpe-
støvhold.

Ole Heegaard (4.m.a): Tropisk havsnegl.

Birgitte Kemp (4.m.a): Hvepsebo.

Sven Østergaard (4.m.a): Rokkeæg og vættelys.

Salah ben Hannine (2.m.b): Foster af kylling.

Per Nørup (2.m.b): Skelet af snog.

Jesper Ussing (1.m.a): Fisk til akvarierne.

Ole Olsen (1.m.b): Hvepschoer.

Naturfag.

Fra A/S Århus Oliefabrik: Prøver af fabrikkens
råstoffer og dens færdigprodukter.

Ottar Skov (IIs): Prøver af kraftfoder.

Gymnastik.

Landsretssagfører, fhv. minister Per Federspiel:
3 boldtræer og 3 bolde.

Birgitte Kemp: (4.m.a): 2 soft-bolde.

Thomas Federspiel (3.m.): 2 soft-bolde og 1 soft-
boldtræ.

Eric Hoff-Hansen (3.m.): 1 soft-boldtræ og en bog
om baseball.

XII. Skolenævn.

1. Indvalgt af forældrekredsen:

Fru Emma Rubow, Vedbæk. (Suppleant: Fru overassistent Glahn, Vedbæk).

Hr. rutebilejer Henry Hansen, Humlebæk. (Suppleant: Hr. fabrikant E. Hoff-Hansen).

Hr. afdelingsbestyrer Louis Nielsen, Hørsholm. (Suppleant: Hr. skovrider Gram, Hørsholm).

Fru Lise Weel, Rungsted. (Suppleant: Hr. tandlæge Nicolaisen, Rungsted).

2. Indvalgt af skolerådet:

Hr. adjunkt E. Simonsen.

Hr. adjunkt N. H. Kelstrup.

Det årlige forældremøde fandt sted i skolens gymnastiksal onsdag den 30. marts kl. 19,30 og var besøgt af ca. 175 elevforældre. Efter at rektor havde budt velkommen og indledet, talte dr. med. Karen Margrethe Simonsen om emnet »Vanskelige børn«. I den efterfølgende diskussion deltog fabrikant Hoff-Hansen, fru rektor Boisen og rektor. Efter foredraget samledes man om kaffebordene, og resten af aftenen tilbragtes med samtaler mellem forældrene og skolens lærere.

XIII. Ordensregler og særlige meddelelser.

Ordensregler.

1. Eleverne samles om morgenen på legepladsen tidligst et kvarter før der bliver ringet op, og senest 5 minutter før skoletidens begyndelse.
2. Enhver, der ønsker at cykle til skolen, må henvende sig til skolens inspektør om plads til cyklen. Kun elever med længere skolevej kan vente at få cykleplads. Skolen kan ikke påtage sig ansvaret for, at cykler forbyttes eller bortkommer på skolen.
3. I frikvartererne skal eleverne opholde sig på legepladsen; i »det lange frikvarter« spises frokosten i frokoststuen. Tilladelse til at forblive inde i skolebygningen gives kun til elever, der har et særligt hverv, eller som af særlige grunde (f. eks. helbredshensyn) har medbragt skriftlig anmodning derom fra hjemmet. Ingen elev må i skoletiden forlade skolens område uden rektors eller inspektors udtrykkelige tilladelse.
4. Alle skolesager samt frakker, huer, Hatte o.s.v. skal være mærket med tydeligt navn (ikke blot et mærke), og bøgerne skal til stadighed holdes i ren og sømmelig stand.
5. For glemte sager har skolen intet ansvar.
6. Uvedkommende ting må ikke medbringes, og enhver handel mellem eleverne er forbudt. Penge, ure og andre værdigenstande må ikke efterlades i overtøj eller skoletasker. Indsamlinger må ikke finde sted uden rektors tilladelse.
7. Forsættlig eller tankeløs beskadigelse af skolens

inventar eller lignende vil blive forlangt erstattet.

8. En elev, der på grund af sygdom har måttet forsømme skolen, skal, når han (hun) atter møder, medbringe skriftlig meddelelse fra hjemmet om udeblivelsens årsag og varighed. Forsømmelser i anden anledning end sygdom må kun finde sted efter *forud* indhentet tilladelse hos rektor.
9. Skriftlig meddelelse fra hjemmet skal medbringes, når en elev af en eller anden grund ikke har kunnet udføre sit hjemmearbejde.
10. Fritagelse for enkelte gymnastiktimer gives efter skriftlig anmodning fra hjemmet. Der- som fritagelsen skal være længere, kræves lægeattest, hvortil en særlig blanket udleveres fra skolens kontor. Elever, der en kortere tid er fritaget for gymnastik eller sang, skal være til stede ved undervisningen, med mindre de særlig er blevet fritaget derfor af rektor eller inspektør.

Skoleforsømmelser.

Bortset fra ferier og særlige fridage har skolens elever ubetinget mødepligt. Lovlig forsømmelsesgrund er kun sygdom. Kun rent undtagelsesvis kan en elev få tilladelse til at forsømme skolen for at deltage i en større familiefest, og kun hvis han (hun) i **god tid forud** har henvendt sig til rektor om sagen. Besøg i København hos tandlæge, skrædder o. l. må henlægges til efter skoletiden eller til fridage; skolen kan ikke fritage en elev for nogen del af undervisningen i sådan anledning.

Konfirmationsforberedelse.

I tilslutning til den på forældremødet i marts 1940 førte forhandling henstiller skolen indtræn-

g e n d e til forældrene at lade deres børn konfir- mere om efteråret i 4. m., da skolen tilrettelægger sit skema med henblik herpå, for at konfirmationsforberedelsen skal bringe mindst mulig forstyrrelse ind i skolearbejdet. Elever, der er blevet indtegnet til konfirmationsforberedelse, har pligt til o m g å- e n d e at melde dette til skolens inspektor.

Latin i 4. mellem.

Latin er obligatorisk for de elever i 4. mellem, der skal fortsætte i det nysproglige gymnasium, og tilrådes også dem, der skal i det matematiske. De elever, der ikke deltager i denne undervisning, får i stedet 1 time dansk og 1 time matematik ekstra samt 1 time tegning og 1 time skrivning (drengene) eller 2 timer håndarbejde (pigerne). Hvis hjemmet ønsker det, kan en elev træde tilbage fra påbegyndt latinundervisning — dog ikke efter 20. februar.

Valgfri fag i realklassen.

F r a n s k er valgfrit fag i realklassen både for drenge og piger. De elever, der ikke læser fransk, får i stedet 1 time engelsk og 1 time tysk ekstra samt 2 timer tegning. M a t e m a t i k og R e g n i n g (med geometri) er valgfrit for piger. De piger, der ikke deltager i denne undervisning, får i stedet 3 timer »praktisk regning for piger« og 3 timer håndarbejde.

Hvis hjemmet ønsker det, kan en elev i skoleårets løb træde tilbage fra deltagelse i et valgfrit fag — dog ikke efter 20. februar.

Oprykning i Gymnasiet.

De tidligere gældende minimumskvotienter ved mellemskoleeksamen for oprykning i gymnasiet og realklassen er nu ophævet, og skolen afgør selv, om den vil oprykke elever med bestået mellemskoleeksamen i gymnasiet (realklassen). Men ministeriet har i cirkulæreskrivelse af 12. marts 1938 indskær-

pet skolelederne, at der ved optagelse i de nævnte klasser skal »foretages en sådan sigtning af de tilmeldte elever, at der kun optages elever, om hvem der er grund til at tro, at de kan gennemføre den videregående undervisning på den normale tid, i hvilken forbindelse der, for så vidt angår gymnasiet, må tages hensyn til, at nyordningen af gymnasieundervisningen stiller forøgede krav til elevernes forståelse og arbejdsevne«, samt indskærpet, at »fortrinsret for egne elever kun (kan) indrømmes dem, om hvis egnethed til gymnasiet der ikke i løbet af det sidste år i mellemskolen og på det sidste afgørende skolerådsmøde har været rejst tvivl.«

Ulykkesforsikring.

Den siden forældremødet 1938 tegnede »kollektive ulykkesforsikring for skolens elever« (årlig ydelse à 50 øre) virker tilfredsstillende.

Rungsted Gymnasiastforening.

Rungsted Statsskole har, som de fleste andre større gymnasieskoler, en gymnasiastforening. Den er stiftet den 5. oktober 1939 af en komité af de daværende III.g'ere. Dens formål er, som det står i lovene, »gennem foredrag og diskussion på så alsidig måde som muligt at belyse kulturelle emner (fx. litterære, politiske og videnskabelige) samt gennem kammeratligt samvær at styrke kammeratskabsbåndet mellem kostelever og skolesøgende«. Kontingentet er 1,50 kr. halvårlig, og medlemmer er eleverne i alle tre gymnasieklasser. Møderne holdes en gang om ugen i frokoststuen, og hvert mødes program består af 2 afdelinger:

1. R. G.-avisen, der læses op af en redaktør.

Til R. G.-avisen kan indsendes skriftlige indlæg af alle medlemmer. De er gerne af humoristisk og satirisk art.

2. Foredrag, musikunderholdning, skuespil, oplæsning eller film.

Fra første færd var det mest eleverne selv, der holdt foredrag; men i de senere år er man gået over til at få flere foredragsholdere udefra. Det er dog stadig således, at enhver elev, der ønsker det, kan komme til at holde foredrag og derved få prøvet sine talegaver og meninger.

R. G.'s årsprogram for 1948—49 har været:

1. halvår:

- 3/9 : Generalforsamling med valg af bestyrelse.
 2/11: »Moderne amerikansk litteratur«. Foredrag af dr. phil. Sven Møller Kristensen.
 5/11: »Spiraltågerne«. Foredrag med lysbilleder ved magister Luplau Janssen.
 12/11: »Vor kulturelle stilling — og hvorledes kan den forbedres?« Diskussion. Indleder: Søren Berntsen (III^m).
 19/11: »Om Martinus' åndsvidenskab«. Foredrag med lysbilleder ved sekretær Erik Gerner Larsson.
 26/11: Filmsforevisning ved »British Council«: »S.O.S.«, »Cambridge«, »Piccadilly Roundabout«, »Learning to live«.
 3/12: Oplæsning ved lektor Schjærff.
 9/12: Oplæsning ved rektor.
 14/12: Generalforsamling. To nyvalg, ellers genvalg.
 18/12: Julefest.

2. halvår:

- 7/1 : »Hvorledes kan krig forhindres?« Foredrag med diskussion ved sekretær K. Harbøll.
 14/1 : »Om slang«. Foredrag af Erling Jensen (III^m).
 21/1 : »Naturvidenskab og kristendom«. Foredrag med diskussion ved sekretær, cand. theol. Poul Honoré.
 28/1 : »Esperanto«. Foredrag af Ole Nederland (III^{ns}).
 11/2 : »Een verden — eller ingen«. Foredrag med diskussion ved generalsekretær Knud Nielsen.

- 18/2 : »Michelangelo og fodbolden«. Foredrag med lysbilleder ved professor Steen Ejler Rasmussen.
- 25/2 : Filmsforevisning ved den amerikanske legation: »Billedmagasin nr. 1«, »Se og hør«, »Realm of the Wild«, »På vagt i storskoven«, »Tirsdag i november«, »The Grain that Built a Hemisphere«, »USA vælger Truman«.
- 4/3 : »Samfundets støtter«. Oplæsning ved rektor.
- 18/3 : »Danmarks udenrigspolitiske situation«. Foredrag med diskussion ved folketingsmand Victor Gram.
- 25/3 : »Om malaria«. Foredrag med filmsledsagelse ved dr. Brunfeld.
- 4/4 : »Musikalsk Hvem ved Hvad«. Musikdemonstration ved adjunkt Kjeltoft.
- 8/4 : Afslutningsfest.

*Hans Jørgen Heyn. Ole Groot Jensen.
Tyge Holten Hansen.*

XIV. Af skolens dagbog.

1948.

- 19/8: Lektor Nielsen fejrer sin 65-års fødselsdag. Dagen markeres ved flagning og taler af rektor og Bent Dyrholm (III) ved morgenbordet på kostskolen, hvor der bliver overrakt fødselsdagsbarnet forskellige gaver. Senere hylides lektor Nielsen ved morgensangen på skolen.
- 29/8: Under ledelse af lektor Nielsen besøger 16 af kosteleverne Frederiksborg Slot.
- 3/9: Under ledelse af adjunkt Kjeltoft er 4.m.b på ekskursion til Tokkekøb Hegn.
- 8/9: Under ledelse af adjunkt Kjeltoft er 4.m.a ligeledes på ekskursion til Tokkekøb Hegn.

- 12/9: Under ledelse af mellemskolelærerinde, frk. Paludan-Müller og adjunkt, fru Ramer deltager nogle pigehold i det nordsjællandske langholdstævne i Lyngby.
- 13/9—21/9: Under ledelse af adjunkterne Kjeltoft og Grange er IIm på ekskursion til Bornholm.
- 17/9: Under ledelse af adjunkt Kelstrup er IIs på besøg på jagt- og skovbrugsmusæet i Hørsholm.
- 18/9: Ved morgensangen udtaler rektor mindeord i anledning af grev Folke Bernadottes død.
- 22/9: Hr. Michelsens 60-års fødselsdag fejres ved flagning og ved morgensangen med taler af rektor og lektor Schjærff. Der overrækkes hr. Michelsen en boggave fra lærerkollegiet.
- 25/9: I det nordsjællandske gymnasie-atletikstævne deltager 34 elever under ledelse af lektor Damgaard og adjunkt Kelstrup.
- 29/9: Fodboldkamp på Ordrup Gymnasiums bane mellem Ordrup Gymnasiums og Rungsted Statsskoles kamphold. Rungsted vinder med 4—0.
- 3/10: Skolens fodboldhold spiller mod Akademisk Boldklubs ynglingehold på AB's bane i København (3—3).
- 6/10: Under ledelse af lektor Langer overværer IIs og IIs opførelsen af Kaj Munks skuespil »Kærlighed« på folketeatret.
- 10/10: I kostskolernes pokalturnering (»Birkerødturneringen«) i Haslev mellem Haslev Gymnasium og Rungsted Statsskole vinder Rungsted med 2—1.
Under ledelse af rektor besøger 15 elever af Is + m radiohuset i København.
- 13/10: Ved et møde arrangeret af foreningen »Norden«s Rungsted—Hørsholm afd. og Rungsted Statsskole taler mag. art. Westergaard-Niel-

sen om det moderne Island og fremviser orlogskaptajn Dams Islands-film.

- 31/10: Semifinalekamp i kostskolernes pokalturnering mellem Herlufsholm og Rungsted Stats-skole (på banen i Hørsholm). Rungsted vinder med 5—1.
- 2/11: Rektor uddeler ved morgensangen skoleidrætsmærket (for drenge) i *guld* til: Poul Underbjerg (IIm), Axel Pedersen (Im), Christian Scheel Vandel (4.b); i *sølv* til: Per Conrad Erck, Hans Brodal Rasmussen (Is), Toni Fønss Petersen, Bent Larsen (Im); i *bronze* til: Morten Grenness, Eric Hoff-Hansen, Regin Jespersen, Gunnar Larsen, Preben Olsen, Poul Steen (3.m), Jan Raffel (2.m.a), Eiler Juel (2.m.b).
- 7/11: Fodboldkamp på skolens bane mellem et hold af »gamle drenge« og skolens fodboldhold. »De gamle drenge« vinder med 4—3. Til fordel for FN-hjælpen afholdes en aftenunderholdning i skolens gymnastiksal under medvirking af kgl. kammersangerinde, frk. Else Schøtt, skuespillerinde ved Det kgl. Teater, fru Helle Virkner, skuespiller ved Det kgl. Teater Ebbe Rode og kgl. operarepetitør Otto Mortensen.
- 10/11: (Mortensaften): »Kammeratskabsaften« i spisesalen for kostskolens lærere (med fruer) og kosteleverne. Underholdning af forskellig art ved forfatteren, flyverløjtnant Knud Clauson-Kaas og eleverne.
- 18/11: Preben Frank-filmen »Fra Urtid til Nutid« vises for hele skolen. Filmen ledsages af et foredrag af turistchef Mogens Lichtenberg.
- 1/12: Under ledelse af lektor Jørgensen aflægger 2.m.a besøg på Nationalmusæet.
- 8/12: Statsradiofoniens foredragschef, cand. polit. K. B. Andersen holder foredrag for g., r. og 4.m. (Emne: »Er radioen en kulturfaktor?«)

- 6/12: Rektor uddeler ved morgensangen skoleidrætsmærket (for piger) i *guld* til: Ettie Faber, Inga Hansen, Lise Knudsen, Birgit Larsen, Ruth Møller (Is), Hanne Nielsen (Im); i *sølv* til: Elise Albeck, Lise Broen Christensen, Lisbet Christiansen, Merete Eilersen, Bente Holmslykke-Hansen, Anne Marie Jensen, Kirsten Klose, Inge Raffel, Birgit Rasmussen (3.m); i *bronze* til: Karen Deleuran, Alice Engstrøm, Sonia Fluhr, Inger Margrethe Godvin, Elsebeth Svane, Sonja Poll Sørensen, Vibeke Teist (2.m.a), Inger Nissen, Ida Rasmussen, Birgit Resmann (2.m.b).
- 20/12: Gårdejer Finderup Jakobsen læser for gymnasiet af Blichers »E Bindstouw«.
- 21/12: Rektor overrækker ved morgensangen skolens fodboldmærke til Bent Elleby, Jørgen Munck, Søren Lund (IIIm), Axel Pedersen (Im). Skolens idrætsmærke tildeles Søren Jensen (IIIm), Poul Steen (3.m), Jan Raffel (2.m.a), Eiler Juel (2.m.b).

1949.

- 14/1, 21/1 og 25/1 er henholdsvis IIIs, Im, IIIm, 4.m.b, IIs og Is under ledelse af lektorerne Schjærff, Jørgensen og Damgaard samt adjunkt Nordby Petersen på besøg på Wienerudstillingen i København.
- 1/2 og 2/2 er henholdsvis IIIIm under ledelse af adjunkt Grange og realklassen under ledelse af lektor Jørgensen ligeledes på besøg på Wienerudstillingen i København.
- 5/2 og 6/2 opfører elever i II og I under ledelse af adjunkt Grange det kinesiske skuespil »Lille rislende kilde«. Efter sidste forestilling sammenkomst i sanglesalen for alle medvirkende og enkelte indbudte.*)

*) I dagene 9.—16. marts arrangeres på initiativ af Hørsholm—Rungsted-afdelingen af foreningen »Norden« (formand: Lektor Langer) en meget vellykket »turné« med skolekomedien til venskabsbyen Lillehammer i Norge, Adjunkt Grange og frue er turnéens ledere.

- 25/2: Under ledelse af adjunkt Nordby Petersen er 3.m på besøg på Wienerudstillingen i København.
- 4/3: Under ledelse af adjunkt Kjeltoft er 3.m på besøg på Zoologisk Musæum i København.
- 5/3: Skolen har besøg af Mr. Roy Duffle, leder af den danske afdeling af BBC i London. Mr. Duffle overværede undervisningen i engelsk og ledede en del af denne i flere klasser.
- 17/3: Programsekretær ved Statsradiofonien, forfatteren Hans Rude holder for hele skolen foredrag (med grammofondemonstration) om Winston Churchill.
- 23/3: Under ledelse af adjunkt Kjeltoft er III m + s på besøg på Rockefellerinstituttet i København.
- 30/3: Forældremøde (se nærmere herom s. 37).
- 31/3: Under ledelse af adjunkt Grange er II m på besøg på rigsdagen.
- 4/4: Under ledelse af lektor Jørgensen er Is på besøg på Glyptoteket og Nationalmusæet.
- 6/4: Elevkoncert (dirigent: Kapelmester, adjunkt Wendelboe Jensen). Der opførtes følgende værker:

1) For børnekor: Carl Nielsen: Du gav os de blomster. Carl Nielsen: Kær est du, fødeland. Oluf Ring: Når egne knoppes. 2) For mandskor: Mel. fra 1582: In vernalis temporis. Carl Nielsen: De snækker mødtes. Lange-Müller: Kornmodsglansen. 3) For blandet kor: Palestrina: Kyrie. N. W. Gade: Morgensang af »Elverskud«. Poul Schierbeck: I Danmark er jeg født. Riis Magnussen: Ved løvspring. Lange-Müller: Når mågen hun søger. Gebauer: Aftenstemning. Heise: Sommerlyst. 4) Med strygeledsagelse: Bach: Kor af »Bauernkantate« og Carl Nielsen: Kehraus af op. »Maskarade«. Solo for violin og klaver ved Bent Larsen og Carl Jørgen Carlsen: Schubert: 1. sats af sonate i D-dur. Solo for klaver ved Ole Winther: Beethoven: 1. sats

- af sonate i c-moll, »pathétique« og ved Hans Jørgen Heyn: Chopin: Polonaise i As-dur. Strygeensemble: Henry Purcell: Suite for strygere: Overture — Air — Slow Air — Air — Hornpipe — Rondeau Air — Scotch Tune.
- 7/4: Under ledelse af lektor Jørgensen er IIs og realklassen på besøg på rigsdagen.
- 20/4: Under ledelse af adjunkterne Kelstrup og Nordby Petersen er Im på besøg på Mineralogisk Musæum og Nationalmusæet.
- 29/4: Under ledelse af stud. mag. Bjørn Henriksen er 2.m.b på besøg i Danmarks Akvarium i Charlottenlund.
Under ledelse af adjunkt Kelstrup er IIs på ekskursion til Farum, Arresø og Gribskov.
- 2/5: Under ledelse af lektorerne Schjærff, Langer, Jørgensen og Damgaard samt adjunkt Kelstrup overværer II og I skolescenens forestilling »Maskerade« på Det nye Teater i København.
- 8/5: Fodboldkamp mellem et kombineret hold fra AB og skolens fodboldhold. Rungsted vinder med 3—1.
- 16/5: Fodboldkamp på banen i Hørsholm mellem et udvalgt hold fra Ordrup Gymnasium og skolens fodboldhold. Rungsted vinder med 2—1.
- 19/5: Lektor Jørgensen har været ansat i 25 år ved Rungsted Statsskole. Jubilaren fejres ved morgensangen og hylides senere i kollegernes kreds.
- 20/5: Under ledelse af adjunkt Kjeltøft er 2.m.a på besøg i Danmarks Akvarium i Charlottenlund.
- 22/5: Pokalkamp (»Rungsted-pokalen«) på banen i Hørsholm mellem Sorø Akademi og Rungsted Statsskole. Rungsted vinder med 2—1, og pokalen overgår som ejendom til Rungsted Statsskole.
- 25/5: Under ledelse af adjunkt Kelstrup er Im på

ekskursion til Birkerød—Farum-egnen og Gribskov.

Den er under ledelse af adjunkt Kjeltoft på besøg i Botanisk Have i København.

- 26/5: (Kristi himmelfartsdag) har skolen besøg af ca. 25 medlemmer af »Rungsted-Samfundet«.
- 28/5: Pokalkamp (finale) på banen i Hørsholm mellem Birkerød og Rungsted Statsskoler. (Kostskolernes pokalturnering — Birkerød-turneringen). Rungsted vinder med 5—4.

XV. Skoleårets afslutning.

Skemaet for de mundtlige afgangseksaminer og årsprøver vil senere blive meddelt eleverne.

Translokationen finder sted fredag den 24. juni kl. 10 i gymnastiksalen, hvorefter sommerferien tager sin begyndelse.

Skriftlig optagelsesprøve for nye elever finder sted onsdag den 1. juni, mundtlig prøve fredag den 3. juni, begge dage kl. 9—3.

Nærmere meddelelse om disse prøver vil af skolen blive sendt til de anmeldte aspiranternes forældre.

Det nye skoleår begynder mandag den 15. august kl. 11. Kosteleverne skal møde den foregående dag, søndag den 14. august, mellem kl. 16 og 18 om eftermiddagen.

Til at overvære de mundtlige afgangseksaminer og årsprøver samt skolens translokation indbydes elevernes forældre samt enhver, der interesserer sig for skolens arbejde.

Rungsted Statsskole, i maj 1949.

P. O. Boisen.

INDHOLDSFORTEGNELSE

| | |
|---|----|
| I. Skolen | 3 |
| II. Eksaminer 1948..... | 4 |
| III. Lærerkollegiet | 7 |
| IV. Eleverne | 9 |
| V. Eksamenspensa 1949 | 18 |
| VI. Kostskolen | 21 |
| VII. Optagelse af nye elever | 24 |
| VIII. Skoleafgift og opholdsafgift | 28 |
| IX. Fripladser og stipendier | 30 |
| X. Rungsted Statsskoles studielegat | 33 |
| XI. Bibliotek og samlinger | 35 |
| XII. Skolenævn | 37 |
| XIII. Ordensregler og særlige meddelelser | 38 |
| XIV. Af skolens dagbog | 43 |
| XV. Skoleårets afslutning | 49 |