



Dette værk er downloadet fra Danskernes Historie Online

Danskernes Historie Online er Danmarks største digitaliseringsprojekt af litteratur inden for emner som personalhistorie, lokalhistorie og slægtsforskning. Biblioteket hører under den almennyttige forening Danske Slægtsforskere. Vi bevarer vores fælles kulturarv, digitaliserer den og stiller den til rådighed for alle interesserede.

Støt Danskernes Historie Online - Bliv sponsor

Som sponsor i biblioteket opnår du en række fordele. Læs mere om fordele og sponsorat her: <https://slaegtsbibliotek.dk/sponsorat>

Ophavsret

Biblioteket indeholder værker både med og uden ophavsret. For værker, som er omfattet af ophavsret, må PDF-filen kun benyttes til personligt brug.

Links

Slægtsforskeres Bibliotek: <https://slaegtsbibliotek.dk>

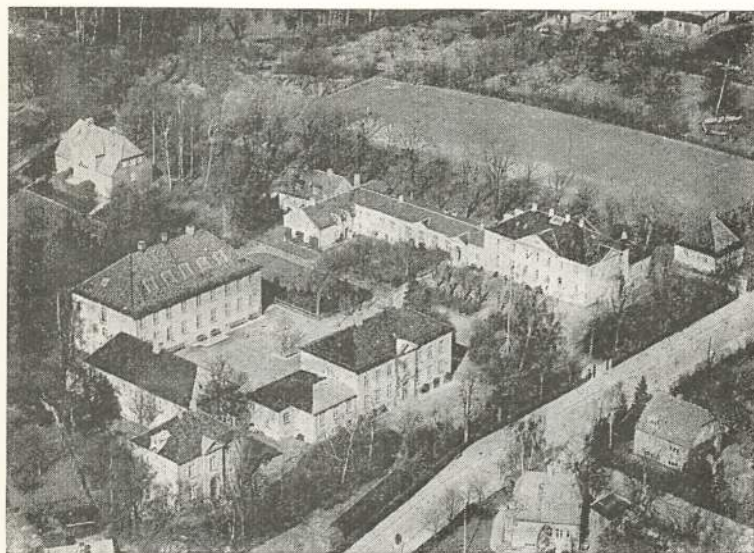
Danske Slægtsforskere: <https://slaegt.dk>

skoleps.

**RUNGSTED
STATSSKOLE**



1965



MEDDELELSER OM
RUNGSTED STATSSKOLE
I SKOLEÅRET
1964-65

Statens pædagogiske Studiesamling
København

Rektors træffetid:

Skoledage kl. 12–13, undtagen lørdag.

Andre tider efter aftale.

Skolens postadresse: Rungsted Kyst.

Skolens telefon: (01) 86 33 11.

Lærerværelsets telefon: (01) 86 36 12.

Pedel: Aage Bertelsen. Telefon: (01) 86 40 13.

I. Skolen.

RUNGSTED STATSSKOLE er en direkte fortsættelse af Rungsted Kostskole, der grundlagdes i året 1900 af rektor *E. Skovgaard-Petersen*. – Skolens indvielse fandt sted den 5. september 1900, og de første studenter dimitteredes i sommeren 1906.

I 1920 blev skolen overtaget af staten, og dens navn ændredes til RUNGSTED STATSSKOLE.

Skolen består af en 3-årig *realafdeling* og en 3-årig *gymnasieafdeling* med sproglig og matematisk linie.

Den matematiske linie er i II og III G delt i en *matematisk-fysisk* og en *naturfaglig* gren.

Til skolen er knyttet en *kostafdeling*, der optager drenge i gymnasieklasserne.

Om *optagelse af elever* henvises til afsnit VI.

II. Eksaminer 1964.

Studentereksamen.

Nysproglig afdeling.

α

1. Blechingberg, Birgitte	7,9
2. Blichfeld, Anne	8,0
3. Dons, Søren	7,2
4. Fugl-Svendson, Marianne	8,8
5. Gravesen, Lisbeth	8,0
6. Jensen, Knud Brinkløv	8,4
7. Jørgensen, Hanne	8,2
8. Keiding, Pia	9,3
9. Kierkegaard, Viggo	7,6
10. Larsen, Ulla Bille	9,8
11. Lidman-Nielsen, Kerstin	8,3
12. Lillelund, Ann	7,2
13. Lund, Karen	8,7
14. Madsen, Lene	7,5
15. Sørensen, Sannie Hjort	8,2
16. Thorell, Flemming	9,1
17. Topsøe-Jensen, Lone	7,2

β

1. Ahnfelt-Rønne, Nina	10,1
2. Bugge, Gerda	8,4
3. Holbek, Inger Tang	7,2
4. Hvirgeltoft, Helen	7,4
5. Jensen, Jørgen Tommy	9,2
6. Johansen, Karin	8,2
7. Jørgensen, Anne	8,2
8. Klausen, Mogens	8,6
9. Kristiansen, Lise-Lotte	7,9
10. Lonning, Erik	8,1
11. Tuxen, Marie-Louise	8,7

Matematisk afdeling.

x

1.	Andersen, Bo Schultz	7,8
2.	Andreassen, Niels Harberg	7,9
3.	Bjerregaard, Niels Chr.	9,0
4.	Christensen, Marianne	7,7
5.	Ellervik, Per	8,9
6.	Jantzen, Finn	8,7
7.	Jensen, Torben Brøgger	7,8
8.	Kristiansen, Peter	9,2
9.	Larsson, Flemming	9,0
10.	Lauritzen, Lau	7,7
11.	Musaeus, Christian	8,9
12.	Nielsen, Harald	8,5
13.	Nielsen, Jens Ole	8,8
14.	Pedersen, Hanne	8,1
15.	Rasmussen, Gert	8,7
16.	Ribov, Steen	7,6
17.	Schultz, Ege	9,6
18.	Seidenfaden, Ole	8,2
19.	Smidth, Søren	7,8
20.	Sørensen, Poul Erik	8,7

y

1.	Ballegaard, Lise	8,7
2.	Beck, Henning	8,2
3.	Bryld-Hansen, Albert	10,5
4.	Dorn-Jensen, Henrik	9,2
5.	Feldthusen, Kirsten	7,7
6.	Frank, Michael	8,3
7.	Hansen, Steen Ingemann	8,9
8.	Illum, Anette	8,3
9.	Jensen, Erik Bach	8,2
10.	Kestner, Henning	7,0
11.	Kiilerich, Jørgen	7,5
12.	Larsen, Niels Olaf	8,5
13.	Mørck, Vibeke	8,3
14.	Nielsen, Flemming	8,3
15.	Olsen, Hanne	8,5

16.	Pedersen, Erik Haugaard	8,0
17.	Petersen, John	9,9
18.	Reeslev, Flemming	8,2
19.	Ryberg, Marianne	7,2
20.	Østergaard, Søren	9,0

z

1.	Andersen, Jan	8,3
2.	Brejl, Karsten	9,2
3.	Christensen, Leif	9,4
4.	Freiesleben, Anni	9,3
5.	Greisen, Tove	7,2
6.	Ith-Hansen, Henning	9,6
7.	Jensen, Irene	8,8
8.	Jessen, Ib	7,7
9.	Jørgensen, Jørgen	9,2
10.	Jørgensen, Niels Christian	8,1
11.	Krolmer, Hell	8,1
12.	Larsen, Poul Erik	7,9
13.	Meisner-Jensen, Helle	7,4
14.	Pedersen, Gert	9,5
15.	Pedersen, Jeff Levin	8,6
16.	Petersen, Hans Erik Holm	9,7
17.	Piper, Niels	7,4
18.	Rohrsted, Palle	8,6
19.	Schilder, Erik	7,3
20.	Sønderberg, Janne	6,9
21.	Tredal, Peter	8,9

Realeksamen.

1. Arnbak, Paul.
2. Bekkevold, Niels.
3. Bodin, Ena.
4. Bytoft, Tove.
5. Hansen, Søren Frits.
6. Hjorth, Henrik.
7. Høhne, Elisabeth.
8. Høite, Jens.
9. Jacobsen, Ole Neergaard.
10. Larsen, Tove Damgaard.

11. Marckmann, Elsebet.
12. Nielsen, Margit.
13. Pedersen, Jette.
14. Secher-Jensen, Inge.
15. Topsøe-Jensen, Hanne.
16. Torger, Kirsten.
17. Warburg, Finn.
18. Aaboe, Helle.

Karakterskala:

(Undervisningsministeriets bekendtgørelse af 4. februar 1963):

- 13: Gives for den usædvanlig selvstændige og *udmærkede* præstation.
- 11: Gives for den *udmærkede* og selvstændige præstation.
- 10: Gives for den *udmærkede*, men noget rutineprægede præstation.
- 9: Gives for den gode præstation, der ligger lidt over *middel*.
- 8: Gives for den *middelgode* præstation.
- 7: Gives for den ret jævne præstation, der ligger lidt under *middel*.
- 6: Gives for den noget *usikre*, men nogenlunde tilfredsstillende præstation.
- 5: Gives for den *usikre* og ikke tilfredsstillende præstation.
- 3: Gives for den meget *usikre*, meget mangelfulde og utilfredsstillende præstation.
- 0: Gives for den helt uantagelige præstation.

For at bestå *realeksamen* eller *studentereksamen* kræves – såvel for årskaraktererne som for eksamenskaraktererne – at summen af samtlige karakterer er mindst 5,5 gange karakterernes antal, og at summen af de to laveste karakterer plus gennemsnittet af de øvrige karakterer er mindst 13.

For *realeksamens* vedkommende anvendes til og med 1965 dog den Ørstedeske karakterskala, men der påføres ikke eksamensbeviset nogen udregning af eksamensresultatet.

III. Lærerkollegiet.

Fag- og timefordelingen har i skoleåret 1964-65 været følgende:

<i>Adjunkt H. Bodnia</i> (HB.): historie i III β , II β , IIx, Ia, Ix, Iy; oldtidskundskab i III β , IIIy	24
<i>Lektor Sigurd Christensen</i> (Chr.): engelsk i III β , II α , I β , Ix	19
<i>Gymnasielærer Poul B. Christiansen</i> (C.): matematik i II β , 3. r, 2. r, 1. r; historie i 2. r; biologi i 3. r; sløjd i 1. r; tegning i 1. r	28
<i>Lektor H. Damgaard</i> (Dg.): dansk i III α , IIIx, IIy, 1. r; gymnastik i III $\alpha\beta$ x, II $\beta\alpha$ x, I α x	26
<i>Rektor Svend-Erik Grange</i> (Gr.): fransk i III β , Ia; historie i I β z, 3. r	16
<i>Lektor G. Gyving</i> (Gy.): geografi i II β , IIy, IIz, Iy, Iz; gymnastik i II $\alpha\beta$ x, IIyz, I α x, Iyz, 3. r, 1. r; fysik i 3. r	26
<i>Adjunkt, frk. Sollok Johansen</i> (Jo.): dansk i IIz, Ix, 2. r; tysk i Ixy, 3. r, 1. r	24
<i>Fhv. lektor J. Jørgensen</i> (Jø.): historie i IIIy, IIIz	8
<i>Lektor N. Kelstrup</i> (Ke.): geografi i II α , IIx, Ia, I β , Ix, 3. r, 2. r, 1. r; gymnastik i III $\alpha\beta$ x, IIIyz, IIyz, 2. r; sanginspektion i IIIg	28
<i>Lektor P. A. Kjeltoft</i> (Kt.): biologi i III α , III β , IIIx, IIIy, IIIz, II α f, 2. r, 1. r	27
<i>Adjunkt Aa. Kæstel</i> (Kæ.): dansk i II β , IIx, I β z; religion i III β , IIIy, IIIz, II α , IIy, IIz, Ia, Iy; oldtidskundskab i II α , IIz, Ia; gymnastik i IIIyz, Iyz, 3. r	29
<i>Adjunkt M. Oddershede Larsen</i> (OL.): matematik i IIIx, IIIy, II α , IIz, II α f, Iz	30
<i>Gymnasielærer N. O. Larssen</i> (La.): matematik i Ia, Iy; fysik i II α f, Ix, Iz, 1. r; kemi i II α f, Ix, Iz; sanginspektion i Ig	26
<i>Lektor E. Lundsgaard</i> (Lu.): matematik i IIIz, IIx, IIy, I β ...	21
<i>Adjunkt O. Løppenthin</i> (Lø.): fransk i IIIx, IIz, Iy; engelsk i III α , IIx, Ia, 2. r; historie i 1. r	29
<i>Lektor H. Møller</i> (HM.): dansk i III β , IIIz, Ia; religion i III α , IIIx, II β , IIx, I β z, Ix, 3. r, 1. r; oldtidskundskab i III α , IIIx, IIIz, I β z, Ix	25
<i>Timelærerinde, fru Gudrun Nedergaard</i> (N.): gymnastik i III $\alpha\beta$ x, IIIyz, I α x, I β y, 3. r, 2. r, 1. r	18

<i>Lektor K. Overgaard (O.): fysik i IIIy, IIIz, IIx, 2. r; kemi i IIIy, IIIz, IIx; matematik i Ix</i>	27
<i>Lektor C. Nordby Petersen (NP.): historie i IIIa, IIIx, IIa, IIy, IIz; tysk i IIIa, IIβ, Ia</i>	29
<i>Lektor, fru A. Ramer (Ra.): tysk i IIx, 2. r; gymnastik i IIaβx, IIyz; håndgerning i 1. r</i>	15
<i>Lektor R. Ramer (R.): engelsk i IIy, Iz, 1. r; tysk i IIIβ, IIa, Iβ</i>	23
<i>Adjunkt, fru Ellinor Rienecker (Ri.): fransk i IIIa, IIIz, IIa, IIx, Ix, 3. r</i>	23
<i>Lektor E. Simonsen (Si.): engelsk i IIβ, IIz; latin i IIIa, IIIβ, IIa, IIβ, Ia, Iβ; sanginspektion i IIG</i>	30
<i>Adjunkt, frk. Inge Thirsing (Th.): fransk i IIIy, IIβ, IIy, Iβz, engelsk i Iy, 3. r</i>	24
<i>Adjunkt, frk. Aneta Heikel Vinther (Vi.): fysik i IIIx, IIy, IIz, Iy; kemi i IIIx, IIy, IIz, Iy</i>	25
<i>Lektor C. Wendelboe Jensen (WJ.): sang i alle klasser</i>	18
<i>Adjunkt E. Worsøe (Wo.): dansk i IIIy, IIa, Iy, 3. r; latin i 2. r; oldtidskundskab i IIβ, IIx, IIy, Iy</i>	25

Under lektor, fru A. Ramers sygdom fra 21/8 til 13/9 læstes hendes timer af skolens lærere.

Under adjunkt, frk. S. Johansens sygdom fra 8/12 til 20/12 og fra 6/1 til 16/3 læstes hendes timer indtil 22/2 af skolens lærere; i resten af tiden vikarierede cand. mag., fru *Kirsten Møller*.

Under lektor Henrik Møllers sygdom fra 27/1 til 20/2 læstes hans timer af skolens lærere.

Skolens inspektor:

Til 31. december 1964: gymnasielærer *N. O. Larssen*.

Fra 1. januar 1965: adjunkt *Aage Kæstel*.

Regnskabsfører: lektor *E. Simonsen*.

Økonomiinspektør: lektor *Sigurd Christensen*.

Kvindelig inspektor: lektor, fru *A. Ramer*.

Bibliotekar: lektor *C. A. Nordby Petersen*.

Boginspektor: adjunkt *Ebbe Worsøe*.

Indvendig inspektion varetages af:

adjunkt *Aage Kæstel* og adjunkt *Ole Løppenthin*.

Udvendig inspektion varetages af:

adjunkt *H. Bodnia* og gymnasielærer *P. B. Christiansen*.

Erhvervsorienteringen varetages af:

adjunkt *H. Bodnia* og adjunkt *Aage Kæstel*.

Rektors sekretær: fru *Lilly Kelstrup*.

Ved skrivelse af 27. april 1964 ansattes frk. *Ruth Hansen* som økonoma ved Rungsted Statsskole fra den 1. august 1964.

Ved skrivelse af 17. juli 1964 ansattes remisearbejder ved DSB *Aage Bertelsen* som pedel ved Rungsted Statsskole fra den 1. august 1964.

IV. Eleverne.

Den 1. april 1965 havde skolen 338 elever – 128 piger og 210 drenge. Heraf gik 61 i realklasserne og 277 i gymnasieklasserne. På kostafdelingen var der 61 elever (i elevfortegnelsen mærket med *).

Hvor intet andet er bemærket, er forældrenes hjemsted Hørsholm kommune.

III. gymnasieklasse.

Nysproglig afdeling.

α

Tillidsmand: Ole Jakobsen.

1. Arendorf, Peter, 23.3.47.
2. Engel, Katrine, 26.3.46.
3. Foged, Flemming, 20.8.45.
4. Frederiksen, Tove, 27.3.46.
5. Herstad, Nanna, 5.5.46.
6. Hjorth, Anette, 26.11.45.
7. Jakobsen, Ole, 24.6.46, Tikøb.
8. *Kanneworff, Mads, 19.4.46, København.
9. Larsen, Lisbeth Søndberg, 26.8.45, Karlebo.
10. *Larsen, Ole, 26.5.46, Elmelunde.
11. Møller, Niels Peter, 11.12.46.
12. Maarssø, Lone, 8.9.45.
13. Nyeboe, Ingrid, 9.4.46, Nakskov.
14. Ochsner, Anne, 1.11.46.
15. *Olsen, Carsten Høymann, 29.5.46, København.
16. Willemoe, Kirsten, 22.6.45.

β

Tillidsmand: Poul Gowers Lund.

1. Behrndt, Janne, 3.12.46.
2. Brendstrup, Stig, 28.11.46.
3. Grange, Susanne, 9.6.47.
4. Iversen, Betty, 17.5.46, Søllerød.
5. *Jensen, Peter Vang, 6.5.46, Hvidbjerg-Lyngs.
6. Kiilerich, Bodil, 10.2.46.
7. Kleiminger, Tove, 12.5.46, Tikøb.

8. Kolte-Olsen, Lise, 14.11.46, Søllerød.
9. *Lund, Poul Gowers, 22.4.45, Syrien.
10. Lærkes, Henrik, 13.10.46.
11. *Mortensen, Per Hauge, 22.12.45, Højby, Sjæll.
12. Møller, Per, 30.5.46.
13. Pedersen, Birthe Carsten, 17.5.45, Karlebo.
14. Pedersen, Lise Grønnegaard, 8.9.45, Karlebo.
15. Petersen, Niels, 15.10.45.
16. Pilsø, Kirsten, 17.3.46.
17. Ribers, Ulla, 20.2.47.

III. gymnasieklasse.

Matematisk afdeling.

x

Tillidsmand: Hans Pécseli.

1. Andersen, Ib Nørholm, 24.7.46.
2. Andersen, Marianne Beck, 2.5.47.
3. *Andersen, Ole Grabow, 23.6.45, Skovby.
4. Bjerneboe, Henriette, 9.7.46.
5. Christensen, Inger Marie, 20.4.47, Karlebo.
6. Grew, John, 7.2.47.
7. *Hauggaard-Nielsen, Svend, 26.11.44, Skovby.
8. *Hulsbæk, Preben, 16.8.44, Stege landsogn.
9. Kongsbo, Søren, 29.4.46, Asminderød-Grønholt.
10. Larsen, Mogens Damgaard, 10.7.45, Bloustrød.
11. *Larsen, Preben Kelvin, 19.4.45, Vallø.
12. Nielsen, Kirsten Peülicke, 23.11.43.
13. Nielsen, Troels Helmer, 6.9.45.
14. Pécseli, Hans, 1.3.47.
15. Pedersen, Ib Høst, 27.6.45.
16. *Rømler, Hans Bay, 26.1.46, Maribo.
17. Schwartzlose, Karin, 31.3.46.
18. *Østergaard, Kristian, 25.5.46, Vildbjerg-Nøvling.

y

Tillidsmand: Claus Houlberg.

1. *Christensen, Ole Lützhøft, 19.3.46, Tvis.
2. Dalggaard, Lene, 14.8.46.
3. *Elholm, Palle, 15.2.46, Balslev-Ejby.

4. Faaborg-Andersen, Jens, 30.4.46.
5. Gaarden, Mogens, 20.7.46, Karlebo.
6. Hagenbøl, Suzanne, 5.2.46.
7. Hansen, Lone, 2.9.46.
8. Houlberg, Claus, 11.6.46.
9. *Jeppesen, Hans Hessellund, 3.12.45, Lem-Vejby.
10. Johannessen, Nina, 25.1.45, Søllerød.
11. *Kenworthy, Eric, 4.5.45, Køge.
12. Larsen, Gorm Neigaard, 25.9.46.
13. Lindahl, Vibeke, 10.1.46.
14. Lous, Thomas, 2.8.45.
15. Lund, Lisbeth, 30.3.47.
16. Nielsen, Jørgen Peülicke, 1.4.46.
17. *Olsen, Ole, 15.8.45, Karise.
18. Poulsen, Per, 31.8.45, Asminderød-Grønholdt.
19. Witt, Grethe, 10.2.46.

z

Tillidsmand: Finn Norman Christensen.

1. Bayer, Niels, 12.8.46.
2. Blichfeld, Lene, 8.11.46.
3. Borchorst, Mogens, 22.10.44.
4. Botfeldt, Thomas, 21.5.46.
5. Christensen, Finn Norman, 13.2.46, Søllerød.
6. Christensen, Mette, 1.6.46.
7. Hansen, Anne-Grethe, 22.8.46, Karlebo.
8. Hansen, Henrik Dyring, 25.10.46, Tikøb.
9. *Hjortkær, Henrik, 9.7.46, Dybe-Ramme.
10. *Illemann, Gert, 3.11.46, Åby.
11. *Jørgensen, Keld, 30.4.45, Stege.
12. Larsen, Ole Hartvig, 26.12.46.
13. Mathiasen, Else Stenfeldt, 27.9.45.
14. Mettrop, Lucienne, 23.12.47.
15. *Petersen, Svend, 17.6.45, Stege.
16. *Rasmussen, Karsten Hagsten, 7.5.45, Boestofte.
17. Schou, Anne, 26.5.46.
18. Severinsen, Lone, 12.2.47.
19. Sveinbjørnsson, Ingolf, 12.10.46, Karlebo.

II. gymnasieklasse.*Sproglig linie.* α *Tillidsmand:* Jeanette Dæhnfeldt.

1. *Andersen, Hans-Kristian, 6.3.47, Inslev-Tårup.
2. Berg, Ida, 8.7.47.
3. Berggreen, Michael, 20.7.47.
4. Bojesen, Ellen, 28.12.46.
5. Dæhnfeldt, Jeanette, 22.10.45.
6. Gautier, Ann, 3.3.48.
7. *Hansen, Ole, 9.3.47, Borre.
8. Hartmann, Niels, 1.3.46, Søllerød.
9. Jørgensen, Eileen Kronholm, 28.12.46.
10. Lassen, Peter Michael, 4.8.46, Søllerød.
11. Lidman-Nielsen, Ulla, 22.3.48.
12. Madsen, Rigmor, 12.6.47, Tikøb.
13. Michelsen, Nils Vibe, 27.10.47.
14. Nielsen, Lizzen Skovgaard, 10.1.47.
15. Nord, Claus, 4.3.47, Karlebo.
16. Olsen, Tine, 29.11.47.
17. Pontoppidan, Merete, 29.1.48.
18. Rosetzsky, Allan, 13.2.48.
19. *Søndergaard, Søren, 19.11.45, København.
20. Vikens, Helle, 23.7.47.

 β *Tillidsmand:* Helen Tranekjær.

1. Andersen, Vibeke Strange, 12.9.47.
2. Bernhoft, Mikael, 22.1.48.
3. Bogason, Peter, 7.7.47.
4. Bystrup, Kirsten, 21.6.47.
5. Dorn-Jensen, Michael, 14.3.47.
6. Dujardin, Ralf, 9.4.47, Lyngby-Tårnbæk.
7. Ellemann, Gerd, 8.1.48.
8. *Johnsson, Oluf, 5.6.46, Toftlund.
9. *Madsen, Carsten Lyng, 12.3.46, Ulfborg.
10. Madsen, Jette Willumsen, 6.4.46.
11. *Nielsen, Leif, 19.9.47, Våg.
12. Nissen, Solveig, 26.4.48.

13. Poulsen, Dorrit Finn, 17.1.47.
14. Skovgaard-Petersen, Dotta, 6.11.47.
15. Svendsen, Jes, 5.5.46.
16. Tranekjær, Helen, 7.4.48.
17. Walløe-Meyer, Niels, 18.6.46, Asminderød-Grønholt.
18. Østergaard, Marianne, 1.8.47.

II. gymnasieklasse.

Matematisk linie.

(mf) efter elevens navn betyder matematisk-fysisk gren.
 (nf) efter elevens navn betyder naturfaglig gren.

x

Tillidsmand: Bruno Månsson.

1. Boensvang, Søren, 29.1.48. (mf)
2. Corneliussen, Erik, 25.10.47, Asminderød-Grønholt. (mf)
3. Dahl, Magnus, 22.7.46, Våg. (mf)
4. Dupont, Ann, 10.7.48. (nf)
5. Groes, Merete, 30.3.48. (nf)
6. Gøtsche, Johannes, 28.7.47. (mf)
7. *Hougaard, Lars, 17.7.47, Ginnerup. (mf)
8. Kristensen, Klavs Hjort, 31.10.46. (mf)
9. Lous, Mette, 7.6.47. (nf)
10. *Mortensen, Torben Munck, 31.7.46, København. (mf)
11. Møller, Niels Erik, 8.5.48, Søllerød. (mf)
12. Månsson, Bruno, 29.9.46, Karlebo. (mf)
13. Petersen, Anders Hecht, 21.5.47. (mf)
14. Petersen, Kirsten, 30.4.47. (mf)
15. Petersen, Ole Gay, 26.6.47, Søllerød. (mf)
16. Petersen, David Kragh, 21.9.47. (mf)
17. Petersen, Svend, 11.2.47. (mf)
18. Petterøe, Dag, 19.1.48. (mf)
19. Ramer, Peter, 27.6.47. (mf)
20. Reiff, Kaare, 1.7.47. (mf)
21. Rindel, Jens Holger, 28.5.47. (mf)
22. *Wesche, Ulrik, 24.6.46, Kiel. (mf)

y

Tillidsmand: Claus Hooge.

1. Andersen, Jonna, 14.8.47. (nf)
2. Christensen, Christen, 30.5.47, Asminderød-Grønholt. (mf)
3. Dorph, Svend, 9.2.47, København. (mf)
4. Frandsen, Bo, 27.10.46. (mf)
5. Grøndahl, Susanne, 14.10.46. (nf)
6. Gudum-Olsen, Ulla, 14.9.46. (mf)
7. Hooge, Claus, 6.4.47, Asminderød-Grønholt. (nf)
8. Husen, Ole, 22.2.48. (nf)
9. *Jensen, Frank, 2.5.47, Rørvig. (mf)
10. *Jepsen, Søren Brogaard, 24.5.47, Keldby. (nf)
11. Larsen, Steen, 4.11.47. (mf)
12. Mors, Povl, 18.3.45. (nf)
13. *Mortensen, John, 10.5.47, Trangisvåg. (mf)
14. Nielsen, Ove, 7.8.47. (mf)
15. *Primdal, Hans, 21.4.47, Tikøb. (mf)
16. Reinbach, Ole, 15.8.47, Søllerød. (mf)
17. Richter-Friis, Christian, 20.8.47. (mf)
18. Schwanenflügel, Lise, 4.1.47. (mf)
19. Sinkbæk, Inge, 21.5.47, Søllerød. (mf)
20. Stokholm, Søren, 24.5.46, Bloustrød. (mf)

z

Tillidsmand: Jørgen Laursen.

1. Ahnfeldt-Rønne, Jan, 21.5.48, Tikøb. (mf)
2. Beck, Kent, 14.6.47, Asminderød-Grønholt. (mf)
3. Birkelund, Asger, 3.11.46. (mf)
4. Bugge, Mogens, 12.12.47, Birkerød. (mf)
5. Clausen, Peter, 27.2.47. (nf)
6. Drewsen, Ole, 5.10.46. (nf)
7. Iversen, Jeannette, 24.10.47. (nf)
8. *Jensen, Carl Johan Djurhuus, 13.8.46, Borup, Sj. (nf)
9. Jensen, Lars Borchsenius, 4.2.48. (mf)
10. Jørgensen, Carl, 4.7.47. (mf)
11. Larsen, Annette, 3.2.47, Tikøb. (mf)
12. Laursen, Jørgen, 13.5.47. (mf)
13. Olesen, Søren, 12.2.46, Tikøb (mf)
14. Pedersen, Sven Zachø, 20.5.47. (mf)
15. *Petersen, Sven-Erik, 18.12.45, Hylleholt. (mf)

16. Reiff, Carsten, 24.7.45. (mf)
17. Skinhøj, Lise, 17.8.47, Lyngby-Tårnbæk. (mf)
18. Winkel, Ole, 23.5.46. (mf)
19. Aagaard, Niels, 20.2.46, Søllerød. (nf)

I. gymnasieklasse.

Sproglig linie.

α

Tillidsmand: Claus Hartmann.

1. Bastrup-Birk, Henriette, 1.3.50.
2. Bekkevold, Niels, 25.2.48.
3. Black, Karin, 21.1.47, Asminderød-Grønholt.
4. *Hansen, Kaare, 17.11.47, Magleby.
5. Hartmann, Claus, 15.5.47, Søllerød.
6. Hasselbalch, Iben, 24.3.49.
7. Holm-Jensen, Jane, 11.3.48.
8. Hooge, Peter, 13.1.47.
9. Jensen, Povl Kastrup, 16.3.48.
10. Kierulff, Ann, 23.8.47.
11. Lærkes, Hanne, 22.6.49.
12. *Nicolaisen, Kurt, 24.10.46, Toftlund.
13. *Nielsen, Ervin, 7.7.47, Rørby.
14. Nielsen, Sine, 22.3.47.
15. *Riis, Holger, 6.12.46, Toftlund.
16. Søegaard, Svend Erik, 29.9.48.
17. Topp, Mia, 27.11.48.
18. Torgler, Kirsten, 12.10.47, Bloustrød.
19. Unmack, Flemming, 14.6.49.
20. Wendelboe-Jensen, Hanne, 29.12.47.
21. Wibskov, Jørgen, 27.5.48, Karlebo.

β

Tillidsmand: Pernille Bech-Bruun.

1. Bech-Bruun, Pernille, 18.4.49.
2. Bindslev, Hanne, 23.6.48.
3. Clausen, Mette, 4.5.48.
4. Flagerup, Pernilla, 18.1.49.
5. Frandsen, Anne-Mette, 27.10.48.

6. Kolster, Lene, 28.7.49.
7. Nielsen, Ulla Kjerbye, 14.1.49.
8. Pauly, Berit, 10.3.48.
9. Wulffsberg, Hannah, 23.4.48.

I. gymnasieklasse.

Matematisk linie.

x

Tillidsmand: Bjarne Olesen.

1. Back, Tage, 12.3.48.
2. Bayer, Jens, 1.1.49.
3. Björkman, Cecilia, 3.5.49.
4. Bøgh, Anne, 10.1.49.
5. Børsting, Peter, 25.6.47, Karlebo.
6. Christiansen, Helle-Wibeke, 5.4.49.
7. *Ejdesgaard, Martin, 7.2.47, Trangisvåg.
8. Fischer, Gert, 28.6.47.
9. Gyring, Jens, 16.11.48, Karlebo.
10. Hansen, Helle, 31.7.48.
11. *Hou-Vangsaee, Tim, 14.11.46, København.
12. Jensen, Kurt Højbjerg, 29.12.47.
13. Jørgensen, Liv, 18.8.48, Søllerød.
14. Kiær, Søren, 15.5.48.
15. *Kreutzmann, Pavia, 26.7.45, Sukkertoppen.
16. *Linnemann, Søren, 17.8.48, Astrup.
17. Michaelsen, Kim Fleischer, 26.8.48.
18. *Olesen, Bjarne, 1.5.47, Toftlund.
19. *Petersen, Teddy, 3.6.47, Århus.
20. Sørensen, Peter Bøegh, 5.1.48.
21. *Thomsen, Klaus, 29.10.48, Stege.
22. Weinreich, Christian, 20.2.49.
23. Zaane, Peter van, 5.10.48.

y

Tillidsmand: Otto Kierkegaard.

1. Andersen, Jon, 21.11.47, Birkerød.
2. *Andersen, Peter, 21.6.47, Hem-Hindborg-Dølby.

3. *Berglund, Samuel, 27.3.46, Godthåb.
4. Bojesen, Niels Hilmar, 21.10.48.
5. Eriksen, Ulf, 19.11.48.
6. Franck, Søren, 21.8.48.
7. Gylling, Bo, 13.5.47, Søllerød.
8. Jensen, Lene Kieler, 30.9.48.
9. Jensen, Niels-Henrik, 22.9.48.
10. Jensen, Steen, 24.5.47.
11. Jeppesen, Morten, 2.6.48.
12. Jørgensen, Susanne, 13.4.48, Asminderød-Grønholt.
13. *Kierkegaard, Otto, 7.1.47, København.
14. *Larsen, Ole Vagn, 5.9.46, Frederiksberg.
15. Lembøl, Carsten, 2.10.47, Karlebo.
16. Marcussen, Allan, 27.12.47, Lyngby-Tårnbæk.
17. *Nielsen, Thorkild, 2.9.47, Sjørslev.
18. Olesen, Kirsten Lund, 26.12.47, Karlebo.
19. Pedersen, Lars Grønnegaard, 28.6.47, Karlebo.
20. *Pedersen, Peter Hersnack, 12.7.48, Næstved.
21. *Ravnsted-Larsen, Ib, 21.2.47, Keldby.
22. Schütze, Peter, 30.10.48.
23. Vincents, Bo, 11.3.49.
24. Voigt, Iben, 18.2.48, Søllerød.

z

Tillidsmand: Steen Brolund.

1. Andersen, Bent Nyboe, 8.9.48, Asminderød-Grønholt.
2. Arnbak, Paul, 12.1.47.
3. *Brolund, Steen, 25.11.46, København.
4. *Hansen, Søren Grubbe, 6.3.47, Stege.
5. Jacobsen, Ole Neergaard, 10.4.47.
6. Jakobsen, Per, 30.1.47.
7. *Kristensen, Ove Møbjerg, 1.1.48, Thyregod.
8. *Lennert, Hendrik, 10.8.45, Holsteinsborg.
9. Linneballe, Johan, 14.7.47.
10. Pedersen, Hasse Lundgaard, 22.10.47.
11. Poulsen, Jørgen, 8.5.48, Asminderød-Grønholt.
12. Ravn, Anders Peter, 29.10.47, Søllerød.

3. realklasse.*Tillidsmand:* Annette Esmarch Poulsen.

1. Arnbak, Klaus, 6.2.48.
2. Berggreen, Ivan, 23.2.49.
3. Iversen, Mette, 8.7.48.
4. Juhl, Hans Erik, 15.10.47, Bloustrød.
5. *Kristensen, Villy Houlberg, 28.1.48, Viskinge-Aunsø.
6. Larsen, Marianne, 2.10.46.
7. Nielsen, Hans Ellegaard, 11.11.48, Søllerød.
8. Poulsen, Annette Esmarch, 26.12.47, Birkerød.
9. Rasmussen, Hanne, 6.3.48, Asminderød-Grønholt.
10. Spang, Ingelise, 21.3.48.
11. Sørensen, Christian Hjort, 26.1.48.

2. realklasse.*Tillidsmand:* Jens Christian Jacobsen.

1. Ahnfelt-Rønne, Anders, 16.5.50, Tikøb.
2. Andersen, Preben, 18.12.49.
3. Arnbak, Erik, 22.2.50.
4. Bech-Bruun, Susanne, 2.6.50.
5. Berthelsen, Olaf, 30.10.49.
6. Brandt, Susanne, 21.12.49.
7. Frølund, Askil, 29.5.49, Lyngby-Tårnbæk.
8. Gravesen, Annette, 30.9.49.
9. Grøndahl, Irene, 16.1.50.
10. Hansen, Elisabeth Ingemann, 17.8.49, Karlebo.
11. Holstein, Vagn, 22.6.49.
12. Hooge, Ulla, 14.12.49, Asminderød-Grønholt.
13. Jacobsen, Jens Christian, 29.3.49.
14. Lundsgaard, Merit, 9.7.49.
15. Nielsen, Alex, 18.7.49.
16. Nissen, Hanne, 2.10.49.
17. Nyboe, Eva, 6.10.48.
18. Perlsø, Jannike, 21.1.49.
19. Petersen, Karen, 12.7.49.
20. Petersen, Steen Uhrskov, 9.6.49.
21. Rasmussen, Eva Birgitte, 9.2.50.
22. Reeslev, Ole, 26.2.49.

23. Reimann, Lars, 7.10.49.
24. Rose, Irene, 26.8.49, Karlebo.
25. Vikens, Bo, 11.3.50.
26. Zierau, Finn, 7.5.49.

1. realklasse.

Tillidsmand: Lars Kolte-Olsen.

1. Busch-Petersen, Christian, 16.6.50.
2. Dantzer, Margrethe, 4.12.50.
3. Finsen, Jon, 11.12.50.
4. Grange, Torsten, 6.5.50.
5. Grusgaard, Kirsten, 31.10.50.
6. Hartvig, Thomas, 11.7.50.
7. Hein-Olsen, Anne, 27.3.50.
8. Hounisen, Lene, 27.5.50, Søllerød.
9. Jakobsen, Finn Højer, 12.2.50.
10. Jeppesen, Bodil, 29.1.51.
11. Johansen, Anette, 5.5.50.
12. Johansen, Inger Holstein, 9.1.50.
13. Jørgensen, Niels Feilberg, 16.6.50.
14. Keiding, Lis, 27.4.51.
15. Kolte-Olsen, Lars, 14.8.50, Søllerød.
16. Kolte-Olsen, Svend, 14.8.50, Søllerød.
17. Maxen, Kirsten, 30.8.50, Karlebo.
18. Melbye-Hansen, Lene, 2.4.50.
19. Pedersen, Anne-Mette, 27.1.50.
20. Pedersen, Jeanet, 13.8.50.
21. Rasborg, Søren, 5.8.50, Søllerød.
22. Stegger, Bjørn, 5.11.50.
23. Sveinbjørnsson, Halfdan, 17.9.50, Karlebo.
24. Sørensen, Niels Bo, 18.4.50.

V. Eksamenspenssa 1965.

Til studentereksamen opgives:

Dansk

(III ns. α). (Dg.)

- a. Jensenius: Dansk litteraturhistorie.
- b. En Landsbydegns Dagbog – Johs. V. Jensen: Udvalgte prosastykker (Dsklf.) – Vildanden.
- c. Falkenstjerne I (11. udg.): s. 49–56, 105–06, 166–168, 181–85, 217–20, 232, 235–36, 250–52, 294–98, 306–07, 347–51, 403–05. Falkenstjerne II (9. udg.): s. 67–72, 75–79, 80–83, 149–51, 185–86, 220–23, 248–55, 323–29. Falkenstjerne III (9. udg.): s. 19–23, 25–30, 50–52, 91–95, 124–28, 170–73, 245–47, 257–63, 282–84, 312–17.

Sprogligt pensum:

1. Jensen og Noesgaard: Sproglære for realkassen.
2. Ferlov, M. Møller og Tolderlund-Hansen: Svensk og norsk litteratur for gymnasiet: s. 43–47 (Tegners epilog), 75–79 (Strindberg: Dressyren börjar), 92–95 (Ahlgren: Giftermål på besparing), 115, 117–18 (Fröding-digte), 124 (Karlfeldt), 132–34 (Söderberg), 161–64 (Lagerkvist), 188–90 (Martinsson), 194–97 (Lo-Johansson), 209–15 (Dagermann).
3. Samme: s. 272–74 (Garborg), 292–94 (Dunn), 321–26 (Vesaas).

(III ns. β). (HM.)

- a. Jensenius: Dansk litteraturhistorie.
- b. Aladdin – En Landsbydegns Dagbog – Han sidder ved Smeltdiglen.
- c. Falkenstjerne I (11. udg.): Bjarkemål – Germand Gladsvend – Ebbe Skammelsøn – Far, Verden, far vel – Om mig selv – Rungsteds Lyksaligheder – Guldhornene – Helge: Frodes Drapa – Strandbakken ved Egeløkke – De levendes Land. Falkenstjerne II (9. udg.): Hauchs Bekendelse – Licentiaten – En Sjæl efter Døden – Protestantismen i Naturen – Post-

huset i Hirschholm – En Sommernat – Nattergalen – Klokken – Johannes Climacus – En Jøde.

Falkenstjerne III (9. udg.): Indledning til Hovedstrømninger – Fru Marie Grubbe, indledning og slutning – Ved Vejen – Røg – Kirstens sidste Rejse – Torden i Syd – De blå undulater.

Sprogligt pensum:

1. Grammatik i det anordnede omfang.
2. Ferlov, M. Møller og Tolderlund-Hansen: Svensk og norsk litteratur for gymnasiet (3. opl.): s. 17, 43–47, 75–92, 117n–118, 125, 132–34, 145–51, 161–64.
3. Samme: s. 236, 241n, 252, 254–55, 321n–326.

(III mn. x). (Dg.)

- a. Jensenius: Dansk litteraturhistorie.
- b. Erasmus Montanus – En Landsbydegns Dagbog – Den gamle Præst.
- c. Falkenstjerne I (11. udg.) s. 44–46, 105–06, 128–30, 165–66, 217–20, 232, 250–52, 255–57, 294–98, 306–11, 347–51, 374–75, 403–05.
Falkenstjerne II (9. udg.) s. 32–33, 55–57, 67–72, 75–79, 80–83, 155–56, 185–85, 204–05, 220–23, 255–62, 323–29.
Falkenstjerne III (9. udg.) s. 19–23, 25–30, 50–52, 91–95, 124–28, 170–73, 245–47, 273–81, 282–84, 312–17.

Sprogligt pensum:

Som III ns. a.

(III mn. y). (Wo.)

- a. Aksel Jørgensen: Dansk litteraturhistorie.
- b. Erasmus Montanus – Ved Vejen – Kongens Fald.
- c. Falkenstjerne I (15. udg.) s. 31–34, 35–38, 44–46, 56–82, 113–16, 122–24, 165–68, 181–85, 217–20, 230–32, 235–36, 255–57, 259–62, 272–74, 308–11, 320–22, 374–75, 394–96.
Falkenstjerne II (10. udg.): s. 55–56, 80–83, 141–42, 170–74, 181–84, 185–86, 201, 204–05, 207–12, 223–31, 255, 263, 307–10, 317.
Falkenstjerne III (11. udg.): s. 7–18, 46–48, 56, 57–58, 58–59,

91–95, 110–15, 124–28, 148, 149, 156, 165–68, 180–81, 182–86, 282–84, 285–86, 312–17, 342–44, 358.

Udenfor Falkenstjerne opgives: Tom Kristensen: Det blomstrende slagsmål. Ribbjerg: Nultime. (Konfrontation).

Sprogligt pensum:

1. Grammatik i anordnet omfang.
2. Ferlov, Møller og Tolderlund-Hansen: Svensk og norsk litteratur for gymnasiet: Stagnelius: Narcissus, Näcken, Amanda. Tegner: Epilog, Mjältsjukan. Geijer: Odalbonden. Strindberg: Ett drömspel. Fröding: Idealism och realism, Våran prost, Skalden Wennerbom. Karlfeldt: Eden, Dalmälaren. Bergman: Farmor och Vår Herre. Söderberg: En kopp te. Lagerkvist: Hissen – Dvärgen. Lindegren: Gammal indian, Mannen utan väg. Vennberg: Passage VII, Att leva. När du i detta mörker. Södergran: Dagen svalnar, Landet som icke är.
3. Samme: Grieg: Nederlaget. Vesaas: Huset i mørkret. Falkenstjerne: Bjørnson: Mit følge.

(III mn. z). (HM.)

Som III ns β.

Engelsk

(III ns. α). (Lø.)

Shakespeare: Julius Cæsar (Pitt Press ed.): I, 2 og III.

Two Centuries of English Poetry (Eng. forf. f. gym. 14): s. 5, 10–11, 14–15, 28–29, 30–32, 40–47, 56–58, 71–72, 77–79, 97–98, 105–06, 145–47, 149–50, 151.

The Dickens Reader (Stigaard): s. 50–68, 88–95.

Hardy: Tess (Eng. forf. f. gym. 15): s. 48–61.

Helweg-Møller: English Essays II: s. 5–16, 45–48.

Aspects of British Life and Thought (Eng. forf. f. gym. 17): s. 18 28, 44–54, 80–88.

(III ns. β). (Chr.)

Macbeth: Act III, act IV, sc. 3, act V, sc. 5 og 6.

Two Centuries of English Poetry (Eng. forf. f. gym. 14): s. 10–

11, 14-15, 23-24, 28-29, 48-53, 56-58, 71-73, 88-94, 97-98, 124-28, 144-47.

The Dickens Reader (6. udg.): s. 50-68.

Hardy: Tess (Eng. forf. f. gym. 15): s. 8-17, 48-61.

Aspects of British Life and Thought: s. 18-27, 55-68, 94-102.

Helweg-Møller: English Essays II: s. 12-16, 53-56, 68-73.

Tysk

(III ns. α). (NP.)

Urfaust: v. 1-247, 530-656, 1106-1235, 1399-ud.

Maria Stuart: I,1-6, II,3, III,4-6.

Goethe: Willkommen und Abschied, Prometheus, Grenzen der Menschheit, Das Göttliche.

Schiller: Ibykus.

Lessing: 17. Literaturbrief, Nathan III,5-7.

Kulturgeschichtliche Lesestücke: nr. 17, 31.

Freies Deutschtum: s. 222-26.

(III ns. β). (R.)

Urfaust: s. 37-41, 49-73.

Tell: III akt.

Kulturgeschichtliche Lesestücke: Die Reformation, Zwei Studenten begegnen Luther, Ein Brief Bismarcks, Die Welt der Sicherheit, Radiosendung.

Klassiker: Laokoon, Nathan, Gespräch mit Eckermann, Schillers Briefe.

Gedichte: Willkommen und Abschied, Neue Liebe, Kennst du das Land, Heidenröslein, Adler und Taube, Prometheus, Grenzen der Menschheit, Der Taucher, Der Ring des Polykrates.

Danmarks Skoleradio: Rainer Maria Rilke.

Latin

(III ns. α + β). (Si.)

Saxild og Østergaard, 1950: Cajus Julius Cæsar: 4. bog, kap. 1-3, 16-36 (undtagen 17), 5. bog, kap. 1-14, 26-37, 44.

Karl Nielsen og Per Krarup: Latinsk læsebog, 2. ændrede udg. 1952:

Cicero: In Verrem IV, 1-7, 30-32, 38-42, 60-67, 84-87.
 Cicero: In Catilinam III.
 Ciceros breve: ad fam. XIV, 4 og 3.
 Ciceros breve: ad Att. IX, 6A og 11A.

Oldtidskundskab

(III ns. α). (HM.)

Illiaden ved Østergaard, 10. opl.: I og IX sang.
 Herodot ved Hastrup og Hjortsø, 1957: s. 7-26.
 Platon: Symposion ved Krarup, 1955.
 Sofokles: Antigone ved Niels Møller.
 Billeder efter Bundgaard.
 Klassisk Kunst ved Bruhn og Hjortsø.

(III ns. β). (HB.)

Illiaden ved Maule og Hjortsø, 1959: s. 156-97.
 Herodot ved Hastrup og Hjortsø (s. 55-61 overspringes).
 Platon: Symposion ved Per Krarup, 1955-60.
 Antigone ved Niels Møller, 10-12. udg.
 Billeder efter Bundgaard, 1956.
 Klassisk Kunst ved Bruhn og Hjortsø, 4. udg.

(III mn. x og z). (HM.)

Som III ns. α.

(III mn. y). (HB.)

Som III ns. β.

Historie

(III ns. α). (NP.)

K. M. Carstens, II; s. 133-207 (enkelte overspringelser).
 K. M. Carstens, III; s. 9-38, 70-125, 215-61, 288-93.
 Kierkegaard og Winding: Nordens Historie, 6. udg., s. 85-130,
 195-242.
 Kierkegaard og Winding: Danmark i dag, 5. udg., s. 42-60, 80-
 105, 109-19, 120-28.

Middelalderlige historieskrivere: Gregor af Tours.

Kilder til mellemkrigstiden: Spanien, Polen.

Ilse: Danmarks historie i billeder, nr. 79, 82, 83, 84, 172, 203.

Tabeller: Folketingsvalg 1872-1945.

(III ns. β). (HB.)

Erik Lund, II: 1815-1945, s. 395-533.

Kierkegaard og Winding: 1864-1945, s. 195-248.

Kierkegaard og Winding: Danmark i dag, s. 42-128.

Barfod og Kruchow, I: s. 9-50.

Andrup, Ilse og Nørlund: nr. 172, 194, 198, 199, 203, 204, 220, 221, 256, 258, 273, 294.

Speciale: Byer og bygninger på basis af Steen Eiler Rasmussens bog, 1949.

Billedstof i grundbogen.

(III mn. x). (NP.)

K. M. Carstens, I: s. 133-173.

K. M. Carstens, II, s. 133-207 (enkelte overspringelser).

K. M. Carstens, III, s. 70-125, 215-61, 288-93.

Kierkegaard og Winding: Nordens Historie, 6. udg., s. 85-130, 195-242.

Kierkegaard og Winding: Danmark i dag, 5. udg., s. 42-60, 80-105, 109-119, 120-28.

Middelalderlige historieskrivere: Gregor af Tours.

Kilder til mellemkrigstiden: Spanien, Polen.

Danmarks historie i billeder: nr. 79, 82, 83, 84, 172, 203.

Tabeller: Folketingsvalg 1872-1945.

(III mn. y). (Jø.)

Munch I, 15. udg.: s. 44-77, 96-104.

Munch III, 11. udg.: Frankrig og England 1650-1789.

Munch IV, 12. udg.: Tyskland, Frankrig, England, Rusland og U.S.A. 1815-1920.

Ilse, 6. udg.: s. 32-66, 75-118.

Ilse: De tre nordiske lande 1814-1920.

Kretschmer og Lindhardt Hansen, 6. udg.: afsnit III, IV, IX, XI.

Middelalderlige historieskrivere: Gregor af Tours, Joinville.

Frederik den Store: s. 71-83.

Ilsøes billedhæfte nr. 75, 86, 88, 145-49, 284.
 Nordens historie, s. 186 (slesvigske og holstenske gårde):
 Mappe med billeder fra Hammershus.
 Tabeller: Ilsøe, 183, 214-16.

(III mn. z). (Jø.)

Munch I, 15. udg.: s. 50-78, 96-144.
 Munch III, 11. udg.: Frankrig 1643-1789.
 Munch IV, 12. udg.: Tyskland, Frankrig, England og U.S.A.
 1815-1920.
 Ilsøe, 6. udg.: s. 105-172.
 Ilsøe, 6. udg.: De tre nordiske lande 1814-1920.
 Kretzschmer og Lindhardt Hansen, 6. udg.: afsnit III, IV, IX, XI.
 Plinius' breve nr. 7-22.
 Frederik den Store.
 Ilsøes billedhæfte nr. 75, 86, 88, 145-49, 204, 220, 221, 284.
 Nordens historie, s. 171 (Frederiksberg slot), s. 186 (sønderjyske
 og holstenske gårde).
 Tabeller: Ilsøe nr. 183, 214-16.

Biologi

(III ns. $\alpha + \beta$, III mn. $x + y + z$). (Kt.)

Schiønning: Fysiologi.

Kjeltoft og Schiønning: Biologi. (Afsnittet økologi mindre udfør-
 ligt, afsnittet palaeontologi: kun hvirveldyrene behandlet).

Naturlære

(III mn. x). (Vi.)

Sundorph: Varmelære, 9. udg.: s. 31-41. Lyslære, 8. udg.: s. 17-
 40, 50-59. Mekanisk fysik, 9. udg.: s. 3-10, 12-44, 45-49, 54-
 68, 78-82, 86-92, 149-59. Elektricitet og magnetisme, 9. udg.:
 s. 1-16, 21-30, 41-46, 52-56, 71-85, 104-19, 132-139.

Barmwater: Astronomi, 10. udg.: s. 5-26.

Fysiske øvelser: Vands fordampningsvarme. Fugtighed. Varme-
 enhedens mek. ækvivalent. Sekstanten. Atm. lufts normal-
 massefylde. Substitution. Wheatstones bro. Elementets kon-
 stanter. Kompensation. Atwood. Kørebane. Opladning af kon-

densator. Energiomsætning (kanonen). Faldende plade og yo-yo. Elektronrørets karakteristik.

Kemi: Ring, 9. udg.: s. 24–35, 46–53, 57–60, 62–101, 102, 105–12, 118–22, 134–45, 175–85, 189–91, 194–97.

(III mn. $y+z$). (O.)

Sundorph: Varmelære, 9. udg.: s. 15–30, 32–36. Lyslære: III y: 8. udg.: s. 23–50. III z: 9. udg.: s. 28–58. Elektricitet og magnetisme: III y: 9. udg.: s. 1–11, 41–56, 78–81, 98–131. III z: 10. udg.: s. 1–14, 45–60, 95–138. Mekanisk fysik, 9. udg.: s. 3–6, 12–44, 45–81.

Barmwater: Astronomi, 10. udg.: s. 5–13, 22–26, 51–62, 72–77.

Fysiske øvelser: Metallers varmfylde. Petroleums varmfylde, Isens smeltevarme. Længdeudvidelseskoefficienter. Lufttermometret. Linsers brændvidde. Wheatstones bro. Kompensationsmetoden. Gonio-spektrometret. Elektronrørets karakteristik. Rotationsenergi. En stemmegaffels svingningstal. Varmehedens mekaniske ækvivalent. Kundts rør. Overfladespænding.

Kemi: Ring, 9. udg.: s. 7–20, 29–38, 43–63, 66–73, 78–90, 94–99, 105–115, 135–148, 166–169, 175–78, 181–84, 200–04.

Matematik

(III mn. $x+y$). (OL.)

Jul. Petersens system v. Alb. Kristensen: Aritmetik og algebra I (6. udg.): §§ 11–21, 39–46, 54–57, 66–67. Aritmetik og algebra II (6. udg.): §§ 5–7, 14–22. Plangeometri og trigonometri (8. udg.): §§ 26–37, 42–46, 49–52. Analytisk plangeometri (10. udg.): §§ 9–21, 23–29, 32–48, 51. Differential- og integralregning (5. udg.): §§ 6–16, 18–30, 32–38. Stereometri (4. udg.): §§ 26–28, 39–67, 83–84.

(III mn. z). (Lu.)

Jul. Petersens system v. Alb. Kristensen: Aritmetik og algebra I (6. udg.): §§ 39–46, 54–57. Aritmetik og algebra II (6. udg.): §§ 5–12, 14–26. Plangeometri og trigonometri (8. udg.): §§ 9, 26–46. Analytisk plangeometri (10. udg.): §§ 1–6, 9–14, 16–29, 32–33, 37–49. Differential- og integralregning (5. udg.): §§ 6–7, 9–16, 19–27, 29–30, 33–37. Stereometri (4. udg.): §§ 26–31, 39–67, 69–81, 83–84.

Til afsluttende prøver i II G opgives:

Geografi

(II ns. α). (Ke.)

Hellner: Geografi for spr. gymnasium, 1963. Hellner: Atlas 3, 1964. Diercke: Weltatlas, 114. udg.

Lokaliteter for ekskursioner og institutionsbesøg: Områder syd for Sjælsø, Farum-Ganløse egnen, Strø bjerge, Arrenakke, randmoræner i Gribskov.

Knuse- og sorteringsværket i Nymølle grusgrav. Jagt- og Skovbrugsmusæet i Hørsholm.

(II ns. β). (Gy.)

Hellner: Geografi for spr. gymnasium, 1963, s. 1-112, 115-188, 202-206.

Diercke: Weltatlas. Hellner: Atlas 3.

Lokaliteter for ekskursioner og institutionsbesøg: Mølleådal, Egebjerg teglværk.

(II x). (Ke.)

Andersen, Frederiksen og Hellner: Geografi for matematisk gymnasium, 1963.

Hellner og Humlum: Geografi f. gymnasiet 2, 1961 (afsnittet: Hvede).

Hellner: Atlas 3, 1964.

Diercke: Weltatlas, 114. udgave.

Valgfrit emne med angivelse af anvendt litteratur: Indonesien. Som udgangspunkt (kun delvis som grundlag) er anvendt Mellemfolkeligt samvirkes hefte 1964. Den i dette hefte anførte litteraturfortegnelse på nær nogle få, der ikke kunne skaffes, er suppleret med en del andre om emnet.

Lokaliteter for ekskursioner, institutionsbesøg og lejrskole.: 4 dages lejrskole på Bornholm: Klippegårdens granitbrud, brud i Neksø sandsten og balkakvartsit, Læså, Skelbækken, Madsegrav, Arnager, Slusegården, Broens odde, Paradisbakkerne, Almindingen, Gulehald, Helligdomsklipperne, Jons Kapel.

Ekskursion i Nordsjælland: Egnen s. f. Sjælsø, Ganløseområdet, Strø bjerge, Arrenakke, Gribskovmorænerne.

Besøg på Rahbekkeværket v. Rønne, Knuse- og sorteringsværket v. Ny Mølle grusgrav, Jagt- og Skovbrugsmusæet i Hørsholm.

(II y og z). (Gy.)

Andersen, Frederiksen og Hellner: Geografi f. matematisk gymnasium, 1963, s. 3-155, 157-285, 300-08.

Hellner og Humlum: Geografi f. gym. mat. nat. linie, 2, 1961, s. 124-130.

Hellner: Atlas 3.

Diercke: Weltatlas.

Valgfrit emne med angivelse af anvendt litteratur: Australien. Skouboe: Australien. Morehead: Boomerang og uranium. Robinson: Australia, New Zealand. Rees: Australia. Taylor: Australia. Webster: Geographical Dictionary. Statistisk årbog. Weger: Vor tids naturfolk. Nørlyng og Nygård: Australien. Meyers vareleksikon. Demographic Yearbook, 1962. Rudi Thomsen: Verdenshistorie 4. K. M. Jensen: Vor klode II. Vahl og Hatt: Jorden og menneskelivet. Van Royen og Bengtson: Fundamentals of Economic Geography. F. A. O.: Production Yearbook. Oxford: Economic Atlas. The Statesmans Yearbook. Gruelund: Erhvervsgeografi ordnet efter lande.

Ekskursioner og institutionsbesøg: Stevns og Mølleådalene. Egebjerg teglværk.

Matematik

(II ns. α). (OL.)

Poul Mogensen: Matematisk orientering, I (1. udg.): §§ 16-60.

Poul Mogensen: Matematisk orientering, II (1. udg.): §§ 7-11, 13-14, 16-22, 24-32.

(II ns. β). (C.)

Poul Mogensen: Matematisk orientering, I: §§ 16-60 incl. (§ 35 udvidet med potens med negativ exponent).

Poul Mogensen: Matematisk orientering, II: §§ 7-11, 13-14, 16-22, 24-32.

Engelsk

(II x). (Lø.)

Facts and Fiction II: s. 11-38, 133-57.

Engelsk f. gymnasiet, II: s. 59-86, 113-29.

(II y). (R.)

Engelsk for gymnasiet, II: s. 5-42, 86-99, 113-130, 143-155.

Facts and Fiction, II: s. 7-11, 22-31, 71-77.

(II z). (Si.)

Engelsk f. gymnasiet I, s. 62-75.

Facts and Fiction I, s. 83-92, 136-42.

Facts and Fiction II, s. 7-10, 13-19, 52-60, 61-70, 71-77.

John Braine: Room at the Top, s. 7-30.

Tysk*(II x)*. (Ra.)

Deutsche Erzähler der Gegenwart (Reclam) s. 16 (Die Schlittschuhe) s. 119 (Sizilianische Vesper).

Nydahl: Lebendige deutsche Dichtung (2. udg.) stk. 1 og 5.

Thomas Mann: Buddenbrooks (5. opl.) s. 19-24, 45-52, 59-64.

Deutsche Kurzgeschichten 1. Böll: Wanderer, kommst du nach Spa - Die ungezählte Geliebte.

Stefan Zweig: Schachnovelle (Werner 2. opl.) s. 5-9, 40-45.

Til realeksamen opgives:

Dansk (Wo.)

a. Hansen og Heltoft V: Ebbe Skammelsøn, Posthuset i Hirschholm, Gartneren og Herskabet, Engelske Socialister, Marie Grubbe, Præsten. Frederik Nielsen, G. Enemærke og O. Søjbjerg Pedersen 3: Patienten, Phantasterne, Min Barndom, Vædderen, Den jydsk Landsoldat, Den vägen är smal, Elie Himmelsfärd, Mester Ole Vind, Af Peer Gynt.

b. Blicher: En Landsbydegns Dagbog. Hoel: Mødet ved milepælen.

Engelsk (Th.)

O. Friis-Hansen og Chr. Niensens system, 5: The Blue Caruncle, s. 24–44, Macbeth Retold, s. 60–71, She Was Living with His People.

Tysk (Jo.)

P. Nydahl: Tysk for Realskolen III (Deutsch ohne Mühe IV) stk. 2, 3, 10, 14, 15, 19, 22, 27, 33, 35.

Fransk (Ri.)

Bruun, Holst-Jensen og Roskjær: Elementært fransk, 1957, s. 112–21, 123–50.

Historie (Gr.)

Buchreitz og Rosing: Historie for realklasserne 3.

Kretschmer og Lindhardt Hansen: Samfundslære for realafdelingen, 12. udg., s. 1–8, 55–86, 96–147, 156–74.

Geografi (Ke.)

Nygård og Baltzer: Geografi for realafdelingen 2: Danmark, Færøerne, Grønland, Indien (religion og historie er kun lettere gennemgået).

Biologi (C.)

Kjeltoft og Schiønning: Biologi for gymnasiet.

Naturlære (Gy.)

F. Hjerting, F. Andersen og H. Voldby: Den ny naturlære, 3.

Regning og matematik (C.)

C. C. Andersen og J. Damgaard Sørensen: Regning og aritmetik for realklassen, 4. udg. (Potens, rod og logaritmer læses i tillæg).

VI. Optagelse af elever.

1. Skolesøgende elever.

a) *Realafdelingen:*

Indmeldelse af elever til 1. realklasse (både drenge og piger) sker gennem elevens hidtidige skole på blanketter, der udleveres gennem denne skole.

Meddelelse om optagelse i 1. realklasse vil blive givet i begyndelsen af april måned.

b) *Gymnasieklasserne:*

Ansøgning om optagelse i 1. gymnasieklasse (sproglig eller matematisk linie) sker gennem elevens hidtidige skole på blanketter, der udleveres gennem denne skole,

Optagelse i 1. gymnasieklasse er i henhold til gymnasielovens § 14 betinget af, at vedkommende elev med tilfredsstillende resultat har bestået oprykningsprøven fra 2. realklasse og er i besiddelse af en sådan modenhed og kundskabsfyldde, at det kan forventes, at han kan følge undervisningen i gymnasieafdelingen på tilfredsstillende måde og fuldføre undervisningen på normal tid.

Elever, der har bestået *realeksamen*, vil kunne optages i 1. gymnasieklasse.

For optagelse på *sproglig linie* er det en betingelse, at eleven har bestået eller består en prøve i latin.

Meddelelse om optagelse vil blive givet omkring den 25. juni.

2. Kostelever.

På *kostafdelingen* optages kun drenge og kun i gymnasieklasserne, normalt kun i I G.

Optagelsesbetingelserne er de samme som for skolesøgende elever.

Ansøgningsskemaer kan fås ved skriftlig henvendelse til rektor og må være skolen i hænde i udfyldt stand *senest den 25. april*.

Om kostafdelingen i almindelighed og opholdsafgiften henvises til afsnittene VII og VIII.

Meddelelse om optagelse på kostafdelingen kan forventes omkring 25. juni.

Valgfrie fag.

På gymnasiets *matematiske* linie er der valgfrihed mellem *engelsk* og *tyisk*. Elevens valg skal anføres på ansøgningsblanketten til optagelse i 1. gymnasieklasse. Undervisningen i det valgte sprog slutter i II G; valget er bindende for begge år.

På den *matematiske* linie skal eleverne for II og IIIG vælge mellem den *matematisk-fysiske* og den *naturfaglige* gren. Valget skal træffes inden 15. april i det år, eleven går i IG. Blanketter udleveres på skolen.

I 3. realklasse er *fransk* valgfrit.

I 3. realklasse er endvidere faget *matematik* og *regning* valgfrit. De elever, der bortvælger dette fag, får i stedet 3 timer *regning* ugentlig.

I 2. realklasse er *latin* valgfrit.

For optagelse i gymnasiets *sproglige* linie er det en betingelse, at eleven har bestået latinprøven, men skolen tilråder alle elever, der vil i gymnasiet, at deltage i latinundervisningen, forsåvidt skolen skønner dem egnede hertil.

For de valgfrie fags vedkommende i 3. og 2. realklasse kan en elev efter forældrenes skriftlige anmodning *fritages* for undervisningen i disse fag; dog kan ingen elev fritages efter den 20. december.

Lån af skolebøger.

Eleverne kan gratis låne bøger på skolen. Bøgerne forbliver skolens ejendom.

Eleven skal straks ved modtagelsen skrive navn, klasse og årstal i den dertil indrettede rubrik på bindets inderside.

Bøgerne skal behandles omhyggeligt. De skal forsynes med et beskyttende omslag; der må ikke i bøgerne indlægges kommentarhefter og notesbøger.

Der må ikke tegnes i eller uden på bøgerne, og der må ikke gøres notater eller tilføjelser.

Eleven er ansvarlig for de lånte bøger. For bøger, der er bortkommet eller beskadiget, skal der betales erstatning, hvis størrelse fastsættes af skolen.

Når en elev går ud af skolen, skal samtlige bøger afleveres.

Ved afleveringen skal der vedlægges en med elevens navn forsynet liste over bøgerne. Inden afleveringen skal beskyttelsesomslaget, indlagte papirlapper o. lign. være fjernet.

Overtrædelse af bestemmelserne for lån af skolebøger kan medføre, at man mister retten til at låne bøger af skolen.

Alle henvendelser vedrørende skolebøger rettes til *boginspektør*. Boginspektørs træffetider: se opslag på skolen.

Hefter.

Indskrivningshefter, kladderhefter, glosebøger o. lign. udleveres gratis til eleverne.

Eleverne må *personligt* henvende sig ved heftedepotet medbringende det hefte, der ønskes fornyet. Ang. udleveringstider: se opslag på skolen.

Gymnastik og idræt.

Pigerne:

Til *udendørs* brug anskaffes: mørkeblå træningsdragt, mørkeblå shorts, hvid bluse og evt. tennissko.

Til *indendørs* brug: hvid bluse, mørkeblå trikotbukser, håndklæde og evt. gymnastiksko.

Dragter og sko kan købes gennem skolen.

Allt skal være tydeligt mærket med navn og klasse og opbevares i pose.

Drengene:

Til *gymnastik* anskaffes en gymnastiktrøje, et par korte, hvide bukser, gymnastiksko (hvide, med tynde såler) samt et håndklæde.

Til *idræt*: en træningsdragt (helst blå) og et par pigsko eller løbesko (ikke tennissko). Fodboldstøvler anskaffes først efter nærmere aftale.

Tøj, sko og støvler kan købes gennem skolen.

Allt skal være tydeligt mærket med navn og klasse.

VII. Kostskolen.

Om optagelse af kostelever: se afsnit VI.

Kostskolens *daglige plan* er således:

- kl. 7.00 vækkes der.
 - „ 7.20 morgenmad.
 - „ 8.00–14.00 skolegang.
 - „ 10.50 frokost.
 - „ 14.05 eftermiddagste.
 - „ 16.00–18.10 læsetid.
 - „ 18.15 middag.
 - „ 22.30 slukketid for I og II G
 - „ 23.00 slukketid for III G
- } (lørdag: sengetid kl. 24.00).

Det daglige tilsyn på kostskolen varetages

på *hovedbygningen* af:

økonomiinspektøren, lektor *Sigurd Christensen* (tlf. (01) 86 36 11)

og adjunkt *Mogens Oddershede Larsen* (tlf. (01) 86 27 13)

og på *gymnasia bygningen* af:

gymnasielærer *Niels Otto Larssen* (tlf. (01) 86 43 74)

og gymnasielærer *Poul B. Christiansen* (tlf. (01) 86 27 14).

Plejemor og leder af sygeafdelingen er frk. *A. M. Nielsen*.

Kostskolens læge, *T. Prip*, Rungsted har en gang ugentlig konsultation på kostskolens lægeværelse.

Kostskolens tillidsmænd har i dette skoleår været: Eric Kenworthy, IIIG, Søren Jepsen, IIG, og Teddy Petersen, IG.

Hver af de ovennævnte kostlærere er *præceptor* for et vist antal elever. Præceptorerne fører regnskabet for disse, modtager penge fra hjemmet til dækning af rejse- og andre løbende udgifter, udbetaler ugepenge. Regnskabsbøgerne hjemsendes 4 gange årligt. Præceptor er i det hele taget skolens sædvanlige kontakt med hjemmet.

Kosteleverne må ikke uden aftale med deres præceptor påtage sig lønnede hverv, mens de bor på skolen.

Da det af mange grunde er uheldigt, at eleverne ligger inde med penge uden præceptors vidende, henstiller skolen *indtrængende*, at hverken forældre eller andre sender eleverne penge uden om præceptor. Pengebeløb skal deponeres hos elevens præceptor, som udbetaler dem efter hjemmets anvisning. Efter hver af de 4 store ferier skal alle kostelever medbringe 100 kr. til dækning af løbende udgifter.

I *sommerferien* og *juleferien* er kostskolen lukket. I *påske-*

og *efterårsferierne* kan eleverne kun i særlige tilfælde og med rektors tilladelse blive på kostskolen.

Hvis en elev efter bortrejse på ferie eller week-end bliver forhindret i at være tilbage på kostskolen til aftalt tid, *skal* der omgående, eventuelt telefonisk, gives den inspektionshavende lærer besked.

Elevtelefoner: Kl. 15–16 og 19.30–20 kan der ringes til kosteleverne. *Hovedbygningen:* (01) 86 30 11. *Gymnasiebygningen:* (01) 86 36 13.

Af *personligt udstyr* skal medbringes: hovedpude, dyne eller tæppe, 3 dynebetræk, 3 lagener, 3 pudebetræk, 6 håndklæder, en rimelig forsyning af personligt linned, 1 par hjemmesko, vaskegrejer, skopudsegrejer, samt en pose til snavset tøj. Endvidere 2 servietter og 2 servietmapper. Alle de her nævnte sager såvel som alt personligt udstyr skal ved elevens ankomst være tydeligt mærket med *fuldt navn* – hvor det er muligt: påsyet.

Skolens vaskeri besørger gratis vask og eftersyn af sengelinned og håndklæder, hvorimod alt personligt linned må vaskes og repareres på hjemmets foranstaltning.

Sygekasseflyttebog og *flyttebevis* fra folkeregistret skal medbringes ved ankomsten.

Cykler og *knallerter* kan medbringes; skolen påtager sig intet ansvar for dem. Eleverne må ikke medbringe motorcykler, scootere og biler.

Musikundervisning (violin og klaver) gives uden udgift for kosteleverne af skolens musiklærer.

Badning fra åben strand og sejlads er kun tilladt med skriftlig tilladelse fra hjemmet, og det anføres udtrykkeligt, at begge dele sker på *hjemmets ansvar*.

Spiritus. Enhver form for spiritusnydelse er *forbudt*. Overtrædelse af forbudet vil kunne medføre øjeblikkelig BORTVISNING fra skolen.

Forsikringer. For kosteleverne har skolen tegnet en kollektiv ulykkesforsikring og brandforsikring. Præmien for disse forsikringer opkræves gennem præceptorerne.

Det tilrådes hjemmene at sikre sig, at familiens tyveri- og ansvarsforsikringer dækker for eleven under opholdet på kostskolen, eller at tegne en særlig forsikring gældende for eleven i de 3 år, han bor på kostskolen.

VIII. Opholdsafgift.

Opholdsafgiftens beregning sker efter følgende skala:

Skatteindtægt	årlig opholdsafgift
indtil 4000 kr. inkl.	300 kr.
4050- 5000 „ „	375 „
5050- 6000 „ „	450 „
6050- 7000 „ „	550 „
7050- 8000 „ „	650 „
8050- 9000 „ „	750 „
9050-10000 „ „	850 „
10050-11000 „ „	950 „
11050-12000 „ „	1050 „
12050-13000 „ „	1175 „
13050-14000 „ „	1300 „
14050-15000 „ „	1425 „
15050-16000 „ „	1550 „
16050-17000 „ „	1675 „
17050-18000 „ „	1800 „
18050-19000 „ „	1925 „
19050-20000 „ „	2050 „
20050-21000 „ „	2175 „
21050-22000 „ „	2300 „
22050-23000 „ „	2450 „
over 23050 „ „	2600 „

Opholdsafgiften beregnes på grundlag af den skatteindtægt, hvortil forsørgeren er ansat til beregning af indkomstskat til staten for det skatteår, i hvilket det pågældende afgiftsår begynder. Har en forsørger flere end 1 barn, som ved afgiftsårets begyndelse er under 16 år eller er over denne alder og er kostelev på en af statens kostskoler i Birkerød, Rungsted, Tarm, Nyborg, Viborg eller Sorø, nedsættes skatteindtægten med 1000 kr. for hvert barn udover det første; dog kan ingen skatteindtægt over 4000 nedsættes under 3050 kr.

For kostelever, der forsørger sig selv, er opholdsafgiften 300 kr. årlig, for så vidt den pågældende kostelevs skatteindtægt ikke overstiger 1500 kr. For kostelever, hvis skatteindtægt overstiger dette beløb, udredes en opholdsafgift, der beregnes således, at der

til kostelevens skatteindtægt lægges et beløb af 2500 kr., hvorefter afgiften fastsættes efter den ovenfor anførte skala.

Opholdsafgiftens beregning foretages på grundlag af de hos skatterådene indhentede oplysninger.

Afgiftsåret regnes fra 1. august til 31. juli. Afgiften beregnes for et afgiftsår ad gangen og forfalder til betaling den 30. september for månederne august-oktober, den 30. november for månederne november-januar, den 28. (29.) februar for månederne februar-april, og den 31. maj for månederne maj-juli.

Opholdsafgiften skal indbetales på skolens girokonto 265 16. Giroblanketter til indbetaling af alle 4 rater bliver tilsendt fra skolens regnskabskontor omkr. 15. september.

IX. Fripladser og stipendier.

Ansøgning om *statens kostelev-fripladser*, som ved Rungsted Statsskole for tiden er 9, indsendes til rektor inden udgangen af *august* måned på *skemaer*, der fås på skolen efter sommerferien. Disse fripladser giver hel eller delvis fritagelse for opholdsafgiften. Fripladser uddeles for et skoleår ad gangen og normalt kun til elever i II og III G. En elev, der en gang har opnået en friplads eller nedsættelse i opholdsafgiften, beholder dog denne understøttelse, til han har taget studentereksamen, for så vidt han stadig opfylder betingelserne herfor. Fornyet ansøgning må dog indgives. Ingen kan opnå kostelevfriplads, med mindre han har gjort sig fortjent dertil ved anlæg, flid og god opførsel samt efter de om forsørgerens skatteindtægt fremkomne oplysninger skønnes trængende til understøttelse. Kostelevfripladser uddeles af undervisningsministeren, efter indstilling af rektor, der forinden har forhandlet med skolerådet om sagen.

Statens stipendier omfatter: a. Bidrag til livsophold eller fornødenheder (udbetales straks) og b. Beløb tildelt til oplæg (kommer først til udbetaling, når den pågældende efter endt studentereksamen har påbegyndt studium ved et af universiteterne eller en anden højere læreanstalt). Ansøgning (på *skemaer*, der fås på skolen) om disse stipendier indsendes til rektor i *september*. Betingelsen for at komme i betragtning er, at *elev*en har gået *mindst 1 år i statsskole*, at han (hun) ved anlæg, flid og god op-

førsel har gjort sig fortjent dertil, og endelig, at forsørgeren (eventuelt eleven) efter de om hans skatteindtægt fremkomne oplysninger skønnes trængende til understøttelse.

Ovennævnte stipendier uddeles af rektor efter stedfunden forhandling med skolerådet. Indberetning herom indsendes til undervisningsministeriet.

Ungdommens uddannelsesfond.

Af denne fond ydes der i henhold til undervisningsministeriets bekendtgørelse af 14. oktober 1964 understøttelse til *elever i gymnasieklasserne*, der anses for egnede til uddannelsen og trængende til økonomisk støtte.

Stipendiet ydes for et skoleår ad gangen og søges på *skemaer*, der efter nærmere meddelelse udleveres på skolen i løbet af efteråret.

Til *elever i realafdelingen* kan kommunalbestyrelserne yde tilskud under forudsætning af, at hjemmets økonomiske forhold skønnes at være sådanne, at ydelsen af et stipendium er af afgørende betydning for at muliggøre barnets fortsatte skolegang.

Stipendier ydes for et skoleår ad gangen og søges på *skemaer*, der efter nærmere meddelelse udleveres på skolen.

Til *elever i gymnasieklasserne* er der i skoleåret 1964-65 ydet støtte til 37 ansøgere, ialt 56.000 kr.

Fripladser på kostskolen er for skoleåret 1964-65 tildelt følgende elever:

Hel friplads: Ole Larsen, IIIa, Carsten Høymann Olsen, IIIa, Per Hauge Mortensen, IIIβ, Kristian Østergaard, IIIx, Keld Jørgensen, IIIz.

Halv friplads: Henrik Hjortkær, IIIz, Karsten Hagsten Rasmussen, IIIz, Oluf Johnsson, IIβ, Magnus Dahl, IIx, Kaj Frank Jensen, IIy, Søren Jepsen, IIy, John Mortensen, IIy, Sven-Erik Petersen, IIz.

Statens stipendier tildeltes følgende elever:

Til livsophold: Carsten Høymann Olsen, IIIa.

Til oplæg: Henrik Hjortkær, IIIz.

„Hella og Anna Breunings Mindelegat“ tildeltes efter rektors indstilling til legatbestyrelsen:

Kristian Østergaard, IIIx, Ole Larsen, IIIa, Keld Jørgensen, IIIz.

„Thorkild Rubys Mindefond“'s legat tildeltes ved translokationen 1964 efter skolerådets beslutning student Niels Chr. Jørgensen.

Flid- og opmuntringspræmier.

Ved translokationen 1964 uddeltes efter skolerådets bestemmelse boggaver til følgende elever:

Studenterne Nina Ahnfelt-Rønne, Karen Lund, Ulla Bille Larsen, Michael Frank, Søren Østergaard, Jens Ole Nielsen, Marie-Louise Tuxen, Albert Bryld Hansen, Flemming Larsson, Jørgen Jørgensen, Ege Schultz, Flemming Thorell, Gert Pedersen. Realist Tove Bytoft.

IIa: Nanna Herstad, Lone Maarssø.

IIβ: Susanne Grange, Lise Grønnegaard Pedersen.

IIx: Henriette Bjørneboe, Svend Hauggaard-Nielsen.

Ily: Palle Elholm, Mogens Gaarden.

IIz: Niels Bayer, Lene Blichfeld.

Ia: Ellen Bojesen, Niels Hartmann.

Iβ: Peter Bogason, Kirsten Bystrup.

Ix: Ole Gay Petersen.

Iy: Christen Christensen, Frank Jensen.

Iz: Jan Ahnfelt-Rønne, Lars Borchsenius Jensen.

2. r: Iben Hasselbalch, Pernilla Flagerup Niordson.

1. r: Irene Grøndahl, Merit Lundsgaard.

2 rejselegater på hvert 600 kr., skænket af 25-års studenterjubilarene, tildeltes studenterne Hanne Jørgensen og Leif Christensen.

Skolen bringer de institutioner, foreninger og venner af skolen, der har stillet disse stipendier og præmier til rådighed, sin varmeste tak.

X. Rungsted Statsskoles Studielegat.

Statutterne for dette legat vedtoges på forældremødet den 16. marts 1929 og har efter en den 17. juni 1941 vedtaget ændring følgende ordlyd:

„Legatet kan søges af såvel mandlige som kvindelige studenter, der er udgåede fra Rungsted Statsskole, viser flid og gode anlæg, og hvis opførsel og vandel er upåklagelig. Understøttelsen gives hovedsagelig til studiehjælp, som regel indenfor de første 2–3 studieår, og den tildeles kun for et år ad gangen. Legatportionerne skal så vidt muligt være så store, at de betyder en væsentlig økonomisk hjælp.

Det gælder om disse understøttelser, at de er at betragte som rentefrie lån, der forventes tilbagebetalt, hvis omstændighederne senere måtte tillade det.“

Ansøgninger (på skemaer, der rekvireres fra skolen) må være indsendt senest den 31. maj.

Legatets indkomster fremkommer dels ved årlige bidrag i portioner på mindst 25 kr., dels ved renter af den legatkapital, der ved stiftelsen skænkedes, og som forhåbentlig vil blive øget ved senere pengegaver eller ekstraordinære tilskud.

Bidragyderne, som sammenkaldes hvert år til et møde, tænkes at være ikke alene elevforældre og lærere ved skolen, men også gamle elever og venner af skolen.

Legatets bestyrelse består af: Rektor (formand), en af skolerådet valgt lærer (sekretær og kasserer), 2 af elevforældrene samt en repræsentant for gamle elever og en for venner af skolen; de 4 sidstnævnte vælges af bidragyderne.

Regnskabsåret løber fra 1. maj til 30. april.

Bestyrelsen består for tiden foruden af rektor af lektor Sig. Christensen, skovdirektør Sv. H. Frølund, Klampenborg, bogtrykker Hans Langkjær, Rungsted, direktør Niels Oxholm, København og fabrikant O. Stelling, Rungsted.

Revisor er bankkasserer Knud Gottlieb, Rungsted.

Uddrag af regnskabet for tiden 1. maj 1963–30. april 1964:

INDTÆGTER	UDGIFTER
Indkomne bidrag ... 3.260,00	Udbetalte legater ... 9.500,00
Indvundne renter ... 2.034,78	Porto, gebyrer m. m. 105,45
Tilbagebetalte legater 3.940,00	
Ialt ... <u>9.234,78</u>	Ialt ... <u>9.605,45</u>

Legatets formue pr. 30. april 1964:

Obligationer	40.000,00
Aktier	100,00
Indestående på giro	3.842,41
Indestående i bank	10.498,34
Ialt ...	<u>54.440,75</u>

I *studieåret 1964–65* har legatet uddelt studiehjælp til følgende studenter fra skolen:

Niels Pauli Niclasen (1962), Søren Vesterhauge (1962), Jørgen Poulsen (1963), Mogens Weisbjerg (1963), Ulla Bille Larsen (1964), Flemming Larsson (1964), ialt kr. 8.000.

XI. »Rungsted Statsskoles Venner«.

„Rungsted Statsskoles Venner“ blev stiftet af en kreds af forældre til elever på skolen den 25. marts 1955.

Formålet var, og er stadig, at skaffe skolen midler til støtte for sådanne opgaver, som det offentlige ikke i tilstrækkelig grad ser sig i stand til, og derved supplere, men ikke aflaste det offentlige i så henseende.

Opgaverne, der i denne forbindelse kommer på tale, kan ge-

nerelt karakteriseres ved: „at give lidt glæde i dagligdagens skoleliv for eleverne“ og giver sig således udtryk ved tilskud til flidspræmier, teaterbesøg, ekskursioner, skolbal, skolecene etc. etc., alle formål, der på een gang kan både gavne og fornøje.

Hidtil har det været muligt at kunne yde et par tusinde kroner årligt, takket være den støtte, forældre og venner af skolen har givet os ved kontingentbidrag.

Af praktiske grunde er kontingentet mindst kr. 10,- årligt, eller man kan tegne sig for et livsvarigt medlemskab mod en ydelse på mindst kr. 100,- een gang for alle.

Bestyrelsen består af 7 medlemmer, hvori indgår rektor og en af skolerådet valgt lærer. De øvrige repræsenterer forældre- og vennekredsen, valgt på den årlige generalforsamling.

Bestyrelsen takker de medlemmer, der i årets løb har støttet med kontingentbidrag og kan kun opfordre forældre- og vennekredsen til yderligere opslutning om vort arbejde ved indmeldelse, der sker ved henvendelse til skolen eller til undertegnede formand for bestyrelsen:

Direktør H. Kolte-Olsen, Vedbæk Strandvej 421, Vedbæk.

Uddrag af regnskabet for tiden 1.1.-31.12. 1964:

INDTÆGTER	UDGIFTER		
Kontingenter	3.144,40	Porto og tryksager...	199,75
Renter	372,74	Tilskud til:	
		Rejser	1.000,00
		Skolekomedie	268,00
		Boggaver	
		(præfeker)	149,10
		Flidspræmier	287,46
		Elevtelefonen	298,20
		Bogudlevering	351,25
		Skolebladet „Forum“	700,00
Ialt ...	<u>3.517,14</u>		<u>3.253,76</u>

P.B.V.
H. Kolte-Olsen.

XII. Rungsted - Samfundet.

Den 12. december 1919 stiftedes Rungsted Kostskoles Samfund; navnet ændredes 1939 til *Rungsted-Samfundet*. Ifølge lovenes § 1 er foreningens formål „at bevare sammenholdet mellem tidligere elever og at vedligeholde forbindelsen mellem disse og skolen“. Alle tidligere elever samt tidligere og nuværende lærere kan blive medlemmer.

Foreningens formål søges realiseret dels ved de årlige sammenkomster, dels ved besøg på skolen, hvor der gives lejlighed til at opfriske minder fra skoleårene.

Sædvanligvis afholdes en forårsfest og om efteråret er der rusfesten, der holdes på skolen den *første lørdag i oktober*. Ved sammenkomsterne trakteres der med et måltid, der er underholdning af forskellig art, og ved rusfesten holdes der en tale til de unge, som regel af en gammel elev.

Den årlige generalforsamling finder sted i løbet af efteråret.

Samfundet er dog langt fra udelukkende en selskabelig forening; det har også andre opgaver. Siden 1941 har det udgivet „Egebladet“, der i øjeblikket udkommer i forbindelse med skolebladet „Forum“, og som indeholder efterretninger om gamle kammerater.

Tillige findes et fond, der bl. a. yder tidligere elever støtte i form af lån; af fondets midler anvendes desuden et beløb til et boglegat, der uddeles hvert andet år.

Skole og Samfund kan ikke undvære hinanden – der må være kontakt. Samfundet opfordrer alle tidligere elever fra Rungsted Statsskole til at indmelde sig. Det kan gøres ved henvendelse til formanden: direktør *Niels O'Neill Oxholm*, Kastelsvej 19, København Ø., eller til kassereren: revisor *Bjarne Hansen*, Frederiksberg Allé 6, København V.

XIII. Bibliotek og samlinger.

Skolebiblioteket.

Udlånet forestås af bibliotekaren, lektor *Nordby Petersen*. Bogudvalget består foruden af denne af rektor, lektor *P. A. Kjeltoft* og adjunkt, frk. *S. Johansen*.

Bibliotekets bogbestand er i årets løb forøget med 143 bind. De 19 bd. er gaver fra: Atlantsammenslutningen, Berlingske Forlag, Danmarks Fiskeri- og havundersøgelser, Det grønlandske Selskab, Lynges Antikvariat, Museumsforeningen for Hørsholm og Omegn, Forlaget Gyldendal og Ingolf Sveinbjørnsson, IIIz.

Gaver til skolen.

Finn Normann Christensen, IIIz, har skænket skolen et Nimbus vejrfoto.

Fra A/S „Holmegaards Glasværk“ har skolen fået en serie farvelysbilleder om arbejdet i glasværket.

Skolen bringer her giverne sin bedste tak.

XIV. Skolenævn og forældremøder.

For valgperioden 1964-66 er følgende medlemmer af skolenævnet:

1. *Indvalgt af forældrekrædsen:*

Dommer N. Feilberg Jørgensen, Rungsted.

Fru Karen Keiding, Hørsholm.

Direktør Lars Arnbak, Rungsted.

Grosserer Niels Jacobsen, Hørsholm.

Suppleanter:

Civilingeniør, dr. techn. A. Kjerbye Nielsen, Rungsted.

Landsretssagfører L. C. Larsen, Kokkedal.

Fru Ester Bastrup-Birk, Hørsholm.

Tandlæge, fru Grete Finsen, Kokkedal.

2. *Indvalgt af skolerådet:*

Lektor, fru A. Ramer.

Adjunkt Ole Løppenthin.

Forældremøder afholdtes:

For 1. *realklasses* forældre den 28. oktober 1964 i kostskolens spisesal. Rektor bød velkommen til de mange, nye forældre og omtalte de vanskeligheder, der kan møde børnene ved overgangen til en ny skole og en ny skoleform, og understregede de krav, der må stilles til eleverne i en eksamensskole.

For 1. *gymnasieklassernes* forældre den 5. november 1964 med deltagelse af ca. 100 forældre. Rektor bød velkommen især til de mange forældre, der var til stede for første gang, og omtalte de problemer, der kunne opstå for en ny elev i gymnasiet, og de fordringer, skolen og dens arbejde stillede til en gymnasiast.

For 2. og 3. *realklassernes* forældre den 15. januar 1965.

Rektor redegjorde for reglerne for optagelse i 1. gymnasieklasse, for opbygningen af det nye gymnasium og for de krav, der må stilles til de elever, der optages i gymnasieklasserne.

Ved alle 3 møder var der efter indledningen fælles kaffebord, og derefter havde forældrene lejlighed til samtaler med skolens lærere.

For 2. og 3. *gymnasieklassernes* forældre holdtes der ikke noget samlet møde, men skolen holdt den 11. februar 1965 „åbent hus“ kl. 19.30–22, hvor forældrene havde lejlighed til at tale med skolens lærere.

XV. Samarbejdsudvalget.

Samarbejdsudvalget består af 2 af skolens lærere, valgt af skolerådet, og 4 repræsentanter for eleverne, valgt af klassernes tillidsmænd. Udvalgets formand er rektor.

Medlemmerne har i dette skoleår været: adjunkt, frk. S. Johansen, adjunkt E. Worsøe, Claus Houlberg, IIIy, Bruno Månsson, IIx, Bjarne Olesen, Ix, og Jens Christian Jacobsen, 2. r.

Udvalget har i år ikke holdt særskilte møder, idet samtlige tillidsmænd har været med til alle møderne, der har været holdt med ca. 1 måneds mellemrum. På møderne er drøftet en lang række spørgsmål, hvoraf de fleste er rejst af elevernes repræsentanter. Meddelelser om udvalgets arbejde er blevet givet enten mundtligt eller gennem referater opslået i klasserne eller i skolebladet „Forum“.

XVI. Ordensregler.

1. *Undervisningstiden* er normalt kl. 8.00–14.00. – Ved undervisningstidens begyndelse skal eleverne være i undervisningslokalet – på morgensangsdage i gymnastiksalen.
Elever, der benytter *tog eller bus* til og fra skole, og derfor kan have vanskelighed ved at overholde disse tider, må henvende sig til rektor om tilladelse til at afvige herfra.
2. Elever, der ønsker at køre på *cykel eller knallert* til skole, får af ydre inspektor anvist en parkeringsplads. Cykler og knallerter må kun stilles på de anviste pladser. – Skolen påtager sig intet ansvar for elevernes cykler og knallerter. Elever, der ønsker at køre på scooter, motorcykel eller i bil til skole, må henvende sig til rektor herom.
3. *I frikvartererne* skal *ordensduksen* sørge for, at der i det klasseværelse, klassen har været i, bliver luftet ud, at tavlen bliver rengjort, at der er kridt, og at der iøvrigt er orden i klassen. – Tavlerne må ikke benyttes til uvedkommende formål.
Hvis klasseværelset ikke skal benyttes i den følgende time, skal ordensduksen sørge for, at der er lukket og slukket.
4. Ingen elev må i skoletiden forlade skolen uden *rektors* eller *inspektors* tilladelse.
Elever, der bor tilstrækkelig nær skolen, kan dog efter skriftlig anmodning fra hjemmet af ydre inspektor få tilladelse til at spise frokost hjemme.
5. Elevernes overtøj og andre personlige ejendele bør være mærket med *tydeligt* navn. – Skolen påtager sig intet ansvar for glemte sager.
Penge, ure og andre værdigenstande må ikke efterlades i overtøj og tasker.
6. Uvedkommende ting må ikke medbringes på skolen. Enhver handel mellem eleverne er forbudt, ligesom indsamlinger

ikke må finde sted uden rektors tilladelse. – Opsætning af plakater osv. og omdeling af tryksager o. lign. må kun finde sted med rektors eller inspektors tilladelse.

7. Elever, der forsætligt eller tankeløst volder skade på skolens bygninger eller inventar, er *erstatningspligtige* for den forvoldte skade.
Eventuelle skader må straks anmeldes til økonomiinspektøren.
8. *Efter fraværelse på grund af sygdom* – også når det kun drejer sig om en del af skoledagen – skal eleven medbringe en skriftlig meddelelse fra hjemmet med angivelse af fraværelsens varighed.
Hvis sygdommen bliver af længere varighed, skal hjemmet *senest efter en uges forløb* give skolen meddelelse herom.
9. *Forsømmelser i anden anledning* må kun finde sted efter *forud indhentet* tilladelse fra rektor.
10. Skriftlig meddelelse fra hjemmet skal medbringes, hvis en elev af en eller anden grund ikke har kunnet udføre sit hjemmearbejde.
11. *Fritagelse for enkelte gymnastiktimer* gives af gymnastiklærerne efter skriftlig anmodning fra hjemmet.
Til fritagelse af over en uges varighed kræves *lægeattest*, hvortil blanket fås hos gymnastiklærerne.
Elever, der er fritaget for gymnastik, skal være til stede ved undervisningen, medmindre de har gymnastiklærerens tilladelse til at udeblive.
12. *Adresseændringer* må straks meddeles skolen.
13. *Rygning* er tilladt uden for skolebygningerne. – Inden døre må eleverne i IIIG ryge i den lille frokostkælder. – I den store frokostkælder må der ryges i de *sidste 10 minutter af spisefrikvarteret*.

XVII. Særlige meddelelser.

Forsømmelser.

På skoledage har skolens elever *ubetinget mødepligt*. Lovlig forsømmelsesgrund er kun sygdom.

Kun rent undtagelsesvis vil en elev kunne fritages for nogen del af skoletiden, f.eks. i anledning af besøg hos en speciallæge eller på grund af en særlig familiebegivenhed, og kun hvis hjemmet *i forvejen* retter henvendelse til rektor herom. Tilladelser til særlige vinterferier vil ikke blive givet.

Forældrene opfordres til kun i absolut påkrævede tilfælde at anmode om fritagelse fra skolen for deres børn.

Konfirmationsforberedelse.

Som følge af den nye skolelovs bestemmelser er den egentlige konfirmationsforberedelse henlagt til 7. klasse. Det vil dog stadig være muligt at lade konfirmationen foregå om efteråret i 1. realklasse.

Elever, der er indtegnet til konfirmation i 1. realklasse, skal give skolen meddelelse herom.

Ulykkesforsikring.

For skolens elever er der efter vedtagelse på et forældremøde i 1938 tegnet en kollektiv *ulykkesforsikring*. Præmien – 0,50 kr. pr. elev – opkræves af skolen i løbet af efteråret.

Alle henvendelser vedrørende denne forsikring rettes til økonomiinspektøren, lektor *Sigurd Christensen*.

Skolelæge og skoletandpleje.

Skolelæge er *Torben Prip*, Rungsted. – Alle skolens elever undersøges mindst en gang i løbet af skoleåret. I givet fald henvises eleverne til behandling hos deres egen læge.

Skolens elever og alle til skolen knyttede voksne er underkastet Frederiksborg amts tuberkulosestations kontrol.

Alle elever, hvis forsørgere er hjemmehørende i Hørsholm kommune, samt kosteleverne, kan blive tilmeldt *Hørsholm kommunale skoletandpleje*. Tandbehandlingen, der er gratis, foregår på de kommunale skoletandklinikker.

Skolescene og skolebio.

Dansk Skolescene: I dette skoleår har 282 elever, jævnt fordelt på samtlige klasser, været medlemmer af Dansk Skolescene.

Der har været vist følgende forestillinger: Patrick: „Det lille tehus“, Stevenson: „Skatteøen“ (1. real), Methling: „Kom ned på jorden“ og „Javel, hr. direktør“ (1. og 2. real), Abell: „Silkeborg“ (2. real), Brecht: „Arturo Ui“ (2.-3. real og gymnasieklasserne), Littlewood: „Sikken en dejlig krig“ og Wesker: „Dagens ret“ (3. real og gymnasieklasserne).

Tillidsmand for Dansk Skolescene er: lektor *Henrik Møller*.

I *Landsskolescenens Bio's* forestillinger for ældste hold har skolen deltaget med 243 elever fordelt på alle klasser (undtagen 1. real).

Der er vist følgende film: „En dag kom en kat“ (20/11), „Hagen“ (22/1), „Ærens vej“ (5/3) og „Djævelens øje“ (6/4).

Tillidsmand for Skolescenens Bio er: gymnasielærer *P. B. Christiansen*.

Rungsted gymnasieforening.

Rungsted Statsskole har, som de fleste andre gymnasier, en gymnasieforening. Den er stiftet den 5. oktober 1939 af en komité af daværende III G'ere. Dens formål er, som det står i lovene, „at styrke kammeratskabet og gennem foredrag, diskussion og oplæsning skaffe medlemmerne belærende og afvekslende aften.“ Kontingentet er 8 kr. årligt, og medlemmerne er eleverne i gymnasiet og 3. realklasse. Møderne holdes en gang om ugen i frokostkælderen fra september til april.

I foreningens unge år var det mest eleverne selv, der holdt foredrag; men i de senere år er man gået over til at få foredragsholdere udefra. Det er dog stadig således, at enhver elev, der ønsker det, kan komme til at holde foredrag og derved få prøvet sine taleevner og meninger.

Der har i skoleårets løb været afholdt følgende møder:

1. halvår.

- 30/8: Generalforsamling.
 29/9: Forfatteren Ole Juul: „Sort mosaik“.
 4/10: Foreningens 25-års jubilæumsbal.
 16/10: Kgl. skuespiller Elith Foss: „En Holbergaften“.
 13/11: Kunstkritikeren Broby Johansen: „Nutidskunst“.
 20/11: Red. Flemming Madsen: „Europas politiske situation“.
 4/12: Leif Panduro: „Mit forfatterskab“.
 19/12: Julebal.

Keld Jørgensen.

2. halvår.

- 15/1: Generalforsamling.
 5/2: Forfatteren Jørg. Gustava Brandt: „Moderne dansk lyrik“.
 12/2: Poul Henningsen: „Danmarksfilm“.
 19/2: Peter Kitter: Underholdningsaften.
 26/2: 3 af skolens elever: John Grew, Thomas Lous og Thomas Botfeldt beretter om: „Israel og kibbutz“.
 10/3: R.G.-karneval – maskebal.
 19/3: Direktør Ernst Philipson: „H. C. Andersen“.
 26/3: Forfatteren Hans Scherfig: „Det forsømte forår og gymnasiet“.
 30/3: R.G.-revyen 1965.

Søren Søndergaard.

Filmklubben.

Klubbens formål er at vise film, det være sig filmatiseringer af romaner og noveller eller rent selvstændige filmsarbejder, der har en vis kunstnerisk værdi, men som på grund af tekniske mangler ikke vises i biografteatrene.

Der har i sæsonen været følgende forestillinger:

- 29/10: „Den døende prærie“ (Walt Disney).
 12/11: „Et spil om en vej, som til himlen går“ (Alf Sjöberg).
 19/11 „Den gode jord“ (efter Pearl S. Buck).
 3/12: „Alle tiders chance“ (samfundsøkonomisk film).
 17/12: „Dobbeltgængerne kommer til byen“ (Gøg og Gokke).
 7/1: „Louisiana Story“ (fra sumpene i Louisiana).
 21/1: „Ingmarsønnerne“ (efter Selma Lagerlöf).
 4/2: „Søens helte“ (John Ford-film).
 18/2: „Danmark i lænker“ (film fra Danmarks besættelse).
 4/3: „Afrika 1961“ (film om negerproblemet i Sydafrika).

Bestyrelsen takker gymnasielærer P. B. Christiansen, der har været klubbens operatør.

Ole G. Andersen.

Preben K. Larsen.

XVIII. Af skolens dagbog.

1964.

28/4 er IIIy på ekskursion til København med hr. Bodnia i forbindelse med specialelæsningen i historie.

29/4 holder professor Steen Eiler Rasmussen foredrag for IIIx og y om: Byer og bygninger.

2/5 besøger IIIx, y og z Risø med frk. Vinther og hr. Larssen.

3/5 spiller vi uafgjort (4-4) mod Sorø i kostskoleturneringen.

5/5 er Ix på ekskursion til Nordsjælland med hr. Kelstrup.

6/5: III G markerer deres sidste skoledag med et optog fra „Stenalderen til the Beatles“. Efter en fodboldkamp mellem et lærerhold og et elevhold inviterer III G deres lærere til frokost.

8/5 er IIy på ekskursion i Nordsjælland med hr. Kelstrup.

15/5: i kostskoleturneringen spiller vi mod Birkerød, der vinder 4-1. Samme aften er der i kostskolens spisesal en lille festlighed for dette skoleårs præfekter.

19/5 er det 40 år siden, lektor Jørgensen begyndte sit virke på skolen. Ved morgensangen hylder rektor hr. Jørgensen og overrækker ham skolens 40-års jubilæumsmærke.

25/5 er Iz på ekskursion til Syl- og Midtsjælland med frk. Johansen.

22/6 er skolen og dens lærere værter for årets studenter ved en festmiddag på kostskolen. Aftenen slutter med punch og æbleskiver.

23/6 finder dimission og translokation sted i Hørsholmhallen i overværelse af alle elever, mange forældre og indbudte gæster, deriblandt en række af 25-års og 10-års studenterjubilarerne. For studenterne taler Irene Jensen. 25-års jubilarerne overrækker 2 rejselegater a 600 kr., som uddeles til 2 af årets studenter. – Rektor takker lektor Jørgensen, der med skoleårets udgang tager sin afsked, for 40 års dygtigt og trofast arbejde i skolens tjeneste og overrækker ham undervisningsministeriets diplom i anledning af jubilæet. Rektor takker endvidere skolens økonoma, frk. Kristiane Jensen, der siden 1927 har forestået kostskolens køkken og nu forlader skolen, for hendes dygtige og loyale medarbejderskab og ønsker hende et velfortjent otium. – Endvidere uddeles 4 gymnastikmærker i sølv til piger, 2 „hvide“ idrætsmærker til drenge og 12 „blå“ fodboldmærker til drenge.

2/7–17/7 er elever fra II β på tur til England (London og Lake District) med hr. og fru Christensen, frk. Thirsing og hr. Odershede Larsen.

12/8 begynder det nye skoleår med 341 elever. Rektor byder særlig velkommen til skolens nye økonoma, frk. Ruth Hansen, og skolens nye pedel, hr. Aage Bertelsen. Lektor, fru A. Ramer fejrer den dag 25-årsdagen for sin ansættelse ved Rungsted Statsskole og får ved morgensangen overrakt skolens 25-års jubilæumsmærke. Fra dette skoleår er der på den matematiske linie oprettet en naturfaglig gren, der begynder med 13 elever.

15/8 er 2. real på besøg i Botanisk Have med hr. Kjeltoft.

17/8 er II nf på ekskursion i Nordsjælland med hr. Kjeltoft.

25/8 til 29/8 incl. er IIX på ekskursion til Bornholm under ledelse af hr. Kelstrup og hr. Jørgensen.

26/8 er 54 af skolens elever over 18 år med til at afgive blod til Rigshospitalets blodbank.

2/9 besøger IIIz og 3/9 IIIy Frilandsmuseet med hr. Jørgensen.

5/9 – skolens fødselsdag – fejres med bal i gymnastiksalen aftenen før; selve dagen er fridag.

13/9 er der langholdstævne i Birkerød; vi deltager med 1 hold piger fra III og IIG, der vinder over Helsingør 25–22.

17/9: regionalstævne i atletik for piger og drenge på Rudegård stadion. Skolen deltager i alle grupper under ledelse af fru Nedergaard, fru Ramer, hr. Damgaard, hr. Kelstrup og hr. Kæstel.

25/9 er II α på ekskursion i Nordsjælland med hr. Kelstrup.

1/10 finder den årlige tuberkuloseundersøgelse af skolens elever og alle til skolen knyttede voksne sted.

4/10 spilles om eftermiddagen den traditionelle fodboldkamp mellem „gamle drenge“ og skolens kamphold. Derefter er „Rungsted Samfundet“ vært ved middagen for årets russer i kostskolens spisesal, mens resten af rusfesten er henlagt til R.G.'s 25-års jubilæumsbal i Hørsholmhallen.

10/10 spiller vi uafgjort mod Herlufsholm (3–3) i kostskoleturneringen.

13/10 er II γ og z på ekskursion til Stevns og Faxe med hr. Gyiring. III γ besøger med frk. Vinther Sunlight-fabrikkerne.

15/10–17/10 deltager Monsieur Jean Cardonne fra Institut Français i franskundervisningen i II og III G.

16/10 er II γ og z på ekskursion til Nordsjælland med hr. Gyiring.

28/10 er der forældremøde for 1. realklasses forældre.

29/10 er II β på ekskursion til Nordsjælland med hr. Gyiring.

1/11 spiller vi mod Stenhus i kostskoleturneringen og vinder 4–3.

4/11 holder miss Moody fra den indiske ambassade foredrag og viser film fra Indien for IIG.

5/11 er der forældremøde for IG's forældre.

6/11 besøger III α Thomas Mann-udstillingen og Det kgl. bibliotek med hr. Nordby Petersen.

7/11 vinder vi 5–2 over Birkerød i kostskoleturneringen.

17/11–19/11 besøger Col. Young skolen og deltager i engelskundervisningen.

18/11 holder mag. art. Chr. Ludvigsen foredrag for IIG om: „Absurd teater“.

26/11 besøger elever fra IIm IBM-datacentralen i Bondestandens Sparekasse med hr. Lundsgaard.

1/12 er II α , 2/12 II β og 4/12 II γ på ekskursion til København (Charlottenborg, Frelsers kirke, Gråbrødretorv) med hr. Nordby Petersen.

2/12 demonstrerer pianistinden Liselotte Selbiger for II G cembaloet og spiller musik skrevet for dette instrument.

8/12 er III β på ekskursion til København med hr. Jørgensen.

11/12 får Ib Nørholm Andersen, III α , tildelt Alliance Française's bogpræmie til en dygtig elev i fransk.

12/12 og 13/12 opfører elever fra II G under instruktion af hr. Worsøe 2 absurde en-akter: Ionesco: „Jacques eller Underkastelsen“ og Jean Tardieu: „Lille konversationssymfoni“ i Rungsted kommuneskoles teatersal, som Hørsholm kommunale skolevæsen velvilligst har stillet til skolens rådighed. – Efter premieren er der i kostskolens spisesal fest for alle medvirkende.

21/12 er der julemiddag og afslutning på kostskolen.

22/12: juleafslutning for skolens øvrige elever i gymnastiksalen. Direktør Carsten Pedersen (student 1934) holder juletaalen.

1965.

14/1 er der offentligt møde for forældre, hvis børn søger optagelse i I G efter sommerferien.

15/1 er der forældremøde for 2. og 3. realklasses forældre.

28/1 er der som led i skolens erhvervs- og studieorientering et „bordmøde“ i gymnastiksalen, hvor en række af skolens forældre og enkelte andre venligst har stillet deres sagkundskab til rådighed for eleverne i II og III G.

19/2 uddeler rektor ved morgensangen diplomer og idrætsmærker til 28 drenge.

24/2 taler rabbiner Bent Melchior til II G om jødeproblemet i Danmark.

2/3 spiller Københavns Kammerorkester under ledelse af Hans Goetz og med Elisabeth Sigurdsson som solist for I og IIg.

3/3 giver erhvervsvejlederen for Frederiksborg amt og en gruppe studerende fra de højere læreanstalter orientering for II og III G om studieforhold.

17/3 holder universitetslektor, dr. jur. Karl O. Christiansen for II G foredrag om: Ungdomskriminaliteten.

20/3 er der middag og bal på kostskolen for kosteleverne og deres damer.

25/3: gymnastikopvisning af drengene i III $\alpha\beta$ x og 26/3 af drengene i IIIyz; begge hold under ledelse af hr. Kelstrup.

27/3: gymnastikopvisning af pigerne i III $\alpha\beta$ x og 31/3 af pigerne i IIIyz; begge hold under ledelse af fru Nedergaard.

31/3 holder arkitekt Tage Nielsen foredrag for III β om Le Corbusier.

1/4 er III β på ekskursion til København med hr. Bodnia i forbindelse med specialelæsningen i historie.

2/4 afholdes under hr. Wendelboe-Jensens ledelse årets sangopvisning. Kor fra gymnasieklasserne synger, det lille „aftenkor“ synger, og desuden spiller: Kaare Hansen, Ia, (klaver og blokfløjte), Ib Nørholm Andersen, IIIx (klarinet), Søren Kongsbo (obo), og Jens Holger Rindel, IIx (fløjte).

5/4 afgøres årets skolemesterskaber i badminton. Vindere bliver: Herre single: Bo Vincents, Iy. Dame single: Marianne Østergaard, II β . Herre double: Ole Larsen, III α , og Bo Vincents. Mixed double: Anne-Grethe Hansen, IIIz, og Bo Vincents.

I skoleårets løb har følgende af undervisningsministeriets fagkonsulenter besøgt skolen:

27/8–28/8: lektor Bartholdy (engelsk).

26/9: lektor Rindung (matematik).

16/10: lektor Appel (historie).

18/2: lektor Bartholdy (engelsk).

26/2–27/2: lektor Bent Jespersen (fransk).

XIX. Skoleårets afslutning.

Translokationen finder sted onsdag den 23. juni kl. 10 præ. i Hørsholmhallen, Stadionallé.

Til at overvære de mundtlige afgangseksaminer og årsprøver samt translokationen indbydes elevernes forældre samt enhver, der interesserer sig for skolens arbejde.

Det nye skoleår begynder torsdag den 12. august kl. 10.

Kosteleverne skal møde onsdag den 11. august mellem kl. 15 og 18.

Rungsted Statsskole, maj 1965.

Svend-Erik Grange.

I. Skolen	3
II. Eksaminer 1964	4
III. Lærerkollegiet	8
IV. Eleverne	11
V. Eksamenspenssa 1965	22
VI. Optagelse af elever	34
VII. Kostskolen	37
VIII. Opholdsafgift	39
IX. Fripladser og stipendier	40
X. Rungsted Statsskoles Studielegat	43
XI. „Rungsted Statsskoles Venner“	44
XII. „Rungsted-Samfundet“	46
XIII. Bibliotek og samlinger	47
XIV. Skolenævn	48
XV. Samarbejdsudvalget	49
XVI. Ordensregler	50
XVII. Særlige meddelelser	52
XVIII. Af skolens dagbog	55
XIX. Skoleårets afslutning	60