



# Danskernes Historie Online

Danske Slægtsforskeres Bibliotek

## Dette værk er downloadet fra Danskernes Historie Online

**Danskernes Historie Online** er Danmarks største digitaliseringsprojekt af litteratur inden for emner som personalhistorie, lokalhistorie og slægtsforskning. Biblioteket hører under den almennyttige forening Danske Slægtsforskere. Vi bevarer vores fælles kulturarv, digitaliserer den og stiller den til rådighed for alle interesserede.

### Støt Danskernes Historie Online - Bliv sponsor

Som sponsor i biblioteket opnår du en række fordele. Læs mere om fordele og sponsorat her: <https://slaegtsbibliotek.dk/sponsorat>

### Ophavsret

Biblioteket indeholder værker både med og uden ophavsret. For værker, som er omfattet af ophavsret, må PDF-filen kun benyttes til personligt brug.

### Links

Slægtsforskernes Bibliotek: <https://slaegtsbibliotek.dk>

Danske Slægtsforskere: <https://slaegt.dk>

sk p. 19.

# Rungsted Statsskole

---

## 1969

**KONTORTID:**

Skoledage kl. 9–13 (undtagen lørdag).

Rektor Svend-Erik Grange træffes:

Skoledage kl. 12.15-13.15 (undt. mand. og lørd.)

Andre tider efter aftale.

*Skolens postadresse:* Vallerød Banevej 23,  
2960 Rungsted Kyst.

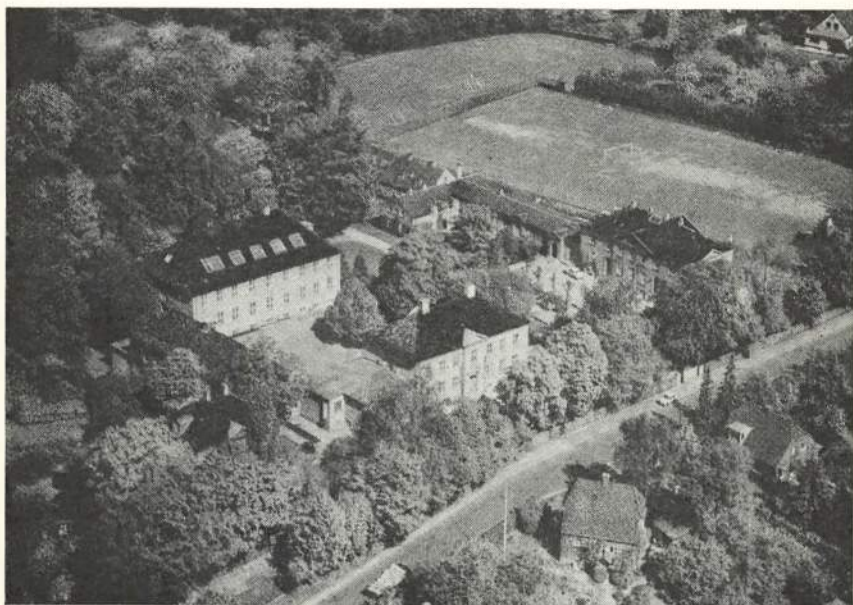
*Telefon:* (01) 86 33 11.

Lærerværelset: (01) 86 36 12.

Økonomiinspektør, lektor Sigurd Christensen:

(01) 86 36 11

Pedel Åge Bertelsen: (01) 86 40 13.



# Rungsted Statsskole

i skoleåret

1968-69

## I. Skolen

---

RUNGSTED STATSSKOLE er en direkte fortsættelse af Rungsted Kostskole, der grundlagdes i året 1900 af rektor *E. Skovgaard-Petersen*. – Skolens Indvielse fandt sted den 5. september 1900, og de første studenter dimitteredes i sommeren 1906.

Den 1. april 1920 blev skolen overtaget af staten, og dens navn ændredes til RUNGSTED STATSSKOLE.

Skolen består af en 3-årig *realafdeling* og en 3-årig *gymnasieafdeling* med sproglig og matematisk linie.

Den matematiske linie er i 2. g og 3. g delt i en *matematisk-fysisk* og en *matematisk-naturfaglig* gren.

Til skolen er knyttet en *kostafdeling*, der optager drenge i gymnasieklasserne.

Om optagelse af elever henvises til afsnit VI.

## II. Eksaminer, 1968

---

### Studentereksamen.

#### Nysproglig gren.

a

1. Andersen, Janne .....	7,3
2. Berggreen, Ivan .....	7,7
3. Brandt, Susanne .....	8,5
4. la Cour, Lone .....	9,2
5. Franck, Birgitte .....	7,8
6. Grysgaard, Benny .....	8,4
7. Hansen, Karin Rygaard .....	7,5
8. Juul, Steffen .....	8,8
9. Lyndrup, Peter .....	7,8
10. Nissen, Hanne .....	7,4
11. Olsen, Ulla .....	7,0
12. Petersen, Pernille .....	8,6
13. Reeslev, Ole .....	8,2
14. Søegaard, Svend Erik .....	7,6
15. Sørensen, Hans Nitsche .....	7,3
16. Vikens, Bo .....	8,9
17. Wenzell, Marianne .....	8,3
18. Wibskov, Jørgen .....	8,7
19. Zwolinska, Eva .....	7,3
20. Aagerup, Lisbeth .....	7,0

b

1. Ahnfelt-Rønne, Anders .....	8,5
2. Andersen, Preben .....	7,8
3. Andreasen, Peter .....	8,7
4. Bech-Bruun, Susanne .....	7,1
5. Bindslev, Mette .....	8,1
6. Bojesen, Peter .....	8,4
7. Christensen, Ulla Hyltoft .....	7,7
8. Freydborg, Georg .....	7,9
9. Fugl-Svendsen, Patricia .....	7,1
10. Hansen, Jens Thorning .....	8,2
11. Jacobsen, Suzanne .....	8,1
12. Jantzen, Susanne .....	8,9
13. Johansen, Lis Bo .....	7,5

14. Lundsgaard, Merit .....	9,3
15. Nielsen, Marianne .....	7,4
16. Nyboe, Eva .....	8,8
17. Olsen, Gunner Høymann .....	8,5
18. Olsen, Liselotte Zoffmann .....	7,4
19. Pauly, Gertrud .....	7,7
20. Pedersen, Ingelise Mose .....	8,0
21. Smitt, Liljan Wagner .....	8,4
22. Spang, Birgitte .....	8,5

*Matematisk-fysisk og matematisk-naturfaglig gren.*

**x**

1. Eickhoff, Jens (mf) .....	8,7
2. Fischer, Carsten (mf) .....	9,3
3. Frølund, Askil (mf) .....	7,2
4. Hansen, Birger Grubbe (mf) .....	8,3
5. Holstein, Vagn (mf) .....	8,9
6. Jakobsen, Ebbe (mf) .....	8,3
7. Jeppesen, Morten (mf) .....	8,3
8. Juul, Karsten (mf) .....	8,1
9. Nielsen, Erik (mf) .....	6,9
10. Olsen, Ole Andkjær (mf) .....	8,6
11. Palm, Jørgen (mf) .....	6,8
12. Pedersen, Jørn Zacho (mf) .....	8,4
13. Pedersen, Ole Zacho (mf) .....	8,3
14. Snog, Mogens (mf) .....	8,8

**y**

1. Andersen, Erik Holst (mf) .....	8,1
2. Berthelsen, Olaf (mf) .....	9,5
3. Buch, Marianne (mf) .....	7,3
4. Dencker, Bente (mn) .....	8,1
5. Hansen, Bente Frits (mn) .....	7,2
6. Hansen, Orla (mf) .....	8,5
7. Holm, Anne Marie (mf) .....	9,1
8. Jensen, Helen Jagd (mn) .....	7,8
9. Jensen, Niels-Henrik (mn) .....	7,5
10. Knudsen, Thor (mf) .....	8,4
11. Kristiansen, Niels (mf) .....	8,3
12. Menck, Henrik (mf) .....	8,8



13.	Nielsen, Alex (mf) .....	8,7
14.	Nilausen, Anne (mf) .....	7,0
15.	Sørensen, Christian Hjort (mf) .....	7,8
16.	Thielsen, Nicolaj (mf) .....	7,7
17.	Vestureid, Uni (mf) .....	7,7

#### z

1.	Berglund, Samuel (mf) .....	6,6
2.	Djurhuus, Johan (mf) .....	7,9
3.	Ejdesgaard, Magni (mf) .....	7,6
4.	Gotfred, Peder (mf) .....	7,3
5.	Grøndahl, Irene (mf) .....	9,6
6.	Henningsen, Peter (mn) .....	7,2
7.	Jacobsen, Jens Christian (mf) .....	8,9
8.	Jørgensen, Henrik (mf) .....	7,0
9.	Knudsen, Birgitte (mf) .....	8,9
10.	Laursen, Birgitte (mf) .....	7,3
11.	Lennert, Hendrik (mn) .....	7,5
12.	Petersen, Eva Kragh (mf) .....	8,9
13.	Rasmussen, Birgitte (mf) .....	9,7
14.	Rasmussen, Michael Høst (mn) .....	7,7
15.	Reimann, Lars (mn) .....	9,2
16.	Skak-Nielsen, Luise (mf) .....	8,1
17.	Trokmar, Michael (mn) .....	8,4
18.	Tuxen, Poul (mf) .....	8,6
19.	Wichmann, Henrik (mf) .....	7,7
20.	van Zaane, Peter (mf) .....	8,0

#### Realeksamen.

- |                             |                     |
|-----------------------------|---------------------|
| 1. Berger, Birgit.          | 5. Jensen, Ole Kaj. |
| 2. Delbanco, Carl Otto.     | 6. Kiær, Mette.     |
| 3. Fugl-Svendsen, Birgitte. | 7. Theis, Henrik.   |
| 4. Hansen, Mette Svenning.  |                     |



## Karakterskala:

(Undervisningsministeriets bekendtgørelse af 4. februar 1963):

- 13: Gives for den usædvanlig selvstændige og *udmærkede* præstation.
- 11: Gives for den *udmærkede* og selvstændige præstation.
- 10: Gives for den *udmærkede*, men noget rutineprægede præstation.
- 9: Gives for den gode præstation, der ligger lidt over *middel*.
- 8: Gives for den *middelgode* præstation.
- 7: Gives for den ret jævne præstation, der ligger lidt under *middel*.
- 6: Gives for den noget *usikre*, men nogenlunde tilfredsstillende præstation.
- 5: Gives for den *usikre* og ikke tilfredsstillende præstation.
- 3: Gives for den meget *usikre*, meget mangelfulde og utilfredsstillende præstation.
- 0: Gives for den helt uantagelige præstation.

For at bestå *realeksamen* eller *studentereksamen* kræves – såvel for årskaraktererne som for eksamenskaraktererne – at summen af samtlige karakterer er mindst 5,5 gange karakterernes antal, og at summen af de to laveste karakterer plus gennemsnittet af de øvrige karakterer er mindst 13.

Ved realeksamen påføres der ikke eksamensbeviset nogen udregning af eksamensresultatets gennemsnit.

## III. Lærerkollegiet

---

Ved skrivelse af 6. maj 1968 bevilgedes der adjunkt *Ebbe la Cour* orlov i skoleårene 1968-70 for at overtage en stilling som Educational Officer i Tanzania.

Ved skrivelse af 5. august 1968 ansattes cand. mag. *Marianne Dybbroe* som adjunkt ved Rungsted Statsskole fra 1. august 1968.

Ved skrivelse af 6. august 1968 tillodes det adjunkt *Sollok Johansen* at træde uden for nummer fra 1. juli 1968 for at overtage stillingen som lektor ved universitetet i Lund.

Fra skoleårets begyndelse ansattes cand. scient. *Lisbet Lauritsen* og stud. mag. *Finn H. Paulsen* som årsvikarer for skoleåret 1968-69.

Fra skoleårets begyndelse ansattes mag. scient. *Mogens Aalund* som årsvikar for 1968-69, men fritoges i skrivelse af 6. januar 1969 fra stillingen for at overtage en stilling ved Danmarks Ingeniørakademi fra 1. 1. 1969.

Ved skrivelse af 18. februar 1969 genansattes lektor *Niels Berg-Sonne* i nummer fra 1. 2. 1969 med tjeneste ved Rungsted Statsskole for resten af dette skoleår.

**Fag- og timestfordelingen har i skoleåret 1968-69 været følgende:**

<i>Lektor Niels Berg-Sonne</i> (BS) (fra 1. 2. 69) .....	20
matematik: 2mfy, 1b	
fysik: 3mfz, 2mfx, 1z	
kemi: 1z	
<i>Adjunkt Karen Bjerre</i> (KB) .....	24
musik: 3a, 3b, 3y, 2a, 2x, 2y, 1b, 1x	
religion: 3b, 3y, 2a, 2x, 2y	
oldtidskundskab: 3b, 3y, 2a	
<i>Adjunkt Hugo Bodnia</i> (HB) .....	23
historie: 3a, 3y, 2b, 2y, 1a, 1x	
oldtidskundskab: 2b, 2y, 1x	
<i>Lektor Sigurd Christensen</i> (Chr) .....	19
engelsk: 3b, 2a, 1a, 3r	
<i>Gymnasielærer P. B. Christiansen</i> (C) .....	30
matematik: 3r, 2r, 1r	
fysik: 3r, 2r, 1r	
biologi: 3r	
sløjd og tegning: 1r	
<i>Lektor H. Damgaard</i> (Dg) .....	20
dansk: 3y, 2a, 1z	
gymnastik: 3ax, 1bxy, 1r	
<i>Adjunkt Marianne Dybbroe</i> (MD) .....	20
dansk: 2y, 1a, 1y, 2r	
engelsk: 1r	
<i>Rektor Svend-Erik Grange</i> (Gr) .....	15
fransk: 3x, 2z, 1b, 3r	
<i>Lektor G. Gyrling</i> (Gy) .....	25
geografi: 3mn, 2x, 2y, 1b, 3r	
gymnastik: 3byz, 2abz, 2xy, 1az, 3+2r	
<i>Adjunkt John Erik Hansen</i> (JH) .....	25
historie: 3x, 2z, 1b, 1y, 3r, 2r, 1r	
oldtidskundskab: 3x, 2z	
tysk: 3r	
<i>Adjunkt Viggo Jørgensen</i> (VJ) .....	25
matematik: 3mfy, 3mfz	
fysik: 2mfy, 2mn, 1x	
kemi: 2y, 1x	

<i>Lektor Niels Kelstrup (Ke)</i> .....	25
geografi: 2a, 2b, 2z, 1a, 2r, 1r	
gymnastik: 3byz, 2abz, 2xy, 1az, 1bxy	
<i>Lektor P. A. Kjeltoft (Kt)</i> .....	27
biologi: 3a, 3b, 3x, 3z, 3mn, 2mn	
<i>Adjunkt Mogens Oddershede Larsen (OL)</i> .....	23
matematik: 3mfx, 3mn, 2mfz, 1z	
kemi: 3mfz, 2x	
<i>Adjunkt Niels Otto Larssen (La)</i> .....	23
matematik: 2b, 2mfx, 1y	
fysik: 3mn, 2mfz	
kemi: 3mn, 2z	
<i>Cand. scient. Lisbet Lauritsen (LL)</i> .....	13
matematik: 2a, 2mn, 1a, 1x	
<i>Lektor O. Løppenthin (Lø)</i> .....	24
fransk: 3z, 2x, 1a, 1y	
engelsk: 2b, 1x	
<i>Adjunkt Lise Munk (LM)</i> .....	14
dansk: 3b, 1x	
gymnastik: 1a, 1xy (til 5. 11. 68); 3+2r, 1r	
<i>Timelærerinde Gudrun Nedergaard (N)</i> .....	15
gymnastik: 3by, 2ab, 2xy; (fra 6. 11. 68): 1a, 1xy	
<i>Stud. mag. Finn H. Paulsen (FP)</i> .....	15
musik: 3x, 3z, 2b, 2z, 1a, 1y, 1z, 1r	
<i>Lektor C. A. Nordby Petersen (NP)</i> .....	28
tysk: 3a, 2b, 1a	
historie: 3b, 3z, 2a, 2x, 1z	
<i>Lektor Asgerde Ramer (Ra)</i> .....	16
tysk: 1x, 2r	
gymnastik: 3ax, 1b	
håndarbejde: 1r	
<i>Lektor Richard Ramer (R)</i> .....	24
tysk: 3b, 2a, 1b, 1r	
engelsk: 2y, 1z, 2r	
<i>Adjunkt Ellinor Rienecker (Ri)</i> .....	19
fransk: 3b, 2a, 2y, 1z	
dansk: 1r	

<i>Cand. scient. Kirsten Rosenørn</i> (KR) .....	6
biologi: 3mfy, 2r	
<i>Adjunkt Henrik Schovsbo</i> (HS) .....	26
dansk: 3x, 2b, 2z, 3r	
religion: 3a, 3x, 3z, 2b, 2z, 3r, 1r	
oldtidskundskab: 3a, 3z, 1a, 1y	
<i>Lektor Eyvind Simonsen</i> (Si) .....	29
engelsk: 3a, 1b	
latin: 3a, 3b, 2a, 2b, 1a, 1b	
<i>Adjunkt Inge Thirsing</i> (Th) .....	23
engelsk: 2x, 2z, 1y	
fransk: 3a, 3y, 2b, 1x	
<i>Lektor Aneta Heikel Vinther</i> (Vi) .....	17
fysik: 3mfx, 3mfy, 1y	
kemi: 3mfx, 3mfy, 1y	
<i>Lektor Ebbe Worsøe</i> (Wo) .....	22
dansk: 3a, 3z, 2x, 1b	
oldtidskundskab: 2x, 1b, 1z	
latin: 2r	

---

Regnskabsfører:	lektor <i>E. Simonsen</i> .
Økonomiinspektør:	lektor <i>Sigurd Christensen</i> .
Inspektør:	adjunkt <i>H. Schovsbo</i> .
Bibliotekar:	lektor <i>Nordby Petersen</i> .
Boginspektør:	lektor <i>Ebbe Worsøe</i> .
Kvindelig inspektion:	lektor <i>A. Ramer</i> , adjunkt <i>Lise Munk</i> og fru <i>Guðrun Nedergaard</i> .
Udvendig inspektion:	gymnasielærer <i>P. B. Christiansen</i> .
Studie- og erhvervsorientering:	adjunkt <i>H. Bodnia</i> , adjunkt <i>Viggo Jørgensen</i> , adjunkt <i>M. Oddershede Larsen</i> og lektor <i>O. Løppenthin</i> .
Rektors sekretær:	fru <i>Bodil Overgaard</i> .

---

Under adjunkt Karen Bjerres sygeorlov fra 23. april 1968 skoleåret ud læstes hendes timer af kollegerne.

Under lektor Richard Ramers sygeorlov fra 23. august til 31. oktober 1968 læstes tysktimerne af cand. mag. *K. Wagner-Smitt*, engelsk i 2y af adjunkt frk.

*Thirsing*, i 1z af lektor *Løppenthin* og i 2r af lektor *Sig. Christensen*.

Under adjunkt *Lise Munks* sygeorlov fra 6. november til 21. december 1968 overtoges dansk i 3b af lektor *E. Worsøe*, i 1x af lektor *H. Damgaard*, gymnastik i 1. g af fru *G. Nedergaard* og i realklasserne af lektor *A. Ramer*.

Under cand. scient. *Lisbet Lauritsens* orlov fra 1. marts 1969 overtoges matematik i 2mn, 1x og 1a af cand. scient. *J. P. Gjaldbæk*.

## IV. Eleverne

---

Den 1. april 1969 havde skolen 350 elever – 148 piger og 202 drenge. Heraf gik 61 i realklasserne og 289 i gymnasieklasserne. På kostafdelingen var der 42 elever (i elevfortegnelsen mærket med \*).

Hvor intet andet er bemærket, er forældrenes hjemsted Hørsholm kommune.

### 3. gymnasieklasse.

*Sproglig linie.*

ns a

1. Alexander, Susanne, 24.1.49.
2. Berg, Benedicte, 7.12.50.
3. Berggreen, Karin, 2.1.51.
4. Bindslev, Kirsten, 16.1.51.
5. Christensen, Merete, 27.1.50.
6. Christensen, Tove Schøler, 11.2.50, Asminderød-Grønholt.
7. Fregil, Benthe, 11.10.49.
8. Hansen, Lise Svenning, 21.6.48.
9. Hansen, Per Kjølhede, 16.4.50, Tikøb.
10. Hooge, Ulla, 14.12.49, Asminderød-Grønholt.
11. Keil, Christiane, 25.9.50, Søllerød.
12. Kolte-Olsen, Svend, 14.8.50, Søllerød.
13. Sabroe, Charlotte, 7.3.51.
14. Stegger, Bjørn, 5.11.50.
15. Svantesson, Anne Marie, 16.5.50.
16. Svendsen, Janne Milton, 3.6.49.
17. Sørensen, Marianne Werner, 28.4.50.
18. Uhlmann-Hansen, Gritt, 27.4.50.

ns b

1. Antonsen, Birte, 3.8.50.
2. \*Carøe, Søren, 14.4.50, Møn.

3. Christensen, Ulla, 3.5.49.
4. Ejlersen, Anne-Mette, 18.5.49.
5. Forsberg, Gert, 23.1.49, Tikøb.
6. \*Halvgaard, Jens Kristian, 15.1.50, Kolind.
7. Hein-Olsen, Anne, 27.3.50, Tikøb.
8. Johansen, Inger Holstein, 9.1.50.
9. Jørgensen, Karin Aglen, 8.8.50, Søllerød.
10. Larsen, Jan Kornum, 7.7.49, Karlebo.
11. Larsen, Merete, 18.5.50, Tikøb.
12. Madsen, Jette, 28.3.50, Tikøb.
13. Maage, Lise, 16.4.50, Torslunde-Ishøj.
14. Maarssø, Else, 2.4.49.
15. Nielsen, Kirsten Byg, 6.7.49, Tikøb.
16. Schmelling, Dorte, 22.12.50, Asminderød-Grønholt.
17. Schou, Birgitte, 27.8.50.
18. Traberg, Regitze, 17.3.50.

### 3. gymnasieklasse.

*Matematisk linie.*

x

(mf) efter elevens navn betyder matematisk-fysisk gren

(mn) efter elevens navn betyder matematisk-naturfaglig gren

1. Bekkevold, Marianne, 5.2.51. (mf)
2. Blach, Niels Møllerup, 10.7.50. (mf)
3. Busch-Petersen, Christian, 16.6.50. (mf)
4. Faaborg-Andersen, Niels, 5.8.48. (mf)
5. Grange, Torsten, 6.5.50. (mf)
6. Grell, Eva, 22.4.51, Asminderød-Grønholt. (mf)
7. Grusgaard, Kirsten, 31.10.50. (mn)
8. Gyiring, Niels, 19.2.50, Karlebo. (mf)
9. \*Joensen, Johan, 1.2.50, Tverå. (mf)
10. Johansen, Per, 3.7.50. (mf)
11. Keiding, Lis, 27.4.51. (mn)
12. Korsgaard, Ellen, 17.5.50, Bloustrød. (mn)
13. Petersen, Christian Gottlieb, 5.12.50. (mf)
14. Petersen, Jørgen, 29.3.51. (mf)
15. Piper, Vibeke, 4.11.49. (mf)
16. Paaschburg, Birgitte, 24.2.51. (mn)
17. \*Scheller, Peter, 13.8.50, København. (mf)
18. Sørensen, Niels Bo, 18.4.50. (mf)
19. Zierau, Finn, 7.5.49. (mn)

## y

1. Andersen, Claus Bøgelund, 25.3.51. (mf)
2. Arnbak, Erik, 22.2.50. (mf)
3. Ballegaard, Lars, 14.5.49. (mf)
4. Busch-Petersen, Henrik, 27.6.50. (mf)
5. \*Daugbjerg, Ole, 18.8.49, Vridsted-Fly. (mn)
6. Frøssing, Kirsten, 22.8.50, Asminderød-Grønholt. (mf)
7. Henriksen, Morten, 30.4.50, Asminderød-Grønholt. (mf)
8. Jepsen, Peder, 13.9.50, Søllerød. (mf)
9. Johansen, Anette, 5.5.50. (mn)
10. Kristiansen, Peter, 10.6.49. (mn)
11. Lundsted, Jens, 17.5.50, Karlebo. (mf)
12. \*Madsen, Rune Ulrick, 2.11.49, Nyker. (mf)
13. Melbye-Hansen, Lene, 2.4.50. (mf)
14. Pedersen, Lene Mørch, 25.4.50. (mf)
15. \*Petersen, Peter Ernst, 9.2.50, København. (mf)

## z

1. Andreasen, Tom Mohn, 22.11.50. (mn)
2. \*Døssing, Peder, 19.2.49, Hem-Hindborg-Dølby. (mn)
3. Greisen, Gorm, 4.7.51. (mf)
4. \*Grove, Jørn, 4.3.49, Strandby-Farsø. (mf)
5. Hamann, Knud, 30.3.50. (mn)
6. Hilsted, Jannik, 16.2.51, Asminderød-Grønholt. (mf)
7. Howalt, Peter, 24.2.51, Søllerød. (mf)
8. \*Jensen, Kaj, 10.5.49, Tåsinge. (mn)
9. Johnsen, Morten, 13.5.51. (mn)
10. Kragh-Pedersen, Pauli, 15.7.48. (mf)
11. Krüger, Michael Qvist, 25.12.49. (mf)
12. Pedersen, Lars Søvendahl, 10.4.49. (mf)
13. \*Petersen, Jørgen, 16.11.49, Bogense. (mf)
14. \*Sørensen, Jens Jacob, 24.1.50, Hanning. (mn)
15. Zimmermann, Ulrik, 9.8.50. (mf)
16. Øhlenschläger, Claus, 11.11.50. (mf)

## 2. gymnasieklasse.

### *Sproglig linie.*

## ns a

1. Ankerholm, Connie, 20.3.51, Tikøb.
2. Bjørneboe, Anders, 16.12.51.
3. Briand de Crèvecoeur, Yvonne, 30.11.50, Karlebo.



4. Glar-Nielsen, Elisabeth, 11.4.50.
5. Gaarden, Jan, 24.2.50, Karlebo.
6. Jensen, Jannick, 11.5.50, Karlebo.
7. Kiilerich, Inge, 6.12.51.
8. Lidman-Nielsen, Susanne, 13.6.51.
9. Linneballe, Poul Michael, 29.3.51.
10. Lyndrup, Anne, 16.11.50, Asminderød-Grønholt.
11. Mønsted, Ingrid Mørch, 9.1.51.
12. Nielsen, Lis, 30.10.51, Karlebo.
13. Overgaard, Henriette, 2.5.51, Hasseris.
14. Pedersen, Jesper Henning, 19.11.51, Karlebo.
15. Poulsen, Elisabeth, 20.5.51.
16. Poulsen, Steen, 23.4.51.
17. Ribers, Jørgen, 30.3.51.
18. Rosetzsky, Eva, 5.2.51.
19. Tuxen, Nikolaj, 21.2.52.
20. Wellejus, Birgit, 30.6.50.

ns b

1. Andreassen, Bente, 12.6.51.
2. Back, Anne-Marie, 18.3.51.
3. Bank, Martin, 4.2.51.
4. Bloch, Jesper, 23.9.51.
5. Dæhnfeldt, Ditlev, 11.8.51.
6. Eggers, Jan, 3.2.51.
7. Gjessing, Vibeke, 5.3.51.
8. Iversen, Vibeke, 31.12.51.
9. Jacobsen, Carsten, 16.5.51.
10. Jensen, Frank, 26.2.50.
11. Johansen, Lykke Jung, 19.9.51.
12. Jørgensen, Lisbeth Juul, 11.4.51.
13. Kristiansen, Anne-Mette, 5.2.52.
14. Langkilde, Peter, 6.9.50.
15. Lomholt, Annette, 15.6.52.
16. Michelsen, Jens Vibe, 30.1.51.
17. Søegaard, Fredrik, 25.4.51.
18. Thomsen, Anne Marie, 14.6.50, Asminderød-Grønholt.
19. Østergaard, Elsebeth, 10.3.52.

## 2. gymnasieklasse.

### Matematisk linie.

x

1. Bjørn, Dorrit, 20.9.50. (mn)
2. \*Farver, Peter, 27.1.50, Bogense. (mf)
3. Fischer, Jan, 23.7.49, Søllerød. (mf)
4. Gaarden, Per, 24.2.50, Karlebo. (mf)
5. Hansen, Cathrine Gerner, 8.5.50, Lyngby-Tårnbæk. (mn)
6. \*Jørgensen, Lars Søe, 23.8.51, København. (mf)
7. Kesselhahn, Marianne, 3.6.51. (mf)
8. Kryschanoffsky, Gertie, 8.6.51, Bloustrød. (mf)
9. Langer, Peter Wang, 18.4.52. (mf)
10. Lindhardtzen, Hanne, 23.2.51. (mn)
11. \*Mortensen, Sverre, 22.10.50, Tverå. (mf)
12. Møller, Jan, 18.2.50. (mf)
13. Nielsen, Bent, 16.1.51, Karlebo. (mf)
14. Nielsen, Morten, 4.11.50. (mf)
15. \*Nielsen, Preben, 24.3.51, Hem-Hindborg-Dølby. (mf)
16. Plum, Preben, 1.3.51. (mf)
17. Reimann, Allan, 11.12.51. (mf)
18. \*Simonsen, Jens Kristian, 10.9.50, Hem-Hindborg-Dølby. (mf)

y

1. Dantzer, Margrethe, 4.12.50. (mf)
2. \*Eidesgaard, Jóannis Dan, 19.4.51, Tverå. (mf)
3. Flagerup-Niordson, Katarina, 1.5.52. (mf)
4. Hansen, Jørgen, 8.2.51. (mf)
5. Hansen, Karen Thirstrup, 8.2.51. (mf)
6. Jensen, Kaare Borchsenius, 25.5.51. (mf)
7. \*Johansen, Anker, 15.8.49, Vildbjerg-Nøvling. (mf)
8. \*Larsen, Jørgen René, 21.9.50, København. (mf)
9. Larsen, Knud Dichmann, 28.11.51. (mf)
10. Madsen, Susanne Gudmann, 17.12.50. (mf)
11. Musaeus, Michael, 5.9.51. (mf)
12. \*Nielsen, Niels Erik, 26.4.50, Timring. (mf)
13. Pedersen, Jeanet, 13.8.50. (mf)
14. Pedersen, Niels Ryhding, 11.2.51. (mf)
15. \*Rasmussen, Kurt, 14.3.50, Vorgod. (mf)
16. Schiæft, Anne Marie, 12.3.50, Tikøb. (mf)
17. Szatkowski, Jan Erik, 5.7.51. (mf)
18. Thomsen, Steen, 7.7.51, Søllerød. (mf)

Z

1. \*Andersen, John, 24.6.50, Brørup. (mf)
2. Dencker, Torben, 28.12.51. (mf)
3. Fasting, Hans, 16.3.52. (mn)
4. Hansen, Niels Aggergaard, 10.9.51. (mf)
5. Hartvig, Thomas, 11.7.50. (mn)
6. \*Jespersen, Alexander, 14.8.50, Tverå. (mf)
7. \*Kristensen, Svend Høgsberg, 27.12.51, Brørup. (mf)
8. \*Lindholdt, Jørn, 12.10.49, København. (mf)
9. Mogensen, Leif, 6.12.50. (mf)
10. \*Nielsen, Jan Jeszke, 19.8.50, Åbenrå. (mf)
11. \*Nielsen, Jørgen, 7.4.51, Sjørslev. (mf)
12. \*Pedersen, Bruno Lund, 25.3.50, Ørbæk. (mf)
13. \*Pedersen, Erik, 26.8.50, Nørre Åby. (mf)
14. Rasborg, Søren, 5.8.50, Søllerød. (mn)

**1. gymnasieklasse.**

*Sproglig linie.*

a

1. Abildstrøm, Henrik, 16.11.51, Karlebo.
2. Bangert, Anders, 20.7.52.
3. Berggreen, Per, 18.12.52.
4. Dahlstrøm, Lars, 9.8.52.
5. Gregersen, Birgitte, 14.2.52.
6. Grumstrup, Yvonne, 18.9.50, Søllerød.
7. Grusgaard, Hanne, 20.9.52.
8. Gulbrandsen, Janne, 30.6.51, Karlebo.
9. Jensen, Berit Wulstrup, 12.9.52.
10. Jensen, Dorte Kieler, 21.1.52.
11. Jørgensen, Anne-Marie Thalund, 13.5.52, Tikøb.
12. Kirkeby, Mette, 16.8.52, Karlebo.
13. Larsen, Marianne Hartvig, 28.11.51.
14. Madsen, Satu, 27.9.52, Asminderød-Grønholdt.
15. Manicus-Hansen, Lis, 23.5.52.
16. Navrbjerg, Lise, 21.9.52.
17. Nielsen, Dorte Reinholdt, 15.10.52.
18. \*Petersen, Peter Ove, 21.2.51, Torshavn.
19. Theis, Henrik, 5.7.51, Tikøb.
20. Venge, Karen Wendelbo, 1.5.52.

b

1. Asmussen, Lorens, 16.4.52.
2. Berthelsen, Vagn, 4.5.52.
3. Christensen, Inge Schøler, 13.4.53, Asminderød-Grønholt.
4. Esbo, Helle, 6.3.51.
5. Hansen, Karsten, 23.8.51.
6. Hejlesen, Susanne, 5.7.51, Asminderød-Grønholt.
7. Jakobsen, Hanne, 10.1.53.
8. Jensen, Ida Foghmar, 28.3.52.
9. Jørgensen, Poul Kejlskov, 9.6.52.
10. Landerslev, Christina, 31.12.52.
11. Larsen, Lisbeth, 23.11.52.
12. Lindahl, Birgitte, 3.3.51.
13. Mørch, Jesper, 4.2.53.
14. Nielsen, Dorte Lind, 27.5.53.
15. Nielsen, Ruth Byg, 13.10.50, Tikøb.
16. Pedersen, Anders Carsten, 23.5.51, Karlebo.
17. Pedersen, Birgitte Enggaard, 10.7.51.
18. Petersen, Karin Agerbech, 4.12.51, Asminderød-Grønholt.
19. Petersen, Susanne Eberhard, 1.4.52.
20. Svensmark, Gunilla, 27.4.53.

**1. gymnasieklasse.**

*Matematisk linie.*

x

1. van Amerongen, Birthe, 11.10.52, Tikøb.
2. Christensen, Benny Schwartz, 9.1.52, Karlebo.
3. Danstrup, Kristian, 24.5.52.
4. Grell, Henrik, 18.3.53, Asminderød-Grønholt.
5. Ilsøe, Gerda, 5.12.52.
6. Jensen, Lars Møller, 12.7.52, Karlebo.
7. Jensen, Steen Richter, 10.5.52, Karlebo.
8. Kæraa, Jan, 25.9.51, Karlebo.
9. Larsen, Helen, 11.4.52, Karlebo.
10. Larsen, Susanne, 8.3.51.
11. Lunn, Inge, 18.3.53, Karlebo.
12. \*Mahler, Kurt, 1.7.51, København.
13. Mortensen, Gitte Munch, 17.3.52.
14. \*Mortensen, Tórfinnur, 16.6.51, Tverå.
15. Nielsen, Toni Strande, 10.6.51.
16. \*Olsen, Allan Høymann, 5.3.52, København.

17. Petersen, Michael Kragh, 29.12.52.
18. Povlsen, Jørn Hedegaard, 3.4.52, Søllerød.
19. Reinseth, Birgitte, 27.10.52, Søllerød.
20. Rosendal, Alex, 30.10.52, Asminderød-Grønholt.
21. \*Støttrup, Niels Ivan, 18.7.51, Ullits-Foulum.
22. Sørensen, Jens Nitsche, 24.1.53.
23. Thomsen, Jytte Vejen, 16.2.52, Asminderød-Grønholt.
24. Weinreich, Erik, 14.10.50.
25. Westergaard, Mariann, 30.6.51.

#### y

1. Bengtsen, Annette Arendsdorf, 21.6.52, Tikøb.
2. Boensvang, Hanne, 19.8.50.
3. Brandt, Marianne, 2.12.50.
4. Christophersen, Arly, 23.11.51, Karlebo.
5. \*Daugbjerg, Per, 21.12.52, Vridsted-Fly.
6. Drewsen, Lene, 19.2.53.
7. Engell-Jensen, Michael, 23.3.53.
8. Erlingsson, Bente, 16.2.52.
9. \*Frederiksen, Arvid, 20.10.51, København.
10. Gjessing, Hans Jørgen, 19.10.52.
11. Hagenbøl, Lisbeth, 4.11.52.
12. Hansen, Erik, 17.9.52.
13. Holch, Steen, 1.1.52, Tikøb.
14. Høgsbro, Benedikte, 5.1.52.
15. \*Jensen, Jákup, 13.6.50, Tverå.
16. Møller, Lena, 21.7.51, Karlebo.
17. Palling, Henrik, 12.12.51, Asminderød-Grønholt.
18. Pedersen, Bent Koed, 4.10.52, Tikøb.
19. Pedersen, Ken Ove, 24.2.52.
20. Rovienski, Henrik, 9.5.51, Bløvstrød.
21. Skaarup, Birgitte, 9.9.52.
22. Sundin, Lars-Erik, 5.9.52.
23. Søegaard, Poul Christian, 21.8.51.
24. Tvede-Jensen, Anne, 16.11.52.
25. Vase, Niels Christian, 25.6.52.

#### z

1. Blach, Thomas, 29.11.52.
2. \*Caspersen, Bo, 1.5.52, Møn.
3. \*Dahl, Jógvan, 3.10.50, Våg.
4. Eskebjerg, Lars, 23.4.51.

5. Hansen, Leif Berner, 29.11.52.
6. Henriques, Michael, 6.10.53, Asminderød-Grønholt.
7. Holch, Svend, 1.1.52, Tikøb.
8. \*Jensen, Steffen, 22.6.52, Tåsinge.
9. Jørgensen, Ole Duus, 13.6.51.
10. Knudsen, Lars Hübertz, 11.4.52.
11. \*Kristensen, Anders, 13.5.51, Balling-Volling.
12. Møller, Poul, 13.3.52, Karlebo.
13. Nielsen, Stig Lynghøj, 14.2.51.
14. \*Næs, Poul Laust, 30.11.50, Hvalbø.
15. Pedersen, Klaus, 1.5.52.
16. Peetz, Christian, 17.10.50.
17. Petersen, Henrik Quistorff, 11.6.51.
18. Rand, Thomas, 23.2.53, Karlebo.
19. Reimann, Johan, 19.3.53.
20. Reventlow, Johan Ludvig, 21.1.53.
21. Schütze, Henrik, 7.11.51.
22. Stang, Ole, 4.9.52.
23. Stefansson, Stefán, 25.5.52.
24. Sørensen, Kai Wøldike, 19.4.52, Karlebo.

### 3. realklasse.

1. Almsig, Pernille, 24.5.52.
2. Elberg, Jutta, 15.6.51.
3. Flindt, Jan, 22.1.53.
4. Greisen, Jan, 24.12.52, Asminderød-Grønholt.
5. Jensen, Peter Hovgaard, 18.7.51.
6. Jeppesen, Gorm, 27.9.52.
7. Johansen, Birger Bo, 1.3.52, Karlebo.
8. Knudsen, Steen Malte, 29.3.52.
9. Kristiansen, Torben, 9.10.52, Karlebo.
10. Mogensen, Sven, 25.11.52.
11. Nielsen, Jette Karkov, 23.5.52, Tikøb.
12. Tingrupp, Anne-Marie, 21.9.52.

### 2. realklasse.

1. Andersen, Jan Kruse, 12.1.54.
2. la Cour, Lars, 23.3.53, Asminderød-Grønholt.
3. Dithmer, Michael, 18.2.54.
4. Hansen, Merete Eggert, 27.1.53.

5. Hjorth, Troels Lindegaard, 21.6.53.
6. Jørgensen, Anne Merete, 1.11.53.
7. Kristensen, Annebeth, 20.4.53.
8. Langer, Vibeke, 15.12.53.
9. Lindhardt, Bent, 11.9.53.
10. Lund, Flemming, 6.12.53, Karlebo.
11. Lyre, Peter, 14.3.53, Asminderød-Grønholt.
12. Mikkelsen, Henrik, 1.7.53, Søllerød.
13. Møller, Marike Nicolaisen, 20.12.53, Søllerød.
14. Nielsen, Claus, 30.3.53.
15. Nielsen, Helle Kruse, 22.2.53.
16. Nielsen, Jan Brest, 14.6.53.
17. Nielsen, Karin Strande, 27.5.53.
18. Nielsen, Torben Ude, 7.3.52, Søllerød.
19. Olufsen, Lotte, 7.12.53, Karlebo.
20. Overgaard, Jens, 27.7.53.
21. Petersen, Carl Agerbech, 25.12.53, Asminderød-Grønholt.
22. Sørensen, Vibeke Werner, 20.8.53.
23. Valentin, Liselotte, 6.5.53, Søllerød.
24. Wissum, Charlotte, 4.3.54.

### **1. realklasse.**

1. Bertelsen, Annie, 4.12.53.
2. Birkelund, Kenneth, 31.10.54.
3. Buschardt, Pernille Merethe, 29.5.54.
4. Carlsen, Sven, 22.5.54.
5. Carpentier, Peter, 2.5.55.
6. Ebbesen, Henrik, 5.12.54.
7. Guðnason, Olav, 18.6.54.
8. Jensen, Lone Nedergaard, 9.10.54.
9. Johnsen, Steffen, 1.12.54.
10. Kiær, Nille, 18.7.53.
11. Larsen, Lars Bjørn, 3.2.54, Tikøb.
12. Lerbrandt, Peter, 18.6.54.
13. Lichtenberg, Ida Margrethe, 5.5.55.
14. Møller, Karsten, 20.12.54, Søllerød.
15. Nielsen, Charlotte, 18.5.54.
16. Norsk, Jesper, 25.3.55.
17. Olsen, Lars Okkels, 2.5.54, Asminderød-Grønholt.
18. Overgaard, Karen, 25.11.54.
19. Pedersen, Anthony, 20.4.54, Søllerød.



20. Pedersen, Paul Carsten, 21.10.54, Karlebo.
21. Rasmussen, Helle, 4.6.55.
22. Sørensen, Birgitte, 3.3.53.
23. Sørensen, Vibeke Simon, 9.3.54, Karlebo.
24. Thomsen, Lisbet Leth, 22.3.54.
25. Wessel-Tolvig, Hanne, 13.1.53.

## V. Eksamenspensa 1969

---

### Til studentereksamen opgives:

#### Dansk

(3 ns<sup>a</sup>) (Wo)

(Lærebøger)

Brøndsted og Møller Kristensen: Litteraturhistorie.

Ferlov m. fl.: Svensk og norsk litteratur.

Falkenstjerne: Håndbog 14. udg. og senere.

- A. Ved vejen. Sorg-Agre, Andet daguerrotypi. Fugls føde.
- B. Sønnetabet. Ebbe Skammelsøn. Sorrow og glæde. Af Erasmus. Her vil ties. Den kiedsom vinter. Rungsteds lyksaligheder. Gaffelen. Strandbakken v. Egeløkke. Guldhornene. Hosekræmmeren. Mødet m. Bacchus. Nattergalen. Johannes Climacus. Det uendeligt små . . . To verdener. Frøkenen. Ahasverus. Confiteor. Røg. Kirstens sidste rejse. På Memphis station. Torden i syd. Henrettelsen. En idealist. De blå undulater. Sa seeren tav. Af „Løgneren“. Nultime. Den arme ridder.
- C. Ett drömspel. Giftermål på besparing. Farmor och Vorherre. Hissen. Af Vad suckar leksakslådan. Kallocain. Dvärgen. Vägen till Klockrike. Strändernas svall.
- D. Af Peer Gynt. Huset i mørkret. Møte ved milepelen.

(3 ns<sup>b</sup>) (LM)

(Lærebøger)

Brøndsted og Møller Kristensen: Danmarks litteratur.

Chr. Brodersen og Møller Kristensen: Litteraturudvalg I, II og III, 1. udg.

Ferlov m. fl.: Svensk og norsk litteratur.

- A. Ravnkel Frøjsgodes saga. Erasmus Montanus. Mogens og Fru Fønss. Sorg-Agre og Andet Daguerrotypi.
- B. Germand Gladensvend. Ebbe Skammelsøn. Ked af verden. Af Peder Paars. Her vil ties, her vil bies. Den kiedsom vinter. Rungsteds lyksaligheder. Til min M. Hakon Jarls død. Strandbakken ved Egeløkke. En rekonvalescent. Af En dansk student, 4. kap. Tidlig skilsmisse. Nattergalen. Johannes Climacus. Det uendeligt små osv. Ørneflugt. Af Ved vejen, 1. kap. Ekbatana. Columbus. På Memphis station. Kirken i Farsø. De blå undulater. Soldaten og pigen. Foldemændene. Forsinkelse. Nultime.
- C. Fredmans epistler nr. 3,71. Odalbonden. Epilog v. magisterpromotionen. Det går an. Landshövdingen. Dressyren börjar. Våran prost. Skalden Wennerbom. En ghasel. Hissen. Af Kallocaïn. Brev från en oljare. Af Strändernas svall. Af Vad suckar leksakslådan. Gammal indian. Att leva.
- D. Vårt land. Huset i mørkret. Af Nederlaget. Af Møte ved milepelen.

(3 m<sup>x</sup>) (HS)

(Lærebøger)

Brøndsted og Møller Kristensen: Danmarks litteratur.

Falkenstjerne og Borup Jensen: Håndbog i dansk litteratur.

Borup Jensen: Håndbog i verdenslitteratur.

Ferlov m. fl.: Svensk og norsk litteratur for gymnasiet.

Svenska diktarröster.

Henriques: Den følsomme tid.

Karen Blixen udvalg (Dlf).

Stencilater.

A. Gunløgs saga. Den politiske Kandestøber. Skyer. Digte 1906.

B. Sønnetabet. German Gladensvend. Ebbe Skammelsøn. Keed af Verden. Om selsomme Ægteskab. Jeg er en rose i Saron. Den kiedsom Vinter. Rungsteds Lyksaligheder. Hakon Jarls Død. Strandbakken ved Egeløkke. Kunstneren mellem Oprørerne. Tidlig Skilsmisse. Nattergalen. Johs. Climacus. Indl. til Hovedstrømninger. Af „Marie Grubbe“, indledning. Arabesk. Buddha. Røg. Fusijama. Morgen. Torden i Syd. Af „Fiskerne“. De blå undulater. Manden fra jorden \*). Sejdmændene paa Skratteskær \*). Efter Bikini. Nultime. Den druknede mand. Foldemændene \*). Af „Fugls føde“. Den arme ridder \*). \*) stencilerede tekster.

C. Fredmans epistlar, 58, 71. Odalbonden. Epilog vid magisterpromotionen i Lund. Af „Det går an“. Af „Röda rummet“. Skalden Wennerbom. En kopp te. Hissen som gick ner i helvete. Af „Dvärgen“. Af „Kallocaïn“. Af „Vad suckar leksakslådan“. Gammal indian. Att leva. Landet som icke är.

D. Af „Juvikingar“. Af „Møte ved milepelen“. Af „Huset i mørkret“. Af „Nederlaget“.

(3 m<sup>y</sup>) (Dg)  
(Lærebøger)

Falkenstjerne og Borup Jensen: Håndbog i dansk litteratur I, II og III.

Jensenius: Dansk litteraturhistorie.

Ferlov, M. Møller og Tolderlund-Hansen: Svensk og norsk litteratur for gymnasiet.

A. Oehlenschlaeger: Hakon Jarl hin Riige. Ibsen: Vildanden. Pontoppidan: Nattevagt.

B. Sønnetabet. Ebbe Skammelsøn. Far, verden, far vel. Peder Paars på Anholt. Her vil ties. Rungsteds lyksaligheder. Labyrinten. Guldhornene. Strandbakken. I Kveld blev der banket. Bekiendelse. Kunstneren mellem oprørerne. Licentiaten. Hosekræmmeren. Sjælland. Nattergalen. Adam Homos Bryllup. En jøde. Indl. til Hovedstrømninger. Indl. til Marie Grubbe. Ørneflugt. Ved Vejen. Stuckenberg: Bekendelse. Den druknede. Et lille Kræ. Jylland. På Memphis Station. Hos fuglene (Dansk-I. foreningens udg. „Udvalgte prosastykker“). Fred og dog fare. Kirk: Fiskerne. Benny Andersen: Den arme ridder, Velgørenhedskoncert (særtryk).

C. Fredmanns epistel nr. 58. Odalbonden. Epilog 1820. Det går an. Den nya grottesången. Dressyren börjar. Giftermål på besparing. Våran prost. Skalden Wennerbom. En kopp te. Hissen, som gick ner —. Brev från en oljare. Strändernas svall. Ormen.

D. Knudaheibrev. Juvikingar. Huset i mørkret. Møte ved milepelen.

(3 m<sup>z</sup>) (Wo)  
(Lærebøger)

Brøndsted og Møller Kristensen: Danmarks litteratur.

Ferlov m. fl.: Svensk og norsk litteratur.

Brodersen og Møller Kristensen: Litteraturudvalg.

A. Fugls føde. Mogens – Fru Fønss. Høstgildet – Ventesalen – Soldaten og pigen.

B. Ravnkels saga. Germand Gladensvend. Torbens datter. Kied af verden. Peder Paars. Den kiedsom vinter. Til sielen. Gaffelen. Guldhornene. De levendes land. Præsten i Thorning. Mødet med Bacchus. Skyggen. Climacus. Mendel Herz. Det uendeligt små... Sakuntala. Arabesk. Marie Grubbe,

- kap. 1. Ørneflugt. Irene Holm. Il letto. Memphis. Det blomstrende slagsmål. Barna a soldani. Isaksen. Husene. Du. Brændpunkt. Skrigreren. Smil. Den kritiske frø. Disjekta Membra. Frihavnen.
- C. Epistel 3, 6, 58. Mjältsjukan. Ett drömspel. En kopp te. Hissen. Strändernas svall. Landet som icke är.
- D. Af Peer Gynt. Huset i mørkret.

### Engelsk

(3 *ns<sup>a</sup>*) (*Si*)

- Shakespeare: Macbeth (Gyldendal 1962): 1. akt sc. 7, 3. akt sc. 3, 4, 6, 4. akt sc. 3, 5. akt sc. 8.
- Two Centuries of English Poetry 1966: s. 14–19, 30–36, 55–58, 67–70, 128–132.
- The Dickens Reader, 6. udg.: s. 50–68.
- Hardy: Tess: s. 48–61.
- Aspects of British Life & Thought (Gyldendal 1966): s. 20–29, 30–37, 62–69.
- English Essays II (Gyldendal): s. 5–16, 36–41.
- The Glass Menagerie (Gad): s. 52–76.

(3 *ns<sup>b</sup>*) (*Chr*)

- Macbeth (Pitt Press ed.): 1. akt sc. 7, 2. akt sc. 2, 3. akt sc. 4, 4. akt sc. 3, 5. akt sc. 8 (1.1.–34).
- Two Centuries of English Poetry (5. ed.): 14–15, 24–26, 33–35, 40–42 (part 1), 49–54, 68–71, 124–127, 150–153, 156–157.
- Dickens (6. ed.): 50–68.
- Aspects of British Life & Thought (3. ed.): 30–37, 62–79.
- The Glass Menagerie: sc. 7.
- Tess: kap. 2 og 6.
- John Braine: Room at the Top (Penguin): 1. kap.

### Tysk

(3 *ns<sup>a</sup>*) (*NP*)

- Urfaust (Hirschsprung): v. 1–76, 130–248, 879–924, 1106–1235, 1398–1435.
- Maria Stuart (Gad): 1,7. 3,4. 4,9–10. 5,7. 5,11–13.
- Buddenbrooks (Schultz) 3. Teil: s. 17.3–22.7, s. 50.1–54.7, s. 66–71 + 4 dupl.bl.
- Schachnovelle (Hirschsprung): s. 8.34–13.29, s. 18.32–22.32, s. 30.33–33.36.
- Kafka: Auf der Galerie.
- Borchert: Schnee, Ratten (Gjellerup).
- Kulturgeschichtliche Lesestücke nr. 5, 10, 11.

Deutsche Poesie (3. opl.): Rokoko nr. 1–2, Goethe nr. 1–3, 5, 16, 23, 24, Rilke nr. 1, 2a.

Brecht: Ausgewählte Gedichte (Suhrkamp): s. 9, 12, 13, 25, 48, 59.

(3 ns<sup>b</sup>) (R)

Urfaust (Branner og Pedersen): s. 20–28, 37–41, 51–52, 56–61, 68–73.

Wilh. Tell III.

Kulturgeschichtliche Lesestücke: Zwei Studenten, Ein Brief Bismarcks.

Deutsche Klassiker: Nathan der Weise.

Buddenbrooks (Winkler) 7. opl.: s. 7–29: Nach Travemünde.

Sansibar: afsnittene „Der Junge“ fra s. 88 og ud.

Poesi: Goethe: Willkommen und Abschied, Prometheus, Grenzen der Menschheit.

Schiller: Der Ring des Polykrates, Die Bürgschaft.

Rilke: Das Buch vom mönchischem Leben, Das Buch von der Pilgerschaft, Archaischer Torso Apollos, Sonette an Orpheus.

## Latin

(3 ns<sup>a+b</sup>) (Si)

Saxild og Østergaard 1950: *Cajus Julius Cæsar*:

4. bog, kap. 1–3, 16–36 (undt. 17).

5. bog, kap. 1–14, 26–34.

Karl Nielsen og Per Krarup: *Latinsk Læsebog*, 1952.

Cicero: in Verrem IV, 1–7, 30–32, 38–42.

Cicero: in Catilinam III.

Ciceros breve: ad fam. XIV, 3 og 4.

## Oldtidskundskab

(3 ns<sup>a</sup>) (HS)

Drama: Antigone.

Poesi: Iliaden I, VI, XXII.

Prosa: Herodot: 1. bog kap. 26–91, 3. bog kap. 39–43.

Platon: Symposion.

Klassisk kunst, Hellas: nr. 1–5, 7, 10–11, 18–19, 21, 26–28, 30, 36a og b, 42a og

b, 44–46a og b, 59–63, 65–68, 70, 73–80, 88, 91–93, 99, 101, 104, 107, 109, 114, 116–118, 121, 124–126, 129, I, III, IV, XVIII, XIX.

(3 ns<sup>b</sup>) (KB)

Drama: Antigone.

Poesi: Iliaden v. Carl Østergaard, 1. sang, 9. sang, 22. sang.

Prosa: Herodot v. Thomsen: Kong Kroisos.

Symposion.

Klassisk kunst, Hellas: nr. 1–7, 10, 18–21, 26, 27, 30–34, 36–38, 42, 44–46a, 50, 53, 55–90a, 97, 103, 104, 107, 113–116, 118, 121, 124, 126, XIII–XVI, XVIII–XX.

Bundgaard: p. 15, 16, 21, 44, 47.

*(3 m<sup>x</sup>) (JH)*

Drama: Antigone v. Niels Møller, 1960.

Poesi: Iliaden v. Hjortsø I, XXIV.

Prosa: Symposion v. Krarup.

Herodot v. Hastrup og Hjortsø: Kong Kroisos; Kampen mod perserne p. 49–57.

Bundgaard: p. 21, 44, 47, 88, 112.

Hjortsø og Poulsen, 1963: 15, 17, 18, 20, 22, 24, 31, 43, 58, 59, 60, 75, 79.

Bruhn og Hjortsø, 1965: 1, 4, 5, 7, 10, 18–21, 26, 30, 37a og b, 42a og b, 44–46b, 53, 59–69, 73–75, 77–80, 82, 84a, 88–91, 96, 103, 104, 107, 114, 115, 118, IV, XIII, XIV, XV, XVIII, XIX.

Bruhn og Hjortsø, 1953: nr. 166.

Ilsøe og Jonsen, 1965: nr. 80.

*(3 m<sup>y</sup>) (KB)*

Drama: Antigone.

Poesi: Iliaden v. Carl V. Østergaard, 1. sang, 9. sang, 22. sang.

Prosa: Herodot v. Thomsen: Kong Kroisos.

Symposion.

Klassisk kunst, Hellas: nr. 1–7, 10, 18–21, 26, 27, 30–34, 36–38, 42, 44–46a, 50, 53, 55–90a, 97, 103, 104, 107, 113–116, 118, 121, 124, 126, XIII–XVI, XVIII–XX.

Bundgaard: p. 15, 16, 21, 44, 47.

*(3 m<sup>z</sup>) (HS)*

Drama: Sofokles: Antigone.

Poesi: Iliaden I, VI, XXII.

Prosa: Herodot: 1. bog kap. 26–91, 3. bog kap. 39–43.

Platon: Symposion.

Klassisk kunst, Hellas: nr. 1–5, 7, 10–11, 18–19, 21, 26–27, 30, 36a og b, 42a og b, 44–46a og b, 59–63, 65–68, 70, 73–80, 88, 91–93, 99, 100, 101, 102, 104, 107, 114, 116–118, 121, 124–126, 129, I, III, IV, XVIII, XIX.

## Historie

(3 nsa) (HB)

Før 1900:

1. Romerriget fra 30 f. v. t. – 630 e. v. t.  
Erik Lund: bd. I s. 330–367, s. 397–444.
  2. Nordens historie, ca. 1050–1270.  
Erik Lund: bd. II s. 140–142, s. 182–201, s. 214–238.
  3. Verdenshistorie, ca. 1600–1690.  
Erik Lund: bd. III s. 180–183, s. 183–202, s. 213–222, s. 225–233, s. 235–242, s. 244–260, s. 280–283, s. 283–286, s. 318–322, s. 325–349.
- Billeder i Erik Lund: bd. II s. 193 Ribe, s. 194 Ribe, s. 361 Roskilde, s. 362 Maribo, s. 363 Helsingør.  
Erik Lund: bd. III s. 336–337 Versailles.  
Danmarks historie i billeder: nr. 78, 79, 82–88 inkl., 90–93 inkl., 172.  
Elin Bach: Ludvig XIV, s. 63–83.

Efter 1900:

- Danmarks historie 1901–1953 i Kierkegaard og Winding: Nordens historie II, 8. udg., 1965, s. 7–128.  
Verdenshistorien 1917–1945 i Erik Lund: De sidste 60 år, s. 16–84.  
Barfod og Kruchow: Danmark under 2. verdenskrig, 1959, s. 9–50.
- Samfundslære:  
Danmark i dag v. Kierkegaard, Lomholt-Thomsen og Winding, 8. udg., 1966, s. 9–50, s. 66–109, s. 115–134, s. 150–174, s. 199–208.

(3 nsb) (NP)

Før 1900:

1. Gads historie, bd. II, s. 346–413 (2. udg., s. 343–407)
  - 2–3. Gads historie, bd. III, s. 310–375, s. 384–412.
- Kilder til Danmarks historie:  
Landbruget og bonden: nr. 2, 5, 6, 13, 16, 26–31.  
Danmarks neutralitetspolitik: nr. 34, 35, 41–53, 59–62.  
Billeder: Gad III, s. 367, 368, 371, 372, 373.

Efter 1900:

- Gads historie, bd. IV, s. 369–563.  
Kilder til mellemskrigstiden, s. 22–34 (Spanien), s. 62–93 (Czecoslovakiet).  
Tabel: Folketingsvalg 1872–1945.

Samfundslære:

- Kierkegaard, Lomholt-Thomsen: Danmark i dag: s. 66–98, 123–132, 150–174.



(3 m<sup>x</sup>) (JH)

Frø 1900:

Verdenshistorie: Roms historie ca. 500 f. v. t. – ca. 200 e. v. t.

Erik Lund I, 1963, p. 244–255, 300–368.

Vesteuropas historie i 16. århundrede.

Erik Lund III, 1966, p. 56–67, 81–140.

Nordens historie ca. 1660 til 1805.

Erik Lund III, 1966, p. 354–374, 390–399, 528–561.

Billeder: Andrup, Ilsøe, Nørlund, 8. udg.: nr. 35, 76, 77, 79, 80, 81, 87, 93, 145, 146, 147, 148, 149, 172.

Steen Eiler Rasmussen: p. 42, 45, 46, 47.

Tekster: Kilder til Danmarks historie efter 1660 VI: nr. 4, 5, 23–29, 35–52.

Efter 1900:

Verdenshistorien 1929–1956.

Gad IV, 1965–66, p. 248–357 og relevante afsnit p. 369–ud.

Nordens historie 1929–1956.

Gad IV, 1965–66, p. 248–357 og relevante afsnit p. 369–ud.

Tekster: Barfod–Kruchow: Danmark under 2. verdenskrig, bd. II, 1964, p. 199–226.

Samfundslære:

Kierkegaard, Lomholt-Thomsen, Winding: Danmark i dag, 1966, p. 18–50, 66–150.

(3 m<sup>y</sup>) (HB)

Før 1900:

1. Grækerne til 330 f. v. t.

Erik Lund I, 4. udg., 1965, s. 133–139, 151–173, 204–211, 211–242, 255–269.

2. Norden 1050–1270.

Erik Lund III, 4. udg., 1966, s. 140–142, 182–201, 214–238.

3. Verdenshistorien ca. 1600–1690.

Erik Lund III, 3. udg., 1967, s. 180–183, 183–202, 213–222, 225–233, 235–242, 244–260, 280–283, 283–286, 318–322, 325–349.

Billeder i Erik Lund II: s. 193 Ribe, s. 194 Ribe, s. 361 Roskilde, s. 362 Maribo, s. 363 Helsingør.

Erik Lund III, s. 336–337 Versailles.

Danmarks historie i billeder: nr. 78, 79, 82–88, 90–93, 172.

Elin Bach: Ludvig XIV, s. 63–83.

Efter 1900:

Danmarks historie 1901–1953 i Kierkegaard og Winding: Norden historie II, 8. udg., 1965, s. 7–128.

Verdenshistorie 1917–1945 i Erik Lund: De sidste 60 år, s. 16–84.

Barfod og Kruchow: Danmark under 2. verdenskrig I, 1959, s. 9–50.

Samfundslære:

Danmark i dag, 8. udg., 1966, s. 9–50, 66–109, 115–134, 150–174, 199–208.

(3 m<sup>z</sup>) (NP)

Før 1900:

1. Gads historie, II, s. 346–413 (2. udg., s. 343–407).

2–3. Gads historie, III, s. 310–375, 384–412.

Kilder til Danmarks historie efter 1660:

5. Landbruget og bonden, nr. 2, 5, 6, 13, 16, 26–31.

6. Danmarks neutralitetspolitik, nr. 34, 35, 41–53, 59–62.

Billeder: Gad III, s. 367, 368, 371, 372, 373.

Efter 1900:

P. Munch III, 1967: Efterkrigstiden, s. 241–297.

Kierkegaard og Winding: Nordens historie, II, 1965; 1901–1939, s. 7–74.

Bøgebjerg og Elmelund: Kilder til mellemkrigstidens historie, 1961, s. 22–34  
(Spanien), s. 62–93 (Czekoslovakiet).

Tabel: Folketingsvalg 1872–1945.

Samfundslære:

Kierkegaard, Lomholt-Thomsen og Winding: Danmark i dag, 1966, s. 66–98,  
123–132, 150–174.

## Geografi

(3 mn<sup>xyz</sup>) (Gy)

Første emne:

Kamp: Kartografi, 1963.

Andet emne:

Viggo Hansen: Danmarks kulturgeografi, 1965.

Tredje emne:

Poul C. Mathiassen: Befolkningens vækst, 1965.

Atlas: Hellner, 3. Diercke: Weltatlas.

Lokaliteter for ekskursioner:

Byer og bymæssige bebyggelser i Frederiksborg amt. Lyng-egnen M. 2928.  
Egebjerg teglværk.

## Biologi

(3 nsa, 3 nsb, 3 m<sup>fx</sup>, 3 m<sup>fz</sup>) (Kt) og (3 m<sup>fy</sup>) (KR)

Schiønning: Fysiologi, 1956.

Kjeltoft og Schiønning: Biologi, 1964.

*(3 mn<sup>x</sup>yz) (Kt)*

Anders Munk: Biologi for matematisk gymnasium, 1964.

John Graae: Biokemi for gymnasiet, 1965.

Abrahamsen: Plantelivet, anvendt som håndbog.

Speciale:

Ferskvandssamfund.

Lokaliteter for ekskursioner:

Rungsted hegn, Skåne (Värsjö – Markaryd), Zoologisk museum.

## Kemi

*(3 mf<sup>x</sup>y) (Vi)*

F. Andersen, H. Asmussen, O. Bostrup, E. Halkjær, K. G. Hansen:

Kemi I, s. 14–23, 25–26, 31–44, 54–62, 66–72, 83–93.

Kemi IIA, s. 9–22, 41–51, 52–79, 86–108, 118–121, 163–170, 202–203.

*(3 mf<sup>z</sup>) (OL)*

Andersen, Asmussen, Bostrup, Halkjær, Hansen:

Kemi I, s. 35–40, 44–52<sub>n</sub>, 63–72<sub>sn</sub>, 74–103.

Kemi II, s. 27–51, 70–80, 86–103, 105–108, 163–171, 179–195.

*(3 mn<sup>x</sup>yz) (La)*

Andersen, Asmussen, Bostrup, Halkjær, Hansen:

Kemi I, s. 54–61, 66–71, 74–86, 88–93, 94–102.

Kemi IIA, s. 10–22, 27–51, 66–79, 86–103, 108–113, 118–120, 179–185, 202–210.

## Fysik

*(3 mf<sup>x</sup>) og 3 mfy) (Vi)*

Andersen, Asmussen, Bostrup, Halkjær, Hansen:

Fysik 1 (1. udg.), s. 10–30, 79–89, 120–124.

Fysik 2A (1. udg.), s. 9–68, 109–111, 116–120, 121–126.

Fysik 3A's tillæg, s. 7–22, 26–31, 39–47.

Fysik 3A's bog, s. 88–96, 103–105, 148–150, 160–166, 167–169.

Til eksamen opgives følgende praktiske øvelser:

1. Vands fordampningsvarme.
2. Gay-Lussacs 1. lov.
3. Elementets konstanter.
4. Kogning ved lavt tryk.
5. Varmeenhedens mekaniske ækvivalent.
6. Spektrometer.
7. Massefyldebestemmelse.
8. Kørebane (Kröncke).
9. Lydens hastighed.
10. Faldende plade og yo-yo.
11. Kikkertens forstørring.
12. Lysets bøjning.
13. Opladning af kondensator.
14. Forholdet mellem elektronens ladning og masse.
15. Triodens karakteristik.

(3 m<sup>fz</sup>) (BS)

Andersen, Asmussen, Bostrup, Halkjær, Hansen:

Fysik 1 (1. udg.), s. 10–30, 79–89, 12–124.

Fysik 2A (1. udg.), s. 9–72, 98–102, 109–111, 179–182.

Fysik 3A's tillæg (1. udg.), s. 7–22, 26–31, 38–47.

Fysik 3A (1. udg.), s. 88–96, 103–105, 109–110, 148–150, 155–159.

Til eksamen opgives følgende praktiske øvelser:

1. Vands fordampningsvarme.
2. Gay-Lussacs 1. lov.
3. Varmeenhedens mekaniske ækvivalent.
4. Kørebane.
5. Lydens hastighed.
6. Tyngdens acceleration.
7. Matematisk pendul.
8. Rotationsenergi.
9. Faldende plade.
10. Overfladespænding.
11. Spektrometer.
12. Optisk gitter.
13. Kompensationsmetoden.
14. Wheatstones bro.
15. Elektronrørets karakteristik.

(3 mn<sup>xyz</sup>) (La)

Andersen, Asmussen, Bostrup, Halkjær, Hansen:

Fysik for gymnasiet I, s. 22–26, 33–35, 79–83, 88–92, 101–105, 106–111.

Fysik for gymnasiet IIB, s. 16–20, 24–31, 33–56, 62–66, 73–76, 80–95.

Fysik for gymnasiet Særtryk, s. 7–22, 32–36, 40–45.

Fysik for gymnasiet IIIB, s. 66–70, 72–75.

Til eksamen opgives følgende praktiske øvelser:

1. Petroleums varmfyldte.
2. Luftarters varmeudvidelse.
3. Wheatstones bro.
4. Måling af brydningsforhold.
5. Tempografen.
6. Prytz' svingningsapparat.
7. Matematisk og fysisk pendul.
8. Faldende plade og yo-yo.
9. Skråplan og Newtons 2. lov.
10. Joules lov.

## Matematik

(3 m<sup>fz</sup>) (OL)

Erik Kristensen og Ole Rindung:

Matematik I (1962):

kap. III, §§ 11–41; kap. IV, §§ 6–11; kap. V, §§ 10–15; kap. VI, §§ 18–27; kap. X, §§ 1–6; kap. XI, §§ 2–18; kap. XIII, §§ 11–26; kap. XIV, §§ 1–7.

Matematik II (1963):

kap. IV, §§ 1–5; kap. V, §§ 1–4, 6–15, 41–42; kap. VI, §§ 3–9, 11, 15–22; kap. X, §§ 1–7.

Matematik III (1964):

kap. II, §§ 6–7, 10; kap. III, §§ 1–14; kap. IV, §§ 26–27, 30–37, 41–45; kap. V, §§ 7–17.

(3  $mf^y$  og 3  $mf^z$ ) (VJ)

Erik Kristensen og Ole Rindung: Matematik I, II og III, 1. udg.

Bog I: kap. III, §§ 21–41; kap. IV, §§ 1–13; kap. VI, §§ 3–32; kap. XIII, §§ 11–26.

Bog II: kap. V, §§ 1–4, 6–15, 18–21, 26–30; kap. VI, §§ 3–9, 15–25; kap. X, §§ 1–10.

Bog III: kap. III, §§ 2–14; kap. IV, §§ 10–27, 30–37; kap. V, §§ 7–14.

(3  $mn^{xyz}$ ) (OL)

Erik Kristensen og Ole Rindung:

Matematik I (1962).

Matematik II (naturfaglig gren) (1963).

Sandsynlighedsregning (1964).

Bog I: kap. III, §§ 11–17, 19, 21–35, 37–41; kap. IV, §§ 1–13; kap. VI, §§ 3–27;  
kap. XIII, §§ 11–26; kap. XIV, §§ 1–6.

Bog II: kap. V, §§ 1–15, 18–21, 31–32; kap. VI, §§ 15–25.

Sandsynlighedsregning: kap. I, §§ 1–5; kap. II, §§ 3–11, 15, 17–19, 21–25.

## Til afsluttende prøver i 2. g opgives:

### Geografi

(2  $ns^a$  og 2  $ns^b$ ) (Ke)

Hellner: Geografi for sprogligt gymnasium, 1963.

Hellner: Atlas 3, 1964.

Diercke: Weltatlas, 114. udg.

Lokaliteter for ekskursioner:

Ekskursion i Nordsjælland (egnen s. f. Sjælsø, Naturparken, Strø Bjerger, Arrenakke).

Jagt- og skovbrugsmuseet i Hørsholm.

(2  $m^x$  og 2  $my$ ) (Gy)

Nielsen og Tscherning: Geografi for det matematiske gymnasium I og II, 1964–65.

Hellner: Atlas III.

Diercke: Weltatlas.

Verdenshandelsvare: Kul og jern.

Valgfrit emne: Argentina.

Anvendt litteratur: Robinson: South America, 1961. Shanahan: South America.

Oxford Economic Atlas of the World. Oxford Regional Economic Atlas. Humlum: Kulturgeografisk atlas. Webster: Geographical Dictionary. Bengtson og

van Royen: Fundamentals of Economic Geography. Gruelund: Erhvervsgeografi. Statesman's Yearbook. Statistisk årbog. Vor klode. Vahl og Hatt: Jorden og menneskelivet. Weyer: Vor tids naturfolk. Wyckhoff: Geologi. Bruun: Vor underfulde verden.

Lokaliteter for ekskursioner:  
Stevns. Lyng-e-gnen.

(2 m<sup>z</sup>) (Ke)

Andersen, Frederiksen og Hellner: Geografi for matematisk gymnasium, 1963.

Hellner og Humlum: Geografi for gymnasiet II, 1961. (Afsnittet: Olie).

Hellner: Atlas 3, 1964.

Diercke: Weltatlas, 114. udg.

Valgfrit emne: Grønland.

Anvendt litteratur: Fristrup: Grønlands geografi. Statistiske årbøger. En del hefter af Geologisk information (Mineralogisk museum). Tidsskriftet Grønland samt de fleste af litteraturhenvisningens bøger i Fristrups bog.

Lokaliteter for ekskursioner:

Nordsjælland (egnen s. f. Sjælsø, Naturparken, Strø Bjerger, Arrenakke, Grib-skovmorænerne).

Jagt- og skovbrugsmuseet i Hørsholm.

5 dages lejrskole på Bornholm. (Klippegårdens granitbrud, brud i Neksø sandsten og i Balkakvartsitten. Læså, Skelbækken, Arnager, Paradisbakkerne, Snogebæk havn, Gulehald, Helligdomsklipperne, Jons kapel, Hammeren). Besøg på Rabekkeværket og i kaolingravene samt Mich. Andersens keramikværksted.

## Matematik

(2 ns<sup>a</sup>) (LL)

Bülow, Handest, Jensen m. fl.: Matematik for sprogligt gymnasium I og II.

Bog I: §§ 14-14.16, 18-18.15, 22.12-22.25, 24-25.15, 28-30.34, 30.40-30.53, 31.

Bog II: §§ 1-10, 12-12.6, 13-15.4, 16-18.4, 21-26.

(2 ns<sup>b</sup>) (La)

Matematik for sproglig linie I og II, duplikeret udgave. (Bülow, Handest m. fl.):

Bog I: s. 22-26, 39-46, 50-56, 68-76, 80-87, 93-102, 106-115.

Bog II: s. 1-28, 32-38, 45-57, 61-68, 75-95.

## Engelsk

(2 m<sup>x</sup>) (Th)

Facts and Fiction II, pp. 52–71.

Graham Greene: The Quiet American, pp. 9–21, 90–112.

I. Jørgensen og E. Nilsson: Young People, to sider af hver novelle: 20–22, 27–29, 36–38, 41–43, 53–55, 60–62, 74–75, 92–94, 101–103, 106–108, 120–122, 137–138, 150–151.

(2 m<sup>y</sup>) (R)

Facts and Fiction II: The Frontier Tradition, Cask of Amontillado, The Wall, Shooting an Elephant, A Sunrise on the Veld, Hurry on Down, Each his own Wilderness, The Ape, Brave new World, The Little Willow.

(2 m<sup>z</sup>) (Th)

Facts and Fiction II, pp. 52–71.

Graham Greene: The Quiet American, pp. 9–21, 90–112.

John Braine: Room at the Top, pp. 35–54, 70–88.

## Til afsluttende prøver i 1. g opgives:

### Geografi

(1 ns<sup>a</sup>) (Ke)

Hellner: Geografi for det sproglige gymnasium, 1963.

Hellner: Atlas 3, 1964.

I geografi opgives det i cirkulæreskrivelse om ændringer (19. juni 1968) punkt 16 anførte. Jordbundslære. Endvidere klimatologi og plantebælter samt kulturgeografi.

Lokaliteter for ekskursioner: Nordsjælland (egnen s. f. Sjælsø og Naturparken). Jagt- og Skovbrugsmuseet i Hørsholm.

(1 ns<sup>b</sup>) (Gy)

Nielsen og Tscherning: Geografi for det sproglige gymnasium med oversprinkelser i overensstemmelse med de gældende regler.

Hellner: Atlas 3.

Lokaliteter for ekskursioner: Lyngge-egnen.



## **Til realeksamen opgives:**

### **Dansk (HS)**

- a. Nielsen, Enemærke og Pedersen: Litteraturudvalg for realskolen, III: Seeborg: Patienten. Holberg: Af Peder Paars (II). Bødker: Vædderen. Pontoppidan Hans og Trine. Winther: Hans og Grethe. Andersen: Den lille Havfrue. Hertz: Posthuset i Hirschholm. Rode: Den druknede. Nielsen: Ventetid, Øjeblik. Folkeviser: Niels Ebbesen. Rytter: Af Høst tidløs.

Stencilat:

Jørgen Sonne: Den druknede mand.

- b. Tarjei Vesaas: Fuglene.  
Branner: Røde heste i sneen.

### **Engelsk (Chr)**

Ring Hansen og F. Mouridsen: English of Today for 3. real: Mansfield: The Doll's House. Bates: The Ferry. Bates: Joe Johnson. Hodges: The Saint Who Lost His Halo. Maugham: The Verger.

### **Tysk (JH)**

P. Nydahl: Tysk for Realskolen III: p. 16–26, 32–37, 53–58, 62–75, 79–85, 93–97, 118–127.

### **Fransk (Gr)**

Bruun, Holst-Jensen og Roskjær: Elementært fransk, 5. opl., s. 98–109, 111–112, 115–119, 121–141, 154–156, 159–161.

### **Historie (JH)**

- a. Kierkegaard og Lomholt-Thomsen: Fra Folkenes Forbund til rumalderen 1965.  
b. Kretschmer og Lindhardt Hansen: Samfundslære for realafdelingen, 1963, kap. I, IV, V, VI, IX, X, XI, XIV.

### **Geografi (Gy)**

Nygaard og Baltzer: Geografi for realafdelingen II.  
Regionalgeografi: Danmark og Indien.

### **Biologi (C)**

Mogens B. Lange og Ingolf Leth: Biologi for realafdelingen II.

### **Naturlære (C)**

F. Hjerting, F. Andersen og H. Volby: Den ny Naturlære III.

## Matematik (C)

C. C. Kromann Clausen, Carl Emil Jensen og Tage Petersen:

Regning og matematik for 3. real.

Som valgfrit emne opgives:

Axel Nygaard og B. Risom Pedersen:

Emnelæsning i matematik II for 3. realklasse: Rumfangsberegning.

## Til latinprøven i 2. realklasse opgives:

Mikkelsen, stk. 1–32 (inkl.).

# VI. Optagelse af elever

---

## 1. Skolesøgende elever.

### a) *Realatdelingen:*

Indmeldelse af elever til 1. realklasse (både drenge og piger) sker gennem elevens hidtidige skole på blanketter, der udleveres gennem denne skole.

*Meddelelse om optagelse* I 1. realklasse vil blive givet i begyndelsen af april måned.

### b) *Gymnasieklasserne:*

Ansøgning om optagelse i 1. gymnasieklasse (sproglig eller matematisk linie) sker gennem elevens hidtidige skole på blanketter, der udleveres gennem denne skole, og af denne indsendes til amsudvalget inden den 20. marts.

Optagelse I 1. gymnasieklasse er i henhold til gymnasielovens § 14 betinget af, at vedkommende elev med tilfredsstillende resultat har bestået oprykningsprøven fra 2. realklasse og er i besiddelse af en sådan modenhed og kundskabsfylde, at det kan forventes, at han kan følge undervisningen i gymnasieafdelingen på tilfredsstillende måde og fuldføre undervisningen på normal tid.

Elever, der har bestået *realeksamen*, vil kunne optages i 1. gymnasieklasse.

For optagelse på *sproglig linie* er det en betingelse, at eleven har bestået eller består en prøve i latin.

*Meddelelse om optagelse* vil blive givet omkring den 25. juni.

## 2. Kostelever.

På *kostafdelingen* optages kun drenge og kun i gymnasieklasserne, normalt kun i 1. gymnasieklasse.

Optagelsesbetingelserne er de samme som for skolesøgende elever.

*Ansøgningskemaer* kan fås ved skriftlig henvendelse til rektor og må være skolen i hænde i udfyldt stand *senest den 20. marts*.

Om kostafdelingen i almindelighed og opholdsafgiften henvises til afsnittene VII og VIII.

*Meddelelse om optagelse* på kostafdelingen kan forventes omkring 25. juni.

*Optagelse på kostskolen* sker på prøve det første år.

## Valgfrie fag.

På gymnasiets *matematiske* linie er der valgfrihed mellem *engelsk* og *tysk*. Elevens valg skal anføres på ansøgningsblanketten til optagelse i 1. gymnasieklasse. Undervisningen i det valgte sprog slutter i 2. g; valget er bindende for begge år.

På den *matematiske* linie skal eleverne for 2. og 3. g vælge mellem den *matematisk-fysiske* og den *matematisk-naturfaglige* gren. Valget skal træffes inden 15. april i det år, eleven går i 1. g. Blanketter udleveres på skolen.

I 3. realklasse er *fransk* valgfrit.

I 3. realklasse er endvidere faget *matematik* og *regning* valgfrit. De elever, der bortvælger dette fag, får i stedet 3 timer regning ugentlig.

I 2. realklasse er *latin* valgfrit.

For optagelse på gymnasiets *sproglige* linie er det en betingelse, at eleven har bestået latinprøven, men skolen tilråder alle elever, der vil i gymnasiet, at deltage i latinundervisningen.

For de valgfrie fags vedkommende i 3. realklasse kan en elev efter forældrenes skriftlige anmodning *fritages* for undervisningen i disse fag; dog kan ingen elev fritages efter den 20. marts.

## Lån af skolebøger.

Eleverne kan gratis låne bøger på skolen. Bøgerne forbliver skolens ejendom.

Eleven skal straks ved modtagelsen skrive navn, klasse og årstal i den dertil indrettede rubrik på bindets inderside.

Bøgerne skal behandles omhyggeligt. De skal forsynes med et beskyttende omslag; der må ikke i bøgerne indlægges kommentarhefter og notesbøger.

Der må ikke tegnes i eller uden på bøgerne, og der må ikke gøres notater eller tilføjelser.

Eleven er ansvarlig for de lånte bøger. For bøger, der er bortkommet eller beskadiget, skal der betales erstatning, hvis størrelse fastsættes af skolen.

Når en elev går ud af skolen, skal samtlige bøger afleveres.

Ved afleveringen skal der vedlægges en med elevens navn forsynet liste over bøgerne. Inden afleveringen skal beskyttelsesomslaget, indlagte papirlapper o. lign. være fjernet.

*Overtrædelse af bestemmelserne* for lån af skolebøger kan medføre, at man mister retten til at låne bøger af skolen.

Alle henvendelser vedrørende skolebøger rettes til *boginspektør*. Boginspektørs træffetider: se opslag på skolen.

#### *Hefter.*

Indskrivningshefter, kladdehefter, glosebøger o. lign. udleveres gratis til eleverne.

Eleverne må *personligt* henvende sig ved heftedepotet medbringende det hefte, der ønskes fornyet. Ang. udleveringstider: se opslag på skolen.

## **Gymnastik og idræt.**

### *Pigerne:*

Til *udendørs* brug anskaffes: træningsdragt (helst mørkeblå), kongeblå shorts, hvid bluse og evt. tennissko.

Til *indendørs* brug: hvid bluse, mørkeblå trikotbukser, håndklæde og evt. gymnastiksko.

Dragter og sko kan købes gennem skolen.

*Alt skal være tydeligt mærket med navn og klasse og opbevares i pose.*

### *Drengene:*

Til *gymnastik* anskaffes en gymnastiktrøje, et par korte, hvide bukser, gymnastiksko (hvide, med tynde såler) samt et håndklæde.

Til *idræt*: en træningsdragt (helst blå) og et par løbesko (ikke tennissko). Fodboldstøvler og pigsko først efter nærmere aftale.

Tøj, sko og støvler kan købes gennem skolen.

*Alt skal være tydeligt mærket med navn og klasse.*

## VII. Kostskolen

---

Om optagelse af kostelever: se afsnit VI.

Kostskolens *daglige plan* er således:

- kl. 7.00 vækkes der.
- „ 7.30 morgenmad.
- „ 8.10–14.10 skolegang.
- „ 11.00 frokost.
- „ 14.10 eftermiddagste.
- „ 16.00–18.10 læsetid.
- „ 18.15 middag.
- „ 23.00 slukketid for 1. g } (lørdag: sengetid kl. 24.00).
- „ sengetid for 2. og 3. g } ( „ : fri slukketid for alle).

Det daglige tilsyn på kostskolen varetages

på *hovedbygningen* af:

økonomiinspektøren, lektor *Sigurd Christensen* (tlf. (01) 86 36 11), giro 135 169

og adjunkt *Henrik Schovsbo* (tlf. (01) 86 27 13)

og på *gymnasiebygningen* af:

adjunkt *Niels Otto Larssen*

og adjunkt *John Hansen*

} (tlf. (01) 86 43 74).

Plejemor og leder af sygeafdelingen er frk. *A. M. Nielsen* (tlf. (01) 86 27 14).

Økonoma er frk. *Ruth Hansen* (tlf. (01) 86 40 92).

Kostskolens læge, *T. Prip*, Rungsted har en gang ugentlig konsultation på kostskolens lægeværelse.

---

I *sommerferien* og *juleferien* er kostskolen lukket. I *påske-* og *efterårsteri-*erne kan eleverne kun i særlige tilfælde og med rektors tilladelse blive på kostskolen.

bliver forhindret i at være tilbage på kostskolen til aftalt tid, *skal* der om-

Hvis en elev efter bortrejse på ferie eller week-end eller i anden anledning gående (telefonisk) gives den inspektionshavende lærer besked.

*Elevtelefoner:* Kl. 15–16 og 19.30–20 kan der ringes til kosteleverne. *Hovedbygningen:* (01) 86 30 11. *Gymnasiebygningen:* (01) 86 36 13.

*Sengetøj, sengelinned, håndklæder og servietter* leveres af skolen. I leje-afgift for disse ting betales 30 kr. årligt, som opkræves sammen med opholds-afgiften.

*Alle værelser* er fuldt møblerede. Anbringelse af andre møbler må i hvert enkelt tilfælde aftales med økonomiinspektøren i forvejen.

*Alt personligt udstyr:* tøj, undertøj, lommeværk m. m. skal ved elevens ankomst være *mærket med fuldt navn* – hvor det er muligt: påsyet. *Forbogstaver* er ikke tilstrækkeligt.

Eleverne skal til gymnastikbrug medbringe 2 håndklæder.

*Skolens vaskeri* ordner sengetøj m. m. (også gymnastikhåndklæder). Vask af personligt linned kan skolen – bortset fra ganske særlige tilfælde – ikke påtage sig. Denne må finde sted på hjemmets foranstaltning.

*Forsikringer.* For kosteleverne har skolen tegnet en kollektiv *ulykkesforsikring* og *brandforsikring*. Præmien for disse forsikringer opkræves gennem økonomiinspektøren.

Det tilrådes hjemmene at sikre sig, at familiens *tyveri-* og *ansvarforsikringer* dækker for eleven under opholdet på kostskolen eller at tegne en særlig forsikring gældende for eleven i de 3 år, han bor på kostskolen.

*Rede penge* – udover et beskedent beløb – bør ikke opbevares på værelserne, men kan deponeres hos kostlærerne.

*Flyttebevis* fra folkeregistret og *flytteattest* fra sygekassen skal medbringes ved ankomsten.

*Cykler* og *knallerter* kan medbringes; skolen påtager sig intet ansvar for dem. Eleverne må ikke medbringe motorcykler, scootere og biler.

*Badning fra åben strand og sejlads* er kun tilladt med skriftlig tilladelse fra hjemmet, og det anføres udtrykkeligt, at begge dele sker på *hjemmets ansvar*.

*Spiritus.* Sålænge kosteleverne er under skolens tilsyn, er enhver form for spiritusnydelse uden særlig tilladelse *forbudt*. Overtrædelse af forbudet vil kunne medføre øjeblikkelig BORTVISNING fra skolen.

## VIII. Opholdsafgift

---

Opholdsafgiften beregnes efter nedenstående skala:

Skatteindtægt	årlig opholdsafgift
indtil 4.000 kr. inkl. ....	300 kr.
4.001 kr.– 5.000 kr. „ .....	375 kr.
5.001 kr.– 6.000 kr. „ .....	450 kr.
6.001 kr.– 7.100 kr. „ .....	550 kr.
7.101 kr.– 8.100 kr. „ .....	650 kr.
8.101 kr.– 9.300 kr. „ .....	750 kr.
9.301 kr.–10.500 kr. „ .....	850 kr.
10.501 kr.–11.700 kr. „ .....	950 kr.
11.701 kr.–13.000 kr. „ .....	1.050 kr.
13.001 kr.–14.500 kr. „ .....	1.175 kr.
14.501 kr.–15.900 kr. „ .....	1.300 kr.
15.901 kr.–17.200 kr. „ .....	1.425 kr.
17.201 kr.–18.600 kr. „ .....	1.550 kr.
18.601 kr.–20.000 kr. „ .....	1.675 kr.
20.001 kr.–21.300 kr. „ .....	1.800 kr.
21.301 kr.–22.600 kr. „ .....	1.925 kr.
22.601 kr.–24.000 kr. „ .....	2.050 kr.
24.001 kr.–25.300 kr. „ .....	2.175 kr.
25.301 kr.–26.700 kr. „ .....	2.300 kr.
26.701 kr.–28.000 kr. „ .....	2.450 kr.
over 28.000 kr. „ .....	2.600 kr.

Til afgiftbeløbet skal lægges 30 kr. årligt i leje af sengelinned.

Opholdsafgiften beregnes på grundlag af den skatteindtægt, hvortil forsørgeren er ansat til beregning af indkomstskat til staten for det skatteår, i hvilket det pågældende afgiftsår begynder. Har en forsørger flere end 1 barn, som ved afgiftsårets begyndelse er under 16 år eller er over denne alder og er kostelev på en af statens kostskoler i Birkerød, Rungsted, Tarm, Nyborg, Åbenrå, Viborg eller Sorø, nedsættes skatteindtægten med 1000 kr. for hvert barn udover det første; dog kan ingen skatteindtægt over 4000 kr. nedsættes under 3050 kr.

For kostelever, der forsørger sig selv, er opholdsafgiften 300 kr. årlig, for så vidt den pågældende kostelevs skatteindtægt ikke overstiger 1500 kr. For kostelever, hvis skatteindtægt overstiger dette beløb, udredes en opholdsafgift, der beregnes således, at der til kostelevens skatteindtægt lægges et beløb af 2500 kr., hvorefter afgiften fastsættes efter den ovenfor anførte skala.



Opholdsafgiftens beregning foretages på grundlag af de hos skatterådene indhentede oplysninger.

Afgiftsåret regnes fra 1. august til 31. juli. Afgiften beregnes for et afgiftsår ad gangen og forfalder til betaling den 30. september for månederne august-oktober, den 30. november for månederne november-januar, den 28. (29) februar for månederne februar-april, og den 31. maj for månederne maj-juli.

Giroblanketter til indbetaling af alle 4 rater bliver tilsendt fra skolens regnskabskontor omkring 15. september.

Opholdsafgift modtages kun over skolens girokonto - 265 16 - ikke i check eller kontanter.

## IX. Fripladser og stipendier

---

Ansøgning om *statens kostelev-fripladser*, som ved Rungsted Statsskole for tiden er 7, indsendes til rektor inden udgangen af *august* måned på *skemaer*, der fås på skolen efter sommerferien. Disse fripladser giver hel eller delvis fritagelse for opholdsafgiften. Fripladser uddeles for et skoleår ad gangen og normalt kun til elever i 2. og 3. g. En elev, der en gang har opnået en friplads eller nedsættelse i opholdsafgiften, beholder dog denne understøttelse, til han har taget studentereksamen, for så vidt han stadig opfylder betingelserne herfor. Fornyet ansøgning må dog indgives. Ingen kan opnå kostelev-friplads, med mindre han har gjort sig fortjent dertil ved anlæg, flid og god opførsel samt efter de om forsørgerens skatteindtægt fremkomne oplysninger skønnes trængende til understøttelse. Kostelevfripladser uddeles af undervisningsministeren efter indstilling fra rektor, der forinden har forhandlet med skolerådet om sagen.

*Statens stipendier* omfatter: a. Bidrag til livsophold eller fornødenheder (udbetales straks) og b. Beløb til oplæg (kommer først til udbetaling, når den pågældende efter endt studentereksamen har påbegyndt studium ved et af universiteterne eller en anden højere læreanstalt). Ansøgning (på *skemaer*, der fås på skolen) om disse stipendier indsendes til rektor i *september*. Betingelserne for at komme i betragtning er, at *eleven har gået mindst 1 år i en stats-skole*, at han ved anlæg, flid og god opførsel har gjort sig fortjent dertil, og endelig, at forsørgeren (eventuelt eleven) efter de om hans skatteindtægt fremkomne oplysninger skønnes trængende til understøttelse.

Ovennævnte stipendier uddeles af rektor efter forhandling med skolerådet. Indberetning herom indsendes til undervisningsministeriet.



## Ungdommens uddannelsesfond.

Af denne fond ydes der i henhold til undervisningsministeriets bekendtgørelse af 14. oktober 1964 understøttelse til *elever i gymnasieklasserne*, der anses for egnede til uddannelsen og trængende til økonomisk støtte.

Stipendiet ydes for et skoleår ad gangen og søges på *skemaer*, der efter nærmere meddelelse udleveres på skolen omkring 1. september.

Til *elever i realafdelingen* kan kommunalbestyrelserne yde tilskud under forudsætning af, at hjemmets økonomiske forhold skønnes at være sådanne, at ydelsen af et stipendium er af afgørende betydning for at muliggøre barnets fortsatte skolegang.

Stipendier ydes for et skoleår ad gangen og søges på *skemaer*, der efter nærmere meddelelse udleveres på skolen omkring 1. oktober.

Til *elever i gymnasieklasserne* er der i skoleåret 1968-69 ydet støtte til 37 ansøgere, i alt 59.000 kr.

---

*Fripladser på kostskolen* er for skoleåret 1968-69 tildelt følgende elever:

*Halv friplads*: Johan Joensen, 3x – Peter Scheller, 3x – Ole Daugbjerg, 3y – Jørn Grove, 3z – Kaj Jensen, 3z – Jørgen Kristian Petersen, 3z – Preben Nielsen, 2x – Anker Johansen, 2y – Niels Erik Nielsen, 2y – Kurt Rasmussen, 2y – Alexander Jespersen, 2z – Jørgen Nielsen, 2z – Bruno Pedersen, 2z – Erik Pedersen, 2z.

*Statens stipendier* er tildelt:

*Til livsophold*: Ole Daugbjerg, 3y.

*Til oplæg*: Peter Ernst Petersen, 3y.

„*Hella og Anna Breunings Mindelegat*“ tildeltes efter rektors indstilling til legatbestyrelsen:

Johan Joensen, 3x, og Jørn Grove, 3z.

„*Thorkild Rubys Mindefond's legat*“ tildeltes ved translokationen efter skolerådets bestemmelse:

Student Hendrik Lennert.

## Præmier

Ved translokationen uddeltes efter skolerådets bestemmelse præmier til følgende dimittender:

anonym engelsk præmie: Susanne Brandt

gave fra USA's ambassade: Peter Andreasen

gave fra Institut Français: Eva Nyboe

gave fra Deutsches Kulturinstitut: Lone la Cour, Merit Lundsgaard  
gave fra Foreningen Norden: Anders Ahnfelt-Rønne  
gave fra Rungsted Samfundet: Thor Knudsen  
gave fra Niels Bohr-fondet: Olaf Berthelsen, Birgitte Knudsen  
gave fra Teknisk Forlag: Carsten Fischer, Birgitte Rasmussen  
gave fra Bjørns Boghandel: Liselotte Zoffmann Olsen  
gave fra Munksgaards Forlag: Henrik Menck  
gave fra Gyldendals Forlag: Pernille Petersen, Anne Marie Holm, Carl Otto Delbanco  
gave fra Rungsteds Statsskoles Venner: Mogens Snog, Irene Grøndahl, Uni Vestureid, Lars Reimann, Vagn Holstein, Ole Reeslev

*Fodboldmærker:* Nikolaj Tuxen, 1a – Jørgen René Larsen, 1y – Jens Simon-  
sen, 1x – Claus Andersen, 2y – Johan Joensen, 2x – Jens Jacob Sørensen, 2z  
– Chr. Busch Petersen, 2x.

*Atletikmærker:* Peter Howalt, 2z – Peter Scheller, 2x.

Skolen bringer de institutioner, foreninger og venner af skolen, der har stillet disse gaver til rådighed, sin varmeste tak.

## X. Legater

---

### 1. Rungsted Statsskoles Studielegat.

Statutterne for dette legat vedtoges på forældremødet den 16. marts 1929 og har efter en den 17. juni 1941 vedtaget ændring følgende ordlyd:

„Legatet kan søges af såvel mandlige som kvindelige studenter, der er ud-gåede fra Rungsted Statsskole, viser flid og gode anlæg, og hvis opførsel og vandel er upåklagelig. Understøttelsen gives hovedsagelig til studiehjælp, som regel indenfor de første 2-3 studieår, og den tildeles kun for et år ad gangen. Legatportionerne skal så vidt muligt være så store, at de betyder en væsentlig økonomisk hjælp.

*Det gælder om disse understøttelser, at de er at betragte som rentefrie lån, der forventes tilbagebetalt, hvis omstændighederne senere måtte tillade det.“*

*Ansøgninger* (på skemaer, der rekvireres fra skolen) må være indsendt senest den 31. maj.

Legatets indkomster fremkommer dels ved årlige bidrag i portioner på mindst 25 kr., dels ved renter af den legatkapital, der ved stiftelsen skænkedes, og som forhåbentlig vil blive øget ved senere pengegaver eller ekstraordinære tilskud.

Bidragyderne, som sammenkaldes hvert år til et møde, tænkes at være ikke alene elevforældre og lærere ved skolen, men også gamle elever og venner af skolen.

Legatets bestyrelse består af: Rektor (formand), en af skolerådet valgt lærer (sekretær og kasserer), 2 af elevforældrene samt en repræsentant for gamle elever og en for venner af skolen; de 4 sidstnævnte vælges af bidragyderne.

Regnskabsåret løber fra 1. maj til 30. april.

Bestyrelsen består for tiden foruden af rektor af lektor Sig. Christensen, professor, dr. phil. Arne Jensen, Hørsholm, statsaut. revisor Jens Erik Ladelund, Gentofte, bogtrykker Hans Langkjær, Rungsted, og fabrikant O. Stelling, Rungsted.

*Uddrag af regnskabet for tiden 1. maj 1967 – 30. april 1968:*

<i>Indtægter:</i>		<i>Udgifter:</i>	
Indkomne bidrag .....	4.505,00	Udbetalte legater .....	15.000,00
Indvundne renter .....	3.057,10	Porto, gebyrer m. m. ....	150,60
Tilbeholdte legater .....	3.075,00		
	<u>I alt .. 10.637,10</u>		<u>I alt .. 15.105,60</u>

*Legatets formue pr. 30. april 1968:*

Obligationer .....	46.500,00
Aktier .....	100,00
Indestående på giro .....	8,18
Indestående i bank .....	9.571,86
	<u>I alt .. 56.180,04</u>

*I studieåret 1968–69 har legatet uddelt studiehjælp til følgende studenter fra skolen med et samlet beløb på 12.000 kr.:*

Carsten Høymann Olsen (1965), Ian Ahnfelt-Rønne (1966), Steen Brolund (1967), Helle-Wibeke Christiansen (1967), Jens Bayer (1967), Leif Hansen (1967), Thor Knudsen (1968), Mogens Snog (1968), Uni Vestureid (1968), Ole Andkjær Olsen (1968), Gunnar Høymann Olsen (1968).

## 2. Skolebestyrerinde fru Agnete Gunges Studielegat.

Legatet uddeles i portioner på 600 kr. årligt til studerende ved Polyteknisk Læreanstalt (både DTH og Danmarks Ingeniørakademi), som kan fremlægge beviser for trang og gode vidnesbyrd for flid, kundskaber og evner.

Legatet er beregnet for de to første studieår ved Polyteknisk Læreanstalt, således at det kan tildeles to år i træk.

Under iøvrigt lige vilkår skal sådanne, der har været elever i Rungsted Privatskole eller Rungsted Statsskole have fortrinsret fremfor andre.

Ansøgningskemaer rekvireres fra og sendes til Rungsted Statsskole, Rungsted Kyst i maj måned. Ansøgningsfristen udløber 31. maj.

I 1968 tildeltes legatet: Anne-Grethe Hansen, Lene Blichfeld, Jens Bayer, Bjarne Olesen, Mogens Snog, Orla Hansen og Uni Vestureid.

## XI. „Rungsted Statsskoles Venner”

---

„Rungsted Statsskoles Venner“ blev stiftet af en kreds af forældre til elever på skolen den 25. marts 1955.

Formålet var, og er stadig, at skaffe skolen midler til støtte for sådanne opgaver, som det offentlige ikke i tilstrækkelig grad ser sig i stand til, og derved supplere, men ikke aflaste det offentlige i så henseende.

Opgaverne, der i denne forbindelse kommer på tale, kan generelt karakteriseres ved: „at give lidt glæde i dagligdagens skoleliv for eleverne“ og giver sig således udtryk ved tilskud til præmier, teaterbesøg, ekskursioner, skolebal, skolescene etc. etc., alle formål, der på een gang kan både gavne og fornøje.

Hidtil har det været muligt at kunne yde omkring 2-3 tusinde kroner årligt, takket være den støtte, forældre og venner af skolen har givet os ved kontingentbidrag.

Af praktiske grunde er kontingentet mindst kr. 10,- årligt, eller man kan tegne sig for et livsvarigt medlemskab mod en ydelse på mindst kr. 100,- een gang for alle.

Bestyrelsen består af 7 medlemmer, hvori indgår rektor og en af skolerådet valgt lærer. De øvrige repræsenterer forældre- og vennekredsen, valgt på den årlige generalforsamling.

Bestyrelsen takker de medlemmer, der i årets løb har støttet med kontingentbidrag og kan kun opfordre forældre kredsen til yderligere opslutning om vort arbejde ved indmeldelse, der sker ved henvendelse til skolen eller til:

Grosserer Niels Jacobsen, Kirsebærvænget 7, 2970 Hørsholm (formand) eller til:

Amanuensis Steen Lichtenberg, Grønnevang 61, 2970 Hørsholm (kasserer) (86 10 48).

Driftsregnskab 1. januar – 31. december 1968

Indtægter:

Kontingentindtægter .....	4.327,00		
Bank- og girorenter .....	78,74		
Renter, obligationsbeholdning .....	890,26		5.296,00

Forbrug:

Administration:			
Tryksager m. v. vedr. kontingentopkrævning ..	373,13		
Porto m. v. vedr. kontingentopkrævning .....	240,00		
Annonce, generalforsamling .....	19,80		
Repræsentation, gaver .....	42,50	675,43	
Tilskud til eleverne:			
Elevtelefon .....	413,40		
Fodboldkampe, transport m. v. ....	449,33		
Film, kunstudstilling, sangkor, rejse .....	546,40		
Flidspræmier .....	604,21	2.013,34	2.688,77
Driftsoverskud 1968 .....			2.607,23

Status pr. 31. december 1968

Passiver = 0.

Aktiver:

Kassebeholdning .....			0,00
Bankbeholdning konto 6–19735 i Landmandsbankens Nørre Afd. ....			1.679,05
Girobeholdning konto 98215 .....			1.766,79
Beholdning hos rektor .....			109,88
Obligationsbeholdning nom. kr. 15.500,-, Østifternes Kreditforening, 7 % til købsværdi .....			11.911,59
Udlån til elevrådet .....			505,08
Formue pr. 31. december 1968 .....			15.972,39

Kapital konto pr. 1. januar 1968 .....	13.365,16	
Kapital konto pr. 31. december 1968 .....	15.972,39	
Formueforøgelse 1968 .....	2.607,23	

Kontingentindtægten, kr. 4.327,00, fordeler sig på 174 års-medlemmer og 14 livsvarige medlemmer, der har betalt kontingent i 1968.

P. b. v.

H. Kolte-Olsen.

## XII. Rungsted - Samfundet

---

Den 12. december 1919 stiftedes Rungsted Kostskoles Samfund; navnet ændredes 1939 til *Rungsted-Samfundet*. Ifølge lovenes § 1 er foreningens formål „at bevare sammenholdet mellem tidligere elever og at vedligeholde forbindelsen mellem disse og skolen“. Alle tidligere elever samt tidligere og nuværende lærere kan blive medlemmer.

Foreningens formål søges realiseret dels ved de årlige sammenkomster, dels ved besøg på skolen, hvor der gives lejlighed til at opfriske minder fra skoleårene.

Sædvanligvis afholdes en forårsfest og om efteråret er der rusfesten, der holdes på skolen den *første lørdag i oktober*. Ved sammenkomsterne trakteres der med et måltid, der er underholdning af forskellig art, og ved rusfesten holdes der en tale til de unge, som regel af en gammel elev.

Den årlige generalforsamling finder sted i løbet af efteråret.

Til samfundet er knyttet et fond, der bl. a. yder tidligere elever støtte i form af lån; af fondets midler anvendes desuden et beløb til et boglegat, der uddeles hvert andet år, samt en boggive, der tildeles en af årets studenter.

Skole og Samfund kan ikke undvære hinanden – der må være kontakt. Samfundet opfordrer alle tidligere elever fra Rungsted Statsskole til at indmelde sig. Det kan gøres ved henvendelse til formanden: Auditør *M. Reimann*, Aurehøjvej 6, 2900 Hellerup (Helrup 8607), eller til kassereren: kontorchef *Knud Eggert Hansen*, Spurvevej 17, 2970 Hørsholm (86 45 53).

## XIII. Bibliotek og samlinger

---

### **Skolebiblioteket**

forestås af lektor *Nordby Petersen*.

Biblioteket er i årets løb forøget med 210 bind; der abonneres på 29 tidskrifter, og indbindingsarbejder er foretaget. 54 bind er modtaget som gaver fra: Det grønlandske Selskab, Nørre gymnasium, Grænsforeningen, Chr. Wolff Verlag og Dansk Boghandel, Flensborg, Næstved gymnasium, Det amerikanske Bibliotek (24 bind), Århus universitet (3 bind), Nakskov gymnasium, Borgens Forlag, Gyldendal (3 bind), Statens alm. Videnskabsfond, professor Hans Pauly, Rungsted.

Skolens historiske fototek har som gave modtaget farvedias med arkitektur-historiske motiver fra nedennævnte:

Civ.ing. dr. techn. A. Kjerbye Nielsen, arkitekt Erik Bystrup (st. 1962), stud. arch. Otto Kierkegård (st. 1967), stud. med. Kim Fleischer Michaelsen (st. 1967), stud. med. Henrik Menck (st. 1968), stud med. Chr. Hjort Sørensen (st. 1968), stud polit. Jens Chr. Jacobsen (st. 1968), Marianne Bekkevold, 3mfx, Anne Marie Svantesson, 3nsa, adjunkt H. Schovsbo.

Skolen bringer alle giverne sin bedste tak.

## XIV. Skolenævn og forældremøder

---

For valgperioden 1968-70 består skolenævnet af:

1. *Indvalgt af forældrekredsen:*

Læge, fru A. M. Ilsøe, Hørsholm.

Fru Karen Keiding, Hørsholm.

Amanuensis Steen Lichtenberg, Hørsholm.

Prokurist Chr. Agerbech Petersen, Humlebæk.

*Suppleanter:*

Landsretssagfører Jørgen Dithmer, Rungsted.

Dyrlæge B. Brest Nielsen, Rungsted.

Fru Birgit Søegaard, Hørsholm.

2. *Indvalgt af skolerådet:*

Adjunkt M. Oddershede Larsen.

Lektor Ole Løppenthin.



*Forældremøder afholdtes:*

For 1. realklasse den 1. november 1968. Rektor bød velkommen til 47 af de nye elevers forældre og omtalte de vanskeligheder, der kan møde en elev ved skoleskifte og understregede de krav, der må stilles til eleverne i en eksamensskole.

For 1. gymnasieklassernes forældre den 7. november 1968 med deltagelse af ca. 180 forældre. Rektor bød velkommen især til de mange forældre, der var til stede for første gang, og omtalte de problemer, der kan opstå for en ny elev i gymnasiet, og de fordringer, skolen og dens arbejde stiller til en gymnasiast.

For 2. og 3. realklassernes forældre den 20. januar 1969. Dette møde havde 43 deltagere. Rektor redegjorde for reglerne om optagelse i 1. gymnasieklasse, for opbygningen af gymnasiet og for de krav, der stilles til elever, som ønsker optagelse her.

Ved alle 3 møder havde forældrene efter indledningen lejlighed til samtaler med skolens lærere.

For 2. og 3. gymnasieklassernes forældre holdt skolen „åbent hus“ den 21. februar 1969. Forældrene havde her lejlighed fra kl. 19,30 til ca. 22 at træffe faglærerne i klasseværelserne eller i faglokalerne.

## XV. Elevråd og samarbejdsudvalg

---

*Elevrådet*, der vælges i begyndelsen af januar, består af en repræsentant for hver af skolens klasser. Medlemmerne er:

3a:	Svend Kolte-Olsen	2z:	Thomas Hartvig
3b:	Jan Kornum Larsen	1a:	Berit Jensen
3x:	Jørgen Petersen	1b:	Birgitte Enggaard Pedersen
3y:	Anette Johansen	1x:	Kristian Danstrup
3z:	Ingen	1y:	Per Daugbjerg
2a:	Jannick Jensen	1z:	Anders Kristensen
2b:	Carsten Jacobsen	3r:	Pernille Almsig
2x:	Bent Nielsen	2r:	Helle Kruse Nielsen
2y:	Jan Erik Szatkowski	1r:	Birgitte Sørensen

*Elevrådets forretningsudvalg* består af: Anders Bjerneboe (formand), Kristian Danstrup, Jan Kornum Larsen, Bent Nielsen. – Kasserer er: Helle Kruse Nielsen.



Elevrådet er ikke sluppet gennem 1968 helt uden kritik, især fra elevernes side. Men selv om rådet ikke på alle områder har kunnet honorere kravene, er det i hvert tilfælde blevet gjort til genstand for en diskussion, der givet har stimuleret elevernes interesse for skolens forhold og specielt elevernes indflydelse på det daglige arbejde.

I det forløbne år er der kommet to store fornyelser på elevrådets område. Pædagogisk Udvalg, der blev startet kort før sommerferien sidste år, har på udmærket måde virket efter sin hensigt, nemlig som et kontaktoorgan for elever og lærere på det undervisningsmæssige område. Skønt udvalget kun er rådgivende, har det alligevel, takket være interessen fra elevernes og især lærernes side, kunnet igangsætte og gennemføre forskellige aktiviteter på skolen: diskussionsaftener, studiekredse, undersøgelse af arbejdsklima og lignende.

Samarbejdsudvalget er ganske vist ikke noget nyt i sig selv, men de nye ministerielle bestemmelser herom har forbedret og udvidet udvalgets arbejdsområde og -vilkår, således at eleverne i højere grad end tidligere er med i skolens daglige ledelse.

Udadtil har elevrådet i det forløbne år været et aktivt medlem af vor landsorganisation D. G. S. og har derigennem opnået et bedre kendskab til og kontakt med de organisationer og myndigheder, der i mange henseender bestemmer skolens forhold.

Kort før jul slog elevrådet rekorden for samtlige indsamlinger nogen sinde i skolens historie. 7024 kr. blev indsamlet eller rettere indtjent til humanitære formål i Biafra.

*Svend Kolte-Olsen,*  
formand 1968.

*Anders Bjørneboe,*  
formand 1969.

---

#### SAMARBEJDSUDVALGET

består af 3 af skolerådet valgte medlemmer (i år: lektor *Sigurd Christensen*, adjunkt *Viggo Jørgensen*, adjunkt *Henrik Schovsbo*), formanden for elevrådet og 2 af elevrådet valgte medlemmer (i år: *Svend Kolte-Olsen* og *Kristian Danstrup*). Rektor er udvalgets formand.

Udvalget holder møde ca. 1 gang om måneden, hvor man drøfter og forbereder spørgsmål til forelæggelse i skoleråd og elevråd.

---

## XVI. Fællestimer for 2. og 3. g

---

9. oktober: Talepædagogen Kirsten Mandrup: „Er det en kunst at tale?“  
23. oktober: Skuespiller Olaf Ussing læser et Gustav Wied-program.

27. november: Filminstruktør Sune Lund Sørensen viser 2 af sine egne kortfilm.
18. december: Københavner-Kvartetten spiller et moderne program.
8. januar: Professor, dr. Mogens Pihl taler om det moderne fysiske verdensbillede.

Der har været afholdt følgende *studiekredse*:

Filmkundskab. Leder: cand. mag. Finn Holten Hansen.

Surrealismen i digtning og malerkunst. Leder: adjunkt Inge Thirsing.

Kultursociologi. Ledere: stud. soc. Lone Christensen og stud. soc. Karsten Krenchel.

I alt har 57 elever deltaget i studiekredsene.

## XVII. Ordensregler

---

1. *Undervisningstiden* er normalt kl. 8.10–14.10 – lørdag kl. 8.10–13.10. Ved undervisningstidens begyndelse skal eleverne være i undervisningslokalet.
2. Elever, der ønsker at køre på *cykel* eller *knallert* til skole, får af ydre inspektør anvist en parkeringsplads. Cykler og knallerter må kun stilles på de anviste pladser. Ved arrangementer uden for skoletiden skal de samme parkeringspladser anvendes. – Skolen påtager sig intet ansvar for elevernes cykler og knallerter. Elever, der ønsker at køre på scooter, motorcykel eller i bil til skole, må henvende sig til rektor herom.
3. I *frikvartererne* skal *ordensduksen* sørge for, at der i det klasseværelse, klassen har været i, bliver luftet ud, at tavlen bliver rengjort, at der er kridt, og at der iverdigt er orden i klassen. – Tavlerne må ikke benyttes til uvedkommende formål.  
Hvis klasseværelset ikke skal benyttes i den følgende time, skal *ordensduksen* sørge for, at der er lukket og slukket.
4. Ingen elev må i skoletiden forlade skolen uden *rektors* eller *inspektors* tilladelse.  
Elever, der bor tilstrækkelig nær skolen, kan dog efter skriftlig anmodning fra hjemmet af ydre inspektør få tilladelse til at spise frokost hjemme.
5. Elevernes overtøj og andre personlige ejendele bør være mærket med *tydeligt* navn. – Skolen påtager sig intet ansvar for glemte sager.  
Penge, ure og andre værdigenstande må ikke efterlades i overtøj og tasker.

6. Uvedkommende ting må ikke medbringes på skolen. Enhver handel mellem eleverne er forbudt, ligesom indsamlinger ikke må finde sted uden rektors tilladelse. – Opsætning af plakater osv. og omdeling af tryksager o. lign. må kun finde sted med rektors eller inspektors tilladelse.
7. Elever, der forsætligt eller tankeløst volder skade på skolens bygninger eller inventar, er *erstatningspligtige* for den forvoldte skade. Eventuelle skader må straks meldes til økonomiinspektøren.
8. *Efter fraværelse på grund af sygdom* – også når det kun drejer sig om en del af skoledagen – skal eleven medbringe en skriftlig meddelelse fra hjemmet med angivelse af fraværelsens varighed.  
*Elever, der er fyldt 18 år, afgiver selv denne meddelelse skriftligt på skolens kontor (i 10-frikvarteret, den dag, de møder igen).*  
Hvis sygdommen bliver af længere varighed, skal hjemmet *senest efter en uges forløb* give skolen meddelelse herom.
9. *Forsømmelser i anden anledning* må kun finde sted efter *forud indhentet* tilladelse fra rektor eller inspektør.
10. Skriftlig meddelelse fra hjemmet skal medbringes, hvis en elev af en eller anden grund ikke har kunnet udføre sit hjemmearbejde.
11. *Fritagelse for enkelte gymnastiktimer* gives af gymnastiklærerne efter skriftlig anmodning fra hjemmet.  
Til fritagelse af længere varighed kræves *lægeattest*, hvortil blanket fås på skolens kontor.  
Elever, der er fritaget for gymnastik, skal være til stede ved undervisningen, medmindre de har gymnastiklærerens tilladelse til at udeblive.
12. *Adresseændringer* må straks meddeles skolen.
13. *Rygning* er tilladt uden for skolebygningerne. – Inden døre må eleverne i 3. g ryge i den lille frokostkælder. – I den store frokostkælder må der ryges i de *sidste 10 minutter af spisefrikvarteret*.

## XVIII. Særlige meddelelser

---

### **Fritagelse for undervisningen.**

På skoledage har skolens elever *ubetinget mødepligt*. Lovlig forsømmelsesgrund er kun sygdom.

Kun rent undtagelsesvis vil en elev kunne fritages for nogen del af skoletiden, f. eks. i anledning af besøg hos en speciallæge eller på grund af en særlig familiebegivenhed, og kun hvis der *i god tid i forvejen* rettes henvendelse til rektor herom. Tilladelser til særlige vinterferier vil ikke blive givet.

Forældrene opfordres til kun i absolut påkrævede tilfælde at anmode om fritagelse fra skolen for deres børn.

Aflægelse af *køreprøver* kan ikke finde sted i skoletiden.

### **Karakterbøger.**

*Standpunktskarakterer* – og eventuelle vidnesbyrd – gives omkring 15. december og omkring 15. marts.

Herudover gives der årskarakterer og karakterer for de skriftlige og mundtlige årsprøver.

*Karakterbøgerne* udleveres til eleverne umiddelbart efter standpunktskarakterernes afgivelse, for års- og eksamenskarakterernes vedkommende på translokationsdagen.

Karakterbøgerne skal underskrives af en af elevens forældre eller dennes værge.

Elever, der er fyldt 18 år, kan selv underskrive deres karakterbog, og hjemmets påtegning kræves ikke. Står en elev i fare for ikke at kunne oprykkes i næste klasse, vil der – foruden til eleven selv – blive givet hjemmet særskilt meddelelse herom.

### **Ulykkesforsikring.**

For skolens elever er der efter vedtagelse på et forældremøde i 1938 tegnet en kollektiv *ulykkesforsikring*. Præmien – 0,50 kr. pr. elev – opkræves af skolen i løbet af foråret.

Alle henvendelser vedrørende denne forsikring rettes til økonomiinspektøren, lektor *Sigurd Christensen*.

### **Befordringsgodtgørelse.**

Ved undervisningsministeriets cirkulære af 14. juli 1967 er der indført den ordning, at *elever i gymnasieklasserne*, der bor over 7 km fra skolen, og som daglig rejser frem og tilbage, kan få godtgjort deres udgifter til befordring med

tog eller bus. Elever, der anvender eget befordringsmiddel, herunder cykel, kan få en godtgørelse på 5 øre pr. km, dog højst 210 kr. årligt.

Elever, der må anvende eget befordringsmiddel til stationen eller busholdepladsen, kan udover tog- eller busudgifterne også få km-godtgørelsen, hvis der er mindst 1 km fra hjemmet til station eller busholdeplads.

Henvendelse om befordringsgodtgørelse må rettes til det *lokale kommune-kontor*.

### **Skolelæge og skoletandpleje.**

Skolelæge er *Torben Prip*, Rungsted. – Alle skolens elever undersøges mindst en gang i løbet af skoleåret. I givet fald henvises eleverne til behandling hos deres egen læge.

Skolens elever og alle til skolen knyttede voksne er underkastet Frederiksborg amts tuberkulosestations kontrol.

Alle elever, hvis forsørgere er hjemmehørende i Hørsholm kommune, samt kosteleverne, kan blive tilmeldt *Hørsholm kommunale skoletandpleje*. Tandbehandlingen, der er gratis, foregår på de kommunale skoletandklinikker.

### **Konfirmationsforberedelse.**

Ifølge skolelovens bestemmelser er den egentlige konfirmationsforberedelse henlagt til 7. klasse. Det vil dog stadig være muligt at lade konfirmationen foregå om efteråret i 1. realklasse.

Elever, der er indtegnet til konfirmation i 1. realklasse, skal give skolen meddelelse herom.

### **Skolescene og skolebio.**

*Dansk Skolescene*: I dette skoleår har 145 elever været medlemmer af Dansk Skolescene. 39 elever har abonneret på „De små Teatre“s forestillinger, 22 elever på „Ungdommens Teater“.

Følgende forestillinger er blevet spillet på Skolescenen: Neil Simon: Umage par. – Ragni/Rado: Hair. – René de Obaldia: Det suser i Sassafrasen. – Bruun Olsen: Hvor gik Nora hen, da hun gik ud? – Jesper Jensen/Steen Albrechtsen: Gøngehøvdingen.

I *Landsskolescenens Bio* har der i dette skoleår ikke været forestillinger for skolens elever.

Tillidsmand for Dansk Skolescene er adjunkt *Lise Munk*.

## XIX. Elevforeninger

---

### **Rungsted Gymnasieforening:**

Rungsted Statsskole har, som de fleste andre gymnasier, en gymnasieforening. R. G. blev stiftet i 1939 af en komité af daværende 3. g'ere. Formålet er ifølge lovene „at styrke kammeratskabet, og gennem foredrag, diskussion, film og oplæsning at skaffe medlemmerne belærende og oplysende aftener“. Trods den større konkurrence fra bl. a. fjernsyn og biografer viser det sig, at der stadig er behov for foreningen, da over 90 pct. af skolens elever er medlemmer. Der holdes normalt møde én gang om ugen fra 1. oktober til 1. april. To gange om året afholdes generalforsamling, hvor en ny bestyrelse vælges. Alle elever på skolen kan blive medlemmer mod et årskontingent på 10 kr.

I løbet af skoleåret er holdt følgende arrangementer:

### **Efterårshalvåret:**

- 5/ 9: Ordinær generalforsamling. Lovene ændres, således at eleverne i 1. og 2. real også kan blive medlemmer.
- 4/10: Musikalsk hyggeaften ved lokale kræfter.
- 11/10: Studenteroprøret, ved Ole Hammer.
- 28/10: Folkesang ved „Trille“.
- 1/11: Forfatteraften ved Finn Gerdes.
- 8/11: Tjekkoslovakiet, ved Frank Oswald Stein.
- 22/11: Ekstraordinær generalforsamling.
- 28/11: Filmskolen, ved I. C. Lauritzen.
- 6/12: Hypnotisøren Fritjof August underholder.

*Kaj Jensen*

### **Forårshalvåret:**

- 10/ 1: Ordinær generalforsamling.
- 25/ 1: Fest i gymnastiksalen.
- 31/ 1: Mellemøsten. Orientering ved redaktør Adolph Rastén.
- 7/ 2: Film. Sidney Lumet's „Pantelåneren“.
- 20/ 2: Elevaften: Sang og musik, digte o. lign.
- 28/ 2: NATO-diskussion mellem repræsentanter fra Folketingets partier.
- 7/ 3: Film. Roman Polanski's „Chok“.
- 10/ 3: Revy.
- 22/ 3: Sæsonens punktum: Påskefest.

*Christian Busch-Petersen*



## **Badmintonklubben**

har i år haft 63 medlemmer.

*Skolemesterskaberne* blev spillet den 11.–12. april 1969 og blev vundet af:

Herresingle: Claus Bøgelund Andersen, 3 y.

Herredouble: Claus Bøgelund Andersen og Rune Madsen, 3 y.

Mixed double: Marianne Bekkevold, 3 x, og Claus Bøgelund Andersen, 3 y.

*Claus Bøgelund Andersen – Rune Madsen*

## **XX. Af skolens dagbog**

---

### **1968**

18. april er 2 x med hr. John Hansen og hr. Schovsbo på ekskursion til Malmø og Lund.

20. april er 1 z med hr. Kelstrup på Jagt- og Skovbrugsmuseet. Om aftenen er der med elevrådet som arrangør „Forårsbal“ i Hørsholm-hallen.

25. april er 3 mn med hr. Kjeltoft på Danmarks Akvarium og 2 r med hr. Schovsbo på Louisiana.

26. april er 1 a med fru Rienecker på Louisiana.

28. april udstiller 13 af skolens elever egne arbejder på den årlige kunst-udstilling. „Rungsted Statsskoles Venner“ uddeler 4 præmier.

3. maj er 2 a på ekskursion i Nordsjælland med hr. Kelstrup.

4. maj er 2 y med hr. Bodnia på byvandring i København.

6. maj er 3 mn med hr. Gyring på ekskursion i Nordsjælland og 2 x på besøg på Jagt- og Skovbrugsmuseet med hr. Kelstrup.

7. maj er 3 mn med hr. Gyring og 1 z med hr. Kelstrup på ekskursioner i Nordsjælland.

8. maj er 2 a med frk. Johansen på besøg i Bakkehuset og på Teatermuseet.

14. maj er 2 b på ekskursion i Nordsjælland med hr. Kelstrup.

15. maj er 2 a med hr. Bodnia på byvandring i København.

17. maj taber vi i Kostskoleturneringen 0–3 til Stenhus og den

21. maj spiller vi uafgjort (2–2) mod Birkerød.

22. maj er 2 y og 2 z på ekskursion i Sydsjælland med hr. Gyring. 12 elever fra Edertalschule, Frankenberg, besøger skolen.

24. maj er 1 y på ekskursion til Tersløsegård, Sorø og Ringsted med frk. Johansen og hr. Bodnia.

22. juni: dimission og translokation i Hørsholm-hallen. For studenterne taler Anders Ahnfelt-Rønne og for 25-års jubilarene professor Svend Ellehøj.

12. august begynder det nye skoleår med 359 elever.

16. august holdes der en almindelig orientering om skolen for eleverne i 1. g og 1. r.

19.-20. august er 3mn med hr. Kjeltoft på ekskursion til Skåne (Markarydområdet).

20.-24. august inkl. er 2z på ekskursion til Bornholm under ledelse af hr. Kelstrup og hr. John Hansen.

5. september – skolens fødselsdag – slutter vi kl. 12. Dagen fejres med et bal den følgende lørdag, arrangeret af elevrådet.

18. september: besøg af 29 gymnasieelever fra Melanchton-Schule i Steinal/Ziegenhain.

19. september: Atletikstævne i Holte. Pigerne deltager i begge grupper og drengene i alle 4 grupper.

24. september er vi værter for det nordsjællandske langboldstævne for piger.

28. september holder Rungsted-Samfundet sin årlige rus-fest på skolen.

2. oktober overværer 3a, 3b og 2a sammen med hr. Christensen, hr. Løppenthin og hr. Simonsen The National Theatre's opførelse af „As You Like It“.

4. oktober besøger 3b, 3y, 1x og 1y sammen med fru Munk og frk. Thirsing Picasso-udstillingen på Louisiana, hvor den

5. oktober 1z og 3r er på besøg med fru Rienecker og hr. Christiansen.

7. oktober er 2x og 2y på ekskursion til Stevns og Fakse med hr. Gyring.

10. oktober vinder vi 5-1 over Haslev i Kostskoleturneringen.

11. oktober er 2x og 2y på ekskursion i Nordsjælland med hr. Gyring.

Professor Rey-Herme fra Alliance Française i Paris holder foredrag om Camus for 3g og 2s.

1b besøger med hr. Worsøe Picasso-udstillingen på Louisiana.

30 elever fra 3x og 3a drager under ledelse af hr. John Hansen og hr. Schovsbo på tur til Rom.

21. oktober besøger 2a med fru Rienecker Picasso-udstillingen.

23. oktober overværer 3b og 2a med hr. Christensen Macbeth-forestillingen i Dansk-engelsk Selskab.

24. oktober besøger 1r og 2r Picasso-udstillingen med fru Dybbroe og hr. Christiansen.

26. oktober vinder vi 7-1 over Herlufsholm i Kostskoleturneringen.

29. oktober er 3z med hr. Worsøe på Picasso-udstillingen.

1. november spiller vi uafgjort (1-1) mod Stenhus.

4. november besøger 2y med fru Rienecker Picasso-udstillingen.

5. november opfører en elevgruppe deres egen dramatisering af Camus: Den fremmede.

6. november er 1a med fru Dybbroe og hr. Bodnia på Picasso-udstillingen.



11. november fejres mortensaften på kostskolen.  
 19. november deltager eleverne i 3g i Studieorienteringsdagen i København.  
 25. november: den årlige tuberkulosekontrol.  
 3. december er 2a med hr. Nordby Petersen og den  
 4. december 2x på ekskursion til København (bygninger fra Christian 5.s tid).  
 6. december: Per Johansen, 3x, får overrakt Alliance Française's bogpræmie.  
 9. december er 3mn med hr. Larssen og hr. Kjeltoft på studiebesøg på Varmecentrallaboratoriet på DTH.  
 19. december: juleafslutning på kostskolen og  
 21. december: juleafslutning for de øvrige elever i gymnastiksalen.

## 1969

17. januar: orienterende møde for forældre og elever om optagelsen og undervisningen i gymnasiet.  
 21., 23. og 24. januar besøger den tyske rejselektor, dr. Johs. Jensen skolen.  
 6. februar besøger fagkonsulenten i dansk, lektor Hans Bang skolen.  
 13. februar overværer 3x sammen med hr. John Hansen Folketingets forhandlinger.  
 25. februar orienterer en gruppe studerende fra København eleverne i 2g og 3g om studieforhold.  
 1. marts afholdes det årlige kostskolebal.  
 2. marts udstiller elever egne kunstneriske arbejder i gymnastiksalen.  
 6. marts besøger 1y med fru Dybbroe Teatermueset og overværer Romeo og Julie-filmen.  
 10. marts: 3g mf besøger med frk. Vinther og hr. Berg-Sonne laboratoriet for metallære på DTH.  
 15.-16. marts opfører elever fra 2g i egen indstudering Max Frisch: Andorra i Rungsted kommuneskoles teatersal.  
 18. marts deltager 2a i undervisningen på Hørsholm Højskole.  
 21. marts: gymnastikopvisninger af 3g's drenge under ledelse af hr. Damgaard (3ax) og hr. Kelstrup (3byz).  
 25. marts: gymnastikopvisning af pigerne i 3ax under ledelse af fru Ramer og den  
 27. marts af pigerne i 3by under ledelse af fru Nedergaard.  
 10. april er 2a med hr. Kelstrup på ekskursion i Nordsjælland og 3mn med hr. Kjeltoft i Botanisk Have.  
 14. april holdes „Forårskoncerten“ under ledelse af fru Bjerre.  
 15. april er 2b med hr. Kelstrup på ekskursion i Nordsjælland.

## XXI. Skoleårets afslutning

---

*Translokationen* finder sted lørdag den 21. juni 1969 kl. 10 prc. i Hørsholm-hallen, Stadionallé.

*Det nye skoleår* begynder mandag den 11. august 1969 kl. 10.

*Kosteleverne* skal møde søndag den 10. august mellem kl. 15 og 18.

Rungsted Statsskole, maj 1969.

*Svend-Erik Grange.*

I. Skolen .....	3
II. Eksaminer 1968 .....	4
III. Lærerkollegiet .....	7
IV. Eleverne .....	11
V. Eksamenspena 1969 .....	21
VI. Optagelse af elever .....	36
VII. Kostskolen .....	39
VIII. Opholdsafgift .....	41
IX. Fripladser og stipendier .....	42
X. Legater .....	44
XI. „Rungsted Statsskoles Venner“ .....	46
XII. „Rungsted-Samfundet“ .....	48
XIII. Bibliotek og samlinger .....	49
XIV. Skolenævn .....	49
XV. Elevråd og Samarbejdsudvalg .....	50
XVI. Fællestimer for 2. og 3. g .....	51
XVII. Ordensregler .....	52
XVIII. Særlige meddelelser .....	54
XIX. Elevforeninger .....	56
XX. Af skolens dagbog .....	57
XXI. Skoleårets afslutning .....	60