



Danskernes Historie Online

Danske Slægtsforskeres Bibliotek

Dette værk er downloadet fra Danskernes Historie Online

Danskernes Historie Online er Danmarks største digitaliseringsprojekt af litteratur inden for emner som personalhistorie, lokalhistorie og slægtsforskning. Biblioteket hører under den almennyttige forening Danske Slægtsforskere. Vi bevarer vores fælles kulturarv, digitaliserer den og stiller den til rådighed for alle interesserede.

Støt Danskernes Historie Online - Bliv sponsor

Som sponsor i biblioteket opnår du en række fordele. Læs mere om fordele og sponsorat her: <https://slaegtsbibliotek.dk/sponsorat>

Ophavsret

Biblioteket indeholder værker både med og uden ophavsret. For værker, som er omfattet af ophavsret, må PDF-filen kun benyttes til personligt brug.

Links

Slægtsforskeres Bibliotek: <https://slaegtsbibliotek.dk>

Danske Slægtsforskere: <https://slaegt.dk>

**NÆSTVED
KOMMUNALE
SKOLEVÆSEN**

ÅRSBERETNING

1947—1948

Statens pædagogiske Studiesamling
København

Årsberetning

om

Næstved kommunale skolevæsen

SKOLEÅRET 1947—48

Fra 1. august 1947 til
31. juli 1948

Ved
stadsskoleinspektør, rektor
KRÜGER RASMUSSEN



NÆSTVED
Arbejderpartiets bogtrykkeri
1948

Statens pædagogiske Studiesamling
København

INDHOLDSFORTEGNELSE

	Side
I Skolevæsenets tilsyn og ledelse	3
II Kommunens skolebygninger	5
III Børne- og klassetal m. m.	7
IV Undervisningen	
a. Grundskolerne	10
b. Den eksamensfri mellemskole	11
Skolepsykologiske undersøgelser	15
Ordblindeundervisningen	19
Skolesparekassen	20
Skolebiblioteket	21
V Sociale foranstaltninger	
Skolelægevirksomheden	22
Skoletandplejen	25
Børnebespisningen	26
VI Næstved kommunale ungdomsskole	27
Den kommunale aftenskole	29
VII Lærerpersonalet, pedeller m. fl.	31
Forandringer i lærerpersonalet	35
Lærerpersonalets deltagelse i kursus o. l.	35
Præstø amts årskursus	36
De kommunale skolers regnskab	38



I. Skolevæsenets tilsyn og ledelse.

Skolekommissionen.

Overportør Th. Tidemand, Kornbakken 5, formand. M. B., telf. 2013.
Papirarbejder E. Rønne, Peder Bodilsvej 16. M. B., telf. 768.
Borgmester R. Calum, Amtmandsgade, telf. 998.
Sagfører cand. jur. M. Konrad Hansen, Købmagergade 4. M. B.
telf. 1430.
Fru Laura Nielsen, Jernbanegade 21. M. B., telf. 1160. (Tiltrådt
kommissionen den 23. 12. 1947).

Ungdomsskolenævnet.

Overportør Th. Tidemand, Kornbakken 5, formand.
Sagfører cand. jur. M. Konrad Hansen, Købmagergade 4.
Rektor Krüger Rasmussen, Købmagergade 9.
Skoleinspektør H. Bonde, Præstøvej 57.
Overlærer Svend Hansen, Gottliebsvej 1.
Kommunelærerinde, frk. E. Olesen, Sterkelsvej 10.
Typograf M. Petersen, Fredensvej 18.
Overingeniør S. T. Westenholtz, Præstøvej 76.
Fru kaffehandler Gerda Andersen, Hans Hornemannsvej 3.
Pastor S. A. Munk, Ostenfeldtsvej 16.
Fru Marie Andersen, Ndr. Farimagsvej 4. M. B.

Skoleinspektør for det samlede skolevæsen:

Rektor Krüger Rasmussen. — Kontor: Næstved Gymnasium, Telf.
676 (privat telf. 1511). Træffes sikrest alle skoledage kl. 12—13.

Skoleinspektører:

H. Bonde, den eksamensfri mellemskole. Telf. 153 (1217).
E. Christensen, skolen på Kirkepladsen. Telf. 356 (1429).
N. O. Johansen, Kildemarksskolen. Telf. 554 (737).
E. Nielsen, Lindebjergskolen. Telf. 1844 (1194).
Skoleinspektørerne træffes alle skoledage 12—13.

Fælleslærerrådets formand.

Lærer A. Surland Hansen, den eksamensfri mellemskole.

Lærerrådenes formænd:

Den eksamensfri mellemskole: Overlærer Kr. Essendrop.

Skolen på Kirkepladsen: Overlærer Svend Hansen.

Kildemarksskolen: Lærer Frode Nielsen.

Lindebjergskolen: Overlærer fru M. Bringfelt.

Næstved Gymnasium: Lærer P. Sonne.

II. Kommunens skolebygninger.

1. august 1947.

Skoler	Betegnelser	Opført ar	Bogført værdi af bygn. og inventar kr.
1. Skolen på Kirkepladsen	Kpl.	1882	74.818
2. Gymnasiet, Jernbanegade	Gym.	1901	} 648.397
3. Eksamensfri mlsk. do.	F. M.	1912	
4. Skolen i Grimstrup	Gr.	1919	
5. Kildemarksskolen	Klm.	1942	477.293
6. Lindebjergskolen	Lbg.	1942	473.887
		Ialt . . .	1.690.420

Oversigt over skolernes lokaler ^{31/7} 1948:

Skole	Alm. klasselokaler	Særlokaler							Andre lokaler							Ialt					
		Sløjf	Gymnastik	Naturfag	Geografi	Fysik	Kemi	Samlinger	Tegning	Skolekøkken	Håndgern.	Læsestue	Baderum	Lovsangsal	Bibliotek		Skolelæge	Kontorer	Lærervær.	Thekøkken	Værksted
1. Kpl.	11		1							1		1					2	1	1		18
2. Gym.	14	1	1	2	1	2	1	3	1	1	1	1	1	2	3		2	1	1	1	39
3. F. M.	12	1	1	1		1				2	1	1					2	1	1		25
4. Gr.	1																				1
5. Klm.	12		1								1	1					2	1	1		19
6. Lbg.	11	1	1								1	1					1	1	1		19
	61	3	5	3	1	3	1	3	1	2	5	1	5	1	2	3	9	5	5	1	121

Udlån af lokaler 1947—48.

Udlånet af skolevæsenets lokaler og gymnastiksale har været stærkt stigende i det forløbne år. Udover en fast afgift for rengø-

ring og tilsyn er udlånet gratis. Det siger sig selv, at kommunens udgifter til brændsel, belysning m. m. samt ekstra slid på materiel og inventar er en ganske betydelig post på skolevæsenets regnskab og retfærdigvis må tages med i betragtning ved bedømmelsen af dette.

I skoleåret 1947—48 har følgende institutioner og foreninger med ca. 2100 deltagere haft lokaler i kommunens skoler — fortrinsvis i skolerne på Jernbanegade:

Næstved handelsskole, den kommunale ungdomsskole, den kommunale aftenskole, kommunale kontorfunktionærers kursus, teknisk skole, arbejdsteknisk skole, Sydsjællands akademi, D. U. I., Næstved amatørscene, lærerkredsens årskursus.

Gymnastiksalene på alle fem skoler benyttedes af følgende:

Næstved idrætsforenings gymnastik- og badmintonafdelinger, F. D. F., D. U. I., Non plus ultra, kommunelærerforeningens badmintonafdeling, D. s. U., statens civile luftværn.

III. Oversigt

over de undervisningspligtige og skolesøgende børns fordeling den 31. December 1947.

De enkelte skoler	Antal klasser	Eleverne									Ialt i de enkelte skoler		
		under u-pligtig alder			i u-pligtig alder			over u-pligtig alder			Dr.	P.	Tils.
		Dr.	P.	Tils.	Dr.	P.	Tils.	Dr.	P.	Tils.			
Gymnasiet	19				97	91	188	103	123	226	200	214	414
Den eksamensfri mellemskole	11				117	110	227	20	16	36	137	126	263
Kildemarksskolen	19	15	20	35	253	225	478				268	245	513
Lindebjergskolen	14	10	14	24	176	135	311				186	149	335
Skolen på kirkepladsen*).....	15	12	9	21	153	185	338				165	194	359
Ialt...	78	37	43	80	796	746	1542	123	139	262	956	928	1884
Hjemmehørende i kommunen		37	43	80	772	732	1504	98	114	212	907	889	1796
Hjemmehørende i andre kommuner					24	14	38	25	24	50	49	39	88
Børn i andre kommuneskoler					1	3	4				1	3	4
I privat- og børnehjemsskoler					28	32	60				28	32	60
Anmeldt til hjemmeundervisning ...					1	1	2				1	1	2
På åndsvageanstalt					3	1	4				3	1	4
		37	43	80	829	783	1612	123	139	262	989	965	1954
											Dr.	P.	Tils.
Følgende antal børn i undervisningspligtig alder i kommunens skoler fik på grund af manglende evner undervisning i 5 særklasser											30	24	54

*) Herunder skolen i Grimstrup.

Børne- og klassetallet 1947—48.

Skole	1. august 1947					1. august 1948				
	Dr.	P.	Heraf uden-bys elever	Ialt		Dr.	P.	Heraf uden-bys elever	Ialt	
				Elever	Klasser				Elever	Klasser
Gymnasiet	204	220	79	424	19	215	214	81	429	20
Den eksamensfri mellemskole	137	122	5	259	11	148	147	7	295	13
Kildemarkskolen	273	246	1	519	19	273	260	0	533	20
Lindebjergskolen	190	152	7	342	14	193	157	2	350	14
Skolen på Kirkepladsen*)	161	193	4	354	15	206	177	6	383	15
	965	933	96	1898	78	1035	955	96	1990	82

*) Herunder skolen i Grimstrup

Elevernes forsømmelser i kalenderåret 1947.

Skole	Forsømte dage				Forsømte dage i gennemsnit pr. elev			
	Sygdom	Anden lov- lig grund	Uden lov- lig grund	Ialt	Sygdom	Anden lov- lig grund	Uden lov- lig grund	Ialt
Gymnasiet	3382	369	8	3759	8,15	0,89	0,02	9,06
Den eksamensfri mellemskole	2819	723	263	3805	11,02	2,83	1,03	14,88
Kildemarksskolen	6117	532	185	6834	12,04	1,05	0,36	13,45
Lindebjergskolen	3742	670	135	4547	11,07	1,98	0,40	13,45
Skolen på Kirkepladsen*)	4431	387	22	4840	13,14	1,08	0,06	14,28
	20491	2681	613	23735	11,08	1,57	0,37	13,02

*) Herunder skolen i Grimstrup.

Skoledagenes antal i kalenderåret: 235. Elevdage i kalenderåret: 440,860.

Oversigt over klasse- og elevtal ³/₁₂ 1940 til ¹/₈ 1948.

Dato	Klassetal	Elevtal	Dato	Klassetal	Elevtal
31. december 1940	56	1471	31. december 1945	72	1780
31. » 1941	55	1470	31. » 1946	77	1861
31. » 1942	57	1461	31. » 1947	78	1884
31. » 1943	60	1514	1. august 1948	82	1990
31. » 1944	66	1666			

IV. Undervisningen.

a. Grundskolerne (ved skoleinspektørerne).

Fag- og timeplan.

Fag	1 kl.		2 kl.		3 kl.		4 kl.		5 kl.	
	Dr.	Pg.	Dr.	Pg.	Dr.	Pg.	Dr.	Pg.	Dr.	Pg.
Dansk	6	6	7	7	8	8	8	8	8	8
Skrivning	3	3	3	3	3	3	2	2	2	2
Regning	5	5	5	5	5	5	6	6	6	6
Kristendomsundervisning.	2/2	2/2	2	2	2	2	2	2	2	2
Historie			1	1	1	1	2	2	2	2
Geografi					1	1	2	2	2	2
Naturhistorie					1	1	1	1	2	2
lagttaælsesundervisn. og hjemstavnslære	1	1	1	1						
Sang	2/2	2/2	1	1	1	1	1	1	1	1
Håndgerning				2		3		3		4
Tegning					1	1	1	1	1	1
Smaasløjd			2		2					
Træsløjd og skolehave...							2		3	
Gymnastik			2	2	3	3	3	2	3	3
Ialt timer...	18	18	24	24	28	29	30	30	32	33

Da lokalemanglen i skolerne nødvendiggjorde en nedsættelse af antallet af førsteklasse, hvis ikke en del af undervisningen skulle henlægges til sene eftermiddagstimer ud over kl. 16, vedtog skolekommissionen i henhold til lov af 4. juni 1947, at kun de børn, der var fyldt 7 år inden udgangen af 1947, kunne optages i 1. grundskoleklasserne. En del af de i foråret indskrevne børn måtte derfor afvises ved skoleårets begyndelse. Endvidere vedtog skolekommis-

sionen i medfør af samme lov at nedsætte førsteklaskernes ugentlige timetal fra 22 til 18.

I grundskolerne ligger undervisningen i tiden mellem kl. 8 og 16, således at det fortrinsvis er de yngste klasser, der har den sene skolegang.

Forældremøder og forældredage, hvor forældrene fik lejlighed til at overvære undervisningen på en almindelig skoledag, er i skoleåret afholdt ved samtlige skoler. Ved forældremøderne, der ligesom forældredagene havde vundet stor tilslutning fra forældrene, talte kommunelærer Torben Gregersen, København, skoleinspektør Schacht, København, og skolelægen dr. Bo Poulsen. Ligeledes havde mange forældre taget imod skolernes indbydelse og var kommet til stede ved den mundtlige årsprøve i juni måned.

Den 24. november overværede børnene fra 4. og 5. klasserne i lovsangssalen i skolen på Jernbanegade et foredrag med lysbilleder om Grønland, hvor kontorchef Rosendahl, København, talte.

Den sidste dag før juleferien afholdtes sammenkomster med juletræ for børnene på skolerne, hvor der blev sunget nogle julesalmer, læst op og fortalt børnene om julen.

I april underviste politiassistent Dahl Jørgensen 4., 3. og 2. klasserne i færdselslære dels i klasserne og dels i byen.

I løbet af skoleåret er der arrangeret forskellig underholdning for børnene i gymnastiksalene.

I juni måned foretoges skoleudflugter til Skelskør og Præstø.

b. Den eksamensfri mellemskole.

(Ved skoleinspektør H. Bonde).

Ved skoleårets slutning d. 31. juli 1948 overgik ca. 63 pct. af eleverne i grundskolens 5. klasser til den eksamensfri mellemskole.

I denne skoleafdeling fordeles eleverne på grundlag af deres standpunkt i dansk (og fortællefag) og under hensyn til indstilling fra grundskolerne i 2 rækker, een bestående af elever, der har vist sig så vel funderede i dansk, at de skønnes at kunne deltage med udbytte i sprogundervisning, og een bestående af dem, der er mere usikre i dansk, og som derfor ikke kan tåle den reduktion af dansk-timerne, der er en følge af undervisningen i fremmede sprog. Nogle elever, der på grund af små evner ikke kan følge den almindelige undervisning, optages i særklassen.

I den eksamensfri mellemskole anvendes klasselærersystemet, således at klasselæreren underviser sin klasse i dansk, skrivning, historie og geografi og ofte tillige i religion, naturhistorie eller regning. De øvrige fag gives så vidt muligt til faglærere med speciel uddannelse. Ved denne ordning gøres det muligt for læreren at anvende emneundervisning i den udstrækning, han finder det formålstjenligt.

Fag- og timefordeling.

Fag	1. klasse		2. klasse		3. klasse				4. klasse							
	Uden sprog	Med sprog	Uden sprog	Med sprog	Med eet sprog		Med to sprog									
											Dr.	pg.	dr.	pg.	dr.	pg.
Kristendomsunder-																
visning	2	2	2	2	2	2	2	2								
dansk	8	8	6	6	8	8	6	6								
skrivning	2	1	1	1	1	1	1	1								
historie	2	2	2	2	2	2	2	2	13	13	11	11	8	8		
geografi	2	2	2	2	1	1	1	1								
naturhistorie	1	1	1	1	2	2	2	2								
fysik	2	2	2	2	2	2	2	2	2	0	2	0	2	0		
regning	5	5	5	5	4	4	4	4	5	5	5	5	3	3		
gymnastik og idræt	4	3	4	3	4	3	4	3	4	4	4	4	4	3		
sang	1	1	1	1	1	2	1	2	1	1	1	1	0	1		
tegning	2	1	2	1	2	1	2	1	1	0	1	0	2	0		
sløjd og havegerning	4	0	4	0	4	0	2	0	4	0	4	0	4	0		
håndgerning	0	4	0	3	0	4	0	3	0	4	0	3	0	4		
husgerning	0	4	0	3	3	4	3	3	0	4	0	4	0	4		
tysk (el. engelsk)....			4	4			4	4			3	3	3(0)	3(0)		
valg- fri fag									5	5	5	5	5	5		
(eng. (el. tysk) . matematik . . . barnepleje . . . bogføring . . . maskinskrivn.									0	0	0	0	5	5		
Ialt timer...	35	36	36	36	36	36	36	36	35	36	36	36	36	36	36	36

Tallene i parentes (4. kl.) gælder elever, der kun har eet fremmed sprog. Medens man tidligere begyndte med tysk i 1. kl. og først optog engelsk i 3. kl., er engelsk nu første sprog.

Deltagelse i undervisningen i 3. og 4. klasse er frivillig. Ved begyndelsen af skoleåret 1947—48 meldte sig 28 elever til 3. klasse, 4. klasse har hidtil ikke kunnet oprettes, da tilslutningen ikke har været tilstrækkelig.

På grund af lokalemangel har gymnastiktimerne måttet indskrænkes til 3 om ugen på alle trin.

Undervisning m. m.

Undervisningen har i 1947—48 som helhed kunnet foregå normalt; men gymnasiets beslaglæggelse af 2 af skolens klasseværelser har medført, at skolelæsestuen måtte inddrages til klasse-lokale. Forøgelsen af klasseantallet med 2 klasser i skoleåret 1948—49 har gjort det nødvendigt, at 4 klasser må dele lokale 2 og 2,

og flere andre klasser må vandre i nogle timer. Dette har allerede vist sine uheldige virkninger m. h. t. ro og orden på skolen, virkninger, der forstærkes af den uheldigt formede skolebygning med dens selv under normal belastning ret trange garderobeforhold. I skoleåret 1949—50 kan det forudses, at klasseantallet yderligere vil stige med 2, og pladsmangelen vil nærme sig det utålelige.

Papirmangel og navnlig papirets ringe kvalitet har i perioder voldt vanskeligheder, og materialemangel har navnlig i sløjd og håndgerning været en stor ulempe. Trods håndgerningslærerindernes energiske bestræbelser og hjemmenes forstående hjælp i mange tilfælde har håndgerningsundervisningen heller ikke i år kunnet give fuldt udbytte.

På andre områder er der sket betydelige fremskridt m. h. t. undervisningsbetingelser, idet skolen har fået filmsapparat og skole-radio, og skønt der har været visse begyndervanskeligheder, har begge disse hjælpemidler vist sig værdifulde i den daglige undervisning.

En anden nydannelse, som må anses for meget betydningsfuld, er dannelsen af et samarbejdsudvalg under navnet: Skolekredsen ved Den eksamensfri Mellemskole. Udvalget består af 6 forældre og 2 lærerrepræsentanter samt skolens leder. Formand er overbetjent V. J. Petersen, Havrevænget 5.

I årets løb har flere klasser aflagt studiebesøg på virksomheder og institutioner i byen, og skolen takker alle, der gæstfrit har modtaget vore klasser.

Klasselærerne har arrangeret kortere og længere udflugter for de forskellige klasser. For 2. klasserne arrangeredes med kommunalt tilskud en fælles 3-dages tur til København og for særklasserne en 1-dags tur. For 3. klasse blev en 8-dages tur til venskabsbyen Gävle den helt store oplevelse. Mærkeligt nok afslog kommunen at yde nogen økonomisk støtte til denne rejse; men ved rundhåndet velvilje fra Næstved Diskontobank gennemførtes turen alligevel. Skolen takker Næstved kommune for støtten til københavnsturen og Næstved Diskontobank for hjælpen til sverigesturen.

Af skolens dagbog kan iøvrigt anføres:

14. nov.: Skolen har besøg af rektor Arvin, Danmarks Lærerhøjskole.

24. nov.: Forældredag og forældremøde. Der nedsættes et udvalg til at forberede dannelsen af en skolekreds til samarbejde mellem forældre og lærere.

20. Dec.: Juleafslutning i lovsangssalen.

16. febr.: Forældremøde. Foredrag af skoleinspektør Møller Nielsen, Frederiksberg. Skolekredsen for den eksamensfri Mellemskole oprettes.

3. marts: Skolefest. Elever fra 3. og 2. kl. opfører Sofus Christensens skuespil »Et Folkesagn«.

9. marts: 1. skolekoncert på »Bygningen« (60 mands orkester).
9. april: 2 minutters stilhed kl. 12.
13. april: 2. skolekoncert på »Bygningen«.
5. maj: Højtidelighed i lovsangssalen i anledning af Danmarks
befrielse. Skolen slutter kl. 12.

Under radioens skoleforestillinger har normal undervisning i de fleste klasser været suspenderet, for at eleverne kunne høre »Genboerne«, »Nej« og »Elverhøj«.

Skolekøkkeninspektør frk. Munk Nielsen har i foråret besøgt skolen for at inspicere og give instruktion.

Årsprøver og afslutning.

Årsprøver afholdtes i sædvanligt omfang; skriftlig prøve i dansk og regning d. 11. og 12. juni og mundtlige prøver (forældredage) d. 18., 19. og 21. juni.

Afslutningen fandt sted d. 22. juni om aftenen med uddeling af afgangsbeviser til eleverne fra 3. klasse og flidspræmier til elever fra 3. og 2. klasserne samt af bogpræmier til flinke sparere fra Næstved Skolemærkeselskab. Derefter korsang under ledelse af overlærer Kr. Essendrop. I forbindelse med afslutningen var der udstilling af elevarbejder i gymnastiksalen: Skriftlige arbejder fra årsprøven, arbejdsmapper fra emneundervisningen, sløjdarbejder, håndarbejder og tegninger. Afslutning og udstilling var som sædvanlig langt bedre besøgt end selve årsprøverne.

Følgende elever fik afgangsbeviser fra 3. klasse:

Poul Johansen, s. a. arbm. J. Chr. J., Kornbakken.
Åge Dam Hansen, s. a. vognm. D. H., Gøgestien 6.
Kurt Olsen, s. a. arbm. P. O., Teatergade 4.
Mogens Lauritzen, s. a. vognm. C. L., N. Juelsvej 3.
Finn Petersen, s. a. vognm. R. P., Vordingborgvej 35.
Jens Hammer, s. a. maskinmester H., Præstøvej 80.
Børge Andersen, s. a. fru A., Gallemarksvej 3.
Kurt Melau, s. a. arbm. A. M., Kirkepladsen 9.
Bent Hansen, s. a. arbm. T. H., Nygårdsvej 14.
Hans Erik Hansen, s. a. barber E. H., Skyttemarksvej 61.
Villy Hansen, s. a. mekaniker V. B. H., Ny Jernbanevej 8.
Keld Østerbye, s. a. slagter K. Ø., Gøgestien 8.
Jørgen E. Scheel Bech, s. a. isenkr. Sch.-B., Axeltovej 1.
Birthe Mortensen, d. a. arbm. A. M., Ll. Bredstræde 1.
Gerda Hansen, d. a. kørelærer L. H., Købmagergade.
Else Jensen, d. a. chauffør P. J., Østergade 16.
Ville Hansen, d. a. træarbejder K. H., Gallemarksvej 10.
Annelise Nielsen, d. a. lokomotivfyrb. V. N., Ll. Gallemarksvej 2.
Margit Hansen, d. a. vognm. F. H., Hvedevænget 2.
Lillian Rasmussen, d. a. maskinfører N. P. R., P. Bodilsvej 19.

Birthe Rasmussen, d. a. tømrer P. R., Tagensvej 1.
Inge Hansen, d. a. papirarb. E. H., Meistersvej 4.
Birthe Knudsen, d. a. arbm. S. K., Ringstedgade 48.
Elisabeth Hansen, d. a. autokøllerrp. Nic. H., Glentevej 7.
Lilly Hansen, d. a. opsynsm. A. H., Præstøvej 115.

A/S Næstved Skolemærkeselskab skænkede atter i år 3 præmier a 50 kr. som belønning for flid og dygtighed til elever i 3 klasse. De tilfaldt:

Ville Hansen (træarb. K. H., Gallemarksvej 10),
Birthe Rasmussen (tømrer P. R., Tagensvej 1),
Lillian Rasmussen (maskinfører N. P. R., Peder Bodilsvej 19).

Tre bogpræmier skænket af Gyldendal og boghandler Blun Hansen, ligeledes til flittige og dygtige elever i 3. kl., tilfaldt:

Åge Dam Hansen (vognm. D. H., Gøgestien 6),
Børge Andersen (fru A., Gallemarksvej 3),
Gerda Hansen (kørelærer L. H., Købmagergade).

Enkemadam Jørgensens Præmielegat (8 portioner a 10 kr.), udbetaltes til følgende elever:

Grethe Marie Hansen 2 A.	Jytte Sonja Hanbye 2 C.
Anni Simonsen 2 A.	John Christiansen 2 C.
Lars Jørgen Nielsen 2 B.	Lilli Nygård Jensen 2 D.
Grethe Freisleben Nielsen 2 B.	Anni Margr. Andersen 2 D.

3 elever fra 3. klasse fortsætter deres skolegang på Lundby real-skole for at tage præliminæreksamen.

Til 3. klasse for skoleåret 1948—49 er indmeldt 40 elever.

Skolepsykologiske undersøgelser.

Igennem de sidste tre skoleår har der i henhold til de i skoleplanen derom givne bestemmelser været foretaget en række intelligens- og skolepsykologiske undersøgelser af en del børn, som vanskeligt kunne følge den normale undervisning. Disse undersøgelser blev i 1945—46 foretaget af overlæge dr. med. Sønnergaard, Sct. Elisabethhospitalet, Næstved. Fra skoleåret 1946 overtoges de af kommunelærer Børge Jensen, efter at han havde frekventeret et skolepsykologisk årskursus ved Danmarks Lærerhøjskole. Da det er første gang, der aflægges beretning om disse undersøgelser, har jeg bedt hr. Børge Jensen redegøre for sit syn på dette arbejde og dets hidtidige resultater.

Skolepsykologiske undersøgelser i årene 1946—48.

(Ved kommunelærer Børge Jensen).

Ifølge skoleplanens § 1 skal de børn, som frembyder så udtalte undervisningsvanskeligheder, at de ikke kan undervises i de almindelige klasser, efter foretagen intelligensundersøgelse overføres til

særundervisning, som er afpasset efter de for barnet særlige forhold. Når det skønnes, at barnet har saadanne undervisningsvanskeligheder, udfylder barnets klasselærer i samråd med skolens leder et skema, som indeholder oplysninger om barnets forhold i og udenfor skolen. Dette skema sendes til skolevæsenets leder, som på grundlag af det foreliggende afgør, om der skal foretages yderligere i sagen. Bestemmes det, at sagen skal fremmes, indstilles barnet til en undersøgelse, som foretages dels med Binet-Simon intelligensprøver, som anvendes i alle de tilfælde, hvor det er muligt, og dels med performanceprøver. Desuden kan der blive tale om en nøjagtig undersøgelse af barnets skolestandpunkt i færdighedsfagene gennem anvendelse af standpunktprøver. I de tilfælde, hvor det skønnes, at læsedefekt er årsag til barnets undervisningsvanskeligheder, underkastes det tillige en særlig læseundersøgelse, før optagelse paa læsehold finder sted. Også barnets rent legemlige forhold drages ind i undersøgelsen, først og fremmest gennem samarbejde med skolelægen, men også barnets sygekasselæge tages i visse tilfælde med på råd. Hvor det skønnes ønskeligt, bliver der draget omsorg for, at barnet bliver undersøgt hos speciallæger, og det kan anføres, at jeg, når jeg har skønnet, at der har været tale om sygelige psykiske tilstande hos barnet, har fået det undersøgt på amtssygehusets psykiatriske poliklinik.

Når disse undersøgelser er foretaget, bliver der over undersøgelsen udarbejdet en rapport, som tilstilles skolen. Denne rapport sammenholdt med lærernes opfattelse og vurdering af og udtalelse om barnet danner grundlaget for den afgørelse, som træffes paa et lærermøde om barnets fremtidige undervisning. Det skal dog understreges, at sagen ikke hermed anses for endelig afgjort. Skulle der komme nye momenter frem, eller sker der en afgørende vending i barnets forhold, kan sagen tages op til fornyet overvejelse.

Under undersøgelsen holder jeg mig i kontakt med barnets hjem, og gennem samtaler med forældrene både før og efter prøven søger jeg dels at skaffe yderligere oplysninger om årsagen til barnets vanskeligheder, og dels fortæller jeg barnets forældre, hvilke resultater jeg er nået til. Jeg forklarer forældrene, hvilken undervisning jeg må anse for den mest hensigtsmæssige for barnet og søger i det hele taget at vække forældrenes interesse og forståelse af barnets problemer. Jeg har et bestemt indtryk af, at disse samtaler er meget værdifulde ikke alene af hensyn til mit arbejde med at stille en diagnose, men også fordi jeg har fået den opfattelse, at forældrene sætter pris på at blive delagtiggjort i skolens syn på barnet. De forstår, at dette arbejde kun udføres for at hjælpe barnet, og at det ikke er en hævnakt eller en forfølgelse af deres barn fra skolens side. Jeg tror, at jeg herigennem har haft held til at bekæmpe den for særundervisningen så uheldige og skadelige opfattelse, som har hersket i forældrekredse om dette arbejde, og jeg tror, at det vil være muligt at udbygge forældrenes tillid og støtte til dette sær-

lige arbejde i en sådan grad, at vort arbejde for disse ofte ulykkeligt stillede børn kan bæres frem og styrkes gennem en harmonisk kontakt skole og hjem imellem.

I skoleårene 1946—48 er der ialt blevet henvist 92 børn til undersøgelse. De fordeler sig sådan:

1946 (fra sommerferien)	17
1947	49
1948 (til sommerferien)	26

Tabel 1. *Fordeling af de undersøgte børn efter skole:*

Lindebjergskolen	37	40 %
Kildemarksskolen	32	35 %
Kirkepladsens skole	19	21 %
Eksamensfri mellemskole	3	3 %
Gymnasiet	1	1 %

Tabel 2. *Fordeling af undersøgte børn efter klassetrin:*

1. grundskoleklasse	9	10 %
2. —	47	51 %
3. —	19	21 %
4. —	9	10 %
5. —	1	1 %
Grundskolens særklasse	3	3 %
1. mellemskoleklasse	2	2 %
2. —	1	1 %
Eksamensfri mellemskoles særklasser	1	1 %

Tabel 3. *For de undersøgte har diagnosen været:*

Sinker	37	%
Dyslexi	34	%
Skoleumodenhed	12	%
Miljøhæmning, sjælelige forstyrrelser, for- sømmelser og sygdom	11	%
Lettere åndssvaghed	4	%
Tunghørighed	2	%

Til ovenstående skal bemærkes, at diagnosen i de fleste tilfælde ikke er »ren«, men at børnene er henregnet til den gruppe, som de mest fremtrædende symptomer peger på. Det er ofte sådan, at børn med dyslexi lider af sjælelige forstyrrelser og tilpasningsvanskeligheder, ligesom man også blandt sinkerne finder mange med udtalte læsevanskeligheder — endda hyppigere end blandt velbegavede — parret med sjælelige forstyrrelser. Der kan også konstateres en nær sammenhæng mellem nedsat intelligens og tilpasningsvanskeligheder og miljøhæmninger.

Tabel 4. *Fordeling af de undersøgte børn efter intelligenskvotient (ik)*

ik	
under 60	1 %
61—70	2 %

71—80	14 %
81—90	25 %
91—100	23 %
101—110	23 %
111—120	10 %
over 120	2 %

Tabel 5. *Behandlingen har været:*

Henviſning til særklasse	37 %
Henviſning til læsehold	31 %
Oversiddere	20 %
Skoleflytning	1 %
Uændret undervisningsforhold	11 %

Angående »uændret undervisningsforhold« skal bemærkes, at skolen på grundlag af de oplysninger, som er fremskaffet ved undersøgelsen, har ønsket at beholde eleven i den almindelige klasse enten til fortsat observation eller vil søge at tilpasse undervisningen for eleven i en almindelig klasse under hensyntagen til de fremdragne forhold. Jeg har undersøgt resultaterne af de foretagne behandlinger, idet børnenes lærere er blevet spurgt om, hvorvidt barnets standpunkt har ændret sig, efter at den af lærerrådet besluttede undervisning er blevet gennemført. Undersøgelsen hviler således ikke på eksakte målinger eller vurderinger, men må i høj grad siges at være subjektiv præget. En eksakt måling vil dog også være ret vanskelig at gennemføre, idet man meget vanskeligt kan skelne mellem de udsving, som skyldes barnets egen naturlige udvikling, og de udsving, som skyldes undervisningsændringen. En stor fejlkilde fremkommer tillige derved, at bedømmelsen af barnet, når det begynder den nye undervisning, bliver meget ufuldkommen på grund af, at læreren på dette tidspunkt naturligt kun kan have et overfladisk kendskab til barnet. Dette gælder først og fremmest for de børn, som enten er blevet oversiddere, er kommet i særklasse eller er blevet flyttet til en anden skole. Fejlkilden er betydelig mindre for de børn, som er blevet overført til læsehold, idet de stadig er undergivet den samme lærers bedømmelse. I mange tilfælde har det været vanskeligt at fælde en dom, fordi man kun i kort tid har haft lejlighed til at iagttage barnet under de nye forhold. De fremkomne resultater må derfor tages med al mulig forbehold, og der må ikke lægges for stor vægt på de anførte tal. De viser kun tendensen.

Af de børn, som er blevet oversiddere, er der for de 67 % vedkommende konstateret en bedring. For 17 % er resultatet uændret og i 16 % kan det ikke afgøres. For de børn, som er udtaget til læsehold er tallene: 70 % viser bedring, for 20 % er standpunktet uændret og i 10 % kan ingen afgørelse træffes. Ordblindelærerinde fru Surland-Hansen, som har forestået denne undervisning, anfører som sit syn for de samme grupper henholdsvis 85 %, 5 % og 10 %. For de børn, der er overført til hjælpeklasser, oplyses, at

62 % viser fremgang, mens 38 % står på det samme stadi. For de børn, hvor der ikke direkte er foretaget ændringer i undervisningsforholdene, opgives, at 30 % er blevet bedre, mens forholdene for de 70 % er uændrede. I intet tilfælde anføres, at et barns resultater eller standpunkt er blevet dårligere.

Skolerne er også blevet spurgt om, hvorvidt barnet efter behandlingen må siges at være kommet på den rette hylde undervisningsmæssigt set. I et par tilfælde har man ikke kunnet give et konkret svar, og kun i to tilfælde er svaret nej. Begge disse tilfælde har deres naturlige forklaring, idet det har været umuligt på grund af andre forhold at yde en effektiv hjælp. I denne forbindelse vil jeg gerne understrege værdien af, at børn, som frembyder tegn på tilpasnings- og undervisningsvanskeligheder, så hurtigt som muligt undersøges, sådan at man kan give dem en undervisning, som er tilpasset efter deres særlige forhold, så hurtigt som muligt. Det er glædeligt at konstatere, at denne opfattelse er rådende indenfor vort skolevæsen, idet det vil fremgå af tabel 2, at ca. 82 % af de henviste børn er blevet undersøgt inden udgangen af 3. skoleår. I alle andre tilfælde anføres det, at børnene er kommet på den rette hylde.

Ordblindeundervisningen.

(Ved kommunelærerinde fru Surland-Hansen).

Ved begyndelsen af skoleåret 1947—48 deltog 27 drenge og 18 piger ialt 45 børn i ordblindeundervisningen. Af disse havde 26 fået undervisning forrige år, medens 19 blev optaget ved skoleårets begyndelse. I løbet af året kunne 6 ophøre med undervisningen, 2 flyttede fra byen og 1 afgik af anden årsag. I stedet for blev 8 nye elever optaget på holdene, således at ialt 44 børn (27 drenge og 17 piger) deltog i denne undervisning ved skoleårets slutning. Yderligere 12 af disse kunne udskrives til sommerferien.

De ordblinde børn bliver gående i deres egen klasse, hvor de så vidt muligt følger deres kammerater. 3 timer om ugen tages de ud af den almindelige undervisning for at få speciel ordblindeundervisning. Denne undervisning foregår i hold på 3—4 elever, så den kan gøres fuldstændig individuel. Undervisningsmaterialet og metoderne er meget forskellige fra det, der bruges i de almindelige dansktimer. Vigtigere end materiale og metoder er det dog at styrke barnets selvtillid og give det lyst til at gå i gang med opgaverne; uden denne positive indstilling over for arbejdet bliver resultatet kun ringe.

Hvor lang tid en behandling vil vare, afhænger af mange forskellige faktorer: Ordblindhedens sværhedsgrad, barnets intelligens, koncentrationsevne, karakter o. m. a.; det er derfor efter undersøgelsen af et barn umuligt at afgøre, hvor lang tid behandlingen vil vare.

Til belysning af dette skal anføres to eksempler, det ene meget vanskeligt, det andet pænt forløbende:

En normalt begavet dreng i 6. kl. var trods flid efter 3½ års ordblindeundervisning kun nået til at klare læsestof svarende til 2. kl. og diktater svarende til 3. kl. Han blev derfor sendt til Taleinstituttets ordblindeklasse, men også her er fremskridtene kun små trods fem timers daglig undervisning.

Helt anderledes gik det en anden dreng. Han kom til Næstved, da han skulle i 5. kl. Han kendte næsten alle bogstaverne, men kunne efter 4 års skolegang intet læse. Ved prøven skrev han 40 lydrette ord efter diktat, 35 var forkerte. (Gennemsnit for slutningen af 2. kl. er 7,6 fejl). Der var ingen vej uden om, han måtte i gang med A.B.C'en. Efter eet års undervisning begyndte han selv at læse drengbøger og snart slugte han alle de bøger, han kom i nærheden af. Da han efter 1¾ års forløb skulle skrive sin sidste diktat, fik han lov til at skrive en diktat fra optagelsesprøven til mellemskolen i 1942 som prøvediktat — han havde 2 ubetydelige fejl.

Beretning for sparevirksomheden ved Næstved skolevæsen i 1947—48.

(Ved kommunelærer Sv. Aa. Svendsen).

Opgørelsen af sparemærkesalget for spareåret 1947—48 viser en tilbagegang i forhold til forrige år på kr. 1953. Dette må sikkert ses på baggrund af den aftagende pengerigelighed, der har fundet sted i det forløbne år. Kvartalsopgørelserne viser, at tilbagegangen alene falder inden for Næstved og Ll. Næstved kommuner, oplandets skoler møder tværtimod med en fremgang på kr. 1922,50.

Fra 1945 — da »Næstved Skolemærke« A/S begyndte at udarbejde statistik over mærkesalget — indtil 1. august 1948 har skoleelever i Næstved og omegn opsparet kr. 90,555.

Salget af mærker i 1947—48 fordeler sig således:

	1947	1946
Eksamensfri mellemskole	1225,00	1630,00
Kirkepladsens skole	5570,00	5915,00
Kildemarkskolen	5725,00	5575,00
Lindebjergskolen	4975,00	5425,00
Grimstrup	575,00	
Ll. Næstved	3000,00	4000,00
Diverse opland	4297,50	2375,00
Kr.	25367,50	27420,00

Ved skoleårets slutning uddeltes bogpræmier til flinke og ihærdige sparere. »Næstved Skolemærke«s 3 flidspræmier a 50 kr. uddeltes atter i år til dygtige elever i 3. eksamensfri mellemskoleklasse. Endvidere er der ydet tilskud til skolerejsen til Gävle.

Depot findes ved følgende skoler, og udleveringen af mærker forestås af:

Fru Bringfelt, Lindebjergskolen.

Hr. Fr. Nielsen, Kildemarksskolen.

Hr. Rs. Nielsen, Kirkepladsen.

Hr. Sv. Aa. Svendsen, Eksamensfri mellemskole.

»Næstved Skolemærke« A/S har 9 bestyrelsesmedlemmer: Sagsfører Johs. Clausen (formand), direktør Dragheim, skolekommissionens formand, overportør Tidemand, lærer Østergaard, lærer Sv. Hansen, lærer Fr. Nielsen, lærer Sv. Aa. Svendsen, kærner Olsen, Ll. Næstved, viceinspektør Th. Hansen, Ll. Næstved.

Propagandaudvalget består af: Kontorchef Ytrup, viceinspektør Th. Hansen, lærer Sv. Aa. Svendsen.

Skolebiblioteket.

(Ved overbibliotekar Vald. Holst.)

Skolebiblioteket har i 1947—48 til 222 børn i grundskolen, 253 børn i den eksamensfri mellemskole og 248 børn i gymnasiet udlånt 7469 bind.

Udlånet fordeler sig med 2983 bind i grundskolen, 2152 bind i den eksamensfri mellemskole og 2334 bind i gymnasiet.

Det gennemsnitlige udlån var 10,3 bind pr. barn. Udlånet sker gennem klassebogsamlinger, der forestås af klasselæreren.

Skolebiblioteket indeholdt 1016 bind ved skoleårets begyndelse. I årets løb udgik 94 bind. Tilvæksten var 111 bind. Bogbestanden ved årets slutning var derefter 1033 bind.

V. Sociale foranstaltninger.

Beretning om skolelægevirksomheden 1947—48.

(Ved skolelægerne Bo Poulsen og Lindved Petersen.)

Fra 1. august 1947 ansattes dr. Lindved Pedersen, Næstved, som sideordnet skolelæge, og arbejdet er fordelt således, at dr. Lindved Pedersen i det forløbne skoleår har undersøgt alle 1. klasserne. For overskuelighedens skyld er dog hele materialet gjort op under eet.

Der er ialt undersøgt 1878 børn, 953 drenge og 925 piger. Resultatet af undersøgelserne findes på hoslagte skema. Det ses, at højdevægtforholdene har vist nogen tendens til udjævning, idet der er lidt færre overvægtige og en del færre undervægtige børn, altså en afgjort forbedring sammenlignet med sidste år. Iøvrigt viser procenttallene en betydelig konstans fra år til år.

Der er fremdeles arbejdet med den frivillige Calmettevakcination, som nu er gennemført således, at 1702 (90,2 pct.) af de undersøgte børn er calmettevaccinerede. Kun hos 32 (1,7 pct.) er tilbudet om vaccination afslået, 144 børn (7,6 pct.) er på »naturlig« måde — d. v. s. ved tilfældig smitte — tuberkulinpositive.

Alle omslagere og nyindmeldte tuberkulinpositive børn er undersøgt på tuberkulosestationen, og ligeledes er alle de børn, som ved skoleårets slutning skulle forlade skolen, blevet kontrolleret på tuberkulosestationen. Hos ingen er der fundet tegn på aktuel tuberkulose.

Endelig er 55 af lærerpersonalet samt 17 af skolens øvrige personale blevet gennemlyst, uden at der herved er fundet aktuelle tuberkuløse processer.

Skolesygeplejersken har foretaget aflusning hos 10 drenge og 59 piger og har desuden haft ca. 1690 »consultationer«.

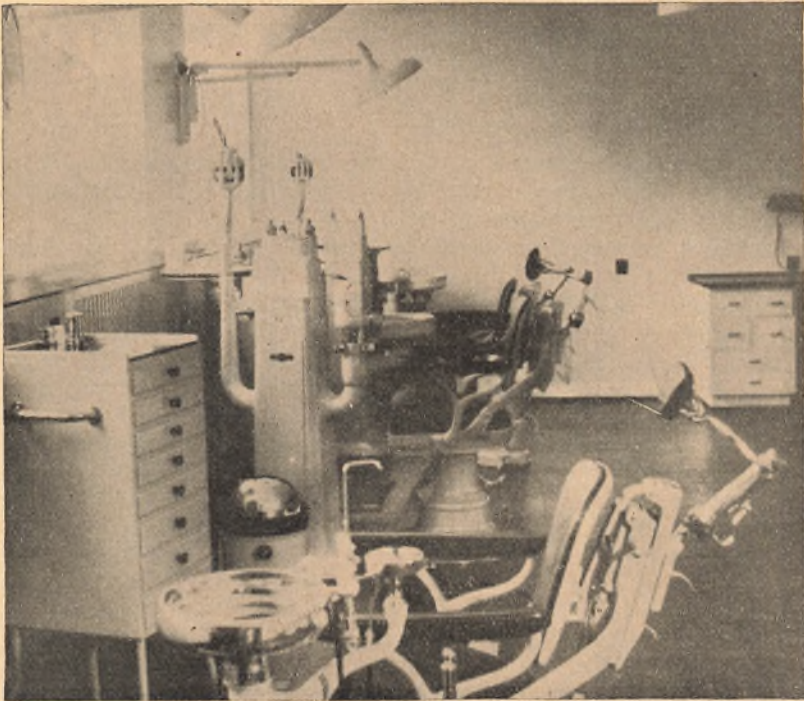
1947/48	Kildemarksskolen						Lindebjergskolen						Krkpl. + Grimstr. + Børnehj.					
	Drenge		Piger		Ialt		Drenge		Piger		Ialt		Drenge		Piger		Ialt	
	267		239		506		183		149		332		167		197		364	
		0/0		0/0		0/0		0/0		0/0		0/0		0/0		0/0		0/0
V 7% over middelvægt..	28	10,4	28	11,7	56	11,2	19	10,4	15	10,1	34	10,2	18	10,8	20	10,2	38	10,5
V 7% under ..	36	13,3	64	26,9	100	19,8	28	15,3	32	21,5	60	18,1	28	16,8	58	29,5	86	23,7
Rygskævhed	1	0,4	3	1,3	4	0,8	2	1,1	0	0	2	0,6	2	1,2	3	1,5	5	1,4
Platfod	13	4,8	8	3,4	21	4,2	7	3,9	4	2,7	11	3,3	4	2,4	3	1,5	7	1,9
Andre skeletforandr.	1	0,4	2	0,8	3	0,6	1	0,5	1	0,7	2	0,6	2	1,2	3	1,5	5	1,4
Øjenlidelser	6	2,2	3	1,3	9	1,8	0	0	2	1,3	2	0,6	1	0,6	1	0,5	2	0,6
Betydel. nedsat synsstyrke	15	5,6	8	3,4	23	4,6	5	2,8	17	11,3	22	6,6	6	3,6	3	1,5	9	2,5
Ørelidelser	8	3	5	2,1	13	2,6	6	3,3	6	4	12	3,6	1	0,6	3	1,5	4	1,1
Nedsat hørelse	11	4,1	7	2,9	18	3,6	4	2,2	3	2	7	2,1	10	6	7	3,6	17	4,7
Hudlidelser	2	0,7	9	3,8	11	2,2	4	2,2	4	2,7	8	2,4	3	1,8	1	0,5	4	1,1
Hovedlus	2	0,7	16	6,7	18	3,6	1	0,5	5	3,4	6	1,8	1	0,6	7	3,6	8	2,2
Kroplus	0	0	0	0	0	0	0	0	0	0	0	0	1	0,6	2	1,1	3	0,8
Polyper	0	0	1	0,4	1	0,2	2	1,1	1	0,7	3	0,9	0	0	2	1,1	2	0,6
For store mandler	9	3,3	9	3,8	18	3,6	10	5,5	6	4	16	4,8	6	3,6	6	3	12	3,3
Hjertelidelser	1	0,4	0	0	1	0,2	0	0	0	0	0	0	1	0,6	0	0	1	0,3
Brok	3	1,1	0	0	3	0,6	3	1,7	0	0	3	0,9	2	1,2	0	0	2	0,6
Andre sygelige tilstande ..	7	2,6	0	0	7	1,4	5	2,8	0	0	5	1,5	1	0,6	0	0	1	0,3
Æggehvite i urinen	0	0	2	0,8	2	0,4	0	0	1	0,7	1	0,3	0	0	3	1,5	3	0,8
Sukker i urinen	0	0	0	0	0	0	0	0	0	0	0	0	0	0	0	0	0	0
Henvist til læge	29	10,7	22	9,2	51	10,1	15	8,3	7	4,6	22	6,6	14	8,4	13	6,6	27	7,4
Spontan tuberkulin + ..	16	5,9	14	5,9	30	6,0	11	6,1	9	6	20	6	7	4,2	17	8,6	34	9,4
Calmettevaccinerede	243	88,9	221	92,8	464	91,9	169	92,4	135	90,6	304	91,2	157	94,2	179	90,9	336	92,4
Calmettevaccination afsl. .	8	3	4	1,7	12	2,4	3	11,7	5	3,4	8	2,4	3	1,8	1	0,5	4	1,1

1947/48	Eksamensfri mellemskole						Ml. og realsk. + Gymnasiet						Alle skoler					
	Drenge		Piger		Ialt		Drenge		Piger		Ialt		Drenge		Piger		Ialt	
	135		125		260		201		215		416		953		925		1878	
		0/0		0/0		0/0		0/0		0/0		0/0		0/0		0/0		0/0
V 7% over middelvægt ..	17	12,6	20	16	37	14,2	13	6,5	32	14,9	45	10,8	95	10	115	12,4	210	11,1
V 7% under » ..	25	18,5	33	27,4	58	22,5	31	15,5	44	19,5	75	18	148	15,5	231	24,9	379	19,1
Rygskavhed	2	1,5	2	1,6	4	1,5	7	3,5	3	1,4	10	2,4	14	1,5	14	1,5	28	1,5
Platfod	3	2,2	11	8,8	14	5,4	6	3	3	1,4	9	2,2	35	3,7	32	3,5	67	3,6
Andre skeløforand	0	0	1	0,8	1	0,4	1	0,5	0	0	1	0,2	5	0,5	7	0,8	12	0,6
Øjenlidelser	3	2,2	3	2,4	6	2,3	1	0,5	1	0,5	2	0,5	11	1,1	10	1,1	21	1,1
Betydel nedsat synsstyrke	10	7,4	5	4	15	5,8	9	4,5	16	6,4	25	6	45	4,7	49	5,3	94	5
Ørelidelser	4	3,1	3	2,4	7	2,7	2	1	1	0,5	3	0,7	21	2,1	18	1,9	39	2,1
Nedsat hørelse	0	0	2	1,6	2	0,8	1	0,5	2	0,9	3	0,7	26	2,6	21	2,3	47	2,5
Hudlidelser	2	1,5	0	0	2	0,8	0	0	0	0	0	0	11	1,1	14	1,5	25	1,3
Hovedlus	0	0	8	6,4	8	3,3	0	0	0	0	0	0	4	0,4	36	3,9	40	2,1
» plus	0	0	0	0	0	0	0	0	0	0	0	0	1	0,1	2	0,2	3	0,2
Polyper	0	0	0	0	0	0	0	0	0	0	0	0	2	0,2	4	0,4	6	0,3
For store mandler	7	5,2	6	4,8	13	5	5	2,5	5	2,3	10	2,4	37	3,9	32	3,5	69	3,7
Hjertelidelser	0	0	0	0	0	0	0	0	1	0,5	1	0,2	2	0,2	1	0,1	3	0,2
Brost	2	1,5	0	0	2	0,8	1	0,5	0	0	1	0,2	11	1,1	0	0	11	0,6
Andre sygelige tilstande ..	2	1,5	0	0	2	0,8	3	1,5	0	0	3	0,7	18	1,9	0	0	18	1
Æggehvite i urinen	1	0,7	1	0,8	2	0,8	0	0	1	0,5	1	0,2	1	0,1	8	0,9	9	0,5
Sukker i urinen	1	0,7	1	0,8	2	0,8	1	0,5	0	0	1	0,2	2	0,2	1	0,1	3	0,2
Henvist til læge	15	11,1	7	5,6	22	8,5	13	6,5	13	6	26	6,2	86	9	62	6,7	148	7,8
Spontan tuberkulose + ...	12	8,9	7	5,6	19	7,3	29	14,5	22	10,2	51	12,2	75	7,8	69	7,5	144	7,6
Calmettevaccinerede	120	88,8	117	93,6	237	91,2	170	85	191	88,8	361	86,6	859	90,1	843	91	1702	90,2
Calmettevaccination afsl. ..	3	2,2	1	0,8	4	1,5	2	1	2	0,9	4	1	19	2	13	1,4	32	1,7

Skoletandplejen.

Som meddelt i årsberetningen for 1946—47 udløb fra 1. august 1946 den mellem Næstved byråd og Dansk Tandlægeforening eksisterende overenskomst om den kommunale skoletandpleje, der fra 1937 havde været besørget ved byens private tandlæger, og den hidtidige skoletandpleje ophørte. Den midlertidige ordning, som i årene 1946—48 blev skabt af sygekassen »Næstved« for den ubemidlede medlemmers børn har desværre ikke været særlig effektiv, og det konstateredes hurtigt, at alt for mange børns tænder blev forsømt, efter at den rationelle skoletandpleje var ophørt.

I efteråret 1947 tog skolekommissionen atter spørgsmålet om en nyordning op og indstillede til byrådet, at der indrettedes en fast skoletandklinik i det tidligere demonstrationskøkken på rådhuset. Denne plan er nu gennemført, og fra skoleåret 1948—49's begyndelse vil skoletandplejen atter være i fuld gang. Der skal fra skolens side lyde en uforbeholden tak til skolekommission og byråd, fordi man så beredvilligt har stillet de fornødne midler til rådighed for klinikens oprettelse. I beretningen for 1948—49 vil skoletandplejen atter figurere, ligesom de endelige etableringsudgifter vil kunne meddeles.



Interiør fra Næstved kommunale skoletandklinik.

Børnebespisningen i Næstved.

(Ved socialinspektør Sv. Hansen.)

Børnebespisningen i Næstved har i året 1947—48 været i virksomhed i april og maj måned 1947 og fra 1. oktober 1947 til 31. marts 1948.

I april	er leveret	3743	pakker mad i	19	dage
- maj	-	4037	-	-	21
- okt.	-	4368	-	-	21
- novbr.	-	5208	-	-	25
- dec.	-	3952	-	-	19
- jan.	-	4784	-	-	23
- febr.	-	4784	-	-	23
- marts	-	4160	-	-	20

ialt 171 dage

Der er leveret ialt 35,036 pakker mad, hvilket givet et gennemsnit af 205 pakker mad pr. dag.

Udgifterne har ialt andraget:

Madvarer	kr.	13,174,41
Lønninger	-	5,434,49
Husleje og brændsel	-	800,00
Udbringning	-	1,433,70
Andre udgifter	-	195,28

kr. 21,037,88

hvilket bliver 60,05 øre pr. pakke.

Maden tilberedes som den såkaldte »Oslofrokost« og består af smør- og fedtebrød med forskelligt — for en stor del — hjemmelavet pålæg, ost, marmelade m. m.

Dertil får børnene 2 dl. mælk daglig samt, så længe det kan skaffes, et æble.

Selvfølgelig må der afleveres rationeringsmærker til bespisningen, men da man sidst på sæsonen fik en fedttildeling, har antallet af margarinmærker kunnet nedsættes til 2 pr. kvartal. Brødmærkernes antal har stadig været 7 pr. kvartal.

Som køkken for skolebespisningen har man hidtil kunnet anvende det i rådhusets kælderetage beliggende såkaldte »demonstrationskøkken«, men da der nu i sommer er indrettet skoletandklinik her, må skolebespisningen atter — for fjerde gang — flytte. Man har midlertidigt måttet indrette køkkenet i kælderetagen til en af aldersrenteboligerne paa Vordingborgvej.

VI. Næstved kommunale ungdomsskole.

(Ved skoleinspektør H. Bonde.)

5. skoleår, vinteren 1947—48.

Ungdomsskolenævnets medlemmer: Jvf. s. 3.

Lærerpersonalet:

Skoleinspektør H. Bonde (engelsk), skoleleder.

Kommunelærer O. Nielsen (arbejdskundskab, gymnastik, fri emner).

Kommunelærerinde frk. E. Olesen (hjemmets materialer og økonomi).

Kommunelærerinde fru Rosendal Jensen (gymnastik, fri emner).

Forstanderinde frk. H. Ravn (barnepleje).

Husholdningslærerinde fru E. Kjøie Nielsen (husgerning).

Eleverne:

Der indmeldtes 19 drenge og 42 piger, ialt 61. Af disse var 6 drenge og 13 piger fortsættere.

Der var i vinterens løb en afgang på 3 drenge og 18 piger eller ca. 34 pct. Det er en lille stigning fra forrige år, og den falder udelukkende på de unge piger, af hvilke 11 faldt fra på grund af manglende interesse, 3 blev bortvist. 4 piger og 3 drenge forlod undervisningen med lovlig grund (sygdom, bortrejse o. l.).

Mødeprocenten i forhold til bruttotimetallet var 69 pct. Nettoforsømmelsesprocenten var ca. 13. Forsømmelser uden lovlig grund var i år langt talrigere for pigerne end for drengene, nemlig for de to pigehold henholdsvis 2,9 pct. og 3,9 pct. og for drengeholdet 1,4 pct. En pige og en dreng gennemførte vinterens undervisning helt uden forsømmelser og modtog derfor arbejdsgiverforeningens smukke bogpræmier.

Erhvervsmæssig fordeling af eleverne:

Drenge: Arbejdsdrenge 8, bude 10, landmænd 2, andre 3;

piger: Husassistenter 33, fabribspiger 1, forretning 4, andre 1.

Undervisningen begyndte den 1. oktober og sluttede den 22. marts 1948. Der undervistes ialt 348 timer, og undervisningen foregik på

3 hold, 1 drenge- og 2 pigehold. Drengeholdet og det ene pigehold bestod dels af fortsættere, dels af begyndere.

Fag- og timestfordeling.

Fag	drenge	piger	
	hold I	hold II	hold III
Arbejdskundskab	2 (3)		
gymnastik	2	1	1
fri emner	1	1	
kvindelig husgerning		3	3
hjemmets materialer og økonomi		1	1
barnepleje			1
engelsk	(2)	(2)	(2)
Ugentlig timetal	5 (7)	6 (8)	6 (8)
Ugentligt antal mødeaftener	2 (3)	2 (3)	2 (3)

I engelskundervisningen (begynderhold) deltog nogle elever fra alle 3 hold. Disse elever havde 3 mødeaftener og 7—8 timer ugentlig (tallene i parentes).

Film til belysning af emnerne indgik i år i undervisningen.

I forening med aftenskolen afholdtes 2 fester med underholdning og dans.

For pigernes vedkommende sluttede sæsonens arbejde med en festlig aften i skolekøkkenet. Mødre, husmødre, lærere og medlemmer af ungdomsskolenævnet havde her lejlighed til at lære de unge pigers kogekunst at kende, og skriftlige arbejder var fremlagt.

Den egentlige afslutning for alle hold fandt sted i lovsangssalen med tale af ungdomsskolenævnets formand, beretning af skolens leder, uddeling af afgangsbeviser og præmier, fælles kaffebord og dans.

4 flinke elever fik af Næstved kommune bevilget 3 måneders gratis kostskoleophold, 1 på Sydjysk Ungdomskostskole i Holsted og 3 på Kærehave Husholdningsskole. Alle 4 gennemførte deres kursus med smukke vidnesbyrd fra de pågældende skoler.

Udgifterne til ungdomsskolen andrager for 1947—48 ca. 5900 kr.; deraf udgør kommunens andel ca. 3800 kr. eller 62 kr. pr. elev; rengøring, brændsel og lys er ikke medregnet.

Der var ifl. folkeregistrets opgivelse i Næstved kommune pr. 1. oktober 1947 ialt 603 unge mellem 15 og 18 år, 280 drenge og 323 piger.

Følgende antal fik undervisning:

I ungdomsskolen for ufaglærte	13 drenge og	35 piger,
i aftenskolen	26 drenge og	40 piger,
i handelsskolen og teknisk skole	172 drenge og	70 piger,
i eksamensskolen	45 drenge og	75 piger.

256 drenge og 220 piger.

Uden nogen undervisning var altså 24 drenge og 103 piger, ialt 127 eller ca. 21 pct., nemlig ca. 8,5 pct. af drengene og 31,9 pct. af pigerne.

Ungdomsklubben.

I den forløbne sæson søgte ungdomsskolen for første gang at samle eleverne til en ugentlig klubaften uden for undervisningstiden (onsdag kl. 20—22).

Klubben startede først i november og har haft 35 medlemmer. Det gennemsnitlige antal deltagere har været 22 pr. aften. Lokalerne var 2 klasseværelser, der ved omplacering af bordene omdannedes til klublokaler; det ene til læseværelse med aviser og tidsskrifter, det andet med bordtennis o. l.

I klubben har der været forskellig underholdning: Film, hvem-ved-hvad-konkurrencer, demonstration af bordtennis, samt et par fester med dans.

Ryging er tilladt i klubben, og der kan fås wienerbrød og sodavand til butikspriser.

Klubbens drift kostede 660 kr.; kommunens udgift var 440 kr.

Den kommunale aftenskole.

(ved overlærer Svend Hansen).

Næstved komm. aftenskole har i sæsonen 1947—48 haft en særdeles god tilslutning.

Der blev godkendt 43 hold. Heraf gennemførtes de 41 hold (33 alm. hold og 3 aftenhøjskolehold). Det samlede elevtal blev 702 (287 mænd og 395 kvinder), og det samlede timetal var 1555 (1184 i 1946—47).

Undervisningen omfattede: 1 hold dansk, 2 regning, 4 engelsk, 1 fransk, 5 sundhedslære, 8 samfundskundskab, 1 havebrug, 4 husgerning, 7 syning, 1 bogføring, 1 stenografi, 1 barnepleje, 1 hjemstavnslære, 2 mundaflæsning og 2 hold sang- og musikhistorie.

Som lærerkræfter deltog 7 kommunelærere og -lærerinder, 1 skoleinspektør, 1 præst, 2 læger, 1 amtsfuldmægtig, 1 lektor, 2 sy-lærerinder, 1 husholdningslærerinde, 1 bankrevisor, forstanderinden for mødre hjemmet samt 6 studiekredsledere.

Holdenes godkendte skoletid varierede fra 20 til 70 timer.

Den almindelige undervisning er foregået på den eksamensfri mellemskole. Husgerningen dels i skolekøkkenet på Jernbanegades skole, dels i rådhusets skolekøkken.

Skolens elever deltog i de store koncerter, der i vinterens løb blev afholdt for de højere skolers elever.

Den 27. november 1947 afholdt skolen en elevfest paa »Axelhus«. Husholdningslærerinde, frk. H. Hansen fortalte om en tur til Prag, og i tilslutning hertil vistes en film fra samme by. Aftenskolesangkoret underholdt med nogle gode sangnumre. Aftenen sluttede med dans.

Aftenskolen og ungdomsskolen afholdt 17. januar en fælles elevfest. Ved denne tolkede skuespiller Aage Foss i maskering mesterligt en scene af Dostofjevski og fremsagde senere en række muntre og satiriske viser. Aftenskolesangkoret medvirkede også ved denne aften, der som sædvanlig sluttede med dans.

Udgifter til lønninger, honorarer, fælles materialer, avertering, rengøring m. v. andrager 15,370 kr. — Indskrivningspengene 2 kr (for husgerning og sprog 5 kr) pr. elev og 10 kr. pr. koll. hold samt tilskud fra Herlufsholm kommune blev 2000 kr. Tilskud fra skolefonden (ifl. aftenskoleloven) blev 5100 kr., så kommunens udgifter foruden lys og varme blev ca. 8000 kr.

VII. Lærerpersonalet, pedeller m. fl.

1. august 1948.

		Skole	Fødsels- dag og -år	Eksa- mens- år	Ansæt i Næstved	Ansæt i nuvær. stilling	Ancien- nitet	Løntrin (grundløn, alm. pensions- giv. tillæg, alderstillæg)
	<i>Rektor:</i>							
	O. Krüger Rasmussen..... (Stadsskoleinspektør)	G	6.4 1906	1930	1.8 1933	1.8 1943 1.6 1941	1.8 1943	11400 1800 (ledertillæg)
	<i>Lektorer:</i>							
1	K. G. Frederiksen	G	3 10 1897	1930	1.8 1944	1.8 1945	1.4 1943	7740 + 120
2	Sigvart Hansen	G	6.8 1903	1929	1.8 1943	1.8 1943	1.8 1943	7740
3	A. Bossen	G	12.10 1905	1932	1.8 1945	1.8 1946	1.12 1945	7020 + 240
4	E. Nilsson	G	9.5 1907	1934	1.8 1947	1.8 1947	1.8 1945	7740
5	H. Jönsson	G	4.3 1908	1932	1.8 1941	1.11 1947	1.11 1944	7740 + 120
6	E. Gjede	G	27.12 1910	1936	1.8 1943	1.8 1944	1.8 1944	7740
	<i>Adjunkter:</i>							
1	Fru Aase Landau	G	11.7 1904	1941	1.8 1946	1.8 1947	1.8 1945	5460
2	F. Michelsen	G	25.11 1909	1935	1.8 1943	1.8 1937	1.8 1939	6660
3	Axel Nielsen	G	2.4 1910	1937	1.8 1946	1.8 1946	1.8 1942	5940
4	Frk. Inger Flensborg	G	15.3 1913	1938	1.8 1945	1.11 1941	1.8 1942	5940
5	Frede Jørgensen	G	13.5 1913	1939	1.11 1944	1.8 1946	1.8 1941	5940
6	Fru Ingeborg Jørgensen ...	G	24.6 1914	1938	1.8 1944	1.8 1940	1.8 1940	5940
7	Fru Kirsten Rønne	G	21.9 1915	1940	1.8 1944	1.5 1944	1.8 1943	5460
8	E. Dreyer Jørgensen	G	2.3 1916	1943	1.8 1945	1.8 1946	1.8 1945	5460
9	Ole Hesselberg	G	4.9 1916	1941	1.8 1945	1.4 1947	1.2 1944	5460
	<i>Adjunktaspirant:</i>							
	P. Nørreslet	G	31.7 1916	1943	1.8 1948	1.8 1948		4428
	<i>Skoleinspektører:</i>							
1	N. O. Johansen	K	9 12 1885	1913	1.5 1916	1.6 1944	1.6 1944	7740
2	Erik Nielsen	L	9.10 1895	1919	1.12 1923	1.6 1944	1.6 1944	7740

		Skole	Fødsels- dag og -ar	Eksa- mens- år	Ansæt i Næstved	Ansæt i nuvær. stilling	Ancien- nitet	Løntrin (grundløn, alm. pensions- giv. tillæg, alderstillæg)
3	H. Bonde	FM	9.7 1896	1917	1.10 1940	1.10 1940	1.10 1940	8340
4	E. Christensen	Kp	16.3 1898	1919	1.12 1923	1.6 1944	1.6 1944	7740
	<i>Viceinspektør:</i>							
	Sv. Møller Jensen	K	8.3 1910	1931	1.8 1946	1.8 1947	1.8 1944	6720
	<i>Overlærere:</i>							
1	Frk. R. Hertz	L	22.1 1884	1906	1.7 1907	1.4 1946	1.4 1943	6420
2	A. Andersen	K	25.12 1884	1913	1.4 1919	1.4 1946	1.4 1943	6420
3	Fru M. Bringfelt	L	15.7 1885	1911	1.5 1919	1.4 1946	1.4 1943	6420
4	Fru S. Laursen	K	13.3 1886	1908	1.8 1912	1.4 1946	1.4 1943	6420
5	Frk. L. Larsen	K	22.1 1887	1914	1.8 1917	1.4 1946	1.4 1943	6420
6	R. Nielsen	Kp	22.1 1887	1909	1.5 1919	1.4 1946	1.4 1943	6420
7	Frk A. Søgaard	K	4.2 1888	1909	1.5 1913	1.8 1947	1.8 1944	6420
8	Svend Hansen	Kp	7.4 1896	1917	1.3 1925	1.4 1946	1.4 1943	6420
9	Kr. Essendrop	FM	12.4 1900	1921	1.4 1928	1.4 1946	1.4 1943	6420
10	Ledigt embede							
11	Ledigt embede							
	<i>Fast ansatte lærere:</i>							
1	J. H. Østergaard	G	24.1 1888	1909	1.10 1914	1.10 1914	1.2 1912	6900 (§ 35)
2	P. Bringfelt	G	29.3 1888	1910	1.8 1917	1.8 1917	1.8 1916	6900 (§ 35) + 540
3	M. J. Rasmussen	G	29.9 1891	1913	1.12 1916	1.12 1916	1.12 1916	6900 (§ 35)
4	C. Skjold	G	20.1 1898	1930	1.12 1933	1.12 1934	1.11 1934	6420 (§ 35)
5	S. Stougaard	G	22.12 1898	1924	1.8 1934	1.8 1934	1.8 1926	6900 (§ 35) + 540
6	P. Sonne	G	13.5 1903	1924	1.6 1931	1.6 1931	1.6 1929	6900 (§ 35)
7	F. C. Nielsen	K	12.11 1906	1930	1.12 1934	1.4 1936	1.1 1936	6180
8	R. J. Petersen	FM	17.2 1907	1932	1.6 1936	1.1 1938	1.11 1937	5760
9	O. Nielsen	FM	3.12 1907	1928	1.9 1946	1.12 1934	1.10 1936	5760
10	Erik Ask	FM+Kp	9.12 1909	1939	1.7 1942	1.8 1944	1.11 1942	4800
11	Severin Pedersen	FM	25.1 1910	1941	1.8 1948	1.11 1944	1.11 1944	4800
12	O. Holbek Jensen	L	14.5 1912	1935	1.8 1948	1.8 1948	1.9 1940	5340

		Skole	Fødsels- dag og -år	Eksa- mens- år	Ansæt i Næstved	Ansæt i nuvær- stilling	Ancien- nitet	Løntrin (grundløn, alm. pensions- giv tillæg, alderstillæg)
13	S. Aa. Svendsen	FM	10.6 1912	1936	1.10 1938	1.6 1939	1.6 1939	5340
14	B. Thorkildsen	FM	21.7 1913	1935	1.10 1936	1.10 1939	1.9 1938	5760
15	E. Rasmussen	L	15.2 1914	1939	1.7 1942	1.8 1944	1.12 1941	5340
16	A. Surland-Hansen	FM	2.11 1915	1937	1.4 1940	1.8 1942	1.4 1940	5340
17	Søndergaard Bech	L	24.5 1916	1940	1.8 1945	1.8 1946	1.2 1944	4800
18	Thure Ibsen	Kp	29.10 1916	1938	1.8 1944	1.8 1945	1.4 1944	4800
19	Børge Jensen	L	11.5 1918	1939	1.8 1944	1.8 1944	1.5 1944	4800
20	W. Billehøj	Kp	26.11 1920	1942	1.8 1943	1.8 1945	1.4 1945	4800
21	F. E. Olsen	K	25.1 1921	1944	1.8 1946	1.8 1947	1.8 1947	4380
22	S. Zuschlag	L	26.12 1921	1943	1.8 1944	1.8 1946	1.8 1945	4800
23	S. Østergaard Andersen	L	20.2 1922	1945	1.8 1945	1.8 1947	1.8 1947	4380
24	Viggo Jensen	K	10.2 1923	1944	1.8 1946	1.8 1948		4380
25	S. Groth Pedersen	FM	8.5 1923	1944	1.8 1946	1.8 1947	1.7 1947	4380
26	K. Elnegaard	K	4.1 1924	1945	1.11 1946	1.8 1948		4380
	<i>Fast ansatte lærerinder:</i>							
1	Frk. H. Børrild	Kp-FM	29.4 1887	1908	1.5 1917	1.5 1917	1.7 1911	6180
2	Frk. I. Thorsen	Kp	31.5 1888	1908	1.5 1919	1.5 1919	1.6 1912	6180
3	Frk. R. Skov	Gr	15.5 1891	1913	1.4 1919	1.4 1919	1.6 1915	6180
4	Fru D. Rasmussen	G	6.2 1895	1916	1.7 1925	1.4 1932	1.9 1919	6900 (§ 35) + 540
5	Frk. E. Olesen	FM	25.8 1902	1929	1.6 1936	1.4 1938	1.4 1934	6180
6	Frk. H. Nielsen	L	29.5 1904	1930	1.6 1933	1.6 1935	1.6 1935	6180
7	Frk. V. Andersen	Kp	18.2 1907	1928	1.6 1936	1.4 1938	1.10 1936	5760
8	Fru E. Ibsen	Kp-FM	13.2 1909	1932	1.10 1938	1.6 1939	1.1 1935	6180
9	Fru E. Rosendal Jensen	FM	21.5 1909	1935	1.6 1936	1.4 1938	1.4 1938	5760
10	Fru A. Thorkildsen	L	13.9 1911	1936	1.7 1940	1.1 1942	1.7 1940	5340
11	Frk. E. Villumsen	Kp	16.11 1913	1936	1.10 1938	1.10 1940	1.10 1940	5340
12	Fru I. Surland-Hansen	Kp-FM	25.12 1914	1937	1.8 1946	1.8 1947	1.9 1945	4800
13	Frk. K. Thiesen	Kp	16.8 1915	1938	1.1 1942	1.8 1944	1.4 1942	5340
14	Frk. M. Madsen	G	12.9 1915	1938	1.6 1941	1.8 1942	1.1 1941	5340 (§ 35)
15	Frk. H. Bure	FM	4.5 1919	1940	1.9 1945	1.9 1945	1.1 1944	4800

		Skole	Fødsels- dag og -år	Eksa- mens- år	Ansæt i Næs ved	Ansæt i nuvær. stilling	Ancien- nitet	Løntrin (grundløn alm. pensions- giv. tillæg, alderstillæg)
16	Fru B. Jørgensen	L	22.9 1921	1943	1.8 1945	1.11 1946	1.8 1945	4800
17	Frk. Høgsbro Rasmussen ..	K	29.10 1921	1944	1.8 1944	1.8 1946	1.8 1946	4380
	<i>Lærerindeaspirant:</i>							
	Frk. E. Fischer	FM	10.4 1924	1945	1.9 1947	1.9 1947		3996
	<i>Timelærere:</i>							
1	H. Jensen	Kp	7.11 1919	1945	1.8 1947	1.8 1947		3996
2	B. Lund	K	2.5 1924	1946	1.8 1948	1.8 1948		3774
3	E. Simonsen	K	21.9 1924	1946	1.8 1947	1.8 1947		3996
	<i>Timelærereinder:</i>							
1	Fru Else Ask	K	15.11 1915	1941	1.11 1946	1.11 1946		3996
2	Fru I. Boesen	K-L	22.9 1920	1946	1.8 1948	1.8 1948		2886
3	Fru G. Drap	K	5.2 1923	1947	1.8 1947	1.8 1947		3996
4	Fru G. Breum Andersen ...	K	4.4 1923	1945	1.8 1946	1.8 1946		3351
	<i>Skolebetjente:</i>							
1	P. Billehøj	Kp	1892	—	1.1 1924		1.1 1924	3300 + 300 pers. till.
2	Chr. Rasmussen	FM-G	1899	—	1.3 1938		1.3 1938	3300 + 300 pers. till.
3	M. Ditlevsen	L	1904	—	1.8 1942		1.8 1942	3300
4	W. Christensen	K	1907	—	1.8 1942		1.8 1942	3300
	<i>Skolesundhedsplejerske:</i>							
	Frk. O. Nielsen		1908	—	1.8 1941		1.6 1937	3000

G = Næstved Gymnasium, FM = den eksamensfri mellemskole, K = Kildemarkskolen, L = Lindebjergskolen, Kp. = skolen på Kirkepladsen, Gr. = skolen i Grimstrup.

Vikarer (i vakante timer, sygdomstilfælde m. m.): Frk. E. Fischer, fru Kjøie Nielsen, fru Thorsteinsson, fru B. Banke, fru S. Thiesen, fru Boesen, stud. mag. frk. C. Langhoff, fru Lomborg.

Forandringer i lærerpersonalet.

Afgang.

31. august 1947: Lærerinde fru Helga Kisbye bevilgedes afsked efter ansøgning på grund af svagelighed. Fru Kisbye skulle ikke få noget langt otium, idet hun i juli 1948 døde under et ferieophold i Jylland.
31. marts 1948: Overlærer Emil Ellekilde bevilgedes afsked efter ansøgning.
 1. august 1948: Overlærer Oluf Teilmann blev kaldet til lærer ved Københavns skolevæsen, og lærer H. Norvig Larsen blev kaldet til lærer ved Lyngby-Taarbæk kommunes skolevæsen.

Tilgang:

1. september 1947: Vikar ved Næstved skolevæsen Else Fischer ansattes som aspirant til et ledigt fast lærerindeembede ved den eksamensfri mellemskole.
1. august 1948: Vikar ved Næstved skolevæsen fru Inga Boesen ansattes som timelærerinde.
Vikar ved Haarby skole Bent Lund ansattes som timelærer.
Lærer O. Severin Pedersen, Græsted, ansattes i et fast lærerembede ved den eksamensfri mellemskole.
Lærer Ove Holbek Jensen, Mern skole, ansattes som fast lærer ved Lindebjergskolen.

Ansættelser indenfor skolevæsenet:

1. august 1948: Læreraspirant Viggo Jensen og timelærer Karl Elnegaard kaldet til faste lærere.

Jubilæer ved skolevæsenet i 1948—49:

1. december 1948: Skoleinspektørerne Erik Nielsen og Ernst Christensen fejrer 25 års jubilæum som lærere ved Næstved skolevæsen.
(Angående forandringer i gymnasiets lærerpersonale henvises til årsberetning 1948 for Næstved Gymnasium).

Blomsh
karr
+ hyl
karr

Lærerpersonalets deltagelse i kursus o. l.

- Timelærerinde fru Else Ask: 14 dages studiebesøg i november 1947 ved statens institut for talelidende samt ved de kommunale skolevæsenere i Gentofte, København og på Frederiksberg for at studere ordblindeundervisning.
- Aspirant frk. E. Fischer: Fra 10. til 26. april 1948 deltagelse i en studierejse til Finland for skolekøkkenlærerinder.
- I juli 1948 deltog lærerne Sv. Aa. Svendsen og Groth-Pedersen i et af Statens Lærerrhøjskole arrangeret feriekursus for skolehavelærere, mens lærer Th. Ibsen deltog i et social-pædagogisk kursus i Århus.
- Lærer W. Billehøj bevilgedes tjenestefrihed i tiden 9.—22. juni

1948 for som repræsentant for ungdomsorganisationernes fællesråd for Danmark at deltage i en studierejse og en international ungdomskonference i München.

Præstø amts årskursus.

(Ved amtskursuslederen, skoleinspektør Erik Nielsen.)

Præstø amts årskursus for lærere, der hidtil har været anerkendt som første årskursus i fagene engelsk, tysk, fransk og matematik, har fra 1. april i år fået rækken af fagene udvidet til også at omfatte dansk, svensk og fysik. Kursister, der har gennemgået kursus på tilfredsstillende måde, har adgang til at søge optagelse på Danmarks Lærerhøjskoles andet årskursus i nævnte fag.

Årskursuset får tilskud af stat, amt og kommune, og kursisterne betaler et bidrag, normalt 5 kr. pr. fag pr. måned. Undervisningen strækker sig over 2 år (mindst 210 timer).

Følgende lærere har i det forløbne år været knyttet til kursuset:

Adjunkt, fru I. Jørgensen, Næstved (engelsk).

Lektor E. Hermansen, Vordingborg (matematik).

Adjunkt P. Kierkegaard, Herlufsholm (engelsk).

Adjunkt O. Jacobsen, Vordingborg (engelsk).

Seminarielærer Kring Jørgensen, Vordingborg (engelsk).

I 1947—48 har Præstø amts årskursus haft den hidtil største tilslutning, idet der har været 71 års-kursister, fordelt på følgende hold:

Næstved: engelsk II (13 deltagere).

Vordingborg: matematisk II (10 deltagere).

Vordingborg: engelsk I (12 deltagere).

Stege: engelsk II (16 deltagere).

Fakse: engelsk I (20 deltagere).

Der er i år udstedt afgangsbeviser til 39 kursister (engelsk 29, matematik 10). Heraf til følgende fra Næstved:

Lærerinde, frk. Else Fischer.

Lærer Henning Jensen.

Lærer Viggo Jensen.

Lærer E. Simonsen.

Foruden ovennævnte årskursus har der i 1947—48 i Næstved været afholdt et kortere kursus i svensk ved lektor S. Hansen, Næstved, som lærer og en forelæsningsrække i nordisk litteratur ved adjunkt Jørgen Andersen, Herlufsholm.

Sygdom blandt lærerpersonalet.

¹/₈ 1947—³¹/₇ 1948.

Skole	Lærere		Lærerinder		Pligtige lærer-timer ialt	Sygetimer ialt	Syget. i pct af samtl. pligt. t.		
	Pligtige lærer-timer	Syge-timer	Pligtige lærer-timer	Syge-timer			Lærere	Lærer-inder	i gen-nemsnit
Næstved Gymnasium	18920	151	6960	283	25880	434	0,79	4,06	2,43
Den eks.fri mlsk.	10800	93	5600	378	16400	471	0,86	6,75	3,81
Kirkepladsens skole . .	7960	18	8560	433	16520	451	0,23	5,06	2,65
Kildemarksskolen . . .	11760	52	9040	177	20800	229	0,44	1,95	1,19
Lindebjergskolen	9120	127	6720	271	15840	398	1,39	4,03	2,71
Ialt . . .	58560	441	36880	1542	95440	1983	0,74	4,37	2,56

De kommunale skolars regnskab for 1947—48.

Kr.

Lærerløn, gårdinspektion, vikariater (kr. 796,893,76)	
÷ statens refusion (kr. 417.873,19)	339,020,57
Bidrag til skolefonden	55,465,72
Lønninger til skolebetjente, pensioner m. m.	33,623,36
De faste ejendomme	141,986,39
Skolelægevirksomheden	7,684,50
Skoletandlægerne	58,00
Inventar og materiel	20,182,55
Undervisningsmidler	39,406,47
Kontorholdsudgifter	2,112,73
Brændsel, belysning og vandforsyning	96,759,26
Rengøring og rengøringsmidler	59,857,12
Tilskud til lærer- og børnebiblioteket, legater m. v.	3,793,33
Afgifter og forsikringer	13,428,09
Diverse udgifter	24,329,68
	837,707,77
÷ skolepenge for udenbys elever	kr. 20,847,60
Andre indtægter	- 3,447,30
	24,294,90
	813,412,87
Gennemsnitsudgiften pr. elev var herefter	431,75
Medregnes tilskud fra den fælleskommunale udlignings-	
fond (kr. 82,860,00), bliver <i>kommunens nettoudgift</i>	
<i>til skolevæsenet</i>	730,552,87
d. v. s. pr. elev kr. 387,77.	
Paa skolevæsenets regnskab er også opført udgifterne til	
den kommunale ungdoms- og aftenskole	13,300,33
	743,853,20