



# Danskernes Historie Online

Danske Slægtsforskeres Bibliotek

## Dette værk er downloadet fra Danskernes Historie Online

**Danskernes Historie Online** er Danmarks største digitaliseringsprojekt af litteratur inden for emner som personalhistorie, lokalhistorie og slægtsforskning. Biblioteket hører under den almennyttige forening Danske Slægtsforskere. Vi bevarer vores fælles kulturarv, digitaliserer den og stiller den til rådighed for alle interesserede.

### Støt Danskernes Historie Online - Bliv sponsor

Som sponsor i biblioteket opnår du en række fordele. Læs mere om fordele og sponsorat her: <https://slaegtsbibliotek.dk/sponsorat>

### Ophavsret

Biblioteket indeholder værker både med og uden ophavsret. For værker, som er omfattet af ophavsret, må PDF-filen kun benyttes til personligt brug.

### Links

Slægtsforskeres Bibliotek: <https://slaegtsbibliotek.dk>

Danske Slægtsforskere: <https://slaegt.dk>

# HADERSLEV KATEDRALSKOLE 1980



**PATRIAE ET LITERIS**

DANMARKS  
PÆDAGOGISKE  
BIBLIOTEK

HADERSLEV  
KATEDRALSKOLES  
ÅRSSKRIFT

---

1980



**PATRIAE ET LITERIS**

HADERSLEV  
KATTEKOLENS  
REKTOR TRÆFFES SOM REGEL HVER SKOLEDAG  
kl. 13<sup>00</sup> - 13<sup>50</sup>.

Skolens telefonnummer er (04) 52 27 21

Lærerværelset: (04) 52 64 98

Elevtelefon: (04) 52 69 49

Dette lille skrift, der først og fremmest er en vejledning for nye elever, indeholder forskellige oplysninger om den skole, som I nu i en periode skal arbejde ved.

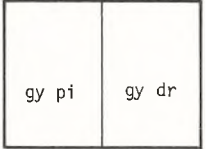
Vi byder jer velkommen på Haderslev Katedralskole og ønsker for jer, at I må få både glæde og nytte af at være her.

*Svend Poulsen.*

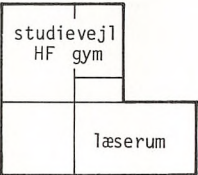
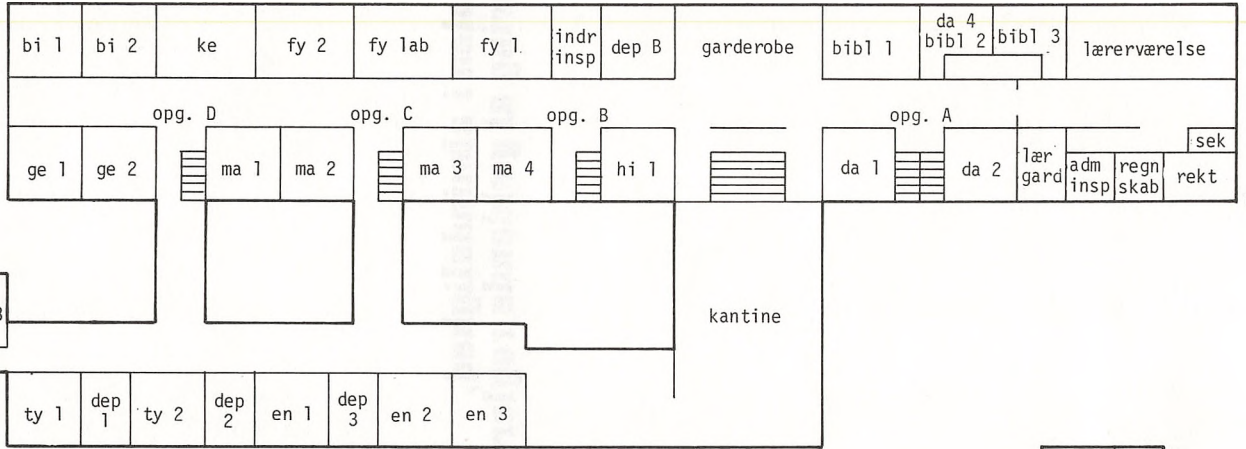
## INDHOLDSFORTEGNELSE.

A.	<u>Om skolen i almindelighed, forklaring af gældende regler m.v.</u>	
	Hakalytten	side 8
	Timetal	side 9
	Karaktergivning	side 11
	Studievejledning	side 12
	Mødepligt	side 13
	Holbergfondet	side 14
	Skolens administration	side 15
B.	<u>Elever og lærere</u>	
	Bestået eksamen 1979	side 24
	Elevliste	side 30
	Undervisningen	side 46
	Personalet ved Haderslev Katedralskole	side 50
C.	<u>Stort og småt fra det forløbne år.</u>	
	Introduktionen	side 56
	Fællestimer	side 57
	Passivitet-Kommunikation	side 59
	Kor-koncerter med Sønderjyllands Symfoniorkester	side 60
	Idræt	side 61
	Ekskursioner	side 62
D.	<u>Legater og stipendier</u>	
	Statens uddannelsesstøtte	side 67
	Skolens legater	side 68
	Legatuddelingen	side 70
E.	<u>Lidt om skolens historie</u>	
	Vor skole er gammel - og den har...	side 73

**A. Om skolen i almindelighed,  
forklaring af gældende regler m.v.**

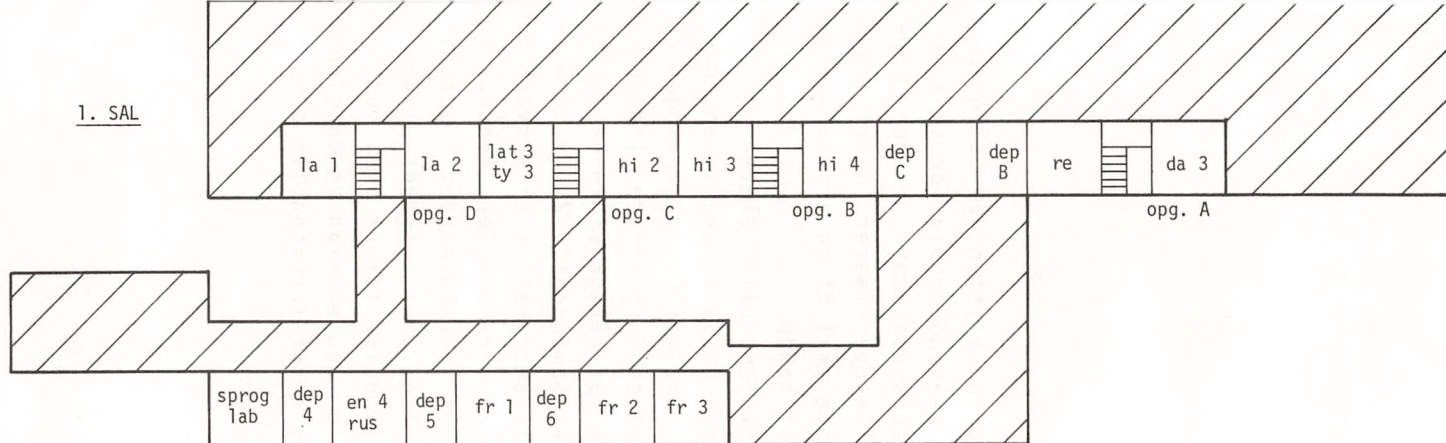


STUEPLAN.



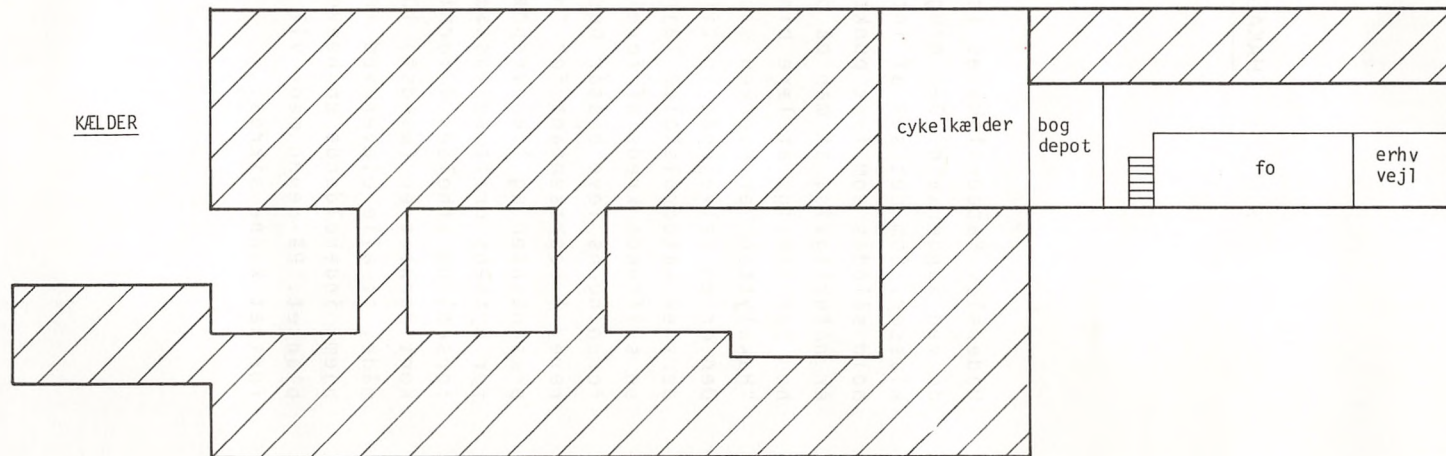


1. SAL



7

KÆLDER



## HAKALYTTE.

Haderslev Katedralskoles lejrhytte "Hakalytten" er beliggende ved Sandersvig. Den bruges til weekend-ophold for skolens klasser. Som det ses af introduktionsprogrammet, indgår et ophold således som fast punkt for alle nye klasser. Hensigten er naturligvis, at man på denne måde skal få en ekstra mulighed for tidligt at lære hinanden at kende.

"Hakalytten" er hverken statens, skolens eller elevernes! Den er en selvejende institution med basis i foreningen "Haderslev Katedralskoles lejrhytte". Medlemmer af foreningen er en skiftende kreds af forældre samt skolens lærere. Ifølge foreningens love består bestyrelsen af rektor (formand), 2 lærere, 1 repræsentant for "Haderslev Samfundet", 2 forældrerepræsentanter og 1 elevrepræsentant. Bestyrelsen er ansvarlig for hyttens drift og fastsættelse af ordensregler. Generalforsamling afholdes i forbindelse med forældremødet i marts. Kontingentet er (mindst) 10 kr. årligt. Det opkræves på den måde, at alle elever ved årets begyndelse får et brev med hjem, indeholdende en henvendelse om medlemskab og en giroblanket. På denne måde vil hyttens drift forhåbentlig også fortsat kunne sikres.

# TIMETAL.

## GYMNASIET.

Gymnasiet er 3-årigt. 1.g er delt i en sproglig linie og en matematisk linie. Ved overgangen til 2.g kan de sproglige elever vælge mellem den klassisksproglige, sK, den nysproglige, sN, og den samfundssproglige, sS, gren, de matematiske elever mellem den matematisk-fysiske, mF, den matematisk-naturfaglige, mN, og den matematisk-samfundsfaglige gren, mS.

Klassernes ugentlige timetal i de enkelte fag fremgår af nedenstående plan:

	3. g						2. g						1.g	
	sS	sK	sN	mF	mN	mS	sS	sK	sN	mF	mN	mS	s	m
Religion.....	2	2	2	2	2	2	1	1	1	1	1	1		
Dansk.....	4	4	4	4	4	4	3	3	3	3	3	3	3	3
Engelsk.....	5		6				3		4				4	5
Tysk.....			5						3				3	5
Fransk eller Russisk..	3	3	3	3	3	3	3	3	3	3	3	3	5	5
Latin.....		5						5	4				4	
Græsk.....		6						8						
Oldtidskundskab.....							2		2	2	2	2	1	1
Historie.....	3	4	4	3	4	4	3	3	3	3	3	3	2	2
Geografi.....	2				2	2	3			3	3	3	2	
Biologi.....	3	3	3	3	7	3					3			
Fysik.....				5	2	2				3	2	2		3
Kemi.....										3	3	1		2
Matematik.....				6	3	3	3	3	3	5	3	3	2	5
Formning.....	1	1	1	1	1	1	2	2	2	2	2	2		
Musik.....	2 <sup>x</sup>	2 <sup>x</sup>	2 <sup>x</sup>	2 <sup>x</sup>	2 <sup>x</sup>	2 <sup>x</sup>	2	2	2	2	2	2	2	2
Gymnastik.....	2	2	2	2	2	2	2	2	2	2	2	2	2	2
Samfundsfag.....	5					5	5					5		

Timer ialt                    30    30    30    30    30    30    30    30    30    30    30    30    30    30

Elever i 1.m har valgfrihed mellem engelsk og tysk.  
 Elever i 3.g og 2.g vælger mellem musik og formning.  
 Alle vælger mellem fransk og russisk.  
 x) kun et halvt år.

## HF.

HF. er et toårigt kursus, byggende på tilvalgsprincippet. Ved hvert af de nedenfor anførte tilvalgsfag er i parentes anført et pointtal. Hver kursist skal vælge tilvalgsfag, så hans samlede pointtal er mindst 20.

I princippet kan man vælge helt frit, men skolen kan dog nægte at acceptere kombinationer, der giver dårlige skemaer for et større antal elever. Ved valget af tilvalgsfag må man være opmærksom på, at visse uddannelsesinstitutioner stiller bestemte tilvalgskombinationer som adgangsbetingelse.

Efter HF - bekendtgørelsen fra 1974 har fagene følgende timetal:

FÆLLESFAG:	Antallet af ugentlige timer.			
	1. semester	2. semester	3. semester	4. semester
Dansk.....	3	3	4	4
Religion.....			3	3
Historie.....	3	3	3	3
Biologi.....	3	2		
Geografi.....	3	2		
Matematik.....	5	5		
Engelsk.....	4	3	4	4
Tysk .....	3	3		
Samfundsfag .....	2	2		
Musik/Formning.....	2	2		
Idræt.....	2	2		
TILVALGSFAG:				
Biologi (8).....			4	4
Matematik (12).....			6	6
Engelsk (7).....		1	3	3
Tysk (10).....			5	5
Samfundsfag (6).....			3	3
Musik (8).....			4	4
Formning (8).....			4	4
Idræt (8).....			4	4
3.fremmedsprog (11).....		3	4	4
Fysik (14).....		3	6	5
Kemi (10).....			5	5
Psykologi (6).....			3	3

## KARAKTERGIVNING.

I gymnasieklasserne gives der hvert år standpunktskarakterer og årskarakterer ved skoleårets slutning. Afsluttes undervisningen i et fag i 1.g. eller 2.g (se planen), skal der efter direktoratets afgørelse enten holdes endelig eksamen i det eller foretages overførelse af årskarakteren som eksamenskarakter undtagen i engelsk og tysk på klassisk-sproglig gren. Herudover holdes der ved afslutningen af 1.g og 2.g obligatoriske skriftlige årsprøver, samt mundtlig årsprøve i nogle af hver enkelt elev valgte fag. Ved afslutningen af 3.g holdes skriftlig studentereksamen og i de fleste fag mundtlig eksamen, mens årskarakteren overføres som eksamenskarakter i de øvrige fag.

Har en elev ved eksamen i et afsluttende fag i 1.g eller 2.g fået 03 eller 00, men i årskarakter 5 eller derover, kan vedkommende ved henvendelse til skolens kontor opnå tilladelse til at blive eksamineret påny i dette fag i august eller september. Den samme mulighed har elever, der ved udgangen af 1.g eller 2.g har fået årskarakteren 00 eller 03 i et af de afsluttende fag, hvori der det pågældende år ellers ikke holdes eksamen.

I HF-klasserne gives hverken standpunkts- eller årskarakterer, men kursisterne kan, hvis de anmoder derom, få deres standpunkt vurderet af faglærerne.

Der holdes eksamen i alle fag undtagen fællesfagene musik, formning og idræt.

En kursist, der ved udgangen af første kursusår har fået 00 eller 03 i en prøve, kan indstille sig til reeksamination i den førstkommende sygeeksamenstermin. Det samme kan en kursist, der har aflagt prøve i alle sine fag, men ikke har bestået eksamen. Enhver kursist, der ønsker at forbedre en karakter, kan genindstille sig til eksamen i de ordinære eksamensterminer, dog højst to gange.

Skolen kan ikke som tidligere nægte en elev oprykning i næste klasse på grund af et for dårligt standpunkt, men kun tilråde at gå en klasse om eller forlade skolen. Derimod kan direktoratet

efter skolens indstilling nægte en elev tilladelse til at gå til eksamen i afsluttende fag og dermed også (for 2.g, 1.g og 1. HF) til oprykning i næste klasse, hvis vedkommende har et for stort antal forsømmelser eller ikke har afleveret det krævede antal skriftlige opgaver.

### STUDIEVEJLEDNING.

Hver klasse har en studievejleder, dvs. en lærer, der underviser i studieteknik og erhvervsvejledning, og som desuden står til rådighed gennem hele studietiden med personlig rådgivning. Hver af skolens seks studievejledere har fast træffetid i skoletiden. Denne træffetid bliver bekendtgjort ved opslag på opslagstavle i centralgarderoben snarest muligt efter skoleårets begyndelse.

Når eleverne i andet halvår af 1.g. skal vælge gren, forbereder studievejlederen valget ved i nogle lektioner at give oplysning om de enkelte grenes særfag. Vejledningen i forbindelse med grenvalget indebærer et samlet arrangement, fordelt på de to linier, hvor lærere og elever fra de forskellige grene søger at give eleverne et dækkende indtryk af, hvad undervisningen på de forskellige grene indebærer. En tilsvarende studie- og erhvervsorientering finder sted i 2.HF, hvor studievejlederen tillige vejleder de studerende i forbindelse med udarbejdelsen af den store skriftlige opgave, "andetsårsopgaven", der skal skrives der.

I 2.g. ligger hovedvægten på egentlig erhvervsvejledning. Disse timer udgør dels en introduktion til valget af uddannelse efter stud.eks/HF-eks., og dels en indledning til den individuelle vejledning.

De vigtigste spørgsmål i 3.g. er økonomi, adgangsbegrænsning og tilmeldelse til den ønskede uddannelse. Hvis man endnu ikke har valgt, hvad man vil være, er det på høje tid at finde ud af det på dette tidspunkt. Det må være rimeligt at besøge studievejlederen mindst én gang.

Vejlederkontorerne ligger i den gamle rektorbolig syd for skolen. 2. og 3.g. og 2.HF får lejlighed til at deltage i et studieorienterende møde med studenter fra universiteter og læreanstalter samt fra seminarierne. De vil også få lejlighed til at deltage i et lignende arrangement med en række andre uddannelser: handelsskoler, den sociale højskole, tekni - kum o.a.

Elever med særlige problemer af personlig art bør omgående henvende sig til studievejlederen. Han kan evt. henvise til specialist, hvis det skulle være nødvendigt.

Ringetiderne er følgende:

1. lektion	8.15 - 9.00	5. lektion	12.10 - 12.55
2. lektion	9.05 - 9.50	6. lektion	13.05 - 13.50
3. lektion	10.10 - 10.55	7. lektion	13.55 - 14.40
4. lektion	11.00 - 11.45	8. lektion	14.50 - 15.35

### MØDEPLIGTEN.

Både ved HF og gymnasiet er der mødepligt og pligt til at aflevere stillede skriftlige opgaver. En af grundene hertil er, at man i en række fag kan nøjes med at opgive en del af stoffet til eksamen, hvis skolen kan garantere, at man har fulgt undervisningen i fornødent omfang. Af denne grund føres der omhyggelig kontrol med elevernes fremmøde.

Desuden skal eleverne selv aflevere seddel om deres forsømmelser. Her skal påpeges, at et formål med elevernes seddelaflevering er at forhindre fejl i skolen forsømmelseskontrol.

Hvis skolen konstaterer, at en elevs forsømmelser antager et urimeligt omfang, indkaldes eleven til samtale med rektor - i HF tillige med studievejlederen.

Fortsætter forsømmelserne bliver eleven i anbefalet brev opfordret til at forbedre sit fremmøde.

Dersom dette heller ikke hjælper vil eleven normalt blive indberettet til direktoratet for gymnasieskolerne og HF, der har den endelige afgørelse i sådanne sager. En gymnasiast vil normalt blive henvist til at gå til eksamen som privatist, d.s.v. han skal op i alle fag med fuldt pensum og uden undervisning fra den dag afgørelsen er truffet.

En HF'er skal tilsvarende gå til eksamen som selvstuderende, d.v.s. med fuldt pensum og uden undervisning. (HF'ere skal ialle tilfælde, i modsætning til gymnasiaster, til eksamen i alle fag).

I ganske særlige tilfælde vil det kunne indtræffe, at en sådan elev får lov til fortsat at følge undervisningen.

I særlige grelle tilfælde vil en total bortvisning kunne finde sted.

#### HOLBERG-FONDET.

Det har været tradition på skolen, at der hvert år - i forbindelse med Holbergs fødselsdag - arrangeres en revy.

Indtægter herfra og evt. fra andre kilder anbringes i et fond, Holberg-fondet. Pengene har i sin tid været brugt på skolens lejrhytte ved Lillebælt.

Holberg-fondet bruges nu til at støtte forskellige arrangementer, og til at finansiere lån til elever, som i en periode har økonomiske vanskeligheder. Henvendelse herom til rektor.



## SKOLENS ADMINISTRATION

Statsskole	Skolen er en statsskole og er under administration af en afdeling i undervisningsministeriet, der hedder direktoratet for gymnasieskolerne og HF. Direktoratet har den endelige afgørelse i en del sager.
Direktoratet	
Rektor	Rektor Eigil Lassen er skolens daglige leder og er dermed den ansvarshavende over for direktoratet. Under rektor Lassens sygdom er studielektor Svend Poulsen konstitueret rektor. En række lærere bistår rektor med administrationen.
Administrativ inspektør Lkt. F.C.Franzen	Administrativ inspektør har til opgave at bistå rektor med administrationen i almindelighed og bl.a. tilrettelægge eksamen, terminsprøver, årsprøver og forældremøder, foretage beregning af timetal, ekspedere sager vedrørende befordringsgodtgørelse samt deltage i udarbejdelse af årsskrift. Han foretager tillige de daglige skemaændringer, der følger af læreres sygdom m.v.
Indre inspektør Adj. J. Jensen	Indre inspektør sørger for opretholdelse af almindelig god ro og orden på gange, i garderobe og kantine, opbevarer fundne sager og fører forsømmelsesprotokollerne. Til ham skal både gymnasie- og HF-elever aflevere skriftlig meddelelse om evt. fravær og grunden hertil. Eventuelle ønsker om fritagelse for undervisning af anden grund end sygdom - familiefester eller lignende - rettes derimod til rektor. Indre inspektør står også for praktiske spørgsmål i forbindelse med skriftlige prøver.

Regnskabsfører:	Ingrid Lorenzen
Sekretær:	Ellen Bram
Skemalægger Adj. F. Dræby	Skemalæggeren lægger timeplan 2 gange årligt.
Studievejledning for H.F. Adj. Thomas Egelund Poulsen og Adj. Mogens K. Sørensen.	Vedrørende studievejledernes arbejde se side 12.
Studievejledning for gymnasiet	Vedrørende studievejledernes arbejde se side 12.
Lkt. K. Holt og Adj. Jens Chr. Gjesing.	Sproglig. Fra 1.8.1980 adj. Kirsten Pedersen.
Adj. M. Pedersen og Adj. Torben Nielsen og Adj. Ane Lise Jacobsen.	Matematisk. Fra 1.8.1980 erstattes adj. Torben Nielsen af adj. Andreas Truelsen.
Boginspektør Adj. O. Ullby	Boginspektør leder samlingen af lærebøger og foretager anskaffelse af nye samt af papir. I nogle tilfælde foretager han tillige uddeling og indsamling af lærebøger, mens dette i andre tilfælde gøres af klassens lærere.
Bibliotekar Lkt. Aa. Wielandt	Biblioteket er opdelt i 3 afdelinger: <u>1. Læsesal/håndbogsbibliotek. Bibliotek Bibliotek 1.</u> Her står en række opslagsværker og håndbøger, samt faglitteratur for en række fag (de ikke-repræsenterede fag benytter egne depoter og undervisningslokaler). Håndbogsbiblioteket rummer ca. 3.200 bind, ordnet efter det almindeligt anvendte decimalsystem for biblioteker. Det er i skoletiden åbent for alle elever og kan benyttes i mellemtimer og i den tid, man f. eks. venter på en busafgang efter skoletid. Der må ikke foregå undervisning i dette lokale.

2. Bibliotek 2 (Dansk 4; indgang gennem depot A). Her findes særlig litteratur for faget dansk. Til brug for "supplerende læsning" i HF er der oprettet en mindre udlånsafdeling (dansk og udenlandsk skønlitteratur). Sektionen udbygges stadig. Udlån sker gennem skolens dansklærere. I dette lokale er der mulighed for lejlighedsvis undervisning, gruppearbejde og lignende.

3. Bibliotek 3. I dette rum står en del af skolens bestand af gamle og ældre værker. Lokalet benyttes til møder af forskellig art.

Pedel: 0. Uldal

Pedelmedhjælper: Chr. Wolf og N.E. Kjær.

Kantinen: Kantinen drives af fru Schack, der ikke er ansat af skolen, men samarbejdsudvalget har tilsyn med kantinens drift og regnskab.

Elevrådet: Vores elevråd består af en repræsentant fra hver klasse og en elevrådsledelse, kaldet koordineringsudvalget, (KOORD) bestående af ialt fire elever fra gymnasiet og HF, som er valgt på en årlig elevforsamling. Elevrådets indflydelse afhænger i høj grad af, hvor stor opbakning det har blandt eleverne og af hvor aktive eleverne er.

I det forløbne år har elevrådet bl.a. beskæftiget sig med kantineforholdene på skolen. Da der i denne sag ikke var overvældende opbakning i elevrådet måtte vi konkludere, at eleverne stort set er tilfredse med kantinen.

Skolebladet, som blev startet igen sidste år efter en pause, udkommer fortsat, men savner indlæg fra eleverne, da det ikke er redaktionen der skal skrive bladet.

En sag, hvor der har været større succes, har været indførelsen af et mødepligtsnævn for HF-elever. Det lykkedes langt om længe at få oprettet et sådant, der har til hensigt at sørge for at misforståelser bliver undgået i forbindelse med for høje forsømsprocenter.

Tidligere på året blev der arbejdet med ændringer af bustiderne i et busudvalg, men det var umuligt for amtet at få rykket de bustider, hvilket gjorde at en time blev rykket.

Vi fik eleverne repræsenteret i skolens kunstudvalg, men udvalgets og specielt elevens indflydelse synes meget begrænset. Desuden har der været forskellige morgensamlinger, med resolutioner og lignende i løbet af året og der er fastlagt regler for uddeling af pjecer i kantinen.

Mærkesagen i år har været et arrangement, fremprovokeret af den altdominerende passivitet på skolen. Arrangementet er omtalt andet steds i bladet, men KOORD'et håber, at

der må komme resultater, f. eks. indførelse af de af klasserne fremførte ugentlige morgensamlinger, klassens time, elevforening, og bedre kommunikation på skolen i det hele taget.

*Søren, Halle, Lars og Asta,  
medlemmer af KOORD.*

#### Lærerrådet

Lærerrådet består af alle skolens lærer og rektor. Det holder møde mindst hveranden måned, som regel dog oftere. Møderne indkaldes af den valgte formand. Til møderne kan elevrepræsentanter, ligesom repræsentanter for skolens teknisk-administrative personale, inviteres til at overvære og deltage i debatterne, men uden stemmeret. Det har været benyttet her de senere år. Invitationen gælder dog ikke de møder, hvor sager angående stillingsopslag og læreransættelser, vikartimer, fag- og timefordeling, legattildeling og sager, der kan afgøres endeligt i fællesudvalget, behandles. Dette er fastlagt i bekendtgørelsen.

Lærerrådet træffer den endelige beslutning på en række områder med betydning for skolens arbejde, vigtigst måske beslutning om fordeling af de årlige bevillinger mellem fagområderne. Det er endvidere lærerrådet, der afgiver skolens indstilling til Direktoratet vedrørende forsøgsundervisning, in-

troduktions- og studieuger, hvis sådant kommer på tale. Lærerrådet afgør ligeledes de mundtlige årsprøvers ordning og omfang, samt fordeling af de legater, der er knyttet til skolen.

En række andre vigtige områder skal, inden der træffes beslutning af rektor og/eller Direktoratet, forelægges lærerrådet til høring. De betydningsfuldste af disse er fagfordeling, timefordeling og spørgsmål i forbindelse med læreransættelser. Lærerrådet høres også om principper for skolens ekskursioner o.a.

Lærerrådet sender fire repræsentanter til Fællesudvalget. Lærerrådet kan nedsætte udvalg. Her på skolen findes blandt andet et økonomi- årsprøve- og introduktionsudvalg.

Udvalg.

Der findes også et udvalg, der ikke direkte er underlagt lærerrådet; nemlig fællesudvalget, der også har elever som medlemmer.

Fællesudvalget

Fællesudvalget består af rektor som formand, lærerrådsformanden, tre lærere valgt af lærerrådet og fire elever, valgt af elevrådet. Blandt de tre valgte lærere skal mindst en undervise på HF; tilsvarende gælder, at mindst en af eleverne skal være en HF-elev. Indkaldelse foretages, når mindst tre medlemmer eller rektor forlanger det. Udvalgets opgave er at fremme gensidig information og samarbejde mellem elever og lærere. Valgene gælder for et skoleår og

de foretages snarest efter skoleårets begyndelse.

Fællesudvalget har inden for de bevillingsmæssige rammer besluttende myndighed, hvad bl.a. angår fællestimer, studiekredse, elevfaciliteter, fritidsaktiviteter, visse fester, sportsstævner m.m.

Udvalget affatter desuden skolens ordensregler. På dagsordenen kan ikke optages sager, der enten vedrører fag- og timefordelingsplanen eller den enkelte lærers forhold eller undervisning.

Fællestimeudvalget

Fællestimeudvalget kan nedsætte udvalg. Et udvalg er fast, fællestimeudvalget, der både har elever og lærere som medlemmer. Udvalget planlægger og arrangerer fællestimer for alle skolens elever. Arrangementerne kan være foredrag, film, teaterforestillinger eller andet, der formodes at have almen interesse. (Se afsnittet om "Fællestimer").

Lærerforsamlingen (gym.)

Lærerforsamlingen består af alle lærere, der underviser gymnasieelever på skolen. Rektor indkalder og leder lærerforsamlingen. Der afholdes normalt et møde forud for en udlevering af en karakterbog. I lærerforsamlingen diskuteres klassens forhold i almindelighed og de enkelte elevers standpunkt i særdeleshed. Der kan blandt andet gives råd og vejledning om en elevs oprykning i en højere klasse. E-

leven og dennes forældre har den endelige afgørelse om oprykningen. Hvis en elev enten har forsømt meget eller ikke afleveret de krævede skriftlige opgaver, skal lærerforsamlingen og rektor tage affære. (Se afsnittet om "mødepligten").



## **B. Elever og lærere.**

BESTAET EKSAMEN 1979.

HF.

2.p.

Andersen, Lone  
Bladt, Nanna Kristine  
Hansen, Jytte  
Hansen, Kirsten Lund  
Hygum, Hanne  
Jensen, Lone  
Jessen, Peter Kjær  
Juhl, Nina  
Kehlet, Ulla  
Lange, Kirsten  
Mikkelsen, Joan  
Muñiz, Maria  
Møller, Niels Ladegaard  
Møller, Ole Ritz  
Nielsen, Anne Marie  
Nielsen, Karina Kirkegaard  
Olsen, Randi  
Petersen, Karin Lund  
Schmidt, Grete Rahr  
Sønnichsen, Marianne

2.q.

Christensen, Hanne  
Christensen, Svend Kjærulff  
Gammelgaard, Ellen Margr.  
Hansen, Hanne Lily  
Hansen, Søren Torp  
Holm, Jonna  
Holst, Lone  
Høybye, Mette  
Jensen, Lone Havshøj  
Jensen, Peter Kjær  
Juhl, Anne Kristine  
Jørgensen, Anne-Lene  
Lund, Susanne  
Mathiesen, Kirsten  
Nykjær, Lena  
Pedersen, Carsten  
Pedersen, Erik  
Rothmeier, Else  
Thorsen, Andreas  
Ørumgård, Lis  
Østergaard, Hanne

2.r.

---

Andersen, Jens Ferløv  
Andersen, Kirsten  
Bertelsen, Peter  
Brink, Lene Margr.  
Brodersen, Dorthe  
Brodersen, Kirsten  
Christensen, Lars  
Hansen, Carl Emil Falbe  
Hannsen, Hanne Anette  
Hansen, Michael Sehested  
Hinrichs, Susanne  
Juhl, Grethe  
Pedersen, Conny  
Pedersen, Lone Stahl  
Petersen, Hanne  
Roued, Lone  
Simonsen, Jytte  
Sparre, Anne Birgitte  
Svenningsen, Helle  
Aastradsen, Laila  
Petersen, Lars Bjørn, selvstuderende

# GYMNASIET,

## SPROGLIGE.

### 3.a.

Beier, Inga  
Buch, Ann  
Detlefsen, Doris  
Egerup, Charlotte  
Hansen, Susanne Marott  
Henriksen, Lars Braae  
Jensen, Kim Iversen  
Kjøng, Birgitte  
S Meyer, Michael  
S Nielsen, Hannah  
Nørregaard, Marianne  
Poulsen, Helle  
Rasmussen, Grethe  
S Rasmussen, Liselotte  
Rønholt, Anne Marie  
Schmidt, Connie  
Schwarz, Susanne  
Skousen, Flemming  
S Skov, Anne  
Stausbøl, Søren  
S Vibholm, Anne

### 3.b.

S Christensen, Laila Møller  
Colmor, Susanne  
Eriksen, Eva-Marie  
S Haugaard, Laila  
Jensen, Karsten Majgaard  
Jensen, Kirsten  
S Juul, Ole Linnet  
Jørgensen, Agnete  
S Jørgensen, Bente Mosgaard  
Klokose, Marianne  
Knudsen, Inger  
Kristensen, Jens Erik  
S Krogh, Dorte  
Larsen, Susan  
S Madsen, Niels-Jørgen Bredal  
S Nielsen, Carl Gellert  
S Nielsen, Dina Gellert  
Nielsen, Marianne Alsing  
S Thomsen, Marianne  
Thygesen, Kirsten  
Taaning, Inger

MATEMATISK.

3.c.

Andersen, Nina Bach  
 Barsøe, Lars  
 S Bertelsen, Gertrud  
 Borg, Vivian  
 Carstensen, Anna-Marie  
 Gram, Dagmar  
 S Havreballe, Karen  
 Jepsen, Arne  
 Kley, Marianne  
 S Lorenzen, Kirsten  
 Martinussen, Rikke  
 Mortensen, Ann  
 Nielsen, Susanne Beck  
 Nørgaard, Sylve  
 Ottsen, Dorte  
 Pedersen, Kent  
 Poulsen, Tine  
 Siersbæk, Ruth  
 Trojahn, Kaj

3.x.

Biehl, Heinrich  
 N Boysen, Jørn  
 Erichsen, Else Marie  
 N Gøbel, Jette  
 N Hansen, Inger  
 Jensen, Ole Majgaard  
 N Jensen, Susanne  
 Juhl, Jørgen  
 N Juhl, Poul  
 N Jørgensen, Dorte  
 N Kirsch, Poul  
 N Klaaborg, Anne Marie  
 S Koustrup, Ulla  
 Mortensen, Kim  
 N Nielsen, Bodil  
 Petersen, Jette  
 Petersen, Poul Erik  
 Rasmussen, Karin  
 Schmidt, Eva Husum  
 N Steffensen, Kirsten  
 Thimsen, Nils Chr.  
 Thomsen, Anne Riis  
 Vindel, Poul Anker  
 N Viuff, Hans Juhl

3.y.

N Andersen, Jørn Ingemann  
Boldt, Lone  
Carstensen, Susanne  
N Erlang, Kirsten  
N Gyldenkærne, Dorthe  
N Hansen, Lis Hauge  
Have, Kjeld  
Hjorth, Tommy  
Jensen, Preben Stig  
N Kidmose, Dorthe  
Kristensen, Helle Thorup  
Light, Hans Henrik  
N Mattson, Lars  
Nielsen, Christian  
S Nielsen, Søren  
N Olsen, Hanne  
Schmøckel, Kirsten  
Schrøder, Johannes  
N Sommerlund, Orla  
Staub, Bente  
Sørensen, Bent  
Tost, Kim  
Woller, Kirsten

3.z.

Andersen, Allan Glargård  
N Hannibal, Anne-Lise  
N Hansen, Gitte Vedel  
Hansen, Jens Christian  
Hansen, John Ærø  
Høier, Steen  
N Jacobsen, Hans Christian  
N Jakobsen, Lene  
N Jessen, Marianne Rudbeck  
Kusnitzoff, Michael  
N Larsen, Jan Bønning  
S Madsen, Lars  
N Olsen, Janne Rosenfeldt  
N Olsen, Vibeke Westergaard  
N Pedersen, Niels Hansen  
Poulsen, Jan Erik  
S Rasmussen, Jan Rix  
S Rohden, Jytte  
Schmidt, Jan  
N Sørensen, Tage  
N Truelsen, Susanne  
N Tybjerg, Peter

3.u.

- S Balle, Niels-Christian  
N Bundesen, Margit  
    Garde, Ellen  
N Gram, Hanne  
N Hansen, Tommie Münster  
N Jensen, Claus Uffe  
N Jensen, Steen Wrensted  
N Jessen, Gitte  
N Juhl, Gert  
N Juhl, Karin  
N Krab, Janne  
N Nielsen, Ghita  
    Nielsen, Henrik  
    Nielsen, Jørn Møller  
    Nissen, Lars Ole Munch  
S Pedersen, Jens Chr.  
N Pedersen, Lars Sole  
N Pedersen, Lisbeth Tommerup  
N Rasmussen, Jørn  
N Rasmussen, Poul Havelund  
    Rasmussen, Susanne  
S Reese, Marius  
N Rudbeck, Jørgen Dalager  
    Weitling, Eva

## ELEVLISTE 1979/80.

HF.

### 1.p.

1. Bjerregaard, Jan
2. Brix, Benny
3. Jegsen, Kirsten
4. Jensen, Aleta
5. Jensen, Gitte
6. Jensen, Steen Gordon
7. Juhler, Pia Anna
8. Klausen, Dorte Maj-Britt
9. Kylling, Erik
10. Madsen, Bente
11. Madsen, Charlotte Malthe
12. Meyer, Ole
13. Mosgaard, Elisabet
14. Munkøe, Bent
15. Nielsen, Søren
16. Nielsen, Ulla
17. Nymand, Skjaln Jacob W.
18. Paulsen, Susanne
19. Petersen, Helle
20. Philipp, Hans Chr.
21. Reggelsen, Britta
22. Schødt, Birthe Lehmann
23. Sørensen, Hanne Lundgaard
24. Tychsen, Margit

### 1.q.

1. Andersen, Birgitte
2. Andersen, Vivi
3. Bohse, Anders
4. Dall, Eva
5. Grøftholdt, Susanne
6. Hansen, Kent Agerskov
7. Hinrichs, Lisbeth
8. Ihle, Marianne
9. Jahns, Leif
10. Jensen, Conny Nygaard
11. Jensen, Hanne Brusgaard
12. Jensen, Petra
13. Lilholdt, Kirsten
14. Løye, Pia
15. Matthiesen, Susanne
16. Nielsen, Kåre Selvejer
17. Petersen, Annette Skjøth
18. von Qualen, Gitte
19. Rønnow, Tove
20. Sørensen, Gitte
21. Sørensen, Jørn
22. Vind, Svenn Dall



1.p.

1. Bruntse, Kirsten
2. Falk, Dorrit
3. Gormsen, Susanne
4. Holm, Marianne
5. Holst, Tove
6. Hvid, Gitte
7. Jakobsen, Frank
8. Juhl, Jørgen Lildholdt
9. Jørgensen, Margit
10. Kræmer, Kirsten
11. Lauridsen, Anette
12. Magnussen, Ann Holstein
13. Malle, Per Bak
14. Nicolaisen, Britta
15. Nielsen, Oluf Meisner
16. Paulsen, Anne Kjærgård
17. Petersen, Andreas Granlund
18. Petersen, Majken
19. Petersen, Vivi Michaelsen
20. Rasmussen, Pia
21. Träger, Ulla
22. Wichmann, Henning

2.p.

1. Andersen, Sten K
2. Andersen, Ulla
3. Bjerrum, Margit
4. Fitzpatrick, Eva
5. Forsberg, Hanne
6. Foxil, Anne K.
7. Fredensborg, Birgitte
8. Freytag, Gitte
9. Hansen, Flemming Smith
10. Johannsen, Bente
11. Kjær, Helle
12. Lageri, Susanne
13. Nielsen, Birgit
14. Nielsen, Lennart H.
15. Noer, Tove
16. Sandholdt, Lene B.
17. Vølker, Eva
18. Weitling, Carsten

## 2.q.

1. Andersen, Malene
2. Bruun, Svend-Åge
3. Gripping, Vibeke
4. Hansen, Birgit
5. Hansen, Carsten Skovlund
6. Hansen, Helle
7. Hansen, Karen
8. Heiselberg, Conny
9. Holm, Per
10. Hübbe, Mette
11. Jensen, Birthe R.
12. Jensen, Helle
13. Jeppesen, Jytte
14. Jørgensen, Birgit
15. Kristensen, Jens V.
16. Madsen, Hanne B.
17. Nielsen, Connie Langberg
18. Nissen, Ann
19. Olesen, Hanne
20. Ratz, Gitte
21. Schmidt, Hans Erik
22. Sørensen, Annette A.
23. Toft, Hanne

## GYMNASIET.

### 1.a.

1. Andersen, Gitte
2. Autzen, Hanne
3. Bøgh, Stefan
4. Eriksen, Inge Jaedicke
5. Faaborg, Martin
6. Gram, Inger Holstein
7. Gripping, Gitte
8. Hansen, Peder Christian
9. Holm, Margit
10. Jensen, Dorte
11. Jensen, Thomas
12. Jørgensen, Annemette
13. Larsen, Tina
14. Mark, Lisbet
15. Mikkelsen, Lars
16. Nielsen, Dorte
17. Nielsen, Jette
18. Nielsen, Karin
19. Olling, Jeanne
20. Petersen, Helle
21. Petersen, Søren Soltau
22. Reimer, Bente
23. Søberg, Lene
24. Thomsen, Susan
25. Træden, Anne-Marie
26. Winther, Kirsten

### 1.b.

1. Andersen, Hanne Dehn
2. Brodersen, Tue
3. Dahl, Preben C.
4. Fabricius, Charlotte
5. Hansen, Birthe Goth
6. Hansen, Vibeke
7. Heinsvig, Gitte
8. Heydenreich, Peter
9. Holm, Pia
10. Jensen, Pia
11. Jepsen, Birgit
12. Jessen, Susanne Friis
13. Kjær, Helle Vestergaard
14. Kjær, Henny
15. Kjærgård, Anette
16. Kristensen, Randi Kjems
17. Lybæk-Hansen, Ulla
18. Madsen, Flemming
19. Mathiesen, Anne-Marie
20. Michaelsen, Hanne
21. Nicolaisen, Kirsten
22. Olesen, Dorte Due
23. Rosbach, Anders
24. Schjøtt, Jette
25. Schmidt, Margit
26. Thorsen, Kirsten

l.c.

1. Andersen, Peter Møller
2. Autzen, Vivi
3. Bladt, Inger Kirstine
4. Christoffersen, Lone
5. Graasbøll, Lone
6. Holst, Anita
7. Jensen, Janne Iversen
8. Jensen, Lisbeth Bach
9. Jensen, Thorsten Dyngby
10. Jørgensen, Helle
11. Kjær, Bodil
12. Larsen, Dorte Maria
13. Lorenzen, Erik
14. Meyer, Susanne
15. Møller, Anine Drivsholm
16. Møller, Henrik
17. Møller, Kirsten
18. Møller, Lis
19. Raun, Kirsten
20. Schmidt, Dorthe
21. Stormfeldt, Pia
22. Weitling, Anne Birgitte
23. Wiborg, Elisabeth
24. Øvall, Marianne

l.d.

1. Andersen, Marianne
2. Bomberg, Pia
3. Buhl, Merete
4. Christensen, Kenn Hoeg
5. Dahl, Anette
6. Diehl, Allan
7. Dissing, Anna Margrethe
8. Erichsen, Johnny
9. Højer, Åse
10. Ipsen, Conni
11. Jensen, Susanne
12. Lange, Helle
13. Liboriussen, Mette
14. Lind, Ida
15. Linnig, Pia
16. Ljung, Ulrika Regina
17. Madsen, Uffe Scharff
18. Paulsen, Charlotte
19. Petersen, Lene Buchholdt
20. Petersen, Lisbeth
21. Rossau, Hanne
22. Strange, Anette
23. Sørensen, Jytte
24. Wad, Jette
25. Warming, Susanne
26. Weir, Annamarie

1.x.

1. Beck, Kirsten Jessen
2. Dige, Poul Erik
3. Frederiksen, Gitte
4. Hansen, Claus Stig
5. Hansen, Lisbet Münster
6. Henning, Jutta
7. Jöhnk, Gert
8. Jørgensen, Leif Gjerding
9. Lund, Carlo Lassen
10. Madsen, Jens Søby
11. Moesgaard, Finn
12. Møller, Bo Pedersen
13. Nissen, Jette
14. Petersen, Hanne
15. Petersen, Lars
16. Rasmussen, Karen Lisbet
17. Rasmussen, Lars Ove
18. Rotbøll, Niels Esben
19. Schrøder, Jens Chr.
20. Snitkjær, Lars Nissen
21. Werner, Bente

1.y.

1. Andersen, Dorte Vinther
2. Andersen, Jytte
3. Andresen, Finn Hugaard
4. Davidsen, Bente
5. Forum, Karin
6. Frandsen, Jens Hasling
7. Garder, Lars Erik
8. Gram, Anette
9. Hansen, Jytte Engelund
10. Hansen, Lone
11. Hansen, Marianne
12. Hansen, Morten Helge
13. Henriksen, Steen Kalborg
14. Jørgensen, Ole Hartnack
15. Kirkedal, Klavs
16. Larsen, Jørgen Bruun
17. Madsen, Frank Ringer
18. Mathiesen, Lars Chr.
19. Mohr, Mona
20. Müller, Hanne
21. Møller, Yvonne Lund
22. Plummer, Bruce
23. Sønderby, Anna Mette
24. Thiesen, Jan

l.z.

1. Boysen, Asbjørn
2. Erbs, Helge
3. Gether, Ulrik
4. Hansen, Jan Stokkebro
5. Hansen, Tina Henriette
6. Jessen, Anne Marie
7. Jessen, Karin Bonde
8. Johansen, Jørgen
9. Johansen, Lis
10. Johansen, Torben
11. Jørgensen, Kim
12. Kjelde, Carsten
13. Klausen, Marianne Wehner
14. Kristensen, John Windeløw
15. Madsen, Helle Ross
16. Madsen, Lars Vindfeld
17. Nielsen, Irene
18. Nissen, Agnete
19. Ottosen, Henrik
20. Pedersen, Lone Vestergaard
21. Petersen, Anette
22. Petersen, Jesper Wulff
23. Ravn, Bettina
24. Ravn, Charlotte
25. Ravn, Peter

l.u.

1. Andersen, Anette Juel
2. Andreasen, Svend
3. Buchholdt, Karin
4. Clausen, Carl Frederik
5. Enemark, Marianne
6. Friis, Anette
7. Hjemkær, Lene
8. Ipsen, Mette Kofoed
9. Jacobsen, Peder
10. Jespersen, Jørn
11. Jespersen, Niels Ganer
12. Jusjong, Jette
13. Jørgensen, Hanne Lau
14. Kronborg, Mads
15. Lassen, Jesper Rolf
16. Lauritzen, Jette
17. Lillie, Ingrid
18. Lodberg, Helle
19. Møller, Niels Erik
20. Rosbach, Torben
21. Sparrevohn, Annelise
22. Sørensen, Marianne
23. Thaysen, Torben Damm
24. Vibild, Mikael

l.v.

1. Andersen, Ole Vittrup
2. Arildsen, Lone
3. Christiansen, Jacob Fromm
4. Egtved, Elisabeth
5. Fich, Morten
6. Hansen, Vibeke
7. Hoffbeck, Michael
8. Jensen, Jørgen Lauritzen
9. Jepsen, Karen Frydendall
10. Jessen, Kim Skau
11. Jørgensen, Tom
12. Kristensen, Bo Aarup
13. Kristensen, Dorte Vestergaard
14. Larsen, Finn
15. Lynenskjold, Steen
16. Madsen, Birgitte Thomsen
17. Matthiesen, Kim
18. Nilsson, Bo
19. Nissen, Jens Peter
20. Olesen, Ole
21. Pedersen, Jan Henrik
22. Schneider, Bente
23. Skjønnemand, Kim
24. Toft, Lars
25. Witowitz, Benny
26. Aarup, Hanne

l.æ.

1. Andersen, Jens Ole
2. Christensen, Steen Illum
3. Gram-Hansen, Mette
4. Gøbel, Jens Niemann
5. Hansen, Birgitte Mårup
6. Hjort, Karen Birgitte
7. Jacobsen, Anne
8. Jacobsen, Niels-Jørgen
9. Jørgensen, Helle
10. Lorenzen, Klaus Odgård
11. Madsen, Lars Lindstrøm
12. Madsen, Niels Erik Jehøj
13. Maigaard, Per
14. Mohr, Margot
15. Niclasen, Leif
16. Petersen, Anette
17. Petersen, Niels
18. Seekjær, Poul Erik
19. Steinø, Christian
20. Vibild, Lars Christian
21. Wind, Michael
22. Worsøe, Jan
23. Aagaard, Poul

2.a.

1. Andersen, Bente
2. Boas, Hans Henrik
3. Bock, Tove
- S 4. Davidsen, Ulla
5. Frandsen, Dorte Lund
6. Hansen, Bitten Schelde
- S 7. Hansen, Steen
8. Hostrup, Jytte
9. Hybschmann, Lise
- S 10. Jørgensen, Lars
11. Jørgensen, Lisbeth Zülau
- S 12. Kunitzoff, Ulla
13. Nielsen, Kirsten Linding
- S 14. Nielsen, Susanne
15. Pedersen, Lone
16. Pedersen, Torben Habekost
17. Platz, Helle
- S 18. Poulsen, Inge
- S 19. Rudbeck, Marianne Grau
20. Schwendson, Lene
- S 21. Schøning, Herdis
22. Skjøth, Helle
23. Sommerlund, Sigrid
24. Sørensen, Birgit
- S 25. Sørensen, Niels Boel
26. Tybjerg, Lise
27. Werncke, Helle

2.b.

1. Christensen, Tanja Bruhn
- S 2. Dall, Vibeke
- S 3. Degn, Lone
- S 4. Glindebo, Kirsten
- S 5. Hansen, Dorte
6. Jensen, Margit Roost
7. Johansen, Birgitte Yvonne
8. Juhl, Harriet
- S 9. Kristensen, Helle
- S 10. Lauritzen, Maj-Britt
11. Lausten, Anne
12. Mylin, Bettina
13. Nielsen, Birgitte
14. Nielsen, Jytte
15. Niemann, Lis
- S 16. Olesen, Anette
- S 17. Rasmussen, Lone
18. Schmidt, Karin
19. Schultz, Conny
- S 20. Teckemeier, Annette
- S 21. Thomsen, Mette
22. Volf, Birgit



2.c.

1. Almvig, Henrik
2. Arent, Annelise
3. Becker, Ingolf
4. Beier, Lissi
- S 5. Culmbach-Hansen, Tove
6. Hansen, Uffe
7. Hansen, Vibeke
- S 8. Janssen, Hanne
9. Jensen, Ina Grøne
- S 10. Jensen, Per Thykjær
- S 11. Johansen, Asta
12. Lindberg, Lotte
13. Melchiorson, Else Marie
14. Nielsen, Ann Møller
15. Nørgård, Inga
16. Paulsen, Lis
17. Petersen, Susanne Soltau
- S 18. Rønholt, Lone
19. Simonsen, Laila
20. Stehmann, Bjarne
21. Svendsen, Niels Vandsø
22. Thomsen, Gurli
23. Vibholm, Birgitte
- S 24. Wiese, Michael
25. Wind, Susanne
26. Winther, Maj-Britt
27. Aarøe, Hella

2.d.

1. Damkjær, Tove
- S 2. Gregersen, Anne Vibeke
3. Hansen, Henrik Popp
- S 4. Hansen, Lone
5. Henriksen, Karin Grøndal
- S 6. Jakobsen, Jens
- S 7. Jakobsen, Niels Sandal
8. Jensen, Tove Elisabet
9. Jürgensen, Carsten
10. Kragelund, Ole
- S 11. Krassel, Charlotte
12. Kristensen, Ebbe
- S 13. Larsen, Bjarne
- S 14. Larsen, Leif
- S 15. Madsen, Jørn Peter
16. Olsen, Karin Ehlers
- S 17. Paulsen, Sanne
- S 18. Petersen, Krista
- S 19. Rasmussen, Lars
- S 20. Setzepfandt, Peter
- S 21. Steffensen, Birgitte Hjorth
22. Sørensen, Bente Juhl
23. Sørensen, Helle Vest
- S 24. Sørensen, Søren Bruun
25. Tolbøll, Karen
26. Æbelø, Jytte
- S 27. Ørneborg, Leif Lex

2.x.

- N 1. Barsøe, Christian  
2. Christensen, Britta Back  
N 3. Føste Ulla  
N 4. Hansen, Helle Friis  
5. Hansen, Morten  
6. Hinzl, Tenna  
N 7. Juhl, Charlotte  
S 8. Jørgensen, Hanne  
S 9. Kjeldsen, Dorte  
N 10. Kloth, Helle  
11. Koch, Kurt  
N 12. Kristensen, Morten Sveistrup  
13. Køehn, Michael  
14. Lorenzen, Arne  
15. Nicolaisen, Annette  
16. Nielsen, Tage Bradsted  
S 17. Petersen, Bjarne  
N 18. Petersen, Henning  
S 19. Petersen, Torben  
N 20. Pirk, Eva  
N 21. Seide, Peter  
N 22. Snitkjær, Helle  
N 23. Sørensen, Helle

2.y.

- N 1. Andersen, Stig Balle  
N 2. Brockdorff, Ole  
N 3. Bunkenborg, Henrik  
N 4. Clausen, Henning  
N 5. Feidenhans'l, Margit  
S 6. Hansen, Henrik Thornemann  
N 7. Hansen, Susanne  
N 8. Hartmann, Helle  
N 9. Heuck, Carsten  
N 10. Haagensen, Anne Lundby  
S 11. Johansen, Christa  
S 12. Kristensen, Bjarne  
S 13. Laursen, Jan  
N 14. Madsen, Svend Gottspenn  
N 15. Nymand, Claus  
16. Nørgaard, Hans Jørgen  
N 17. Rasmussen, Lene  
N 18. Ravn, Henrik  
19. Sloth, Michael  
N 20. Sørensen, John Wandahl  
21. Thomsen, Anders Pagh  
22. Tryk, John  
N 23. Vaaben, Susanne  
24. Warncke, Rut

2.z.

- N 1. Andersen, Henrik
- 2. Bendixen, Vibeke
- 3. Biede, Ole
- 4. Boisen, Kai
- N 5. Christiansen, Hans
- 6. Cordes, Lars
- 7. Garde, Henrik
- S 8. Gottfredsen, Susanne
- N 9. Gram, Dorte
- 10. Gram-Hansen, Klaus
- S 11. Jensen, Ole Joachim
- N 12. Jepsen, Ulla Aarø
- 13. Larsen, Jess
- 14. Lauridsen, Jens Ole
- 15. Madsen, Peter Gottspenn
- N 16. Mikkelsen, Hanne Dau
- 17. Mogensen, Jesper
- 18. Moubøe, Bent
- S 19. Schmidt, Gregers
- N 20. Skau, Nis Kloppenborg
- N 21. Theilgaard, Anne Mette
- N 22. Thomsen, Lene Beck
- N 23. Vadmand, Bente
- N 24. Vejen, Lisbeth
- 25. Wenzell, Morten

2.u.

- N 1. Berthelsen, Hanne
- N 2. Bjørnboe, Lars
- N 3. Brødsgaard, Svend Erik
- S 4. Fogh, Birte
- N 5. Frandsen, Henrik Hasling
- N 6. Gram, Birgit
- 7. Hansen, Birgit
- 8. Hansen, Jacob Bagge
- N 9. Hansen, Søren Juhl
- S 10. Jensen, Charlotte la Cour
- N 11. Jensen, Helle
- S 12. Jensen, Simon
- S 13. Jørgensen, Carsten Gravlund
- N 14. Kidmose, Ulla
- 15. Kjærulf, Jens Peter
- N 16. Larsen, Anette
- 17. Larsen, Gunnar
- 18. Mortensen, Henning Kaag
- 19. Pedersen, Carsten
- N 20. Schmidt, Lone
- 21. Skov, Grethe
- N 22. Wobeser, Lisbeth

2.v.

1. Andersen, Annette Meyenburg
2. Christensen, Jan Dall
- S 3. Drud, Christel
- N 4. Enemark, Annette
- N 5. Hansen, Anette
- S 6. Hansen, Jørgen
- N 7. Henningsen, Ulla
8. Jensen, Hanne Stokbro
- N 9. Jensen, Kirsten
- N 10. Jungersen, Marianne
11. Lauridsen, Birgit
- N 12. Madsen, Iben Lysdal
- S 13. Marcussen, Bente
- N 14. Meldgaard, Helle
- N 15. Mogensen, Georg
- N 16. Mouritsen, Eva
- N 17. Nielsen, Lone Holmelin
- N 18. Nissen, Dorte Søvang
19. Olsen, Per Kampp
20. Petersen, Kurt Petri
- N 21. Schnügger, Bettina
- N 22. Stryhn, Hanne

3.a.

- S 1. Balle, Lene
- S 2. Boysen, Lone
- S 3. Buss, Ulla
4. Christensen, Lise Fog
5. Fries, Lene
- S 6. Frøslev, Tina
7. Faaborg, Thomas
8. Gaarde, Johanne
9. Junker, Hans
- S 10. Krab, Conny
11. Lind, Lone
- S 12. Mortensen, Carsten
- S 13. Nielsen, Bente Fogh
- S 14. Nielsen, Henriette Nortvig
- S 15. Nielsen, Lars Pryds
16. Nørgaard, Inge
- S 17. Pedersen, Bodil
18. Persson, Christina
19. Poulsen, Hanne Marie Marott
- S 20. Robl, Lars Chr.
- S 21. Schade, Christian
22. Schmidt, Hanne
23. Sørensen, Kirsten
24. Vilain, Charlotte

3.b.

1. Bielefeldt, Karen
2. Christensen, Bent Piet
3. Christiansen, Pia
- S 4. Culmbach-Hansen, Anne
5. Hattesen, Lars
6. Hostrup, Doris
- S 7. Jensen, Marianne Zeuner
8. Jørgensen, Bo Illum
9. Jørgensen, Jette
10. Kirkeby, Elise
11. Kjems, Lis
- S 12. Lehrskov, Hanne
13. Lyster, Helle
- S 14. Muurholm, Helge Halfdan
- S 15. Muurholm, Roar Asger
- S 16. Møller, Tove
- S 17. Nielsen, Karen Boesgaard
18. Nielsen, Tove Høyrup
19. Nissen, Hans Jørgen
- S 20. Olsen, Birgit
21. Pedersen, Anne Precht
22. Perschke, Hanne
- S 23. Petersen, Sanne
24. Stensdal, Hanne
- S 25. Søgaard, Helle
26. Thomsen, Jan
- S 27. Tækker, Lone

3.x.

- N 1. Andersen, Annette Popp
- N 2. Andresen, Helle
3. Barasinski, Jan
- N 4. Barsøe, Gerda
- S 5. Bruun, Mikael Jessen
- S 6. Carstensen, Poul
- N 7. Christensen, Poul Erik
8. Daugaard-Hansen, Lars
9. Ernst, Ove
- N 10. Frandsen, Torben
- S 11. Hansen, Dorthe Gitte
- N 12. Iversen, Tove Lind
- S 13. Jensen, Hans
- N 14. Jepsen, Torben Aarøe
- S 15. Jørgensen, Vivi Løvfelt
16. Kjærulf, Bente Hauskov
- N 17. Koch, Arne
- N 18. Læsøe, Birthe
- S 19. Møller, Peter
20. Pedersen, Jens Preben
- N 21. Schmidt, Hanne
22. Schmidt, Karin

3.y.

1. Bendsen, Henrik
2. Christensen, Roger
3. Christiansen, Christian
- N 4. Dam, Britta
- N 5. Hansen, Gitte Agerskov
- N 6. Hansen, Karin
- N 7. Hellesøe, Runa
8. Jakobsen, Hanne
- N 9. Jensen, Anette
- N 10. Jepsen, Kirsten
- N 11. Kristensen, Kristian Thorup
- N 12. Lauritsen, Anette
13. Lindegaard, Jens Peter
- S 14. Lybæk-Hansen, Esper
15. Madsen, Brian Søgaard
- N 16. Nygaard, Michael
17. Paulsen, Bo Borgen
- N 18. Persson, Torben
- N 19. Petersen, Birgitte Kræmer
20. Petersen, Leif
- N 21. Roed, Ove
22. Rosenlund, Christian
- N 23. Svendsen, Lone
- N 24. Sørensen, Lone Krogh

3.z.

1. Andersen, Kim Just
- S 2. Arent, Torben
- S 3. Bossen, Inge Haugaard
4. Bruhn, Allan
- S 5. Byriæl, Arne
6. Davidsen, Ole
7. Jørgensen, Susanne
8. Kjær, Birgitte
- S 9. Kristiansen, Mogens
- S 10. Martinsson, Lisbeth
11. Mortensen, Helle
12. Nielsen, Pia Bjerregaard
- N 13. Pedersen, Jørgen Orbansen
14. Petersen, Claus Ørnhøj
15. Petersen, Frank Drescher
- S 16. Raun, Hans Erik
- S 17. Ruge, Dorte
- S 18. Schaumann, Kim
- S 19. Stoltenberg, Tom
- N 20. Strauss, Per
- N 21. Sørensen, Per Thy
- S 22. Øvall, Annette

### 3.u.

- N 1. Boisen, Morten
- N 2. Gellert, Marianne
- S 3. Gyldenkærne, Asta
- N 4. Hansen, Jens-Jørn
- 5. Hansen, Jette
- N 6. Hansen, Sven Krongård
- S 7. Hansen, Søren
- 8. Iversen, Tove
- N 9. Jacobsen, Grethe Marie
- N 10. Jepsen, Nis Chr. Lund
- N 11. Jørgensen, Erika
- 12. Krogh, Poul Erik
- N 13. Madsen, Lone
- N 14. Pedersen, Eva Sole
- N 15. Petersen, Kim Petri
- S 16. Plum, Lise
- N 17. Poulsen, Bodil
- S 18. Sanderbo, Henrik
- 19. Smedegaard, Niels Chr.
- N 20. Tast, Peter Hansen

## UNDERVISNING.

Ved begyndelsen af skoleåret 1979/80 ansattes følgende nye lærere:

Lektor Jef Thoisen, adjunkt Kirsten Fisher, adjunkt Dorthe Elkjær, adjunkt Frede Vinsløv Hansen, adjunkt Erik Pedersen. Adjunkt Nils Krag Møller og adjunkt Sven Jönsson ansattes som årsvikarer. Lærer Sophus Boas som timelærer i psykologi, og stud. mag. Peter Rasmussen som timelærer i musik. Som vikarer underviste: Cand.mag. Henning Schoop, cand. mag. Elsebeth Villif og cand. mag. Merete Linnemann Jølt.

Følgende fik ved skoleårets begyndelse ansættelse andetsteds:

Adjunkt Poul Sørensen, adjunkt Birgitte Svendsen, adjunkt Ellen Lassen og timelærer cand.psyk. Hanne Franzen.

Den 1. januar 1980 forlod Birthe Keller Sørensen skolen, og i stedet ansattes den 21.1.1980 adjunkt Flemming Rasmussen. 1. januar ansattes adjunkt Leo Pedersen.

Den 27. november 1979 døde lektor dr.phil. Magnus Favre - holdt og den 17. februar 1980 skolens tidligere rektor dr. phil. N.H. Jacobsen.

Følgende har været lærerkandidater i skoleåret 1979/80:

cand. mag. Anne-Grethe Nielsen	engelsk/fransk,
cand. mag. Ilse Friis	tysk/historie,
cand. mag. Ole Felding	samfundsfag/geografi,
cand. mag. Søren Serup Kjær	dansk, og
cand.phil. Sven Steffensen	historie.

Timerne har i skoleåret 1979/80 været fordelt således:

Lektor Anna Andersen (A):	Engelsk i 1.a, 1.u, 2.cdS - tillige i 1. semester fransk i 1.b., samt i 2. semester engelsk i 1.Q.
---------------------------	--



Adj. Flemming Andersen (FA):	Fysik i 1.z, 2PQ, matematik i 1.u, 2.a.
Lektor Karen Bjerresø (Bj):	Dansk i 1.d, 1.æ, historie i 1.x, 1.y, 2.d, 2.x, 3.z.
Timelærer Sophus Boas (B):	Psykologi i 2.PQ.
Adj. Bitten Bøgsted (Bø):	Fransk i 1.c, 1.x, 3.y, engelsk i 3.sS, 2.p.
Adj. J.Heramb Christensen (HC):	Latin i 1.a, 2.c, oldtidskundskab i 1.y, 1.z, 1.u, musik i 1.a, 1.y, 1.z, 2.bdxzu, 1.pr. - tillige i 1. semester musik i 3.a,b, 3.x,y,u, samt frivillige hold i musik i 1. og 2. semester.
Adj. Margit Clausen (Cl):	Tysk i 1.d, 2.aN, 2.cNS, religion i 2.z, 3.a, 3.u, 2q.
Adj. Finn Dræby (Dr):	Fysik i 1.x, 2.zvN, 2.mS, 3.yzF, 3.yzN, matematik i 1.y.
Adj. Ths. Egelund (E):	Dansk i 2.a, 3.y, tysk i 3.aNS.
Lektor H.Ehlers Olsen (Eh):	Engelsk i 1.z, 2.abS, 3.aN, fransk i 2.c.
Adj. Dorthe Elkjær (El):	Engelsk i 1.d, 3.bN, tysk i 1.c, 1.p, 1.r.
Studielektor H. Fich (Fi):	Matematik i 1.a, 1.æ, 2.d, 2.zv, 3.mS.
Adj. Kirsten Fisher (KF):	Engelsk i 1.v, dansk i 2.z, 1.r - i 1. semester tillige engelsk i 1.q og i 2. semester engelsk i 1.pq.
Lektor F.C.Franzen (F):	Matematik i 2.b, 3.xuN, 1.q, kemi i 1.x, 2.xyuF, 2.xuN, - i 1. semester tillige matematik i 1.x og i 2. semester matematik i 1.a.
Studielektor Jens Faaborg (J.F.):	Tysk i 1.a, 2.PQ, fransk i 1.y, 2.x, 3.a.
Adj. Jens Chr. Gjesing (Gj):	Historie i 1.a, 2.a, 2.c, 1.q, 2.q, religion i 2.a, 2.c, 2.u, 3.x.
Adj. Frede Hansen (Ha):	Geografi i 1.d, 2. cdS, 2. yN, 2.zvN, 2.zvF, 1.q, 1.r.
Lektor Klaus Holt (Ho):	Latin i 1.d, 2.bd, oldtidskundskab i 1.a, 1.d, 1.v, 1.æ, 2.b, 2.c, 2.d, 2.y.
Adj. Ane Lise Jacobsen (J):	Matematik i 2.xyuF, 2.PQ, 2.yN - til - lige i 1. semester matematik i 1.b, 1.d.

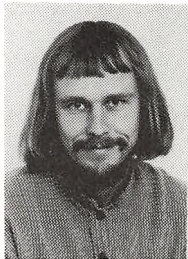
Adj. Ane Jakobsen, (Ja):	Dansk i 2.d, 2.v, engelsk i 2.cN, 2.q.
Lektor Luth Jacobsen (LJ):	Engelsk i 1.c, 2.PQ, dansk i 3.a.
Adj. Jørn Folden Jensen (JJ):	Biologi i 2.zvN, 3.a, 3.yzN, 3.xuF, 1.q.
Adj. Tove N. Jensen (Je):	Matematik i 1.c, 2.c, 3.yzF, 3.yzN, fysik i 2.xyuF.
Arsvikar, cand.mag. Sven Jønsson (SJ) :	Historie i 1.b, 1.z, 1.æ, 2.u, idræt i 1.xu, 1.ay, 1.cz, 1.bv, 2.xu, 2.az, 2.dv, 3.xu.
Gymnastiklærer Aa. Kampp (Ka):	Idræt i 1.dæ, 1.cy, 3.ay, 3.bz, 1.pq, 2 frivillige hold.
Lektor Lisbeth Kiil (LK):	Dansk i 1.u, 3.u, 1.p, tysk i 1.xu, musik i 2.acyv, 1 frivilligt hold.
Adj. Thomas Klemann (KI):	Fransk i 1.d, 1.v, 2.d, 2.y, 2.z, 3.x.
Lektor Erling Knudsen (Kn):	Kemi i 1.y, 1.z, 1.u, 1.v, 1.æ, 2.zvF, 2.yN, 2.zvN, 2.mS, 2.PQ.
Adj. Leif Kock (Kc):	Historie i 1.d, 2.b, 3.b, 1.r, 2.p, religion i 2.b, 2.x, 2.y, 2.v, 3.b, 3.y, 3.z.
Adj. Anna Jacobsen Lander (JL):	Dansk i 1.b, 1.v, 2.q, russisk i 1.au, 2.au.
Adj. Finn Larsen (FL):	Fransk i 1.a, 1.z, 2.b, 2.v, 3.b, i 1. semester tillige engelsk i 1.p og i 2. semester engelsk i PR.
Rektor Eigil Lassen (L):	Dansk i 2.p.
Adj. Henning Lausten (HL):	Geografi i 1.b, 3.sS, samfundsfag i 2. mS, 3.sS, 1.q, 1.r.
Gymnastiklærer Ulla Magelund(UM):	Idræt i 1.xu, 1.zæ, 2.a, 2.b, 3.b, 1 frivilligt hold.
Adj. Lillian Martinusen (LM):	Formning i 2.au, 2.b, 2.d, 2.cx, 2.y, 2.cz, 2.xu, 2.zv, 3.au, 3.b, 3.x, 3.yu, 3.z, 2.PQ, 1.pr, 1q.
Adj. Nadide Moia (Mo):	Tysk i 2.bNS, 2. dNS, idræt i 1.yv, 1.pq, 1.qr, 2. PQ, 2.zv, 1.b.
Arsvikar, cand. mag. Nils Møller (NM):	Engelsk i 1.y, 1.æ, dansk i 1.q - i 1. semester tillige engelsk i 1.r og i 2. semester engelsk i 1.pr.
Adj. Birthe V. Nielsen (BN):	Biologi i 2. yN, 3.b, 3.xuN, 3.yzF, 1.p
Adj. Torben St. Nielsen (N):	Samfundsfag i 2.abS, 3.mS, historie i 3.y.

- Adj. Mads J. Pedersen (Pe): Fysik i 1.u, 3.xuN, 3. mS, matematik i 2. mS, 3. xuF.
- Adj. Erik Pedersen, (EP): Fysik i 1.y, 1.v, 1.æ, 2.xuN, 2.yN.
- Adj. Leo Pedersen (LP): I 2. semester matematik i 1.b, 1.d, 1.x, 2.mS, fysik i 2.zvN, 1.PQR.
- Adj. Kirsten Pedersen (KP): Dansk i 1.x, 1.y, 2.u, fransk i 1.u, 3.u.
- Gymnastiklærer Jette Pilegaard(Pi): Idræt i 1.a, 1.c, 1.d, 2.c, 2.dy, 2.xu, 2. zv, 3.a, 3.xu, 3.yz og 2 frivillige hold.
- Studielektor Svend Poulsen (P): Religion i 2.d, 2.p, - i 1. semester tillige dansk i 1.a, 1.z, 3.z.
- Adj. Christa Pålsson (På): Engelsk i 1.b, 2.aN, fransk i 1.æ, 2.u.3.z.
- Adj. Flemming Rasmussen (FR): I 2. semester fransk i 1.b. 2.a, 2.PQ, 1. PQR, dansk i 2.c. 2.y.
- Timelærer Peter Rasmussen (PR): Musik i 1.b. 1.c.1.d, 1.x, 1.u, 1.v, 1.æ, 1 frivilligt hold.
- Adj. Knud-Erik Smith (Sm): Fysik i 2.zvF, 3.xuF, matematik i 2.zvN, 1.p.
- Adj. Jens Staugaard (JS): Dansk i 1.cd, 2.b, 2.x, 3.b, oldtids - kundskab i 1.x, 2.x, 2.v.
- Adj. Ove Stets (St): Geografi i 1.a, 2.abS, 2.xuN, 2.mS, 2.xyuF, 3.xuN, 1.p.
- Adj. Birthe K. Sørensen (BS): I 1. semester dansk i 2.c. 2.y, fransk i 2.a, 2. PQ.
- Adj. Mogens Krogsgaard Sørensen (MS): Tysk i 1.b. 3.bNS, 1.q, dansk i 3.x.
- Lektor Jef H. Thoisen (Th): Matematik i 1.z, 1.v, 2.xuN, 1.r.
- Adj. Andreas Truelsen (T): Geografi i 1.c, 3.yzN, 3mS, biologi i 2.xuN, 3.mS, 1.r, 2.PQ.
- Adj. Ole Ullby (U): Historie i 1.u, 2.y, 3.u, 1.p, samfundsfag i 2.cdS, 1.p. 2.PQ.
- Lektor Aage Wielandt (Wi): Latin i 1.b, 1.c, 2.aN, oldtidskundskab i 1.b, 1.c, 2.a, 2.z, 2.u.
- Adj. Helge Wiingaard (HW): Historie i 1.c, 1.v, 2.z, 2.v, 3.a, 3.x, engelsk i 2. bdN.

PERSONALET VED HADERSLEV KATEDRALSKOLE 1979/80.



Anna Andersen



Flemming  
Andersen



Karen Bjerresø



Sophus Boas



Bitten  
Bøgsted



Joakim Hebramb  
Christensen



Finn Dråby  
Christiansen



Margit Clausen



Thomas Ege -  
lund Poulsen



Henning Ehlers  
Olsen



Dorte Elkjær



Hans H. Fich



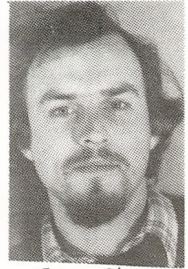
Kirsten  
Fisher



Franz C. Franzen



Jens Faaborg



Jens Chr.  
Gjesing



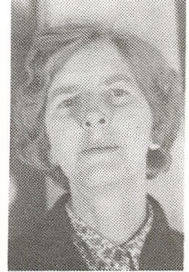
Frede Hansen



Klaus Holt



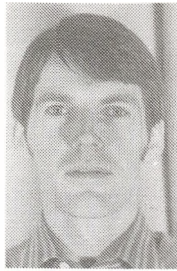
Ane Lise  
Jacobsen



Luth Jacobsen



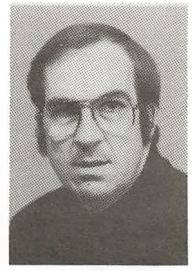
Ane Jakobsen



Jørn Folden  
Jensen



Tove Jensen



Sven Jönsson



Aage Kamm



Lisbeth Kiil



Thomas Klemann



Erling Knudsen



Leif Kock



Anna Jacobsen  
Lander



Finn Larsen



Eigil Lassen



Henning  
Lausten



Ulla Magelund



Lillian  
Martinusen



Nadide Mola



Niels  
Møller



Birthe Nielsen



Torben Nielsen



Erik  
Pedersen



Kirsten  
Pedersen



Mads Pedersen



Leo Pedersen



Jette  
Pilegaard



Christa Pålsson



Svend Poulsen



Flemming Rasmussen



Peter Rasmussen



Knud-Erik Smith



Jens Staugaard



Ove Stets



Mogens Krosgaard Sørensen



Jøf Thøisen



Andreas Truelsen



Ole Ullby



Aage Wielandt



Helge Wiingard



Ellen Bram



Ingrid Lorenzen



Betty Uldal



*Olaf Uldal*



*Chr. Wolf*



*Randi Schack*



**C. Stort og småt fra det  
forløbne år.**

## INTRODUKTIONEN.

I lighed med tidligere år indledtes dette skoleår med en række introduktionsarrangementer for de nye elever. Alle de mange nye indtryk, som man møder som ny på skolen kan virke overvældende og forvirrende, og derfor indgik der i den første uges program en hel del orientering om de praktiske forhold på skolen - først og fremmest hvordan bygningerne ser ud og er indrettet, men også orientering om elevråd og andre elevorganisationer.

Ikke mindst vigtigt er imidlertid, at man hurtigt falder til blandt sine nye kammerater og lærere. Allerede den første dag var alle samlet til the-bord i kantinen - theen var hurtigt drukket, men stemningen fejlede ikke noget. Et lignende sammenrystningsformål havde arrangementet om fredagen - folkedans om eftermiddagen, og fest om aftenen. Også her var humøret højt, omend der var delte meninger om orkesteret, Luna, der spillede i festsalen.

Men for de fleste står nok Hakalytbesøgene som et højdepunkt i introduktionsarrangementerne, for her kan klasserne selv bestemme indholdet. Også i år var alle nye hold på en tur i Hakalytten, med en eller flere lærere og en klassevejleder.

Alt i alt fik introduktionen et vellykket forløb, ikke mindst takket være de mange elever fra "ældre" klasser, der gjorde en stor indsats for at få det hele til at glide. Lad os prøve, om vi kan gøre introduktionen endnu bedre i år.

*Helge Wiingaard.*

## FÆLLESTIMER.

"Formålet med fællestimer er på tværs af delingen i linjer, grene og klasser - og under friere former, end det er muligt inden for den pensabundne undervisning - at give skolens elever adgang til kunstneriske oplevelser (oplæsning, koncerter og lignende), indføring i særlige emnekredse og i aktuelle problemer, samt orientering om nye perspektiver inden for kunst, videnskab og politik".(Fra § 24 i Bekendtgørelse om undervisning i gymnasiet)

Fællestimeudvalget på HK består af 2 lærere og 3 elever. Ved skoleårets begyndelse var besætningen følgende: Anna Jacobsen og Birthe Keller Sørensen (lærere) Jan Laursen, 2.y. Hanne Eva Perschke 3b og Lars B. Jørgensen 2.a.(elever).

Vort første arrangement, bortset fra introduktionsarrangementet, som er omtalt andetsteds her i bladet, var med forfatteren og grafikerens Dea Trier Mørch. Hun fortalte om sin studietid i Sovjet, hvor hun bl.a. var elev på kunsthåndværkerskolen i Leningrad. Endvidere læste hun op af sine værker "Sørgmunter Socialisme", "Vinterbørn" og "Kastaniealleen". Til sidst besvarede D.T.M. spørgsmål.

I forbindelse med en udstilling på museet, i oktober, havde vi besøg af billedtæppekunstneren Annie Hedward, som bl.a. er kendt for at have syet tæpper efter Jacob Holdt's "Amerikanske billede". Ud over at fortælle om de udstillede tæpper, viste hun fotos fra sin tid i Christiania, som hun havde været med til at indtage i 1971.

I forbindelse med folketingsvalget d. 23/10 havde fællestimeudvalget arrangeret et vælgermøde med et politikerpanel, bestående af lokale repræsentanter fra de 12 partier. Debatten var særdeles livlig, og der var kvikke replikker

både fra venstre og højre.

Leder af FDB's forsøgslaboratorium, dr. techn. Lars Okholm, kendt fra forbrugerudsendelserne i DR om morgenen, og udvikling af giftfri mad, holdt i november et foredrag med titlen "Mad og sundhed". Da arrangementet lå lige før spiseafbrudet, var skraldespandene fyldt til randen med kasserede madpakker!

I december havde vi besøg af nogle lærere fra Den rejssende Højskole (Tvind), som opførte situationsspil og fortalte om u-landsarbejde og pædagogiske principper for skolen.

Ved årets udgang forlod Birthe Keller Sørensen skolen. I stedet indtrådte Niels Møller som lærerrepræsentant.

Temaet - energi - har været gennemgående i forårets fællestimer. De første 4 fandt sted i februar. Driftsleder N.J. Mathiasen fra BP holdt et lysbilledforedrag: "Energikrise år 2000?", S. Warming og J. Rasmussen fra OOA talte om "Danmark uden a-kraft", civilingeniør C. Hilgar behandlede emnet fra Elsams synsvinkel, og højskolelærer E. Beuse fra OVE gav et oplæg til diskussion med titlen "Rationel energiudnyttelse". Efter alle disse arrangementer var der særdeles livlig debat.

På elevinitiativ blev der i marts afholdt 2 timer med debat om passivitets- og kommunikationsproblemer på skolen. Arrangementet er nærmere omtalt andet steds i bladet.

Det 5. arrangement, med tilknytning til temaet energi, bliver et møde med forfatteren Thorkild Bjørnvig. Foredragets titel er: "Hvad truer naturen?" og efter det følger

- forhåbentlig! - en levende og engageret diskussion.

På fællestimeudvalgets vegne

*Jan (2y), Lars (2a) og JL.*

### PASSIVITET - KOMMUNIKATION.

Mandag den 24. marts løb der et fællestimearrangementet, med den overordnede titel, "Passivitets- og kommunikationsproblemer på HK", af stabelen. 5'te og 6'te lektion var arrangeret af elever, der forinden havde foretaget en skriftlig undersøgelse i form af et spørgeskema, omdelt til hver enkelt elev.

Arrangementet var planlagt således, at 1. fællestime fungerede som et oplæg til en klassediskussion i 2. fællestime. Oplægget var formet som 5 situationsspil, der alle opførtes af tilfældige klasser fra de forskellige årgange. Desuden forelagdes resultatet af undersøgelsen.

Som efterbehandling af emnet vil initiativtagerne og interesserede samle alle de reaktioner, der skriftligt er kommet på de problemer vi føler eksisterer omkring passivitet og kommunikation på HK.

Vi håber, at der fremover vil blive arbejdet med disse problemer og de forslag til løsninger, der har været meget gennemgående i reaktionerne. Efterbehandlingen er på nuværende tidspunkt lige startet, derfor vil det være for tidligt at drage nogen samlet konklusion.

På udvalgets vegne

*Halle 3.Bs.*

## KOR-KONCERTER MED SØNDERJYLLANDS SYMFONIORKESTER,

"Fantastisk, at se så mange begejstrede unge", sagde dirigenten Michael Schönwandt i et avisinterview i forbindelse med opførelserne af Mozarts Messe i c-moll. De årlige kor-koncerter med de syd- og sønderjyske gymnasiekor og Sønderjyllands Symfoniorkester blev i år afholdt den 11., 12. og 13. marts i Sønderborg, Ribe og Aabenraa, og det var 17. sæson i træk, disse koncerter fandt sted.

Samarbejdet begyndte med landsdelsorkesterets oprettelse i 1963. Siden da har vi hvert år kunnet opføre et større korværk, hvortil der kræves professionel medvirken og flere sangere, end den enkelte skole kan præstere. I år deltog omkring 240 gymnasiaster. Koncerterne er altid særdeles velbesøgte; alene i Sønderborg overværede i år ca. 700 tilhørere opførelsen.

I næste sæson er det planlagt at indstudere et værk af Rossini: Stabat mater. Efter tur bliver det i Sønderborg, Kolding og Tønder, koncerterne vil finde sted.

Hver skole indstuderer det valgte værk med sit eget kor alene. Kort før opførelsen holdes fællesprøve med alle korene, orkestret kommer til, oftest også solister - inden- eller udenlandske -, og en dirigent, som er udpeget til netop denne opgave, samler alle trådene.

Hos os foregår indstuderingen på en fast ugentlig korprøve uden for skoletid, i perioden fra oktober til marts. Herom kommer der opslag med oplysning om de nærmere enkeltheder.

Alle interesserede elever opfordres til at være med.

LK.

## IDRÆT - GYMNASTIK,

Ikke blot for at forbedre elevernes fysiske tilstand, men også for at skabe kontakt på tværs af klasserne, har eleverne - som supplement til de to ugentlige skema-timer i gymnastik - haft mulighed for at deltage i frivillige idrætstimer udenfor skoletid.

Der har i det forløbne år været basketball, volleyball og svømning på programmet. Søgningen til disse timer har været god og der har været udvist stor aktivitet. Som led i svømmeundervisningen har en række elever bestået livredderprøve.

Iøvrigt har skolen deltaget i forskellige turneringer og stævner med andre af landets gymnasier. Efter at samtlige af skolens tre atletikhold havde vundet regionsstævnet i Tønder, deltog de i finalestævnet, der for drengenes vedkommende fandt sted i Herlufsholm. Her sikrede de ældste drenge sig en fornem førsteplads, medens yngste hold blev nr. 4. Pigerne, der var til finalestævne i Gentofte sluttede på en sjetteplads. Ved drengenes stævne satte Chr. Schade skolerekord på 1500 m med tiden 4.07,0 min.

Desuden har hold fra skolen deltaget i volleyball, basketball og håndboldturneringer og ligeledes opnået pæne resultater. Ved et håndboldstævne i Tinglev vandt skolens pigehold den udsatte pokal for tredje gang i træk, og dermed til ejendom.

Skolen har selv været værter for en runde i pigernes basketballturnering, og det ligger fast, at regionsstævnet i atletik 1980 skal afvikles på Haderslev Stadion.

På grund af statens nedskæringer, som bl.a. har ramt skolernes fribefordring til idrætsstævner, er det dog uvist, om skolen ellers kan deltage i sådanne arrangementer fremover.

Sluttelig må vi fra idrætslærernes side indskærpe, at eleverne til brug i den daglige undervisning, bør være i besiddelse af idrætstøj og -sko til såvel indendørs, som udendørs brug.

*UM, Mo, Pi, Ka og SJ.*

### EKSKURSIONER.

#### Formning.

2 formningshold var i februar og marts på ekskursion til Aarhus.

Den første tur gik til Aarhus Teater, hvor regissøren viste os rundt og gjorde rede for, hvordan et teaterstykke kommer op at stå.

Dernæst spiste vi frokost, og på Aarhus Kunstmuseum så vi en dansk og tysk udstilling. Turen gik videre til pottemager Knud Jensen i Sorring. Her fik vi indblik i lere- gang, fra lergrav til det færdige produkt. Kl. 18<sup>00</sup> var vi i Haderslev.

Ekskursionen i marts gik også til Aarhus. Her blev teateret igen besøgt, men på grund af forestående præmiere, så vi denne gang knapt så meget.

Vi kørte til Søby præstegård ved Hornslet for at besøge



batikkunstneren Karen Yding. Hun lavede the til vores medbragte mad og holdt derefter et meget inspirerende foredrag, med demonstration og forklaring af egne billedtæpper. Vi blev her i lige ved 4 timer og nåede Haderslev kl. 18<sup>00</sup> - trætte og fulde af indtryk.

LM.

### Fransk.

I slutningen af august var en del unge fra Haderslevs franske venskabsby Braine på skolen og deltog i fransk-undervisningen i nogle klasser.

JF.

### Historie.

10.-12. oktober 1979 var 2.v på ekskursion til København. Formålet med turen var i første række, at kaste lys over historiske og aktuelle militære- og forsvarspolitiske problemer. Opholdet omfattede blandt andet et møde med forsvarsministeren, rundvisning på Frihedsmuseet af en tidligere frihedskæmper, på Kuppet, Tøjhusmuseet og Holmens Kirke. Også et besøg på Christiansia indgik i programmet.

Ja og HW.

I september 1979 var 2.u på historieekskursion til Sydslesvig. Baggrunden var en gennemgang af den danske oldtid og vikingetiden. Vi besøgte hærvejen, Dannevirke-systemet, Hedeby og samlingen på Gottorp Slot.

SJ og N.

Geografi.

- 1.5. 1979: 2yz, St.T, til Rømø og Rudbøl (Naturgeografi)  
2.-4.5.79: 1b, St. Sta, til København (Byplanlægning)  
7.5. 1979: 2 xu, St. til Rømø (Naturgeografi)  
20.9.1979: 2 xyuF, 2zvF, St. FH, Rømø og Rudbøl (Naturgeografi)

St.

- 26.9.1979: 3sS og HL på besøg på skotøjsfabrikken Lundsdi og Tyrstrup Mejeri, Christiansfeld.  
Emne: Produktionsgang og arbejdsforhold i en arbejdsintensiv og en kapitalintensiv industrivirksomhed.  
3.10.1979: 1b, 1c, T og HL: Ekskursion til Nordals og Padborg.  
Emner: Danfoss, byudvikling i Nordborg-området, Padborgs udvikling og erhvervsgrundlag, landskabstyper.

HL.

- 9.-12.10. 1979: 3xuN, St. BN til København (Storbyproblemer, Novo, Zoologisk inst.)

St.

- 13.-15.3. 1980: 3sS, Bø og HL: Ekskursion til Aarhus. Besøg i byplanafdelingen, Aarhus Rådhus og i Kommuneinformation, Aarhus. Til fods og med busser rundt i Aarhus. Emner: Den indre by: Arealanvendelse, problemer vedrørende byfornyelse, trafiksanering m.v. Det ydre Aarhus: Centerstruktur, forstadsbebyggelser, m.v.

HL.

- 16.-19.3. 1980: 2abS, St, TN, København (Storbyproblemer)

St.

## Samfunds fag.

- 2.10.1979: 2cdS, 2mS, U og HL: Besøg af viceskoleinspektør Knud Ehlers, Haderslev.  
Emne: Det sovjetiske uddannelsessystem.
- 14.12.1979: 1r og HL: Besøg af fagforeningsformand Gunnar Blom, Snedker- og Tømrerforbundet, Haderslev.  
Emne: Den lokale fagforenings opgaver.
- 29.1. 1980: 2abS, 2cdS, 2mS, N, U og HL: Besøg af Svend Erik Laustsen, Industrirådet, København.  
Emne: Industrirådets relationer til det politiske apparat.
- 6.2. 1980: 3sS og HL: Krisestyringsspil, international politik.
- 11.2. 1980: 3mS og N: Krisestyringsspil, international politik.
- 10.4. 1980: 3mS, 3sS, N og HL: Besøg af oberstløjtnant Borberg, Kastelet, København.  
Emne: Dansk sikkerhedspolitik.

HL.

I februar 1980 havde 2.abS i en dobbelttime besøg af skatteinspektør Søberg. Formålet var en gennemgang og diskussion af ligningssystemet og skatteproblematikken i al almindelighed.

N.

Den 16.-19. marts 1980 var 2.abS på ekskursion i samfunds-fag. Vi havde møder med Socialforskningsinstituttet og Kvindeligt Arbejderforbund. Desuden var vi på Christiansborg, hvor vi efter forevisning af institutionen og overværelse af møde i salen, diskuterede folketingsmandens opgaver og vilkår med folketingsmedlemmerne Erik Andersen, Johs. Burgdorff og Bernhard Tastesen.

N.

## **D. Legater og stipendier.**

## STATENS UDDANNELSESSTØTTE (SU).

Her skal kun gives en kort omtale af reglerne for opnåelse af SU, idet flere detaljer kan findes i støttevejledningen, som udleveres sammen med ansøgningsskemaer.

Støttens størrelse afhænger af:

1. Forældrenes økonomiske forhold,
2. ansøgerens egne økonomiske forhold,
3. ansøgerens alder,
4. om ansøgeren er hjemmeboende, og
5. om ansøgeren er gift.

ad 1: En skattepligtig forældreindkomst på op til 163.000 kr. giver mulighed for støtte. (Forældreindkomsten reduceres med 10.900 kr. for hver af eventuelle søskende, der er under uddannelse).

ad 2: Samlet indtægt (SU medregnet) må ikke overstige 34.000 kr. - for ægtepar det dobbelte.

ad 3: Elever, der ikke er fyldt 18 år, kan ikke få SU, men kan ved kommunen søge en ungdomsydelse. Størrelsen af denne afhænger af forældreindkomsten, og kan iøvrigt variere fra kommune til kommune.

Elever på 18-22 år kan maksimalt opnå 13.000 kr.

Elever på 23 år og derover kan højst opnå 10.300 kr. årligt. For disse elever gælder, at beløbet er uafhængigt af forældreindkomsten.

Alle ovennævnte støttebeløb er stipendier, der ikke skal tilbagebetales.

Ud over stipendier kan støtte gives i form af statsgaranterede lån. Der kan maksimalt lånes 16.500 kr. årligt med statsgaranti, og summen af statsgarantien og stipendium fra SU må ikke overstige 23.600 kr.

Alle nævnte tal var gældende for året 1979/80. Ændres tallene,

vil det blive meddelt ved opslag. Meddelelse om afhentning og aflevering af ansøgningskemaer vil ligeledes fremkomme ved opslag på skolens opslagstavle.

---

De gamle legater fra før 1850 (det gamle stipendium, det lutherske, det iversenske og det holzkamm'ske) blev ved genforeningen valutaomregnet. Det uddeles af Konservatoratet (borgmesteren og domprovsten). Ansøgning indsendes i begyndelsen af juli til borgmesterkontoret.

Til Haderslev Katedralskole er knyttet følgende legater. For flere af dem gælder særlige bestemmelser, som vil blive nævnt i hvert enkelt tilfælde:

1. "Den sønderjydske Fonds Haderslev-Studenters-Legat" uddeler årligt ca. 1.000 kr. Kan søges af ubemidlede, dygtige Haderslev-studenter fra dansksindede hjem i Sønderjylland.
2. "Rektor, dr. phil. Karl Mortensens Legat" til støtte for dansksindede elever i skolen eller studenter fra skolen. Der uddeles normalt 2 portioner á 300 kr.
3. "Fabrikejer Max Schaumann og Hustrus Legat". (Kapital 30.000 kr.) Der uddeles årligt to portioner til dansksindede dimitterede fra skolen. De må have haft bopæl i mindst fem år i Sønderjylland og agte at søge uddannelse på et universitet eller Danmarks tekniske Højskole.
4. "Lektor H. Reinckes Ærespræmie" (175 kr.) skal af skolerådet tildeles en dimittend, "der ved sin holdning har gjort sig værdig til belønning".
5. "Firmaet Ove Arkils Legat". Et stipendium på oprindelig 1.000 kr.; pristalsreguleret til ca. 3.000 kr. Tildeles en

stud.polyt. eller stud.mag. med fysik og matematik som fag.

6. "Ella og Holger Andersens Studielegat". (Kapital 45.000 kr.) Renterne skal tilfalde en fra skolen udgået klassisk-sprog- lig student som hjælp under videregående studier.
7. "Lektor Heinrich Joachim Langla og hustru Alvina, født Thø- rings legat". (Kapital 40.000 kr.). Renteindtægten skal an- vendes som stipendier til værdigt trængende, sønderjyske e- lever ved skolen.
8. "Jubilæumslegatet af 1967" har en kapital på 53.000 kr., indkommet ved bidrag fra tidligere elever og skolens venner. Legatet modtager gerne yderligere bidrag. Kan søges af ele- ver i og fra skolen til hjælp under uddannelse. Der uddeles hvert år 3.000 kr. HF.-studerende omfattes altså også af det- te legat.
9. "Kirstine og Hilda Petersens Mindelegat". Renterne af 12.000 kr. tildeles en værdig trængende student, fortrins - vis af den matematisk-naturvidenskabelige retning.
10. "Lektor N.K. Østergaards Mindelegat". (Kapital 5.000 kr.). Renterne uddeles som stipendier til flittige mindrebemidle- de gymnasieelever i Haderslev Katedralskole.
11. Skolen disponerer endvidere over visse midler (dels anonymt skænkede, Holberglegatet m.m.) der i særlige tilfælde, efter skolens skøn, kan anvendes som støtte til elever eller tid - ligere elever.

For de fleste af legaterne gælder det, at rektor efter forhand- ling med de forskellige legatbestyrelser og drøftelser i lærer- rådet uddeler eller giver meddelelse om tildeling ved translokation- en. Eventuelle ansøgere skal benytte særligt skema, som ud- leveres af skolens kontor, og som i behørig udfyldt stand må af- leveres senest den 10. maj.

## LEGATUDELINGEN 1979.

### Den sønderjyske Fonds Haderslev Studenter Legat

er tildelt:

Lærerstud. Christa Hyldelund	(1977)	Kr.	600.-
Stud. samf. John P. Phillipsen	(1978)	kr.	600.-

### Lektor Reinckes Ærespræmie

er tildelt:

Student Lars Barsøe	3.sc	kr.	175,-
---------------------	------	-----	-------

### Firmaet Ove Arkil's Legat

er tildelt:

Stud. polyt. Eva W. Sørensen	(1976)	kr.	3.175.-
------------------------------	--------	-----	---------

### Kirstine og Hilda Petersen's Mindelegat

er tildelt:

Student Bent Sørensen	3.my	kr.	1.000.-
-----------------------	------	-----	---------

### Lektor N.K. Østergaard's Mindelegat

er tildelt:

Gym. elev Tove Iversen	2.mu	kr.	600.-
------------------------	------	-----	-------

### Langla's Legat

er tildelt:

HF Dorthe Brodersen	2.r	kr.	400.-
Gym.elev J. Elisabeth Gaarde	2.sa	kr.	400.-
Student Marianne A. Nielsen	3.sb	kr.	400.-
Student Grethe Rasmussen	3.sa	kr.	400.-
HF stud. Gitte Ratz	1.q	kr.	400.-
HF Hanne Østergaard	2.q	kr.	400.-



### Jubilæumslegatet af 1967

er tildelt:

Stud. mag. Karin Faaborg	(1975)	kr.	500.-
Student Tommie Hansen	3.mu	kr.	500.-
HF Erik Pedersen	2.q	kr.	500.-
Stud.odont.Claus Reese-Petersen	(1977)	kr.	500.-
Stud. mag. Steen Rønnow	(1974)	kr.	500.-
Student Eva Weitling	3.mu	kr.	500.-

### Skolens Legat

er tildelt:

Stud. ing. Ole Kofoed Ipsen	(1978)	kr.	500.-
Stud. teol. Lars Kirkeby	(1977)	kr.	500.-
Stud. ing. Peter M. Kronborg	(1977)	kr.	500.-
Stud. mag.Karen Højlund Nielsen	(1976)	kr.	500.-
Stud. ing.Tom Kloster Pedersen	(1976)	kr.	500,-
Stud. ing. Jan Sørensen	(1978)	kr.	500,-
Stud. polyt.Poul Erik Thomsen	(1974)	kr.	500,-

### Fabriksejer Max Schaumann og Hustru's Legat

er tildelt:

Student Susanne Colmor	3.sb	kr.	750.-
Student Arne Jepsen	3.sc	kr.	750,-
Student Anne Riis Thomsen	3.mx	kr.	750.-

### Rektor, dr.phil. Karl Mortensens Legat

er tildelt:

Student Ole Linnet Juul	3.sb	kr.	750.-
Student Jan Erik Poulsen	3.mz	kr.	750.-
Student Jørn Rasmussen	3.mu	kr.	750.-
Student Tage Sørensen	3.mz	kr.	750.-

Boggaver:

Forening Norden:

C.M. Bellmann: Fredmans Epistlar                      Bente Jørgensen, 3.sb

Det tyske konsulat i Aabenraa:

Hannelore Valencak: Das Treue-versprechen, Marianne Kley, 3.sc

Anton Baumeister: Das kommt davon                      Lars Braae Henriksen, 3.sa

Otto Zierer: Christoph Columbus                      Gertrud Bertelsen, 3.sc

Gerhard Prause: Genies in der Schule                      Kirsten Jensen, 3.sb

## **E. Lidt om skolens historie.**

## VOR SKOLE ER GAMMEL - OG DEN HAR MANGE "FØDSELSDAGE" !

Den første latinskole, eller trivialskele, i Haderslev blev til efter Hertug Hans den Ældres ønske og på hans bud. Stiftelsesdokumentet er dateret 6. februar 1567, og skolen fik til huse i en til formålet nyopført bygning i nærheden af domkirken. Denne bygning brændte 60 år senere, 1637 opførtes en ny, der i 1734 afløstes af en tredje: Det er den bygning, der stadig ligger på Domkirkepladsen, og som nu kaldes "Den gamle Latinskole". I dette hus undervistes der helt til 1854, fortrinsvis i latin, omkring hvilken al anden undervisning opbyggedes: Grammatik, retorik osv. I begyndelsen var undervisningen i kirkesang meget vigtig, medens græsk, historie, geografi spillede en mindre rolle. Først senere indførtes tysk og dansk som fag.

I oktober 1850 blev skolen omdannet til en dansk "lærd skole". Dens nye ledere, rektor Thrige og konrektor Lembcke, var meget utilfredse med de gamle og nedslidte lokaler, men i 1854 kunne man tage den nye bygning, tegnet af stadsbygmester Winstrup, i brug. Bygningen var opført på en grund "beliggende mellem Gaaskærgade og Slagtergade" - "vel ikke midt i byen, men dog i nærheden af byens midte". I dag indeholder den kommunale kontorer. "Haderslev lærde Skole" måtte ophøre i 1864, men allerede den 19. april dette år begyndte undervisningen igen: Skolen var nu blevet en tysk eller snarere, i hvert fald i begyndelsen, slesvig-holstensk latinskole. De første ti år hed den "Lateinische Schule zu Hadersleben", de næste ti år "Gymnasium zu Hadersleben", i tiden 1884-95 "Gymnasium und Real-Progymnasium", derefter "Königliches Preussisches Gymnasium", fra 1898 med tilføjelsen "Johanneum" (efter Hertug Hans). Bygningerne ud mod Gaaskærgade var blevet for små, og i begyndelsen af vort århundrede udvidedes skolen derfor med "den røde fløj" (i dag bl.a. skoletandklinik), ligesom

nabohuset nr. 30 inddrogtes som rektorbolig.

Efter 1. verdenskrig blev skolen atter omdannet til dansk gymnasium. Undervisningen begyndte den 6. september 1920, og samtidig fik skolen sit nuværende navn: "Haderslev Katedralskole". Den omfattede et gymnasium (klassisk-sprog - lig, nysproglig og matematisk-naturvidenskabelig afdeling), mellemskole med realklasse samt, de første år, "Abbauklassen" for de tidligere tyske elever, som ønskede at afslutte deres skolegang efter tysk ordning. I 20'erne opførtes en ny bygning med bl.a. pigegymnastiksal ud mod Skolegade, samt pedelbolig og toiletter. I 1943 blev bygningerne beslaglagt til lazaret osv.; undervisningen foregik derefter i en årrække forskellige steder i byen, bl.a. på teknisk skole og på seminariet, og først den 23. november 1948 kunne de gamle, reoverede bygninger i Gaaskærgade igen tages i brug.

Men efterhånden som elevtallet i gymnasiet steg (det samlede elevtal ikke væsentligt, idet den dobbeltsporede mellem-skoleafdeling erstattedes af en dobbeltsporet realafdeling), og efterhånden som de gamle bygninger forfaldt mere og mere og blev mere og mere uegnede til deres formål, følte behovet for nye og moderne omgivelser stadig større. I august 1967 - i året for skolens 400 års jubilæum - toges endelig det nye faglokale-gymnasium på Christiansfeldvej i brug. Også her blev der ret hurtigt trangt, på grund af stigende elev- og klassetal, og da skolen i august 1972 modtog de første HF-kursister, efter at realafdelingen var nedlagt samme år, måtte der en udvidelse til. Denne tilbygning (ligesom bygningerne fra 1967 tegnet af arkitektfirmaet Lehn-Petersen, Odense), der rummer lokaler for moderne fremmedsprog og musik samt nogen kantineplads, har været i brug siden efterårsferien 1974.

J.F.

Til at overvære dimissionen, der afholdes på skolen fredag den 20. juni kl. 10, indbydes elever, forældre og andre interesserede.

Det nye skoleår begynder mandag den 11. august kl. 10<sup>00</sup> for nuværende elever. 1.G og 1. HF. møder kl. 11.<sup>00</sup>.

Haderslev Katedralskole, maj 1980.

*Svend Poulsen.*