



Danskernes Historie Online

Danske Slægtsforskeres Bibliotek

Dette værk er downloadet fra Danskernes Historie Online

Danskernes Historie Online er Danmarks største digitaliseringsprojekt af litteratur inden for emner som personalhistorie, lokalhistorie og slægtsforskning. Biblioteket hører under den almennyttige forening Danske Slægtsforskere. Vi bevarer vores fælles kulturarv, digitaliserer den og stiller den til rådighed for alle interesserede.

Støt Danskernes Historie Online - Bliv sponsor

Som sponsor i biblioteket opnår du en række fordele. Læs mere om fordele og sponsorat her: <https://slaegtsbibliotek.dk/sponsorat>

Ophavsret

Biblioteket indeholder værker både med og uden ophavsret. For værker, som er omfattet af ophavsret, må PDF-filen kun benyttes til personligt brug.

Links

Slægtsforskernes Bibliotek: <https://slaegtsbibliotek.dk>

Danske Slægtsforskere: <https://slaegt.dk>

HADERSLEV KATEDRALSKOLE 1981



PATRIAE ET LITERIS

DANMÆRSK
PÆDAGOGISKE
BIBLIOTEK

HADERSLEV
KATEDRALSKOLES
ÅRSSKRIFT

1981



PATRIAE ET LITERIS

HADERSLEV
KATEDRALSKOLEN
LØGRTVEJ
REKTOR

Rektor træffes som regel hver skoledag

kl. 13.00 - 13.50.

Skolens telefonnummer er (04) 522721

Lærerværelset: (04) 526498

Elevtelefon: (04) 526949

Til nye elever!

Vi byder jer velkommen til Haderslev Katedralskole og håber, at dette skrift kan være med til at give jer nogle oplysninger om den skole, som I nu i en periode skal arbejde ved.

Det er vort håb, at I hurtigt finder jer tilrette med og venner jer til skolens arbejdsformer og de nye kammerater, så I kan få både glæde og nytte af at være her.

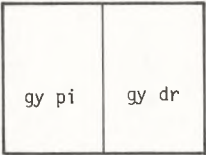
Jørn Jul Pedersen.

Årsskriftet er i år mindre omfangsrigt end tidligere, idet klasselisterne er udeladt, mens listerne med studenter og HF'ere er bibeholdt.

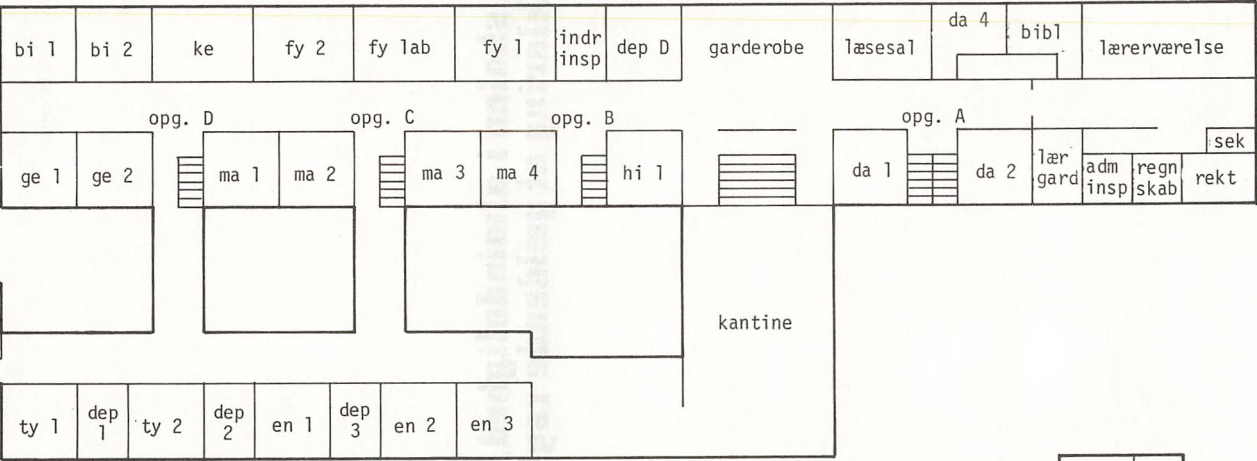
INDHOLDSFORTEGNELSE.

A.	<u>Om skolen i almindelighed, forklaring af gældende regler.</u>	
	Hakalytten	side 8
	Timetal	side 9
	Karaktergivning	side 11
	Studievejledning	side 12
	Mødepligt	side 13
	Holbergfondet	side 14
	Skolens administration	side 15
B.	<u>Elever og lærere</u>	
	Bestået eksamen 1980	side 23
	Personalia	side 27
	Personalet ved Haderslev Katedralskole	side 32
C.	<u>Stort og småt fra det forløbne år.</u>	
	Introduktionen	side 38
	Fællestimer	side 39
	Kor-koncerter med Sønderjyllands Symfoniorkester	side 40
	Idræt	side 42
	Ekskursioner	side 43
D.	<u>Legater og stipendier</u>	
	Statens Uddannelsesstøtte	side 51
	Skolens legater	side 52
	Legatuddelingen	side 54
E.	<u>Lidt om skolens historie</u>	
	Vor skole er gammel - og den har....	side 58

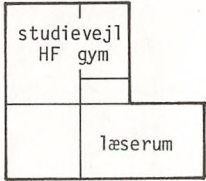
**A. Om skolen i almindelighed,
forklaring af gældende regler m.v.**



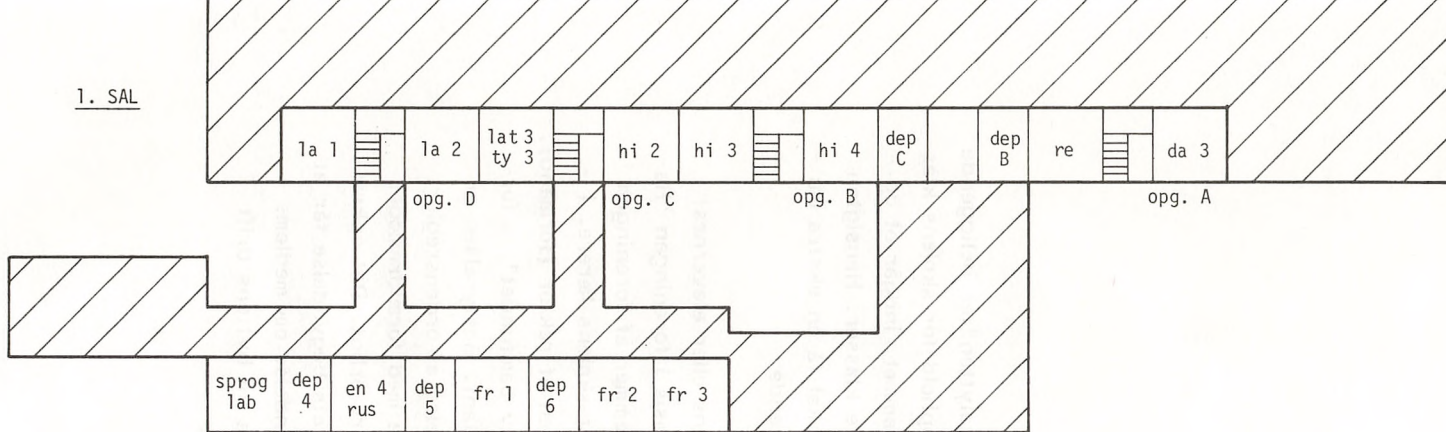
STUEPLAN.



6

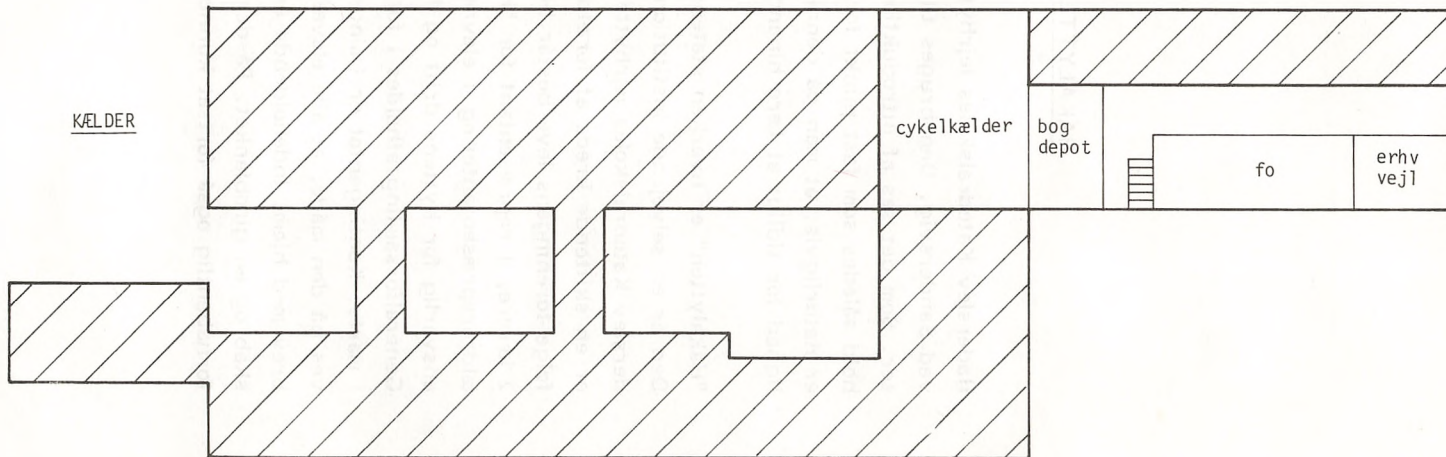


1. SAL



7

KÆLDER



HAKALYTTEEN.

Haderslev Katedralskoles lejrhytte "Hakalytten" er beliggende ved Sandersvig. Den bruges til week-ophold for skolens klasser. Som det ses af introduktionsprogrammet, indgår et ophold således som fast punkt for alle nye klasser. Hensigten er naturligvis, at man på denne måde skal få en ekstra mulighed for tidligt at lære hinanden at kende.

"Hakalytten" er hverken statens, skolens eller elevernes! Den er en selvejende institution med basis i foreningen "Haderslev Katedralskoles lejrhytte". Medlemmer af foreningen er en skiftende kreds af forældre, samt skolens lærere. I følge foreningens love består bestyrelsen af rektor (formand), 2 lærere, 1 repræsentant for "Haderslev Samfundet", 2 forældrerepræsentanter og 1 elevrepræsentant. Bestyrelsen er ansvarlig for hyttens drift og fastsættelse af ordensregler. Generalforsamling afholdes i forbindelse med forældremødet i marts. Kontingentet er (mindst) 10 kr. årligt. Det opkræves på den måde, at alle elever ved årets begyndelse får et brev med hjem, indeholdende en henvendelse om medlemskab og en giroblanket. På denne måde vil hyttens drift forhåbentlig også fortsat kunne sikres.

TIMETAL.

Gymnasiet.

Gymnasiet er 3-årigt. 1.G er delt i en sproglig linie og en matematisk linie. Ved overgangen til 2.G kan de sproglige elever vælge mellem den klassisksproglige, sK, den nysproglige sN, og den samfundssproglige sS, gren. De matematiske elever mellem den matematisk-fysiske, mF, den matematisk-naturfaglige, mN, og den matematisk-samfundsfaglige gren, mS.

Klassernes ugentlige timetal i de enkelte fag fremgår af nedenstående plan:

	3.G					2.G.					1.G.			
	sS	sK	sN	mF	mN	mS	sS	sK	sN	mF	mN	mS	s	m
Religion.....	2	2	2	2	2	2	1	1	1	1	1	1		
Dansk.....	4	4	4	4	4	4	3	3	3	3	3	3	3	3
Engelsk.....	5		6				3		4				4	5
Tysk.....			5						3				3	5
Fransk eller Russisk.	3	3	3	3	3	3	3	3	3	3	3	3	5	5
Latin.....		5							5	4			4	
Græsk.....		6							8					
Oldtidskundskab.....							2		2	2	2	2	1	1
Historie.....	3	4	4	3	4	4	3	3	3	3	3	3	2	2
Geografi.....	2				2	2	3			3	3	3	2	
Biologi.....	3	3	3	3	7	3					3			
Fysik.....				5	2	2				3	2	2	3	
Kemi.....										3	3	1	2	
Matematik.....				6	3	3	3	3	3	5	3	3	2	5
Formning.....	1	1	1	1	1	1	2	2	2	2	2	2		
Musik.....	2*	2*	2*	2*	2*	2*	2	2	2	2	2	2	2	2
Gymnastik.....	2	2	2	2	2	2	2	2	2	2	2	2	2	2
Samfundsfag.....	5					5	5					5		
Timer ialt	30	30	30	30	30	30	30	30	30	30	30	30	30	30

Elever i 1.M har valgfrihed mellem engelsk og tysk.

Elever i 3.G og 2.G vælger mellem musik og formning.

Alle vælger mellem fransk og russisk.

*kun et halvt år.

HF.

HF. er et toårigt kursus, byggende på tilvalgsprincippet. Ved hvert af de nedenfor anførte tilvalgsfag er i parentes anført et pointtal. Hver kursist skal vælge tilvalgsfag, så hans samlede pointtal er mindst 20.

I princippet kan man vælge helt frit, men skolen kan dog nægte at acceptere kombinationer, der giver dårlige skemaer for et større antal elever. Ved valget af tilvalgsfag må man være opmærksom på, at visse uddannelsesinstitutioner stiller bestemte tilvalgskombinationer som adgangsbetingelse.

Efter HF-bekendtgørelsen fra 1974 har fagene følgende timetal:

FÆLLESFAG:	Antallet af ugentlige timer.			
	1. se- mester	2. se- mester	3. se- mester	4. se- mester
Dansk.....	3	3	4	4
Religion.....			3	3
Historie.....	3	3	3	3
Biologi.....	3	2		
Geografi.....	3	2		
Matematik.....	5	5		
Engelsk.....	4	3	4	4
Tysk.....	3	3		
Samfundsfag.....	2	2		
Musik/Formning.....	2	2		
Idræt.....	2	2		
TILVALGSFAG:				
Biologi (8).....			4	4
Matematik (12).....			6	6
Engelsk (7).....		1	3	3
Tysk.....			5	5
Samfundsfag (6).....			3	3
Musik (8).....			4	4
Formning (8).....			4	4
Idræt (8).....			4	4
3. fremmedsprog (11).....		3	4	4
Fysik (14).....		3	6	5
Kemi (10).....			5	5
Psykologi (6).....			3	3

KARAKTERGIVNING.

I gymnasieklasserne gives der hvert år standpunktskarakterer og årskarakterer ved skoleårets slutning. Afsluttes undervisningen i et fag i 1.G eller 2.G (se planen, skal der efter direktoratets afgørelse enten holdes endelig eksamen i det eller foretages overførelse af års-karakteren som eksamenskarakter undtagen i engelsk og tysk på klassisk-sproglig gren. Herudover holdes der ved afslutningen af 1.G og 2.G obligatoriske skriftlige årsprøver, samt mundtlig årsprøve i nogle af hver enkelt elev valgte fag. Ved afslutningen af 3.G holdes skriftlig studentereksamen og i de fleste fag mundtlig eksamen, mens årskarakteren overføres som eksamenskarakterer i de øvrige fag.

Har en elev ved eksamen i et afsluttende fag i 1.G eller 2.G fået 03 eller 00, men i årskarakter 5 eller derover, kan vedkommende ved henvendelse til skolens kontor opnå tilladelse til at blive eksamineret påny i dette fag i august eller september. Den samme mulighed har elever, der ved udgangen af 1.G eller 2.G har fået årskarakteren 00 eller 03 i et af de afsluttende fag, hvori der det pågældende år ellers ikke holdes eksamen.

I HF-klasserne gives hverken standpunkts- eller årskarakterer, men kursisterne kan, hvis de anmoder derom, få deres standpunkt vurderet af faglærerne.

Der holdes eksamen i alle fag undtagen fællesfagene musik, formning og idræt.

En kursist, der ved udgangen af første kursusår har fået 00 eller 03 i en prøve, kan indstille sig til reeksamination i den førstkomende sygeeksamenstermin. Det samme kan en kursist, der har aflagt prøve i alle sine fag, men ikke har bestået eksamen. Enhver kursist, der ønsker at forbedre en karakter, kan genindstille sig til eksamen i de ordinære eksamensterminer, dog højst to gange.

Skolen kan ikke som tidligere nægte en elev oprykning i næste klasse på grund af et for dårligt standpunkt, men kun tilråde at gå en klasse om eller forlade skolen. Derimod kan direktoratet, efter skolens indstilling, nægte en elev tilladelse til at gå til eksamen i afsluttende

fag og dermed også (for 2.G, 1.G og 1. HF) til oprykning i næste klasse, hvis vedkommende har et for stort antal forsømmelser eller ikke har afleveret det krævede antal skriftlige opgaver.

STUDIEVEJLEDNING.

Hver klasse har en studievejleder, det vil sige en lærer, der underviser i studieteknik og erhvervsvejledning, og som desuden står til rådighed gennem hele studietiden med personlig rådgivning. Hver af skolens seks studievejledere har fast træffetid i skoletiden. Denne træffetid bliver bekendtgjort ved opslag på opslagstavle i centralgarderoben snarest muligt efter skoleårets begyndelse.

Når eleverne i andet halvår af 1.G skal vælge gren, forbereder studievejlederen valget ved i nogle lektioner at give oplysning om de enkelte grenes særfag. Vejledningen i forbindelse med grenvalget indebærer et samlet arrangement, fordelt på de to linier, hvor lærere og elever fra de forskellige grene søger at give eleverne et dækkende indtryk af, hvad undervisningen på de forskellige grene indebærer.

En tilsvarende studie- og erhvervsorientering finder sted i 2. HF, hvor studievejlederen tillige vejleder de studerende i forbindelse med udarbejdelsen af den store skriftlige opgave, "andetsårsopgaven", der skal skrives der.

I 2.G ligger hovedvægten på egentlig erhvervsvejledning. Disse timer udgør dels en introduktion til valget af uddannelse efter stud. eks/ HF-eks., og dels en indledning til den individuelle vejledning.

De vigtigste spørgsmål i 3.G er økonomi, adgangsbegrænsning og tilmeldelse til den ønskede uddannelse. Hvis man endnu ikke har valgt, hvad man vil være, er det på høje tid at finde ud af det på dette tidspunkt. Det må være rimeligt at besøge studievejlederen mindst én gang.

Vejlederkontorerne ligger i den gamle rektorbolig syd for skolen.

2. og 3.G og 2.HF får lejlighed til at deltage i et studieorienterende møde med studenter fra universiteter og læreranstalter, samt fra seminarerne. De vil også få lejlighed til at deltage i et lignende arrangement med en række andre uddannelser: Handelsskoler, den sociale højskole, teknikum og andre.

Elever med særlige problemer af personlig art, bør omgående henvende sig til studievejlederen. Han kan eventuelt henvise til speciallærer, hvis det skulle være nødvendigt.

Ringetiderne er følgende:

1. lektion	8.15 - 9.00	5. lektion	12.10 - 12.55
2. lektion	9.05 - 9.50	6. lektion	13.00 - 13.45
3. lektion	10.10 - 10.55	7. lektion	13.55 - 14.40
4. lektion	11.00 - 11.45	8. lektion	14.50 - 15.35

MØDEPLIGTEN.

Både ved HF og gymnasiet er der mødepligt og pligt til at aflevere stillede skriftlige opgaver. En af grundene hertil er, at man i en række fag kan nøjes med at opgive en del af stoffet til eksamen, hvis skolen kan garantere, at man har fulgt undervisningen i fornødent omfang. Af denne grund føres der omhyggelig kontrol med elevernes fremmøde.

Hvis skolen konstaterer, at en elevs forsømmelser antager et urimeligt omfang, indkaldes eleven til samtale med rektor - i HF tillige med studievejlederen.

Fortsætter forsømmelserne bliver eleven i anbefalet brev opfordret

til at forbedre sit fremmøde.

Dersom dette heller ikke hjælper, vil eleven normalt blive indberettet til direktoratet for gymnasieskolerne og HF, der har den endelige afgørelse i sådanne sager. En gymnasiast vil normalt blive henvist til at gå til eksamen på særlige vilkår, d.v.s. han skal op i alle fag med fuldt pensum og uden undervisning fra den dag afgørelsen er truffet.

En HF'er skal tilsvarende gå til eksamen som selvstuderende, det vil sige med fuldt pensum og uden undervisning. (HF'ere skal i alle tilfælde, i modsætning til gymnasiaster, til eksamen i alle fag).

I ganske særlige tilfælde vil det kunne indtræffe, at en sådan elev får lov til fortsat at følge undervisningen.

I særlige grelle tilfælde vil en total bortvisning kunne finde sted.

HOLBERG-FONDET.

Det har været tradition på skolen, at der hvert år - i forbindelse med Holbergs fødselsdag - arrangeres en revy.

Indtægter herfra og eventuelt fra andre kilder anbringes i et fond, Holberg-fondet. Pengene har i sin tid været brugt på skolens lejrhytte ved Lillebælt.

Holberg-fondet bruges nu til at støtte forskellige arrangementer, og til at finansiere lån til elever, som i en periode har økonomiske vanskeligheder. Henvendelse herom til rektor.

SKOLENS ADMINISTRATION.

Statsskole	Skolen er en statsskole og er under administration af en afdeling i undervisningsministeriet, der hedder direktoratet for gymnasieskolerne og HF.
Direktoratet	Direktoratet har den endelige afgørelse i en del sager.
Rektor	Rektor Jørn Jul Pedersen er skolens daglige leder og er dermed den ansvarshavende over for direktoratet. En række lærere bistår rektor med administrationen.
Administrativ inspektør Lkt. F.C. Franzen	Administrativ inspektør har til opgave at bistå rektor med administrationen i almindelighed og bl. a. tilrettelægge eksamen, terminsprøver, årsprøver og forældremøder, foretage beregning af timetal, ekspedere sager vedrørende befordringsgodtgørelse, samt deltage i udarbejdelse af årsskrift. Han foretager tillige de daglige skemaændringer, der følger af læreres sygdom m.v.
Indre inspektør Adj. J. Jensen	Indre inspektør sørger for opretholdelse af almindelig god ro og orden på gange, i garderobe og kantine, opbevarer fundne sager og fører forsømmelsesprotokollerne. Eventuelle ønsker om fritagelse for undervisning af anden grund end sygdom - familiefester eller lignende - rettes til rektor. Indre inspektør står også for praktiske spørgsmål i forbindelse med skriftlige prøver.

Regnskabsfører	Ingrid Lorenzen
Sekretær	Ellen Bram
Skemalægger Adj. F.Dræby	Skemalæggeren lægger timeplan 2 gange årligt.
Studievejledning for H.F.	Vedrørende studievejledernes arbejde, se side 12.
Adj. Thomas Egelund Poulsen og Adj. Mogens K. Sørensen.	
Studievejledning for gymnasiet	Vedrørende studievejledernes arbejde, se side 12.
Adj. Kirsten Petersen og Adj. Jens Chr. Gjesing	Sproglig.
Adj. M.Pedersen og Adj. Andreas Truelssen og Adj. Ane Lise Jacobsen.	Matematisk.
Boginspektør Adj. O.Ullby	Boginspektør leder samlingen af lærebøger og foretager anskaffelse af nye, samt af papir. I nogle tilfælde foretager han tillige uddeling og indsamling af lærebøger, mens dette i andre tilfælde gøres af klassens lærere.
Bibliotekar Adj. Helge Wiingaard.	Vedrørende biblioteket, se side ????
Pedel	Kaj Clausen.
Pedelmedhjælper	Chr. Wolf og N.E. Kjær.
Kantinen	Kantinen drives af fru Schack, der ikke er ansat af skolen, men samarbejdsudvalget har tilsyn med

kantinens drift og regnskab.

Elevrådet

Vores elevråd består af en repræsentant fra hver klasse og en elevrådsledelse, kaldet koordineringsudvalget, (koord.), bestående af ialt fire elever fra gymnasiet og HF, som er valgt på en årlig elevforsamling. På elevforsamlingen, der finder sted i begyndelsen af skoleåret, drøftes også elevrådets love. Elevrådets indflydelse afhænger i høj grad, hvor stor opbakning det har blandt eleverne og af hvor aktive eleverne er.

*Torben, Oluf, Per
og Michael (KOORD)*

Lærerrådet

Lærerrådet består af alle skolens lærer og rektor. Det holder møde mindst hveranden måned, som regel dog oftere. Møderne indkaldes af den valgte formand. Til møderne kan elevrepræsentanter, li - gesom repræsentanter for skolens teknisk-admini - strative personale, inviteres til at overvære og del - tage i debatterne, men uden stemmeret. Det har væ - ret benyttet her de senere år. Invitationen gælder dog ikke de møder, hvor sager angående stillings - opslag og læreransættelser, vikartimer, fag - og ti - melfordeling, legattildeling og sager, der kan afgø - res endeligt i fællesudvalget, behandles. Dette er fastlagt i bekendtgørelsen.

Lærerrådet træffer den endelige beslutning på en række områder med betydning for skolens arbejde, vigtigst måske beslutning om fordeling af de årlige bevillinger mellem fagområderne. Det er endvidere

lærerrådet, der afgiver skolens indstilling til Direktoratet vedrørende forsøgsundervisning, introduktions- og studieuger, hvis sådant kommer på tale. Lærerrådet afgør ligeledes de mundtlige årsprøvers ordning og omfang, samt fordeling af de legater, der er knyttet til skolen.

En række andre vigtige områder skal, inden der træffes beslutning af rektor og/eller Direktoratet, forelægges lærerrådet til høring. De betydningsfuldeste af disse er fagfordeling, timefordeling og spørgsmål i forbindelse med læreransættelser. Lærerrådet høres også om principper for skolens ekskursioner o.a.

Lærerrådet sender fire repræsentanter til Fællesudvalget. Lærerrådet kan nedsætte udvalg. Her på skolen findes blandt andet et økonomi- årsprøve- og introduktionsudvalg.

Udvalg

Der findes også et udvalg, der ikke direkte er underlagt lærerrådet; nemlig fællesudvalget, der også har elever som medlemmer.

Fællesudvalget

Fællesudvalget består af rektor som formand, lærerrådsformanden, tre lærere valgt af lærerrådet og fire elever, valgt af elevrådet. Blandt de tre valgte lærere skal mindst en undervise på H.F; tilsvarende gælder, at mindst en af eleverne skal være en HF-elev. Indkaldelse foretages, når mindst tre medlemmer eller rektor forlanger det.

Udvalgets opgave er at fremme gensidig information og samarbejde mellem elever og lærere. Valgene gælder for et skoleår og de foretages snarest

efter skoleårets begyndelse.

Fællesudvalget har inden for de bevillingsmæssige rammer besluttende myndighed, hvad bl. a. angår fællestimer, studiekredse, elevfaciliteter, fritids - aktiviteter, visse fester, sportsstævner m.m.

Udvalget affatter desuden skolens ordensregler.

På dagsordenen kan ikke optages sager, der enten vedrører fag- og timefordelingsplanen eller den enkelte lærers forhold eller undervisning.

Fællestime-udvalget

Fællestimeudvalget kan nedsætte udvalg. Et udvalg er fast, fællestimeudvalget, der både har elever og lærere som medlemmer. Udvalget planlægger og arrangerer fællestimer for alle skolens elever. Arrangementerne kan være foredrag, film, teaterforestillinger eller andet, der formodes at have almen interesse. (Se afsnittet om "Fællestimer").

Lærerforsamlingen (gym.)

Lærerforsamlingen består af alle lærere, der underviser gymnasieelever på skolen. Rektor indkalder og leder lærerforsamlingen. Der afholdes normalt et møde forud for udlevering af en karakterbog.

I lærerforsamlingen diskuteres klassens forhold i almindelighed og de enkelte elevers standpunkt i særdeleshed. Der kan blandt andet gives råd og vejledning om en elevs oprykning i en højere klasse. Eleven og dennes forældre har den endelige afgørelse om oprykningen. Hvis en elev enten har forsømt meget eller ikke afleveret de krævede skriftlige opgaver, skal lærerforsamlingen og rektor tage affære. (Se afsnittet om 'mødepligten').

BIBLIOTEKET.

I de fleste fag kommer man før eller siden i den situation, at de bøger, man bruger til dagligt, ikke slår til. Der kan være tale om enkelte ting, der ikke står forklaret i bogen, og som man derfor må slå op i et leksikon eller en anden håndbog. Eller man kan være i gang med en særlig opgave, hvor det er nødvendigt at ty til speciallitteratur.

Haderslev Katedralskole råder over et særdeles velassorteret bibliotek, hvilket ikke mindst hænger sammen med, at skolen er gammel og derfor har kunnet opbygge en stor bogsamling i årenes løb. Derfor er heller ikke alle bibliotekets bøger samlet på ét bestemt sted.

Læsesalen udgør bibliotekets hovedafdeling. Her står opstillet ca. 3.200 bind, omfattende opslagsbøger og almen litteratur til brug for flere fag. Desuden har de fleste fag en særlig samling af håndbøger, der er opstillet rundt om i forskellige faglokaler, og som bruges i forbindelse med gruppearbejde o.l.

Det gælder for alle bibliotekets bøger, at de normalt ikke kan udlånes til eleverne. Dette skyldes først og fremmest, at der til daglig er så stort pres på biblioteket, at der hurtigt ville opstå mangelsituationer, hvis nogle af bøgerne var udlånte. Undtaget fra denne regel er dog en særlig afdeling af litteratur for faget dansk, der står opstillet i dansklokale 4, og som bruges for "supplerende læsning" i HF. Udlån fra denne afdeling sker gennem skolens dansklærere.

På læsesalen står bøgerne opstillet efter det såkaldte decimalklasser-system. Det er det samme system, man bruger på de kommunale biblioteker, og som gør det muligt hurtigt at finde frem til netop den eller de bøger, man søger. Bøgerne er registreret i et alfabetisk og emnemæssigt kartotek, der også står opstillet på læsesalen. Foruden bøger findes der også aviser og tidsskrifter fremlagt på læsesalen, men disse må - i lighed med bøgerne - ikke fjernes fra

lokalet.

Endelig fungerer læsesalen som et stillerum, hvor elever kan op-
holde sig i mellemtimer eller efter skoletid, hvis man f. eks. ven-
ter på en busafgang.

H.W.

10/10/10

Erstbilde fangter fæstelse som af stiftelse, hvor elever kan op-
holde sig i semesteret eller alene skoleår, hvis man i 1911 var
før på en anden gang.

10/10

B. Elever og lærere.

BESTÅET EKSAMEN 1980.

H.F.

2.p.

1. Andersen, Sten K.
2. Bjerrum, Margit
3. Fitzpatrick, Eva
4. Forsberg, Hanne
5. Foxil, Anne K.
6. Fredensborg, Birgitte
7. Freytag, Gitte
8. Hansen, Flemming Smith
9. Johannsen, Bente
10. Kjær, Helle
11. Lageri, Susanne
12. Lythje, Brian
13. Nielsen, Birgit
14. Nielsen, Lennart H.
15. Noer, Tove M.
16. Sandholdt, Lene B.
17. Vølcker, Eva B.
18. Weitling, Carsten

2.q.

1. Andersen, Malene K.
2. Bruun, Svend-Age
3. Gripping, Vibeke
4. Hansen, Birgit
5. Hansen, Carsten Skovlund
6. Hansen, Helle
7. Hansen, Karen
8. Heiselberg, Conny
9. Holm, Per
10. Hübbe, Mette
11. Jensen, Birte R.
12. Jensen, Helle
13. Jeppesen, Jytte
14. Jørgensen, Birgit
15. Kristensen, Jens V.
16. Madsen, Hanne B.
17. Nielsen, Connie Langberg
18. Nissen, Ann E.
19. Olesen, Hanne M.
20. Ratz, Gitte
21. Schmidt, Hans Erik
22. Sørensen, Annette A.
23. Toft, Hanne

GYMNASIET.

SPROGLIG

- | | | |
|---|---------------------------------|--------------------------------|
| S | 1. Balle, Lene | 1. Bielefeldt, Karen |
| S | 2. Boysen, Lone | 2. Christiansen, Pia |
| S | 3. Buss, Ulla | 3. Hattesen, Lars |
| | 4. Christensen, Lise Fog | 4. Hostrup, Doris |
| | 5. Fries, Lene | S 5. Jensen, Marianne Zeuner |
| S | 6. Frøslev, Tina | 6. Jørgensen, Bo Illum |
| | 7. Faaborg, Thomas | 7. Jørgensen, Jette |
| | 8. Gaarde, Johanne | 8. Kirkeby, Elise |
| | 9. Junker, Hans | 9. Kjems, Lis |
| S | 10. Krab, Conny | S 10. Lehrskov, Hanne |
| | 11. Lind, Lone | 11. Lyster, Helle |
| S | 12. Mortensen, Carsten | S 12. Muurholm, Helge Halfdan |
| S | 13. Nielsen, Benthe Fogh | S 13. Muurholm, Roar Asger |
| S | 14. Nielsen, Henriette Nortvig | S 14. Møller, Tove |
| S | 15. Nielsen, Lars Pryds | S 15. Nielsen, Karen Boesgaard |
| | 16. Nørgaard, Inge | 16. Nielsen, Tove Høyrup |
| S | 17. Pedersen, Bodil | 17. Nissen, Hans Jørgen |
| | 18. Persson, Christina | S 18. Olsen, Birgit |
| | 19. Poulsen, Hanne Marie Marott | 19. Pedersen, Anne Precht |
| S | 20. Robl, Lars Chr. | 20. Perschke, Hanne |
| S | 21. Schade, Christian | S 21. Petersen, Sanne |
| ♣ | 22. Schmidt, Hanne | 22. Stensdal, Hanne |
| | 23. Sørensen, Kirsten | S 23. Søgaard, Helle |
| | 24. Vilain, Charlotte | 24. Thomsen, Jan |
| | | S.25. Tækker, Lone |

MATEMATISK.

3.x.

- N 1. Andersen, Annette Popp
- N 2. Andresen, Helle
- 3. Barasinski, Jan
- N 4. Barsøe, Gerda
- S 5. Bruun, Mikael Jessen
- S 6. Carstensen, Poul
- N 7. Christensen, Poul Erik
- 8. Daugaard-Hansen, Lars
- 9. Ernst, Ove
- N 10. Frandsen, Torben
- S 11. Hansen, Dorthe Gitte
- N 12. Iversen, Tove Lind
- S 13. Jensen, Hans
- N 14. Jepsen, Torben Aarøe
- S 15. Jørgensen, Vivi Løvfelt
- 16. Kjærulf, Bente Hauskov
- N 17. Koch, Arne
- N 18. Læsøe, Birthe
- S 19. Møller, Peter
- 20. Pedersen, Jens Preben
- N 21. Schmidt, Hanne
- 22. Schmidt, Karin

3.y.

- 1. Bendsen, Henrik
- 2. Christensen, Roger
- 3. Christiansen, Christian
- N 4. Dam, Britta
- N 5. Hansen, Gitte Agerskov
- N 6. Hansen, Karin
- N 7. Hellesøe, Runa
- 8. Jakobsen, Hanne
- N 9. Jensen, Anette
- N 10. Jepsen, Kirsten
- N 11. Kristensen, Kristian Thorup
- N 12. Lauritsen, Anette
- 13. Lindegaard, Jens Peter
- S 14. Lybæk-Hansen, Esper
- 15. Madsen, Brian Søgaard
- N 16. Nygaard, Michael
- 17. Paulsen, Bo Borgen
- N 18. Persson, Torben
- N 19. Petersen, Birgitte Kræmer
- 20. Petersen, Leif
- N 21. Roed, Ove
- 22. Rosenlund, Christian
- N 23. Svendsen, Lone
- N. 24. Sørensen, Lone Krogh

3.z.

1. Andersen, Kim Just
- S 2. Arent, Torben
- S 3. Bossen, Inge Haugaard
4. Bruhn, Allan
- S 5. Byriël, Arne
6. Davidsen, Ole
7. Jørgensen, Susanne
8. Kjær, Birgitte
- S 9. Kristiansen, Mogens
- S 10. Martinsson, Lisbeth
11. Mortensen, Helle
12. Nielsen, Pia Bjerregaard
- N 13. Pedersen, Jørgen Orbansen
14. Petersen, Claus Ørnhøj
15. Petersen, Frank Drescher
- S 16. Raun, Hans Erik
- S 17. Ruge, Dorte
- S 18. Schaumann, Kim
- S 19. Stoltenberg, Tom
- N 20. Strauss, Per
- N 21. Sørensen, Per Thy
- S 22. Øvall, Annette

3.u.

- N 1. Boisen, Morten
- N 2. Gellert, Marianne
- S 3. Gyldenkærne, Asta
- N 4. Hansen, Jens-Jørn
5. Hansen, Jette
- N 6. Hansen, Svend Krongård
- S 7. Hansen, Søren
8. Iversen, Tove
- N 9. Jacobsen, Grethe Marie
- N 10. Jepsen, Nis Chr. Lund
- N 11. Jørgensen, Erika
12. Krogh, Poul Erik
- N 13. Madsen, Lone
- N 14. Pedersen, Eva Sole
- N 15. Petersen, Kim Petri
- S 16. Plum, Lise
- N 17. Poulsen, Bodil
- S 18. Sanderbo, Henrik
19. Smedegaard, Niels Chr.
- N 20. Tast, Peter Hansen

PERSONALIA.

Den 21. juni 1980 døde rektor Eigil Lassen efter en længere sygeperiode, hvorunder studielektor Svend Poulsen var konstitueret rektor. Konstitutionen fortsatte indtil Jørn Jul Pedersen begyndte som rektor den 8. september 1980.

Den 30. september 1980 fratrådte pedel Olaf Uldal efter i en menneskealder at have været skolens trofaste pedel, og den 1. november blev Kaj Clausen udnævnt til ny pedel. I perioden 1. september til 31. oktober passede pedelmedhjælper Chr. Wolf med megen velvilje og stor omhu pedelfunktionerne.

Den 1. maj 1981 forlader fru Betty Uldal skolen efter mange års god betjening af lærerværelse og administration.

Ved begyndelsen af skoleåret 1980/81 ansattes følgende lærere, adjunkt Elsebeth Villif, adjunkt Viggo Dalgård Jensen, adjunkt Conrad Harhoff, adjunkt Mogens Bruun, cand.mag. Karin Nielsen som kvota - ansat og lærer Jette Nielsen som timelærer.

Den 30. november 1980 forlod lektor Aage Wielandt skolen på grund af alder, og i stedet for ansattes adjunkt Dietrich Harbsmeier. Harbsmeier blev lektor pr. 1.3.1981.

Følgende har været lærerkandidater i skoleåret 1980/81.

cand. mag. Lars Ole Thvilum	dansk/historie
cand. mag. Bent Mortensen	russisk/latin/oldtidskundskab
cand. mag. Morten Mikkelsen	historie/dansk
cand. scient Claus Fabricius	fysik/matematik

Timerne har i skoleåret 1980/81 været fordelt således:

Lektor Anna Andersen (A):	Engelsk i 2Q, 2acN, 3cdS, fransk i 2x.
Adj. Flemming Andersen (FA):	Matematik i 1p, 1a, 2xuF, fysik i 1y, 2zæF.
Lektor Karen Bjerresø (Bj):	Historie i 1x, 1z, 2x, 3d, 3x. Dansk i 2d, 2æ.
Timelærer Sophus Boas (B):	Psykologi i 2PQR, I og II.
Adj. Mogens Bruun (MB):	Samfundsfag i 1q, 1r, Historie i 1u, 2u, Biologi i 1q, 2yvN, 3d, 3zvF.
Adj. Bitten Bøgsted (Bø):	Engelsk i 1a, 1y, 2bdS. Fransk i 1v, 2c.
Adj. Joakim Heramb Christensen (HC):	Latin i 1b, 2acN, oldtidskundskab i 2y, 2z, 2u, musik i 1b, 1x, 1z, 2ay, 2zuvæ, til 1.1.81, tillige i 3 bdxzu, frivilligt hold i musik.
Adj. Margit Clausen (CI):	Religion i 2d, 2u, 3z. Tysk i 2dNS, 3aN, 3cNS.
Adj. Viggo Dalgaard Jensen (VD):	Biologi i 1p, 1r, 3b, 3mS. Gymnastik i 1pqr, 1by, 2xu, 2bv og 3az.
Adj. Finn Dræby Christensen (Dr):	Fysik i 1x, 2yvF, 2xzuS, 3mS. Matematik i 1y.
Adj. Thomas Egelund Poulsen (E):	Dansk i 1p, 3a. Tysk i 1b.
Lektor H. Ehlers Olsen (Eh):	Engelsk i 1p, 1b, 3abS. Fransk i 1c, 3c.
Adj. Dorthe Elkjær (EI):	Tysk i 1q, 1c, 1u, 2cNS. Engelsk i 2dN.
Studielektor Hans H. Fich (Fi):	Matematik i 2PQR, 2zæN, 3zvF.
Adj. Kirsten Fisher (KF):	Dansk i 2r, 3z. Engelsk i 2pq, 1z.
Lektor Franz C. Franzen (F):	Matematik i 1x, 2a, 2zæF. Kemi i 1x, 2xuF, 2xuN, til 1.10.80 tillige i 1y.
Studielektor Jens Faaborg (JF):	Tysk i 1a, 2aNS. Fransk i 1y, 2y, 3x.

Adj. Jens Chr. Gjesing (Gj):	Historie i 2q, 2a, 3a, 3c. Religion i 2a, 3a, 3c.
Adj. Frede Vinsløv; Hansen (Ha)	Geografi i 1q, 1c, 2bdS, 2zæN, 2yvF, 3cdS, 3yN, 3zvN.
Adj. Dietrich Harbsmeier (DH): fra 1.12.1980	Latin i 1a, 1c, 2bN, (1c fra 1.2.81) Oldtidkundskab i 1a, 1b, 1x, 1y, 1z, 1v, 2b, 2c.
Adj. Conrad Harhoff (CH)	Religion i 2q, 2r, 2x, 2y, 2v, 2æ, 3u. Samfundsfag i 2cS, 2bdS.
Lektor Klaus Holt (Ho):	Oldtidkundskab i 1c, 2a, 2d, 2v, 2æ. Latin i 2dN, til 1.2. tillige i 1c. Engelsk i 1v, fra 1.1. tillige i 1 PQR.
Adj. Ane Lise Jacobsen (J):	Matematik i 1r, 3 xyuF, 3yN, til 1.10. tillige i 1c.
Lektor I.S. Luth Jacobsen; (LJ)	Engelsk i 1c, 1u, 2acS. Dansk i 1y.
Adj. Ane Jacobsen (Ja):	Dansk i 1v, 3d, 3v. Engelsk i 3cN.
Adj. Jørn Folden Jensen (JJ):	Biologi i 2PQR, 2zæN, 3c, 3zvN.
Adj. Tove Jensen (Je):	Matematik i 1u, 2c, 2yvæS. Fysik i 2xuN, 3xyuF.
Adj. Sven Jönsson (SJ):	Historie i 1q, 1c, 2b, 2z, 2æ, 3u. Gymnastik i 1ax, 2ay, 2cz, 3xu.
Timelærer Aage Kampp (Ka):	Gymnastik i 1zu, 1cv, 2dæ, 3cy, 3dv, 2 hold i frivillig idræt.
Lektor Lisbeth Kiil (LK):	Dansk i 2p, 1u, 2u. Tysk i 1x, til 1.1. tillige musik i 3acyv, frivilligt hold i musik.
Lektor Erling Knudsen (Kn):	Kemi i 2PQR, 1u, 1v, 2yvF, 2zæF, 2yvN, 2zæN, 2yvæS, til 1.10. tillige i 1z, 2xzuS.
Adj. Thomas Klemann (KI):	Fransk i 1au, 1x, 2d, 2v, 3d, 3y, 3z.
Adj. Leif Kock (Kc):	Religion i 2p, 2c, 3a, 3x, 3y, 3v. Historie i 2r, 1a, 1y, 2d, 3b.

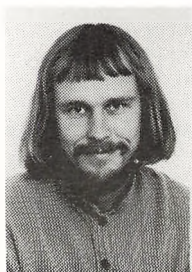
- Adj. Anna Jacobsen Lander (JL): Dansk i 1r, 2b.
Russisk i 1au, 2au, 3au.
- Adj. Finn Larsen (FL): Engelsk i 2PR.
Fransk i 1b, 2a, 2z, 3b, 3v, fra 1.1.
tillige i 1PQR.
- Adj. Henning Lausten (HL): Geografi i 1b, 2yvN, 2xzuS, 2yvæS.
Samfundsfag i 2xyuvæS, 3mS.
- Timelærer Ulla Magelund (UM): Gymnasik i 1p, 2xu, 2zæ, 3a. 3b.
Frivilligt hold i idræt.
- Adj. Lillian Martinusen (LM): Formning i 1q, 1r, 2PQR, 2b, 2cy,
2æy, 2v, 3a, 3b, 3cx, 3d, 3xu, 3y,
3z, 3zv.
- Adj. N. Madide Mola (Mo) : Tysk i 3bNS, 3dNS.
Gymnastik i 2b, 2yv, 2PQR, 3zv,
2 frivillige hold i idræt.
- Adj. Nils Krag Møller (NM): Engelsk i 1q, 2pr. Dansk i 2q, 1z.
- Adj. Birthe Nielsen (BN): Biologi i 2xuN, 3a, 3yN, 3 xyuF.
- Timelærer Jette Helmer Nielsen (JN) Gymnastik i 1q, 1b, 1xy, 2a.
- Cand.mag. Karin L. Nielsen : Tysk i 1p, 1r.
(KN) Formning i 1p, 2ax, 2dæ, 2az, 2u.
- Adj. Torben Nielsen (N): Historie i 1r. Samfundsfag i 2PQR,
3abS.
- Adj. Erik Pedersen (EP): Fysik i 1z, 1v, 2yvN, 2zæN, 3xuN,
3yN, fra 1.1. tillige 1 PQR.
- Rektor Jørn Jul Pedersen (JP): Fra 1.10. kemi i 1y, 1z, 2xzuS.
Matematik i 1c.
- Adj. Kirsten Pedersen (KP): Dansk i 2x, 2y, 3u.
Fransk i 2u.
- Adj. Leo Pedersen (LP): Fysik i 2PQR, 3zvN.
Matematik i 2b, 2d, 2xuN, 3mS.
- Adj. Mads Pedersen (Pe): Fysik i 1u, 2xuF.
Matematik i 1v.
- Timelærer Jette Pilegaard (Pi): Gymnastik i 1r, 1a, 1c, 1z, 1uv, 2c,
2d, 3c, 3dy, 3xu, 3zv. Hold i frivil-

- lig idræt.
- Studielektor Svend Poulsen (P): Dansk i 1a, 2a, 2z.
Religion i 2b, 2z, 3d.
- Adj. Christa Pålsson (På): Engelsk i 1r, 2bN, 3aN.
Fransk i 2æ, 3u.
- Adj. Flemming Rasmussen (FR): Fransk i 2PQR, 1z, 2b, 3a.
Dansk i 3c, 3y.
- Timelærer Peter Rasmussen (PR): Musik i 1pqr, 1a, 1c, 1y, 1u, 1v,
2bcdx, 2 frivillige hold i musik.
- Adj. Knud-Erik Smith (Sm): Matematik i 1z, 2xzuS, 3zvN.
Fysik i 2yvæS, 3zvF.
- Adj. Jens Staugaard (JS): Dansk i 1c, 2c, 3b, 3x.
Oldtidskundskab i 1u, 2x.
- Adj. Ove Stets (St): Geografi i 1p, 1a, 2aS, 2xuN, 2zæF,
3abS, 3xuN, 3mS.
- Adj. Mogens Krogsgaard Sørensen (MS): Tysk i 2PQR, 2bNS.
Dansk i 1x.
- Lektor Jef Thomsen (Th): Matematik i 1q, 1b, 2yvF, 2yvN,
3xuN.
- Adj. Andreas Truelsen (T): Geografi i 1r, 2cS, 2xuF.
Biologi i 3xuN.
- Adj. Ole Ullby (U): Samfundsfag i 1p, 2azS, 3cdS.
Historie i 2p, 3y.
- Adj. Elsebeth Villif (EV): Dansk i 1q, 1b, 2v.
Historie i 1p, 1v, 2y.
- Lektor Aage Wielandt (Wi): Latin i 1a, 2bN.
indtil 1.12.80. Oldtidskundskab i 1a, 1b, 1x, 1y,
1z, 1v, 2b, 2c.
- Adj. Helge Wiingaard (HW): Historie i 1b, 2c, 2v, 3z, 3v.
Engelsk i 3bdN.

PERSONALET VED HADERSLEV KATEDRALSKOLE 1980/81.



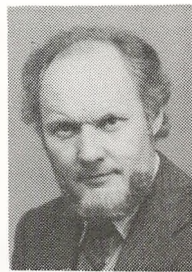
Anna Andersen
A
Eng., fra., rus.



Flemming
Andersen
FA
Mat., fys.



Karen Bjerresø
BJ
Dansk, hist.



Sophus Boas
B.
Psyk.



Ellen Bram
Sekretær



Mogens Bruun.
MB.
Samf., hist, bio.



Bitten Bøgsted
Bø.
Eng. fra.



Joakim Heramb
Christensen
HC
Lat. old. mus.



Elly Clausen.



Kaj Clausen
Pedel



Margit Clausen
Cl.
Tysk, rel.



Viggo Dalgaard
Jensen
VD
Biologi, gym.



Finn Dræby
Christiansen
Dr.
Fysik, mat.



Thomas Ege-
lund Poulsen
E.
Dansk, tysk Stv.



Henning
Ehlers Olsen
Eh.
Eng. fransk.



Dorte Elkjær
El.
Eng. tysk.



Hans H. Fich
Fi.
Mat. fys, kem.



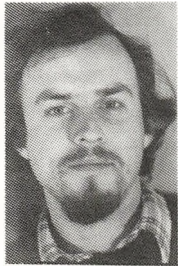
Kirsten
Fisher
KF.
Eng., dansk.



Franz C.
Franzen
F.
Adm. insp.
Mat. fys. kemi.



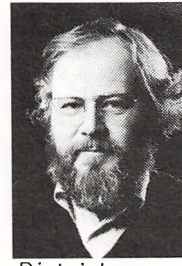
Jens Faaborg
JF
Fransk, tysk.



Jens Chr.
Gjelsing
GJ.
Hist., rel. Stv.



Frede Hansen
Ha
Geografi.



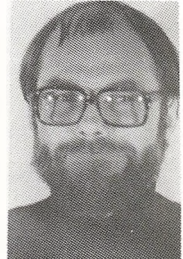
Dietrich
Harbsmeier
DH.
Lat. old.



Conrad Harhoff
CH
Rel., samf.



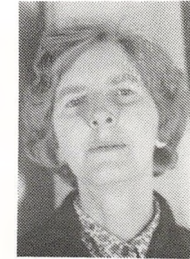
Jette Helmer
Nielsen
JN.
Gymnastik.



Klaus Holt
Ho
Lat., old., eng.



Ane Lise
Jacobsen
J
Matematik. Stv.



Luth Jacobsen
LJ
Eng., dansk.



Ane Jakobsen
Ja
Eng., dansk.



Jørn Jensen
JJ
Indre inspek.
Biologi.



Tove Jensen
Je
Mat., fys.



Jørn Jul Pedersen
JP.
Kemi, matematik



Sven Jönsson
SJ
Hist., gym.



Aage Kamp
Ka
Gymnastik.



Lisbeth Kiil
LK
Da., ty., rus.



Thomas Klemann
KI.
Fransk, rus.



Erling
Knudsen
KN.
Fys., kemi.



Leif Kock
Kc.
Hist. religion.



Anna Jacobsen
Lander
JL.
Dansk, rus.



Finn Larsen
FI.
Eng. fra.



Henning
Lausten
HL.
Geo. samf.



Ingrid
Lorenzen
Regnskabs-
fører.



Ulla Magelund
UM.
Gymnastik.



Lillian
Martinusen
LM.
Formning.



Nadide Mola
Mo.
Tysk, gym.



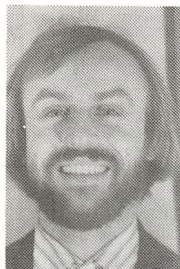
Niels Møller
NM
Dansk, eng.



Birthe Nielsen
BN.
Biologi.



Karin L. Nielsen
KN.
Tysk, formning.



Torben Nielsen
N.
Hist., samf.



Erik Pedersen
EP.
Fysik.



Kirsten Pedersen
KP
Dansk, fransk.
Stv.



Leo Pedersen
LP
Mat., fysik.



Mads Pedersen
Pe.
Mat., fysik. Stv.



Jette Pilegaard
Pi.
Gymnastik.



Svend Poulsen
P.
Dansk, religion



Christa Pålsson
På
Eng., fransk.



Flemming
Rasmussen
FR.
Fransk, dansk.



Peter Rasmussen
PR.
Musik.



Randi Schack
Kantinebestyrer.



Knud-Erik
Smith
Sm.
Matematik, fys.



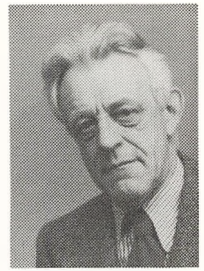
Jens Staugaard
JS.
Dansk, old.



Ove Stets
St.
Geografi.



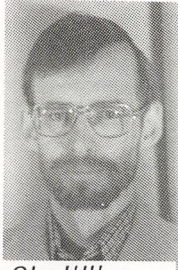
Mogens Krosgaard Sørensen
MS.
Dansk, tysk, Stv.



Jef Thoisen
Th.
Matematik.



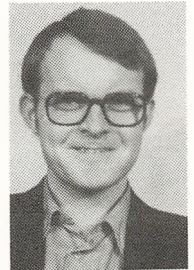
Andreas
Truelsen
T.
Biol., geo. Stv.



Ole Ullby
U
Boginsp.
Hist, samf.



Elsebeth
Villif
EV.
Dan., hist.



Helge
Wiingard
HW.
Bibliotekar.
Historie, eng.



Chr. Wolf
Pedelassistent

C. Stort og småt fra det forløbne år.

INTRODUKTION 1980.

Vel nok den mest hektiske dag i hele skoleåret er den dag, skolen begynder. Nye elever på såvel HF som gymnasiet skal for første gang finde rundt i en bygning, der umiddelbart virker stor og uoverskuelig. Dertil kommer de nye ansigter, man møder på skolen i de første dage - nogle kender man måske fra tidligere, men de fleste har man aldrig set før.

Fra skolens side blev der også i år sat et stort apparat i gang for at lette de nye elevers start. Desværre er pladsforholdene som bekendt ikke, hvad de burde være, og en del af klasselæreres og klassevejlederes arbejde i den første tid bestod derfor i at sætte de nye elever ind i, hvor klasseværelser, opholdsarealer og garderobepladser er. Introduktionsudvalget havde i år forsøgt at begrænse rundvisningen den første dag til det mest nødvendige - andre ting, kontorer, lærerværelse, cykelkælder, o.s.v., "gemte" vi et par dage for at de første indtryk ikke skulle blive alt for kaotiske.

Men introduktionen er også andet og mere end at blive gjort bekendt med, hvordan skolen ser ud og fungerer. For at de nye elever kunne lære hinanden og lærerne hurtigt at kende, var der igen i år arrangeret the-bord i kantinen efter den første dag. Også folkedansarrangementet om fredagen og den efterfølgende fest om aftenen samme dag, var gamle kendinge fra tidligere års introduktionsprogram.

For introduktionsudvalget kan det være svært at danne sig et klart billede af, om modtagelsesarrangementerne nu også fungerer efter hensigten. Sagen er jo, at folk møder med vidt forskellige forventninger: Nogen vil gerne i gang med undervisningen så hurtigt som muligt - det er jo det, man er her for, ikke? Andre synes, at der skal ofres mere tid på sammenrystningen af de nye klasser, og at det normale skema mere eller mindre skal suspenderes i den første uge.

Hvordan man nu end vender og drejer sagen, så er der ingen tvivl om, at de enkelte klassers Hakalyttur i august eller september er en sikker succes. Her har eleverne mulighed for at sammensætte et pro-

gram helt på egen hånd – alt lige fra måneskinsture ved Lillebælts kyst til gulvskrubning og opvask dagen derpå!

Helge Wiingard.

FÆLLESTIMER.

"Formålet med fællestimer er på tværs af delingen i linjer, gerne og klasser – og under friere former, end det er muligt inden for den pensabundne undervisning – at give skolens elever adgang til kunstneriske oplevelser (oplæsning, koncerter og lignende), indføring i særlige emnekredse og i aktuelle problemer, samt orientering om nye perspektiver inden for kunst, videnskab og politik". (Fra §24 i Bekendtgørelse om undervisning i gymnasiet).

Fællestimeudvalget på Haderslev Katedralskole består af 2 lærere og 3 elever. Medlemmer var i det forløbne skoleår adjunkterne Anna Jacobsen Lander og Nils Kræg Møller, samt Susanne Nielsen (3a), Lars Jørgensen (3a) og Jan Laursen (3y).

Årets arrangementer lå fortrinsvis i efterårssemesteret, og de fleste af dem var samlet omkring nogle temaer.

I september belystes således temaet "Kvindens stilling i samfundet". Institutbestyrer Esbern Krause-Jensen, Idehistorisk institut ved Aarhus Universitet, indledte med et foredrag med titlen "Kvindebevægelsen – historisk og aktuelt". Derefter fulgte et lysbilledforedrag om "Kulturimperialisme – med særlig vægt på kvinders og børns levevil – kår i den 3. og 4. verden", ved free lance fotograf Mogens Stryhn. Temaugen sluttede med et møde med repræsentant for Grevinde Daner-stiftelsen, der viste lysbilleder og fortalte om deres aktioner. Så vidt tiden tillod det, var der diskussion efter foredragene.

Senere i september måned havde skolen besøg af forfatteren Per Højholt, der gav anskuelsesundervisning i modernistisk poesi på en sær-

deles underholdende måde i sit berømte show. Efter forestillingen i salen var Per Højholt ude i nogle klasser, hvor eleverne havde lejlighed til at stille spørgsmål.

I november omhandlede 3 arrangementer temaet "Krig og konflikt". Først blev der vist 2 film: Watkins "Wargame" og B. Heurlins "En klode i splid med sig selv". Derefter hørte vi 2 foredrag, hvori emnet behandlede fra forskellige synsvinkler. Lektor Johan Bender fra Aarhus Katedralskole talte om "Krigen i kulturhistorisk belysning" og oberst N.K. Nørgaard, Haderslev, om "Danmarks forsvar anno 1980". Begge filmforevisninger og dobbeltforedraget blev efterfulgt af levende og engageret diskussion.

Umiddelbart før juleferien vistest teatergruppen Solvognens film "Dejlig er den himmel blå".

Skoleårets sidste fællestimerangement, der var et møde med forfatteren Dan Turell, fandt sted i februar.

I forbindelse med de to forfatterbesøg var et udvalg af deres værker udstillet i centralgarderoben. På samme måde var forskellige former for materiale fremlagt til almindelig orientering i temaugen om "Krig og konflikt".

Sammenfattende kan siges, at der har været stor interesse for arrangementerne og miniudstillingerne, og at fremmødet har været fint.

På fælletimeudvalgets vegne

J.L.

KOR-KONCERTERNE MED SØNDERJYLLANDS SYMFONIORKESTER.

Næsten 300 sangere fra ialt 9 syd- og sønderjyske gymnasiekor deltog i marts 1981 i opførelsen af Rossinis Stabat mater for soli, kor og orkester. Dirigent var Francesco Cristofoli. Værket blev opført i Løgumkloster Kirke, Frihedshallen i Sønderborg og Kongreshallen i Kolding,

alle tre steder for et meget stort antal tilhørere.

Samarbejdet mellem Sønderjyllands Symfoniorkester og gymnasiekorene er forlængst blevet en tradition. Det har eksisteret, så længe Sønderjylland har haft sit landsdelsorkester, og det var således i år 18. sæson i træk, disse kor-koncerter blev gennemført, - i øvrigt i samarbejde, man ikke har magen til noget steds i landet. Med opførelsen i Kolding nåedes koncert nr. 50.

De værker, der kommer til opførelse, kræver både professionel medvirken og et større antal sangere, end den enkelte skole kan præstere. Til opførelse i marts 1982 er valgt Niels W. Gades "Elverskud" med John Frandsen fra Det kgl. Kapel, som dirigent. Koncertbyer bliver efter tur Flensborg, Sønderborg og Haderslev. Efter sidste koncert arrangeres "Nachspiel" for de medvirkende, i 1982 altså på Haderslev Katedralskole.

Rent praktisk er fremgangsmåden den, at hver skole indstuderer det valgte værk med sit eget kor alene. Kort før opførelsen holdes fællesprøve med alle korene, orkesteret kommer til, oftest også solister - inden- eller udenlandske - og en dirigent, som er udpeget til netop denne opgave, samler trådene. Danmark Radio transmitterer sædvanligvis koncerten i år, således fra Kolding.

Hos os foregår indstuderingen på en fast ugentlig korprøve uden for skoletid i perioden fra oktober til marts. Herom kommer opslag med oplysninger om de nærmere enkeltheder.

Alle interesserede elever opfordres til at være med.

LK.

Ikke blot for at forbedre elevernes fysiske tilstand, men også for at skabe større kontakt på tværs af klasserne, har eleverne - som supplement til de to ugentlige skematimer i gymnastik - haft mulighed for at deltage i frivillige idrætstimer udenfor skoletid.

Der har i det forløbne år været basketball, volleyball og svømning på programmet. Undervisningen, der er blevet forestået af skolens idrætslærere, har haft god søgning og der er blevet udvist stor aktivitet. Som led i svømmeundervisningen har en række elever bestået livredderprøve.

I årets løb har skolen deltaget i forskellige turneringer og stævner med andre af landets gymnasier. I september var skolen vært for region - stævnet i atletik, hvor vores piger og de ældste drenge vandt og dermed kvalificerede sig til finalestævnerne i henholdsvis Svendborg og Viborg. Her gik det bedst for drengene, idet de sikrede sig en tredjeplads

Også turneringerne i fodbold (udendørs), håndbold for de sønderjydske gymnasier blev afviklet i Haderslev, og her blev det til en førsteplads i fodbold.

Herudover har hold fra skolen deltaget i volleyball og basketballturneringer og ligeledes opnået gode resultater. Som noget nyt har skolen haft en klasse i Flensborg, i forbindelse med "Dansk-Tyske Dage".

Men der lægges ikke kun vægt på "elite-idræt" - også bredden bliver tilgodeset, idet der ved påsketid afvikles turneringer i volleyball og basketball klasserne imellem. Disse turneringer har kørt en del år for pigernes vedkommende, men fra i år har også drengene været med.

Til slut skal det - især overfor de nye elever - fra idrætslærernes side indskærpes, at man til brug i den daglige undervisning, bør være i besiddelse af idrætstøj og -sko til såvel indendørs, som udendørs brug.

Idrætslærerne.

EKSKURSIONER.

1. - 3. oktober 1980 var 2.c på ekskursion til København som led i en gennemgang af krigens historie fra middelalderen til nutiden. Ekskursionen havde som formål at kaste lys over dels historiske aspekter ved emnet, dels aktuelle forsvarspolitiske problemer. Arrangementerne omfattede bl.a. et møde med forsvarsminister Poul Søgaard og med kommandørkaptajn H. Gjødsbøl, Forsvarskommandoen i Vedbæk. Derudover blev klassen vist rundt på Kastellet ved kommandant Helbo-Pedersen.

På Frihedsmuseet berettede Erik Beermann om museet, samt om sine personlige erfaringer fra modstandskampen. Endeligt indgik også et besøg i Folketinget og på Tøjhusmuseet i ekskursionen.

HW.

1. - 3- oktober 1980 var 3.z på en kombineret dansk-religion-historie-ekskursion i København. Turen omfattede bl.a. teaterbesøg, rundvisning i Folketinget, på Frihedsmuseet, samt Det kongelige Bibliotek. Desuden blev klassen vist rundt i Politikens hus.

CI. KF, HW.

I dagene 29/3 - 1/4 var 2.z og 2.æ på ekskursion til Roskilde og København. Som supplement til vikingetidens historie, som begge klasser har beskæftiget sig med, aflagdes besøg i vikingeskibshallen i Roskilde. Besøget i København var centreret omkring historiske forsvarsproblemer og omfattede besøg på Frihedsmuseet, samt en rundgang på Lange - linie og Kastellet. Desuden indgik et besøg på Nationalmuseet i programmet.

SJ.

Ekskursioner i geografi 1.4. 1980 - 1.4. 1981.

15.-18. april 1980	2.mS til København, emner især storbyforhold og byplanlægning.
11.-12. september	3.zvN, Ha til Kollund, emne især: Grænsehandel.
15. september	1.a, 2.yvN, St, HL til Rømø, Rudbøl, emne især i naturgeografi.
22.september	2.yvF, 1.c, Ha til Rømø, emner især i naturgeografi.
23.-26. september	3.yN, Ha til København (Storbyproblemer, arealanvendelse, klima-besøg på Landbohøjskolens klimastation i Taastrup.
2. oktober	2.xuN, 2.xuF, St, T til Rømø, Rudbøl, især naturgeografiske emner.
5.-8. oktober	2.aS, St til Samsø, emne især: Ø- og udkantområdeproblemer.
14.-17. oktober	3.xuN, St til København (Storbyproblemer, byplanlægning).
19.-21. februar	3.mS, St, HL til Aarhus (Storbyforhold, planlægning).
24. - 28. marts	2.bdS, Ha til København (Storbyproblemer, arealanvendelse, byplanlægning).
30. marts-1.april	2.zæF, 2.zæN, St, Ha til København, emner, ex. storbyproblemer, arealudnyttelse, byplanlægning.
1. - 3. april	2.aS, St. til København, emner som ovenfor.

St.

FORMNING.

3.b foretog i efteråret en tur til Kolding og Odense. Efter 1½ times meget spændende gennemgang af Kunsthåndværkerskolens tekstil, grafiske og keramiske afdeling, tog vi videre til Odense. Her tog vi ind på Odense Teater til en rundgang, der gav os mange ideer til den forestående opera.

Dernæst besøgte vi grafisk værksted, hvor en kunstner stod parat for at vise os fremgangsmåden i at lave litografi.

Alt i alt, en begivenhedsrig tur.

Udstillinger.

I december måned afholdt 3.g'erne en udstilling i fastsalen over emnet: "Status over dit liv". Der var foruden 3.g'erne 2 nuværende og 3 forhenværende HF'ere.

De to nuværende HF elever udstillede tegninger, foto af huse i Haderslev og meget smuk keramik.

De to forhenværende elever gik på Kunsthåndværkerskolen i Kolding og viste batik og reklametegning. Den tredje forhenværende HF elev udstillede 2 billedtæpper 3x2 M, udsnit af et udkast til et billedtæppe til festsalens bagvæg. Det viste de 4 årstider abstrakt.

Udstillingen var åben for offentligheden og var pænt besøgt og omtalt.

I foråret udstillede "Gymnasiernes vandrestillinger" franske plakater.

Desuden har kunstforeningen for Sønderjyske Skoler" haft deres sædvanlige skiftende udstillinger.

Opera.

Adskillige formningselever frembragte nogle meget spændende kulisser, lys og dragter til operaen "Dido og Aeneas".

LM.

Samfundsfag

15.4. - 18.4.80: 2.mS, St og HL på ekskursion til København. I ekskursionens samfundsfaglige del blev "Lavindkomstkommisionen"s arbejde og forventningerne til resultater af dette arbejde belyst ved

besøg i Lavindkomstkommisionens sekretariat, Folketinget, Dansk Arbejdsgiverforening og Specialarbejderforbundet.

1.4.-3.4.81:

2.azS, 2.mS, U og HL i København.

Hovedemnet for ekskursionen var arbejdsløshed og mulige løsninger på problemet. Besøg i Industrirådet, Arbejderbevægelsens Erhvervsråd og Folketinget behandlede dette tema. Desuden besøg i TV-byen, og på dagbladet Information.

HL og U.

Geografi

1.4.-3.4.81:

2.yvæS, 2xzuS og HL i København.

Besøg på Ishøj Rådhus: Planlægningsproblemer i en forstadskommune. I øvrigt behandlede storbyfunktioner, bebyggelsesudvikling, byfornyelse, m.v.

HL.

Den 12.11. 1980 var 2.d på ekskursion til Rødning og Fredericia i fagene historie og religion. Der blev aflagt besøg på Rødning Friskole, Rødning frimenighed og Rødning Højskole, desuden på Fredericia Museum (trosamfundenes stuer) og Indre Missions hus.

I forbindelse med de dansk-tyske dage i Flensborg
(Flensburger Tage)

Efter en invitation fra Flensborg by til at deltage i de dansk-tyske

dage, den 27.11. 1980, tog 2.d til Flensborg med et gymnastikprogram, der skulle vises ved et kulturelt sportsarrangement i Slesvighallen.

Før dette arrangement besøgte halvdelen af klassen Augusta Victoria Schule og den anden halvdel Altes Gymnasium. Her talte man med tyske elever om bl.a. skolesystemerne. Desuden overværede man undervisningen og gik en tur i Flensborg by.

Klassen fik et godt udbytte af turen.

2.d.

2.b's studierejse til Paris den 8.3.-15.3. 1981.

Søndag den 8. marts 1981 rejste 2b, sammen med lærerne Christa Pålsson og Flemming Rasmussen, til Paris. Rejsen forløb upåklageligt og vi ankom til Gare du Nord omkring kl. 9 mandag morgen. Uden mad og drikke, duer helten som bekendt ikke, så vi startede besøget med at få noget at spise på en cafe ikke så langt fra stationen. På denne cafe tog man os ved næsen, idet man undlod at smørre smør på nogle af de flûtes vi havde bestilt. Mange frygtede for hvordan det videre skulle gå, når vi blev narret allerede så snart vi var kommet ud af toget. Derefter tog vi metroen til vort hotel, som lå på Montmartehøjen, ikke langt fra den graciøse kirke, Sacre Coeur. Hotellets standard var stort set god, bortset fra at mange af eleverne, og også lærerne, måtte fremsige en stille ed når de opdagede at de havde fået maling på tøjet, der var nemlig nogle malere, der ikke var helt færdige med at male gangene.

Første dag gik vi ned ad Champs Elysées, fra Triumfbuen i den ene ende, til Concordepladsen og Louvre i den anden. Den enorme trafik der udfoldede sig her chokerede mange, ikke mindst fordi den franske

bilists mentalitet er en anden end den danske: Det gælder tilsyneladende om at mase sig frem og bruge hornet så meget som muligt og hvis det ikke er nok, kan man jo altid knytte næver efter hinanden.

De følgende dages gåture gav mange ømme ben, for selvom metroen næsten kører een til døren må man alligevel gå meget. Af de ting vi så var de vigtigste: Louvre, hvor vi udover Leonardo da Vincis Mona Lisa også så de klassiske skulpturer, som vi havde set på billeder hjemme i oldtidskundskab, Louvre er et helt kapitel for sig, da der er så mange ting fra hele verden, at man kan få en hel uge til at gå her hvis man skal se det hele, særlig hvis man er interesseret i gamle ting, og kan lide at gå på museer. Notre Dame, Invalidekirken med Napoleons grav, Conciergeriet og Versailles, monumentale bygningsværker der betyder meget for den almindelige franskmand i dag. Det gør det moderne butikscenter Forum des Halles, Sacre Coeur, Pompidoucentret og Eiffeltårnet naturligvis også, selv om de er af nyere herkomst. Udover de førnævnte bygningsværker man absolut skal se når man er i Paris, var det også lykkedes os at få arrangeret et besøg på FN's underafdeling for Undervisning, Videnskab og Kultur, UNESCO. Vi så konferencesalen, hvor de delegerede mødes til debatter og planlægning. Vi havde også selv arrangeret et besøg på et fransk gymnasium, som var så ramponeret at vi var glade for at gå i skole på Haderslev Katedralskole og ikke her. Undervisningen på dette gymnasium, og vel også som helhed i franske gymnasier, virkede meget kedelig: En elev læser et digt op, læreren forklarer pointen og 75% af eleverne dødkeder sig.....

Hjemturen lørdag aften forløb ligeså smertefrit som den øvrige del af turen, rent bortset fra at de kupeer vi havde reserveret ikke eksisterede, men vi fik plads i andre kupeer, der ikke var fuldt optagede. Nogle af os fik stor glæde af at kommunikere med de andre rejsefæller i kupeen, andre det modsatte. Nogle af dem var tyskere der tilsyneladende ikke havde andet i sinde end at genere os fredelige danskere, det måtte de imidlertid bøde for senere da vi tog en raffineret hævn.

Vi ankom til Vojens søndag kl. 13, mange forældre var mødt op for at modtage de savnede "børn".

Turen forløb til glæde for alle parter, uden at nogen blev bestjålet, eller kom ud for ubehageligheder af anden art, alle gik vel inderst inde og frygtede for at der skulle tilstøde os noget, Paris er trods alt en temmelig stor by!

Tue Brodersen, 2.b.

D. Legater og stipendier.

STATENS UDDANNELSESSTØTTE (SU).

Her skal kun gives en kort omtale af reglerne for opnåelse af SU, idet flere detaljer kan findes i støttevejledningen, som udleveres sammen med ansøgningskemaer.

Støtten størrelse afhænger af:

1. Forældrenes økonomiske forhold,
 2. ansøgerens egne økonomiske forhold,
 3. ansøgerens alder,
 4. om ansøgeren er hjemmeboende, og
 5. om ansøgeren er gift.
- ad. 1: En skattepligtig forældreindkomst på op til 175.100 kr. giver mulighed for støtte. (Forældreindkomsten reduceres med 11.300 kr. for hver af eventuelle søskende, der er under uddannelse).
- ad. 2: Samlet indtægt (SU medregnet) må ikke overstige 36.700 kr. - for ægtepar det dobbelte.
- ad. 3: Elever, der ikke er fyldt 18 år, kan ikke få SU, men kan ved kommunen søge en ungdomsydelse. Størrelsen af denne afhænger af forældreindkomsten, og kan iøvrigt variere fra kommune til kommune.
Elever på 18-21 år kan maksimalt opnå 17.100 kr.
Elever på 22 år og derover kan højest opnå 17.100 kr. årligt. For disse elever gælder, at beløbet er uafhængigt af forældreindkomsten.

Alle ovennævnte støttebeløb er stipendier, der ikke skal tilbagebetales. Ud over stipendier kan støtte gives i form af statsgaranterede lån. Der kan maksimalt lånes 28.800 kr. årligt med statsgaranti, og summen af statsgarantien og stipendium fra SU må ikke overstige 28.800 kr.

Alle nævnte tal var gældende for året 1980/81. Ændres tallene, vil det blive meddelt ved opslag. Meddelelse om afhentning og aflevering

af ansøgningskemaer vil ligeledes fremkomme ved opslag på skolens opslagstavle.

De gamle legater fra før 1850 (det gamle stipendium, det lutherske, det iversenske og det holzkamm'ske) blev ved genforeningen valutaomregnet. Det uddeles af Konservatoratet (borgmesteren og domprosten). Ansøgning indsendes i begyndelsen af juli til borgmesterkontoret.

Til Haderslev Katedralskole er knyttet følgende legater. For flere af dem gælder særlige bestemmelser, som vil blive nævnt i hvert enkelt tilfælde:

"Den sønderjydske Fonds Haderslev-Studenters-Legat" uddeler årligt ca. 1.000 kr. Kan søges af ubemidlede, dygtige Haderslev-studenter fra dansksindede hjem i Sønderjylland.

"Rektor, dr. phil. Karl Mortensens Legat" til støtte for dansksindede elever i skolen eller studenter fra skolen. Der uddeles normalt 2 portioner á 300 kr.

"Fabriksejer Max Schaumann og Hustrus Legat". (Kapital 30.000 kr.) Der uddeles årligt to portioner til dansksindede dimitterede fra skolen. De må have haft bopæl i mindst fem år i Sønderjylland og agte at søge uddannelse på et universitet eller Danmarks tekniske Højskole.

"Lektor H. Reinckes Ærespræmie" (175 kr.) skal af skolerådet tildeles en dimittend, "der ved sin holdning har gjort sig værdig til belønning".

"Firmaet Ove Arkils Legat". Et stipendium på oprindelig

1.000 kr.; pristalsreguleret til ca. 3.000 kr. Tildeles en stud. polyt. eller stud. mag. med fysik og matematik som fag.

"Ella og Holger Andersens Studielegat". (Kapital 45.000 kr.) Renterne skal tilfalde en fra skolen udgået klassisk-sproglig student som hjælp under videregående studier.

"Lektor Heinrich Joachim Langla og hustru Alvina, født Thørrings legat". (Kapital 40.000 kr.). Renteindtægten skal anvendes som stipendier til værdigt trængende, sønderjyske elever ved skolen.

"Jubilæumslegatet af 1967" har en kapital på 53.000 kr., indkommet ved bidrag fra tidligere elever og skolens venner. Legatet modtager gerne yderligere bidrag. Kan søges af elever i og fra skolen til hjælp under uddannelse. Der uddeles hvert år 3.000 kr. HF.-studerende omfattes altså også af dette legat.

"Kristine og Hilda Petersens Mindelegat". Renterne af 12.000 kr. tildeles en værdig trængende student, fortrinsvis af den matematisk-naturvidenskabelige retning.

"Lektor N.K. Østergaards Mindelegat". (Kapital 5.000 kr.). Renterne uddeles som stipendier til flittige mindrebemidlede gymnasieelever i Haderslev Katedralskole.

Skolen disponerer endvidere over visse midler (dels anonymt skænkede, Holberglegatet m.m.) der i særlige tilfælde, efter skolens skøn, kan anvendes som støtte til elever eller tidligere elever.

Ved dimissionsfesten i juni 1980 overrakte 50-års studenterjubilæarerne Haderslev Katedralskole en gave på 1000 kroner til for -

øgelse af "Rektor, dr. phil. Karl Mortensens Legat". Skolen ønsker også ad denne vej at takke for den kærkomne gave.

For de fleste legaterne gælder det, at rektor efter forhandling med de forskellige legatbestyrelser og drøftelser i lærerrådet uddeleger eller giver meddelelse om tildeling ved translokationen. Eventuelle ansøgere skal benytte særligt skema, som udleveres af skolens kontor, og som i behørig udfyldt stand må afleveres senest den 10. maj.

LEGATUDELINGEN 1980.

Den sønderjyske Fonds Haderslev Studenterlegat

er tildelt:

Stud.pharm. Helle Ravn (1977)	kr. 600,00
Stud. mag. John Phillipsen (1978)	kr. 600,00

Rektor, dr. phil. Karl Mortensens Legat

er tildelt:

Student Allan Bruhn, 3z	kr. 750,00
Student Karen Boesgaard Nielsen, 3b	kr. 750,00
HF Svend-Åge Bruun, 2q	kr. 750,00
Stud. mag. Egon Weber Paulsen (1974)	kr. 750,00

Fabriksejer Max Schaumann og Hustru's Legat

er tildelt

Student Elise Kirkeby, 3b	kr. 750,00
Student Ole Davidsen, 3z	kr. 750,00
Student Niels C. Smedegaard, 3u	kr. 750,00

Reinckes Ærespræmie

er tildelt

Student Asger Murholm, 3b kr. 175,00

Firmaet Ove Arkil's Legat

er tildelt

Stud. polyt Kirsten Thuesen (1977) kr. 3400,00

Langla's Legat

er tildelt

Student Asta Gyldenkærne, 3u kr. 400,00

Student Susanne Jørgensen, 3z kr. 400,00

Student Tove Iversen, 3u kr. 400,00

Student Ove Ernst, 3x kr. 400,00

Student Esper Lybæk-Hansen, 3y kr. 400,00

Student Charlotte Vilain, 3 a kr. 400,00

Jubilæumslegatet af 1967

er tildelt

HF Eva Fitzpatrick 2p kr. 500,00

Stud. ing. Jens Chr. Hansen, (1979) kr. 500,00

Stud. ing. Bent Sørensen (1979) kr. 500,00

Bromatologi-studerende
Gert Allan Nielsen (1976) kr. 500,00

Stud.ing. Erland Christensen (1978) kr. 500,00

Stud.med. Mette Hammer Sørensen (1977) kr. 500,00

Kirstine og Hilda Petersens Mindelegat

er tildelt

Student Birgitte Kjær, 3z kr. 1300,00

Lektor N.K. Østergaards Mindelegat

er tildelt

Student Roger Christensen, 3y kr. 600,00

Boggaver

Foreningen Norden:

K.W. Gullers/Ehrenmark: Sveriges Ansikte:
Student Helge H. Muurholm, 3b

Det tyske konsulat i Aabenraa:

Barbara Schwindt:
Daniela-Für Kost, Logis und Taschengeld: J. Elisabeth Gaarde, 3a

Jo Pestum:
Ich singe gegen die Angst: Student Lise Fog Christensen, 3a

Horst Krüger:
Unterwegs: Student Helle Lyster, 3b

Bartos-Höppner:
Mädchengeschichten unsere Zeit:
Student Doris Hostrup, 3b

E. Lidt om skolens historie.

VOR SKOLE ER GAMMEL - OG DEN HAR MANGE "FØDSELSDAGE"!

Den første latinskole, eller trivialskele, i Haderslev blev til efter Hertug Hans den Ældres ønske og på hans bud.

Stiftelsesdokumentet er dateret 6. februar 1567, og skolen fik til huse i en til formålet nyopført bygning i nærheden af domkirken. Denne bygning brændte 60 år senere, 1637 opførtes en ny, der i 1734 afløstes af en tredje: Det er den bygning, der stadig ligger på Domkirkepladsen, og som nu kaldes "Den gamle Latinskole". I dette hus undervistes der helt til 1854, fortrinsvis i latin, omkring hvilken al anden undervisning opbyggedes: Gramatik, retorik, osv. I begyndelsen var undervisningen i kirkesang meget vigtig, medens græsk, historie og geografi spillede en mindre vigtig rolle. Først senere indførtes tysk og dansk som fag.

I oktober 1850 blev skolen omdannet til en dansk "lærd skole". Dens nye ledere, rektor Thrige og konrektor Lembcke, var meget utilfredse med de gamle og nedslidte lokaler, men i 1854 kunne man tage den nye bygning, tegnet af stadsbygmester Winstrup, i brug. Bygningen var opført på en grund "beliggende mellem Gaaskærgade og Slagtergade" - "vel ikke midt i byen, men dog i nærheden af byens midte". I dag indeholder den kommunale kontorer. "Haderslev lærde Skole" måtte ophøre i 1864, men allerede den 19. april dette år begyndte undervisningen igen: Skolen var nu blevet en tysk eller snarere, i hvert fald i begyndelsen, slesvig-holstensk latinskole. De første ti år hed den "Lateinische Schule zu Hadersleben", de næste ti år "Gymnasium zu Hadersleben", i tiden 1884 - 1895 "Gymnasium und Real-Progymnasium", derefter "Königliches Preussisches Gymnasium", fra 1898 med tilføjelsen "Johanneum" (efter Hertug Hans). Bygningerne ud mod Gaaskærgade var blevet for små, og i begyndelsen af vort århundrede udvidedes skolen derfor med "den røde fløj" (i dag bl.a. skoletandklinik), ligesom nabo-huset nr. 30 inddrog som rektorbolig.

Efter 1. verdenskrig blev skolen atter omdannet til dansk gymnasium. Undervisningen begyndte den 6. september 1920, og samtidig fik skolen sit nuværende navn: "Haderslev Katedralskole". Den omfattede et gymnasium (klassisksproglig, nysproglig og matematisk-naturvidenskabelig afdeling), mellemskole med realklasse samt, de første år, "Ab - bauklassen" for de tidligere tyske elever, som ønskede at afslutte deres skolegang efter tysk ordning. I 20'erne opførtes en ny bygning med bl.a. pige-gymnastiksal ud mod Skolegade, samt pedelbolig og toiletter. I 1943 blev bygningerne beslaglagt til lazaret osv.; undervisningen foregik derefter i en årrække forskellige steder i byen, bl.a. på teknisk skole og på seminariet, og først den 23. november 1948 kunne de gamle, renoverede bygninger i Gaaskærgade igen tages i brug.

Men efterhånden som elevtallet i gymnasiet steg (det samlede elevtal ikke væsentlig, idet den dobbeltsporede mellemskoleafdeling erstattes af en dobbeltsporet realafdeling), og efterhånden som de gamle bygninger forfaldt mere og mere og blev mere og mere uegnede til deres formål, følte behovet for nye og moderne omgivelser stadig større.

I august 1967 - i året for skolens 400 års jubilæum - toges endelig det nye faglokale-gymnasium på Christiansfeldvej i brug. Også her blev der ret hurtigt trangt, på grund af stigende elev- og klassetal, og da skolen i august 1972 modtog de første HF-kursister, efter at realafdelingen var nedlagt samme år, måtte der en udvidelse til. Denne tilbygning (ligesom bygningerne fra 1967 tegnet af arkitektfirmaet Lehn-Petersen, Odense), der rummer lokaler for moderne fremmedsprog og musik samt nogen kantineplads, har været i brug siden efterårsferien 1974.

J.F.

Til at overvære dimissionen, der afholdes på skolen fredag den 19. juni kl. 10, indbydes elever, forældre og andre interesserede.

Det nye skoleår begynder mandag den 10. august kl. 10⁰⁰ for nuværende elever. 1.G og 1.HF. møder kl. 11⁰⁰.

Haderslev Katedralskole, maj 1981.

Jørn Jul Pedersen