



## Dette værk er downloadet fra Danskernes Historie Online

**Danskernes Historie Online** er Danmarks største digitaliseringsprojekt af litteratur inden for emner som personalhistorie, lokalhistorie og slægtsforskning. Biblioteket hører under den almennyttige forening Danske Slægtsforskere. Vi bevarer vores fælles kulturarv, digitaliserer den og stiller den til rådighed for alle interesserede.

### Støt Danskernes Historie Online - Bliv sponsor

Som sponsor i biblioteket opnår du en række fordele. Læs mere om fordele og sponsorat her: <https://slaegtsbibliotek.dk/sponsorat>

### Ophavsret

Biblioteket indeholder værker både med og uden ophavsret. For værker, som er omfattet af ophavsret, må PDF-filen kun benyttes til personligt brug.

### Links

Slægtsforskeres Bibliotek: <https://slaegtsbibliotek.dk>

Danske Slægtsforskere: <https://slaegt.dk>

# HADERSLEV KATEDRALSKOLE 1985



**PATRIAE ET LITERIS**

DANMARKS  
PÆDAGOGISKE  
BIBLIOTEK

Rektor træffes som regel hver skoledag

Skolens adresse: Christiansfeldvej 31  
6100 Haderslev

Skolens telefonnummer er (04) 522721

Lærerværelset: (04) 526498

Elevtelefon: (04) 526949

Ringetider:

1. lektion 8.15 - 9.00	5. lektion 12.10 - 12.55
2. lektion 9.05 - 9.50	6. lektion 13.00 - 13.45
3. lektion 10.10 - 10.55	7. lektion 13.55 - 14.40
4. lektion 11.00 - 11.45	8. lektion 14.50 - 15.35

FERIEPLAN FOR SKOLEÅRET 1985-86.

Sommerferie	ma. 24. jun. 85 til fr. 9. aug. 85
Efterårsferie	ma. 14. okt. 85 til fr. 18. okt. 85
Juleferie	ma. 23. dec. 85 til fr. 3. jan. 86
Minivinterferie	ma. 10. feb. 86 og ti. 11. feb. 86
Påskeferie	ma. 24. mar. 86 til ma. 31. mar. 86
Grundlovsdag	to. 5. jun. 86
Sommerferie	ma. 23. jun. 86 til (fr. 8. aug. 86)

FOTO-TRYK, ARØSUNDVEJ 6  
6100 HADERSLEV. (04) 52 49 38

HADERSLEV  
KATEDRALSKOLES  
ÅRSSKRIFT

---

1985



**PATRIAE ET LITERIS**

DIMISSION.

Til at overvære dimissionsfesten på skolen  
fredag den 21. juni 1985 kl. 10.00  
indbydes herved pårørende til studenter og hf'ere samt  
alle interesserede.

NYT SKOLEÅR.

Det nye skoleår begynder  
mandag den 12. august 1985.  
Nuværende elever møder kl. 10.00.  
Nye elever i lg og lhf møder kl. 11.00.

## TIL NYE ELEVER.

Velkommen til Haderslev Katedralskole! Vi glæder os til i de kommende år at samarbejde med jer, og vi håber, at I vil udnytte vore tilbud og få glæde og nytte af jeres kommende skolegang.

Ved at læse i dette skrift kan I få svar på nogle af de mange spørgsmål, som melder sig, når man skal i gang et nyt sted. Ved skoleårets begyndelse vil I få mere at vide, idet der til den tid arrangeres forskellige, for at I hurtigere og lettere kan falde til på vor - for mange af jer - ret store skole.

Husk, at I altid er velkomne til at spørge alle på skolen om råd og oplysninger.

Glem ikke, at det er et arbejde, I går ind til, og at det er vigtigt for jer så hurtigt som muligt at få en god arbejdsrytme, så der også kan blive tid til andet end lektioner o.l.

God arbejdslyst og god fornøjelse!

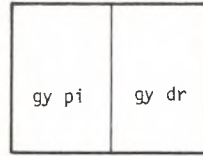
Jørn Jul Pedersen.

## INDHOLDSFORTEGNELSE.

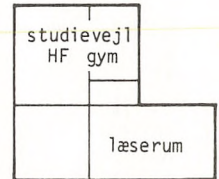
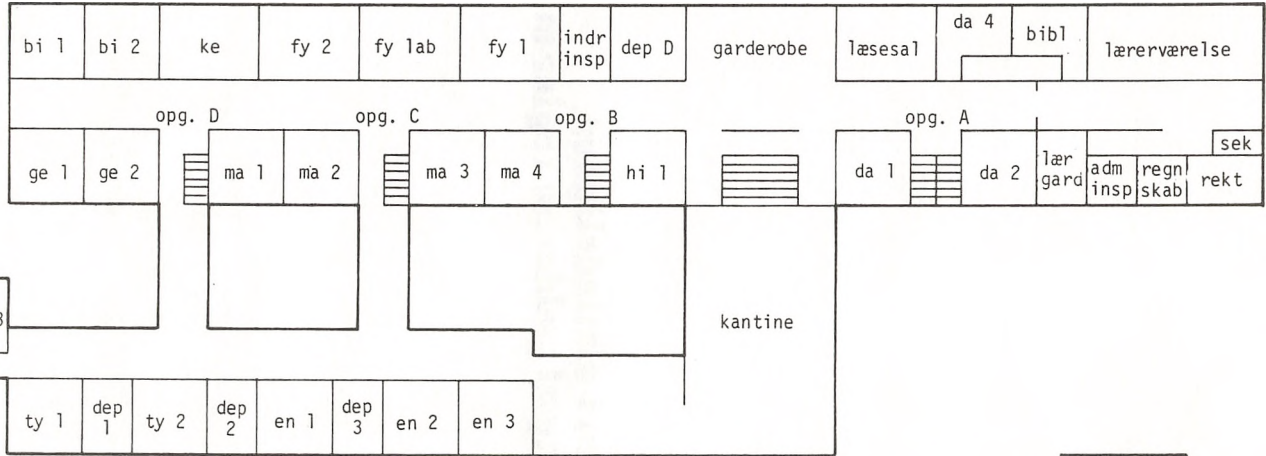
A.	<u>Om skolen i almindelighed, forklaring af gældende regler.</u>	
	Dimissionen	side 2
	Til nye elever	side 3
	Skolens administration	side 8
	Karaktergivning	side 16
	Studievejledning	side 17
	Mødepligt	side 18
B.	<u>Elever og lærere.</u>	
	hf'ere og studenter	side 22
	Personalia	side 28
	Personalet ved Haderslev Katedralskole	side 33
C.	<u>Stort og småt fra det forløbne år.</u>	
	Musical	side 40
	Kor-koncerterne med Sønderjylland	
	Symfoniorkester	side 41
	Idræt	side 42
	Formning	side 43
	Studietur til Prag-Tjekkoslovakiet	side 44
	Pariserturen	side 46
	Ekskursioner	side 47
	Hakalytten	side 48
D.	<u>Legater og stipendier.</u>	
	Statens uddannelsesstøtte	side 50
	Skolens legater	side 51
	Legatuddeling	side 52
	Holbergfonden	side 54
E.	<u>Lidt om skolens historie.</u>	
	Vor skole er gammel - og den har...	side 56

**A. Om skolen i almindelighed,  
forklaring af gældende regler m.v.**

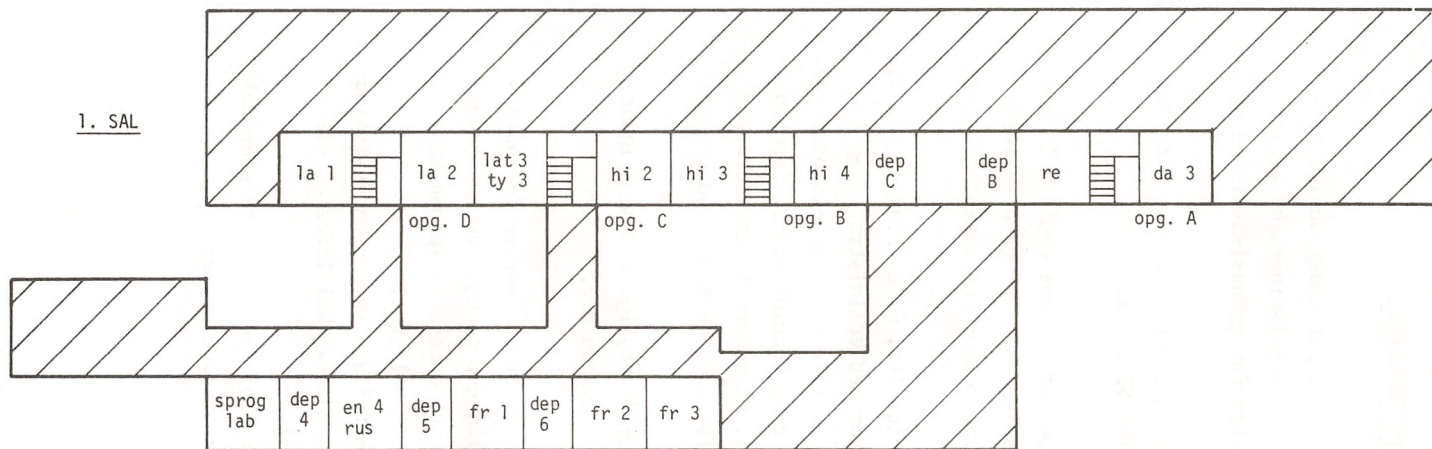




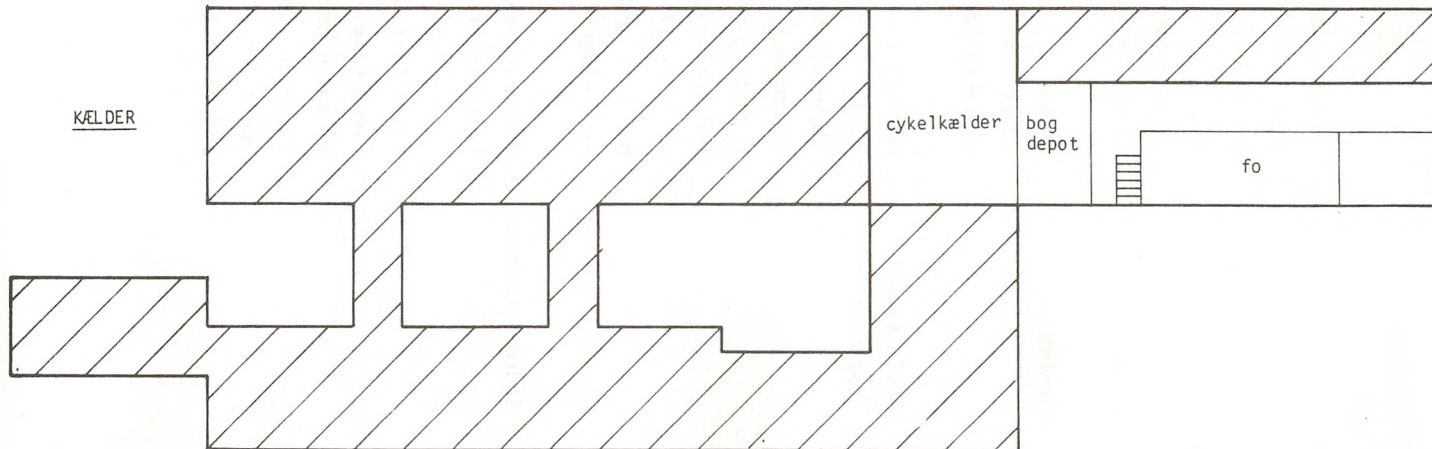
STUEPLAN.



1. SAL



KÆLDER



## SKOLENS ADMINISTRATION.

- Statsskole Skolen er en statsskole og er under administration af en afdeling i undervisningsministeriet, der hedder direktoratet for gymnasieskolerne og hf.  
Direktoratet har den endelige afgørelse i en del sager. Skolens telefon 52 27 21.
- Rektor Rektor J. Jul Pedersen er skolens daglige leder og er dermed ansvarshavende over for direktoratet. En række lærere bistår rektor med administrationen.
- Administrativ inspektor Administrativ inspektor lkt. F. C. Franzen har til opgave at bistå rektor med administrationen i almindelighed og bl.a. tilrettelægge eksamen, terminsprøver, årsprøver og forældremøder, foretage beregning af timetal, ekspedere sager vedrørende befordringsgodtgørelse samt deltage i udarbejdelse af årsskrift.  
Han foretager tillige de daglige skemaændringer, der følger af læreres sygdom m.v.
- Indre inspektor Indre inspektor lkt. J. Jensen sørger for opretholdelse af almindelig god ro og orden på gange, i garderobe og kantine, opbevarer fundne sager og fører forsømmelsesprotokollerne.  
Eventuelle ønsker om fritagelse for undervisning af anden grund end sygdom - familiefester eller lignende - rettes til rektor.  
Indre inspektor står også for praktiske spørgsmål i forbindelse med skriftlige prøver.

Regnskabsfører.	Ingrid Lorenzen.
Sekretær.	Ellen Bram.
Skemalægger.	Skemalægger lkt. F. Dråby lægger timeplan 2 gange årligt.
Studievejledning for hf.	Adj. Thomas Egelund Poulsen (i 1985/86 lp, lq, lr). Adj. Mogens Krogsgaard Sørensen (i 1985/86 2p, 2q, 2r).
Studievejledning for gymnasiet.	Adj. Jens Chr. Gjesing (i 1985/86 lx, lu, 2a, 2x, 3a, 3z, 3æ). Adj. Kirsten Pedersen (i 1985/86 la, lb, lc, 2b, 2c, 3b, 3c). Lkt. Ane Lise Jacobsen (i 1985/86 ly, lz, 2y, 2z, 3x, 3y 3ø). Adj. Andreas Truelssen (i 1985/86 lv, læ, 2u, 2v, 2æ, 3u, 3v).
Boginspektør.	Boginspektør adj. O. Ullby leder samlingen af lærebøger og foretager anskaffelse af nye samt af papir. I nogle tilfælde foretager han tillige uddeling og indsamlng af lærebøger, mens dette i andre tilfælde gøres af klassens lærere.
Bibliotekar.	Adj. Helge Wiingaard. Vedrørende biblioteket, se side 14.
Pedel.	Kaj Clausen.
Pedelmedhjælper	Chr. Wolf.
Kantinen.	Kantinen drives af fru Elly Clausen, der ikke er ansat af skolen, men samarbejdsudvalget har tilsyn med kantinens drift og regnskab.

## Lærerrådet.

Lærerrådet består af alle skolens lærere og rektor. Det holder møde mindst hveranden måned, som regel dog oftere. Møderne indkaldes af den valgte formand. Til møderne kan elevrepræsentanter ligesom repræsentanter for skolens teknisk-administrative personale inviteres til at overvære og deltage i debatterne, men uden stemmeret. Det har været benyttet her de senere år. Invitationen gælder dog ikke de møder, hvor sager angående stillingsopslag og læreransættelser, vikartimer, fag- og timefordeling, legattildeling og sager, der kan afgøres endeligt i fællesudvalget, behandles. Dette er fastlagt i bekendtgørelsen.

Lærerrådet træffer den endelige beslutning på en række områder med betydning for skolens arbejde, vigtigst måske beslutning om fordeling af de årlige bevillinger mellem fagområderne. Det er endvidere lærerrådet, der afgiver skolens indstilling til direktoratet vedrørende forsøgsundervisning, introduktions- og studieuger, hvis sådant kommer på tale. Lærerrådet afgør ligeledes de mundtlige årsprøvers ordning og omfang samt fordeling af de legater, der er knyttet til skolen.

En række andre vigtige områder skal, inden der træffes beslutning af rektor og/eller direktoratet, forelægges lærerrådet til høring. De betydningsfuldeste af disse er fagfordeling, timefordeling og spørgsmål i forbindelse med læreransættelser. Lærerrådet høres også om principper for skolens ekskursioner o.a.

Lærerrådet sender fire repræsentanter til fællesudvalget. Lærerrådet kan nedsætte udvalg. Her på skolen findes blandt andet økonomi- årsprøve- og introduktionsudvalg.

Fællesudvalget.

Fællesudvalget består af rektor som formand, lærerrådsformanden, tre lærere valgt af lærerrådet og fire elever valgt af elevrådet. Blandt de tre valgte lærere skal mindst en undervise på hf, tilsvarende gælder, at mindst en af eleverne skal være en hf-elev. Indkaldelse foretages, når mindst tre medlemmer eller rektor forlanger det.

Udvalgets opgave er at fremme gensidig information og samarbejde mellem elever og lærere. Valgene gælder for et skoleår, og de foretages snarest efter skoleårets begyndelse.

Fællesudvalget har inden for de bevillingsmæssige rammer besluttende myndighed, hvad bl.a. angår fællestimer, studiekredse, elevfaciliteter, fritidsaktiviteter, visse fester, sportsstævner m.m.

Udvalget affatter desuden skolens ordensregler. På dagsordenen kan ikke optages sager, der vedrører fag- og timefordelingsplanen eller den enkelte lærers forhold eller undervisning.

Lærerforsamlingen (gym.).

Lærerforsamlingen består af alle lærere, der underviser gymnasieelever på skolen. Rektor indkalder og leder lærerforsamlingen. Der afholdes normalt møde forud for udlevering af en karakterblad.

I lærerforsamlingen diskuteres klassens forhold i almindelighed og de enkelte elevers standpunkt i særdeleshed. Der kan blandt andet gives råd og vejledning om en elevs oprykning i en højere klasse. Eleven og dennes forældre har den endelige afgørelse om oprykningen. Hvis en elev enten har forsømt meget eller ikke afleveret de krævede skriftlige opgaver, skal lærerforsamlingen og rektor tage affære. (Se afsnittet om "mødepligten").

## ELEVRÅDET.

Der har i nu snart mange år eksisteret et elevråd på Haderslev Katedral-skole. Elevrådet er et organ bygget op om en elevrådsrepræsentant fra hver klasse.

Det vil i år sige ca 33 elevrådsrepræsentanter. Her ud af vælges et forretningsudvalg på 4 elevrådsrepræsentanter bestående af en formand, næstformand, sekretær og en kasserer.

De forbereder og fører elevrådsmøderne, som afholdes om onsdagen i 12 frikvarteret, samt varetager elevernes interesser i de forskellige udvalg.

Vi har i elevrådet beskæftiget os med mange ting, bl.a. nedsat et vel-fungerende festudvalg, arbejdet med miljøet på skolen o.s.v. Derfor kan vi kun sige, at hvis man ønsker indflydelse på det daglige liv på skolen, bør man deltage aktivt i elevrådsarbejdet og de nedsatte udvalg.

På elevrådets vegne  
Beth Rudolph.



## BIBLIOTEKET.

Haderslev Katedralskole råder over et særdeles velassorteret bibliotek med ca. 40.000 bind ialt. Det hænger ikke mindst sammen med, at skolen er gammel og derfor har kunnet opbygge en stor bogsamling i årenes løb - således stammer den ældste bog helt tilbage fra bogtrykkerkunstens barndom før 1500. Det betyder samtidig også, at ikke alle bøger er samlet på et bestemt sted.

Læsesalen udgør bibliotekets hovedafdeling. Her står opstillet ca. 3.200 bind, der bl.a. omfatter opslagsbøger, almen litteratur til brug for flere fag samt enkelte tidsskriftsrækker.

Hvordan finder man en bog på læsesalen? Alle bøger er her opstillet efter det såkaldte decimalsystem. Det er det samme system, der bruges på de kommunale biblioteker, og som også læsesalens kartotek er indrettet efter. Hvis man skal finde en bog på læsesalen, kan man slå op i kartoteket under bogens forfatter og titel. Signaturen øverst til venstre på kartoteks-kortet (decimaltallet) svarer til den signatur, der står på ryggen af den pågældende bog, og som derfor viser, hvor på hylden bogen står.

Hvis man derimod ikke kender bogens forfatter eller titel på forhånd, men alligevel skal finde litteratur om et bestemt emne, kan man slå op i kartotekets systematiske del under det pågældende emnes decimaltal. Så kan man se, hvilke bøger der står på læsesalen om det emne, man er ude efter. Hvis man heller ikke ved, hvad emnets decimaltal er, kan man slå dette op i den gule bog "Decimalklassedeling", der ligger ovenpå kartoteket. I øvrigt vil lærerne kunne rådgive om, hvordan man bruger biblioteket.

Bøgerne på læsesalen kan ikke lånes med hjem undtagen efter aftale med en lærer. Det skyldes først og fremmest, at der til daglig er så stort et pres på læsesalens bøger, at der hurtigt ville opstå mangelsituationer, hvis nogle af bøgerne er udlånte. Men som sagt kan det i enkelte tilfælde lade sig gøre at aftale med en lærer, at man låner en bog i en kortere periode. Læreren registrerer så udlånet på særlige blanketter. Disse udlån finder som regel sted, når man er i gang med en større opgave. Den lånte bog skal afleveres til læreren, når man er færdig med opgaven.

Hvis man skal bruge en bog på læsesalen, er det meget vigtigt, at man husker at sætte den tilbage på dens korrekte plads, efter at man har brugt den. Ellers kan andre ikke finde den næste gang, der er brug for den. Decimaltallet på ryggen viser, hvor på reolen bogen skal stå.

Læsesalen er det eneste sted på skolen, hvor der altid er og skal være ro til at læse. Derfor er der mange, der arbejder her, f.eks. i mellem-timer. På den anden side medfører dette også, at der ikke må laves gruppearbejde på læsesalen, hvis dette indebærer, at gruppen skal tale eller diskutere sammen. Også efter skoletid - d.v.s. frem til ca. kl. 16 - er læsesalen åben. Læsesalen kan altså bruges til at læse lektier i, hvis man f.eks. venter på en busafgang.

Skolens bibliotek abonnerer på ca. 70 tidsskrifter. En del af disse ligger fremlagt ved indgangen til læsesalen, og man er velkommen til at læse i dem, men de må ikke fjernes fra læsesalen. Det samme gælder de aviser og dagblade, der er fremlagt på læsesalen.

Udover læsesalen findes der biblioteksbøger flere andre steder på skolen. Hvert fag har således specielle bogsamlinger vedr. det pågældende fag. De enkelte faglærere kan oplyse om, hvor disse samlinger findes, og hvordan de kan bruges af eleverne.

Ved lærerværelset findes et særligt depot for litteratur og tidsskrifter om skole- og undervisningsforhold.

Bibliotekets ældre bogbestand opbevares i særlige depoter, hvor elever normalt ikke har adgang. Det drejer sig dels om kælderdepotet overfor formningslokalet, hvor bøgerne står opstillet efter et særligt katalog. I biblioteksdepotet til højre for dansk 4 står bøger, der er opstillet efter decimalsystemet. Skolens bibliotekar kan i øvrigt oplyse nærmere om bøgernes placering i disse depoter.

HW

## KARAKTERGIVNING.

I gymnasieklasserne gives der hvert år standpunktskarakterer og ved skoleårets slutning årskarakterer. Afsluttes undervisningen i et fag i 1g eller 2g (se planen), skal der efter direktoratets afgørelse enten holdes endelig eksamen i det eller foretages overførelse af årskarakteren som eksamenskarakter undtagen i engelsk og tysk på klassisk-sproglig gren. Herudover holdes der ved afslutningen af 1g og 2g obligatoriske skriftlige årsprøver samt mundtlig årsprøve i nogle fag. Ved afslutningen af 3g holdes skriftlig studentereksamen og i de fleste fag mundtlig eksamen, mens årskarakteren overføres som eksamenskarakter i de øvrige fag.

Har en elev ved eksamen i et afsluttende fag i 1g eller 2g fået 03 eller 00, men i årskarakter 5 eller derover, kan vedkommende ved henvendelse til skolens kontor opnå tilladelse til at blive eksamineret påny i dette fag i august eller september. Den samme mulighed har elever, der ved udgangen af 1g eller 2g har fået årskarakteren 00 eller 03 i et af de afsluttende fag, hvori der det pågældende år ellers ikke holdes eksamen.

I hf-klasserne gives hverken standpunkts- eller årskarakterer, men kursisterne kan, hvis de anmoder derom, få deres standpunkt vurderet af faglærerne.

Der holdes eksamen i alle fag undtagen fællesfagene musik, formning og idræt.

En kursist, der ved udgangen af første kursusår har fået 00 eller 03 i en prøve, kan indstille sig til reeksamination i den førstkommande sygekseksamenstermin. Det samme kan en kursist, der har aflagt prøve i alle sine fag, men ikke har bestået eksamen. Enhver kursist, der ønsker at forbedre en karakter, kan genindstille sig til eksamen i de ordinære eksamensterminer, dog højst to gange.

Skolen kan ikke som tidligere nægte en elev oprykning i næste klasse på

grund af et dårligt standpunkt, men kun tilråde at gå en klasse om eller forlade skolen. Derimod kan direktoratet efter skolens indstilling nægte en elev tilladelse til at gå til eksamen i de afsluttende fag og dermed også (for 2g, 1g og lhf) til oprykning i næste klasse, hvis vedkommende har et for stort antal forsømmelser eller ikke har afleveret det krævede antal skriftlige opgaver.

### STUDIEVEJLEDNING.

Hver klasse har tilknyttet en studievejleder. Skolen har seks vejledere, 4 i gymnasiet og 2 i hf. Studievejlederne er lærere, der har en del af deres stilling besat med personligt rådgivningsarbejde og med undervisning i studie- og notatteknik samt med uddannelses- og erhvervsvejledning.

Når gymnasieeleverne i andet halvår af 1g skal vælge gren, forbereder studievejlederen valget ved i nogle lektioner at give oplysning om de enkelte grenes særfag. Vejledningen i forbindelse med grenvalget omfatter et arrangement i skolens festsal, hvor lærere og elever fra de forskellige grene søger at give et dækkende indtryk af fagene og undervisningen på grenene.

En tilsvarende orientering finder sted i lhf forud for valget af tilvalgsfag. I 2hf vil studievejlederen endvidere orientere i forbindelse med udarbejdelsen af den større skriftlige opgave, "andet-årsopgaven".

I 2g og i 2hf lægges særlig vægt på studie- og erhvervsorientering. Disse timer er en introduktion til valget af uddannelse efter studentereksamen og hf-eksamen. Herefter drøfter den enkelte sine fremtidsplaner med studievejlederen.

I afgangsåret, 3g og 2hf, behandles spørgsmål vedrørende tilmelding til uddannelserne, adgangsbeholdning, økonomiske forhold under en uddannelse m.m.

2 og 3g samt 1 og 2hf får lejlighed til at deltage i uddannelsesarrangementer her på skolen i foråret.

Man kan henvende sig til sin studievejleder med spørgsmål i forbindelse med grenvalg/tilvalg, og man kan søge yderligere oplysninger i forbindelse med valg af uddannelse, men man kan også henvende sig til studievejlederen med personlige problemer. Mange gange løses problemerne ved, at de bliver drøftet igennem, andre gange kan studievejlederen, der har tavshedspligt, anvise hjælp.

Studievejlederne har faste træffetider. Disse findes på studievejledningens opslagstavle lige inden for døren i centralgarderoben.

Studievejlederkontorerne ligger i den gamle rektorbolig i haven.

### MØDEPLIGTEN.

Både ved hf og gymnasiet er der mødepligt og pligt til at aflevere stillede skriftlige opgaver. En af grundene hertil er, at man i en række fag kan nøjes med at opgive en del af stoffet til eksamen, hvis skolen kan garantere, at man har fulgt undervisningen i fornødent omfang. Af denne grund føres omhyggelig kontrol med elevernes fremmøde.

Forsømmelser noteres for hver time og samles centralt hos indre inspektør, der fører det samlede forsømmelsesregnskab. Hvis en elev vil bede om lovlig fritagelse for undervisning, skal forespørgslen rettes til rektor. Ved sygdom af varighed på en uge eller derover bedes man underrette skolen derom.

For 1g-elever gælder, at der straks efter enhver form for fravær skal afleveres skriftlig meddelelse herom til indre inspektør. Meddelelsen underskrives af eleven selv, hvis denne er fyldt 18 år, ellers af en af forældrene.

Hvis skolen konstaterer, at en elevs forsømmelser antager et urimeligt omfang, indkaldes eleven til en rektoral samtale, der kan munde ud i en mundtlig advarsel.

Fortsætter forsømmelserne, bliver eleven i anbefalet brev opfordret til at forbedre sit fremmøde, ligesom forældrene underrettes, hvis eleven er under 18 år.

Dersom dette heller ikke hjælper, vil eleven normalt blive indberettet til direktoratet for gymnasieskolerne og hf, der har den endelige afgørelse i sådanne sager. Skolen kan indstille:

1. Eleven indstilles til eksamen på særlige Vilkår, det vil sige, eleven skal op i alle fag med fuldt pensum.
2. Eleven indstilles ikke til eksamen.

Punkt 1 kan kun anvendes ved 3g-elever.

En hf'er skal tilsvarende gå til eksamen som selvstuderende, det vil sige med fuldt pensum og evt. uden undervisning. (hf'ere skal i alle tilfælde, i modsætning til gymnasiaster, til eksamen i alle fag). I særligt grelle tilfælde vil en total bortvisning kunne finde sted.

#### FUNDNE/GLEMTE SAGER.

Fundne sager afleveres på sekretærkontoret eller til indre inspektor, der henlægger sagerne i et glasskab, hvorfra de udleveres til rette ejermand ved henvendelse til ovennævnte.

#### TYVERI OG ANSVAR I FORBINDELSE HERMED.

Erfaringen har desværre vist, at vi på skolen ikke kan undgå tyverier af private værdigenstande og penge.

I den forbindelse gøres opmærksom på, at den enkelte elev selv bærer ansvaret for private ejendele. Dette gælder også værdier, der er anbragt i aflåsede skabe på skolen.

Det anbefales derfor, at man ikke lader penge og andet af værdi ligge i tasker og overtøj, samt at man tager så lidt som muligt af den slags med i skole.



## **B. Elever og lærere.**



Eksamen 1984.

Hf eksamen.

2p.

1. Andersen, Birthe
2. Andresen, Karen Margrethe
3. Bøgh, Stefan
4. Dau, Allan
5. Dybdal, Irene
6. Gasser, René
7. Hansen, Marianne
8. Henriksen, Kirsten Helene
9. Kjær, Inge Marie
10. Kolst, Anne Mette
11. Kristensen, Dorthe Pia
12. Krogh, Helga
13. Lund, Lis
14. Nielsen, Christian Gellert
15. Noer, Dorete
16. Palle, Hanne Paaske
17. Pedersen, Ole Holst
18. Petersen, Inger
19. Petersen, Laila

2q.

1. Andersen, Mona
2. Andreasen, Annelise
3. Dockweiler, Irene
4. Frerks, Marianne
5. Hansen, Susanne Marie
6. Hauge, Lise Hansen
7. Jakobsen, Susanne
8. Jessen, Keld
9. Johansen, Allan Bo
10. Kahl, Henrik
11. Niemann, Nina Christine
12. Nissen, Tina
13. Olesen, Michael Bisgaard
14. Petersen, Angelica
15. Petersen, Birgitte
16. Phillipsen, Hanne Piilgaard
17. Rasmussen, Per Robert
18. Samuelsson, Anker
19. Schmidt, Margit
20. Schönwandt, Tina
21. Skjønnemand, Vivi
22. Sparrevohn, Charlotte

Studentereksamen.

Sproglig.

N = nysproglig gren.

S = samfundssproglig gren.

2r.

1. Bork, Pia
2. Brink, Paul Erik
3. Eriksen, Bibi
4. Eriksen, Tove
5. Føste, Erik
6. Hansen, Hanne Schultz
7. Hansen, Leif Martensen
8. Hansen, Lene
9. Hansen, Susanne Schade
10. Henriksen, Hanne
11. Jørgensen, Maria Magdalene
12. Kahl, Jens Arne
13. Kjær, Gitte Riis
14. Larsen, Anne-Grethe Lørup
15. Nielsen, Dorthe Wejlgaard
16. Pedersen, Tina Stokholm
17. Schmidt, Anna Lise
18. Skov, Pia
19. Skøtt, Mona Matthiesen
20. Tagesen, Britta
21. Thomsen, Connie Helene
22. Thomsen, Klaus Agerholm.

3a.

- |                                 |   |
|---------------------------------|---|
| 1. Adersen, Charlotte           | N |
| 2. Christensen, Hans Uwe        | N |
| 3. Damkjær, Ulla                | N |
| 4. Dreyer, Anne                 | N |
| 5. Dynesen, Tanja               | N |
| 6. Frederiksen, Anja Elisabeth  | N |
| 7. Gram, Susanne Nissen         | N |
| 8. Harm, Anne-Mette Schermacher | S |
| 9. Hauge, Jette                 | N |
| 10. Jensen, Gitte Thorsted      | N |
| 11. Johansen, Gitte Høj         | S |
| 12. Johnsen, Ole Stefan         | S |
| 13. Jørgensen, Anne Bach        | S |
| 14. Kjær, Rigmor                | S |
| 15. Krogh, Linda                | N |
| 16. Lambach, Jesper             | S |
| 17. Ljunggreen, Inge Risbøll    | N |
| 18. Nielsen, Lars Jørn          | S |
| 19. Petersen, Gitte Nygaard     | N |
| 20. Petersen, Mette Marianne    | N |
| 21. Sørensen, Grete             | S |
| 22. Weber, Anne Grete           | S |

3b.

1. Andersen, Annette Ahrenkiel	S
2. Christensen, Anette	N
3. Christensen, Jette Lund	N
4. Gormsen, Lone	N
5. Grøhn, Pia	N
6. Hansen, Anne Popp	N
7. Hansen, Lidde Bagge	N
8. Jensen, Allan Skovrup	S
9. Jensen, Dorthe Zeuner	S
10. Jensen, Helle Dyngby	S
11. Johansen, Ulla	N
12. Jørgensen, Inger Friis	S
13. Jørgensen, Mikal Christian	N
14. Larsen, Gregers	S
15. Larsen, Henriette Fuglsang	N
16. Madsen, Dorthe Berenth	N
17. Nielsen, Grethe Høyrup	S
18. Rahr, Susanne	S
19. Rasmussen, Birgitte	N
20. Schrøder, Marianne	N
21. Skrøm, Anette	S
22. Sørensen, Annette	S
23. Sørensen, Poul	S
24. Åbelø, Britta	N

3c.

1. Bomberg, Helle	S
2. Christensen, Helle Hedegaard	N
3. Ehrenreich, Stian	S
4. Eriksen, Trine Heidemann	N
5. Fey, Susanne	N
6. Gjerke, Vibeke	S
7. Henning Annette	N
8. Hvorslev, Michael Boÿe	S
9. Lausten, Mette	N
10. Madsen, Hans Jacob	S
11. Madsen, Helle	N
12. Madsen, Susanne Sand	S
13. Nielsen, Helle Sabro Damgaard	S
14. Nørgaard, Mette	S
15. Petersen, Dorthe	N
16. Petersen, Troels	S
17. Rasmussen, Lone Morthorst	N
18. Rasmussen, Pia	S
19. Sebelius, Anita Pickardt	N
20. Svennesen, Jesper Kjærbølling	S

### Matematisk.

F = matematisk-fysisk gren.

N = naturfaglig gren.

S = samfundsfaglig gren.

### 3x.

1. Callesen, Lars	F
2. Diehl, Yvonne	F
3. Gottfredsen, Finn	F
4. Gram, Inge	N
5. Holm, Dorthe Jeanette	N
6. Jensen, Henrik Linemann	N
7. Jensen, Niels Guldbrandt	F
8. Jørgensen, Inger Rudbeck	N
9. Jørgensen, Ulla	S
10. Kjær, Lone	F
11. Kunstmann, Kirsten	F
12. Køhler, Helle	N
13. Larsen, Rune Klausen	F
14. Lehmann, Søren	F
15. Ludvigsen, Mikael	N
16. Nørgaard, Christine	N
17. Pedersen, Helle	S
18. Platz, Henrik	F
19. Sand, Per	S
20. Stange, Anke	F
21. Thomsen, Anne-Mette	F

### 3y.

1. Bang-Andersen, Benny	F
2. Bladt, Torkil	F
3. Fischer, Lars Ahrenkiel	F
4. Frandsen, Niels Peter	F
5. Grenzlikowski, Johnny Arne	S
6. Hansen, Birgitte Marie	N
7. Hansen, Niels Lynggård	F
8. Højsager, Ulla	F
9. Jensen, Helle	N
10. Jessen, Carsten	S
11. Michaelsen, Jan	N
12. Müller, Kirsten Kiilerich	N
13. Nielsen, Jan	N
14. Paulsen, Ida	S
15. Poulsen, Helle Damgaard	N
16. Sørensen, Hanne	N
17. Thygesen, Maria	N
18. Uttrup, Gitte Britt	S
19. Vadmand, Jytte Lindstrøm	N
20. Weinkouff, Henrik	N
21. Wind, Susanne	F
22. Witt, Lars	N

3z.

1. Bundgaard, Peter	F
2. Detlef, Finn	F
3. Erichsen, Jette	N
4. Frandsen, Karsten	F
5. Gadeberg, Erik	F
6. Hedemand, Søren	F
7. Hornshøj, Janne	N
8. Jensen, Bo	N
9. Jørgensen, Tony	F
10. Jørgensen, Vibeke	N
11. Krogh, Helle	N
12. Kronborg, Mette	N
13. Larsen Klaus Bøje	S
14. Laugesen, Søren	F
15. Lorenzen, Nis	F
16. Martinussen, Mikkel	N
17. Møller, Merete S.	N
18. Møller, Robert	S
19. Pedersen, Birgit Ø.	N
20. Schmidt, Finn Olavi	F
21. Schultz, Annette	S
22. Skøtt, Birgitte	S
23. Thomsen, Charlotte	N
24. Vithner, Mette	N

3u.

1. Bendixen, Lise Lotte	F
2. Cordes, Jette	N
3. Grøn, Brian	N
4. Hansen, Bjarne Dalgård	N
5. Hansen, Jeanette Daugbjerg	N
6. Hansen, John M. Jermer	F
7. Hansen, Michael Cleve	N
8. Hedegaard, Berit	S
9. Jacobsen, Henrik Grimitz	F
10. Jegsen, Karin	N
11. Jensen, Karen Brusgaard	N
12. Jensen, Kurt Kristian	F
13. Laursen, Bo	N
14. Madsen, John Ravnskjer	N
15. Mouritsen, Karl Kristian	F
16. Nielsen, Marianne	S
17. Paulsen, Anne Borgen	N
18. Ratajczak, Malene	S
19. Schmidt, Johnny Chr.	F
20. Schulz, Mette	N
21. Slaikjer, Torben	F
22. Stausbøl, Birgitte	N

3v.

1. Andersen, Peder	S
2. Christensen, Mette Lund	F
3. Daugaard-Hansen, Inger	N
4. Hansen, Bent	F
5. Harritsø, Lars Pagh	S
6. Holmgaard, Helene	N
7. Jensen, Hanne Wesenberg	F
8. Jørgensen, Dorthe Lau	N
9. Larsen, Kim Riis	N
10. Madsen, Torben Lysdal	F
11. Mathiesen, Frank	F
12. Minke, Kaj	N
13. Nielsen, Helle Anette	N
14. Olsen, Hanne	N
15. Olsen, Torben Mikeli	S
16. Ratajczak, Helle	N
17. Rosendahl, Hanne	S
18. Sørensen, Pernille	N
19. Warncke, Agnes	N
20. Westergaard, Bettina	N

3æ.

1. Christensen, Jytte Marie	F
2. Damkjær, Marianne	S
3. Forum, Claus Ole	S
4. Hansen, Ellen Bagge	S
5. Hansen, Kjeld Riis	N
6. Hansen, Per	N
7. Hass, Marianne	N
8. Henningsen, Else	N
9. Jensen, Anette Kamp	N
10. Jensen, Kirsten Nørgaard	F
11. Kjær, Helle	N
12. Kjær, Nis	S
13. Kristensen, Sten Thorup	N
14. Krongaard, Daisy Elise	N
15. Lüchau, Hanne	S
16. Nielsen, Gert Robert	F
17. Nielsen, Lene	N
18. Rasmussen, Karin Boie	N
19. Rosbach, Jens	F
20. Staub, Anette	F
21. Sørensen, Frank Hoeg	F

## PERSONALIA.

Den 23. december 1984 døde Lektor Luth Jacobsen efter lang tids sygdom. Hun havde været ansat her siden 1964. Ved en morgensamling umiddelbart efter juleferien mindedes hele skolen Luth Jacobsen, ligesom hun blev mindet ved et lærerrådsmøde i januar måned.

Med udgangen af skoleåret 1983-84 forlod lektor Jef Thoisen skolen for at tiltræde en stilling i Frederikshavn. Årsvikar Ove Niels Jensen fik ligeledes stilling andetsteds. På grund af manglende timer måtte vi tage afsked med kvotaansat adjunkt Karin Nielsen, og da det blev muligt at ansætte fuldt uddannede gymnasielærere, kunne timelærerne Linda Johansson og Sophus Boas ikke genansættes.

Den 30. september 1984 forlod årsvikar Peder Svejgaard Pedersen skolen for at tiltræde et præsteembede.

Ved begyndelsen af skoleåret 1984-85 genoptog Svend Ole Olesen sin undervisning efter 1 års orlov. Samtidig nyansattes Søren Hansen og Preben Plith som adjunkter, Lone Ryttersgaard som årsvikar og Karen Jensen som kvotaansat adjunkt.

Cand. mag. Anette Boye har fra den 1. august 1984 været vikar i de klasser og på de hold, som lektor Luth Jacobsen skulle have undervist, medens cand.mag. Ruth Christensen fra den 1. oktober 1984 har været vikar i de klasser, Peder Svejgaard Pedersen indtil da havde.

Følgende har gennemgået praktisk pædagogikum i skoleåret 1984-85 ( alle i efterårssemesteret ):

- cand.phil. Lisbeth Baumgarten, dansk,
- cand.scient. Gorm Rønved Larsen, biologi,
- cand.mag. Bo Thomassen, historie-russisk,
- cand.mag. Elsebeth Sørensen, fransk.

Pr. 1/8 1984 påbegyndtes som noget nyt undervisning på musikfaglig gren og på matematisk-kemisk forsøgsgræn.

Timerne har i skoleåret 1984/85 været fordelt således:

---

- Lkt. Anna Andersen (A): Fransk i 1b, 1æ.  
Engelsk i 1a, 1acN.
- Adj. Flemming Andersen (FA): Fysik i 3yvF, 3æNS.  
Matematik i 1c, 2a, 2xyzuvæØK.
- Adj. Anette Boye (AB): Engelsk i 2r, 3abS.  
Dansk i 2y.
- Adj. Benned Bennedsen (BB): Matematik i 1v, 2xzN.  
Kemi i 1z, 2xyzuvæØK, 2yæN.
- Lkt. Karen Bjerresø (BJ): Dansk i 3æ.  
Historie i 1u, 2x, 2u, 3x.
- Adj. Mogens Bruun (MB): Biologi i 2uvØN, 3xN.  
Historie i 1b, 1x, 3u.
- Adj. Bitten Bøgsted (BØ): Engelsk i 1x, 3aBN.  
Fransk i 2a, 2v, 2ø.
- Adj. Gunnar Christensen (GC): Musik i 1pq, 1pr, 1u, 2acxzuvæØM,  
2xu, 2yæ, 1z, 3bvæ, 3zu.  
frivilligt hold.  
Russisk i 1PQR foråret 1985.
- Lkt. J.Heramb Christensen (HC): Musik i 1b, 2bv, 2axy,  
frivilligt hold.  
Latin i 1b, 2acMN.  
Oldtidskundskab i 1æ, 2c, 2æ.  
Dansk i 2z.
- Adj. Ruth Christensen (RC): Religion i 2x, 2v, 2ø, 3b.  
Dansk i 2r, 2x, 3y.
- Adj. Margit Uhre Clausen (CL): Tysk i 1q, 1a, 3aNS.
- Adj. Ulla Cold (UC): Idræt i 1r, 1cx, 1cy, 2y, 2zv, 2ø,  
3a, 3b.
- Adj. Viggo Dalgaard Jensen (VD): Biologi i 1r, 3a, 3yN.  
Idræt i 1pqr, 2zø, 3au,  
frivilligt hold.
- Lkt. Finn Dræby Christiansen (DR): Fysik i 1z, 1u, 2yuvF, 2uvØNvM.
- Adj. Thomas Egelund Poulsen (E): Dansk i 1a, 3z.  
Tysk i 2bNS.
- Lkt. Henning Ehlers Olsen (EH): Engelsk i 1æ, 2bN.  
Fransk i 1c, 2c, 3b.



Adj. Dorthe Elkjær (EL):	Tysk i 1p, 1c, 2cMNS. Engelsk i 1PQR, 2p.
Studielkt. Hans H.Fich (FI):	Matematik i 1r, 2c, 2xuzvæøM, 3yvF.
Adj. Kirsten Fisher (KF):	Engelsk i 2q, 1q, 1y. Dansk i 1p, 1c.
Lkt. Franz C.Franzen (F):	Matematik i 3xN, 3xuF, 3zNS. Kemi i 1y, 2yuvFuM.
Studielkt. Jens Faaborg (JF):	Fransk i 1a, 2y, 3y. Tysk i 2PQR, 2aMNS.
Adj. Jens Christian Gjesing (GJ):	Historie i 1r, 2a, 3y. Religion i 2r, 2a, 3y.
Adj. Frede V.Hansen (HA):	Geografi i 1q, 1b, 1c, 2xzN, 2xzæøFM, 2yuvFuM, 3zNS, 3æNS.
Adj. Palle Hansen (PH):	Matematik i 2PQR, 1y, 2yuvS, 3yNS. Datavejleder.
Adj. Søren Hansen (SH):	Matematik i 1p, 1b, 1z, 2yæN.
Lkt. Dietrich Harbsmeier (DH):	Latin i 1c, 2bN. Oldtidskundskab i 1c, 1x, 1y, 1z, 1u, 2b, 2x, 2y, 2z, 2ø.
Adj. Conrad Harhoff (CH):	Samfundsfag i 1r, 2PQR <sup>1</sup> , 2PQR <sup>2</sup> , 2yuvS. Religion i 2q, 2b, 2y, 2z, 3u, 3æ.
Lkt. Klaus Holt (HO):	Latin i 1a. Oldtidskundskab i 1a, 1v, 2a. Engelsk i 1r, 2PQR.
Lkt. Ane Lise Jacobsen (J):	Matematik i 2xzæøS, 2zæF, 3uNS.
Lkt. I.S.Luth Jacobsen (LJ):	Dansk i 2y. Engelsk i 2r, 3abS. Sygemeldt hele perioden.
Adj. Ane Jacobsen (JA):	Engelsk i 1b, 1v. Dansk i 2a, 3v.
Lkt. Jørn Folden Jensen (JJ):	Biologi i 1q, 2PQR, 3yvF, 3æN.
Adj. Karen Jensen (KJ):	Musik i 1a, 1c, 1x, 1y, 1z, 2aczø, 1v, frivilligt hold. Formning i 2z.
Adj. Tove Jensen (JE):	Matematik i 2yuvF, 3æNS. Fysik i 3yNS, 3zæF.
Adj. Sven Jönsson (SJ):	Historie i 1a, 2y, 3z, 3æ. Idræt i labc, 1xy, 1uæ, 2æ, 3bx, 3væ.

- Lkt. Lisbeth Kiil (LK): Musik i lb, lv, la, læ,  
frivilligt hold.  
Dansk i lv, lr.
- Adj. Thomas Klemann (KL): Fransk i lx, ly, 2x, 2z, 3a, 3v.
- Adj. Leif Kock (KC): Religion i 2p, 2c, 2u, 2æ, 3x, 3z, 3v.  
Historie i 2r, ly, 2c, 3v.
- Adj. Anna Jacobsen Lander(JL): Russisk i lau, 3u.  
Dansk i lx, 2b, 2ø.
- Adj. Finn Larsen (FL): Fransk i 2PQR, lu, 2u, 2æ, 3x.  
Engelsk i lc.
- Adj. Henning Lausten (HL): Samfundsfag i lp, 2xzæøS, 3bzæS.  
Geografi i 2bS, 2xzæøS, 3bS.
- Lkt. Lillian Martinussen(LM): Formning i lpq, lqr, 2PQR, 2aNx, 2aSv,  
2bNuø, 2bSy, 2cæ, 3a, 3b, 3x, 3zFæ, 3zNy,  
3zSu, 3v.
- Adj. N. Nadide Mola (MO): Tysk i lb, lxu.  
Idræt i lq, lav, laz, lbæ, 3zv, 3u,  
frivilligt hold.
- Adj. Jytte Munter (JM): Idræt i lp, 2PQR, lbu, 2b, 2c, 3væ,  
frivilligt hold.  
Biologi i 3zN.
- Adj. Nils Krag Møller (NM): Engelsk i lu, 2bS.  
Dansk i 2p, 2u.
- Adj. Birthe V. Nielsen (BN): Biologi i lp, 3b, 3zæF, 3vN.
- Adj. Svend Ole Olesen (OL): Kemi i 2PQR<sup>1</sup>, lx, lu, 2xzN.  
Fysik i 2uøMxyzuvæøK.  
Fysik/Kemi i 2xzæøS.
- Adj. Erik Pedersen (EP): Fysik i ly, 2yæMN, 3xuF, 3zNS, 3uNS.
- Rektor Jørn Jul Pedersen(JP): Fysik i lv.
- Adj. Kirsten Pedersen (KP): Dansk i lb, 3b.  
Fransk i lz.
- Adj. Leo Pedersen (LP): Matematik i lq, la, lu, 3vNS.
- Lkt. Mads Pedersen (PE): Fysik i 2xzMN, 3xN.  
Matematik i lx, 2xzæøF.
- Adj. Preben Plith (PP): Kemi i 2PQR<sup>2</sup>, lv, læ, 2xzæøFM.  
Fysik/kemi i 2yuvS.
- Studielkt. Svend Poulsen (P): Dansk i 2q, lz, 3a.  
Religion i 3a.

- Adj. Christa Pålsson (PÅ): Engelsk i 1p, 1z.  
Fransk i 1v, 3u, 3æ.
- Adj. Flemming Rasmussen (FR): Fransk i 1PQR, 2b, 3z.  
Dansk i 1q, 1y, 2c.
- Adj. Peter Rykær (PR): Idræt i 1zv, 2abc, 2xu, 2yv, 3yz,  
frivilligt hold.  
Geografi i 1p, 2yæN, 3uNS, 3vNS.
- Adj. Lone Ryttersgaard (LR): Biologi i 2xzN, 3xuF, 3yzuvæS.  
Psykologi i 2PQR<sup>1</sup>, 2PQR<sup>2</sup>, 2PQR<sup>3</sup>.
- Lkt. Knud-Erik Smith (SM): Fysik i 1PQR, 1x, 3vNS.  
Matematik i 1æ, 2uvøN.
- Adj. Jens Staugaard (JS): Dansk i 1æ, 2v, 3x.  
Oldtidskundskab i 1b, 2u, 2v.
- Adj. Ove Stets (ST): Geografi i 1r, 1a, 2acS, 2yuvS, 2uvøN,  
2vMxyzuvæøK, 3xN, 3yNS.
- Adj. Peder Svejgaard Pedersen(PS): Dansk i 2r, 2x, 3y.  
indtil 3o.9.1984 Religion i 2x, 2v, 2ø, 3b.
- Adj. Torben Svendsen (TS): Matematik i 2b.  
Fysik i 1PQR, 1æ, 2xzæøF.
- Adj. Mogens Krogsgaard  
Sørensen (MS): Tysk i 1r, 3bNS.  
Dansk i 2æ.
- Adj. Andreas Truelsen (T): Biologi i 2yæN, 3uN.  
Geografi i 3aS.
- Adj. Ole Ullby (U): Historie i 2p, 1z, 1æ, 2æ, 2ø.  
Samfundsfag i 1q, 2acS.
- Adj. Elsebeth Villif (EV): Historie i 1p, 1v, 2v, 3a.  
Dansk i 1u, 3u.
- Adj. Helle Vind Nielsen (HV): Samfundsfag i 2bS, 3ayvS.  
Idræt i 2a, 2xæ, 2zu, 3xy,  
frivilligt hold.
- Adj. Helge Wiingaard (HW): Historie i 1q, 2q, 1c, 2b, 2z, 3b.  
Engelsk i 2acMS.

PERSONALET VED HADERSLEV KATEDRALSKOLE 1984/85



Anna Andersen  
A - fr, en, ru.



Flemming  
Andersen  
FA - fy, ma.



Anette Boye.  
AB - en, da.



Benned  
Bennedsen  
BB - ma, ke.



Karen  
Bjerresø  
BJ - da, hi.



Mogens Bruun  
MB - bi, hi.



Bitten Bøgsted  
BØ - en, fr.



Gunnar  
Christensen  
GC - mu, ru.



J. Heramb  
Christensen  
HC - mu, la,  
ol, da.



Ruth  
Christensen  
RC - re, da.



Margit Uhre  
Clausen  
CL - ty, re.



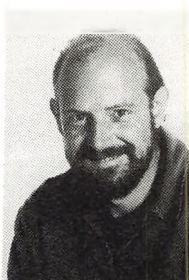
Ulla Cold  
UC - hi, id.



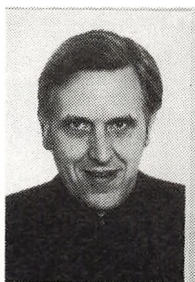
Viggo Dalgaard  
Jensen  
VD - bi, id.



Finn Dråby  
Christiansen  
DR - fy, ma.



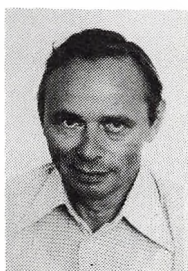
Thomas Egelund  
Poulsen  
E - da, ty.  
Studievejleder



Henning Ehlers  
Olsen  
EH - en, fr.



Dorthe Elkjær  
EL - ty, en.



Hans H. Fich  
FI - ma, fy,  
ke.



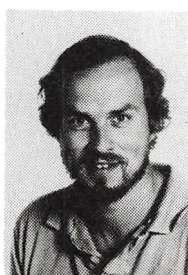
Kirsten Fisher  
KF - en, da.



Franz C.  
Franzen  
F - ma, fy, ke.  
Adm. inspektør



Jens Faaborg  
JF - fr, ty.



Jens Christian  
Gjesing  
GJ - hi, re.  
Studievejleder



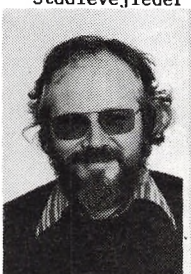
Frede Hansen  
HA - ge.



Palle Hansen  
PH - ma.



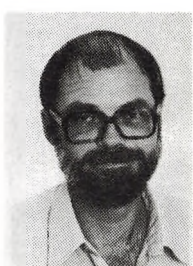
Søren Hansen  
SH - ma.



Dietrich  
Harbsmeier  
DH - la, ol.



Conrad Harhoff  
CH - sa, re.



Klaus Holt  
HO - la, ol,  
en.



Ane Lise  
Jacobsen  
J - ma.  
Studievejleder



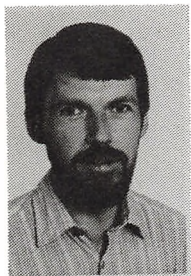
Anna Jacobsen  
AJ - ru, da.



I. S. Luth  
Jacobsen  
LJ - da, en.



Ane Jacobsen  
JA - en, da.



Jørn F. Jensen  
JJ - bi.  
Ind. inspektør



Karen Jensen  
KJ - mu, fo.



Tove Jensen  
JE - ma, fy.



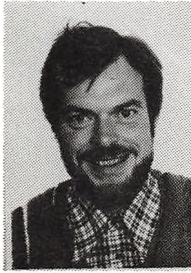
Sven Jønsson  
SJ - hi, id.



Lisbeth Kiil  
LK - mu, da,  
ty.



Thomas Klemann  
KL - ru, fr.



Leif Kock  
KC - re, hi.



Finn Larsen  
FL - fr, en.



Henning  
Lausten  
HL - sa, ge.



Lillian  
Martinusen  
LM - fo.



N. Nadide Mola  
MO - ty, id.



Jytte Munter  
JM - id, bi.



Nils Krag  
Møller  
NM - en, da.



Birthe V.  
Nielsen  
BN - bi.



Svend Ole  
Olesen  
OL - ke, fy,



Erik Pedersen  
EP - fy.



Jørn Jul  
Pedersen  
JP - fy, ma, ke.  
Rektor



Kirsten  
Pedersen  
KP - da, fr.  
Studievejleder



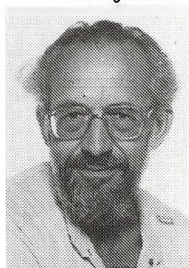
Leo Pedersen  
LP - ma, fy.



Mads Pedersen  
PE - fy, ma.



Preben Plith  
PP - ke, fy.



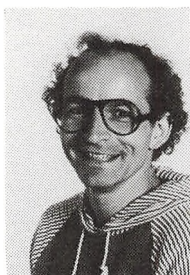
Svend Poulsen  
P - da, re.



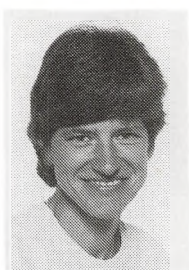
Christa Pålsson  
PÅ - en, fr.



Flemming  
Rasmussen  
FR - fr, da.



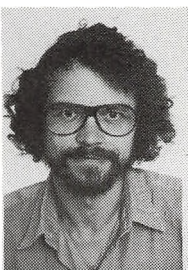
Peter Rykær  
PR - id, ge.



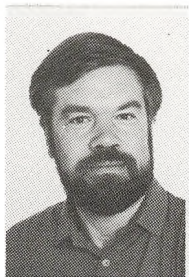
Lone Rytters-  
gaard  
LR - bi, ps.



Knud-Erik Smith  
SM - fy, ma.



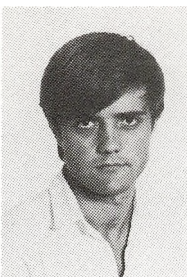
Jens Staugaard  
JS - da, ol.



Ove Stets  
ST - ge.



Peder Svejgaard  
Pedersen  
PS - da, re.



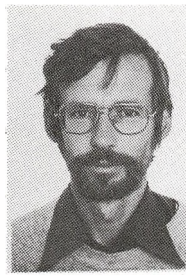
Torben Svendsen  
TS - ma, fy.



Mogens Krogs-  
gaard Sørensen  
MS - ty, da.  
Studievejleder



Andreas  
Truelсен  
T - bi, ge.  
Studievejleder



Ole Ullby  
U - hi, sa.  
Boginspektor



Elsebeth  
Villif  
EV - hi, da.



Helle Vind  
Nielsen  
HN - sa, id.



Helge  
Wiingaard  
HW - hi, en.  
Bibliotekar



Ellen Bram  
Sekretær



Ingrid  
Lorenzen  
Regnskabs-  
fører



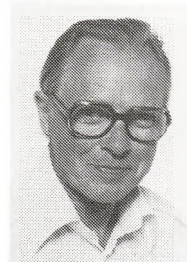
Ely Clausen  
Medhjælper



Kaj Clausen  
Pedel



Elfride Hansen  
Medhjælper



Chr. Wolf  
Pedelassistent





**C. Stort og småt fra det  
forløbne år.**

## MUSICAL.

Årets musical havde fået titlen "Skønne Helene". Det var en meget fri bearbejdelse over det gamle græske Helena-sagn med udgangspunkt i Offenbachs operetter "Den skønne Helene" og "Orfeus i Underverdenen". En gruppe elever begyndte allerede omkring sommerferien at arbejde med teksten, som hurtigt fik en nutidig politisk-satirisk drejning, med de gamle sagnkonger som nutidige danske politikere og den skønne Helene som Mor Danmark. På musiksiden gik en anden elevgruppe i gang med at bearbejde de numre af Offenbach, som kunne bruges, og finde mere moderne, rytmisk musik, som kunne passes ind. Herefter blev roller, dansepartier og øvrige funktioner fordelt, og prøvearbejdet kunne gå i gang. For at få det hele op at stå, var over hundrede elever og lærere involveret. Det blev hurtigt klart, at så stort et projekt ikke kunne færdiggøres til opførelse i november, som vi plejer. Forestillingerne kom derfor til at ligge i slutningen af januar. For alle medvirkende var det en stor oplevelse og tilfredsstillelse at få musicalen ført frem til succes.

GC og CH

## KOR-KONCERTERNE MED SØNDERJYLLANDS SYMFONIORKESTER.

Minutlangt bifald fra en fuldt besat koncerthall, hvis publikum har rejst sig, er ikke nogen hverdagsbegivenhed her til lands. Det var, hvad de medvirkende oplevede i Sønderborg, i Haderslev og i Tønder efter opførelserne af Haydns "Skabelsen" den 5., 6. og 7. marts 1985. De medvirkende var de syd- og sønderjyske gymnasiekor, tilsammen 300 sangere, Sønderjyllands Symfoniorkester og solisterne Inga Nielsen, sopran, - tenoren Neil Mackie fra Skotland - og bassen, amerikaneren Robert Hale. Dirigent var pristageren fra Malko-konkurrencen, polakken Zbigniew Graca.

Det var hermed 22. sæson i træk, de syd- og sønderjyske gymnasiekor samarbejdede med Sønderjyllands Symfoniorkester om opførelse af et betydeligt korværk. Efter nogen afmatning i tilslutningen til dette samarbejde fra elevernes side sidste sæson kunne man i år konstatere både en tilvækst i antallet af korister og en klanglig vellyd, som bragte tidligere koncerter i erindring, - f.eks. 1971-koncerterne, hvor den tjekkiske komponist Anton Dvoraks "Stabat Mater" stod på plakaten. Bl.a. af den grund er dette værk aftalt at skulle opføres igen i marts 1986.

Om indstudering, som foregår på de enkelte skoler hver for sig, prøveplan, koncertdatoer og -byer vil der komme opslag. Værket præsenteres på plade forud for indstuderingen.

På forhånd velkommen til alle interesserede til at være med!

LK



F  
O  
T  
O  
:  
G  
Y  
M  
N  
A  
S  
I  
A  
S  
T  
E  
N

## IDRÆT.

For samtlige skolens klasser (bortset fra 2hf) gælder det, at der i skemaet indgår ugentlige timer i idræt.

Disse timer kan imidlertid suppleres med frivillige timer uden for skoletid - et tilbud, som en stor del af skolens elever benytter sig af, også fordi der her åbnes mulighed for at mødes på tværs af klasseinddelingen.

I det forløbne år har der været mulighed for at deltage i volleyball, basketball, rytmisk gymnastik og soft-ball (baseball). Der har været oprettet hold for såvel piger som drenge. Disse frivillige idrætstimer afvikles normalt om eftermiddagen og ledes af skolens idrætslærere.

I løbet af skoleåret deltager skolen i turneringer o. lign. med andre gymnasieskoler. Størst tradition knytter sig til atletikstævnet i september, hvor vi ofte har kvalificeret os til landsfinalestævnet. Dette var også tilfældet i år for pigernes vedkommende. Finalen fandt sted på Frederiksberg, og pigerne blev placeret som nummer 1.

I årets håndboldturnering vandt yngste hold drenge regionsturneringen. Herudover har såvel piger som drenge deltaget i volleyball- og basketballturneringer.

Da vi må erkende, at kun en lille del af skolens elever kan deltage i sådanne stævner, arrangeres der også turneringer klasserne imellem i volley, basket og indendørs fodbold.

Til slut skal vi gøre de nye elever opmærksomme på, at idrætstøj selvfølgelig er obligatorisk i idrætstimerne, samt at det vil være nødvendigt med sko såvel til indendørs- som udendørs brug.

Idrætslærerne.

## FORMNING.

I efteråret 84 arrangerede formning to konkurrencer.

1.) Bygning af en drage.

2.) Udsmykning af en bil Citroen 2 cv.

Vinderprojektet af den første konkurrence endte sine dage i nogle træer ved sportspladsen, det andet vinderprojekt blev udstillet i centralgarderoben, inden det blev leveret tilbage til bilforhandleren.

Vinder af biludsmykningskonkurrencen var Anette Nielsen 2hfr formning. Bilen blev "fremlagt" til 2hf's formningseksamen.

Formning og musik var på ekskursion til Århus med 3vb, 2hf og pqrfo, hvor eleverne stiftede bekendtskab med Århus kunstmuseum - teater - kunstakademi og musikhus.

2 hf formningshold har desuden besøgt Å-udstillingen i Åbenrå, Kunsthåndværker skolen i Kolding og Esbjerg Kunstmuseum.

LM.

## STUDIETUR TIL PRAG-TJEKKOSLOVAKIET.

Søndag den 2. september 1984 samledes 51 elever fra 3z og 3æ + 2 lærere - Frede Hansen og Sven Jønsson i en bus fra Ben's Rejser. Vores mål var at nå Prag ca. 14 timer senere - troede vi!

Men forud for denne afgang var der nogle mere eller mindre spændende ting, vi skulle lære! Vi blev stopfodret med Tjekkoslavakiets historie, landbrug, landskab, industri o.s.v. - det var lige før det blev for meget.

Desuden var der jo også forskellige praktiske ting, der skulle gøres. Passene blev samlet ind og kontrolleret, der blev betalt depositum, vores visa skulle underskrives...

På grund af alt dette "papirusseri" fik vi allerede da et billede af de strenge forhold i østlandene. Men vi skulle blive klogere!

Men tilbage til rejsen. Vi startede godt - det gik strålende hele vejen ned gennem Vesttyskland indtil den østtyske grænse. Vi var i forvejen blevet advaret om, at det kunne tage lang tid, så vi var forberedte. Det viste sig nemlig, at Tommy's pas var ugyldigt; der var ikke et stempel over billedet; Og hvad så?! -Ja, enten kunne vi sende Tommy hjem, eller også kunne vi køre til det danske konsulat i Vestberlin for at få et stempel. Naturligvis valgte vi det sidste! Og på den måde blev vi meget forsinkede. Klokken var nemlig 4-tidlig morgen-, da vi ankom til Berlin! -Men vi så så til gengæld "Berlin by night"!

Sent mandag aften ankom vi til Hotel Moran i Prag- "kun" 14 timer senere end beregnet! Vi mødte vores guide -og de fleste gik derefter på hovedet i seng.

Dagen efter skulle vi have besøgt en skole, men da de kun ville lade os snakke med en lærer, afslog vi, i stedet besøgte vi Prags borg -Hradcany; et enormt borganlæg med kirker og regeringsbygninger. Derefter gik vi rundt i byen og så det jødiske kvarter.

Onsdag stod i geografiens tegn! Vi kørte rundt i egnen nord for Prag og så på forskellige landbrug-fra bussen. Vi besøgte også en vinkælder,

hvor vi smagte de forskellige vine. Da vi kom hjem, gik der ikke lang tid, før folk var på vej i byen - det er jo utroligt billigt at komme der som turist. En god middag med vin koster ca. 30 kr!

Desværre var vi to, der havde fået stjålet bagage i løbet af den tid, vi var væk; så vi brugte hele aftenen på en lille politistation. Vi skulle udfylde den ene formular efter den anden!

Næste dag så vi Karlstein -og besøgte en drypstenshule.

På vej tilbage til hotellet, skulle vi bakke, og det gjorde vi -ind i en lastbil. Bussen fik revet det ene hjørne af bagenden op -lastbilen var vist nærmest totalskadet. Men det fik vi meget sjov ud af, og en bøde på 30 kr! Og så fejrede vi ellers den sidste aften med manér(og sort øl)!

Fredag besøgte vi Klement Gottwald museet. Derefter gik turen til koncentrationslejren i Theresienstadt og derefter til grænsen. Men! vores visa lå i Prag, og dem skulle vi aflevere her! Vi fik fat i guiden, som kom med visaene i en taxa. Men da vi så havde fået dem, gik resten af turen uden uheld.

Alt i alt en særdeles god tur. Vi nåede ikke alle de ting, vi skulle nå, på grund af alle de nævnte problemer. Men vi lærte hinanden bedre at kende og fik et bedre kammeratskab. Så turen må da siges at have været udbytte-  
rig.

3z og 3æ.



## PARISERTUREN MARTS 1985.

Efter lang tids planlægning og de obligatoriske komplikationer, lykkedes det omsider den 3. marts 1985 2a og 2ø i skøn forening at komme afsted til Frankrig med Paris som endelig destination. Busturen, ja for en sådan havde vi i et øjeblikks vanvid bestemt os for, forløb, som man vel kunne forvente, og for visse elementer i klasserne blev det da også en absolut pragtfuld tur, medens den af andre blev anset for at være yderst plagsom. (En vis James Bond ledsagede os gennem Belgien med både raketter og blæksprutter).

Det første indtryk af byernes by fik vi klokken 9 om morgenen, hvilket man ikke kan betegne som værende det ideelle tidspunkt, og gloser som "chokerende" og "oprørende" fløj da også gennem bussen, da vi for første gang blev konfronteret med den franske måde at køre bil på. Den er virkelig "special". Omsider ankom vi til Hotel Bellevue, (lad ikke navnet bedrage) der i de følgende dage og nætter blev vort samlingssted, hvad der dog mest gik ud over natportieren, den arme mand!!

Paris ER dejlig, hvad vi i den følgende uge måtte sande, ja selv den be-rygtede og snavsede undergrundsbane anså vi for yderst delikat. Nu vil den erfarne og berejste måske spørge sig selv, om vi ikke så andet i Paris end cafeer, butikcentre og metroen. - Svaret er "Jo, selvfølgelig" Alle de obligatoriske franske seværdigheder, som f.eks. Eiffeltårnet, Notre Dame og Versailles blev beset, men også de utraditionelle ting som La Defense et moderne bysamfund uden for Paris og Paris' halm-torv, Place Pigalle (senere omdøbt til Place Pi"gejl"). En tur til et fransk gymnasium gik desværre i vasken af grunde, der endnu ikke ligger helt klare. Men alt i alt var det en tur med masser af fritid til diskotek og andre fornøjelser. Kort sagt: En tur, der må og skal gentages, og derfor vil vi her til sidst rette en tak til Bitten, Ane og Knud-Erik, som gjorde en stor indsats, for at det hele skulle klappe.

På 2ø og 2a's vegne

Tina Maria og V.P. 2a.

## EKSKURSIONER I SKOLEÅRET 1984/85.

20. 9.	1y	KC	Haderslev
24. 9.	1b,1c,3aS	HA, T	Sønderjylland
26. 9.- 28. 9.	3yNS	ST, VD	København
2.10.	3bv,2PQR (fo)	LM, GC	Århus/Silkeborg
9.10.- 11.10.	2c	KC, FR	København
30.10.- 1.11.	3xN	ST, MB	København
28.11.- 30.11.	3bzuæS	HL	København
16. 4.	2yæN,2mK,2PQR	T, BB, LM	Esbjerg
17. 4.- 19. 4.	2yFuM	HA, JE	København
23. 4.- 25. 4.	2acS	U, ST	København
30. 4.	1v,1æ	U, EV	Hedeby
7. 5.- 10. 5.	2xS,2bS	HL, HV	København
8. 5.- 10. 5.	2yuvS	CH, ST	København
9. 5.	1c	HW	Tørning
13. 5	2vMmK	ST	Omegnen

## EKSKURSIONER.

9. maj 1984 1a,1c,PR,ST, ekskursion til Rømø og Rudbøl. Emner især: Naturforhold og bebyggelseslokalisering.

26-28. september 1984 3yNS,ST,VD ekskursion til København.

Emner i geografi: Storbyforhold herunder især sanering, kontorisering, trafikplanlægning, fysisk planlægning.

Emner i biologi: Besøg på Seruminstitut og Zoologisk have (etologiforsøg).

29. oktober-1. november 3xN,MB,ST, ekskursion til København.

Emner i geografi: Storbyforhold herunder bl.a. sanering, kontorisering, trafikplanlægning, storcentre, betonforstæder.

biologi: Besøg på Novo, Veterinære serumlaboratorium og august-Kroghinstitut

ST.

## HAKALYTTE.

Haderslev Katedralskoles lejrhytte "Hakalytten" er beliggende ved Sandersvig. Den bruges til weekend-ophold for skolens klasser. Som det ses af introduktionsprogrammet, indgår et ophold således som fast punkt for alle nye klasser. Hensigten er naturligvis, at man på denne måde skal få en ekstra mulighed for tidligt at lære hinanden at kende.

"Hakalytten" er hverken statens, skolens eller elevernes! Den er en selvejende institution med basis i foreningen "Haderslev Katedralskoles lejrhytte". Medlemmer af foreningen er en skiftende kreds af forældre samt skolens lærere. Ifølge foreningens love består bestyrelsen af rektor (formand), 2 lærere, 2 repræsentanter for "Haderslev Samfundet" og 3 elevrepræsentanter. Bestyrelsen er ansvarlig for hyttens drift og fastsættelse af ordensregler.

Generalforsamling afholdes i forbindelse med forældremødet i marts. Kontingentet er (mindst) 30 kr. årligt. Det opkræves på den måde, at alle elever i årets løb får et brev med hjem, indholdende en henvendelse om medlemskab og en giroblanket. På denne måde vil hyttens drift forhåbentlig også fortsat kunne sikres.

## **D. Legater og stipendier.**

## STATENS UDDANNELSESSTØTTE (SU).

Her skal kun gives en kort omtale af reglerne for opnåelse af SU, idet flere detaljer kan findes i støttevejledningen, som udleveres sammen med ansøgningskemaer.

Støttens størrelse afhænger af:

1. Forældrenes økonomiske forhold.
2. Ansøgerens egne økonomiske forhold.
3. Ansøgerens alder.
4. Om ansøgeren er hjemmeboende.
5. Om ansøgeren er gift.

ad. 1: Forældres socialindkomst på op til 256.200 kr. giver mulighed for støtte. (Forældreindkomsten reduceres med 16.600 kr. for hver af eventuelle søskende, der er under uddannelse).

ad. 2: Indtægt (SU medregnet) må ikke overstige 53.700 kr.

ad. 3: Elever, der ikke er fyldt 18 år, kan ikke få SU, men kan ved kommunen søge en ungdomsydelse. Størrelsen af denne afhænger af forældreindkomsten og kan iøvrigt variere fra kommune til kommune.

Elever på 18-21 år kan maksimalt opnå 25.100 kr.

Elever på 22 år og derover kan højest opnå 25.100 kr. årligt. For disse elever gælder, at beløbet er uafhængigt af forældreindkomsten.

Alle ovennævnte støttebeløb er stipendier, der ikke skal tilbagebetales. Ud over stipendier kan støtte gives af statsgaranterede lån. Der kan maksimalt lånes 37.900 kr. årligt med statsgaranti, og summen af statsgarantien og stipendium fra SU må ikke overstige 37.900 kr.

Alle nævnte tal gælder for året 1985/86. Ændres tallene, vil det blive meddelt ved opslag. Meddelelse om afhentning og aflevering af ansøgningskemaer vil ligeledes fremkomme ved opslag på skolens opslagstavle.

Til Haderslev Katedralskole er knyttet følgende legater. For flere af dem gælder særlige bestemmelser, som vil blive nævnt i hvert enkelt tilfælde:

"Den sønderjyske Fonds Haderslev Studenter Legat" uddeler årligt ca. 1.000 kr., Kan søges af ubemidlede, dygtige Haderslev-studenter fra dansksindede hjem i Sønderjylland.

"Rektor dr. phil. Karl Mortensens Legat" til støtte for dansksindede elever i skolen eller studenter fra skolen. Der uddeles 4 portioner á 750 kr.

"Fabrikejer Max Schaumann og Hustrus Legat" (Kapital 30.000 kr.). Der uddeles årligt tre portioner til dansksindede dimittender fra skolen. De må have haft bopæl i mindst fem år i Sønderjylland og agte at søge uddannelse på et universitet eller Danmarks tekniske Højskole.

"Lektor H. Reinckes Ærespræmie" (175 kr.) skal af skolerådet tildeles en dimittend, "der ved sin holdning har gjort sig værdig til belønning".

"Firmaet Ove Arkills Legat". Et stipendium på oprindelig 1.000 kr. pristalsreguleret til ca. 4.000 kr. Tildeles en stud. polyt. eller stud. scient. med fysik og matematik som fag.

"Ella og Holger Andersens Studielegat". (Kapital 45.000 kr.). Renterne skal tilfalde en fra skolen udgået klassisk-sproglig student som hjælp under videregående studier.

"Lektor Heinrich Joachim Langla og hustru Alvine, Født Thørings legat". (Kapital 40.000 kr.). Renteindtægten skal anvendes som stipendier til værdigt trængende, sønderjyske elever ved skolen.

"Jubilæumslegatet af 1967" har en kapital på 53.000 kr., indkommet ved bidrag fra tidligere elever og skolens venner. Legatet modtager gerne yderligere bidrag. Kan søges af elever i og fra skolen til hjælp under uddannelse. Der uddeles hvert år 3.000 kr.

"Kristine og Hilda Petersens Mindelegat". Renterne af 12.000 kr. tildeles en værdigt trængende student, fortrinsvis af den matematisk-naturvidenskabelige retning.

"Lektor N.K. Østergaards Mindelegat". (Kapital 5.000 kr.). Renterne uddeles som stipendier til flittige, mindrebemidlede gymnasieelever i Haderslev Katedralskole.

"Anne Marie og Jørgen Jensens Legat".

Uddeler 1 portion á 1.000 kr. som belønning til en flittig og dygtig elev i afgangsklasserne.

Skolen disponerer over visse midler (dels anonymt skænkede, dels Holberg-legatet m.m.), der i særlige tilfælde, efter skolens skøn, kan anvendes som støtte til elever eller tidligere elever.

For de fleste af legaterne gælder det, at rektor efter forhandling med de forskellige legatbestyrelser og drøftelser i lærerrådet uddeler eller giver meddelelse om tildeling ved dimissionen. Eventuelle ansøgere skal benytte særligt skema, som udleveres af skolens kontor, og som i behørigt udfyldt stand må afleveres senest den 10. maj.

#### LEGATUDELING 1984.

##### Den Sønderjyske Fonds Haderslev Studenter Legat

Stud. Merc. Karin Henriksen	(1981)	kr.	600.-
Stud. ing. Niels-Jørg. Jacobsen	(1982)	kr.	600.-

##### Rektor dr.phil. Karl Mortensens Legat

Student Annette Sørensen	3.bS	kr.	750.-
" Helle Madsen	3.cN	kr.	750.-
" Annette Schultz	3.zS	kr.	750.-
" Søren Laugesen	3.zF	kr.	750.-

##### Fabriker Max Schaumann og hustrus Legat

Student Helle Pedersen	3.xS	kr.	900.-
" Niels Lyngg. Hansen	3.yF	kr.	900.-
" Kurt Stokbro Jensen	3.uF	kr.	900.-

Lektor H. Reinckes Ærespræmie

Student Peter Bundgaard	3.zF	kr.	175.-
-------------------------	------	-----	-------

Firmaet Ove Arkils Legat

Stud. polyt. Steen M. Lynenskjold (1982)		kr.	4.620.-
--	--	-----	---------

Langlas Legat

Student Rigmor Kjær	3.aS	kr.	400.-
" Grethe A. H. Nielsen	3.bS	kr.	400.-
" Jesper Svennesen	3.cS	kr.	400.-
" Birgitte Marie Hansen	3.yN	kr.	400.-
" Mette Schultz	3.uN	kr.	400.-
hf Marie Magdalene Jørgensen	2.r	kr.	400.-

Jubilæumslegat af 1967

hf Ole Holst Pedersen	2.p	kr.	700.-
Stud.polyt. Finn Larsen	(1982)	kr.	700.-
" " Gunnar Larsen	(1981)	kr.	700.-
Stud.scient. John Grube Læsøe	(1983)	kr.	700.-
Stud.ing. Bo Nielsson	(1982)	kr.	700.-
Stud.agro. Bodil Poulsen	(1980)	kr.	700.-
Stud.scient. Bente Rasmussen	(1983)	kr.	700.-

Kirstine og Hilda Petersens Mindelegat

(25/5)

Student Anne-Børgen Poulsen	3.uN	kr.	1.500.-
-----------------------------	------	-----	---------

Lektor N.K. Østergaards Mindelegat

	3.aN	kr.	600.-
--	------	-----	-------

Anne Marie og Jørgen Jensens Legat

hf Gitte Riis Kjær	2.r	kr.	1.000.-
--------------------	-----	-----	---------

## Anonymt Legat (uddelt dec. 1983)

Student Tony Jørgensen	3.zF	kr.	200.-
" Anne Grete Weber	3.aS	kr.	200.-
" Karl Kr. Mouritsen	3.uF	kr.	200.-



#### HOLBERG-FONDEN.

Det har været tradition på skolen, at der hvert år - i forbindelse med Holbergs fødselsdag - arrangeres en revy.

Indtægterne herfra og eventuelt fra andre kilder anbringes i en fond, Holberg-fonden. Pengene har i sin tid været brugt på skolens lejrhytte ved Lillebælt.

Holberg-fonden bruges nu til at støtte forskellige arrangementer og til at finansiere lån til elever, som i en periode har økonomiske vanskeligheder. Henvendelse herom til rektor.

## **E. Lidt om skolens historie.**

## VOR SKOLE ER GAMMEL - OG DEN HAR MANGE "FØDSELSDAGE"!

Den første latinskole, eller trivialscole, i Haderslev blev til efter Hertug Hans den Ældres ønske og på hans bud.

Stiftelsesdokumentet er dateret 6. februar 1567, og skolen fik til huse i en til formålet nyopført bygning i nærheden af domkirken. Denne bygning brændte 60 år senere, 1637 opførtes en ny, der i 1734 afløstes af en tredje: Det er den bygning, der stadig ligger på Domkirkepladsen, og som nu kaldes "Den gamle Latinskole". I dette hus undervistes der helt til 1854, fortrinsvis i latin, omkring hvilken al anden undervisning opbyggedes: Grammatik, retorik osv. I begyndelsen var undervisningen i kirkesang meget vigtig, medens græsk, historie og geografi spillede en mindre vigtig rolle. Først senere indførtes tysk og dansk som fag.

I oktober 1850 blev skolen omdannet til en dansk "lærd skole". Dens nye ledere, rektor Thrige og konrektor Lembcke, var meget utilfredse med de gamle og nedslidte lokaler, men i 1854 kunne man tage den nye bygning, tegnet af stadsbygmester Winstrup, i brug. Bygningen var opført på en grund "beliggende mellem Gaaskærgade og Slagtergade" - "vel ikke midt i byen, men dog i nærheden af byens midte". I dag indeholder den kommunale kontorer. "Haderslev lærde Skole" måtte ophøre i 1864, men allerede den 19. april dette år begyndte undervisningen igen: Skolen var nu blevet en tysk eller snarere, i hvert fald i begyndelsen, slesvig-holstensk latinskole. De første ti år hed den "Lateinische Schule zu Hadersleben", de næste ti år "Gymnasium zu Hadersleben", i tiden 1884-1895 "Gymnasium und Real-Progymnasium", derefter "Königliches Preussisches Gymnasium", fra 1898 med tilføjelsen "Johanneum" (efter Hertug Hans). Bygningerne ud mod Gaaskærgade var blevet for små, og i begyndelsen af vort århundrede udvidedes skolen derfor med "den røde fløj" (i dag bl.a. skoletandklinik), ligesom nabohuset nr. 30 inddroges som rektorbolig.

Efter 1. verdenskrig blev skolen atter omdannet til dansk gymnasium. Undervisningen begyndte den 6. september 1920, og samtidig fik skolen sit nuværende navn: "Haderslev Katedralskole".

Den omfattede et gymnasium (klassisksproglig, nysproglig og matematisk-naturvidenskabelig afdeling), mellemskole med realklasse samt. de første år, "Abbauklassen" for de tidligere tyske elever, som ønskede at afslutte deres skolegang efter tysk ordning. I 20'erne opførtes en ny bygning med bl.a. pige-gymnastiksal ud mod Skolegade, samt pedelbolig og toiletter. I 1943 blev bygningerne beslaglagt til lazaret osv.; undervisningen foregik derefter i en årrække forskellige steder i byen, bl.a. på teknisk skole og på seminariet, og først den 23. november 1948 kunne de gamle, renoverede bygninger i Gaaskærgade igen tages i brug.

Men efterhånden som elevtallet i gymnasiet steg (det samlede elevtal ikke væsentligt, idet den dobbeltsporede mellemskoleafdeling erstattedes af en dobbeltsporet realafdeling), og efterhånden som de gamle bygninger forfaldt mere og mere og blev mere og mere uegnede til deres formål, følte behovet for nye og moderne omgivelser stadig større.

I august 1967 - i året for skolens 400 års jubilæum - toges endelig det nye faglokale-gymnasium på Christiansfeldvej i brug. Også her blev der ret hurtigt trangt, på grund af stigende elev- og klassetal, og da skolen i august 1972 modtog de første hf-kursister, efter at realafdelingen var nedlagt samme år, måtte der en udvidelse til. Denne tilbygning (ligesom bygningerne fra 1967 tegnet af arkitektfirmaet Lehn-Petersen, Odense), der rummer lokaler for moderne fremmedsprog og musik samt nogen kantineplads, har været i brug siden efterårsferien 1974.

J. F.