



Danskernes Historie Online

Danske Slægtsforskeres Bibliotek

Dette værk er downloadet fra Danskernes Historie Online

Danskernes Historie Online er Danmarks største digitaliseringsprojekt af litteratur inden for emner som personalhistorie, lokalhistorie og slægtsforskning. Biblioteket hører under den almennyttige forening Danske Slægtsforskere. Vi bevarer vores fælles kulturarv, digitaliserer den og stiller den til rådighed for alle interesserede.

Støt Danskernes Historie Online - Bliv sponsor

Som sponsor i biblioteket opnår du en række fordele. Læs mere om fordele og sponsorat her: <https://slaegtsbibliotek.dk/sponsorat>

Ophavsret

Biblioteket indeholder værker både med og uden ophavsret. For værker, som er omfattet af ophavsret, må PDF-filen kun benyttes til personligt brug.

Links

Slægtsforskernes Bibliotek: <https://slaegtsbibliotek.dk>

Danske Slægtsforskere: <https://slaegt.dk>

HADERSLEV KATEDRALSKOLE 1987



PATRIAE ET LITERIS

DANMARKS
PÆDAGOGISKE
BIBLIOTEK

Rektor træffes som regel hver skoledag.

Skolens adresse: Christiansfeldvej 31
6100 Haderslev.

Skolens telefonnummer er 04 52 27 21

Lærerværelset: 04 52 64 98

Elevtelefon: 04 52 69 49.

Ringetider:

1. lektion	8.15 - 9.00	5. lektion	12.10 - 12.55
2. lektion	9.05 - 9.50	6. lektion	13.00 - 13.45
3. lektion	10.10 - 10.55	7. lektion	13.55 - 14.40
4. lektion	11.00 - 11.45	8. lektion	14.50 - 15.35

Ferieplan for skoleåret 1987 - 88.

Sommerferie	ma. 22. juni 87	-	fr. 7. aug. 87
Efterårsferie	ma. 19. okt. 87	-	fr. 23. okt. 87
Juleferie	on. 23. dec. 87	-	fr. 1. jan. 88
Påskeferie	ma. 28. mar. 88	-	ti. 5. apr. 88
Store Bededag			fr. 29. apr. 88
Kr. Himmelfartsdag			to. 12. maj 88
Pinseferie			ma. 23. maj 88
Sommerferien begynder			ma. 20. juni 88

HADERSLEV
KATEDRALSKOLES
ÅRSSKRIFT

1987



PATRIAE ET LITERIS

DIMISSION

Til at deltage i dimmisionfesten på skolen

fredag den 19. juni kl. 10.00

indbydes herved pårørende til studenter og hf`er samt andre interesserede.

NYT SKOLEÅR

Det nye skoleår begynder

mandag den 10. august

2g, 3g og 2hf møder kl. 10.00

1g og 1hf møder kl. 11.00.

TIL NYE ELEVER.

Her, hvor I skal til at videreudanne jer på Haderslev Katedralskole, vil jeg gerne byde velkommen til det fællesskab, skolen er. Vi, der allerede er her, glæder os til at møde jer, ligesom vi håber, at I vil få glæde og gavn af det samarbejde, vi nu skal i gang med.

Hvis I vil udnytte de tilbud, som gymnasiet og hf er, bedst muligt, må I gøre jer klart, at det kræver en arbejdsindsats. Derfor er det vigtigt, at I hurtigt finder en fornuftig arbejdsrytme, hvor skolearbejdet planlægges, så der også bliver tid til andre gøremål.

Ved et skoleskift rejser der sig mange spørgsmål. Dette skrift kan give svar på nogle af disse, og ved skoleårets begyndelse holdes der arrangementer, hvor andre kan afklares. Så vidt så godt; men husk: I er altid velkomne til at spørge alle på skolen om råd og oplysning, ligesom det er en god ide at være opmærksom på opslag og meddelelser, som fremkommer i årets løb.

Lad mig slutte med at ønske hver enkelt ny elev - altså dig:

Hurtig tilpasning og god arbejdslyst.

Velkommen!

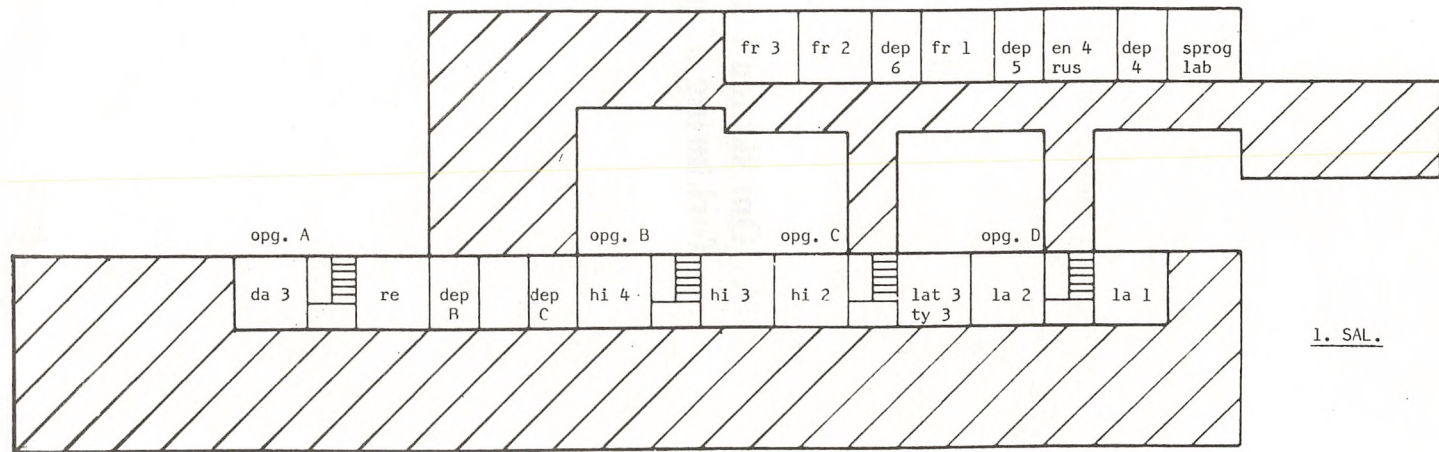
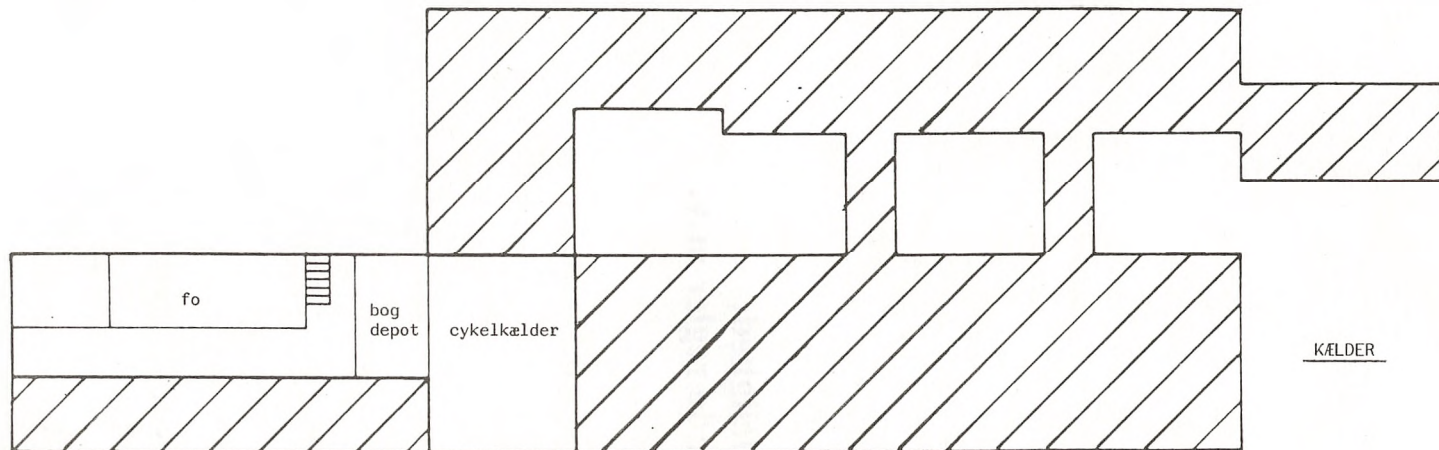
Jørn Jul Pedersen.

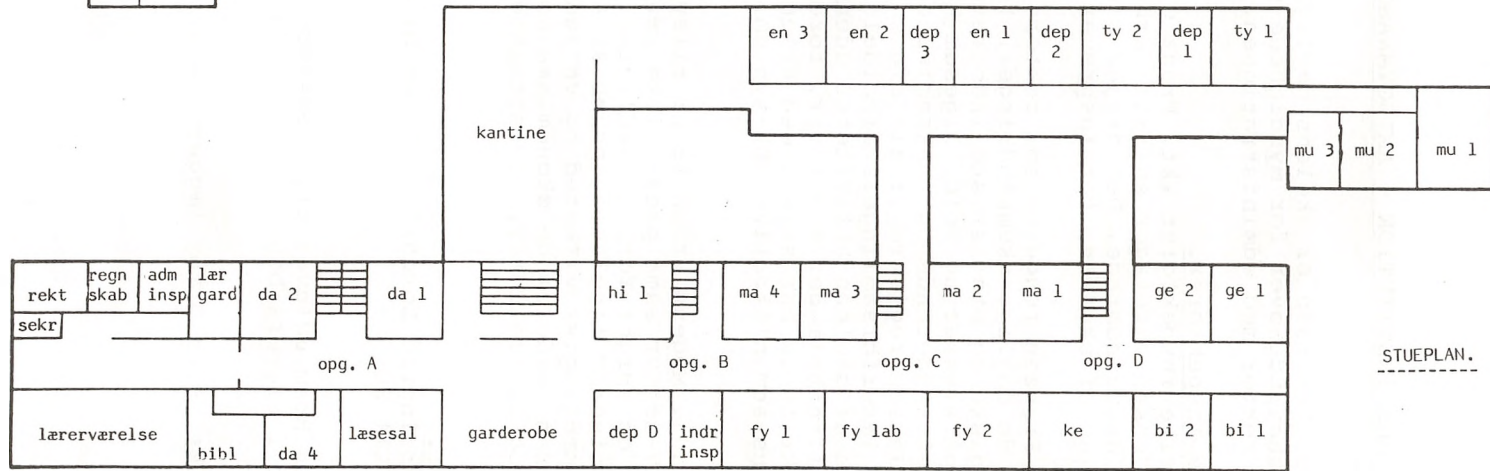
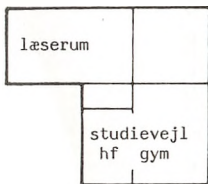
INDHOLDSFORTEGNELSE

Ringetider, ferier, telefonnumre	omslaget inderside
Dimission	s. 2
Nyt skoleår	s. 2
Til nye elever	s. 3
 <u>A Om skolen i almindelighed.</u>	
Plan over skolen	s.6/7
Skolen som institution	s. 8
Biblioteket	s. 11
Karaktergivning	s. 13
Studievejledning	s. 14
Mødepligten	s. 15
Bøger og papir	s. 16
Fundne/glemte sager	s. 17
Tyveri og ansvar i forbindelse hermed	s. 17
Elevrådet	s. 18
 <u>B Elever og lærere.</u>	
hf`er og studenter 1986	s. 20
Personalialia	s. 28
 <u>C Stort og småt fra det forløbne år.</u>	
Lidt om skolens dagligdag	s. 42
Forskellige aktiviteter i årets løb	s. 43
Praha-rejse	s. 44
Københavnsekskursion	s. 46
Frankrigsrejse, 3b og 3cS	s. 46
Turen til Sydpolen	s. 48
Frankrigsrejse, 2a og 2y	s. 50
Emnedagen	s. 51
Musical	s. 52
Hakalytten	s. 53
Holberg-fonden	s. 53
 <u>D Legater og stipendier.</u>	
Statens Uddannelsesstøtte SU	s. 56
Skolens legater	s. 57
 <u>E Lidt om skolen historie.</u>	
Vor skole er gammel -	s. 62

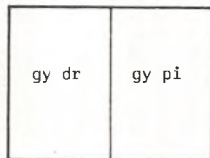
Skitserne i årsskriftet er af Lillian Martinusen og motiverne er fra årets musical West Side Story.

**A. Om skolen i almindelighed,
forklaring af gældende regler m.v.**





STUEPLAN.



SKOLEN SOM INSTITUTION - AMTSGYMNASIUM.

Rektor

Rektor Jørn Jul Pedersen er skolens daglige leder og er dermed ansvarshavende over for myndighederne. En række lærere bistår rektor med administrationen.

Administrative inspektorer.

De administrative inspektorer lkt. Franz C. Franzen og lkt. Jørn F. Jensen varetager en række arbejdsområder under rektors ansvarsområde. Det drejer sig bl.a. om tilrettelæggelse af eksamen, terminsprøver og forældrearrangementer.

Lkt. Franz C. Franzen fungerer som rektors stedfortræder, forestår de daglige skemaændringer, fører kontrol med de pædagogiske og statistiske indberetninger, fordele elever på klasser og hold, ligesom han planlægger eksamen for selvstuderende og reeksaminander.

Lkt. Jørn F. Jensen registrerer elevernes forsømmelser, medvirker ved lærerforsamlings afholdelse, tager del i en række af skolens aktiviteter udenfor det normale skema, tilrettelægger årsprøver, forestår udarbejdelse af årsskrift og har sammen med Ellen Bram ansvaret for skolens administrative EDB-system.

AV-inspektor.

AV-inspektor adj. Mogens Bruun fører tilsyn med skolens almindelige AV-udstyr samt pædagogiske værksted/kopieringsmaskiner og sørger for, at vedligeholdelse udføres. Han organiserer ligeledes indkøb af AV-udstyr og materiel til pædagogisk værksted og vejleder i brugen af udstyret. Han vurderer de økonomiske konsekvenser ved nyindkøb og kontrollerer, at fastsatte beløb ikke overskrides.

Regnskabsfører.

Regnskabsfører Ingrid Lorenzen udlever bl.a. ansøgningskemaer til SU.

Sekretær.

Sekretær Ellen Bram udlever bl.a. buskort og registrerer ændringer i elevers bopæl og lignende.

Skemalægger.

Skemalægger lkt. Finn Dræby lægger timeplan 2 gange om året.

Studievejledning for hf.

Lkt. Thomas Egelund Poulsen (i 1987/88 1p, 1q, 1r)

Adj. Mogens Krogsgaard Sørensen (i 1987/88 2p, 2q, 2r)

Studievejledning for gymnasiet.

Lkt. Ane Lise Jacobsen (i 1987/88 1v, 1æ, 2z, 2u, 3y, 3v)

Adj. Jens Christian Gjesing (i 1987/88 1a, 1c, 1x, 1y, 2x, 2y, 3æ)

Adj. Kirsten Pedersen (i 1987/88 1b, 2a, 2b, 3a, 3b, 3c)

Adj. Andreas Truelssen (i 1987/88 1z, 1u, 2v, 2æ, 3x, 3z, 3u)

Boginspektør.

Boginspektør adj. Ole Ullby leder samlingen af lærebøger og foretager anskaffelse af nye samt af papir. I nogle tilfælde foretager han tillige uddeling og indsamling af lærebøger, mens dette i andre tilfælde gøres af klassens lærere.

Bibliotekar.

Skolens bibliotekar er adj. Helge Wiingaard. Vedrørende biblioteket, se side 11.

Pedel.

Skolens pedel er Kaj Clausen og pedelmedhjælper er Christian Wolf.

Kantinen.

Kantinen drives af en kantineforening, der med tilskud fra amtet aflønner kantinepersonalet. Elly Clausen står for den daglige drift.

Skolerådet.

Skolerådet skal bestå af 1 medlem valgt af amtsrådet blandt dets medlemmer, 2 medlemmer valgt af og blandt skolens forældre, skolens rektor, lærerrådets formand, 1 medlem fra lærerrådet, 2 elever valgt af og blandt skolens elever (den ene skal være fra hf), 1 medlem valgt af og blandt de teknisk/administrative medarbejdere, der er ansat ved skolen. Rådet behandler sager og forhold vedrørende skolen efter skolestyrelsesloven # 42.

Skolerådets sammensætning er i øjeblikket (1. maj 1987):

K. M. Laursen	Amtsrådet
Kaj Bjørnskov	Forældrerep.
Hanne Clausen	Forældrerep.
Jørn Jul Pedersen	Rektor
Jens Staugaard	Lærerrådsformand
Ane Lise Jacobsen	Lærerrådsrep.
Torsten Topbjerg	Elevrep. (gymasiet)
Susanne Nielsen	Elevrep. (hf)
Kirsten Guldbrandt	Teknisk/administrativ
Villy Vang Nielsen	Suppleant for foræl.
Lene Ravn	Suppleant for foræl.

Lærerrådet.

Lærerrådet består af alle skolens lærere og rektor. Det holder møde mindst hveranden måned, som regel dog oftere. Møderne indkaldes af den valgte formand. Til møderne kan elevrådsrepræsentanter ligesom repræsentanter for skolens teknisk-administrative personale inviteres til at overvære og deltage i debatterne, men uden stemmeret. Det har været benyttet her de senere år. Invitationen gælder dog ikke de møder, hvor sager angående stillingsopslag og læreransættelser, vikartimer, fag- og timefordeling, legattildeling og sager, der kan afgøres endeligt i fællesudvalget, behandles. Dette er fastlagt i bekendtgørelsen.

Lærerrådet træffer endelig beslutning på en række områder med betydning for skolens arbejde. Det er lærerrådet, der afgiver skolens indstilling til direktoratet vedrørende forsøgsundervisning, introduktions- og studieuger, hvis sådanne kommer på tale; desuden indstilling til rektor om fordeling af de årlige bevillinger mellem fagområderne.

Lærerrådet afgør ligeledes de mundtlige årsprøvers ordning og omfang, samt fordeling af de legater, der er knyttet til skolen.

En række vigtige områder skal, inden der træffes beslutning af rektor og/eller direktoratet, forelægges lærerrådet til høring. De mest betydningsfulde af disse er fagfordeling, timefordeling og spørgsmål i forbindelse med læreransættelser. Lærerrådet høres også om principper for skolens ekskursioner o.a.

Lærerrådet sender fire repræsentanter til fællesudvalget. Lærerrådet kan nedsætte udvalg. Her på skolen findes bl.a. økonomi-, årsprøve- og introduktionsudvalg.

Fællesudvalget.

Fællesudvalget består af rektor som formand, lærerrådsformanden, tre lærere valgt af lærerrådet og fire elever valgt af elevrådet. Blandt de tre valgte lærere skal mindst en undervise på hf, tilsvarende gælder, at mindst en af lærerne skal være en hf-elev. Indkaldelse foretages, når mindst tre medlemmer eller rektor forlanger det. Udvalgets opgave er at fremme gensidig information og samarbejde mellem elever og lærere. Valgene gælder for et skoleår, og de foretages snarest efter skoleårets begyndelse. Fællesudvalget har inden for de bevillingsmæssige rammer besluttende myndighed, hvad bl. a. angår fællestimer, studiekredse, elevfaciliteter, fritidsaktiviteter, visse fester, sportsstævner m.m. Udvalget affatter desuden skolens ordensregler. På dagsordenen kan ikke optages sager, der vedrører fag- og timefordelingsplanen eller den enkelte lærers forhold eller undervisning.

Lærerforsamlingen (gymnasiet).

Lærerforsamlingen består af alle lærere, der underviser på skolen. Rektor indkalder og leder afholdelse af lærerforsamlingen. Der afholdes normalt møde forud for udlevering af et karakterblad. I lærerforsamlingen diskuteres klassens forhold i almindelighed og de enkelte elevers standpunkter i særdeleshed. Der kan blandt andet gives råd og vejledning om en elevs oprykning i en højere klasse. Eleven og dennes forældre har den endelige afgørelse om oprykningen. Hvis en elev enten har forsømt meget eller ikke afleveret de krævede skriftlige opgaver, skal lærerforsamlingen og rektor tage affære. (Se afsnittet om "mødepligten").

BIBLIOTEKET.

Haderslev Katedralskoles bibliotek råder over en meget stor bogsamling. Bøgerne er opstillet på læsesalen, i en række faglokaler og i magasiner. Læsesalen ligger i den østlige del af hovedbygningen. Den bruges af både elever og lærere, der her har adgang til relevant materiale til undervisningen, såsom håndbøger, opslagsbøger, tidsskrifter, aviser m.m. Hensigten med læsesalens bøger er, at de bliver brugt på stedet. Hjemlån kan dog finde sted efter aftale med bibliotekaren, til hvem man kvitterer på en særlig udlånsblanket.

Biblioteket er et supplement til undervisningen - et tilbud om yderligere materiale, som man kan få brug for ikke mindst, når man arbejder med større opgaver. Både faglæreren og bibliotekaren kan hjælpe med at fremskaffe egnet materiale. Men det er vigtigt af være i god tid - 2-3 uger er ikke for meget til en søgeproces, der erfaringsmæssigt kan være ret tidskrævende.

På læsesalen findes et kortkartotek over bøgerne på læsesal og i magasin. Kartoteket fungerer efter samme decimalsystem, som man bruger i folkebibliotekerne. Det betyder, at det er tilstrækkeligt at kende enten forfatter, titel eller emne for at kunne finde en bog. I øvrigt er bibliotekaren behjælpelig med at bruge kartoteket. Kartoteket på læsesalen omfatter ikke bøger, der er opstillet i faglokalerne. Her er det nødvendigt at søge hjælp hos en faglærer, med hvem man også kan træffe aftale om et evt. hjemlån.

Skolens biblioteksbøger findes normalt kun i et enkelt eksemplar i modsætning til f. eks. folkeskolernes biblioteker. Hvis man derfor vil være sikker på at kunne skaffe en bog til hjemlån, vil det ofte være en fordel at benytte det lokale kommunebibliotek.

Ud over som håndbibliotek fungerer læsesalen også som stillerum, hvor man kan arbejde i frikvarterer eller mellemtimer. Da der normalt er mange, der benytter sig af denne mulighed, er det vigtigt, at der er ro i lokalet, ligesom der ikke foregår nogen undervisning på læsesalen. Det henstilles desuden, at man selv sørger for at bringe de ting, man har brugt på læsesalen, på plads. Herunder hører også, at man sætter de bøger, man har brugt til enkelte opslag, korrekt på plads på reolen. Bøger, man har haft til hjemlån, skal dog altid afleveres på bibliotekarens skrivebord.

Læsesalen er åben i skoletiden, d.v.s. mellem 8 og 16. Bibliotekaren træffes som regel dagligt på læsesalen. De nærmere træffetider meddeles på læsesalens opslags-tavle.

Helge Wiingaard.

KARAKTERGIVNING.

I gymnasieklasserne gives der hvert år standpunktskarakterer og ved skoleårets afslutning årskarakterer. Afsluttes undervisningen i et fag i 1g eller 2g (se planen), skal der efter direktoratets afgørelse enten holdes endelig eksamen i det eller foretages overførelse af årskarakteren som eksamenskarakter undtagen i engelsk og tysk på klassisk-sproglig, samfundssproglig og musiksproglig gren. Herudover holdes der ved afslutningen af 1g og 2g obligatoriske årsprøver samt mundlige årsprøver i nogle fag. Ved afslutningen af 3g holdes skriftlig studentereksamen og i de fleste fag mundtlig eksamen, mens årskarakteren overføres som eksamenskarakter i de øvrige fag.

Har en elev ved eksamen i et afsluttende fag i 1g eller 2g fået 03 eller 00, men i årskarakter 5 eller derover, kan vedkommende ved henvendelse til skolens kontor opnå tilladelse til at blive eksamineret påny i dette fag i august eller september. Elever, der ved udgangen af 1g eller 2g har fået årskarakteren 00 eller 03 i et af de afsluttende fag, hvori der det pågældende år ellers ikke holdes eksamen, kan vælge at blive eksamineret i faget i august. Ialt omfatter studentereksamen 10 prøver. I hf-klasserne gives hverken standpunkts- eller årskarakterer, men kursisterne kan, hvis de anmoder derom, få deres standpunkt vurderet af faglærerne.

Der holdes eksamen i alle fag undtagen fællesfagene musik, formning og idræt.

En kursist, der ved udgangen af første kursusår har fået 00 eller 03 i en prøve, kan indstille sig til reeksamination i den førstkommande sygeeksamenstermin. Det samme kan en kursist, der har aflagt prøve i alle sine fag, men ikke bestået eksamen. Enhver kursist, der ønsker at forbedre en karakter, kan genopstille sig til eksamen i de ordinære eksamensterminer, dog højst to gange.

Skolen kan ikke som tidligere nægte en elev oprykning i næste klasse på grund af et dårligt standpunkt, men kun tilråde at gå en klasse om eller forlade skolen. Derimod kan direktoratet efter skolens indstilling nægte en elev tilladelse til at gå til eksamen i afsluttende fag og dermed også (for 2g, 1g og 1hf) til oprykning i næste klasse, hvis vedkommende har et for stort antal forsømmelser eller ikke har afleveret det krævede antal skriftlige opgaver.

STUDIEVEJLEDNING.

På gymnasiet og hf er der ingen klasselærer- eller skolevejlederordning, som det kendes i folkeskolen. Til gengæld har vi en studievejledning: Hver klasse har tilknyttet en studievejleder (naturligvis den samme person gennem de tre eller to år på skolen).

Hvad kan man som elev bruge sin studievejleder til - hvad er hans eller hendes arbejdsområder?

Svaret kunne blive omfattende, for det er virkelig spørgsmål af mange slags, folk henvender sig i studievejledningen med. Men ser vi på de skrevne bestemmelser, står følgende hovedområder fremhævet:

Vejledning i forbindelse med skolegangen her.

Hertil hører bl. a. , at studievejlederen i begyndelsen af 1g og 1hf underviser i studie- og notatteknik. Sene- re vejledes begynderklasserne vedrørende grenvalget (gym.) og tilvalg (hf). Det sker dels i lektioner i klassen, dels ved arrangementer i festsalen, hvor en række lærere og ældre elever orienterer om grene og fag, og endelig i individuelle rådgivningssamtaler efter behov. Vejledningen er med andre ord så udbygget, at disse valg ikke behøver at bekymre nogen kommende elev på forhånd! man vælger først endeligt, når vejledningen har fundet sted.

Til dette vejledningsområde hører også hjælp i forbindelse med problemer, som enkeltelever måtte få af faglig art. Ligeledes kan studievejlederen ofte anvise støtte, hvis nogen har skrive- eller læsevanskeligheder o.lign.

I 2hf giver studievejlederen anvisninger på, hvordan man udformer Den større skriftlige opgave.

Studie og erhvervsorientering

finder sted i 1 og 2 hf og 2 og 3g. En række uddannelsesmuligheder samt studieforhold i bred forstand omtales. Det sker i studievejledertimer i klassen, ved fællesarrangementer med gæster udefra og endelig for en stor del ved samtaler med enkelt elever eller mindre grupper på studievejlederkontoret.

Til støtte for denne orientering får alle elever udleveret aktuelt materiale om uddannelsesvalg og studiemuligheder.

Personlig rådgivning

er det sidste hovedområde. Vejledningen omfatter her forhold af privat art. Man kan komme i studievejledningen og søge hjælp til løsningen af personlige problemer, man kommer ud for. Studievejlederne har selvfølgelig tavshedspligt. Mange gange løses et problem måske ved, at det bliver drøftet igennem, andre gange kan der anvises hjælp af forskellig art.

Studievejlederkontorerne ligger i den tidligere pedelbolig lidt nord for skolens kontorfløj (hvor man altså går ud). Enhver elev er altid velkommen hos studievejlederen, hvad enten det drejer sig om et stort eller lille spørgsmål.

Studievejlederne har faste træffetider, se opslag i centralgarderoben. Man skal ikke bestille tid på forhånd.

Studievejlederne

MØDEPLIGTEN.

Både ved hf og gymnasiet er der mødepligt og pligt til at aflevere stillede skriftlige opgaver. En af grundene hertil er, at man i en række fag kan nøjes med at opgive en del af stoffet til eksamen, hvis skolen kan garantere, at man har fulgt undervisningen i fornødent omfang. Af denne grund føres omhyggelig kontrol med elevernes fremmøde.

Forsømmelser noteres for hver time og samles centralt hos adm. inspektør Jørn F. Jensen, der fører det samlede forsømmelsesregnskab. Hvis en elev vil bede om lovlig fritagelse for undervisning, skal forespørgslen rettes til rektor. Ved sygdom af varighed på en uge eller derover bedes man underrette skolen derom.

For 1g-elever gælder, at der straks efter enhver form for fravær skal afleveres skriftlig meddelelse herom til adm. inspektør Jørn F. Jensen. Meddelelsen underskrives af eleven selv, hvis denne er fyldt 18 år, ellers af en af forældrene.

Hvis skolen konstaterer, at en elevs forsømmelser antager et urimeligt omfang, indkaldes eleven til en rektoralt samtale, der kan munde ud i en mundtlig advarsel. Fortsætter forsømmelserne, bliver eleven i anbefalet brev opfordret til at forbedre sit fremmøde, ligesom forældrene underrettes, hvis eleven er under 18 år.

Dersom dette heller ikke hjælper, vil eleven normalt blive indberettet til direktoratet for gymnasieskolerne og hf, der har den endelige afgørelse i sådanne sager. Skolen kan indstille:

1. Eleven indstilles til eksamen på særlige vilkår, der betyder, at eleven skal op i alle fag med fuldt pensum
2. Eleven indstilles ikke til eksamen.

Punkt 1 kan kun anvendes ved 3g-elever.

En hf`er skal tilsvarende gå til eksamen som selvstuderende, det vil sige med fuldt pensum og evt. uden undervisning. (hf`ere skal i alle tilfælde, i modsætning til gymnasiaster, til eksamen i alle fag). I særligt grelle fag vil en total bortvisning kunne finde sted.

BØGER OG PAPIR.

Bogdepoter er spredt ud over skolen og passes i det daglige af faglærerne, der udleverer og indsamler bøger i forbindelse med undervisningen.

Pas godt på bøgerne. Bind dem ind og skriv navn, klasse og skoleår i dem. Andre skal bruge bøgerne efter dig, så skriv ikke til i dem og lad være med at mishandle dem på andre måder.

Tilbagelevering af bøger sker til boginspektor, hvis man melder sig ud i løbet af året. Boginspektor sørger for kontrol (du er ansvarlig for de lånte bøger) og tilbagelevering til fagdepoterne.

De sidste dage inden sommerferien indsamles bøger fra afgangsklasser og bøger, der ikke skal bruges på næste klassesetrin.

Vær omhyggelig med at aflevere de rigtige bøger på det annoncerede tidspunkt.

Papir i form af linierede og kvadrerede blokke udleveres af boginspektor til alle elever i begyndelsen af hvert semester (august og januar).

Boginspektor.

FUNDNE/GLEMTE SAGER.

Fundne sager afleveres på sekretærkontoret, der henlægger sagerne i et glasskab, hvorfra de udleveres til rette ejermand ved henvendelse til ovennævnte.

TYVERI OG ANSVAR I FORBINDELSE HERMED.

Erfaringen har desværre vist, at vi på skolen ikke kan undgå tyverier af private værdigenstande og penge. I den forbindelse gøres opmærksom på, at den enkelte elev selv bærer ansvaret for private ejendele. Dette gælder også værdier, der er anbragt i aflåsedede skabe på skolen.

Det anbefales derfor, at man ikke lader penge og andet af værdi ligge i tasker eller overtøj.

ELEVRÅDET.

På skolen er der et elevråd, som det fra folkeskolen kendte - dog har det mere indflydelse på de beslutninger der træffes omkring skolen og aktiviteter end folkeskolens elevråd har.

Elevrådet har sin indflydelse i Fællesudvalget (et udvalg bestående af elev- og lærerrepræsentanter samt rektor) hvor elevrådet har 4 af 9 pladser. Fællesudvalget er et meget indflydelsesrigt organ der blandt andet fastlægger ordensregler, regler for afholdelse af fester på skolen og tager stilling til ting omkring indeklimaet (her kan nævnes at elevrådet just har fået gennemført en farvelægning af de kedelige grå betonsøjler der er i kantinen). Elevrådet står for nedsættelsen af et festudvalg der arrangerer skolens fester, og det vælger elevrepræsentanter til fællestimeudvalget.

Elevrådet holder møde hver onsdag i 12-frikvarteret og hver klasse har ret til at sende en repræsentant som har stemmeret (naturligvis på klassens vegne). Herudover kan alle der har lyst deltage i mødet, dog uden stemmeret. Elevrådsmødet ledes af formanden eller næstformanden i dennes egenskab af formandens stedfortræder. Dagsorden og referat skrives af sekretæren og regnskabet føres af kassereren. Hele bestyrelsen vælges blandt elevrådsrepræsentanterne på det første møde efter sommerferien.

Velkommen til et positivt og konstruktivt arbejde i elevrådet!

Elevrådet.

B. Elever og lærere.

EKSAMEN 1986

HF-eksamen

2p

1. Aalling, Janne Eva Smith
2. Dinesen, Karen Marie Fløe
3. Feldt- Rasmussen, Lotte Skov
4. Gottfredsen, Kirsten Thyssen
5. Hansen, Ann Berit
6. Hansen, Charlotte
7. Hansen, Zita Petrea
8. Hjort, Kirsten Margrethe
9. Jacobsen, Lone
10. Jensen, Anna Marie
11. Johansen, Anne
12. Madsen, Dorte Funck
13. Munk-Hansen, Charlotte
14. Nielsen, Jette Birgitte
15. Nielsen, Peter Victor
16. Paulsen, Tina
17. Petersen, Conni Petri
18. Rinke, Anja

2q.

1. Beck, Lone Korre
2. Christensen, Anette
3. Christiansen, Majbritt
4. Engel, John Cockrell
5. Frilund, Hanne
6. Haa, Berit Pedersen
7. Hansen, Lars Kiim
8. Hansen, Marianne Thronier
9. Hansen, Mette Juhl
10. Hansen, Susanne Smith
11. Houmark, Gitte
12. Jensen, Leif Høeg
13. Jensen, Lone
14. Jørgensen, Anette Busk
15. Jørgensen, Bente Nonbo
16. Jørgensen, Randi Margrethe
17. Nielsen, Gudrun Maria Knude
18. Nørgaard, Rikke Juul
19. Olsen, Gitte Brønd

20. Pedersen, Marianne
21. Petersen, Gitte Yvonne
22. Schmidt, Anne Mette

2r.

1. Andersen, Lone Skov
2. Bergholdt, Lisbet
3. Christiansen, Hanne Lund
4. Fraefel, Pia Ursula
5. Gravlev, Lene
6. Hadberg, Lene
7. Hansen, Mette
8. Hansen, Susanne From
9. Hoffmann, Helene
10. Johansen, Tina
11. Kæstrup, Lone
12. Lorenzen, Helle Nørr
13. Madsen, Bjarne Søgaard
14. Mattson, Gitte Børsen
15. Møller, Winnie
16. Nagel, Conny
17. Niebuhr, Morten
18. Plum, Dorte Munk
19. Schultz, Inge
20. Sitarz, Christina
21. Skøtt, Hans Henrik
22. Søes, Helle
23. Wittendorf, Lars
24. Wiuff, Jan.

Studentereksamen. 1986.

N = Nysproglig

S = Samfundsfaglig

M = Musiksproglig

3a.

- | | |
|-------------------------------|---|
| 1. Christensen, Annette Inger | S |
| 2. Clausen, Tina Maria | S |
| 3. Damkjær, Birgitte | N |
| 4. Dohrmann, Jan | S |
| 5. Eriksen, Mette Heidemann | S |
| 6. Hansen, Connie Susan | N |
| 7. Hansen, Stephan Ravn | S |
| 8. Herrig, Malene Færgemann | S |

9.	Jørgensen, Henrik Vesterg.	N
10.	Knudsen, Marianne Gylling	N
11.	Lausten, Birthe Marie	M
12.	Løfqvist, Pia Helene	S
13.	Møller, Birgitte	S
14.	Paaske, Helle	S
15.	Pedersen, Lone Vesterager	N
16.	Reed, Tina Ellen	S
17.	Schmidt, Lone	N
18.	Schøtt, Anne Vibeke	S
19.	Skousen, Pia Søs	N
20.	Sørensen, Malene Wendtland	S
21.	Thuesen, Charlotte Overbeck	N
22.	Trans, Annemette Christiansen	M

3b.

1.	Andersen, Anne-Mette Vinther	S
2.	Andersen, Helle Merethe	S
3.	Andersen, Susan	N
4.	Bertelsen, Jette Vestergaard	L.S
5.	Dahl, Merete	S
6.	Engel, Ulla	N
7.	Flyvholm, Klaus	S
8.	Gravlev, Charlotte	S
9.	Hansen, Lene Johanne	S
10.	Iversen, Liselotte	N
11.	Jensen, Lars Hellbo	S
12.	Kaasgaard, Jane	N
13.	Kjær, Anne Kirstine	S
14.	Koch-Olsen, Mette	N
15.	Lindberg, Anders Schytte	N
16.	Nielsen, Dorthe Kjær	N
17.	Nielsen, Lene Grundtvig	N
18.	Selmer, Marianne	N
19.	Søberg, Bente	S
20.	Tonnesen, Anette	N
21.	Wiborg, Julie Birgitte	S
22.	Work, Anne Marie	N

3c

1.	Blæsbjerg, Rikke	N
2.	Bonnichsen, Helle	M
3.	Christensen, Ulla	S
4.	Christiansen, Dorthe Karup	N
5.	Christoffersen, Nina Solveig	N

6.	Dissing, Merete Riishøj	S
7.	Fabian, Susie	N
8.	Iversen, Bodil Rhode	N
9.	Jensen, Anne Vibeke Hobolt	S
10.	Jensen, Bettina Højmark	S
11.	Jensen, Helle Roy	S
12.	Kamp, Ole	S
13.	Knudsen, Camilla Lenkerstorff	M
14.	Møller, Gitte	S
15.	Neumann, Inger Marie	M
16.	Nielsen, Jette Dam	M
17.	Olsen, Heidi	N
18.	Paulsen, Per Kjærgaard	S
19.	Petersen, Annette Dau	N
20.	Raun, Hanne	N
21.	Sørensen, Ulla Nielsen	S
22.	Thiesen, Gitte	N
23.	Videbæk, Susanne	N

Matematisk linie.

F = Matematisk-fysisk gren

N = Naturfaglig gren

S = Samfundsfaglig gren

M = Musikfaglig gren

K = Matematisk-kemisk gren

3x

1.	Andersson, Anja	K
2.	Bomme, Ghita	N
3.	Brodersen, Lasse Arnold	N
4.	Detlefsen, Mette	F
5.	Feidenhansl, Carsten Krarup	F
6.	Gadeberg, Rebekka Marianne E.	N
7.	Hansen, Kirsten	S
8.	Hejsel, Allan	S
9.	Jensen, Preben Bendt Toftdahl	F
10.	Jepsen, Søren	F
11.	Jørgensen, Jørgen Peter	S
12.	Kjeldsen, Jette Eline	N
13.	Kromann, Linda	F
14.	Larsen, Torben Ejner	M
15.	Nielsen, Jan Strunk	N
16.	Nielsen, Lene	K
17.	Nielsen, Niels Holger Langb.	N

18. Nilsson, Anja	N
19. Pedersen ,Erik	S
20. Rasmussen, Henning Haugaard	N
21. Rasmussen, Lars	N
22. Schmidt, Torben Lorenzen	S
23. Schuett, Helle	N
24. Weber, Anette	S

3y.

1. Andersen, Anne Marie	S
2. Christiansen, Mette	N
3. Clausen, Kirsten Nissen	N
4. Clausen, Majken Bork	N
5. Damsgaard, Bodil	N
6. From, Kirsten Johansen	N
7. Gydesen, Karen Louise	N
8. Hansen, Henrik Gehlert	S
9. Hornshøj, Vibeke	N
10. Iversen, Karin	N
11. Jensen, Dorthe Brodersen	S
12. Jensen, Marianne	S
13. Jensen, Peter Steen	S
14. Johansen, Gitte Langelund	N
15. Juhl, Lone Finnerup	F
16. Juhl, Thomas Winther	F
17. Kallenbach, Thomas Albin	S
18. Mink, Henrik	S
19. Nielsen, Karen E. Thume	S
20. Pedersen, Anita	S
21. Poulsen, Jesper Hartung	N
22. Rasch-Christensen, Maybrit	K
23. Reese, Allan	F
24. Sandholdt, Birgitte Bonnen	N
25. Vernager, Flemming	S

3z.

1. Aamand, Carsten Georg	F
2. Jensen, Christian Schleidt	N
3. Jensen, Henrik Guldbrandt	F
4. Jensen, Mette Marie	N
5. Jensen, Morten Ramsgaard	N
6. Jensen, Solvej Roost	N
7. Jespersen, Anne Mette	S
8. Kristensen, Lene	K
9. Larsen, Steen Gert	F

10. Lebeck, Lene Uldall	N
11. Lund, Kari	N
12. Madsen, Ann	M
13. Madsen, Gitte Vindfeld	N
14. Madsen, Henrik Thomsen	S
15. Mikkelsen, Helle Skytt	N
16. Mortensen, Kirsten	M
17. Møller-Jensen, Peter	S
18. Nissen, Lars Bo Pilkjær	S
19. Pedersen, Povl Hessellund	S
20. Schilling, Dorthe Marianne	N
21. Schmidt, Carsten Bo	F
22. Wehner, Hasse	F

3u.

1. Adamsen, Lars	F
2. Dinesen, Tina	N
3. Drejøe, Lars Halmøe	M
4. Friis, Merete	S
5. Hansen, Anette	F
6. Hansen, Arne Meiland	F
7. Hansen, Henriette Falbe	K
8. Heebøl, Julie	M
9. Holdt, Ulla	M
10. Iversen, Ann Helene	S
11. Jensen, Sandra Holst	F
12. Kjøng, Kim Holger	F
13. Kloppenborg-Skrumsager, Mette	S
14. Knudsen, Anne-Marie Søbye	N
15. Knygberg, Lis Gaardsted	N
16. Lynnerup, Henrik Kristian	F
17. Michaelsen, Allan Baruel	F
18. Nielsen, Dorthe Fogh	F
19. Nielsen, Gitte	N
20. Nielsen, Lars	F
21. Nissen, Anette	F
22. Nissen, Helle	N
23. Nydal, Bertil	N
24. Seeberg, Tine	F
25. Sjølland, Carsten Clausen	F
26. Stokbæk, Torben Fog	F

3v.

1.	Andersen, Birgitte Popp	N
2.	Andersen, Winnie Harboe	S
3.	Christensen, Marianne Charl.	K
4.	Hansen, Kirsten Winum	N
5.	Hansen, Lars Dyhr	F
6.	Jacobsen, Anders Grimnitz	S
7.	Jegsen, Mads Christian F.	F
8.	Krogh, Malene Stagelund	F
9.	Larsen, Michael Bang	S
10.	Lindbeck, Morten Borregaard	S
11.	Machon, Jette	M
12.	Madsen, Pernille A. Agerbech	S
13.	Madsen, Tina	N
14.	Mathiesen, Alice	N
15.	Melchiorson, Anette	N
16.	Mortensen, Hanne Dahl	N
17.	Nielsen, Steffen Lerke	S
18.	Nørregaard, Tina Valsø	N
19.	Petersen, Johnny	S
20.	Petersen, Michael Dam	K
21.	Svendsen, Torben Haahr Snitk.	M
22.	Sørensen, Claus	S
23.	Sørensen, Peer	K
24.	Thim, Thorben Peter	S

3æ

1.	Andersen, Kjeld	S
2.	Blunck, Lars Duholm	K
3.	Bunkenborg, Claus	K
4.	Christiansen, Steen	K
5.	Jensen, Bettina	N
6.	Juhl, Torben	F
7.	Jørgensen, Anna Marie Bjerreg.	N
8.	Jørgensen, Gitte	F
9.	Jørgensen, Jane Ernlund	N
10.	Knudsen, Thomas	S
11.	Kristensen, Henrik	K
12.	Lambach, Mikkel	S
14.	Laursen, Jette Toft	N
15.	Meincke, Keneth	N
16.	Mikkelsen, Torben Laigaard	K
17.	Nissen, Jytte	N
18.	Schmidt, Dorte Hagen	K

19.	Schrader, Michael	S
20.	Thomsen, Michael Agerholm	S
21.	Thomsen, Torsten Bech	F
22.	Vaarning, Carsten Ulrik	N
23.	Woitowitz, Joan	N

30.

1.	Andersen, Lone	N
2.	Christensen, Anne Judith	F
3.	Christensen, Peer Bill	S
4.	Hegerslund, Helle	N
5.	Holdt, Jens	F
6.	Jensen, Ulla	N
7.	Kreiberg, Dorte Linda	N
8.	Lassen, Henrik Thomas	S
9.	Laursen, Lisa	N
10.	Lisberg, Lars	K
11.	Nielsen, Leif	F
12.	Petersen, Jens Lund	K
13.	Raatz, Bente	N
14.	Rasmussen, Annemette Brodal	N
15.	Rasmussen, Judy Boe	S
16.	Rosing, Emanuel Kristian N.	S
17.	Schwartz, Michael	N
18.	Skødt, Jette	F
19.	Sørensen, Merete	M

PERSONALIA

Med udgangen af juni måned 1986 forlod cand. mag. Ole Christensen skolen efter at have været vikar fra medio november 1985.

En måned senere ophørte Kåre Sinnings ansættelse som kvotaansat adjunkt og Annemette Sparres ansættelse som årsvikar.

To fastansatte tog ved samme lejlighed afsked med skolen, nemlig adjunkt Jytte Munter, der havde fået stilling andetsteds, og lektor Karen Bjerresø, der efter cirka 30 år på skolen søgte sin afsked for at blive pensionist.

Adjunkt Ane Jacobsen påbegyndte d. 1. august 1986 et års orlov.

Ved begyndelsen af skoleåret 1986-87 nyansattes Vibeke Fjeldsø, Dorthe Lind Larsen og Thomas Nilsson som årsvikarer samt Jens Balling Sloth som adjunkt på kvotavilkår.

I skoleåret 1986-87 har Kirsten Larsen været barselsvikar på skolen, mens andre vikariater har været varetaget af skolens egne lærere.

Cand. mag. Linda Johansson har i foråret 1987 gennemgået pædagogikum i fagene musik og psykologi.

TIMERNE HAR I SKOLEÅRET 1986/87 VÆRET FORDELT SÅLEDES:

Lkt. Anna Andersen (A):
engelsk i 1b, 2abN
fransk i 2u, 3æ.

Adj. Flemming Andersen (FA):
fysik i 2 yzvF, 3xvNSM, GIF.
matematik i 1r.

Adj. Benned Bennedsen (BB):
kemi i 1u, 1y, 1z, 2yzvN.
matematik i 3xyvæK, 2yzvN.

- Adj. Anette Boye (AB):
dansk i 1z, 2æ,
engelsk i 2qr, 1y.
- Adj. Mogens Bruun (MB)
historie i 2a, 3b, 3x, 3b, 3x.
biologi i 1p, 3xuvæFM.
- Adj. Bitten Bøgsted (BØ)
engelsk i 3c, 1PQR,
fransk i 2PQR, 1v.
- Adj. Gunnar Christensen (GC):
russisk i 1au.
musik i 1u, 1z, 2abcxyuvæM, 3ac
- Lkt. J. Heramb Christensen (HC):
dansk i 1y.
latin i 2bNcMN
oldtidskundskab i 2c, 2v,
musik i 1b, 1y, 3yæ.
- Lkt. Finn Dræby Christensen (DR):
fysik i 1x, 2xuæF, 2xuæN, 3uæNM, 3xyvæK
- Lkt. Margit Uhre Clausen (CL):
religion i 3a, 3z, 2r.
tysk i 2bcMNS, 2PQR.
- Adj. Ulla Cold (UC):
historie i 1v, 1x, 1æ, 2x, 2q.
idræt i 2z, 2z, 3x, 2PQR.
- Adj. Margit Danø (MD):
dansk i 3x, 2r.
idræt i 1y, 3c, 1p.
- Adj. Dorthe Elkjær (EL):
engelsk i 1v.
tysk i 1b, 3c.
- Lkt. Hans H. Fich (FI):
matematik i 2b, 1p, 2xuæF.

- Adj. Kirsten Fisher (KF):
dansk i 3c.
engelsk i 1pq, 2aN, 1æ.
- Adj. Vibeke Fjeldsø (VF):
idræt i 3uæ, 3z, 1q.
- Lkt. Franz Franzen (F):
kemi i 2xuæN.
matematik i 2yzvF, GIF.
- Lkt. Jens Faaborg (JF):
tysk i 1a, 2aNSM.
fransk i 1y, 2y, 3a.
- Adj. Jens Chr. Gjesing (GJ):
historie i 2b, 1r, 2r, GIF.
- Adj. Frede Hansen (HA):
geografi i 1p, 2yzvN, 3bcS,
3xyzuvæS, 3yzN, 2xyzuvæKM, 2yzvF.
- Adj. Palle Hansen (PH):
matematik i 1y, 3yzF, 2xuæMS.
- Adj. Søren Hansen (SH):
fysik i 1u, 2xyzuvæKM.
matematik i 3xyzuvæS, 3yzNM.
- Lkt. Dietr. Harbsmeier (DH):
latin i 1a, 2aMNbM.
oldtidskundskab i 2a, 2b, 2u, 2x, 2æ.
- Adj. Conrad Harhoff (CH):
samfundsfag i 1q, 2abcS, 3aS.
religion i 3v, 3x, 3æ.
- Lkt. Klaus Holt (HO):
engelsk i 2bcN, GIF.
latin i 1b.
oldtidskundskab i 2z.
- Adj. Jørgen Hoyer (JH):
dansk i 2u, 2q, GIF.
idræt i 1ax, 2ax, 2æ.

- Lkt. Ane Lise Jacobsen (J):
matematik i 1z, 2xyzuvæK, 2yzvMS.
- Lkt. Anna Jacobsen (AJ):
dansk i 1æ, 2x, 1p.
russisk i 1PQR, 2au, 3au.
- Lkt. Jørn Folden Jensen (JJ):
biologi i 3a, 3xvN, 1r.
- Adj. Karen Jensen (KJ):
musik i 3abcyzuvM, 3v, 1r.
formning i 2ax, 2by, 2zFc, 3xu, 3yæ.
- Adj. Tove Nørgaard Jensen (JE):
fysik i 2yzvN.
matematik i 1x, 2c, 1q.
- Adj. Viggo Dalgaard Jensen (VD):
biologi i 2yzvN, 3yzN.
idræt i 3ax, 3cz.
- Adj. Sven Jønsson (SJ):
historie i 1z, 2z, 2æ, 3aMNS, 3z.
idræt i 2by, 2cz, 3uæ.
- Lkt. Lisbeth Kiil (LK)
dansk i 1v, 2b, 3v.
tysk i 1r.
- Lkt. Thomas Klemann (KL):
fransk i 1u, 1x, 2æ, 2x, 3v, 3y.
- Lkt. Leif Kock (KC):
religion i 3y, 2q.
historie i 2c, 2y, 3y, 1p, 3y.
- Adj. Dorte Lind Larsen (DL):
fransk i 1a, 1æ, 2b, 2c.
idræt i 1b, 2x, 3y, 1r.
- Adj. Finn Larsen (FL):
engelsk i 2PQR, 3c.
fransk i 2v, 3u.

- Adj. Henning Lausten (HL):
 samfundsfag i 3bcS, 2xuæS.
 geografi i 1q, 2yzvS, 3uæN.
- Lkt. Lillian Martinusen (LM):
 formning i 2uæ, 2zKNSv, 3ac, 3bc, 3v, 1p, 1q, 2PQR.
- Adj. Nadide Mola (MO):
 tysk i 1q, 3abMNS.
 idræt i 1a, 2b, 3a, 3v.
- Adj. Nils Krag Møller (NM):
 dansk i 2c, 1q.
 engelsk i 2abcMS.
- Adj. Birthe V. Nielsen (BN):
 biologi i 3c, 3uæN, 3xyvæK, 3yzFM
- Adj. Helle Vind Nielsen (HV):
 samfundsfag 1p, 1r, 3xyzuvæS.
 idræt i 1u, 1æ, 2æ.
- Adj. Thomas Nilsson (TN):
 dansk i 1r.
 musik i 1a, 1v, 1x, 1æ, 2ax,
 2bcyu, 2zvæ, 3bc, 3xu.
- Adj. Svend Ole Olesen (OL):
 kemi i 1x, 1æ, 2xuæFM, 2xyuvæK.
 fysik-kemi i 2xuæS.
- Adj. Henning Ehlers Olsen (EH):
 engelsk i 3abMS, 1xu.
 fransk i 1b, 3c.
- Adj. Erik Pedersen (EP):
 fysik i 1PQR, 2PQR, 3yzF, 3yzMN, 1æ.
- Rektor Jørn Jul Pedersen (JP):
 kemi i 2PQR.
- Adj. Kirsten Pedersen (KP):
 dansk i 2v, 3b.
 fransk i 3z.

- Adj. Leo Pedersen (LP):
 fysik i 1æ.
 matematik i 1b, 1u, 3uæNM.
- Lkt. Mads Jørn Pedersen (PE):
 fysik i 1y.
 matematik i 1v, 2xuæN, 3xvMN.
- Adj. Preben Plith (PP):
 kemi i 1v, 2yzvFK, 3xyæK, GIF.
 fysik-kemi i 2yzvS.
- Lkt. Svend Poulsen (P):
 dansk i 1a, 3z, 2p.
- Lkt. Thomas Egelund Poulsen (E):
 dansk i 2a, 3a.
 tysk i 1u.
- Adj. Christa Pålsson (PÅ):
 engelsk i 1pr, 2pq.
 fransk i 2æ, 3b, 3x.
- Adj. Flemming Rasmussen (FR):
 dansk i 1u, 3y.
 fransk i 1PQR, 1z, 2c.
- Adj. Peter Rykær (PR):
 geografi i 1b, 2abcS.
 idræt i 1by, 1væ, 1zu, 2uv, 3by, 3v, 1pqr.
- Adj. Lone Ryttersgaard (LR):
 biologi i 3b, 1q, 2PQR.
 psykologi i 2PQR1, 2PQR2
- Adj. Jens Balling Sloth (SL):
 religion i 3b, 3c, 3u, 2p.
- Lkt. Knud-Erik Smith (SM):
 fysik i 1v, 3xuvæF.
 matematik i 1æ, 2a.
- Adj. Jens Staugaard (JS):
 dansk i 1x, 2y, 3æ.
 oldtidskundskab i 2y.

- Lkt. Ove Stets (ST):
geografi i 1a, 2xuæN, 1r,
3aS, 3xvN, 2xuæF, 2xuæS.
- Adj. Torben Svendsen (TS):
fysik i 1z.
matematik i 3xuvæF, 2PQR.
- Adj. Mogens Krogsgaard Sørensen (MS):
dansk i 1b.
tysk i 1p, 1x.
- Adj. Andreas Truelsen (T):
biologi i 2xuæN, 3xyzuvæS.
- Adj. Ole Ullby (U):
historie i 3u, 3æ,
samfundsfag i 2PQR, 2yzvS.
- Adj. Helge Wiingaard (HW):
engelsk i 1z.
historie i 1b, 1u, 2u, 3c, 2p.
- Adj. Elsebeth Villif (EV):
dansk i 2z, 3u.
historie i 1y, 2v, 3v, 1q.

PERSONALET
VED
HADERSLEV KATEDRALSKOLE
1986/87



Anna Andersen
A - fr, en, ru.



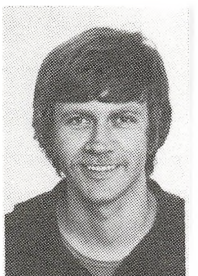
Flemming
Andersen
FA - fy, ma.



Banned
Bennedsen
BB - ma, ke.



Anette Boye
AB - en, da.



Mogens Bruun
MB - bi, hi.
AV-inspektør.



Bitten Bøgsted
BØ - en, fr.



Gunnar
Christensen
GC - mu, ru.



J. Heramb
Christensen
HC - mu, la,
ol, da.



Finn Dræby
Christiansen
DR - fy, ma.



Margit Uhre
Clausen
CL - ty, re.



Ulla Cold
UC - hi, id.



Margit Danø
MD - da, id.



Dorte Elkjær
EL - ty, en.



Hans H. Fich
FI - ma, fy,
ke.



Kirsten Fisher
KF - en, da.



Vibeke Fjeldsø
VF - en, id.



Franz C.
Franzen
F - ma, fy, ke.
Adm. inspektør



Jens Faaborg
JF - fr, ty.



Jens Christian
Gjesing
GJ - hi, re.
Studievejleder



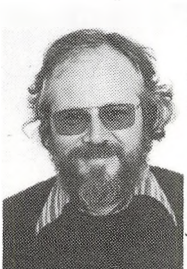
Frede Hansen
HA - ge.



Palle Hansen
PH - ma, dat.



Søren Hansen
SH - ma, fy.



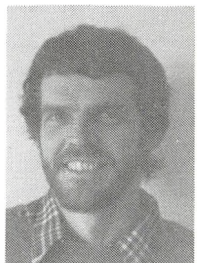
Dietrich
Harbsmeier
DH - la, ol.



Conrad Harhoff
CH - sa, re.



Klaus Holt
HO - la, ol,
en.



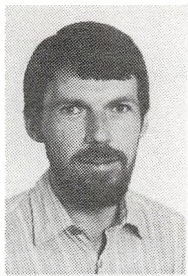
Jørgen Hoyer
JH - da, id.



Ane Lise
Jacobsen
J - ma.
Studievejleder



Anna Jacobsen
AJ - ru, da.



Jørn F. Jensen
JJ - bi.
Adm. inspektør.



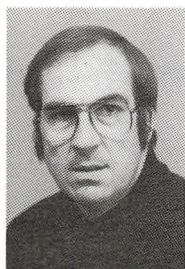
Karen Jensen
KJ - mu, fo.



Tove Jensen
JE - ma, fy.



Viggo Dalgaard
Jensen
VD - bi, id.



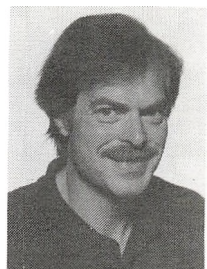
Sven Jønsson
SJ - hi, id.



Lisbeth Kiil
LK - mu, da,
ty.



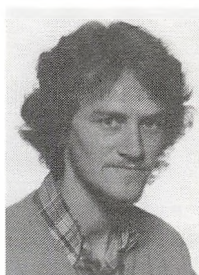
Thomas Klemann
KL - ru, fr.



Leif Kock
KC - re, hi.



Dorte Lind
Larsen
DL - fr, id.



Finn Larsen
FL - fr, en.



Henning
Lausten
HL - sa, ge.



Lillian
Martinusen
LM - fo.



N. Nadide Mola
MO - ty, id.



Nils Krag
Møller
NM - en, da.



Birthe V.
Nielsen
BN - bi.



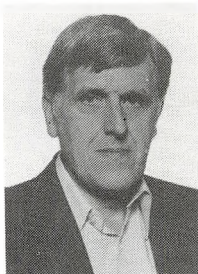
Helle Vind
Nielsen
HN - sa, id.



Thomas Nilsson
TN - mu, da.



Svend Ole
Olesen
OL - ke, fy,



Henning Ehlers
Olsen
EH - en, fr.



Erik Pedersen
EP - fy.



Jørn Jul
Pedersen
JP - fy, ma, ke.
Rektor



Kirsten
Pedersen
KP - da, fr.
Studievejleder



Leo Pedersen
LP - ma, fy.



Mads Pedersen
PE - fy, ma.



Preben Plith
PP - ke, fy.



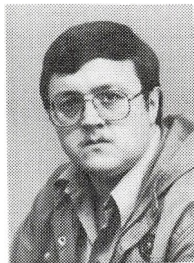
Svend Poulsen
P - da, re.



Thomas Egelund
Poulsen
E - da, ty.
Studievejleder



Christa Pålsson
PÅ - en, fr.



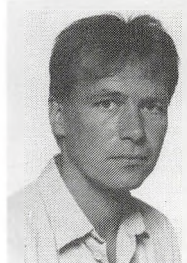
Flemming
Rasmussen
FR - fr, da.



Peter Rykær
PR - id, ge.



Lone Rytters-
gaard
LR - bi, ps.



Jens B. Sloth
SL - teo.



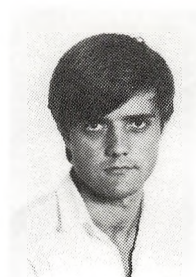
Knud-Erik Smith
SM - fy, ma.



Jens Staugaard
JS - da, ol.



Ove Stets
ST - ge.



Torben Svendsen
TS - ma, fy.



Mogens Krosgaard Sørensen
MS - ty, da.
Studievejleder



Andreas Truelsen
T - bi, ge.
Studievejleder



Ole Ulby
U - hi, sa.
Boginspektør



Helge Wiingaard
HW - hi, en.
Bibliotekar



Elsebeth Villif
EV - hi, da.



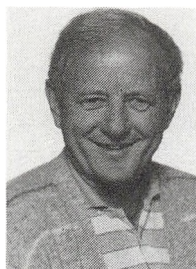
Ellen Bram
Sekretær



Ingrid Lorenzen
Regnskabsfører



Elly Clausen
Medhjælper



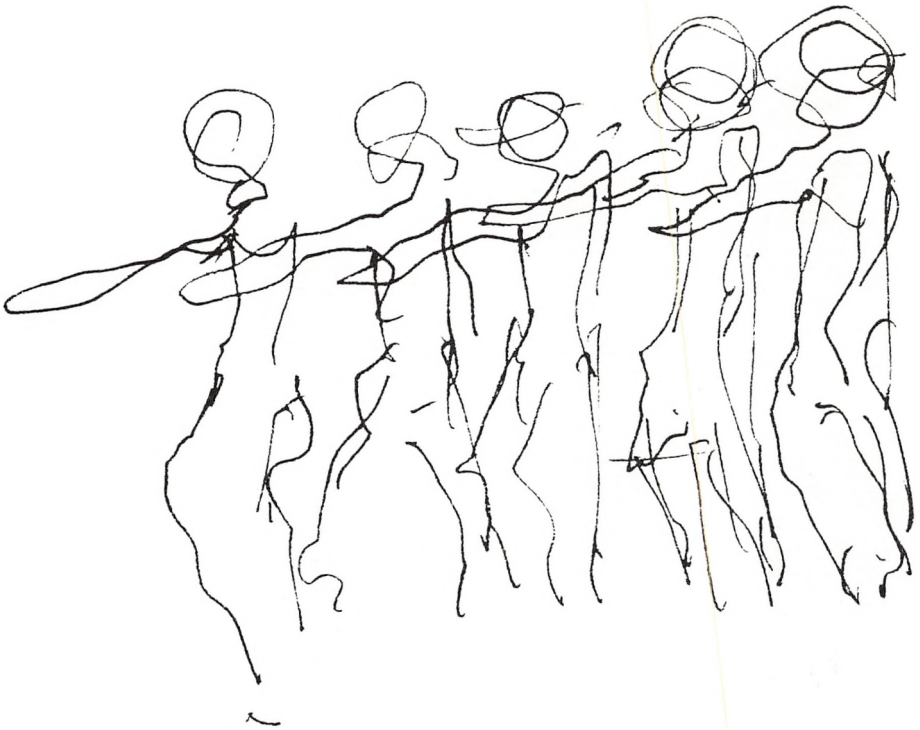
Kaj Clausen
Pedel



Elfride Hansen
Medhjælper



Chr. Wolf
Pedelassistent



**C. Stort og småt fra det
forløbne år.**

LIDT OM SKOLENS DAGLIGDAG.

At komme i gymnasiet eller på hf er for de fleste noget ret nyt, og en del forhold er anderledes, end man har været vant til. Alligevel er det påfaldende, at ganske mange elever efter kort tid føler sig hjemme og erklærer sig godt tilfredse med at være her; mange har på forhånd haft forestillinger om, at der var tale om en langt større omvæltning i forhold til det tilvante, end det faktisk er.

Det er klart, at de trange pladsforhold rundt omkring og måske især i kantinen er generende for elever, mens vi lærere måske mere hæfter os ved forholdene i mange klasselokaler, især i fysik, kemi og biologi, hvor en udvidelse og ombygning er tiltrængt.

Som man i hvert tilfælde kan læse andre steder i dette skrift, foregår der mange aktiviteter på skolen ud over det strengt faglige. Der er frivillige hold i musik og idræt, og der afholdes forskellige former for koncerter, musicals m. v. og idrætsstævner, ligesom formning jævnligt har udstillinger, og der adskillige gange om året er fællestimer. Et særligt indslag er morgensamlingerne fredag, hvor alle kan få ordet for at komme med meddelelser, agitere for et eller andet eller underholde.

I en skole med ca 700 elever og 70 lærere er det klart, at vi er meget forskellige og også ser forskelligt på mange ting, men det er vist ikke for meget sagt, at vi alle, hver på sin måde, går ind for kvalitet i uddannelsen. Eleverne ønsker at få en kvalitetspræget undervisning, og lærerne ønsker at give den. Selvfølgelig kan der opstå stridigheder, men mon ikke det venlige forhold er det afgjort almindeligste.

Man kunne godt ønske sig, at pressen ikke overvejende interesserede sig for os i akutte situationer, hvor et problem har spidset sig til, men skrev lidt mere om dagligdagen på denne store arbejdsplads.

I det forløbne år har skolen haft et særligt hold for iranske flygtninge, som fra Iran har en studentereksamen, der på nogle punkter er på et meget højt niveau, men som skulle have den omplantet til danske forhold for at kunne begynde på et universitet eller lignende her. Det har været en stor og spændende udfordring, ikke blot for de berørte lærere, men for alle elever og alt personale på skolen.

F.

FORSKELLIGE AKTIVITETER I ÅRETS LØB.

Maj 1986.

Skriftlig eksamen for 3g og hf.

Mundtlig eksamen for alle.

Årsprøver for 1g og 2g.

Juni 1986.

Eksamen og årsprøver.

Dimission.

Sommerferie.

August 1986.

Skolen begynder med introduktion af/for nye elever.

Reeksaminationer.

September 1986.

3uæN, 2xuæF, HL og ST på ekskursion.

Regionalstævne i atletik i Åbenrå.

3mS, HV og HA på studierejse til Polen.

3z, 3xvN, SJ, ST og JJ på studierejse til Prag.

2u, HW og JH på ekskursion til København.

Oktober 1986.

3y, 3zN, VD og FR på ekskursion til København.

3abc, 2PQRfo, EL, MO og LM på ekskursion.

Fællesarrangement.

November 1986.

hf-konsultationer.

Operation Dagsværk.

Emnedag.

3b, 3cS, PÅ og HA på studierejse til Frankrig.

Terminsprøver for 3g.

December 1986.

Holbergrevy og fest.

Januar 1987.

3mK i praktik.

Premiere på musicalen WEST SIDE STORY. Ialt 4 opførelser.

EDB-fælleskursus for 1g begynder.

Februar 1987.

Grenvalgsorientering for 1g-elever.
Grenvalgsorientering for forældre.
2.års-opgaver for 2hf.

Marts 1987.

3a, 2z, CL, SJ og EV på studierejse til Polen.
Forældrekonsultationer.
2abcS, CH og PR på ekskursion til København.
Terminsprøve for 3g.
Fællesarrangement med miljøministeren.

April 1987.

Informationsmøde ang. gymnasiereformen.
Fællesarrangement: Fra Galapagos til Andesbjergene.
2a, 2y, JF, KC og KL på studierejse til Frankrig.
Forårskoncert.
Elevgeneralforsamling.
Elevkoncert.

STUDIEREJSE TIL PRAHA.

I dagene 20.-26.9. 1986 foretog 3z (i fagene historie og samfundsfag) og 3vxN (i fagene biologi og geografi) en studierejse til Prag. Af lærere deltog Jørn Jensen, Ove Stets og Sven "Altid-med-hvor-det-sker" Joensson. Alene at disse tre deltager, borger jo for en vis kvalitet.

Efter de månedlange forberedelser med visaudfyldninger og andet papirusseri, var vi lørdag d. 20.9. klar til at tage afsted, og turen gik uden problemer hele vejen. Næste morgen kl. 9,30 ankom vi til KZ-lejren Theresienstadt, hvor vi alle, trods sjovtudseende øjne, foretog en rundtur.

Henad middag ankom vi til Hotel Solidarita, som skulle være vores bolig de næste fem dage. Efter bespisning, indkvartering og de traditionelle forvekslinger begav vi os på vej til bymidten, hvor vi skulle bese den jødiske del. Efter besøg i diverse kirker og kirkegårde, blev løbet givet frit og folk blev enten i centrum, eller begav sig hjem for at forberede sig til den første aften/nat i Prag,

Dagen efter, om mandagen, besøgte xv`erne en slibemaskinefabrik, mens z`erne foretog en visit på en tjekisk gymnasieskole, hvor vi fik lejlighed til at snakke med de østeuropæriske elever. Dette var yderst interes-

sant, og der var bagefter stor enighed blandt os at "østeuropæerne er sgu også en slags mennesker".

Tirsdag stod der for z`ernes vedkommende "rundgang på borganlægget" på programmet, mens xv`erne besøgte et landbrugskollektiv, beliggende lidt uden for Prag. Borganlægget, som ligger på den modsatte side af floden Molden, der gennemløber byen, består af mange forskellige bygninger bl. a. kirker, slotte, regeringsbygninger m.m. og er faktisk et besøg værd. Var det da bare ikke så tidligt, og havde man da ikke sådan en hovedpine!

Om onsdagen var det xv-biologernes tur til et gymnasiebesøg, dog ikke det samme som z`erne besøgte, og udbyttet var vist heller ikke nær så stort. Z-klassen klarede to museumsbesøg. Først Klement Gottwaldmuseet, derefter enten museet for moderne kunst, eller et musikmuseum. Vi var nogle heldige, der valgte den moderne kunst med Sven. Dette var imidlertid lukket, hvorefter vi så os nødsaget til at gå på "den sorte tønde", og få os en opstrammer i form af et krus sort øl til den yderst favorable pris af ca. 1,50 d.kr. pr. 1/2liter! Prags sorte øl er et kapitel for sig, og friluftsværts-huset "U Flecku" blev flittigt besøgt. Det sorte øl er både billigt og stærkt. Som Sven sagde da han blev spurgt om det var dyrt at gå i byen: "Næh - fem sorte på U Flecku - og en taxa hjem"

Torsdag, som var den sidste dag, brugte vi morgenen til at pakke, og klokken ni forlod vi hotellet for at besigtige slottet Karlstein og Koneprusy-drypstenshulerne sydvest for byen. Derefter tilbage til Prag, hvor de sidste indkøb blev foretaget. Om aftenen spiste vi på restaurant "Svejk" opkaldt efter soldaten af samme navn, hvorefter vi kørte hjemad mod Danmark. Vi ankom til Haderslev fredag d. 26. september kl. 12,30, dødtrøtte efter en virkelig god og udbytterig tur.

Aftenprogrammerne lignede hinanden til forveksling: først ud at spise et eller andet sted i Prag, hvilket var utroligt billigt (3 retter mad + en fl. vin mellem 50 og 100 kr.). Derefter enten på "U Flecku" eller på diskotek "Alfa" eller begge dele. Efter "Alfa`s" lukning kl. 24.00 tog man tilbage til hotellet, hvor der også skete ting og sager. Bl. a. fik vi på et af værelserne besøg af politiet, som et øjeblik truede med at tage Joensson med på stationen. Vi slap dog med at betale en hulens masse tjekkiske pappenge.

Brian Skjønnemann.

KØBENHAVNSEKSKURSION.

I oktober var 2u, Jørgen Hoyer og Helge Wiingaard på en tre-dages ekskursion til København. Programmet tog sit udgangspunkt i klassens arbejde med Danmark i det 19. århundrede i fagene dansk og historie. Til belysning af boligforholdene i København i det forrige århundrede aflagde vi besøg dels på Arbejdermuseet i Rømersgade, dels i Nationalmuseets Klunkehjem på Frederiksholm Kanal. Københavns almindelige udvikling før og efter byens vækst ud over voldene blev illustreret ud fra forskellige indfaldsvinkler, dels da vi besøgte Kastellet, og dels på Københavns Bymuseum, hvor vi begge steder fik fortrinlige orienteringer af det stedlige personale. Vejret tillod også studier "i marken" i form af byvandring på Slotsholmen, Latinerkvarteret og Vesterbro, ligesom vi studerede tidlig industrialisering på Gamle Carlsberg bryggeri på Valby Bakke.

Det var så heldigt, at klassen netop befandt sig i hovedstaden, da Folketingets åbningsdebat fandt sted, så heller ikke Folketinget, hvor vi mødtes med en lokal folketingsrepræsentant, gik vores næse forbi. Sidste og bestemt ikke mindste oplevelse på turen var rundvisningen på Den Hirschsprungske Samling, hvor rundviseren trak en ny linie op i det 19. århundredes historie.

2. u.

STUDIETUR TIL FRANKRIG 9.-14./11. 1986.

Søndag d. 9. 11.- 1986 kl. 18,21 ankom toget fra København mod Hamborg til Vojens station. Snart var 3b, 3cs, Frede Hansen (Frode) og Christa Pålson på vej mod Strasbourg. Efter at have kørt i tog i ca. 13 timer, incl. en times pause i Hamborg, ankom vi til Strasbourg kl. ca. 7.00 mandag morgen. Så skulle vi ovenikøbet gå hele 2,5 km hen til hotel ARCADE. Et ret nyt og fint hotel, som ikke lå ret langt fra centrum. Da vi ikke kunne få vore værelser før kl. 12.00 blev vi "sluppet løs" i byen. Det første der blev gjort var at finde en bager så vi kunne få noget at spise! Derefter blev Strasbourg udforsket så vidt som muligt af 30 nysgerrige danskere. Resten af eftermiddagen gik fortrinsvis med at sove, da der ikke rigtig havde været mulighed for det i toget af flere grunde!! Om aftenen skulle vi så på vores første "officielle" tur. Ud til EF-Parlamentet. Der vente-

de vi udenfor i en halv time for derefter at sidde i næsten 2 stive timer og lytte til de forskellige emner, der blev diskuteret. Dette var meget anti-spændende og de af os, der ikke sad med lukkede øjne, så længselsfuldt efter 3 andre hold, der kom og GIK.

Om tirsdagen havde vi fri - eller rettere det var meningen vi skulle have haft fri. Frede og Christa mente dog at en lille kulturel sight-seeing i den gamle bydel ikke kunne skade. Vi gik derfor på sight-seeing i den gamle bydel. Faktisk var det meget interessant. Ved middagstid fik vi frie hænder. Det betød atlejligheden til at udforske Strasbourgs butikker, gader, værtshuse, seværdigheder og discothequer i høj grad blev udnyttet. Især katedralen, som lå i centrum, var genstand for et enormt angreb af betagede danskere. Dog ville ikke alle op på toppen, som lå 60 - 70 meter over en meget stor kirkeplads. På denne plads ventede ret store problemer os: Gadesælgere. En flok gadesælgere gik rundt og solgte grimme og mindre grimme armbånd, ringe og diverse kram. Det var lige før vi dannede en anti-gadesælger-komite, så påtrængende var de.

Det meste af Strasbourg nåede dog af blive gennemløjet. Denne gennemgang medførte, at vi fandt mange sjove små forretninger, som var meget billige. På den måde levede vi billigt og godt hele turen igennem. Det medførte også at vi fandt et lille - men lækkert - discotheque, som blev flittigt besøgt især af pigerne, for hvem det lykkedes at få spillet musik af selveste Gnags. Det bevirkede at alle franskmænd forsvandt lynhurtigt, nok p.g.a. en flok vilde danskere. Drengene derimod sad hellere hjemme på hotellet og spillede kort, hvilket dog heller ikke var kedeligt. Det hele endte med at ingen af os kom i seng før de tidlige morgentimer, hvilket var lidt uheldigt da vi skulle op kl. 5.00 om morgenen. Om onsdagen begyndte dagens tur meget kaotisk, da bussen var EN TIME forsinket. Afsted kom vi dog! Efter 2 en halv times kørsel, hvor der blev snakket meget lidt og snorket lidt meget, ankom vi til Peugeot-fabrikkerne i Nordfrankrig. Her kom vi på en meget interessant rundvisning på engelsk, (så forstod vi da lidt), som endte med en filmforevisning om et WM i rally, som en speciel Peugeot 205 havde vundet. Direkte herfra tog vi over til Schwartzwald hvor A-kraftværket Fessenheim lå. Efter en instruktion på tysk og en forklaring på, hvordan et A-kraftværk fungerer, blev vi vist rundt på selve værket. Da vi var færdige med rundvisningen og vi skulle til at køre, opstod der

en diskussion om, hvorvidt vi skulle droppe sidste punkt på planen, vinbonden, da det var ved at være sent. Det blev dog vedtaget da det faktisk var vinsmagningens vidunderlige verden vi havde udforsket mest. Dernæst kørte vi op i bjergene til en halvty(s)k vinbonde. Det var efterhånden en udkørt flok der ankom til vinbonden. Efter et lysbilledforedrag som virkede lidt uengageret fra vinbondens side samt 3 glas vin blev flokken dog peppet lidt op. Da vi atter kom tilbage til Strassbourg var al træthed som blæst væk. Heraf kan man slutte, at vinsmagning er effektiv. I Strasbourg tog alle drengene med "Frode" på restaurant for at spise den sidste middag i Frankrig, mens pigerne spredtes.

Torsdag morgen - og dermed den sidste - startede dagen sent - kl. 7.00. Vi pakkede vore ting, og så tog vi afsted på den sidste "officielle" tur. Vi skulle besøge et gymnasium ude i den anden ende af byen. Og vi skulle GÅ!!! Da vi efter alle "Frodes" smutveje, omsider kom derud, fik vi hver en seddel: En timeplan. Den delte os ud i en masse klasser. Af en eller anden mærkelig grund indså vi nu at vores fransk faktisk sagtens kunne være bedre. Det var, for de fleste, nogle lange timer med en masse hovedrysten, skuldertræk og undskyldende smil. Ved middagstid fik vi atter frie tøjler og alle drønedes tilbage til centrum. Her muntrede vi os til vi senere skulle mødes på hotellet for i samlet trop at vade ned til banegården. Enkelte af os var dog så trætte, at de måtte tage en taxa. Men vi kom alle derhen, mere eller mindre til tiden. Det blev en vemodig flok der trillede ud fra Strasbourg banegård. Især de piger, som havde fundet sig en fyr i det franske. Det var en træt, meget træt flok 3g`ere der ankom til Vojens station fredag eftermiddag. Men alt i alt var det en pragtfuld tur, som ingen vil glemme foreløbig. Og allermindst - Strasbourg.

TUREN TIL SYDPOLEN!!!

Og det var en skøn tid, de små fra 2z og 3a gik i møde da de skulle til Krakow i Polen. Efter de traditionelle forberedelser var vi alle klar til afgang fra Gammelting d. 28/3-1987 kl. 16,45. Allerede ved starten kunne man se forventningens glæde i de små ansigter og efter en shoppe-tur i Duborg og Poetsch, hvor forskellige livsnødvendigheder blev indkøbt, steg stemningen i takt

med at øllene svandt. Turen. Turen gennem Vesttyskland og DDR gik stille og roligt og da vi kom ind i Polen stoppede vi et par timer i Breslau. Her overværede a`erne en katolsk gudstjeneste og efter at have hørt Herrens ord, på polsk, drog vi videre mod Krakow. Vi fik vores værelser på Hotel Polski og i hotellets restaurant kunne man blive vidne til flere "lyssky" forretninger som sortbørshandel med vodka og vestlig valuta. Søndag aften var der fællesspisning på restaurant Orbis. Mandag formiddag besøgte vi et gymnasium hvor vi blev trakteret med teater, musik, sang, søde kager og æblemost. Tirsdag formiddag havde vi det helt utrolige held at besøge Wawel slottet, der i tidernes morgen havde været Kongens residens, og meget "pompøst" indrettet med bl. a. marmor og vægtapper med indvævet guld. Efter denne majet, majet store oplevelse tog a`erne til Nova Huta hvor man så Fader Kolbe-kirken. Selve kirken var endnu ikke helt færdig, men selvfølgelig i brug. Her må indskydes: at gå i kirke i Polen er som at gå til Springsteen-koncert - der er stoppet. Onsdag formiddag var z`erne i Nova Huta, hvor de besigtigede verdens største stålværk og sikkert mest beskidte stålværk og kl. 13 drog begge klasser, i skøn forening ud til Krakows ældste synagoge. Efter besigtigelsen af denne fik vi æren af at gå hele vejen hjem. Samme dag hørte vi et foredrag af en partitro redaktør, der fortalte om Polens situation i dag. Efter diverse udskejelser onsdag aften, (vores sidste i Krakow), kørte vi torsdag morgen til Auschwits, hvor vi så udryddelseslejren og film om denne. Derfra tog vi den lige linje hjem. De lave priser i Polen ville naturligvis kunne få mange til at overreagere, her tænker jeg på vodka`en til 15.- pr. halvliter, men vi var alle pæne og fornuftige unge mennesker, specielt vore lærere gik foran med et godt eksempel! Små katastrofer som at alle vores Carlsberg og toilettets vandbeholder var sprunget da vi skulle hjem, hører simpelthen med til sådan ualmindelig smuk og dejlig oplevelse, det var at være med på denne meget lærerige tur.

Wagner, 3a.

STUDIEREJSE TIL FRANKRIG.

4. - 10. april var 2a og 2y sammen med Faaborg, Klemann og Kock på studierejse i Frankrig. I Paris fik vi fra bussen et godt indtryk af de vigtigste bygningsværker; et mere indgående studium underkastedes Louvre-museets oldtids- og malerisamlinger, Picasso-museet og Centre Pompidou; og endelig gav kvarteret omkring vort hotel, der lå lige overfor Gare de l'Est, rig lejlighed til at følge det hektiske liv i den franske hovedstad.

Undervejs fra Paris til Strassbourg blev der gjort ophold i Haderslevs venskabsby Braine; her blev vi efter et kort besøg på den sønderjyske kirkegård budt velkomne på rådhuset, og derefter fik vi både mad og rundvisning på byens realskole. Kort ophold ved domkirken i Reims og derefter ad motorvejen gennem Lorraine til Alsace's hovedstad.

I Alsace besøgte vi den maleriske by Colmar med bl.a. museet Unterlinden, Kaysersberg (Albert Schweitzers fødeby), et kooperativt vinfirma i Bennwihr og - i Vogeserne - den tidligere koncentrationslejr Struthof. I Strassbourg blev vi modtaget i Europa-Parlamentet, hvor vi bl.a. overværede ca. en times forhandlinger i pleinarsalen.

JF

EMNEDAGEN - EN HELT ANDERLEDES SKOLEDAG.

Den 7. november var en dag, hvor der blev vendt op og ned på alting. Der var ikke noget der hed klasser, skematimer, elever og lærere. I stedet havde man indenfor en normal skoledags rammer mulighed for at beskæftige sig med et af de tilbudte emner på hold med ligesindede elever og lærere.

Forberedelserne til emnedagen var startet inden sommerferien, idet et udvalg bestående af Tina Johanneson (2u), Birgitte Kjær-Rasmussen (2v), Birthe Olsen (3x) og lektorerne Henning Ehlers Olsen og Anna Jacobsen havde indkaldt forslag til emner og instruktører. Nogle uger inden arrangementet blev der afsat en time til aftalemøder.

Selve emnedagen indledtes med en fællessang i festsalen under instruktion af elever fra musiklinjen. Derefter fordelte man sig på ikke mindre end 43 hold af vekslende størrelse. Nogle af holdene tog ud fra skolen: på rundgang i Haderslev Domkirke, på besøg hos stoftrykker i Ribe, til Genbrugscentret i Vojens, på fugletur til Årø, på virksomhedsbesøg i Kolding for at se på elektronisk tekstbehandling, på cykeltur i Haderslev, ud i skoven med kort og kompas, i svømmehallen. Et hold havde påtaget sig at bidrage til Hakalyttens forskønnelse. De fleste af holdene blev dog hjemme på skolen. Der blev arbejdet med flg. emner: Danmarks konger og dronninger, radioaktiv bestråling, mimeteater, bridge, græsk mytologi, rejse i Frankrig, astronomi, Bruce Springsteen, sambadans, opinionspåvirkning, socialpsykologi, musisk samspil, klassisk musik, 3-D computergrafik, sportsakrobatik, fremstilling af orkiskniplinger, Danmark i 1968, springgymnastik, Heavy Metal, det moderne Rom, nyreligiøsitet, produktion af videoprogram, turist i Sovjetunionen, minimusical, fotografering, japansk papirfoldning og dragefremstilling, yoga og afspænding, praktisk punk.

Under festen om aftenen viste flere af grupperne, hvad de havde nået inden for musik, dans og drama.

Så vidt udvalget er orienteret, var der udbredt tilfredshed med dagens forløb.

AJ.

MUSICAL "WEST SIDE STORY"

"Imponerende, at de turde" skrev den lokale presse om årets musical på HK. Det er vel heller ikke for meget sagt, at vi med valget af Bernsteins musical "West Side Story" havde taget munden fuld - for fuld efter manges mening. Men andre skoler havde gjort det før os, så hvorfor skulle vi ikke også kunne?

Små hundrede elever og lærere gik igang med de indledende prøver og øvelser i september måned. Hovedparten af prøverne lå om fredagen fra 14 til 16. Orkesteret og sangerne kæmpede med Bernsteins hidsige rytmer, mens danserne spjættede rundt i gymnastiksalen og bandemedlemmerne røg i totterne på hinanden på scenen og i sikringsrummene. Som sædvanlig var der til tider udbredt frustration over manglende koordinering, glemte aftaler og andet irriterende sløseri, og som sædvanlig tog alle sig gevaldigt sammen de sidste hektiske uger og holdt modet oppe under de maratonagtige samlede prøver, hvor alle brikkerne skulle lirkes på plads. Ardejdet med "West Side Story" blev for alle medvirkerne et sandt lærestykke i tålmodighed, udholdenhed og offervilje samt scenisk og musikalsk en udfordring, som krævede, at enhver ydede sit bedste.

Resultatet af dette kæmpe-teamwork blev vist ved fire udsolgte forestillinger, hvortil der også var inviteret en række forretningsindehavere og andre, som havde bistået os på forskellig vis. Forestillingerne forløb heldigvis uden nævneværdige uheld, og der var kun en stor afbrydelse, nemlig da Tony kom til at trække brudesløret ned over hovedet på Maria. Så ver både publikum og de giftesyge leveret. De medvirkende både på, foran og bag scenen høstede efter hver forestilling stort og fortjent bifald.

"Dejligt at se, at gymnasieelever - i disse "stræbertider" - kan smide bøgerne udenbords og hoppe ind i en helt ny slags udfordring".

- "Imponerende, at de kunne" -

En gruppe lærere.

HAKALYTTE.

Haderslev Katedralskoles lejrhytte "Hakalytten" er beliggende ved Sandersvig. Den bruges til weekend- ophold for skolens klasser. Som introduktionsarrangement indgår et ophold for alle nye klasser. Hensigten er naturligvis, at man på denne måde skal få en ekstra mulighed for tidligt at lære hinanden at kende.

"Hakalytten" er hverken amtets, skolens eller elevernes! Den er en selvejende institution med basis i foreningen "Haderslev Katedralskoles lejrhytte". Medlemmer af foreningen er en skiftende kreds af forældre samt skolens lærere. Ifølge foreningens love består bestyrelsen af rektor (formand), 2 lærere, 2 repræsentanter for "Haderslev Samfundet" og 3 elevrepræsentanter. Bestyrelsen er ansvarlig for hyttens drift og fastsættelse af ordensregler.

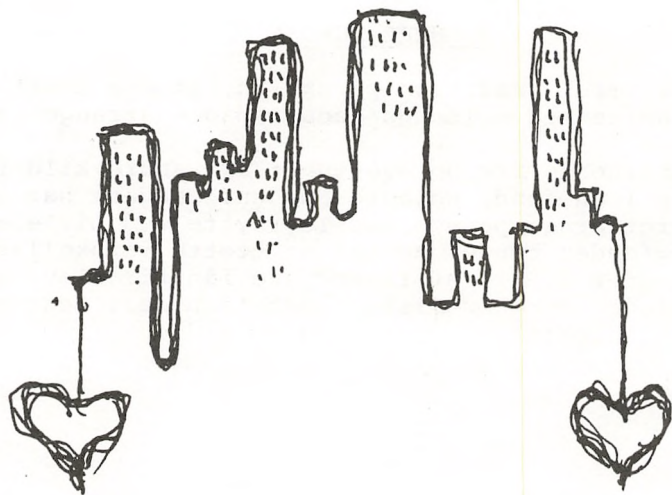
Generalforsamlingen afholdes i marts eller april. Kontingentet er (mindst) 30 kr. årligt. Det opkræves på den måde, at alle elever i årets løb får et brev med hjem, indeholdende en henvendelse om medlemsskab og en giroblanket. På denne måde vil hyttens drift forhåbentlig også fortsat kunne sikres.

HOLBERG-FONDEN.

Det har været tradition på skolen, at der hvert år - i forbindelse med Holbergs fødselsdag - arrangeres en revy.

Indtægterne herfra og eventuelt fra andre kilder anbringes i en fond, Holberg-Fonden. Pengene har i sin tid været brugt på skolens lejrhytte ved Lillebælt. Holbergfonden bruges nu til at støtte forskellige arrangementer og til at financiere lån til elever, som i en periode har økonomiske vanskeligheder. Henvendelse herom til rektor.

WEST SIDE STORY



Billet fra årets musical
tegnet af
Lisa Marie Christiansen

D. Legater og stipendier.

STATENS UDDANNELSESSTØTTE (SU).

Her skal kun gives en kort omtale af reglerne for opnåelse af SU, idet flere detaljer kan findes i støttevejledningen, som udleveres sammen med ansøgningskemaer.

Støttens størrelse afhænger af:

1. Forældrenes økonomiske forhold.
2. Ansøgerens egne økonomiske forhold.
3. Ansøgerens alder.
4. Om ansøgeren er gift.

ad. 1:

Forældrenes socialindkomst på op til 274.700 kr. giver mulighed for støtte. (Forældreindkomsten reduceres med 17.800 kr. for hver eventuelle søskende, der er under uddannelse.)

ad. 2:

Indtægt (SU medregnet) må ikke overstige 57.600 kr.

ad. 3:

Elever, der ikke er fyldt 18 år, kan ikke få SU, men kan ved kommunen søge ungdomsydelse. Størrelsen af den afhænger af forældreindkomsten og kan iøvrigt variere fra kommune til kommune.

Elever på 18-19 år kan maksimalt opnå 27.000 kr.

Elever på 20 år og derover kan højest opnå 27.000 kr. årligt. For disse elever gælder, at beløbet er uafhængigt af forældreindkomsten.

Alle ovennævnte støttebeløb er stipendier, der ikke skal tilbagebetales. Ud over stipendier kan støtte gives i form af statsgaranterede lån. Der kan for 18 - 21 årige maksimalt lånes 39.400 kr. årligt med statsgaranti, og summen af statsgarantien og stipendium fra SU må ikke overstige 40.700 kr. Alle nævnte tal gælder for året 1987/88. Ændres tallene, vil det blive meddelt ved opslag. Meddelelse om afhentning og aflevering af ansøgningskemaer vil ligeledes fremkomme ved opslag på skolens opslagstavle.

LEGATER

Til Haderslev Katedralskole er knyttet følgende legater. For flere af dem gælder særlige bestemmelser, som vil blive nævnt i hvert enkelt tilfælde:

"Den sønderjydske Fonds Haderslev Studenter Legat" uddeler årligt ca. 1.000 kr., kan søges af ubemidlede, dygtige Haderslevstudenter fra dansksindede hjem i Sønderjylland.

"Rektor dr. phil. Karl Mortensens Legat" til støtte for dansksindede elever i skolen eller studenter fra skolen. Der uddeles 4 portioner a@ 750 kr.

"Fabriksejer Max Schaumann og hustrus Legat". (Kapital 30.000 kr.). Der uddeles årligt tre portioner til dansksindede dimittender fra skolen. De må have haft bopæl i mindst fem år i Sønderjylland og agte at søge uddannelse på et universitet eller Danmarks Tekniske Højskole.

"Lektor H. Reinckes Ærespræmie". (175 kr.) skal af skolerådet tildeles en dimittend, "der ved sin holdning har gjort sig værdig til belønning."

"Firmaet Ove Arkils Legat." Et stipendium på oprindelig 1.000 kr.; pristalsreguleret til ca. 4.000 kr. Tildeles en stud. polyt. eller stud. scient. med fysik og matematik som fag.

"Ella og Holger Andersens Studielegat". (Kapital 45.000 kr.). Renterne skal tilfalde en fra skolen udgået klassisk-sproglig student som hjælp under videregående studier.

"Lektor Heinrich Joachim Langla og hustru Alvine, født Thørings legat". (Kapital 40.000 kr.). Renteindtægten skal anvendes som stipendier til værdigt trængende, sønderjyske elever ved skolen.

"Jubilæumslegatet af 1967" har en kapital på kr. 53.000, indkommet ved bidrag fra tidligere elever og skolens venner. Legatet modtager gerne yderligere bidrag. Kan søges af elever i og fra skolen til hjælp under uddannelse. Der uddeles hvert år 3.000 kr.

"Kristine og Hilda Petersens Mindelegat". Renterne af 12.000 kr. tildeles en værdigt trængende student, fortrinsvis af den matematisk-naturvidenskabelige retning.

"Lektor N. K. Østergaards Mindelegat". (Kapital 5.000 kr.). Renterne uddeles som stipendier til flittige, mindrebedømte gymnasieelever i Haderslev Katedralskole.

"Anne Marie og Jørgen Jensens Legat". Uddeler 1 portion af 1.000 kr. som belønning til en flittig og dygtig elev i afgangsklasserne.

Skolen disponerer over visse midler (dels anonymt skænkede, dels Holberglegatet m.m.) der i særlige tilfælde, efter skolens skøn, kan anvendes som støtte til elever eller tidligere elever.

For de fleste af legaterne gælder det, at rektor efter forhandling med de forskellige legatbestyrelser og drøftelser i lærerrådet uddeler eller giver meddelelser om tildeling ved dimissionen. Eventuelle ansøgere skal benytte særligt skema, som udleveres af skolens kontor, og som i behørigt udfyldt stand må afleveres senest den 10. maj.

LEGATUDELING 1986

Den Sønderjyske Fonds Haderslev Studenter Legat.

Stud. polyt. Ole Bock	(1985)
Stud. ling. merc. Birgit Fuglsang	(1983)

Jubilæumslegatet af 1967.

Stud. scient. Marianne Jacobsen	(1985)
Stud. ing. Birgitte D. Rahr Jensen	(1985)
Stud. scient. Torben Lange	(1985)
Stud. negor. Anine D. Møller	(1985)
Stud. vet. Christine Nørgaard	(1984)
Stud. ing. Michael B. Olesen	(1984)

Firmaet Ove Arkils Legat.

Stud. polyt. Claus Lorenzen	(1983)
-----------------------------	--------

Anne Marie og Jørgen Jensens Legat.

Student Torben Svendsen	3vM.
-------------------------	------

Lektor H. Reinckes Ærespræmie.

Student Jette Machon	3vM.
----------------------	------

<u>Rektor, dr. phil. Karl Mortensens Legat.</u>	
Student Susanne Videbæk	3cN.
Student Thomas W. Juhl	3yF.
Student Torben Juhl	3æF.
hf Leif Høeg Jensen	2q.
<u>Fabriksejer Max Schaumann og hustrus Legat.</u>	
Student Mette H. Eriksen	3aS.
Student Lone V. Pedersen	3aN.
Student Anne Christensen	3øF.
<u>Lanqlas Legat.</u>	
Student Rikke Blæsbjerg	3cN.
Student Niels L. Nielsen	3xN.
Student Tine Seeberg	3uF.
hf Mette Hansen	2r.
<u>Kirstine og Hilda Petersens Mindelegat.</u>	
Student Steen G. Larsen	3zF.
<u>Lektor N.K.Østergaards Mindelegat.</u>	
Student Helle Paaske	3aS.
<u>Skolens Legat.</u>	
Student Lene Grundtvig Nielsen	3bN
Student Mette Christensen	3yN.
hf Conny Nagel	2r.
<u>Anonymt Legat</u>	
hf Hanne Lund Christensen	2r.
<u>Dronning Ingrid's Rejselegat</u>	
Student Claus Bunkenborg	3æk.
<u>Boqgaver: Det Tyske Konsulat, Åbenrå.</u>	
Hermann Hesse: Meistererzählungen:	
hf Conny Petri Petersen	2p
Gunter Grass: Die Blechtrommel:	
Student Camilla Lenkerstorff Knudsen	3cM.
Kurt Pahlen: Es toenen die Lieder:	
Student Mette Koch-Olsen	3bN.



E. Lidt om skolens historie.

VOR SKOLE ER GAMMEL - OG DEN HAR MANGE "FØDSELSDAGE".

Den første latinskole, eller trivialskele, i Haderslev blev til efter Hertug Hans den Ældres bud. Stiftelsesdokumentet er dateret 6. februar 1567, og skolen fik til huse i en til formålet nyopført bygning i nærheden af domkirken. Denne bygning brændte 60 år senere, 1637 opførtes en ny, der i 1734 afløstes af en tredje: Det er den bygning, der stadig ligger på Domkirkepladsen, og som nu kaldes "Den gamle Latinskole". I dette hus undervistes der helt til 1854, fortrinsvis i latin, omkring hvilken al anden undervisning opbyggedes: Grammatik, retorik o.s.v. I begyndelsen var undervisningen i kirkesang meget vigtig, medens græsk, historie og geografi spillede en mindre rolle. Først senere indførtes tysk og dansk som fag.

I oktober 1850 blev skolen omdannet til en dansk "lærd skole". Dens nye ledere, rektor Thrige og konrektor Lembcke, var meget utilfredse med de gamle og nedslidte lokaler, men i 1854 kunne man tage den nye bygning, tegnet af stadsbygmester Winstrup, i brug. Bygningen var opført på en grund "beliggende mellem Gaaskærgade og Slagtergade" - "vel ikke midt i byen, men dog i nærheden af byens midte". I dag indeholder den kommunale kontorer. "Haderslev lærde Skole" måtte ophøre i 1864, men allerede den 19. april dette år begyndte undervisningen igen: Skolen var nu blevet en tysk eller snarere, i hvert fald i begyndelsen, slesvigholstensk latinskole. De første ti år hed den "Lateinische Schule zu Hadersleben", de næste ti år "Gymnasium zu Hadersleben", i tiden 1884-1895 "Gymnasium und Real-Progymnasium", derefter "Königliches Preussisches Gymnasium", fra 1898 med tilføjelsen "Johanneum" (efter Hertug Hans). Bygningerne ud mod Gaaskærgade var blevet for små, og i begyndelsen af vort århundrede udvidedes skolen derfor med "den røde fløj" (i dag bl. a. skoletandklinik), ligesom nabohuset nr. 30 inddroges som rektorbolig.

Efter 1. verdenskrig blev skolen atter omdannet til dansk gymnasium. Undervisningen begyndte den 6. september 1920, og samtidig fik skolen sit nuværende navn: "Haderslev Katedralskole".

Den omfattede et gymnasium (klassisk sproglig, nysproglig og matematisk-naturvidenskabelig afdeling), mel-

lemskole med realklasse samt, de første år, "Abbauklassen" for de tidligere tyske elever, som ønskede at afslutte deres skolegang efter tysk ordning. I 20'erne opførtes en ny bygning med bl. a. pigegymnastiksal ud mod Skolegade, samt pedelbolig og toiletter. I 1943 blev bygningerne beslaglagt til lazaret o.s.v.; undervisningen foregik derefter i en årrække forskellige steder i byen, bl. a. på teknisk skole og på seminariet, og først den 23. november kunne de gamle, renoverede bygninger i Gaaskærgade igen tages i brug.

Men efterhånden som elevtallet i gymnasiet steg (det samlede elevtal ikke væsentlig, idet den dobbeltsporede mellemskoleafdeling erstattedes af en dobbeltsporet realafdeling), og efterhånden som de gamle bygninger forfaldt mere og mere og blev mere og mere uegnede til deres formål, følte behovet for nye og moderne omgivelser stadig større.

I august 1967 - i året for skolens 400 års jubilæum - toges endelig det nye faglokale-gymnasium på Christiansfeldvej i brug. Også her blev der ret hurtigt trangt, på grund af stigende elev- og klassetal, og da skolen i august 1972 modtog de første hf-kursister, efter at realafdelingen var nedlagt samme år, måtte der en udvidelse til. Denne tilbygning (ligesom bygningerne fra 1967 tegnet af arkitektfirmaet Lehn-Petersen, Odense), der rummer lokaler for moderne fremmedsprog og musik samt nogen kantineplads, har været i brug siden efterårsferien 1974.

Skolens foreløbig sidste mærkedag er 1. januar 1986, da Sønderjyllands Amt overtog bygninger og drift; dette på linie med at alle landets statsskoler den dag overgik til amterne. I modsætning til de øvrige tidligere statsskoler i Sønderjylland fik vor skole lov til at beholde sit navn.

J. F.