



# Danskernes Historie Online

Danske Slægtsforskeres Bibliotek

## Dette værk er downloadet fra Danskernes Historie Online

**Danskernes Historie Online** er Danmarks største digitaliseringsprojekt af litteratur inden for emner som personalhistorie, lokalhistorie og slægtsforskning. Biblioteket hører under den almennyttige forening Danske Slægtsforskere. Vi bevarer vores fælles kulturarv, digitaliserer den og stiller den til rådighed for alle interesserede.

### Støt Danskernes Historie Online - Bliv sponsor

Som sponsor i biblioteket opnår du en række fordele. Læs mere om fordele og sponsorat her: <https://slaegtsbibliotek.dk/sponsorat>

### Ophavsret

Biblioteket indeholder værker både med og uden ophavsret. For værker, som er omfattet af ophavsret, må PDF-filen kun benyttes til personligt brug.

### Links

Slægtsforskeres Bibliotek: <https://slaegtsbibliotek.dk>

Danske Slægtsforskere: <https://slaegt.dk>

# HADERSLEV KATEDRALSKOLE 1975



PATRIAE ET LITERIS

HADERSLEV  
KATEDRALSKOLES  
ÅRSSKRIFT

---

**1975**



PATRIAE ET LITERIS

Rektor træffes som regel hver skoledag  
kl. 12<sup>45</sup> - 13<sup>30</sup>.

Skolens telefonnummer er (04) 52 27 21

Lærerværelset: (04) 52 64 98

Elevtelefon: (04) 52 69 49

Haderslev Katedralskole er en gammel skole med en mere omskiftelig historie end de fleste latinskoler. Den blev oprettet af hertug Hans d. ældre i 1567, og den har siden da på godt og ondt delt skæbne med Haderslev by og med Nordslesvig. Den gamle latinske skole lå ved domkirken, senere fik den plads i bygningen i Gåskærgade, og i 1967 rykkede den ind i bygningerne på Christiansfeldvej. Siden da er elevtallet blevet større og større, og skolen er blevet udvidet med en HF.-afdeling. Pladsen i den nye bygning blev derfor hurtigt for trang, så vi måtte bygge huset større: en ny fløj med 16 undervisningsrum, en ekstra kantinebygning og et særligt hus til musikundervisning blev taget i brug i november 1974. Vi glæder os over at have fået bedre plads til undervisningen. Det er en stor forbedring, at skolens elever har fået bedre muligheder for at udnytte de efterhånden mange mellemtimer på en fornuftig og behagelig måde.

Vi er i øjeblikket i færd med at få færdigindrettet de nye lokaliteter, og vi håber, at vi snart kan lære at bruge dem rigtigt. De nødvendige ændringer og forbedringer i den gamle bygning er i gang, men forløber noget langsomt og besværligt og er derfor desværre ikke bragt til afslutning.

I forbindelse med ombygningen får vi bedre plads til skolens store og værdifulde bibliotek. De mange tusinde bøger er nok den største skat, som har hobet sig op her på stedet i løbet af skolens lange historie; vi har et stærkt ønske om, at bøgerne for fremtiden kan få en god plads i bygningen, så de for elever og lærere og andre interesserede kan komme til virkelig nytte.

Skolens samling af kunst er blevet udvidet i årets løb. De vigtigste nyerhvervelser er: Robert Jacobsen (gave fra Statens Kunstfond) Ole Find og Peter Brandes. Ny Carlsbergfondet har foræret os et haveanlæg, som nu i foråret er ved at blive lavet.

Vi håber, at alle nye elever hurtigt og smertefrit kan vænne sig til bygningerne, bøgerne, lærerne, undervisningen og hinanden - vi håber, at I må lære noget, og at I vil synes, at det I lærer, er spændende og interessant - vi håber, at I må få en god og udviklende tid, mens I er her.

Hermed siger skolen velkommen til alle nye elever.

GYMNASIET.

Gymnasiet er 3-årigt og bygger på realafdelingens stof. 1.g er delt i en sproglig linie og en matematisk linie. Ved overgangen til 2.g kan de sproglige elever vælge mellem den klassisk - sproglige og den nysproglige gren, de matematiske elever mellem den matematisk-fysiske og den matematiske-naturfaglige gren. Fra sommeren 1975 vil der muligvis blive oprettet samfundsfaglige grene. Klassernes ugentlige timetal i de enkelte fag fremgår af nedenstående plan:

	3. g						2. g						1. g	
	ss	ks	ns	mf	mn	ms	ss	ks	ns	mf	mn	ms	s	m
Religion.....	2	2	2	2	2	2	1	1	1	1	1	1		
Dansk.....	4	4	4	4	4	4	3	3	3	3	3	3	3	3
Engelsk.....	5		6				3		4				4	5
Tysk.....			5						3				3	5
Fransk eller Russisk..	3	3	3	3	3	3	3	3	3	3	3	3	5	5
Latin.....		5						5	4				4	
Græsk.....		6						8						
Oldtidskundskab.....							2		2	2	2	2	1	1
Historie.....	3	4	4	3	4	4	3	3	3	3	3	3	2	2
Geografi.....	2				2	2	3			3	3	3	2	
Biologi.....	3	3	3	3	7	3					3			
Fysik.....				5	2	2				3	2	2		3
Kemi.....										3	3	1		2
Matematik.....				6	3	3	3	3	3	5	3	3	2	5
Formning.....	1	1	1	1	1	1	2	2	2	2	2	2		
Musik.....	2 <sup>x</sup>	2 <sup>x</sup>	2 <sup>x</sup>	2 <sup>x</sup>	2 <sup>x</sup>	2 <sup>x</sup>	2	2	2	2	2	2	2	2
Gymnastik.....	2	2	2	2	2	2	2	2	2	2	2	2	2	2
Samfundsfag.....	5					5	5					5		
Timer ialt	30	30	30	30	30	30	30	30	30	30	30	30	30	30

Elever i 1.m har valgfrihed mellem engelsk og tysk.

Elever i 3.g og 2.g vælger mellem musik og formning.

Alle vælger mellem fransk og russisk.

x) kun et halvt år.

HF.

Efter HF - bekendtgørelsen fra 1974 har fagene følgende timetal:

FÆLLESFAG:	Antallet af ugentlige timer.			
	1. se- mester	2. se- mester	3. se- mester	4. se- mester
Dansk.....	3	3	4	4
Religion.....			3	3
Historie.....	3	3	3	3
Biologi.....	3	2		
Geografi.....	3	2		
Matematik.....	5	5		
Engelsk.....	4	3	4	4
Tysk .....	3	3		
Samfundsfag .....	2	2		
Musik/Formning.....	2	2		
Idræt.....	2	2		
TILVALGSFAG:				
Biologi.....			4	4
Matematik.....			6	6
Engelsk.....		1	3	3
Tysk.....			5	5
Samfundsfag.....			3	3
Musik.....			4	4
Formning.....			4	4
Idræt.....			4	4
3. fremmedsprog.....		3	4	4
Fysik.....		3	6	5
Kemi.....			5	5
Psykologi.....			3	3

BESTEMMELSER VEDRØRENDE KARAKTERGIVNING OG EKSAMEN:

I gymnasieklasserne gives der hvert år standpunktskarakterer i december og marts og årskarakterer ved skoleårets slutning. Afsluttes undervisningen i et fag i 1.g eller 2.g (se planen), skal der efter direktoratets afgørelse enten holdes endelig eksamen i det eller foretages overførelse af årskarakteren som eksamenskarakter undtagen i engelsk og tysk på klassisk-sproglig gren. Herudover holdes der ved afslutningen af 1.g og 2.g obligatoriske skriftlige årsprøver, samt mundtlig årsprøve i nogle af hver enkelt elev valgte fag. Ved afslutningen af 3.g holdes skriftlig studentereksamen og i de fleste fag mundtlig eksamen, mens årskarakteren overføres som eksamenskarakter i de øvrige fag.

Har en elev ved eksamen i et afsluttende fag i 1.g eller 2.g fået 03 eller 00, men i årskarakter 5 eller derover, kan vedkommende ved henvendelse til skolens kontor inden 1. juli opnå tilladelse til at blive eksamineret påny i dette fag i september. Den samme mulighed har elever, der ved udgangen af 1.g eller 2.g har fået årskarakteren 00 eller 03 i et af de afsluttende fag, hvori der det pågældende år ellers ikke holdes eksamen.

I HF-klasserne gives hverken standpunktskarakterer eller årskarakterer. Til gengæld holdes eksamen i alle fag med undtagelse af musik, formning og gymnastik som fællesfag. Ønsker en HF-kur-sist at forbedre en karakter, der er givet ved eksamen efter 1. år, kan vedkommende opnå tilladelse til at gå til eksamen i faget igen efter 2. år.

Skolen kan ikke som tidligere nægte en elev oprykning i næste klasse på grund af et for dårligt standpunkt, men kun tilråde at gå en klasse om eller forlade skolen. Derimod kan direktoratet efter skolens indstilling nægte en elev tilladelse til at gå til eksamen i afsluttende fag og dermed også (for 2.g, 1.g og 1. HF) til oprykning i næste klasse, hvis vedkommende har et for stort antal forsømmelser eller ikke har afleveret det krævede antal skriftlige opgaver.



## PRAKTISKE REGLER.

Alle elever har mødepligt og pligt til at besvare stillede skriftlige opgaver. I tilfælde af sygdom gives skriftlig meddelelse til indre inspektør, adjunkt Dræby, snarest efter sygdommens ophør. Meddelelsen underskrives af eleven selv, hvis vedkommende er fyldt 18 år, ellers af en af forældrene. Ønskes tilladelse til fravær af andre grunde end sygdom, skal man henvende sig til rektor. Sådant tilladelse gives kun, hvis der foreligger meget væsentlige grunde.

Lærebøger udlånes gratis. De skal forsynes med bind og navnesedel. Fra skolens bibliotek må bøger normalt ikke hjemlånes, men bøgerne kan anvendes i skoletiden, herunder i mellemtimer, da bibliotekslokalet er åbent hver skoledag. De af bibliotekets bøger, der er anbragt i de forskellige faglokaler, kan man dog låne med hjem efter aftale med de pågældende lærere. Morgensang afholdes normalt 3 gange ugentlig efter 1. time ved adjunkt Heramb. Deltagelse er frivillig. Lejlighedsvis afholdes morgensamling efter 1. time. Dette sker, hvis rektor, adm. inspektør eller elevråd har meddelelser at give, der ikke egner sig til opslag. Morgensamling bekendtgøres ved opslag, normalt dagen i forvejen. Deltagelse er obligatorisk.

Ringetiderne er efter ændringen 1. december 1974 følgende:

1. lektion	8.00 - 8.45	5. lektion	11.55 - 12.40
2. lektion	8.55 - 9.40	6. lektion	12.50 - 13.35
3. lektion	9.50 - 10.35	7. lektion	13.45 - 14.30
4. lektion	10.45 - 11.30	8. lektion	14.35 - 15.20

STUDENTER 1974.3. sa.

1. Bork, Marianne
2. Christensen, Gitte Siem
- ks 3. Christoffersen, Lars
- ks 4. Frandsen, Karen Birgitte
5. Hagensen, Inger Marie
- ks 6. Janssen, Christel
7. Jensen, Juliane Krainert
8. Jessen, Birgit
9. Kristensen, Gerth
10. Lyhne-Hansen, Elise
11. Madsen, Ella
12. Munkøe, Lisbet
13. Nielsen, Tove Wolf
14. Nikolajsen, Else Marie
15. Pedersen, Kirsten
16. Pedersen, Svend Lyng
17. Pedersen, Søren Stahl
18. Schmidt, Keld
19. Simonsen, Ragnhild
20. Sørensen, Anne
21. Tofte, Niels Jørgen

3. sb.

- ks 1. Christensen, Jytte
2. Engholm, Merete Kyhl
3. Feidenhansl, Susanne
4. Hansen, Tom Uldall
5. Holbech, Elsebeth
6. Iskov, Birthe Marie
7. Langballe, Dorte
8. Larsen, Esther
9. Madsen, Gunnar Kloppenborg
- ks 10. Müller, Lisbeth
11. Nielsen, Grethe Fogh
12. Nielsen, Lene Susanne
13. Nielsen, Marianne Skovgaard
14. Niemann, Annette
15. Nørgaard, Jørgen Petersen
16. Pultz, Ulla
17. Ripperger, Karen Charlotte
18. Schourup, Elise
19. Skov, Birgitte
20. Søby, Sven
21. Thomsen, Hans-Jørgen

3. sc.

1. Borch, Kirsten
2. Bram, Henrik Steen
3. Dahl, Irene
4. Erbs, Anna Marie
5. Fregerslev, Ulla
6. Hansen, Annette
7. Hansen, Helle Bjerresgaard
8. Høst, Jørgen Rossen
9. Jacobsen, Alice
10. Jensen, Ingelise Kajhøj
11. Johannsen, Sine
12. Kjærtinge, Elsebeth
13. Kristensen, Jens Erik
14. Müller, Karin
15. Paulsen, Egon Weber
16. Petersen, Svend
17. Rasmussen, Else Thirsgaard
18. Ravn, Astrid
19. Riishøjgaard, Lars Peter
20. Rønnow, Steen
21. Steincke, Susanne
22. Øllgaard, Birgit

3. mx.

1. Bramsen, Sigrid
2. Christensen, Ellen
3. Christensen, Jan Meyhoff
4. Dahl, Christian Holm
5. Ejlertsen, Bent
- mn 6. Fink, Anne Jensen
7. Grodt, Lone
8. Jessen, Helga Rudbeck
9. Kousholt, Bjarne
10. Kristensen, Vagn Ebbe
11. Lorenzen, Marianne
12. Moltzen, Ejner
13. Olesen, Niels Ole
14. Pedersen, Jørgen Krogh
15. Platz, Jens Erik
16. Schmidt, Ole Husum
17. Schmidt, Torben
18. Svenningsen, Tue
19. Thomsen, Arne Mærsk
20. Wæver, Elisabeth

3. my

1. Bundgaard, Aase
2. Christensen, Freddy
3. Christiansen, Jens Juel
- mn 4. Davidsen, Ellen
5. Ebbesen, Rolf
6. Freytag, Paul
7. Hansen, Alice Føns
- mn 8. Jacobsen, Hans
- mn 9. Jacobsen, Bo
10. Lüthje, Henning
- mn 11. Nissen, Torben
12. Paulsen, Per
13. Petersen, Otto Illum
14. Poulsen, Thomas Damgaard
- mn 15. Vangsgaard, Gitte
- mn 16. Ziethen, Lars
- mn 17. Aagaard, Anne Marie Eckhardt

3. mz.

- mn 1. Billesbølle, Lars Erik
2. Bladt, Kresten
3. Diederichsen, Dorthe
4. Etzerodt, Michael
- mn 5. Feidenhansl, Barthold
6. Fugl, Jørgen
7. Gaarde, Jens Peter
8. Hansen, Bjarne Boysen
9. Hansen, Peter Bruntse
- mn 10. Otte, Kjeld Erik
11. Rasmussen, Birthe
12. Rusch, Gerte
- mn 13. Skøtt, Lone
14. Sparre, Per
15. Thomsen, Poul Erik
16. Thyssen, Lisbeth
17. Wildfang, Hans-Otto

HF.-EKSAMEN 1974.2. p.

1. Andreassen, Solveig Strandgaard
2. Boisen, Bent
3. Bøgen, Lis
4. Christensen, Knud
5. Fogh, Lars
6. Goltermann, Susanne
7. Grønbeck, Marianne
8. Hansen, Erik Duedahl
9. Holm, Inge Margrethe
10. Kock, Marianne
11. Krogager, Henrik (selvstuderende)
12. Lorenzen, Helmer Dyhr
13. Mikkelsen, Bogi
14. Richardsen, Ninna
15. Riisberg, Stig
16. Rohwer, Edel
17. Schmidt, Christine
18. Tranum, Hanne
19. Verdoner, Gerda
20. Aagesen, Jørgen

2. q.

1. Anthonsen, Eva (selvstuderende)
2. Bork, Kirsten
3. Brolund-Jensen, Ruth Elisabeth (f. Hansen)
4. Decker, Helga Vilstrup
5. Fink, Kirsten
6. Hansen-Zederkof, Kirsten
7. Hjort-Petersen, Jens
8. Hjort-Petersen, Niels
9. Holm, Bjarne
10. Jensen, Kirsten Aarestrup
11. Jørgensen, Inger
12. Knudsen, Birgitte
13. Lorenzen, Eve Bengta
14. Lykke, Alvin
15. Møller, Poul Erik (selvstuderende)
16. Nielsen, Finn Boye
17. Nielsen, John Martin
18. Paulsen, Doris Nørgaard
19. Schmidt, Holger
20. Schmidt, Karin

ELEVLISTE 1974/75.1. p.

1. Andersen-Bach, Ulla
2. Asferg, Lone
3. Carlsen, Jytte
4. Caspersen, Peter
5. Christensen, Christel Bender
6. Gøttig, Lorens
7. Hansen, Frede Paag
8. Hansen, Inge Lise
9. Hjorth, Karsten Lindegaard
10. Holm, Iver
11. Holm, Vinnie
12. Hybschmann, Mads
13. Jepsen, Birgitte
14. Knutzen, Momme
15. Larsen, Lars Mølgård
16. Ludvigsen, Jesper
17. Lundbæk, Therese
18. Mortensen, Vivi
19. Müller, Maiken
20. Nielsen, Knud
21. Permien, Rainer
22. Rasmussen, Lars Peter
23. Ravn, Horst
24. Skovrup, Ejnar
25. Sønnichsen, Margit
26. Telsing, Kirsten
27. Witting, Betty

1. q.

1. Andersen, Anny
2. Andersen, John Peter
3. Bertelsen, Anne Helene
4. Gonge, Britta
5. Grøn, Lisbet
6. Hansen, Kirsten Irgens
7. Hansen, Søren Seiding
8. Jacobsen, Inger
9. Jensen, Marianne
10. Jensen, Sonja Haugaard
11. Kehlet, Bent
12. Køhler, Henrik
13. Lose, Claus
14. Madsen, Falle
15. Nissen, Thomas
16. Pedersen, Anne Margit
17. Rasmussen, Poul Bonde
18. Schmidt, Kirsten
19. Schneider, Flemming
20. Smidt, Elisabeth
21. Thorsen, Poul Frost
22. Weitling, Robert
23. Work, Elsebeth
24. Øvig, Kirsten Lund

2. p.

1. Axelsen, Hanne
2. Christensen, Flemming
3. Christiansen, Anton
4. Davidsen, Kirsten
5. Forkert, Hanne
6. Gellert, Hanne
7. Honoré, Michael
8. Høj, Jens Peter
9. Jensen, Per
10. Juhl, Niels Aksel
11. Kristensen, Egon
12. Kristensen, Tonny
13. Ljungmann, Ilse
14. Lorenzen, Anna Kjestine
15. Nielsen, Mogens Hegelund
16. Nilsson, Arne (selvstuderende)
17. Pedersen, Claus
18. Petersen, Carsten V.
19. Schmidt, Anton
20. Sørensen, Ole Lind
21. Warming, Finn
22. Wind, Jørgen
23. Vognsen, Åge
24. Aagesen, Christian



2. q.

1. Eriksen, Birthe Lund
2. Hansen, Helga
3. Hansen, Magda
4. Hjort, Anne Marie
5. Hjorth, Steen
6. Høi, Inge Jæger
7. Høj, Lone Birgitte
8. Jensen, Eva Skaaning
9. Jensen, Susanne
10. Juhl, Eva
11. Klausen, Ulla Vedel
12. Lavendt, Ib
13. Lund, Inge Marie
14. Menzer, Bianca
15. Nielsen, Irene
16. Nielsen, Knud Lynggaard
17. Nielsen, Søren Kragballe
18. Nissen, Carsten
19. Petersen, Ragnhild
20. Poulsen, Gunnar
21. Ravn, Maren Birgitte
22. Schmidt, Karsten Ry
23. Schrøder, Sten Erik
24. Simonsen, Niels Peter Storgaard
25. Skau, Marianne

1. a.

1. Arildsen, Birgit
2. Boisen, Dorte
3. Christensen, Anna Marie
4. Conradsen, Gitte
5. Hellesøe, Vibeke
6. Jensen, Jørgen Baastrup
7. Juhl, Leif Lorenzen
8. Jørgensen, Ann Elizabeth
9. Kildebæk, Bente
10. Nielsen, Anne Boesgaard
11. Nielsen, Mette Gunhild
12. Pedersen, Inger
13. Prösch, Charlotte
14. Rasmussen, Edna Langeberg
15. Raun, Iver Christian
16. Schmidt, Susanne
17. Seratski, Elsemarie
18. Sørensen, Lisbeth Juhl
19. Sørensen, Mette Hammer

1. b.

1. Bork, Elsebeth
2. Danielsen, Anne Grethe
3. Esmann, Hanne
4. Fredsted, Charlotte
5. Frost, Per
6. Hansen, Jette Dyhr
7. Jacobsen, Aase
8. Jakobsen, Hans Aarup
9. Kloster, Bärbel Marie
10. Knudsen, Jette
11. Langeberg, Christian Bjerregaard
12. Larsen, Trine Due
13. Lisberg, Inge
14. Nørgaard, Aksel Broe
15. Petersen, Anette Kræmer
16. Petersen, Bente Astrup
17. Ravn, Bodil Gade
18. Rinke, Jonna
19. Rønnow, Bjørg

1. c.

1. Andreasen, Lone
2. Christiansen, Ina Maud
3. Dahl, Inge Margrethe
4. Dufresne, Charlotte
5. Jakobsen, Lone Føhns
6. Jensen, Susanne Fabricius
7. Jepsen, Helle
8. Larsen, Gitte Holm
9. Mulbjerg, Birgitte
10. Nielsen, Bente Høeg
11. Nielsen, Camilla Gellert
12. Nielsen, Susanne
13. Pinholt, Lisbeth
14. Schultz, Sonja
15. Simonsen, Randi
16. Skøtt, Diana
17. Skøtt, Margrethe Hansen
18. Soltendieck, Inger Merete
19. Thy, Vibeke
20. Wiekhorst, Norma

1. x.

1. Andersen, Jens
2. Andersen, Leif Arnfeldt
3. Ebbesen, Hans Jørgen
4. Esbensen, Niels Jørgen
5. Feidenhans'l, Robert
6. Fischer, Steen
7. Hansen, Karsten Seeberg
8. Jessen, Karsten Rudbeck
9. Jørgensen, Anders Beck
10. Kirkeby, Lars Olav
11. Koch, Børge Frank
12. Kohberg, Verner
13. Ludvigsen, Peter
14. Møller, Jens
15. Nielsen, Lars Erik Bjerregaard
16. Nielsen, Lars Holm
17. Niemann, Hanne
18. Olesen, Susanne
19. Petersen, Bjarne Damgaard
20. Petersen, Claus Reese
21. Raben, Inge Marie
22. Sandersen, Benny
23. Schmidt, Niels Ulrich

1. y.

1. Andreasen, Jens Arne
2. Andreasen, Lars Strynø
3. Bendsen, Aksel
4. Bjerre, Anna Grethe
5. Boisen, Karen
6. Bonde, Margrethe
7. Christensen, Gitte Steen
8. Dahl, Flemming
9. Foxil, Kirsten
10. Hansen, Jan
11. Hansen, Kim
12. Horshauge, Erik
13. Jensen, Pia Søborg
14. Kristensen, Bent Erik
15. Larsen, Helle
16. Mylin, Michael
17. Rasmussen, Keld
18. Schmidt, Henrik
19. Schultz, Kirsten
20. Smedegård, Inge
21. Stamm, Mikael
22. Thuesen, Kirsten
23. Vognsen, Orla

l. z.

1. Andersen, Solvejg
2. Biede, Hans Jørgen
3. Bladt, Anna Mette
4. Brink-Vilsen, Per
5. Christensen, Jesper
6. Hansen, Bjarne
7. Johannsen, Helga
8. Kronborg, Peter
9. Larsen, Hans Toksvig
10. Laugesen, Tommy
11. Müller, Henning
12. Møller, Bodil Bülow
13. Nielsen, Grethe Møller
14. Nielsen, Jens Otto
15. Nørgaard, Jytte
16. Orbesen, Grete
17. Poulsen, Poul Damgaard
18. Ravn, Helle
19. Schmidt, Herluf
20. Thomsen, Bo

1. u.

1. Andersen, Lars Erslev
2. Andersen, Mathias Neumann
3. Appel, Yrsa
4. Bjørnelund, Steen
5. Boesen, Peter Michael
6. Callø, Jørn
7. Christensen, Steen
8. Hein, Erik
9. Holck, Søren
10. Hollensen, Svend
11. Holm, Jørn Jensen
12. Junker, Flemming
13. Krog, Jens
14. Larsen, Jette Østergaard
15. Lund, Preben
16. Michaelsen, Hans Peter
17. Mogensen, Claus
18. Nielsen, Steen Selvejer
19. Ohlsen, Lotte
20. Roelsgaard, Dorte
21. Schneider, Jørgen
22. Schultz, Torben
23. Tonnesen, Jan
24. Østergaard, Holger Raun



2. a.

- k
1. Asmussen, Marianne
  2. Barsøe, Orla
  3. Bertelsen, Jytte
  4. Brandt, Inge Lise
  5. Fredsted, Merete
  6. Grønbæk, Inger
  7. Johannessen, Anette
  8. Jørgensen, Lis
  9. Karstensen, Anni
  10. Mamsen, Pia
  11. Møller, Anette
  12. Nielsen, Erik
  13. Paulsen, Ulla
- k
14. Pedersen, Joan
  15. Raunskov, Anne
  16. Sohnemann, Merete
  17. Steffens, Susanne
  18. Aalling, Dora

2. b.

1. Albrechtsen, Mette
2. Carlsen, Anne-Marie
3. Dall, Birte
4. Ehlers-Jensen, Dorte
5. Hansen, Marianne Hauge
6. Jensen, Margit
7. Juhl, Kirsten Sandberg
8. Lauritsen, Karin
- k 9. Melchiorsen, Henrik
10. Noe, Mette
11. Pedersen, Hanne Tommerup
- k 12. Pedersen, Karen
13. Pedersen, Mette
14. Rinke, Linda
15. Sand, Karin
16. Sanderbo, Anders
17. Smith, Kirsten
18. Sørensen, Anna Gram
19. Sørensen, Jette Wulff
20. Sørensen, Tom

2. c.

1. Bohsen, Jette
- k 2. Christensen, Hans
3. Enevoldsen, Ulla
4. Hagen, Karen-Birgitte
5. Hansen, Annemarie Aagaard
6. Hansen, Karin Stokkebro
7. Hansen, Mette Falbe
- k 8. Hostrup, Karen Margrethe
9. Jensen, Anne Marie Holdgaard
10. Kyed, Mogens
11. Nielsen, Gitte
12. Nielsen, Troels Lund
13. Pedersen, Anna Grete
14. Rasmussen, Anna Havelund
15. Ravn, Alice
- k 16. Sørensen, Birgitte
17. Thomsen, Conny
18. Thorsen, Pia
- k 19. Volkmann, Helge

2. x.

- n 1. Barfod, Povl
- 2. Detlef, Jørn-Otto
- 3. Ernst, Carsten
- 4. Grøn, Annette
- 5. Hansen, Knud Birk
- 6. Hansen, Palle Reschat
- 7. Hertel, Jens Chr. Koch
- n 8. Holm, Ove
- 9. Jensen, Anne Mette
- 10. Lybæk-Hansen, Klaus
- 11. Moos, Poul
- 12. Mortensen, Sven
- 13. Pedersen, Tom Kloster
- n 14. Ravn, Torben
- 15. Schmidt, Martin
- n 16. Sibbesen, Ole
- 17. Sørensen, Eva Wulff
- 18. Sørensen, Hanne Ryelund
- 19. Sørensen, Inger Ryelund
- 20. Thyssen, Henrik
- 21. Warncke, Peter Chr.

2. y.

- n 1. Hansen, Carsten
- 2. Hansen, Henning Yndigeegn
- 3. Hansen, Henrik Steen
- n 4. Jensen, Bolette Steen
- 5. Jensen, Per Flemming
- 6. Juhl, Chris
- n 7. Klausen, Marianne
- n 8. Knudsen, Bjarne Riedel
- n 9. Knudsen, Ruth
- 10. Krogh, Per
- n 11. Lauritsen, Per Agerbech
- 12. Lykou, Jørn
- 13. Meyhoff, Birthe
- 14. Møller, Lars
- n 15. Nebel, Rigmor
- 16. Nielsen, Karen Højlund
- n 17. Nielsen, Ole Winther
- 18. Priebe, Marianne
- n 19. Quiel, Britt
- n 20. Rasmussen, Ole Bjørn
- 21. Tost, Flemming
- 22. Østergaard, Peter Raun
- n 23. Aarvig, Søren Peter

2. z.

1. Carstensen, Annette
- N 2. Dahl, Tommy
3. Fink, Asta
4. Hjorth, Falle
5. Jensen, Kim Gröne
6. Larsen, Bodil
- N 7. Neertoft, Lars
8. Nielsen, Gert
- N 9. Pedersen, Carsten
10. Petersen, Niels Jørgen Korsholm
11. Petersen, Steen Møller
12. Poulsen, Henrik Hesselberg
- N 13. Poulsen, Kirsten
14. Rasmussen, Finn
15. Saks, Hans Erik
- N 16. Schack, Ole
- N 17. Schäffner, Per
18. Skov, Pia
19. Smedegaard, Jørgen
20. Sørensen, Frank Arne
21. Thomsen, Ruth Nedergaard
22. Aarslev, Søren

2. u.

1. Andersen, Dorte Brinkmann
- N 2. Christophersen, Niels
3. Dralle, Kim
4. Duus, Hanne
- N 5. Edelmann, Karsten
- N 6. Feddersen, Inger
- N 7. Hansen, Gunnar
- N 8. Hildebrandt, Steen
9. Holm, Henning
- N 10. Jørgensen, Inger Friis
11. Kraft, Steen
12. Kristensen, Preben
13. Kristensen, Torben
- N 14. Nagel, Kurt
- N 15. Nannberg, Svend Erik
16. Nielsen, Lene Ladegaard
- N 17. Paulsen, Bodil
18. Riis, Jens
19. Schmidt, Gunnar
20. Willatzen, Ole
- N 21. Åkjær, Jan

3. a.

1. Andersen, Karen Margrethe
2. Appel, Helge
3. Blinkenberg, Anne-Mette
- K 4. Denager, Lene
5. Forsberg, Birthe
6. Fuglsang, Finn
- K 7. Gregersen, Niels Henrik
8. Hansen, Henning Dyhr
- K 9. Hansen, Henrik
10. Hostrup, Hella
11. Jensen, Anne
12. Jensen, Lone Vibeke
13. Johnsen, John Petersen
14. Juhl, Inger Grete
15. Møller, Jytte
16. Nielsen, Lone Manthei
17. Pedersen, Michal
18. Petersen, Dorit Kjems
19. Petersen, Rigmor
20. Raun, Anne Grethe
21. Skøtt, Anna Kirstine
22. Thomsen, Knud Troels
23. Wittendorff, Gitte



3. b.

1. Andersen, Kirsten
2. Blok, Inger
3. Boysen, Keld
4. Christensen, Annemette Thy
- K 5. Christensen, Lone Rahbek
6. Erhard, Hanne
7. Faaborg, Karin
8. Hansen, Peter
9. Jensen, Marianne Majgaard
10. Jessen, Anna Elisabeth
11. Juhl, Jutta Hagen
12. Jørgensen, Hanne Rudbeck
13. Lorenzen, Birgitte
14. Madsen, Eva Sørensen
- K 15. Madsen, Marianne
16. Mandøe, Inge
17. Mortensen, Annette
18. Simonsen, Hanne
19. Stæhr, Henrik

3. c.

1. Andersen, Kirstine
2. Andreasen, Jette
3. Corydon-Petersen, Annelise
4. Finnemann, Vibeke
5. Gormsen, Inge Marie
- K 6. Gyldenkærne, Hanne
7. Hansen, Inger
8. Hansen, Margit Westergaard
9. Henning, Renate
10. Holm, Ellen Astrid
- K 11. Madsen, Ulla
12. Müller, Annette Bitsch
13. Mylin, Jara Elisabeth
14. Nissen, Dorte Rhode
15. Poulsen, Ken
16. Ravn, Elin Fredsted
17. Schmidt, Dorthe
- K 18. Schøning, Peter
- K 19. Skaarenborg, Dorte
- K 20. Sørensen, Jesper Hjort
21. Thimsen, Henrik
22. Thomsen, Signe Ladekær
- K 23. Weber, Grethe Juhl

3. x.

1. Christiansen, Stig
- N 2. Detlefsen, Hans Jørgen
3. Diekmann, Albert
4. Hansen, Gunnar Buchholdt
5. Hansen, Orla Reschat
- N 6. Hoyer, Hans
7. Jacobsen, Carl Ulrik
- N 8. Jensen, Jan Ramsgaard
9. Jensen, Kim Wrensted
10. Jørgensen, Kennet Skau
11. Klaaborg, Kristian
12. Krag, Jan
13. Kramer, Erik
14. Larsen, Jesper Steen
15. Lindemann, Ebbe Heicke
16. Løbner, Jes Neumann
17. Malle, Anette Bak
18. Møller, Bente
19. Nielsen, Kristiane
20. Revsbech, Povl Arne
21. Schmidt, Peter
22. Tolbøll, Anne Mette

3. y.

- N 1. Aggesen, Niels Erik  
2. Andersen, Per  
3. Bøwadt, Ulla  
4. Hansen, Jette Stokkebro  
N 5. Henriksen, Birgitte Braae  
6. Holm, Lisbeth  
7. Jensen, Rita  
N 8. Johnsen, Kirsten Alrø  
9. Jørgensen, Tage Beck  
N 10. Nielsen, Jens Ole  
11. Nielsen, Peter Møller  
12. Niemann, Finn  
N 13. Nissen, Randi Dall  
14. Otte, Eva  
15. Rasmussen, Tove  
16. Schmidt, Jørn Mikkelsen  
17. Schrøder, Arne Warming  
18. Schultz, Marianne  
19. Stamm, Pia  
20. Staub, Birgit  
21. Sørensen, Henning  
22. Wæver, Kirsten

3. z.

- N 1. Enevoldsen, Per  
2. Etzerodt, Preben  
3. Frank, Knud Kirkeby  
N 4. Hansen, Torben Selberg  
5. Hattesen, Karl Ulf  
N 6. Jensen, Per Majgaard  
N 7. Jepsen, Dorte  
8. Juul-Dam, Henrik  
9. Jørgensen, Per Crüger  
10. Lauritsen, Jette  
11. Løgstrup, Mads  
N 12. Mahler, Mads  
N 13. Nielsen, Chresten  
N 14. Ohlsen, Bente  
15. Olling, Niels  
16. Ottsen, Hermann  
17. Petersen, Leif Damgaard  
18. Reggelsen, Bent  
19. Roos, Carsten  
20. Simonsen, Jette  
21. Skau, Kjeld  
22. Svendsen, Finn Allan

LÆRERKOLLEGIET.

Ved skoleårets slutning juni 1974 fratrådte to lærere, som igen mange år har undervist ved Haderslev Katedralskole, og som i høj grad har været med til at bestemme skolens særpræg - og med til at gøre dens særpræg kendt blandt mange, fordi de begge er aktive og udadrettede mennesker.

Lektor dr. phil. M. Favrholdt blev cand. mag. med fransk og latin i 1931 og blev ansat ved Haderslev Katedralskole august samme år. Ud over sin undervisning har han haft tid og kræfter til at interessere sig for skolens elever og for skolens og byens historie; en interesse, han har dyrket i sit arbejde for Haderslev-Samfundet og i sine mange historiske artikler og bøger om byen og skolen. Skolens bibliotek har han passet gennem mange år. En kontakt til Frankrig og Haderslevs venskabsby Braine har han plejet som formand for Alliance Française og på mange rejser.

Gymnastiklærerinde fru Else Holmgaard er uddannet fra Statens Gymnastikinstitut. Hun har siden august 1943 virket ved Haderslev Katedralskole som lærer i gymnastik, og hun har derved gjort sig selv og skolen kendte - ved sit arbejde med faget i timerne på skolen og tillige ved talrige gymnastik- og sportsarrangementer andre steder i landet.

To andre lærere forlod også skolen:

Adjunkt Knud Steenberg blev knyttet til skolen august 1971; hans fag var fransk og kristendomskundskab. Sygdom tvang ham til at holde op med undervisningen.

Cand. phil. Tove Heidemann underviste som timelærer i dansk i skoleåret 1973-74.

Begge fik kun et kort virke ved skolen, og begge havde vi gerne kendt længere og bedre.

### Nye lærere ved Haderslev Katedralskole fra august 1974:

Stud. scient. timelærer Jens Bak (geografi), adjunkt Christel Hansen (tysk-dansk), adjunkt Tove Jensen (matematik-fysik), adjunkt Tuula Kristiansen (fransk-engelsk), adjunkt Mads Pedersen (matematik-fysik) og timelærerinde Jette Pilegaard (pige - gymnastik). Jens Bak blev i løbet af året cand. scient.

I 1. semester underviste cand. mag. Christian Bo Bojesen i oldtidskundskab. Under adjunkt Ane Lise Jacobsens fravær fra 1.3. 1975 vikarierer cand. scient. Bent Lind Hansen (matematik).

### UNDERVISNING.

Timerne har i skoleåret 1974-75 været fordelt således:

- Lektor Anna Andersen (A) : Engelsk i 2.PQ.og 2.c.N; fransk i 1.c og 2.a., i 2. semester tillige engelsk i 1.PQ.
- Lektor Folmer Andersen (An) : Fransk i 1.b.,1.u.,2.c.,2.y.,3.c. og 3.z.
- Cand.scient. Jens Bak (B) : Geografi i 1.q.,1.a.,1.c.,2.uyF. og 2.uyN.
- Lektor Karen Bjerresø (Bj) : Dansk i 2.u. og 3.b.; historie i 2.a.,2.x., 2.y. og 3.a.
- Cand.mag. Chr.Bo Bojesen (BB): I 1.semester oldtidskundskab i 1.c.,1.x., 1.y. og 1.z.
- Adjunkt J.Heramb Christensen (HC): Latin i 1.a. og 2.aN; oldtidskundskab i 1.a.,2.aN. og 2.z.;musik i 1.a.,1.c.,1.u. 1.z., 2.bcxyz. og 2. PQ.  
I 1. semester tillige musik i 3.acy.; i 2. semester tillige oldtidskundskab i 1.z.Fri-villigt hold i musik.
- Adjunkt Margit Clausen (Cl) : Religion i 2.a.,2c.,2.y.,3.b.,3.y., og 3.z.; tysk i 1.p.,1.q.,1.a. og 1.b.; i 1 semester tillige religion i 2.p.
- Adjunkt Finn Dræby (Dr) : Matematik i 3.yF.; fysik i 1.x.,1.u.,2.yuF. og 2.yuN.
- Adjunkt Thomas Egelund (E) : Dansk i 1.y., 3.a., 3.c. og 3.z.; tysk i 2.aN.
- Lektor H.Ehlers Olsen (Eh) : Religion i 3.c.og 3.x.; engelsk i 1.a.,2.aN. og 3. aN.; fransk i 2.Q.
- Lektor H. Fich (Fi) : Matematik i 2.P., 1.p., 2.a. og 2.zF.
- Adjunkt Franz Franzen (F) : Matematik i 1.q., 2.yuF. og 3.xF.
- Cand.psych.Hanne Franzen (HF): Psykologi i 2.P.og 2.Q. i 1. semester
- Lektor J. Faaborg (JF) : Fransk i 2.z. og 3.b.; tysk i 2.bN., 3. cN. og 2. PQ.

- Adjunkt Christel Hansen (CH) : Dansk i 1.b., 1.z., 2.z. og 3.y.;  
tysk i 1.c.
- Adjunkt Klaus Holt (Ho) : Latin i 1.b., 2.cN. og 3.abCK.;  
gæsk i 2.abCK.;  
oldtidskundskab i 1.b., 1.u., 2.cN., 2.x.,  
i 2. semester tillige i 1.x.,  
erhvervsorientering i mat. gymnasium
- Adjunkt Ane Lise Jacobsen (J): Matematik i 2.q, 1.a., 1.x., 2.b., 2.c og  
3.xyzN.
- Lektor Luth Jacobsen (LJ) : Dansk i 2.a.; engelsk i 1.p., 1.q. og 2.pq.
- Adjunkt Jørn Folden Jensen (JJ): Biologi i 1.q., 2.yuN., 2.xzN., 3.b., 3.c.,  
3.zF. og 3.xyzN.
- Adjunkt Tove Jensen (Je) : Fysik i 1.z.; matematik i 1.y., 1.z. og 2.yuN.
- Gymnastiklærer Aa. Kampp (Ka) : Gymnastik i 1.pq., 1.au., 1.bx., 1.yz., 2.au.,  
2.bx., 2.cy., 2.z., 3.ax., 3.by. og 3.cz.
- Lektor Lisbeth Kiil (Ki) : Tysk i 1.xu.;  
dansk i 1.x. og 3.x.; musik i 1.q., 1.b., 1.x.,  
1.y. og 2.au., i 1. semester tillige i 3.bxz.,  
Frivilligt hold i musik.
- Adjunkt Anna Klemann (AKl) : Russisk i 2.au.;  
Dansk i 2.p., 2.b., 2.c. og 2.x.
- Adjunkt Thomas Klemann (Kl) : Russisk i 1.au.;  
fransk i 1.y., 2.b., 2.x., 2.u., 3.a., 3.x.,  
i 2. semester tillige i 1.PQ.
- Lektor E. Knudsen (Kn) : Kemi i 1.x., 1.y., 1.z., 1.u., 2.x., 2.y., 2.z., 2.u.,  
i 1. semester tillige 2.PQ.,  
i 2. semester fysik i 1.PQ.
- Adjunkt Leif Kock (Kc) : Religion i 2.b., 2.y., 2.z., 2.u. og 3.a.;  
historie i 2.p., 1.a., 1.u., 2.b., 3.b. og 3.x.;  
oldtidskundskab i 2.u.
- Studielektor Finn Kristiansen (Kr): Engelsk i 1.y. og 3.cN.
- Adjunkt Tuula Kristiansen (Kri): Fransk i 1.a., 1.y., 1.z. og 3.y.;  
engelsk i 1.z.
- Rektor Eigil Lassen (L) : Dansk i 1.p.
- Adjunkt Ellen Lassen (La) : Matematik i 2.p., 1.b. og 2.xF.
- Lektor Svend Laugesen (Lg) : Engelsk i 1.c. og 2.bN.;  
tysk i 3.aN. og 3.bN.
- Lektor Poul Magelund (M) : Biologi i 1.p., 3.a., 3.xF. og 3.yF.,  
erhvervsorientering i mat. gymnasium.
- Gymnastiklærer Ulla Magelund (UM): Gymnastik i 1.pq., 1.au., 1.bx., 1.yz.,  
2.cy., 2.z., 3.cz. samt frivilligt hold.
- Adjunkt Lillian Martinusen (LM): Formning i 2.PQ., 1.p., 1.pq., 2.ab., 2.c., 2.x.,  
2.y., 2.z., 2.u., 3.a., 3.b., 3.c., 3.x., 3.y. og 3.z.
- Lektor E. Mathiassen (EM) : Engelsk i 1.b., 1.x., 1.u. og 3.bN.
- Adjunkt Torben Nielsen (N) : Samfundsfag i 1.q.;  
historie i 1.q., 2.q., 2.c., 3.c., 3.y. og 3.z.



- Adjunkt Mads Pedersen (Pe) : Matematik i 1.c. og 1.u.;  
fysik i 2.P.,1.y. og 2.xzN.
- Gymnastiklærer Jette Pilegaard (Pi): Gymnastik i 2.PQ.,1.c.,2.au.,2.bx.,  
3.ax. og 3.by.
- Studielektor Svend Poulsen (P):Dansk i 1q.,1.a. og 2.y.;  
i 1. semester tillige religion i 2.q.
- Adjunkt Annemarie Schouboe(S): Dansk i 2.q.,1.c. og 1.u.;  
tysk i 2.cN. og 2.P.
- Adjunkt Knud-Erik Smith (Sm) : Matematik i 3.zF.;  
fysik i 2.zF.,3.zF. og 3.xyzN.
- Adjunkt Ove Stets (St) : Geografi i 1.p.,2.p.,2.q.,1.b.,2.xF.,2.zF.,  
2.xzN. og 3.xyzN.
- Adjunkt Poul Sørensen (Sø) : Matematik i 2.yzN.;  
fysik i 2.xF.,3.xF. og 3.yF.
- Adjunkt Ole Ullby (U) : Samfundsfag i 2.PQ. og 1p.;  
historie i 1.p.,1.b.,1.c.,1.x.,1.y.,1.z.,  
2.z. og 2.u.
- Lektor Aage Wielandt (Wi) : Græsk i 3.abK.;  
latin i 1.c.,2.bN. og 2. abK.;  
oldtidskundskab i 2.bN. og 2.y.,  
i 2. semester tillige i 1.c. og 1.y.

#### Lærer kandidater, efterår 1974:

- cand.mag. Birger Axen - engelsk. Vejledere: Lektor Finn Kristiansen  
Lektor E. Mathiassen  
Lektor H. Ehlers Olsen
- cand.mag. Merete Knopper - kristendomskundskab.  
Vejledere: Adjunkt Margit Clausen  
Lektor Svend Poulsen
- cand.mag. Mogens Frølund - engelsk.Vejledere: Lektor Sv. Laugesen  
Lektor Anna Andersen  
Lektor H.Ehlers Olsen

#### Lærer kandidater, forår 1975:

- cand.mag. Birger Axen - fransk. Vejledere: Lektor Jens Faaborg  
Lektor Anna Andersen
- cand.phil. Kristian M. Jürgensen - tysk.  
Vejledere: Lektor Jens Faaborg  
Adj. Margit Clausen  
Lektor Sv. Laugesen  
Adj. Annemarie Schouboe
- cand.scient. Helga Roesgaard - biologi.  
Vejledere: Lektor Poul Magelund  
adjunkt Jørn Jensen

cand.scient. Søren Asger Petersen - matematik.

Vejledere: Lektor H. Fich  
Adj. Poul Sørensen  
Adj. Ellen Lassen  
Adj. Franz Franzen

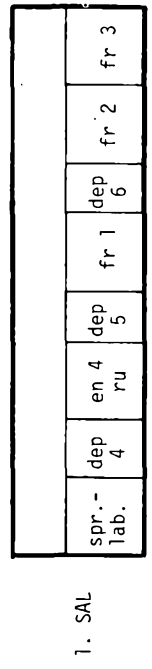
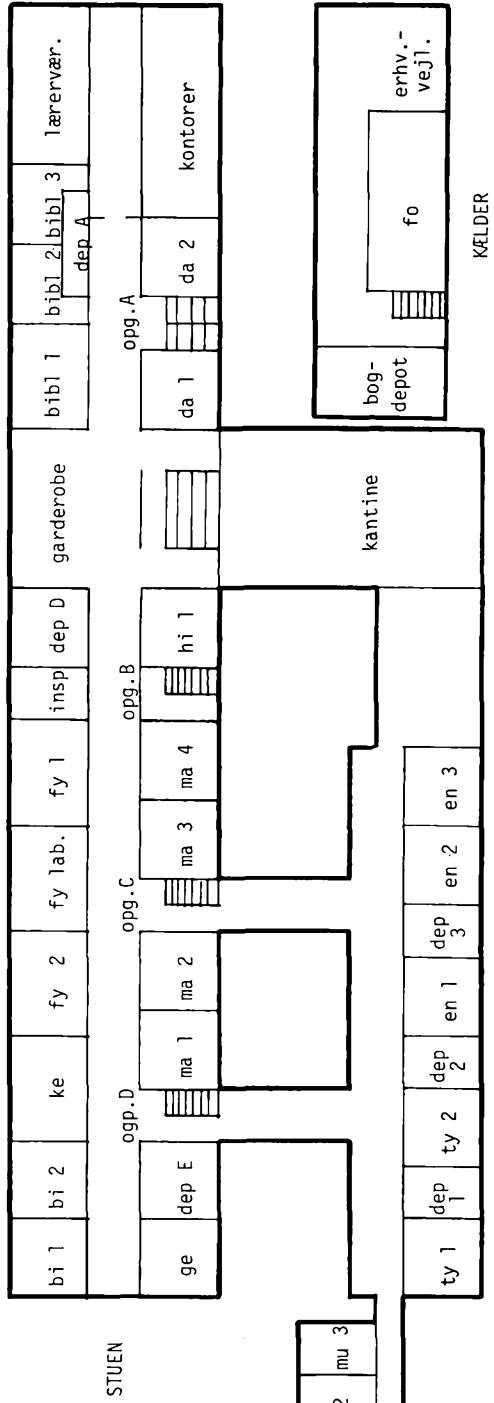
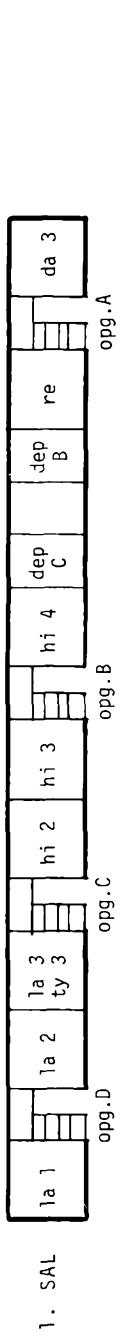
cand. mag. Mogens Frølund - dansk.Vejledere: Adj. Th. Egelund Poulsen  
Lektor Svend Poulsen  
Lektor Luth Jacobsen

cand. mag. Anders Jensen - græsk, latin, oldtidskundskab.

Vejledere: Adj. Klaus Holt  
Lektor Aage Wielandt.

#### VEJLEDNING TIL NYE ELEVER.

En gymnasieskole er i vor tid en indviklet organisme. Det kan derfor ofte være svært for nye elever at finde rundt - både rent bogstaveligt i bygningerne og i den forstand, at man ikke ved, hvem man skal henvende sig til, hvis problemer af en eller anden art foreligger. Til det første problems løsning skulle skitsen over skolens gamle og nye bygning kunne medvirke; hvad det andet angår kan man forhåbentlig hente lidt hjælp i de følgende to afsnit.



HADERSLEV KATEDRALSKOLE

SKOLENS ADMINISTRATION.

- a) Skolens bibliotek bestyres af lektor Wielandt.
- b) Boginspektor er adjunkt Klemann. Han leder samlingen af lærebøger og foretager anskaffelse af nye. I visse fag foretager han tillige indsamling og uddeling, mens dette for andre fags vedkommende gøres af fagets lærere. En nyordning vedrørende dette er i øjeblikket under overvejelse.
- c) Timeplan lægges to gange årligt af adjunkt Holt.
- d) Studievejledere for HF. er lektor Magelund og adjunkt Stets. De står til rådighed for HF.-eleverne vedrørende alt, der angår særlige HF.-forhold, herunder valg af tilvalgsfag og specialeskrivning, men også i problemer af mere personlig eller social art er det deres opgave at vejlede HF.-elever bedst muligt.
- e) Timer i studieteknik og erhvervsorientering foreståes for HF.'s vedkommende af studievejlederne, for gymnasiets vedkommende af lektor Magelund og adjunkt Holt.
- f) Indre inspektor er adjunkt Dræby. Han sørger for opretholdelse af almindelig god ro og orden på gange, i garderobe og kantine m.v., opbevarer fundne sager og fører forsømmelsesprotokollerne. Til ham skal både gymnasie- og HF.-elever aflevere skriftlig meddelelse om eventuelt fravær og grunden hertil. Eventuelle ønsker om fritagelse for undervisning af anden grund end sygdom - familiefester eller lignende - rettes derimod, som nævnt under PRAKTISKE FORHOLD, til rektor. Indre inspektor står også for praktiske spørgsmål i forbindelse med skriftlige prøver.
- g) Administrativ inspektor er adjunkt Franzen, som har til opgave at bistå rektor med administrationen i almindelighed og blandt andet tilrettelægge terminsprøver, årssprøver og forældremøder, foretage beregning af timetal, ekspedere ansøgning om og udbetaling af befordringsgodtgørelse, samt deltage i udarbejdelsen af årsskrift. Administrativ inspektor foretager ligeledes de daglige skemaændringer, der følger af læreres sygdom m.v.
- h) Fru Lorenzen er skolens regnskabsfører og har som ovenfor nævnt blandt meget andet at gøre med administrationen i for-

bindelse med legater og lån. Fru Bram er skolens sekretær.  
 i) Pedel er O. Uldal, pedelmedhjælper K. Nielsen.

### LÆRERRÅD, ELEVRÅD M.V.

Formand for lærerrådet er i 1974-75 studielektor Svend Poulsen. Til lærerrådets møder har elevrådet almindeligvis lov at sende to observatører. Der findes dog enkelte sager, ved hvis behandling elevrepræsentanter ikke kan være til stede. Elevrådet består af en elev fra hver klasse. Elevrådet har ikke nogen formand, men en daglig ledelse kaldet koordinationsudvalget, bestående af 4 personer, for tiden (april 1975) Povl Revsbech 3.x., Karen Margrethe Andersen 3.a., Torben Kristensen 2.u. og Sten Schrøder 2.q.

De nævnte elever repræsenterer eleverne i skolens samarbejdsudvalg, som herudover består af rektor, samt lærerrådsformanden og yderligere 3 lærere, i 1974-75 lektor Ejnar Mathiassen, adjunkt Margit Clausen og adjunkt Franz Chr. Franzen. Sager vedrørende elevens standpunkt, forsømmelser m.v. behandles af lærerforsamlingen, der ledes af rektor. Hertil har elever ikke adgang.

Udførligt at gøre rede for, hvilken kompetance de enkelte organer har, ville her føre for vidt. En beskrivelse findes i bekendtgørelse nr. 587 af 23/12 1969, hvoraf elevrådet har et eksemplar.

Tildeling af stipendium eller lån fra Statens Uddannelsesstøtte afgøres ikke på skolen, men skolen ekspederer ansøgningerne og forsøger at hjælpe med eventuelle tvivlsspørgsmål. Administrationen af dette foretages af skolens regnskabsfører Ingrid Lorenzen, mens et udvalg under lærerrådet behandler problemer i denne forbindelse. Dette udvalg består i 1974-75 af rektor, adjunkt Finn Dræby og adjunkt Ove Stets.

Enhver, der er i tvivl vedrørende sager af denne art, er velkommen til at henvende sig til Ingrid Lorenzen eller en af de nævnte lærere.

## LEGATER OG STIPENDIER.

De gamle legater fra før 1850 (det gamle stipendium, det lutherske, det iversenske og det holzkamm'ske) blev ved genforeningen valutaomregnet. Det uddeles af Konservatoratet (borgmesteren og domprovsten). Ansøgning indsendes i begyndelsen af juli til borgmesterkontoret.

Til Haderslev Katedralskole er knyttet følgende legater. For flere af dem gælder særlige bestemmelser, som vil blive nævnt i hvert enkelt tilfælde:

1. "Den sønderjyske Fonds Haderslev-Studenters-Legat" ud - deler årligt ca. 1.000 kr. Kan søges af ubemidlede, dygtige Haderslev-studenter fra dansksindede hjem i Sønderjylland.
2. "Rektor, dr. phil. Karl Mortensens Legat" til støtte for dansksindede elever i skolen eller studenter fra skolen. Der uddeles normalt 2 portioner á 300 kr.
3. "Fabriker Max Schaumann og Hustrus Legat". (Kapital 30.000 kr.) Der uddeles årligt to portioner til dansk - sindede dimittender fra skolen. De må have haft bopæl i mindst fem år i Sønderjylland og agte at søge uddannelse på et universitet eller Danmarks tekniske Højskole.
4. "Lektor H. Reinckes Ærespræmie" (75 kr.) skal af skolerådet tildeles en dimittend, "der ved sin holdning har gjort sig værdig til belønning".
5. "Haderslev Bys Spare- og Lånekasses Jubilæumslegat". Årligt 500 kr. til "en fra skolen udgået, i Haderslev hjemmehørende student".
6. "Firmaet Ove Arkils Legat". Et stipendium på oprindelig 1.000 kr.; pristalsreguleret til ca. 1.800 kr. Tildeles en stud. polyt. eller stud. mag. med fysik og matematik som fag.
7. "Ella og Holger Andersens Studielegat". (Kapital 45.000 kr.) Renterne skal tilfalde en fra skolen udgået klassisk-sprog - lig student som hjælp under videregående studier.
8. "Lektor Heinrich Joachim Langla og hustru Alvina, født Thø -

rings legat". )Kapital 40.000 kr.). Renteindtægten skal anvendes som stipendier til værdigt trængende, sønder - jyske elever ved skolen.

9. "Jubilæumslegatet af 1967" har en kapital på 53.000 kr., indkommet ved bidrag fra tidligere elever og skolens venner. Legatet modtager gerne yderligere bidrag. Kan søges af elever i og fra skolen til hjælp under uddannelse. Der uddeles hvert år 3.000 kr. HF.-studerende omfattes altså også af dette legat.
10. "Kirstine og Hilda Petersens Mindelegat". Renterne af 12.000 kr. tildeles en værdig trængende student, fortrinsvis af den matematisk-naturvidenskabelige retning.
11. "Lektor N.K. Østergaards Mindelegat". (Kapital 5.000 kr.). Renterne uddeles som stipendier til flittige mindrebemidlede gymnasieelever i Haderslev Katedralskole.
12. Skolen disponerer endvidere over visse midler (dels anonymt skænkede, Holberglegatet m.m.) der i særlige tilfælde, efter skolens skøn, kan anvendes som støtte til elever eller tidligere elever.

For de fleste af legaterne gælder det, at rektor efter forhandling med de forskellige legatbestyrelser og drøftelser i lærerrådet uddeler eller giver meddelelse om tildeling ved translokationen. Eventuelle ansøgere skal benytte særligt skema, som udleveres af skolens kontor, og som i behørig udfyldt stand må afleveres senest den 15. maj.

LEGATER 1974.Den Sønderjyske Fonds Haderslev-Studenters-Legat  
er tildelt:

Stud.med. Margit Smidemann	år 1972	kr.	600.-
----------------------------	---------	-----	-------

Firmaet Ove Arkils Legat  
er tildelt:

Stud.polyt. Carsten Staub	år 1972	kr.	1.940.-
---------------------------	---------	-----	---------

Jubilæumslegatet  
er tildelt:

Stud.polyt. Peter Petersen	år 1972	kr.	500.-
stud.vet. Helge Bruun Clausen	år 1972	kr.	500.-
stud.med. Inge Warming Petersen	år 1972	kr.	500.-
stud.odont. Steen Knudsen	år 1973	kr.	500.-
stud.med. Torben Autzen	år 1970	kr.	500.-
stud.mag. Carsten Hansen	år 1972	kr.	500.-

Rektor dr. phil. Karl Mortensens Legat  
er tildelt:

Ing.stud. Chr. Westergaard	år 1973	kr.	300.-
student Dorthe Diederichsen, 3.mz.		kr.	300.-

Fabriker Max Schaumann og hustrus Legat  
er tildelt:

Student Per Sparre, 3. mz		kr.	750.-
student Ellen Christensen, 3. mx		kr.	750.-

Langlas Legat  
er tildelt:

Student Else Thiersgaard Rasmussen, 3.sc		kr.	400.-
student Kirsten Borch, 3. sc		kr.	400.-
student Grethe Rusch, 3. mz		kr.	400.-
student Lars Peter Riishøjgaard, 3. sc		kr.	400.-
student Gerth Kristensen, 3.sa		kr.	400.-
student Aase Bundgaard, 3.my		kr.	400.-



Lektor N. K. Østergaards Mindelegat

er tildelt:

Student Esther Larsen, 3.sb	kr. 550.-
-----------------------------	-----------

Reinckes Ærespræmie

er tildelt:

Student Elise Lyhne-Hansen, 3. sa	kr. 175.-
-----------------------------------	-----------

Haderslev Bys Spare- og Laanekasses Legat

er tildelt:

Student Alice Jacobsen, 3. sc	kr. 650.-
-------------------------------	-----------

Kirstine og Hilda Petersens Mindelegat

er tildelt:

Student Poul Erik Thomsen, 3. mz	kr. 689.-
----------------------------------	-----------

Skolens Legat

er tildelt:

Gymnasieelev Inge Marie Gormsen, 2. sc.	kr. 400.-
student Tove Wolf Nielsen, 3.sa	kr. 400.-
student Egon Weber Paulsen, 3.sc	kr. 400.-
student Steen Rønnow, 3.sc	kr. 400.-
H.F. Kirsten Hansen-Zederkof, 2.q	kr. 400.-

Bogpræmier:

Student Jørgen Fugl, 3.mz	Atlas - Gyldendal
student Inger Marie Hagensen, 3.sa	Bog om Beethoven
student Niels Jørgen Tofte, 3. sa	Bog om Dürer
student Karen Charlotte Ripperger, 3.sb	Bog om Mozart
H.F. Helmer Dyhr Lorenzen	Bog om Haderslev Samfundet

## STORT OG SMÅT FRA DET FORLØBNE ÅR.

### Fællestimer:

I skoleåret er der afholdt følgende fællestimer:

Teatergruppen MØLLEns opførelse af forestillingen "Ham Holberg" (i.e. Hexerie eller Blind Alarm)

Foredrag ved forfatteren Erik Nørgaard (Moral, kønsroller m.v. omkring århundredeskiftet; arrangeret i tilknytning til Jugend-udstillinger i Haderslev).

Foredrag ved Torben Hansen, Chile-komiteen (Latinamerikanske forhold). Koncert med violinisten Anker Buch.

Endvidere:

Studieorientering ved studenter fra universiteterne.

Et antal planlagte fællestimearrangementer måtte af forskellige årsager aflyses, ofte på et sent tidspunkt før deres afholdelse (således: operaintroduktion/optræden ved medlemmer af Den Kongelige Opera, foredrag om Amnesty International, koncert med Den Danske Kvintet og Røde Mors Vandredstilling).

FT-arbejdsgruppe.

### Korsang:

Siden 1964 har gymnasiekoret hvert år i samarbejde med Sønderjyllands Symfoniorkester og de øvrige sønderjydske gymnasiekor opført et større korværk.

Opførelserne finder sted i forårshalvåret - tre aftener i træk og således, at koncerterne går på skift mellem skolebyerne.

I marts 1975 opførtes Honeggers "Kong David" i Tønder, Sønderborg og Kolding. Der medvirkede solister fra Den kongelige opera, og dirigent var Alf Sjøen. Danmarks Radio optog koncerten i Sønderborg til senere udsendelse.

Næste år, 1976, er det aftalt at opføre Schuberts Es-Dur Messe med den engelske kapelmester Christopher Fry som dirigent i Haderslev, Sønderborg og Flensborg.

Indstudering finder sted i en ugentlig kortime uden for skoletid. Vi plejer at begynde omkring 1. oktober. Der kommer opslag om de nærmere enkeltheder, og enhver interesseret elev er velkommen til at være med.

LK.

### Morgensang:

Der afholdes morgensang 3 gange ugentlig i 1'ste frikvarter. Deltagelse er frivillig. Formålet er, at eleverne kan have lejlighed til at synge nogle kendte sange og lære nye. Repertoiret omfatter ældre og nyere sange, hovedsagelig fra Højskolesangbogen. Eleverne må meget gerne komme med forslag til repertoiret.

HC.

### Formning:

- 2 G. Har lavet en udstilling af grafik og collager. Motiverne blev hentet fra den nye fløjs byggeplads. Desuden har eleverne lavet kulisser til musicalen: "Musikpavillonen" og den årlige skolekomedie. A + B har været på ekskursion til Tønder Kunstmuseum, Nolde-museet og Olivia Holm Møllers Museum i Løgum - kloster.
- 3 G. Lavede foto af byggepladsen til ovennævnte udstilling. Desuden hjalp enkelte klasser med opstillingen af en udstilling om Jugendstilen.
- I HF. Deres bidrag til udstillingen har været malerier og foto fra byggepladsen.
- II HF. Deres foto fra byggepladsen var med på udstillingen. De har været på ekskursion til Vejle Kunstmuseum, Århus Kunstakademi, Århus Kunstmuseum og en fotoudstilling. Desuden har de besøgt Kolding Kunsthåndvær-

kerskole.

Alle klasser har besøgt følgende udstillinger:

Palle Søndergaard,  
Poul Reimer,  
Jugendudstilling,  
Kai Führer,  
Palle Nielsen elever og  
Sven Dalsgaard.

#### Skolekomedie:

Dette års skolekomedie var "Frit Valg" af Soya. En kreds af 2g'ere havde valgt stykket, der blev instrueret af Bolette Jensen, Thomas Klemann, Troels Nielsen og Birgitte Sørensen. Ud over de her nævnte deltog 27 skuespillere, sufflører og scenearbejdere. "Frit Valg" hører til den ret sjældne kategori af dramer, der har scenskift for åbent tæppe. Det var derfor nødvendigt at træne scenskifter i timevis.

Som noget nyt blev der i år spillet 3 gange. Første gang var åben generalprøve, hvortil byens pensionister var inviteret. Med beklagelse måtte vi konstatere at kun 30 havde benyttet sig af lejligheden til en gratis teatertur. Derpå blev der spillet for forældrene - vel nok det mest taknemmelige publikum der findes. Her nåede tilskuertallet op på cirka 150.

Endelig blev der spillet for elever og lærere. Her var festsalen helt fuld. Vi er glade for at kunne sige, at vi er mange oplevelser rigere efter disse måneder og vi glæder os til at lave Holbergrevy til vinter.

Det er bestemt en god idé at spille to eller flere gange. Det er ikke rart at arbejde intenst i flere måneder, for derefter at brænde alt krudtet af på én gang.

Klemann.

### Musikpavillonen.

Den 1. november 1974 opførtes et skuespil med indlagte musiknumre, "Musikpavillonen". Teksten var uarbejdet af Erling Jepsen (elev i 3.y.), og musikken komponeret af Niels Erik Aggesen fra samme klasse. Ca. 70 elever medvirkede som aktører, i kor og orkester, med sceneteknik o.s.v.

HC.

### Ekskursioner:

Tirsdag den 14. maj 1974: Historisk-geografisk (N,St) ekskursion til Midtjylland, for histories vedkommende med henblik på romansk kunst, gotik og renæssance. Man besøgte Jelling, Engesholm og kirkerne i Harte, Skibet, Højen, Egtved og Smidstrup. Klasser: 1.c. og 2.z.

Torsdag den 16. maj 1974: Historisk-geografisk (N,St) ekskursion til Vestslesvig, for histories vedkommende med henblik på hollandsk renæssance i byerne Husum og Frederiksstad. Klasser: 2.c. og 2.y.

12/9 - 15/9 1974: Historisk - geografisk (N,St) ekskursion til København. I historie så man på renæssance i den indre by og på Christianshavn og aflagde besøg på Rosenborg og i Folketinget og "Christiania". Klasser: 3.y. og 3.N.

7/11 - 10/11 1974: Historisk ekskursion (N) med 3. c. til København. Man så på renæssance i den indre by og aflagde besøg i Folketinget, i "Christiania" og på Rosenborg Slot.

13/3 - 16/3 1975 var 2.x. med St. i København.

### 3.y.'s Finlandstur i efterårsferien.

Når 21 3.g'ere på en længere ferierejse i et og alt optræder eksemplarisk og alligevel ingenlunde er kedelige, må den deltagende lærer erklære sig godt tilfreds! At vi alle havde en udbytterig tur til Finland skyldes ikke mindst det effektive forarbejde 3.y. selv havde foretaget. Først og fremmest stod Peter Møller Nielsen for en grundig og udmærket planlægning.

Rejsens tidsramme: afrejse 12/10 kl. 02.45. Hjemkomst 20/10 kl. 05.

Rute: Haderslev - Grenå - Varberg - Kapellskär - Naantali - Tampere - retur.

Allerede turen gennem de svenske efterårslandskaber (10 timers buskørsel) var en oplevelse. Under så godt som hele opholdet i Finland var vejret smukt for årstiden.

Vort hovedopholdssted var Hotel Uimahallitalo i Tampere. (Her toges udskænningsreglerne alvorligt! Til forhærdede daners fortrydelse skulle vort kvarter i så henseende vise sig at være symptomatisk for nationen).

Hovedpunkter under opholdet i Tampere: guidet sight-seeing. Sejltur på Pyhäjärvi-søen. Kirkebesøg: domkirken, den ortodokse kirke, samt den arkitektonisk meget spændende, moderne Kaleva-kirke. Besøg i byens planetarium. En 10-kilometers skovvandring, til dels langs Näsijärvi-søen, fik blandet andet karakter af en foto-safari (3 elge!) og blev vist for mange deltagere et clou på de fem dage i byen.

En dag afsattes til en udflugt til Helsinki. (Nikolai Podgorny havde ærinde sammesteds den dag). Vore forventninger til den finske arkitektur blev blandt andet indfriet ved et besøg i den berømte Tempeliaukion-kirke. Den er groft udhugget i grundfjeldet, og med specielle ovenlysvirkninger, et kuplet kobbertag og violette møbeltekstiler har arkitekterne skabt et betagende kirkerum. Skulptøren Eila Hiltunens moderne kolossalmonument for Jean Sibelius var en anden af udflugtens kunstoplevelser. Under op -

holdet i hovedstaden gik man gruppevis på opdagelse. Nogle var på fæstningen Suomenlinna (Sveaborg), andre studerede alt efter temperament og tilbøjelighed finsk design, stormagasiner, markedsliv, arkitektur og restaurationsinteriører. Helsinki var, trods den korte tid, der var til rådighed, en spændende oplevelse.

På hjemturen fra Tampere gjorde vi ophold i Haderslevs venskabsby UUsikaupunki. Rundtur i byen og området. Under et besøg på en nyindviet mønsterskole fik vi en orientering om finske skoleforhold. Senere på dagen blev der tid til nogle timers spadseretur i Turkus centrum. På den videre tur holdt vi en kort pause i Stockholms bymidte.

Som det må fremgå af denne summariske beretning, hvor en mængde detaljer må udelades, var Finlandsturen begivenhedsfyldt og afvekslende. At et i virkeligheden ganske koncentreret program som dette kunne gennemføres i en så god stemning som tilfældet var, skal tilskrives deltagernes oplagthed og lyst til at tage imod nye indtryk.

Turen anbefales.

Thomas Egelund.

### Gymnastik:

Ved regionsstævnet som i år blev afviklet i Flensborg opnåede pigerne en 2. plads og drengene en 1. en 2. og en 3. plads i holdturneringen i atletik, pigerne blev desuden nr. 1 i volleyball.

Drengene har også i år deltaget i gymnasieskolernes landsturnering i volleyball og basketball. Træningen til og deltagelsen i disse turneringer har bidraget til en væsentlig styrkelse af interessen. Også i håndbold har drengene været vidt omkring, bl.a. i Tinglev og Randers, hvor vi var blandt de bedste.

Ved en fejltagelse kom pigerne ikke med i volleyballturneringen, men tog i stedet for til Varde og Sønderborg. Pige-basketturne-

ringen var i Vejle, hvor vi tabte to kampe og vandt een.

Der er i år blevet trænet flittigt, tre aftener om ugen, i de forskellige idrætsaktiviteter, og tilslutningen til den fri - villige svømning har også været lidt større i år.

Som noget helt nyt er der en mulighed for at spille bordtennis i fritimerne, eller tage sig en cykeltur i kondirummet under den nye fløj.

Til orientering overfor alle elever skal det fremhæves, at det er absolut nødvendigt at anskaffe idrætstøj til både inden- og udendørs brug.

Pi. U. M. Ka.

#### Hakalytten.

På grund af nye brandvedtægter stilles der fra brandkommisionen krav om en række ændringer, der vil være en forudsætning for hyttens fortsatte brug.

Der arbejdes med sagen, og forhåbentlig vil hytten være klar efter sommerferien.

M.



Til at overvære dimissionen, der afholdes på skolen fredag den 20. juni kl. 10, indbydes eleverne , forældrene og andre interesserede.

Det nye skoleår begynder mandag den 11. august kl. 10<sup>00</sup>.  
HF-elever møder kl. 12<sup>00</sup>.

Haderslev Katedralskole, april 1975.

Eigil Lassen.