



Danskernes Historie Online

Danske Slægtsforskeres Bibliotek

Dette værk er downloadet fra Danskernes Historie Online

Danskernes Historie Online er Danmarks største digitaliseringsprojekt af litteratur inden for emner som personalhistorie, lokalhistorie og slægtsforskning. Biblioteket hører under den almennyttige forening Danske Slægtsforskere. Vi bevarer vores fælles kulturarv, digitaliserer den og stiller den til rådighed for alle interesserede.

Støt Danskernes Historie Online - Bliv sponsor

Som sponsor i biblioteket opnår du en række fordele. Læs mere om fordele og sponsorat her: <https://slaegtsbibliotek.dk/sponsorat>

Ophavsret

Biblioteket indeholder værker både med og uden ophavsret. For værker, som er omfattet af ophavsret, må PDF-filen kun benyttes til personligt brug.

Links

Slægtsforskeres Bibliotek: <https://slaegtsbibliotek.dk>

Danske Slægtsforskere: <https://slaegt.dk>

Skolejnr. [Forum]



1982 - 1983

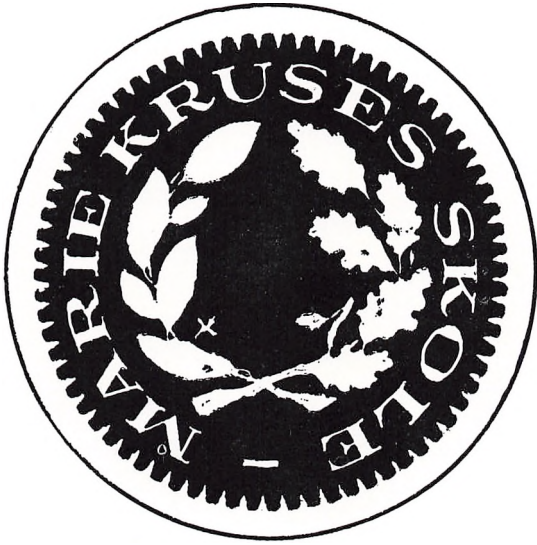
DANMARKS
PÆDAGOGISKE
BIBLIOTEK

MARIE KRUSES SKOLE
Stavnsholtvej 29-31
3520 Farum

Rektor: Aage Børch

Rektor træffes alle
undervisningsdage kl. 12-13
Tlf. (02) 95 00 12

Telefonbesked til eleverne modtages ikke



1982 - 1983

FORORD

I disse år anses i vide kredse ordet »privat« som en positiv kvalitetsbetegnelse, når det bruges i forbindelse med en skole. Dette er naturligvis ganske fejlagtigt. En skole højner ikke sin kvalitet ved at have en privat status, såfremt skolen ellers ikke kan fremvise noget særpræg. Sagt med andre ord har en privat skole ingen berettigelse, hvis den ikke ved sin private status kan fremvise en egenart, som de offentlige skoler ikke har. En sådan egenart må til gengæld respekteres som det grundlag, hvorpå skolen driver sit virke, og som er det samlende element, som får en forældrereds til at slutte op omkring netop den skole.

Et sådant særpræg kan den private selvejende institution Marie Kruses Skole fremvise. Ved sin opbygning kan skolen tilbyde både børnehaveklasse, hovedskole og gymnasium i samme bygning. Det samarbejde, som til gavn for eleverne derved kan skabes mellem de forskellige skoleafsnit, er en af skolens meget væsentlige pædagogiske ideer. Det er derfor en selvfølge, at elever fra Marie Kruses Skoles hovedskole kan blive på skolen, hvis de har lyst og evner til at fortsætte i gymnasiet.

Skolen drives i følge sin fundats på et kristent grundlag, hvilket indebærer et krav om respekt for den kristne kulturarv. Det er derimod ikke vor agt at missionere, og vi respekterer i fuldt omfang andre religiøse opfattelser.

Marie Kruses Skole lægger desuden afgørende vægt på at give eleverne en solid basisviden. Dette kræver en gensidig indsats fra elevers og læreres side. For at fremme elevernes selvstændighed og ansvarsbevidsthed stilles der krav til eleverne om – tilpasset klassetrin og evner – selv at yde en indsats for at fremme disse mål.

I år udklækker Marie Kruses Skole de første studenter, som har gået på skolen lige fra 1. klasse. Vi kan se tilbage på 12 meget tilfredsstillende år i Farum, og jeg takker på skolens vegne alle, der har støttet den og har været med til at skabe den solide position, den har fået i den by og den egn, den føler sig knyttet til.

Aage Børch.

INDHOLDSFORTEGNELSE

<i>Marie Kruses Skole:</i>	
Administration	6
Regnskaber	8
Plan over skolen	10
Skolens lærerkræfter	12
<i>Året 1982-83:</i>	
Dagbogsblade med meget mere	15
<i>Praktiske oplysninger:</i>	
Ind/udmeldelser	25
Skolepenge og tilskud hertil	25
Befordringstilskud	28
Forældremøder	29
<i>Andre oplysninger med tilknytning til skolen:</i>	
Legestuen	30
Læsekrogen	30
Skoletandpleje	30
Skolelæge	30
skolepsykolog	30
Høre/Talepædagog	30
Kor- og musikundervisning	30
Studievejledning	30
<i>Undervisningen:</i>	
Tværfaglig undervisning	32
Eksamen	36
Optagelse i gymnasiet	37
Timefordelingsplan	39
Karaktergivning	42
25 dages regelen	43
Eksamen 1982	43
<i>Meddelelser:</i>	
Ordensregler	49
Fritagelse for gymnastikundervisning	52
Ferier og fridage	53
Vinterferie	53
Fritagelse for skolegang	54
Ringetider	54
<i>Næste skoleår begynder</i>	<i>54</i>

ADMINISTRATION

Telefoner:

- (02) 95 00 12 Kontoret med omstilling til:
 rektor
 administration og
 pedeller
(03) 13 08 72 Pedel Gunnar Larsen privat
(02) 95 38 08 Pedel Aage Valsø privat

Adresse:

Stavnsholtvej 29-31, 3520 Farum.

Bestyrelse:

Gældende fra 1. oktober 1981.

Formand: Advokat William Bentzen, Nørresøgade 7,
1370 København V.

Næstformand: Orlogskaptajn Arne Møllgaard, Kjærbo Vænge 20,
3520 Farum. Tlf. 95 38 34.

Fru Birgit Laursen, Fensmarksallé 12, 3520 Farum.
Tlf. 95 02 73.

Fru Inger Köser, Kjærvej 9, 3460 Birkerød.
Tlf. 81 56 76.

Fru Tove Kaaber, Gl. Bregnerødvej 10, 3520 Farum.
Tlf. 95 24 42.

Fru Heidi Bigum, Skovbakken 118, 3520 Farum.
Tlf. 95 15 84.

Hr. Curt Svendsen, Brede Enge 4, 3520 Farum.
Tlf. 95 14 60.

Farum Kommune: Kommunalbestyrelsesmedlem Sven Larsen.
Amtsbestyrelsen: Amtsrådsmedlem Jørgen Christiansen.

Skolelæge:

Fr. Gunilla Josefsson.

Skolesundhedsplejerske:

p.t. ikke besat

henvendelse på tlf. 95 40 81 mellem 12.30 – 13.30.

Skolepsykologisk rådgivning:

Tlf. 95 23 80 hverdage mellem 8 og 14

Skolepsykolog:

Sonja Jensen, træffes på skolen hver fredag.

Socialrådgiver:

Ellen Schultz Jørgensen, træffes efter aftale på

Tlf. 95 23 80.

Talepædagog:

Arne Hauge Larsen, tlf. 95 23 80.

Lærerrådsformand:

Signe Thomsen for gymnasiet

Rudi Ankersen for hovedskolen

Elevforsamlingsformand:

Susanne Leth for gymnasiet

Mads Bredgaard for hovedskolen

Erhvervskonsulent:

A. Reumert Rasmussen, tlf. 95 02 92.

Skolevejleder for hovedskolen:

Bjarne Holm.

Studievejleder for gymnasiet:

Annette Gudme

Jens Oluf Brandorff

} Kontor ved skolekøkkenet.



**SKOLENS REGNSKAB FOR ÅRET 1981
OG BUDGET FOR ÅRET 1983**



<i>Indtægter</i>	Regnskab 1981	Budget 1983
Skolepenge m.v.	4.272.000	4.860.000
Statstilskud	15.521.000	18.450.000
Diverse	13.000	11.000
	<hr/>	<hr/>
	19.806.000	23.321.000
 <i>Udgifter</i>		
Lærerløn og honorarer	11.908.000	14.696.000
Bygningens drift	4.547.000	5.201.000
Undervisningsmaterialer	877.000	1.078.000
Administration m.v.	1.012.000	1.234.000
Ekskursioner, lejrskoler	157.000	207.000
Afskrivninger	706.000	425.000
Diverse	305.000	300.000
	<hr/>	<hr/>
	19.512.000	23.141.000
 Driftsresultat	294.000	180.000
 <i>Finansielle driftsposter:</i>		
Renter og udtr. gevinst	1.176.000	1.705.000
	<hr/>	<hr/>
Regnskabsresultat	1.470.000	1.885.000

Skolens driftsresultat er afhængig af:

1. Lov om tilskud til private skoler
2. Forældrebetalingen

LAURA JENSENS FOND

Laura Jensen, som var rektor fra 1903-38 ved Marie Kruses Skole, stiftede dette fond i anledning af Marie Kruses 100-års fødselsdag.

KAPITALENS udbytte kan efter bestyrelsens skøn anvendes til hjælp til skolepengebetaling, til nyanskaffelser m.m.

Regnskabet for perioden 1/5 1981 - 30/4 1982:

Indtægter	23.320.39
Udgifter	12.840.00
Overskud	10.480.39

Kapitalregnskab:

Beholdning pr. 1/5 1981	153.262.56
Beholdning pr. 30/4 1982	166.520.23

Fondet kan i meget beskeden grad yde hjælp til skolebetalingen. Forældre, som ønsker at benytte sig af denne mulighed, bedes rette henvendelse til rektor derom senest 1. august.

OVERLÆRER FRU ELSE BRANDSSON-NIELSENS LEGAT TIL FORDEL FOR MARIE KRUSES SKOLE

Legatet, som blev konfirmeret i 1978, er stiftet af Marie Kruses Skoles bestyrelse i taknemlighed over det store arbejde, som overlærer fru Brandsson-Nielsen uselvisk udførte for Marie Kruses Skole.

Legatets formål er at styrke sammenholdet i Marie Kruses Skole.

Legatportioner fra legatet skal tildeles en eller flere af skolens elever, som efter legatbestyrelsens skøn har været til særlig opmuntring og støtte for skolekammerater og lærere ved skolen, idet den eller de pågældende skal have udvist en uegennyttig optræden til hjælp for andre, eller på anden måde virket for skolens sammenhold.

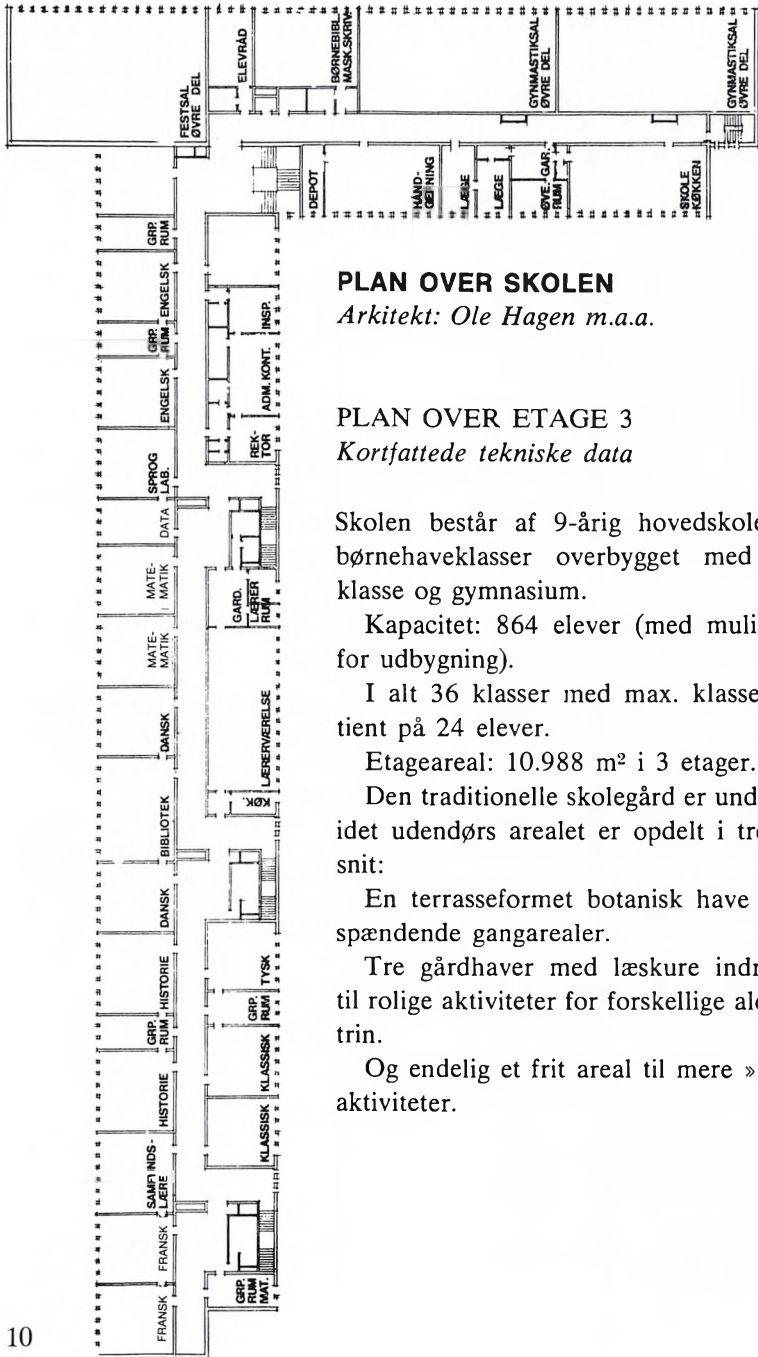
Regnskabet for perioden 1/9 1981 til 31/8 1982:

Indtægter	18.717.95
Udgifter	9.603.00
Overskud	9.114.95

Kapitalregnskab:

Beholdning pr. 1/9 1981	130.575.97
Beholdning pr. 31/8 1982	139.690.92

Der er i ovennævnte regnskabsår blevet uddelt 9.200 kr. i legater og tilskud.



PLAN OVER SKOLEN

Arkitekt: Ole Hagen m.a.a.

PLAN OVER ETAGE 3

Kortfattede tekniske data

Skolen består af 9-årig hovedskole + børnehaveklasse overbygget med 10. klasse og gymnasium.

Kapacitet: 864 elever (med mulighed for udbygning).

I alt 36 klasser med max. klassekvotient på 24 elever.

Etageareal: 10.988 m² i 3 etager.

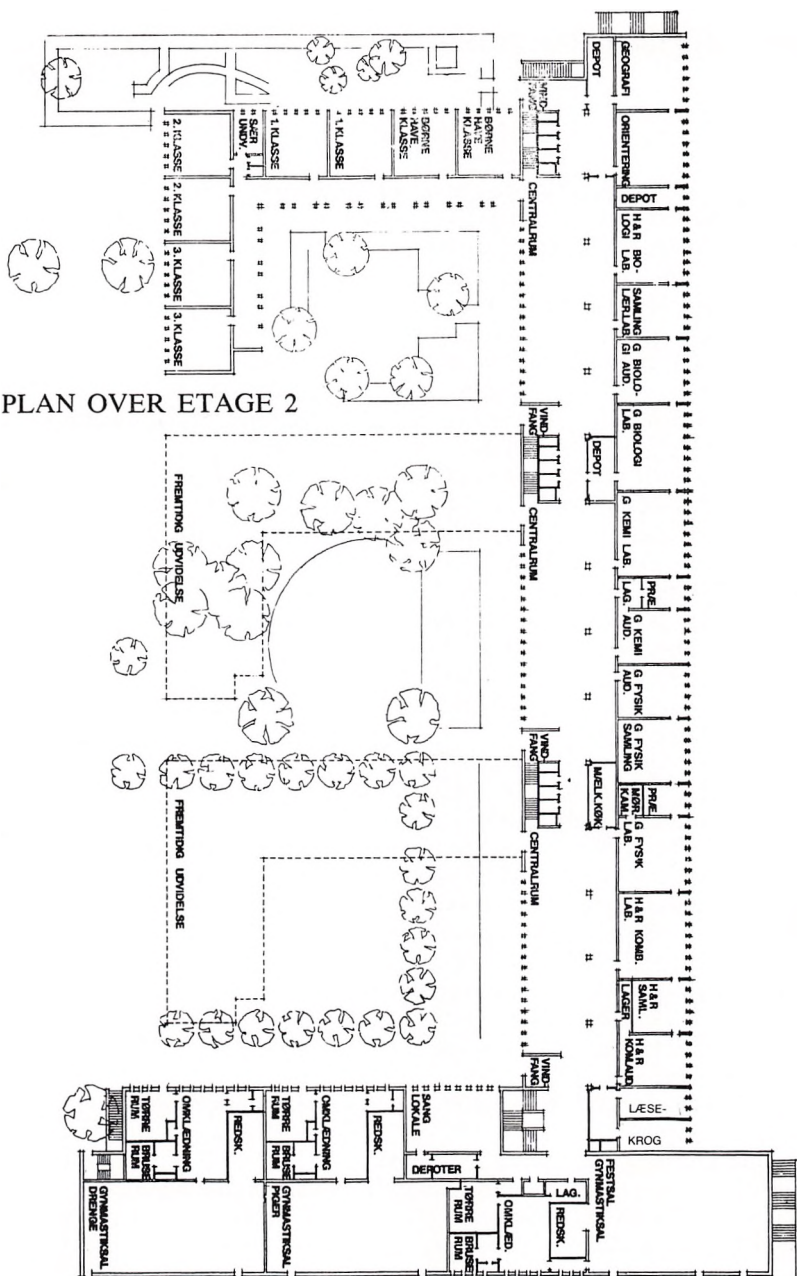
Den traditionelle skolegård er undgået, idet udendørs arealet er opdelt i tre afsnit:

En terrasseformet botanisk have med spændende gangarealer.

Tre gårdhaver med læskure indrettet til rolige aktiviteter for forskellige alderstrin.

Og endelig et frit areal til mere »frie« aktiviteter.

PLAN OVER ETAGE 2



1. etage indeholder: 10 normalklasser – Sløjdsal – Tegnesal – Filmlokale – Centralgarderobe med telefon – Cykelkælder – Pedellernes værksted og sikringsrum.

SKOLENS LÆRERKRÆFTER 1982-83

Hanne Als-Nielsen (1976), dansk, tysk, historie.
Rudi Ankersen (1964), engelsk, dansk.
Marina Axelsen (1976), gymnastik.
Marianne Bacher (1977), håndarbejde.
Willy Banz (1971), matematik, fysik.
Carsten Bjerg (1981), dansk, historie, tysk.
Carl-Henrik Bentzen (1974), dansk, engelsk, studievejleder.
Jan Bjerregaard (1982), dansk, historie, religion, sang.
Morten Bjørn (1979), historie, gymnastik, administrativ inspektor.
Kirsten Bogh (1962), engelsk, tysk, fransk, latin.
Christian Bohr (1974), latin, oldtidskundskab, religion.
Per Watt Boolsen (1982), fysik.
Jens Oluf Brandorff (1974), historie, oldtidskundskab, kunstforståelse (orlov 1980-83).
Micha Brodersen (1963), engelsk.
Anne Bursell (1975), dansk, regning, ordblindeundervisning.
Aage Børch (1955), rektor (1972), tysk, fransk.
Jane Lindum Christensen (1977), geografi.
Frank Christensen (1980), samfundsfag, gymnastik, administrativ inspektor.
Nina Mohr Christoffersen (1982), fransk.
Birte Dahlgreen (1972), fransk, latin.
Lene Demidoff (1980), historie, oldtidskundskab.
Kirsten Dyhr (1980), dansk, regning, matematik, religion.
Bent Essinger (1973), engelsk, historie.
Jytte Fogh-Andersen (1971), børnehaveklasse.
Birgit Franzmann (1955), regning, matematik, fysik.
Ane Faaborg (1978), fransk, gymnastik.
Ellen Grau (1976), ordblindeundervisning.
Annette de Hemmer Gudme (1965), dansk, engelsk, studielektor.
Sven Gårn Hansen (1982), fysik.
Birgitte Hamborg (1974), dansk, engelsk.
Inge Henriksen (1957), religion, dansk, specialundervisning, bibliotekar.
Marian Hernø (1971), dansk, engelsk.
Bjarne Holm (1972), biologi, geografi, dansk, studievejleder.
Marianne Haarsted Graversen (1974), dansk, biologi, religion.
Inger Vibeke Hvidberg-Hansen (1978), dansk, maskinskrivning, historie, specialundervisning, religion.
Anne Marie Aagaard Jensen (1962), religion, dansk, historie, sang.

Mogens Møller Jensen (1964), dansk, tysk, geografi.
 Elsie Stenberg Jønsson (1979), samfundsfag, matematik.
 Knud Jørgensen (1971), regning, matematik, fysik, sløjd.
 Anni Kjeldgaard (1974), fysik, kemi.
 Claus Knudsen (1978), dansk, tysk.
 Inge-Lise Knuthsen (1972), matematik, fysik.
 Lis Krag (1973), dansk, biologi, regning.
 Peter Brenø Lange (1981), musikforståelse, kor.
 Karin Levinsen (1971), børnehaveklasse, sang, religion.
 Eivind Lindsnæs (1967), sløjd, dansk, regning, geografi.
 Ole Ljungberg (1961), inspektør (1966), matematik, fysik.
 Inge Lotz (1972), skolekøkken.
 Preben Meile (1969), sang, musikforståelse.
 Kjeld Meyersahm (1953), tysk, latin, sang.
 Ingeborg Elisabeth Mosolff (1973), formning, kunstforståelse.
 Magrethe Mucha (1982), kunstforståelse.
 Dorte Myrup (1972), fransk, dansk.
 Eva Møller (1967), fysik, kemi, matematik.
 Johanne-Charlotte Møllgaard (1962), dansk, engelsk, tysk.
 specialundervisning.
 John Bernstorff Nielsen (1976), biologi, kemi.
 Carsten Toft Nielsen (1979), gymnastik, geografi.
 Lars-Christian Nielsen (1968), biologi, gymnastik.
 Mogens Hovgaard Nielsen (1964), regning, matematik, fysik.
 Steen Nielsen (1976), matematik, fysik.
 Vibeke Normann Nielsen (1974), gymnastik, geografi, biologi.
 Søren Nordquist-Hansen (1975), matematik, fysik.
 Ellen Olhoff (1981), musikforståelse, kor.
 Tine Olsen (1978), dansk, engelsk.
 Ingelise Petersen (1979), gymnastik.
 Pia Elmtoft Riedel (1977), engelsk, dansk.
 Birgitte Schierbeck (1973), dansk, gymnastik.
 Liselotte Schønning (1972), dansk, engelsk.
 Kirsten Skytte (1977), skolekøkken.
 Inger Smidt (1947), dansk, regning, religion, inspektør.
 Anne-Lise Stahlhut (1979), dansk, engelsk, religion, historie.
 Aase Sterup (1947), geografi, biologi, dansk.
 Bodil Svendsen (1947-1949) (1959), religion, dansk, historie, regning,
 specialundervisning.
 Else Benn Thomsen (1980), engelsk, fransk.
 Signe Thomsen (1977), historie, religion.
 Jytte Ulbrandt-Hansen (1968), gymnastik.
 Dorte S. Madvig (1978), fransk, tysk.
 Karl Webster (1979), gymnastik.
 Knud Wodschou (1979), geografi, biologi.

AFGÅENDE LÆRERE
Ellen Grau

Ved længere vikariater er undervisningen blevet varetaget af:
Grete Gülstorff Olsen
Per Watt Boolsen



tegning af Ole Thorsen

Skoleåret starter.

Grundet den nyindførte vinterferie oprandt 1. skoledag allerede torsdag d. 5. august. Kl. 10 summede skolen af ivrigt snakkende og forbavsende glade elever fra 2. klasse - 3.g.



De nye 1.g'ere indledte skoleåret med at tage på intro-ture rundt om i landet.

Tirsdag d. 10. august mødte børnehave- og 1. klasserne til deres 1. skoledag. Der var spændt forventning og lidt ængstelse at læse i de fleste barneøjne. Mange forældre, der var mindst lige så spændte som børnene, var mødt op, og der blev fotograferet ivrigt ved morgensangen i festsalen.

3z startede skoleåret i Italien:

Rapport fra Italiensturen.

Den 29. juli mødtes vi alle (næsten) på hovedbanegården parate til 30 timers togtur til Rom. Her skulle vi tilbringe 5 dage. Vi blev indlogeret på et hyggeligt hotel i centrum. Eleverne nød godt af den store terrasse, hvor de frit kunne udfolde sig og slappe af, når programmet tillod det. Dagene forløb således: Lørdag besøgte vi det antikke Rom centeret omkring Forum Romanum og senere på dagen fik vi en guided bustur i Rom, så vi kunne placere stederne i forhold til hinanden. Søndag legede vi romere og gik på loppemarked om formiddagen og vandrede derefter rundt i Rom eller holdt siesta. Mandag stod i »de helliges« tegn. Vi besøgte Vatikanermuseet og Peterskirken og fik

en smagsprøve på alle de fantastiske kunstværker, der er samlet her og måtte konstatere, at tiden var for kort. Om eftermiddagen var vi på besøg i Vatikanstaten, hvor vor guide gav os en god oplevelse. Tirsdag formiddag så vi på katacomber i omegnen, og derefter holdt vi siesta inden eftermiddagens vandretur i Rom, hvor vi besøgte diverse fontæner for også at få et indtryk af »det barokke« Rom. Sidste dag i Rom havde vi fri, og mange benyttede dagen til at købe ind og nyde folkelivet. Såvel elever som lærere forstod at påskønne det romerske restaurations- og aftenliv.

Torsdag den 5. august sad vi atter i toget, der bragte os længere sydpå til Vico Equense. Her blev vi indlogeret på et hotel med 'klasse'



– desværre ikke lige vores! På sidste etapes program stod Pompei, som mange havde regnet for et af turens højdepunkter; men på grund af en frygtelig guide blev det desværre et 'flop'. Senere på dagen kørte vi til Vesuv, hvor de mest ihærdige elever beviste, at man godt kan løbe kondiløb op ad et bjerg i 35° varme. De øvrige dage sydpå blev brugt til en bus-

tur Sorrentohalvøen rundt med besøg i Sorrento, Il Grotto og Amalfi samt naturligvis en sejltur til Capri.

Den 10. august begyndte hjemrejsen. Vi forlod hotellet kl. 2 om natten, da vi skulle med tog fra Napoli kl. 4, for at kunne nå vort tog i Rom. Men ak og vé! Netop dén nat gik togene ikke fra Napoli på grund af? Ja, vi fandt egentlig ikke ud af det. Efter mange strabadser nåede vi Rom, hvor der desværre ikke var noget tog til os. Dette gav eleverne en ekstra dag på Piazza Navona og lærerne rig lejlighed til at lære italienske togembedsmænds 'effektivitet' at kende. Hjem kom vi, omend noget forsinket.

Birte Dahlgreen, Signe Thomsen og John B. Nielsen.

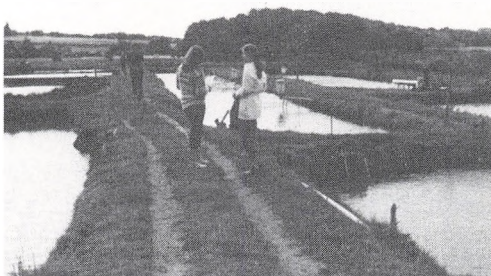
Rapport fra Tjeleturen.

9. klasserne i Tjele 30. august - 3. september.

Vi mødtes på Farum Station mandag morgen. De, der havde fået søvnen ud af øjnene, var i højt humør.

En 9.c'er havde fødselsdag og delte forskellig slags kage ud. Dette fik tiden i toget til at gå meget hurtigere end ventet. Kagespiseriet medførte, at en del madpaker røg i skraldespanden, da vi gik ombord på færgen.

Vi ankom til lejrskolen ved 17-tiden, og drenge og piger fik snart fremvist hver deres sovesale. Selvom vi alle var trætte efter rejsen, foregik udpakningen under højlydt syngen af »SUNSHINE REGGAE«, som derefter blev kendingssang i hvertfald hos pigerne.



Efter middagen blev vi alle kaldt til møde, hvor vi skulle have at vide, hvordan lærerne havde tænkt sig, at ugen skulle forløbe. Det betød dog IKKE, at vi slap for informationsmøder resten af ugen.

Tirsdag, onsdag og torsdag blev vi enten sendt på biotop, på bustur til Viborg, I Nr. Vinge Kirke eller til et dambrug. Vi lærte en masse og løste tonsvis af opgaver.

Ved ankomsten til lejrskolen havde vi alle været renskurede og nypolerede, men allerede efter 1. dag var vi knap så rene og lækre mere. Det var nemlig sådan at vi blev vækket kl. 7, men da var der allerede nogle, der var stået op kl. 6.30 for at sikre sig et varmt bad. Det medførte, at de som sov 'længe' fik et 'dejligt' koldt brusebad. Fra pålidelig kilde har vi hørt, at nogle af drengene præsterede at stå op kl. 4.30 for at få et varmt bad, hvorefter de gik i seng igen.

Om aftenen underholdt de tre klasser efter tur. Desværre havde lærerne ikke tid til at lave noget, som de havde gjort de forrige år, men vi tror, at alle morede sig, når lærere og elever foldede sig ud på scenen og gjorde sig selv til grin.

Fredag eftermiddag pakkede vi og forlod lejrskolen. Hjemturen forløb uden uheld, men alle så en smule trætte og forkølede ud. Snakken var heller ikke så højlydt som på udturen. En del af drengene var også meget tavse, da de den foregående aften havde fået en advarsel. De var efter sovetid 'brudt ind' hos pigerne for at feste den sidste aften. Det blev der snart sat en stopper for. Rejseselskabet lavede dog en del op,

da C T N lærte os en leg, som hedder Mattæus. Andre vågnede, da der steg nogle fremmede drenge på toget! Da vi kom til Farum Station, var alle vist enige om, at vi havde haft det skønt, men at det var rart at være hjemme igen.

For nogle dage siden fortalte en lærer os, at lejrskolen var lukket p.g.a. økonomiske vanskeligheder, og at vi derfor var det sidste hold, der kom til Tjele.

Alle tre 9. klasser vil gerne sige tak for lærernes indsats og en dejlig tur.

Elever i 9. klasse.

Rapport fra biologernes lejrskole.

2.g biologerne tog endnu engang på lejrskole.

Lørdag den 4. september mødte 26 2.g naturfaglige op kl. 7 om morgenen på Farum Station forventningsfulde spændte på den årlige biologitur til Danmarks største naturreservat: Hansted reservat ved Thisted lige op til Vesterhavet.

Efter en lang, men hyggelig tur med toget blev lokaliteterne og biotoperne taget i betragtning. Alle var opsatte på den kommende uges biologiske undersøgelser.

Man kastede sig de følgende dage entusiastisk ud i arbejdet, og hvem husker ikke bl.a. døgnundersøgelsen: 24 timer ude på biotopen i et telt. Specielt Vesterhavsgruppen måtte kæmpe mod elementernes rasen. – Arbejde i felten, arbejde hjemme på lejrskolen samt hyggeligt samvær om aftenen gav alle glæde ved tilværelsen.

Det hele blev afsluttet med elevfremlæggelse, samt en storslået fest fredag aften. – Om lørdagen tog alle særdeles trøtte hjem, og det første bad hjemme igen var en større nydelse.

Tak til holdet, og tak til skolen for disse på mange måder særdeles udmærkede lejrskoleture. Vi nyder i stadig højere grad den særprægede og storslåede natur på disse kanter.



John, Lars-Christian og Mogens.

Rapport fra Samfundsfag/geografi-tur til Mors.

5. - 10. september 1982 for 2.g'erne.

Det skete i disse dage, at der udgik en befaling fra Knud Wodschou, Frank Christensen, Jane Lindum og Elsie Jønsson om, at alle 2.g samfundsfaglige (40 ialt) skulle skrives i mandtal og deporteres til Mors.

Efter en inspirerende og sjov togtur ankom vi til Mors, hvor der ventede os et hårdt arbejdsprogram. Vi besøgte et gymnasium, et hesteavlscenter, og vi var i små grupper ude hos forskellige landmænd. Vi besøgte endvidere borgmesteren, erhvervschefen og en økonomikonsulent. Vi var også i små grupper ude at besøge forskellige virksomheder. Af sjove episoder bør nævnes, at slagtergruppen gjorde store øjne da et af de kvindelige gruppe-medlemmer fik 2 svin i nakken!!

På sight-seeing Mors rundt stak Jane og Knud interesserede deres E. T. fingre ned i moleret for at undersøge kvaliteten. På Feggeklint mødte vi en nobel ældre herre ved navn kong Fegge.

Vi blev indkvarteret på et stort gods, som lå lige ned til Rivieraen hvilket resulterede i, at adskillige blev smidt i vandet med eller uden tøj på. Vores vilde natteliv og diskoteksbesøg (hvor en af de kønneste drenge var meget omsværmet og blev budt op i tide og utide af to lækre fyre) mundede ud i yderst afslappede personers dæmpede snorken under foredragene dagen derpå. Den sidste aften sluttede vi af med et orgie, hvilket betød, at »nå-generationen« ikke bare sagde »nå«, men snorkede på togturen hjem.

Det er bombesikkert, at vi alle incl. lærerne synes, at turen var overmådelig god.



**GUD BEVARE DANMARK, DRONNINGEN, BRYGGERIERNE,
SØENS FOLK, PRINSERNE, KONG FEGGE OG ALLE OS
ANDRE!!**

På 2.g xyz S og 2.g ab S's vegne:
Kenneth, Jesper, Helle og Trine.

AKTIVITETSDAGEN DEN 21. SEPT. 82

Vi havde i år lagt vægt på at alle elever fra 5. - 10. klasse skulle være aktive fra kl. 9 - kl. 14 og det lykkedes fuldt ud. Alle var flinke til at holde tidsskemaet og dette var medvirkende til, at dagen forløb uden vanskeligheder.

Vejret var lidt trist til at starte med, men klarede op i løbet af formiddagen og skolen summede af humør, spænding og iver.

Startvanskelighederne ved tovtrækning i botanisk have og stjerne-løbet på idrætsanlægget blev hurtigt overvundet og man arbejdede ihærdigt med at trække, grave, spise yoghurt, sjippe, transportere hinanden og meget mere.

I drenge- og pigesalen var den hårdt tiltrængte disciplin, hvor man havde tid til at trække vejret. Her var sat mælkekartoner op som kegler, og på 6 baner kunne man nu klassevis forsøge at score så mange point som muligt.

Forhindringsløbet i skolegården havde kun een mangel – det var for kort – men af tidsmæssige grunde kunne det ikke være længere, hvis alle skulle nå at løbe ruten igennem.

Høvdingebold fik festsalen til at koge over af spænding, men dagens bedste disciplin blev dog fynsk rundbold, hvor alle deltog med krop og sjæl.

Det havde været en meget vellykket dag med en masse motion, spænding og humør.

Idrætslærerne

Der var i skoleåret 82/83 forskellige arrangementer hvor gymnasieafdelings kor og orkester medvirkede. I oktober 82 var vi på week-end på Marielyst (Falster). Dette mandede ud i en koncert på MKS i november. I december 82 medvirkede vi ved juleafslutningen i Stavns-holtkirken.

Orkesteret spillede til lærerrevyen i marts 83. Det høstede stort bifald i denne forbindelse.

Ultimo marts 83 deltog vores orkester i den kommunalt arrangerede »Farum spil-sammen-uge«, med en times varieret program. (Igen succes).

Endelig medvirkede både orkestret og koret ved forårskoncerten i april.

Hvem ved. Måske kunne de snart bruges som »pausekløvne« ved elevfesterne!

En dag i oktober var IIxN og IIIxN på kræftafdelingen på Herlev sygehus. Overlæge Schrøder fortalte om kræft og helbredelsesmetoder. Holdet fulgte en patients vej gennem systemet, lige fra første undersøgelse og til stråle- og/eller kemoterapi.

I ugen før efterårsferien var 10. klasserne i erhvervspraktik og i 1.-5. klasse var der forældredage.

Efter at muhammedanismen var gennemgået i religion, havde 7.a i oktober en bustur til moskeen i Hvidovre. Her fik vi fortalt om moskeen og det arbejde, der udgår herfra, og eleverne benyttede flittigt lejligheden til at stille spørgsmål, og disse blev udførligt besvaret. Derpå kørte vi til Grundtvigskirken, der blev beset og videre til Ballerup Kirke, hvor det især var kalkmalerierne, der blev gennemgået.

7.a var ligeledes i oktober heldige at få billetter til Anne Franks Dagbog på Amagerscenen. Vi havde først læst bogen i dansktimerne og afsluttede nu gennemgangen med en teateraften, der gjorde et dybt og bevægende indtryk på os alle.

Juleafslutningen d. 22. december foregik i år i Stavsholtkirken. Der afholdtes tre afslutninger, én for de små med Elisabeth Lyneborg som prædikant, én for mellemtrinnet hvor Asger Baunbak Jensen talte og én for de ældste elever hvor pastor Gudmand-Højer prædikede.

6. klasserne opførte et dejligt og meget stemningsfuldt krybbspil ved alle tre afslutninger.

I ugen 28. februar - 4. marts var det 9. klassernes tur til at prøve erhverslivets barske realiteter.

KLASSEFESTEN I 4.A

Fredag den 25. februar kl. 18 skulle hele klassen til fest. Pigerne fik et kort som hørte til et af drengenes kort. Klassen troede, at der var en sort skygge uden for vinduet. Men det var bare nogle fra 7. klasse. Hver fik tre blå kort. Hvert kort gjaldt for en sodavand. Efter maden dansede vi og spiste snacks. Kl. 21.30 ryddede vi op, og så blev vi hentet af vores forældre.



Torjus, Kim og Lars

De tre 7. klasser foretog den 3. marts en ekskursion til Frihedsmuseet og Mindelunden, efter at 2. verdenskrig var gennemgået i historietimerne. En tidligere frihedskæmper fortalte levende og engageret om de 5 onde år. (Måske lidt for lang tid for vore ømme haler på en hård trappe.)

Bagefter var der fri rundgang i museet, hvor vi hele tiden kunne få vejledning og svar på spørgsmål.

Turen gik derpå i bus forbi mindeankeret i Nyhavn til Mindelunden. Vores frihedskæmper førte os her rundt og fortalte så vedkommende og bevægende, at jeg tror, at dette besøg blev højdepunktet på dagen for mange af os.

Bodil Svendsen

I week-enden 12.-13. marts gik det løs igen med MKS-revy. Efter 2½ års pause var humor- og tragedietruppen atter oppe på de høje nagler, og gav alt, hvad der var i den. Da skolen samtidig havde 11, 41 årsfødselsdagsjubilæum i Farum, havde revyen temaet »et spil om kampen mellem nu og da« hvad dog ikke syntes at stække truppen i dens gå på med krum halstarrighed. Og dog var der mange fine kulturhistoriske tråde bagud: Vi kastede med passende mellemrum blikke ind i Kajs Kro i Varde og så huledans (fra før Varde åbnede), menuet (par nr. 1-7), wienervals, prædepressionscharleston, højkompressionstango, og endelig overophedet jitterbug fra de frysende 1956ere. Ligeledes fulgte vi udviklingen fra frk. Fugl Knoldinakkens levende ord (Husk Det!) over unge adjunkt Jansens først lidt famlende, senere mere direkte kommunikation, videre til en viril søpølsesamba (molekyleslim), en indendørs cyklistprøve, så ren underholdning og endelig nåede vi frem til den totale teknotumulte kakka-foni, brat afløst af en Buxtehude-rose visende vejen ud. Også på legemsdyrkningens område så vi modstillingen mellem da's stokkeøvelser og nu's gulvmobning. Ved siden af dette rummede revyen adskillige dygtige pædagogiske fingre: Der var en finger til studievejlederne, en finger til pædagogen, der går ned med sin lærerstreg, en finger til den ålborgske gymnasieungdom og dens undersøgere, og en finger til opfinderen af den lyddæmpede lumbalfraktur. I øvrigt var revyen i sjælden grad præget af gæster udefra: Kaj & Andrea samt Miss Piggie & Kermit havde slået deres hatteæsker op i mælkekøkkenet den week-end, tryllekunstnerparret Trampolino & Trampetta havde aflyst en forestilling i Uvelse for at betjene MKS, sang-musik-og-drama-gruppen Los Paranoias con el Combo tog forskud på sommerens rundtur i de Falsterske folkeparker og gav flere numre til gode, Hornbækrevyen 1910 havde uden beregning udlejet nummeret Bridgepartner søges (Larum St. 20.20), 12. Uvelse trængeregiment holdt beskyttende hånden over lidt af hvert, regentparret samlede stof til eftertænksomhed, Madame de Prave's dansetруп viste mere end de lod ane (6 pund, fem). Holmes og Watson løste en penibel sag og drev så til den evige Dartmoor (for stedse, må man tro), BZ, FDB, MKS, ETC. . . .



Eller med andre ord: Truppen havde gjort det igen, 112 ·741 mand-timer kogt ned til fire forestillinger på hver 2½ time, eller med andre ord – sagt i al fortrolighed og blottet for enhver patos:

TØRSVØMMER'N, DYKANDEN,
DE TO IGEN, IGEN!
TØRSVØMMEREN. . .
DYK-AND-NEN.

Knud Wodschow
Redaktion, Vibeke Nielsen

PRAKTISKE OPLYSNINGER



INDMELDELSE

Indmeldelse af elever til børnehaveklasse og 1. klasse finder sted fra d. 1. oktober i det kalenderår, hvor børnene fylder henholdsvis 3 og 4 år.

Elever, der søger optagelse i hovedskolens øvrige klasser, må ikke forvente at kunne blive optaget end ikke på ekspektanceliste.

Elever, der søger optagelse i gymnasiet, skal følge den procedure, som eleverne bliver orienteret om i 9. og 10. klasse på alle skoler, der er beliggende i Frederiksborg Amt.

Dåbs- eller navneattest samt CPR-nr. bevis skal forevises ved indmeldelsen.

UDMELDELSE

Udmeldelse kan ske ved skriftlig eller direkte henvendelse til rektor. Hvis udmeldelsen finder sted i skoleårets løb, skal der betales skolepenge også for den efterfølgende måned.

Det skal i denne forbindelse understreges, at Marie Kruses Skole er en privat skole, og som sådan kan den kræve en elev udmeldt af skolen, hvis faglærerne stiller krav herom, særlig hvis en elev udebliver fra undervisning, eller hvis elevens opførsel og hele væremåde er en belastning for de øvrige elever i klassen.

I sådanne tilfælde vil forældrene eller værgeren modtage en skriftlig advarsel forinden, og eleven vil få en rimelig tid til at ændre sit forhold. Hvis dette ikke forbedres, vil han/hun derefter blive krævet udmeldt med øjeblikkeligt varsel.

I særlige tilfælde vil en elev kunne kræves udmeldt uden varsel, når og hvis faglærerne og rektor finder det nødvendigt.

SKOLEPENGE OG SØSKENDEMØDATION

Bestyrelsen vedtog at forhøje skolepengesatserne fra 1. august 1982. Skolepengene blev sidst reguleret pr. 1. august 1980. Beløbet forfalder til betaling den 1. i måneden bortset fra juli måned. Satserne er forhøjet med 10% og udgør således:

Børnehaveklassernes elever	4235 kr. pr. år
Hovedskolens elever 1.-10. klasse	4235 kr. pr. år
Gymnasiets elever	6413 kr. pr. år

Farum kommune yder fortsat tilskud til skolepengebetalingen for de af hovedskolens elever, der er bosiddende i Farum kommune, medens Frederiksborg amt betaler det fulde skolepengebeløb for de elever i gymnasiet, der er hjemmehørende i Frederiksborg amt.

Skolepengene dækker alle undervisningsudgifter, ekskursioner og undervisningsbøger. Gymnasiets elever må dog selv anskaffe papir, hefter o.l. for egen regning.

Som en rimelighedsbetragtning er der endvidere blevet indført den regel, at eleverne selv skal betale et mindre beløb for fortæring i forbindelse med lejrskoler.

Beløbet er ansat til 25 kr. pr. dag for det kommende skoleår.

HVAD SKAL DE BETALE FOR DERES BARN:

Hvis De har tre eller flere børn, vil De få reduktion for de børn, som De selv betaler for, bortset fra første og andet barn. Sætserne fremgår af nedenstående skema.

OVERSIGT OVER SKOLEPENGESETSER:

A: For elever i Farum kommune:	1. og 2. barn	3. barn	4. barn
Børnehaveklasse	385 x 11	385 x 7	0
Hovedskolen*	230 x 11	230 x 7	0
Gymnasiet**	0	0	0
B: For elever fra andre kommuner, men i Frederiksborg amt:			
Børnehaveklasse	385 x 11	385 x 7	0
Hovedskolen	385 x 11	385 x 7	0
Gymnasiet**	0	0	0
C: For elever fra andre kommuner, men uden for Frederiksborg amt:			
	1. og 2. barn	3. barn	4. barn
Børnehaveklasse	385 x 11	385 x 7	0
Hovedskolen	385 x 11	385 x 7	0
Gymnasiet	583 x 11	583 x 7	0

*) 40% forældre-tilskud fra Farum kommune er fratrukket i beløbet.

**) 100% forældretilskud fra amtet er fratrukket i beløbet.

HVORDAN SKAL DE BETALE SKOLEPENGE

Skolepengene skal indbetales over giro på de giroindbetalingskort, som De modtager fra skolen.

Af hensyn til skolens administration bliver der udsendt girokort i to omgange.

Det er nødvendigt at understrege, at indbetaling skal ske på de tilsendte girokort.

HVORNÅR SKAL DE BETALE SKOLEPENGE

For det første og andet barn skal De betale på følgende datoer:

1/8, 1/9, 1/10, 1/11, 1/12, 1/1, 1/2, 1/3, 1/4, 1/5, 1/6.

For det tredje barn skal De betale på følgende datoer:

1/8, 1/9, fri, fri, 1/12, 1/1, 1/2, fri, fri, 1/5, 1/6.

SKOLENS ØKONOMI

Skolens økonomi og dermed dens funktion afhænger af, om skolepengene indkommer rettidigt. Derfor henstilles det til Dem, at De indbetaler Deres forfaldne skolepenge en af de første tre dage i forfaldsmåned.

Misligholdes betalingsterminerne kan skolen kræve skolepengebetalingen indbetalt forud for et helt skoleår ad gangen, ligesom evt. restancer kan overgives til retslig incasso.

TILSKUD TIL SKOLEPENGE

Der kan til elever i 10. klasse og gymnasiet uddeles legater fra Statens Uddannelsesstøtte. Uddannelsesstøtten er afhængig af forsørgernes skattepligtige indkomst/socialindkomst.

Ansøgningsblanketter udleveres fra kontoret; for elever, der allerede går på skolen, er ansøgningsfristen ca. 1. juni, medens den for elever, der først begynder her efter ferien, er ca. 1. september.

FRIPLADSER

Marie Kruses Skole yder et begrænset antal fripladser til de elever, hvis økonomiske forhold berettiger dertil.

Skema til ansøgning om friplads kan rekvireres hos rektor.

KOMMUNALT STIPENDIUM TIL ELEVER I DEN UNDERVISNINGSPLIGTIGE ALDER

Kommunerne kan yde tilskud til elever i den undervisningspligtige alder, hvis hjemmets økonomi i øvrigt taler herfor. Ansøgning herom sker ved henvendelse til hjemstedskommunen, når det bekendtgøres i de lokaler aviser.

FARUM KOMMUNE yder tilskud til de elever, der er bosiddende i Farum kommune (undtagen elever i børnehaveklasserne).

Tilskuddet udgør:

1. klasse-10. klasse 40% af skolepengene.

FREDERIKSBORG AMTSKOMMUNE yder 100% tilskud til de elever i gymnasiet, der er bosiddende i Frederiksborg amt.

TRANSPORTTILSKUD – se under befordringstilskud.

UDDANNELSESSTØTTE TIL ELEVER I HOVEDSKOLEN

På finansloven har der været afsat et årligt beløb til fripladstilskud for elever i 1.-10. klasse/1.g. der er under 18 år.

I indværende år har Marie Kruses Skoles elever modtaget 15.120 kr. af denne bevilling.

Ansøgningskemaer vil blive udleveret til alle elever inden skoleårets start.

BEFORDRINGSTILSKUD

GYMNASIEELEVER

Godtgørelse af befordringsudgifter ydes af amtskommunen, hvor elevernes samlede skolevej fra bopæl til skole og tilbage er 18 km eller derover, forudsat eleven har valgt nærmeste skole. Ansøgningskemaer udleveres af skolen i maj-juni måned, og de skal afleveres til skolen igen i udfyldt stand senest ca. 10. juli. Tilskuddet kan ikke overstige de faktiske udgifter.

Ordningen gælder ikke for elever, der er bosiddende i Københavns amt.

INVALIDE OG GANGBESVÆREDE ELEVER

Elever kan få fuld dækning for de afholdte udgifter, hvis de henvender sig på kommunekontoret i hjemstedskommunen.

ANDRE ELEVER

Kommunen dækker udgifter til befordring efter særlige afstandskriterier og efter klassetrin iflg. lov nr. 245 af 4. juni 1980.

Ansøgning om tilskud rettes direkte til egen hjemstedskommune.

FORÆLDREMØDER

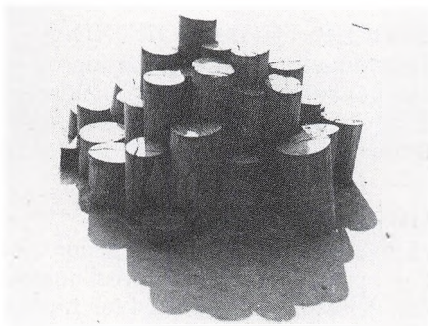
Forældremøderne starter kl. 18.30 for at kunne være tilendebragt kl. 21.

På centralgangen vil der være ophængt en oversigtsplan over, hvor de enkelte faglærere befinder sig i bygningen.

Der vil også være ophængt en tavle for hver enkelt faglærer, hvorfra forældrene kan tage en tidsbrik og således sammensætte deres egen plan.

Det er vigtigt at understrege, at forældrene skal indregne 10 minutters pause mellem hvert besøg, der vil ellers let opstå kødannelse hos de efterfølgende lærere, fordi det tager mere tid at gøre sig færdig og finde frem til næste lokale end forventet.

Husk venligst at aflevere tidsbrikkerne til faglærerne og undgå at notere navne og lignende på brikkerne.



ANDRE OPLYSNINGER MED TILKNYTNING TIL SKOLEN

LEGESTUEN

Der er på Marie Kruses Skole en pasningsordning »Legestuen«. Legestuen er en selvejende institution med en forældrevalgt bestyrelse. Den startede på forældreinitiativ og er forældrefinansieret.

Formålet med Legestuen er, at beskæftige børn fra børnehaveklasse, 1. og 2. klasse med leg, konstruktive gøremål og lektielæsning.

Legestuen holder til i »Løgumkloster« i et klasseværelse på den gang, hvor børnehaveklassernes, 1. og 2. klassernes lokaler findes. Lokalet er stillet til rådighed af skolen.

Legestuen har åbent daglig fra kl. 8 - 10 og igen fra 12 - 16.

Legestuen følger skolens rytme og holder derfor lukket i skoleferierne. Børnene får mælk og frugt om eftermiddagen.

Forældrebetalingen, gældende frem til 30. juni 84, udgør pr. barn pr. måned kr. 450,- i 11 måneder (juli er betalingsfri).

Der er plads til 30 børn. Barnet kan først indmeldes i Legestuen, når han/hun er optaget på Marie Kruses Skole.

Yderligere oplysninger fåes hos Elsebet Thomsen, 02-48 34 63, hvor ansøgningskema tillige kan rekvireres.

LÆSEKROGEN

Børn med vanskeligheder – skriftlige og/eller mundtlige – i fagene dansk eller regning, tysk-engelsk, finder i læsekrogen mulighed for støtte i bestræbelserne for at overvinde dem.

Forældre er altid velkomne til at kontakte læsekrogen personligt eller telefonisk.

SKOLETANDPLEJE

Den kommunale skoletandpleje gælder også for Farum elever i Marie Kruses Skole. Henvendelse om konsultation kan ske til børnetandklinikken, Stavnsholt skolen, tlf. (02) 95 27 64.

SKOLELÆGEORDNING

Der foretages rutineundersøgelse af alle børn i børnehaveklasserne, 1. klasse, 2. klasse, 5. klasse og 9. klasse hvert år.

SKOLEPSYKOLOGORDNING

Henvendelse til skolepsykolog og socialrådgiver kan ske ved direkte elevhenvendelse, direkte forældrehenvendelse eller via rektor. Almindeligvis sker henvendelser dog via klasselærer – evt. faglærer. Forældrene skal altid orienteres forinden lærerhenvendelse til skolepsykolog.

HØRE/TALEPÆDAGOG

Henvendelse sker normalt gennem klasselærer, men forældre og elever kan også henvende sig. Indstillingskema kan afhentes på skolens kontor. Klasselæreren kontakter hjemmet for at få forældrenes godkendelse. Forældrene inviteres til en undersøgelse af barnet. Såfremt undervisningen påbegyndes, får eleven tildelt en fast ugentlig time til undervisningen.

MARIE KRUSE SKOLES ORKESTER

Orkesteret, som udelukkende spiller Jazz, beat, holder prøve 2 timer ugentligt. Interesserede gymnasieelever henvender sig til Peter Lange.

MARIE KRUSE SKOLES KOR

Koret, som efterhånden udelukkende beskæftiger sig med såkaldt rytmisk musik, holder prøve tirsdage fra kl. 19 - 21. Sangglade gymnasieelever, kan henvende sig til Peter Lange.

FARUM MUSIKSKOLE

For alle elever, også gymnasieelever, er der mulighed for undervisning i praktisk talt allehånde instrumenter, i sang, og i orkesttersammenspil. Som noget helt nyt har musikskolen oprettet et big-band. Henvendelse: Paltholmskolen, Stavnsholtvej 3, 3520 Farum. Tlf. 02-95 66 58.

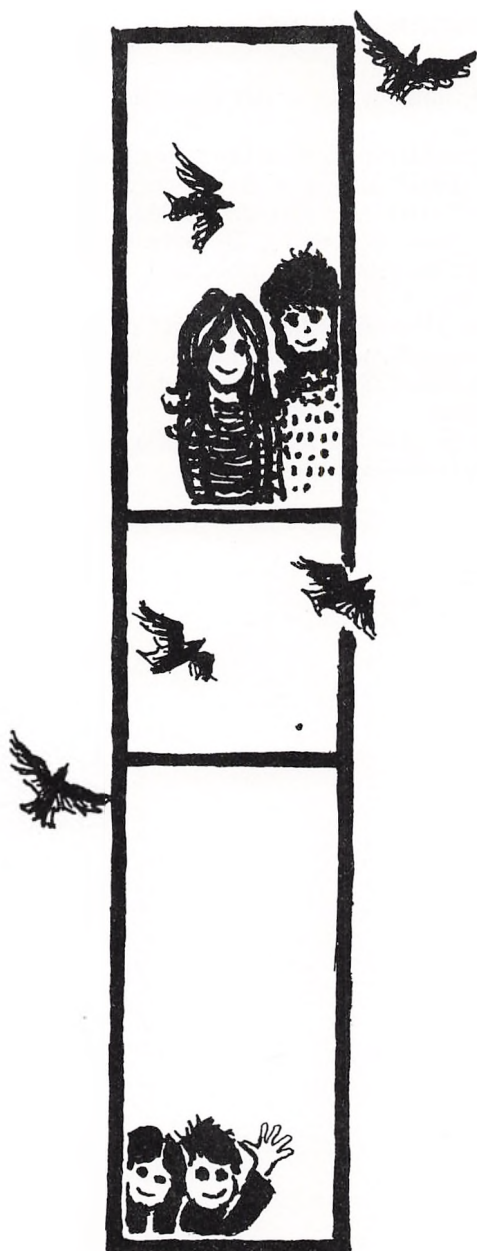
STUDIEVEJLEDNING OG ERHVERVSORIENTERING I GYMNASIET

I lighed med de fleste andre gymnasiale uddannelser er der en studievejledning for eleverne i gymnasiet.

Studievejledernes opgaver er at hjælpe eleverne med at tilrettelægge og gennemføre gymnasietiden og at hjælpe dem med at planlægge deres videre uddannelse eller erhverv. Derfor gives der såvel uddannelses- og erhvervsorientering som individuel vejledning. Desuden er det studievejledernes opgave at hjælpe eleverne med problemer af studiemæssig, økonomisk og personlig art.

Studievejlederne træffes i skoletiden på studievejlederkontoret på etage 3 i gymnastiksalsfløjen – ved skolekøkkenet – enten i de træffetider, der bliver slået op på opslagstavlerne i CGM og ved »hovedske-maet« ved lærerværelset – eller efter aftale.

Der er hver dag mulighed for at komme til at tale med en studievejleder – i hvilke timer kan først oplyses, når skemaet er lagt.



tegning af Ole Thorsen

TVÆRFAGLIGT SAMARBEJDE

Eleverne i samtlige 5 Ig-klasser blev traditionen tro »udsat for et tværfagligt introduktionsprojekt« i fagene dansk, historie og geografi. Emnet var »Industrialiseringen og urbaniseringen og dens betydning for din familie«. Eleverne arbejder med forskellige aspekter af dette emne i de tre fag. I historie skal de med udgangspunkt i den viden de får om industrialiseringen og urbaniseringen de sidste 100 år udarbejde deres egen families historie for at se, hvilken betydning den samfundsmæssige udvikling har haft for den enkeltes boligforhold, erhvervsmuligheder, uddannelse etc. I dansk arbejder de med tekster, der belyser levevilkårene i de sidste 100 år, og i geografi beskæftiger de sig med urbaniseringen og erhvervsudviklingen. På et tidspunkt samlede vi alle 5 klasser i festsalen til et stort lysbilledshow om overgang fra landbrugssamfundet til industrisamfund og hvilken betydning det har haft for Københavns udvikling.

Torsdag d. 14. okt. drog vi afsted i busser for at tage til København og opleve denne udvikling med egne øjne. Vi var blandt andet i Folkets hus i Stengade, hvor Per Poulsen læste af egne værker om, hvordan København også kan opleves! Projektet sluttede d. 29. okt. med en Farumdag, hvor eleverne skulle cykle rundt i Farum og undersøge boligforhold, institutioner, indkøbsmuligheder etc., hvilket skulle bibringe dem en større forståelse af deres daglige omgivelser er betinget

af en bestemt historisk udvikling og ikke noget tilfældigt. Eleverne udarbejdede derefter en rapport om familiens udvikling sat i relation til samfundet – og endnu engang kunne lærerne med tilfredshed notere, at mange elever følte, at de havde arbejdet med et emne, der følte vedkommende.

Af andre tværfaglige projekter kan nævnes »Den franske revolution«, som de 2 sproglige IIg'ere har arbejdet med i historie og fransk. I fransk arbejdede eleverne med en fransk rockmusical, hvortil der er udgivet en tegneserie. Til tegneserien, der i tekst og billeder skildrer højdepunkterne i den franske revolution iblandt mange hentydninger til nutidige franske forhold er der udarbejdet et kommentarhefte. Dette indeholder gloser + realkommentarer til tekst og billeder samt et kort resumé på fransk af hele det historiske forløb. Parallelt med denne tekst- og billedbehandling arbejder de i historie med baggrunden for og forløbet af denne meget indviklede periode. Projektet slutter med en lysbilledserie, der er lavet således, at den passer til musikken fra musicalen (d.v.s. tegneseriens billeder suppleret med andre historiske billeder) samtidig med at hele rockmusicalen afspilles.

I 3 af IIIg'erne har fransk og religion samarbejdet om »eksistentialismen« (en filosofisk retning udformet af Satre (fransk filosof og forfatter 1905-1980) og af Camus (fransk filosof og forfatter 1913 - 1960). Hovedvægten har været lagt på Camus' bog »Den fremmede«, som eleverne desuden fik lejlighed til at se på film.

TVÆRSPROG

I Iga har vi (klassens 5 sproglærere) kørt et tværspogsprojekt. Det er tredje år, vi arbejder på det, og vi udvider det for hvert år.

FORMÅLET: 1. *grammatisk*.: Vi starter med *elementær sætningsanalyse*. Eleverne kommer i Ig med vidt forskellige forkundskaber, og vi forsøger med denne træning i sætningsanalyse dels at lappe på de manglende forkundskaber dels at opnå en nogenlunde homogen viden i klassen, så at de kan nogenlunde det samme m.h.t. sætningsanalyse. Både lærere og elever er vant til at kalde nogle af de grammatiske fænomener forskellige ting – vi bliver enige om nogle fællesbetegnelser, som også bliver brugt i særfagene. Vi opnår således også på dette punkt en ensartethed, hvilket bidrager til at mindske forvirringen hos eleverne.

2 »*alment sprogligt*«. Vi forsøger at give eleverne indblik i nogle elementære sproghistoriske sammenhænge, der kan tjene til større sproglig viden og forståelse samt til at udvide elevernes ordforråd. Her bruges først og fremmest latin som basissprog, da de sprog, der undervises i i gymnasiet mere eller mindre har deres rod i latin.

Samtidig bestræber vi os på at nedbryde sprogbarriererne ved at give eleverne eksempler på sproglægt skabet mellem de moderne sprog, der undervises i. Også dette er med til at give større almen sproglig viden og et større ordforråd: Kender eleverne et ord på et sprog, kan de ofte gætte sig til, hvad det hedder på et andet sprog. Dette vil der blive givet eksempler på i det flg.

ad punkt 1 SÆTNINGSANALYSE

Vi starter med en »brainstorm«, hvor eleverne nævner alle de led, de kender. Herved får vi i fællesskab alle de basale sætningsled frem (verballed, subjekt, subjektsprædikat, objekt, objektsprædikat og adverbialer).

Eleverne får udleveret et ark indeholdende sætninger fra alle 5 sprog og analyserer ved hjælp af ovennævnte analysetegn.

NB! Alle 5 lærere er tilstede og bruges som konsulenter. Alle 5 lærere for helt konkret at illustrere at sprogene hører sammen og kan arbejde sammen. Gennemgangen af arket med sætningsanalysen er lærerstyret: Hver faglærer gennemgår i begyndelsen egne eksempler, derefter skifter vi sprog, dels for variationens skyld, dels for at vise eleverne, at vi også kan og skal kunne bevæge os fra det ene sprog til det andet (nedbrydning af sprogbarrierer). Punktet afsluttes med en grafisk opstilling af de forskellige sætningsstrukturer, hvilket giver eleverne en visuel fornemmelse og dybere forståelse af sætningens opbygning og indre sammenhæng.

ad punkt 2 ALMENT SPROGLIGT

Eleverne får udleveret et ark indeholdende en række danske låne- og fremmedord og skal gætte ordenes etymologi (græsk: etymos = oprindelse + logi = læren om) d.v.s. de skal regne ud, hvor ordene stammer fra (latin, græsk, fransk, italiensk, engelsk, tysk, arabisk, indisk og persisk), og hvad ordene betyder. Elevernes almene sproglige viden er ikke så udviklet på dette tidspunkt, så de fleste gæt bliver ret tilfældige. Til gengæld er eleverne meget motiverede for at få en løsning. Denne får de på et nyt ark indeholdende den etymologiske forklaring på alle ordene.

Vi tager herefter i fællesskab fat på nogle enkelte relevante ord, der kan tjene til at udvide elevernes almene sproglige viden.

Som eksempel tages ordet »solidaritet«, hvor det er endelsen, der fokuseres på. Det er et ord af latinsk oprindelse: det kommer af adjektivet »solidus« = solid, massiv, fast og betyder egentlig (massivt) sammenhold. Det findes på alle 5 sprog:

latin	fransk	engelsk	tysk	dansk
solidaritatem	solidarité	solidarity	Solidarität	solidaritet
end.: -tatem	-té	-ty	-tät	-tet

Der findes mange andre ord med samme endelse.

Rent praktisk kan denne sproghistoriske viden bruges f.eks. på flg. måde: Hvis man kender det engelske ord reality, kan man finde ud af,

hvad det samme ord hedder på de andre 4 sprog ved at skifte endelsen ud, og man får flg. resultat:

latin	fransk	engelsk	tysk	dansk
realitatem	réalité	reality	Realität	realitet

(ordet stammer fra det latinske adjektiv realis = virkelig og betyder egentlig virkelighed).

Det flg. ark indeholder en række ord, der skal »dissekeres«, d.v.s. eleverne skal finde ud af at dele ordene op i deres bestanddele: (evt.) forstavelse + stamme + (evt.) endelse. Når man kender brugen og betydningen af de forskellige forstavelser og endelser, får man pludselig udvidet sit ordforråd betragteligt: Et ord, eleven ikke kender i sin helhed, kan han ofte gætte sig til, når han/hun har fået udskilt endelse og forstavelse og isoleret stammen, (som det så ovenikøbet viser sig, eleven godt kender i forvejen) og hele ordets betydning fremkommer på denne måde.

Herefter går vi den modsatte vej: Eleverne får udleveret et ark, der indeholder 17 forskellige latinske forstavelser, som for langt de flestes vedkommende findes på moderne fransk, engelsk, tysk og dansk. Eleverne skal forsøge at sætte så mange som muligt af disse 17 forstavelser på stammen -ponere (fra latin: sætte).

flg. verber kam dannes:

komponere	sætte sammen
disponere	” til hver sin side = ordne
eksponere	” ud (fot.)
imponere	” (ind) på = »sætte sig på«
opponere	” (op) imod (jur.)
transponere	” over (mus.)

Samme stamme i en lidt anden form findes på

tysk,	hvor den hedder	-ponieren
fransk,	” ” ”	-poser
engelsk,	” ” ”	-pose

Eleverne skal foretage samme manøvre med disse sprog, og det viser sig, at der kan dannes endnu flere sammensætninger specielt på engelsk og fransk. Stammen -ponere, etc. er valgt, fordi der er særlig mange sammensætningsmuligheder.

Herefter vender vi tilbage til punkt 1: det grammatiske og beskæftiger os med forskellige sætningstyper. Ud fra en række danske sætninger skal eleverne erkende de almindeligste sætningstyper. Vi foretager en udvælgelse, og tager kun de mest relevante med. Hvert enkelt fag må så udvide »bestanden« alt efter behov.

Tværsprogsprojektet strakte sig i efteråret over 4 uger (4 dobbelttimer + en enkelttime.)

I april har vi planlagt et kort repetitionskursus (oplæg til årsprøve) samt en udvidelse af tværsprogsprogrammet med: Verbernes tider og

modus. M.h.t. verbets tider beskæftiger vi os med de tider, der er mest relevante på alle sprog, d.v.s.: præsens - imperfektum - futurum - perfektum - pluskvamperfektum. Særproblemerne tager hver enkelt sproglærer sig af i sit eget fag.

M.h.t. modus får vi opstillet nogle principper for brug af konjunktiv og overlader særreglerne til de enkelte sprogfag.

Den tilsyneladende vilkårlige rækkefølge af de grammatiske emner og de sproghistoriske er opstået, fordi vi har ladet os styre af, hvad vi mente, eleverne havde brug for på det tidspunkt, tværsprogsforløbet havde (kort efter efterårsferien i Ig). Grunden til at det sproghistoriske afsnit kommer lige efter sætningsanalysen er dels det ovennævnte relevanshensyn dels bestemt ud fra et variationsprincip: eleverne var trætte af grammatik efter sætningsanalyseafsnittet og var meget motiverede for og optagne af det sproghistoriske afsnit.

ÅRSPRØVE

Sidste år afsluttede vi tværsprogsprojektet med en skriftlig årsprøve med opgaver inden for det gennemgåede stof. Denne skriftlige prøve erstattede én mundtlig årsprøve således at den samlede »årsprøvebyrde« ikke øgedes. Vi fik mange positive tilbagemeldinger fra den klasse, der deltog i årsprøven og vil derfor gentage den i år.

EKSAMEN

STUDENTEREKSAMEN:

Visse fag afsluttes allerede i I og IIg, nemlig: Geografi eller latin for de elever i Ig sproglig, der henholdsvis søger den nysproglige eller den samfundssproglige linie.

I g matematik: engelsk eller tysk.

Alle II g'ere: oldtidskundskab samt II ns, matematik og latin; II ss, matematik, II mf geografi og kemi; II mn og II ms kemi.

FOLKESKOLENS AFGANGSPRØVE

OG UDVIDEDE AFGANGSPRØVE

1. Prøven er frivillig: Se dog optagelse i gymnasiet.
2. Eleven skal tilmelde sig til prøven (5. december).
3. Ændringer om tilmelding eller framelding skal meddeles skriftligt til skolen absolut senest 2 dage efter at årskaraktererne er udleveret til eleverne.

En elev vil således ikke kunne ændre sin tilmelding fra udvidet kursus til grundkursus, når eksamensterminen er påbegyndt, selv om elevens resultater efter de skriftlige prøver kunne ansøre til en sådan ændring. Eleven har selv valgt at blive prøvet på det udvidede niveau, og har derfor også forpligtet sig til at aflægge den mundtlige prøve.

I denne forbindelse skal det nævnes, at det kun er de skriftlige karakterer i dansk og regning/matematik, der vil kunne få indflydelse på, om en elev, der er blevet erklæret for egnet til gymnasiet, skal underkastes en optagelsesprøve.

Som rettesnor herfor må der regnes med, at karakteren 6 og derunder vil medføre en sådan prøve, men fordelingsudvalget tager stilling hertil fra år til år, idet der vil blive taget hensyn til opgavernes sværhedsgrad sammenholdt med ministeriets rettedirektiver.

Efterfølgende skema viser de prøvemuligheder, den enkelte elev kan indstille sig til efter henholdsvis 9. og 10. klasse. Det skal i denne forbindelse understreges, at en elev kun kan tilmelde sig den udvidede afgangsprøve, hvis eleven har fulgt undervisningen på udvidet kursus.

En elev, der har fulgt undervisningen på udvidet kursus, kan derimod tilmelde sig enten folkeskolens afgangsprøve eller folkeskolens udvidede afgangsprøve i det pågældende fag.

Hvis en elev har tilmeldt sig folkeskolens afgangsprøve både i 9. og 10. klasse i samme fag, vil den højeste karakter blive påført prøvebeviset.

Derimod vil en elev, der har tilmeldt sig folkeskolens afgangsprøve efter 9. klasse og den udvidede afgangsprøve efter 10. klasse få påført begge karakterer.

OPTAGELSESBETINGELSER TIL SPROGLIG OG MATEMATISK GYMNASIUM

Alle elever, der ønsker at søge optagelse i 1. gymnasieklasse, skal tilmelde sig folkeskolens afgangsprøve i skriftlig og mundtlig dansk samt i skriftlig regning/matematik. De elever, der søger sproglig gymnasium, skal endvidere tilmelde sig prøven i engelsk og tysk. Elever, der søger det matematiske gymnasium, skal tilmelde sig prøven i fysik/kemi. (og skal iøvrigt have modtaget undervisning i tysk).

Hvis eleven ikke ønsker at søge 1. gymnasieklasse efter 9. klasse, men vælger at indstille sig til prøverne efter 10. klasse, er det i denne forbindelse uden betydning, om eleven vælger at gå til prøven på grundkursusniveau eller udvidet kursusniveau.

A = Folkeskolens afgangsprøve U = Folkeskolens udv. afgangspr. p = praktiske prøver, der kan afholdes efter et år med 4 ugentlige timer eller 2 år med 2.	8. klasse		9. klasse				10. klasse				8. 9. 10.	
	afgangsprøve	skriftlig prøve	afgangsprøve	skriftlig prøve	mundtlig prøve	betinget: I g, sproglig	betinget: I g, matematiker	afgangsprøve	udvidet			praktiske prøver
									udvidet afgangsprøve	skriftlig prøve	mundtlig prøve	
Dansk			A	2x	x	x	x	A	U	x	x	
Regning/matematik			A	2x		x	x	A	U	2x	x	
Engelsk			A		x	x		A	U	x	x	
Tysk			A		x	x		A	U	x	x	
Fysik/kemi			A		x		x	A	U		x	
Latin			A		x	x		A			x	
Fransk								A			x	
Maskinskrivning ..	A	x										
Håndarbejde			A					A				P
Sløjd	A							A				P
Hjemkundskab			A					A				P

ÅRSPRØVER

Marie Kruses Skole foranstalter selv de skriftlige og mundtlige årsprøver begyndende fra 2. og 5. hovedskoleklasse og opefter.

I denne forbindelse skal det nævnes, at skolegangen for elever i børnehaveklaserne til og med 4. klasse er obligatorisk også efter 1. juni, selv om undervisningen efter denne dato er blevet omlagt til at omfatte emneundervisning – featureuge.

TIMEFORDELINGSPLAN: HOVEDSKOLEN, med forbehold

	1. kl.	2. kl.	3. kl.	4. kl.	5. kl.	6. kl.	7. kl.	8. kl.	9. kl.	10. kl.	
Klassens time	1	1	1	1	1	1	1	1	1	1	
Religion	1	1	1 ^{1/2}	1 ^{1/2}	1 ^{1/2}	1 ^{1/2}	1	1	1	[2]	
Dansk	8	8	7	6	6	5	5	5	6	5	
Samtidsorientering .								5	6	6	
Historie			1 ^{1/2}	1 ^{1/2}	1 ^{1/2}	1 ^{1/2}	2	*2	*2	*2	
Geografi			} 2	} 3	} 2	2	2	*1 ^{1/2}	*2	*2	
Biologi						2	2	2	*1 ^{1/2}	*2	*2
Fysik						} 2	} 2	} 2	} 2	[2]	
Kemi											
Regning	4	4	5	4	5	} 4	} 5	} 5	} 5	[5]	
Matematik											
Engelsk					4	3	3	3	3	4	
Tysk							[3]	[4]	[4]	[4]	
Fransk										[3]	
Latin									[4]	[4]	
Støtteundervisning .								(2)	(2)		
Maskinskrivning ..								(4)			
Formning med kunstforståelse ..	} 2	} 2	} 2	2	1	(2)	(2)	(2)	(2)	(2)	
Håndarbejde				2	} 2	(2)	(2)	(2)	(2)	(2)	(2)
Sløjd						2	(2)	(2)	(2)	(2)	(2)
Musik/Sang	2	2	2	2	2	1	(2)	(2)	(2)	(2)	
Hjemkundskab						2	3	(2)	(2)	(2)	
Gymnastik	2	2	2	2	§3	§3	§3	2	2	2	
Tilbudstimer Ialt							3	4	8	16	
Vælgfagstimer Ialt							2	4	8	8	

() Parentes betyder valgfri fag. [] Parentes betyder tilbudsfag.

* Samtidsorientering opsplittet på de enkelte fag.

§ Den ene time i gymnastik i 5., 6. og 7. klasse anvendes til svømmeundervisning.
Svømmeundervisningen er aflyst på grund af reparation af svømmehallen.

Af ovenstående skema over timerne i hovedskolens klasser fremgår det, at faget latin fortsat figurerer.

TIMEFORDELINGSPLAN: GYMNASIET

	I. gym.		II. gym.						III. gym.					
	s	f	sF	sN	sS	mF	mS	mN	sF	sN	sS	mF	mS	mN
Religion			1	1	1	1	1	1	2	2	2	2	2	2
Dansk	3	3	3	3	3	3	3	3	§4	§4	§4	§4	§4	§4
Historie	2	2	3	3	3	3	3	3	*3	*3	*3	*3	*3	*3
Samfunds- kundskab									1	1		1		1
Oldtidskundskab	1	1	*2	*2	*2	*2	*2	*2						
Samfundsfag					5		5				§5		§5	
Geografi	*2				3	*3	3	3			*2		*2	2
Biologi								3	*3	*3	*3	*3	*3	§7
Fysik		3					3	2				§5	*2	*2
Kemi		2					*3	*1						
Matematik	2	5	*3	*3	*3	5	3	3				§6	§3	§3
Engelsk	4	*(5)	4	4	(3)				§6	§6	§(5)			
Tysk	3	*(5)	4	3	(3)				§4	§5	§(5)			
Fransk	5	5	6	3	3	3	3	3	§4	*3	*3	*3	*3	*3
Latin	4			*4	—									
Formning med kunstforståelse			(2)	(2)	(2)	(2)	(2)	(2)	(1)	(1)	(1)	(1)	(1)	(1)
Musik/Sang	2	2	(2)	(2)	(2)	(2)	(2)	(2)	(1)	(1)	(1)	(1)	(1)	(1)
Gymnastik	2	2	2	2	2	2	2	2	2	2	2	2	2	2
Valgfagtimer		5	2	2	5	2	2	2						
Ialt	30	30	30	30	30	30	30	30		30	30	30	30	30

* Faget kan udtrækkes til mdl. studentereksamen efter det viste klassetrin.

§ Faget afsluttes med skr. studentereksamen og kan udtrækkes til mdl. studentereksamen efter IIIG.

Ovenstående skema viser timefordelingen i gymnasiets klasser. Af skemaet fremgår det, at gymnasiet i alt omfatter:

DET SPROGLIGE GYMNASIUM

med to grene:

1. nysproglig (sN) + fransk forsøgsgren (sF) i 1983/84
2. samfundssproglig (sS)

DET MATEMATISKE GYMNASIUM

med tre grene:

1. matematisk-fysisk (mF)
2. matematisk-naturfaglig (mN)
3. matematisk-samfundsfaglig (mS)

Selv om hver gren figurerer for sig, vil der blive samlæsning i de fag, hvor det skemamæssigt og elevtalsmæssigt vil være en fordel og/eller en nødvendighed.

KARAKTERGIVNING OG VIDNESBYRD

Karaktergivning og vidnesbyrd er to forskellige vurderinger af samme arbejde. Derfor er de begge værdifulde, når en præstation skal vurderes.

Karakteren udtrykt i tal eller ord er en sammenligning mellem det opnåede resultat og de krav, der stilles på det pågældende klasstrin/kursus, som eleven befinder sig på.

Vidnesbyrdet udtrykker den enkelte elevs indsats, som han eller hun har ydet for at opnå en bestemt karakter. Det er med andre ord et udtryk for elevens flid og interesse i forhold til de evner, han eller hun er i besiddelse af.

Derfor kan et vidnesbyrd godt være positivt og pænt, selv om karakteren i det pågældende fag er lille, og omvendt kan en pæn karakter være efterfulgt af et ikke særlig positivt vidnesbyrd.

Karakterskalaen anvendes på følgende måde:

- 13: gives for den usædvanlig selvstændige og udmærkede præstation.
- 11: gives for den udmærkede og selvstændige præstation.
- 10: gives for den udmærkede, men noget rutineprægede præstation.
- 9: gives for den gode præstation, der ligger lidt over middel.
- 8: gives for den middelgode præstation.
- 7: gives for den ret jævne præstation, der ligger lidt under middel.
- 6: gives for den noget usikre, men nogenlunde tilfredsstillende præstation.
- 5: gives for den usikre og ikke tilfredsstillende præstation.
- 3: gives for den meget usikre, meget mangelfulde og utilfredsstillende præstation.
- 0: gives for den helt uantagelige præstation.

Følgende tre betingelser skal være opfyldt for at studentereksamen er bestået:

- 1) eleven skal være indstillet til eksamen:
Betingelsen for indstilling er at elevens forsømmelser er mindre end 20% for hvert enkelt fags timetal, samt at eleven har afleveret de obligatoriske opgaver og deltaget i de obligatoriske prøver.
- 2) summen af samtlige karakterer skal være mindst 5,5 gange karakterernes antal.
- 3) summen af de to laveste karakterer plus gennemsnittet af de resterende karakterer skal være mindst 13.

I hovedskolen bruges nedenstående betegnelser i vurderingen af det daglige arbejde:

Udmærket	Jævnt tilfredsstillende
Meget tilfredsstillende	Mindre tilfredsstillende
Tilfredsstillende	Ikke tilfredsstillende

25-DAGES REGLER

Ved Marie Kruses Skole gælder der den særlige overenskomst mellem elever og lærere, at elever i 8. kl., I og IIg, der har forsømt 25 dage – for hvert fag dertil svarende enkelttimer – eller derover i et skoleår, kan forvente at blive eksamineret i alle fag ved skoleårets slutning.

EKSAMEN 1982

Ministeriets beskikkede censorer samt indbudte censorer til studentereksamen og folkeskolens afsluttende prøver efter 9. og 10. klasse:

Der blev i alt afholdt 55 afsluttende mundtlige eksaminer i I, II og III gymnasieklasse, hvortil ministeriet havde beskikket censorer til samtlige eksaminer.

Folkeskolens afgangsprøve og folkeskolens udvidede afgangsprøve for 9. og 10. klasse blev gennemført med 33 mundtlige eksaminer, hvortil ministeriet havde beskikket 1 censor. De øvrige censorer måtte Marie Kruses Skole selv fremskaffe gennem indbyrdes aftaler med en hel del kommunale og private skoler, hvor det efterhånden er blevet en tradition at udveksle skiftende censorer. I den forbindelse vil Marie Kruses Skole gerne benytte lejligheden til at takke censorer og ledelse for et positivt samarbejde, også når det drejer sig om afvikling af eksaminer. Uden dette samarbejde ville det være umuligt at administrere den nye folkeskolelovs bestemmelser om afholdelse af mundtlige, afsluttende prøver.

Alle skriftlige eksamensbesvarelser for såvel studentereksamen som folkeskolens afsluttende eksaminer bliver censureret af de af ministeriet beskikkede censorer.

STUDENTEREKSAMEN 1982



En særlig lykønskning gives til følgende 9 elever:

Jeppe Anker Secher
Kurt Larsen
Inge Kirsten Larsen
Pernille Zeltner
Hans Peter Møllgaard
Shan Dharam Shenker
Flemming Larsen
Nicolas Otto Krogh
Steen Rasmussen

til erindring om, at de er blandt de sidste, der har påbegyndt skolegangen i 1. klasse på Marie Kruses Skole på Frederiksberg eller på Farum Private Realskole i Farum og fra 2. klasse har fortsat her i de nye bygninger indtil studentereksamen i år.

Nysproglig gren

3aN

Anne Bolette Bechmann
Helle Wodstrup

3bN

Claus Abildstrøm
Pernille Bryrup
Merete Glenner

Jeanette Holst
Hanne Arve Jepsen
Pernille Kofoed
Inge Kirsten Larsen
Vibeke Noye
Lizzie Dam Petersen
Jeppe Anker Secher
May-Britt Røste Steffensen

Fransksproglig gren

3aF
Helle Ahrens
Lisbet B. Christiansen
Lone Elmue
Anne Schmidt Frederiksen

Helga Frehr
Niels Ivar Larsen
Dorthe Lauridsen
Henriette Næss-Schmidt
Mette Otzen

3bF
Dorte Bodenhoff
Afifeh Benedikte Dahy

Michala Pedersen
Pernille Zeltner

Samfundssproglig gren

3aS
Karin Nørholm Andersen
Susanne Bent Andersen
Thomas Andersen
Susanne Fogh Barfod
Claus Herborg
Kim Haarh

Lone Karlsmose
Per Meilstrup
Alan Mergen
Linda Stahlhut
Julie Troelsø
Allan Vestergaard

3bS
Bo Sattrup Christensen
Birgit Lindboe Eilertsen
Vibeke Greby
Kirsten Bechgaard Jensen
Tina Hald Jensen

Kurt Larsen
Henrik Orla Nielsen
Merete Ramsbæk
Per Gowertz Rasmussen
Pia Rasmussen
Jørgen Rokkjær

Matematisk fysisk gren

3xF
Niels Jørgen Brandt
Michael Grunkin
Tim Helge Hultberg
Anders Højgaard

Andreas Kjær
Per Künow Kristensen
Hans Peter Møllgaard
Lone Reiff
Allan Schefte

3yF
Ole Draborg
Flemming Zeitz Floor
Peter Chrilles G. Jansen

Ulrikka Kjær-Andersen
Søren Krasilnikoff
Flemming Larsen
Peter Chr. Skov

Matematisk naturfaglig gren

3xN
Lars Peter Andersen
Christina Dall
Lars Henrik Ellebye
Troels Gregersen
Michael Peter Hofmann

Anne Marie Jacobsen
Helene Ville Rasmussen
Birgitte Rudolph
Jan Bodil Sillemann
Ole Vissing

3yN
Søren Bruhn-Jensen
Ida Anne-Mette Fløistrup
Inger S. Østergaard Giehm
Kim Hansen

Lone Irgens-Møller
Nicolas Otto Krogh
Mogens Krøigaard
Bettina Lund
Charlotte Whitt

3zF
Peter Michael Albrechtslund
Aslak Aunstrup
Claus Christiansen
Anne-Dorthe Elmue
Michael Helms
Kim Jannick Johansen
Eva Christensen Lyby

Jesper Meyer
Sven Asbjørn Mouritzen
Christian Nordal Petersen
Hanne Maagø Petersen
Poul Jørgen Brinck Petersen
Thomas Schrader
Anders Søe-Jensen

3zN
Kit Hansen
Peter Hjeds
Lars Fleron Johansen
Nils Ottosson

Carsten Oskar R. Petersen
Henrik Buur Rasmussen
Merete Gitte Schneider
Martin Sciuto
Bettina Vetlov

*Matematisk Samfundsfaglig
gren*

3xS

Jakob Bondegaard
Nils Erik Gjerdevik

Henrik Hammelsø
Shan Dharam Shenker

3yS

Tine Andersen
Claus Høyrup
Alice C. Ortving
Steen Rasmussen
Anne Marie R. Sørensen

3gzS

Torben Lund
Charlotte Petersen

FOLKESKOLENS AFGANGSPRØVER 1982

efter 10. klasse

10a 1981/82

Jesper Morten Andersen
Ken Bertelsen
Carsten Degn
Gitte Hemmingsen
Lene Springborg Jensen
Per Jensen
Tina Mørch
Ea Næhr

Jesper Birk Pedersen
Gitte Petersen
Marianne Worm Petersen
Annette Scheffe
Anita Marina Trabado
Rolf Michael Ussing
Thomas Vestergaard
Søren Vissinger
Lisa Nybæk

10b 1981/82

Jeppe Peter Abildgård
Christian Bent Andersen
Flemming John Andersen
Niels Erik Bach
Marina V. A. Frederiksen
Arne Hammer
Bettina Charlotte Hansen
Majken Hee
Jan Suder Ishøi

Susan Harding Kristensen
Birgitte Larsen
Thomas Finn Larsen
Brigitha Rasmussen
Niels Henrik Schiødtz
Thomas Sindlev
Søren Høeberg Svendsen
Glen Thornberg
Pauline Skaarup

10c 1981/82
Karina Hofman Andersen
Lasse Anders Andersen
Linda Bostrøm (Hultberg)
Inger Gram Bugge
Claus Jerram Christensen
Ghita Studsgaard Christensen
Anne-Mette Heller Christiansen
Tina Ingemann Hansen
Lars Holbech

Charlotte Hintze Holm
Tim Wellendorph Jensen
Henrik Lund
Marianne Fogt Linnemann Møller
Thomas Pein
Lone Eiberg Petersen
Christian Poulsen
Bettina Schoop
Kira Toft
Chrilles Bacher Wybrandt

PÆDAGOGIKUM

Følgende kandidater har gennemgået kursus i praktisk undervisningsfærdighed ved Marie Kruses Skole:

Efteråret 1982:

Hanne Elmelund Andersen
Kaspar Skat Nielsen

Foråret 1983:

Michael Kraft
Mogens Theisen Petersen



ORDENSREGLER

FORMÅLET med skolens ordensregler er at sikre, at undervisningen kan foregå uforstyrret, at skolens inventar bliver ordentligt behandlet, og at det daglige samvær kan forløbe gnidningsløst.

UDENDØRS-AREALER

Arealet øst for hovedbygningen neden for terrasserne er forbeholdt gymnasiet og 10. klasse, idet dette område er beregnet til ophold for elever, men ikke til leg. Der er således intet til hinder for, at arealet også benyttes af elever fra andre klasser, som kan indordne sig under disse forhold. Terrasserne må benyttes som siddepladser, men de beplantede arealer må ikke betrædes.

Arealet vest for hovedbygningen er forbeholdt børnehaveklasserne og elever på 1. til 9. klassetrin. Eleverne fordeles over dette areal efter følgende regler: Børnehaveklasserne har legeplads nord for den lille sidefløj, 1.-3. klasse lægger beslag på den nordlige del af den store legeplads, som er indrammet af sidefløjene, mens 4.-9. klasse benytter den midterste og sydligste del af dette område.

1.-5. klasse skal – såfremt vejret gør det muligt – på legepladsen efter 4. og 5. time samt i 1. halvdel af spisefrikvarteret. Fra 6. klasse til III g har eleverne ret til at blive inde i bygningen i frikvartererne.

MEDBRAGT TØJ OG LIGNENDE

Skolesager må være mærkede med navn, ligesom det er praktisk, at eleverne har navn i deres tøj.

Overtøj skal opbevares i centralgarderoben, hvis der ikke findes knager ved hjemmeklassen.

Skolen påtager sig intet ansvar for bortkomne ure, smykker, handsker, halstørklæder og lign.

Eleverne kan disponere over eget skab mod et mindre depositum.

FUNDNE SAGER

Penge eller værdigenstande må ikke efterlades i klasserne eller i tøj. Fundne sager afleveres på kontoret, hvor de kan afhentes af ejeren.

ANSVAR

Skolen kan ikke påtage sig ansvar for cykler, knallerter eller andet køretøj. Elevens egen forsikring kan alene dække skader på befordringsmidler.

Skolens elever er forsikrede i tilfælde af brand, vandskade, tyveri og ulykke såvel på skolen som på vej til og fra denne samt under skoleudflugter, men ikke hvis eleverne færdes på egen hånd uden for skolen i eller efter skoletiden. De bedes venligst lægge mærke til, at forældrenes eller elevernes egne forsikringer går forud for skolens forsikring. Det betyder, at eleverne vil være dækket af hjemmets egen forsikring ved tab, skade og sygetransport og at De skal rette henvendelse direkte til Deres egen forsikring.

Skolen påtager sig intet ansvar for bortkomne ure, smykker, lommeregnere, handsker, halstørklæder og lignende småeffekter.

TIL OG FRA SKOLE

Det henstilles indtrængende til elever, at de benytter gang- og cykelstierne.

Forældre, der bringer og henter elever, bedes af sikkerhedshensyn benytte indgangen ved buslommen på Borgmester Jespersens Vej øst for skolen eller parkeringspladsen ved Stavnsoltkirken.

Hvis kørsel på skolens grund af en eller anden grund er nødvendig, må der drages omsorg for, at det ikke bliver nødvendigt at bakke.

SMÅ ELEVER KAN IKKE SES BAG EN BIL'

Kørsel på legepladsen i tiden mellem kl. 8 og 15 må kun ske efter særlig tilladelse.

ORDENSDUKS

Det anbefales, at hvervet som ordensduks og reserveordensduks i hovedskolen bestrides af en af klassens elever, helst for et længere tidsrum. Klasselæreren har ansvar for, at ordningen etableres og må overvåge, at den fungerer.

RYGNING

Rygning frarådes, men forbydes ikke for elever i 8.-10. klasse og gymnasiet. Rygning må kun finde sted i centralgangens to sydligste afsnit, hvor askebægre skal benyttes, samt udendørs på arealet øst for hovedbygningen.

SLIK

Brug af tyggegummi og slik må ikke foregå i timerne og frarådes i øvrigt.

INDRE OG YDRE INSPEKTION

Elever fra gymnasieklasserne og lærere holder gård- og gangvagt. De øvrige elever skal ubetinget rette sig efter vagternes anvisninger. Vagterne har pligt til at melde de elever, der ikke følger de givne regler, til rektor eller til den ansvarshavende lærer. Vedrørende hovedskoleelever skal inspektor for hovedskolen altid desuden have meddelelse.

BRUG AF KONTAKTBØGER – FORSØMMELSER

Fra forældrenes side benyttes kontaktbogen bl.a. til meddelelse om grunden til forsømmelser og manglende forberedelse. Kontaktbogen må ikke benyttes til kritik af skolen eller dens lærere. Sådanne henvendelser må ske direkte til rektor, evt. til klasselæreren.

Bortkomne kontaktbøger skal naturligvis erstattes og nye anskaffes.

UDLÅN AF BØGER OG LOMMEREGERE

Lærebøger udlånes af skolen til alle elever. Eleverne skal have bind om deres bøger som skal holdes i god stand. Det er eleverne forbudt at udrive blade af stilebøger og lignende.

Bortkomne og misligholdte bøger skal erstattes.

Lommeregner udlånes til alle elever fra 8. klasse. Eleverne skal selv sørge for, at batterierne bliver udskiftede mindst en gang om året. Alle batterier skal udskiftes samtidig. Batterierne må ikke bortkastes og de må ikke åbnes, fordi de indeholder en stærkt ætsende base.

Mishandlede eller bortkomne lommeregner skal erstattes.

Det tilrådes, at eleverne isætter mærkater med navn og adresse.

PAPIR OG HEFTER M.V.

Der uddeles kun papir i hovedskolen til og med 10. klasse.

INDENDØRS-AREALER

1) Centralgangen.

Gymnasiet, 9. og 10. klasse, som har fagklasseundervisning, har ret til at opholde sig på centralgangen i alle frikvartererne. Spisning foregår samme sted. De omtalte elever har ret til at benytte sig af mælkekøkkenet og af automaten.

Det nordlige afsnit af centralgangen er reserveret ikke-rygere.

8. og 9. klasse har i indeværende skoleår også ret til at benytte centralgangen i frikvartererne, såfremt pladshensyn tillader det.

Dog SKAL disse elever spise i hjemmeklasserne.

Eleverne skal sørge for selv at holde orden på centralgangen. Madpapir og lignende skal anbringes i papirkurvene, og tomme flasker skal leveres tilbage til mælkekøkkenet. Ved 1-frikvarterets slutning skal stolene anbringes på bordene med stolebenene opad, og askebægrene skal tømmes i de forhåndenværende krukker.

Ved middagsfrikvarterets begyndelse bringes bestilte varer fra mælkekøkkenet til de klasser, der ikke har adgang til centralgangen. De tomme flasker leveres tilbage til mælkekøkkenet efter brugen.

- 2) Klasselokalerne (incl. faglokalerne).
Der må ikke spilles bold, sjippes eller lignende i klasselokaler og på gange.
Der vælges for hver hovedskoleklasse en ordensduks, som under ledelse af klasselæreren har ansvar for:
 - a) at hver elev bidrager til orden i klasseværelset,
 - b) at tavlen vaskes ren efter hver time,
 - c) at vinduerne lukkes efter sidste time (i stueetagen mod øst skal vinduerne være lukket i hvert frikvarter),
 - d) at hver elev sætter sin stol op i stolehænget under bordet efter sidste time,
 - e) at alt lys slukkes efter sidste time,
 - f) at døren lukkes, når den sidste elev har forladt lokalet.
- 3) Cykelkælderen.
Alle cykler skal sættes i stativ. Knallerter skal anbringes på pareringspladsen. Leg i cykelkælderen er forbudt.
- 4) Centralgarderoben.
Alle elever uden hjemmeklasse kan benytte garderoben i stueetagen. Leg i centralgarderoben er forbudt.

FRITAGELSE FOR GYMNASIKUNDERVISNING

Uddrag af undervisningsministeriets cirkulære af 29/3 1974: »Elever kan efter skriftlig anmodning fra hjemmet – for elever, der er fyldt 18 år eller har indgået ægteskab, fra eleven selv – fritages helt eller delvis for en uge ad gangen, dog højst i 4 sammenhængende uger. I tvivlstilfælde forelægges sagen for skolelægen. Fritagelse ud over 4 uger kan kun tilstås efter fremlæggelse af lægeattest, der vil være at udfærdige på en af skolen udleveret, autoriseret blanket. Lægeattesten sendes af den udstedende læge til skolelægen. For elever, der er fritaget for deltagelse i legemsøvelser, gælder som almindelig regel, at de skal overvære timerne. Ved fritagelse ud over 4 uger træffer skolens leder, eventuelt efter forhandling med elevens hjem og den pågældende lærer, bestemmelse om, hvorledes timerne skal anvendes«.

Bad efter gymnastik og boldspil er ifølge ministeriel bekendtgørelse obligatorisk.

FERIER OG FRIDAGE I SKOLEÅRET

Det er af stor betydning, at eleverne vænnes til pligtfølelse og respekt for skolens arbejde. Derfor beder skolen indtrængende forældrene om ikke at lade børnene forsømme, uden at det er strengt nødvendigt. Småforsømmelser, ekstra fridage (f. eks. forlængelse af ferier og lign.) giver det enkelte barn en uheldig følelse af at kunne indtage en særstilling blandt kammeraterne og virker absolut nedbrydende på pligtfølelsen.

VINTERFERIE

Resultatet af besvarelserne på de spørgeskemaer, der har været udsendt til elever, forældre og lærere, viser, at et meget stort flertal af de adspurgte ønsker vinterferie. Det fremgår endvidere af undersøgelsen, at et stort antal samtidig ønsker en så lang sommerferie som muligt. På dette grundlag er det blevet vedtaget:

- 1: At Marie Kruses Skole holder vinterferie
- 2: At ferien skal være sammenfaldende med ferieplanen for Farum kommune, hvis Farum kommune bestemmer sig til, at der skal være vinterferie for de kommunale skoler.
- 3: Hvis Farum kommune undlader at holde vinterferie, vil vinterferien blive placeret i uge 8 i 1984.

De feriedage, der skal »indhentes« vil blive taget fra:

juleferien 3 dage
påskeferien 1 dag
grundlovsdag 1 dag.

FERIEPLAN FOR SKOLEÅRET 1983-84:

Sommerferie lørdag d. 18. juni – mandag d. 8. august
Efterårsferie lørdag d. 15. okt. – søndag d. 23. oktober
Juleferie lørdag d. 23. dec. – mandag d. 2. januar
Vinterferie Se ovenfor.
Påskeferie lørdag d. 14. april – mandag d. 23. april
Sommerferie lørdag d. 23. juni –

de nævnte dage inklusive.

Hertil kommer de lørdage samt søn- og helligdage, der ikke er omfattet af ovenstående.

FRITAGELSE FOR SKOLEGANG

Når der ikke er tale om sygdom, har rektor i følge ministerielle bestemmelser kun under ekstraordinære forhold ret til at bevilge fritagelse for skolegang.

Elevers forsømmelser af enkelttimer eller dele deraf har været tiltagende. Ved gentagne forsømmelser af denne art vil der tilgås hjemmet besked, og skolen anmoder om forældrenes støtte til, at sådanne forsømmelser undgås.

»Frier« ud over normale ferier betragtes som ulovligt fravær.

Se i øvrigt under skolens ordensregler vedrørende brug af kontaktbøger i forbindelse med forsømmelser.

Endelig gør vi opmærksom på, at 25-dages reglen gælder under enhver form for forsømmelser.

RINGETIDER

- | | |
|-------------------------|-------------------------|
| 1. time kl. 8.10- 8.55 | 5. time kl. 12.10-12.55 |
| 2. time kl. 9.05- 9.50 | 6. time kl. 13.05-13.50 |
| 3. time kl. 10.00-10.45 | 7. time kl. 14.00-14.45 |
| 4. time kl. 11.15-12.00 | |

Morgensang for elever i børnehaveklasserne til og med 6. klasse foregår hver dag kl. 9.50.

SKOLEÅRET BEGYNDER

Tirsdag d. 9. august kl. 10.00.

1. klasse og børnehaveklasserne begynder tirsdag d. 16. august kl. 9.45 i klasselokalet.

MARIE KRUSES SKOLE

1982 - 1983