



Danskernes Historie Online

Danske Slægtsforskeres Bibliotek

Dette værk er downloadet fra Danskernes Historie Online

Danskernes Historie Online er Danmarks største digitaliseringsprojekt af litteratur inden for emner som personalhistorie, lokalhistorie og slægtsforskning. Biblioteket hører under den almennyttige forening Danske Slægtsforskere. Vi bevarer vores fælles kulturarv, digitaliserer den og stiller den til rådighed for alle interesserede.

Støt Danskernes Historie Online - Bliv sponsor

Som sponsor i biblioteket opnår du en række fordele. Læs mere om fordele og sponsorat her: <https://slaegtsbibliotek.dk/sponsorat>

Ophavsret

Biblioteket indeholder værker både med og uden ophavsret. For værker, som er omfattet af ophavsret, må PDF-filen kun benyttes til personligt brug.

Links

Slægtsforskeres Bibliotek: <https://slaegtsbibliotek.dk>

Danske Slægtsforskere: <https://slaegt.dk>

*Thalys
2/1*

FARUM

1
9
8
6
•
1
9
8
7



DANMARKS
PÆDAGOGISKE
BIBLIOTEK

MARIE KRUSES SKOLE
Stavnsholtvej 29-31
3520 Farum

Rektor: Mogens Hindsberger
fra 1.8.86 - 19.3.87
Konstitueret rektor: Frank Christensen
19.3.87

Rektor træffes alle
undervisningsdage kl. 12-13
Tlf. (02) 9500 12

Telefonbesked til eleverne modtages ikke



1986 - 1987

INDHOLDSFORTEGNELSE

<i>Marie Kruses Skole:</i>	
Forord	5
Administration	6
Regnskaber	9
Plan over skolen	11
Skolens lærerkræfter	13
 <i>Praktiske oplysninger:</i>	
Ind/udmeldelser	16
Skolepenge og tilskud hertil	17
 <i>Andre oplysninger med tilknytning til skolen:</i>	
Legestuen	20
Læsekrogen	20
Skolelæge	20
Skolepsykolog	20
Høre/Talepædagog	20
Kor- og musikundervisning	20
Frivillig idræt	20
Studievejledning	20
Nekrolog	21
 <i>Året 1985 - 86:</i>	
Dagbogsblade for årets gang i hovedskolen	22
Undervisning udenfor skolen	25
Elevrådet	32
Skolearbejdet i enkelte fag	32
Specielle arrangementer på MKS	33
Teaterforestillinger og klassefester	37
Byggeri og ombygning på skolen	39
Elevrådet	39
 <i>Undervisningen:</i>	
Eksamen	40
Optagelse i gymnasiet	42
Timefordelingsplan	44 og 47
Karaktergivning	45
25 dages regelen	46
Forældremøder	46
Eksamen 1986	48

<i>Meddelelser:</i>	
Ordensregler	52
Fritagelse for idrætsundervisning	57
Fritagelse for skolegang	57
Ferier og fridage	58
Ringetider	59
<i>Næste skoleår begynder</i>	59



FORORD

*Løft dit Hoved du raske Gut!
Om et Haab eller to blev brudt,
blinker et nyt i dit Øje,
straks det faar Glans af det høje.*

Bjørnsøns digt lyser af fremtidshåb og fremtidstro, og den unge mand i En glad Gut får da også opfyldt sine mål og sine ønsker gennem en uddannelse – og sin egen ihærdighed... Uddannelse er noget centralt også for vore dages unge, men der sker hele tiden en udvikling inden for uddannelserne. Den Ig, der begynder i august bliver således den sidste årgang, der skal gennem gymnasiet efter ordningen med grenvalg, som vi har kendt gennem de sidste mange år. I 1988 er gymnasireformen gennemført, og eleverne skal begynde i et tilvalgs gymnasium, men stadig delt i en sproglig og en matematisk linie.

Marie Kruses Skole er ikke kun et gymnasium; dets særpræg er bl.a., at den – som mange andre private skoler – tilbyder et fuldt skoleforløb fra børnehaveklasse til IIIg, og på alle niveauer lægges der stor vægt på indlæringen, som skal forberede de unge på kommende uddannelse og erhverv. Denne indlæring af bl.a. basale færdigheder skal også foregå i et trygt og godt miljø, så eleverne trives.

Dette hensyn til elevernes trivsel har i år medført, at der er bygget en kantine, hvor de store elever kan købe f.eks. deres frokost, sund og velsmagende mad til en rimelig pris. En anden ændring fra det nye skoleår er, at 9. klasse, 10. klasse og Ig-klasserne får hjemmeklasser. Hidtil har de store klasser benyttet fagklassesystemet, men vi forsøger nu at lade disse klassetrin få hjemmeklasser, for at de kan føle et tilhørsforhold og et ansvar for lokalerne; samtidig skulle det også gerne øge følelsen af trykthed, at de hører til i ét bestemt lokale.

Til slut vil jeg takke alle skolens elever og lærere for et godt og initiativrigt arbejde og for et godt samarbejde. Desuden vil jeg takke alle, skolens ansatte, eleverne og deres forældre samt ikke mindst bestyrelsen for støtte og opbakning i den tid jeg har været konstitueret som rektor.

Frank Christensen

ADMINISTRATION

Telefoner:

(02) 95 00 12 Kontoret med omstilling til:
 rektor
 administration og
 pedeller
(03) 13 08 72 Gunnar Larsen privat
(02) 95 38 08 Gunnar Holck privat

Kontoret:

Skolesekretær Dide Dahl (1970)
Kontorsekretær Lise Allerup (1982)
Bogholderi Kirsten Jørgensen (1983)
Økonomiinspektør Peter Mourier (1981)
Biblioteksassistent Lizzie Leise (1983)

Administration:

Ole Ljungberg
Vibeke Hvidberg
Morten Bjørn

Bestyrelse:

Gældende fra 1. oktober 1985.

Formand: Advokat William Bentzen, Nørresøgade 7,
1370 København V.

Næstformand: Hr. Arne Møllgaard, Kjærbo Vænge 20,
3520 Farum. Tlf. 95 38 34. Indtil 1.10.1987.

Hr. Leif Sejer Larsen, Lindegårdsvej 18, 3520 Farum.
Tlf. 95 38 63.

Fru Inger Köser, Kjærvej 9, 3460 Birkerød.
Tlf. 81 56 76. Indtil 1.10.1987.

Fru Tove Kaaber, Gl. Bregnerødvej 10, 3520 Farum.
Tlf. 95 24 42. Indtil 1.10.1987.

Fru Agnete Berg Nielsen, Farumgårds Alle 24, 3520 Farum.
Tlf. 95 19 49. Næstformand fra 1.10.1987.

Fru Marianne Hesselholt, Lerbjergvej 6, 2750 Ballerup.
Tlf. 97 82 81.

Farum Kommune: Kommunalbestyrelsesmedlem
Peter Rasmussen.

Nyvalgte gældende fra 1. oktober 1987:

Fru Jette Reilev, Dyssevangen 46
3520 Farum, tlf.: 02 95 47 02.

Hr. Jørgen A. Richter, Birkebakken 27
3460 Birkerød, tlf.: 02 81 36 18.

Hr. Henrik Uhre Prahll, Nygårdspark 55
3520 Farum, tlf.: 02 95 42 62.

Skolesundhedsplejerske:
Kirsten Steinbach, hver torsdag.

Skolepsykologisk rådgivning:
Tlf. 95 23 80 hverdage mellem 8 og 14.

Skolepsykolog:
Johanne Charlotte Møllgaard,
træffes på skolen efter aftale

Socialrådgiver:
Ellen Schultz Jørgensen, træffes efter aftale på
Tlf. 95 23 80.

Talepædagog:
Arne Hauge Larsen, tlf. 95 23 80.

Lærerrådsformand:
Pia Riedel
Liselotte Schønning for hovedskolen

Elevforsamlingsformand:
Stig Petersen
Peter Møller Neergård

Erhvervsrådgiver:
A. Reumert Rasmussen, tlf. 95 02 92.

Skolevejleder for hovedskolen:
Birgit Franzmann
Mogens Møller Jensen

Studievejleder for gymnasiet:

Annette Gudme

Kontor ved skolekøkkenet.

Tine Olsen

Kantinepersonale:

Kantineleder Gitte Weng

Kantineassistent Tina Engelbrecht.

**SKOLENS REGNSKAB FOR ÅRET 1985
OG BUDGET FOR ÅRET 1987**



<i>Indtægter</i>	Regnskab 1985	Budget 1987
Skolepenge m.v.	4.335.000	4.547.000
Statstilskud	20.075.000	23.288.000
Diverse	15.000	25.000
	<u>24.425.000</u>	<u>27.860.000</u>
 <i>Udgifter</i>		
Lærerløn og honorarer	15.763.700	17.727.000
Bygningens drift	5.005.400	6.696.000
Undervisningsmaterialer	1.000.600	1.002.000
Administration m.v.	1.664.900	1.712.000
Ekskursioner, lejrskoler	298.800	348.000
Afskrivninger	474.800	731.000
Diverse	250.100	271.000
	<u>24.458.300</u>	<u>28.487.000</u>
Driftsresultat	÷ 33.300	÷ 627.000
 <i>Finansielle driftsposter:</i>		
Renter og udtr. gevinst	2.600.000	2.159.000
Regnskabsresultat	<u>2.566.700</u>	<u>1.532.000</u>

Skolens driftsresultat er afhængig af:

1. Lov om tilskud til private skoler
2. Forældrebetalingen

LAURA JENSENS FOND

Laura Jensen, som var rektor fra 1903-38 ved Marie Kruses Skole, stiftede dette fond i anledning af Marie Kruses 100-års fødselsdag.

KAPITALENS udbytte kan efter bestyrelsens skøn anvendes til hjælp til skolepengebetaling, til nyanskaffelser m.m.

Regnskabet for perioden 1/5 1985 - 30/4 1986:

Indtægter	28.041,00
Udgifter	27.746,00
Overskud	295,00

Kapitalregnskab:

Beholdning pr. 1/5 1985	310.248,00
Beholdning pr. 30/4 1986	340.175,00

Fondet kan i meget beskeden grad yde hjælp til skolebetalingen.

Forældre, som ønsker at benytte sig af denne mulighed, bedes rette henvendelse til rektor derom senest 1. august.

OVERLÆRER FRU ELSE BRANDSSON-NIELSENS LEGAT TIL FORDEL FOR MARIE KRUSES SKOLE

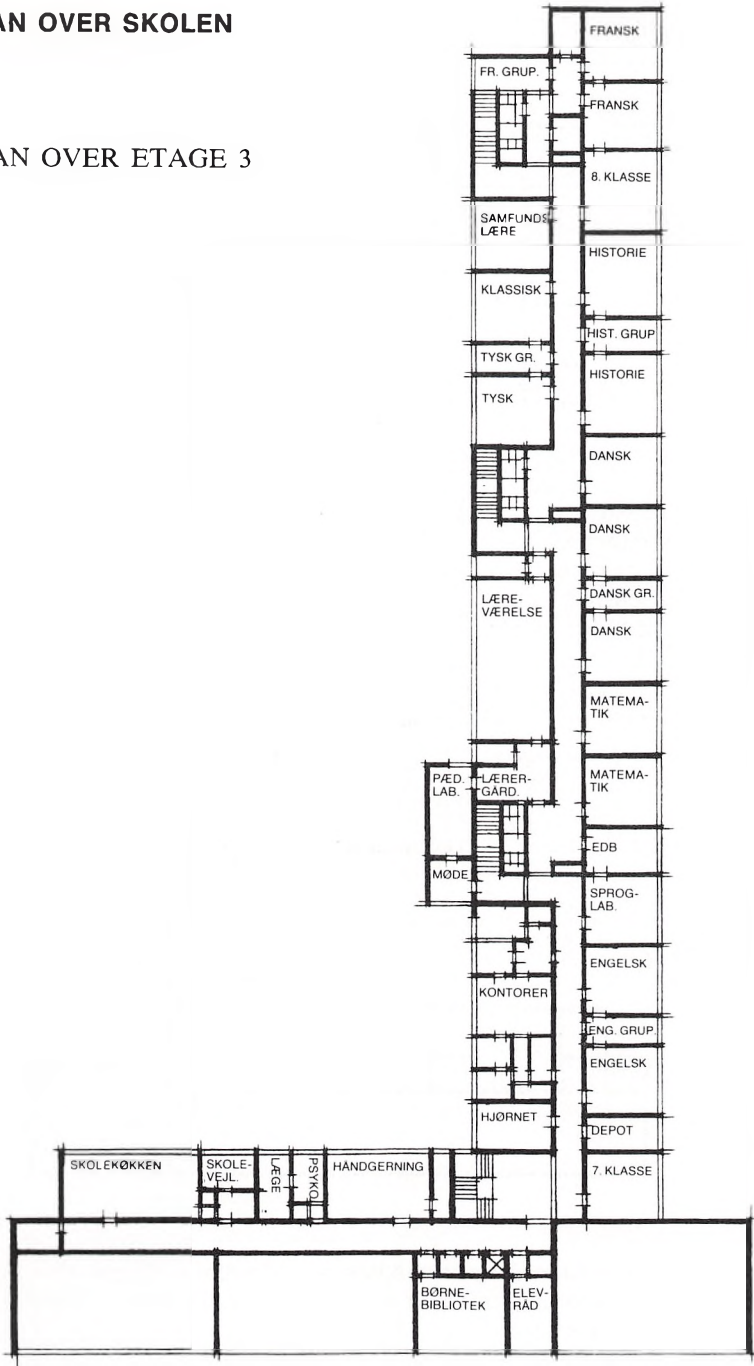
Legatet, som blev konfirmeret i 1978, er stiftet af Marie Kruses Skoles bestyrelse i taknemlighed over det store arbejde, som overlærer fru Brandsson-Nielsen uselvisk udførte for Marie Kruses Skole.

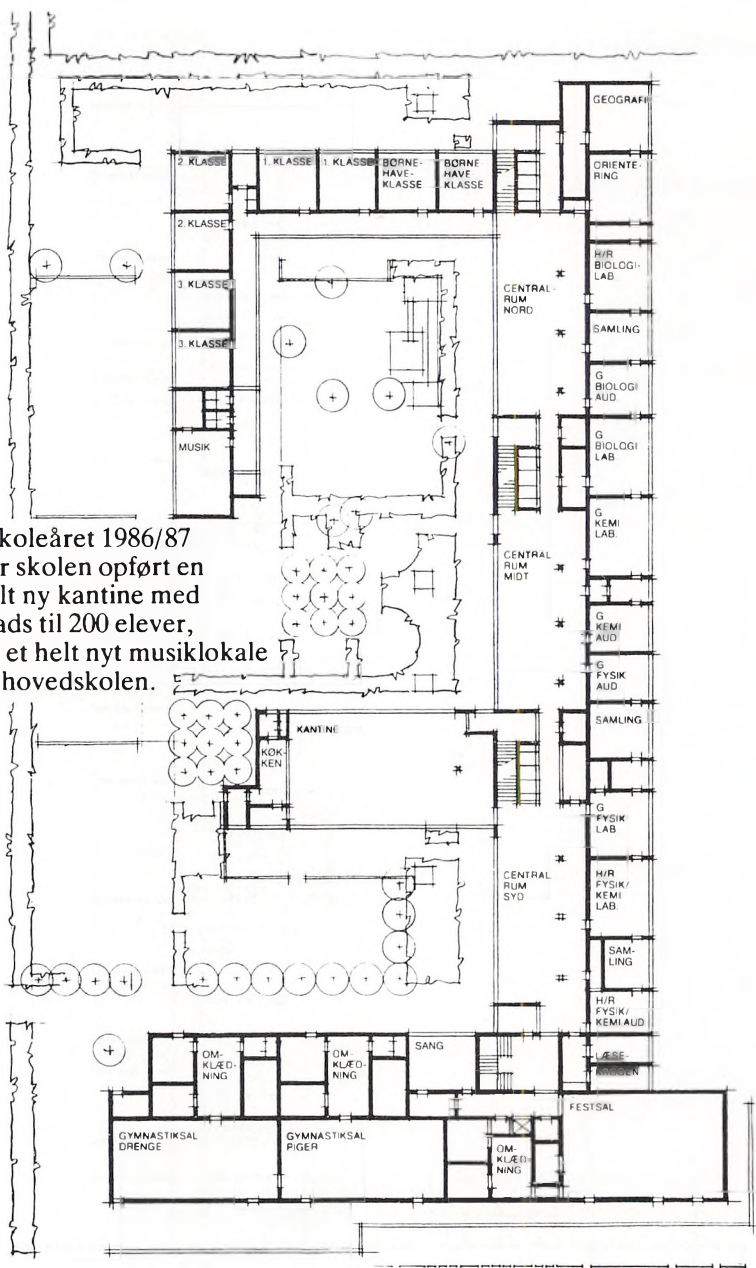
Legatets formål er at styrke sammenholdet i Marie Kruses Skole.

Legatportioner fra legatet skal tildeles en eller flere af skolens elever, som efter legatbestyrelsens skøn har været til særlig opmuntring og støtte for skolekammerater og lærere ved skolen, idet den eller de pågældende skal have udvist en uegennyttig optræden til hjælp for andre, eller på anden måde virket for skolens sammenhold.

PLAN OVER SKOLEN

PLAN OVER ETAGE 3





I skoleåret 1986/87 har skolen opført en helt ny kantine med plads til 200 elever, og et helt nyt musiklokale til hovedskolen.

1. etage indeholder: 10 normalklasser – Sløjdsal – Tegnesal – Filmlokale – Elevopholdsrum med telefon – Cykelkælder – Pedellernes værksted og sikringsrum.

SKOLENS LÆRERKRÆFTER 1986-87

Hanne Als-Nielsen (1976), dansk, engelsk, tysk, edb.
Edel Dam Andreasen (1984), hjemkundskab
Karen Ankersen (1984), dansk, regning, geografi, biologi
Rudi Ankersen (1964), engelsk, dansk.
Marianne Bacher (1977), håndarbejde.
Willy Banz (1971), matematik, fysik.
Carl-Henrik Bentzen (1974), dansk, engelsk.
Carsten Bjerg (1981), dansk, historie, tysk.
Jan Bjerregaard (1982), dansk, historie, religion, fysik.
Morten Bjørn (1979), historie, idræt, inspector.
Kirsten Bogh (1962), engelsk, tysk, fransk, latin.
Christian Bohr (1974), latin, oldtidskundskab, religion.
Per Watt Boolsen (1982), fysik.
Anne Bursell (1975), dansk, regning, specialundervisning.
Vivi Bay Christiansen (1983), tysk, religion, historie.
Lone Toft Christensen (1986), idræt, fransk.
Frank Christensen (1980), samfundsfag, idræt,
Konstitueret rektor 19.3.87.
Nina Mohr Christoffersen (1982), fransk, dansk.
Birte Dahlgreen (1972), fransk, latin.
Kirsten Dyhr (1980), dansk, regning, matematik, religion.
Jørgen Ebbesen (1984), matematik, fysik
Pia Elmtoft-Reidel (1977), engelsk, dansk.
Bent Essinger (1973), engelsk, historie.
Henrik Floor (1986), idræt, historie, religion.
Jytte Fogh-Andersen (1971), børnehaveklasse.
Birgit Franzmann (1955), regning, matematik, fysik, skolevejleder.
Ane Faaborg (1978), fransk, idræt.
Annette de Hemmer Gudme (1965), dansk, engelsk, studieledet,
studievejleder.
Hanne Haugaard (1983), dansk, engelsk.
Birgitte Hamborg (1974), dansk, engelsk.
Jette Handberg (1984), regning, historie, religion.
Inge Henriksen (1957), religion, dansk, specialundervisning,
bibliotekar.
Lene Hermansen (1985), idræt, matematik.
Marian Hernø (1971), dansk engelsk.
Mogens Hindsberger (1986), latin, religion, oldtidskundskab.
Rektor 1.8.86 - 19.3.87.
Bjarne Holm (1972), biologi, geografi, dansk, latin.
Marianne Haarsted Graversen (1974), dansk, biologi, religion,

Inger Vibeke Hvidberg-Hansen (1978), viceinspektør, (1983), dansk, historie, specialundervisning, religion.
 Marie Szostak Jensen (1986), matematik 1.8.1986 - 1.12.1986
 Mogens Møller Jensen (1964), dansk, tysk, geografi, skolevejleder.
 Elsie Stenberg Jønsson (1979), samfundsfag, matematik.
 Knud Jørgensen (1971), regning, matematik, fysik, sløjd.
 Anni Kjeldgaard (1974), fysik, kemi.
 Ove Kjeldsen (1985), idræt, dansk.
 Claus Knudsen (1978), tysk, dansk.
 Inge-Lise Knuthsen (1972), matematik, fysik, EDB-vejleder.
 Lis Kragh (1973), dansk, biologi, regning.
 Erik Kristensen (1985), samfundsfag, fysik.
 Peter Brenø Lange (1981), musikforståelse, kor.
 Karin Levinsen (1971), børnehaveklasse.
 Lone Lichtenberg (1986), formning, regning.
 Eivind Lindsnæs (1967), sløjd, dansk, regning, geografi.
 Jane Lindum (1977), geografi.
 Ole Ljungberg (1961), inspektør (1966), matematik, fysik.
 Dorte S. Madvig (1978), fransk, tysk, engelsk.
 Kjeld Meyersahm (1953), tysk.
 Magrethe Mucha (1982), kunstforståelse, oldtidskundskab.
 Dorte Myrup (1972), fransk, dansk.
 Eva Møller (1967), fysik, kemi, matematik.
 Johanne-Charlotte Møllgaard (1962), dansk, engelsk, tysk, skolepsykolog, specialundervisning.
 John Bernstorff Nielsen (1976), biologi, kemi.
 Johnny Nielsen (1983), regning, matematik, geografi, biologi, dansk.
 Lars-Christian Nielsen (1968), biologi, idræt.
 Mogens Hovgaard Nielsen (1964), regning, matematik, fysik.
 Steen Nielsen (1976), matematik, fysik.
 Vibeke Normann Nielsen (1974), idræt, geografi, biologi, dansk.
 Søren Norquist-Hansen (1975), matematik, fysik.
 Tine Olsen (1978), dansk, engelsk, studievejleder.
 Ingelise Olsen (1979), idræt.
 Gitte Petersen (1985), historie, engelsk, religion.
 Birgitte Schierbeck (1973), dansk, idræt.
 Brigitta Voldsted Rich (1986), samfundsfag, dansk.
 Jens Kristian Schou (1984), sløjd, regning, biologi, geografi.
 Liselotte Schønning (1972), dansk, engelsk.
 Anne-Lise Stahlhut (1979), dansk, engelsk, religion, historie.
 Bodil Svendsen (1947-1949) (1959), religion, dansk, historie, regning, specialundervisning.
 Else Benn Thomsen (1980), engelsk, fransk.
 Signe Thomsen (1977), historie, religion.

Michala Thygesen (1986), musik.
Jytte Ulbrandt-Hansen (1968), idræt, maskinskrivning.
Lone Wassard (1986), hjemkundskab.
Karl Webster (1983), engelsk, idræt.
Knud Wodschou (1979), geografi, biologi.

Ved længere tids sygdom eller andre vikariater er undervisningen blevet varetaget af:

Marianne Aagaard
Sven-Aage Christensen
Jens Kristian Mogensen

PRAKTISKE



PLYSNINGER

INDMELDELSE

Indmeldelse af elever til børnehaveklasse og 1. klasse finder sted fra d. 1. oktober i det kalenderår, hvor børnene fylder henholdsvis 3 og 4 år.

Elever, der søger optagelse i hovedskolens øvrige klasser, kan eventuelt blive optaget på ekspektanceliste.

Elever, der søger optagelse i gymnasiet, skal følge den procedure, som eleverne bliver orienteret om i 9. og 10. klasse på alle skoler.

Dåbs- og navneattest samt CPR-nr. bevis skal forevises ved indmeldelsen.

UDMELDELSE

Udmeldelse kan ske ved skriftlig eller direkte henvendelse til rektor. Hvis udmeldelsen finder sted i skoleårets løb, skal der betales skolepenge også for den efterfølgende måned.

Det skal i denne forbindelse understreges, at Marie Kruses Skole er en privat skole, og som sådan kan den kræve en elev udmeldt af skolen, hvis faglærerne stiller krav herom, særlig hvis en elev udebliver fra undervisningen, eller hvis elevens opførsel og hele væremåde er en belastning for de øvrige elever i klassen.

I sådanne tilfælde vil forældrene eller værgeren modtage en skriftlig advarsel forinden, og eleven vil få en rimelig tid til at ændre sit forhold. Hvis dette ikke forbedres, vil han/hun derefter blive krævet udmeldt med øjeblikkeligt varsel.

I særlige tilfælde vil en elev kunne kræves udmeldt uden varsel, når og hvis faglærerne og rektor finder det nødvendigt.

SKOLEPENGE

Marie Kruses Skole er en privat skole og må derfor dække en del af sine omkostninger ved at opkræve skolepenge.

Bestyrelsen fastsætter skolepengene for hvert skoleår. Satserne er ikke blevet ændret siden 1. august 1982.

Skolepengene dækker alle undervisningsomkostninger, ekskursioner og undervisningsmaterialer. Gymnasiets elever må dog selv anskaffe papir, hefter o.l. for egen regning.

Som en rimelighedsbetragtning er det endvidere vedtaget, at eleverne selv skal betale et mindre beløb for fortæring i forbindelse med lejrskoler o.l.

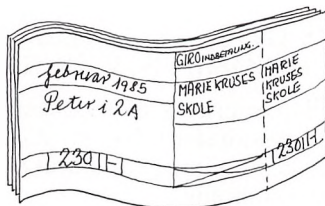
Beløbet er sat til 35 kr. pr. dag for det kommende skoleår.

Skolepengene skal indbetales over giro på de indbetalingskort, som De modtager fra skolen.

Det henstilles til Dem, at De indbetaler de forfaldne skolepenge en af de første dage i forfaldsmåned.

Misligeholdes betalingsterminerne kan skolen kræve skolepengene indbetalt forud for et helt skoleår ad gangen, ligesom evt. restance kan overgå til retslig incasso.

I modsætning til tidligere år er de nye girokort udskrevet pr. familie med samtlige børn anført på det samme girokort. Iøvrigt er de nye girokort udskrevet på skolens nye EDB-anlæg.



OVERSIGT OVER SKOLEPENGE BETALINGEN

GYMNASIET:

Elever, der er bosiddende i Frederiksborg amt og som var optaget i gymnasieafdelingen i skoleåret 1983/84 skal ikke selv betale skolepenge. Frederiksborg amt fortsætter med betalingen for dem, indtil de forlader gymnasiet.

Alle andre elever i gymnasiet skal selv betale skolepenge; men bestyrelsen har vedtaget at yde et direkte tilskud til forældrenes skolepengebetaling i en kortere årerække i forbindelse med amtets opsigelse af aftalen om betaling af skolepengene for de elever, der er bosiddende i Frederiksborg amt.

For skoleåret 1987/88 er betalingen reduceret fra 640 til 545 kr. pr. måned i 11 måneder.

Beløbet forfalder til betaling den 1. i måneden bortset fra juli måned.

HOVEDSKOLEN: BØRNEHAVEKLASSE, 1. TIL 10. KLASSE

Farum kommune og skolens bestyrelse er blevet enige om, at den eksisterende aftale skal genforhandles. Forhandlingerne kan resultere i et mindre tilskud til forældrenes skolepengebetaling mod en garanti for at aftalen ikke bliver ændret gennem en årrække.

OVERSIGT OVER SKOLEPENGE BETALINGEN I HOVEDSKOLEN FOR SKOLEÅRET 1986/87.

Farum kommune og skolens bestyrelse har genforhandlet den hidtidige aftale, og resultatet er blevet, at Farum kommune yder et tilskud på 25% til forældrebetalingen for elever i 1. til 10. klasse, der er hjemmehørende i Farum kommune.

Satserne ser herefter således ud:

A: For elever fra Farum kommune:

Børnehaveklasse: 11 måneder a 425 kr.
Hovedskolen 11 måneder a 319 kr.

B: For elever fra andre kommuner:

Børnehaveklasse 11 måneder a 425 kr.
Hovedskolen 11 måneder a 425 kr.

Beløbet forfalder til betaling d. 1. i måneden bortset fra juli måned, der er betalingsfri.

SØSKENDEMOTERATIONER

Bestyrelsen har vedtaget, at der ydes søskendemoteration til 3., 4. og efterfølgende søskende. Søskendemoterationen ydes også til gymnasiets elever, hvis forældrene selv betaler skolepenge.

1. og 2. ældste barn
betaler skolepenge i 11 måneder
3. ældste barn
betaler skolepenge i 7 måneder
4. og følgende børn
betaler for 0 måneder
3. barn er
betalingsfrit d. 1/10, 1/11, 1/3, 1/4 og 1/7.



TILSKUD TIL SKOLEPENGE

Fra Statens
uddannelsesstøtte:

Til elever der er fyldt 18 år i 10. klasse og i gymnasiet:
Uddannelsesstøtten er afhængig af forsørgerens indkomstforhold.

Ansøgningsskema udleveres fra kontoret.

For elever, der allerede går på skolen, er ansøgningsfristen ca. 1. juni, medens den for elever, der først begynder på skolen efter ferien, er 1. september.

Fra egen kommune:

Til elever i den undervisningspligtige alder:

Kommunen kan yde tilskud til elever, hvis hjemmets økonomi i øvrigt taler herfor. Ansøgning herom sker ved henvendelse til hjemstedskommunen, når det bekendtgøres i de lokale aviser.

Fra finanslovsbevillingen:

Til elever i 1. til 10. klasse/lg, der er under 18 år:
På finansloven er der afsat et beløb til fripladstilskud til elever i private skoler.

Ansøgningsskema bliver udleveret til alle elever inden sommerferien. Nyindmeldte elever vil få ansøgningsskemaet tilsendt.

Fra Marie Kruses Skole:

For alle elever:

Marie Kruses Skole yder et begrænset antal fripladser til de elever, hvis økonomiske eller sociale forhold berettiger hertil.

Ansøgningsskema kan rekvireres hos rektor.

ANDRE OPLYSNINGER MED TILKNYTNING TIL SKOLEN



tegning af Ole Thorsen

Studie og erhvervsvejledning i gymnasiet
Vejlederen træffes på 3. etage i gymnastik-
klassefløjen i skoletiden: **Se opslag. Skole-**
psykolog for gymnasiets elever: Psykolo-
gen har kontor ved siden af studievejle-
deren og træffes efter aftale.

Jazz, beat-orkester:
Holder prøve to timer ugentlig
Marie Kruses Skoles kor:
Sangglade gymnasieelever kan henvende
sig til adjunkt Peter Lange.

Frivillig Idræt: Der er 5 timers ugentlig idræt
for alle interesserede i gymnasiet.

Læsekrog: Giver støtteundervisning i dansk,
regning og fremmedsprog. Vanskeligheder
er til for at overvinde dem.

Skolelæge: Der foretages rutineundersø-
gelse af alle børn ved ind- og udskoling.

Skolepsykolog: Henvendelse gennem klas-
selærer eller rektor.

Skolehøre/talepædagog: Henvendelse sker
normalt gennem klasselæreren eller rektor.

Farum Musikskole: 95 66 58
For alle elever – også for elever i gymnasiet.

Legestedet i Løgumkloster:
Formålet er at beskæftige børn fra børne-
haveklasse, 1. og 2. klasse med leg, kon-
struktive gøremål og lektielæsning.
Legestedet er åbent fra 8-10 og 12-16.
Henvendelse til fru Susanne Uhre-Prahl
02-95 42 62.

NEKROLOG

Med sorg og forfærdelse modtog jeg søndag d. 10. august meddelelsen om, at Lise-Lotte Olsen var blevet dræbt ved en færdselsulykke.

Lise-Lotte var startet i Marie Kruses Skole i 2. klasse og sluttede som samfundssproglig student sommeren 1986. I hendes alt for korte liv nåede Lise-Lotte meget. Hun var meget selvstændig og socialt engageret, hun var kendt med andre miljøer end det i Farum.

Jeg underviste selv Lise-Lotte i hendes gymnasietid og havde den meget store glæde bl.a. at være i Tunesien med hende og 3. abS, hvor vi alle så Lise-Lottes livsglæde og nysgerrighed overfor fremmede skikke.

Lise-Lotte havde så utrolig mange planer med livet.

Umiddelbart efter studentereksamen arbejdede hun i Tivoli for at spare sammen til hendes drøm om et kibutzophold.

Lise-Lotte vil altid leve i hjertet på os, der kendte hende.

Æret være hendes minde.



Frank Christensen

DAGBOGSBLADE FOR ÅRETS GANG I HOVEDSKOLEN!



tegning af Ole Thorsen

*August.
Introdage for 10. klasse.*

Allerede den første skoledag gik startskuddet for 10. klassernes tre raske introdage med gruppeinddeling og indkøbstur den første dag.

Anden dagen besteg man cyklerne og begav sig til Collerup Hus ude i de skønne omgivelser ved Høje Sandbjerg. Også i år lykkedes det en enkelt elev at blive væk undervejs, det hører åbenbart med i billedet.

Det ene døgn man opholder sig her, arbejdes der på højtryk. Programmet er meget stramt – men alle lader til at befinde sig vel derved. Da dagene sluttede fredag kl. 14.00 gav mange udtryk for, at de havde været glade for disse dage – men syntes det havde været for kort – men de var blevet rystet godt sammen, og det er jo det, der er meningen.

Historie udflugt til Lejre.

4.a og 4.b drog senere på måneden til Historisk/Arkæologisk Forsøgscenter ved Lejre. På trods af ustadigt vejr og tidsnød oplevede eleverne i nogle timer, hvorledes man levede i den sene jernalder. Nogle grupper prøvede at lave mad på stenaldervis – de gruttede korn til brødbagning, var ude og plukke brændnælder til suppe med de bare hænder AV... andre var med til at prøve at brænde lerkrugger og fik røg i øjnene, så det sved. Alle spiste sammen inde i de lave mørke huse, hvor der kun var lys at se ved fra det åbne ildsted på gulvet, også her sved røgen, så tårene trillede. Men en dejlig dag var det, og smukke er omgivelserne, så det er en fryd.

September.

9. klassernes lejrskole ved Viborg.

I den første uge af september drog 9. klasserne på det traditionelle lejrskoleophold til Viborg. Man bor på Viborg Vandrehjem hos rare mennesker, stedet er dejligt og velegnet til formålet, og maden er god.

Programmet for dagene er meget stramt tilrettelagt, så megen tid til frihed er der ikke, når så meget skal nås. Men alle tager det med godt humør og det tør siges, at der bliver arbejdet på livet løs, med både biologi/geografi og historie og det i sådanne mængder, at både elever og lærere var ganske udmattede ved hjemkomsten. Lidt af trætheden skyldes måske også, at der af uforklarlige grunde ikke soves så meget på turen, som man skulle tro, der var behov for.

6. klasserne var ligeledes af sted på den lige så traditionelle tur til Sønderjylland i en uge. Man boede på Tønder Vandrehjem, som siges af deltagerne at være et herligt sted.

Det er ligeledes en biologi/geografi og historietur – men nok med hovedvægten på historie, og den er der unægtelig meget af i denne del af landet. – Men også turen ud til Vadehavet er en stor oplevelse. Hvor er det dejligt i Danmark!

Glade og trøtte kom eleverne hjem og syntes, det havde varet alt for kort.

Juleforberedelse

Efteråret sætter ind... oktoberferien kommer og kort tid derefter kommer tiden for meddelelsesbøger og konsultationer, og så er det pludselig blevet den første december og dermed er tiden til adventskransen og juleforberedelserne inde.

Klippel/klistredage

1. klasserne på besøg hos en IIg klasse, som i et par timer råhyggede sammen med deres små kammerater. En skik som man kunne ønske sig blev dyrket meget mere også på andre tider af året, men tak til jer »store« for initiativet.

I alle klasseværelser pyntes op med stor opfindsomhed og de lidt større klasser konkurrerede om, hvem der kunne lave den længste guirlande i håbet om at komme i Guinness' Rekordbog; det lykkedes næsten!!!

Den 13. december årets Luciaoptog,

hvor der medvirkede 55 søde og godt syngende piger. Det giver altid et sug i maven, når lyset i salen slukkes og alle eleverne sidder på gulvet og i spændt forventning stirrer ned mod døren til omklædningsrummet. *Nu* kommer forspillet, og døren går langsomt op og de første hvide skikkelser med lys i hænderne træder ind, har man ikke været i julestemning før, så kan man ikke undgå at komme det, det er et meget smukt syn.

Peters Jul fik vi også læst op ved morgensang kort før jul – sært, som den gamle bog stadig kan få elevernes øjne til at funkke.

Juleindledning

Stavnsholt Kirken var atter i år rammen om skolens julehøjtidelighed. 5a opførte under ledelse af Jan Bjerregaard med glans deres krybbespil. Eleverne virkede helt engleagtige og sang og spillede, så det var en fornøjelse.

Januar og februar er forholdsvis fredelige arbejds måneder kun afbrudt af vinterferien, og dog sker der noget hele tiden.

Men i år skulle vi helt frem til starten af marts før det næste større arrangement løb af stablen nemlig *fastelavn* for bh.kl. – 3. kl.

Alle: store som små var festligt klædt ud, og sjovt havde vi det. To gymnastiksale var i brug og 7c havde været behjælpelig med at pynte fint op bl.a. med ca. 200 balloner, som blev pustet op på ½ time, virkelig flot klaret. Der blev ordentligt slået til tønderne, så det undertiden sved i håndfladerne, der blev kåret kattedronning og dronning og bagefter danset på livet løs. Senere var der fastelavnsboller til alle, og dagen sluttede med Walt Disneys »Dengang kongen var knægt« en sød og sjov film.

April.

Påsketid og derpå er tiden allerede inde til de første skriftlige prøver.

Kort tid derefter i starten af maj er det 3a og 3b's tur til en minilejrskole, som pr. tradition bliver holdt i Gilwell Hytten ved Tokkekøb Hegn. Her er alt hvad hjertet kan begære af mosehuller med haletudser/salamandre og igler m.m. – dejlig skov, hvor der kan bygges huler og leges skjul – samt mulighed for herlige ture ud til adskillige kæmpegrave – elever elsker stedet.

Vibeke Hvidberg



UNDERVISNING UDEN FOR SKOLEN

Erhvervspraktik for 9.kl.

Studierejser for IIIg: Tunesien

Lejrskoler for IIg:

Biologi i Vendsyssel
Samfundsfag/geografi på Lolland
Fysik/geografi/kemi på Lolland.

Studierejse for IIIg:

Bruxelles samf.

Ekskursion for IIg:

Københavns Universitet.

Skiekskursion for IIIg.

Sverige fys.

Erhvervspraktik for 9. klasse-trin.

For første gang var eleverne i praktik i 2 uger på forsøgsbasis. Eleverne har udtrykt stor tilfredshed med ordningen og gennemgående har praktikstederne også stillet sig velvillige med hensyn til at tage praktikkanten i 2 uger, men dette afhænger dog noget af virksomhedens karakter. Mange steder fra er der blevet givet udtryk for stor tilfredshed med vores elever – det synes jeg bør nævnes, da det jo altid er rart med lidt ros.

V.H.

Fra nogle af III g's studieture (til Manchester – Frankrig – Tunesien – Jugoslavien – Korsika) har der i løbet af året været skrevet avisartikler, bl.a. i den lokale presse.

Her er udvalgt en enkelt beretning fra Tunesien.

Tunesien-turen med III.g.z.

Rejsen fandt sted i tidsrummet 1. aug. – 15. aug. 1986. Dette tidspunkt var dog ikke det allerbedste til en Tunesientur p.gr. af varmen (ca. 40 grader i skyggen det meste af tiden).

Turen forberedtes hjemmefra med et week-end ophold i en af elevernes sommerhus, hvor vi dels fik en masse praktiske oplysninger om de meget fremmedartede forhold i Tunesien, dels fik vi en forsmag på den primitive og intime indkvartering dels et kort kursus i arabisk.

I fransk læstes hjemmefra uddrag fra »Une femme pour mon fils« af Ali Ghalem, desuden læstes i samarbejde med geografi tekster, der omhandlede geografiske forhold.

I dansk læstes tekster om Islam og endvidere en lille bog om landets samfundspolitiske, økonomiske og geografiske forhold bestående af interviews med den lokale befolkning:

»Majen bel Abbes – en landsby i Tunesien«.

Turen gik til Nebeur – den hvide landsby i bjergene – beliggende ca. 3½ times buskørsel sydøst for hovedstaden Tunis. Byen har ca. 3000 indbyggere og er en »uspuleret« landsby – turister var et ukendt begreb, da vi ankom. Landsbyens beboere var meget hjertelige og gæstfri, så vi havde gode muligheder for at komme i nær kontakt med en fremmed kultur og opleve, hvordan menneskene i en tunesisk landsby levede til hverdag og til fest.



Vi oplevede det ugentlige marked (Souk'en), hvor man kunne købe alt lige fra rededamme til et levende får. Nogle var til omskærelsesfest (thourr) i landsbyen, og alle oplevede et tunesisk bryllup med alt, hvad der hørte sig til af cous-cous spisning, musik og arabisk dans (mavedans).

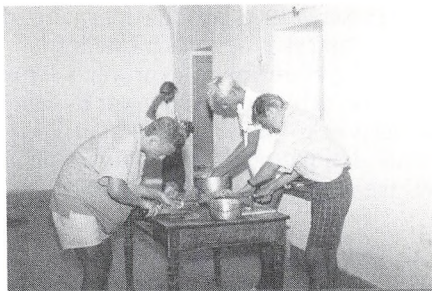
Vi var indkvarteret på skolen i byen (l'école primaire), hvor vi havde 2 klasseværelser samt skolegården med 3 pedallokkummer og 3 standurinaler (!) til vores rådighed. En vandslange udgjorde vore badefaciliteter. Heldigvis var der rigeligt med vand! Vi sørgede selv for indkøb og madlavning, når vi da ikke blev budt på fremmedartet mad rundt omkring hos lokalbefolkningen. Vi spiste i de små gårdsrum hos familierne under stjernerne og vindruerankerne. Vi snakkede fransk og arabisk i en skøn forvirring. Vi vandrede op til den romerske kilde, som landsbyen er opkaldt efter, hvor bønderne henter deres vand på bestemte tidspunkter af dagen efter et sindrigt system. En smuk og romantisk tur gennem frugthaverne.

Der blev arrangeret fodboldturnering mellem vore drenge og det lokale fodboldhold, som slog vores med 4 - 2! Vi badede bagefter i Meleque-søen. Frem og tilbage kørte vi i to små camionetter (vogne med lad), hvor alle stod op og sang. Fra minareten i byen kaldtes 5 gange om dagen til bøn med de sædvanlige indledningsord: »Allah er den eneste Gud, og Muhammed er hans profet« (»la ilaha illa Allah Mohamed Rasoul Allah«). Vi diskuterede også Islam med flere af landsbyens beboere.

Dagene forløb med små besøg hos familierne – besøg af forskellig karakter og forskelligt indhold, med samtaler, indtryk og oplevelser, som det umiddelbart kan være svært at rubricere.

Nogle har set tæppevævning og været med til at slagte et får til deres egen middag, andre har deltaget i cous-cous forarbejdning og brødbagning, enkelte er blevet inviteret med i Hamam'en (den arabiske badstue), et par af os har fået henna på hænderne og er blevet sminket på

arabisk, og alle er blevet budt på tyrkisk te og kaffe med mynte og andre krydderurter. For os alle gælder dog nok, at vi har fået et lille – måske minimalt – indblik i en fremmed kultur, der måske er ved at uddø. Tuneserne er nok de mest »oplyste« og europæiserede af de arabiske folk.



Hvad har vi lært, og hvad kan vi tage med os? Tolerancen, venligheden, tålmodigheden. – Et venligt, smilende folk under solen og stjernerne, der tålmodigt affinder sig med fattigdom og de mest primitive livsforhold. At affinde sig er vel ikke altid et gode – oprøret, utilfredsheden *kan* skabe fremskridt, men *gør* det ikke altid, og meget kan mistes undervejs: f.eks. tillid, åbenhed og hensyn. Det har vi mødt hér, kan vi nu selv møde fremmede i Danmark på samme måde? Kan vi leve op til næstekærligheden i det kristne bud: Vær mod andre som du vil, de skal være mod dig?

Vi kom tilbage til Tunis by og Hotel Suisse (hvor vi også overnattede en enkelt nat på udturen) efter 11 døgn i landsbyen.

Næste dag er vi på bytur i Medinaen, det store markeds/indkøbscenter i byen. Der pruttes om priser på de mest utænkelige ting, men længe holder vi ikke ud at gå i samlet trop i denne sydende heksekeddel af indfødte tunesere, turister, udbud og efterspørgsel.

Den fugtigvarme luft står stille over Tunis by, og en umiskendelig lugt af kloak fylder gaderne. Vi tager i stedet turen ud til vandet.

Om aftenen: afskedens følsomme forbrødring på hotellets tag under en svimlende stjernehimmel med sagte nynnen af vort hjemlands vemodige sange.

Hjemturen gik som planlagt. En vellykket og begivenhedsrig tur er til ende.

Birgitte.

Bruxelles, tur - retur.

Ét er at læse om tingene, et andet er at være der. Det er ikke det samme at læse om Nato's flexible response, som at høre en engageret norsk flådeofficer fortælle om u-bådsjagt i Nordatlanten. Man kan lære meget om EF's monetære system i et klasselokale, men det bliver autentisk, når en kommissionsansat funktionær med indføling belærer én om, hvorfor EF's aktuelle politik er den eneste acceptable. I Farum kan man sætte sig

ind i et stålværks produktionsgang, men kulstøvet, larmen, afstandene og varmen skal opleves på stedet.

Og 3g.-samfundslever var i Bruxelles og oplevede NATO's civile hovedkvarter og Berlaymont bygningen. Og de var i Liege og oplevede et stålværk. Og de oplevede at »bo« i en bus i 4 dage, og de oplevede hinanden på tur og tæt hold. Og de lærte ting om verden, som ingen ka' ta' fra dem, og dét er ikke så dårligt.

Tur til Københavns Universitet.

Året igennem kommer klasserne på mange ekskursioner. Lige før jul var IIv. f.eks. på ekskursion til kemisk laboratorium på universitetet. Det blev en meget stor oplevelse. Vi så og udførte nogle farverige forsøg og fik et spændende foredrag om det arbejde, årets nobelpristagere havde fået deres nobelpris for.

*Kærlig hilsen
Anni*

III.g. fysikeres skiekskursion til Ulricehamn 1/2 - 4/2 1987.

I mange år har det været almindelig praksis, at fysikerne er blevet tilbage på skolen, mens, biologerne og de samfundsfaglige er blevet sendt til fjerne afkroge i det danske land for at studere biologi og samfundsforhold. Men i år lykkedes det endelig for fysikerne at få arrangeret en studietur inden for fagene fysik og idræt. Det lod sig gøre i form af en skitur til Ulricehamn. Vi startede vores grundige forberedelser allerede omkring jul. Der blev arrangeret foredrag og videofilm. Ydermere brugte vi nogle idrætstimer, hvor vi blev undervist i og øvede os på forskellige langrendsteknikker.

Efter første dag at have overvundet de svenske langrendsløjper tog vi bussen til slalombakkerne, hvor de fleste løb de næste to dage.

Vi fik hurtigt lejet slalomudstyr (det var første classes) og købt liftkort. Frank Christensen tog sig af begynderundervisningen på babybakken, hvorimod »hajerne« straks kastede sig ud på de sværere pister.



De dygtigste »hajer« (Christian og Boesen) savnede efter få timer nye udfordringer, og de lejede derfor en monoski og forsøgte sig med den på babybakken – og senere på blå bakke – dødsbakken (blærerøve).

Det har været en dejlig og særdeles udbytterig tur. Ud over at vi har fået rørt os meget, er vi blevet klar over, at vi til daglig bruger de fysiske principper, som vi lærer i skolen. I forbindelse med skisporten tænker vi specielt på: tyngdekraft, normalkraft, centripetalkraft, gnidningsmodstand, vindmodstand, potentiel og kinetisk energi samt massemidt-punkt.

Vi vil også meget gerne sige tak til de tre lærere, som har været med på turen, og specielt til Inge-Lise, som har arrangeret den.

Jesper Steensgård-Madsen og Christian Kemp III. z. F.

*Nakskov lejrskole.
Geo.sanf. efterår 1986.*

Spørger man gamle elever, om hvad de husker fra deres skoletid, kan man være sikker på at alle husker lejrskolerne. De husker en mængde hændelser, som knapt har et fagligt indhold, men går man dem på klingen husker de også meget af det, lærerne gerne ser hænger ved. De husker borgmesteren, der hele tiden svarede udenom, fordi problemerne i hans by var større end byrådets evne til at løse dem, de husker landmanden, der gerne ville snakke om nitratforurening, fordi problemet ikke længere kunne forties, de husker, hvordan man laver sukker, fordi de har lugtet alle processerne, de husker, at Lolland er et meget, meget fladt land, fordi det kneb for mange at holde sig vågne på busturen, de husker den lille fabrikant, fordi han talte så varmt for sin syge moster, og de husker fagforeningsbossen, fordi han bramfrit hudflettede gud & hver mand.

Det er en god måde at lære på, at være på stedet, at se de rigtige mennesker, og blive behandlet – ikke som elever – men som interesserede unge. Den slags bliver man klogere af, og derfor er vi så glade for lejrskolerne – selv om det er et hårdt ræs. For det var det, da samf'erne var en uge i Nakskov sammen med deres geografi – og samfundsfags lærere.

K.W.

Ilg – fysikerne.

var også på Nakskov – egnen i samme uge – sidste uge af november, hvor roekampagnen var i gang; – men bortset fra den allersidste aften var der ikke levnet tid til samvær med de samfundsfaglige, der boede på vandrerhjemmet inde i Nakskov.

Vi boede derimod et stenkast fra sydkysten og fik i vores spejderhytte etableret et veritabelt laboratorium til behandling af jord- og vandprøver: Det var specielt miljøproblemer og energiforsyningsformer, som klassen havde valgt at undersøge, og for at få så bredt et spektrum som muligt, var klassen delt i 4 hold, der hver især kom ud at besøge en landbrugsejendom samt en industrivirksomhed. I fællesskab fik vi derudover indblik i Sukkerfabrikkens produktion, i byfunktionerne i en provinsby samt Nakskov by's udvikling i grove træk. Vi fik alle sammen set mindst ét halmfyr i funktion, vi véd hvordan et EF-kornlager ser ud, vi har set hvordan man laver El på Madsnedø Kraftværk – både med kul fra Polen og vind i de store vindmøller. Vi fik lært at måle og beregne vejrudviklingen, fik diskuteret landbrugsformer og inddæmning og hver gang vi passerede en tunneldal gik der et sus igennem forsamlingen.

Hvad var det mest gribende?

For nogle var det måske de fantastiske uddannelsesmuligheder på uddannelsescentret i Nakskov – i kontrast til de få arbejdspladser, for andre var det måske forskellen på den sunde bæk og dén, der $\frac{1}{2}$ km derfra førte »garanteret rensset spildevand« fra pap-emballegabrikken i nærheden.

Desværre husker jeg ikke ganske hvem der vandt i roelygtekonkurrencen! Ud over de geometriske udskæringer af skøn karakter glemmes vanskeligt de vellignende karikaturer af hhv.

*Samfundsfagslæreren
Biologi- og kemilæreren
samt Geografilæreren*

Biologitur 1986/87.

Lørdag den 30.8.86 tog vi afsted på den traditionelle biologitur for II.g'ere. Med os havde vi John, Lars Christian og en tidligere elev Nicholas. Som sædvanlig gik turen til Hinding Dås i Jylland (nærmere betegnet ved Thisted). Vi ankom til lejrskolen sidst på eftermiddagen, godt pjattede efter den lange »kedelige« togtur, hvor vi havde løst DSB's kryds- og tværser til den helt store guldmedalje. Til vores store glæde åbnede John slikbiksen kort efter ankomsten – dette var meget tiltrængt! (Desværre var biksen ved at gå fallit, da Nicholas solgte ud for en 25 øre om torsdagen!). Hvis det ikke havde været for slikbutikken, var vi vist alle kommet hjem mindst 5 kg. lettere – kort sagt var maden ikke noget at råbe hurra for!!!

Inden aftensmaden lørdag pakkede vi laboratoriet ud, dette fyldte ret meget – en hel containert. Om aftenen holdt vi et kort møde hvor vi blev instrueret i brugen af de forskellige instrumenter, som vi ville få brug for i ugens løb. Allerede før turen var vi blevet inddelt i nogle grupper, som

hver havde fået en biotop at undersøge. Hele søndagen gik med at undersøge dyre- og plantelivet på denne biotop – ikke engang om aftenen holdt vi fri!

Om mandagen skulle vi starte vores døgnundersøgelse klokken 16.00. Den gik ud på, at vi skulle notere forandringerne i temperatur og fugtighedsforhold ned hver anden time igennem et døgn. Hertil brugte vi vores oprettede klimastation. Selvom der ikke var tid til at sove, medbragte vi alligevel et telt og vores soveposer – dette var dog ikke det vigtigste, men derimod kiks og chokolade! Da vi var allermost trætte (klokken ca. 3.30), dukkede John, Lars-Christian og Nicholas op med spegepøsemadder, te og gammel dansk – det var nattens højdepunkt. Om tirsdagen sluttede døgnundersøgelsen, og vi pakkede alt vores grej



sammen, og vendte igen snuderne mod lejrskolen – godt trætte! Hele aftenen arbejdede vi på vores rapport, som skulle afleveres om lørdag. Helt udmattede trimlede vi i seng på den forkerte side af midnat!!!

Onsdag var der morgenmad klokken 7.00, og derefter var der heldagsudflugt til Nordsøcentret i Hirtshals, hvor vi blandt andet dissekerede fisk, og til ørnereservatet i Tuen. Vi var hjemme igen klokken 20.00, og efter middagen arbejdede vi igen på vores rapport.

Torsdag skulle vi igen tidligt op, for vi skulle på fiskeriauktion i Hanstholm. Vi skulle gå hjem fra Hanstholm (ca. 10 km.). Vi gik langs med Vesterhavet, hvor nogle af os var i vandet sammen med John, og senere drejede vi af ind på heden, hvor vi trampede rundt i knæhøje stikkende hedebuske. Da vi kom hjem, fik vi lov til at sove et par timer, inden vi skulle op at flyve – det var dog frivilligt om man ville flyve eller ej. Om aftenen lagde vi den sidste hånd på rapporten, og da vi var færdige gik vi op i seng.

Fredag skulle hver af grupperne fremlægge. På den måde fik alle hørt noget om alle biotoperne. Eftermiddagen gik med at pakke laboratoriet ned igen og så ellers med at få orden i vores egne ting. Om aftenen holdt vi en »afskedsfest« som ikke skal omtales nærmere her – men glæd jer til punchen!!!!

Det var en virkelig god biologitur, som vi gerne ville gøre om igen. De kommende biologer kan godt glæde sig til den.

SKOLEARBEJDET I ENKELTE FAG/ENKELTE KLASSER

Hjemkundskab i 7.kl.

Vi har i år arbejdet med emnet madkultur - traditioner, opdragelse. Eleverne interviewede forældre og bedsteforældre om hvad de synes, der har ændret sig (omkring) maden og måltiderne siden, de var børn. Julemåneden var jo oplagt til at snakke om traditioner og vi blev enige om at vi skulle prøve at lave retter fra gammel tid.

Først lavede vi gammel, dansk mad fra 1850 - 1920, hovedsagelig mad for folk med jævne indkomster eks. søbekål, fyldt hvidkål, sagesuppe, pærevælling, budding m.m. Eleverne var ivrige og opnåede gode arbejdsresultater. Desværre skulle maden også spises!! Men det smagte bedre end de forventede. Succesen var så stor, at vi kastede os ud i selskabsmad, skueretter fra Henrik Harpestreng og 1. danske kogebog 1616. Denne gang var det Pullus in pastello, Koken wan hoher, Æble-charlotte og Mandeltærte m.m. Det var en spændende oplevelse om ikke just at skue, så at arbejde med udviklede opskrifter; de gotiske bogstaver og slumpemålene måtte dog først oversættes til nudansk. Nu var der rigtig nok elever der havde »fået nok«, så lykken blev 1980ernes madkultur, burger, pizza, strudlen, choissanter o.s.v. og vi opdagede at dej med/uden fyld – det indbagte, kunne minde om »gammel, dansk mad«, men hurra for råsalaterne dertil.

Snakken gik videre om fast food eller hvad spiser vi i fremtiden? Alt i alt en spændende fornyelse i skolekøkkenet, som jeg glæder mig til at arbejde videre med næste år.

Edel Dam Andreassen

Projekt »Farum«

Som noget nyt i år startede vi (IIxy S) et »kommune-projekt« med det formål at få at vide hvordan vores egen kommune fungerer.

Det var specielt rettet mod undersøgelse af den kommunale beslutningsproces, administrationens opbygning og funktion samt forholdet mellem politikere, borgere og forvaltning.

Vi blev fra kommunens side mødt med stor åbenhed og borgmesteren hjalp med til at arrangere møder med folk i forvaltningerne. Det lykkedes os også at komme til orde i de lokale medier så vi fik gjort lidt reklame for projektet.

Vi kunne konkludere, at Farum Kommune stort set er meget vel-fungerende og at kommunens borgere er ret aktive når det handler om lokalpolitiske spørgsmål.

II xy S

Betragtninger fra Børnebiblioteket

På trods af den stigende konkurrence fra TV, videobånd m.v. har vi på vores Børnebibliotek kunnet konstatere et stigende lånerantal.

Når eleverne kommer op klassevis med deres lærer har de måske mulighed for at finde frem til deres specielle ønsker både indenfor fag- og skønlitteratur.

Også i spisefrikvarteret mandag, onsdag og fredag bliver der lånt eller bare kigget i bøgerne.

Vi prøver at hjælpe og bestyrke eleverne i glæden og nytten ved at læse en god bog.

Fra skoleårets start har der som noget nyt været praktiseret MÅNEDENS NYE BØGER, som ved opslag i klassen har bekendtgjort 10 - 12 nye bøger.

For at kunne imødekomme børnenes ønsker med henblik på indkøb af bøger til næste skoleår, har der klassevis været ønskesedler, således at dette kan lægges til grund for de fremtidige indkøb.

Som noget nyt vil der fra næste skoleår blive opstillet en montre i Børnebiblioteket, således at elevernes private samlinger (frimærker, tændstikæsker, dukker, sten m.v.) kan blive udstillet og beundret.

Da Marie Kruses Skoles Børnebibliotek har eksisteret i over 25 år, råder vi også over en del af de gode gamle børnebøger. Hvert år anskaffes nye bøger ud fra bevillinger af skolens budget. Det kommunale bibliotek vil således være mere omfattende, men vi håber, at vort interne, hyggelige bibliotek fortsat vil kunne byde eleverne nogle fordele, som de ikke finder uden for skolen.

Inge og Lizzie

SPECIELLE ARRANGEMENTER PÅ MKS

Pædagogisk dag – lærerne

Dagen indledtes med en fællessang og så gik man igang, – ikke med at høre foredrag efterfulgt af gruppediskussioner med opsamlende plenum – nej, man gik igang med at lege: Gennem små dyster med indbygget forskelsbehandling oplevede lærerne og skolens øvrige ansatte, hvad det vil sige at være enten ovenpå eller underhund. Helt ud i spisningen var der grelle forskelle: Nogle blev forkælet, andre fik lov til at se på.

Spillets formål var gennem oplevelse at lære om og føle verdens uretfærdighed; om forholdet mellem den rige og fattige del af verden. Og selv om alle godt vidste, at der var tale om leg, og at uretfærdighederne ikke var personlig forfølgelse, så gav man sig så meget hen, at ihvert fald nogle fik en oplevelse. Pæne og stille kolleger blev voldsomt ustyrlige i

kampen mod en systematiske forskelsbehandling, den begyndende sult gjorde somme desperate, nogle begyndte at svindle sig til fordele, som de aldrig ellers ville fået.

Da spillet var slut udfoldede der sig en umådelig veldisciplineret og givtig diskussion, som mundede ud i en beslutning om, at eleverne også skulle opleve spillet. Herom senere i dagbogsblade.

Den pædagogiske dag afrundedes som så ofte før med kollegialt samvær, hvor dagens strabadser endnu engang blev diskuteret indtil den faglige snak druknede i disco-rytmer og dansende trin.

K. W.

Det internationale spil: elevernes pædagogiske dag.

Det var fra skolens side planlagt, at eleverne på deres egen krop skulle mærke hvordan det føltes at være indbygger i henholdsvis i- og ulande, og bemærke de væsentlige forskelle.

Spillet tog sin begyndelse ved at man blev »født«, dvs. fik navn, nationalitet og foreløbig likviditet. Derefter blev de fysiske rammer lagt såsom sundhedstilstand (underernæring, blindhed, tarmslyng og invaliditet), job og indkomst.

Efter at have investeret de penge vi havde tjent, kunne disse indløses i den alt for godt bevogtede Verdensbank, og hvis vi havde tjent tilstrækkeligt mange penge, var det os forundt at fouragere i Verdensrestauranten, medens de fattige allernådigst måtte betragte de rige under måltidet (de fattige stakler blev bispist af skolen med lunken ris). Efter vor mening var forskellen mellem i/u-lande ikke udtalt nok, med undtagelse af restauranten.

En samlet konklusion er: at vi ikke fik tilstrækkeligt stort udbytte hverken under det orienterende møde dagen før spillet foregik, eller under den efterfølgende samlede diskussion.



Lars og Jesper 9. b.

Kino Kruse.

Vi har på Marie Kruses Skole haft et filmslokale i mange år – nu har vi også fået en filmklub. En kold januar dag samledes en (lille) flok lærere til den stiftende generalforsamling. Her blev man enige om at »Kino Kruse« – som filmklubben kom til at hedde, – skulle være en filmklub for lærere og ansatte på skolen, at den skulle fremme interessen for filmen som kunstart og at den skulle bidrage til at skabe et godt socialt miljø på

skolen. Der blev også åbnet mulighed for, at filmklubben senere kunne udvide sin medlemsskare til elever og forældre.

Forårssæsonen har haft tre film på programmet: »Den enfoldige morder« fra Sverige, den vesttyske »Kasper Hausser« og den sovjetiske »Vandringsmanden«. Hver har de behandlet temaer, som har sat mange tanker i gang og som er blevet diskuteret livligt efter filmen.

Willy

Motionsløb

Den sidste skoledag inden efterårsferien deltog vi for første gang i skolenes motionsløb. Løbet arrangeres af Landsudvalget for Skoleidræt i samarbejde med Hjerteforeningen og i år var det 5. gang.

Hver skole lægger selv sin rute, og da det var første gang, vi skulle deltage, tog vi imod et tilbud fra Stavns Holt skolen om samarbejde. Stavns Holt skolen var med sidste år og havde derfor en fastlagt rute, som vi kunne løbe med på. Alle klasser deltog og samtlige lærere på begge skoler deltog som hjælpere.

Eleverne kunne vælge mellem distancerne 3, 5 og 10 km. De mindste klasser løb dog kun den korteste distance og i selskab med deres klasse-lærer. Alle klasser havde fortrænet i idrætstimerne og de mindre klasser havde gennemløbet ruten inden løbsdagen.

Efter en kort orientering i klassen mødtes alle elever på idrætsanlægget. Vejret var fint og humøret højt og efter en rundtur på græsplænen forsvandt eleverne med passende mellemrum ud på ruterne. 3 steder kunne eleverne drikke saft og der blev drukket adskillige liter.

Efter gennemført løb fik hver elev udleveret diplom. De store elever kunne derefter holde efterårsferie og børnehavekl. til 5. kl. var inviteret til tegnefilm i festsalen.

Tilsammen løb MKS-elever 4.586 km incl. gymnasiet, som gennemløb ruterne efter at hovedskolen var færdig.

Det er vort indtryk, at løbet var en succes, og vi vil arbejde hen imod et lignende arrangement i næste skoleår.

Idrætslærerne

Sikkerhedsudvalg.

Skolen har et sikkerhedsudvalg ligesom andre arbejdspladser. Det skal forsøge at forebygge ulykker. Sker der uheld på skolen skal vi finde årsagen til at uheldet kunne ske og gennemføre foranstaltninger, der kan hindre gentagelse. Sikkerhedsudvalget skal også arbejde på at sikre et godt indeklima.

Anni Kj.

Den Kunstneriske udsmykning

har i mange år omfattet en stadig udskiftning af billeder fra Kunstbiblioteket i København. Det er vidt forskellige genrer, der her bydes på, når den lille billedbus ankommer hver 6. uge, men ofte er det muligt at vælge flere billeder, som på én eller anden måde har noget til fælles: der har for eksempel været en samling yderst forskelligartede portrætter, en surrealistisk miniudstilling og en serie vand- og kystbilleder, set med forskellige kunstneres synsvinkel.

Normalt vælges billederne ud af undertegnede, men ofte træffes der aftale med enkelte interesserede elever – eller en hel klasse – som adviseres, når billedbussen ankommer, for at vælge billeder og hjælpe med ombytningen og ophængningen.

Derudover huskes det sikkert af mange, at den lollandske maler Jørgen Møller i slutningen af skoleåret 1985/86 selv kom og hjalp med til at lave en fin lille udstilling af vestlollandske landskaber.

Ved den lejlighed forsøgte vi for første gang at annoncere begivenheden i lokalpressen og sætte håndtrykte plakater op i Farum. Mange kolleger skal i den forbindelse have tak fordi de velvilligt gik vagt i deres mellemtimer efter et nøje planlagt skema: – en nødvendighed, når man laver offentlige udstillinger. Besøget var desværre nedslående lille – men solgt af



Jørgen Møllers pasteller og akvareller til gengæld opløftende stort. Også skolen købte et »Landskab fra Købelev Skov« – en opfølgning af »Sommer på Femø«, som vi købte forrige år.

I samme skoleår indkøbtes tillige en suite i akvarel af Bent Essinger, en meget dramatisk og fortællende sag i 4 billeder, udvalgt af en større serie, som i en længere periode havde været udstillet til låns.

Ved skolens afslutning 1986 afsløredes elevernes gave til skolen, et oliemaleri af Aage Børch, malet af Peter, som alene på baggrund af samtaler og fotos løste den meget vanskelige opgave at male et menneske uden at have kendt ham selv. Vi der har kendt Aage Børch, fornemmer i billedet den tillidsfulde stemning, der var mellem ham og eleverne, og som rektor daglig byggede videre på. Rammearbejdet til dette billede blev meget dygtigt udført af glasmageren Per Hebsgaard.

Samtidig afsløredes et indrammet Danmarkskort, Aase Sterups andet landskabsbroderi, som hun var i færd med at sy som én af sine mange uopfordrede gaver til skolen, da hun døde.

Vi har fået repareret det gamle prægtige maleri af Marie Kruse, der hænger i rektors konferencerum, og fået forbedret enkelte detaljer på maleriet af Johan Clausen, således at vi der husker ham bedre kan kende ham. Dette arbejde skylder vi maleren Gunnar Mars en tak for.

Endelig havde vi en separatudstilling med Niels Reumert, i samarbejde med Gymnasiernes Vandreudstilling.

I indeværende år har der været en separatudstilling op under jul med grafikerer og maleren Jens Peter Groth-Jensens 22 oliearbejder og pasteller.

Jane Lindum

TEATERFORESTILLINGER OG KLASSEFESTER

Juni 1986 sommeraflutningen for b.h.kl. - 4. kl.

4b opførte et meget morsomt stykke Molbohistorier med Carsten Bjerg som dynamisk instruktør. Eleverne optrådte med liv og lyst på de skrå brædder og fik latteren til at runge, de fik langvarigt og velfortjent bifald for deres indsats.

Vibeke Hvidberg

2.a's klassefest!

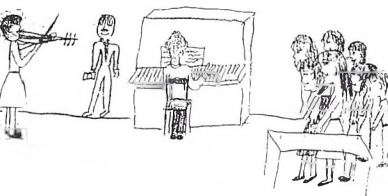
Vi var alle i hopla den 14. 11. 86, fordi vi skulle alle sammen til klassefest.

Klassefesten begyndte kl. 18.

Først legede vi lidt, mens forældrene snakkede sammen. Vi fik dejlig mad, tag-selv-bord, bl.a. kylling, salat, frikadeller og tomater og meget mere. Det var en dejlig fest. Vi legede også blinkeleg og samtidig fik vi en is, den drypede bare ret meget.

Nogle spillede et stykke som hed Sik-Sak. Bagefter legede vi »Gæt og grimasser«; men der var også nogle, der enten spillede klaver eller sang eller fløjtede, og der var endda én som spillede violin. Det syntes jeg næsten var det bedste af alle dem, som spillede.

Og da klassefesten næsten var slut, ryddede de voksne op, og imens gik alle vi børn og vores klasselærer ind i vores klasseværelse, og der fik vi slikposer, og et eventyr, som vores klasselærer læste op, og da vi gik hjem, var klokken ti. En far tog billeder til festen. Det var en god fest.



Eleverne i 2.a./Bodil Svendsen

7.a.'s teaterforestilling.

Endelig, i maj måned, får vores forældre lov at se stykket: KRUDT-TØNDEN, der skal opføres igen i forbindelse med vores årlige klassefest.

Lige siden 1. klasse har vores klasselærer, Kirsten Dyhr, arrangeret et årligt klassefestteaterstykke, hvor ALLE i klassen har været med – og altid har det været stor succes.

I år har vi selv haft ansvar for instruktion og rolleindstudering, kostumesyning, kulisser og make-up, så vi håber, at forældrene synes lige så godt om stykket som 5., 6. og 7.b+c, der overværede stykket tidligere på foråret.

Mo, 7.a.

I dette skoleår har der været 2 fællestimerarrangementer:

Peter Wallengreen, viste lysbilleder fra sin rejse med Mellempøkkeligt Samvirke til Indien.

Foredraget var spændende, ikke mindst fordi P.W. i god tid i forvejen havde opfordret kollegerne til at gennemgå levevilkårene i Indien ved hjælp af et udleveret, skriftligt oplæg.

Det andet arrangement var en forestilling med Modern Dance Theatre.

Marie Kruses Skoles Kor

medvirkede i september måned ved Københavns Promenadekoncert i den festligt stemte Rådhusal.

Af Julekoncerter var der fire; i Blågård Kirke på Nørrebro, hos Lions Park i Birkerød, og på Fredtofteparken i Farum – hvor man efterhånden anser det som en uundværlig tradition at kunne glæde sig over koret. Endelig afholdtes koncert i Stavnsholtkirken, hvor publikumsskaren på glædelig vis bliver større og større hvert år.

Koret medvirkede naturligvis også i Skolens Forårskoncert og sang ved Kantinens indvielse den Kantate, som Peter Lange havde komponeret til lejligheden – på trods af sin benskade.

Som vi efterhånden automatisk glæder os til, vil koret også synge til Translokationen.

BYGGERI OG OMBYGNING PÅ SKOLEN

Ombygningen:

Der er *een* gruppe elever, som har mærket mest og døjet mest under om- og tilbygningen af skolen, og det er alle elever der »bor« i Løgum Kloster. Navnet har fløjen fået, fordi det skulle være et fredeligt tilholdssted for skolens yngste klasser – og fredeligt har der ikke været i det forløbne år og i tilgift besværligt.

TAK til alle, store og små, fordi I har taget det med så godt humør trods lange vandreture for at nå frem til fløjen, samt elendige legeomuligheder, jeg er virkelig imponeret af jer.

Men nu lysner det, selvom vi nok skal igennem en del genvordigheder endnu, men det skal jo være galt før det bliver godt, og i tilgift vil skolegården i løbet af foråret og sommeren blive bragt i stand med mange overraskelser i vente, så der skulle være noget at glæde sig til.

– Til næste skoleår!

V.H.

ELEVRÅDET



Elevrådets funktion er at tale elevernes sag i de dertil indrettede instanser. Elevrådet er en selvejende institution, og det økonomiske grundlag skabes af en kakaoautomat, festudvalgets aktiviteter og bidrag fra forskellige fonde. Medlemmerne er repræsentanter valgt af deres respektive klasser og festudvalgets kasserer, fordi elevrådet og festudvalget »deler« kasserer og konto. Er et medlem forhindret i at komme, sørger sidstnævnte for at informere sin suppleant.

De dertil indrettede instanser hvori elever er repræsenteret, er bygge-, fælles-, fællestime- og kantineudvalg samt bestyrelsen.

*Med venlig hilsen
Stig Ila*

EKSAMEN

STUDENTEREKSAMEN:

Visse fag afsluttes allerede i I og IIg, nemlig: Geografi eller latin for de elever i Ig sproglig, der henholdsvis søger den nysproglige eller den samfundssproglige linie.

I g matematisk: engelsk eller tysk.

Alle II g'ere: oldtidskundskab samt II ns, matematik og latin; II fs og ss, matematik, II mf geografi og kemi; II mn kemi og II ms fysik/kemi.

For idrætslinien, hvor der er samlæsning mellem sproglige og matematikere, ser det således ud:

Efter Ig: samlæste fag: geografi

IIg: samlæste fag: biologi og oldtidskundskab

matematikere: kemi

sproglige: matematik

FOLKESKOLENS AFGANGSPRØVE

OG UDVIDEDE AFGANGSPRØVE

1. Prøven er frivillig: Se dog optagelse i gymnasiet.
2. Eleven skal tilmelde sig til prøven (5. december).
3. Ændringer om tilmelding eller framelding skal meddeles skriftligt til skolen absolut senest 2 dage efter at årskaraktererne er udleveret til eleverne.

En elev vil således ikke kunne ændre sin tilmelding fra udvidet kursus til grundkursus, når eksamensterminen er påbegyndt, selv om elevens resultater efter de skriftlige prøver kunne anspore til en sådan ændring. Eleven har selv valgt at blive prøvet på det udvidede niveau, og har derfor også forpligtet sig til at aflægge den mundtlige prøve.

I denne forbindelse skal det nævnes, at det kun er de skriftlige karakterer i dansk og regning/matematik, der vil kunne få indflydelse på, om en elev, der er blevet erklæret for egnet til gymnasiet, skal underkastes en optagelsesprøve.

Som rettesnor herfor må der regnes med, at karakteren 6 og derunder vil medføre en sådan prøve, men fordelingsudvalget tager stilling hertil fra år til år, idet der vil blive taget hensyn til opgavernes sværhedsgrad sammenholdt med ministeriets rettedirektiver.

Efterfølgende skema viser de prøvemuligheder, den enkelte elev kan indstille sig til efter henholdsvis 9. og 10. klasse. Det skal i

denne forbindelse understreges, at en elev kun kan tilmelde sig den udvidede afgangsprøve, hvis eleven har fulgt undervisningen på udvidet kursus.

En elev, der har fulgt undervisningen på udvidet kursus, kan derimod tilmelde sig enten folkeskolens afgangsprøve eller folkeskolens udvidede afgangsprøve i det pågældende fag.

Hvis en elev har tilmeldt sig folkeskolens afgangsprøve både i 9. og 10. klasse i samme fag, vil den højeste karakter blive påført prøvebeviset.

Derimod vil en elev, der har tilmeldt sig folkeskolens afgangsprøve efter 9. klasse og den udvidede afgangsprøve efter 10. klasse få påført begge karakterer.

A = Folkeskolens afgangsprøve U = Folkeskolens udv. afgangspr. p = praktiske prøver, der kan afholdes efter et år med 4 ugentlige timer eller 2 år med 2.	8. klasse		9. klasse						10. klasse				8. 9. 10.
	afgangsprøve	skriftlig prøve	afgangsprøve	skriftlig prøve	mundtlig prøve	betinget: I g. sproglig	betinget: I g. matematiker	afgangsprøve	udvidet			praktiske prøver	
									udvidet afgangsprøve	skriftlig prøve	mundtlig prøve		
Dansk			A	2x	x	x	x	A	U	x	x		
Regning/matematik			A	2x		x	x	A	U	x	x		
Engelsk			A		x	x		A	U	x	x		
Tysk			A		x	x		A	U	x	x		
Fysik/kemi			A		x		x	A	U		x		
Latin								A			x		
Fransk								A			x		
Maskinskrivning ..	A	x											
Håndarbejde			A					A				P	
Sløjd	A							A				P	
Hjemkundskab			A					A				P	



ÅRSPRØVER

Marie Kruses Skole foranstalter selv de skriftlige og mundtlige årsprøver begyndende fra 2. og 5. hovedskoleklasse og opefter.

I denne forbindelse skal det nævnes, at skolegangen for elever i børnehaveklasserne til og med 4. klasse er obligatorisk også efter 1. juni, selv om undervisningen efter denne dato kan være blevet omlagt til at omfatte emneundervisning – featureuge.

OPTAGELSESBETINGELSER TIL SPROGLIG OG MATEMATISK GYMNASIUM

Alle elever, der ønsker at søge optagelse i 1. gymnasieklasse, skal tilmelde sig folkeskolens afgangsprøve i skriftlig og mundtlig dansk samt i skriftlig regning/matematik. De elever, der søger sprogligt gymnasium, skal endvidere tilmelde sig prøven i engelsk og tysk. Elever, der søger det matematiske gymnasium, skal tilmelde sig prøven i fysik/kemi. (Og skal iøvrigt have modtaget undervisning i tysk).

Hvis eleven ikke ønsker at søge 1. gymnasieklasse efter 9. klasse, men vælger at indstille sig til prøverne efter 10. klasse, er det i denne forbindelse uden betydning, om eleven vælger at gå til prøven på grundkursusniveau eller udvidet kursusniveau.

SPROGLIG, MATEMATISK OG IDRÆTSLINIE

Gymnasieafdelingen på Marie Kruses Skole er opdelt i en sproglig og en matematisk linie, hver opdelt i et antal »grene«.

SPROGLIG LINIE:

- 1: Nysproglig gren
- 2: Samfundssproglig gren
- 3: Fransk forsøgsgren

Den franske forsøgsgren findes kun på få gymnasier.

MATEMATISK LINIE:

- 1: Fysisk gren
- 2: Naturfaglig gren
- 3: Samfundsfaglig gren

IDRÆTSSPROGLIG – OG IDRÆTSMATEMATISK LINIE (Fælleslinie med idræt)

Marie Kruses Skole har fået tilladelse til at oprette en »fælleslinie med idræt« for både matematikere og sproglige, som undervises sammen i fællesfag.

Skemaet på næste side viser hvilke fag og hvor mange timer i de enkelte fag, der læses på de forskellige linier og grene i gymnasiet.

Fælleslinien med idræt ophører med den nye gymnasiereform der træder i kraft august 1988.

TIMEFORDELINGSPLAN: GYMNASIET

	I. gym.				II. gym.						III. gym.							
	S	Is	Im	m	sF	sN	sS	Is	Im	mF	mS	mN	sF	sN	sS	mF	mS	mN
Religion													3	3	3	3	3	3
Dansk	3	3	3	3	3	3	3	3	3	3	3	3	§4	§4	§4	§4	§4	§4
Historie	2	3	3	2	3	3	3	3	3	3	3	3			*3		*3	
Samfundskundskab													*4	*4		*4		*4
Oldtidskundskab					3	3	3	3	3	3	3	3						
Samfundsfag							5				4				§5		§6	
Geografi	*2	*3	*3				3			*3	2	3			*2		*3	*2
Biologi								3	3			3	*3	*3	*3	*3	*3	§7
Fysik			3	3					3	3	*5	2				§5		*2
Kemi			3	2						2	*3		*3					
Matematik	2	2	4	5	*3	*3	*3	3	4	5	3	3				§6	§3	§3
Engelsk	4	4	4	*(5)	4	4	(3)	4	4				§6	§6	§(5)			
Tysk	4	4		*(5)	4	3	(3)	4					§4	§5	§(5)			
Fransk	4	4		5	6	3	3	3		3	3	3	§4	*3	*3	*3	*3	*3
Latin	4					*4	-											
Formning med kunstforståelse					(2)	(2)	(2)	(2)	(2)	(2)	(2)	(2)	(1)	(1)	(1)	(1)	(1)	(1)
Musik/Sang	2	2	2	2	(2)	(2)	(2)	(2)	(2)	(2)	(2)	(2)	(1)	(1)	(1)	(1)	(1)	(1)
Idræt	2	2+4	2+4	2	2	2	2	4	4	2	2	2	2	2	2	2	2	2
Valgfagstimer				5	2	2	5			2	2	2						
Ialt	30	31	31	30	30	30	30	32	31	30	30	30	30	30	30	30	30	30

* Faget kan udtrækkes til mdl. studentereksamen efter det viste klassetrin.

§ Faget afsluttes med skr. studentereksamen og kan udtrækkes til mdl. studentereksamen efter IIIG.

- S = Sproglig
- Is = Idrætssproglig
- m = Matematisk
- Im = Idrætsmatematisk
- sF = Fransk-sproglig
- sN = Nysproglig
- sS = Samfundssproglig
- mF = Matematisk Fysik
- mN = Matematisk Naturfaglige
- mS = Matematisk Samfundsfaglige

KARAKTERGIVNING OG VIDNESBYRD

Karaktergivning og vidnesbyrd er to forskellige vurderinger af samme arbejde. Derfor er de begge værdifulde, når en præstation skal vurderes.

Karakteren udtrykt i tal eller ord er en sammenligning mellem det opnåede resultat og de krav, der stilles på det pågældende klassetrin/kursus, som eleven befinder sig på.

Vidnesbyrdet udtrykker den enkelte elevs indsats, som han eller hun har ydet for at opnå en bestemt karakter. Det er med andre ord et udtryk for elevens flid og interesse i forhold til de evner, han eller hun er i besiddelse af.

Derfor kan et vidnesbyrd godt være positivt og pænt, selv om karakteren i det pågældende fag er lille, og omvendt kan en pæn karakter være efterfulgt af et ikke særlig positivt vidnesbyrd.

Karakterskalaen anvendes på følgende måde:

- 13: gives for den usædvanlig selvstændige og udmærkede præstation.
- 11: gives for den udmærkede og selvstændige præstation.
- 10: gives for den udmærkede, men noget rutineprægede præstation.
- 9: gives for den gode præstation, der ligger lidt over middel.
- 8: gives for den middelhøje præstation.
- 7: gives for den ret jævne præstation, der ligger lidt under middel.
- 6: gives for den noget usikre, men nogenlunde tilfredsstillende præstation.
- 5: gives for den usikre og ikke tilfredsstillende præstation.
- 3: gives for den meget usikre, meget mangelfulde og utilfredsstillende præstation.
- 0: gives for den helt uantagelige præstation.

Følgende tre betingelser skal være opfyldt for at studenterek-samen er bestået:

- 1) eleven skal være indstillet til eksamen:
Betingelsen for indstilling er afhængig af elevens forsømmelser og af, om eleven har afleveret de obligatoriske opgaver og deltaget i de obligatoriske prøver.
- 2) summen af samtlige karakterer skal være mindst 5,5 gange karakterernes antal.
- 3) summen af de to laveste karakterer plus gennemsnittet af de resterende karakterer skal være mindst 13.

I hovedskolen til og med 7. klasse bruges nedenstående betegnelser i vurderingen af det daglige arbejde:

Udmærket	Jævnt tilfredsstillende
Meget tilfredsstillende	Mindre tilfredsstillende
Tilfredsstillende	Ikke tilfredsstillende

25-DAGES REGLEN

Ved Marie Kruses Skole gælder der den særlige overenskomst mellem elever og lærere, at elever i 8. kl., I og IIg, der har forsømt 25 dage – for hvert fag dertil svarende enkelttimer – eller derover i et skoleår, kan forvente at blive eksamineret i alle fag ved skoleårets slutning.

FORÆLDREMØDER

Forældremøderne starter kl. 18.30 for at kunne være tilendebragt kl. 21.

På centralgangen vil der være ophængt en oversigtsplan over, hvor de enkelte faglærere befinder sig i bygningen.

Der bliver ophængt tidstavler for hver enkelt faglærer *en halv time før mødets start*, hvorfra forældrene kan tage en tidsbrik og således sammensætte deres egen plan.

Det er vigtigt at understrege, at forældrene skal indregne 10 minutters pause mellem hvert besøg, da der ellers let vil opstå kødannelse hos de efterfølgende lærere.

Husk venligst at aflevere tidsbrikkerne til faglærerne, og undgå at notere navne og lignende på brikkerne.

Denne ordning ændres med det nye skoleår 1987/88.

TIMEFORDELINGSPLAN: HOVEDSKOLEN, med forbehold

	1. kl.	2. kl.	3. kl.	4. kl.	5. kl.	6. kl.	7. kl.	8. kl.	9. kl.	10. kl.
Klassens time	1	1	1	1	1	1	1	1	1	1
Religion	1	1	1 1/2	1 1/2	1 1/2	1 1/2	1	1	1	[2]
Dansk	8	8	7	6	6	5	5	5	6	5
Samtidsorientering .								5	6	6
Historie			1 1/2	1 1/2	1 1/2	1 1/2	2	*2	*2	*2
Geografi			} 2	} 3	} 2	2	2	*1 1/2	*2	*2
Biologi						2	2	*1 1/2	*2	*2
Fysik						} 2	} 2	} 2	} 2	[2]
Kemi										
Regning	4	4	5	4	5	4	} 4	} 5	} 5	[5]
Matematik										
Engelsk					4	3	3	3	3	4
Tysk							[3]	[4]	[4]	[4]
Fransk										[3]
Latin									[4]	[4]
Støtteundervisning .								(2)	(2)	
Maskinskrivning . .								(4)		
Formning med kunstforståelse . .	} 2	} 2	} 2	2	1	2	(2)	(2)	(2)	(2)
Håndarbejde				2	} 2	2	(2)	(2)	(2)	(2)
Sløjd						2	(2)	(2)	(2)	(2)
Datalære								(2)	(2)	(2)
Musik/Sang	2	2	2	2	2	1	(2)	(2)	(2)	(2)
Hjemkundskab						2	3	(2)	(2)	(2)
Idræt	2	2	2	2	3	2	2	2	2	2
Tilbudstimer Ialt							3	4	8	16
Valgfagstimer Ialt							2	4	8	8

() Parentes betyder valgfri fag. [] Parentes betyder tilbudsfag.

* Samtidsorientering opsplittet på de enkelte fag.

Af ovenstående skema over timerne i hovedskolens klasser fremgår det, at faget latin fortsat figurerer.

STUDENTEREKSAMEN 1986



Nysproglige

Mette Hjort Hald
Charlotte Grumstr. Henriksen
Charlotte Løgsted Horne
Morten Elkjær Jensen
Ida Jerichow
Jan Kronil
Julie Köser
Christina Malm
Thomas Christian Nordli
Annette Petersen
Ulla-Henriette Bentzen
Kirsten Berg
Helle Pernille S. Brandt

Christina Gerhardt
Bettina Haussmann
Mette Søby Kristensen
Jette Kruhøffer Larsen
Dorte Lumholt
Susanne Ørum Madsen
Helle Hedegaard Pedersen
Anders Pilemand
Laila Skipper Rasmussen
Bettina Tang

Fransksproglige

Nina Hendel
Jesper Jarl Jensen
Mette Kristensen
Søren Ulrich Larsen
Peter Toxværd Munch
Lene Sonne-Hansen
Maren Lisbet K. Vester
Arlette Pia Aundrup
Britt Helle J. Christensen
Ulla Skriver Foldøy

Helle Hansen
Merete Finnemann Jensen
Birgitte Juul
Hanne Koch
Helene Stege Larsen
Lisa Michaelsen
Bjarne Schreiner Nielsen
Gitte Nielsen
Tine Ville Rasmussen
Marianne Sandel
Berit Simonsen

Samfundssproglige

Helle Henriette Axelsen
Anne-Mette Bielefeld
Christina B. Hallstein
Usha Pernille Hammer
Jesper Melchior Hansen

Mette Højlund
Nina Eline Mouritzen
Liselotte Olsen
Søren Schultz Jørgensen
Lærke Mette Knutssøn
Dina Bjørn Nielsen

Matematiskfysiske

Mette Lundsgaard Bøgelund
Thomas Bagger S. Jensen
Maiken Kongstad
Lars Ramskov Larsen
Christian Lester
Peer Skipper Rasmussen
Bodil Willumsen
Peter Lorents Bagger
Pernille Christensen
Mette Gottlieb
Jan Arnoldus de Groot
Gunver Heidemann Jensen
Camilla Kornbech
Jens Buus Kristensen
Bjarne Stensgaard-Madsen

Bo Velschow
Steen Budtz Bang
Hanne K.L. Erichsen
Kim Gjedsted
Søren Høyrup
Rikke Mørkeberg
Hanne Møller Neergård
Mette Juhl Nielsen
Anette Rita Olsen
Jeanette Pavlak
Michael Vagn Rasmussen
Henrik Reiff
Frederik Schönning
Per Hvidkjær Sørensen

Matematisk-samfundsfaglige

Louise Engelsted Arp
Georg Bartholdy
Carsten Frøsløv Hansen
Kim Hasbo
Michael Thomas Henriksen
Ditte Walther Jensen
Lena Søborg Jensen
Peder Michael A. Jørgensen
Lærke Andersen
Annette Barfod

Mads Bredgaard
Christine Bronee Broner
Lars Bruun Hansen
Lars Pedersen
Martin Vilstrup Petersen
Søren Høeberg Svendsen
Karen Dahlin
Turi Nynne Hultberg
Flemming Bache Jensen
Mette Rønning

Matematisk-naturfaglige

Anne-Grethe M. Andersen
Iben Dalum
Christian Iversen
Nicolai Ravn
Jakob R. Ross-Petersen
Michel A. Schoenharting
Karin K. Søndergaard
Jan Thorn

Anne Mette Wolff
Jens Busch
Bo Ekberg
Marie-Louise Grukov
Kristina Hagerup
Nikolaj Nyborg
Marianne Orbesen
Susanne Mølbæk Rasmussen

Mette Christina Ribel
Agnete Skaarup
Henrik Steinfeldt
Kristine Bigum
Per Steen Boesgaard
Jens Jakob Bursell
Helena Holm

Jan Burggaard Lange
Flemming Vuust Michelsen
Martin Erik Nyeland
Anders Juel Nygaard
Anne Poulsen
Henrik Stubkjær

FOLKESKOLENS AFGANGSPRØVE 1986

efter 10. klasse

10a

Steffen Birch-Rasmussen
Liselotte Birketoft
Christian Finderup
Christina Marie Frederiksen
Thomas Hauberg
Anders Hoffmann
Jes Thorbjørn Holt
Claudia Hee L. Jørgensen
Jonas Peter Knudsen
Christian Toxværd Munch
Carina Rye Paulev

Mads Haargaard Pedersen
Rasmus Sten Rønberg
Line Schiellerup
Geert Høeberg Svendsen
Steen Thornberg
Casper Thorup
Karina Werther
Lars Victor Whitt
Katrine Louise Vilien
Michael Le Roy Vogelius

10. b.

Mikkel Christian Buchter
Christina Anja Christensen
Kim Hartoft
Andreas Weis Kalckar
Dorte Helene Munck
Christina Munkholm
Pernille Otkjær
Thomas Reymann Pedersen

Rikke Busk Pejdal
Jan Michael Person
Eskil Bang Rasmussen
Marie Louise Rasmussen
René Reinhardt
Henrik Skaaning
Charlotte Carina Svejgaard
Tina Windfeldt

10.c.

Susanne Barfod
Anne Benedicte Corneliussen
Dorthe Funch
Lene Hansen
Anne Marie Hertz
Birgitte Lisbert Jacobsen
Susanne Johnna Johansen
Peter Kragh
Stine Krenzen
Torben Krogh
Peder Hartvig Laursen

Nicolai Malm
Ulrik Marcussen
Ulrik Norup
Steen Thøttrup Pedersen
Sickan Shilling Rasmussen
Mireille U.L. Ricard
Pernille Mette Schuster
Michael Eeg Terreni
Cecilie Tvegaard
Christina Wedel
Søren Wolff

PÆDAGOGIKUM

Følgende kandidater har gennemgået kursus i praktisk undervisningsfærdighed ved Marie Kruses Skole.

Foråret 1987:

Peter Holtet
Gerda L. Nielsen

ORDENSREGLER



FORMÅLET med skolens ordensregler er at sikre, at undervisningen kan foregå uforstyrret, at skolens inventar bliver ordentligt behandlet, og at det daglige samvær kan forløbe gnidningsløst.

UDENDØRS-AREALER

Arealet øst for hovedbygningen neden for terrasserne er forbeholdt gymnasiet og 10. klasse, idet dette område er beregnet til ophold for elever, men ikke til leg. Der er således intet til hinder for, at arealet også benyttes af elever fra andre klasser, som kan indordne sig under disse forhold. Terrasserne må benyttes som siddepladser, men de beplantede arealer må ikke betrædes.

Arealet vest for hovedbygningen er forbeholdt børnehaveklasserne og elever på 1. til 9. klassetrin. Eleverne fordeles over dette areal efter følgende regler: Børnehaveklasserne har legeplads nord for den lille sidefløj, 1.-3. klasse lægger beslag på den nordlige del af den store legeplads, som er indrammet af sidefløjene, mens 4.-9. klasse benytter den midterste og sydligste del af dette område.

REGLER FOR FRIKVARTERERNE

- 1) Alle elever fra 1.-5. klasse skal i 11-, 12- og 1-frikvartererne forlade klasseværelserne, såsnart der ringes ud. Læreren, der har klassen, sørger for at dette sker samt for, at døren låses og påser, at eleverne virkelig går ud.
- 2) I tilfælde af regnvejr - snestorm o.lign. må eleverne blive inde i klasseværelserne, og lærervagten tager indendørsvagt i Løgumkloster i stedet. Den røde lampe ved Løgumklosters yerdør skal være tændt i sådanne tilfælde.
- 3) Elever må, med undtagelse af de i pkt. 2 nævnte forhold, kun blive inde, såfremt det står i kontaktbogen eller en lærer har givet skriftlig tilladelse dertil – eleven skal så opholde sig på gangen.

- 4) Skal elever fra time i eget klasseværelse til faglokaler og evt. medbringer tasker eller poser, skal disse sager lægges uden for faglokalet, og eleverne skal derefter gå ud. Adgangen til faglokalerne skal foregå via underste etage eller over gården.
- 5) Kommer elever tilbage fra faglokaler og medbringer tasker – poser og lign., skal disse genstande sættes uden for døren, og eleverne går derefter ud. Har eleverne glemt deres overtøj i klassen, kan man naturligvis låse dem ind og påse, at døren bliver låst igen. Men eleverne skal gøres opmærksom på, at overtøjet ikke skal befinde sig i klasseværelset men ude på knagen, og at der ikke må være værdigenstande (penge m.m.) i det.
- 6) Når elever fra Bh.kl. – 6.kl. skal til morgensang, skal de så vidt muligt følges ad klassevis sammen med klasselæreren eller den lærer, der har haft klassen i timen inden. Adgangen til festsalen skal foregå via underste etage eller over gården. Gennemgang via centralgangene må kun foregå klassevis i følge med en lærer.
- 7) I spisebrikvarteret er det tilladt eleverne fra 4.kl. – at sive ud i skolegården efter endt spisning, dog kun 5 min. før ringetid kl. 11.00.
- 8) Al leg i cykelkælderen er forbudt – kælderen må ikke benyttes som gennemgang.
- 9) Elever fra 6.-8. klasse har tilladelse til at være inde i frikvartererne. Ønsker de at gå ud, må de naturligvis det, men *ikke* via vinduerne.
Eleverne skal udvise en rolig adfærd og ubetinget adlyde henstillinger fra gangvagterne. Hvis de nægter dette, skal de opgive navn og klasse på forlangende og skal indberettes til kontoret. I grove tilfælde kan en hel klasse få besked på at gå ud i frikvartererne i 14 dage til 1. mdr., og der skal holdes ekstra øje med denne klasse i perioden.
- 10) Elevernes nødvendige toiletbesøg skal naturligvis respekteres – men skal helst overstås på vej ud til skolegården.
- 11) Elever må ikke spærre for hovedindgangen, og leg i hallen samt i den nærliggende garderobe må ikke finde sted.
- 12) Ophold i centralgangene i frikvartererne er kun tilladt for 9.kl. og opefter.
- 13) Rygning frarådes, men forbydes ikke for elever i 8.-10. klasse og gymnasiet. Rygning må kun finde sted i centralgangens to sydligste afsnit, hvor askebægre skal benyttes, samt udedørs på arealet øst for hovedbygningen.
Alkohol er forbudt på skolen undtagen ved særlige lejligheder, som bestemmes af rektor, og kun uden for skoletiden.

Elever, der pågribes på skolen i at indtage eller at have indtaget øl, spiritus eller lignende i den normale skoletid, må forvente at blive bortvist fra skolen uden yderligere advarsel.

14) Eventuelle klager over vagterne skal indannes for rektor.

MEDBRAGT TØJ OG LIGNENDE

Skolesager må være mærkede med navn, ligesom det er praktisk, at eleverne har navn i deres tøj.

Eleverne kan disponere over eget skab mod et mindre depositum.

FUNDNE SAGER

Penge eller værdigenstande må ikke efterlades i klasserne eller i tøj. Små ting d.v.s. ure, punge m.v. – henvendelse på kontoret. Tøj, sko m.m.: Børnehaveklasse - 3 klasse – henvendelse ved glemmeklassen i Løgumkloster. Fra 4. klasse til IIlg – henvendelse hos Pedellerne. Glemte gymnastiktøj – henvendelse hos idrætslærerne.

ANSVAR

Skolen kan ikke påtage sig ansvar for cykler, knallerter eller andet køretøj. Elevens egen forsikring kan alene dække skader på befordringsmidler.

Skolens elever er forsikrede i tilfælde af brand, vandskade og ulykke såvel på skolen som på vej til og fra denne samt under skoleudflugter, men ikke hvis eleverne færdes på egen hånd uden for skolen i eller efter skoletiden. De bedes venligst lægge mærke til, at forældrenes eller elevernes egne forsikringer går forud for skolens forsikring. Det betyder, at eleverne vil være dækket af hjemmets egen forsikring ved tab, skade og sygetransport og at De skal rette henvendelse direkte til Deres egen forsikring.

Skolen påtager sig intet ansvar for bortkomne ure, smykker, lommeregnere, handsker, halstørklæder og lignende småeffekter.

TIL OG FRA SKOLE

Det henstilles indtrængende til elever, at de benytter gang- og cykelstierne.

Forældre, der bringer og henter elever, bedes af sikkerhedshensyn benytte indgangen ved buslommen på Borgmester Jespersens Vej øst for skolen eller parkeringspladsen ved Stavnsholtkirken.

Hvis kørsel på skolens grund af en eller anden grund er nødvendig, må der drages omsorg for, at det ikke bliver nødvendigt at bakke.

SMÅ ELEVER KAN IKKE SES BAG EN BIL!

Kørsel på legepladsen i tiden mellem kl. 8 og 15 må kun ske efter særlig tilladelse.

ORDENSDUKS

Det anbefales, at hvervet som ordensduks og reserveordensduks i hovedskolen bestrides af en af klassens elever, helst for et længere tidsrum. Klasselæreren har ansvar for, at ordningen etableres og må overvåge, at den fungerer.

SLIK

Brug af tyggegummi og slik må ikke foregå i timerne og frarådes i øvrigt.



RYGNING/ALKOHOL

Ryging frarådes, men forbydes ikke for elever i 8.-10. klasse og gymnasiet. Rygning må kun finde sted i centralgangens to sydligste afsnit, hvor askebægre skal benyttes, samt udendørs på arealet øst for hovedbygningen.

Alkohol er forbudt på skolen undtagen ved særlige lejligheder, som bestemmes af rektor, og kun uden for skoletiden.

Elever, der pågribes på skolen i at indtage eller at have indtaget øl, spiritus eller lignende i den normale skoletid, må forvente at blive bortvist fra skolen uden yderligere advarsel.

I forbindelse med gymnasiets introture, lejrskoler og udenlandsrejser, der ud over et fagligt indhold også skal tilgodese et socialt samvær, vil et mådeholdent forbrug af alkoholiske drikke kunne tillades af lærerne.

Indtagelse af alkoholiske drikke er under alle omstændigheder forbudt i hovedskolen til og med 9. klasse.

INDRE OG YDRE INSPEKTION

Elever fra gymnasieklasserne og lærere holder gård- og gangvagt. De øvrige elever skal ubetinget rette sig efter vagternes anvisninger. Vagterne har pligt til at melde de elever, der ikke følger de givne regler, til rektor eller til den ansvarshavende lærer. Vedrørende hovedskoleelever skal inspektør for hovedskolen altid desuden have meddelelse.

BRUG AF KONTAKTBØGER – FORSØMMELSER

Fra forældrenes side benyttes kontaktbogen bl.a. til meddelelse om grunden til forsømmelser og manglende forberedelse. Kontaktbogen må ikke benyttes til kritik af skolen eller dens lærere. Sådanne henvendelser må ske direkte til rektor, evt. til klasselæreren.

Bortkomne kontaktbøger skal naturligvis erstattes og nye anskaffes.

UDLÅN AF BØGER OG LOMMEREGRNERE

Lærebøger udlånes af skolen til alle elever. Eleverne skal have bind om deres bøger som skal holdes i god stand. Det er eleverne forbudt at udrive blade af stilebøger og lignende.

Bortkomne og misligholdte bøger skal erstattes.

Lommeregnerne udlånes til alle elever fra 8. klasse. Eleverne skal selv sørge for, at batterierne bliver udskiftede mindst en gang om året. Alle batterier skal udskiftes samtidig. Batterierne må ikke bortkastes og de må ikke åbnes fordi de indeholder en stærk ætsende base.

Mishandlede eller bortkomne lommeregnerne skal erstattes.

Det tilrådes, at eleverne isætter mærkater med navn og adresse.

PAPIR OG HEFTER M.V.

Der uddeles kun papir i hovedskolen til og med 10. klasse.

INDENDØRS-AREALER

1) Centralgangen.

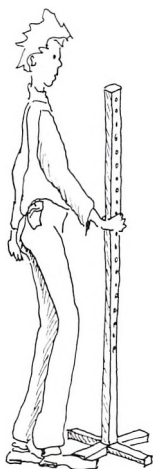
Gymnasiet, 9. og 10. klasse, som har fagklasseundervisning, har ret til at opholde sig på centralgangene i alle frikvartererne. Spisning foregår samme sted. De omtalte elever har ret til at benytte sig af mælkekøkkenet og af automaten.

Det nordlige afsnit af centralgangen er reserveret ikke-rygere.

Eleverne skal sørge for selv at holde orden på centralgangen. Madpapir og lignende skal anbringes i papirkurvene, og tomme flasker skal leveres tilbage til mælkekøkkenet. Ved 1-frikvarterets slutning skal stolene anbringes på bordene med stolebenene opad, og askebægrene skal tømmes i de forhåndenværende krukker.

Ved middagsfrikvarterets begyndelse bringes bestilte varer fra mælkekøkkenet til de klasser, der ikke har adgang til centralgangen. De tomme flasker leveres tilbage til mælkekøkkenet efter brugen.

- 2) Klasselokalerne (incl. faglokalerne).
Der må ikke spilles bold, sjippes eller lignende i klasselokaler og på gange.
Der vælges for hver hovedskoleklasse en ordensduks, som under ledelse af klasselæreren har ansvar for:
- at hver elev bidrager til orden i klasseværelset,
 - at tavlen vaskes ren efter hver time,
 - at vinduerne lukkes efter sidste time (i stueetagen mod øst skal vinduerne være lukket i hvert frikvarter),
 - at hver elev sætter sin stol op i stolehænget under bordet efter sidste time,
 - at alt lys slukkes efter sidste time,
 - at døren lukkes, når den sidste elev har forladt lokalet.
- 3) Cykelkælderens.
Alle cykler skal sættes i stativ. Knallerter skal anbringes på parkeringspladsen. Leg i cykelkælderens er forbudt.



FRITAGELSE FOR IDRÆTSUNDERVISNING

1. Eleverne deltager i idrætsundervisningen i det omfang og på de områder, deres konstitution og eventuelle skader muliggør.
2. Eleverne kan helt eller delvis fritages for fysisk aktivitet – periodisk eller i sammenhængende tidsrum – hvis helbredsmæssige grunde taler derfor.
3. I tilfælde, hvor hindringen for fysisk aktivitet er umiddelbart indlysende, kræves ikke dokumentation.
4. I alle tilfælde gives fritagelse kun på grundlag af lægeattest.

Lægeattesten skal angive fritagelsens årsag, omfang og varighed.

FRITAGELSE FOR SKOLEGANG

Når der ikke er tale om sygdom, har rektor i følge ministerielle bestemmelser kun under ekstraordinære forhold ret til at bevilge fritagelse for skolegang.

Elevers forsømmelser af enkelttimer eller dele deraf har været tiltagende. Ved gentagne forsømmelser af denne art vil der tilgå hjemmet besked, og skolen anmoder om forældrenes støtte til, at sådanne forsømmelser undgås.

FERIER OG FRIDAGE I SKOLEÅRET

Det er af stor betydning, at eleverne vænnes til pligtfølelse og respekt for skolens arbejde. Derfor beder skolen indtrængende forældrene om ikke at lade børnene forsømme, uden at det er strengt nødvendigt. Småforsømmelser, ekstra fridage (f.eks. forlængelse af ferier og lign.) giver det enkelte barn en uheldig følelse af at kunne indtage en særstilling blandt kammeraterne og virker absolut nedbrydende på pligtfølelsen.

»Ferien« ud over normale ferier betragtes som ulovligt fravær.

Se i øvrigt under skolens ordensregler vedrørende brug af kontaktbøger i forbindelse med forsømmelser.

Endelig gør vi opmærksom på, at 25-dages reglen gælder under enhver form for forsømmelser.

FERIEPLAN FOR SKOLEÅRET 1987-88

Skoleåret beg.	tirsdag d. 11.aug.		1987
Efterårsferie	lørdag d. 17.okt.	-søndag d. 24. oktober	1987
Juleferie	torsdag d. 24.dec.	-søndag d. 3. januar	1988
Vinterferie	lørdag d. 13.feb.	-søndag d. 21. februar	1988
Påskeferie	lørdag d. 26.marts	mandag d. 4. april	1988
St. Bededag	fredag d. 29.april		1988
Grundlovsdag	skolen lukker altid kl. 12.00		
Kr.Himmelfartsd.	torsdag d. 12.maj		1988
Pinseferie	lørdag d. 21.maj	mandag d. 23. maj	1988
Sommerferie	lørdag d. 18.juni		1988

de nævnte dage inklucive.

Sommerferien starter lørdag d. 18. juni 1988, men afslutningerne for de enkelte klasser er fastlagt således:

Børnehaveklasserne til og med 4. klasse:	fredag d. 10. juni
1. klasse til og med 10. klasse:	torsdag d. 16. juni
gymnasiet	fredag d. 17. juni
dimissionsfesten er fastsat til	lørdag d. 18. juni

RINGETIDER

- | | |
|---------------------------|---------------------------|
| 1. time kl. 8.15 - 9.00 | 5. time kl. 12.15 - 13.00 |
| 2. time kl. 9.10 - 9.55 | 6. time kl. 13.10 - 13.55 |
| 3. time kl. 10.05 - 10.50 | 7. time kl. 14.05 - 14.50 |
| 4. time kl. 11.20 - 12.05 | |

Morgensang for elever i børnehaveklasserne til og med 6. klasse foregår hver dag kl. 9.55.

Morgensang for 7.-9.kl. samt Middagssamling for 10.kl. og gymnasiet foregår 1 gang ugentlig.

SKOLEÅRET 1987/88 BEGYNDER

Tirsdag d. 11. august 1987 kl. 10.00.

1. klasserne og børnehaveklasserne begynder dog først torsdag den 13. august 1987 kl. 10.00 i klasselokalet i sidebygningen, der på Marie Kruses Skole bliver kaldt: »Løgumkloster«.

