



Danskernes Historie Online

Danske Slægtsforskeres Bibliotek

Dette værk er downloadet fra Danskernes Historie Online

Danskernes Historie Online er Danmarks største digitaliseringsprojekt af litteratur inden for emner som personalhistorie, lokalhistorie og slægtsforskning. Biblioteket hører under den almennyttige forening Danske Slægtsforskere. Vi bevarer vores fælles kulturarv, digitaliserer den og stiller den til rådighed for alle interesserede.

Støt Danskernes Historie Online - Bliv sponsor

Som sponsor i biblioteket opnår du en række fordele. Læs mere om fordele og sponsorat her: <https://slaegtsbibliotek.dk/sponsorat>

Ophavsret

Biblioteket indeholder værker både med og uden ophavsret. For værker, som er omfattet af ophavsret, må PDF-filen kun benyttes til personligt brug.

Links

Slægtsforskeres Bibliotek: <https://slaegtsbibliotek.dk>

Danske Slægtsforskere: <https://slaegt.dk>

Sholep
es.

FARUM

1
9
8
7
•
1
9
8
8



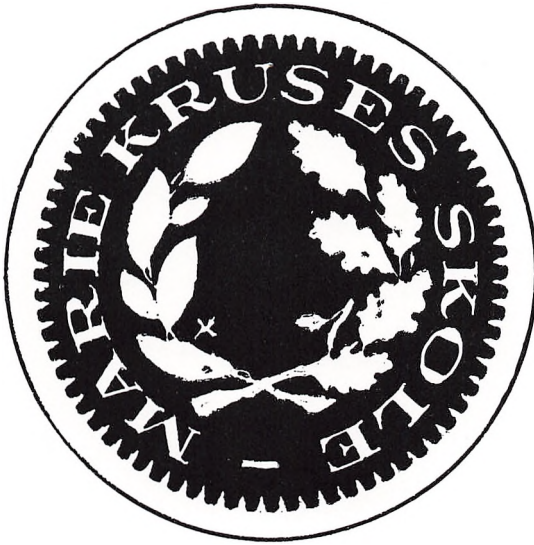
DANMARKS
PÆDAGOGISKE
BIBLIOTEK

MARIE KRUSES SKOLE
Stavnsholtvej 29-31
3520 Farum

Rektor: Frank Christensen

Rektor træffes alle
undervisningsdage kl. 12-13
Tlf. (02) 950012

Telefonbesked til eleverne modtages ikke



1987 - 1988

INDHOLDSFORTEGNELSE

Marie Kruses Skole:

Forord	5
Administration	6
Regnskaber	9
Plan over skolen	11
Skolens lærerkræfter	13

Praktiske oplysninger:

Ind/udmeldelser	18
Skolepenge og tilskud hertil	21

Andre oplysninger med tilknytning til skolen:

Legestuen	22
Læsekrogen	22
Skolelæge	22
Skolepsykolog	22
Høre/Talepædagog	22
Kor- og musikundervisning	22
Frivilligt idræt	22
Studievejledning	22

Året 1987 - 88:

Dagbogsblade for årets gang i hovedskolen	23
Undervisning udenfor skolen	27
Skolearbejdet i enkelte fag	32
Elevrådet	38

Undervisningen:

Eksamen	39
Optagelse i gymnasiet	41
Timefordelingsplan	43 og 46
Karaktergivning	44
25 dages regelen	45
Forældremøder	45
Årets studentertale	47
Eksamen 1987	49

<i>Meddelelser:</i>	
Ordensregler	53
Fritagelse for idrætsundervisning	57
Fritagelse for skolegang	58
Ferier og fridage	58
Ringetider	59
<i>Næste skoleår begynder</i>	59

FORORD

Marie Kruses Skole er en stor arbejdsplads.

Hvert år starter nye børnehaveklasser, 1. klasser, en 7. klasse og nye 1.g klasser.

Således bringer hvert år forandring og alligevel er alt ved det gamle.

Alle der vender tilbage til skolen, genkender skolens særpræg, men kan alligevel godt se at der sker store forandringer.

Jeg vil særlig byde velkommen til de nye elever, som jo skal tilbringe mellem 1 og 13 år på skolen.

Vi har meget at tilbyde dig: Lærdom, kunstneriske oplevelser, kammeratskab, nye lærere og hårdt arbejde.

Vi vil gerne påvirke dig med solide værdier, men umærkeligt vil alle elever, forældre og lærere blive et led i den udvikling som skolen gennemløber, fordi alle sætter sit præg på fællesskabet.

Tak til alle jer, der gjorde MARIE KRUSES SKOLE til det den er i dag.

Velkommen til alle jer der vil være med til at præge skolen i fremtiden.

Frank Christensen



Hr. Stig J. Nielsen, Dyssevangen 51, 3520 Farum.
Tlf. 02 95 26 63.

Fru Marianna Hesselholt, Lerbjergvej 6, 2750 Ballerup.
Tlf. 02 97 82 81.

Farum Kommune: Kommunalbestyrelsesmedlem
Lis Jacobsen.

Fru Jette Reilev, Dyssevangen 46, 3520 Farum.
Tlf.: 02 95 47 02. Suppleant.
Hr. Jørgen A. Richter, Birkebakken 27, 3460 Birkerød.
Tlf.: 02 81 36 18. Suppleant.
Hr. Henrik Münchow, Røsevangen 11, 3520 Farum.
Tlf. 02 95 04 00. Suppleant.

Skolesundhedsplejerske:

Kirsten Steinbach, hver fredag.
Tove Præstegaard, hver fredag.

Skolepsykologisk rådgivning:

Tlf. 95 23 80 hverdage mellem 8 og 14.

Skolepsykolog:

Johanne Charlotte Møllgaard,
træffes på skolen efter aftale

Socialrådgiver:

Astrid Hunnerup Jensen, træffes efter aftale på
Tlf. 95 23 80.

Talepædagog:

Arne Hauge Larsen, tlf. 95 23 80.

Lærerrådsformand:

Pia Riedel for gymnasiet
Carsten Bjerg for hovedskolen

Elevforsamlingsformand:

Bo Bjørke i gymnasiet
Peter Møller Neergård i hovedskolen

Erhvervskonsulent:

A. Reumert Rasmussen, tlf. 95 02 92.

Skolevejleder for hovedskolen:

Birgit Franzmann
Mogens Møller Jensen

Kontor ved A-V-depotet.

Studievejleder for gymnasiet:

Annette Gudme
Tine Olsen

Kontor ved skolekøkkenet.

Kantinepersonale:

Kantineleder Gitte Weng til 15.11.87.
Kantineleder fra 1.1.88 Inga Krogsgaard
Kantineassistent Tina Engelbrecht.
Ida Hoffmann.



**SKOLENS REGNSKAB FOR ÅRET 1986
OG BUDGET FOR ÅRET 1988**



<i>Indtægter</i>	Regnskab 1986	Budget 1988
Skolepenge m.v.	4.335.900	4.524.000
Statstilskud	21.132.500	23.567.000
Diverse	20.100	25.000
	<hr/>	<hr/>
	25.488.500	28.116.000

<i>Udgifter</i>		
Lærerløn og honorarer	16.716.900	20.071.000
Bygningens drift	5.719.400	6.633.000
Undervisningsmaterialer	1.109.000	1.248.000
Administration m.v.	1.861.700	1.570.000
Ekskursioner, lejrskoler	217.100	444.000
Afskrivninger	533.900	745.000
Diverse	193.700	310.000
	<hr/>	<hr/>
	26.351.700	31.021.000
Driftsresultat	÷ 863.200	+ 2.905.000

<i>Finansielle driftsposter:</i>		
Renter og udtr. gevinst	2.400.600	1.609.000
Regnskabsresultat	<hr/>	<hr/>
	1.537.400	÷ 1.296.000

Skolens driftsresultat er afhængig af:

1. Lov om tilskud til private skoler
2. Forældrebetalingen

LAURA JENSENS FOND

Laura Jensen, som var rektor fra 1903-38 ved Marie Kruses Skole, stiftede dette fond i anledning af Marie Kruses 100-års fødselsdag.

KAPITALENS udbytte kan efter bestyrelsens skøn anvendes til hjælp til skolepengebetaling, til nyanskaffelser m.m.

Regnskabet for perioden 1/5 1986 - 30/4 1987:

Indtægter	27.524,00
Udgifter	25.514,00
Overskud	2.010,00

Kapitalregnskab:

Beholdning pr. 1/5 1986	340.338,00
Beholdning pr. 30/4 1987	342.348,00

I regnskabsperioden har fondet modtaget en donation på kr. 100.000 fra en anonym giver. Midlerne herfra vil blive brugt i overensstemmelse med donators ønsker.

Fondet kan i meget beskeden grad yde hjælp til skolebetalingen.

Forældre, som ønsker at benytte sig af denne mulighed, bedes rette henvendelse til rektor derom senest 1. august.

OVERLÆRER FRU ELSE BRANDSSON-NIELSENS LEGAT TIL FORDEL FOR MARIE KRUSES SKOLE

Legatet, som blev konfirmeret i 1978, er stiftet af Marie Kruses Skoles bestyrelse i taknemlighed over det store arbejde, som overlærer fru Brandsson-Nielsen uselvisk udførte for Marie Kruses Skole.

Legatets formål er at styrke sammenholdet i Marie Kruses Skole.

Legatportioner fra legatet skal tildeles en eller flere af skolens elever, som efter legatbestyrelsens skøn har været til særlig opmuntring og støtte for skolekammerater og lærere ved skolen, idet den eller de pågældende skal have udvist en uegennyttig optræden til hjælp for andre, eller på anden måde virket for skolens sammenhold.

Regnskabet for perioden 1/9 1986 til 30/8 1987:

Indtægter	18.812,00
Udgifter	9.756,00
Overskud	9.056,00

Kapitalregnskab:

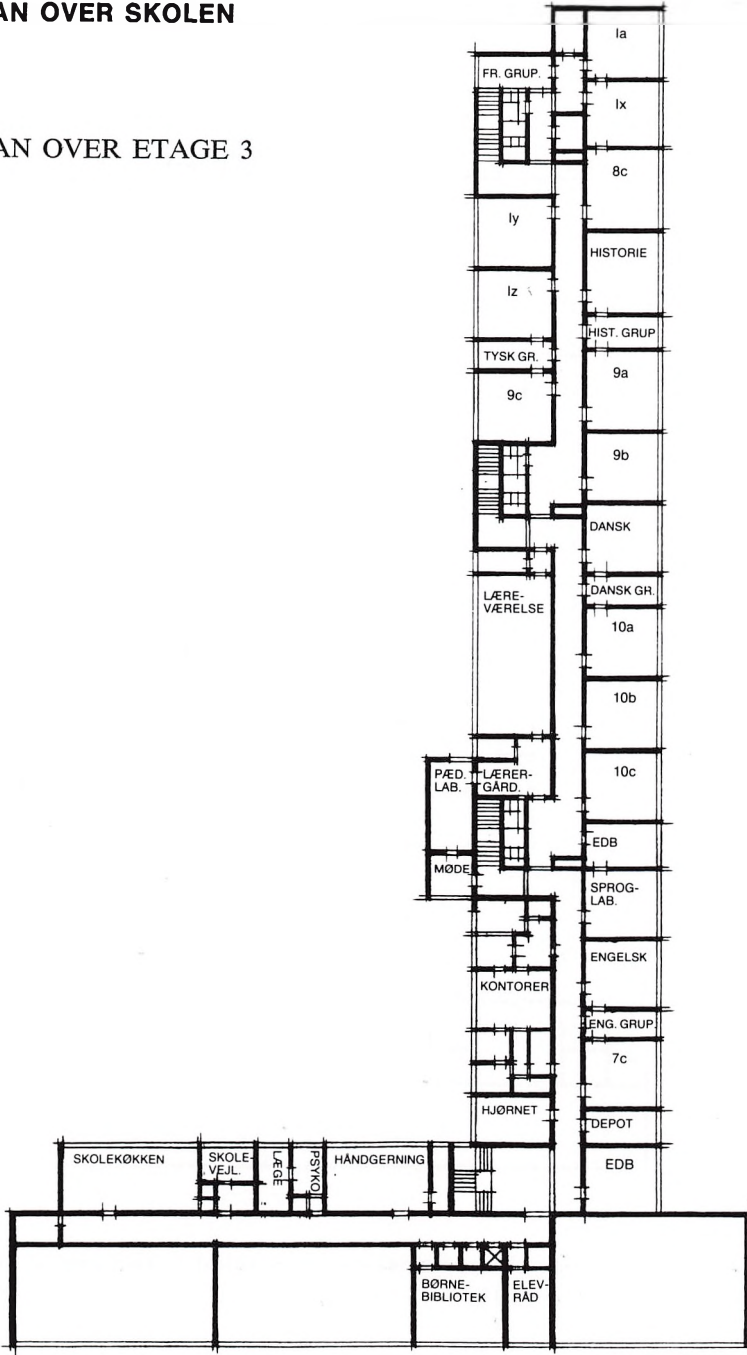
Beholdning pr. 30/8 1987	231.967,00
--------------------------------	------------

Fondet kan i meget beskeden grad yde hjælp til skolebetalingen.

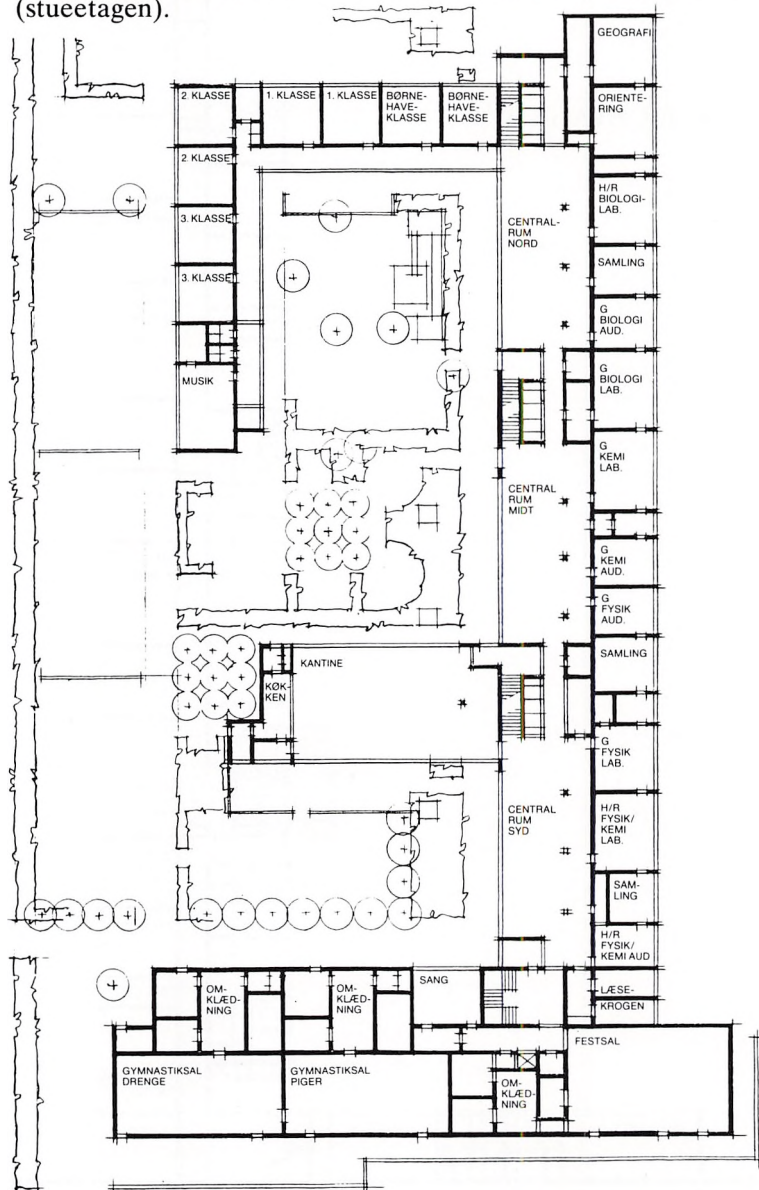
Forældre, som ønsker at benytte sig af denne mulighed, bedes rette henvendelse til rektor derom senest 1. august.

PLAN OVER SKOLEN

PLAN OVER ETAGE 3



PLAN OVER ETAGE 2 (stueetagen).



1. etage indeholder: 10 normalklasser – Sløjdsal – Tegnesal – Filmlokale – Elevopholdsrum med telefon – Cykelkælder – Pedellernes værksted og sikringsrum.

SKOLENS LÆRERKRÆFTER 1987-88

Hanne Als-Nielsen (1976), dansk, engelsk, tysk, edb.
Edel Dam Andreasen (1984), hjemkundskab
Karen Ankersen (1984), dansk, regning, geografi, biologi
Rudi Ankersen (1964), engelsk, dansk.
Marianne Bacher (1977), håndarbejde.
Willy Banz (1971), matematik, fysik.
Carl-Henrik Bentzen (1974), dansk, engelsk.
Mogens Bjeverskov (1987), idræt, dansk, geografi, biologi.
Carsten Bjerg (1981), dansk, historie, tysk.
Jan Bjerregaard (1982), dansk, historie, religion, fysik.
Morten Bjørn (1979), historie, idræt, inspector.
Kirsten Bogh (1962), engelsk, tysk, fransk, latin.
Christian Bohr (1974), latin, oldtidskundskab, religion.
Per Watt Boolsen (1982), fysik.
Anne Bursell (1975), dansk, regning, specialundervisning.
Frank Christensen (1980), samfundsfag, idræt, rektor.
Lone Toft Christensen (1986), idræt, fransk.
Sven Åge Christensen (1987), oldtidskundskab.
Vivi Bay Christiansen (1983), tysk, religion, historie.
Nina Mohr Christoffersen (1982), fransk, dansk.
Birte Dahlgreen (1972), fransk, latin.
Kirsten Dyhr (1980), dansk, regning, matematik, religion.
Jørgen Ebbesen (1984), matematik, fysik
Pia Elmtoft-Reidel (1977), engelsk, dansk.
Bent Essinger (1973), engelsk, historie.
Henrik Floor (1986), idræt, historie, religion.
Jytte Fogh-Andersen (1971), børnehaveklasse.
Birgit Franzmann (1955), regning, matematik, fysik, skolevejleder.
Ane Faaborg (1978), fransk, idræt.
Marianne Haarsted Graverson (1974), dansk, biologi, religion.
Annette Gudme (1965), dansk, engelsk, studielektor, studievejleder.
Birgitte Hamborg (1974), dansk, engelsk.
Jette Handberg (1984), regning, historie, religion.
Hanne Haugaard (1983), dansk, engelsk.
Inge Henriksen (1957), religion, dansk, specialundervisning,
bibliotekar.
Lene Hermansen (1985), idræt, matematik.
Marian Hernø (1971), dansk engelsk.
Thyge Holten (1987), samfundsfag.
Peter Holtet (1987), engelsk, fransk.

Vibeke Hvidberg-Hansen (1978), viceinspektør, (1983), dansk, historie, specialundervisning, religion.
 Anne Birte Hove (1987), formning.
 Mogens Møller Jensen (1964), dansk, tysk, geografi, skolevejleder.
 Elsie Jønsson (1979), samfundsfag, matematik.
 Knud Jørgensen (1971), regning, matematik, fysik, sløjd.
 Anni Kjeldgaard (1974), fysik, kemi.
 Claus Knudsen (1978), tysk, dansk.
 Inge-Lise Knuthsen (1972), matematik, fysik, EDB-vejleder.
 Lis Kragh (1973), dansk, biologi, regning.
 Erik Kristensen (1985), samfundsfag, fysik.
 Peter Lange (1981), musikforståelse, kor.
 Karin Levinsen (1971), børnehaveklasse.
 Lone Lichtenberg (1986), formning, regning.
 Eivind Lindsnæs (1967), sløjd, dansk, regning, geografi.
 Jane Lindum (1977), geografi.
 Ole Ljungberg (1961), inspektør (1966), matematik, fysik.
 Dorthe Madvig (1978), fransk, tysk, engelsk.
 Kjeld Meyersahm (1953), tysk.
 Dorte Myrup (1972), fransk, dansk.
 Eva Møller (1967), fysik, kemi, matematik.
 Johanne-Charlotte Møllgaard (1962), dansk, engelsk, tysk, skolepsykolog, specialundervisning.
 John Bernstorff Nielsen (1976), biologi, kemi.
 Johnny Nielsen (1983), regning, matematik, geografi, biologi, dansk.
 Lars-Christian Nielsen (1968), biologi, idræt.
 Mogens Hovgaard Nielsen (1964), regning, matematik, fysik.
 Steen Nielsen (1976), matematik, fysik.
 Vibeke Normann Nielsen (1974), idræt, geografi, biologi, dansk.
 Søren Norquist-Hansen (1975), matematik, fysik.
 Ingelise Olsen (1979), idræt.
 Tine Olsen (1978), dansk, engelsk, studievejleder.
 Gitte Petersen, (1985), historie, engelsk, religion.
 Brigitta Voldsted Rich (1986), samfundsfag, dansk, 1.8.1987-1.10.1987.
 Birgitte Schierbeck (1973), dansk, idræt.
 Jens Kristian Schou (1984), sløjd, regning, biologi, geografi.
 Liselotte Schønning (1972), dansk, engelsk.
 Anne-Lise Stahlhut (1979), dansk, engelsk, religion, historie.
 Jonna Stevenson (1987), børnehaveklasse leder.
 Bodil Svendsen (1947-1949) (1959), religion, dansk, historie, regning, specialundervisning.
 Else Benn Thomsen (1980), engelsk, fransk.
 Signe Thomsen (1977), historie, religion.
 Michala Thygesen (1986), musik, kor, regning, historie.

Jette Tolstrup (1987), geografi.
Jytte Ulbrandt-Hansen (1968), idræt, maskinskrivning.
Marianne Vestermark (1987), musik, formning, religion, kor.
Lone Wassard (1986), hjemkundskab.
Karl Webster (1983), engelsk, idræt.
Knud Wodschou (1979), geografi, biologi.
Marianne Ågård (1987), formning, religion.

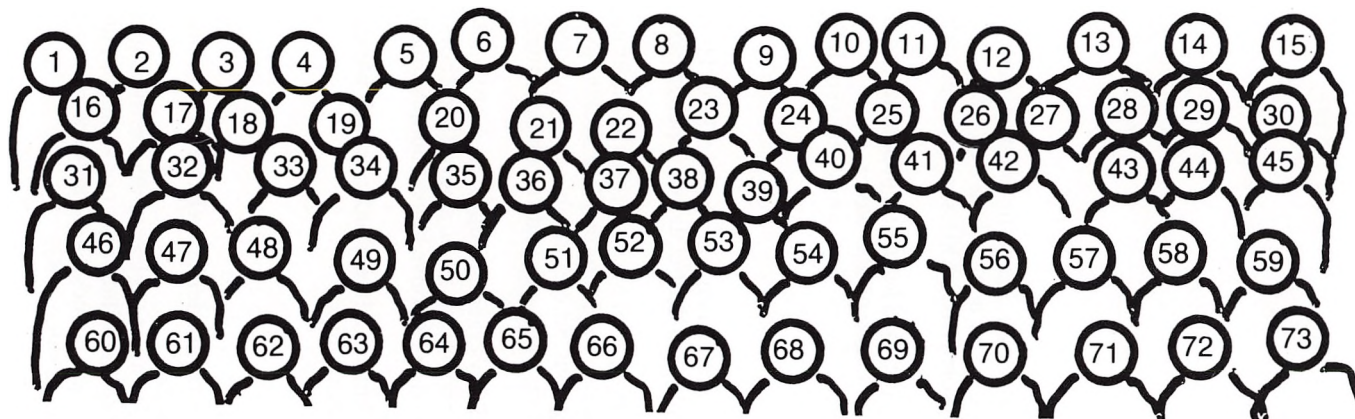
Ved længere tids sygdom eller andre vikariater er undervisningen blevet varetaget af:

Vibeke Wibrandt
Anne Jacobsen
Maria Meile
Jette Tolstrup

AFGÅENDE LÆRERE

Bjarne Holm
Ove Kjeldsen
Mogens Hindsberger
Maria Szostak Jensen
Margrethe Mucha





PERSONALE MARIE KRUSES SKOLE 1987-88

1. Første række nederst fra venstre: Hanne Haugaard 60, Vivi Bay Christiansen 61, Lis Kragh 62, Gunnar Larsen 63, Kirsten Bogh 64, Johanne-Charlotte Møllgaard 65, Anni Kjeldgaard 66, Gitte Petersen 67, Jette Tolstrup Rasmussen 68, Anne-Lise Stahlhut 69, Inge-Lise Knuthsen 70, Liselotte Schønning 71, Elsie Jønsson 72, Mogens Møller Jensen 73.
2. Karen Ankersen 46, Else Benn Thomsen 47, Lise Allerup 48, Hanne Als-Nielsen 49, Jonna Stephenson 50, Marianne Haarsted Graversen 51, Inge Henriksen 52, Marian Hernø 53, Marianne Aagaard 54, Lars-Christian Nielsen 55, Pia Elmtoft-Riedel 56, Marianne Bacher 57, Jytte Ulbrandt Hansen 58, Nina Mohr Christoffersen 59.
3. Vibeke Nielsen 31, Tine Olsen 32, Jane Lindum 33, Steen Nielsen 34, Annette Gudme 35, Kirsten Jørgensen 36, Edel Dam Andreasen 37, Lone Wassard 38, Anne Bursell 39, Karl Webster 40, Knud Jørgensen 41, Kjeld Meyersahm 42, Ingelise Olsen 43, Jytte Fogh-Andersen 44, Mogens Hovgaard Nielsen 45.
4. Jørgen Ebbesen 16, Vibeke Hvidberg-Hansen 17, Marianne Vestermark 18, Michala Thygesen 19, Søren Norquist-Hansen 20, Dide Dahl 21, Jette Handberg 22, Carsten Bjerg 23, Ole Ljungberg 24, Claus Knudsen 25, Morten Bjørn 26, Signe Thomsen 27, Bent Essinger 28, Gunnar Holck 29, Birgitte Hamborg 30.
5. Mogens Bjeverskov 1, Johnny Nielsen 2, Erik Kristensen 3, Peter Lange 4, Peter Mourier 5, Peter Wallengreen 6, Peter Holtet 7, Frank Christensen 8, Knud Wodschou 9, Jens Christian Schou 10, Jan Bjerregaard 11, John Bernstorff Nielsen 12, Carl-Henrik Bentzen 13, Henrik Floor 14, Per Watt Boolsen 15.

PRAKTISKE OPLYSNINGER



INDMELDELSE

Indmeldelse af elever til børnehaveklasse og 1. klasse finder sted fra d. 1. oktober i det kalenderår, hvor børnene fylder henholdsvis 3 og 4 år.

Elever, der søger optagelse i hovedskolens øvrige klasser, kan eventuelt blive optaget på ekspektanceliste.

Elever, der søger optagelse i gymnasiet, skal følge den procedure, som eleverne bliver orienteret om i 9. og 10. klasse på alle skoler.

Dåbs- og navneattest samt CPR-nr. bevis skal forevises ved indmeldelsen.

UDMELDELSE

Udmeldelse kan ske ved skriftlig eller direkte henvendelse til rektor. Hvis udmeldelsen finder sted i skoleårets løb, skal der betales skolepenge også for den efterfølgende måned.

Det skal i denne forbindelse understreges, at Marie Kruses Skole er en privat skole, og som sådan kan den kræve en elev udmeldt af skolen, hvis faglærerne stiller krav herom, særlig hvis en elev udebliver fra undervisningen, eller hvis elevens opførsel og hele væremåde er en belastning for de øvrige elever i klassen.

I sådanne tilfælde vil forældrene eller værgen modtage en skriftlig advarsel forinden, og eleven vil få en rimelig tid til at ændre sit forhold. Hvis dette ikke forbedres, vil han/hun derefter blive krævet udmeldt med øjeblikkeligt varsel.

I særlige tilfælde vil en elev kunne kræves udmeldt uden varsel, når og hvis faglærerne og rektor finder det nødvendigt.

SKOLEPENGE

Marie Kruses Skole er en privat skole og må derfor dække en del af sine omkostninger ved at opkræve skolepenge.

Bestyrelsen fastsætter skolepenge for hvert skoleår under hensyntagen til skolens økonomi. Bestyrelsen har således fundet det nødvendigt at justere skolepengebetalingen for eleverne i hovedskolen, medens satserne for gymnasiets elever forbliver uændrede siden 1982.

Skolepengene dækker alle undervisningsomkostninger, ekskursioner og undervisningsmaterialer. Gymnasiets elever må dog selv anskaffe papir, hefter o.l. for egen regning.

Som en rimelighedsbetragtning er det endvidere blevet bestemt, at eleverne skal betale et mindre beløb for fortæring i forbindelse med lejrskoler o.l.

Beløbet er sat til 35 kr. pr. dag for det kommende skoleår.

Skolepengene skal indbetales over giro på de indbetalingskort, som De modtager fra skolen. Girokortene er udskrevet pr. familie med samtlige børn anført på det samme girokort. Girokortene er udskrevet på skolens eget EDB-anlæg. Det henstilles til Dem, at De inbetaler de forfaldne skolepenge en af de første dage i forfaldsmåned.

Misligholdes betalingsterminerne kan skolen kræve skolepengene indbetalt forud for et helt skoleår ad gangen, ligesom restancer kan overgå til retslig incasso.

OVERSIGT OVER SKOLEPENGE BETALINGEN

GYMNASIET:

Bestyrelsen har vedtaget at yde et direkte tilskud til forældrenes skolepengebetaling i en kortere årrække i forbindelse med amtets opsigelse af aftalen om betaling af skolepengene for de elever, der er bosiddende i Frederiksborg amt.

For skoleåret 1988/89 er betalingen reduceret fra 640 kr. til 576 kr. pr. måned i 11 måneder.

Beløbet forfalder til betaling den 1. i måneden bortset fra juli måned, der er betalingsfri.

HOVEDSKOLEN:

Farum kommune og skolens bestyrelse har genforhandlet den hidtidige aftale, og resultatet er blevet, at Farum kommune yder et tilskud på 25% til forældrebetalingen for elever i 1. til 10. klasse, der er hjemmehørende i Farum kommune.

SATSERNE SER HEREFTER SÅLEDES UD:

A: For elever bosiddende i Farum kommune:

- Børnehaveklasse: 11 måneder à 488 kr.
1. - 10. klasse: 11 måneder à 366 kr.

B: For elever bosiddende i andre kommuner:

- Børnehaveklasse 11 måneder à 4288kr.
1. - 10. klasse: 11 måneder à 488 kr.

Beløbet forfalder til betaling d. 1. i måneden bortset fra juli måned, der er betalingsfri.

SØSKENDEMØDERATIONER

Bestyrelsen har vedtaget, at der ydes søskendemoderation til 3., 4. og efterfølgende søskende. Søskendemoderationen ydes også til gymnasiets elever, hvis forældre selv betaler skolepenge.

1. og 2. ældste barn
betaler skolepenge i 11 måneder
3. ældste barn
betaler skolepenge i 7 måneder
4. og følgende børn
betaler for 0 måneder
3. barn er
betalingsfrit d. 1/10, 1/11, 1/3, 1/4 og 1/7.



TILSKUD TIL SKOLEPENGE

Fra Statens
uddannelsesstøtte:

Til elever der er fyldt 18 år i 10. klasse og i gymnasiet:

Uddannelsesstøtten er afhængig af forsørgerens indkomstforhold.

Ansøgningsskema udleveres fra kontoret.

For elever, der allerede går på skolen, er ansøgningsfristen ca. 1. juni, medens den for elever, der først begynder på skolen efter ferien, er 1. september.

Fra egen kommune:

Til elever i den undervisningspligtige alder:

Kommunen kan yde tilskud til elever, hvis hjemmets økonomi i øvrigt taler herfor. Ansøgning herom sker ved henvendelse til hjemstedskommunen, når det bekendtgøres i de lokale aviser.

Fra finanslovsbevillingen:

Til elever i 1. til 10. klasse/lg, der er under 18 år:
På finansloven er der afsat et beløb til fripladstilskud til elever i private skoler.

Ansøgningsskema bliver udleveret til alle elever inden sommerferien. Nyindmeldte elever vil få ansøgningsskemaet tilsendt.

Fra Marie Kruses Skole:

For alle elever:

Marie Kruses Skole yder et begrænset antal fripladser til de elever, hvis økonomiske eller sociale forhold berettiger hertil.

Ansøgningsskema kan rekvireres hos rektor.

ANDRE OPLYSNINGER MED TILKNYTNING TIL SKOLEN



Studie og erhvervsvejledning i gymnasiet
Vejlederen træffes på 3. etage i gymnastik-klassefløjen i skoletiden: **Se opslag. Skolepsykolog for gymnasiets elever: Psykologen har kontor ved siden af studievejlederen og træffes efter aftale.**

Jazz, beat-orkester:
Holder prøve to timer ugentlig
Marie Kruses Skoles kor:
Sangglade gymnasieelever kan henvende sig til adjunkt Peter Lange.

Frivillig Idræt: Der er 5 timers ugentlig idræt for alle interesserede i gymnasiet.

Læsekrog: Giver støtteundervisning i dansk, regning og fremmedsprog. Vanskeligheder er til for at overvinde dem.

Skolelæge: Der foretages rutineundersøgelse af alle børn ved ind- og udskoling.
Skolepsykolog: Henvendelse gennem klasselærer eller rektor.
Skolehøre/talepædagog: Henvendelse sker normalt gennem klasselæreren eller rektor.

Farum Musikskole: 95 66 58
For alle elever – også for elever i gymnasiet.

Legestedet i Løgumkloster:
Formålet er at beskæftige børn fra børnehaveklasse, 1. og 2. klasse med leg, konstruktive gøremål og lektielæsning.
Legestedet er åbent fra 8-10 og 12-16.
Henvendelse til fru Susanne Uhre-Prahl 02-95 42 62.

tegning af Ole Thorsen

DAGBOGSBLADE FOR ÅRETS GANG I HOVEDSKOLEN!



tegning af Ole Thorsen

7. klassernes svampetur.

Den 7. oktober var 7. klasserne på den obligatoriske svampetur til Ryet Skov. Vejret og svampene var med os, så høsten blev stor. For første gang havde vi en ekspert med fra Foreningen til svampekendskabets fremme. Det var en stor succes, især ved arbejdet med at bestemme svampene, da vi kom tilbage på skolen. 40 svampearter blev det til og nogle fine rapporter.

Lærerrevyen

Week-enden den 10. og 11. oktober stod nemlig i lærerrevyens tegn. Små 1000 forældre, elever og andre så det gode skib »RING«. Historien var, at en større gruppe klienter havde søgt tilflugt på en ø, hvortil man kun kunne komme sejlene.

Et skib med klienternes behandlere blev sendt afsted, men sejlede i ring på grund af en mindre rorskade. Kaptajner, styrmænd, dæksdreng, sød- og letmatroser, en kok, en maskinmester, en masse behandlere, en trist crooner, en forkælet baby, adrætte dansere, en forlokkende havfrue, skibsorkestret o.m.a. var mobiliseret for at holde kursen og nå målet. Kurser blev holdt! Revyen gik i ring – og hjem.

I slut- og finalesangen lød det:

Nu er det slut med revy for nu,
nu er det slut, min ven.
Men luften er tyk af trusler og
håb:
VI KOMMER ALTID IGEN!

Og det er just MKS-humor-og-tra-gedie-trups adelsmærke: Den ukulige lyst til at underholde Gud & hvermand. Det skal den have tak for.

En tilfreds tilskuer.



*U-landsdagen
7. november 1987*

I spændt forventning åbnedes skolens døre en mørk novemberlørdag med det formål at skaffe penge til et skoleprojekt i Madurai i Sydindien. Vi introducerede salg af u-landshåndværk, som formidles af U-landsfonden af 1962, og havde forinden inspireret samtlige klasser til selv at organisere fælles aktiviteter, som kunne skaffe penge til formålet. Forventningen blev til fulde indfriet. Hele dagen var fuld af idérig og spændende foretagsomhed: skopudsning, rædselskabinet, spåkone, trampolinspring, biograf, teaterforestilling, salg af hjemmehåndværk, søm-slåning, loppemarked, musikalske hjørner, restauranter og caféer med hver deres specialitet (vaffelbagning, marmorkager, gløgg, etc.) for ikke at glemme de gratis glæder som f.eks. opbyggelige diasshows om hjælpearbejde i Indien og om en tidligere gymnasieklases besøg i et u-land. Der var også en fin udstilling af indiske etnografica.

Resultatet af anstrengelserne blev, at vi kunne sende 12.684,60 kr. til skoleprojektet i Madurai. Eleverne havde en god dag, hvor de nød at arbejde intenst i fællesskab. Der var så stor interesse – ikke alene om elevernes aktiviteter, men også om de u-landsvarer, der var til salg, – at arrangørerne uden betænkning går ind for et lignende projekt en anden gang.

IH, Kj, JT, JL.

Juleforberedelse

Efter fem år med pakkekalender blev 6.b. på Marie Kruses Skole og deres dansklærer »enige« om at prøve noget nyt. Det blev en lille digtsamling, hvortil hver elev har bidraget med et lille digt, der først har været oplæst i klassen på den pågældende dag.

Spændingen, koncentrationen og bifaldet har hver dag været i top, og jeg tror, at alle er enige om, at det »da har været meget sjovt og lærerrigt«.

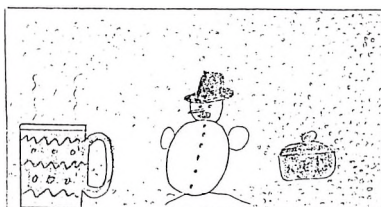
Så... med denne lille digtsamling ønsker 6.b.' og deres utrættelige lærer Carsten Bjerg alle, der måtte få adgang til denne lille sag, en GLÆDELIG JUL OG GODT NYTÅR.

Carsten Bjerg, dec. 1987.

1. december.

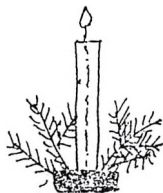
SNE

Varm kakao er lige sagen,
når man med sne har leget hele dagen
og varme klejner, som mor har bagt
ud af ovnen taget straks.
Ud at kælke en ordentlig tur,
jeg fik straks et fur.
Åh nej – våde vanter,
og så på disse kanter.



Christian A.

Ellen.



Toogtyve dage
er der kun tilbage
af disse lange juledage
julemanden ønsker alle
en glad jul
til lille
og til stor
og alle folk
på denne jord
kalenderlyset brænder ned
og juleanden bliver fed
julestjernen stråler klart
og gaver får vi snart.



Den 11. december årets Luciaoptog,

hvor der medvirkede 55 søde og godt syngende piger. Det giver altid et sug i maven, når lyset i salen slukkes og alle eleverne sidder på gulvet og i spændt forventning stirrer ned mod døren til omklædningsrummet. Nu kommer forspillet, og døren går langsomt op og de første hvide skikkelser med lys i hænderne træder ind, har man ikke været i julestemning før, så kan man ikke undgå at komme det, det er et meget smukt syn.

Peters Jul fik vi også læst op ved morgensang kort før jul – sært, som den gamle bog stadig kan få elevernes øjne til at funkler.

... og lad os afslutte skoleåret 1987
med 6. b's sidste kalenderdigt.

24. december.
Dagen før december
– det var en mandag
– altså sidst i november,
kom læ'ren med et forslag:
vi skulle digte,
alle måtte love,
vor kalender ej at svingte.
Kalenderdigte sjove,
24 på en snor,
bedre end en pakke.
Børnene lidt skeptisk glør,
de vil hell' re snakke.

JUL



En – han mener helt bestemt,
at han ej kan »rime«,
mon det også er så slemt?
Skoleklokken kime.
Kimer i klokker,
drømmen om den HVIDE JUL
våde tæ'r i sokker –
engle dale ned i skjul.

U-landsdag, avis og lejrskole,
julekort og mange lektier.
23 glade sole
op på læ'ren ser:
NU ER DET END'LIG JUL.



Carsten

UNDERVISNING UDEN FOR SKOLEN



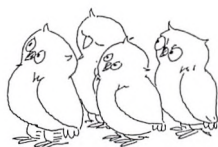
*6.-klassernes lejrskole til Sønderjylland
21. - 25. september 1987.*

Den 21. september kl. 9 tog vi toget til hovedbanegården, hvor vi stod på et andet tog, som kørte os til Korsør. Der stod vi af og gik ombord på færgen. Vi tog forskellige toge, og omsider var vi på Tønder station. Vi skulle de følgende dage opleve en masse. Bl.a. Sønderborg slot, Dybbøl mølle, spadseretur på voldene, Valdemarsmuren, Dannevirke, de berømte skanser, Frøslevlejren, fiskerimuseet i Esbjerg, Højer sluse, Kongeslusen, de såkaldte værfter, Hedebymuseet og indkøbstur i Flensborg. De dage havde vi det morsomt. Den 25-9 drog vi afsted østpå, og kl. 16 stod vi på Farum station. Alle de 51 personer, bestående af lærere og elever, synes, at disse dage havde været utrolig spændende, og vi havde et godt sammenhold.

Christian og Anders, 6. b.

Idrættsklassernes lejrskole.

De to idrættsklasser IIBv og IIIbv var på lejrskole i september. Det var en rejsende lejrskole, idet vi besøgte såvel Gerlev Idrætshøjskole, Sønderborg Idrætshøjskole som Duborg-Skolen i Flensborg.



Først drog vi den korte vej til Gerlev Idrætshøjskole, som er beliggende syd for Slagelse. Alt åndede fred og idyl på skolen, og vi blev hurtigt indfanget af den rolige atmosfære, der faktisk kom til at præge hele opholdet. Det betød dog ikke, at vi lå på den lade side. Vi udfoldede os fra morgen til aften (nat) i svømmehal, gymnastiksal, boldspilhal og ude i den fri natur. Ind imellem de drabelige fysiske udskjelser fik vi tillige åndelig føde i form af foredrag og besøg på højskolens idrætsforskningsafdeling.

Et af de store indtryk fra opholdet var højskolens ideer om »idræt og sundhed«, og hvordan disse blev praktiseret på skolen. Maden var for en

stor del vegetarisk. Nogen indtog denne mad med fornøjelse, andre med skeptisk, og så var der også nogen, der måtte til købmanden efter røde pølser og ketchup.

Efter Gerlev tog vi til Sønderborg, hvor forstanderen tog sig omsorgsfuldt af os. Til forskel fra Gerlev var Sønderborg Idrætshøjskole fyldt op med elever. Vi blev grundigt indført i skolens baggrund og ideer samt formål med et højskoleophold der på stedet. Selvfølgelig fik vi der som på Gerlev lejlighed til fysisk aktivitet. Vi var endog så kåde, at vi udfordrede en gruppe af højskolens elever i volleyball- og basketballkampe. Vi kunne godt være os selv bekendt bagefter.

Fjerdedagen af vores lejrskole indebar klubbesejg rundt om i diverse idrætssklubber i Sønderborg. Oplevelserne var mangeartede, lige fra deltagelse i puslingetræning i badminton, motionsgymnastik til småforelskelse i en rødhåret pigefodboldtræner.

Om aftenen samledes vi på Vollerup Vandrerhjem, hvor der var aftenhygge i såvel sofagrupper som i nymalede værelser.

Den sidste dag var næsten alle ressourcer opbrugte. Vi mobiliserede de sidste kræfter til besøg på Duborg-Skolen og på sightseeing i den hyggelige gågade i Flensborg.

Hjemrejsen var humørfyldt, men præget af både fysisk og psykisk udmattelse.

Alt i alt et lejrskoleophold med mange lærerige oplevelser, samt et ophold, hvor de to klasser fik lært hinanden og sig selv bedre at kende.

Lene Hermansen

Biologitur 1987 for I1x, I1z og TTy.

Lørdag den 22. august drog vi alle afsted på den traditionelle biologitur for 2.gere. Vi havde skolens to »pragtfulde« biologigener John og Lars-Christian med, som ihærdigt forsøgte at leve op til Spies standarten (guide skolen). De havde derfor fundet Thisted's mest eksklusive »hotel«. Hinding Dås!!!. Som ethvert luksus hotel jo har, var der også et forstørret badekar (svimmingpool) oplyst af sexede spotlight. Efter at John og Lars-Christian havde holdt et »kort« informationsmøde om den forløbne uge, gik vi udmattede til køjs i den ca. 1 m lange hømadrass.

Søndag morgen stod vi rask på række med »røjsere«, mikroskop om halsen og bøggerne under armen klar til at undersøge vores tildelte biotop (søen/heden) for dyre- og planteriget. Dette gik meget af tiden med, og det var virkelig hyggeligt.

Om mandagen startede vi vores døgnundersøgelse. Den gik ud på, at vi skulle undersøge forandringerne i temperatur og fugtigheds forhold over et døgn. Hertil brugte vi vores selvavede klimastation. Natten

igennem lå vi i vores lune soveposer og gnaskede kiks og hørte walkmann. Det gjaldt om ikke at falde i søvn. Dog var dette en *meget* svær prøve, som ikke helt blev opfyldt, men vi fik dog alle aflæsningerne alligevel. Vi havde dog intet problem med at vågne, da biologierne kom med vores lækre wienerbrød og gammel dansk. Fordi Lars-Christians bil »spandt« som en mis.

Da døgnundersøgelsen var slut, forløb resten af ugen med div. udflugter, bl.a. så vi Danmarks største ørnereservat, hvor der var et stort udvalg af levende rovfugle.

På den anden sidste dag skulle vi færdiggøre vore rapporter. Dette var dagen efter døgnundersøgelsen, så vi var atter utrolig trætte, men efter, at rapporterne var færdige havde vi stadig lyst og energi til den fest, som skulle være vores afslutning på biologituren. På den sidste dag skulle alt pakkes sammen og derefter var vi klar til at nå det tog, som ville bringe os tilbage til Farum.

3.gerne var i Grækenland, Makedonien, Jugoslavien og i Spanien Vi bringer et enkelt uddrag fra Spaniens-turen.

RIPOLL vs. BARCELONA

En nedkradsning af indtryk fra IIIz's studietur til Spanien.

Den faglige baggrund for vor tur den 3. til 14. august 1987 til Catalonien var beskæftigelse med Spaniens historie med hovedvægt på Den spanske Borgerkrig. Rejsen var tilrettelagt af International Kontakt i samarbejde med klassen.

Rejsen gik først til den lille catalanske bjergby Ripoll ved Pyrenæerne. Her blev vi indkvarteret på en specialskole, hvor vi blev positivt overraskede af de gode hygiejniske forhold. Og faglige aktiviteter kan her nævnes besøg på rådhuset, det lokale museum og klosteret samt erhvervspraktik.

Der havde før afrejsen været en vis skepsis over for at aflægge besøg i en »lille provinsiel kedelig bjergby«. Disse forudindtagede meninger blev gjort til skamme kort efter ankomsten til Ripoll. Den charmerende by (7000 mennesker) var begun-



stiget med ikke mindre end 87 små beværtninger. Vi undlod ikke, at benytte lejligheden til at stifte bekendtskab med enkelte af disse. Her blev torvets »Alesia« vor foretrukne gæstested. Indretningen var simpel, stemningen afslappet og gæsterne venligtsindede og interesserede.

Denne hjertelige åbenhed satte sig spor overalt i byen. Under besøget gjorde vi bekendtskaber med byens ungdom gennem fodbold, basketball, lokalradio samt daglige indkøb på torvet. Specielt var det festligt at opleve den lokale markedsdag om lørdagen.

Under Ripoll-besøget modtog vi indtryk, som mange store populære turistselskaber ikke er i stand til at give.

Det var med knugende sorg i hjertet, at vi forlod Ripoll søndag den 9. august for at rette kursen mod storbyen Barcelona. Det var sandsynligvis meningen at vi skulle fascineres af klosterets mangfoldighed på pragt og rigdom. Imidlertid havde de analyserende gymnasiaster svært ved at se, hvorledes kirken kunne forsvare dens rolle som de fattige bønders beskytter, når den samtidig kunne præsentere sådanne rigdomme.

Vi ankom til Barcelona, hvor bussen kørte op ad byens hovedstrøg »La Ramblas« for at finde vores logi. Her fangede en overflod af »løse fugle« (Special price for you) vores opmærksomhed. Disse var det første indikerende tegn på denne tidligere romantiske by's åndelige forfald.

Hotellet som vi indlogerede os på (Hotel Aragones) var et rimeligt hotel beliggende i en temmelig snusket sidegade til Rambla'en. Som genbo havde vi en lille hyggelig serviceforretning med en tillokkende rød lampe!

Helhedsindtrykket af byen var mildest talt skuffende (et stort stinkende lokum). Kontrasterne mellem turistområderne og de mere slumbetonede områder (Hotel Aragones) for Barcelonas indbyggere syntes at være uhyggeligt store. Specielt mærkede man den utrygge stemning når man befandt sig i de mindre gader, hvor man udover at blive overbeskuet af suspekter type konstant blev tilbudt kønslig omgang og euforiserende stoffer.

Det var med glæde, at vi forlod Barcelona natten til onsdag den 12. august.

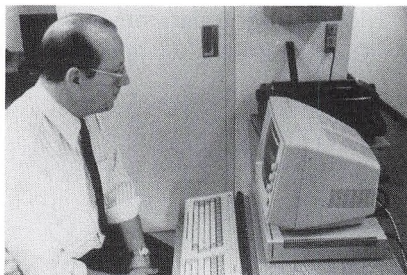
Opsummerende kan vi konstatere, at det var interessant at besøge to så vidt forskellige sider af Spanien. Overraskende var det, at det skulle blive Ripoll, som blev vores foretrukne opholdssted og ikke det dekadente Barcelona. Det var en sjov tur med mange varierede oplevelser, såvel positive som mindre positive. Turen har desuden haft en social værdi, idet den har styrket sammenholdet i klassen, og givet os mulighed for at lære nye sider af hinanden.

Jacob og Jens Erik

SKOLEARBEJDET I ENKELTE FAG/ENKELTE KLASSER

EDB på Marie Kruses Skole

På Marie Kruses Skole lægges stadig større vægt på at inddrage edb som et hjælpemiddel i undervisningen. Derfor blev der kort efter sommerferien installeret et netværk bestående af IBM's nyligt lancerede PS/2 edb-maskiner, således at skolen nu har to selvstændigt fungerende edb-lokaler.



Den daglige EDB-undervisning.

Edb er indgået som en naturlig del af undervisningen i stadig flere fag.

I matematik er der indkøbt flere færdige programmer, der har været til hjælp ved større tidskrævende beregninger. For eksempel har det meget hurtigt været muligt, at få et overblik over mange forskellige funktioners forløb.

Flere klasser har konstrueret programmer til at simulere den fysiske virkelighed. Således har eleverne blandt andet kunnet se planetbevægelser på skærmen. Ved sådanne projekter er nogle af begrænsningerne ved edb blevet åbenbart, og eleverne har diskuteret hvordan man kan minimere fejl ved numeriske beregninger.

Sprogundervisningen benytter i stadig højere grad edb som et hjælpemiddel til at indøve grammatiske færdigheder. Således har de nye skærmes højopløsning og mange farver været med til at øge elevernes interesse for at gå i gang.

Skolen har købt et meget anerkendt fransksystem, der på en alsidig og spændende måde lægger op til, at eleverne arbejder individuelt med faget.

30-timers kursus for Ig.

Emnerne i 30-timers kursus for Ig har i år været meget alsidige. Der er især blevet lagt vægt på at vise eleverne, hvordan de kan benytte computeren i deres hverdag. Eleverne har således arbejdet med tekstbehandling, databasesystemer og regneark. Desuden er der undervist i algoritmestruktur og elementær programmering. Endelig har eleverne diskuteret fordele og ulemper ved edb, og de har blandt andet erfaret, hvilke muligheder de offentlige instanser i dag har for en samkøring af edb-registre.

Studiekredse i EDB.

I løbet af efteråret har der været afholdt studiekredse for interesserede elever fra henholdsvis IIg og IIIg.

Eleverne har programmeret i sproget Pascal, og der har været arbejdet både med grafik og sprogets muligheder inden for anvendelse af kædestrukturer og selvdefinerede poster.

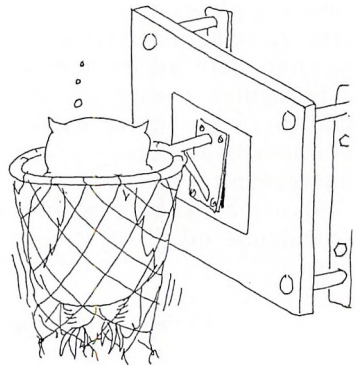


Desuden har nogle elever arbejdet med fractal-teori, og det er lykkedes dem at få nogle meget spændende billeder frem på skærmen.

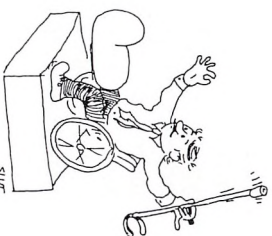
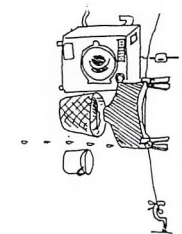
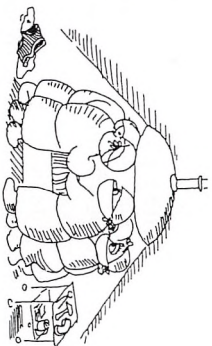
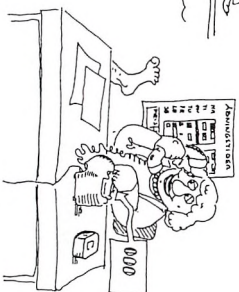
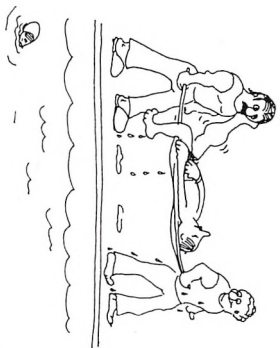
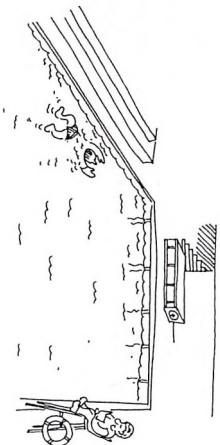
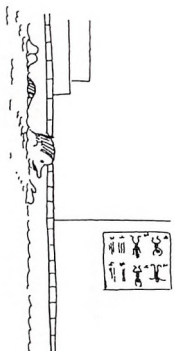
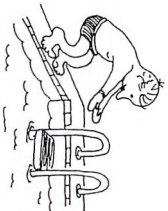
*Datavejleder,
Inge-Lise Knuthsen*

Idræt.

Hele året igennem arrangeres interne idrætskonkurrencer mellem klasserne. Der har været afviklet turneringerne i basketball og volleyball og i frivillig idræt har andre discipliner været afprøvet. Udadtill har skolen deltaget i håndbold, badminton, volleyball og basketball. I basketball gik det meget fint – så flot at skolens IIIg drenge har kvalificeret sig til finalestævnet som afvikles i Århus 14. og 15. april. Held og lykke og god tur.



Gymnasiet har i år været glade for at kunne benytte Farum Svømmehal i idrætstimerne. En af skolens musiklærere, som ivrigt dyrker svømning kom galt afsted med knæet i den ellers så ufarlige sportsgren, og det ganske kort tid før årets forårskoncert!



Motionsløb.

Atter i år deltog MKS i skolernes motionsløb. Løbet arrangeres af Landsudvalget for skoleidræt i samarbejde med Hjerforeningen og i år var det 6.gang. Kommunens skoler havde i fællesskab arrangeret samlet start på Farum Bytorv for de deltagere som løb 10 km. Et bølgende hav af mennesker jogglede ned gennem Farum Hovedgade indtil Fredtofteparken – under politieskorte – mens resten af løbet foregik i naturskønne omgivelser langs Farum sø. Eleverne kunne endvidere vælge 5 km som blev løbet i den enkelte skoles nærhed. Det er vort indtryk at løbet var en succes, som sikkert vil blive gentaget i næste skoleår.

Idrætslærerne.

KOR, REJSER OG GÆSTER



Gæster fra Ungarn.

Skoleåret var fra første dag præget af, at vi skulle have gæster fra Ungarn. 70 mennesker fra et gymnasiekor i Buda-Pest skulle komme sidst i august. At være vært for disse engelsk eller tysk eller fransktalende gæster viste sig at blive alle tiders oplevelse.

Der blev givet to koncerter på skolen og en i Stavsholtkirken. De sang virkelig godt og tog alle lyttere med storm, da de begyndte at synge danske sange. Fra skolens side blev der budt på Tivolitur, og sightseeing i København og Nordsjælland og aftenfest på skolen, så som vært hang man ikke på noget tungt værtskab, men tvært imod blev de perioder, man så havde gæsterne privat, dejlig intense. Prøver man at vise noget typisk dansk, kan man både nå at servere frikadeller og at holde et fødselsdags-»selskab« med kaffe, flag og lys i lagkagen, og gæsterne er så andre ungare og disses værtsfamilier. Selskabslege og sang fungerer på tværs af nationerne.

Den tomhed, der kommer inde i en efter tre døgn med en stor menneskelig oplevelse, må man så bruge week-enden på at komme sig over.

Rejse til Leningrad.

Rejsemål: Leningrad, Rusland i perioden 21.10.87 - 29.10.87. Udsigten til en Leningrad-tur i efterårsferien var et godt trækplaster! Da vi i september startede på en ny sæson af prøver, havde koret fået et anseligt antal nye medlemmer. I begyndelsen af efteråret fik vi stablet et udmærket repertoire på benene dog ikke uden hårdt arbejde i de sidste uger inden afrejsen, bl.a. blev ugentlige prøver i spisefrikvarteret nødvendige, hvilket medførte visse problemer. Det er nemlig temmelig svært at koncentrere sig om at ramme den rigtige tone i »Agnus Dei«s svære passager samtidig med, at man tygger kantinens rejesalat igennem!

Deltagere: ca. 40 kormedlemmer, Morten Bjørn og Peter Lange, vores korleder, med familie, Mikala (musiklærer i hovedskolen) og vores fine buschauffør, Finn.

Hovedformålet med en kortur er vel at synge. Men vores to koncerter i Leningrad – henholdsvis på en skole og på et ungdomspalads – var kun en lille del af alle de oplevelser, vi fik under vores fire dages ophold i Ruslands tidligere hovedstad med dens 5 mill. indbyggere.

Takket være vores formidable russiske guide, Lena, der til alles forundring talte flydende dansk, fik vi set på og hørt en masse om de fleste af Leningrads seværdigheder. Vi besøgte også både operaen, hvor vi så »Barberen i Sevilla«, og var til cirkusforstilling. At gå rundt i Leningrad på egen hånd, var både skægt og spændende. Der fik man nemlig rigtig indtryk af, hvor anderledes det var. Folk kiggede meget på os, når vi kom gående i vores dynejakker, cowboybukser og gummisko, og vi blev ofte stoppet af folk, der ville veksle penge for os. Bilerne på gaderne var faktisk udelukkende Ladaer og Skodaer, af hvilke de fleste havde adskillige år på bagen. Heller ikke forretningerne var, som dem vi kender. I stormagasinet var de forskellige butikker f.eks. stillet op som en slags boder i lange rækker langs en gang. Vareudbuddet var ikke overvældende og ofte af en temmelig ringe kvalitet, og så skulle man stå i uendelige køer over alt.

Der var ikke mulighed for at gå i byen om aftenen, så vi måtte blive hjemme på hotelværelserne. Men der kan man sandelig også have det skægt! Det var simpelt hen alle tiders tur, den vil vi sent glemme, alt klappede bare. Og selv om man følte sig som i en anden verden derovre, så var der næsten ingen grænser for, hvad man kunne klare, når bare man vidste, hvor den nærmeste vodka forhandler kunne findes.

Julekoncert.

Efter Leningradturen var det juleprogrammet, der kom frem, og vi skabte (som de rutinerede sangere vi efterhånden er!) både engelsk og dansk julestemning i Stavns Holtkirken.

Rejse til Buda-Pest.

Når dette årsskrift udkommer, har vi i påsken også været på besøg hos vores ungarere i Buda-Pest. Invitationen til returbesøg i Ungarn kom meget hurtigt efter besøget hos os, og vi skal indkvarteres privat, hvilket ellers er helt uhørt i et østland.

1987/88 har været et utrolig spændende og sjovt korår.

Annemarie Berg-Nielsen IIa

Legepladsindvielsen.

Koret sang, orkesteret spillede, børnene var spændte og lærerne, anført af Frank, var parate til at tage turen ned ad rutchebanen.

MKS's nye legeplads skulle indvies.

Mens »verdenspressen« og deres fotografer så på denne solbeskinneede dag i august, blev den røde snor til legepladsen klippet over.

Legen kunne begynde.

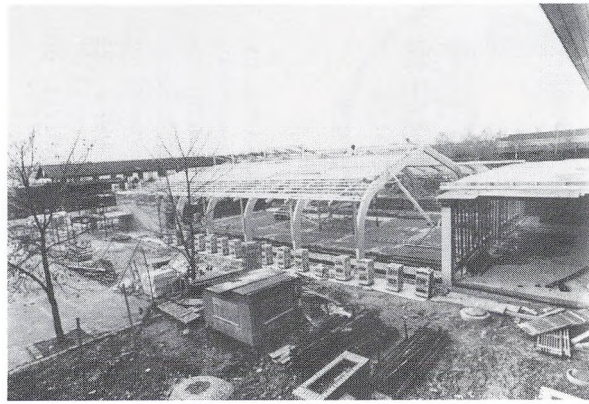
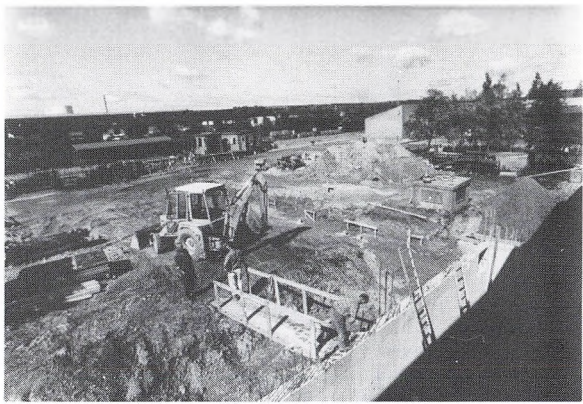
Efter Frank havde ført an ned ad rutchebanen, legede elever og lærere i mindre grupper over hele skolegården og naturligvis på legepladsen. Alt imens de store elever så misundeligt på oppe fra lokalet, hvor den tyske grammatik blev banket ind i.

Siden er legepladsens gynger, klatrestativer, m.m. blevet flittigt brugt. Og spørger man f.eks. 1.a. om de er glade for legepladsen, så er svaret klart: »Jaaaaa.....«

PW



Marie Kruses Skole har længe savnet en kantine. I maj blev den nye og moderne kantine indviet med stor festivitas. Nedenfor glimt fra byggeriet, som stod på i 9 måneder. Lige efter sommerferien fulgte så legepladsen. ▷



ELEVRÅDET



Elevrådets funktion er at tale elevernes sag i de dertil indrettede instanser. Elevrådet er en selvejende institution, og det økonomiske grundlag skabes af en kakaoautomat, festudvalgets aktiviteter og bidrag fra forskellige fonde. Medlemmerne er repræsentanter valgt af deres respektive klasser og festudvalgets kasserer, fordi elevrådet og festudvalget »deler« kasserer og konto. Er et medlem forhindret i at komme, sørger sidstnævnte for at informere sin suppleant.

De dertil indrettede instanser hvori elever er repræsenteret, er bygge-, fælles-, fællestime- og kantineudvalg samt bestyrelsen.

*Med venlig hilsen
Elevrådet*



EKSAMEN

STUDENTEREKSAMEN:

Visse fag afsluttes allerede i I og IIg, nemlig: Geografi eller latin for de elever i Ig sproglig, der henholdsvis søger den nysproglige eller den samfundssproglige linie.

I g matematisk: engelsk eller tysk.

Alle II g'ere: oldtidskundskab samt II ns, matematik og latin; II fs og ss, matematik, II mf geografi og kemi; II mn kemi og II ms fysik/kemi.

For idrætslinien, hvor der er samlæsning mellem sproglige og matematikere, ser det således ud:

Efter Ig: samlæste fag: geografi

IIg: samlæste fag: biologi og oldtidskundskab

matematikere: kemi

sproglige: matematik

FOLKESKOLENS AFGANGSPRØVE

OG UDVIDEDE AFGANGSPRØVE

1. Prøven er frivillig: Se dog optagelse i gymnasiet.
2. Eleven skal tilmelde sig til prøven (5. december).
3. Ændringer om tilmelding eller framelding skal meddeles skriftligt til skolen absolut senest 2 dage efter at årskaraktererne er udleveret til eleverne.

En elev vil således ikke kunne ændre sin tilmelding fra udvidet kursus til grundkursus, når eksamensterminen er påbegyndt, selv om elevens resultater efter de skriftlige prøver kunne anspore til en sådan ændring. Eleven har selv valgt at blive prøvet på det udvidede niveau, og har derfor også forpligtet sig til at aflægge den mundtlige prøve.

I denne forbindelse skal det nævnes, at det kun er de skriftlige karakterer i dansk og regning/matematik, der vil kunne få indflydelse på, om en elev, der er blevet erklæret for egnet til gymnasiet, skal underkastes en optagelsesprøve.

Som rettesnor herfor må der regnes med, at karakteren 6 og derunder vil medføre en sådan prøve, men fordelingsudvalget tager stilling hertil fra år til år, idet der vil blive taget hensyn til opgavernes sværhedsgrad sammenholdt med ministeriets rettedirektiver.

Efterfølgende skema viser de prøvemuligheder, den enkelte elev kan indstille sig til efter henholdsvis 9. og 10. klasse. Det skal i

denne forbindelse understreges, at en elev kun kan tilmelde sig den udvidede afgangsprøve, hvis eleven har fulgt undervisningen på udvidet kursus.

En elev, der har fulgt undervisningen på udvidet kursus, kan derimod tilmelde sig enten folkeskolens afgangsprøve eller folkeskolens udvidede afgangsprøve i det pågældende fag.

Hvis en elev har tilmeldt sig folkeskolens afgangsprøve både i 9. og 10. klasse i samme fag, vil den højeste karakter blive påført prøvebeviset.

Derimod vil en elev, der har tilmeldt sig folkeskolens afgangsprøve efter 9. klasse og den udvidede afgangsprøve efter 10. klasse få påført begge karakterer.

A = Folkeskolens afgangsprøve U = Folkeskolens udv. afgangspr. p = praktiske prøver, der kan afholdes efter et år med 4 ugentlige timer eller 2 år med 2.	8. klasse		9. klasse				10. klasse			8. 9. 10.		
	afgangsprøve	skriftlig prøve	afgangsprøve	skriftlig prøve	mundtlig prøve	betinget: I g. sproglig	betinget: I g. matematiker	udvidet			praktiske prøver	
								afgangsprøve	udvidet afgangsprøve	skriftlig prøve		mundtlig prøve
Dansk			A	2x	x	x	x	A	U	x	x	
Regning/matematik			A	2x		x	x	A	U	x	x	
Engelsk			A		x	x		A	U	x	x	
Tysk			A		x	x		A	U	x	x	
Fysik/kemi			A		x		x	A	U		x	
Latin								A			x	
Fransk								A			x	
Maskinskrivning ..	A	x										
Håndarbejde			A					A				P
Sløjd	A							A				P
Hjemkundskab			A					A				P

ÅRSPRØVER



Marie Kruses Skole foranstalter selv de skriftlige og mundtlige årsprøver begyndende fra 2. og 5. hovedskoleklasse og opefter.

I denne forbindelse skal det nævnes, at skolegangen for elever i børnehaveklasserne til og med 4. klasse er obligatorisk også efter 1. juni, selv om undervisningen efter denne dato kan være blevet omlagt til at omfatte emneundervisning – featureuge.

OPTAGELSESBETINGELSER TIL SPROGLIG OG MATEMATISK GYMNASIUM

Alle elever, der ønsker at søge optagelse i 1. gymnasieklasse, skal tilmelde sig folkeskolens afgangsprøve i skriftlig og mundtlig dansk samt i skriftlig regning/matematik. De elever, der søger sprogligt gymnasium, skal endvidere tilmelde sig prøven i engelsk og tysk. Elever, der søger det matematiske gymnasium, skal tilmelde sig prøven i fysik/kemi. (Og skal iøvrigt have modtaget undervisning i tysk).

Hvis eleven ikke ønsker at søge 1. gymnasieklasse efter 9. klasse, men vælger at indstille sig til prøverne efter 10. klasse, er det i denne forbindelse uden betydning, om eleven vælger at gå til prøven på grundkursusniveau eller udvidet kursusniveau.

SPROGLIG, MATEMATISK OG IDRÆTSLINIE

Gymnasieafdelingen på Marie Kruses Skole er opdelt i en sproglig og en matematisk linie, hver opdelt i et antal »grene«.

SPROGLIG LINIE:

- 1: Nysproglig gren
- 2: Samfundssproglig gren
- 3: Fransk forsøgsgren

Den franske forsøgsgren findes kun på få gymnasier.

MATEMATISK LINIE:

- 1: Fysisk gren
- 2: Naturfaglig gren
- 3: Samfundsfaglig gren

IDRÆTSSPROGLIG – OG IDRÆTSMATEMATISK LINIE (Fælleslinie med idræt)

Marie Kruses Skole har fået tilladelse til at oprette en »fælleslinie med idræt« for både matematikere og sproglige, som undervises sammen i fællesfag.

Skemaet på næste side viser hvilke fag og hvor mange timer i de enkelte fag, der læses på de forskellige linier og grene i gymnasiet.

Fælleslinien med idræt ophører med den nye gymnasiereform der træder i kraft august 1988.

TIMEFORDELINGSPLAN: GYMNASIET

	I. gym.		II. gym.								III. gym.							
	s	m	sF	sN	sS	Is	Im	mF	mS	mN	sF	sN	sS	mF	mS	mN	Is	Im
Religion											*3	*3	*3	*3	*3	*3	*3	*3
Dansk	3	3	3	3	3	3	3	3	3	3	§4	§4	§4	§4	§4	§4	§4	§4
Historie	2	2	3	3	3	3	3	3	3	3			*3	*3		*3	*3	
Samfunds- kundskab											*4	*4		*4		*4		
Oldtidskundskab Samfundsfag			3	3	3	3	3	3	3	3			§5	§6				
Geografi	*2				3			*3	2	3			*2	*3	*2			
Biologi						3	3			3	*3	*3	*3	*3	*3	§7		
Fysik		3					3	3		2	*5		§5		*2		§5	
Kemi		2						2	*3									
Matematik	2	5	*3	*3	*3	3	4	5	3	3				§6	§3	§3		§3
Engelsk	4	*(5)	4	4	(3)	4	4				§6	§6	§(5)				§6	§4
Tysk	4	*(5)	4	3	(3)	4					§4	§5	§(5)				§5	
Fransk	4	5	6	3	3	3		3	3	3	§4	*3	*3	*3	*3	*3	*3	
Latin	4			*4	-													
Formning med kunstforståelse			(2)	(2)	(2)	(2)	(2)	(2)	(2)	(2)	(1)	(1)	(1)	(1)	(1)	(1)	(1)	(1)
Musik/Sang	2	2	(2)	(2)	(2)	(2)	(2)	(2)	(2)	(2)	(1)	(1)	(1)	(1)	(1)	(1)	(1)	(1)
Idræt	2	2	2	2	2	4	4	2	2	2	2	2	2	2	2	2	*6	*6
Valgfagstimer		5	2	2	5			2	2	2								
Ialt	30	30	30	30	30	32	31	30	30	30	30	30	30	30	30	30	31	29

* Faget kan udtrækkes til mdl. studentereksamen efter det viste klassetrin.
 § Faget afsluttes med skr. studentereksamen og kan udtrækkes til mdl. studentereksamen efter IIIG.

- s = Sproglig
- m = Matematisk
- Is = Idrætssproglig
- Im = Idrætsmatematisk
- sF = Fransk-sproglig
- sN = Nysproglig
- sS = Samfundssproglig
- mF = Matematisk Fysik
- mN = Matematisk Naturfaglige
- mS = Matematisk Samfundsfaglige

KARAKTERGIVNING OG VIDNESBYRD

Karaktergivning og vidnesbyrd er to forskellige vurderinger af samme arbejde. Derfor er de begge værdifulde, når en præstation skal vurderes.

Karakteren udtrykt i tal eller ord er en sammenligning mellem det opnåede resultat og de krav, der stilles på det pågældende klassetrin/kursus, som eleven befinder sig på.

Vidnesbyrdet udtrykker den enkelte elevs indsats, som han eller hun har ydet for at opnå en bestemt karakter. Det er med andre ord et udtryk for elevens flid og interesse i forhold til de evner, han eller hun er i besiddelse af.

Derfor kan et vidnesbyrd godt være positivt og pænt, selv om karakteren i det pågældende fag er lille, og omvendt kan en pæn karakter være efterfulgt af et ikke særlig positivt vidnesbyrd.

Karakterskalaen anvendes på følgende måde:

- 13: gives for den usædvanlig selvstændige og udmærkede præstation.
- 11: gives for den udmærkede og selvstændige præstation.
- 10: gives for den udmærkede, men noget rutineprægede præstation.
- 9: gives for den gode præstation, der ligger lidt over middel.
- 8: gives for den middelgode præstation.
- 7: gives for den ret jævne præstation, der ligger lidt under middel.
- 6: gives for den noget usikre, men nogenlunde tilfredsstillende præstation.
- 5: gives for den usikre og ikke tilfredsstillende præstation.
- 3: gives for den meget usikre, meget mangelfulde og utilfredsstillende præstation.
- 0: gives for den helt uantagelige præstation.

Følgende tre betingelser skal være opfyldt for at studentereksamen er bestået:

- 1) eleven skal være indstillet til eksamen:
Betingelsen for indstilling er afhængig af elevens forsømmelser og af, om eleven har afleveret de obligatoriske opgaver og deltaget i de obligatoriske prøver.
- 2) summen af samtlige karakterer skal være mindst 5,5 gange karakterernes antal.
- 3) summen af de to laveste karakterer plus gennemsnittet af de resterende karakterer skal være mindst 13.

I hovedskolen til og med 7. klasse bruges nedenstående betegnelser i vurderingen af det daglige arbejde:

Udmærket	Jævnt tilfredsstillende
Meget tilfredsstillende	Mindre tilfredsstillende
Tilfredsstillende	Ikke tilfredsstillende

25-DAGES REGLEN

Ved Marie Kruses Skole gælder der den særlige overenskomst mellem elever og lærere, at elever i 8. kl., I og IIg, der har forsømt 25 dage – for hvert fag dertil svarende enkelttimer – eller derover i et skoleår, kan forvente at blive eksamineret i alle fag ved skoleårets slutning.

FORÆLDRE- ELEVKONSULTATIONER

Forældremøderne starter kl. 18.30 for at kunne være tilendebragt kl. 21.

Rektor Frank Christensen indleder i kantinen, hvor der serveres te/kaffe og kage.

Efter indledning har hver lærer sin plads på centralgangen.

Placeringen fremgår af store oversigtplaner – ligesom hver lærer er forsynet med et tydeligt navneskilt.

Forældre/elever går hen til de lærere, som (man kan se) er ledige. Hvert 5. minut sker der en rokade.

TIMEFORDELINGSPLAN: HOVEDSKOLEN, med forbehold

	1. kl.	2. kl.	3. kl.	4. kl.	5. kl.	6. kl.	7. kl.	8. kl.	9. kl.	10. kl.
Klassens time	1	1	1	1	1	1	1	1	1	1
Religion	1	1	1 1/2	1 1/2	1 1/2	1 1/2	1		1	[2]
Dansk	8	8	7	6	6	5	5	5	6	5
Samtidsorientering .								5	6	6
Historie			1 1/2	1 1/2	1 1/2	1 1/2	2	*2	*2	*2
Geografi			} 2	} 3	} 2	2	2	*1 1/2	*2	*2
Biologi						2	2	2	*1 1/2	*2
Fysik						} 2	} 2	} 2	} 2	[2]
Kemi										
Regning	4	4	5	4	5	4	} 4	} 5	} 5	[5]
Matematik										
Engelsk					4	3	3	3	3	4
Tysk							[3]	[4]	[4]	[4]
Fransk							[3]			[3]
Latin									[4]	[4]
Støtteundervisning .								(2)	(2)	
Maskinskrivning . .								(4)		
Formning med kunstforståelse . .	} 2	} 2	} 2	2	1	2	(2)	(2)	(2)	(2)
Håndarbejde				2	2	(2)	(2)	(2)	(2)	(2)
Sløjd				} 2	2	2	(2)	(2)	(2)	(2)
Datalære								(2)	(2)	(2)
Musik/Sang	2	2	2	2	2	1	(2)	(2)	(2)	(2)
Hjemkundskab						2	3	(2)	(2)	(2)
Idræt	2	2	2	2	3	2	2	2	2	2
Tilbudstimer Ialt							3	4	8	16
Valgfagstimer Ialt							2	4	8	8

() Parentes betyder valgfri fag. [] Parentes betyder tilbudsfag.

* Samtidsorientering opsplittet på de enkelte fag.

Af ovenstående skema over timerne i hovedskolens klasser fremgår det, at faget latin fortsat figurerer.

ÅRETS STUDENTERTALE

blev holdt af Thomas Boesen IIIz.

Det er jo ikke altid så nemt at finde ud af hvad man skal sige på en sådan dag, men så i går aftes sad jeg og kiggede i en gammel Flora, og her fandt jeg en blomst hvis adfærd vi nok er nogle stykker der kan nikke genkendende til.

Kender I planten Homostud,
den rejser sig rank og flot ser den ud
een gang den blomstre og springer ud
i flotte hvide farver, dog lidt rød om sin tud,
som ung er den skrøbelig og svag,
og skal beskyttes under drivhuset's tag.

Imens den langsomt vokser
kan I tro gartneren okser
for den skal ha' vand, sol og luft!
Homostuden forstår ej den fornuft
og føler selv den har det hårdt nok
»Sådan gro og vokse – Fuck!«

Nå, årene går og planten bliver stor,
og pludselig en dag står de alle i flor.
I butikken de stilles på række og geled
og kunderne kommer – den tid den er led!
For selvom de ligner hinanden så flot
er der en forskel og det er nok godt. . .

Nogle besnærer en stor direktør.
Andre forsøger sig i privatmandens jord.
Nogle kravler videre af en ny gartners rør,
og de sidste bliver købt til kommunens for brug.
Selv andre deles i øst og i vest,
bliver betingelserne hårde – slet ingen fest.

I direktørens have er der blomster nok,
så det blir' en kamp at blive i hans flok.
Den private jord gi'r ikke plads til en masse,
måske er der kun en enkelt altan-kasse.

Og den der gerne højere vil vokse,
ser at det nu er den der skal okse.
Ikke engang kommunens gartner mand,
kan nå alle bedene med sit vand.

Ja, dystert det lyder,
så det kan være svært at forstå,
at nogen stadig nyder,
en sådan blomst i det små.

Men planterne gror
og sjovt det er at se
hvordan udfordringens flor
får det hele til at ske.

Hovsa - forresten det vigtigste har jeg glemt.
Nemlig den tid hvor de i butikken står gemt.

I denne tid er der ingen der grubler.
Blomsterne derimod over deres frihed jubler,
selvom der her et trist farvel, ligger gemt,
til den rare gamle gartner der ej bliver glemt,
udover når natten den kommer og lyset går ud,
for så vander vi rødderne – heraf den røde tud.

STUDENTEREKSAMEN 1987



Årets sproglige studenter har i særdeleshed imponeret.

Knap 20% har haft et gennemsnit på over 10.0 ved studentereksamen.

Janne Lorentzen (fransksproglig) slog skolerekorden med et gennemsnit på 11.7 opnået ved 11 13-taller. Hun blev dog fulgt pænt til dørs af Peter Nissen og Hedda Salomonsen (også fransksproglige) med gennemsnit på 11.2 (7 13-taller) og 10.8 (6 13-taller).

Nysproglige

Xenia Andersen
Julie Quist Johansen
Ruth Kornbo
Hanne Vibeke Weywardt Nielsen
Birgitte Cramer

Signe Hindsberger
Anne-Sophie Krieger Holck
Hanne Bast Jensen
Anne-Mette Sejer Larsen
Berit Schreiner Nielsen

Fransksproglige

Marianne Bahl
Mads Anker Buchter
Carina Hattens
Marianne Holst
Anne Marie Jess
Janne Lorentzen
Peter Erik Bang Nissen
Maria Nyborg

Annemette Prieme
Hedda Salomonsen
Hanne Pernille Stephensen
Lotte Hanne Carl
Christian Louis Lagier
Kim Storm Hudemann Michelsen
Syss Sichelkow

Samfundssproglige

Christian Alsing
Sean Eric Gornstein
Gitte Weis Melchiorson
Pia Malmgren Rasmussen
Rikke Elmue
Ida Faber

Karen Elisabeth Weidemann
Karen Molin Holste
Irene Jakobsen
Susanne Tjørnelund Jensen
Charlotte Riiber Nielsen
Tine Strøbech

Matematiskfysiske

Bodil Elise Als-Nielsen
Niels Peter Bøgholm
Anders Elmer Feddersen
Rachel Alice Kahn
Lars Phillip Kirkby
Nikolaj Landberg
Christian Peter Jean Møller
Jakob Waade
Søren Emborg Bejder
Anne Mette Espersen
Steen Henriksen
Thomas Hamilton Jakobsen
Thomas Bruun Larsen

Ulrik Mehr
Søren Bird Møller
Harald Grøn Pedersen
Poul Flamme Reumert
Thomas Boesen
Anders Eplov
Mads Flensted-Jensen
Jesper Windfeld Kaiser
Christian Kemp
Lars Anders Olufsen
Tina Otterstrøm
Jesper Steensgaard-Madsen
Alexis Hammer Sørensen

Matematisk-naturfaglige

Anne Marie Hansen
Peter Ole Grumstrup Henriksen
Charlotte Fogh Jensen
Jon Steingrim Johnsen
Thomas Pflug Larsen
Birgitte Næss-Schmidt
Niels Reeh Pedersen
Niels Harald Espenhain
Jegwan Kaaber
Marianne Nielsen
Helle Hartmann Pedersen

Uffe Kåre Rasmussen
Dorte Rønning
Peter Dalum
Henriette Greve
Rasmus Linde
Henrik Keldsted Olsen
Thomas Nicolai Pedersen
Anne Rønning
Christina Schøier
Bo Stornes-Andersen
Kirsten Termøhlen

Matematisk-samfundsfaglige

Christian Wenzel Christensen
Kristina Egund
Torkil Johannes Espenhain
Liselotte Hansen
Anne Heidemann Jensen
Frank Jensen
Ulrik Vestergaard Knudsen
Rene Søndergaard Kure
Thomas Ansbjerg Larsen
Karl Peter Schultz-Møller
Jan Konieczny
Lars Bech Pedersen
Merete Petersen
Christian Troels Skakkebæk
Pia Heidi Rommel Christiansen
Mark Nikolaj Eriksen
Jesper Kjærsgaard Pedersen
Pernille Claudius Petersen
Martin Gregor Schuricht



FOLKESKOLENS UDVIDEDE AFGANGSPRØVE 1987

efter 10. klasse

10. a

Klaus Bernsen	Eva Kemp
Christian Enggaard	Anne-Marie Levy
Britt Eriksson	Maria Munch Lillelund
Klaus Raymond Fonlev	Helene Vibeke Pedersen
Henriette Funch	Stina Sandner
Ole Johan Grünbaum	Kim Kaas Selsø
Jesper Neumann Hansen	Lars Jeppe Søndberg
Rikke Hartmann	Hanne Sørensen
Simon Vind Daugaard Holdt	Berit Stokholm Vestergaard

10.b

Maria Bøjesen Andersen
Rene Barfred
Lotte Friis-Mikkelsen
Jesper Kjær Jensen
Thomas Grødum Jensen
Heidi Kruse Jørgensen
Sussie Arends Kjellin
Jesper Stege Larsen

Stine Kofoed Larsen
Gitte Lindholm
Susanne Charlotte Mehr
Jakob Birk Pedersen
Lasse Rüz
Thomas Christian Schmidt
Thomas Halager Starup
Thomas Westergaard

10.c

Marie Louise Behn
Anne Mette Brumvig
Julie Christensen
Peter Christiansen
Clarissa Fawcett
Sanne Flod
Christina Refshauge Foged
Peter Chris Gadegaard
Nicolai Hausmann

Trine Elisabeth Egholm Jensen
Christina Lauder
Flemming Lund
Henrik Michael Meyer
Anne-Mette Lessel Nielsen
Carsten Frølich Nilsson
Majbritt Pavlak
Kirsten Rathsach Petersen
Kristine Bang Rasmussen

ORDENSREGLER



Formålet med skolens ordensregler er at sikre, at undervisningen kan foregå uforstyrret, at skolens inventar bliver ordentligt behandlet, og at det daglige samvær kan forløbe gnidningsløst. Vis hensyn.

UDENDØRSAREALER

- 1) Arealet øst for hovedbygningen (botanisk have): den første gård ud for formningslokalet er forbeholdt 6. kl. trin til boldspil (ikke store læderbolde). De to næste gårde er til brug for 7. - 10. kl. samt gymnasiet – terrasserne må benyttes som siddepladser – beplantningerne må IKKE betrædes.
- 2) Arealet vest for hovedbygningen:
 - a) Børnehaveklassernes gård er nord for Løgum Kloster.
 - b) Den indre gård syd for Løgum Kloster er forbeholdt 1. - 3. klasse.
 - c) Boldbanen langs vestsiden af Løgum Kloster er forbeholdt 1. - 6. klasse. Store bolde må ikke benyttes her. Pas på vinduerne.
 - d) De 2 fritliggende boldbaner må benyttes af elever 3. - 5. klasse.
 - e) Elever fra 7. klasse og opefter må benytte de 2 boldbaner i skolegården i 10-frikvarteret. I spisefrikvarteret er boldspil på idrætspladsen tilladt for 7. kl. og opefter.
 - f) Den øvrige skolegård er beregnet for alle, der ønsker at være ude i frikvarteret. Ingen klassetrin har fortrinsret til borde og bænke. Vis hensyn til hinanden.
 - g) Vis hensyn til beplantningerne – bedene må ikke betrædes.

REGLER FOR FRIKVARTERERNE:

- 1) Elever fra 1. - 5. klasse skal opholde sig ude i 11 - 12 og 13 frikvartererne. Lærerne har ansvaret for, at eleverne forlader klasseværelset og går ud. Lokalet aflåses.
- 2) Elever har tilladelse til at blive inde i frikvarteret, hvis det står i kontaktbogen.
- 3) I tilfælde af dårligt vejr tændes den røde lampe – eleverne må opholde sig i klasseværelset eller på gangen. Elever, der ønsker at opholde sig ude, skal have overtøj og fodtøj på, der passer til vejrliget.

- 4) Skal elever fra time i eget klasselokale til faglokale el. omvendt, skal eleverne sætte deres ting uden for lokalet og derefter gå ud. Det gælder elever fra 1. - 5. kl.
- 5) Elever fra 6. k. – og opefter må blive inde i frikvartererne forudsat, der udvises rolig og hensynsfuld adfærd. Påtale fra gangvagterne skal ubetinget adlydes.
- 6) Leg i cykelkælderens er forbudt.

INDRE OG YDRE INSPEKTION

Elever fra gymnasieklasserne og lærere holder gård- og gangvagt. Eleverne skal ubetinget rette sig efter vagternes anvisninger. Vagterne har pligt til at melde de elever, der ikke følger de givne regler, til rektor, viceinspektør eller til den vagthavende lærer.

Eventuelle klager over vagterne skal gives til rektor eller viceinspektør.

CYKLER/KNALLERTER

Cykler/knallerter må ikke placeres i skolegården.

Cyklister SKAL benytte cykelstativerne ved parkeringspladsen, cykelkælderens eller stativerne bag drengegygnastiksalen.

Knallerter SKAL henstilles under halvtaget ved parkeringspladsen og kun der.

INDENDØRS AREALER:

Kantinen: er forbeholdt elever fra 8. kl. og opefter. Kantinen skal betragtes som et almindeligt cafeteria. Møblerne må ikke omgrupperes eller reserveres bestemte klasser. Den enkelte elev sørger for at rydde op efter sig. Dette gælder hvad enten man indtager sin mad i kantinen, centralrum eller hjemklasse.

MÆLKEKØKKENET

er forbeholdt 4. - 7. klasse – holder åbent i spisefrikvarteret. Bestilte varer fra mælkekøkkenet bringes ud til bh.kl. – 3. kl. Øvrige klasser afhenter selv deres boks med varer, og leverer den tilbage efter brugen.

CENTRALRUMMENE

Eleverne skal selv sørge for at holde orden i centralrummene. Madpapir og lign. skal anbringes i papirkurvene og tomme flasker skal leveres tilbage til kantinen el. mælkekøkkenet.

Rygning er kun tilladt i sydlige og midterste centralrum.

KLASSELOKALERNE (inc. faglokalerne)

Der må ikke spilles bold eller sjippes i klasselokaler og på gange.

Fra kl. 13 skal stolene sættes op i samtlige faglokaler efter timen.

Der vælges for hver hovedskoleklasse 1 eller 2 ordensdukse, som under ledelse af klasselæreren har ansvar for:

- a) at hver elev bidrager til orden i klasseværelset.
- b) at tavlen vaskes ren efter hver time.
- c) at vinduerne lukkes efter sidste time. Vinduerne på 1 etage skal være lukket i hvert frikvarter.
- d) at hver elev sætter sin stol op efter sidste time.
- e) at alt lys slukkes efter sidste time.

VIS HENSYN OVERFOR SKOLENS INVENTAR.

MORGENSANG

Der afholdes morgensang hver dag for bh. kl. - 6. kl. i 10-frikvarteret.

Eleverne går klassevis sammen med deres lærer til festsalen.

MEDBRAGT TØJ OG LIGNENDE

Skolesager må være mærkede med navn, ligsom det er praktisk, at eleverne har navn i deres tøj.

Eleverne kan disponere over eget skab mod et mindre depositum.

FUNDNE SAGER

Penge eller værdigenstande må ikke efterlades i klasserne eller i tøj. Små ting d.v.s. ure, punge m.v. – henvendelse på kontoret. Tøj, sko m.m.: Børnehaveklasse - 3 klasse – henvendelse ved glemmeklassen i Løgumkloster. Fra 4. klasse til IIIg – henvendelse hos Pedellerne. Glemt gymnastiktøj – henvendelse hos idrætslærerne.

ANSVAR

Skolen kan ikke påtage sig ansvar for cykler, knallerter eller andet køretøj. Elevens egen forsikring kan alene dække skader på befordringsmidler.

Skolens elever er forsikrede i tilfælde af brand, vandskade og ulykke såvel på skolen som på vej til og fra denne samt under skoleudflugter, men ikke hvis eleverne færdes på egen hånd uden for skolen i eller efter skoletiden. De bedes venligst lægge mærke til, at forældrenes eller elevernes egne forsikringer går forud for skolens forsikring. Det betyder, at eleverne vil være dækket af hjemmets egen forsikring ved tab, skade

og sygetransport og at De skal rette henvendelse direkte til Deres egen forsikring.

Skolen påtager sig intet ansvar for bortkomne ure, smykker, lomme-regnere, handsker, halstørklæder og lignende småeffekter.

TIL OG FRA SKOLE

Det henstilles indtrængende til elever, at de benytter gang- og cykelsti-erne.

Forældre, der bringer og henter elever, bedes af sikkerhedshensyn benytte indgangen ved buslommen på Borgmester Jespersens Vej øst for skolen eller parkeringspladsen ved Stavsholtkirken.

Hvis kørsel på skolens grund af en eller anden grund er nødvendig, må der drages omsorg for, at det ikke bliver nødvendigt at bakke.

SMÅ ELEVER KAN IKKE SES BAG EN BIL!

Kørsel på legepladsen i tiden mellem kl. 8 og 15 må kun ske efter særlig tilladelse.

SLIK

Brug af tyggegummi og slik må ikke foregå i timerne og frarådes i øvrigt.

RYGNING/ALKOHOL

Ryging frarådes, men forbydes ikke for elever i 8.-10. klasse og gymnasiet. Rygning må kun finde sted i centralgangens to sydligste afsnit, hvor askebægre skal benyttes, samt udendørs på arealet øst for hovedbygningen.

Alkohol er forbudt på skolen undtagen ved særlige lejligheder, som bestemmes af rektor, og kun uden for skoletiden.

Elever, der pågribes på skolen i at indtage eller at have indtaget øl, spiritus eller lignende i den normale skoletid, må forvente at blive bortvist fra skolen uden yderligere advarsel.



I forbindelse med gymnasiets introture, lejrskoler og udenlandsrejser, der ud over et fagligt indhold også skal tilgodese et socialt samvær, vil et mådeholdent forbrug af alkoholiske drikke kunne tillades af lærerne.

Indtagelse af alkoholiske drikke er under alle omstændigheder forbudt i hovedskolen til og med 9. klasse.

BRUG AF KONTAKTBØGER – FORSØMMELSER

Fra forældrenes side benyttes kontaktbogen bl.a. til meddelelse om grunden til forsømmelser og manglende forberedelse. Kontaktbogen må ikke benyttes til kritik af skolen eller dens lærere. Sådanne henvendelser må ske direkte til rektor, evt. til klasselæreren.

Bortkomne kontaktbøger skal naturligvis erstattes og nye anskaffes.

UDLÅN AF BØGER OG LOMMEREGRNERE

Lærebøger udlånes af skolen til alle elever. Eleverne skal have bind om deres bøger som skal holdes i god stand. Det er eleverne forbudt at udrydde blade af stiebøger og lignende.

Bortkomne og misligholdte bøger skal erstattes.

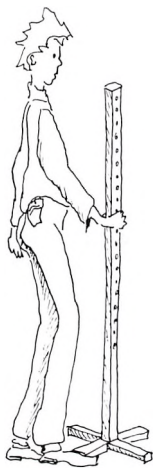
Lommeregnerne udlånes til alle elever fra 8. klasse. Eleverne skal selv sørge for, at batterierne bliver udskiftede mindst en gang om året. Alle batterier skal udskiftes samtidig. Batterierne må ikke bortkastes og de må ikke åbnes fordi de indeholder en stærk ætsende base.

Mishandlede eller bortkomne lommeregnerne skal erstattes.

Det tilrådes, at eleverne isætter mærkater med navn og adresse.

PAPIR OG HEFTER M.V.

Der uddeles kun papir i hovedskolen til og med 10. klasse.



FRITAGELSE FOR GYMNASTIKUNDERVISEING

1. Eleverne deltager i idrætsundervisningen i det omfang og på de områder, deres konstitution og eventuelle skader tillader.
2. Eleverne kan helt eller delvis fritages for fysisk aktivitet – periodisk eller i sammenhængende tidsrum – hvis helbreds-mæssige grunde taler derfor.
3. I tilfælde, hvor hindringen for fysisk aktivitet er umiddelbart indlysende, kræves ikke dokumentation.
4. I alle tilfælde gives fritagelse kun på grundlag af lægeattest.

Lægeattesten skal angive fritagelsens årsag, omfang og varighed.

FRITAGELSE FOR SKOLEGANG

Når der ikke er tale om sygdom, har rektor i følge ministerielle bestemmelser kun under ekstraordinære forhold ret til at bevilge fritagelse for skolegang.

Elevers forsømmelser af enkelttimer eller dele deraf har været tiltagende. Ved gentagne forsømmelser af denne art vil der tilgås hjemmet besked, og skolen anmoder om forældrenes støtte til, at sådanne forsømmelser undgås.

FERIER OG FRIDAGE I SKOLEÅRET

Det er af stor betydning, at eleverne vænnes til pligtfølelse og respekt for skolens arbejde. Derfor beder skolen indtrængende forældrene om ikke at lade børnene forsømme, uden at det er strengt nødvendigt. Småforsømmelser, ekstra fridage (f.eks. forlængelse af ferier og lign.) giver det enkelte barn en uheldig følelse af at kunne indtage en særstilling blandt kammeraterne og virker absolut nedbrydende på pligtfølelsen.

»Ferien« ud over normale ferier betragtes som ulovligt fravær.

Se i øvrigt under skolens ordensregler vedrørende brug af kontaktbøger i forbindelse med forsømmelser.

Endelig gør vi opmærksom på, at 25-dages reglen gælder under enhver form for forsømmelser.

FERIEPLAN FOR SKOLEÅRET 1988-89

Skolestart	tirsdag d. 9.aug.		1988
Efterårsferie	lørdag d. 15.okt.	-søndag d. 23. oktober	1988
Juleferie	fredag d. 23.dec.	-tirsdag d. 3. januar	1989
Vinterferie	lørdag d. 11.feb.	-søndag d. 19. februar	1989
Påskeferie	lørdag d. 18.marts	-mandag d. 28. marts	1989
St. Bededag	fredag d. 21.april		1989
Grundlovsdag	skolen lukker altid kl. 12.00		
Kr.Himmelfartsd.	torsdag d. 4.maj		1988
Pinseferie	lørdag d. 13.maj	-mandag d. 15. maj	1989
Sommerferie	lørdag d. 24.juni		1989

de nævnte dage inklucive.

Sommerferien starter lørdag d. 24. juni 1989, men afslutningerne for de enkelte klasser er fastlagt således:

Børnehaveklasserne til og med 4. klasse:	fredag d. 13. juni
5. klasse til og med 10. klasse:	torsdag d. 22. juni
gymnasiet	fredag d. 23. juni
dimissionsfesten er fastsat til	lørdag d. 24. juni

RINGETIDER

1. time kl. 8.15 - 9.00	5. time kl. 12.15 - 13.00
2. time kl. 9.10 - 9.55	6. time kl. 13.10 - 13.55
3. time kl. 10.05 - 10.50	7. time kl. 14.05 - 14.50
4. time kl. 11.20 - 12.05	

Morgensang for elever i børnehaveklasserne til og med 6. klasse foregår hver dag kl. 9.55.

Morgensang for 7.-9.kl. samt Middagssamling for 10.kl. og gymnasiet foregår 1 gang ugentlig.

GAMLE EKSAMENSOPGAVER

Gamle eksamensopgaver kan afhentes 1 år efter bestået studenterekamen. Afhentning sker hos studievejlederne mandag - onsdag i den første uge af sommerferien. Ikke afhentede opgaver fjernes.

SKOLEÅRET 1988/89 BEGYNDER

Tirsdag d. 9. august 1988 kl. 10.00.

1. klasserne og børnehaveklasserne begynder dog først torsdag den 11. august 1988 kl. 10.00 i klasselokalet i sidebygningen, der på Marie Kruses Skole bliver kaldt: »Løgumkloster«.



