



Dette værk er downloadet fra Danskernes Historie Online

Danskernes Historie Online er Danmarks største digitaliseringsprojekt af litteratur inden for emner som personalhistorie, lokalhistorie og slægtsforskning. Biblioteket hører under den almennyttige forening Danske Slægtsforskere. Vi bevarer vores fælles kulturarv, digitaliserer den og stiller den til rådighed for alle interesserede.

Støt Danskernes Historie Online - Bliv sponsor

Som sponsor i biblioteket opnår du en række fordele. Læs mere om fordele og sponsorat her: <https://slaegtsbibliotek.dk/sponsorat>

Ophavsret

Biblioteket indeholder værker både med og uden ophavsret. For værker, som er omfattet af ophavsret, må PDF-filen kun benyttes til personligt brug.

Links

Slægtsforskernes Bibliotek: <https://slaegtsbibliotek.dk>

Danske Slægtsforskere: <https://slaegt.dk>

Debye
21

FARUM

1
9
8
9
•
1
9
9
0



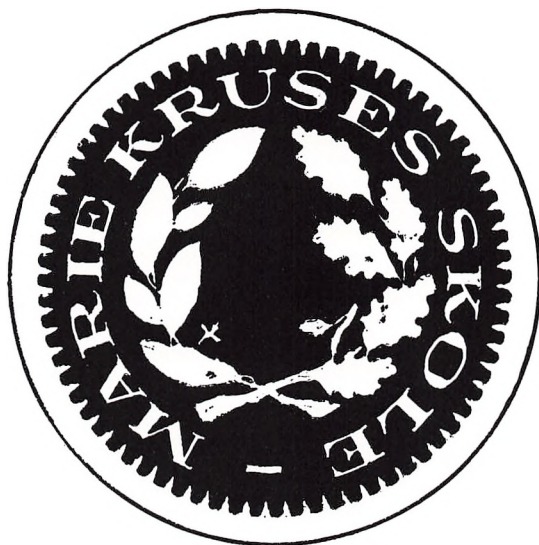
DANMARKS
PÆDAGOGISKE
BIBLIOTEK

MARIE KRUSES SKOLE
Stavnsholtvej 29-31
3520 Farum

Rektor: Frank Christensen

Rektor træffes alle
undervisningsdage kl. 12-13
Tlf. 42 95 00 12

Telefonbesked til eleverne modtages ikke



1989 - 1990

INDHOLDSFORTEGNELSE

<i>Marie Kruses Skole:</i>	
Forord	5
Administration	6
Regnskaber	9
Plan over skolen	10
Skolens lærerkræfter	13
 <i>Praktiske oplysninger:</i>	
Ind/udmeldelser	16
Skolepenge	16
 <i>Året 1989 - 1990:</i>	
Dagbogsblade for årets gang	19
Elevrådet	27
 <i>Eksamen 1989</i>	 29
 <i>Meddelelser:</i>	
Fritagelse for skolegang	33
Ferier og fridage	33
Ringetider	34
 <i>Næste skoleår begynder</i>	 34
	3

VELKOMMEN PÅ MKS

Det er med glæde, at jeg her kan præsentere skolens årsskift. På de efterfølgende sider kan man orientere sig om en lang række praktiske forhold på skolen og om begivenheder i og udenfor undervisningen i skoleåret 1989/90.

Det forløbne skoleår har været et begivenhedsrigt år præget af beslutninger truffet indenfor såvel som udenfor skolen. Forældregruppen er løbende blevet orienteret gennem »Det sker på Kruse«, hvorfor jeg kun vil nævne et par enkelte sager:

– Det er med tilfredshed, at skolen har indgået en principaftale med Farum kommune om tilskud til forældrebetalingen til Farumbørnene i Mariehønen (skolens pasningsordning).

– Som en konsekvens af den stigende internationalisering vil kommende elever blive tilbudt tre fremmedsprog i løbet af 5. - 9. klasse.

– I gymnasiet tilbydes og oprettes en række nye fag; f.eks. kan nævnes: erhvervsøkonomi, musik og design.

– Bestyrelsens forslag til ny fundats blev vedtaget på et ekstraordinært forældremøde.

Marie Kruses Skole har den glæde, at tilslutningen til skolen, på trods af faldende børne- og ungdomsårgange, stadig er meget stor og usvækket og for de fleste klasser har vi ekspectancelister.

Når dertil kommer, at skolen er udsat for alvorlige nedskæringer i stats-tilskuddet, kan vi glæde os over den store tilslutning og dermed til det pædagogiske arbejde der udføres på skolen. Jeg vil derfor gerne benytte denne lejlighed til at takke alle skolens lærere og øvrige ansatte for et ihærdigt, initiativrigt og dygtigt arbejde. Samtidig vil jeg gerne takke elever og forældre for et godt og tillidsfuldt samarbejde i det forløbne år.

Frank Christensen



ADMINISTRATION

Telefoner:

- 42 95 00 12 Kontoret med omstilling til:
 rektor
 administration og
 pedeller
 Telefax 44 99 66 13
- 42 95 58 71 Gunnar Larsen privat
42 95 38 08 Gunnar Holck privat
42 95 38 48 Direkte linje til kantinen
42 95 10 17 Direkte linje til Mariehønen
 Pasningsordningen har åbent
 fra 7.30 - 8.15 og 12 - 17
 for børnehaveklasse til 3. klasse.
 Telefontid fra kl. 12.00

Kontoret:

- Skolesekretær Dide Dahl (1970)
Kontorsekretær Lise Allerup (1982)
Bogholder Kirsten Jørgensen (1983)
Økonomiinspektør Peter Mourier (1981)
Biblioteksassistent Lizzie Leise (1983)

Administration:

- Ole Ljungberg
Vibeke Hvidberg
Signe Thomsen
Steen Nielsen

Bestyrelse:

Gældende fra 1. oktober 1989.

Formand: Henrik Uhre Prahl, Nygårdspark 55, 3520 Farum.
Tlf. 42 95 42 62.

Næstformand: Fru Mette Halberstadt, Turistvej 172, 3460 Birkerød.
Tlf. 42 81 34 48.

Hr. Stig J. Nielsen, Dyssevangen 51, 3520 Faum.
Tlf. 42 95 26 63.

Hr. Kurt Damsgaard, Carinavej 1, 3460 Birkerød.
Tlf. 42 82 04 34.

Hr. Hugo Rosendahl Jensen, Stavnsholtvej 163, 3520 Farum.
Tlf. 42 95 60 80.

Hr. Lars Erik Knudsen, Ll. Blovstrødvej 18, 3450 Allerød.
Tlf. 42 27 47 01.

Hr. advokat William Bentzen, Nørre Søgade 7, 1370 København K.
Tlf. 33 15 51 10.

Skolesundhedsplejerske:

Kirsten Steinbach, hver fredag.
Tove Præstegaard, hver fredag.

Skolepsykologisk rådgivning:

Tlf. 42 95 23 80 hverdage mellem 8 og 14.

Skolepsykolog:

Johanne Charlotte Møllgaard,
træffes på skolen efter aftale.

Socialrådgiver:

Astrid Hunnerup Jensen, træffes efter aftale på
Tlf. 42 95 23 80.

Talepædagog:

Arne Hauge Larsen. Tlf. 42 95 23 80.

Lærerrådsformand:

Jørgen Ebbesen for gymnasiet
Liselotte Schønning for hovedskolen.

Elevforsamlingsformand:

Dorte Hesselholt
Michael Westermann

Skolevejleder for hovedskolen:

Birgit Franzmann
Mogens Møller Jensen

Kontor ved A-V-depotet.

Studievejleder for gymnasiet:

Annette Gudme
Tine Olsen
Jørgen Ebbesen

Kontor ved skolekøkkenet.

Kantinepersonale:

Kantineleder Inga Krogsgaard
Kantineassistent Ida Hoffmann
Kantineassistent Myrna Rasch.

Personale i Mariehønen:

Anne Verner Mortensen (leder)
Inger Margrethe Jørgensen
Inge Hansen
Annette Christine Andersen.

Marie Kruses skolekor ved Rådhusindvielsen.



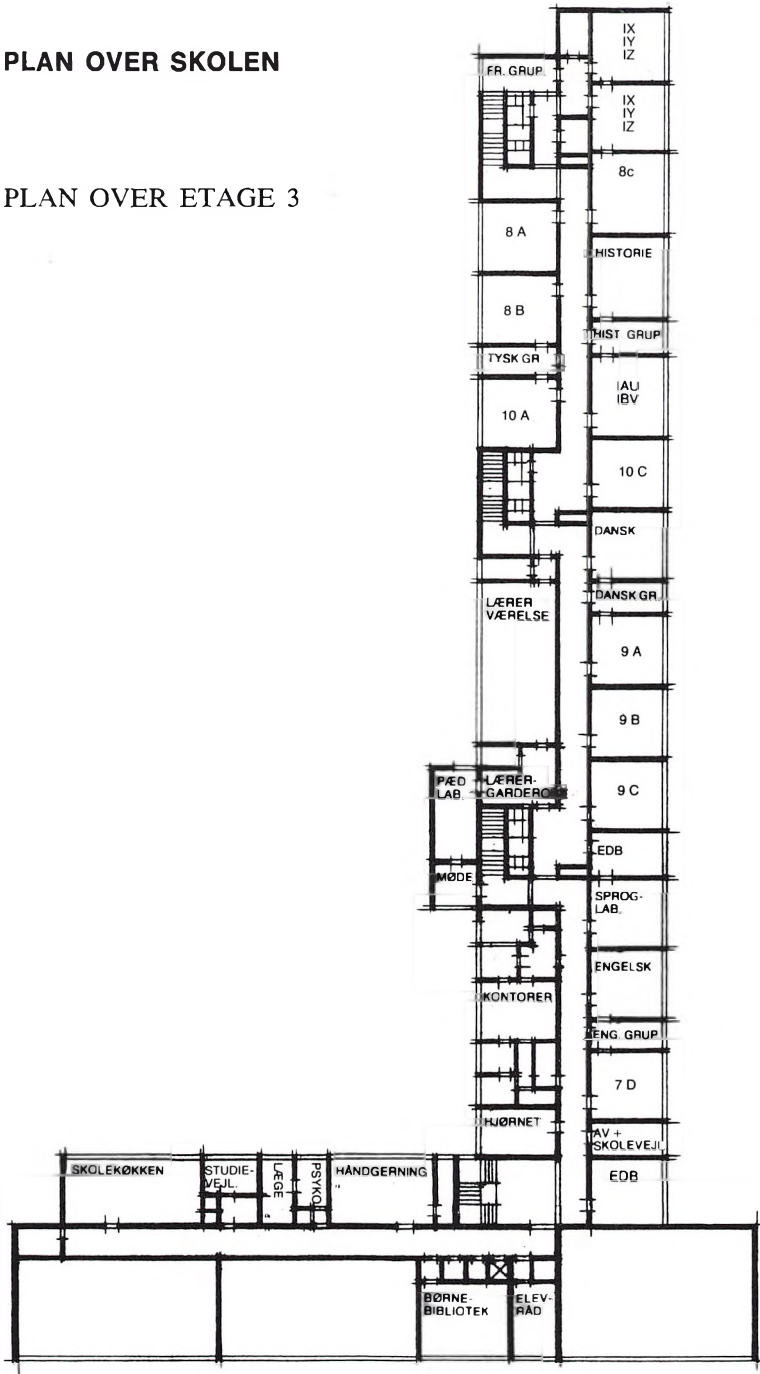
SKOLENS REGNSKAB FOR ÅRET 1988 OG BUDGET FOR ÅRET 1989

<i>Indtægter</i>	<i>Regnskab 1988</i>	<i>Regnskab 1989</i>	<i>Budget 1990</i>
Statstilskud	24.059	23.224	22.182
Skolepenge	4.146	4.392	4.962
Renteindtægter	1.556	1.473	1.451
Øvrige indtægter	705	1.101	1.490
	<hr/>	<hr/>	<hr/>
	30.466	30.190	30.085
 <i>Udgifter</i>			
Lærerløn	19.077	19.317	19.908
Undervisningsmidler	2.331	2.337	2.338
Prioritetsrenter	1.480	1.471	1.461
Vedligeh./bygninger	2.080	1.266	1.262
Varme/lys	1.610	1.621	1.863
Regngøring	1.551	1.095	1.109
Skatter/forsikring	207	220	239
Administration m.v.	2.114	2.203	1.699
Afskrivninger	919	954	948
Øvrige udgifter	772	299	83
	<hr/>	<hr/>	<hr/>
	32.141	30.783	30.910
 <i>Regnskabsresultat:</i>	<hr/>	<hr/>	<hr/>
	-1.675	- 593	- 825
 <i>Aktiver:</i>			
Omsætningsaktiver	17.641	16.812	
Anlægsaktiver	40.605	55.330	
	<hr/>	<hr/>	
	58.246	72.142	
 <i>Passiver:</i>			
Kortfristet gæld	8.221	7.898	
Langfristet gæld	25.915	25.799	
	<hr/>	<hr/>	
	34.136	33.697	
Egenkapital	24.110	38.445	
	<hr/>	<hr/>	
	58.246	72.142	

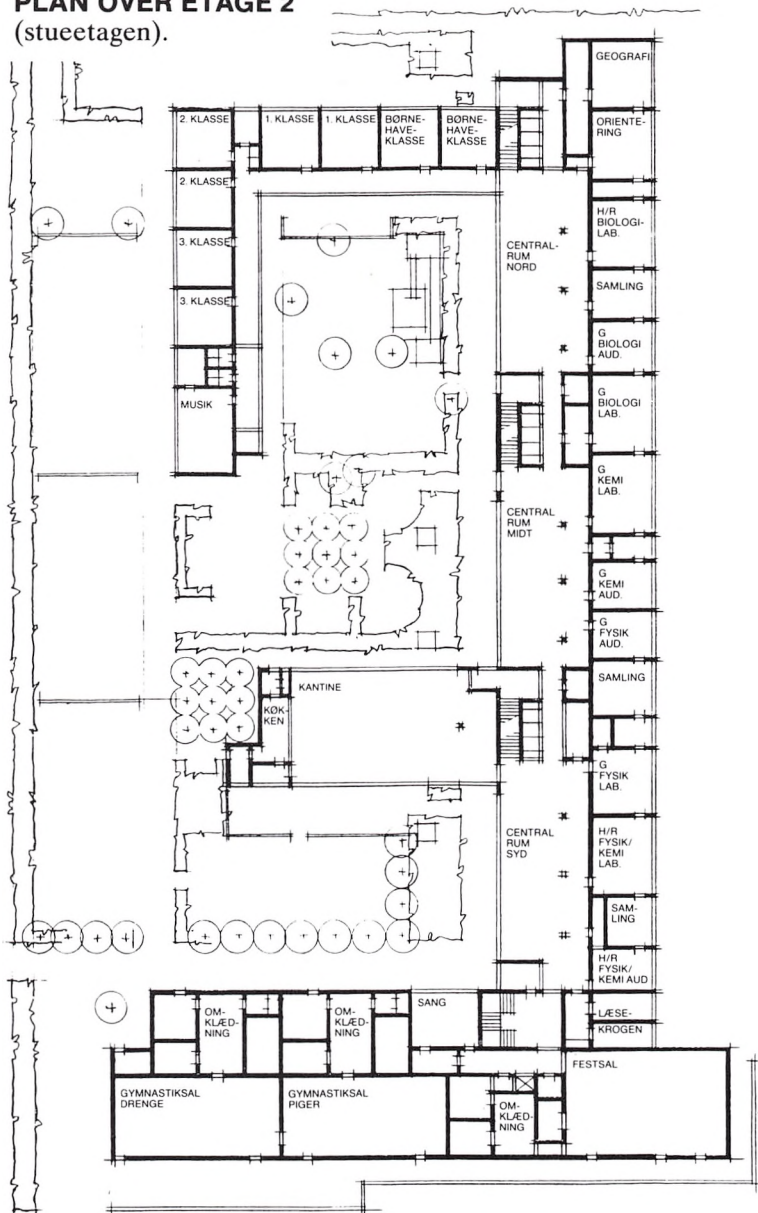


PLAN OVER SKOLEN

PLAN OVER ETAGE 3

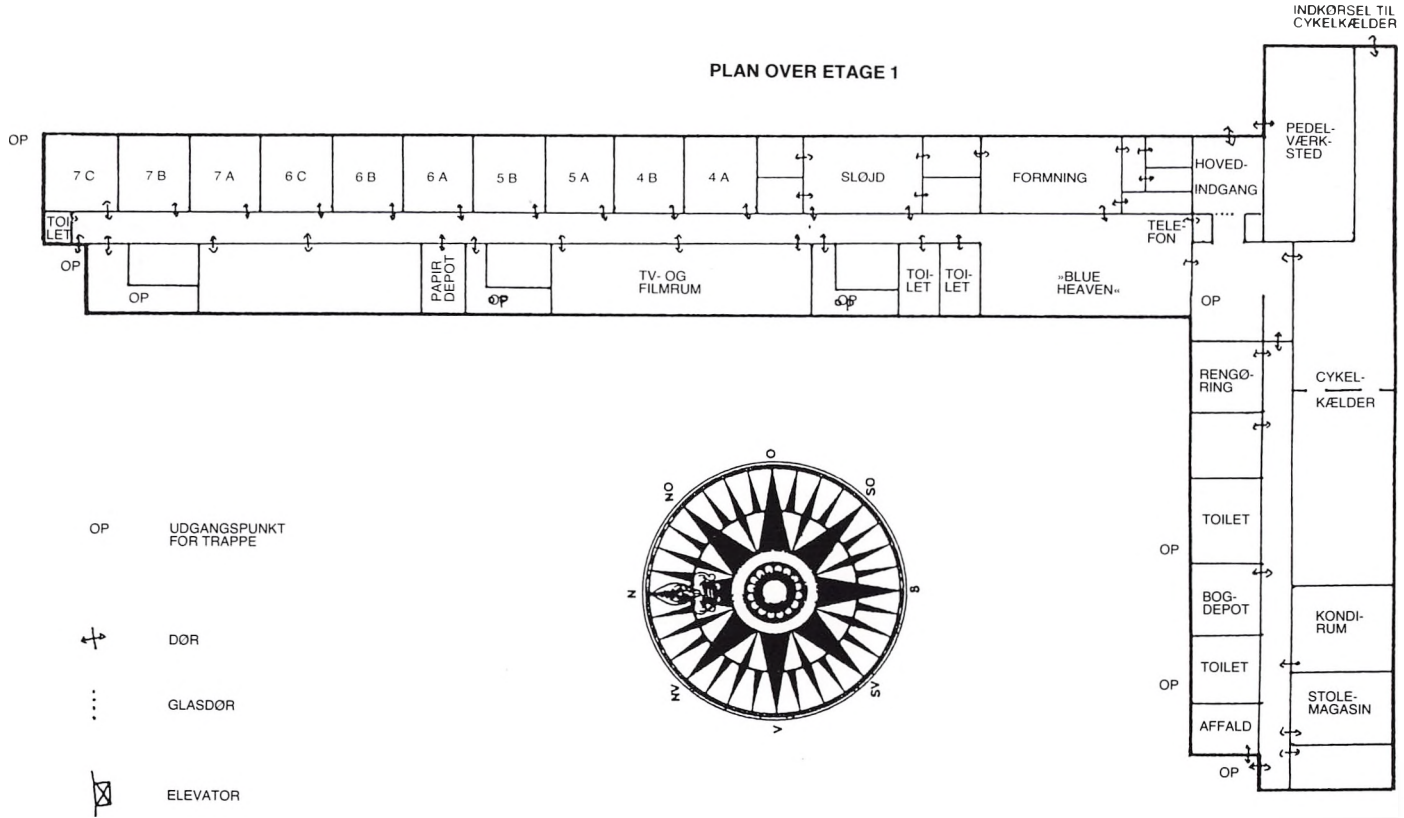


PLAN OVER ETAGE 2 (stueetagen).



1. etage indeholder: 10 normalklasser – Sløjdsal – Tegnesal – Filmlokale – Elevopholdsrum med telefon – Cykelkælder – Pedellernes værksted og sikringsrum.

PLAN OVER ETAGE 1



SKOLENS LÆRERKRÆFTER 1989 - 90

H = hovedskolen

G = gymnasiet

- H Hanne Als-Nielsen (1976), dansk, engelsk, tysk, edb.
- H Edel Dam Andreassen (1984), hjemkundskab.
- H Karen Ankersen (1984), dansk, regning, geografi, biologi.
- H Rudi Ankersen (1964), engelsk, dansk.
- H Marianne Bacher (1977), håndarbejde.
- G Willy Banz (1971), matematik, fysik, naturfag.
- G Carl-Henrik Bentzen (1974), dansk, engelsk.
- H Carsten Bjerg (1981), dansk, historie, tysk, bibliotekar.
- H Jan Bjerregaard (1982), dansk, historie, religion, fysik.
- H Mogens Bjeverskov (1987), idræt, dansk, geografi, biologi.
- G Morten Bjørn (1979), historie, idræt.
- H Kirsten Bogh (1962), engelsk, tysk, fransk, latin.
- G Christian Bohr (1974), latin, oldtidskundskab, religion.
- H Per Watt Boolsen (1982), fysik.
- H Anne Bursell (1975), dansk, regning, specialundervisning.
- G Frank Christensen (1980), samfundsfag, idræt, rektor.
- H Vivi Bay Christiansen (1983), tysk, religion, historie.
- G Nina Mohr Christoffersen (1982), fransk, dansk.
- G Birthe Dahlgreen (1972), fransk, latin.
- H Kirsten Dyhr (1980), dansk, regning, matematik, religion.
- G Jørgen Ebbesen (1984), matematik, fysik, naturfag.
- G Pia Elmtoft-Reidel (1977), engelsk, dansk.
- G Bent Essinger (1973), engelsk, historie.
- H Henrik Floor (1986), idræt, historie, religion.
- H Jytte Fogh-Andersen (1971), børnehaveklasse.
- H Birgit Franzmann (1955), regning, matematik, fysik, skolevejleder.
- G Ane Faaborg (1978), fransk, idræt.
- H Marianne Haarsted Graversen (1974), dansk, biologi, religion.
- G Annette Gudme (1965), dansk, engelsk, studieelektor, studievejleder.
- G Birgitte Hamborg (1974), dansk, engelsk.
- H Jette Handberg (1984), regning, historie, religion.
- H Hanne Haugaard (1983), dansk, engelsk.
- H Inge Henriksen (1957), bibliotekar.
- G Lene Hermansen (1985), idræt, matematik.
- H Marian Hernø (1971), dansk, engelsk.
- G Vincent Hvenegård (1988), biologi.
- H Vibeke Hvidberg (1978), viceinspektør, (1983), dansk, historie, specialundervisning, religion.

- H Anne Jacobsen (1988), formning, regning.
H Mogens Møller Jensen (1964), dansk, tysk, geografi, skolevejleder.
G Elsie Jønsson (1979), samfundsfag, matematik.
H Knud Jørgensen (1971), regning, matematik, fysik, sløjd.
G Bjarke Karbo (1989), formning.
G Anni Kjeldgaard (1974), fysik, kemi.
G Claus Knudsen (1978), tysk, dansk, AV-inspektør.
G Inge-Lise Knuthsen (1972), matematik, fysik, EDB-vejleder, datalogi
H Lis Kragh (1973), dansk, biologi, regning.
G Kirsten Kielland-Brandt (1989), spansk.
G Erik Kristensen (1985), samfundsfag, fysik.
H Karen Kåstrup-Larsen (1989), hjemmekundskab
G Peter Lange (1981), musik, kor.
H (Eivind Lindsnæs (1967), sløjd, dansk, regning, geografi).
G Jane Lindum (1977), geografi.
H Ole Ljungberg (1961), inspektør (1966), matematik, fysik.
H Dorte Madvig (1978), fransk, tysk, engelsk.
H Karin Wang Markussen (1988) sang, religion, historie, dansk, kor.
G Kjeld Meyersahm (1953), tysk.
G Dorte Myrup (1972), fransk, dansk.
G Eva Møller (1967), fysik, kemi, matematik.
H Johanne-Charlotte Møllgaard (1962), dansk, engelsk, tysk, skolepsykolog, specialundervisning.
H Erik Præst Nielsen (1989), sang, formning, regning.
G John Bernstorff Nielsen (1976), biologi, kemi.
H Johnny Nielsen (1983), regning, matematik, geografi, biologi, dansk.
G Lars-Christian Nielsen (1968), biologi, idræt.
H Mogens Hovgaard Nielsen (1964), regning, matematik, fysik.
G Steen Nielsen (1976), matematik, fysik, inspektør.
H Vibeke Normann Nielsen (1974), idræt, geografi, biologi, dansk.
G Annelise Nissen (1989), tysk
G Søren Norquist-Hansen (1975), matematik, fysik, naturfag.
H Ingelise Olsen (1979), idræt.
G Tine Olsen (1978), dansk, engelsk, studievejleder.
H Gitte Petersen, (1985), historie, engelsk, religion.
G Mikael Rothstein (1989), religion
H Susanne Rønje (1988), idræt.
G Birgitte Schierbeck (1973), dansk, idræt.
H Jens Kristian Schou (1984), sløjd, regning, biologi, geografi.
H Liselotte Schønning (1972), dansk, engelsk.
H Christian Skau (1989), religion, regning, historie, idræt.
G Per Spangsberg-Madsen (1989), musik.
H Anne-Lise Stahlhut (1979), dansk, engelsk, religion, historie.
H Jonna Stevenson (1987), børnehaveklasse leder.

- H Bodil Svendsen (1947 - 1949)(1959), religion, dansk, historie, regning, specialundervisning.
- G Else Benn Thomsen (1980), engelsk, fransk.
- G Signe Thomsen (1977), historie, religion, inspektør.
- H Jette Tolstrup (1987), geografi, dansk.
- H Jytte Ulbrandt-Hansen (1968), idræt, maskinskrivning.
- G Karl Webster (1983), engelsk, idræt, AV-inspektør.
- G Edel Webster (1989), formning, regning
- G John Willumsen (1988), samfundsfag.
- G Knud Wodschou (1979), geografi, biologi.

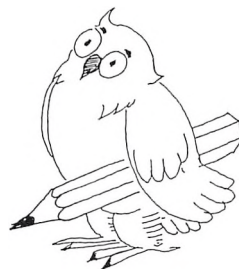
Ved længere tids sygdom eller andre vikariater er undervisningen blevet varetaget af:

Merete Hytting
Niels Jensen

FRATRÅDTE LÆRERE

Lone Toft Christensen
Sven Åge Christensen
Thomas von Jessen
Vibeke Kamp Jørgensen.

PRAKTISKE OPLYSNINGER



INDMELDELSE

Indmeldelse af elever til børnehaveklasse og 1. klasse finder sted fra d. 1. oktober i det kalenderår, hvor børnene fylder henholdsvis 3 og 4 år.

Elever, der søger optagelse i hovedskolens øvrige klasser, kan eventuelt blive optaget på ekspektanceliste. Bestyrelsen har vedtaget at opkræve et indskrivningsgebyr på kr. 100 ved ansøgning om optagelse som elev på skolen.

Elever, der søger optagelse i gymnasiet, skal følge den procedure, som eleverne bliver orienteret om i 9. og 10. klasse på alle skoler.

Dåbs- og navneattest samt CPR-nr. bevis skal forevises ved indmeldelsen.

UDMELDELSE

Udmeldelse kan ske ved skriftlig eller direkte henvendelse til rektor. Hvis udmeldelsen finder sted i skoleårets løb, skal der betales skolepenge også for den efterfølgende måned.

Det skal i denne forbindelse understreges, at Marie Kruses Skole er en privat skole, og som sådan kan den kræve en elev udmeldt af skolen, hvis faglærerne stiller krav herom, særlig hvis en elev udebliver fra undervisningen, eller hvis elevens opførsel og hele væremåde er en belastning for de øvrige elever i klassen.

I sådanne tilfælde vil forældrene eller værgerne modtage en skriftlig advarsel forinden, og eleven vil få en rimelig tid til at ændre sit forhold. Hvis dette ikke forbedres, vil han/hun derefter blive krævet udmeldt med øjeblikkeligt varsel.

I særlige tilfælde vil en elev kunne kræves udmeldt uden varsel, når og hvis faglærerne og rektor finder det nødvendigt.

SKOLEPENGE

Marie Kruses Skole er en privat skole og må derfor dække en del af sine omkostninger ved at opkræve skolepenge.

Bestyrelsen fastsætter skolepenge for hvert skoleår under hensyntagen til skolens økonomi. Bestyrelsen har således fundet det nødvendigt at justere skolepengebetalingen for eleverne i hovedskolen.

Skolepengene dækker alle undervisningsomkostninger og undervisningsmaterialer. Gymnasiets elever anskaffer dog selv papir, hefter o.l., og fotokopier betales med 300 kr. pr. år den 1. august.

Ekskursioner og lejrskoler i hovedskolen betales af hjemmet. Gymnasiets elever betaler introture og lejrskoler.

Skolepengene skal indbetales over giro på de indbetalingskort, som De modtager fra skolen. Girokortene er udskrevet pr. familie med samtlige børn anført på det samme girokort. Girokortene er udskrevet på skolens eget EDB-anlæg. Det henstilles til Dem, at De indbetaler de forfaldne skolepenge en af de første dage i forfaldsmåned.

Misligholdes betalingsterminerne, kan skolen kræve skolepengene indbetalt forud for et helt skoleår ad gangen, ligesom restancer kan overgå til retslig incasso. – Ved meddelelser om restance opkræves et gebyr på kr. 100,-.

OVERSIGT OVER SKOLEPENGE BETALINGEN

GYMNASIET:

For skoleåret 1990/91 er betalingen 640 kr. pr. måned i 11 måneder. Dog har bestyrelsen vedtaget, at elever, i 1. g. og 2. g. skal betale 320 kr. pr. måned i 11 måneder.

Beløbet forfalder til betaling den 1. i måneden bortset fra juli måned, der er betalingsfri.

HOVEDSKOLEN:

Farum kommune og skolens bestyrelse har genforhandlet den hidtidige aftale, og resultatet er blevet, at Farum kommune yder et tilskud på 25% til forældrebetalingen for elever i 1. til 10. klasse, der er hjemmehørende i Farum kommune.

SATSERNE SER HEREFTER SÅLEDES UD:

A: Pasningsordning: De endelige satser for 90/01 er endnu ikke fastsat

B: For elever bosiddende i Farum kommune:	11 måneder	a	538 kr
Børnehaveklasse:	11 måneder	a	404 kr
1. - 3. klasse:	11 måneder	a	444 kr
4. - 10. klasse:	11 måneder	a	404 kr
C: For elever bosiddende i andre kommuner:	11 måneder	a	538 kr
Børnehaveklasse:	11 måneder	a	538 kr
1. - 3. klasse:	11 måneder	a	592 kr
4. - 10. klasse:	11 måneder	a	538 kr

D: Indskrivningsgebyr 100 kr.

Beløbet forfalder til betaling d. 1. i måneden bortset fra juli måned, der er betalingsfri.

SØSKENDEMOTERATIONER

Bestyrelsen har vedtaget, at der ydes søskendemotering til 3., 4. og efterfølgende søskende. Søskendemoteringen ydes også til gymnasiets elever.

1. og 2. ældste barn	
betaler skolepenge i	11 måneder
3. ældste barn	
betaler skolepenge i	7 måneder
4. og følgende børn	
betaler for	0 måneder
3. barn er	
betalingsfrit d. 1/10, 1/11, 1/3, 1/4 og 1/7.	



ÅRETS GANG PÅ MARIE KRUSES SKOLE

tegning af Ole Thorsen



Introtur 1ax 1989

Når man nu alligevel skal være sammen i tre år, kan man passende blive rystet sammen fra starten. Det blev lax – ikke mindst da de så hytten, der var helt uden moderne beklæmmeligheder.

Det hævdes ofte, at nutidens ungdom opdrages til huslige pligter, at den er i stand til at tilrettelægge indkøb, tilberedning og servering af et godt måltid. Det hævdes oftere, at 1.g'ere på introtur drikker sig fra sans og forsamling – gerne ført an af de medfølgende lærere. Og det er velkendt, at elever ikke gider sidde i sociale grupper og flette ragsokker og snakke om deres fælles situation og erfaringer – lissom. Hvor ofte hører man ikke, at 1.g-piger er mere optaget af deres udseende end af det indre – og at 1.g-drenge er mere optaget af piger end af dåseskjul. Og nogen gange drister nogen sig til at turde mene, at elever har mere gavn af undervisning end af intro-ture.

Ingen af disse påstande fandt vi belæg for på 1.ax's introtur, der forøvrigt udspandt sig 3 dage sydvest for Nyborg (Fyn).

Tak for turen
De altid deltagende lærere.

Dagbog fra 6 klassernes tur til Sønderjylland i september 1989

Skrevet af Andreas Knudsen fra 6c.

Lad os starte med et råd, som altid dur', „man skal tude med de ulve, man er iblandt“.

Men det, jeg egentlig vil fortælle om, er Tønder turen i september 1989.

Vi startede mandag morgen fra Farum station og tog toget til Hovedbanen. Derfra gik toget til Tønder. Fra Tønder station skulle vi selv gå den lange vej til vandrehjemmet. Om aftenen fik vi at vide, hvem vi skulle bo på værelse med. Om tirsdagen så vi en meget lille by, der hedder Møgel-tønder. Her så vi bl.a. Schackenborg, som er det slot prins Joachim skal overtage i 1993. Vadehavet blev også besøgt, der fik vi stiftet bekendtskab med det lokale slik, en slags mudder!!! Løgum kloster og Ribe domkirke blev det sidste, vi så den dag. Den nat sov jeg som en sten.

Onsdag kørte vi ned til grænsen, men desværre ikke over. Vi kørte til Frøslev-lejren lige nord for grænsen. Der hørte vi et spændende foredrag om Frøslev-lejren under II Verdenskrig. Den aften indførte vi den regel, at hvis man gik ud på gangen efter kl. 22, skulle man stå derude et kvarter i nattøj. Der var mange folk på gangen den aften!!!

Torsdag: tog vi ikke med bus, men vi traskede en god tur rundt i Tønder by. Det varede til frokost. Efter vi havde fået stillet vores sult, gik vi de 50 m. hen til svømmehallen. Torsdag aften var klart den bedste aften. Vi sluttede nemlig dagene og opholdet med en fest, der virkelig ville noget. Og fredag gik turen så hjem igen.

Jeg synes virkelig, at det var en god tur, vi lærte både a og b klassen at kende på ondt og godt.

Lejrskole for 9.-klasserne

Igen i år var lejrskoleopholdet henlagt til Viborg-området, hvor 3 veloplagte klasser var beskæftiget i de fleste af døgnet timer med faglige eller sociale aktiviteter.

Af den uge, som turen varer, tilbringes mandag og fredag naturligt med rejsen og praktiske ting i forbindelse hermed. – Men de tre arbejdsdage, der er, bliver til gengæld udnyttet i fuldt omfang. Klasserne oplever på skift:

1. En heldagsbustur, hvor emnet er egnens geografi/geologi, hvorunder også behandles kulturhistoriske sammenhænge, som knytter tråde til den næste dags program, som omhandler –
2. En heldagsbustur, hvor man gennem besøg på herregårdene Spøttrup og Clausholm lægger vægt på den historie, der knytter sig til de to herregårde i særdeleshed og emner som f.eks. stavnsbånd, fæstevæsen og kulturhistorie i almindelighed.
3. Det tredje punkt på programmet er helliget egnens biologi. Eleverne er anbragt i hold på forskellige biotyper, hvor de dagen igennem ved målinger og andre observationer danner sig et indtryk af de biologiske forhold, som området byder på.

Fælles for de tre emnedage er, at der aftenen i forvejen er udleveret opgaver og gennemgået ting af betydning for løsning af opgaverne. Noget af den efterfølgende aften bruges til at sammenholde det stof, som dagen har budt på.

Selv om der lægges megen vægt på det faglige udbytte af turen, bliver det sociale udbytte også altid stort. Vandrehjemmets personale ydede deres bedste, og maden var fortræffelig. Der var elever, der på egen hånd uden for programmet udforskede voldgravenes indhold ved herregårdene for eksempel, – og der var nogle, der syntes, at døgnen var alt for kort, og således fortsatte diverse aktiviteter, efter at der var sagt godnat, og følgelig i søvning tilstand havde svært ved at finde tilbage til deres egne værelser, og meget andet.

Efter hjemkomsten skulle man henholdsvis på skolen og hjemme i nogle dage arbejde med rapporten, og da dette var sket, afleveredes de færdige arbejder. Da lærerne havde gennemgået disse, var man enige om, at der var endog mange særdeles fine rapporter, der vidnede om, at turen havde givet et stort udbytte. Elever og lærere udtrykte samstemmende, at den tur ville man nødtigt undvære.

A.

Studietur med III.g.z – Tunesien

Fredag den 5. oktober 1989 drog et veloplagt hold Kruseelever (III.z.) afsted på studietur til Tunesien skarpt overvåget af deres to »striks« lærerinder Ane Fåborg og Birgitte Schierbeck.

Trods en let forhåndsbekymring både fra lærer- og elevside afvikledes hele turen i en særdeles gemytlig og hjertelig atmosfære, hvor alle opdagede nye og positive sider hos hinanden. Lærerne var knap så skrappe som forventet og eleverne mere ansvarsbevidste og mindre »lømmel-agtige« end frygtet.

Turprogrammet var udmærket tilrettelagt af Spies Rejser, hvortil vi havde en »varm linie« gennem Marcs far.

Eleverne havde forinden forberedt sig grundigt til turen i fagene Religion, Fransk og Dansk, og i Tunesien fik de dels lejlighed til at boltre sig i det franske sprog og dels til ved selvsyn at konstatere, hvad de derhjemme havde læst om sociale, politiske, økonomiske, religiøse, kulturelle, historiske og geografiske forhold.

Det var især de voldsomme kontraster i landet, som gjorde indtryk på os turister, der var indlogeret på et luksushotel lidt uden for Sousse. Vi fik dog på vore udflugter ved selvsyn konstateret de uhyre forskelle i livsformer og livsvilkår i dette land, der satser på turismen som sin væsentligste indtægtskilde – lige fra den fattige beduinfamilie, der lever bogstaveligt talt på den bare mark på det allernederste trin af »behovspyramiden«, til hoteldirektøren, der tjener over 200 gange så meget som den lavest lønnede tuneser.



Et besøg på pigegymnasiet i Sousse, »Lycee des jeunes filles«, gav vore elever anledning til at udveksle tanker og erfaringer med jævnaldrende fra et andet land, og en stor oplevelse var den 2-dages ørkensafari, som turen bød på, og hvor vi kl. 4 om morgenen på kamelryg under en stjerneklar himmel blev transporteret ud i Saharas ørken for at se det betagende syn af den opstigende sol.

Den sidste nat inden afrejsen fejrede vi alle med et diskoteksbesøg i Sousse – et luksusdiskotek af betragtelige dimensioner. Ja, europæisk livsform og livsudfoldelse er på vej frem i Tunesien i dag – på godt og ondt – med alt, hvad det indebærer af virkelighedsflugt og fremmedgørelse, men også med større frihed og kontakt mellem kønnene.

BS.

3.x's studietur til Rom

Voldsomme og vanskelige diskussioner førte til enighed om Rom – den evige stad – som rejsemål.

Den 7. oktober mødtes vi med vores dansklærer Birgitte Hamborg og vores kyndige Rom-ekspert Christian Bohr. Efter en meget meget lang togtur, hvor vi var nær ved at miste nogle klassekammerater, ankom vi til vores pensionat: Hotel Castelfidardo. Her lærte vi, at unge italienske mænd ynder at gå rundt i røde tangatrusser og kigge under pigebadeværelsedøre. Udover disse uundværlige oplevelser besøgte vi både Vatikanet og Peterskirken, Forum Romanum, et utal af små hyggelige kirker og meget andet.

Christian »styrkede hele tiden lige i forvejen« for at sikre os de bedste pladser, hvilket vi er ham meget taknemlige for.

Rejsen højdepunkt var utvivlsomt endagsturen til Pompeii. En anden succes var udflugten til Roms omegn: springvandsparken Tivoli og den gamle romer Hadrians villa.

Birgittes usvigtelige næse for små hyggelige madsteder ledte vores kulinariske oplevelser. Især da vi søgte Restaurant Alfredo's. Dette er vi også meget taknemlige for.

Vi var alle enige om, at Rom var en lang rejse værd og mindedes H.C. Andersens talemåde: »At rejse er at leve«. Men da vi udkørte og trætte nåede København, tilsluttede vi os et endnu ældre ordsprog: »Øst, vest, hjemme bedst«.

*På 3.x.' vegne,
Eva og Lene*



Krybbespil

1. søndag i advent og ved skolens juleafslutning i Stavnsoltkirken opførte 5.b et lille krybbespil. I år var også hovedskolens kor involveret, og vi syntes, vi havde et godt samarbejde.

Stykket, som hed »Et julespil«, var skrevet af Arthur Arnholty og udkom første gang i 1943. For korudsættelserne stod organisten Finn Viderø. Dekorationerne havde eleverne selv lavet i sløjde- og formningstimerne med lidt hjælp fra lærerne.

Vi synes, vi selv havde glæde af at arbejde med det, og håber, at det også har givet andre en god oplevelse.

5.b og Karen Ankersen

»GREASE« på MKS den 3/4 februar 1990.

Endnu engang lykkedes det ved forenede anstrengelser at få sat en vellykket musical på benene på MKS – nemlig den populære musical »Grease«, der udspiller sig i 50'ernes teenagemiljø.

Pressen skrev blandt andet: »I et orgie af rockn'roll med 'snot skrav tilbage frisure' og fuld gang i strutskørterne leverede gymnasieeleverne på Marie Kruses Skole i går en pragtpræstation af en skolekomedie«. og »musicalen 'Grease' er først og fremmest morsom og livsbekræftende. Det er sang, musik, dans, krop og sensualitet i en vellykket sammenblanding.«

En stor tilfredsstillelse er det altid, når et langt og intenst arbejde krones med held i det færdige produkt, men af ikke mindre betydning er det sammenhold og den fællesskabsfølelse blandt deltagerne, der opstår under selve arbejdsprocessen, hvor kravene til den enkelte nok er store, men hvor betydningen af samarbejde og disciplin for alvor tydeliggøres, og hvor alle trækker på samme hammel.

Nogle fik i weekenden den 3/4 februar lov til at bade sig i rampens lys, mens andre høstede velfortjent bifald for deres indsats bagved og foran scenen.

Lad os håbe, at interessen for dette store arbejde kan bidrage yderligere til et kreativt miljø på MKS, hvor skolekomedien indgår som en fast årlig begivenhed på skolen.

BS.

Krigstrusselfemauger 5-9/2 1990

I ugen før vinterferien havde 1.g'erne en tværfaglig projektuge med temaet krigstruslen. Nogle fag begyndte at lægge op til temaet i måneden før emneugen. I midten af januar blev klasserne delt op i grupper efter interesse og fik udleveret en arbejdsmappe med naturvidenskabelige og humanistiske tekster. Grupperne valgte mellem følgende emner:

1. Fissionens opdagelse – Atombombens historie.
2. Japanbomberne.
3. Taktiske og Strategiske atomvåben.
4. Bomben falder.
5. Nuklear vinter.
6. Stjernekrig.
7. Nedrustningsforhandlinger. Spredning af atomvåben.

I temaugen var det normale skema suspenderet, og grupperne arbejdede med at skrive en stil og forberede et foredrag. Der var mulighed for at se film og videoer om emnet, og eleverne deltog flittigt. Grupperne lavede beregninger og udførte en række forsøg med radioaktiv stråling, og efter vinterferien udarbejdedes rapporter over de udførte forsøg. Sidst på ugen holdt grupperne foredrag for hinanden klassevis. Foredragene var generelt fremragende og lagde op til spændende diskussioner. Også de mange imponerende gode stile og rapporter viste, at eleverne var meget optaget af emnet.

Ugen sluttede med, at eleverne viste drama for hinanden ud fra oplæg fra gymnastik- og musiklærerne.

Anni

Med 3.F i München 7/3-11/3 1990

Efter påske for to år siden kom undertegnede tilbage fra en studietur til München med fysiklærerforeningen. Jeg fortalte begejstret om blandt andet vort besøg på en af Siemens' fabrikker og European Southern Observatory. Så var det Henriette i 1.z sagde: Min far arbejder for Siemens i Danmark, så måske kan vi ... Og Eva i 1.x sagde: Min har har arbejdet for ESO, så måske kan vi ...

Således gik det til, at 3.F torsdag 8. marts tidligt om morgenen steg af toget i München for straks at begive sig videre i samlet flok til en af Siemens' mange afdelinger.

Besøget blev indledt med et foredrag, der placerede Siemens koncernen i det økonomiske og teknologiske verdensbillede, som domineres af kæmpestore amerikanske og japanske firmaer. Det gælder om at komme først på markedet med de nye elektronikdimser (f.eks. en ny hukommelseschip), for priserne rasler hurtigt ned. Det kræver store ressourcer at komme først og stor kapital at tære på, hvis man kommer for sent.

Bagefter så vi en film om chipsfremstilling, før vi opdelt i hold besøgte produktions- og udviklingsafdelingerne. Det ene hold blev iklædt beskyttelsesdragter fra top til tå af hensyn til produktionen, som foregår i støvfri atmosfære. Besøget afsluttedes med frokost på Siemens' regning.

Om eftermiddagen var vi på besøg på ESO, hvorfra kikkerterne i La Silla observatoriet i Chile kan styres direkte, og observationsprogrammerne planlægges og efterbehandles. Den danske astronom Richard West fortalte fængslende om sit fag. Han filosoferede over ligheden mellem kunst og videnskab og fortalte så begejstret om ensomme stjerneklare nætter ved kikkerten, hvor hver nat byder på nye enestående oplevelser, at vi alle var parate til at pakke vore kufferter for at tage til Chile for at observere resten af livet. Så vidt kom det dog ikke, men da vi forlod ESO, havde vi de sidste nyheder om Supernova 1987A og en invitation til at komme igen med hjem.

Fredag formiddag var vi på besøg på Gesellschaft für Strahlen und Umweltforschung. Her hørte vi om strålingens biologiske skadevirkninger og arbejdet med matematiske modeller til beregning af strålingsfare og omkostninger ved modforanstaltninger ved atomkatastrofer. Efter foredraget besøgte vi GSF's acceleratorafdeling, hvor vi hørte om forskellige metoder til analyse af materialprøver (f.eks. identifikation af det protein i modermælk, som det giftige tungmetal cadmium sætter sig på) ved hjælp af bestråling.

Resten af studieturen bestod af to museumsbesøg. Deutsches Museum er et must, hvis man kommer til München, men Siemens Museet kan også varmt anbefales den teknisk/naturvidenskabeligt interesserede.

Hvis læseren synes, at ovenstående lyder tørt, så spørg hvemsomhelst af deltagerne: Det var det ikke! Desuden havde eleverne jo deres eget pro-



Britt er ude at køre med drengene i fremtidens bil på Siemens Museet.

gram, når det officielle sluttede. Og har man ikke været på Hofbräuhaus og hørt og set voluminøse midaldrende tyske mænd iført minimale Lederhosen spille Snevalsen og andre Schlagere, der kunne gøre Jodle Birge grøn af misundelse, mens øllet skylles ned i litervis (for slet ikke at tale om, hvad man spiser til), så har man ikke været i München.

Til sidst vil jeg gerne rette en varm tak til Siemens i Danmark. Uden firmaets støtte, også økonomisk, var turen aldrig blevet til noget.

Jørgen Ebbesen

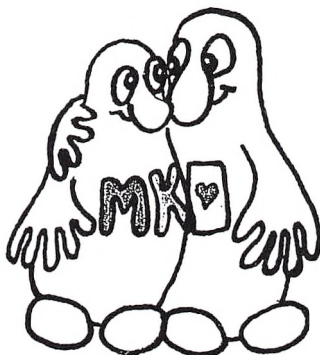
ELEVRÅDET

Elevrådets opgave er at varetage elevernes interesser over for skole og lærere.

Elevrådet er organiseret således, at hver klasse har en repræsentant, og i dennes fravær en suppleant, til at varetage kommunikationen imellem den pågældende klasse og elevrådet.

Selve elevrådet fungerer ved, at elevrådsrepræsentanterne mødes hver tredje uge og tager stilling til de konkrete sager. Imellem disse møder er det elevrådsformandens opgave at føre elevrådets beslutninger ud i livet.

*Med venlig hilsen
Elevrådet.*



25-DAGES REGLER

Ved Marie Kruses Skole gælder der den særlige overenskomst mellem elever og lærere, at elever i 8. kl., I og IIg, der har forsømt 25 dage – for hvert fag dertil svarende enkelttimer – eller derover i et skoleår, kan forvente at blive eksamineret i alle fag ved skoleårets slutning.

Skolen afgør, om man kan indstilles på særlige vilkår eller slet ikke indstilles. Eleven kan klage til Rektor, der er sidste appelinstans.

FORÆLDRE- ELEVKONSULTATIONER

Forældremøderne starter kl. 18.30 for at kunne være tilendebragt kl. 21.

Rektor Frank Christensen indleder i kantinen, hvor der serveres te/kaffe og kage.

Efter indledning har hver lærer sin plads på centralgangen.

Placeringen fremgår af store oversigtplaner – ligesom hver lærer er forsynet med et tydeligt navneskilt.

Forældre/elever går hen til de lærere, som (man kan se) er ledige. Hvert 5. minut sker der en rokade.

STUDENTER 1989

N = nysproglige
F = fransksproglige
S = samfundssproglige



3ga

aN Helle Ankersen
aN Bettine Aundrup
aN Christina Bagge
aN Annemarie Berg-Nielsen
aF Camilla Boesen
aS Mikkel Christian Buchter
aN Kirsten Marie Grønborg
aS Henriette Hansen
aS Signe Melchior Hansen
aS Mai-Britt Østergaard Jensen
aF Susanne Johnna Johansen
aS Berit Kølbæk-Pedersen

aF Dorte Helene Munck
aF Michel Couraud Møller
aF Marianne Østerberg Nygaard
aS Boje Aagaard Pedersen
aS Sune Aagaard Pedersen
aF Marie Louise Rasmussen
aF Thomas Reymann
aF Sysser Sadolin
aS Hanne Salomonsen
aF Pernille Mette Schuster
aS Charlotte Carina Svejgaard
aN Camilla Tiklev

3gbv

b Anne Benedicte Carneliussen
b Anne Marie Hertz
b Pernille Hippe
b Stine Krenzen
b Henriette Hanni Wolf Nielsen
b Steen Olesen
b Lisbeth Schmidt
b Gisli Tryggvason
b Oliver Evangelos Vanges
v Charlotte Ebbe
v Nikolaj Hammer

v Thomas Kirstein Hansen
v Trine Hansen
v Neel Kragh
v Ulrik Marcussen
v Martin Mikkelsen
v Marianne Lund Ohlsen
v Anders Ojgaard
v Thomas Gabriel Piaster
v Per Lilholt Rasmussen
v Claus Tjalve
v Tomas Zeltner

N = matematisk-naturfaglige
F = matematisk-fysiske
S = matematisk-samfundsfaglige

3gx

xN Kenneth Mark Andersen	xS Kenneth Troels Kristensen
xN Mads Aude	xN Nicole Lindgreen
xS Christel Becher	xS Nicolai Malm
xN Charlotte Christina Bendixen	xN Peter Juhl Nielsen
xS Bo Bjørke	xN Claus Norreen
xN Berit Søs Boesgaard	xS Mikael Skovbo Pedersen
xN Thomas Bolbroe	xN Jan Erik Petersen
xF Preben Bruun-Nielsen	xS Annette Rudolph Rasmussen
xN Anne Mette Christensen	xN Trine Schmølker
xF Peter Steffen Feddersen	xN Lorenzo Peter Misciatelli Soranz
xS Dorte Funch	xN Yang Patrick
xN Gorm Asmund Hansen	Thiangthamcharoen Tang
xN Peter Olaf Kirkby	xN Søren Wolff

3gy

yS Jacob Andreas Blom	yS Pernille Otkjær
yN Sebastian David Cadell	yN Kirsten Paakjær
yN Yoanna Cholewa	yS Erik Holm Pedersen
yS Camilla Risager Christensen	yS Lars Skytte Petersen
yS Thomas Peter Hesselholt	yS Michael Finch Qvist
yS Thomas Hoff	yF Kenneth Scher
yS Jes Thorbjørn Holt	yF Rune Skovgaard-Petersen
yF Thomas Kaehler	yS Tine Smidt-Jensen
yN Janne Klausen	yN Peter Hammer Sørensen
yS Jonas Peter Knudsen	yS Tommy Lindekilde Sørensen
yF Kenneth Kragh	yN Marlene Uttenthal
yS Ann Künow	yN Tina Windfeldt
yF Kenneth Fleckenstein Nielsen	

3gz

zS Pernille Bramstrup Andersen
zS Michael Christensen
zF Morten Bo Juel Epløv
zF Mikala Flensted-Jensen
zS Martin Andreas Grauengaard
zF Peter Alexander Gregersen
zS Thomas Christian Gylstorff
zN Tanja Ilic
zF Thomas Jespersen
zF Jakob Dyring Kledal
zN Gitte Kongstad

zS Annette Rahbek Kristensen
zN Anja Olivia Mansur
zS Christian Michael Meyer
zS Carsten Mogensen
zN Eskil Bang Rasmussen
zN Martin Rasmussen
zN Marie Louise Skakkebæk
zF Michael Strøimann
zF Bo Søndergaard
zN Jørgen Lauge Sørensen

FOLKESKOLENS UDVIDEDE AFGANGSPRØVE 1989

Efter 10. klasse

10a

Lise Bové Christensen
Janus Kristoffer Dolsø
Casper Døssing
Iben Frei
Line Lill Hansen
Charlotte Hauberg
Ane Kathrine Holt

Kim Roland Jensen
Caroline Kjersgaard
Christian Lytzen
Henrik Marmo Nedergaard
Claus Grøn Pedersen
Trine Maria Rasmussen

10b

Jens Martin Aagaard
Stephan Kjeld Andersen
Morten Brynitz
Jeanet Crifling
Steen Hartvig
Rikke Hoffmann
Carina Holm
Kristine Kjær Jensen

Rikke Jochimsen
Annette Toftegård Petersen
Paul Nikolaj Rothaus Rasmussen
Dan Schefte
Pernille Mais Sichlau
Martin Conrad Skands
Kitt Svane
Nete Katrine Termøhlen

10c

Thomas Badura
Martin Steen Christensen
Ulla Christophersen
Mai Danrud
Niels Christian Elsborg
Sofie Beinta Grünbaum
Rune Hartmann
Rikke Uldal Jepsen

Anne Katrine Larsen
Marcus Marcussen
Henrik Mikkelsen
Caroline Kristine Nielsen
Pernille Thorup
Tine Charlotte Walther
Mette Kristina Wasehuus



FRITAGELSE FOR SKOLEGANG

Når der ikke er tale om sygdom, har rektor i følge ministerielle bestemmelser kun under ekstraordinære forhold ret til at bevilge fritagelse for skolegang.

Eleversforsømmelser af enkelttimer eller dele deraf har været tiltagende. Ved gentagne forsømmelser af denne art vil der tilgå hjemmet besked, og skolen anmoder om forældrenes støtte til, at sådanne forsømmelser undgås.

FERIER OG FRIDAGE I SKOLEÅRET

Det er af stor betydning, at eleverne vænnes til pligtfølelse og respekt for skolens arbejde. Derfor beder skolen indtrængende forældrene om ikke at lade børnene forsømme, uden at det er strengt nødvendigt. Småforsømmelser, ekstra fridage (f.eks. forlængelse af ferier og lign.) giver det enkelte barn en uheldig følelse af at kunne indtage en særstilling blandt kammeraterne og virker absolut nedbrydende på pligtfølelsen.

»Frier« ud over normale ferier betragtes som ulovligt fravær.

Endelig gør vi opmærksom på, at 25-dages reglen gælder under enhver form for forsømmelser.

FERIEPLAN FOR SKOLEÅRET 1990 - 91

Sommerferie	(lørdag den 23. juni) - mandag den 13. august
Efterårsferie	lørdag den 13. oktober - søndag den 21. oktober
Juleferie	lørdag den 22. december - tirsdag den 1. januar
Vinterferie	lørdag den 9. februar - søndag den 17. februar
Påskeferie	lørdag den 23. marts - mandag den 1. april
St. bededag	fredag den 26. april
Kristi himmelfartsdag	torsdag den 9. maj
Pinseferie	lørdag den 18. maj - mandag den 20. maj
Sommerferie	lørdag den 22. juni - (mandag den 12. august)

de nævnte dage inklusive.

Hertil kommer de lørdage og søndage, der ikke er omfattet af ovenstående.

Sommerferien starter lørdag d. 23. juni 1990, men afslutningerne for de enkelte klasser er fastlagt således:

Børnehaveklasserne til og med 4. klasse:	fredag	d. 15. juni kl. 10.00
5. klasse til og med 10. klasse: gymnasiet	torsdag	d. 21. juni kl. 10.00
dimissionsfesten er fastsat til	fredag	d. 22. juni kl. 9.00
	lørdag	d. 23. juni

RINGETIDER

1. time kl. 8.15 - 9.00	5. time kl. 12.15 - 13.00
2. time kl. 9.10 - 9.55	6. time kl. 13.10 - 13.55
3. time kl. 10.05 - 10.50	7. time kl. 14.05 - 14.50
4. time kl. 11.20 - 12.05	8. time kl. 15.00 - 15.45

Morgensang for elever i børnehaveklasserne til og med 6. klasse foregår hver dag kl. 9.55.

Middagssamling for 7. - 10. kl. og gymnasiet foregår 1 gang ugentlig.

GAMLE EKSAMENSOPGAVER

Studentereksamensopgaver kan afhentes hos studievejlederne mandag - onsdag i den første uge af sommerferien. Ikke afhentede opgaver fjernes.

SKOLEÅRET 1990/91 BEGYNDER

Tirsdag d. 14. august 1990 kl. 10.00. 6.c og 7. d møder kl. 12.00.

1. klasserne og børnehaveklasserne begynder først onsdag den 15. august 1990 kl. 9.45 i klasselokalet i sidebygningen, der på Marie Kruses Skole bliver kaldt: »Løgumkloster«.



