



Dette værk er downloadet fra Danskernes Historie Online

Danskernes Historie Online er Danmarks største digitaliseringsprojekt af litteratur inden for emner som personalhistorie, lokalhistorie og slægtsforskning. Biblioteket hører under den almennyttige forening Danske Slægtsforskere. Vi bevarer vores fælles kulturarv, digitaliserer den og stiller den til rådighed for alle interesserede.

Støt Danskernes Historie Online - Bliv sponsor

Som sponsor i biblioteket opnår du en række fordele. Læs mere om fordele og sponsorat her: <https://slaegtsbibliotek.dk/sponsorat>

Ophavsret

Biblioteket indeholder værker både med og uden ophavsret. For værker, som er omfattet af ophavsret, må PDF-filen kun benyttes til personligt brug.

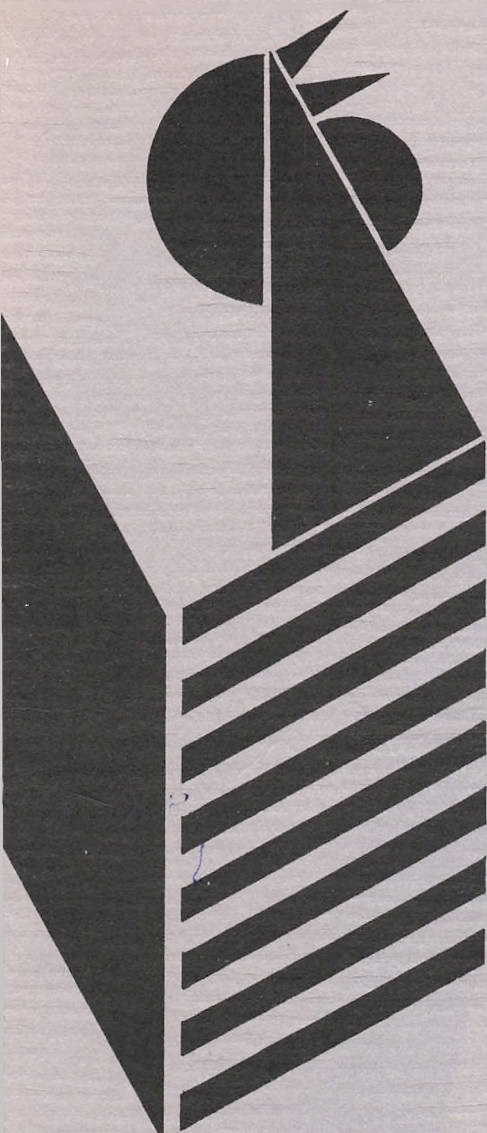
Links

Slægtsforskernes Bibliotek: <https://slaegtsbibliotek.dk>

Danske Slægtsforskere: <https://slaegt.dk>

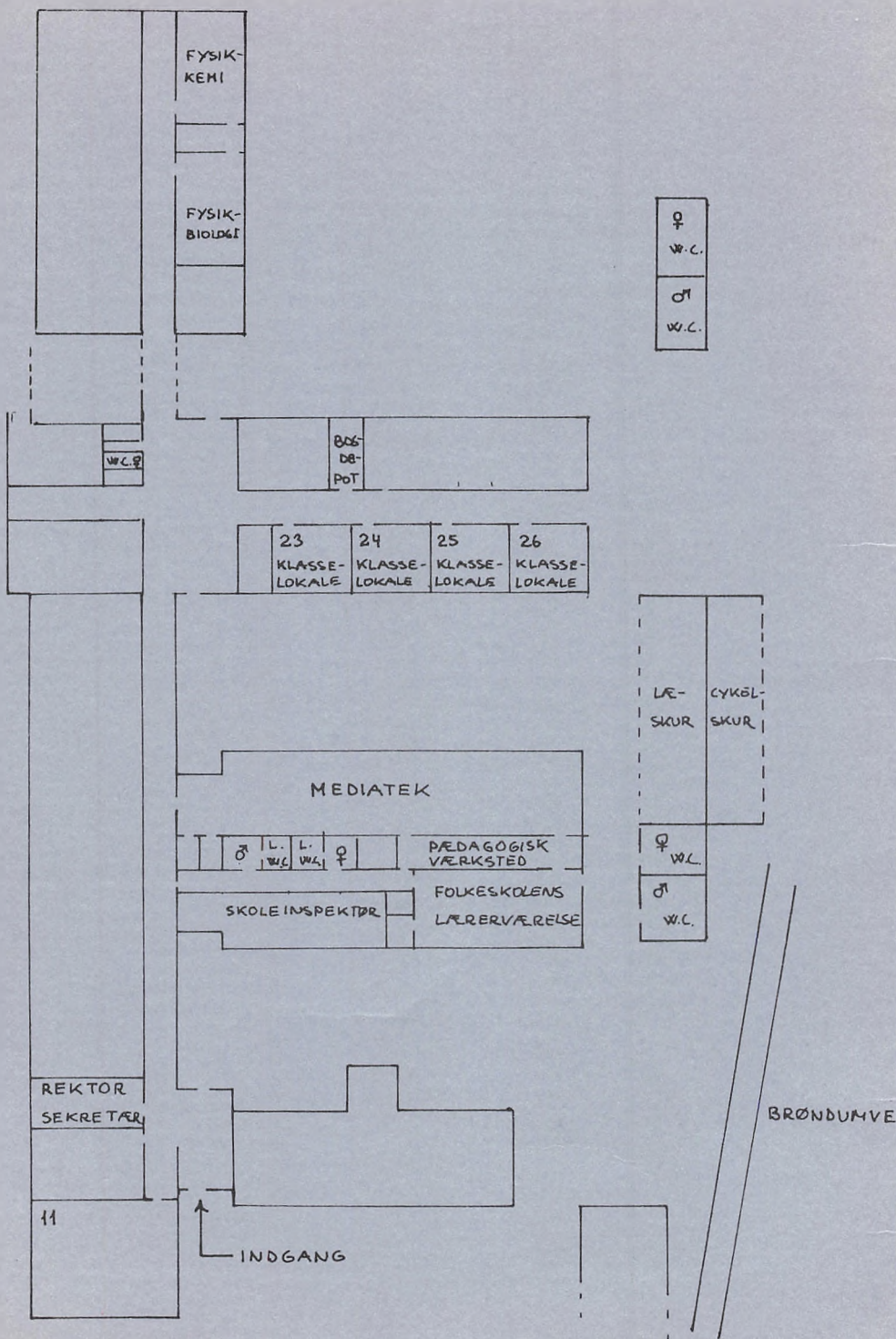
ndlyp

SA



DANMARKS
PÆDAGOGISKE
BIBLIOTEK

WFG 80



FYSIK-KEMI

FYSIK-BILOGI

♀
W.C.

♂
W.C.

BOS-DE-PO-T

W.C. ♀

23
KLASSE-LOKALE

24
KLASSE-LOKALE

25
KLASSE-LOKALE

26
KLASSE-LOKALE

LÆ-SKUR
CYKEL-SKUR

MEDIATEK

♂ L. W.C. L. W.C. ♀

PÆDAGOGISK VÆRKSTED

♀
W.C.

SKOLE INSPEKTØR

FOLKESKOLENS LÆRERVÆRELSE

♂
W.C.

REKTOR
SEKRETÆR

11

INDGANG

BRØNDUMVE

Fjerritslev Gymnasium

1980

Årsberetning og introduktion

Redaktion: Karen Olsen, Steen Andersen, Henning Galmar.

Fotos: Carsten Nørrelykke 1x, Steen Andersen.

Skolens bomærke er tegnet af Bent Gammelgaard.

Tryk: Fjerritslev Avis Offset.

Indhold

I	Skolens styrende organer	s. 4
	1) Skolerådet	
	2) Lærerrådet	
	3) Elevrådet	
II	Gymnasiets opbygning	s. 10
III	Karakterer og prøver	s. 12
IV	Studievejledning	s. 14
V	Frivillige aktiviteter	s. 15
VI	Året, der gik	s. 16
VII	Skolens personale	s. 18
VIII	Ferier og fridage	s. 19
IX	Det nye gymnasium	s. 20
X	Skolens ABC	s. 23

Skolens adresse:

Fjerritslev Gymnasium
Brøndumvej
9690 Fjerritslev

Telefoner:

Rektor	(08) 21 24 55
Studievejledning	(08) 21 21 09
Elever (mønttelefon)	(08) 21 25 98

Kontortid

Alle skoledage 8-12.

Rektor træffes alle skoledage 12-13 samt efter aftale.

Studievejlederne træffes på faste tider (se opslag) samt efter aftale.

Tirsdag den 31. oktober vedtog Nordjyllands Amtsråd, at der skulle bygges et 4-spors gymnasium i Fjerritslev.

Debatten havde været overordentlig heftig og havde klart markeret nogle egnsnæssige skel og lokalpolitiske interesser. Der vil nok gå endnu nogen tid, før alle sår er lægte. Imidlertid synes det forløbne år og den omstændighed, at søgningen til Fjerritslev Gymnasium er steget med over 30%, at bevise, at den valgte placering næppe er så umulig, som nogen har villet hævde.

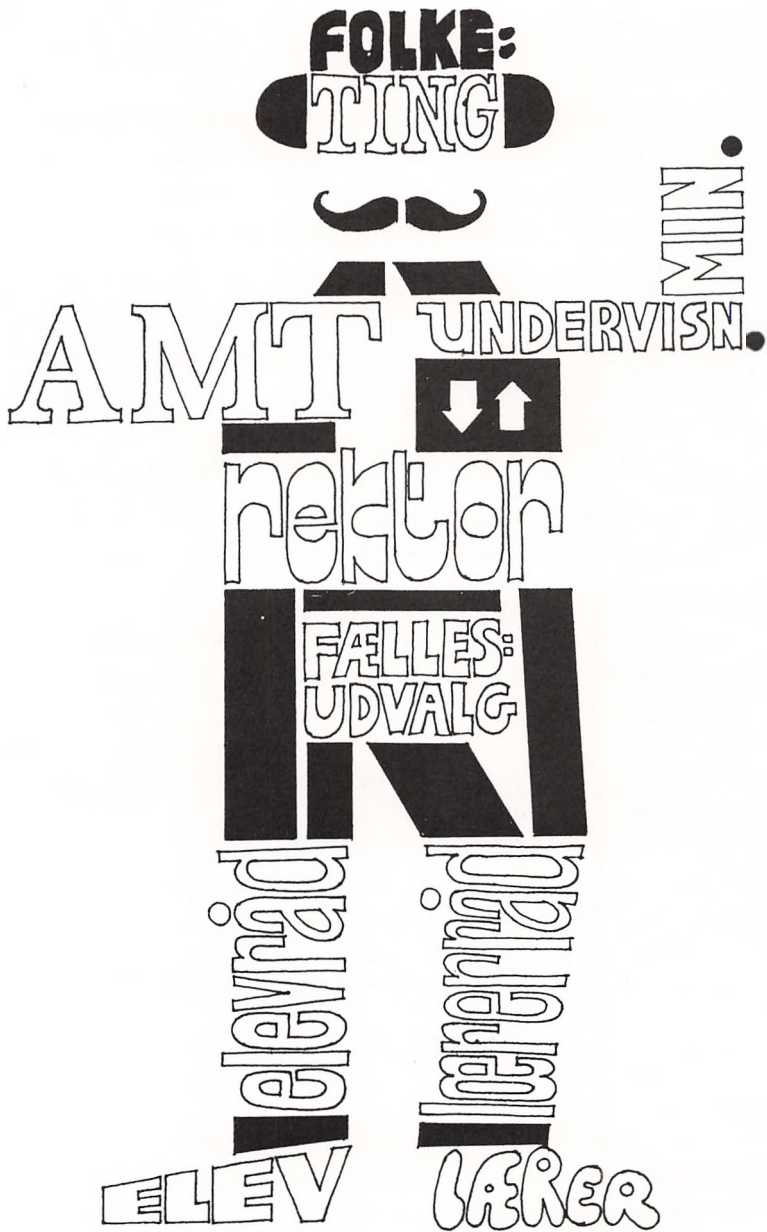
Jeg vil med denne indledning sige tak til kolleger og elever for deres hidtidige indsats til gavn for denne nye skole og ikke mindst for deres ofte uendelige langmodighed under de midlertidige og besværlige lokaleforhold.

Endelig vil jeg byde de nye elever velkommen til deres år som pionerer. En af klasserne må friste en kummerlig tilværelse som vandreklasser. Men sammen vil vi dag for dag kunne følge arbejdet med det nye byggeri ved Skovbrynet.

Når næste årsberetning udkommer, skulle overflytningen gerne være i gang.

Fenning Gram

I. Skolens styrende organer



Sådan fungerer de

Gymnasieloven og bekendtgørelsen er vedtaget af folketinget. Den administreres af følgende forskellige organer:

1. Direktoratet for Gymnasieskolerne og HF har tilsyn med det pædagogiske. Det vil sige fagenes indhold, afholdelse af eksamen, godkendelse af lærernes kvalifikationer, oprettelse af nye grene og fag, godkendelse af forsøg og meget andet.

2. Nordjyllands Amtskommune ejer skolen. Her fastlægges de **økonomiske rammer** og herfra styres skolen **administrativt**. Bevillinger o.lign. hører under undervisnings- og kulturudvalget. Forvaltningen af budgettet varetages af undervisnings- og kulturforvaltningen.

3. Rektor er ansvarlig over for begge myndigheder, idet han har den administrative og den pædagogiske ledelse af skolen. Rektors bord skal passeres af de allerfleste sager.

4. Elever og lærere har gennem deres organer direkte forbindelse til rektor. Han er dog ikke med til elevrådets møder. Rektor er almindeligt medlem af lærerrådet. Se om elevråd og lærerråd s. 9.

5. Fællesudvalget er set fra elevside det vigtigste organ på skolen. Rektor er formand. Det består desuden af 4 elever og 4 lærere. Disse 9 medlemmer har kompetence på følgende områder:

- | | |
|----------------------|---------------------------|
| a. Introduktionsdage | e. Faciliteter for elever |
| b. Studieuger | f. Fester |
| c. Fællestimer | g. Skolekomedier |
| d. Studiekredse | h. Sportsstævner |

For punkterne e-h træffes afgørelsen dog efter samråd med skolerådet.

Udover de nævnte organer findes **lærerforsamlingen**, der under rektors forsæde behandler de enkelte elevers standpunkt, oprykning m.m. Se nærmere herom s. 12 og 14.

1. Skolerådet ved Fjerritslev Gymnasium

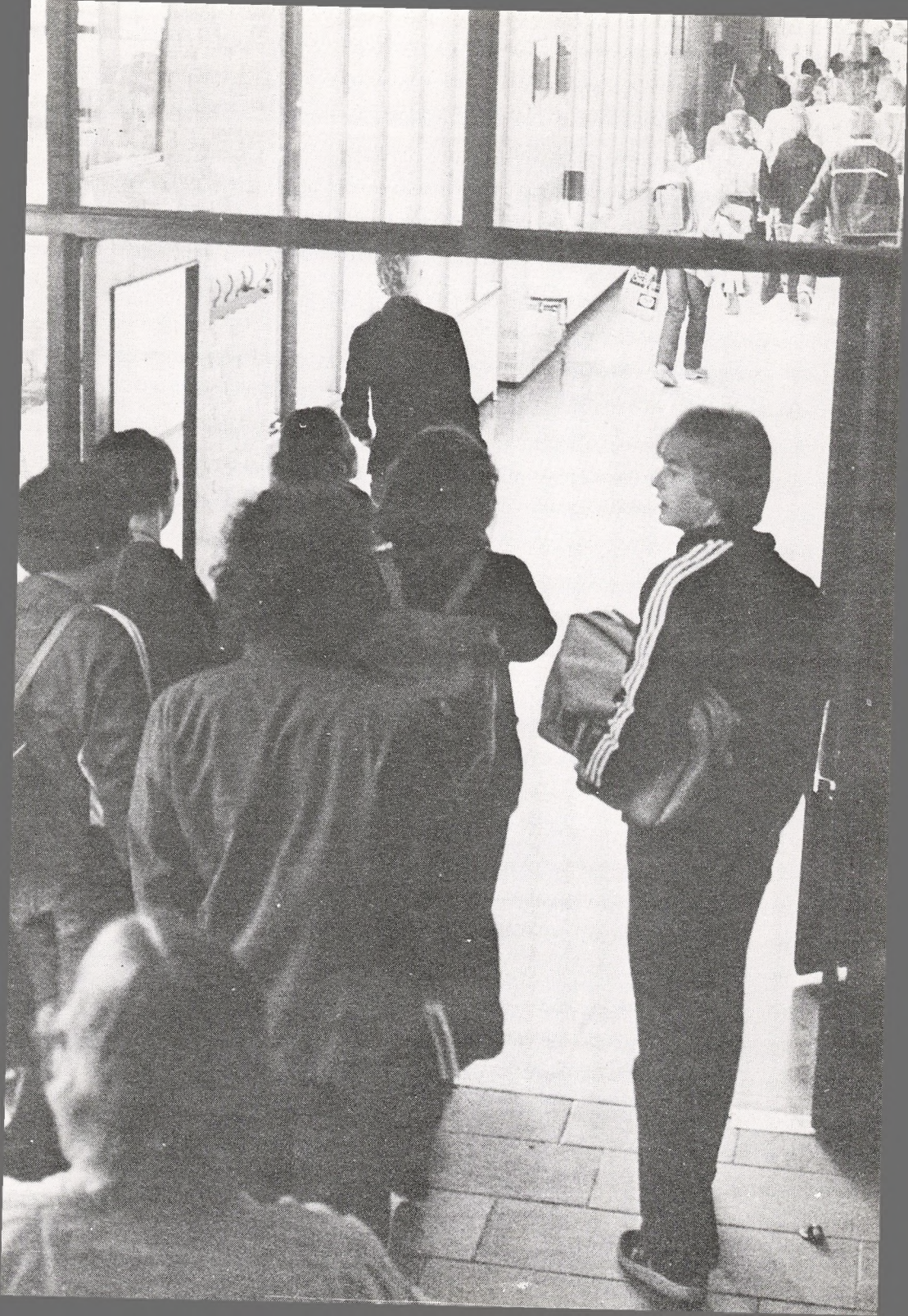
Fjerritslev Gymnasium er et amts gymnasium, hvorfor skolestyrelsesloven påbyder, at der her som ved enhver amtskommunal gymnasieskole skal oprettes et skoleråd.

Dette skoleråd består af:

1. 1 medlem valgt af amtsrådet blandt dets medlemmer. Valgt for amtsrådets valgperiode er amtsrådsmedlem Karl Kr. Madsen, Fjerritslev.
2. 2 medlemmer valgt for 2 år af og blandt skolens forældre kreds. Valgt for perioden august 1979 til juli 1981 er skolekonsulent Leif Højbjerg Pedersen, Løgstør, og lærer Gunnild Madsen, Fjerritslev (formand). Som suppleanter valgtes sygeplejerske Bitten Fyhn, Lerup, og lærer Signe Grønberg Larsen, Torslev.
3. Rektor. Henning Galmar valgtes som sekretær for skolerådet.
4. Formanden for lærerrådet samt yderligere et af dets medlemmer. Valgt for skoleåret 1979-1980 er adjunkt Karen Olsen (næstformand) og adjunkt Jens Friis Jørgensen.
5. 2 elever valgt af og blandt skolens elever. Disse valg forstås af skolens rektor straks ved begyndelsen af et skoleår og gælder for dette skoleår. Valgt for skoleåret 1979-1980 er Dan Stenvang Nielsen og Ib Berntsen.
6. 1 repræsentant valgt af og blandt de tekniske og administrative medarbejdere, der er ansat ved skolen. Valgt for skoleåret 1979-1980 er skolesekretær Carla Mark.

Ved det orienterende møde om skolerådsvalget i begyndelsen af september 1979 var der stort fremmøde og megen interesse for opstilling af kandidatlistes. Som forældrerepræsentanter vil vi gerne sige tak for tilliden og understrege, at det er vort mål at arbejde i alle elevers interesse, hvorfra de end måtte komme i det område, der sender elever til Fjerritslev Gymnasium.

Skolerådets væsentligste arbejdsområde er sammen med lærerrådet at formidle samarbejdet mellem skole og hjem, herunder blandt skolens



forældrekreds sørge for et oplysningsarbejde, der tager sigte på en forståelse af elevens hele situation i skolen.

Af konkrete sager, som vi i rådets korte levetid har beskæftiget os med, er forældrekontaktmøderne - herunder elevdeltagelse eller ej - formen på juleafslutningen, ekskursionen til København i februar 1980 m.m. samt orienterende skrivelser til forældrene, kaldet kalenderen. Skolerådet har henstillet, at det fremgår, hvornår diverse arrangementer er tilrettelagt af eleverne alene, og hvornår skolen som sådan står bagved, så at eventuelle misforståelser undgås.

Her i gymnasiets start bliver skolerådet orienteret løbende om bygge-riet, ligesom vi også sammen med elever og lærere har udtalt os om anskaffelse af inventar til de nye klasseværelser, fællesrum o.l.

Skolelokaler er selvfølgelig et ømt punkt i gymnasiets første levetid, men med velvilje fra alle implicerede parter må vi konstatere, at det trods startvanskeligheder er gået over al forventning godt at dele såvel faglokaler som andre faciliteter med Fjerritslev Skole.

De trafikale forhold har været udsat for berettiget kritik. Vi har forsøgt over for Nordjyllands Amtsråds undervisnings- og kulturudvalg at påpege de værste urimeligheder og uligheder, som vi meget håber vil forbedres væsentligt i skoleåret 1980-1981.

Af hensyn til de mange elever med lang skolevej håber vi på hyppigere busafgange samt på forbedring af forskellige tilslutningsruter og eventuelt flere opsamlingssteder, således at elever ikke skal være afskåret fra at deltage i forskellige aktiviteter på skolen uden for den egentlige undervisningstid.

Skolerådet har arbejdet med oprettelse af en støtteforening for Fjerritslev Gymnasium, og vi kan glæde os over, at der var en god forældreopbakning ved det orienterende møde på skolen i foråret 1980.

Hvis vi sammenligner med de tidligere skolenævn ved gymnasierne, er de nye skoleråd ved skolestyrelsesloven fra december 1977 frataget retten til at afgive indstilling om ansættelse af leder og lærere, ligesom de nye råd heller ikke mere har tilsyn med skolen, hvilket man kan beklage eller erklære sig tilfreds med - alt efter temperament.

Skolerådet byder de nye elever og forældre velkommen til det kommende skoleår, og vi glæder os med elever og lærere til at komme i eget hus efter sommerferien 1981.

På skolerådets vegne
Gunnild Madsen

2. Lærerrådet

Lærerrådet består af rektor og lærere. Elever kan deltage uden stemmeret ved enkelte punkters behandling.

Lærerrådet **afgør** eller **afgiver indstilling** i sager vedr. forsøgsundervisning, anskaffelse eller fornyelse af undervisningsmidler og inventar.

Lærerrådet skal **høres** om: Principperne for elevoptagelse, spørgsmål om evt. forholdsregler over for elever ved disciplinære forseelser af grovere karakter, antallet af klasser og grenhold, time- og fagfordelingsplaner, stillingsopslag og indstillinger om stillingsbesættelser for så vidt angår fagkombination, budgetforslag, byggesager, årsprøvernes ordning og omfang, vikartimers fordeling ved længere vakancer, ekskursioner, skolelokalernes anvendelse til andre formål. Lærerrådet har ikke pligt eller ret til at udtale sig om den enkelte lærers forhold. Lærerrådsformanden tilrettelægger og leder møderne, der afholdes ca. en gang om måneden. Han/hun er medlem af fællesudvalg og skoleråd.

Karen Olsen
formand

3. Elevrådet.

Elevrådet består af to elever fra hver gymnasieklasse. Disse klasserepræsentanter skal formidle den vigtige kontakt mellem eleverne og elevrådet, da det er på baggrund af diskussioner og meninger i de enkelte klasser, elevrådet tager de endelige beslutninger.

Som elevernes repræsentant indadtil over for skolens instanser - og udadtil - offentligheden, er elevrådets arbejdsfelt meget bredt, fælles er dog at behandle elevernes interesser i alle henseender.

Elevrådets rettigheder er ikke imponerende, men vi har dog en vis indflydelse på de bestemmelser, der træffes. Denne indflydelse er dog alt afhængig af hver enkelt elevs interesse og aktivitet. Derfor håber vi, at så mange som muligt vil deltage aktivt i arbejdet, når vi starter efter ferien, så elevrådet kan komme til at fungere endnu bedre.

På elevrådets vegne
Dan Stenvang Nielsen
formand

II. Gymnasiets opbygning

Fag:	Sproglig linie				Matematisk linie			
	1 g	2 og 3 g			1 g	2 og 3 g		
		nysproglig gren	samf. sproglig gren			fys. mat. gren	nat. mat. gren	samf. mat. gren
Religion (fællesfag)	0	1 2	1 2		0	1 2	1 2	1 2
Dansk (fællesfag)	3	3 4	3 4		3	3 4	3 4	3 4
Engelsk Tysk	4 3	4 6 3 5	} 3 5		} 5	0 0	0 0	0 0
Fransk (fællesfag)	5	3 3	3 3		5	3 3	3 3	3 3
Latin	4	4 0	0 0					
Oldtidskundskab (fællesfag)	1	2 0	2 0		1	2 0	2 0	2 0
Historie (fællesfag)	2	3 3	3 3		2	3 3	3 3	3 3
Samfundsfag og samfundslære	0	0 1	5 5		0	0 1	0 1	5 5
Geografi	2	0 0	3 2		0	3 0	3 2	3 2
Biologi Biokemi	0	0 3	0		0	0 3	} 3 7	0 3
Kemi					2	3 0	3 0	1 0
Fysik					3	3 5	2 2	2 2
Matematik	2	3 0	3 0		5	5 6	3 3	3 3
Legemsøvelser (fællesfag)	2	2 2	2 2		2	2 2	2 2	2 2
Musik (fællesfag)	2	2 1	2 1		2	2 1	2 1	2 1

Gymnasiets to linjer splittes efter 1.g op i en række **grene**.

Af skemaet over fagenes ugentlige timetal fremgår det, hvilke grene, der kan tilbydes på Fjerritslev Gymnasium.

Betegnelserne for klasser og grene er således:

De enkelte **trin** betegnes 1, 2 og 3. **Matematiske** klasser betegnes x, y og z.

Sproglige klasser betegnes a og b. F: Matematisk-fysisk gren.

N: Nysproglig gren.

N: Naturfaglig gren.

S: Samfundssproglig gren.

S: Samfundsfaglig gren.

Eksempler: 2abS er elever fra 2.g nysproglig a og b, der sammen udgør det samfundssproglige grenhold. 3xyN er elever fra 3. matematisk x og y, som danner et naturfagligt grenhold.



III. Karakterer og prøver

Undervisningen skal løbende »evalueres« d.v.s. at faglærer og elever jævnligt skal drøfte arbejdet og vurdere udbyttet af undervisningen. Dette må ikke forveksles med karaktergivningen, som påhviler faglærerne og lærerforsamlingen.

Der gives standpunktskarakterer efter 13-skalaen mindst en gang om året. Ved skoleårets afslutning gives endelig **årskarakterer**, som er en standpunktsbedømmelse ved den almindelige skolegangs ophør, og **årsprøvekarakterer** d.v.s. resultater af de skriftlige og mundtlige årsprøver. Der er skriftlige årsprøver i de skriftlige discipliner.

Lærerrådet fastsætter antal og form for de mundtlige årsprøver.

Eksamen

Studentereksamen består ud over de skriftlige prøver af **seks mundtlige prøver**. Man **kan** komme til eksamen efter 1. og 2. g i de fag, som afsluttes der. Det er Direktoratet for Gymnasieskolerne, der fastsætter, hvilke fag de enkelte klasser skal til studentereksamen i.

Reeksamination

Hvis man til eksamen efter 1. eller 2. g får en bundkarakter (03 eller 00), men årskarakteren er mindst 5, har man ret til at blive omeksamineret i august-september. I så fald er det den sidste karakter, der tæller. Ansøgning sker på særlig blanket.

Har man tilsvarende fået 00 eller 03 i årskarakter, og faget ikke bliver udtaget til eksamen, kan man forlange at blive eksamineret. I så fald tæller faget med som et af de seks fag, man i alt skal op i til studentereksamen.

Ved sygdom gælder særlige regler. Der skal ved ansøgning om sygeeksamen fremlægges en lægeattest.

I alle tre tilfælde kræves der en særlig blanket, der udleveres på kontoret. Ansøgningen skal snarest muligt afleveres til rektor. Den skal herfra indsendes til direktoratet inden den 1. juli.

Forsømmelser

Indstilling til studentereksamen i reduceret pensum forudsætter, at undervisningen er fulgt. Skolen skal føre nøje regnskab over forsømmel-



serne. Kun undtagelsesvis og kun efter skriftlig anmodning kan der bevilges frihed. Eneste lovlige grund til fravær herudover er sygdom.

Hvis en elev forsømmer så meget (hele dage, enkelte timer eller med skriftlige arbejder), at rektor nærer betænkeligheder ved hans muligheder for fortsat at kunne følge undervisningen, kan først en mundtlig, siden en skriftlig advarsel blive nødvendig. Ændres forholdene ikke, kan lærerforsamlingen indstille til direktoratet, at den pågældende ikke bliver indstillet til studentereksamen på lige fod med sine kammerater. Eksamen i fuldt pensum i alle fag kan komme på tale.

IV. Studievejledning

Ved hver gymnasieskole gives der studievejledning. På Fjerritslev Gymnasium er der udpeget 3 studievejledere, der står til rådighed med kollektiv og individuel vejledning. Hver studievejleder har fået tildelt et antal klasser, som regel klasser, de underviser i, hvis dette er muligt.

Der gives kollektiv vejledning i alle 3 år. I 1. g er studievejlederne behjælpelige ved introduktionsarrangementet i den første uge, i september er der vejledning i studie- og notatteknik, i februar/marts gives der orientering i grenvalg, i 2. og 3. g er der generel orientering om studie- og erhvervsmuligheder.

I januar måned deltager studievejlederne desuden i orienterende møder i Folkeskolen.

Den individuelle vejledning gives til elever, der har problemer af studiemæssig, social eller personlig art i forbindelse med deres uddannelses-situation og erhvervsvalg. Eleven kan, efter aftale, få en samtale med sin studievejleder, der har fast kontortid. Hvis man ikke har lyst til at tale med den studievejleder, man har fået tildelt, kan man henvende sig til en af de andre.

Hvis en elev ønsker at afbryde undervisningen, bør studievejlederen først slippe ham/hende, når denne er blevet orienteret om andre uddannelsesmuligheder og har talt med rektor.

Studievejledere er Peter Wemmelund, Jens Friis Jørgensen og Karen Olsen. Kontoret ligger i den nye bygning (lok 34a). Der vil komme opslag om kontortid.

Karen Olsen: 1 b, 1 x, 2 b, 2 x.

Jens Friis Jørgensen: 1 y, 2 y.

Peter Wemmelund: 1 a, 1 z, 2 a

V. Frivillige aktiviteter

1. Musik

Gymnasiet har et kor, som øver en gang om ugen. Koret har medvirket ved arrangementer på skolen (juleafslutning, forårskoncert og skoleafslutning) og har optrådt ved koncerter og sammenkomster uden for skolen (bl.a. ved en stor amatørkoncert i Fritidscentret i marts). Instrumentalmusik er der også mulighed for.

2. Idræt

Året igennem har der været frivillig idræt på Fjerritslev Gymnasium. Der er blevet undervist i volleyball og basketball. Holdene dannes på tværs af klasserne. Hensigten er udover almindelig træning at danne hold, der kan deltage i turneringer og stævner på andre gymnasier. Skolen har også været vært for et regionalt håndboldstævne. Ingen hold er (hidtil!) gået videre efter de indledende runder. Tilbuddet om frivillig idræt gælder alle. Der skal mindst melde sig 10 elever, og tilmeldingen er bindende.

3. Studiekredse

En studiekreds kan oprettes omkring et emne, der ikke omfattes af den egentlige undervisning. Der skal være tilmeldt mindst 10 elever, for at studiekredsen kan oprettes, og der er mødepligt til de 6-10 timer, som studiekredsen omfatter (uden for almindelig skoletid). I foråret 1980 er gennemført en studiekreds i datalogi. Til efteråret søges tilbudt økologi, astronomi, dramatik m.m.

Skolebladet

På skolen eksisterer der et **elevblad**. I redaktionen sidder bl.a. Birgitte Bendixen, Else Behnk og Bjarne Larsen. Bladets navn er APROPOS, der er udsendt to numre.

Fjerritslev Gymnasiums Venner

Foreningen står åben for forældre, elever, lærere og alle, der interesserer sig for skolen.

Formålet er at tilvejebringe midler, som kan finansiere aktiviteter til glæde for eleverne, når de offentlige eller private midler er for små.

Nærmere oplysning og indmeldelsesblanket kan fås ved henvendelse til skolens kontor.

Foreningen har pr. 1. juni 50 medlemmer, heraf 4 livsvarige.

VI. Året, der gik

Mandag den 13. august

Det nye — og første — skoleår startede. Eleverne blev modtaget i Fjerritslev Skoles mediatek. Efter officielle taler var der udlevering af skema og bøger. Forniddagen sluttede med et langt fælles kaffebord med hane-kam til alle. Repræsentanter for Fjerritslev Kommune uddelte Fjerritslev-nålen til eleverne.

Fredag den 17. august

Om aftenen holdtes i Fritidscentret en fest for lærere og elever. Alle ydede deres bidrag til underholdningen, der også omfattede folkedans.

Mandag den 5. november

Bent Gammelgård fortalte i en fællestime om »Haner« og Han Herred og redegjorde for sine tanker med hensyn til skolens bomærke.

Fredag den 16. november

Fællestime: Jørgen Roos' film om Knud Rasmussen.

Tirsdag den 4. december

Fællestime med guitaristen Lars Trier, der fortalte om og spillede på klassisk lut og guitar.

Tirsdag den 11. december

En stor part af elever og lærere om aftenen til koncert i Aalborg (»Messias«).

Tirsdag den 18. december

Fællestime i Fjerritslev Kino (»Æblekrigen«).

Fredag den 21. december

Juleafslutning i Fjerritslev Kirke.

Tirsdag den 15. januar

Fællestime: Lektor Poul Meisner fortalte om og læste op af Storm P.

Torsdag den 24. januar

Besøg af ministeriets fagkonsulent i fransk, lektor Kirsten Gersing.

Tirsdag den 29. januar

Fællestime med AR-folk i Fritidscentret. Om aftenen orienteringsmøde for nye elever og disses forældre.

Onsdag den 13. februar og**torsdag den 14. februar**

Forældrekonsultationer

Mandag den 18. februar — onsdag den 20. februar

Hele skolen på ekskursion til København.

Mandag den 25. februar

Skolen vært for en regional håndboldturnering.

Onsdag den 5. marts

Grenvalgsorienteringsmøde for elever og forældre.

Fredag den 14. marts

En stor gruppe elever om aftenen i teater i Aalborg («Uskylden og lejr-luderen«).

Mandag den 17. marts

Fællestime: Arkitekterne informerede om det nye gymnasium. Skole-rådet indbudt.

Onsdag den 26. marts

Besøg af ministeriets fagkonsulent i dansk, adjunkt Peter Rugholm.

Onsdag den 16. april

De første spadestik til byggeriet tages. Skolen repræsenteres af eleverne Ikuro Aiba og Dan Stenvang Nielsen.

Tirsdag den 22. april

Fællestime: Herdis Møllehave om alkoholproblemer.

Tirsdag den 13. maj

Forårskoncert. Alle elever medvirkede og forældre og venner af skolen var inviteret. Aftenen sluttede med kaffebord og dans.

VII. Skolens personale

Initialer	Navn	Stilling	Fag
JA*	Jens Andersen	adj.	geografi
SA	Steen Andersen	adj.	fys, mat
SC*	Bjarne Sloth Christensen	adj.	samf.fag, hist
JF*	Jens Fredborg	tml.	musik
G	Henning Galmar	rektor	religion, old
EH*	Else Hertz	adj.	dansk
LH	Liselotte Edler Hansen	adj.	tysk, eng
FJ*	Kaj Fjendbo Jørgensen	adj.	fys, mat, kemi
JJ	Jens Friis Jørgensen	adj.	matematik
O ₁	Karen Olsen	adj.	fransk
OI	Kirsten Olesen	adj.	hist, rel, old
HS*	Hans Schmid	tml.	kemi
St	Sten Stenbæk	adj.	eng, lat
JT*	John Thomsen	adj.	bio, idræt
IV*	Ingelise Villadsen	adj.	eng, tysk
PW	Peter Wemmelund	adj.	dansk
RW	Rigmor Wemmelund	tml.	musik
GW	Gunnild Waagepetersen	adj.	idræt, dansk

* Nyansatte pr. 1. august 1980.

En komplet adresse- og telefonliste vil foreligge i begyndelsen af august.

Skolesekretær: Carla Mark.

Pedelmedhjælper: Iris Olsen.

Timelærere 1979/80: Frank Nielsen, Palle Svoldgaard og Flemming
Troelsen (idræt for drenge).
Mogens Grønqvist (svømning)

VIII. Ferier og fridage

Skoleåret 1979/80 slutter fredag den 20. juni.

Det nye skoleår 1980/81 begynder **mandag den 11. august kl. 10.**

1980

Efterårsferie: Mandag den 20. oktober til fredag den 24. oktober.

Juleferie: Tirsdag den 23. december til fredag den 2. januar.

1981

Påskeferie: Mandag den 13. april til tirsdag den 21. april.

Grundlovsdag: Fredag den 5. juni.

Sommerferie: Fra mandag den 22. juni.

De nævnte dage medregnes.

Fællesudvalget har vedtaget, at der ikke for dette skoleår skal ansøges om fravigelse fra den vejledende ferieplan.

Lærernes deltagelse i kursus i skoleåret 1979/80

- SA 3. - 6. oktober 1979. Opbygning af fysik- og kemisamling.
- EH 20. - 22. september 1979. Tyskundervisning efter folkeskolen.
- JJ 20.- 22. marts 1980. Nye former for skriftlige opgaver i matematik.
- Ol 18. - 19. marts 1980. Fagligt-pædagogisk kursus i oldtidskundskab.
- GW 28. nov. - 1. dec. 1979. Kursus i idræt.
- PW 6. - 9. februar 1980. Studievejlederkursus.
- On 16. - 17. nov. 1979. Efteruddannelse i fransk.
- On 5. - 20. juni 1980. Kursus i Frankrig.
- G 18. - 21. november 1979. Rektormøde.
- G 25. - 28. marts 1980. Administrationskursus.

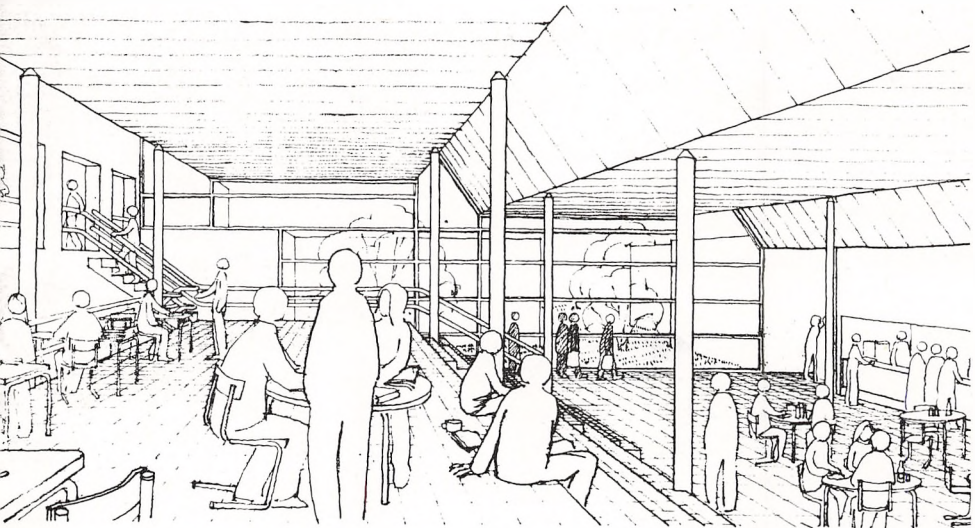
IX. Det nye gymnasium

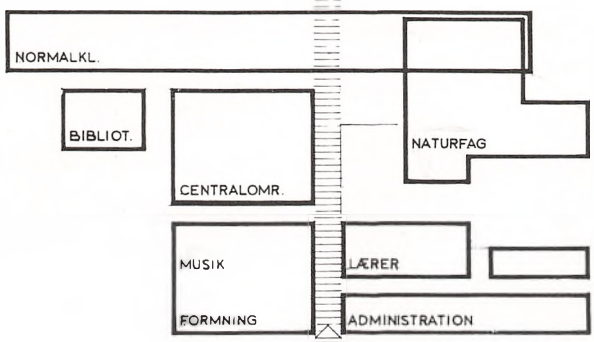
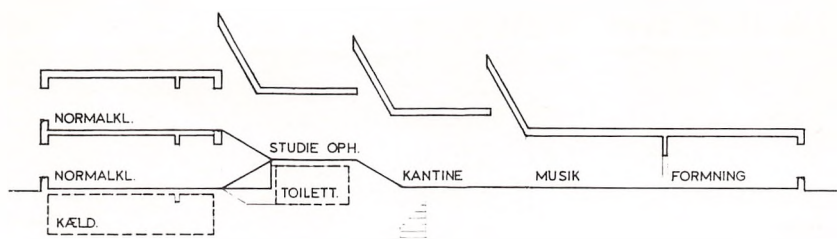
Byggeudvalg:	Else Orbesen Karl Kristian Madsen Michael Basballe
Koordinator:	J. Boeck-hansen
Arkitekt:	Friis og Molkte, Aalborg. Ansvarshavende: Frederik Bengaard.
Ingeniører:	Gunnar Mortensen Ørum og Nielsen
Landskabsarkitekt:	Frans Ameys

Nedenstående skitse viser det centrale fællesområde. Til venstre op- og nedgang til normalklassefløj, til højre kantineskranke og gennemgang til administrationsafsnit og hovedindgang.

Materialer: Røde sten, beton, klinker.

Byggeriet er klar til indflytning maj-juni 1981.







X. Skolens ABC

Administrativ inspektør er rektors administrative medhjælp. Administrativ inspektør er Steen Andersen.

Adresseforandring meddeles kontoret.

Automater forefindes i elevopholdslokalet (33). Folkeskolens automat i aulaen må også benyttes.

Befordringsgodtgørelse gives, hvis man har mere end 7 km mellem hjem og skole. Ansøgningskemaer fås på kontoret.

Biblioteket findes i lokale 39. Der er ikke i øjeblikket mulighed for hjemlån. Bibliotekar er Peter Wemmelund.

Bogdepotets åbningstider fremgår af opslag. Boginspektør er Kirsten Olesen. Bemærk reglerne, der er stemplet i bøgerne.

Elevrådet medvirker f.eks. ved fastsættelse af ordensregler og indrettelse af klasselokaler og opholdsrum. Elevrepræsentanter udpeget af elevrådet inviteres til at overvære dele af lærerrådets møder. Se også s. 9.

Forsikringer. Skolen har kun tegnet lovpligtig ulykkesforsikring. Man har ingen ansvars- eller tyveriforsikring. Skolen har intet ansvar for elevernes ejendele.

Forsømmelser. Skolen skal føre nøje regnskab med elevernes forsømmelser. Antager en elevs forsømmelser et for stort omfang, kan Direktoratet for Gymnassieskolerne beslutte efter indstilling fra skolen, at eleven ikke kan komme til eksamen på normale vilkår. Se også s. 12 og 14.

Forældremøder arrangeres i januar-februar.

Fraværsseddel. Hvis man har forsømt undervisningen, skal man snarest muligt aflevere en blå fraværelsesseddel i udfyldt stand. Fraværssedler kan hentes på kontoret.

Fritagelse for undervisningen i anledning af større familiebegivenheder eller lignende bevilges kun efter ansøgning. Fraværet regnes med til elevens samlede forsømmelser.

I legemsøvelser kan man efter skriftlig anmodning fra hjemmet - eller én selv, hvis man er fyldt 18 år - blive fritaget for en uge ad gangen. Dog højst i 4 sammenhængende uger. Fritagelse derudover kræver lægeattest, der udleveres på kontoret. Fritagne elever skal som hovedregel overvære undervisningen.

I religion kan man blive fritaget, hvis man tilhører et trossamfund uden for folkekirken.

Fritimer og mellemtimer. Man kan opholde sig i elevopholdslokalet (33) eller mediatekets østlige ende. Det sidste sted skal der være læsere.

Frivillig musikundervisning tilbydes eleverne. Tal med musiklæreren og se også s. 15.

Frivillig idræt tilbydes eleverne. Tal med idrætslæreren og se også s. 15.

Fællestimer er timer for alle skolens elever. Der skal afholdes mindst 8 i løbet af skoleåret. Hvis du har et forslag til emne eller program til en fællestime, så foreslå det til fællesudvalget. Fællestimer kan bruges til foredrag, koncerter, diskussioner o.m.a.

Fællesudvalget er kontaktudvalget mellem lærere og elever. Det beskæftiger sig med introduktionsdage, studieuger, fællestimer, skolefester m.m. Fællesudvalget består af rektor, 4 elever og 4 lærere. Se også s. 5.

Glemte ting. Værdigenstande kan afhentes på kontoret. Tøj får lov til at ligge nogle dage, hvor det er efterladt.

Grenvalg foregår i 1. g i marts måned. På Fjerritslev Gymnasium kan eleverne på matematisk linje vælge mellem matematisk-fysisk, matematisk-naturfaglig og samfundsfaglig gren. På sproglig linje kan eleverne vælge mellem nysproglig og samfundsfaglig gren.

Karakterer. Der gives standpunktskarakterer mindst en gang årligt. Der gives årskarakterer i april-maj og årsprøvekarakterer i juni.

Lærerforsamlingen består af alle skolens lærere. Rektor er formand. Lærerforsamlingen behandler elevernes forhold i relation til deres standpunkt.

Lærerrådet består af skolens lærere. Lærerrådets formand vælges af lærerrådet. Lærerrådet beskæftiger sig med forsøgsundervisning, anskaffelser og fornyelser af læremidler og inventar, skolens skema, skolens budget, ekskursioner m.v. Se også s. 4.

Medbestemmelse. I Undervisningsministeriets bekendtgørelse om undervisningen i gymnasiet står i § 25:

»Ved begyndelsen af undervisningen skal læreren enten i samarbejde med eleverne udarbejde en plan for efterårssemestret eller gøre eleverne bekendt med en sådan plan. For de senere faser i undervisningen gælder, at læreren og eleverne i fællesskab planlægger arbejdet. Læreren og eleverne drøfter regelmæssigt undervisningen.

Stk. 2. Eksamensoppgivelser udvælges i samråd med eleverne.«

Morgensamling afholdes to gange ugentligt. Morgensamlingen er beregnet til meddelelser fra rektor, lærere og elever. Underholdningsindslag er velkomne.

Mødepligt. Der er mødepligt til alle timer.

Oprykning. På et møde ved skoleårets slutning behandler lærerforsamlingen elevernes standpunkter og kan eventuelt råde en elev til at gå om eller ud. Men afgørelsen af, om en elev fortsætter i næste klasse, ligger hos eleven - eller hvis eleven er under 18 år - hos forældrene.

Ordensregler udarbejdes af fællesudvalget og skal godkendes af skolerådet. Dette er endnu ikke sket, og indtil videre henstilles det derfor, at man

- 1) Læser opslagstavlen.
- 2) Tager hensyn til hinanden og til folkeskolen.

Papir udleveres sammen med ringbind, faneblade og plastmapper ved skoleårets begyndelse. Man må selv holde hus med den udleverede portion.

Parkering af cykler og knallerter sker i skuret ved Brøndumvej.

Regelsamlingen indeholder alle de skrivelser, cirkulærer, bekendtgørelser og love, der er relevante for et gymnasium. På begæring kan enhver få lov at læse i regelsamlingen. Der står et sæt på kontoret, lærerværelset og i elevrådslokalet.

Rektor er skolens pædagogiske og administrative leder.

Ringetider

8.05— 8.50
9.00— 9.45
10.00—10.45
10.55—11.40
— — —
12.00—12.45
12.55—13.40
13.50—14.35

Skemaændringer annonceres på opslagstavlen. Se godt efter!

Skolerådet består af 1 amtsrådsmedlem, 2 forældre, 2 elever, 2 lærere samt rektor og skolens sekretær. Det beskæftiger sig med forbindelsen mellem skole og hjem, godkender skolens skema, medvirker i byggesager og kan udtale sig i alle spørgsmål, der vedrører skolen. Se også s. 6 og 8.

Spisning kan foregå i klasseværelset i 4. frikvarter. Udluftning inden næste times start anbefales.

Stolene hænges af hensyn til rengøringen op under bordene efter sidste time.

Studieteknik i begyndelsen af 1.g gives af studievejlederen. Faglærerne kan supplere den generelle vejledning.



Studievejlederen giver eleverne individuel vejledning vedrørende problemer af studiemæssig, økonomisk, social og personlig art. Derudover giver studievejlederen klassevis orientering om studieteknik, grenvalg, studie- og erhvervsorientering, støttemuligheder, adgangsbegrænsning m.m. Se også s. 14.

Telefon til brug for elever (21 25 98) findes ved bogdepot i hovedbygning.

Telefonkæde giver mulighed for hurtig kommunikation. Hver klasse bør oprette en telefonkæde.

Udmeldelse skal foretages skriftligt og bør først ske efter samtale med rektor og studievejleder. Man skal huske at aflevere bøger og buskort og at afmelde evt. SU-støtte.

Udtalelser kan gives til elever, der forlader skolen uden eksamen. Alle kan få attest på, at de er elever på skolen samt en udskrift af eksamensprotokollen med opnåede karakterer.

(2) + y			
37			
KLASSELOKALE			
38			
GEOGRAFI OG BIOLOGI			
ADMINISTRATIV INSPEKTOR	BOG- DEPOT		
39			
LÆRERVÆRELSE OG BIBLIOTEK			
40			
MUSIK			
<table border="1" style="width: 100%; height: 40px;"> <tr> <td style="width: 50%;"></td> <td style="width: 50%;"></td> </tr> </table>			
PIGETOILET	HANDICAP TOILET		

x	
KLASSELOKALE	
36	
b	
KLASSELOKALE	
35	
34a	STUDIEVEJLEDNING
a	
KLASSELOKALE	
34	
ELEV RÅD	
ELEVOPHOLDSRUM	
33	
DRENSE TOILET	

