



Danskernes Historie Online

Danske Slægtsforskeres Bibliotek

Dette værk er downloadet fra Danskernes Historie Online

Danskernes Historie Online er Danmarks største digitaliseringsprojekt af litteratur inden for emner som personalhistorie, lokalhistorie og slægtsforskning. Biblioteket hører under den almennyttige forening Danske Slægtsforskere. Vi bevarer vores fælles kulturarv, digitaliserer den og stiller den til rådighed for alle interesserede.

Støt Danskernes Historie Online - Bliv sponsor

Som sponsor i biblioteket opnår du en række fordele. Læs mere om fordele og sponsorat her: <https://slaegtsbibliotek.dk/sponsorat>

Ophavsret

Biblioteket indeholder værker både med og uden ophavsret. For værker, som er omfattet af ophavsret, må PDF-filen kun benyttes til personligt brug.

Links

Slægtsforskeres Bibliotek: <https://slaegtsbibliotek.dk>

Danske Slægtsforskere: <https://slaegt.dk>

Skolep.



DANMARKS
PÆDAGOGISKE
BIBLIOTEK

WFG 82

Fjerritslev Gymnasium

1982

Aarsberetning og introduktion

SATS: ANNA-GRETHER DALUM

FOTO: NIELS JØRGEN KIRKETERP OG STEEN ANDERSEN

RED.: HENNING GALMAR

TRYK: FJERRITSLEV AVIS OFFSET

Indhold

Skolens styrelse	s. 4
Gymnasieuddannelsens opbygning	s. 8
Karakterer og prøver	s. 9
Studievejledning	s. 12
Ordensregler	s. 13
Skolens personale	s. 14
Biblioteket	s. 15
Nogle af årets begivenheder	s. 16
Studieugen	s. 19
Gymnasiets bygninger og faciliteter	s. 20
Frivillige aktiviteter	s. 22
Kunstudvalget	s. 24
Elevorganisationer og -foreninger	s. 25
Fjerritslev Gymnasiums Venner	s. 29
Skolens ABC	s. 30
Ferier og fridage 1982-83	s. 36

SKOLENS ADRESSE:

Fjerritslev Gymnasium
 Skovbrynet 9
 9690 Fjerritslev

TELEFONER:

Administration (08) 21 24 55
 Lærerværelset (mønttlf.) (08) 21 18 95
 Elever (mønttlf.) (08) 21 25 98
 Pedel (08) 21 21 04

KONTORTID

Alle skoledage 8.00 - 14.00

Rektor træffes alle skoledage 12.15 - 13.00 samt efter aftale.

Studievejlederne træffes på faste tider (se opslag) samt efter aftale.



Skolens styrelse

1. Direktoratet for Gymnasieskolerne og HF har tilsyn med det pædagogiske. Det vil sige fagenes indhold, afholdelse af eksamen, godkendelse af lærernes kvalifikationer, oprettelse af nye grene og fag, godkendelse af forsøg og meget andet.
2. Nordjyllands Amtskommune ejer skolen. Her fastlægges de økonomiske rammer, og herfra styres skolen administrativt. Bevillinger o. lign. hører under undervisnings- og kulturudvalget. Forvaltningen af budgettet varetages af undervisnings- og kulturforvaltningen.
3. Rektor er ansvarlig over for begge myndigheder, idet han har den administrative og den pædagogiske ledelse af skolen. Rektors bord skal passeres af de allerfleste sager.
4. Elever og lærere har gennem deres organer direkte forbindelse til rektor. Han er dog ikke med til elevrådets møder. Rektor er almindeligt medlem af lærerrådet.
5. Fællesudvalget er i det daglige nok det vigtigste organ på skolen. Rektor er formand. Det består desuden af 4 elever og 4 lærere. Disse 9 medlemmer har kompetence på følgende områder:
 1. Introduktionsdage
 2. Studieuger
 3. Fællestimer
 4. Studiekredse
 5. Faciliteter for elever
 6. Fester
 7. Skolekomedier
 8. Sportsstævner.

For punkterne 5 - 8 træffes afgørelsen dog efter samråd med skolerådet.

SKOLERÅDET

Omkring årsskiftet for to år siden blev begrebet "fattigfirserne" indført.

Fattigere var tiderne dog ikke, end at Han Herred fik sit gymnasium og blev dermed rigere på undervisnings- og kulturelle muligheder.

Den smukke bygning har nu været i brug i knapt et års tid og dannet rammen om den daglige undervisning og flere større arrangementer.

Skolestyrelsesloven fastlægger, at der ved amtskoler skal vælges et skoleråd.

Efter skolerådsvalet september 1981 har skolerådet haft følgende sammensætning:

Karl Kr. Madsen	(amtsrådsmedlem)
Henning Galmar	(rektor)
Bjarne Sloth Christensen	(lærerrepræsentant)
Jens Friis Jørgensen	(lærerrepræsentant)
Dan Stenvang Nielsen	(elevrepræsentant)
Henning Pedersen	(elevrepræsentant)
Søren Skov	(TAP repræsentant)
Birgit Jensen	(forældrerepræsentant)
Dorthe Muus Larsen	(forældrerepræsentant)

Skolerådets kompetence er fastlagt i skolestyrelsesloven. I forhold til kommuneskolernes skolenavn er rådets beføjelser mere begrænsede, og som det ses af rådets sammensætning, er forældrenes mulighed for indflydelse indskrænket.

Skolerådet har rettet henvendelse til amtet angående en udvidelse, idet gymnasiet allerede har fået pladsproblemer, da der fra det nye skoleårs begyndelse vil være oprettet 5 spor.

Dette kan vel tages som et bevis på, at der var behov for oprettelse af et gymnasium her i området.

Med oprettelsen af Nordjyllands Trafikselskab har gym-

nasiet fået endnu et problem, idet elevernes transport til gymnasiet langt fra er blevet løst.

Skolerådet har derfor rettet henvendelse til Nordjyllands Trafikselskab men endnu ikke modtaget noget svar på henvendelsen.

Da der ikke har været ordensregler, er de nu blevet udarbejdet af fællesudvalget og tiltrådt af skolerådet.

I et forsøg på at skabe kontakt mellem elever, forældre og lærere har skolerådet taget initiativ til en debataften, det blev indledt med Ib Markwarth's film "Vi anklager".

Der var stor tilslutning til arrangementet, og noget tilsvarende vil blive forsøgt afholdt.

Indledningsvis blev nævnt "fattigfirserne". En ikke ukendt person foretrak de blev til "fantasifirserne". Mon ikke vore studenter kender mest til "flittigfirserne". Lad os håbe for dem og os, at det bliver et varigt bekendtskab.

På skolerådets vegne

Dorthe Muus Larsen

formand

LÆRERRÅDET

Gennem lærerrådet har lærerne indflydelse på, hvad der sker med deres arbejdsplads.

I nogle sager træffer lærerrådet afgørelsen. Det gælder bl.a. for anskaffelse af bøger og inventar (inden for de økonomiske rammer, vi får fra amtet), årsprøvernes ordning og omfang og for indstillinger vedrørende forsøgsundervisning.

I andre sager skal lærerrådet høres, inden afgørelsen træffes. Det drejer sig bl.a. om antallet af klasser og grenhold, stillingsbesættelser, budgetforslag, byggesager og ekskursioner.

Medlemmer af lærerrådet er skolens lærere og rektor. Dets arbejde ledes af et forretningsudvalg bestående af formand, næstformand og sekretær.

Lærerrådet har repræsentanter i skolerådet, fællesudvalget og - i opbygningsfasen - i amtets byggeudvalg.

Bjarne Sloth Christensen
formand

ELEVRÅDET

Eleverne har gennem elevrådet mulighed for at få indflydelse på, hvad der foregår på skolen, vores arbejdsplads.

Elevrådet består af en repræsentant fra hver klasse. Dennes opgave er at opretholde kontakt klassen og elevrådet imellem. Dermed er ikke sagt, at kun elevrådsrepræsentanter har ret til at deltage i elevrådsmøderne, alle, der er interesserede, må møde op og deltage i diskussionerne.

4 elevrådsmedlemmer er af elevrådet udpeget til at deltage i fællesudvalget, der endvidere består af 4 lærere og rektor (fem lærere om man vil!).

Det er vigtigt, at eleverne kommer til elevrådet med problemer og andre ting, der vedrører skolen, det er vigtigt, at alle har tillid til og respekt for elevrådets arbejde.

P.e.v.

Anne Boel Nielsen
Elevrådsformand

Gymnasieuddannelsens opbygning

Fag	Sproglig linje						Matematisk linje							
	Fælles- fag			Særfag			Fælles- fag			Særfag				
				Nyspr. gren	Samf. fagl. gren					Mat. fys. gren	Samf. fagl. gren	Naturf. gren		
	1	2	3	2	3	2	3	1	2	3	2	3	2	3
Religion	0	1	2					0	1	2				
Dansk	3	3	4					3	3	4				
Engelsk	4			4	6									
Tysk	3			3	5	3	5	5	0	0				
Fransk	5	3	3					5	3	3				
Latin	4			4	0									
Oldtidsk.	1	2	0					1	2	0				
Historie og samfundsk.	2	3	3	0	1			2	3	3	0	1		0 1
Samfundsfag						5	5					5 5		
Geografi	2					3	2				3	0	3	2
Biologi	0	0	3								0	3	0	3
Kemi								2			3	0	1	0
Fysik								3			3	5	2	2
Matematik	2	3	0					5			5	6	3	3
	26	13	15	13	12	13	12	26	12	12	14	15	14	15
Idræt	2	2	2					2	2	2				
Musik	2	2	1					2	2	1				
Formning	0	2	1					0	2	1				
	30	17	18	13	12	13	12	30	16	15	14	15	14	15

Musik er obligatorisk for alle elever i 1.g.

I 2. og 3.g deltager den enkelte elev enten i musik eller i formning (valget foretages ved udgangen af 1.g).

Karakterer og prøver

Undervisningen skal løbende "evalueres" d.v.s., at faglærer og elever jævnligt skal drøfte arbejdet og vurdere udbyttet af undervisningen. Dette må ikke forveksles med karaktergivningen, som påhviler faglærerne og lærerforsamlingen.

Der gives standpunktskarakterer efter 13-skalaen mindst en gang om året. Ved skoleårets afslutning gives endelig årskarakterer, som er en standpunktsbedømmelse ved den almindelige skolegangs ophør, og årsprøvekarakterer d.v.s. resultater af de skriftlige og mundtlige årsprøver. Der er skriftlige årsprøver i de skriftlige discipliner.

Lærerrådet fastsætter antal og form for de mundtlige årsprøver.

Eksamen

Studentereksamen består ud over de skriftlige prøver af seks mundtlige prøver. Man kan komme til eksamen efter 1. og 2.g i de fag, som afsluttes der. Det er Direktoratet for Gymnasieskolerne, der fastsætter, hvilke fag de enkelte klasser skal til studentereksamen i.

Reeksamination

Hvis man til eksamen efter 1. eller 2.g får en bundkarakter (03 eller 00), men årskarakteren er mindst 5, har man ret til at blive omeksamineret i august - september. I så fald er det den sidste karakter, der tæller. Ansøgning sker på særlig blanket.

Har man tilsvarende fået 00 eller 03 i årskarakter, og faget ikke bliver udtaget til eksamen, kan man forlange at blive eksamineret. I så fald tæller faget med som et af de seks fag, man i alt skal op i til studentereksamen.

Ved sygdom gælder særlige regler. Der skal ved ansøgning om sygeeksamen fremlægges en lægeattest.

I alle tre tilfælde kræves der en særlig blanket, der udleveres på kontoret. Ansøgningen skal snarest muligt afleveres til rektor.

Forsømmelser

Indstilling til studentereksamen i reduceret pensum forudsætter, at undervisningen er fulgt. Skolen skal føre nøje regnskab over forsømmelserne. Kun undtagelsesvis og kun efter skriftlig anmodning kan der bevilges frihed. Eneste lovlige grund til fravær herudover er sygdom.

Hvis en elev forsømmer så meget (hele dage, enkelte timer eller med skriftlige arbejder), at rektor nærer betænkeligheder ved hans muligheder for fortsat at kunne følge undervisningen, kan først en mundtlig siden en skriftlig advarsel blive nødvendig. Ændres forholdene ikke, kan lærerforsamlingen indstille til direktoratet, at den pågældende ikke bliver indstillet til studentereksamen på lige fod med sine kammerater. Eksamen i fuldt pensum i alle fag kan komme på tale.



Studievejledning

Ved hver gymnasieskole gives der studievejledning. På Fjer-ritslev Gymnasium er der udpeget to studievejledere, der står til rådighed med fælles og personlig vejledning. Hver studievejleder har fået tildelt et antal klasser.

Der gives fælles vejledning i alle tre år. I 1.g er studievejlederne behjælpelige ved introduktionsarrangementet i de første uger, i september er der vejledning i studie- og notatteknik, i februar/marts gives der orientering om grenvalget, og i 2. og 3.g er der orientering om studie- og erhvervs muligheder. Bl.a. kommer der til skolen repræsentanter fra nogle uddannelser og erhverv, som kan have interesse for gymnasieelever.

I januar deltager studievejlederne desuden i folkeskolens og gymnasiets orienterende møder for folkeskolens afgangsklasser.

Den personlige vejledning gives til elever, der har problemer af studiemæssig, social eller personlig art i forbindelse med deres uddannelsessituation og erhvervsvalg. Eleven kan efter aftale få en samtale med sin studievejleder. Hvis man ikke har lyst til at tale med den studievejleder, man har fået tildelt, kan man henvende sig til den anden.

Hvis en elev ønsker at afbryde skolegangen, skal han/hun kontakte studievejlederen for at blive orienteret om andre uddannelsesmuligheder.

Studievejledere er Jens Friis Jørgensen og Karen Olsen. Kontoret ligger i administrationsbygningen. Der vil komme opslag om kontortid.

Jens Friis Jørgensen: 1b, 1x, 1y, 2x, 2y, 3a, 3y

Karen Olsen: 1a, 1z, 2a, 2b, 2z, 3b, 3x, 3z

Ordensregler

Vedtaget på fællesudvalgsmøde den 10. marts 1982 og i skolerådet den 20. april 1982.

1. Husk altid at sætte stole op, når klassen forlades.
2. Lad ikke uvedkommende papirer og andet ligge og flyde i klassen.
3. Indtagelse af mad, drikkevarer o.l. foregår i fællesområdet.
4. Tobaksrygning må kun foregå i fællesområdet og kun i området mod vest.
5. Det er en selvfølge, at askebægre og affaldsspande benyttes.
6. Fællesområdet skal være ryddet senest kl. 13.00.
7. Samtale og anden underholdning uden for frikvartererne skal foregå i fællesområdet.
8. Øl, vin og spiritus må ikke indtages i skoletiden.
9. Beskadigelse af inventar og undervisningsmateriel, med undtagelse af alm. brug, medfører erstatningsansvar.
10. Der skal være læsere på biblioteket.
11. Undgå støjende adfærd.
12. Spil om penge er forbudt.

Skolens personale

Navn	Stilling	Fag
JA Jens Andersen	adjunkt	geografi
SA Steen Andersen	adjunkt	fysik, matematik
OA Olfert Andreasen	adjunkt	fysik, matematik
RA Ole Riis Andresen	adjunkt	kemi, biologi
EB Egon Bennetsen	adjunkt	biologi, geografi
PB Palle Birkholm	adjunkt	historie, samf.fag
AC Bente Aggerbeck Christensen	adjunkt	latin, dansk, oldt.
BC Bjarne Sloth Christensen	adjunkt	sam.fag, historie
G Henning Galmar	rektor	religion, oldtidsk.
PG Peter Grishauge	adjunkt	matematik
PH Per Halsboe-Larsen	adjunkt	tysk, idræt
OH Ole Toft Hansen	adjunkt	engelsk, dansk
LH Liselotte Edler Hansen	adjunkt	tysk, engelsk
EH Else Hertz	adjunkt	dansk, historie
Hj Louis Hjarvard	lektor	fysik, matematik
MG Marianne Gaunø Jensen	adjunkt	engelsk, idræt
Jo Henning Johannsen	adjunkt	historie, fransk
FJ Kaj Fjendbo Jørgensen	lektor	fysik, matematik
JJ Jens Friis Jørgensen	adjunkt	matematik
BL Birthe Lorentzen	adjunkt	musik, formning
Ol Kirsten Thomsen Olesen	adjunkt	historie, rel., oldt.
On Karen Olsen	adjunkt	fransk
TR Tove Oddershede Rasmussen	adjunkt	fransk, tysk
St Sten Stenbæk	adjunkt	engelsk, latin
JT John Thomsen	adjunkt	biologi, idræt
IV Ingelise Villadsen	adjunkt	engelsk, tysk
PW Peter Wemmelund	adjunkt	dansk, fransk
RW Rigmor Wemmelund	timel.	musik
GW Gunnild Waagepetersen	adjunkt	idræt, dansk

AD	Anna-Grethe Dalum	skolesekretær
CM	Carla Mark	skolesekretær
SK	Søren Skou	pedel

Timelærere i skoleåret 1981/82:

Lærerne Ulla og Dion Konnerup og lærer Flemming Troelsen (i-dræt).

Lærer cand.pæd. Hans Schmid (kemi).

Stud. mag. Anne Lisbeth Olesen har vikarieret for Rigmor Wimmelund under dennes barselsorlov.

Mag. art. Kaj Alstrup har vikarieret for Else Hertz under dennes barselsorlov.

Lærerkandidater i forårssemestret 1982:

cand. phil. Elin Vestergaard (dansk)

cand. mag. Søren Balle (historie).

Biblioteket

Vores bibliotek er efterhånden begyndt at ligne et rigtigt bibliotek. Der er bøger på næsten alle hylder (5.000 bind ialt), og lokalet har i det forløbne skoleår været et meget velbesøgt sted med livlig aktivitet i frikvarterer og mellemtimer. Det er godt, for det er meningen med at have det.

Imidlertid stiller den flittige benyttelse af biblioteket visse krav til brugerne. Der skal være arbejdsro, og der skal være orden, og begge dele kan vist - i forbifarten sagt - forbedres en del!

I forlængelse af den hidtidige praksis bliver der ikke tale om at låne bøger hjem fra biblioteket. De kan udnyttes langt mere effektivt, når de hele tiden står parat på hylderne. Men i forbindelse med opgaveskrivning eller andet kan man dog som tidligere låne bøger gennem faglærerne.

Peter Wimmelund
bibliotekar

Nogle af årets begivenheder

6. august Skoleåret starter i de nye skolebygninger.
14. august Kollegialt besøg af lærerne fra vores værtsskole, Fjerritslev Skole.
26. august Besøg af undervisnings- og kulturudvalget fra Sønderjyllands Amtskommune.
3. september Koncert om aftenen med kor og solister. Eleverne indbudt af "Fjerritslev Gymnasiums Venner".
7. september Orienteringsmøde om aftenen vedrørende skolerådvalget.
7. -
11. september 3xyN på ekskursion til Rømø. Formål: En økologisk undersøgelse af Vadehavet som en af Europas største fuglerastepladser. Produkt: Bl.a. en udstilling af store plancher i fællesområdet. Leder: John Thomsen.
16. september Skolens officielle indvielse: Om eftermiddagen taler af repræsentanter for alle involverede, om aftenen middag for indbudte gæster.
17. september Besøg fra Ernst Barlach-gymnasiet i Tyskland.
18. september Besøg af ministeriets fagkonsulent i historie, lektor Jørgen Olsen.
19. september Åbent hus om eftermiddagen for alle interesserede. Små 2.000 mennesker besøgte bygningerne.
8. oktober Fællestime med visesangeren Niels Hausgaard.

11. oktober Om aftenen koncert med Gorm og Knud Howaldt. Offentlig adgang.
13. oktober Fællestime
15. -
25. oktober Studierejse til Frankrig for 3.g elever under ledelse af Karen Olsen og Henning Johannsen.
28. oktober Generalforsamling i "Fjerritslev Gymnasiums Venner". Læge Jørgen Larsen og frue, Skovsgaard, causerede.
5. november Alle 3.g elever til erhvervsorienterende møde i Aalborg.
1. december Fællestime med violinvirtuosen Anker Buch.
3. december Besøg af ministeriets fagkonsulent i musik, lektor Bent Olsen.
21. december "Bacchus" arrangerer julestue med gløgg og æbleskiver.
12. -
14. januar Kontaktmøder for forældre.
20. -
21. januar Besøg af elever fra 9. - 10. klasserne i Løgstør Kommune.
22. januar Fællestime med solisterne John Damgaard (klaver) og Ulrike Høst-Madsen (cello).
27. januar Orienteringsmøde for gymnasieansøgere og deres forældre.
1. februar Erhvervsorientering med gæstelærere fra længere- og korterevarende uddannelser.
4. februar Besøg af 3.g elever fra Birkerød Stats-skole.

5. februar Fællestime: Amerikanske Billeder.
9. februar Skolerådsarrangement for elever, lærere og forældre med filmen "Vi anklager" og diskussion.
23. februar Besøg af 8 kunstnere i forbindelse med den kunstneriske udsmykning af skolen fra Statens Kunstfond.
1. -
7. marts Studierejse til Norge for 2a. Leder: Gunnild Waagepetersen.
18. marts Fællestime med Danmarks ambassadør i FN, W. Ulrichsen.
20. april Fællestime, teater: Sømand, sømand.
27. april Skolens forårskoncert med over 500 tilhørere.
14. juni Skolens første studenter bliver færdige.
18. juni Dimission af skolens første studenterhold.

Studieugen

I efterårssemestret ('81) blev der på Fjerritslev Gymnasium afholdt en studieuge over temaet "generationer". Formålet med studieugen var dels at prøve andre undervisnings- og samværsformer end de daglige, dels at tilføje undervisningen tværfaglige dimensioner.

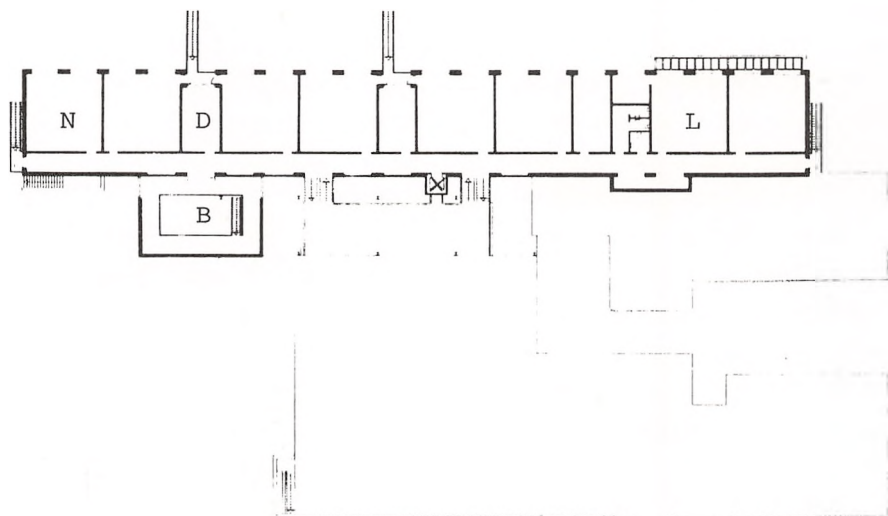
Dette formål førte naturligt til, at der dannedes grupper, bestående af elever og lærere med sammenfaldende interesser omkring et specielt underemne f.eks. "80'ernes ungdom", "seksualitet", "familiemønstre - boligformer", ialt 21 forskellige underemner. Det bærende element i studieugen var således disse grupper, idet de selv formulerede problemstillinger og tilrettelagde arbejdet.

For at skabe et fælles erfaringsgrundlag indkaldtes 3 foredragsholdere, som ud fra forskellige indgangsvinkler behandlede emnet "generationer". Ligeledes var en del af ugens sidste dag afsat til præsentation af gruppernes produkter, herunder indslag af mere dramatisk og musisk art.

Kort tid efter afholdelsen af studieugen gennemførte en koordinationsgruppe en skriftlig evaluering blandt eleverne. I store træk var der tilfredshed med ugens forløb og de opnåede resultater og erfaringer.

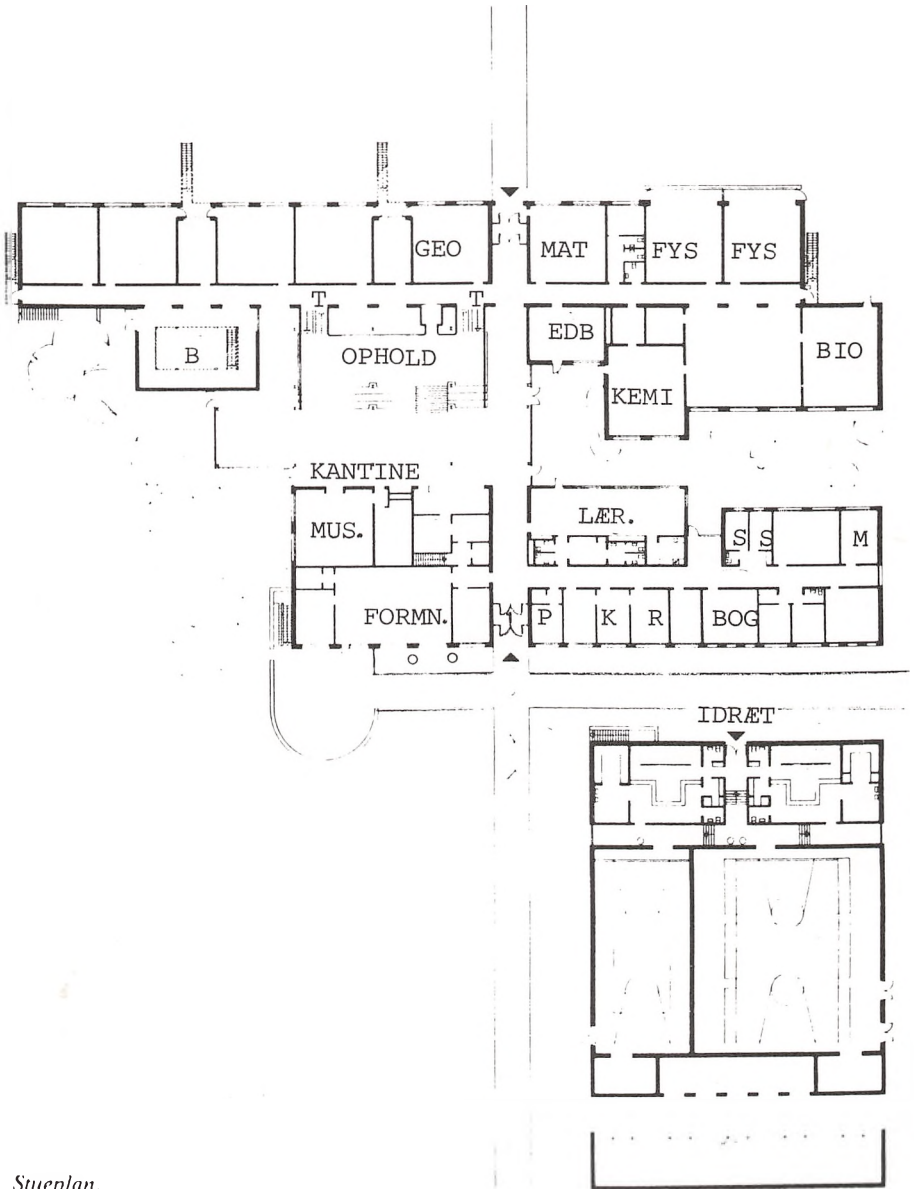
Koordinationsgruppen.

Gymnasiets bygninger og faciliteter



1. sals plan.

- B Bibliotek
- D Depot/hjælperum
- K Kontor (sekretær)
- L Sproglaboratorium
- M Mødelokale (fællesudvalg)
- N Normalklasseværelse (11 stk.)
- P Pedel (glemte sager)
- R Rektor (fritagelse, forsømmelser m.m.)
- S Studievejledning
- T Elevtoiletter (kælder)



Stueplan.

Frivillige aktiviteter

IDRÆT

Frivillig idræt efter skoletid har i det forgangne år omfattet volleyball, basketball, badminton og svømning. Den frivillige idræt er en af de muligheder, eleverne har for at mødes på tværs af klasserne, og holdene er kønsintegrerede. Herudover er timerne et, efter vores mening, værdifuldt supplement til de kun 2 timers idræt, der er skemalagte.

Udadtill har Fjerritslev Gymnasiums deltagelse både skuffet og glædet vores modstandere. Kort rids:

Især i volley, og især for pigerne, har det været en formidabel sæson: 1.g's piger blev regionsmestre, 2.g's piger var til udtagelsesstævne angående repræsentation af dansk gymnasiehold til internationalt stævne i Holland efter at have vundet 2 indledende turneringer.

Også i håndbold har vi særdeles gode resultater og igen især for piger, idet "ældre" piger blev nr. 2 ved landsmesterskabet! Drengene "ældre" blev kun nr. 2 ved regionsmesterskabet i år.

Vores fodboldpiger har ikke tabt i år, medens drengene har tabt og vundet enkelte kampe mod andre gymnasier.

I svømning har enkelte elever opnået den store livredderprøve.

Tilbuddet om frivillig idræt gælder alle. Der skal mindst tilmelde sig 10 elever, og tilmeldingen er bindende.

John Thomsen

MUSIK

Skolens kor har i det forløbne år haft et alsidigt repertoire, spændende fra rytmisk musik og barbershop til christmas carols og lignende mere "traditionelle" korsange. Vi har endog forsøgt os som operakor, idet vi i efteråret var inviteret til korstævne på Viborg Katedral-skole, hvor vi sammen med gymnasiekor fra Viborg, Århus, Skive og Grenå sang prologen fra Borodins opera "Fyrst Igor" og iøvrigt tilbragte en hyggelig dag sammen med de øvrige kor.

Koret har også medvirket ved skolens arrangementer - indvielsen, juleafslutningen, forårskoncerten og skoleafslutningen - ligesom vi har deltaget i julekoncerten i Fjerritslev kirke og sunget ved et julearrangement på Fjerritslev plejehjem.

Der har desuden været mulighed for at være med i skolens orkester, der hovedsagelig har spillet rockmusik og ligesom koret har medvirket ved skolens arrangementer.

Rigmor Wemmelund og Birthe Lorentzen

Kunstudvalget

Kunstudvalget består af tre lærere valgt af lærerrådet for et år ad gangen. Udvalget råder normalt over 5000,- kr. om året til indkøb af kunst.

I anledning af indvielsen havde Han Herreders Sparekasse og Fjerritslev Bank hver skænket et større beløb til indkøb af kunst til gymnasiet. I samme anledning gav lærerrådet 12 store skifterammer til eleverne, og Fjerritslev kommune forærede skolen et meget smukt vægtæppe af væversken Berit Hjelholt fra Vust.

Kunstudvalget har anvendt de 5000,- kr. til en lille bronzestatuette af Hanne Warming, et oliemaleri af Johannes Bæch og fire gipsafstøbninger fra Glyptotekets samling.

For pengeinstitutternes gave erhvervede kunstudvalget fire keramiske billeder af Kirsten Christensen, der bl.a. er kendt fra bogen "Min mor og mig", udstillingen herover og fjernsynsudsendelsen herom. Kunstneren var selv til stede ved ophængningen og holdt et lysbilledforedrag i en fællestime om sin kunst.

Statens Kunstfond har efter ansøgning fra Nordjyllands amtskommune bedt en gruppe på 8 kunstnere om sammen at lave en større udsmykning til gymnasiet. Vi har ikke selv haft indflydelse på, hvem der skal lave det, og hvad det skal være, men kan vi (skolerådet og kunstudvalget) acceptere projektet, bliver det udført i og efter sommerferien. Ideen lyder spændende nok. Den kendteste af gruppens kunstnere er Erik Heide fra Mors.

Vi har haft en enkelt kunstudstilling i det forløbne skoleår. Det var sammenslutningen "Violet Sol", hvis billeder i ca. 3 uger livede vældigt op med deres kraftige farver. Fremover vil vi annoncere vores udstillinger, så også egnens beboere kan komme på besøg på gymnasiet og se på kunst. En udstilling af Poul Anker Bech, Vrå er ved at blive planlagt til engang i efteråret.

På kunstudvalgets vegne

Palle Birkholm

Elevorganisationer og -foreninger

DGS

De fleste samfundsgrupper har organiseret sig i en faglig forening. Det gælder bl.a. lærere i gymnasieskolernes lærerforening, arbejdsgiverne i DA o.s.v.

Disse foreninger er sammensat af mennesker, der har det meget væsentlige til fælles, at deres arbejdsvilkår er nogenlunde ens, og at de derfor kan opvise fælles faglige interesser. Det samme gælder for os gymnasieelever, som igennem vor stilling som gymnasieelever har nogle interesser, der er fælles for os alle uanset, hvad vi i øvrigt hver især mener om partipolitik, a-kraft, EF og Suzanne Brøgger. Disse fælles interesser er vore uddannelsesmæssige forhold, hvilket altså vil sige, hvordan undervisningen i gymnasiet er indrettet, hvor stor (lille!) uddannelsesstøtten er, hvor stor en medbestemmelse vi får og meget andet. Derfor dannedes DGS for ca. 20 år siden. DGS har i dag indflydelse gennem en lang række ministerielle udvalg og råd, hvor den som gymnasieelevernes faglige organisation varetager elevernes interesser.

DGS er opbygget med fundament i de enkelte gymnasiers elevråd, den lokale ramme for al faglig aktivitet.

Det er de enkelte elevråd, der er medlem af DGS, og det er herfra, der vælges repræsentanter til landsmødet, som er DGS' øverste organ. Fjerritslev Gymnasiums elevråd har aldrig været medlem af DGS (vi er dog en flok på ca. 20 frelste individuelle medlemmer).

Er der kommet noget ud af arbejdet? Af konkrete resultater kan følgende fremhæves: Den nuværende gymnasiebekendtgørelse indeholder bl.a. § 24, som fastslår, at eleverne er medbestemmende på undervisningens planlægning. Læreren er altså ikke længere diktatorisk enerådende. Der er blevet indført reeksamination, der bl.a. betyder, at elever i 1. og 2.g kan forlange at komme til ny studentereksamen i de fag, som afsluttes efter 1. og 2.g, hvis de

ved eksamen har fået 00 eller 03 og samtidig i årskarakter har 5 eller derover.

Herudover kunne nævnes flere forbedringer på landsplan, hvor det ikke skorter på resultater. På Fjerritslev Gymnasium har det derimod været småt med aktiviteter.

Selv en kantinelukning mødte ingen modstand.

Passiviteten har alt for længe været enerådende.

Dette faktum skyldes mange ting, heriblandt manglende tro på, at arbejdet nytter noget, manglende interesser for andet end tallene i karakterbogen og manglende faglige traditioner. At det nytter noget, giver forhold på gymnasier landet over vidnesbyrd om, og DGS har i øvrigt altid sat sammenhold over egoisme.

Men om vi kan løse dine problemer, afhænger af, hvor stærk DGS er, og det afhænger af din indsats.

DGS er din organisation! Brug den!

Finn Jørgensen Nielsen p.v.a.

DGS-gruppen Fjerritslev

GLO

I oktober 1981 stiftedes G.L.O.-Lokalforeningen på Fjerritslev Gymnasium.

Foreningens formål er at varetage gymnasieelevernes uddannelsespolitiske interesser på tværpolitisk grundlag og uden hensyntagen til politiske særinteresser, derfor er G.L.O. opbygget omkring følgende tre grundprincipper:

- Individuelt medlemsskab
- Udelukkende uddannelsespolitik
- Tværpolitik

Individuelt medlemsskab, fordi ingen skal tvangsorganiseres, udelukkende uddannelsespolitik, fordi G.L.O. erkender, at dette er det eneste område, hvor gymnasieeleverne har sammenfaldende interesser, og tværpolitik, fordi G.L.O. ønsker at samle alle gymnasieelever om deres fælles problemer.

G.L.O. arbejder for øget medbestemmelse i gymnasiet, for bedre økonomiske vilkår under studieforløbet, samt en forbedring af gymnasieskolen, for bare at nævne nogle af G.L.O.'s arbejdsområder. Kort sagt: G.L.O. arbejder for dig.

Yderligere oplysninger: Lars Knudsen, tlf. 21.12.85.

På lokalforeningens vegne

Lars Knudsen

FREDSGRUPPEN

Den 24. april 1982 blev der på Fjerritslev Gymnasium stiftet en fredsgruppe. Formålet med denne er at gøre folk aktive for freden.

Gruppen er tværpolitisk, og vi arbejder under parolen: "Fred og uddannelse". Hvert halve år betales kontingent på ti kroner.

Vi vil arrangere fællestimer om krig/fred, arrangere bustransport til forskellige fredsaktiviteter, lave plancher, løbesedler og avisartikler. Indtil nu har vi bl.a. kørt en underskriftsindsamling til fordel for norden som atomvåbenfri zone.

Vi er nu 20 aktive medlemmer, og regner selvfølgelig med at blive flere.

Fredsgruppen på FG

Tine Bilgram

BACCHUS



Bacchus er Fjerritslev Gymnasiums elevforening, som nu går mod sit tredje leveår. Elevforeningen må ikke forveksles med elevrådet, da Bacchus udelukkende beskæftiger sig med at stille arrangementer af kulturel, oplysende og underholdende art på benene. Eftersom det alene påhviler Bacchus at etablere f.eks. skolefester, er det af stor vigtighed for afholdelsen af disse, at flest mulige elever støtter foreningen med såvel medlemskab som aktivitet.

Medlemskabet er ikke en nødvendighed for at deltage i arrangementerne, Bacchus arrangerer på skolen, men alsidigheden i, kvantiteten og kvaliteten heraf er i meget stor grad afhængig af medlemstallet og de deraf følgende kontingenter.

Kontingenteret har hvert år været 30,- kr. for elever på skolen som vedtaget på den årlige generalforsamling. I det forløbne år har det dog vist sig svært at etablere arrangementer af navnlig den oplysende art, da det også i disse tilfælde er nødvendigt at tage en beskedent entré.

For at vi elever, der er spredt over et geografisk stort område, fortsat skal kunne samles til fælles adspredelse (Bacchus-arrangementer foregår uden for skoletiden), er stor opbakning fra såvel elever som forældre meget nødvendig. Hør mere om hvordan i begyndelsen af det nye skoleår.

Bestyrelsen.

Fjerritslev Gymnasiums Venner

Foreningen, der blev stiftet den 5. marts 1980 har til formål at fremskaffe midler til financiering af opgaver, som ikke eller i utilstrækkelig grad modtager offentlig støtte, idet formålet dog ikke er at aflaste det offentlige i denne henseende.

I det forløbne skoleår er der således ydet tilskud til afholdelse af koncert, der er skænket en vimpel til skolen, ligesom der ydes tilskud til elevernes udgivelse af en "blå bog" om de vordende studenter.

Foreningen står åben for forældre, elever og lærere, samt alle andre, der interesserer sig for skolen. Medlems-tallet er nu på ca. 100, hvoraf 17 er livsvarige medlemmer. Medlemskontingentet er 30 kr. om året - for unge under uddannelse dog kun det halve. Livsvarigt medlem kan enhver blive for et bidrag på 300 kr. - een gang for alle.

Bestyrelsen består af:

Ole Knudsen (formand)
M. A. Madsen
Else Holme Behnk
Henning Galmar (kasserer)
Kurt Kristensen

Yderligere oplysninger og indmeldelsesblanket kan fås ved henvendelse til skolens kontor (tlf. 21 24 55) eller til formanden (tlf. 21 12 85). Indmeldelse kan også ske ved indbetaling af kontingent til foreningens girokonto 5 73 86 44.

Ole Knudsen
formand

Skolens ABC

Administrativ inspektør er rektors administrative medhjælp.

Administrativ inspektør er Olfert Andreasen.

Adresseforandring meddeles kontoret skriftligt på særlig blanket.

AV-midler. På skolen findes forskellige hjælpemidler til undervisningen: To videoanlæg, et overspilningsanlæg, diasprojektorer, episkop, filmapparat, båndoptagere (bl.a. 6 interview-båndoptagere), ryglimer til indbinding af rapporter o. lign., og ikke mindst sproglaboratorium. Specielt til elevbrug findes 5 skrivemaskiner, der kan lånes på kontoret. Skolens to fotokopimaskiner og off-set trykkeri må af elever kun anvendes i følge med faglærer.

Indre inspektør er Ole Toft Hansen.

Befordringsgodtgørelse gives, hvis man har mere end 9 km mellem hjem og skole. Ansøgningskemaer fås på kontoret.

Bogdepotets åbningstider fremgår af opslag. Boginspektør er Kirsten Olesen. Bemærk reglerne, der er stemplet i bøgerne.

Elevrådet medvirker f.eks. ved fastsættelse af ordensregler og indrettelse af klasselokaler og opholdsrum. Elevrepræsentanter udpeget af elevrådet inviteres til at overvære dele af lærerrådets møder.

Forsikringer. Skolen har kun tegnet lovpligtig ulykkesforsikring. Man har ingen ansvars- eller tyveriforsikring. Skolen har intet ansvar for elevernes ejendele. Medbring ikke større pengebeløb og lad aldrig kontanter ligge i overtøj, tasker og omklædningsrum.

Forsømmelser. Skolen skal føre nøje regnskab med elevernes forsømmelser. Antager en elevs forsømmelser et for stort omfang, kan Direktoratet for Gymnasieskolerne beslutte

efter indstilling fra skolen, at eleven ikke kan komme til eksamen på normale vilkår.

Forældremøder arrangeres i januar - februar.

Fraværsseddel. Hvis man har forsømt undervisningen, skal man snarest muligt aflevere en blå fraværsseddel i udfyldt stand i kassen over for inspektorkontoret. Fraværssedler fremlagt samme sted.

Fritagelse for undervisningen i anledning af større familiebegivenheder eller lignende bevilges kun efter ansøgning. Fraværet regnes med til elevens samlede forsømmelser.

I legemsøvelser kan man efter skriftlig anmodning fra hjemmet - eller én selv, hvis man er fyldt 18 år - blive fritaget for en uge ad gangen. Dog højst i 4 sammenhængende uger. Fritagelse derudover kræver lægeattest, der udleveres på kontoret. Fritagne elever skal som hovedregel overvære undervisningen.

I religion kan man blive fritaget, hvis man tilhører et trossamfund uden for folkekirken.

Frivillig musikundervisning tilbydes eleverne. Tal med musiklærerne.

Frivillig idræt tilbydes eleverne. Tal med idrætslærerne.

Fællestimer er timer for alle skolens elever. Der skal afholdes mindst 8 i løbet af skoleåret. Hvis du har et forslag til emne eller program til en fællestime, så foreslå det til fællesudvalget. Fællestimer kan bruges til foredrag, koncerter, diskussioner o.m.a.

Fællesudvalget er kontaktudvalget mellem lærere og elever.

Det beskæftiger sig med introduktionsdage, studieuger, fællestimer, skolefester m.m. Fællesudvalget består af rektor, 4 elever og 4 lærere.

Glemte ting. Værdigenstande afleveres og afhentes på kontoret. Tøj o.l. udleveres ved henvendelse til pedellen.

Grenvalg foregår i 1.g i marts måned. På Fjerritslev Gymnasium kan eleverne på matematisk linje vælge mellem matematisk-fysisk, matematisk-naturfaglig og samfundsfaglig gren. På sproglig linje kan eleverne vælge mellem nysproglig og samfundsfaglig gren.

Kantinen er åben kl. 9.45 - 10.00 og i spiseafdelingen. Der kan købes boller med pålæg og mælkeprodukter. Man sørger selv for afrydning af borde og fjernelse af affald. Varer fra kantinen må ikke medbringes i klasserne.

Karakterer. Der gives standpunktskarakterer mindst en gang årligt. Der gives årskarakterer i april - maj og årsprøvekarakterer i juni.

Lærerforsamlingen består af alle skolens lærere. Rektor er formand. Lærerforsamlingen behandler elevernes forhold i relation til deres standpunkt.

Lærerrådet består af skolens lærere. Lærerrådets formand vælges af lærerrådet. Lærerrådet beskæftiger sig med forsøgsundervisning, anskaffelser og fornyelser af læremidler og inventar, skolens skema, skolens budget, ekskursioner m.v.

Medbestemmelse. I Undervisningsministeriets bekendtgørelse om undervisningen i gymnasiet står i § 24:

"Ved begyndelsen af undervisningen skal læreren enten i samarbejde med eleverne udarbejde en plan for efterårssemestret eller gøre eleverne bekendt med en sådan plan. For de senere faser i undervisningen gælder, at læreren og eleverne i fællesskab planlægger arbejdet. Læreren og eleverne drøfter regelmæssigt undervisningen.

Stk. 2. Eksamensopgivelser udvælges i samråd med eleverne."

Morgensamling afholdes to gange ugentligt. Morgensamlingen er beregnet til meddelelser fra rektor, lærere og elever. Underholdningsindslag er velkomne.

Mødepligt. Der er mødepligt til alle timer.

Oprykning. På et møde ved skoleårets slutning behandler lærerforsamlingen elevernes standpunkter og kan råde en elev til at gå om eller ud. Men afgørelsen af, om en elev fortsætter i næste klasse, ligger hos eleven - eller hvis eleven er under 18 år - hos forældrene.

Ordensregler se side 13.

Papir udleveres sammen med ringbind, faneblade og plastmapper ved skoleårets begyndelse. Man må selv holde hus med den udleverede portion.

Protokoller afhentes og indleveres hver dag på kontoret af protokolsekretærene, som også sørger for, at protokollen er til stede i timerne. Hvervet som protokolsekretær går på skift.

Regelsamlingen indeholder alle de skrivelser, cirkulærer, bekendtgørelser og love, der er relevante for et gymnasium. På begæring kan enhver få lov at læse i regelsamlingen ved henvendelse på kontoret.

Rektor er skolens pædagogiske og administrative leder. Rektors stedfortræder er Karen Olsen.

Rygning. Der må ikke ryges i klasseværelser og på gange. I kantineområdet henvises rygere til området mod vest (ved biblioteket).

Skemaændringer annonceres på opslagstavlen. Se godt efter!

Skolerådet består af 2 forældre, 2 elever, 2 lærere samt rektor og 1 repræsentant for det teknisk-administrative personale. Det beskæftiger sig med forbindelsen mellem skole og hjem, godkender skolens skema, medvirker i byggesager og kan udtale sig i alle spørgsmål, der vedrører skolen.

Studieteknik i begyndelsen af 1.g gives af studievejlederen. Faglærerne kan supplere den generelle vejledning.

Studievejlederen giver eleverne individuel vejledning vedrørende problemer af studiemæssig, økonomisk, social og personlig art.

Derudover giver studievejlederen klassevis orientering om studieteknik, grenvalg, studie- og erhvervsorientering, støttemuligheder, adgangsbegrænsning m.m.

Telefon til brug for elever (21 25 98) findes ved elevgarderoben.

Telefonkæde giver mulighed for hurtig kommunikation. Hver klasse bør oprette en telefonkæde; den afleveres til kontoret.

Udmeldelse skal foretages skriftligt og bør først ske efter samtale med rektor og studievejleder. Man skal huske at aflevere bøger og buskort og at afmelde evt. SU-støtte.

Udtalelser gives kun til elever, der forlader skolen uden eksamen. Alle kan få attest på, at de er elever på skolen samt en udskrift af eksamensprotokollen med opnåede karakterer.



Ferier og fridage 1982/83

Skoleåret 1981/82 slutter fredag den 18. juni.

Det nye skoleår 1982/83 begynder torsdag den 5. august.

1982

Sommerferie: (mandag den 21. juni til) onsdag den 4. august

Efterårsferie: mandag den 18. oktober til fredag den 22. oktober

Juleferie: torsdag den 23. december

1983

til mandag den 3. januar

Vinterferie: mandag den 14. februar til fredag den 18. februar

Sommerferie: mandag den 20. juni

Hertil kommer de lørdage samt søn- og helligdage, som ikke er omfattet af ovenstående. De nævnte dage medregnes.

Planen er vedtaget af fællesudvalget den 8. februar 1982 og godkendt af undervisnings- og kulturudvalget.

