



Danskernes Historie Online

Danske Slægtsforskeres Bibliotek

Dette værk er downloadet fra Danskernes Historie Online

Danskernes Historie Online er Danmarks største digitaliseringsprojekt af litteratur inden for emner som personalhistorie, lokalhistorie og slægtsforskning. Biblioteket hører under den almennyttige forening Danske Slægtsforskere. Vi bevarer vores fælles kulturarv, digitaliserer den og stiller den til rådighed for alle interesserede.

Støt Danskernes Historie Online - Bliv sponsor

Som sponsor i biblioteket opnår du en række fordele. Læs mere om fordele og sponsorat her: <https://slaegtsbibliotek.dk/sponsorat>

Ophavsret

Biblioteket indeholder værker både med og uden ophavsret. For værker, som er omfattet af ophavsret, må PDF-filen kun benyttes til personligt brug.

Links

Slægtsforskeres Bibliotek: <https://slaegtsbibliotek.dk>

Danske Slægtsforskere: <https://slaegt.dk>

alys

Fjernbster Gymerassen



DANMARKS
PÆDAGOGISKE
BIBLIOTEK

WFG 83

Fjerritslev Gymnasium

1983

Aarsberetning og introduktion

LAY-OUT: STEEN ENEVOLDSEN

SATS : CARLA MARK OG ANNA-GRETHE DALUM

FOTO : NIELS JØRGEN KIRKETERP OG STEEN ANDERSEN

RED. : HENNING GALMAR

TRYK : FJERRITSLEV AVIS OFFSET

Indhold

Skolens styrelse	s. 4
Gymnasieuddannelsens opbygning	s. 9
Karakterer og prøver	s. 10
Gymnasiets bygninger og faciliteter	s. 12
Studievejledning	s. 14
Ordensregler	s. 15
Skolens personale	s. 16
Studerterne 1982	s. 18
Nogle af årets begivenheder	s. 26
Rejser	s. 28
Elevforeningen	s. 35
Frivillige aktiviteter	s. 36
Skolekomedie	s. 37
Kunståret	s. 41
Fjerritslev Gymnasiums Venner	s. 42
Skolens ABC	s. 43
Ferieplan 1983 - 84	s. 48

SKOLENS ADRESSE:

Fjerritslev Gymnasium
 Skovbrynet 9
 9690 Fjerritslev

TELEFONER:

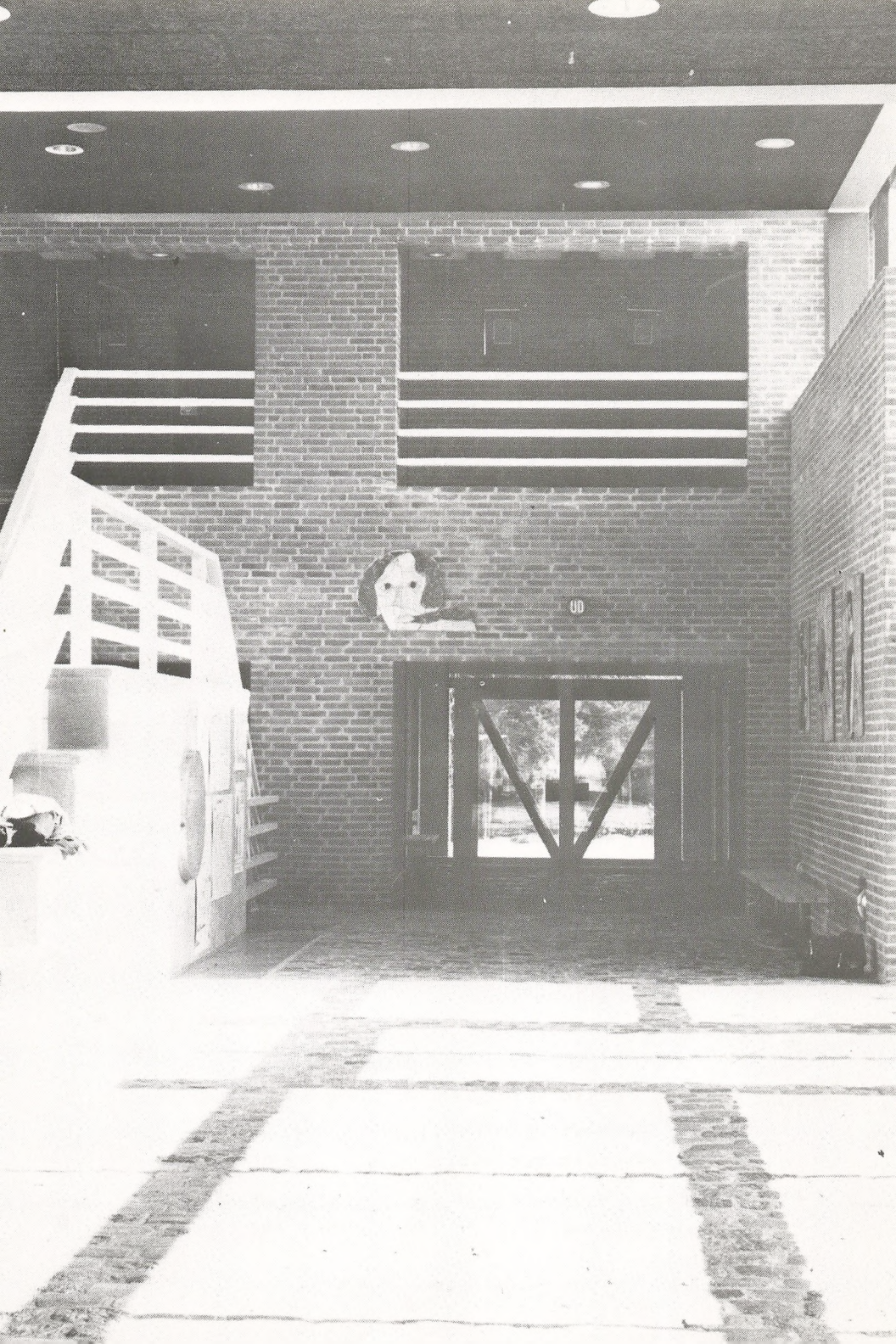
Administration (08) 21 24 55
 Lærerværelset (mønttlf.) (08) 21 18 95
 Elever (mønttlf.) (08) 21 25 98
 Pedel (08) 21 21 04

KONTORTID:

Alle skoledage 8.00 - 14.00.

Rektor træffes alle skoledage 12.15 - 13.00 samt efter aftale.

Studievejlederne træffes på faste tider (se opslag) samt efter aftale.



Skolens styrelse

1. Direktoratet for Gymnasieskolerne og HF har tilsyn med det pædagogiske. Det vil sige fagenes indhold, afholdelse af eksamen, godkendelse af lærernes kvalifikationer, oprettelse af nye grene og fag, godkendelse af forsøg og meget andet.
2. Nordjyllands Amtskommune ejer skolen. Her fastlægges de økonomiske rammer, og herfra styres skolen administrativt. Bevillinger o. lign. hører under undervisnings- og kulturudvalget. Forvaltningen af budgettet varetages af undervisnings- og kulturforvaltningen.
3. Rektor er ansvarlig over for begge myndigheder, idet han har den administrative og den pædagogiske ledelse af skolen. Rektors bord skal passeres af de allerfleste sager.
4. Elever og lærere har gennem deres organer direkte forbindelse til rektor. Han er dog ikke med til elevrådets møder. Rektor er almindeligt medlem af lærerrådet.
5. Fællesudvalget er i det daglige nok det vigtigste organ på skolen. Rektor er formand. Det består desuden af 4 elever og 4 lærere. Disse 9 medlemmer har kompetence på følgende områder:

1. Introduktionsdage
2. Studieuger
3. Fællestimer
4. Studiekredse
5. Faciliteter for elever
6. Fester
7. Skolekomedier
8. Sportsstævner.

For punkterne 5 - 8 træffes afgørelsen dog efter samråd med skolerådet.

SKOLERÅDET

Gennem skolerådet er der givet forældrene mulighed for medbestemmelse på en del områder inden for skolen. Skolerådets kompetence er fastlagt i styrelsesloven, og ser man kompetenceområderne igennem, vil nogle måske mene, at indflydelsen er temmelig illusorisk. Ikke desto mindre fungerer skolerådet - efter min mening - her på stedet udmærket, og der har i rådet været diskuteret og behandlet sager, som har betydning for elevernes hverdag her på skolen. Af den grund forekom det temmelig forbavsende, da man i efteråret i dagspressen kunne læse, at Indenrigsministeren ville overveje, om skolerådene skulle nedlægges. Som forældrevalgt medlem finder jeg dette temmelig urimeligt, for hvorledes vil man da sikre forældrenes indflydelse. Det må i den forbindelse bemærkes, at ca. 50% af eleverne er under 18 år. I stedet for at nedlægge skolerådene ville jeg finde det bedre, om man overvejede at give skolerådet reel kompetence.

I skoleåret 1982/83 består skolerådet af:

Karl Kr. Madsen	(amtsrådsmedlem)
Henning Galmar	(rektor)
Kirsten Thomsen Olesen	(lærerrepræsentant)
Jens Friis Jørgensen	(lærerrepræsentant)
Henning Pedersen	(elevrepræsentant)
Ole Riisgård	(elevrepræsentant)
Søren Skov	(TAP repræsentant)
Dorthe Muus Larsen	(forældrerepræsentant)
Birgit Jensen	(forældrerepræsentant)

Med de 5 klasser, der i dette skoleår begyndte i 1.g, kunne man se frem til, at der vil opstå lokalebehov inden for naturfagsområdet, når disse klasser efter grenvalg skal begynde i 2.g. Skolerådet har derfor søgt Amtsrådet om tilslutning til omforandring af laboratoriekapaciteten, så der kan blive rimelige undervisningsforhold på det område. Skolerådet har endelig medvirket til, at der anskaffes traktor-

udstyr og at bygningerne på forskellig måde forbedres. F.eks. vil biblioteket blive forbedret med hensyn til træk- og støjgener.

Efter en del problemer med indkøringen af elevbefordringen med Nordjyllands Trafikselvskab ser det nu ud til, at transportproblemerne i store træk er løst tilfredsstillende. Skolerådet vil naturligvis til stadighed være opmærksom på dette forhold.

Da der ved flere af landets gymnasier har været problemer i forbindelse med afholdelse af elevfester, har skolerådet på foranledning af Amtsrådet diskuteret dette. Gymnasiets elevforening Bacchus har i efteråret revideret sine regler for afholdelse af elevfester, og reglerne er blevet tiltrådt af skolerådet.

Da man i efteråret begyndte planlægningen af en skolefest, hvor der skulle opføres et skuespil, var det naturligvis noget, skolerådet kunne anbefale. Resultatet af de efterfølgende anstrengelser blev skolefesten, som afholdtes før påskeferien. Forældrene, der også var indbudt til festen, fik her lejlighed til at møde mange af eleverne på det kreative og dramatiske plan. Alle, der har været med til at arrangere festen og medvirke ved opførelsen af "Orfeus i Undergrunden", fortjener megen ros. Forhåbentlig bliver en sådan skolefest en årlig tilbagevendende begivenhed, selv om det må indrømmes, at det kræver megen energi og stor arbejdsindsats af de implicerede.

I øvrigt planlægger skolerådet et arrangement for forældre, lærere og elever, da vi er af den opfattelse, at den kontakt, der her kan skabes de tre grupper imellem, er af stor værdi.

I samarbejdet lærere/elever arrangeres der undertiden studieture og/eller ekskursioner, og skolerådet er blevet orienteret om, at Direktoratets cirkulære herom anvendes som grundlag for sådanne arrangementer. Som forældre var jeg meget tilfreds med den information, man fra skolens side sendte ud til hjemmene, da der sidst afholdtes ekskursioner.

sioner og studieture.

God information mellem skole og hjem, mener jeg, er nøgleordene til et godt samarbejde om elevernes trivsel på skolen og forståelsen for arbejdet der. Det er derfor mit håb, at forældrene fortsat vil være positive over for elevernes og skolens arbejde, så vi - i hvert fald her på stedet - undgår den ringe forældreinteresse, der desværre har vist sig andre steder.

Birgit Jensen
formand

LÆRERRÅDET

består af skolens lærere og rektor, og det har på forskellig vis mulighed for at øve indflydelse på arbejdet og livet på skolen:

Lærerrådet træffer bestemmelse om ordning og omfang af mundtlige årsprøver.

Lærerrådet afgiver indstilling om: Forsøgsundervisning, anskaffelse af eller fornyelse af undervisningsmidler og større inventargenstande, fastsættelse af principper for tildeling af gensidige vikartimer, vagttimer og lignende, fordeling af stipendier og flidspræmier, den ugentlige arbejdsplan og afholdelse af introduktionsdage og studieuger.

Lærerrådet skal høres om: Antallet af klasser og grenhold, time- og fagfordelingsplaner, stillingsopslag og indstillinger om stillingsbesættelser, for så vidt angår fagkombinationen, forslag til skoleplan og ændringer i denne, herunder oprettelse og nedlæggelse af stillinger, skolens bidrag til budgetforslag, vikartimernes fordeling ved længere vakancer, principper for ekskursioner og spørgsmål om eventuelle forholdsregler over for elever ved disciplinære forseelser af grovere art.

Lærerrådet medvirker ved behandlingen af skolebyggesager.

Lærerrådet kan udtale sig om enhver sag, der vedrører gymnasiet.

Lærerrådet er repræsenteret i fællesudvalget og skolerådet af henholdsvis 4 og 2 lærere

Rådets møder og daglige arbejde ledes af et forretningsudvalg bestående af lærerrådsformand, næstformand og sekretær efter retningslinier afstukket af ministeriets bekendtgørelse om lærerråd ved amtskommunale gymnasieskoler og en lokal forretningsorden. Lærerrådet kan endvidere nedsætte stående udvalg eller ad hoc udvalg til varetagelse og behandling af forskellige sagforhold.

Repræsentanter for eleverne og det teknisk-administrative personale kan inviteres til at overvære lærerrådets møder.

Skoleåret 1982 - 83: Formand: Ol, næstformand: FJ, sekretær: DP.

Kirsten Th. Olesen

ELEVRÅDET

Elevrådet er for alle klasser en servicefunktion, hvorigennem eleverne har mulighed for at få indflydelse på tilrettelæggelsen af skolens daglige drift. Den valgte klasserepræsentant har således til opgave at tilkendegive klassens holdning på møderne og at stemme/vælge i overensstemmelse med denne. Der vælges blandt de nedsatte elevrådsmedlemmer repræsentanter til fællesudvalg, skoleråd, lærerråd, stipendienavn og kantinebestyrelse. I disse forskellige råd og udvalg har den valgte elevrådsrepræsentant stemme- og taleret på lige fod med de valgte lærerrepræsentanter, (lærerrådet dog undtaget, da elever her kun har taleret). Det er derfor vigtigt, at klasserne støtter elevrådets arbejde ved at have tillid til og respekt for dette arbejde. Mulighed for indflydelse vil ellers blive minimal.

Ulla Flintholm
elevrådsformand

Gymnasieuddannelsens opbygning

Fag	Sproglig linje					Matematisk linje											
	Fællesfag			Særfag		Fællesfag			Særfag								
				Nyspr. gren	Samf. fagl. gren				Mat. fys. gren	Samf. fagl. gren	Naturf. gren						
	1	2	3	2	3	2	3	1	2	3	2	3	2	3	2	3	
Religion	0	1	2					0	1	2							
Dansk	3	3	4					3	3	4							
Engelsk	4			4	6												
Tysk	3			3	5	3	5	5	0	0							
Fransk	5	3	3					5	3	3							
Latin	4			4	0												
Oldtidsk.	1	2	0					1	2	0							
Historie og samfundsk.	2	3	3	0	1			2	3	3	0	1			0	1	
Samfundsfag						5	5					5	5				
Geografi	2					3	2				3	0	3	2	3	2	
Biologi	0	0	3								0	3	0	3	3	7	
Kemi								2			3	0	1	0	3	0	
Fysik								3			3	5	2	2	2	2	
Matematik	2	3	0					5			5	6	3	3	3	3	
	26	13	15	13	12	13	12	26	12	12	14	15	14	15	14	15	
Idræt	2	2	2					2	2	2							
Musik	2	2	1					2	2	1							
Formning	0	2	1					0	2	1							
	30	17	18	13	12	13	12	30	16	15	14	15	14	15	14	15	

Musik er obligatorisk for alle elever i 1.g.

I 2. og 3.g deltager den enkelte elev enten i musik eller i formning (valget foretages ved udgangen af 1.g).

Karakterer og prøver

Undervisningen skal løbende "evalueres" d.v.s., at faglærer og elever jævnligt skal drøfte arbejdet og vurdere udbyttet af undervisningen. Dette må ikke forveksles med karaktergivningen, som påhviler faglærerne og lærerforsamlingen.

Der gives standpunktskarakterer efter 13-skalaen mindst en gang om året. Ved skoleårets afslutning gives endelig årskarakterer, som er en standpunktsbedømmelse ved den almindelige skolegangs ophør, og årsprøvekarakterer d.v.s resultater af de skriftlige og mundtlige årsprøver. Der er skriftlige årsprøver i de skriftlige discipliner.

Lærerrådet fastsætter antal og form for de mundtlige årsprøver.

Eksamen

Studentereksamen består ud over de skriftlige prøver af seks mundtlige prøver. Man kan komme til eksamen efter 1. og 2.g i de fag, som afsluttes der. Det er Direktoratet for Gymnasieskolerne, der fastsætter, hvilke fag de enkelte klasser skal til studentereksamen i.

Reeksamination

Hvis man til eksamen efter 1. eller 2.g får en bundkarakter (03 eller 00), men årskarakteren er mindst 5, har man ret til at blive omeksamineret i august - september. I så fald er det den sidste karakter, der tæller. Ansøgning sker på særlig blanket.

Har man tilsvarende fået 00 eller 03 i årskarakter, og faget ikke bliver udtaget til eksamen, kan man forlange at blive eksamineret. I så fald tæller faget med som et af de seks fag, man i alt skal op i til studentereksamen.

Ved sygdom gælder særlige regler. Der skal ved ansøgning om sygeeksamen fremlægges en lægeattest.



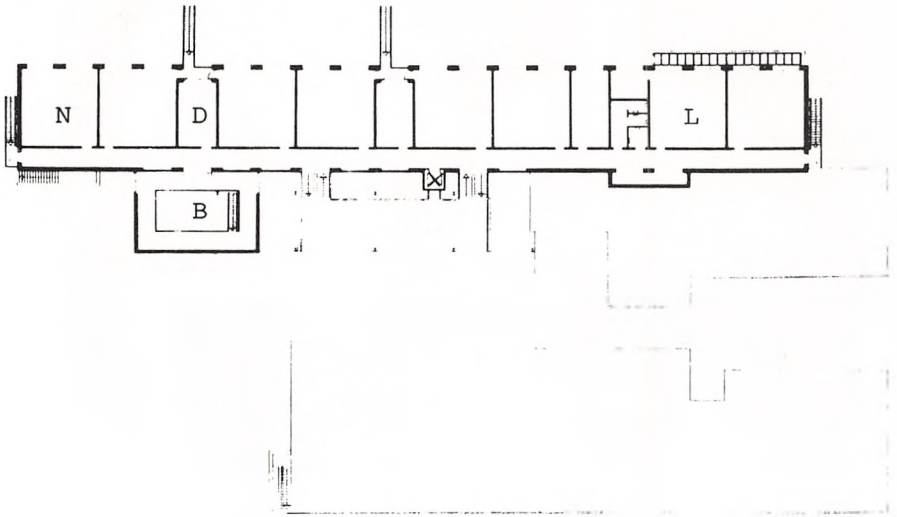
I alle tre tilfælde kræves der en særlig blanket, der udleveres på kontoret. Ansøgningen skal snarest muligt afleveres til rektor.

Forsømmelser

Indstilling til studentereksamen i reduceret pensum forudsætter, at undervisningen er fulgt. Skolen skal føre nøje regnskab over forsømmelserne. Kun undtagelsesvis og kun efter skriftlig anmodning kan der bevilges frihed. Eneste lovlige grund til fravær herudover er sygdom.

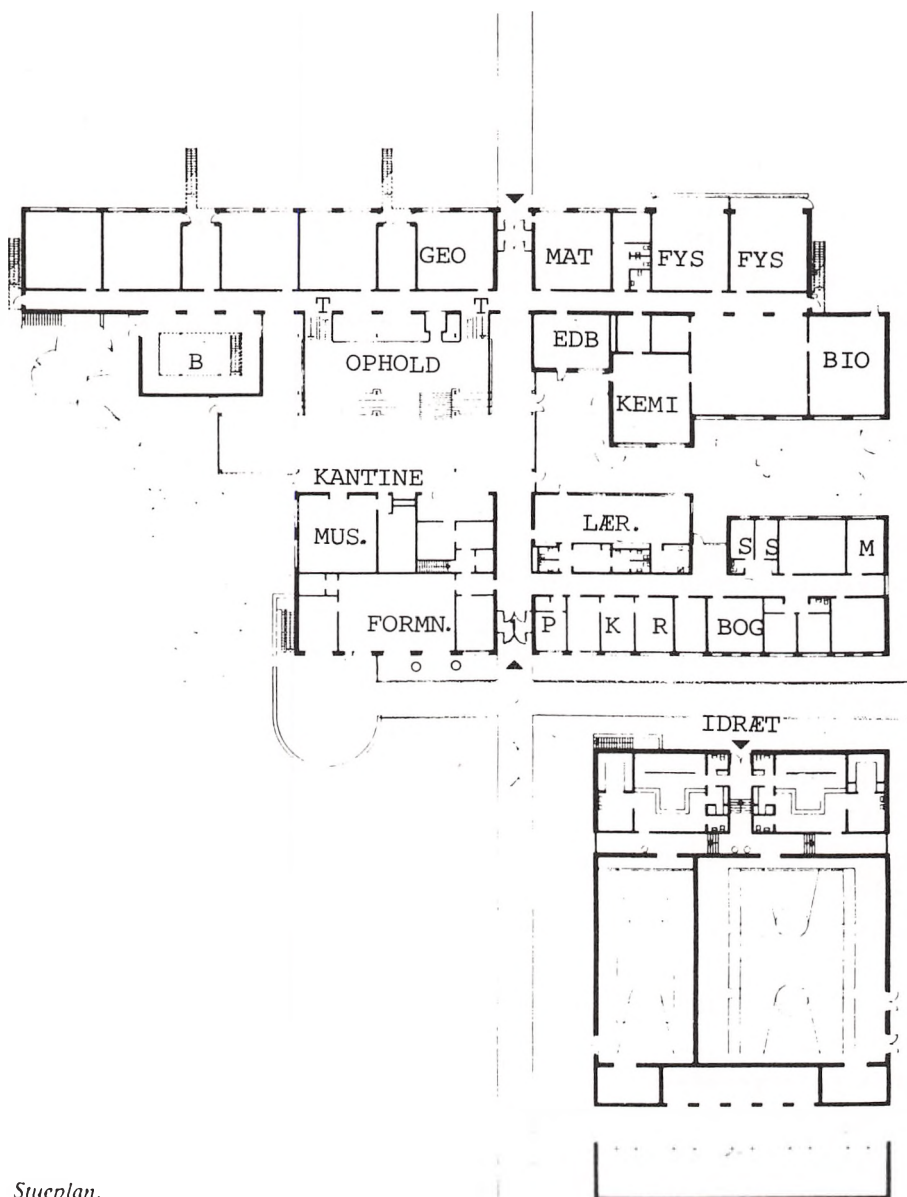
Hvis en elev forsømmer så meget (hele dage, enkelte timer eller med skriftlige arbejder), at rektor nærer betænkeligheder ved hans muligheder for fortsat at kunne følge undervisningen, kan først en mundtlig siden en skriftlig advarsel blive nødvendig. Ændres forholdene ikke, kan lærerforsamlingen indstille til direktoratet, at den pågældende ikke bliver indstillet til studentereksamen på lige fod med sine kammerater. Eksamen i fuldt pensum i alle fag kan komme på tale.

Gymnasiets bygninger og faciliteter



1. sals plan.

- B Bibliotek
- D Depot/hjælperum
- K Kontor (sekretær)
- L Sproglaboratorium
- M Mødelokale (fællesudvalg)
- N Normalklasseværelse (11 stk.)
- P Pedel (glemte sager)
- R Rektor (fritagelse, forsømmelser m.m.)
- S Studievejledning
- T Elevtoiletter (kælder)



Stueplan.

Studievejledning

Ved hver gymnasieskole gives der studievejledning. På Fjer-ritslev Gymnasium er der udpeget to studievejledere, der står til rådighed med fælles og personlig vejledning. Hver studievejleder har fået tildelt et antal klasser.

Der gives fælles vejledning i alle tre år. I 1.g er studievejlederne behjælpelige ved introduktionsarrangementet i de første uger, i september er der vejledning i studie- og notatteknik, i februar/marts gives der orientering om grenvalget, og i 2. og 3.g er der orientering om studie- og erhvervsmuligheder. Bl.a. kommer der til skolen repræsentanter fra nogle uddannelser og erhverv, som kan have interesse for gymnasieelever.

I januar deltager studievejlederne desuden i folkeskolens og gymnasiets orienterende møder for folkeskolens afgangsklasser.

Den personlige vejledning gives til elever, der har problemer af studiemæssig, social eller personlig art i forbindelse med deres uddannelsessituation og erhvervsvalg. Eleven kan efter aftale få en samtale med sin studievejleder. Hvis man ikke har lyst til at tale med den studievejleder, man har fået tildelt, kan man henvende sig til den anden.

Hvis en elev ønsker at afbryde skolegangen, skal han/hun kontakte studievejlederen for at blive orienteret om andre uddannelsesmuligheder.

Studievejledere er Per Halsboe-Larsen, Jens Friis Jørgensen og Karen Olsen. Kontoret ligger i administrationsbygningen. Der vil komme opslag om kontortid.

Ordensregler

Vedtaget på fællesudvalgsmøde den 10. marts 1982 og i skole-
rådet den 20. april 1982.

1. Husk altid at sætte stole op, når klassen forlades.
2. Lad ikke uvedkommende papirer og andet ligge og flyde i klassen.
3. Indtagelse af mad, drikkevarer o.l. foregår i fællesområdet.
4. Tobaksrygning må kun foregå i fællesområdet og kun i området mod vest.
5. Det er en selvfølge, at askebægre og affaldsspande benyttes.
6. Fællesområdet skal være ryddet senest kl. 13.00.
7. Samtale og anden underholdning uden for frikvartererne skal foregå i fællesområdet.
8. Øl, vin og spiritus må ikke indtages i skoletiden.
9. Beskadigelse af inventar og undervisningsmateriel, med undtagelse af alm. brug, medfører erstatningsansvar.
10. Der skal være læsere på biblioteket.
11. Undgå støjende adfærd.
12. Spil om penge er forbudt.

Skolens personale

Navn	Stilling	Fag
JA Jens Andersen	adjunkt	geografi
An Johannes Andersen	adjunkt	engelsk, idræt
SA Steen Andersen	adjunkt	fysik, matematik
OA Olfert Andreassen	adjunkt	fysik, matematik
RA Ole Riis Andresen	adjunkt	kemi, biologi
EB Egon Bennetsen	adjunkt	biologi, geografi
PB Palle Birkholm	adjunkt	historie, samf.fag
GB Gunhild Boysen	adjunkt	fransk
AC Bente Aggerbeck Christensen	adjunkt	latin, dansk, old.
BC Bjarne Sloth Christensen	adjunkt	sam.fag, historie
G Henning Galmar	rektor	religion, old.
PG Peter Grishauge	adjunkt	matematik
PH Per Halsboe-Larsen	adjunkt	tysk, idræt
LH Liselotte Edler Hansen	adjunkt	tysk, engelsk
OH Ole Toft Hansen	adjunkt	engelsk, dansk
EH Else Hertz	adjunkt	dansk, historie
Hj Louis Hjarvard	lektor	fysik, matematik
Jo Henning Johannsen	adjunkt	historie, fransk
JJ Jens Friis Jørgensen	adjunkt	matematik
FJ Kaj Fjendbo Jørgensen	lektor	fysik, matematik
VK Vibeke Kersting	adjunkt	tysk, religion
BL Birthe Lorentzen	adjunkt	musik, formning
Ol Kirsten Thomsen Olesen	adjunkt	historie, rel., old.
On Karen Olsen	adjunkt	fransk
DP Dunne Plenge	adjunkt	dansk, idræt
AS Anne Steensen	adjunkt	dansk, idræt
St Sten Stenbæk	adjunkt	engelsk, latin
JT John Thomsen	adjunkt	biologi, idræt
IV Ingelise Villadsen	adjunkt	engelsk, tysk
PW Peter Wemmelund	adjunkt	dansk, fransk
RW Rigmor Wemmelund	timel.	musik

AD Anna-Grethe Dalum	skolesekretær
CM Carla Mark	skolesekretær
Sk Søren Skou	pedel
EP Erik Pedersen	pedelmedhjælper

Timelærere i skoleåret 1982/83:

Lærerne Søren Madsen og Dion Konnerup (idræt).

Vikarer:

Cand. mag. Annemarie Kvistgaard (for IV under barselsorlov).

Cand. mag. Helge Rørtoft-Madsen (for AC og EH under barselsorlov).

Cand. mag. Mette Klyvø (for LH under barselsorlov).

Lærerkandidat foråret 1983:

Cand. mag. Kaj Arildsen (historie og dansk).

Med skoleårets udgang flytter lektor Louis Hjarvard til Aalborg Forberedelseskursus og adjunkt Ole Riis Andresen til Duborgskolen, Flensborg.

Studenterne 1982

3a

- N Birgitte Bendixen, 020263,
Fasanvej 18, Åbybro
Agter: Ved ikke
- S Ib Berntsen, 220762,
Skolevej 9, Birkelse
Agter: Ekspedient (for at samle point)
- S Claus Bilgram, 051263,
Gertrud Rasksvej 27, Ålborg
Agter: Cand. mag.
- N Lone Marie Gade, 020363,
Skovsgård Posthus, Skovsgård, Brovst
Agter: Ikke oplyst
- N Dorte Gertsen, 180463,
Urbakken 5, Øland
Agter: Kontorass.
- N Lone Ida Saastamoinen Jakobsen, 120763,
Kirkedalsvej 61, Fjerritslev
Agter: Journalist
- N Helle Jensen, 230862,
Nørreøksevej 18, Halvrimmen
Agter: Korrespondent
- S Kaj Ove Jensen, 020462,
Tornlodden 18, Pandrup
Agter: Cand. scient pol
- S Michael H. Jensen, 280962,
Nørremarksvej 105, Åbybro
Agter: Reserveofficer
- N Mona Røgild Jensen, 110463,
Vustholmevej 190, Vust Holme
Agter: Sygeplejerske
- S Dorte Jørgensen, 110363,
Birkefredsvej 13, Øland
Agter: Lægeseekretær
- N Lone Kristensen, 091162,
Vaden 34, Torslev
Agter: Handelsgymnasiet/arkitekt
- N Inger Marie Foget Larsen, 040463,
c/o Ellen Stentoft, K. Rahbeksvej 48, Åbyhøj
Agter: Ikke oplyst

- N Dorrit Kastrup Nielsen, 170562,
Kirkevej 14, Åbybro
Agter: Sundhedsplejerske
- N Mette Møller Olesen, 210663,
Jordbrovej 21, 3.s.vær.2, Århus N
Agter: Cand.jur.
- N Lotte Tannebæk Pedersen, 230562,
Vestergade 226, 3.tv., Thisted
Agter: Psykolog
- N Tinna Thorhauge, 270663,
Hingelbjergvej 74, Fjerritslev
Agter: Designer/håndarbejds lærerinde
- N Henny Vangsted, 110263,
Skråvejen 2, Tranum
Agter: Sygeplejerske/fysioterapeut
- 3b
- S Lisbeth Albrechtsen, 180362,
Aggersundvej 21, Fjerritslev
Agter: Sygeplejerske
- S Bolette Andersen, 171263,
Silkeborgvej 351, Åbyhøj
Agter: Veterinær sygeplejerske
- S Line Tang Andersen, 191261,
Bjørnholmsvej 79, Overlade
Agter: Socialpædagog
- S Lone Heidelberg Andersen, 190863,
Viborgvej 14, Løgstør
Agter: Korrespondent
- S Kirsten Bakholm, 040662,
Nordvej 5, Voer, Ørsted
Agter: Arbejder i et produktionskollektiv
- N Else Holme Behnk, 201162,
Valmuemarken 9, Fjerritslev
Agter: Går på GSK (mat., fysik, kemi)
- S Charlotte Brandi, 301062,
p.t. 7427 Twinbrook Dr., Chattanooga Tn. 37421, USA
Agter: journalist

- N Else Binderup Christensen, 081162,
Krastrupvej 10, Krastrup
Agter: Korrespondent
- S Trine Højbjerg, 150563,
Christiansmindevej 28, Løgstør
Agter: Højere handelseksamen
- N Anne-Krestine Kjær, 160962,
p.t. 908 Beaverdale, Cohutta Road, Cohutta Ga. 30710, USA
Agter: Stud. mag.
- N Marianne Kristensen, 300563,
Bispehavevej 127, 4.th., Århus
Agter: ikke oplyst
- N Ulla Lolholm, 130262,
Gøttrupvej 236, Fjerritslev
Agter: Jordemoder
- S Christian Schow Madsen, 220163,
Lottesvej 13, I, Brabrand
Agter: Cand. jur.
- N Karin Lillan Nielsen, 100962,
Nørregade 17, Brovst
Agter; Arbejder p.t. i pakkeriet på Brovst Fjerkræslagteri
- S Annemette Grundtvig Sørensen, 301063,
Høegh-Guldbergs Gade 43, kld., Århus C
Agter: Arbejder p.t. som handicap-hjælper
- N Aase Kjeller Vigsø, 270562,
Sejrøgade 2 II th., Århus C
Agter: Tandlæge

3x

- S Henrik Als, 030763,
Vestre Allé 5, Brovst
Agter: Ingeniørstuderende ved AUC
- F Carsten Elhøj Andersen, 280663,
Markedsvej 20, Åbybro
Agter: Sergent
- S Bente Bygholm, 190462,
Lundbakkevej 3, Torslev
Agter: Ikke oplyst, p.t. Amerika

- N Peter Christensen, 160662,
Kirkevej 14, Ranum
Agter: Lærer
- N Mogens Eriksen, 171262,
Attrupvej 1, Brovst
Agter: Laborant
- S Henry Frederiksen, 221161,
Mølgårds Mark 8, Brovst
Agter: Højere handelseksamen
- F Hans Hyttel, 080164,
Lindholsvej 73 B st.tv., Nørresundby
Agter: Cand. scient.
- S Carsten Nørrelykke Jensen, 231063,
Karen Blixensvej 8, Ny Skovsgård
Agter: Datalogi
- N Hanne Jensen, 020263,
Skolegade 1, Halvrimmen
Agter: EDB-assistent
- N Kevin Malle Kristensen, 130162,
Grønjordsvej 13-15, vær. 4621, København S
Agter: Dyrlæge
- S Bjarne Graven Larsen, 030164,
Gellerup Kollegiet, Lottesvej 19, Brabrand
Agter: Cand. oecón
- S Klaus Hjorth Larsen, 251162,
Tranumengevej 205, Brovst
Agter: Højere handelseksamen
- N Søren Lassen, 140663,
Tyttebærvej 34, Åbybro
Agter: Læge
- F Dan Stenvang Nielsen, 261261,
Paul Bergsøe Kollegiet, Skodsborgvej 190, vær. 202, Nærum
Agter: Elektroingeniør
- F Søren Walther Nielsen, 130362,
Koldmosevej 35, Brovst
Agter: Ingeniør
- S Nils Reiner Pedersen, 151163,
Nr. Øksevej 14, Halvrimmen
Agter: Højere handelseksamen/reserveofficer
- F Steen Egeberg Pedersen, 070863,
Røgildvej 51, Arentsminde
Agter: Civilingeniør

- N Susanne Pedersen, 110263,
Irisvej 21, Åbybro
Agter: Dækselev på "Georg Stage"
- S Erik Rasmussen, 260662,
Kingosvej 6, Åbybro
Agter: HA/cand. merc.
- F Jens Lehmann Rasmussen, 200263,
O. Langesvej 35, Brovst
Agter: Teknisk ass.
- F Flemming Smit, 171263,
K. Munksvej 6, Åbybro
Agter: Teknisk nat. basisudd. på AUC
- N Solveig Irene Villadsen, 021262,
Under Gyden 5, Torslev
Agter: Teknisk ass.

3y

- F Henrik Agesen, 260962,
Klim Strandvej 19, Fjerritslev
Agter: Under uddannelse i Klim Sparekasse
- F Henning Høg Andersen, 300463,
Fredericiagade 25, 3.tv., Ålborg
Agter: Ved ikke
- N Anders Bilgram, 291162,
Danstrupvej 13, København Ø
Agter: Biolog
- N Birgitte Braae, 140863,
p.t. Weidelaan 39, 1980 Tervuren, Belgien
Agter: Fysioterapeut
- N Jens Hartvig Buhl, 110663,
Binderupvej 1, Års
Agter: Agronom
- N Torben Elhauge, 201163,
Mysundevej 4, vær. 205, 9900 Frederikshavn
Agter: Laborant
- F Ellen Frandsen, 210863,
P. Bergsøe Kollegiet vær. 1508, Skodsborgvej 190, Nærum
Agter: Akademi-ingeniør
- F Birte Hedegaard, 090164,
Næsbydalevej 10, Ranum
Agter: Laborant

- F Dan Kolding Jensen, 300463,
Ranumvej 74, Ranum
Agter: Mejeriingeniør
- N Hanne Birgit Jensen, 070463,
Vestergade 37, Ranum
Agter: Sygeplejerske
- F Jens Ole Korsbæk, 200562,
Gøttrupstrandvej 85, Fjerritslev
Agter: Ingeniør
- S Jan Larsen, 211062,
Snogebæksvej 25 I, vær. 30, Århus V
Agter: Journalist
- F Søren Christian Madsen, 220363,
Dalgas Avenue 10, vær. 75, Århus C
Agter: HA på handelshøjskolen
- S Anne Marie Moustgård, 080163,
Elmevænget 17, Løgstør
Agter: Højere handelseksamen
- F Uffe Nielsen, 090563,
Hasserisgade 27, Ålborg
Agter: AUC, tek.-nat. basis
- F Maj-Britt Helle Olesen, 180463,
Jernbanegade 29 II th., Løgstør
Agter: Læge
- N Jens Jacob Thorbjørn Olsen, 090762,
Furesøvej 16, Farum
Agter: Forststuderende
- S Ulla Hauge Olsen, 220362,
Thorvaldsensgade 28 III 2., Århus C
Agter: Stud. ocean
- F Ellen Pedersen, 010162,
Brogade 8, Aggersund
Agter: Sygeplejerske
- F Peter Pedersen, 100862,
Baunevænget 26 vær. 7, Struer
Agter: Elektroniktekniker
- S Poul Stensbæk Pedersen, 090863,
Læssøesvej 32, Helsingør
Agter: Tolder
- S Helle Risdal, 060464,
Vesterled 26, Ranum
Agter: Cand. jur.
- N Palle Thorsen, 191163,
Søndermarksvej 22, Løgstør
Agter: Stud. pharm.





Nogle af årets begivenheder

- | | |
|---------------|---|
| 5. august | Første skoledag efter ferien. |
| 12. august | Introduktionen afsluttes med fest for nye elever og deres forældre. |
| 23. september | Fællestime med den bretonske folkemusiker Dan Ar Bras. |
| 30. september | Fællestime med Olly Ritterband. |
| 25. oktober | Fællestime. Den jydsk Opera: Maskarade. |
| 26. oktober | Fællestime. Kabaret'en Golden Hits. |
| 4. november | Besøg af kor fra Vesthimmerlands Gymnasium. |
| 11. november | Generalforsamling i Fjerritslev Gymnasiums Venner. |
| 3. december | Fællestime: Om fredsbevægelser. |
| 12. december | Julestue for kolleger med familie. |
| 22. december | Juleafslutning. |
| 13. - | Besøg af elever fra Skovsgaardskolen og |
| 14. januar | Brovst skole. |
| 17. - | Kontaktmøder for forældre og elever. |
| 19. januar | |
| 25. - | Besøg af elever fra Løgstør Skole. |
| 26. januar | |
| 25. januar | Orienteringsmøde om optagelse i 1.g. |
| 28. januar | Fællestime: Lysbilledforedrag med Greenpeace. |
| 3. februar | Besøg af ministeriets fagkonsulent i engelsk lektor Poul Arndal. |
| 4. februar | Pædagogisk eftermiddag om EDB i undervisningen. |

2. marts Fællestime: Københavns Messingbläserkvintet.
3. marts Besøg af ministeriets fagkonsulent i tysk lektor A. Terp.
Fællestime med Lars Okholm, FDB "Om mad og sundhed."
10. marts Grenvalgsorientering.
23. marts Fællestime: Fiolteatret opfører "Fremmed".



25. marts Skolens årsfest. Skolekomedie: Orfeus i undergrunden. Derefter fest for elever, forældre, lærere og gamle elever.
20. april Fællestime. Den jydsk Opera: Tryllefløjten.
21. april Forårskoncert.
4. maj 3. g'ernes sidste skoledag.
17. juni Translokation og dimission.

Rejser

Som et værdifuldt led i undervisningen er det almindeligt, at elever kommer ud at rejse. Det kan ske på følgende tre måder:

1. Ekskursioner

Disse foregår altid inden for landets grænser og er af kortere varighed. Et eller flere fag kan her "i marken" arbejde med stofområder, der indgår i undervisningen. Alle elever skal deltage. Transport og leje af hytter o.l. bliver i reglen betalt af skolen. Leveomkostningerne må derimod betales af eleverne selv. Hjemmet vil i god tid blive informeret om planer for sådanne ture, ligesom læreren sammen med eleverne udarbejder almindelige regler for adfærd. Undervisningsministeriet anbefaler, at alle elever bør deltage i mindst én flerdages ekskursion.

2. Studierejser til udlandet

Også disse rejser foregår i skoletiden og skal rumme stof, der indgår i undervisningen. Omkostningerne må fuldt ud afholdes af eleverne selv. Det kan være en økonomisk belastning, hvorfor det understreges, at deltagelse er frivillig. På den anden side skal alle elever med, hvis turen skal godkendes. Det er derfor vigtigt, at klasserne sammen med læreren i god tid overvejer de økonomiske forhold. Ingen må presses til at deltage.

3. Rejser i ferien

Til disse rejser stilles ingen krav fra myndighedernes side. Deltagelse heri er derfor frivillig for elever og lærere. Skolens andel i rejser af denne type indskrænker sig til, at der kan gives en enkelt fridag i tilknytning til ferien.

Vedrørende elever og læreres ansvar kan følgende anføres:

Eleverne deltager i disse ture på eget ansvar. Hvis en elev udviser uforsvarlig adfærd, er eleven selv erstatningsansvarlig. Ligeledes er læreren selv ansvarlig for følgerne af en tilsidesættelse af sine pligter. I reglen vil det dog være skolen og dermed amtskommunen, der gøres ansvarlig, hvis læreren under udførelse af sit hverv har pådraget sig et erstatningsansvar.

Hvad det moralske ansvar angår, har læreren ikke som leder af turen påtaget sig et sådant. Det normale vil være, at klassen eller holdet sammen med læreren opstiller nogle regler for adfærd, som man herefter er forpligtet på.

Skolen tilstræber, at hjemmet i god tid får mulighed for at tilkendegive, om man er indforstået med, at eleven deltager på de nærmere angivne vilkår.

I det følgende vil lærere og/eller elever redegøre for nogle af årets rejser.

STUDIETUR MED 3B TIL SYDFRANKRIG 2.10. - 10.10.82

2. august 1982 udsendte Direktoratet et nyt cirkulære vedrørende studierejser til udlandet. Indtil da kunne disse rejser kun foregå i ferierne + eventuelt 1 - 2 dage. Fra nu af kan de foretages i skoletiden.

Betingelserne for at rejse i skoletiden er følgende: At lærerrådet er gået ind for studierejsen, at principielt alle elever deltager, at der på forhånd foreligger en rimeligt udførlig plan, og at stof med forbindelse til studierejsen helt eller delvis opgives til studentereksamen.

For at billiggøre rejsen, der foregår med bus, skal der helst være ca. 50 elever, der deltager. Da der kun er 17 elever i 3b, slog vi os sammen med to klasser fra et andet gymnasium, så bussen blev fyldt op.

Turen gik non-stop til en lille landsby, Courthézon, 20 km fra Avignon. Eleverne betalte kr. 1.100,- for bustur, ophold med morgenmad og skøn middagsmad, entréer og kørsel med bus i området (de fik ca. kr. 130,- tilbage, og endda var der overskud til at holde en fest sammen efter hjemkomsten. Evt. næste tur kan ikke gøres så billigt). Vi boede på en lille skole (meget primitivt), hvis elever var i praktikplads i den uge, vi boede der.

Vores plan var at studere forskellige former for skoler, levevilkårene i en by på størrelse med Fjerritslev, at se nogle af de historiske steder fra romertiden samt besøge Chateauneuf-du-Pape og Camargue. Alt dette var forberedt hjemmefra ved studier af franske samfundsforhold, skoleforhold, romerske bygningsværker samt dyrkning af vin o.m.a.

Inden vi drog af, var vi så heldige at få besøg af professor Erica Simon, Vanosc, der på fransk talte om en fransk landsby samt gjorde rede for den type skole, vi skulle bo på: En kostskole, hvor eleverne veksler mellem 14 dages teoretisk indlæring på kostskolen og 14 dages arbejde på virksomheder på deres egen egn. For at få munden på gled havde vi sprog-labøvelser om Le Midi, provençalske opskrifter, øvelser i indkøb, lægebesøg, telefonopringninger, posthusbesøg.

Da det næsten udelukkende var piger, der deltog, måtte der afsættes nogle eftermiddage til indkøb i de nærmeste større byer.

Alt hvad vi oplevede kan der ikke blive plads til at gøre rede for her, men eleverne har, for at have et minde om den dejlige tur, hver dag nedfældet deres indtryk i en fyldig rapport.

Karen Olsen

BIOLOGIEKSKURSION TIL FUR, 3xyzN

I ugen 20. - 24.9.1982 var 3xyzN på lejrskoleophold på Fur. Temaet for opholdet var undersøgelser af forskellige naturområder på og ved øen. Ekskursionen indgik dermed som et meget vigtigt led i økologiundervisningen, idet eleverne udover at supplere deres faglige viden på området her fik lejlighed til i en længere periode at lave sammenhængende undersøgelser vedrørende klima-jordbundsforhold samt indsamlings- og optællingsmetoder vedrørende planter og dyrs forekomst. Eleverne fik herigennem et mere realistisk forhold til de vanskeligheder, der ligger bag indsamlingen af de data, de til daglig præsenteres for i undervisningen.

Efter hjemkomsten blev det indsamlede materiale bearbejdet og resultaterne fremlagt i form af en rapport. Denne gør det ud for det obligatoriske speciale, der opgives som eksamensstof.

Som enhver ekskursion opfyldte også denne i høj grad det vigtige formål at ryste eleverne sammen og styrke kammeratskabet. Dette er netop særlig vigtigt på et grenhold som det nævnte, hvor eleverne kommer fra 3 forskellige stamklasser.

Egon Bennetsen

STUDIEREJSE TIL ITALIEN

I efteråret 1982 var 2a i Rom og Pompei i en uge sammen med lærerne Dunne Plenge og Sten Stenbæk. Turen var arrangeret gennem Tjæreborg, og hver elev bidrog med kr. 2.000,-, hvoraf kr. 1.790,- var for selve turen og resten blev brugt til andre fælles udgifter. I forvejen var de enkelte elever blevet bedt om at forberede sig på at kunne gøre rede for en række af de ting, vi skulle se. Turen koncentrerede sig først og fremmest om klassisk tid. Vi så bl.a. Forum Romanum, Pantheon, de kejserlige fora, Kolosseum, Priscillakatakomberne

og udgravningerne i Pompei. Men der blev også tid til en række af de gængse seværdigheder: Peterskirken, Vatikanets samlinger, kunstmuseer etc. Formålet med turen var at gøre en række af de ting, vi beskæftiger os med i latin og for så vidt i oldtidskundskab og historie, nærværende for eleverne. De ting, vi har beskæftiget os med på turen, indgår som en del af pensum.

Det er mit indtryk, at eleverne havde både fagligt udbytte og fornøjelse af turen.

Sten Stenbæk

2B OG 2Z PÅ EKSKURSION TIL KØBENHAVN

DEN 23. - 25. FEBRUAR 1983

Ledere: Ole Toft Hansen (dansk) og Kirsten Th. Olesen (historie, religion og oldtidskundskab).

Formålet med fællesfagsekskursionen har været dels at give eleverne nogle indtryk og oplevelser, der belyser nogle af de for fagene centrale emner/perioder, dels at give eleverne et førstehåndsindtryk af kulturinstitutionernes tilbud.

En af eleverne skriver følgende om sine indtryk fra turen:

Turen vil jeg dele op i 4 punkter:

Det positive:

Turen til Det Kongelige Teater var den, efter min mening, største oplevelse jeg havde. Bygningen var et kapitel for sig. Farverne, musikken, handlingen og danserne var en totaloplevelse. Man bliver bombarderet med indtryk fra alle sider (at jeg ikke var helt appelsinfri har nok ikke haft en negativ indflydelse på resultatet).

Torsdagskoncerten var en anden bemærkelsesværdig begivenhed. Det er et helt andet indtryk man får, end når det høres i radioen. Selvom det første stykke ikke helt var min stil (det moderne stykke, som vistnok dirigenten havde lavet).

Chagall-udstillingen på Louisiana var god, jeg kan godt lide hans billeder, der tydeligt viser, hvilken indsigt manden besidder. Efter min mening skal kunst "flytte hegnsplæ", citat Thomas Nielsen, og det gør Chagall.

Besøget i Moskøen var også turen værd. Vi mødte en venlig og forstående mand, der rimeligt sagligt fortalte om sin religion, samtidig med at han var åben overfor vores kultur og normer.

Da vi var på Glyptoteket, havde vi en rundviser ca. halvdelen af vejen, det var i afdelingerne med antik billedhugning. Afdelingerne med malerierne var store, og der var mange gode malere repræsenteret. Men det, der fangede mig mest på Glyptoteket, var vinterhaven. Der var bl.a. mange smukke og store palmer, springvand og vand på gangene. Det gav en speciel atmosfære, og der tilbragtes pauserne (cafeteriaet var ikke noget at prale af).

Teater-museet var en spændende oplevelse. Damen, der holdt foredrag, forstod at rive "publikum" med sig, så det var spændende at høre på. Den samme egenskab besad damen i Bakkehuset, og der var bunker af spændende stof i de mange møbler, breve, bøger og billeder.

Det konstaterende

Der var "tryk" på hele tiden.

Jeg drak mange øller. Jeg var for træt og havde for mange tømmermænd på Carlsbergs gamle bryggeri til at få nok ud af det.

Det negative

Besøget i synagogen kunne jeg godt have undværet! Vi blev udsat for en arrogant ikke alt for smart fidus, der troede,

vi kom fra 7. - 8. klasse. Så var vi tilmed fra landet.

Turen var for kort, vi (men ikke min tegnebog) kunne sagtens have brugt en dag eller to mere, og så have spredt besøgene lidt mere.

Togturene var lange og trættende.

Konklusionen

Turen var alt i alt en god oplevelse og tåler en gentagelse (ikke med os). Man lærer hinanden at kende på en bedre og anden måde, og jeg synes, udbyttet var stort.

Stig Poulsen, 2b

EKSKURSION MED 3xyzFS TIL KØBENHAVN 11. - 13. NOVEMBER

3xyzS besøgte Dagbladet Politiken, Regnecentralen, Folketinget.

3xyzF besøgte Teknologisk Institut, Polyteknisk Lærestalt, Niels Bohr Instituttet, Skibsteknisk Laboratorium.

Begge grene var på medicinalfabrikken NOVO, Teknisk Museum, Helsingør, Zoologisk Museum, Det Kgl. Teater og Louisiana.

Der overnattedes på Brønshøj Vandrerhjem.

Ledere: Olfert Andreasen, Bjarne Sloth Christensen, Kaj Fjendbo Jørgensen og John Thomsen.

Elevforeningen



BACCHUS

Bacchus er navnet på Fjerritslev Gymnasiums elevforening. Foreningens formål er at lave arrangementer af underholdende art. Bacchus beskæftiger sig dog mest med afholdelse af fester, da denne art arrangement har den største tilslutning, og fordi bestyrelsen anser det som en af hovedopgaverne for foreningen.

Bacchus skal dog ikke forveksles med festudvalget, der hører under fællesudvalget, hvorimod Bacchus er en uafhængig forening med egen økonomi. Medlemskab af foreningen er ikke nødvendig for at deltage i Bacchus' arrangementer, men vi vil gerne opfordre alle til at blive medlem, da vi derved får større økonomisk grundlag at bygge på, så vores mulighed for at lave flere og større arrangementer forøges.

I begyndelsen af skoleåret vil der komme nærmere oplysninger om generalforsamlingen og om, hvordan man bliver medlem.

Bestyrelsen.

Frivillige aktiviteter

IDRÆT

Frivillig idræt efter skoletid har i det forgangne år omfattet volleyball, springgymnastik, håndbold, badminton og svømning. Den frivillige idræt er en af de muligheder, eleverne har, for at mødes på tværs af klasserne, og holdene er kønsintegrerede. Herudover er timerne et efter vores mening værdifuldt supplement til de kun 2 timers idræt, der er skemalagte.

Udadtil har FG's deltagelse både skuffet og glædet vores modstandere. Kort rids:

Håndboldpigerne var som sædvanligt særdeles skrappe: Gruppe yngre blev regionsmestre og gruppe ældre nr. 2. Også vore fodboldpiger, ubesejret i en årrække, vandt de 2 årlige venskabskampe mod VHG, hvorimod gruppe ældre drenge henholdsvis vandt og tabte, og gruppe yngre tabte begge kampe.

Springgymnasterne har opnået pæne forbedringer i løbet af året, trods deres høje standard, ligesom badminton har betydet store teknikforbedringer, især for begyndere, og god kondition.

I starten af året opnåedes stor succes med afholdelse af en idrætsdag, begyndende med fælles orienteringsløb på tværs af klassetrin, køn og grene. Senere fordeltes elever og lærere på henholdsvis gamle idrætslege, alternative boldspil og dramatik.

Idrætslærerne.

MUSIK

Koret har i år haft ca. 20 medlemmer og har øvet en time ugentlig efter skoletid. Vi har beskæftiget os med såvel klassisk som rytmisk musik, ofte i samarbejde med instrumentaler.

Som noget nyt har vi i år samarbejde med koret fra Vesthimmerlands Gymnasium, med hvem vi har haft 2 inspirerende kordage, hvor vi i fællesskab bl.a. har opført dele af Bernhard Christensens jazzatorium "De 24 timer".

Der er i årets løb tillige opstået flere sammenspilsgrupper, der har spillet forskellige former for rytmisk musik og ligesom koret har medvirket ved skolens arrangementer.

Birthe Lorentzen

Skolekomedien 1983

En gruppe elever fra 1.g og 2.g opførte Benny Andersens stykke "Orfeus i undergrunden". Arbejdet med komedien blev ledet af følgende lærere: Johannes Andersen, Per Halsboe-Larsen, Anne Steensen, Peter Wummelund og Kirsten Th. Olsen.

En af de medvirkende elever fortæller her om arbejdet:

I skoleåret 82/83 blev der på Fjerritslev Gymnasium oprettet en teatergruppe, som arbejdede på at opføre "Orfeus i undergrunden" af Benny Andersen ved en skolefest fredag den 25.3.83. Det hele startede i efteråret 82, hvor en gruppe



på fem lærere tog initiativ til stiftelsen af en skolekomedi-trup. Interesserede kunne melde sig, dog gjaldt det fortrinsvis 2.g elever. Man håber, at der med opførelsen af stykket vil blive skabt en tradition for afholdelse af skolekomedier.

Derefter gik det slag i slag først med et orienterende møde, hvor folk valgte, om de ville medvirke som skuespillere, sangere, lys/lyd- og make-upfolk etc., så med en læseprøve.

Ved læseprøven skulle de forhåbentlig kommende aktører (langtfra alle var scenevante) enkeltvis læse nogle passager fra stykket op for de 5 lærere, som så på baggrund af stemme, talent m.m. besatte de enkelte roller. Dagen efter forelå rolleliste og tekst i en smule omredigeret form, fordi oprindelige manderoller hos os spilles af piger.

Instruktørerne valgte at bearbejde scenerne i kronologisk orden, således at kun medvirkende i de pågældende scener blev "indkaldt" til prøver. Da hver enkelt scene på den måde var blevet intenst gennemarbejdet, var tiden inde til fællesprøver, hvor stykket blev spillet igennem i sin helhed.

Først her begyndte det at blive rigtig spændende at arbejde med forberedelserne til opførelsen. Selv om det var nødvendigt med koncentration, var der altid tid til små pudsig indslag, og det var specielt hyggeligt og opmuntrende at opleve sammenholdet mellem de medvirkende på tværs af klasser, linjer og grene. Man vidste, at premieren lå inden for en overskuelig fremtid, og pludselig var der mange ting at tænke på så som kostumer og rekvisitter, og hvilken type de enkelte skulle være. Der var aldrig mangel på gode råd og kommentarer fra såvel instruktører som kolleger. Det lyder måske overdrevet, men det var altid en fornøjelse at skulle af sted til teater - en dejlig adspredelse fra hverdagens skole og lektier.



Kunståret

Kunståret startede med en udstilling af maleren Poul Anker Bech. Hans nyrealisme appellerede stærkt til eleverne. I hans stærkt realistiske billeder er der altid et sted i opløsning, et stænk af vanvid. Eller er det vanviddet, der er det ægte og det tilsyneladende realistiske blot kulisse? Poul Anker Bech er medlem af den fornemme "Vråudstilling".

Det samme er den frederikshavnske kunstner Ejvind Karup Nielsen, som den næste udstilling præsenterede. Karup Nielsen er en kunstner, der aldrig stiller sig tilfreds med det, han kan. Hele tiden stiller han sig nye og sværere opgaver - ikke med motivet, for det er altid mennesket - men med farven. En almindelig måde at lave dybde, skabe rum i et billede på, er at gøre farverne lysere eller mørkere. Det er svært nok. Karup Nielsen har valgt det sværeste, at vælge forskellige farver til at opnå det samme med. Han har et lys i sine tegninger, der altid minder mig om Rembrandt. Skolen har købt to tegninger og to linoleumstryk af Karup Nielsen.

Årets sidste udstilling fik vi gennem Gymnasieskoler-nes Vandreudstilling. Det var moderne norsk grafik. Måske skulle man sige norsk grafik fra de senere år, for norsk er sjældent moderne. Det skal det imidlertid ikke høre et ondt ord for. Der var fine ting imellem.

I skrivende stund har fem af de otte kunstnere, som Statens Kunstfond har bedt lave en kollektiv udsmykning af Fjerritslev Gymnasium, gjort deres arbejde færdigt. Det er indtil videre gået, som vi frygtede. Der er virkelig fine enkeltheder men ingen sammenhæng. Som enkeltværker er de for små til rummet, og tilsammen bliver de til nips. Jeg er bange for, at yderligere tre nips vil øge forvirringen.

Men som sagt, der er virkelig fine enkeltheder, og ikke mindst brostenene er til daglig glæde.

Kunstnerne er gode nok, det er selve ideen om et kollektivt kunstværk - i hvert fald når hver enkelt kunstner

sidder i sit lønkammer og laver sit eget værk på sin egen måde - der er dødfødt. Det er synd for kunstnerne.

Palle Birkholm
medlem af Kunststudvalget

Fjerritslev Gymnasiums Venner

Foreningen, der blev stiftet den 5. marts 1980 har til formål at fremskaffe midler til finansiering af opgaver, som ikke eller i utilstrækkelig grad modtager offentlig støtte, idet formålet dog ikke er at aflaste det offentlige i denne henseende.

Eksempelvis yder foreningen tilskud til forskellige arrangementer, til studieture og ekskursioner, ligesom der i forbindelse med dimissionen er uddelt rejselegat til en elev, "der har udvist gode initiativer til fælles bedste". Det er vort mål, at der fremover bliver mulighed for at uddele flere legater pr. år, hvorfor jeg skal opfordre til at slutte op omkring foreningen, der står åben for forældre, elever og lærere, samt alle andre, der interesserer sig for skolen. Medlemstallet er nu på ca. 120, hvoraf 19 er livsvarige medlemmer. Medlemskontingentet er 30 kr. om året - for unge under uddannelse dog kun det halve. Livsvarigt medlem kan enhver blive for et bidrag på 300 kr. - een gang for alle.

Bestyrelsen består af: Ole Knudsen (formand), M. A. Madsen, Bjørn Nybo Jørgensen (sekretær), Henning Galmar (kasserer), Kurt Kristensen.

Yderligere oplysninger og indmeldelsesblanket kan fås ved henvendelse til skolens kontor (tlf. 21 24 55) eller til formanden (tlf. 21 12 85). Indmeldelse kan også ske ved indbetaling af kontingent til foreningens girokonto 5 73 86 44.

Ole Knudsen
formand

Skolens ABC

Administrativ inspektor er rektors administrative medhjælp.

Administrativ inspektor er Olfert Andreasen.

Adresseforandring meddeles kontoret skriftligt på særlig blanket.

AV-midler. På skolen findes forskellige hjælpemidler til undervisningen: To videoanlæg, et overspilningsanlæg, diasprojektorer, episkop, filmapparat, båndoptagere (bl.a. 6 interview-båndoptagere), ryglimer til indbinding af rapporter o. lign., og ikke mindst sproglaboratorium. Specielt til elevbrug findes 5 skrivemaskiner, der kan lånes på kontoret. Skolens to fotokopimaskiner og off-set trykkeri må af elever kun anvendes i følge med faglærer.

Indre inspektor er Ole Toft Hansen.

Befordringsgodtgørelse gives, hvis man har mere end 9 km mellem hjem og skole. Ansøgningsskemaer fås på kontoret.

Bogdepotets åbningstider fremgår af opslag. Boginspektor er Kirsten Olesen. Bemærk reglerne, der er stemplet i bøgerne.

Elevrådet medvirker f.eks. ved fastsættelse af ordensregler og indrettelse af klasselokaler og opholdsrum. Elevrepræsentanter udpeget af elevrådet inviteres til at overvære dele af lærerrådets møder.

Forsikringer. Skolen har kun tegnet lovpligtig ulykkesforsikring. Man har ingen ansvars- eller tyveriforsikring. Skolen har intet ansvar for elevernes ejendele. Medbring ikke større pengebeløb og lad aldrig kontanter ligge i overtøj, tasker og omklædningsrum.

Forsømmelser. Skolen skal føre nøje regnskab med elevernes forsømmelser. Antager en elevs forsømmelser et for stort omfang, kan Direktoratet for Gymnasieskolerne beslutte

efter indstilling fra skolen, at eleven ikke kan komme til eksamen på normale vilkår.

Forældremøder arrangeres i januar - februar.

Fraværsseddel. Hvis man har forsømt undervisningen, skal man snarest muligt aflevere en blå fraværsseddel i udfyldt stand i kassen over for inspektorkontoret. Fraværssedler fremlagt samme sted.

Fritagelse for undervisningen i anledning af større familiebegivenheder eller lignende bevilges kun efter ansøgning. Fraværet regnes med til elevens samlede forsømmelser.

I legemsøvelser kan man efter skriftlig anmodning fra hjemmet - eller én selv, hvis man er fyldt 18 år - blive fritaget for en uge ad gangen. Dog højst i 4 sammenhængende uger. Fritagelse derudover kræver lægeattest, der udleveres på kontoret. Fritagne elever skal som hovedregel overvære undervisningen.

I religion kan man blive fritaget, hvis man tilhører et trossamfund uden for folkekirken.

Frivillig musikundervisning tilbydes eleverne. Tal med musiklærerne.

Frivillig idræt tilbydes eleverne. Tal med idrætslærerne.

Fællestimer er timer for alle skolens elever. Der skal afholdes mindst 8 i løbet af skoleåret. Hvis du har et forslag til emne eller program til en fællestime, så foreslå det til fællesudvalget. Fællestimer kan bruges til foredrag, koncerter, diskussioner o.m.a.

Fællesudvalget er kontaktudvalget mellem lærere og elever. Det beskæftiger sig med introduktionsdage, studieuger, fællestimer, skolefester m.m. Fællesudvalget består af rektor, 4 elever og 4 lærere.

Glemte ting. Værdigenstande afleveres og afhentes på kontoret. Tøj o.l. udleveres ved henvendelse til pedellen.

Grenvalg foregår i 1.g i marts måned. På Fjerritslev Gymnasium kan eleverne på matematisk linje vælge mellem matematisk-fysisk, matematisk-naturfaglig og samfundsfaglig gren. På sproglig linje kan eleverne vælge mellem nysproglig og samfundsfaglig gren.

Kantinen er åben kl. 9.40 - 9.55 og i spisebrikvarteret.

Karakterer. Der gives standpunktskarakterer mindst en gang årligt. Der gives årskarakterer i maj og årsprøvekarakterer i juni.

Kopiering. Elever har normalt ikke adgang til kopirummet. Enkelte kopier til eget brug i forbindelse med skolearbejdet kan bestilles og betales på kontoret.

Lærerforsamlingen består af alle skolens lærere. Rektor er formand. Lærerforsamlingen behandler elevernes forhold i relation til deres standpunkt.

Lærerrådet består af skolens lærere. Lærerrådets formand vælges af lærerrådet. Lærerrådet beskæftiger sig med forsøgsundervisning, anskaffelser og fornyelser af læremidler og inventar, skolens skema, skolens budget, ekskursioner m.v.

Medbestemmelse. I Undervisningsministeriets bekendtgørelse om undervisningen i gymnasiet står i § 24:

"Ved begyndelsen af undervisningen skal læreren enten i samarbejde med eleverne udarbejde en plan for efterårssemestret eller gøre eleverne bekendt med en sådan plan. For de senere faser i undervisningen gælder, at læreren og eleverne i fællesskab planlægger arbejdet. Læreren og eleverne drøfter regelmæssigt undervisningen.

Stk. 2. Eksamensopgivelser udvælges i samråd med eleverne".

Morgensamling afholdes to gange ugentligt. Morgensamlingen er beregnet til meddelelser fra rektor, lærere og elever. Underholdningsindslag er velkomne.

Mødepligt. Der er mødepligt til alle timer.

Oprykning. På et møde ved skoleårets slutning behandler lærerforsamlingen elevernes standpunkter og kan råde en elev til at gå om eller ud. Men afgørelsen af, om en elev fortsætter i næste klasse, ligger hos eleven - eller hvis eleven er under 18 år - hos forældrene.

Papir udleveres sammen med ringbind, faneblade og plastmapper ved skoleårets begyndelse. Man må selv holde hus med den udleverede portion.

Protokoller afhentes og indleveres hver dag på kontoret af protokolsekretærerne, som også sørger for, at protokollen er til stede i timerne. Hvervet som protokolsekretær går på skift.

Regelsamlingen indeholder alle de skrivelser, cirkulærer, bekendtgørelser og love, der er relevante for et gymnasium. På begæring kan enhver få lov at læse i regelsamlingen ved henvendelse på kontoret.

Rektor er skolens pædagogiske og administrative leder. Rektors stedfortræder er Karen Olsen.

Rygning. Der må ikke ryges i klasseværelser og på gange. I kantineområdet henvises rygere til området mod vest (ved biblioteket).

Skemaændringer annonceres på opslagstavlen. Se godt efter!

Skolerådet består af 2 forældre, 2 elever, 2 lærere samt rektor og 1 repræsentant for det teknisk-administrative personale. Det beskæftiger sig med forbindelsen mellem skole og hjem, godkender skolens skema, medvirker i byg-

gesager og kan udtale sig i alle spørgsmål, der vedrører skolen.

Studieteknik i begyndelsen af 1.g gives af studievejlederen. Faglærerne kan supplere den generelle vejledning.

Studievejlederen giver eleverne individuel vejledning vedrørende problemer af studiemæssig, økonomisk, social og personlig art.

Derudover giver studievejlederen klassevis orientering om studieteknik, grenvalg, studie- og erhvervsorientering, støttemuligheder, adgangsbegrænsning m.m.

Telefon til brug for elever (21 25 98) findes ved elevgarderoben.

Telefonkæde giver mulighed for hurtig kommunikation. Hver klasse bør oprette en telefonkæde; den afleveres til kontoret.

Udmeldelse skal foretages skriftligt og bør først ske efter samtale med rektor og studievejleder. Man skal huske at aflevere bøger og buskort og at afmelde evt. SU-støtte.

Udtalelser gives kun til elever, der forlader skolen uden eksamen. Alle kan få attest på, at de er elever på skolen samt en udskrift af eksamensprotokollen med opnåede karakterer.

Ferieplan 1983-84

JULI	AUGUST	SEPTEMBER	OKTOBER	NOVEMBER	DECEMBER
F 1 L 2 S 3 83	M 1 31 T 2 O 3 F 4 L 5 S 6 7	T 1 F 2 L 3 S 4	L 1 S 2	T 1 O 2 F 3 L 4 S 5 6	T 1 F 2 L 3 S 4
M 4 27 T 5 O 6 F 7 L 8 S 9 10	M 8 32 T 9 O 10 F 11 L 12 S 13 14	M 5 36 T 6 O 7 F 8 L 9 S 10 11	M 3 40 T 4 O 5 F 6 L 7 S 8 9	M 7 45 T 8 O 9 F 10 L 11 S 12 13	M 5 49 T 6 O 7 F 8 L 9 S 10 11
M 11 28 T 12 O 13 F 14 L 15 S 16 17	M 15 33 T 16 O 17 F 18 L 19 S 20 21	M 12 37 T 13 O 14 F 15 L 16 S 17 18	M 10 41 T 11 O 12 F 13 L 14 S 15 16	M 14 46 T 15 O 16 F 17 L 18 S 19 20	M 12 50 T 13 O 14 F 15 L 16 S 17 18
M 18 29 T 19 O 20 F 21 L 22 S 23 24	M 22 34 T 23 O 24 F 25 L 26 S 27 28	M 19 38 T 20 O 21 F 22 L 23 S 24 25	M 17 42 T 18 O 19 F 20 L 21 S 22 23	M 21 47 T 22 O 23 F 24 L 25 S 26 27	M 19 51 T 20 O 21 F 22 L 23 S 24 25 Juledag
M 25 30 T 26 O 27 F 28 L 29 S 30 31	M 29 35 T 30 O 31	M 26 39 T 27 O 28 F 29 L 30	M 24 43 T 25 O 26 F 27 L 28 S 29 30 31	M 28 48 T 29 O 30	M 26 52 T 27 O 28 F 29 L 30 31

JANUAR	FEBRUAR	MARTS	APRIL	MAJ	JUNI
S 1 Nyttår 52 84	O 1 T 2 F 3 L 4 S 5	T 1 F 2 L 3 S 4	S 1 T 2 O 3 F 4 L 5 S 6	T 1 O 2 F 3 L 4 S 5 6	F 1 L 2 S 3
M 2 1 T 3 O 4 F 5 L 6 S 7 8	M 6 6 T 7 O 8 F 9 L 10 S 11 12	M 5 10 T 6 O 7 F 8 L 9 S 10 11	M 9 14 T 10 O 11 F 12 L 13 S 14 15 Palmesøndag	M 7 19 T 8 O 9 F 10 L 11 S 12 13	M 4 23 T 5 Grundlovsdag O 6 F 7 L 8 S 9 10 Pinsedag
M 9 2 T 10 O 11 F 12 L 13 S 14 15	M 13 7 T 14 O 15 F 16 L 17 S 18 19 Fastelavn	M 12 11 T 13 O 14 F 15 L 16 S 17 18	M 16 16 T 17 O 18 F 19 Skærtorsdag L 20 Langfredag S 21 22 Påskedag	M 14 20 T 15 O 16 F 17 L 18 Bededag S 19 20	M 11 24 T 12 O 13 F 14 L 15 S 16 17
M 16 3 T 17 O 18 F 19 L 20 S 21 22	M 20 8 T 21 O 22 F 23 L 24 S 25 26	M 19 12 T 20 O 21 F 22 L 23 S 24 25	M 23 17 T 24 O 25 F 26 L 27 S 28 29	M 21 21 T 22 O 23 F 24 L 25 S 26 27 28 29 30 31	M 18 25 T 19 O 20 F 21 L 22 S 23 24 Skt. Hans dag
M 23 4 T 24 O 25 F 26 L 27 S 28 29	M 27 9 T 28 O 29	M 26 13 T 27 O 28 Dronning Ingrid F 29 L 30 31	M 30 18	M 28 22 T 29 O 30 F 31 Kristi himmelfart	M 25 26 T 26 O 27 F 28 L 29 30

