



# Danskernes Historie Online

Danske Slægtsforskeres Bibliotek

## Dette værk er downloadet fra Danskernes Historie Online

**Danskernes Historie Online** er Danmarks største digitaliseringsprojekt af litteratur inden for emner som personalhistorie, lokalhistorie og slægtsforskning. Biblioteket hører under den almennyttige forening Danske Slægtsforskere. Vi bevarer vores fælles kulturarv, digitaliserer den og stiller den til rådighed for alle interesserede.

### Støt Danskernes Historie Online - Bliv sponsor

Som sponsor i biblioteket opnår du en række fordele. Læs mere om fordele og sponsorat her: <https://slaegtsbibliotek.dk/sponsorat>

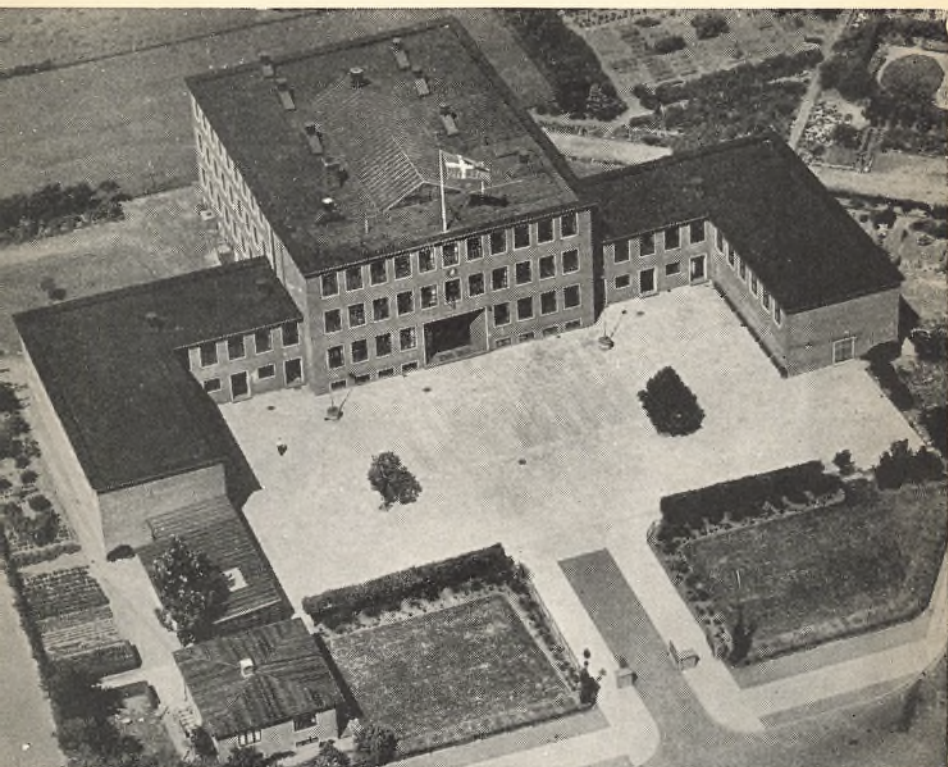
### Ophavsret

Biblioteket indeholder værker både med og uden ophavsret. For værker, som er omfattet af ophavsret, må PDF-filen kun benyttes til personligt brug.

### Links

Slægtsforskeres Bibliotek: <https://slaegtsbibliotek.dk>

Danske Slægtsforskere: <https://slaegt.dk>



# FREDERICIA GYMNASIUM

1959

Statens pædagogiske Studiesamling  
København

FREDERICIA GYMNASIUM

*Årsskrift*

1959

ved

Erik Lund

---

R. Ottesen & Sons Bogtrykkeri, Fredericia

1959

Skolen er grundlagt 7.7. 1656 af kong Frederik 3. under navnet *Schola Fredericiana* og åbnedes 1664. Indtil 1698 havde den lokaler på sydvesthjørnet af Kongens- og Jyllandsgade, 1698—1808 på sydvesthjørnet af Danmarks- og Kongensgade, og derefter på nordøsthjørnet af Danmarksgade og Kongensstræde.

*Schola Fredericiana* blev 3.10. 1817 nedlagt som stats-skole, men omdannedes 14.2. 1818 til *Det Lærde Undervisningsinstitut i Fredericia*, der bestod til 1872, men som 1853—72 ikke dimitterede studenter.

Det Lærde Undervisningsinstitut ændredes 18.1. 1872 til *Fredericia Latin- og Realskole*, der atter fik dimissionsret til studentereksamen fra 1876. Denne skole overtoges fra 1.1. 1903 af Fredericia kommune, fra 1.8. 1903 under navnet *Fredericia Kommunale Højere Almenskole*.

1940 ændredes navnet til *Fredericia Gymnasium*, og samtidig flyttede skolen fra hjørnet af Danmarksgade og Kongensstræde til sin nuværende bygning, der toges i brug 12.4. 1940.

# Skolens styrelse.

## Fredericia skolekommission.

### Valgt af byrådet:

Ørelæge *C. Buch-Sørensen*  
Husmoder fru *Grethe Clausen*  
Prokurist *Fr. Johansen*  
Overassistent *Viggo Jørgensen* (formand)  
Pastor *Halvdan Knudsen*  
Forstander *Peter Knudsen*  
Togfører *Rich. Pedersen*  
Fabrikant *G. Sparre-Ulrich*

### Forældrerepræsentanter:

Bogholder *Christian Nielsen* (Egumvejens Skole)  
Direktør *Sv. Hostrup Pedersen* (Fredericia Gymnasium)  
Kaptajnløjtnant *O. C. Nielsen* (Købmagergades Skole)  
Gårdejer *Carl Jørgensen* (Nørremarksskolen)  
Overbetjent *E. Højmosse Sørensen* (Skjoldborgvejens Skole)  
Overassistent *Oscar Jeppesen* (Slesvigsgades Skole)  
Redaktionssekretær *Eigil Arent* (Treldevejens Skole)

### Fredericia byråds skoleudvalg:

Prokurist *Fr. Johansen* (formand)  
Overassistent *Viggo Jørgensen*  
Forstander *Peter Knudsen*  
Fabrikant *G. Sparre-Ulrich*

Rektor *Erik Lund* træffes skoledage kl. 13—14  
(lørdag undt.) telefon 857.

## Eksamen 1958

Studentereksamen blev bestået af 56 elever, nemlig:

1) af den nysproglige linie:

a.		
1.	Ole Porst Andersen (grosserer) .....	mg ÷ 13,52
*2.	Ole Brummer Bom (overlæge, Middelfart) ....	mg 14,16
3.	Ulla Godsk (forsikringsinspektør) .....	mg ÷ 13,57
*4.	Kjeld Hansen (fabriksarbejder, Middelfart) ....	mg + 14,23
5.	Ruth Hauge (frue) .....	mg 14,01
*6.	Birgit Jakobsen (mekaniker, Middelfart) .....	mg ÷ 13,37
*7.	Hanna Jensen (gårdejer, Brøndsted) .....	g + 12,88
*8.	Flemming Johansen (kriminaloverbetjent, Middelfart) .....	mg ÷ 13,66
*9.	Anni Lumby (værkfører, Nørre-Åby) .....	mg 13,85
10.	Birte Krat Rasmussen (købmand) .....	mg 13,99
11.	Poul Frank Scheuer (akkvisitionschef) .....	mg 13,74
*12.	Margret Schröder (skytte H. Salzwedell, Fønsskov) .....	mg ÷ 13,25
13.	Jette Tobiesen (kioskejer) .....	mg 14,03
b.		
1.	Leif Aidt (skoleinspektør) .....	mg 13,85
2.	Per Borgaard (gartner) .....	mg 13,99
*3.	Erik Ettrup (værkfører, Middelfart) .....	mg 13,95
4.	Jill Knudsen (installatør) .....	mg ÷ 13,51
5.	Birgit Larsen (lærer) .....	mg ÷ 13,59
*6.	Karl Johan Larsen (bødkermester, Kavslunde) .	mg 14,15
*7.	Lisbeth Larsen (landsretssagfører, Middelfart) ..	g + 12,86
*8.	Frederik Lütken (fabrikant, Lunghøj) .....	mg ÷ 13,16
*9.	Karen Nielsen (forpagter, Middelfaot) .....	mg 14,08
*10.	Povl Gamborg Nielsen (højskoleforstander, Middelfart) .....	mg ÷ 13,61
*11.	Inge Kappel Petersen (realskolebestyrer, frue, Børkop) .....	mg 14,08
*12.	Inga Rømer (civilingeniør, Middelfart) .....	mg 14,16

2) af den matematisk-naturvidenskabelige linie:

a.		
1.	Niels Sandgaard Hansen (prokurist) .....	mg ÷ 13,33
*2.	Søren Bjerre Henriksen (gårdejer, Pjedsted) ..	mg ÷ 13,40
3.	Knud Bøge Jensen (lokomotivfører) .....	mg + 14,27
4.	Peter Jensen (overassistent) .....	mg + 14,49
*5.	Tage Schwarz Jeppesen (entreprenør, Brøndsted) .....	ug ÷ 14,52

*6. Kurt Karlsen (plejerassistent, Middelfart) . . . . .	mg ÷	13,47
7. Pauli Kiel (montørmedhjælper) . . . . .	mg	13,90
8. Erik Mortensen (vognmester) . . . . .	mg ÷	13,27
9. Erik Dragø Nielsen (pedel) . . . . .	mg	14,15
*10. Knud Nielsen (gårdejer, Risumlund) . . . . .	mg	13,78
11. Johan Elkjer Nissen (flv. gårdejer) . . . . .	mg	13,71
*12. Jørgen Sander Pedersen (frisørmester, Middelfart) . . . . .	mg ÷	13,20
*13. Gerhard Petersen (tømrer, Mørkholt) . . . . .	mg ÷	13,24
14. Erik Raben-Christensen (direktør) . . . . .	mg †	14,17
b.		
1. Svend Aage Holm (prokurist) . . . . .	mg	13,96
2. Jan-Erik Jarnum (læge) . . . . .	mg ÷	13,34
*3. Else Jeppesen (lagerarbejder, Nørre-Åby) . . . . .	mg ÷	13,59
*4. Jens-Erik Jørgensen (sognepræst, Føns) . . . . .	mg ÷	13,43
5. Lis Jørgensen (overassistent) . . . . .	mg	13,95
6. Flemming Madsen (skomagermester) . . . . .	mg	13,83
*7. Kirsten Kring Mortensen (gårdejer, Gårslev) . . . . .	mg	13,82
*8. Bente Højgaard Nielsen (frue, Hølgårde) . . . . .	mg ÷	13,24
*9. Else Asgaard Nielsen (førstelærer, Balslev) . . . . .	mg	13,93
10. Leif Søborg Nielsen (frue) . . . . .	mg	13,73
11. Vibeke Ravnsgaard Nielsen (tandlæge) . . . . .	mg	14,03
*12. Erik Bang Olsen (gårdejer, Ingslev) . . . . .	mg ÷	13,20
*13. Birte Pedersen (pelsdyravler, Erritsø) . . . . .	mg	13,93
14. Lars Rasmussen (overlærer) . . . . .	ug ÷	14,56
15. Mogens Rasmussen (kontorist) . . . . .	mg ÷	13,11
*16. Poul Lømholt Sørensen (frue, Strib) . . . . .	mg	14,04
17. Elise Tuxen (civilingeniør) . . . . .	mg ÷	13,61

### Realeksamen blev bestået af 32 elever:

a.		
1. Frans Andersen (spinder) . . . . .	mg	13,79
*2. Karen Basse (vognmand, Pjedsted) . . . . .	mg ÷	13,40
3. Ove Dam (frue) . . . . .	mg ÷	13,21
4. Fester Garm (kunstmaler) . . . . .	mg ÷	13,50
5. Poul Jensen (frue) . . . . .	mg ÷	13,57
6. Tove Jørgensen (laborant) . . . . .	mg ÷	13,55
7. Bente Knudsen (købmand) . . . . .	g	12,29
8. John Langpapp (arbejdsmand) . . . . .	g	12,24
9. Lis Møller Nielsen (bagermester) . . . . .	g †	12,90
10. Anne-Marie Juul Pedersen (gartner) . . . . .	mg	13,82
11. Jette Alsing Pedersen (direktør) . . . . .	mg	13,81

12. Jytte Blond Rasmussen (smed) . . . . .	mg	13,92
* 13. Kirsten Marie Ravn (dyrlæge, Stovstrup) . . . . .	g+	12,55
* 14. Kenny Sørensen (gårdejer H. Hansen, Sejrup) . . . . .	mg	13,84
15. Leif Thøgersen (blikkenslagermester) . . . . .	mg ÷	13,19
16. Frits Tvilum (sølvsliber) . . . . .	mg ÷	13,15

b.

1. Poul-Erik Arnsfelt (farvermester) . . . . .	mg ÷	13,66
2. Poul Deleuran (kæmner) . . . . .	mg	13,94
3. Margaret Ditlevsen (landsretssagfører) . . . . .	mg ÷	13,18
4. Povl-Erik Halmind (lektor Hemmingsen) . . . . .	mg	14,02
5. Ruth Hansen (overpakmester) . . . . .	mg	14,07
6. Jan Hinkler (togfører) . . . . .	mg ÷	13,59
7. Lillian Kristensen (frue) . . . . .	mg ÷	13,58
8. Lene Larsen (herreekviperingshandler) . . . . .	mg	13,69
9. Per Larsen (pakmesterformand) . . . . .	mg ÷	13,19
10. Hanne Lindum (overbetjent) . . . . .	mg ÷	13,06
11. Ninna Madsen (lokomotivfører) . . . . .	mg	13,88
12. Erling Lund Nielsen (lokomotivfører) . . . . .	mg ÷	13,07
13. Anni Nørregaard (kriminalbetjent) . . . . .	mg	13,68
14. Børge Rasmussen (hjælpearbejder) . . . . .	mg	14,06
* 15. Zhelma Sally (landsretssagfører, Østedgård) . . . . .	mg ÷	13,60
16. Inger Sørensen (repræsentant) . . . . .	mg ÷	13,38

### Mellemskoleeksamen

blev bestået af 64 elever, af hvilke 24 opflyttedes i gymnasiet, 32 i realklassen, 2 forblev i 4. mellem og 6 udgik (hvoraf 4 til andre skoler).



## Lærerne.

Ved kgl. resolution af 7.8. 1958 blev lektor *Knud Nygård* udnævnt til lektor ved Århus Statsgymnasium fra 1.8. 1958. Det var med den mest oprigtige beklagelse, vi måtte tage afsked med denne dygtige og afholdte lærer og kollega; ved translokationen 1958 bragte rektor ham skolens varme tak for 16 års arbejde.

Fra 1.8. 1958 ansatte byrådet med undervisningsministeriets godkendelse cand. mag. *Hans Behrndt Andersen* som adjunkt med tjenestealder fra 1.4. 1958.

Fra samme dato ansatte byrådet cand. mag. fru *Agnete Behrndt Andersen* som midlertidig timelærerinde.

Under 27.10. 1958 fastsatte skolekommissionen med byrådets godkendelse gymnasielærer *A. K. Thomsens* timestal til det samme, som er gældende for en adjunkt.

Skolekommissionen bevilgede 18.12. 1958 timelærerinde fru *Rigmor Lundgren* afsked fra 26.10. 1958 og ansatte fra denne dato frk. *Grethe Ellingsøe* som midlertidig timelærerinde.

I skrivelse af 10.12. 1958 meddelte byrådet lektorerne *N. A. J. L. Saxe*, *H. C. P. Brendstrup*, *Sv. Aalbæk Madsen* og *A. Hemmingsens* udnævnelse til lektorer i 26. lønningsklasse fra 1.4. 1958 at regne.

Under 4.2. 1959 meddelte undervisningsministeriet efter ansøning lektor *H. C. P. Brendstrup* afsked med pension fra 31.3. 1959. Skolen bringer her lektor *Brendstrup* sin foreløbige tak for hans lange, trofaste og pligt-opfyldende, for skolen yderst værdifulde gerning.

I det ved lektor *Brendstrups* afsked ledige embede har byrådet 6.3. 1959 ansat cand. mag. frk. *Jonna M. E. Cederquist* som adjunktaspirant fra 1.8. 1959.

Fra februar til maj 1959 gennemgik cand. mag. *Ole Nielung* kursus i praktisk undervisningstærdighed i naturhistorie og geografi hos lektorerne *Aalbæk Madsen* og *Pedersen* og adjunkt *Baunsgaard*.

## Fagene

har været delt mellem lærerne på følgende måde:

Rektor <i>Erik Lund</i> (1.8.44) (R): historie IIIInsb, IInsb, Insb+Imna; oldtidskundskab IIIInsb, II mnb, Imnb; verdenslitteratur III. . . . .	14 tim.
Lektor <i>A. Saxe</i> (1.4.58) (Sx): matematik IIInsb, Imnc, Rab, 2a . . . . .	27 —
Lektor <i>H. Brendstrup</i> (1.4.58) (Bst) (indtil 1.2. 59): fransk IIIInsa, IInsa; latin IIIInsb, IInsb, Insa, 4b. . . . .	24 —
Lektor <i>Sv. Aalbæk Madsen</i> (1.4.58) (AM): geografi IInsb, Imnab, Ra; naturfag IIIInsb; naturhistorie Ra, 4a, 3a, 2a, 1a . . . . .	28 —
Lektor <i>A. Hemmingsen</i> (1.4.58) (H): dansk IInsb, IIInsb, Imnbc; historie IIIInsa, IIIInsa, IInsa, 2a; regning for piger R. . . . .	32 —
Lektor <i>J. Pedersen</i> (1.8.45) (P): naturfag IIIInsb; naturhistorie 4b; gymnastik III, II, I, 4, 3, 1.	30 —
Lektor, frk. <i>E. Krogsgaard</i> (1.8.47) (Kg): matematik IIIInsb, Imnb, 4b, 2b . . . . .	30 —
Lektor <i>P. Tilgaard</i> (1.12.47) (Ti): fransk IInsb, IIInsa, Imnb; religion IIIInsb, IIIInsb, IInsb, IIInsb, Insa, Imnbc . . . . .	24 —
Lektor <i>V. Andersen</i> (1.11.50) (A): matematik IIInsa, Imna; fysik og kemi IIInsa, Imnb; naturlære Rb, 4b. . . . .	30 —
Lektor, fru <i>E. Dresler</i> (1.4.51) (Ds): tysk IInsa, Insb, Imn, 4ab, 2a . . . . .	24 —
Lektor <i>V. Rasmussen</i> (1.1.52) (Rs): engelsk IIIInsb, Insa, Imnb, 4a; fransk IIIInsb, IInsb, Insb+Imna; skrivning 4ab. . . . .	31 —
Lektor <i>P. W. Frølund</i> (1.8.53) (Fl): matematik 3b; fysik og kemi IIIInsb, Imnc; naturlære 3ab.	29 —

- Lektor, fru *I. Sadderup* (1.8.53) (Sd): dansk Rb;  
 engelsk IImna, Insb, Ra; fransk Rb . . . . . 20 tim.
- Adjunkt, frk. *E. Otkjer* (1.10.44) (O): engelsk  
 2b; tysk IIIInsa, Insa, 3b, 2b; håndgerning 3a,  
 2a, 1a . . . . . 26 —
- Adjunkt *B. Baunsgaard* (1.8.50) (Bgd): historie  
 IIIInsb, IImnb, Insa, Ra; geografi 4a, 3ab, 2b;  
 gymnastik II, I, R, 2 . . . . . 35 —
- Adjunkt, frk. *B. Jacobsen* (1.8.50) (J); engelsk  
 IIIInsa, IInsb; latin Insb, 4a; oldtidskundskab  
 IIIInsa, IImnb, IInsa, IImna, Insa, Insb + Imna 25 —
- Adjunkt *B. Rydabl* (1.8.50) (Ry): matematik 4a;  
 regning 1b; fysik og kemi IImnb, Imna; na-  
 turlære 2b, 1b . . . . . 28 —
- Adjunkt *O. Andersen* (1.8.54) (OA): dansk IIIInsb,  
 Insa, 4b: engelsk Imna, 4b, 2a; fransk Ra;  
 skrivning 3ab, 2ab . . . . . 30 —
- Adjunkt *F. C. Winsløw* (1.8.55) (W): dansk  
 IIIInsa, IIIInsb, IImna, 1b; historie Imnb, 4b, 1b 29 —
- Adjunkt *B. Kopp* (1.8.55) (Kp): dansk 4a; engelsk  
 IInsa, 3b; tysk IIIInsb, IInsb, IImn; tilsyn ved  
 sangundervisning IIIa, IIIb, IIa, Insb + Imnc;  
 skrivning 1b . . . . . 30 —
- Adjunkt *K. Hansen* (1.1.56) (Ha): latin IIIInsa,  
 IInsa; historie IImna, Imnc, Rb, 3a, 2b; old-  
 tidskundskab IIIInsa, IInsb, Imnc; religion  
 3ab, 2b, 1a . . . . . 31 —
- Adjunkt, frk. *Aa. Høgsbro Rasmussen* (1.8.56)  
 (HR): dansk IInsa, Insb + Imna, Ra; historie  
 4a, 3b, 1a; religion IInsa, Insb + Imna, 4ab,  
 2a, 1b . . . . . 28 —
- Adjunkt *H. Schelde* (1.8.57) (Sch): engelsk Imnc,  
 Rb, 3a; fransk IIIInsa, IImnb, Insa, Imnc; til-  
 syn ved sangundervisning IIb, Insa + Imnb, R;  
 skrivning 1a . . . . . 33 —
- Adjunkt *H. Behrndt Andersen* (1.4.58) (BA): geo-

grafi IImnab, Imnc, Rb, 4b, 2a, 1ab; natur-	
historie Rb, 3b, 2b, 1b; fysik Insab . . . . .	28 tim.
Gymnasielærer <i>A. K. Thomsen</i> (1.1.28) (Th):	
dansk 3ab: tegning 4, 3, 2, 1; sang alle klasser	33 —
Timelærerinde, fru <i>I. Beck-Jørgensen</i> (1.8.54) (BJ):	
gymnastik III, I, R, 4, 3, 2, 1 . . . . .	23 —
Timelærerinde, cand. mag. fru <i>O. Lund</i> (1.8.54)	
(OL): tysk Rab, 3a . . . . .	12 —
Timelærerinde, fru <i>G. Høgdall Petersen</i> (1.8.54)	
(HP): gymnastik II . . . . .	4 —
Timelærer, cand. mag. <i>T. Krogh</i> (1.8.57) (Kr):	
dansk 2ab, 1a; engelsk IImnb, 1ab . . . . .	27 —
Timelærerinde, cand. mag. fru <i>A. Behrndt Andersen</i>	
(1.8.58) (AA): matematik 3a; regning 1a; natur-	
lære Ra, 4a, 2a, 1a . . . . .	18 —
Timelærerinde, frk. <i>G. Ellingsøe</i> (1.11.58) (E):	
håndgerning 4, 3b, 2b, 1b . . . . .	7 —
Overlærer <i>O. Kaarbøl</i> (1.8.51) (Kaa): sløjd 4,	
3, 2, 1 . . . . .	7 —

Under lektor *Brendstrups* sygdom (1.—20.12. og fra 19.1.) vikarierede kollegerne; fra 1.2.59 fordeltes hans timer mellem dem, idet der samtidig foretoges nogle ændringer i den øvrige timefordeling, og denne fordeling fortsatte under vakancen fra 1.4., da vikar ikke kunne skaffes. Under lektor *Aalbæk Madsens* sygdom (15.1.—31.3.) vikarierede først stud. mag. *Mogens Lund* og fra 16.2. cand. mag. *O. Nielung* i 20 ugentlige timer, mens de øvrige timer varetoges af kollegerne. Også under fru *A. Behrndt Andersens* sygdom (fra 1.4.) har kollegerne måttet vikariere.

Lektor *Saxe* er rektors stedfortræder og lektor *Hemmingsen* skriftlig inspektør. Indre inspektører er lektor *Aalbæk Madsen* og adjunkt *Baunsgaard*. Gårdinspektionen

er delt mellem adjunkterne *Kopp* og *Schelde*. Adjunkt frk. *Otkjær* er inspektrice for pigerne. Skolens bibliotekar er adjunkt *Hansen*, og boguddelingen forestås af gymnasielærer *Thomsen*. Lærerrådets formand er lektor *Aalbæk Madsen*.

---

## Elevrådet.

Elevrådets medlemmer 1958-59 er: for III *Paulli Martin*, *Bent Heineth Knudsen*, *Gunnar Pedersen* og *Flemming Bruntt* (formand), for II *Per Balle Hansen*, *Niels Henrik Fog*, *Uffe Troelsen Pedersen* og *Jørgen Lanstorp*, for I *Jonna Therkelsen*, *Birgitte Trolle*, *Karen Schausen Olsen*, *Thora Knudsen* og *Povl-Erik Halmind*, for R *Annelise Bülov Andersen* og *Kirsten Heltborg* og for 4 *Gunnar Pedersen* og *Ida Højgaard Nielsen*.

Præfekterne er *Flemming Bruntt*, *Bent Heineth Knudsen*, *Paulli Martin*, *Birthe Vognsen* og *Jørgen Højmark Jensen*.

---

## Timernes fordeling på klasser og fag 1958/59.

Fag	III		II				I			R		4		3		2		1		Læretimer		
	ns	mn	ns	mn	ns	mn	ns	mn	c	a	b	a	b	a	b	a	b	a	b			
	a	b	a	b	a	b	a	b	a	b	a	b	a	b	a	b	a	b	a		b	
Dansk (med svensk) . . . . .	4	4	4	4	4	4	4	4	4	4	4	4	4	4	4	4	4	5	5	92		
Engelsk . . . . .	5	5			6	6	2	2	5	5	2	2	2	4	4	3	3	3	3	6	6	80
Tysk . . . . .	4	4			4	4	2	5	5	2	4	4	4	4	4	4	5	5			64	
Fransk . . . . .	4	4	4	1	5	5	5	5	5	5	5	5	5	5	5						66	
Latin . . . . .	3	3			4	4	4	4	4				4	4							30	
Historie . . . . .	4	4	4	4	3	3	3	3	3	3	3	3	2	2	2	2	2	2	3	3	64	
Oldtidskundskab . . . . .	1	1	1	1	1	1	1	1	1	1	1										12	
Religion . . . . .	1	1	1	1	1	1	1	1	1	1	1			1	1	2	2	2	2	2	2	26
Geografi . . . . .					2	2	2	2	2	2	2	2	2	2	2	2	2	2	2	2	2	34
Naturfag . . . . .	4	4	4	4																	16	
Naturhistorie . . . . .												2	2	2	2	2	2	2	2	2	2	20
Matematik . . . . .		6	6		6	6		6	6	6	5	5	6	6	6	6	5	5	4	4	99	
Naturlære (fysik og kemi) .		6	6		6	6	2	2	6	6	6	2	2	2	2	2	2	2	2	2	70	
Skrivning . . . . .													1	1	1	1	1	1	2	2	10	
Tegning . . . . .														1	1	1	1	1	1	1	7	
Håndgerning (piger) . . . . .													2		1	1	2	2	2	2	12	
	30	30	30	30	30	30	30	30	30	30	30	30	30	30	30	30	30	30	30	30		
Verdenslitteratur . . . . .			1																		1	
Sang . . . . .	1	1			1	1		1	1		1		1	piger	1	1	2	2	2	2	25	
Gymnastik drenge . . . . .		3			4	4		4	4		4		3		3		3		3		35	
— piger . . . . .		3			4			4			4		3		3		3		3		27	
Sløjd (drengene) . . . . .													2		1		2		2		7	
Undervisningstimer drenge .		35			35			35			35		35		35		36		36		797	
— piger . . . . .		35			35			35			35		34(35)		35		36		36			

De elever i 4., der ikke læser latin, har 1 time mere i dansk, matematik og skrivning samt drengene 1 time i tegning og pigerne 2 timer i håndgerning.

De elever i R., der ikke læser fransk, har 30 timer.

De piger i R., der ikke læser matematik, har 3 timer pigeregning, ialt 33 timer.

IIlna, IIlnb, Imnb og Imnc er delt til fysiske øvelser, hver klasse i 1 time.

I sangtimerne er medregnet sanginspektion i 7 timer.

## Eleverne.

Skolen havde 1.5. 1959 492 elever, 251 drenge og 241 piger. Heraf gik 206 (110+96) i gymnasiet, 38 (17+21) i realklassen og 248 (124+124) i mellemkolen. Af eleverne havde 352 hjemsted i Fredericia kommune (G 104, R 30, M 218), 51 i Vejle amt (G 27, R 3, M 21), 83 i Assens amtsråds-kreds (G 72, R 3, M 8) og 6 andetsteds (G 3, R 2, M 1).

Væksten i elevtallet igennem de senere år ses af nedenstående opstilling:

	samlet elevtal	elever i gymnasiet	matema- tikere	elever fra		
				Fredericia	Fyn	Vejle amt
1.5.1950	385	106	67	64	25	15
1.5.1951	378	105	67	62	28	13
1.5.1952	394	114	66	72	30	10
1.5.1953	398	115	65	64	42	8
1.5.1954	411	131	74	68	52	9
1.5.1955	433	134	82	63	53	16
1.5.1956	444	159	94	78	57	24
1.5.1957	437	162	89	78	44	35
1.5.1958	467	190	107	99	68	23
1.5.1959	492	206	124	104	72	27

Om pladsforholdene kan iøvrigt meddeles, at bygningen er bygget til 15 klasser, mens der nu er 23. Belægningen af de 15 klasselokaler er 498 ugentlige timer, dvs. gennemsnitlig 92 %, af de 8 særlokaler (hvorimellem tegnelokalet, sanglokalet og biblioteket, der ikke er beregnede til almindelig undervisning) 257 timer, dvs. gennemsnitlig 90 %. I de 3 lokaler til geografi, naturhistorie og fysik/kemi er belægningen 105 % og såvel spiselokalerne som lægeværelset har måttet tages i brug til undervisning. Fysik- og kemilokalet har nu en overbelastning på 45 %, og vil 1960/61 komme op på 73 %. Bortfaldet af 1. og 2. mellem i løbet af 1959/61 vil kun give en meget lille og kortvarig lettelse, idet det er den store vækst af antallet af elever i gymnasieklasserne (1959/60 vil det efter anmeldelserne af nye elever at dømmes komme op på 235, hvoraf 155 er matematikere), der giver vanskeligheder for særklassernes vedkommende. Det vil endvidere af ovenstående tal ses, at tilvæksten af elever fra Fredericia kommune også er i stærk stigning (1950/59 med 63 %).

Eleverne er nedenfor anført klassevis i alfabetisk orden med angivelse af fødselsdato og forsørgerens erhverv samt hjemsted, såfremt dette er uden for Fredericia kommune. De udenbys elever er endvidere mærket med \*.

### III ns a

1. Jytte Christensen, 13.10.40 (købmand).
2. Hans Ellegaard, 19.10.40 (politimester).
- \* 3. Edel Hansen, 7.11.39 (fabrikarbejder, Middelfart).
4. Gudrun Winther Hansen, 31.12.40 (advokat).
5. Inger Lundgaard Hansen, 25.7.40 (ingeniør).

6. Nina Hougaard Jørgensen, 5.7.40 (mælkehandler).
7. Paulli Martin, 21.8.40 (frue).
- \*8. Jens Friis Nielsen, 30.4.40 (sognepræst, Ejby).
9. Ole Nivaa-Jensen, 27.10.40 (overassistent).
10. Birte Petersen, 8.5.41 (montør).
- \*11. Annie Sørensen, 19.8.39 (manufakturhandler, Nørre-Åby).
- \*12. Carl Herluf Sørensen, 10.2.39 (fuldmægtig, Middelfart).

### IIIInS b

1. Birte Schwartz Andersen, 18.9.40 (guldsmed).
2. Hanne Bro, 9.9.39 (købmand).
3. Anne-Mette Jensen, 4.12.40 (snedkermester).
4. Bent Heineth Knudsen, 29.7.40 (fabriksarbejder).
5. Grethe Knudsen, 1.6.40 (købmand).
6. Hanne Lundov, 7.1.40 (bankdirektør).
7. Yth Vibeke Nielsen, 25.3.40 (togfører).
- \*8. Inge Nordbek, 7.10.40 (kasserer, Brejning).
9. Dorit Schou, 1.4.38 (boliginspektør).
- \*10. Bente Frenzt Sørensen, 10.11.40 (maskinmester, Skærbæk).
- \*11. Inger Bräuner Sørensen, 13.7.39 (trafikkontrollør, Århus).
- \*12. Torkild Rørdam Thaning, 24.11.39 (sognepræst, Asperup).
13. Bodil Abildtrup Thomsen, 3.6.39 (prokurist).
14. Gunhild Aaberg, 18.2.39 (skibsmægler).

### IIIInn a

1. Ruth Mazanti Christensen, 9.2.39 (møllermester).
- \*2. John Dahlberg, 17.9.38 (fabriksarbejder, Middelfart).
3. Lydik Garn, 15.10.40 (kunstmalers).
4. Elsa Hansen, 3.8.40 (togfører).
- \*5. John Holm, 25.6.39 (skibsfører, Strib).
- \*6. Ebbe Jensen, 17.3.39 (frue, Middelfart).
- \*7. Frede Jensen, 6.11.39 (frugtavl, Bøgholm).
8. Einar Mossin, 25.8.40 (socialinspektør).
- \*9. Inge Lerke Møller, 28.8.40 (overlærer, Middelfart).
- \*10. Jørgen Schach Møller, 19.9.39 (repræsentant, Strib).
- \*11. Gunnar Pedersen, 22.11.39 (gårdejer, Avlby).
12. Else Hanghøj Petersen, 30.5.40 (fabrikant).
13. Helge Ravn, 19.12.39 (oversignalmester).
14. Ernst Wesenberg, 30.4.39 (vand- og gasmester).
- \*15. Agnete Aamand, 30.4.40 (gårdejer, Egeskov).



## III m b

- \*1. Flemming Bruntt, 25.8.39 (lærer, Sanddal).
- \*2. Søren Buhl, 8.5.41 (gårdejer, Vejlbj).
- 3. Birthe Danvad, 18.10.39 (provst).
- \*4. Ib Hansen, 10.2.40 (arbejdsmand, Kavslunde).
- \*5. Henning Øbro Jensen, 4.3.40 (gårdejer, Gamborg).
- 6. Jens Kærn, 27.2.41 (frue).
- 7. Kirsten Kaaberbøl, 19.2.40 (overlærer).
- \*8. Margit Madsen, 16.2.40 (gårdejer, Udby).
- 9. Per Majgaard, 15.9.39 (overtrafikassistent).
- \*10. Erik Dam Mortensen, 16.5.40 (gårdejer, Skrillinge).
- 11. Jørn Pedersen, 20.7.40 (skomagermester).
- 12. Brita Lindeblad Petersen, 30.1.40 (repræsentant).
- \*13. Birte Viuff, 2.5.40 (kaptajn, Stovstrup).
- 14. Birthe Vognsen, 19.4.40 (forstander).

## II n s a

- \*1. Erik Bennike, 5.2.41 (installatør, Middelfart).
- 2. Birthe Bertelsen, 15.10.41 (kontorbestyrer).
- \*3. Jette Eir, 25.3.39 (tandlæge, Middelfart).
- 4. Per Balle Hansen, 11.8.41 (frugthandler).
- 5. Hanne Bredmose Jensen, 17.5.41 (dekoratør).
- 6. Mogens Pagh Jensen, 4.8.41 (frue).
- 7. Kirsten Aalbæk Madsen, 12.1.41 (lektor).
- \*8. Finn Markvardsen, 9.8.39 (direktør, Middelfart).
- 9. Ulla Hostrup Pedersen, 23.11.40 (direktør).
- 10. Ulla Rudebeck, 23.1.41 (tapetserer).
- \*11. Inger Lise Sauer, 26.11.39 (møllejer, Erritsø).
- 12. Kitty Sørensen, 28.10.41 (grosserer).
- \*13. Lena Tiedemann, 5.7.41 (sognepræst, Strib).
- \*14. Lars Trolle, 1.8.40 (politimester, Strib).

## II n s b

- \*1. Helle Brummer Bom, 23.11.40 (overlæge, Middelfart).
- \*2. Birgit Løkke Borg, 18.2.40 (skræddermester, Middelfart).
- \*3. Susan Ekholdt, 24.9.40 (direktør, Middelfart).
- 4. Niels Henrik Fog, 22.5.39 (isenkræmmer).
- \*5. Birte Nystrup Frederiksen, 10.12.41 (skibsfører, Nørre-Åby).
- 6. Hanne Merete Dyhr Jacobsen, 4.11.41 (pakmesterformand).
- \*7. Elisabeth Jensen, 24.11.40 (viceskoleinspektør, Middelfart).
- 8. Hanne Reichstein Larsen, 5.8.40 (overlærer).
- 9. Henning Larsen, 30.12.40 (oberst).

- \*10. Ann-Louise Møller, 4.3.41 (frue, Nebbegård).
- \*11. Hanne Ørum Nielsen, 1.4.40 (grosserer, Skærbæk).
  - 12. Lis Pedersen, 8.9.41 (frue).
  - 13. Lis Aagaard Petersen, 12.4.42 (oberstløjtnant).
- \*14. Birte Poulsen, 4.12.41 (dyrlæge, Brenderup).
- 15. Grethe Rud, 25.9.40 (hotelejer).
- 16. Maj-Britt Raabæk, 21.8.40 (civilingeniør).

## IImn a

- \*1. Poul Klint Andersen, 19.10.41 (snedker, Middelfart).
  - 2. Henrik Bang-Pedersen, 1.9.41 (boghandler).
- \*3. Mogens Friis, 11.6.41 (radioforhandler, Strib).
- \*4. Keld Gormsen, 1.8.41 (maskinarbejder, Middelfart).
  - 5. Birthe Hansen, 20.6.41 (stolemester).
- \*6. Ole Lyng Hansen, 20.3.41 (plejerassistent, Middelfart).
  - 7. Ole Sten Hansen, 24.2.42 (købmand).
  - 8. Jørgen Højmark Jensen, 13.2.42 (slagter).
  - 9. Marta Jensen, 18.1.42 (indremissionær).
- \*10. Frode Aagaard Larsen, 11.5.40 (gårdejer, Middelfart).
- \*11. Svend Erik Larsen, 7.10.41 (førstelærer, Brenderup).
  - 12. Inger Madsen, 5.10.41 (maler).
  - 13. Poul Madsen, 26.4.42 (skomager).
- \*14. Flemming Møller, 28.5.40 (dyrlæge, Kavslunde).
  - 15. Carl Aksel Nielsen, 23.11.41 (frue).
  - 16. Søren Ebbesen Nielsen, 17.2.41 (overassistent C. Graven).
  - 17. Poul Erik Nissen, 10.7.41 (sognepræst).
  - 18. Uffe Troelsen Pedersen, 4.12.40 (overtjener).
  - 19. Jørn Randrup, 19.2.42 (overtrafikassistent).
  - 20. Asta Rasholt, 27.5.41 (overlærer).
- \*21. Poul Schmidt, 30.6.41 (mejeribestyrer, Pjedsted).
- 22. Vincents Schousboe-Jensen, 30.4.41 (frue).

## IImn b

- 1. Jens Baunsgaard, 31.7.41 (adjunkt).
- \*2. Bent Bundgaard, 21.5.42 (civilingeniør, Nørre-Åby).
  - 3. Hanne Christensen, 20.3.42 (repræsentant).
- \*4. Kurt Eskildsen, 12.2.40 (statshusmand, Abildlund).
- \*5. Frank Juul Hansen, 3.8.40 (tømremester, Kavslunde).
  - 6. Max Zeilau Jensen, 30.12.40 (frue).
- \*7. Anny Jonassen, 17.4.42 (montør, Strib).
- \*8. Poul Jørgensen, 30.11.41 (værkfører, Nørre-Åby).
- \*9. Jørgen Lanstorp, 26.3.41 (tandlæge, frue, Nørre-Åby).

10. Knud Erik Larsen, 12.8.41 (kontorchef).
11. Peter Lund, 5.9.41 (arkitekt).
12. Henning Nielsen, 14.11.41 (lokomotivfører).
13. Jens Lind Pedersen, 3.1.42 (fuldmægtig).
- \*14. Olav Rosenbæk Pedersen, 12.5.39 (mekaniker L. Nissen, Skærbæk).
- \*15. Anne Marie Rud, 6.7.40 (gårdejer, Balslev).
- \*16. Hans Runge, 10.4.41 (skolebestyrer, Nørre-Åby).
- \*17. Henning Scheel, 26.9.41 (direktør, Nørre-Åby).
- \*18. Henning Straarup, 5.11.40 (gårdejer, Kongsted).
19. Erling Vestergaard Sørensen, 5.5.42 (maskinmester).
- \*20. Jytte Thomsen, 4.6.39 (læge, Børkop).
- \*21. Fritz Vernersen, 16.11.39 (fru O. Mikkelsen, Snoghøj).

### Ins a

- \*1. Kirsten Bender-Pedersen, 14.7.42 (lærer, Brejning).
- \*2. Birgitte Bukh, 22.4.43 (afdelingslæge, Middelfart).
- \*3. Lars Bundgaard, 29.6.41 (skoleinspektør, Middelfart).
- \*4. Kirsten Christensen, 9.2.42 (boghandler, Gelsted).
- \*5. Carl-Olaf Frederiksen, 27.8.42 (elektriker, Middelfart).
- \*6. Helle Zacho Frederiksen, 22.8.42 (postmester, Esbjerg)
7. Birthe Hansen, 22.5.42 (tømrersvend).
- \*8. Margrethe Jepsen, 13.2.42 (slagtermester, Snoghøj).
- \*9. Anne-Lis Larsen, 14.1.42 (værkfører, Middelfart).
10. Vita Mathiesen, 29.4.42 (remisearbejder).
- \*11. Bente Marie Nielsen, 22.1.42 (gårdejer, Gelsted).
12. Birgit Olesen, 17.2.42 (købmand).
- \*13. Bjarne Bang Olsen, 9.1.42 (dyrlæge, Ingslev).
- \*14. Karin Bryde Petersen, 26.2.42 (direktør, Middelfart).
15. Hanne Spindler, 16.6.42 (glarmester).
- \*16. Jonna Therkelsen, 7.6.42 (minkfarmer, Russelbæk).

### Ins b

- \*1. Lars Johannes Engberg, 27.1.43 (højskoleforstander, Snoghøj).
2. Inge-Lise Eriksen, 1.4.41 (overinspektør).
3. Lene Larsen, 28.4.42 (herreekviperingshandler).
4. Nina Lauritzen, 15.8.42 (skoleinspektør).
5. Ellen Ryg Olsen, 2.5.42 (kaptajn).
6. Anne-Marie Juul Pedersen, 24.5.42 (gartner).
7. Preben Frank Scheuer, 24.10.42 (akkvisitionschef).
- \*8. Birgitte Trolle, 26.10.42 (søster til nr. 14 i Inlsa).
- \*9. Axel Tulinius, 1.3.42 (læge).
10. Torben Vestergaard, 18.3.43 (skoleinspektør).

## Imn a

- \*1. Kurt Hansen, 2.6.42 (frisørmester, Pjedsted).
- 2. Tage Hansen, 18.6.43 (maskinmester)
- 3. Tom Nygaard Kristensen, 29.4.42 (forstander).
- \*4. Knud Larsen, 20.9.42 (landsretssagfører, Middelfart).
- \*5. Niels Christian Nielsen, 14.1.42 (gårdejer, Pjedsted).
- 6. Karen Schausen Olsen, 23.5.43 (revisor).
- \*7. Jørgen Haugaard Pedersen, 10.6.42 (uddeler, Brendrup).
- 8. Bjarne Rasmussen, 5.5.42 (lokomotivfører).
- \*9. Kirsten Richardsen, 10.5.42 (oversignalformand, Middelfart).

## Imn b

- \*1. Jytte Bruhn, 28.12.41 (overbetjent, Børkop).
- \*2. Palle Engberg, 16.2.42 (frue, Ejby).
- 3. Børge Guldager, 15.7.42 (ekstraarbejder).
- 4. Aase Hallundbæk, 13.4.42 (radioforhandler).
- 5. Kai Rønnow Hansen, 4.7.42 (remisearbejder).
- \*6. Vagn Hesselager, 30.1.42 (isenkræmmer, Børkop).
- \*7. Johannes Hviid, 13.8.41 (gårdejer, Store-Velling).
- 8. Jette Jensen, 29.7.42 (overassistent).
- 9. Birte Jepsen, 10.5.42 (frue).
- \*10. Alfred Hougaard Johansen, 14.7.41 (husmand, Lunge Mark).
- 11. Thora Knudsen, 31.3.42 (præst).
- 12. Poul Erik Mikkelsen, 11.8.41 (kedelpasser).
- 13. Birger Reinholdt Møller, 26.5.41 (ostehandler).
- \*14. Anders Lykke Nielsen, 2.2.41 (gårdejer, Rubæks Mølle).
- \*15. Johannes Bang Nielsen, 15.4.42 (uddeler, Børkop).
- \*16. Niels Skov Nielsen, 8.10.41 (gårdejer, Børkop).
- \*17. Erik Jul Pedersen, 22.1.42 (mekaniker, Gelsted).
- \*18. Jørgen Rasmussen, 4.12.41 (smedemester, Børkop).
- 19. Tonny Rizak, 26.7.43 (stationsbetjent).
- \*20. Bodil Steffensen, 16.6.42 (gårdejer, Lundbjerg).
- \*21. Leif Grøndahl Sørensen, 23.2.42 (gartner, Andkær Skovby).

## Imn c

- \*1. Inge Andersen, 12.9.42 (værkfører, Nørre-Åby).
- 2. Poul-Erik Arnsfelt, 26.4.42 (farvermester).
- \*3. Bodil Skou Christensen, 2.2.42 (provisor, Middelfart).
- \*4. Frode Christensen, 3.8.40 (ingeniør, Middelfart).
- \*5. Jørgen Christensen, 12.7.41 (plejer, Middelfart).
- 6. John Clausen, 12.11.42 (metalsliber).
- 7. Poul Deleuran, 13.11.40 (kæmner).

8. Christian Eggren, 12.11.41 (overportør).
9. Povl-Erik Halmind, 11.7.41 (lektor Hemmingsen).
- \*10. Elisabeth Hansen, 19.6.42 (gartner, Middelfart).
11. Jens Jensen, 17.8.42 (kontorist).
- \*12. Mogens Jensen, 6.1.41 (arbejdsmand, Ingslev).
- \*13. Erik Jørgensen, 7.7.42 (uddeler, Byllerup).
- \*14. Henning Mathiesen, 12.8.41 (bankbogholder, Ebeltoft).
- \*15. Helge Gamborg Nielsen, 18.5.42 (højskoleforstander, Middelfart).
- \*16. Margit Nielsen, 10.3.42 (vognmand, Rolund).
17. Kaj Viggo Pedersen, 28.10.42 (fabriksarbejder).
- \*18. Kirsten Pedersen, 29.12.41 (købmand, Middelfart).
19. Mogens Petersen, 14.10.42 (revisor).
- \*20. Kathrine Stensgaard, 18.2.40 (købmand, Middelfart).
- \*21. Jette Wiis Tønnesen, 24.7.41 (arkitekt, Middelfart).
22. Bente Valsby, 4.12.42 (prokurist).

## Ra

1. Annelise Bülov Andersen, 8.4.42 (fysioterapeut).
2. Hildegarde Behring, 31.3.41 (frue).
- \*3. Vilhelm Bennike, 19.3.42 (direktør, Strib).
4. Arne Blond-Sørensen, 2.11.42 (kommunebogholder).
- \*5. Erik Bruntt, 2.7.42 (broder til nr. 1 i IIIInb).
6. Louise Dam, 5.1.43 (ekstraarbejder).
- \*7. Jette Dinnesen, 4.10.42 (stationsmester, Hjulby).
8. Ib Eriksen, 7.8.42 (overbetjent).
- \*9. Ib Hansen, 18.1.42 (skotøjsarbejder, Brejning).
- \*10. Lissi Borup Hansen, 10.8.42 (lærer, Gamborg).
11. Kirsten Hermann, 2.4.42 (typograf).
12. Tove Jensen, 8.6.42 (remisearbejder).
13. Kitty Jørgensen, 16.3.43 (hjælpearbejder).
- \*14. Finn Linnemann Mortensen, 26.1.42 (frue, Charlottenlund).
15. Lis Nielsen, 11.3.42 (søster til nr. 7 i IIIInsb).
- \*16. Søren Ejstrup Nielsen, 12.4.42 (værkfører, Middelfart).
17. Betty Pedersen, 12.1.42 (murermester).
18. Dan Sams, 3.2.42 (frue).
- \*19. Niels Viuff, 17.4.42 (broder til nr. 13 i IIIInb).

## Rb

1. Sven Aidt, 21.9.42 (skoleinspektør).
2. Alice Lind Andersen, 23.2.43 (maskinmester).
3. Anni Birk, 26.7.42 (malermester).
4. Kurt Brylling, 12.8.42 (overbaneformand).

5. Tove Bundgaard, 23.10.42 (repræsentant).
6. Benthe Kyed Hansen, 8.10.42 (snekermester).
7. Kirsten Heltborg, 16.11.42 (snekermester).
8. Poul Iversen, 18.1.43 (ekstraarbejder).
9. Kirsten Fournais Jensen, 9.5.42 (sølvsmed).
10. Birthe Jeppesen, 18.5.42 (sølvsmed).
11. Betty Klausen, 17.1.43 (frue).
12. Kurt Knudsen, 29.12.42 (overassistent P. Jørgensen).
13. Bodil Dahlberg Larsen, 27.10.42 (civilingeniør).
14. Peter Lützen, 27.6.42 (konsul).
15. Lars Muus, 21.2.43 (assurandør)
16. Steffen Pedersen, 25.2.42 (direktør).
17. Gerda Rosendahl, 17.7.42 (tjener).
18. Simon Ole Simonsen, 23.8.42 (trikotagehandler).
19. Hanne Sørensen, 9.4.42 (maskinforhandler).

## 4a

1. Svend Aage Albrechtsen, 29.11.42 (overlærer).
2. Niels Arenbrandt, 14.6.42 (auditør).
3. Axel Averhoff, 15.1.44 (elektriker ved D.S.B.).
4. Poula Beck-Jørgensen, 19.10.43 (redaktør).
- \*5. Anne Vibeke Christensen, 29.12.43 (apoteker, Ejby).
- \*6. Helle Clausen, 26.3.44 (overingeniør, Skærbæk).
7. Johan Dupont, 24.5.44 (grosserer).
8. Egon Jensen, 15.11.43 (håndværker).
9. Sonny Haubro Jensen, 4.1.43 (isenkræmmer).
10. Jørgen Kofod Jørgensen, 1.6.43 (montør).
11. Lisbeth Straarup Jørgensen, 31.12.43 (sparekassebogholder).
12. Ove Kingod, 15.3.43 (konditor).
13. Anders Klausen, 17.10.43 (overassistent).
14. Anders Krogh, 2.6.43 (gårdejer).
15. Hanne Krogh, 2.6.43 (søster til nr. 14).
16. Benedikte Larsen, 17.3.43 (søster til nr. 9 i Innsb).
17. Grethe Lauritsen, 23.8.43 (kommuneassistent).
18. John Linder, 23.8.43 (bestyrer).
19. Birgitte Majgaard, 18.8.43 (søster til nr. 9 i III mnb).
20. Henny Mikkelsen, 11.12.42 (hjælpearbejder).
21. Aksel Ambo Nielsen, 14.10.43 (lagerforhandler).
22. Lars Kamp Nielsen, 30.10.43 (lagerforvalter).
23. Peter Rudbeck Nielsen, 25.1.43 (direktør).
24. Gunnar Pedersen, 10.6.43 (broder til nr. 16 i Ra).
25. Bent Pries-Larsen, 28.9.42 (maskinarbejder).
26. Gerd Rasmussen, 29.1.44 (kommuneassistent, frue).

27. Ulla Reiter, 7.10.43 (organist).
28. Bert Sams, 18.11.43 (broder til nr. 18 i Ra).
29. Vinnie Sørensen, 16.4.43 (revisor).
30. Leif Urhøj, 2.2.43 (pakkemesterformand).

## 4b

1. Knud Ammitzbøll, 19.2.43 (provisor).
2. Birgit Lind Andersen, 5.6.44 (søster til nr. 2 i Rb).
3. Hanne Weimar Andersen, 4.2.43 (tømreier).
4. Inga Andersen, 1.4.43 (fabriksarbejder).
5. Vivi Bech, 29.1.44 (cigarhandler).
6. Birthe Carlsen, 11.11.43 (ekstraarbejder).
7. Merete Christensen, 3.8.43 (togfører).
8. Grethe Eriksen, 15.4.44 (premierløjtnant).
- \* 9. Hanne Foersom, 12.8.43 (frue, Middelfart).
10. Anne Dorthe Thastrup Hansen, 26.5.43 (overassistent).
11. Lone Winther Hansen, 22.9.43 (søster til nr. 4 i Illnsa).
12. Preben Mundt Hansen, 4.1.44 (frue).
13. Hanne Nobel Holm, 22.5.43 (direktør).
14. Søren Holmvang, 3.12.43 (ostehandler).
15. Jane Roussou Jacobsen, 22.4.43 (mekaniker).
16. Bent Taudorf Jensen, 24.11.43 (hjælpearbejder).
17. Stig Thorngrim Jensen, 21.6.43 (pakkemesterformand).
18. Erika Jørgensen, 22.11.43 (overlærer).
19. Helle Konnerup, 15.2.43 (øjnelæge).
20. Poul-Erik Larsen, 19.12.42 (slagtermester).
21. Anne Lomholdt, 6.7.43 (lokomotivmester).
22. Ole Lund, 26.9.43 (broder til nr. 11 i Illnmb).
23. Bente Holst Nielsen, 30.3.43 (stationsbetjent).
24. Hans Wichmand Nielsen, 30.1.44 (overlærer).
- \* 25. Ida Højgaard Nielsen, 21.10.44 (frue, Hølsgårde).
26. Hanne Pedersen, 3.4.43 (lektor).
27. Hanne Lindeblad Petersen, 22.9.43 (søster til nr. 12 i Illnmb).
28. Ulla Poulsen, 7.1.44 (hjælpearbejder).
29. Knud Raben-Christensen, 19.5.43 (direktør).
30. Jytte Krat Rasmussen, 7.7.43 (købmand).

## 3a

1. Mogens Bang-Pedersen, 1.8.44 (broder til nr. 2 i Illnna).
2. Lis Bjørnø, 20.3.44 (overlærer).
3. Per Blond-Sørensen, 30.1.44 (snedkermester).
4. Jørgen Bro, 6.3.44 (broder til nr. 2 i Illnsb).

5. Mogens Brunhøj, 23.6.44 (overpakkemester).
6. Mette Buhl, 21.2.44 (dyrlæge).
7. Søren Gabriel, 15.9.44 (grosserer).
8. Steen Halmind, 11.5.44 (broder til nr. 9 i Imnc).
9. Edith Hansen, 28.12.43 (frue).
10. Peter Jarl Hansen, 26.12.44 (kaptajn).
11. Tove Iversen, 15.1.44 (skomagemester).
12. Hanne Jakobsen, 3.4.44 (lokomotivmester).
13. Gyta Jensen, 15.3.44 (overbetjent).
14. Jørgen Eli Knudsen, 17.2.44 (overmekaniker).
15. Aksel Hundt Larsen, 11.9.44 (kasernearbejder).
16. Hans Fischer Larsen, 6.5.45 (lærer).
17. Inger Logic, 1.4.44 (bogholder).
18. Jørgen Madsen, 2.4.44 (broder til nr. 13 i IImna).
- \*19. Ole Madsen, 28.1.44 (frisør, Erritsø).
20. Kurt Bylov Mortensen, 11.12.44 (laborant).
21. Lene Kamp Nielsen, 11.4.45 (søster til nr. 22 i 4a).
22. Peter Møller Nielsen, 6.10.44 (tilskærer).
23. Frøde Padkjær, 24.5.44 (arbejdsmand).
- \*24. Jørgen Bundsgaard Pedersen, 11.4.44 (bygmester, Brejning).
25. Ulla Pedersen, 23.9.44 (bogholder).
26. Lise Pehrson, 29.9.44 (maskinarbejder).
27. Lise Petersen, 25.11.44 (salgschef).
28. Helle Rasmussen, 2.9.44 (overpostbud).
29. Birgit Ravn, 17.8.44 (søster til nr. 13 i IIIImna).
30. Erik Sørensen, 26.1.45 (overtrafikassistent).

## 3b

- \*1. Inger Margrete Andersen, 9.6.44 (gårdejer, Pjedsted).
- \*2. Lene Buch, 25.7.44 (maskinmester, Skærbæk).
3. Bodil Christensen, 18.12.44 (urmager).
4. Ida Mazanti Christensen, 17.10.44 (søster til nr. 1 i IIIImna).
5. Peter Eie Christensen, 18.5.44 (skiltefabrikant).
6. Jørgen Christoffersen, 29.9.43 (landsretssagfører).
- \*7. Hans Ulrik Clausen, 9.12.43 (læderhandler, Strib).
8. Alice Deleuran, 24.9.43 (søster til nr. 7 i Imnc).
9. Birgit Weis Frølund, 21.10.45 (lektor).
10. Niels Ole Gade, 8.10.44 (murersvend).
11. Hans Erik Ladefoged Hansen, 5.4.43 (overpakkemester).
12. Knud Hansen, 13.8.44 (overpakkemester).
13. Ole Kiel, 16.2.44 (arbejdsmand).
14. Karen-Bente Klausen, 16.3.45 (søster til nr. 13 i 4a).
15. Birthe Kolding, 30.3.44 (kommuneassistent, frue).



- \*16. Else Kolstrup, 14.6.44 (førstelærer, Egum).
- 17. Randi Nygaard Kristensen, 3.9.44 (søster til nr. 3 i Imna).
- 18. Grethe Kaaberbøl, 27.6.44 (søster til nr. 7 i IIIInb).
- 19. Dorte Larsen, 28.4.44 (værkfører).
- 20. Torben Ølholm Larsen, 14.1.44 (værkfører).
- 21. Christian Wichmann Matthiessen, 14.2.45 (læge).
- 22. Lisa Lundvang Nielsen, 14.10.44 (malermester).
- 23. Vibeke Nielsen, 18.4.43 (repræsentant).
- 24. Inger Nislev, 16.6.44 (forfatter).
- \*25. Jens Nørregaard, 5.7.44 (ingeniør, Sanddal).
- \*26. Tove Østerberg Olsen, 11.7.44 (landpostbud, Sanddal).
- \*27. Peter Otkjær, 19.11.43 (frue, Middelfart).
- 28. Olav Juul Pedersen, 28.5.43 (broder til nr. 6 i Insb).
- 29. Eva Lykke Sørensen, 2.5.44 (trikotagehandler).
- 30. Søren Thorsen, 28.9.44 (gravør).
- \*31. Kirsten Vind, 27.8.44 (gårdejer, Pjedsted).

## 2a

- 1. Christel Lind Andersen, 28.4.46 (søster til nr. 2 i Rb og nr. 2 i 4b).
- 2. Eva Andersen, 13.8.45 (bogbinder).
- 3. Erik Averhoff, 23.5.45 (broder til nr. 3 i 4a).
- 4. Gurli Kjærsgaard Christensen, 11.9.45 (købmand).
- 5. Dorte Ellegaard, 24.8.44 (søster til nr. 2 i IIIInsa).
- 6. Kjell Fensman, 19.2.45 (overportør).
- 7. Else Hansen, 27.9.45 (maskinarbejder).
- 8. Lars Hemmingsen, 7.7.45 (lektor).
- 9. Annelise Jensen, 17.10.45 (former).
- 10. Finn Taudorf Jensen, 25.6.45 (broder til nr. 16 i 4b).
- 11. Inger-Merete Kiær, 2.10.46 (grosserer).
- 12. Agnete Knudsen, 10.6.45 (søster til nr. 11 i Imnb).
- 13. Nellie Hye Knudsen, 5.3.46 (konditor).
- 14. René Kolenda, 29.5.45 (direktør).
- 15. Marianne Kristensen, 20.9.45 (tandlæge).
- 16. Ole Kristensen, 4.4.45 (tømmer).
- 17. Finn Lauritsen, 7.5.45 (fuldmægtig).
- 18. Preben Lindum, 8.12.45 (overbetjent).
- 19. Kjeld Bæhring Madsen, 8.8.44 (kioskejer).
- 20. Bente Mathiasen, 16.3.45 (revisor).
- 21. Steffen Mourits-Andersen, 31.7.45 (overlæge).
- \*22. Frederik Møller, 15.9.45 (blikkenslagermester, Brejning).
- 23. Kristian Nielsen, 2.9.45 (repræsentant).
- 24. Kurt Ambo Nielsen, 9.4.45 (broder til nr. 21 i 4a).

25. Svend Nielsen, 20.12.45 (arbejdsmand).
- \*26. Annette Nordbek, 7.9.45 (søster til nr. 8 i IIIInsb).
27. Bente Ottesen, 14.4.45 (installatør).
28. Leif Cappelen Pedersen, 22.11.45 (revisor).
29. Bent Preisler Rasmussen, 4.3.45 (urmager).
30. Grete Schøllhammer, 9.3.46 (guldsmedemester).
31. Poul Thiesen, 4.7.45 (bankkasserer).
32. Richardt Zederkof, 14.11.45 (overassistent).

## 2b

1. Karna Ammitzbøll, 4.7.45 (søster til nr. 1 i 4b).
2. Torben Andersen, 23.11.45 (guldsmed).
- \*3. Gunnar Steen Bjerregaard, 21.12.45 (købmand, Kavslunde)
4. Carsten Bjørnshauge, 3.3.46 (repræsentant).
5. Anette Dam, 7.6.45 (søster til nr. 6 i Ra).
6. Jens Christian Danielsen, 28.3.45 (overassistent).
7. Kirsten Danvad, 26.12.45 (søster til nr. 3 i IIIInsb).
8. Merete Deleuran, 21.10.45 (søster til nr. 7 i Imnc og nr. 8 i 3b).
9. Kaare Djursland, 5.5.45 (fabriksarbejder).
10. Gunnar Dyrvig, 1.5.45 (overtrafikassistent).
11. Lis Eriksen, 23.8.45 (søster til nr. 8 i Ra).
- \*12. Gerd Zachø Frederiksen, 18.5.45 (søster til nr. 6 i Insa).
13. Elsemarie Garm, 25.4.45 (søster til nr. 3 i IIIInsa).
- \*14. Per Thyssen Gram, 6.5.45 (fabrikant, Strib).
15. Flemming Holm, 23.8.45 (frue).
16. Bjarne Thorngrim Jensen, 20.11.45 (broder til nr. 17 i 4b).
- \*17. Søren Lassen Jensen, 2.2.45 (gårdejer, Vejlbj).
18. Bjarne Jørgensen, 4.1.46 (pakkemesterformand).
19. Helen Vagner Jørgensen, 9.12.45 (overtrafikassistent).
20. Jette Krogh, 21.10.44 (søster til nr. 14 og 15 i 4a).
- \*21. Inger Lind, 9.7.45 (fisker, Skærbæk).
22. Kirsten Lomholdt, 21.8.45 (søster til nr. 21 i 4b).
23. Inga Madsen, 13.10.45 (søster til nr. 13 i IIIInsa og nr. 18 i 3a).
24. Jytte Vinding Pedersen, 9.7.45 (lagerekspedient).
25. Karen Bitsch Pedersen, 25.10.45 (montør).
26. Kurt Juhl Pedersen, 20.6.45 (arbejdsformand).
27. Peder Juul Pedersen, 6.5.45 (broder til nr. 6 i Insb og nr. 28 i 3b).
28. Verner Olander Poulsen, 17.4.45 (vognmand).
29. Karin Schauer, 1.7.45 (slagtermester).
- \*30. Poul Topp, 14.11.45 (frue, Strib).
- \*31. Palle Viuff, 20.2.46 (broder til nr. 13 i IIIInsb og nr. 19 i Ra).
32. Hanne Wesenberg, 22.3.44 (montør).

## 1a

1. Dorte Beck-Jørgensen, 29.1.47 (søster til nr. 4 i 4a).
- \*2. Hans Bender-Pedersen, 3.4.46 (broder til nr. 1 i Insa).
3. Hans Thoft Christensen, 23.11.46 (dyrlæge).
4. Jette Christensen, 15.3.46 (kommunearbejder).
5. Mogens Christiansen, 15.10.45 (kommunearbejder).
- \*6. Jørgen Peder Clausager, 3.6.47 (overlæge, Brejning).
7. Krista Eriksen, 25.11.45 (maskinsnedker).
8. Kirsten Gelhaug, 28.9.46 (afdelingsleder).
9. Lise Gerdes, 5.7.46 (civilingeniør).
- \*10. Kurt Grønnebæk, 8.7.45 (ekstraarbejder, Brejning).
11. Jenny Hedelund, 3.8.46 (fru J. Basse).
12. Annelise Iversen, 3.4.46 (overtoldassistent).
13. Bente Jensen, 13.2.46 (sølvarbejder).
14. Britta Engelbrecht Jensen, 7.1.46 (købmand).
15. Elise-Marie Jensen, 10.9.46 (skovfoged).
16. Jørgen Jensen, 25.6.46 (broder til nr. 3 i IIIInsb).
17. Stephen Knudsen, 2.6.46 (installatør).
18. Hans Kristensen, 3.5.46 (trafikkontrollør).
19. Poul Erik Kristensen, 10.11.46 (ekstraarbejder).
20. Niels Dahlberg Larsen, 25.10.46 (broder til nr. 13 i Rb).
21. Karin Lauritsen, 11.2.46 (søster til nr. 17 i 4a).
22. Frank Bylov Mortensen, 8.1.47 (broder til nr. 20 i 3a).
23. Bente Møller Nielsen, 1.7.46 (søster til nr. 22 i 3a).
24. Jens Nørskov Nielsen, 31.10.46 (overbetjent).
- \*25. Henrik Nordbek, 20.8.46 (broder til nr. 8 i IIIInsb  
og nr. 26 i 2a).
- \*26. Lars Oudrup, 24.3.46 (kommunelærer, Erritsø).
27. Lene Bergstrøm Pedersen, 9.1.46 (købmand).
28. Annette Poulsen-Vad, 4.9.46 (overlærer).
29. Eva Rasmussen, 22.4.46 (søster til nr. 28 i 3a).
30. Birgit Simonsen, 29.4.46 (søster til nr. 18 i Rb).
31. Svend Grauslund Sørensen, 15.4.46 (togfører).
32. Lisbet Wønge, 6.6.46 (cigarmager).

## 1b

1. Ilona Abrahamsen, 4.7.46 (renseriejer).
2. Søren Arnsfelt 1.3.46 (broder til nr. 2 i Imnc).
3. Mads Buhl, 17.3.46 (broder til nr. 6 i 3a).
4. Elisabeth Riber Christensen, 4.1.46 (chauffør).
5. Henning Kjærsgaard Christensen, 20.12.46 (broder til  
nr. 4 i 2a).
6. Palle Brisson Hansen, 22.11.46 (lagerarbejder).

7. Niels Hoffmeyer, 13.9.46 (overlæge).
  8. Lasse Jensen, 23.12.46 (broder til nr. 8 i Imnb).
  9. Ellen Eva Jepsen, 13.10.46 (chauffør).
  10. Poul Flemming Jespersen, 9.12.46 (togbetjent).
  11. Else Marie Jørgensen, 13.10.46 (ekstraarbejder).
  12. Ole Buhl Jørgensen, 31.12.45 (fuldmægtig).
  13. Ib Køngerskov, 11.5.46 (jernbanepakmester).
  14. Ejvind Mathiesen, 29.3.46 (broder til nr. 10 i Insa).
  15. Louise Wichmann Matthiessen, 5.11.46 (søster til nr. 21 i 3b).
  16. Søren Meng, 25.10.46 (bogholder).
  17. Marianne Nicolaisen, 10.9.46 (ingeniør).
  18. Dorte Friishøj Nielsen, 20.11.46 (slagtermester).
  19. Erik Nielsen, 18.3.46 (overassistent).
  20. Lisbeth Nielsen, 10.7.46 (overassistent).
  - \* 21. Ulla Nielsen, 26.1.46 (formand, Strib).
  22. Ole Olesen, 26.7.46 (bankassistent).
  23. Anne Dorthe Pedersen, 1.12.46 (formand).
  24. Ejvind Juul Pedersen, 7.11.46 (broder til nr. 6 i Insb,  
nr. 28 i 3b og nr. 27 i 2b).
  25. Jan Kielmann Petersen, 6.4.46 (overassistent).
  26. Else Rydahl, 3.12.46 (adjunkt).
  - \* 27. Ellen Seidelin, 11.11.45 (hjælpearbejder, Pjedsted).
  28. Viggo Sørensen, 13.6.46 (kommuneassistent).
  29. Jørn Thomsen, 25.11.45 (gymnasielærer).
  30. Hans Jørgen Vognsen, 3.6.46 (broder til nr. 14 i IIIInsb).
  31. Flemming Østergaard, 14.7.46 (premierløjtnant).
-

# Oversigt over årets arbejde.

## 1. mellemskoleklasse.

- Dansk (a: Kr, b: W): Jørgensen og Maltesen: Dansk læsebog I. Grammatik efter Jensen og Noesgaards øvelsesstykker. Stile. b: læst for klassen: tekster af Bjørnson og Martin A. Hansen.
- Engelsk (Kr): Friis Hansen og Chr. Nielsen: Engelsk I.
- Historie (a: HR, b: W): L. Schmidt: Historie I, s. 1—138.
- Religion (a: HA, b: HR): Juul Mortensen og Norrild: Bibelhistorie, s. 1—83. Salmer gennemgået.
- Geografi (BA): C. C. Christensen: Geografi I, forfra til Frankrig.
- Naturhistorie (a: AM, b: BA): Stockmarr og Bøving-Petersen: Zoologi I, pattedyr. Balslev og Simonsen: Botanik I.
- Regning (a: AA, b: Ry): Pihl og Ring: Regnebog I.
- Fysik (a: AA, b: Ry): Fysik I, til s. 65.
- Skrivning (a: Sch, b: Kp): Afskrivningsøvelser. a: desuden formskrift.
- Tegning (Th): Mønster- og modeltegning.
- Håndgerning (a: O, b: E): a: Pudevår med mellemværk, sokker. b: Pudevår med broderi, ankelsokker.
- Sløjd (Kaa): Savning, hjulboring, spigring. Model: redekam, sømæske, bil m. fl.

## 2. mellemskoleklasse.

- Dansk (Kr): Jørgensen og Maltesen: Dansk læsebog II. Grammatik efter Jensen og Noesgaards øvelsesstykker. Stile.
- Engelsk (a: OA, b: O): Friis Hansen og Chr. Nielsen: Engelsk II. Øvehæftet.
- Tysk (a: Ds, b: O): Kaper og Nielsen: Deutsch I.
- Historie (a: H, b: Ha): L. Schmidt: Historie I, s. 132—ud.
- Religion (a: HR, b: Ha): Juul-Mortensen og Norrild: Bibelhistorie, s. 83—157. a: Salmer gennemgået, læst afsnit af Ny Testamente.
- Geografi (a: BA, b: Bgd): C. C. Christensen: Geografi I. a: fra England—ud. b: fra Frankrig—ud.
- Naturhistorie (a: AM, b: BA): Stockmarr og Bøving-Petersen: Zoologi I, fugle, krybdyr, padder, fisk. Balslev og Simonsen: Botanik II.
- Regning og matematik (a: Sx, b: Kg): Pihl og Ring: Regnebog II. Juul og Rønau: Geometri, § 1—47.
- Fysik og kemi (a: AA, b: Ry): Eriksen: Fysik I, fra magnetisme—ud. Kofoed: Uorganisk kemi (3.) til s. 41.
- Skrivning (OA): Afskrivningsøvelser. Nogle elever formskrift.
- Tegning (Th): Mønster- og modeltegning.
- Håndgerning (a: O, b: E): a: Kimonobluse, bakkervesiet med kvadrathul søm. b: Kimonobluse, bakkervesiet med forskellige stingarter, strikket en stoppeklud og indøvet stopning.
- Sløjd (Kaa): Skråsavning, høvling. Model: æske, brevholder m. fl.

## 3. mellemskoleklasse.

- Dansk med svensk (Th): Jørgensen og Maltesen: Dansk læsebog III. Jensen og Noesgaard: Øvelsesstykker i dansk sprog lære. Falbe-Hansen og Keller: Svenske læsestykker. Genfortællinger og fristile.

- Engelsk (a: Sch, b: Kp): Friis-Hansen og Chr. Nielsen: Engelsk III med enkelte overspringelser.
- Tysk (O): Kaper og Nielsen: Deutsch II, stk. 1—45. Kaper: Tysk sproglære. b: læst for klassen: Kästner: Drei Männer im Schnee.
- Historie (a: H, b: HR): L. Schmidt: Historie II. a: til 1814, b: til imperialismen.
- Religion (Ha): Juul Mortensen og Norrild: Bibelhistorie, s. 158—ud.
- Geografi (Bgd): C. C. Christensen: Geografi II, Afrika, Asien, Australien, Nordamerika.
- Naturhistorie (a: AM, b: BA): Stockmarr og Bøving-Petersen: Zoologi II, til søstjerner. Balslev og Simonsen: Botanik III.
- Regning og matematik (a: AA, b: Fl): Pihl og Ring: Regnebog III. Juul og Rønnau: Geometri, stk. 47a—103.
- Fysik og kemi (Fl): Eriksen: Fysik II (4.), til s. 48. Kofoed: Uorganisk kemi (3.), s. 44—53.
- Skrivning (OA): Afskrivningsøvelser.
- Tegning (Th): Mønster- og modeltegning.
- Håndgerning (a: O. b: E): Nederdel. Indøvet laping. a: strikkes et par handsker, b: servietpose med korssting.
- Sløjd (Kaa): Samlekonstruktioner, brug af stemmejern og bugthøvl. Model: flagstang m. fl.

#### 4. mellemskoleklasse.

- Dansk med svensk (a: Kp, b: OA): a: Jørgensen og Maltesen: Dansk læsebog III, s. 8—27, 35—41, 62—87<sup>9</sup>, 108—11, 229—45, 259—68. 298—304, 319—24, 336—38, 399—400, Holberg: Den politiske kandestøber, Blicher: Præsten i Vejlbj. Falbe-Hansen og Keller: Svenske læsestykker, s. 60—69, 94—104, 112—16, b: samme læsebog, s. 8—27, 45—59, 65—68, 89—103, 119—32, 151—159, 183—89, 207—16, 218m—20m, 222n—25m, 245—49, 259—68ø, 298—304ø, 319—24, 347, 409—13, Hostrup: Genboerne (DLFs udg., s. 15n—21 og 23—29 opgives ikke). Samme svensk bog, s. 26—37, 47—56, 112—116. Oplæst: Scherfig: Det forsømte forår. Begge klasser: Grammatik efter Jensen og Nøesgaards øvelsesstykker. Genfortællinger og fristile.
- Engelsk (a: Rs, b: OA): a: Friis-Hansen og Chr. Nielsen: Engelsk IV med øvelseshæfte, stk. 4, 7, 8, 10, 18, 19, 26, 27, 28, 29, 30. b: samme bog, stk. 4, 8, 10, 11, 13, 17, 18, 19<sup>1-4</sup>, 27, 30, Skoleradioens engelskhæfter 1957—58, s. 13—16 (båndoptagelse).
- Tysk (Ds): Kaper og Nielsen: Deutsch II, stk. 1, 3, 4, 6, 7, 8, 9, 11, 12, 15, 17, 18, 20, 23, 25, 27, 28, 29, 32, 33, 35, 39, 40. Kaper: Kortfattet tysk sproglære. Ekstemporalstof: Kästner: Drei Männer im Schnee.
- Latin (a: J, b: OL): Kr. Mikkelsen: Latinsk læsebog, s. 1—50. Til eksamen opgives kap. I—XXXIII.
- Historie (a: HR, b: W): L. Schmidt: Historie II (20. udg.), a: s. 187—ud, b: 1848—1945.
- Religion (HR): Tolderlund-Hansen: Den danske folkekirke i nutiden.
- Geografi (a: Bgd, b: BA): C. C. Christensen: Geografi II, Sydamerika og de nordiske lande.
- Naturhistorie (a: AM, b: P): Stockmarr og Bøving-Petersen: Zoologi II, fra søstjerner—ud. Balslev og Simonsen: Botanik IV.

- Regning og matematik (a: Ry, b: Kg): Pihl og Ring: Regnebog IV. Juul og Rønnau: Geometri, § 104—158.  
 Fysik og kemi (a: AA, b: A): Eriksen: Fysik II, s. 49—108. Kofoed: Uorganisk kemi (3.), s. 35—52.  
 Skrivning (Rs): Afskrivningsøvelser.  
 Tegning (Th): Mønster- og modeltegning.  
 Håndgerning (E): Bluse med ærmer. Serviet med sammentræksyning.

### Realklassen.

- Dansk (a: HR, b: Sd) a: Jørgensen og Maltesen: Realklassens læsebog, s. 22-24, 65-68. 81-84, 98-108, 133-40, 170-73, 176-88, 278-85, 291-99, Holberg: Den stundesløse, Jakob Knudsen: Den gamle præst. b: samme læsebog, s. 7-11, 22-24, 65-68, 109-113, 122-23, 133-40, 154-59 m, 170-72, 176-94. Holberg: Den politiske kandestøber, Blicher: En landsbydegns dagbog. Begge klasser: Grammatik efter Jensen og Noesgaards øvelsesstykker.  
 Engelsk (a: Sd, b: Sch): a: Friis-Hansen og Chr. Nielsen: Engelsk for realklassen, nr. 3, 5, 9, 11, 12, 13 (til s. 106 n), 14. b: samme bog, s. 5-14, 27-43, 55-60, 73-92, 102-20, 134-36. Begge klasser: Brüel: Engelske eksamensopgaver og Engelsk grammatik, Stile efter Egckvist og Helweg-Møller.  
 Tysk (OL): Hansen-Christensen og Brüel: Realklassens tysk (4), s. 1-16, 22-31, 46-49, 56-91. Ekstemporal: Storm: Immensee. Grammatik og stiløvelse.  
 Fransk (a: OA, b: Sd): a: Bruun m. fl.: Elementært fransk, stk. 26-44. s. 116-41, 159-61. b: samme bog, stk. 27-44, s. 116-19, 121-50.  
 Historie (a: Bgd, b: Ha): Winding: Danmark siden 1901. Kretzschmer og Lindhardt Hansen: Samfundslære for realklassen. (÷ de andre nordiske landes forfatninger, familien, afsnit med petit).  
 Geografi (a: AM., b: BA) Baltzer og Nygård: USA-USSR-UK.  
 Naturhistorie (a: AM, b: BA): M. Lund: Biologibog for realkl.  
 Regning og matematik (Sx): Andersen og Damgaard Sørensen: Praktisk regning for piger (3.). Jessen og Smith: Matematik og regning for realkl. Eksamensopgaver ved H. C. Christensen. 1 sæt hjemmeopgaver om ugen.  
 Regning for piger (H): Samme regnebog som ovenfor.  
 Fysik (a: AA, b: A): Eriksen: Fysik for realkl. I varmelære, II elektricitetslære (2.), til s. 43.

### I gymnasieklasse ns.

- Dansk med svensk (a: OA, b: HR): a: oldnordisk litt., folkeviser, 18. årh., Johs. V. Jensen, tiden 1930-40. Prøver efter Falkenstjernes håndbog. Gunlaugs saga, Holberg: Den politiske kandestøber, Abell: Anna Sophie Hedvig. Ferlov m. fl.: Svensk og norsk litteratur. Buchreitz' grammatik, s. 19-48. 13 stile. b: Jensenius: Dansk litteraturhistorie, til Baggesen. Prøver efter samme håndbog. Gunlaugs saga, Holberg: Den stundesløse, Kaj Munk: Ordet. Samme grammatik, s. 1-18, 49-63. Stil hver anden uge.  
 Engelsk (a: Rs, b: Sd): a: Mogensen og Rosenmeier: A Modern English Omnibus (2.), s. 5-93, 121-68. Helweg-Møller: Modern Prose II, s. 3-69, 87-100. Herløv: Engelsk grammatik. Briier: Engelske

- stiløvelser. Oversættelsesstile. b: De samme bøger, desuden B. Jürgensen: American Short Stories.
- Tysk** (a: O, b: Ds): a: Gad: Moderne tyske noveller, s. 5-28, 59-122, 129-56. Ingerslev og Vibæk: Deutschland I<sup>2</sup>, stk. 5,10, II<sup>5</sup>, stk. 8,10. b: Gad: Moderne tyske noveller. Ring Hansen og Stærmosé: Kulturgesch. Lesestücke, nr. 1, 2, 3, 21, 27, 29, 31, 32. Østergaard: Tyske digte II, 1, 2, 16, 17, 18, 20, 21, 23, 24, 25, III, 3, 6, VI, 1, 2, 3, 4, VII, 1, 2. Begge klasser: Fontane: Unterm Birnbaum, Gads stiløvelser, Kapers grammatik, tyske realeksamenopgaver.
- Fransk** (a: OA, b: Rs): Bittmann og Eloir: Lær fransk I. Grammatik efter læsebogen.
- Latin** (a: OL, b: J): a: Caesars gallerkrig, III (÷ 13,17), IV (÷ 10,17), V, 1-15. Vald. Nielsen: Latinsk grammatik. b: Caesars gallerkrig, III, IV, V, 1-23. Skouby: Kortfattet grammatik.
- Historie** (a: Bgd, b: R). Erik Lund: Verdenshistorie I<sup>2</sup>, s. 1-226. Tekster og billeder.
- Oldtidkundskab** (J): Illiaden I, VI, IX, XXII. Odysseen I, VI, IX.
- Religion** (a: Ti, b: HR): Religionshistorie. a: desuden indførelse i Det gamle Testamente.
- Geografi med naturlære** (BA): Reumert og Tscherning: Geografi med naturlære: Fysik, kemi, astronomi.

### I gymnasieklasse mn.

- Dansk med Svensk** (a: HR, bc: H): a: Jensenius: Dansk litteraturhistorie, til Bagesen. Prøver efter Falkenstjernes håndbog. Gunlaugs saga, Holberg: Den stundesløse, Kaj Munk: Ordet. Buchreit' grammatik, s. 1-18, 49-63. Stil hver anden uge. bc: Litteraturhistorie og prøver som a-klassen. Holberg: Erasmus Montanus, Sv. Møller Kristensens mosaik, s. 99-104, 143-47, 193-200. Buchreit' grammatik, s. 1-45. 13 stile.
- Engelsk** (a: OA, b: Rs, c: Sch): Bolbjerg og Brøgger-Jensen: An Anglo-American Reader: a: s. 1-33, 40-73, 93-110, 131-41, 173-87, 223-29. b: 1-40, 83-85, 93-115, 131-50, 173-92, 206-22. c: s. 1-33, 40-73, 83-85, 111-15, 125-31, 151-55, 173-87, 230-38.
- Tysk** (Ds): Gad: Moderne tysk prosa, 5-14, 15-29, 30-62. Gad: Moderne tyske noveller (4.), 5-28, 76-103. Sigtryggsson: Deutsche Kultur- und Charakterbilder (3.), 7-54. Kaper: Kortfattet tysk sproglære.
- Fransk** (a: Rs, b: Ti, c: Sch): a og c: Bittmann og Eloir: Lær fransk I. Grammatik efter læsebogen. b: Bruun og Roskjær: Fransk for begyndere. Sten og Hyllested: Fransk grammatik.
- Historie** (a: R, b: W, c: Ha): Erik Lund: Verdenshistorie I<sup>2</sup>, s. 1-226. Tekster og billeder. c: desuden Kierkegaard og Winding: Nordens historie, oldtiden.
- Oldtidkundskab** (a: J, b: R, c: Ha): a: Illiaden I, VI, IX, XXII, Odysseen I, VI, IX. b: Il. I, 1-7, VI, XXII, XXIV, Od. I, VI, IX, XIX-XXIII. c: Il. I, VI, IX, XXII, Od. VI, IX, XI, XIX.
- Religion** (a: HR, bc: Ti): Religionshistorie. bc: desuden indførelse i Det gamle Testamente.
- Geografi** (ab: AM, c: BA): Hellner og Humlum: Geografi I, til klimatologi.
- Matematik** (a: A, b: Kg, c: Sx): Jul. Petersens lærebøger ved Alb. Kristensen: Aritmetik og algebra I<sup>3</sup>, Plangeometri og trigonometri<sup>6</sup>. 2 sæt opgaver om ugen.



Fysik (a: Ry, b: A, c: Fl): Eriksen og Sikjær: Fysik I<sup>3</sup>. Eriksen og Petersen: Astronomi<sup>4</sup>: koordinatsystemer og meridiankreds. Ring: Kemi<sup>9</sup>: ab: § 1-22, c: § 1-23.

## II gymnasieklasse ns.

- Dansk med svensk (a: HR, b: H): a: Jensenius: Dansk litteraturhistorie, fra Ewald til Brandes. Prøver efter Falkenstjernes håndbog. Oehlenschläger: Sct. Hans aftenspil, Paludan-Müller: Adam Homo, Blicher: En landsbydegns dagbog. Ferlov m. fl.: Svensk og norsk litteratur, ca. 40 sider. 11 stile. b: Litteraturhistorie med prøver som a. Wessel: Kærlighed uden strømper, Oehlenschläger: Sct. Hans aftenspil, Blicher: en landsbydegns dagbog, Ibsen: Peer Gynt. Svensk: ca. 35 s. Buchreitz' grammatik, s. 48-63. 10 stile.
- Engelsk (a: Kp, b: J): A Contemporary Reader<sup>2</sup>: a: 55-93, 113-22, 142-45, b: 39-53, 55-80, 123-20. The Dickens Reader: a: s. 3-88, b: 50-114. Two Centuries of English Poetry: a: 5-7, 10-11, 12-16, 18-20, 22-25, 30-36, b: 5, 7, 10-11, 14-15, 19-20, 25, 26-27, 36-53, 56-58, 71-73, 79-81, 88-94, 107-111, 114-15, 119-20, 121-22, 131-33, 139-42, 143-47, 148-50, 153-55, 157-59, 162-63, 164, 166. Begge klasser: Brier I og II, oversættelses- og referatstile. b: laboratorielæsning: G. Orwell: Animal Farm, Graham Greene: Brighton Rock.
- Tysk (a: Ds, b: Kp): a: Schiller: Marie Stuart. Østergaards digte III, 1-6, IV, 3, 7, 10, 11, 13. Branner og Stærmosé: Deutsche Klassiker, 26-29, 38-44, 53-63, 67-70, 132-36, 157-61. b: Marie Stuart. Østergaards digte, Goethe 1-9. Branner og Stærmosé, s. 26-38, 111-18. Begge klasser: Houken og Stenbjerres stiløvelser, Kapers grammatik.
- Fransk (a: Sch, b: Rs): Laugesen: Lectures faciles. Henriques og Willemoës: a: 91-112, 116-27, 135-43, 184-90, b: 91-112, 135-43, 184-90, 201-08. Simenon: Le témoignage de l'enfant de chœur. Grammatik og stiløvelser efter Sten og Hyllested. b: desuden skoleradio: Le petit air enchanté.
- Latin (a: Ha, b: J): a: Caesars gallerkrig V, fra kap. 13. Cicero: In Verrem IV. 1-72. Ciceros breve: 1, 2, 8, 10, 13-16. b: Caesars gallerkrig V. Ciceros breve. Begge klasser: Valdemar Nielsens grammatik.
- Historie (a: H, b: R): Erik Lund: Verdenshistorie, 226-362. Kierkegaard og Winding: Nordens historie, 1-108. Billeder og tekster.
- Oldtidskundskab (a: J, b: Ha): Herodot. Sofokles: Antigone. Læst for klasserne: Sofokles: Kong Oidipus, uddrag af Aiskhylos: Perserne.
- Religion (a: HR, b: Ti): a: Bay og Busch: Den romersk-katolske kirke. Nyholm: Martin Luther. Holm og Jensenius: Søren Kierkegaard. b: Ny Testamente. Luther. Knud Hansen: Den kristelige troslære.
- Geografi (AM): Reumert og Tscherning: Geografi med naturlære<sup>3</sup>, fra klima og plantebælter—ud.

## II gymnasieklasse mn.

Dansk med svensk (a: W, b: H): a: Litteraturhistorie fra Ewald til Paludan-Müller. Falkenstjernes håndbog. Oehlenschläger: Hakon Jarl. Ferlov m. fl.: Svensk og norsk litteratur og Agerskov m. fl. Svensk læsebog: i alt ca. 100 s. 11 stile. b: Litteraturhistorie og prøver som a-kl. Wessel: Kærlighed uden strømper. Oehlenschläger: Sct.

- Hans aftenspil, Blicher: En landsbydegns dagbog, Hans Kirk: Fiskerne. Ca. 35 s. svensk. Buchreitz' grammatik, s. 48-63. 11 stile.
- Engelsk (a: Sd, b: Kr): a: Helweg-Møller: Modern Prose II. J. Steinbeck: Tortilla Flat. Maughan: Painted Veil. b: Bolbjerg og Brøgger-Jensen: An Anglo-American Reader, 86-92, 131-41. Helweg-Møller, 3-16, 75-100, 107-22. The Geographical Magazine, 1958, 484-98. Steinbeck: Tortilla Flat III-V.
- Tysk (Kp): Gad: Moderne tyske noveller 59-102. Ingerslev og Vibæk: Deutschland II, 74-95. H. Spoerl: Der Maulkorb.
- Fransk (a: Ti, b: Sch): a: Laugesen: Lectures faciles. Henriques og Willemoës, a: 88-109, 131-39, 158-78, 236-71, b: 91-112, 135-43, 184-90, 225-27. Ekstemporal: a: K. Heurlin: Versions; b: M. Aymé: Le loup; Le chien og Simenon: Le témoignage de l'enfant de choeur. Grammatik efter Sten og Hyllested.
- Historie (a: Ha, b: Bgd): E. Lunds verdenshistorie a: 1500-1805; b: s. 227-428. Kierkegaard og Windings Nordens historie, til 1720. Tekster og billeder. a: elevforedrag.
- Oldtidskundskab (a: J, b: R): Herodot. Sofokles: Antigone. Læst for klassen, a: Kong Oidipus og uddrag af Aiskhylos: Perserne; b: Kong Oidipus. Medeia.
- Religion (Ti): Ny Testamente. Luther. Knud Hansen: Den kristelige troslære.
- Geografi (BA): Hellner og Humlum: Geografi I og II. Geologien i oversigt.
- Matematik (a: A, b: Sx): Jul. Petersens lærebøger ved Alb. Kristensen: Analytisk geometri<sup>6</sup>. Differential- og integralregning<sup>5</sup>, Aritmetik og algebra II<sup>5</sup>, § 1-8. 2 sæt opgaver om ugen.
- Fysik og kemi (a: A, b: Ry): Eriksen og Sikjær: Fysik II, a: til s. 110. II, a: til s. 37, b: til s. 29. b: desuden: Astronomi til fiksstjernerne og Ring: Kemi, § 24-52.

### III gymnasieklasse ns.

- Dansk med svensk (a: W, b: OA): a: Litteraturhistorie fra naturalismen. Prøver efter Falkenstjernes håndbog, Møller Kristensens mosaik. Ferlov m. fl.: Svensk og norsk litteratur. Ibsen: Vildanden. J. P. Jacobsen: Mogens. Sønderby: To mennesker mødes. 9 stile. b: Litteraturhistorie, tiden 1830-1914. Prøver efter Falkenstjernes håndbog. Ferlov m. fl.: Svensk og norsk litteratur. J. P. Jacobsen: Mogens. Ibsen: Et dukkehjem. Pontoppidan: Nattevagt. Sønderby: To mennesker mødes. Shakespeare: Hamlet. 9 stile.
- Engelsk (a: J, b: Rs): Thackeray: Rebecca Sharp: a: 3-57, b: 3-63. Helweg-Møller: Essays II: a: 12-20, 29-36, 53-56, 65-71, b: 5-8, 12-16, 49-52, 68-71. Two Centuries of English Poetry: a: 153-59, 162-68, b: 71-73, 75, 79-81, 82-87, 105-109, 110-15, 118-22m, 123-24, 129-30, 143m-44, 145-47, 148-50, 153, 162-63, 168. a: Desuden Shakespeare: Antony and Cleopatra. b: desuden Shakespeare: Macbeth. A Hundred English Poems: 3-6, 8-10ø, 16m, 29, 31n-33ø, 35-41, 42n-43, 45-46ø, 47-48, 51-56, 63-64, 92-97. A Contemporary Reader: 5-8, 27-29, 126-28, 157-78, 200-206, 235-238. Begge klasser: Brier: Engelske stiløvelser I, II.
- Tysk (a: O, b: Kp): Ingerslev og Vibæk: Deutschland II<sup>6</sup>: a: 4, 5, b: s. 31-41. Østergaard: Tyske digte<sup>5</sup>: a: Goethe 1, 3, 5, 16, 26, Schiller 9, Körner: Lützows wilde Jagd, Heine 1-3, b: s. 8-15, 17

- 19, 20-24, 28-31, 32-33; 35-38, 40-65, 70-71, 130-32. Ring Hansen og Stærmosé: Kulturgesch. Lesest.: a: s. 102-13, 121-26, 209-15, b: 89-105, 174-78, 209-15, 220-23. Branner und Stærmosé: Deutsche Klassiker<sup>3</sup>: a: s. 88-93, 98-106, 130-33, litteraturhistorie s. 20-26, 29-63, b:<sup>4</sup> s. 111-18, 132-36, 157-62. Begge klasser: Houken og Stenbjerres stiløvelser. Kapers grammatik.
- Fransk (a: Sch, b: Ti): Henriques og Willemoës: Fransk litteratur i udv.: a: 6-12, 176-83, 201-08, 263-311, b: 6-16, 47-49, 59-64, 145-48, 148-58, 191-202, 204-11, 214-26, 226-30, 211-300. Brüel: Moderne franske skribenter IV: a: 23-44, b: 1-50. Ekstemporal: L'ami Fritz, a: desuden: Aymé: Le loup, Le chien. Begge klasser: Sten og Hyllesteds grammatik.
- Latin (Ha): a: Høeg: Cicero. Catilina I. Høeg: Cæsar og andre forfattere Horats 1, 2, 3. Plinius: Epistulae 1, 2, 3. b: Høeg: Cicero. In Verrem IV, 86-96. Catilina I. Høeg: Cæsar, 128-32.
- Historie (a: H, b: Bgd): E. Lund: Verdenshistorie: a: s. 363-ud, b: s. 428-ud. Begge klasser: Verdenshistorie 1945-58, Kierkegaard og Winding: Nordens historie, 1660-ud. Kierkegaard m. fl.: Danmark i dag. Billeder, tekster.
- Oldtidskundskab (a: J, b: R): Platons skrifter (Foss og Krarup). Bundgaard: Den græske kunsts historie<sup>4</sup>. a: Læst for klassen: Uddrag af Platons Protagoras, Gorgias og Symposion og af Aristofanes: Skyerne.
- Religion (Ti): Knud Hansen: Den kristelige troslære. Kirkehistorie fra reformationen til nutiden. Kierkegaard.
- Naturfag (P): M. Lund: Biologi. Krogh og Brandt Rehberg: Menneskets fysiologi.

### III gymnasieklasse mn.

- Dansk med svensk (W): Litteraturhistorie, fra naturalismen. Prøver efter Falkenstjernes håndbog, Møller Kristensens mosaik. Ferlov m. fl.: Svensk og norsk litteratur. a: Shakespeare: Hamlet, Ibsen: Et dukkehjem, J. P. Jacobsen: Mogens, Martin A. Hansen: Paradisæblerne. b: Ibsen: Vildanden, Pontoppidan: Nattevagt, Martin A. Hansen: Paradisæblerne. a: 9 stile, b: 8 stile.
- Fransk (a: Sch, b: Rs): Henriques og Willemoës: Fransk litteratur: a: 6-8, 11-12, 116-27, 156-63, 263-311. b: 47-50, 55-63, 156-63, 225-27, 263-311. Brüel: Moderne franske skribenter IV: a: 11-15, 16-20, 71-74, b: 11-15, 23-44, 117-21. Ekstemporal: a: M. Pagnol: Topaze, b: Kaj Heurlin: Versions. Begge klasser: Grammatik efter Sten og Hyllested.
- Historie (a: H, b: R): E. Lund: Verdenshistorie, s. 363-ud. Kierkegaard og Winding: Nordens historie fra 1660-ud. Kierkegaard m. fl.: Danmark i dag. Billeder og tekster.
- Oldtidskundskab (a: Ha, b: J); Platons skrifter. Bundgaard: Den græske kunsts historie. b: Læst for klassen: Uddrag af Platons Protagoras, Gorgias og Symposion og af Aristofanes: Skyerne.
- Religion (Ti): Kirkehistorie fra reformationen til nutiden. Kierkegaard. Kn. Hansen: Den kristelige troslære.
- Naturfag (AM): M. Lund: Biologi. Krogh og Brandt Rehberg: Menneskets fysiologi.
- Matematik (Kg): Jul. Petersens lærebøger ved Alb. Kristensen: Aritmetik og algebra II, fra § 9-ud. Stereometri. Eksamenspensum og delvis det øvrige gymnasiestof repeteret.

**Fysik og kemi (Fl):** Eriksen og Sikjær: Fysik II<sup>3</sup>, 102-ud, III<sup>2</sup>, 30-ud.  
 Ring: Kemi<sup>8</sup>, § 33-ud.

### **Legemsøvelser.**

**Drengene** (P: III, II, I, 4, 3, 1. Bgd: II, I, R, 2).

**Pigerne** (B-J: III, I, R, 4, 3, 2, 1. HP: II).

Gymnastik, boldspil, fri idræt, drengene svømning.

### **Sang (Th):**

**Mellemskolen:** Rytme- og træffeøvelser med nodeskrivning samt en- og flerstemmige sange.

**Realklassen og gymnasiet:** Som mellemskolen; desuden musikteori og musikhistorie med demonstrationer af grammofonplader.

### **Verdenslitteratur (R).**

For III er gennemgået værker af Cervantes, Shakespeare, Molière, G. Keller og R. L. Stevenson.

---

## Eksamensopgivelser til studentereksamen 1959.

## III

Dansk (IIIInsa: W): Jensenius: Dansk litteraturhistorie. Hovedværker: Holberg: Jeppe på bjerget, Ibsen: Vildanden, 5 eventyr af H. C. Andersen efter litteraturhåndbogen. Falkenstjerne og Borup Jensens håndbog (7. udg.): I, 42—45, 94—98, 104—105, 116—18, 161—64, 226—280, 252—55, 284—86, 296n—970, 316, 344—45, 352—55. II, 40n—42, 46—47, 61—66, 123, 134—36, 166, 184—85, 202—11, 285—87, 290—97, 346—52. III, 18—25, 33—37, 39—41, 74—78, 102—105, 114n—150, 120—22, 148—490, 229—34, 254—55n, 262—66, 268—77, 290—91. Sv. Møller Kristensen: En mosaik af moderne dansk litteratur, 33—36, 244—46, 2970—98n. Svensk og norsk: Ferlov m. fl.: Svensk og norsk litteratur, 18—19, 38—390, 68, 69, 75—79, 117—18, 124—250, 132—34, 137—39, 141—45, 165—68, 173—75, 183, 191—93, 197—202, 279—82. Falkenstjernes håndbog III, 308n—11, 330, 364. Grammatik: Buchreitz og Lindgaard: Dansk grammatik.

(IIIInsb: OA): Jensenius: Dansk litteraturhistorie. Hovedværker: Holberg: Jeppe på bjerget, J. P. Jacobsen: Mogens, Pontoppidan: Nattevagt. Falkenstjerne og Borup Jensens håndbog: I<sup>7</sup>, 42—45, 101—04, 105—07, 121—23, 160—61, 176—80, 223—24, 226—28, 235—38, 239—40, 284—86, 388—890. II<sup>6</sup>, 5m—6m, 20n—21, 54—59, 1230, 133—34, 167—69, 198m, 211—16, 235—42, 290n—97. III<sup>6</sup>, 39—41, 98—102, 114n—150, 125—300, 135—37, 151n—52, 221—290, 257—66, 308—11, 330. Sv. Møller Kristensen: En mosaik af moderne dansk litteratur, 11—12, 21—22, 51n—52, 200—211. Svensk og norsk: Ferlov m. fl.: Svensk og norsk litteratur, 92—95, 165—68, 173—75, 254—55m, 310, 326—28. Agerskov m. fl.: Svensk læsebog<sup>10</sup>, 20—23, 51—52, 92—98, 104—05, 157—59, 160—62, 180—84, 189—93. Falkenstjernes håndbog III<sup>6</sup>, 333—34, 352—55. Grammatik: Buchreitz og Lindgaard: Dansk grammatik.

Engelsk (IIIInsa: J): Shakespeare: Antony and Cleopatra: II, 2, 6; III, 6, 13; IV 12-15. Two Centuries of English Poetry (1953): 14—15, 20, 32—36, 44—46, 48—53, 56—58, 71—72, 157—58, 164, 166. A Contemporary Reader<sup>2</sup>: 55—70, 113—22, 142—45. The Dickens Reader<sup>7</sup>: 14—20, 60—74 (lin. 15), 95—103. Rebecca Sharp<sup>3</sup>: 3—19. English Essays II<sup>4</sup>: 68—71.

(IIIInsb: Rs): Shakespeare: Macbeth: I, 5, 7; II, 1, 2; III, 2, 4; V, 1-3, 5. A Hundred English Poems: 31n—330, 51—52, 55—56, 92—97. Two Centuries of English Poetry: 10—11, 12—130, 23—24, 32—36, 42—46, 56—58, 71—72, 110n—111m, 149—50, 162—63. A Contemporary Reader: 57—64, 113—22, 169n—78. The Dickens Reader: 3—14, 50—57, 68—74m. Rebecca Sharp: 17—31. English Essays II: 12—16.

Fransk (IIIInsa og IIIInna: Sch, IIIInsb: Ti, IIIInnb: Rs): Følgende bøger er benyttet i alle klasser: Bruun og Roskjær: Fransk for begyndere; Henriques og Willemoës: Fransk litteratur; Briél: Moderne franske skribenter; Heurlin: Versions françaises; Simenon: Le témoignage de l'enfant de choeur. Desuden er benyttet i IIIInsa: Erckmann-Chatrian: L'ami Fritz; i IIIInsb: Jules Verne: Voyage au centre de la terre og (radio) Maître Pathelin; i IIIInna: Aymé: Deux contes du chat

- perché, M. Pagnol: Topaze og (radio) Le faux nez; i IIImnb: (radio) Le petit air enchanté, Maître Pathelin, Le faux nez.
- Historie** (IIImna: H): Erik Lund: Verdenshistorie, s. 99—101, 107—33, 309—69, 409—501. Kierkegaard og Winding: Nordens historie<sup>4</sup>, s. 26—52, 62—108, 187—237, 254—59, 261—67. Kierkegaard m. fl.: Danmark i dag<sup>3</sup>, s. 42—70, 80—132. Kilder til Danmarks historie III<sup>2</sup>, s. 27—31, 57—64, 72—75, IV<sup>3</sup>, s. 72u—85. Andrup's billedhæfte nr. 5, 6, 7, 11, 15, 23, 24, 102, 142. Alexandermosaikken. Titusbuen. Bredas overgivelse. David: Marats død. Taulov kirke.
- (IIImnb: R): Erik Lund: Verdenshistorie, s. 227—66, 447—507, tiden 1945—58 (i korrektur til 2. udg.). Kierkegaard og Winding: Nordens historie<sup>3</sup>, s. 5—83, 158—222. Kierkegaard m. fl.: Danmark i dag<sup>3</sup>, s. 13—42, 80—128. Kilder til Danmarks historie IV (1933), s. 11—18, 34—35, 68—81, 92—94, 100—107. Andrup's billedhæfte<sup>5</sup>, nr. 19, 52—53, 70, 96—97, 100, 107, 127, 136—138. Brüggemann: Altertavlen i Slesvig. Øster-Starup kirkes skulpturer.
- Naturhistorie** (IIInsab: P): Mogens Lund: Biologi<sup>10</sup> ÷ s. 19, 35—36, 40—43, 46—55, 90—92, 94—95, 104—106. Krogh og Brandt Rehberg: Menneskets fysiologi<sup>13</sup> ÷ s. 118—36, 141—44, 156—61.
- Matematik** (IIImnb: Kg): Jul. Petersens lærebøger ved A. Kristensen: Aritmetik I<sup>3</sup>, s. 5—42, 50—61, 75—86, 98—108, 112—114; II<sup>3</sup>, s. 26—41. Geometri og trigonometri<sup>6</sup>, s. 23—35, 40—53, 69—97. Analytisk geometri<sup>8</sup>, s. 35—45, 70—94. Differential- og integralregning<sup>5</sup>, s. 26—77. Stereometri<sup>3</sup>, s. 5—39, 53—65, 87—91, 93—104.
- Kemi** (IIImnb: Fl): L. J. Ring: Kemi for gymnasiet<sup>9</sup>, s. 43—53, 63—73, 86—100, 105—12, 115—18, 137—48, 166—69, 175—79, 181—84, 185—88, 189—91, 194—96, 200—206.

## II

- Engelsk** (IIImnb: Kr): Følgende bøger er benyttet: Bolbjerg og Brøgger-Jensen: An Anglo-American Reader. Helweg-Møller: Modern Prose. Steinbeck: Tortilla Flat. The Geographical Magazine.
- Tysk** (IIImnb: Kp): Følgende bøger er benyttet: Gad: Tysk læsebog for realklassen. Gad: Moderne tyske noveller. Ingerslev og Vibæk: Deutschland II. H. Spoerl: Wenn wir alle Engel wären og H. Spoerl: Der Maulkorb.
- Geografi** (IIImna: BA): Hellner og Humlum: Geografi I-II. Særlig vægt på Bornholms geologi, planteproduktion, energikilder. Mindre vægt på den øvrige erhvervsgeografi. Verdenshandelsvarer: olieplanter, jern. Regionale områder: især Sverige og Argentina.

# Skolelægevirksomheden 1958-59 ved Fredericia Gymnasium.

Skolelæge: *E. Tulinius.*

Skolesundhedsplejerske: *Frk. P. Pagh Jensen.*

Hos 11,6 % af eleverne fandtes nedennævnte sygdomme og svagheder, der krævede henvisning til elevernes læger:

sygdomme	drenge	piger	ialt
foddeformiteter . . . . .	1	0	1
synssvagthed og øjensygdomme . . . . .	11	20	31
myoser . . . . .	0	0	0
migræne . . . . .	1	1	2
nedsat hørelse ved audiometerprøve	1	2	3
astma . . . . .	1	0	1
kryptorkisme . . . . .	5	0	5
rygdeformiteter . . . . .	0	2	2
andre sygdomme . . . . .	1	12	13
	21	37	58

15,6 % af drengene og 1,2 % af pigerne har lidelse af farvesynet.

Eleverne i 3m—IIIg er blevet undersøgt på tuberkulosestationen; der fandtes intet tilfælde af latent tuberkulose. De negativt reagerende elever er blevet calmettevakcineret, 4 elever har nægtet at lade sig vaccinere.

For at eleverne kan arbejde i mørketiden og om foråret under de bedst mulige forhold, må det tilrådes hjemmene at give 2 levertranpiller daglig fra december måned til køerne kommer på græs, forudsat at der drikkes mælk; drikkes der ikke mælk, bør levertranpiller tages hele året samt 1 ascorbinsyretablet daglig (C vitamin) fra januar, indtil der er nye kartofler og jordbær.

9.5. 1959.

*E. Tulinius.*

## Af skolens dagbog.

- 11.8. Skoleåret åbnes. I anledning af hr. Thomsens 25 års jubilæum som lærer ved Fredericia Gymnasium bringer rektor ham skolens lykønskning og hjertelige tak.
- 13.-22.8 22 elever i III er med H på besøg hos »Arbeitsgemeinschaft »Jugend musiziert und singt« i Letmathe i Sauerland, Westfalen, hvor de får en enestående modtagelse af såvel skolen som byen, arrangeret af rektor Wellhaus. Efter hjemkomsten aflægges et hold elever fra Letmathe besøg i Fredericia, hvor de er i vandrehjemmet »Pro Pace« og i private hjem. Til bestridelse af omkostningerne ved besøget her ydede kasse- og regnskabsudvalget en hjælp på 600 kr., hvorfor vi siger hjertelig tak.
- 25.-28.8 Inns på ekskursion til Viborg-egnen med AM og BJ.
- 28.8. 4b på ekskursion til Fanø med P og BA.
- 30.8. The Play and Pageant Union, London, opfører Bernard Shaws »Pygmalion« på aulascenen. Dagen før læste medlemmer af selskabet scener af Shakespeare for de nysproglige gymnasiaster i III og II.
- 3.9. Vellykket skoleskovtur til Munkebjerg.
- 4.-9.9. Inns på ekskursion til Bornholm (og besøg på kunstmuseet i København) med BA, Ha og HR.
- 4.9. 4a på ekskursion til Fanø med AM og Bgd.
- 5.9. Inns på ekskursion til Øster-Starup med R.
- 11.9. Den lokale skoleidrætsdag på stadion.
- 20.9. De fynske og sydøstjyske gymnasier holder regionalt gymnastik- og idrætsstævne i Odense.
- 23.9. Lektor Nordahl Svendsen, Sorø, taler for de matematiske gymnasiaster om »Atomet i fredens tjeneste«.
- 28.-29.9. Hele III på ekskursion til Sydslesvig med H, Kg og Bgd.
- 1.10. Musikforeningens koncert på teatret med Århus byorkester under Per Dreier. På programmet stod Weber, Beethoven og Tjajkovskij.
- 18.-26.10. Elevrådet arrangerer tur til København i efterårsferien med bl. a. besøg på Glyptoteket, Frihedsmuseet, Picasso-udstillingen på Charlottenborg og i Det kgl. Teater (»Genboerne«).
- 27.10. Kunstforeningen for Maleri og Skulptur ophænger 50 billeder (maleri og grafik) i skolens klasseværelser i en måned og viser 11.11. fire kunstfilm for eleverne. Maleren Anius Pedersen gennemgår et udvalg af de ophængte billeder.
- 17.-18.11. Erhvervsvejledning ved overlærer Wagner Olesen for realklasserne.
- 19.11. Et stort antal elever ser Jens Bjerres farvefilm »Kalahari«.
- 24.11. Musikforeningen arrangerer italiensk operagæstespil på teatret; der opføres Rossini: Barberen i Sevilla.
- 26.11. Kunst- og Litteraturforeningen viser filmen »Livet begynder i morgen«.
- 3.12. Forældremøde for 1. mellem; til stede var 90 forældre.
- 19.12. Pianisten Kjell Olsson spiller Haydn for de ældre elever.
- 20.12. Ved juleafslutningen taler lektor Tilgaard og 2. og 3. mellem synger. Samme aften årets sermorevy »C<sub>2</sub>H<sub>5</sub>OH«.



- 7.1. I foreningen Norden taler statsgeolog Ellisgaard Rasmussen om geologiske undersøgelser på Grønland.
- 20.1. Stort og vellykket erhvervsvejledningsmøde ved fagfolk i aulaen, arrangeret af arbejdsanvisningskontoret.
- 22.1. Skuespillerinde fru Louise Jørgensen læser Martin A. Hansen: Høstgildet for G og R.
- 26.1. En del elever ser i Palads filmen »Frihed«.
- 28.1. 244 elever besøger udstillingen »Vi mennesker« i rådushallen i Århus.
- 29.1. I Naturhistorisk Forening taler professor Noe-Nygaard om »Sten ved stranden«.
- 29.1. I Kunst- og Litteraturforeningen taler Broby Johansen om »Kunst og samfund« med lysbilleder.
- 31.1.-1.2. Ved det årlige skolebal opføres Soya: Chas i instruktion ved OA og W.
- 4.2. Farvefilmen »Hvor Nilen vander —« ved M. Uhrskov.
- 5.2. Musikforeningen opfører Charlottenborgoperaens forestilling »La Serva Padrona« (Pergolesi) samt en koncert ved Pro Musica under Henrik Sachsenskjold med bl. a. Vivaldi på programmet.
- 7.2. Ved morgensangen omtaler rektor »Hans Hedtoft«s forlis.
- 7.-10.2. III i København under ledelse af W med besøg på Hirschsprungs Museum, teatermuseet og »Louisiana« ved Humlebæk samt i Det kgl. Teater (»En idealist« og »Tryllefløjten«)
- 11.-12.2. Den årlige tuberkulosegennemlysning.
- 25.2. Forældremøde for 4. mellem og realklassen, besøgt af 71 forældre.
- 3.3. Musikforeningen klaveraften med Kjell Olsson (Scarlatti, Haydn, Beethoven og Chopin).
- 4.3. Kjell Olsson spiller Händel for de ældre elever.
- 8.3. 123 elever i Odense Teater til Ibsens »Peer Gynt« med Harald Sæveruds musik.
- 14.3. Skolens årlige sang- og musikaften under hr. Thomsens ledelse. Den overværedes af adjunkt Henrik Møller, Næstved.
- 20.3. 112 elever til Det kgl. Teaters opførelse af Mozarts »Figaros bryllup« på teatret.
- 1.5. III har gymnastikopvisning.
- 6.5. Studenterholdets sidste skoledag fejres under de sædvanlige fornøjelige former.
- 7.-9.5. IInsa og mnb deltager i gymnasieskolernes gymnastik- og idrætsstævne i Odense under ledelse af P og HP.
- 10.5. Eleverne Helle Bom (IInsb) og Anny Jonassen (IIInsb) vinder præmie i stilekonkurrencen »Hvorfor behøver vi Røde Kors?«
- 12.5. IInsb på ekskursion til Ribe og Øster-Starup med R.

En del elever har besøgt landsskolescenens forestillinger »Der var engang« (13.10.) og Goldoni: »En tjener og to herrer« (28.1.) samt skolebios forestillinger.

Skolen har i årets løb haft besøg af gymnastikinspektrice fru Vibeke Rendsvig samt de franske og engelske lektorer A. Ringenbach og H. Young.

## Legater og præmier.

Ved translokationen 1958 uddeltes følgende legater og belønninger:

1. *Rektor I. A. Sechers legat* (200 kr.): Student Inge Kappel Petersen.
2. *Skoledisciplene Hans og Vilhelm Møllers legat* (2 portioner a 450 kr.): Studenterne Knud Bøge Jensen og Peter Jensen.
3. *Gamle latinskoleelevers jubilæumslegat* (400 kr.): Student Lars Rasmussen.
4. *Fredericia Gymnasiums jubilæumslegat* (150 kr.): Student Tage Schwarz Jeppesen.
5. *Pontoppidans legat* (100 kr.): Student Per Borggaard.
6. *Justitsråd Bruuns legat* (100 kr.): Student Erik Dragø Nielsen.
7. *Fredericia Gymnasiums venner*. 2 legater (200 kr. hver): Studenterne Karl Johan Larsen og Poul Lomholt Sørensen. 11 legater (100 kr. hver): Studenterne Kjeld Hansen, Ole Bom, Inga Rømer, Per Borggaard, Karen Nielsen, Jette Tobiesen, Tage Schwarz Jeppesen, Erik Raben-Christensen, Erik Dragø Nielsen og Vibeke Ravnsgaard Nielsen samt realist Børge Rasmussen.
8. *Anonym gave* til en kvindelig nysproglig student at anvende til en rejse (200 kr.): Student Ruth Hauge.
9. *Anonym gave* (100 kr.): Student Kjeld Hansen.
10. *»En sommerferieskilling«* (anonym) til en student, der har haft betydning for kammeratskabet (100 kr.): Student Lis Jørgensen.
11. *Rektor J. A. Kristensens mindelegat* (bogpræmier): Birthe Danvad (IIInnb) og Birte Jepsen (4b).
12. *Frihedskæmperne Hans Eeg og Iver Lasiens mindelegat* (bogpræmier for tiltalende og godt kammeratskab efter indstilling af gymnasieforeningen »Sermo«): Student Karl Johan Larsen og realist Poul Jensen.
13. *Sparekasens præmie for to flinke realister* (100 kr. hver): Jytte Blond Rasmussen og Ruth Hansen.
14. *Præmier fra »Dansk Arbejde«s Fredericia afdeling* (25 kr. hver): Helle Frederiksen (4a) og Thora Knudsen (4b).
15. *Studenterhue* fra buntmager Henry Madsen: Student Lars Rasmussen.
16. *Foreningen Nordens bogpræmie*: Bente Frøntz Sørensen (IIInsb).
17. *Den amerikanske ambassades bogpræmie*: Student Ole Bom.
18. *Institut français' bogpræmier*: Studenterne Vibeke Ravnsgaard Nielsen og Erik Dragø Nielsen.
19. *Institut für Auslandsbeziehungen's bogpræmie*: Student Karl Johan Larsen.
20. *25 bogpræmier fra skolen og Fredericia Gymnasiums venner*: Eleverne Inger Lundgaard Hansen, Birte Petersen (IIInsa), Yth Vibeke Nielsen (IIInsb), Einar Mossin, Inge Løkke Møller, Agnete Aamand (IIInna), Flemming Bruntt, Søren Buhl, Margit Madsen, Erik Dam Mortensen, Birthe Vogensen (IIInnb), Birte Nystrup Frederiksen, Lis Pedersen (IIInsb), Ole Sten Hansen, Asta Rasholt (IIInna), Jørgen Lanstorp, Hans Runge (IIInnb), Niels Christian Nielsen (4a),

Tove Bundgaard, Aase Hallundbæk, Kirsten Fournais Jensen (4b), Steen Halmind (2a), Else Kolstrup, Eva Lykke Sørensen (2b) samt student Peter Jensen.

Af *Vejle amts stipendiefond* er der for 1958/59 tildelt hver af følgende elever et stipendium på 130 kr.: Flemming Bruntt (IIIInb), Olav Rosenbæk Pedersen (IIInb) og Frederik Møller (2a).

*Greve J. G. Moltkes legat* for sønner af kgl. embedsmænd (3 portioner á 50 kr. halvårligt) er af lensgreve Moltke til Bregentved for 1958 tildelt student Ole Bom og eleverne Torkild Rørdam Thaning (IIIInsb) og Jens Friis Nielsen (IIInsa).

*Alliance française's bogpræmie for julen 1958* tildeltes Bente Frenzt Sørensen (IIIInsb).

---

## Gaver til skolen.

Til den naturhistoriske samling: *Kjeld Bæhring Madsen* (2a): Stålovm. *Jørn Christoffersen* (3b): Hættemåge i vinterdragt. *Else Kolstrup* (3b): Skaller af dammuslinger og forskellige insekter. *Christian Wichmann Matthiessen* (3b): Tudser, frøer og vinbjergsnegle.

Biblioteket har modtaget boggaver fra Den amerikanske ambassade, Mr. *Knowles Cooke*, og lektorerne *Dresler* og *Brendstrup*.

Skolen bringer giverne sin hjerteligste tak.

---

## Fredericia Gymnasiums venner.

---

Ved generalforsamlingen 19.3.59 blev alle valg genvalg. Bestyrelsen består derefter af flg.:

Direktør Sv. Hostrup Pedersen, Mågevej 6, tlf. 1223  
(formand).

Dyrlæge Helge Buhl, Gothersgade 19, tlf. 1851.

Kontorchef fru Anna Hansen, Egeskovvej 47, tlf. 2349.

Kaptajn J. Ryg Olsen, Fælledvej 52, tlf. 175.

Rektor Erik Lund, Kirkestræde 3, tlf. 1720.

Lektor Sv. Ålbæk Madsen, Mågevej 11, tlf. 518.

Lektor frk. Else Krogsgård, Jernbanegade 6, tlf. 1965  
(kasserer).

De to sidstnævnte er valgt af gymnasiets lærerråd, og rektor er medlem i henhold til lovenes § 6. Til revisorer genvalgtes fru Edith Olsen og landsretssagfører P. Ditlevsen. Bestyrelsens forretningsudvalg består af formanden, kassereren og rektor.

Pr. 1.5.1959 talte foreningen 2 livsvarige og 284 årskontingentydende medlemmer, en tilgang på 12 i årets løb; de sidste havde tilsammen tegnet sig for 3347 kr.

I året 1958-59 har foreningen ydet støtte til legatudelingen (se foran under denne) og til deltagelse i udflugt til København, til teatertur til Odense (»Peer Gynt«) og til udstillingen »Vi mennesker« i Århus. Endvidere er der ydet understøttelse til oplæsning af skuespillerinde fru Louise Jørgensen og til foredrag af lektor Nordahl Svendsen samt til anskaffelse af billeder til skolen.

Regnskabets hovedposter fordeler sig således:

Indtægter:

Overført fra sidste år .....	Kr. 293,79
Kontingenter fra bidragydende medlemmer...	- 3333,00
Gave (til legater) .....	- 300,00
Renter .....	- 77,62
	<u>Kr. 4004,41</u>

Udgifter:

Udsmykning af skolen .....	Kr. 551,00
Rejseunderstøttelse og legater .....	- 1800,00
Tilskud til oplæsninger, teaterure o. l. ....	- 1142,00
Diverse (porto, annoncer, tryksager m. m.)...	- 196,92
	<u>Kr. 3689,92</u>

Foreningens status pr. 1.4.59 ser da således ud:

Kassebeholdning (sparekasse-, bank- eller girokonto)	Kr. 314,49
Obligationer til pålydende .....	- 1200,00
	<u>Kr. 1514,49</u>

Det ville glæde skolen meget, og det vil være *til uvurderlig gavn for dens bestræbelser* for at yde eleverne noget ud over de fastsatte pensum m. m., om så mange af skolens venner som muligt indmelder sig i foreningen. Det kan ske ved henvendelse til et af bestyrelsens ovennævnte medlemmer eller ved simpelt hen at indsende mindst 10 kroner til foreningens girokonto 327 08.

## Meddelelser til forældrene.

### 1. Optagelse.

Fredericia Gymnasium er en fuldstændig højere almenskole, bestående af mellemskole, realklasse og gymnasium med to linier: den nysproglige og den matematisk-naturvidenskabelige.

Optagelse i gymnasiet sker normalt kun i I gymnasieklasse ved skoleårets begyndelse. Optagelse er betinget af tilfredsstillende bestået mellemskoleeksamen; men mellemskoleeksamen giver ikke (heller ikke for skolens egne elever) nogen ret til optagelse i gymnasiet idet denne beror på et skøn over elevens modenhed og egnethed for gymnasieundervisning. Skolen må forbeholde sig at lade alle, der ønsker optagelse i I gymnasieklasse, underkaste en prøve i det omfang, skolen mener nødvendigt; denne prøve finder almindeligvis sted i juni. Optagelse kan også ske på grundlag af realksamen eller præliminæreksamen, dog ligeledes efter prøve. Om latin ved optagelse i det nysproglige gymnasium, se nedenfor.

I realklassen og i III gymnasieklasse i skoleårets sidste halvdel kan kun optages elever efter godkendelse af undervisningsinspektøren for gymnasieskolerne i hvert enkelt tilfælde.

### 2. Valgfrie fag.

I 4. mellemskoleklasse er latin et frivilligt fag, der ikke er nødvendigt til mellemskoleeksamen. De, der ønsker at læse latin, får en time mindre i dansk og matematik og ingen undervisning i skrivning og tegning.

Det tilrådes alle elever, der ønsker at komme i gymnasiet, at læse latin, både dem, der vil være nysproglige — for dem er latin nødvendigt for at kunne optages —, og dem, der vil være matematikere; adskillige studier, der har matematisk-naturvidenskabelig studentereksamen som forudsætning, kræver nemlig en prøve i latin i et omfang som mellemskolens latinpensum. Deltagelse i latinundervisningen bestemmes af hjemmet i samråd med skolen, men skolen forbeholder sig at nægte elever adgang til latinundervisningen, hvis den skønner, at eleven ikke magter dette ret krævende fag. Elever, der påbegynder latin, bør fortsætte dermed hele skoleåret; en eventuel tilbagetrædelse er udelukket efter 20. februar.

Alle udefra kommende elever, der søger optagelse i det nysproglige gymnasium må aflægge prøve i latin; denne prøve finder som regel

sted umiddelbart før sommerferien. Om latinprøven ved mellem-skoleeksamen gælder iøvrigt, at der til at bestå den kræves mindst karakteren g såvel i års- som eksamenskarakter.

I realklassen er fransk valgfrit for alle elever; det tilrådes dog at tage det med, bl. a. fordi post- og telegrafvæsenet kræver realeksamen med fransk. Elever, der ikke deltager i franskundervisningen, får i stedet en time mere i engelsk. For piger i realklassen er endvidere regning og matematik valgfrie fag; men det bør ikke glemmes, at værdien af realeksamen forringes væsentligt, såfremt et fag bortfalder. Om deltagelse i eller fratrædelse fra realklassens valgfrie fag gælder iøvrigt samme regler som for latin i 4. mellem-skoleklasse (se ovenfor).

Alle elever, der skal gennemgå det matematiske gymnasium, må ved optagelsen i Inn træffe en for to år bindende beslutning om, hvorvidt de vil have undervisning enten i engelsk eller i tysk. Der er dog nu oprettet et supplerende vederlagsfrit kursus med 1 time ugentlig i enten engelsk eller tysk, så at eleverne kan få undervisning i begge disse sprog. Det tilrådes meget at benytte sig heraf.

### 3. Karakterskalaen

er fastsat ved kgl. anordning af 6.2. 1943, hvorefter karakterernes talværdi er følgende: ug 15, ug ÷  $14\frac{2}{3}$ , mg +  $14\frac{1}{3}$ , mg 14, mg ÷  $13\frac{1}{3}$ , g +  $12\frac{2}{3}$ , g 12, g ÷  $10\frac{2}{3}$ , tg +  $9\frac{1}{3}$ , tg 8, tg ÷  $5\frac{1}{3}$ , mdl +  $2\frac{2}{3}$ , mdl 0, slet ÷ 16. Til at bestå de afsluttende eksaminer kræves et gennemsnitstal såvel af årskarakterer som eksamenskarakterer på mindst 10,75 for mellemskoleeksamen, 11,00 for realeksamen og 11,25 for studentereksamen.

Ved udregning af en enkelt karakter på grundlag af særkarakterer regnes med en skala, der begynder med ug 6 og derefter daler med  $\frac{1}{3}$  for hver karakter indtil mdl 2 og slet 1.

### 4. Konfirmationsforberedelse.

Ved lægningen af skolens skema er der taget hensyn til konfirmationsforberedelsen, således at skoleundervisningen lider mindst muligt afbræk, når konfirmationen finder sted i det forår, da eleven går i 3. mellemskoleklasse, og det må indtrængende anbefales forældrene at lade konfirmationen foregå på dette tidspunkt.

Konfirmationsforberedelse senere end efteråret i 4. mellemskoleklasse er uforenelig med skolegang.

Det er en forudsætning, at konfirmationsforberedelsen foregår på de for Fredericia gældende tider, og elever kan ikke forvente at blive fritaget for skolegang på andre tider af den grund.

### 5. Sygdom og forsømmelser.

Angående skolernes forhold over for tilfælde af smitsomme sygdomme er der givet regler ved undervisningsministeriets bekendtgørelse af 27.5. 1950, af hvilken der her skal gives nogle uddrag. Når en af følgende sygdomme har vist sig i en husstand, i hvilken der findes skolesøgende børn, skal den behandlende læge meddele skolen underretning derom: tyfus, paratyfus, paradysenteri eller en med disse beslægtet sygdom, difteri, skarlagensfeber, smitsom hjernerygmarvsbetændelse, børnelammelse. Et

barn, der selv har været angrebet af en af disse sygdomme, må ikke søge skolen, førend det medbringer lægeattest for, at det ikke kan antages at udbrede smitte. Det samme gælder, hvis en af disse sygdomme er forekommet i barnets hjem, uden at det selv har været angrebet.

Et barn, der lider af mæslinger, må ikke modtages i skolen før mindst 10 dage efter sygdommens begyndelse; et barn, der lider af kighoste, ikke før 4 uger efter det konvulsive stadiums begyndelse, og et barn, der lider af røde hunde, skoldkopper, rosen, influenza, fåresyge eller halsbetændelse, ikke så længe det akutte stadium varer.

Når en elev har forsømt skolen, skal vedkommende, når han eller hun igen kommer i skole, medbringe en skriftlig meddelelse fra hjemmet. Denne skal indeholde en angivelse af forsømmelsens årsag og varighed. Er en elev fraværende i over en uge, ser skolen helst, at hjemmet meddeler skolen årsagen. Elever i III og II gymnasieklasse er indtil videre forsøgsvis fritaget for pligten til at medbringe »seddel« fra hjemmet, men skal mundtlig meddele rektor årsagen til fraværelsen.

En elev må ikke forsømme skolen af anden grund end sygdom, medmindre rektors tilladelse i forvejen er indhentet, og denne kan kun gives, når ganske særlige grunde taler derfor. Skolen henstiller indtrængende, at hjemmet ikke anmoder om fritagelse for enkelte timer eller enkelte dage uden i ganske særlige tilfælde. Også læge- eller tandlægebesøg bør om muligt ske uden for skoletiden. Anmodning om fritagelse skal hjemmet i god tid forelægge rektor enten skriftligt eller mundtlig, ikke pr. telefon.

## 6. Ulykkesforsikring.

Fra marts 1950 er der af forældrene ved skolen tegnet en ulykkesforsikring for elever i Fredericia gymnasium, omfattende alle de elever, hvis forældre afgiver en tiltrædelseserklæring.

Forsikringen dækker eleverne under deres ophold på skolen, på deres direkte vej til og fra skolen samt under udflugter, der arrangeres og ledes af skolen, dog kun inden for Danmarks grænser.

Der ydes for hver forsikret elev kr. 500,00 til begravelsesomkostninger ved dødsfald som følge af ulykkestilfælde, kr. 20000,00 ved fuldstændig og stedsevarende invaliditet som følge af ulykkestilfælde og indtil kr 500,00 for udgifter til lægehjælp og ophold på sygehus foranlediget af ulykkestilfælde (for elever, der er i sygekasse eller sygeforsikring, erstattes dog kun sådanne udgifter, som sygekassen eller sygeforsikringen efter sine vedtægter ikke dækker).

Den helårlige præmie for hver elev er kr. 1,55, at betale gennem skolen 1. september.

Skolen tilråder indtrængende alle nyindmeldte elever straks at tiltræde denne billige og værdifulde forsikring, idet den gør opmærksom på, at normalt er skolen ikke ansvarlig for ulykkestilfælde. Ønsker forældre ikke at tiltræde, må skolen anmode om skriftlig meddelelse herom, når tiltrædelseserklæringen ved elevens første møde på skolen tilstilles hjemmet.

## 7. Hvad den højere skoles eksaminer giver adgang til.

1. Studentereksamen giver adgang til studier ved alle højere



læreanstalter: universiteterne, Danmarks Tekniske Højskole (Polyteknisk Læreanstalt), Den Kgl. Veterinær- og Landbohøjskole, Farmaceutisk Læreanstalt, Tandlægeskolen, Søofficersskolen og Kunstakademiet. Til Danmarks Tekniske Højskole, Farmaceutisk Læreanstalt, Søofficersskolen og Kunstakademiet er det dog kun matematisk-naturvidenskabelig studentereksamen, der giver adgang, og denne eksamen må tillige anbefales dem, der søger optagelse på Tandlægeskolen. For at få adgang til sidstnævnte læreanstalter må nysproglige studenter aflægge en eller flere tillægsprøver, der normalt kræver mindst et års forberedelse. Til Veterinær- og Landbohøjskolen giver studentereksamen af begge linier adgang. Det juridiske og statsvidenskabelige studium gennemføres lige godt efter nysproglig og matematisk-naturvidenskabelig studentereksamen. For det medicinske studium har hver af linierne sine fortrin: matematisk-naturvidenskabelige studenter har et forspring ved deres større kundskaber i kemi og fysik, medens nysproglige studenter (der ved studiets begyndelse må aflægge en tillægsprøve i kemi) kan drage fordel af deres større sprogkundskaber ved læsning af de ikke få medicinske lærebøger, der er skrevet på fremmede sprog, samt af deres kundskaber i latin.

Den nysproglige linie er iøvrigt den naturlige uddannelse for dem der vil tage skoleembedseksamen eller magisterkonferens i historie og sprog samt for dem, der vil tage teologisk embedseksamen. Denne linie er også i kraft af sin mere alsidige uddannelse at foretrække for dem, der vil uddannes som bibliotekarer, handelskorrespondenter, translatoer o. lign. Også for dem, der ønsker at blive lærere eller lærerinder i folkeskolen, er den nysproglige linie at foretrække. I henhold til seminarieloven af 11.6.54 kan studenter, der er fyldt 19 år inden 1. marts i det pågældende år, og som har bestået studentereksamen med et tilfredsstillende resultat, optages i 1. klasse på den 3-årige studenterlinje ved seminarierne efter afholdelsen af en særlig prøve. Nærmere oplysninger må indhentes ved det seminarium, hvor man ønsker optagelse. Til videre orientering anbefales R. W. Boolsen: *Hvad skal jeg studere?* 3. forøgede udg. Kbhvn. 1953. Skolen har desuden et erhvervskartotek, der står til elevernes rådighed.

2. Realeksamen kræves ved ansættelse i told-, post- og telegrafvæsenet (i post- og telegrafvæsenet dog med fransk) samt i statsbanerne. Den er også betingelse for optagelse som landbrugs- eller havebrugslev på Landbohøjskolen, dog med matematik.

Realeksamen med matematik, geometri og fransk giver ret til at indstille sig til adgangseksamen til Danmarks Tekniske Højskole (Polyteknisk Læreanstalt); for at bestå denne adgangseksamen kræves dog yderligere undervisning i matematik, fysik, kemi og naturfag i samme omfang som til matematisk-naturvidenskabelig studentereksamen. Den sidstnævnte undervisning i matematik, fysik, kemi og naturfag suppleret med latinprøve (mellemskoleeksamens pensum) er nødvendig for at bestå adgangseksamen til Farmaceutisk Læreanstalt. Realeksamen med fransk og latinprøve giver adgang til indmeldelse på Tandlægeskolen.

Mange private forretninger og institutioner kræver realeksamen for ansættelse på kontor o. l.

**8. Ferier.**

Skolens ordinære feriedage i 1959-60 er følgende (alle de nævnte dage inklusive):

Sommerferie fra 24. juni til 11. august. Oktoberferie: fra 19. til 24. oktober. Juleferie fra 23. december til 5. januar. Påskeferie fra onsdag før skærtorsdag til den påfølgende tirsdag. Pinseferie fra lørdag før til tirsdag efter pinse. Desuden følgende enkelte fridage: kongens fødselsdag, dronningens fødselsdag, fastelavnsmandag, lørdag efter store bededag og grundlovsdag.

---

## Ordensregler

### Almene bestemmelser.

1. Formålet med skolens ordensregler er at hjælpe til, at skolens undervisning kan foregå uforstyrret, at skolens bygninger og inventar ikke bliver dårligt behandlet, at det daglige samvær mellem mere end 400 mennesker kan forløbe harmonisk med størst muligt hensyn såvel til alles vel som til den enkeltes tarv, og at skolens omdømme hos forældrene, skolemyndighederne og offentligheden styrkes. Alle på skolen bør have dette til mål og har et medansvar for, at målet bliver nået i videst muligt omfang.
2. Håndhævelsen af ordensreglerne er i den udstrækning, som fremgår af det følgende, lagt i hænderne på skolens elever, der udøver denne myndighed gennem elevrådets præfekter under tilsyn af de tre inspektører: indre inspektør, gårdinspektør og pigernes inspektør. De bestemmelser, der ikke håndhæves af præfekterne, hører umiddelbart under inspektørerne. Ansvar for myndighederne påhviler rektor.

### Elevrådet og præfekterne.

3. Umiddelbart efter sommerferien vælger hver klasse en tillidsmand, der er klassens talsmand over for lærere og rektor. Tillidsmændene for 4. mellemkoleklasse, realklassen og gymnasieklasserne (for tiden i alt 16) udgør tilsammen *elevrådet*, der selv vælger sin formand, næstformand og sekretær. Elevrådets almindelige funktion er at være elevernes repræsentanter i forholdet til lærere og rektor, at varetage elevernes interesser, at fremføre ønsker og klager m. m., alt under medansvar for, at de i § 1 nævnte formål bliver virkeliggjort.
4. Elevrådet vælger desuden i maj måned 4 *præfekter*, der alle skal være elever i den kommende III gymnasieklasse. Straks efter juleferien vælger elevrådet en femte præfekt fra II gymnasieklasse, hvis opgave det er at formidle overgangen til næste skoleårs hold af præfekter. Præfekterne skal sørge for, at de i §§ 7-14 fastsatte bestemmelser overholdes; de har myndighed til at give anvisninger til eleverne og at påtale overtrædelser af ordensreglerne, at henvise grovere eller gentagne forseelser til elevdomstolens pådømmelse, at sørge for, at dennes domme bliver fuldbyrdet, og i al almindelighed at bidrage deres til opfyldelse af ordensreglernes formål. To af præfekterne skal møde på skolen 10 minutter før skoletid. De er alle fritagne for at være ordensdukke og har ret til at opholde sig overalt, hvor deres nærværelse er påkrævet. Forsømmer en præfekt sit arbejde, kan rektor fratage ham hvervet.
5. Alle skolens elever er pligtige til ufortøvet at efterkomme præfekternes anvisninger. Klager over deres afgørelser rettes til rektor. Præfekterne skal aflægge beretning til inspektørerne og rektor om deres arbejde, men uden at nævne navne på implicerede elever. Hvis en elev nægter at følge præfekternes anvisninger eller tilsidesætter præfekternes myndighed eller elevdomstolens domme,

skal sagen dog straks indberettes til rektor med nævnelse af den pågældende elevs navn.

6. For elevdomstolen, der består af alle elevrådets medlemmer, gives særlige regler. De af elevdomstolen fældede domme kan såvel af anklager som af forsvarer appelleres til rektor til endelig afgørelse.

#### Bestemmelser, der håndhæves af præfekterne.

7. I skolebygningen skal eleverne overalt undgå støjende og voldsom opførsel. Al henkastning af papir, æbleskrog eller andet affald i skolebygningen er forbudt. Kun ordensduks og præfekter samt de elever, der af en lærer har fået overdraget bestemte hverv, må i frikvartererne opholde sig i skolebygningen uden særlig tilladelse (efter seddel fra hjemmet) af inspektor.
8. Ved skoletidens ophør har præfekterne tilsyn med, at ordensduksen afleverer sin klasse i henhold til bestemmelserne i instruksen for ordensduksen.
9. Tobaksrygning er i skoletiden forbudt skolens elever med undtagelse af III og II gymnasieklasse i henhold til nærmere bestemmelser. Enhver nydelse af alkoholholdige drikke på skolens grund er forbudt alle skolens elever.
10. I skolegården er stærkt støjende lege samt voldsom optræden forbudt. Unødvendige ophold på toiletterne er ikke tilladt. Al henkastning af papir og andet affald i skolegården eller i haven er forbudt. Ingen elev må i skoletiden forlade skolen uden rektors eller en af inspektørernes tilladelse. III gymnasieklasse har i sommertiden tilladelse til at være i skolehaven i frikvartererne.
11. Elever, der bor uden for en vis, ved opslag bekendtgjort grænse, kan hos præfekterne få udleveret et cyklemærke, der giver tilladelse til at cykle til skole; det skal anbringes på cyklen. Mærket er skolens ejendom og skal afleveres ved udgang af skolen. Der skal ved udleveringen betales et depositum, der tilbagebetales ved afleveringen. Mærket må ikke overdrages til andre. Cykler skal altid anbringes i cyklestativerne; sker dette ikke, vil cyklen blive tilbageholdt i mindst 1 uge. Cykling i skolegården og på adgangsstierne er forbudt.
12. På vejen til og fra skole skal skolens elever vise høflig og hensynsfuld optræden ikke mindst over for andre trafikanter, gående som kørende. Tobaksrygning er ikke tilladt i skolens nærhed. I det hele bør eleverne under deres færden uden for skolen altid huske på, at de repræsenterer deres skole, og at de gør det på en sådan måde, at den kan være dem bekendt.
13. Efter skoletidens ophør har eleverne kun adgang til skolebygningen efter særlig tilladelse af rektor. De er i disse tilfælde altid pligtige til at rette sig efter anvisninger fra pedellen. Under arrangementer på skolen af de med skolen samarbejdende foreninger er eleverne underkastet disse foreningers myndighed; under foredrag, oplæsninger o. l. er tobaksrygning forbudt.
14. I øvrigt henhører alle tilfælde af uoverensstemmelser og konflikter mellem eleverne indbyrdes under præfekternes myndighed.

**Bestemmelser, der ikke håndhæves af præfekterne.**

15. Eleverne må ikke forsømme skolen af anden grund end sygdom; om denne skal der medbringes skriftlig meddelelse fra hjemmet, når eleven atter møder. Hvis en elev af anden årsag ønskes fritaget for skolegang, må elevens forældre eller værge i forvejen skriftligt og i god tid anmode om rektors tilladelse, og denne må kun gives, når ganske særlige grunde taler derfor.
  16. Eleverne skal behandle skolens ejendele hensynsfuldt. Al forsætlig eller skødesløs beskadigelse af skolens bygninger, inventar, bøger eller andre ejendele medfører erstatningsansvar. Skader skal meddeles til indre inspektør. Erstatninger kan opkræves af kænnerkontoret på samme måde som andre kommunale afgifter. Alle skolebøger skal være forsynet med omslag med navn og klasse; i modsat fald vil de kunne inddrages, såfremt de er skolens.
  17. Eleverne er efter tur ordensduks i een uge og derefter viceordensduks. Om ordensduksens og viceordensduksens pligter gives nærmere bestemmelse i særlig instruks.
  18. Når faglokaler skal benyttes, lægger eleverne ved begyndelsen af det forudgående frikvarter de ting frem, der skal anvendes i faglokalet, og afhenter dem efter frikvarteret i klasseværelset på deres vej til faglokalet. Efter timen i faglokalet bringer eleverne selv tingene på plads igen i klassen på deres vej til skolegården. Eleverne må iøvrigt ikke efterlade deres ejendele liggende frit fremme i deres klasselokale, med mindre ordensduksen er til stede i lokalet.
  19. Alle elevernes ejendele (tøj, madkasser, bøger m. m.) skal være forsynet med tydeligt navn og klasse. Penge og værdigenstande må ikke efterlades i overtøjet eller i tasker o. l. i aulaen eller i ubenyttede lokaler. De bør deponeres hos læreren eller hos indre inspektør.
  20. Klager fra eleverne kan rettes enten gennem klassens tillidsmand til elevrådet eller gennem tillidsmanden eller personligt til lærerne enkeltvis, til inspektørerne eller direkte til rektor.
-

## Afgangs- og årsprøverne.

For afgang- og årsprøverne trykkes særlige skemaer. Forældre, værger og andre, som interesserer sig for skolens virksomhed, indbydes til at overvære de mundtlige prøver og afslutningshøjtideligheden, som finder sted tirsdag den 23. juni kl. 10.

Det nye skoleår begynder onsdag den 12. august 1959 kl. 10.

Fredericia Gymnasium, den 5. maj 1959.

*Erik Lund.*