



Danskernes Historie Online

Danske Slægtsforskeres Bibliotek

Dette værk er downloadet fra Danskernes Historie Online

Danskernes Historie Online er Danmarks største digitaliseringsprojekt af litteratur inden for emner som personalhistorie, lokalhistorie og slægtsforskning. Biblioteket hører under den almennyttige forening Danske Slægtsforskere. Vi bevarer vores fælles kulturarv, digitaliserer den og stiller den til rådighed for alle interesserede.

Støt Danskernes Historie Online - Bliv sponsor

Som sponsor i biblioteket opnår du en række fordele. Læs mere om fordele og sponsorat her: <https://slaegtsbibliotek.dk/sponsorat>

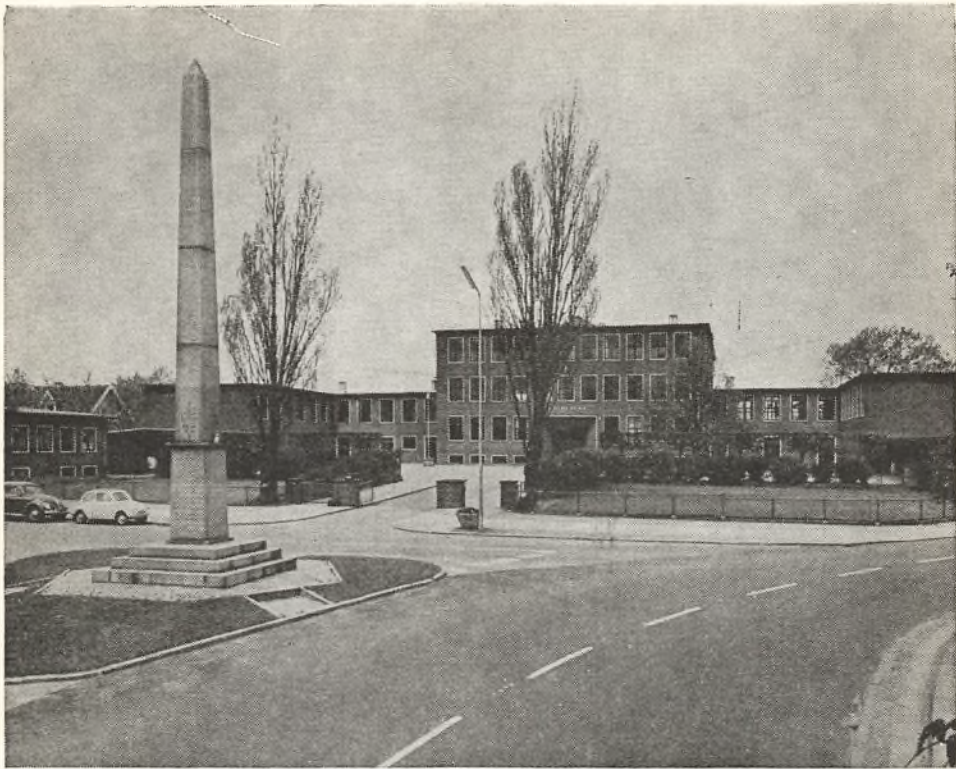
Ophavsret

Biblioteket indeholder værker både med og uden ophavsret. For værker, som er omfattet af ophavsret, må PDF-filen kun benyttes til personligt brug.

Links

Slægtsforskeres Bibliotek: <https://slaegtsbibliotek.dk>

Danske Slægtsforskere: <https://slaegt.dk>



FREDERICIA GYMNASIUM

1970

FREDERICIA GYMNASIUM

**ÅRSSKRIFT
1970**

VED

ERIK LUND

Skolen er grundlagt 7.7.1656 af kong Frederik 3. under navnet Schola Fredericiana og åbnedes 1664. Indtil 1697 havde den lokaler på sydvesthjørnet af Jyllandsgade og Kongensgade, 1698-1808 på sydvesthjørnet af Danmarks- og Kongensgade og derefter på nordøsthjørnet af Danmarksgade og Kongensstræde.

Schola Fredericiana blev 3.10.1817 nedlagt som stats-skole, men omdannedes 14.2.1818 til *Det Lærde Undervisningsinstitut i Fredericia*, der bestod til 1872, men som 1853-72 ikke dimitterede studenter.

Det Lærde Undervisningsinstitut ændredes 18.1.1872 til *Fredericia Latin- og Realskole*, der atter fik dimissionsret til studentereksamen fra 1876. Denne skole overtoges fra 1.1.1903 af Fredericia kommune, fra 1.8.1903 under navnet *Fredericia Kommunale Højere Almenskole*.

1940 ændredes navnet til *Fredericia Gymnasium*, og samtidig flyttede skolen fra hjørnet af Danmarksgade og Kongensstræde til sin nuværende bygning, der toges i brug 12.4.1940.

Skolens styrelse

indtil 20.10.1969

Fredericia skolekommission:

Valgt af byrådet:

Havneassistent *Willy Buch*.
 Fru *Emma Ernstsen*.
 Snedker *Svend Erik Hansen*.
 Forstander *Peter Knudsen* (formand).
 Fru *Gudrun Stenør Larsen*.
 Gårdejer *Niels Sandager*.
 Kommunalærer *Johs. Thorsen*.

Valgt af skolenævnene:

Major *O. C. Nielsen*.
 Overpostkontrollør *K. Møller Nielsen*.

Fredericia byråds skoleudvalg:

Forstander *Peter Knudsen* (formand).
 Havneassistent *Willy Buch*.
 Fru *Gudrun Stenør Larsen*.
 Gårdejer *Niels Sandager*.
 Kommunalærer *Johs. Thorsen*.

Fredericia Gymnasiums skolenævn:

Fru *Emma Ernstsen*.
 Bibliotekar fru *Ingrid Madsen*.
 Major *O. C. Nielsen* (formand).

Den 20.10.1969 afgik forstander *Peter Knudsen* ved døden. Rektor udtalte følgende mindetord ved den første morgensang efter efterårsferien:

I begyndelsen af efterårsferien, i dag for en uge siden, døde forstander *Peter Knudsen* efter en forholdsvis kortvarig sygdom. Han var forstander for Statens kostskole for tunghøre og døve. Det kunne derfor se mærkeligt ud, at jeg nu, den første dag efter ferien, omtaler dette dødsfald her. Men det skyldes, at vi i ham har mistet en indflydelsesrig ven og lidt et meget alvorligt tab. *Peter Knudsen* var nemlig siden 1962 både formand for *Fredericia*

skolekommission og for byrådets skoleudvalg, og som sådan havde han i flere henseender den afgørende indflydelse på gymnasiets forhold, navnlig de økonomiske forhold. I de 7 år, han havde denne vigtige post, viste han sig som en usædvanlig god mand for os: levende interesseret, energisk, forstående og imødekommende. Han var jo selv en moderne skolemand. Det samarbejde, jeg havde med ham, kunne simpelt hen ikke være bedre. Til trods for, at han havde utallige gøremål, gav han sig altid tid til at sætte sig ind i og tage sig af gymnasiets forhold. Dette gjaldt ikke mindst arbejdet med gymnasiets udvidelse, som han tog sig af med stor kraft og varm interesse og førte lykkeligt gennem byrådet. Hans uventede død nu, inden denne sag er bragt til ende, er derfor ganske særlig sørgelig for os. Men når den nye bygning forhåbentlig inden alt for længe står færdig, og når gymnasiets historie engang skal skrives, da vil Peter Knudsens betydningsfulde indsats blive optegnet. Lad os i dag samles om en varm tak for hans venskab og hans virke for gymnasiets vel.

Æret være Peter Knudsens minde.

Efter forstander Knudsen indtrådte kommunearbejder *Kaj Lindholm*, og fru *Guðrun Stenør Larsen* blev formand for skolekommissionen, mens havneassistent *Willy Buch* blev formand for skoleudvalget.

1.4.1970 blev følgende medlemmer af skoleudvalget:

Fagforeningskasserer *Gunnar Christiansen*.

Fru *Guðrun Stenør Larsen* (formand).

Lægesekretær, fru *Gurli Løwert*.

Kedelpasser *Frode Nielsen*.

Kommunelærer *Johs. Thorsen*.

1.5.1970 vil der blive ændring af skolekommissionens og skolenævnets medlemmer.

Rektor *Erik Lund* træffes skoledage kl. 13.05-14
(lørd. undt.) telefon 92 08 57.

Eksamen 1969

Studentereksamen blev bestået af 118 elever, nemlig:

1) af den sproglige linie

klassisk sproglige:

1. *Nicole Jørgensen* (ingeniør, Varde).
2. *Dan Birk Kjeldsen* (overlærer, Middelfart).
3. *Dorthe Issing Nielsen* (mejeribestyrer).

nysproglige:

a)

1. *Lise Dahl Andersen* (overlærer).
2. *Jonna Platz Christensen* (tømrermester).
3. *Anna Clement* (ekstraarbejder).
4. *Erik Jensen* (rangerformand).
5. *Preben Hjorth Jensen* (major, Sanddal).
6. *Sonja Jensen* (maskinmester, Skærbæk).
7. *Dorit Jørgensen* (murermester).
8. *Karen Lund* (arkitekt).
9. *Niels Lundholt* (ingeniør).
10. *Lone Markussen* (salgschef).
11. *Anne Mette Mogensen* (røntgenfotograf, frue).
12. *Karen Rudbeck Nielsen* (direktør, konsul).
13. *Lejf Egholm Pedersen* (ingeniør).
14. *Poul Carsten Pedersen* (forretningsfører).
15. *Ruth Nørager Pedersen* (sognepræst, Taulov).
16. *Bente Petersen* (frisørmester).
17. *Jette Svennum* (kiropraktor, Erritsø Strand).
18. *Linda Veile* (sygemedhjælper, frue).
19. *Gerda Vinther* (chauffør).
20. *Viviane Østergaard* (fagforeningsformand).

b)

1. *Jette Andersen* (lokomotivfører).
2. *Niels Erik Clausen* (savværksarbejder, Ejby).
3. *Lotte Ebbesen* (ingeniør, Nørre-Åby).
4. *Annelise Hansen* (malermester, Middelfart).
5. *Sidse Lasthein Hansen* (fabrikant, Ejby).
6. *Hanne Henriksen* (lærer, Nørre-Åby).
7. *Dorte Baun Høst* (overlærer, Ejby).
8. *Ole Klinkvort* (distriktschef).
9. *Eva Munk* (overlæge, Middelfart).
10. *Jens Jørgen Nielsen* (gårdejer).
11. *Winnie Nielsen* (kørelærer, Nørre-Åby).
12. *Anne-Dorthe Pedersen* (bestyrerinde, Middelfart).
13. *Dorthe Pedersen* (prokurist).
14. *Finn Hedegaard Pedersen* (købmand, Middelfart).
15. *Hanne Petersen* (fabriksarbejder, Middelfart).
16. *Ruth Hjorth Petersen* (togfører).

c)

1. *Åse Andersen* (frue, Middelfart).
2. *Brita Brink* (chauffør, Skærbæk).
3. *Lise Deleuran* (kontorchef).
4. *Erik Fonsbøl* (sognepræst, Sønder-Bork).
5. *Birgit Holm* (toldvagtmester, Strib).
6. *Inger Margrethe Jensen* (præst, Middelfart).
7. *Dorte Dahl Johansen* (førstelærer, Andkær).
8. *Henriette Nielsen* (forretningsfører, Sanddal).
9. *Jørgen Nielsen* (inspektør, Strib).
10. *Frits Pedersen* (frisørmester).
11. *Agnes Schmidt Poulsen* (frugtavler, Middelfart).
12. *Else Grethe Schack Rasmussen* (frue).
13. *Krista Rasmussen* (gas- og vandmester, Middelfart).
14. *Line Røjel* (overlæge).
15. *Lars Ole Sauerberg* (trafikkontrollør).
16. *Per Sundbøl* (kørelærer, Middelfart).
17. *Gitte Svennum* (kiropraktor, Erritsø).
18. *Elsebeth Villif* (repræsentant, Strib).
19. *Birgit Østergaard* (kaptajn).
20. *Dorte Østergaard* (overlæge, Middelfart).

2) af den matematiske linie.

naturfaglige:

a)

1. *Vinie Christiansen* (pedel, Ejby).
2. *John-Åge Jonassen* (regnskabschef, Pjedsted).
3. *Karen Kolstrup* (lærer).
4. *Stig Olesen* (trikotagehandler).
5. *Susanne Wisbech Olsen* (forpagter, Kavslunde).
6. *Søren Pedersen* (direktør).
7. *Susanne Hagen Toft* (salgschef).

b)

1. *GurliFrandsen* (maskinmester, Skærbæk).
2. *Grete Jørgensen* (gårdejer, Nørre-Åby).
3. *Jytte Elkjær Jørgensen* (mekaniker, Børkop).
4. *Ruth Kjærsgaard* (gårdejer, Nørre-Åby).
5. *Jens Schjødt Laursen* (urmager).
6. *Claude Lützen* (direktør).
7. *Inge Lise Mikkelsen* (fabriksarbejder, Middelfart).
8. *Hanne Nielsen* (værkfører, Skrillinge).
9. *Erik Pedersen* (forretningsfører).

c)

1. *Jens Bjerrekær* (distriktschef, Strib).
2. *Anders Gronenberg* (frue).
3. *Mette Høyer* (underdirektør, Snoghøj).
4. *Jørgen Lundsryd Jensen* (musiklærer, Middelfart).
5. *Anders Bjerregaard Juul* (major).
6. *Peder Larsen* (husmand, Gremmeløkke).
7. *Jens Romme* (lærer, Ejby).
8. *Søren Stenderup* (snedker, Strib).

fysiske:

a)

1. *Jesper Gerdes* (læge).
2. *Ellis Heller Johansen* (postbudformand).
3. *Jens Jægum* (konsulent, Ejby).
4. *Birgitte Langkilde* (driftsingeniør).
5. *Karin Lysemose* (bagermester, Middelfart).
6. *Frits Blaabjerg Madsen* (skomagermester).
7. *Inge Lise Madsen* (cementstøber, Middelfart).
8. *Søren Madsen* (apoteker, Odder).
9. *Jan-Eddie Matniasen* (portør, Brejning).
10. *Birgit Nielsen* (bagermester, Bubbel).
11. *Lisbeth Bøcker Pedersen* (overlærer).
12. *Marie Pedersen* (uddeler, Erritsø).
13. *Søren Redeker* (montør).

b)

1. *Klavs Christensen* (købmand, Nørre-Åby).
2. *Gert Hansen* (tømrermester).
3. *Knud Erik Jespersen* (landmand).
4. *Anne-Britt Jonassen* (regnskabschef, Pjedsted).
5. *Leo Fischer Juhl* (toldpakhusformand).
6. *Niels Georg Kristensen* (arbejdsmand, Brejning).
7. *Jan-Olaf Letman* (overlæge Strib).
8. *Søren Gottfred Petersen* (direktør, Middelfart).
9. *Ane Hjorth Simonsen* (skibsreder, Middelfart).

c)

1. *Sten Andersen* (antikvarboghandler).
2. *Lis Bøttcher* (kontorassistent).
3. *Torben Carlsen* (overpostkontrollør, Sanddal).
4. *Ole Dam* (chauffør).
5. *Jørgen Damsgaard* (pakkemesterformand).
6. *Tonni Hansen* (chauffør).
7. *Flemming Hygum* (vejmand, Studsdal).
8. *Kaj Vedel Jensen* (overlærer).
9. *Palle Jørgensen* (oberstløjtnant).
10. *Søren Krause* (maskinmester, Skærbæk).
11. *Dan Dupont Olsen* (ingeniør).
12. *Jens Erik Pedersen* (depotbestyrer, Middelfart).
13. *Kurt Sørensen* (chauffør).

Realeksamen blev bestået af 21 elever:

1. *Lone Andreassen* (kioskejer, Middelfart).
2. *Helle Beyer* (civilingeniør, Skærbæk).
3. *Arne Clément* (ekstraarbejder).
4. *Steen Grunnet* (forretningsfører).
5. *Helge Jakobsen* (lokomotivfører).
6. *Marianne Lyshøj Jensen* (lærer).
7. *Bent Lindgreen Jørgensen* (apoteker, Middelfart).
8. *Hagen Jørgensen* (direktør, Pjedsted).
9. *Knud Erik Jørgensen* (vognmand).

10. *Asger Lauridsen* (portner).
 11. *Karin Lützen* (direktør).
 12. *Uffe Lützen* (gartner).
 13. *Grete Møller Nielsen* (tilskærer).
 14. *Annette Pedersen* (ingeniør, Erritsø).
 15. *Marianne Pilegaard Pedersen* (prokurist, Sanddal).
 16. *Hanne Verner Petersen* (direktør).
 17. *Claus Samuelsen* (farvehandler, Taulov).
 18. *Morten Schou* (præst).
 19. *Lise Bagge Stougaard* (kommunelærerinde).
 20. *Michael Staal* (provisor, Middelfart).
 21. *Jette Sørensen* (damefrisør, frue).
-

Lærerne

MINDEORD OM ELSE KROGSGAARD

18.11.69

Lørdag aften endte frøken *Krogsgaards* lange sygeleje. Hun havde været syg siden januar i år, havde det dog i forsommeren en tid så meget bedre, at hun kunne komme hjem og endog aflægge besøg her på skolen. Men ikke længe efter tog sygdommen fat igen, og tiden siden august var hård at stå igennem; tilsyneladende indfandt der sig nu og da bedring, og frøken *Krogsgaards* største og brændende ønske atter at få lov til at vende tilbage til den skole, hun med hele sin sjæl følte sig knyttet til, steg og sank med sygdommens omskiftninger. I den sidste måneds tid forstod hun, at håbet aldrig skulle gå i opfyldelse, og nu er det forbi, kort inden hun ville have nået sin 60 års fødselsdag.

Med Else *Krogsgaards* død slutter en tjeneste ved Fredericia Gymnasium, der tog sin begyndelse året efter, at hun i 1935 var blevet cand. mag. med matematik som hovedfag. Udattil forløb de 36 år uden noget usædvanligt. Hun var først timelærer, blev 1941 adjunkt, 1950 lektor og nu i sommer lektor i 26. lønningsklasse. Det var lykkeligt, at hun nåede at få den anerkendelse, der ligger heri.

Men forløb hendes skoletjeneste udattil således tilsyneladende som de fleste andres, så stod det klart for alle os, der kendte Else *Krogsgaard* og var hendes kolleger og venner, at hun var et usædvanligt menneske, en lærertype af uvurderlig betydning for en skole. Skal jeg kort udtrykke, hvad der helt igennem kendetegnede Else *Krogsgaard*, så var det tjenersindet. Som lærer var hun i højeste grad samvittighedsfuld, men hun var beskedne, ja ydmyg, når hun gjorde op med sig selv, hvad hun formåede — fagligt som på alle livets andre områder. At denne indstilling var ganske og aldeles ubegrundet, kunne alle vi andre let se. Hun var let at sære — men hun havde også let ved at tilgive.

Else Krogsgaard handlede ikke efter beregning. Men mindst, når man bad om hendes hjælp, så hjalp hun uden at overveje, om man kunne kræve det af hende. Og så hun, at nogen trængte til hjælp, så hjalp hun også. Hun kunne simpelt hen ikke lade være. Alle hendes kolleger ved, at de altid kunne regne med Else Krogsgaards beredvillige hjælpsomhed, og at det hver gang var hende en stor glæde at kunne give en håndsregning eller trække et læs. Jeg behøver ikke at opregne de mange eksempler, de kendes af os alle. For mit eget vedkommende mødte jeg altid det samme: Skulle noget besværligt besørjes, tilbød Else Krogsgaard sig uvægerligt. Af særlig betydning var hendes indsats for foreningen Fredericia Gymnasiums Venner. Denne forening havde hendes store kærlighed, og hun var dens utrættelige kasserer og energiske fortaler lige siden dens stiftelse i 1955. Men hendes støtte for skolen og dens leder gik langt videre, idet hun fremfor noget andet var parat, hvis hjælpen direkte gjaldt skolens elever, hvad enten det nu drejede sig om hjælp til undervisning, pengehjælp eller medmenneskelig forståelse. Talrige gange kom hun op til mig og sagde: Jeg tror, den og den elev på en eller anden måde har det vanskeligt — kan vi ikke yde vedkommende en eller anden hjælp? Hun havde inderlig ondt af alle, der havde det svært, og hun lod det ikke blive ved ord. Det er ikke små pengebeløb, hun gennem årene har fremskaffet, når penge kunne hjælpe, og meget ofte tog hun dem af sin egen lomme. Det er godt at kunne sige, at hun også i ualmindelig grad vandt et meget stort antal elevers hengivenhed og taknemlighed. Et vidnesbyrd herom er den store korrespondance, hun førte med gamle elever, de mange fotografier af gamle elever, der dækkede væggene i hendes stuer, og de mange besøg hun modtog, når de kom til Fredericia.

Else Krogsgaards følsomme sind var ofte knuget af tvivl om, at hun slog til, men lykkeligvis modtog hun dog så mange tegn på taknemlighed og hengivenhed, at hendes glade stunder var de fleste. Nu ved hendes død skal det siges, at hendes gerning her ved skolen var rig, og at vi alle, ikke mindst jeg, men fremfor alt eleverne, har såre meget at takke hende for. Som faglærer kan hun naturligvis erstattes — det kan alle faglærere. Men som kollegernes og ganske særlig elevernes redebonne ven var Else Krogsgaard i særklasse. Hendes død er derfor et uerstatteligt tab for os alle. Og så længe vi lever, og navnlig så længe der lever elever, der har mærket Else Krogsgaards ven-skab, vil hun blive mindet med særlig varme. Æret være denne skolens trofaste tjenerinde, der nu omsider har fået lov til at fare i fred.

Fredericia byråd har d. 6.1.1970 bevilget adjunkt *O. Herskind Jørgensen* orlov i skoleåret 1970-71, så at han i det nævnte tidsrum kan fungere som seminarielektor ved seminariet i Godthåb på Grønland.

Adjunkt *H. Behrndt Andersen* kan iflg. skrivelse fra Direktoratet for gymnasieskolerne benævne sig som lektor fra september 1969 at regne.

I skrivelse af 18.2.1970 har byrådet ansat vikar ved herværende gymnasium, mag. scient fru *Birthe Hem* som overenskomstansat adjunkt fra 1. januar 1970 med lønningsanciennitet fra 1. juni 1967 at regne.

Ligeledes er fra samme dato cand. mag. fru *Lisbeth Ladehoff* ansat som overenskomstansat adjunkt fra 1. august 1970 med lønningsanciennitet fra 1. februar 1970 at regne.

I skrivelse fra byrådet af 15. oktober 1969 blev cand. mag. *Leif Petersen* ansat som overenskomstansat adjunkt fra 1.8.1969 at regne med lønningsanciennitet fra 1. juli 1969.

Timerne i 1. og 2. real i engelsk blev indtil 1.1.1970 varetaget af major *G. Kaltoft-Sørensen*. Efter at cand. mag. *Leif Petersen* bestod den pædagogiske prøve, har han overtaget ovennævnte timer.

Som vikar under lektor *A. Hemmingsens* sygdom fungerede i dansk stud. mag. *Tage Hougaard* i december 1969. Derefter har stud. mag. *Ole Risak* vikarieret både under sygdomsorloven og nu som aflastning for lektor *Hemmingsen*. Historieundervisningen blev i 3. real besørget af gymnasiast *Claus Sørensen*, 3mb, mens rektor Lund overtog gymnasieundervisningen.

Under frk. *Krogsgaards* sygdom vikarierede cand. scient. *Svend Otto Olsen* og cand. scient. fru *Birthe Hem*.

Timerne i sløjd i 1r har været henlagt til Købmagergades skole ved kommunelærer *Nikolaj Petersen*.

Kommunelærer *K. Rønnow Hansen*, Købmagergades skole har assisteret lektor *Jørgen Pedersen* 17 timer ugentlig i gymnastik.

Fagene

Adjunkt, fru <i>A. Behrndt Andersen</i> (ABA):	
Biologi i 3sc, 3mnd, 2mncd, 3r	14½ timer
Gymnastiklærerinde fru <i>Annelise Andersen</i> (An):	
Gymnastik i 1sa, 1ma, 1sb, 1mb, 1mc, 2sb, 2mb, 2mc, 3sa, 3ma, 3sb, 3mb, 3sc, 3mc, 3md	15 timer
Adjunkt, fru <i>Arlette Andersen</i> (AOA):	
Fransk i 3sa, 3sb, 3sc, 3mb, 2sb, 2mb . .	20 timer
Lektor <i>H. Behrndt Andersen</i> (BA):	
Geografi i 3mnd, 3mnc, 2ma, 2mb, 1sb, 3r, 2r, 1r; biologi i 3mfc, 2mnab, 2r, 1r; sanginspektør i 3g	30½ timer
Lektor <i>Ole Andersen</i> (OA):	
Dansk i 3sc, 1sa, 1md; engelsk i 2md, 3r; fransk i 1md, 3r	27 timer
Lektor <i>Vagn Andersen</i> (A):	
Matematik i 3mnc, 3mfc, 2mfb, 2mfd, 2mnab	22 timer
Adjunkt, fru <i>Bente Christensen</i> (BC):	
Fysik i 2mfb, 2r; matematik i 1ma, 1mb	16 timer
Adjunkt <i>Kjeld Christensen</i> (KC):	
Matematik i 3mfd, 2sa, 2sb, 2mfa, 2mfc, 1sa, 1sb, 1sc	28 timer
Lektor, fru <i>E. Dresler</i> (Ds):	
Tysk i 3 sb, 1sb; dansk i 3r	14½ timer
Adjunkt <i>Erling Foss</i> (F):	
Engelsk i 3nsb, 2nsb, 2mc; græsk i 3ks, 2ks; Latin i 3nsb, 1sa	32 timer
Lektor <i>P. W. Frølund</i> (Fl):	
Fysik i 3mfa, 3mfc, 3mnd, 2mnab, 2mncd, 1ma, 1mb, 3r	23½ timer
Adjunkt, fru <i>Bodil Gemal</i> (BG):	
Dansk i 3mc, 1sb; latin i 2nsb, 1sc	16 timer
Adjunkt <i>P. Gemal</i> (PG):	
Dansk i 3mb, 3md, 2sa, 2ma;; latin i 3nsa, 2ks, 2nsc	24 timer
Timelærer, sognepræst, cand. theol. <i>Vilh. Gregersen</i> (Gr):	
Religion i 3sc, 2mb; oldtidskundskab i 2mb, 1sc, 1mb, 1mc . .	7 timer

<i>Kaj Rønnow Hansen</i> (RH): Gymnastik i 3g, 2g, 1g, 1r.....	17	timer
Adjunkt, fru <i>Ulla Hansen</i> (UH): Tysk i 3nsb, 2nsb, 1sa, 1sc; Erhvervsvejledning	14	timer
Adjunkt, fru <i>Birthe Hem</i> (Hem): Matema- tik i 2sc, 1mc, 1md.....	13	timer
Lektor <i>A. Hemmingsen</i> (H): Dansk i 3sa, 2sc, 2mc, 2md; Historie i 3sa og b, 3mc, 1sc og 1ma, 1mb og 1mc, 3r; samfunds- lære i 3 sc og md.....	30	timer
Håndgerningslærerinde fru <i>K. Henriksen</i> (Hen): Håndgerning i 1r	2	timer
Timelærer, apoteker, cand. pharm. <i>Holger</i> <i>Jørgensen</i> (HJ): Kemi i alle matemati- ske klasser	28	timer
Adjunkt <i>O. Herskind Jørgensen</i> (Jø): Historie i 3ma og b, 2mb og c, 2ma og d, 1md, 1sa og b, 2r, 1r; oldtidskundskab i 3ma og b, 3md, 3nsa og b, 2nsa og b, 2mc og d; religion i 3sa, 3sb, 3mc, 3md	31	timer
Gymnastiklærerinde fru <i>B. Kaltoft-Søren-</i> <i>sen</i> (K-S): Gymnastik i 1r, 2r	6	timer
Major <i>G. Kaltoft-Sørensen</i> (G K-S): Engelsk i 2r, 1r	8	timer
Adjunkt <i>Ove Korsgaard</i> (Krs): Dansk i 3sb, 3ma, 1ma, 1mc; tysk i 3r, 2r, 1r..	25	timer
Timelærer, pastor, cand. theol. <i>Johs.</i> <i>Lind</i> (Li): Religion i 3mb, 2ma, 2mc, 2md	4	timer
Rektor <i>Erik Lund</i> (R): Historie i 3sc og md, 2sa og b, 2sc; oldtidskundskab i 3nsc og mc, 2nsc og ma, 1ma, 1md	14	timer
Adjunkt, fru <i>Oda Lund</i> (OL): Latin i 1sb, 2r; tysk i 2mb, 1ma.....	17	timer
Timelærer fru <i>Irene Lützen</i> (Lü): Fransk i 2sc, 2mc, 1sc	12	timer
Lektor <i>Sv. Aalbæk Madsen</i> (AM): Biologi i 3mfa, 3mfb, 3mnbc, 2mna; geografi i 2mc, 2md, 1sa, 1sc	25	timer

Lektor <i>S. Worm Madsen</i> (WM): Matematik i 3mfa, 3mfb, 3mnd, 2mncd; Fysik i 3mnbc, 1r; sanginspektion i 2g	25	timer
Kommunelærerinde frk. <i>Kirsten Meyer</i> (Me): Matematik i realklasserne	17	timer
Lektor <i>Jørgen Pedersen</i> (P): Biologi i 3sa, 3sb, 3mfd; gymnastik i 3g, 2g, 1g, 3r, 2r; sport	29	timer
Adjunkt <i>Leif Petersen</i> (Pt): Engelsk i 2r 1r, 1sb, 1sc	16	timer
Kommunelærer <i>Nikolaj Petersen</i> (NP): Sløjd i 1r	2	timer
Adjunkt, fru <i>Lis Poulsen</i> (LP): Tysk i 3nsa, 2nsa, 2ncs; latin i 3ks, 3nsc, 2nsa	23	timer
Timelærer, fru <i>Elisabeth Rasmussen</i> (fr. R): Fransk i 1sa, 1sb	8	timer
Lektor <i>Vagn Rasmussen</i> (Rs): Engelsk i 3nsc, 2nsc, 1ma, 1mb; fransk i 3md, 2ma	24	timer
Lektor <i>B. Rydahl</i> (RY): Fysik i 3mfb, 3mfd, 2mfa, 2mfc, 2mfd, 1mc, 1md.	25	timer
Stud. mag. <i>Erik Rørtoft Madsen</i> (R-M): Dansk i 1sc, 1r	10	timer
Lektor, fru <i>I. Sadderup</i> (Sd): Engelsk i 2sa, 1sa, 1mc, 1md	16	timer
Adjunkt <i>H. Schelde</i> (Sch): Fransk i 3ma, 3mc, 2sa, 1ma; engelsk i 3nsa, 2sb, 2ma; sanginspektion i 3g	28	timer
Adjunkt <i>Ole Skjøt-Pedersen</i> (SP): Dansk i 2sb, 2mb, 1mb, 2r; fransk i 2md, 1mb, 1mc	27	timer
Handelsskolelærer <i>Uwe Stegelmann</i> (US): Russisk i 3g	3	timer
Lektor <i>A. K. Thomsen</i> (Th): Musik i alle klasser, undtagen 3 og 2r; forning i 1 og 2 real.	33	timer
Gymnastiklærerinde fru <i>Ruth Thomsen</i> (RT): Gymnastik i hele gymnasiet samt 3 real	21	timer
Timelærer, fhv. lektor <i>P. Tilgaard</i> (Ti): Religion i 2s og 3ma.	4	timer

Som rektors stedfortræder fungerer lektor *Aalbæk Madsen*, der også er formand for lærerrådet. Stillingen som administrativ inspektor har været delt mellem lektor *Worm Madsen*, adjunkt *Schelde* og lektor *Thomsen*. Sekretærer for rektor og administrativ inspektor er fru *Inge Gregersen* og fru *Eva Uldahl*. Indre inspektører er lektor *Aalbæk Madsen* og adjunkt *O. Korsgaard*, gårdinspektører lektor *Ole Andersen* og adjunkt *Gemal* og inspektricer for pigerne fru *Annalise Andersen* og fru *Ruth Thomsen*. Skolens bibliotekar har været adjunkt *Herskind Jørgensen*. Tilsyn med samlingerne har lektorerne *Frølund* og *Behrndt Andersen*, med haven lektor *Aalbæk Madsen*.

1.8.69 ansattes pedel ved Slesvigsgades skole *Carl Winther* som pedel ved gymnasiet efter afdøde pedel *Alfred Devantier*.

1876-80

Tilføjet af lærer og inspektor

Timernes fordeling på klasser og fag

1969/70

Fag	3 G								2 G								1 G								3 r	2 r	1 r	Læretimer			
	ns	ns	ns	ks	mf	mf	mf	mn	mn	ns	ns	ns	ks	mf	mf	mf	mn	mn	sa	sb	sc	ma	mb	mc					md		
	a	b	c		a	b	c	d	ad	bc	a	b	c		a	b	c	d	ab	cd											
Dansk	3	3	3	(3)	3	3	3	3	(3)	(3)	3	3	3	(3)	3	3	3	3	(3)	(3)	4	4	4	4	4	4	4	5	5(6)	5	85
Engelsk	5	5	5								4	4	4		2	2	2	2	(2)	(2)	4	4	4	4	4	4	4	5	4	4	76
Tysk	4	4	4								3	3	3		2						3	3	3	4				3	3	4	46
Fransk	3	3	3	(3)	3	3	3	3	(3)	(3)	4	4	4	(4)	4	4	4	4	(4)	(4)	4	4	4	4	4	4	4	4			81
Russisk			3					(3)																							3
Latin	3	3	3	6							4	4	4	5							5	5	5						4		51
Græsk				7										8																	15
Historie	3	3	3	(3)	3	3	3	3	(3)	(3)	3	3	3	(3)	3	3	3	3	(3)	(3)	3	3	3	3	3	3	3	3	2	2	70
Samfundslære	1	1	1	(1)	1	1	1	1	(1)	(1)					2	2	2	2	(2)	(2)	1	1	1	1	1	1	1				7
Oldtidskundskab ..	1	1	1		1	1	1	1	(1)	(1)	2	2	2		2	2	2	2	(2)	(2)	1	1	1	1	1	1	1				28
Religion	1	1	1	(1)	1	1	1	1	(1)	(1)	1	1	1	(1)	1	1	1	1	(1)	(1)								1			15
Geografi									(2)	(2)					3	3	3	3	(3)	(3)	2	2	2					2	2	2	28
Biologi	3	3	3	(3)	3	3	3	3	6	6									3	3								2	2	1	44
Kemi					2	2	2	2	(2)	(2)					3	3	3	3	(3)	(3)				2	2	2	2				28
Fysik					4	4	4	2	2	2					3	3	3	3	2	2				3	3	3	3	2	3	2	55
Matematik					6	6	6	6	3	3	3	3	3	(3)	5	5	5	5	3	3	2	2	2	5	5	5	5	5	6	6	108
Musik og sang	2	2	2	(2)	2	2	2	2	(2)	(2)	2	2	2	(2)	2	2	2	2	(2)	(2)	2	2	2	2	2	2	2		(2)	1	43
Formning																													(1)	1	2
Håndgerning																														2	2
Sløjd																														2	2
Gymnastik dr. }	2	2	2	(2)	2	2	2	2	(2)	(2)	2	2	2	(2)	2	2	2	2	(2)	(2)	3	3	3	3	3	3	3	2	3	3	57
Gymnastik pi. }																															
Frie timer	1	1	1	1	1	1	1	1	1	1	1	1	1	1	1	1	1	1	1	1											
Undervisningstimer	31		(34)		32			(34)			32		(32)		34			(34)			33			31			34	34	35	846	

Elevrådet

For 1969 til marts 70 har elevrådets medlemmer været følgende: 3sa ingen, 3sb Mette Vestergaard, 3sc ingen, 3ma Jette Johannsen, 3mb Egon Dall, 3mc Johan Heilmann-Clausen, 3md Peter Grønlykke Jensen, 2sa Annemarie Eriksen, 2sb Karl Ole Holt, 2sc Grethe Damgaard, 2ma Jørn Henry Madsen, 2mb Niels Jørgen Langkilde, 2mc Ellen Bohlbro, 2md ingen, 1sa Kirsten Madsen, 1sb Mogens Bech, 1sc Finn Dahl Pedersen, 1ma Søren Rudbeck Nielsen, 1mb Morten Schou, 1mc Anne Birgitte Christensen, 1md Poul Bent Poulsen, 3r Peter Junker, 2r Kirsten Bohlbro, 1r Hans Henrik Svennum.

Bestyrelsen har i samme tidsrum bestået af Egon Dall (formand), Ellen Bohlbro (næstformand), Mette Vestergaard (kasserer) med skiftende sekretærer. I det meste af tiden har der ikke været nogen sekretær, hvorfor dennes arbejde er gået på skift blandt de andre medlemmer af bestyrelsen.

Præfekterne var: Torben Kruse, Henrik Iversen (overpræfekt), Erik Flyvholm, Jes Henriksen, Mogens Dalegaard,

Det har i år i stigende grad vist sig vanskeligt at få eleverne til at påtage sig et arbejde inden for elevrådet, hvilket bl. a. ses ved, at vi det meste af tiden har manglet en sekretær, og at flere klasser ingen repræsentanter har haft. Dette har medført, at der, da den gamle bestyrelse holdt op efter jul, ikke var nogen, som ønskede at overtage elevrådet i dets hidtidige form.

Elevrådet har i det forløbne år særlig lagt vægt på at inddrage så mange som muligt i dets arbejde og at give eleverne fyldestgørende oplysninger om dette arbejdes karakter og virkefelter. Som led heri har vi som noget nyt i år med held gennemført orienteringsmøder den først skoledag for de nye elever. Da vi således har ment, at det først og fremmest gælder om at forbedre den interne kommunikation, har vi i år ikke gjort så meget ud af samarbejdet med andre gymnasier.

Takket være det årlige tilskud fra skoleudvalget og elevskatten, som har vist sig meget nyttig, har elevrå-

dets økonomi i dette år været ganske god. Dette har bl. a. sat os i stand til at hjælpe Forum, da det var i nød, og vi har ligeledes afholdt et bal i fællesskab med Sermo. Om elevrådets økonomi i øvrigt henvises til regnskaberne.

Skolens ordensregler har også været taget op til revision af lærer- og elevråd, ligesom samarbejdsudvalget i årets løb har arbejdet med positive resultater.

Bestyrelsen.

På elevrådsmødet d. 8. januar, hvor der skulle vælges ny bestyrelse, fremkom der ønske om, at elevrådet burde have en ny form (hidtil havde det været sammensat af en repræsentant fra hver klasse). Begrundelsen herfor var, at elevrådet havde 24 medlemmer, og det bevirkede, at kun et fåtal af elevrådsmedlemmerne deltog aktivt i arbejdet. Bestyrelsen lavede det meste. En anden grund var, at mødeprocenten til møderne efterhånden var blevet lavere, og interessen for arbejdet var ikke lige stor hos alle. Der blev nedsat et udvalg, der skulle finde en ny elevrådsform. Dette udvalg fandt, at et elevråd på 9 mand ville være det bedste. Dette forslag blev vedtaget i elevrådet.

Kort tid før påske blev der afholdt valg til det ny elevråd. Der blev uddelt en stemmeseddel til hver elev, der så fik mulighed for at stemme på indtil 5 personer. Der var opstillet 16 kandidater; alle elever havde valgt og var valgbare. Der måtte kun afgives én stemme på hver kandidat. De 9 personer, der fik flest stemmer, udgør nu elevrådet, de øvrige er suppleanter.

For at eleverne kan få oplysning om, hvad der sker i elevrådet, udgiver dette, når der er stof nok, et duplikeret ark til hver elev med oplysninger om elevrådsarbejdet.

I den ene måned, det ny elevråd på nuværende tidspunkt har eksisteret, har alle medlemmer medvirket i og vist stor interesse for arbejdet.

Elevrådet indtil marts 1971 består af: Grethe Damgaard, 2sc, Niels Langkilde, 2mb, Bo Liengaard, 2mc, Sten Liengaard, 2 real, Jørn Henry Madsen, 2ma, Finn Mejlgaard, 2mc, Anne Karin Pedersen, 1sb, Bodil Refsing-Pedersen, 1sb, og Morten Schou, 1mb.

Morten Schou.

Samarbejdsudvalget

Samarbejdsudvalget, der er kontaktorgan mellem rektor, lærerråd og elever, består af rektor som formand, formanden for lærerrådet, 2 lærere valgt af lærerrådet og 3 elever valgt af og blandt eleverne. Er der oprettet elevråd, er elevrepræsentanterne elevrådets formand og 2 elever valgt af elevrådet blandt eleverne.

Hvor der er oprettet kursus til højere forberedelseseksamen på gymnasiet, jfr. § 1, stk. 2, vælger lærerrådet yderligere en lærerrepræsentant, der underviser på kursus, og eleverne/elevrådet yderligere en repræsentant blandt eleverne ved dette.

Valgene, der gælder for et skoleår, foretages snarest efter skoleårets begyndelse.

Samarbejdsudvalget indkaldes af rektor. Indkaldelse skal foretages, når mindst 3 medlemmer forlanger det.

1. Samarbejdsudvalgets opgave er gennem gensidig information og forhandlinger at fremme samarbejdet mellem lærere og elever, fremskynde sagers løsning og koordinere læreres og elevs bestræbelser.

2. Samarbejdsudvalget træffer inden for de bevillingsmæssige rammer afgørelse vedrørende fællestimer og studiekredse samt i følgende sager, der vedrører elevernes trivsel: a) faciliteter, b) praktiske forhold, c) fritidsaktiviteter, d) fællesarrangementer så som skoleballer, skolekomedier, sportsstævner m. m.

3. Samarbejdsudvalget affatter desuden skolens/kursus' ordensregler. Kan der ikke opnås enighed herom i samarbejdsudvalget, træffer rektor afgørelse i sagen. Denne afgørelse kan af ethvert af samarbejdsudvalgets medlemmer forelægges for undervisningsministeriet,

direktoratet for gymnasieskolerne og højere forberedelseksamen.

4. Samarbejdsudvalget kan ikke udtale sig om eller på dagsordenen optage sager, som vedrører skolens/kursus' fag- og timefordelingsplan eller den enkelte lærers forhold eller undervisning. Sager vedrørende enkelte elever kan kun behandles, hvis den pågældende elev er indforstået hermed.

Samarbejdsudvalgets medlemmer var: Egon Dall (smb), Johan Heilmann-Clausen (3mc), Anne Christensen (1mc), Jesper Harder (1ma) og Jean Brahe Jørgensen (3ma, sekretær), lektorerne Aalbæk Madsen, Worm Madsen, fru Dresler og Behrndt Andersen, adjunkt Korsgaard samt rektor (formand). Fra januar afløstes elevrepræsentanterne af Niels Jørgen Langkilde (2mb), Bo Lienggaard (2mc), Bodil Refsing Pedersen (1sb), Morten Schou (1mb) og Sten Lienggaard (2r).

Udvalget har haft 4 møder og drøftet mange forskellige sager. Drøftelserne har været båret af åbenhed og gensidig forståelse.

Eleverne

Skolen har 24.4.70 543 elever, 259 drenge, 284 piger. Heraf går 478 (229+249) i gymnasiet og 65 (30×35) i realafdelingen. I det sproglige gymnasium er der 195 (34×161), i det matematiske 283 (195+88). Af eleverne i 2. og 3. g, i alt 294 (140×154) er 10 (2+8) klassisksproglige, 109 (16+93) nysproglige, 124 (92×32) matematisk-fysiske og 61 (40×21) matematisk-naturfaglige. Af eleverne har 335 (G 275, R 60) hjemsted i Fredericia storkommune, 34 (G 32, R 2) i nabokommunerne; 171 (168×3) på Fyn og 3 (G) andetsteds.

Eleverne er nedenfor anført i alfabetisk orden med angivelse af fødselsdato og forsørgerens erhverv samt hjemsted, såfremt dette er uden for Fredericia kommune. De udenbys elever er endvidere mærket med *.

3 s a

1. *Inger Vindelev Andersen*, 26.11.48 (lærer).
2. *Kirsten Andersen*, 23.9.49 (lokomotivfører).
- * 3. *Kirsten Buch*, 17.4.51 (repræsentant, Strib).
4. *Gerda Børrild*, 5.4.51 (civilingeniør).
5. *Keld Conradsen*, 14.5.51 (togfører).
6. *Karin Boye Jensen*, 20.8.51 (overlærer).
- * 7. *Marian Egholm Jensen*, 24.9.49 (ingeniør, Strib).
- * 8. *Steffen Grau Jensen*, 13.5.50 (ostehandler, Middelfart).
9. *Anne-Mette Juul*, 13.9.51 (major).
- *10. *Lisbeth Korsgaard*, 1.1.50 (plejer, Middelfart).
11. *Lise Kyser*, 14.3.51 (sognepræst, Erritsø).
- *12. *Susanne Mortensen*, 27.12.51 (forstander, Middelfart).
- *13. *Margrethe Bukh Petersen*, 27.4.50 (overlærer, Middelfart).
14. *Kirsten Rasmussen*, 5.7.50 (installatør).
15. *Marianne Skov*, 27.8.50 (lodsformand, Sanddal).
- *16. *Ingrid Sørensen*, 20.3.51 (skibsfører, Strib).
- *17. *Birthe Bangsgaard Thomsen*, 11.4.50 (uddeler, Vejlbj).
18. *Lone Søndergaard Thomsen*, 28.12.50 (togfører).
19. *Lisbeth Vestergaard*, 4.4.51 (overpakmester, Sanddal).
- *20. *Astrid Østergaard*, 21.11.49 (musikpædagog, frue, Strib).
21. *Randi Østergaard*, 24.12.50 (premierløjtnant).

3 sb

1. *Inge-Vibeke Lund Christensen*, 1.5.50 (propr., Taulov).
2. *Hanne Linæa Hansen*, 5.10.51 (vandværksarbejder).
- * 3. *Aase Hansen*, 14.12.50 (trafikekspedient, Børkop).
4. *Jørgen Jespersen*, 26.12.49 (skræddermester).
5. *Karin Jølberg*, 20.5.51 (fuldmægtig).
- * 6. *Karen Jørgensen*, 4.12.49 (vaskeriasistent, frue, Børkop).

7. *Inge Marie Klausen*, 17.11.51 (trafikkontrollør).
- * 8. *Winni Landsfeldt*, 3.1.51 (major, Gårslev).
9. *Peter Lindvig*, 22.3.50 (malermester).
10. *Marianne Lund*, 21.5.50 (assurandør).
11. *Hanne Møller*, 31.1.51 (forsikringsinspektør).
12. *Linda Nielsen*, 26.7.51 (tekstilarbejdsrue).
13. *Lisbeth Nørmark Petersen*, 10.1.50 (maskinm., Skærbæk)
- *14. *Inge Quist*, 5.3.52 (forstander, Gelsted).
- *15. *Bent Rasmussen*, 13.1.50 (banebetjent, Ejby).
- *16. *Gunhild Rasmussen*, 22.4.50 (gårdejer, Gelsted).
17. *Kirsten Sandau*, 26.7.50 (premierløjtnant).
18. *Anne Sørensen*, 12.4.51 (skoleinspektør, Taulov).
19. *Randi Gade Sørensen*, 3.12.50 (kontorassistent, frue).
20. *Dorte Thuesen*, 9.2.51 (gårdejer, Taulov).
21. *Lisbeth Svenning Troest*, 21.9.50 (damefrisør).
22. *Anemette Vestergaard*, 22.5.51 (skoleinspektør).

3 s c

- * 1. *Birte Dal*, 20.3.49 (smedemester, Skrillinge).
2. *Ulla Winther Gerdas*, f. Jensen, 27.4.50 (exam. pharm., frue).
3. *Else Grauslund*, 31.1.51 (lagerekspedient).
4. *Claus Lei Hansen*, 1.9.50 (togbetjent).
- * 5. *Vibeke Jensen*, 16.4.50 (gårdejer, Tellerup).
- ks * 6. *Birgitte Jønsson*, 20.6.51 (værkfører, Skrillinge).
7. *Kirsten Kirkelund*, 11.4.51 (inspektør, Sanddal).
- ks * 8. *Birgitte Larsen*, 16.3.51 (overlæge, Middelfart).
- * 9. *Annelise Skovgaard Laursen*, 16.4.50 (flv. mejeribestyrelser, Ejby).
10. *Aage Lundgaard Laursen*, 29.11.49 (direktør).
11. *Karin Madsen*, 15.1.51 (agronom, Erritsø).
12. *Lene Milling*, 20.3.51 (lagerekspedient).
13. *Anne Lisbeth Møller*, 5.5.51 (premierløjtnant).
- *14. *Kurt Dennis Levin Nielsen*, 20.4.50 (murersvend, Middelfart).
- *15. *Roland Nowack*, 5.1.51 (gårdejer, Båring Mark).
- ks *16. *Michael Nørregaard*, 16.11.50 (førstelærer, Båring).
17. *Hjørdis Plotnikof*, 11.4.51 (chauffør).
- *18. *Annette Rasmussen*, 10.12.50 (repræsentant, Middelfart).
- ks *19. *Christian Schiang*, 5.12.49 (gårdejer, Ejby).
20. *Lis Holm Sørensen*, 7.2.50 (major, Erritsø).
21. *Ane Winther*, 1.5.52 (oberstløjtnant).

3 m a

- mn 1. *Flemming Frisch Andersen*, 19.8.51 (overlæge).
2. *Bent Andresen*, 22.7.51 (overbetjent).
- mn * 3. *Jens Lund Hansen*, 23.9.51 (værkfører, Middelfart).
4. *Kirsten Havemann*, 4.1.52 (vægter).
- mn 5. *John Høst*, 24.1.51 (premierløjtnant).
6. *Inge Valentin Jensen*, 10.1.51 (remisearbejder).
7. *Svend Vedel Jensen*, 28.10.51 (overlærer).

8. *Jette Johannsen*, 16.4.51 (overlærer).
 * 9. *Bente Jørgensen*, 5.1.51 (arbejdsmand, Middelfart).
 mn 10. *Jean Brahe Jørgensen*, 21.10.51 (repræsentant).
 *11. *Poul Løhde*, 6.12.50 (murermester, Middelfart).
 mn 12. *Bjarne Lønborg*, 15.3.49 (kirkegårdsassistent).
 *13. *Eddy Mortensen*, 6.7.51 (fabriksarbejder, Middelfart).
 14. *Ole Nielsen*, 20.12.49 (fabriksarbejder).
 mn 15. *Søren Petersen*, 15.4.50 (gårdejer, Brangstrup).
 *16. *Aage Vest Petersen*, 3.6.51 (fabriksarbejder, Middelfart).
 *17. *Lars Rande*, 16.11.49 (gårdejer, Gårslev).
 mn 18. *Bente Reinholdt*, 21.11.51 (overportør).
 *19. *Birgit Vestergaard*, 25.8.51 (overbanemester, Middelfart).

3 m b

- * 1. *Hans Bager*, 18.7.51 (svejsler, Strib).
 2. *Bent Christensen*, 29.1.49 (skomagermester).
 3. *Egon Dall*, 29.10.48 (overpakmester).
 4. *Eva Dynnesen*, 22.9.51 (overingeniør).
 * 5. *Jørgen Egelund*, 10.6.51 (skoleinspektør, Gauerlund).
 6. *Bjarne Balling Engelsen*, 8.6.49 (landinspektør).
 7. *Peter Kragh Falkenberg*, 6.6.51 (retsassessor).
 mn * 8. *Bjarne Frederiksen*, 26.2.51 (læge, Børkop).
 * 9. *Bent Hansen*, 20.4.51 (fabriksarbejder, Middelfart).
 *10. *Finn Hansen*, 24.5.50 (gårdejer, Stavrby).
 mn 11. *Simone Kyed Hansen*, 11.12.51 (salgschef, Erritsø).
 mn 12. *Gunner Just*, 6.4.49 (fabrikant).
 mn *13. *Susanne Jørgensen*, 12.8.50 (overassistent, Middelfart).
 *14. *Erik Lykkegaard*, 5.4.50 (faktor, Middelfart).
 15. *Niels Møller Petersen*, 26.4.51 (kaserneforvalter).
 *16. *Anne Schultz*, 14.8.50 (entreprenør, Middelfart).
 *17. *Claus Sørensen*, 27.9.50 (arbejdsmand, Middelfart).
 18. *Leif Thy*, 19.5.51 (overlærer).
 19. *Steen Uldahl*, 10.1.51 (maler).
 mn 20. *Susanne Wiese*, 30.1.50 (ingeniør).

3 m c

1. *Jesper Abell*, 9.2.51 (salgsassistent, Erritsø).
 mn 2. *Kjeld Andersen*, 11.2.52 (læge).
 mn 3. *Erik Bjerring*, 9.9.50 (statsbanehåndværker).
 4. *Hanne Buttenschøn*, 8.9.49 (fuldmægtig, frue).
 mn * 5. *Elsebeth Hansen*, 19.7.51 (gartner, Gårslev Vestermark).
 mn 6. *Johan Heilmann-Clausen*, 10.2.51 (overlærer).
 mn 7. *Ruth Elin Jensen*, 10.2.51 (overkontrollør).
 8. *Erik Kyster*, 9.8.49 (broder til nr. 11 i 3sa).
 mn * 9. *Jette Claudi Lassen*, 30.10.50 (gårdejer, Båring).
 mn 10. *Carsten Madsen*, 26.5.51 (typograf).
 11. *John Madsen*, 28.3.50 (gas- og vandmester).
 mn 12. *Søren Madsen*, 7.6.51 (malermester).
 13. *Lau Michelsen*, 24.8.51 (trafikekspedient, Grindsted).
 *14. *Henning Holst Nielsen*, 11.12.49 (overpolitibetjent, Middelfart).

- mn 15. *Erik Petersen*, 18.2.51 (lokomotivfører).
 mn *16. *Peter Rasmussen*, 19.8.49 (chauffør, Middelfart).
 17. *Steen Schiøller*, 8.7.51 (svejsler).
 *18. *Ulrik Skou*, 16.4.50 (værkfører, Middelfart).
 *19. *Hanne Sørensen*, 5.5.51 (arbejdsmand, Balslev).
 20. *Torben Frøkjær Sørensen*, 5.7.50 (tilskærer).
 mn *21. *Inge Øelund*, 31.7.49 (fotograf, Middelfart).

3 m d

1. *Flemming Bybjerg*, 2.4.50 (depotbestyrer).
 2. *Jørgen Eie Christensen*, 24.11.48 (skiltefabrikant, Snoghøj).
 3. *Anders Dejgaard*, 2.4.52 (civilingeniør, Lyngs Odde).
 mn 4. *Erik Flyvholm*, 5.1.51 (trafikkontrollør).
 5. *Henrik Iversen*, 5.2.51 (politiassistent).
 mn 6. *Jan Hartvig Jensen*, 10.7.49 (maleremester).
 * 7. *Peter Grønlykke Jensen*, 26.1.51 (frue, Middelfart).
 mn 8. *Bent Jørgensen*, 3.6.51 (former).
 mn 9. *Conni Jørgensen*, 20.10.50 (elektromekaniker).
 mn 10. *Vita Bunde Jørgensen*, 2.11.50 (sølvmed, Kongsted).
 11. *Torben Kruse*, 31.10.51 (bankdirektør).
 12. *Ulla Larsen*, 16.3.51 (frue).
 13. *Preben Lauritsen*, 12.5.50 (sølvmed).
 14. *Kurt Møller*, 31.10.50 (bogbinder).
 15. *Margit Domack Nielsen*, 20.4.51 (stationsleder).
 16. *Martin Serritzlev Nielsen*, 4.10.50 (advokat).
 17. *Hanne Pagh*, 14.12.50 (repræsentant).
 18. *Kirsten Pagh*, 14.12.50 (søster til nr. 17).
 19. *Poul Kjær Poulsen*, 16.5.52 (proprietær, Kongsted).
 *20. *Jane Østergaard*, 5.3.51 (overlæge, Middelfart).

2 s a

1. *Birgit Skytte Andersen*, 31.8.52 (overlærer, Erritsø).
 * 2. *Eva Andersen*, 21.7.51 (vejformand, Ejby).
 3. *Marlis Dall*, 11.5.52 (forvalter).
 ks 4. *Annemarie Eriksen*, 25.12.52 (civilingeniør, Erritsø).
 5. *Eva Favrholdt*, 20.5.52 (gårdejer).
 6. *Dorte Lundgaard Hansen*, 7.7.52 (ingeniør).
 * 7. *Hanne Brangstrup Hansen*, 15.4.51 (frue, Nørre-Åby).
 8. *Jette Lumby Hansen*, 13.8.52 (chauffør).
 * 9. *Lili Hansen*, 22.3.52 (gartner, Høll).
 10. *Berit Honoré*, 4.11.52 (lokomotivfører).
 11. *Signe Jacobsen*, 3.2.52 (overlærer).
 12. *Anne Hein Jensen*, 24.10.50 (læge).
 13. *Bente Søndergaard Jensen*, 25.2.52 (DSB-håndværker).
 14. *Kirsten Boie Jensen*, 30.10.51 (børnehavelærerinde).
 *15. *Lillian Jessen*, 27.6.50 (arbejdsmand, Røjle Tårup).
 16. *Kirsten Pagh Jørgensen*, 17.12.52 (assurandør, Snoghøj).
 ks *17. *Lone Ommen*, 21.6.51 (sekretær, frue, Nørre-Åby).
 *18. *Anna Lund Poulsen*, 20.4.51 (gårdejer, Voldby).
 *19. *Crista Salling*, 7.4.52 (former, Hvidbjerg).
 20. *Karin Thuesen*, 8.9.51 (frue).

2 s b

- * 1. *Leslie Alto*, 2.5.52 (ingeniør, Carlsbad, New Mexico, USA).
- * 2. *Helen Andersen*, 11.7.52 (kontorchef, Middelfart).
- 3. *Lis Holtegaard Andreasen*, 16.9.52 (salgschef).
- * 4. *Birgit Bertelsen*, 4.12.51 (togfører).
- * 5. *Helga Boisen*, 28.4.51 (benzinforhandler, Nytofte).
- 6. *Birte Christensen*, 21.5.51 (købmand).
- ks * 7. *Birgit Ellegaard*, 20.12.52 (malermester, Middelfart).
- * 8. *Karl Ole Holt*, 31.5.52 (overlærer, Middelfart).
- 9. *Ketty Schou Jensen*, 23.11.51 (forretter).
- *10. *Susanne Lindvig Jensen*, 5.10.52 (pedel, Nørre-Åby).
- *11. *Elin Lau Jepsen*, 1.3.51 (smed, Middelfart).
- ks 12. *Hanne Jørgensen*, 15.8.52 (skovarbejder).
- *13. *Solveig Kofod-Jensen*, 26.11.51 (murerarb., Middelfart).
- 14. *Flemming Ludvigsen*, 16.7.51 (depotleder).
- 15. *Peter Westh Madsen*, 3.12.52 (skoleinspektør).
- ks *16. *Vibeke Nielsen*, 24.3.53 (læge, Nørre-Åby).
- 17. *Kirsten Holtt Overgaard*, 7.10.51 (kontorassistent, frue).
- *18. *Alex Petersen*, 3.10.50 (arbejdsmand, Middelfart).
- 19. *Karin Rasmussen*, 4.3.52 (viceskoleinspektør).

2 s c

- 1. *Karin Ladegaard Andersen*, 30.8.52 (direktør, Taulov).
- * 2. *Jesper Bennike*, 6.4.52 (lærer, Middelfart).
- * 3. *Hans Christian Buhl*, 5.1.52 (forstander, Middelfart).
- 4. *Grethe Damgaard*, 30.9.51 (handelsoverlærer, Erritsø).
- ks 5. *Susanne Gregersen*, 5.1.52 (sognepræst, Pjedsted).
- * 6. *Anne Holstein-Ledreborg*, 5.2.52 (godsejer, Cathrinebjerg).
- * 7. *Lissie Jensen*, 2.4.52 (civilingeniør, Middelfart).
- * 8. *Anne-Marie Knudsen*, 27.10.49 (landmand, Billeshave).
- 9. *Ann-José Kolenda*, 19.10.51 (frue).
- *10. *Judith Nielsen*, 20.6.51 (arbejdsmand, Middelfart).
- 11. *Inger Pagh*, 29.2.52 (chauffør).
- *12. *Solvejg Petersen*, 29.6.51 (overlærer, Skærup).
- *13. *Grete Schmidt Poulsen*, 31.10.52 (frugtavlser, Middelfart).
- 14. *Eleonora Skov*, 13.12.52 (gårdejer, Højrup).
- 15. *Ruth Tilgaard*, 4.9.52 (lektor).
- *16. *Tage With*, 15.7.51 (sognepræst, Middelfart).

2 m a

- 1. *Per Blad*, 7.2.52 (regnskabschef, Skærbæk).
- 2. *Poul Clement*, 24.11.51 (handelsgartner).
- 3. *Jørgen Graversen*, 9.1.52 (møbelfabrikant, Erritsø).
- 4. *Grethe Berg Hansen*, 2.5.52 (fabrikant).
- 5. *Jørgen Dolberg Hansen*, 7.1.50 (organist).
- mn * 6. *Eva Haugaard*, 10.12.52 (direktør, Gelsted).
- * 7. *Aksel Hjerresen*, 4.12.50 (vognmand, Strib).
- * 8. *Stig Jacobsen*, 10.6.52 (gårdejer, Brøndsted).
- * 9. *Hans Peter Jakobsen*, 7.8.51 (gårdejer, Brentebjerg).
- 10. *Hans Nygaard Jensen*, 7.12.50 (lokomotivfører).

- mn *11. *Sven Kristiansen*, 24.12.52 (bankdirektør, Russelbæk).
 *12. *Arne Lund*, 20.10.51 (handelsgartner, Kavslunde).
 mn 13. *Birgitte Lundholt*, 11.6.52 (ingeniør).
 14. *Jørn Henry Madsen*, 24.7.50 (frue).
 *15. *Bodil Mott*, 17.3.52 (frugtavler, Ronæsskov).
 16. *Jytte Munter*, 9.7.50 (arbejdsmand).
 17. *Henning Kaspersen Nielsen*, 7.6.52 (ekspeditionssekr.).
 18. *Lone Verner Nielsen*, 7.11.52 (frue).
 *19. *Aage Rasmussen*, 15.12.51 (gårdejer, Nørre-Åby).
 mn 20. *Bodil Sadolin*, 19.6.52 (forretningsfører).
 mn *21. *Claus Stærkær*, 30.6.52 (gravemester, Udby).

2 m b

- mn 1. *Jørgen Andersen*, 22.12.51 (frue).
 mn * 2. *Hans Bebe*, 7.8.50 (arbejdsmand, Strib).
 mn 3. *Lars Bech-Petersen*, 25.6.51 (afdelingsleder).
 mn * 4. *Birgit Bæk*, 30.8.50 (forpagter, Gauerslund).
 5. *Mogens Dalegaard*, 14.9.51 (kørelærer).
 * 6. *Søren Eriksen*, 31.12.51 (kioskejer, Fjelstedskov).
 * 7. *Leo Falden*, 29.9.51 (snedker, Gelsted).
 mn 8. *Henrik Falkenberg*, 14.10.52 (broder til nr. 7 i 3 mb).
 mn 9. *Susanne Gerdes*, 27.1.53 (læge, Taulov).
 10. *Kirsten Hansen*, 15.5.51 (skoleinspektør).
 *11. *Mogens Hansen*, 29.4.52 (maler, Ejby).
 12. *Sven Hastrup*, 25.4.52 (frue).
 mn 13. *Benthe Holm*, 20.9.51 (fabriksarbejder).
 mn *14. *Anker Jensen*, 16.11.51 (fuldmægtig, Middelfart).
 15. *Inger Munch Jensen*, 25.3.51 (fiskeribetjent).
 mn *16. *Jørgen Jeppesen*, 31.5.52 (salgsleder, Nørre-Åby).
 mn 17. *Erik Jørgensen*, 11.10.51 (overportør).
 mn 18. *Per Kiel*, 7.2.51 (chauffør).
 mn 19. *Niels Jørgen Langkilde*, 12.4.52 (driftsingeniør).
 mn *20. *Anne-Marie Lauridsen*, 8.7.52 (kommunesekretær, Nørre-Åby).
 mn 21. *Birgitte Lund*, 30.10.51 (fabriksarbejder).
 22. *Ebbe Madsen*, 15.1.51 (broder til nr. 11 i 3sc).
 mn 23. *Marianne Mourits-Andersen*, 24.8.51 (overlæge).
 mn 24. *Erik Nielsen*, 10.8.51 (møbelhandler).
 mn 25. *Jørgen Pedersen*, 18.1.51 (overpolitibetjent).
 mn 26. *Bjarne Petersen*, 11.5.52 (maler).
 mn *27. *Karsten Romme*, 21.7.52 (lærer, Ejby).
 28. *Lennart Snerum*, 17.5.51 (togfører).

2 m c

- mn * 1. *Anna Marie Andersen*, 27.8.52 (gårdejer, Kavslunde).
 2. *Ellen Bohlbro*, 12.5.52 (proprietær).
 3. *Grethe Thoft Christensen*, 25.9.52 (dyrlæge).
 4. *Lars Elkjær*, 25.12.50 (overmekaniker, Erritsø).
 5. *Børge Gormsen*, 24.10.51 (grosserer).
 6. *Bent Gregersen*, 9.12.52 (formand).
 mn 7. *Helen Grubbe*, 21.3.50 (lagerforvalter).

- * 8. *Jes Henriksen*, 14.9.52 (plejeassistent, Middelfart).
- 9. *Klaus Holth*, 10.9.52 (viceinspektør).
- *10. *Flemming Ibsen*, 10.5.52 (driftsassistent, Strib).
- mn *11. *Kurt Lundsfryd Jensen*, 26.3.52 (borgmester, Middelfart).
- 12. *Pert Ebbesen Jensen*, 21.3.52 (maskinm., Skærbæk).
- *13. *Marianne Udengaard Jørgensen*, 2.10.52 (søster til nr. 13 i 3mb).
- 14. *Niels Kragh-Thomsen*, 2.1.53 (maskinmester, Skærbæk).
- 15. *Mary Kristensen*, 22.7.51 (frue).
- 16. *Peter Køngerskov*, 29.8.52 (servicetekniker).
- 17. *Frank Lerholt*, 4.4.52 (sygehusarbejder).
- mn 18. *Bo Liengaard*, 11.11.51 (overlærer, Bredstrup).
- 19. *Finn Mejlgaard*, 11.10.49 (frue).
- mn *20. *Jørn Mortensen*, 6.11.51 (toldkontrollør, Middelfart).
- 21. *Bent Schmidt*, 28.1.51 (banebetjent).
- 22. *Peder Schmidt*, 8.10.52 (døvelærer).
- *23. *Helle Thomsen*, 2.12.51 (mælkehandler, Båring).

2 m d

- * 1. *Jytte Andersen*, 7.4.51 (frue, Vejle).
- mn * 2. *Tommy Andersen*, 3.10.50 (salgschauffør, Middelfart).
- * 3. *Kaj Rømsgaard Hansen*, 9.1.51 (arbejdsmand, Gelsted).
- mn * 4. *Martin Grauslund Hansen*, 18.7.51 (gårdejer, Brøndsted Mark).
- * 5. *Ulla Hansen*, 22.4.51 (forvalter, Middelfart).
- * 6. *Annie Henriksen*, 6.6.51 (kontorassistent, Nørre-Åby).
- * 7. *Bjarne Kirkemann Jensen*, 28.5.51 (musiker, Middelfart).
- 8. *Peter Hein Jensen*, 9.11.52 (broder til nr. 12 i 2sa).
- 9. *Steen Jensen*, 25.11.51 (lagerforvalter, Brovad).
- mn *10. *Frank Jeppesen*, 27.4.52 (specialoptiker, Nørre-Åby).
- *11. *Steen Dahlstrøm Jørgensen*, 13.1.51 (erhvervskonsulent, Middelfart).
- *12. *Lennart Landsfeldt*, 16.11.52 (broder til nr. 8 i 3sb).
- 13. *Marit Lund*, 25.9.52 (gårdejer, Tolstrup).
- 14. *Anette Løwert*, 19.6.52 (overingeniør).
- 15. *Arne Mathiesen*, 10.6.51 (bankfuldmægtig, Erritsø).
- mn 16. *Eigil Møller*, 1.4.51 (landbrugskonsulent, Süderbrarup).
- *17. *Anders Tvedegaard Pedersen*, 17.6.52 (dyrlæge, Middelfart).
- 18. *Jacob Pedersen*, 27.9.52 (fiskehandler).
- *19. *John Pedersen*, 25.4.52 (montør, Middelfart).
- *20. *Bjarne Rasmussen*, 13.3.52 (maskinmester, Middelfart).
- *21. *Jens Lehrmann Rasmussen*, 10.11.52 (frue, Middelfart).
- 22. *Susanne Sindberg*, 6.7.52 (prokurist).
- *23. *Ellen Tønnesen*, 23.7.52 (frue, Middelfart).

1 s a

- 1. *Alice Fisker Andersen*, 27.6.52 (tømmermester).
- 2. *Else Andersen*, 1.11.53 (søster til nr. 2 i 3mc).
- 3. *Niels Bach*, 27.5.52 (overlærer, Lyng).
- 4. *Anne Burmølle*, 9.10.53 (forretningsfører).
- 5. *Jørgen Christensen*, 16.7.51 (chauffør).
- * 6. *Kirsten Deleuran*, 31.8.53 (maskinarbejder, Middelfart).

- * 7. *Hanne Eugen Hansen*, 15.4.52 (murer, Middelfart).
- * 8. *Lone Hansen*, 12.1.53 (maskinarbejder, Russelbæk).
- * 9. *Susanne Lasthein Hansen*, 30.6.52 (fabrikant, Ejby).
- 10. *Else Marie Houggaard*, 7.5.52 (gartner, Snoghøj).
- 11. *Vibeke Jakobsen*, 5.12.53 (afdelingsleder).
- *12. *Pia Tøt Jensen*, 30.9.53 (kommunesekretær, Ejby).
- 13. *Jette Tidemand Jørgensen*, 26.5.53 (lokomotivfører).
- *14. *Lisbeth Iversen Kristensen*, 2.9.53 (sognepræst, Ejby).
- *15. *Kirsten Larsen*, 7.1.53 (gartner, Middelfart).
- *16. *Mona Levin*, 19.11.52 (landsretssagfører, Nørre-Åby).
- *17. *Kirsten Madsen*, 27.8.53 (ingeniør, Middelfart).
- 18. *Pia Marling*, 29.6.51 (statsaut. ejendomsrådgiver, frue).
- *19. *Niels Møller*, 22.9.53 (overlærer, Gauerlund).
- 20. *Lone Pedersen*, 31.3.53 (kommunearbejder).
- *21. *Erik Poul Petersen*, 14.3.51 (forretningsfører, Mølholm).
- 22. *Lissi Rasmussen*, 26.5.53 (afdelingsleder).
- *23. *Merete Schelde-Jensen*, 18.6.53 (konsulent, Middelfart).
- 24. *Vibeke Appelt Thomsen*, 11.10.52 (salgschef).
- 25. *Elisabeth Trampe*, 12.8.53 (tegner).

1 s b

- 1. *Niels Andersen-Mølgaard*, 7.7.52 (sognepræst).
- 2. *Mogens Bech*, 24.8.53 (overlærer).
- 3. *Helle Beyer*, 16.5.52 (civilingeniør, Skærbæk).
- * 4. *Ole Hou Christensen*, 6.2.52 (inspektør, Middelfart).
- 5. *Jytte Nikander Frandsen*, 7.4.52 (overpakmester).
- * 6. *Anette Hagel-Sørensen*, 1.11.53 (ingeniør, Strib).
- 7. *Anne Toftegaard Hansen*, 31.8.53 (konsulent).
- * 8. *Niels Lindvig Hansen*, 15.7.53 (familievejleder, frue, Middelfart).
- * 9. *Anna Holstein-Ledreborg*, 21.6.53 (søster til nr. 6 i 2sc).
- *10. *Vivian Nedergaard Jensen*, 1.4.53 (overportør, Strib).
- 11. *Ulla Kaltoft-Sørensen*, 12.1.53 (major).
- *12. *Aksel Bødker Knudsen*, 2.7.52 (skibsfører, Middelfart).
- 13. *Lone Knudsen*, 8.3.52 (viktualiehandler).
- *14. *Helle Krogh*, 4.7.53 (kontorchef, Nørre-Åby).
- *15. *Dorrit Lykke Olesen*, 17.2.53 (sygeplejerske, Middelfart).
- 16. *Anne Karin Pedersen*, 18.9.52 (repræsentant).
- 17. *Annette Pedersen*, 14.1.53 (ingeniør, Erritsø).
- 18. *Inger Bøcker Pedersen*, 8.8.51 (overlærer).
- 19. *Berit Plotnikof*, 31.12.52 (søster til nr. 17 i 3sc).
- 20. *Elsebeth Ballegaard Poulsen*, 14.4.52 (brugsforenings-uddeler).
- *21. *Jørgen Povlsen*, 20.11.53 (tømrer, Middelfart).
- 22. *Bodil Refsing-Pedersen*, 30.8.52 (bibliotekar).
- *23. *Dan Rost*, 5.2.53 (salgschef, Middelfart).
- *24. *Birgitte Sand*, 23.4.54 (overlærer, Nørre-Åby).
- 25. *Lene Sangill*, 6.8.52 (købmand).
- 26. *Anette Holm Sørensen*, 17.2.52 (søster til nr. 20 i 3sc).
- 27. *Eigil Thomsen*, 12.3.53 (kordegn).
- *28. *Kirsten Bangsgaard Thomsen*, 11.6.53 (søster til nr. 17 i 3sa).

1 s c

1. *Marianne Abell*, 7.11.53 (søster til nr. 1 i 3mc).
2. *Steen Andersen*, 30.12.52 (ekstraarbejder).
- * 3. *Peter Brøndum*, 27.7.53 (malermester, Nørre-Åby).
4. *Anne Mette Christensen*, 18.10.53 (kontrollør).
5. *Janne Christensen*, 5.10.53 (skibshandler).
6. *Pia Dolsgaard*, 9.3.54 (bagemester).
7. *Annie Ebbesen*, 10.3.53 (elmontør).
8. *Annemette Frandsen*, 17.3.53 (togfører).
9. *Lis Hansen*, 11.9.52 (murermester).
10. *Mogens Hammer Jensen*, 9.12.51 (overlæge).
- * 11. *Linda Uhrenholdt Jørgensen*, 2.6.53 (direktør, Møllholm).
12. *Helle Kongsved*, 13.4.54 (indkøbschef, Skærbæk).
13. *Pernille Kroer*, 6.1.54 (bankdirektør).
14. *Linda Lassen*, 28.10.53 (overpakmester).
- * 15. *Bente Lautrop*, 21.11.52 (proprietær, Gelbjerg).
- * 16. *Anne Marie Hauschultz Madsen*, 30.1.53 (boghandler, Middelfart).
17. *Karin Madura*, 26.10.51 (materielforvalter).
18. *Jette Meldahl*, 11.9.53 (disponent, Erritsø).
19. *Else Merete Nielsen*, 21.4.53 (overlæge).
20. *Finn Dähl Pedersen*, 2.6.52 (faglærerinde).
- * 21. *Lissy Petersen*, 25.1.54 (søster til nr. 12 i 2 sc).
- * 22. *Kirsten Feldballe Rasmussen*, 1.7.53 (forstass., Hybæk).
23. *Vibeke Sindberg-Nielsen*, 1.11.53 (ingeniør, Erritsø).

1 m a

1. *Jane Andersen*, 22.4.53 (vævemester).
2. *Lene Antonsen*, 25.6.53 (værkfører, Bredstrup).
3. *Niels Veirum Christensen*, 13.3.53 (isenkræmmer).
4. *Inger Egekvist*, 2.4.54 (statsaut. revisor).
5. *Bodil Hald*, 1.12.52 (forpagter, Gelsted).
6. *Torben Bornhøft Hansen*, 10.3.52 (frugthandler, Middelfart).
- * 7. *Ulla Bo Hansen*, 23.5.53 (kaptajn, Strib).
8. *Jesper Harder*, 9.7.52 (direktør).
9. *Christian Harlung*, 13.2.53 (civilingeniør).
10. *Karin Højsgaard*, 27.10.53 (ridelærer).
11. *Erling Munch Jensen*, 22.7.53 (broder til nr. 15 i 2mb).
12. *Flemming Møller Jensen*, 24.3.52. (remisearbejder).
13. *Marianne Boye Jensen*, 31.5.53 (søster til nr. 6 i 3sa).
14. *Roald Kramer Johansen*, 20.10.52 (overportør).
15. *Arne Lilhauge*, 6.3.52 (sygehjælper, frue).
16. *Søren Rudbeck Nielsen*, 12.10.53 (direktør).
17. *Inger Pedersen*, 20.7.53 (søster til nr. 15 i 3mc).
18. *Poul Christian Petersen*, 14.9.52 (lokomotivfører).
- * 19. *Susanne Kallund Petersen*, 25.5.53 (husbest.inde, Strib).
20. *Torben Rasmussen*, 20.5.53 (fabriksarbejder).
21. *Kjeld Reese*, 21.4.53 (kontorassistent, frue).
22. *Carsten Skamris*, 10.7.53 (talepædagog).
23. *Anne Dorthe Sørensen*, 17.5.53 (togbetjent).
24. *Susanne Hedeager Sørensen*, 14.8.53 (tandlæge).

1 m b

- * 1. *Bente Andersen*, 14.1.53 (tømrersvend, Kavslunde).
- * 2. *Jens Andreassen*, 16.12.51 (arbejdsmand, Strib).
- 3. *Peter Buhl*, 12.6.53 (gårdejer, Pjedsted).
- * 4. *Hanne Dahl Christensen*, 12.12.53 (købmand, Nørre-Åby).
- * 5. *Johannes Ravn Christensen*, 21.5.53 (gårdejer, Balslev).
- * 6. *Anne Mette Bang Davidsen*, 13.3.54 (forpagter, Gadstrup).
- * 7. *Henrik Frost*, 5.7.53 (planteskoleejer, Gårslev).
- 8. *Steen Grunnet*, 15.5.52 (forretningsfører).
- 9. *Jens Peter Holmelund*, 4.12.51 (bogholder).
- *10. *Jørgen Honoré*, 15.5.53 (bagemester, Kavslunde).
- 11. *Helge Jakobsen*, 19.7.52 (lokomotivfører).
- *12. *Gunnar Søgaard Jensen*, 25.12.50 (kunstmaler, Børkop Skov).
- 13. *Marianne Lyshøj Jensen*, 19.4.53 (lærer).
- *14. *Arne Jørgensen*, 18.4.52 (gartner, Roerslev).
- 15. *Ole Klüwer*, 28.9.52 (konservator).
- *16. *Lilian Kragh*, 30.9.53 (gårdejer, Andkær Skovby).
- *17. *Niels Lund*, 7.5.53 (broder til nr. 12 i 2ma).
- *18. *Jan Lysgård Madsen*, 2.2.53 (førstelærer, Gårslev).
- *19. *Peter Marxen*, 20.6.53 (malermester, Nørre-Åby).
- *20. *Hanne Juel Nielsen*, 14.6.53 (malermester, Nørre-Åby).
- 21. *Jørgen Pagh*, 12.7.52 (broder til nr. 17 og 18 i 3md).
- *22. *Birthe Rasmussen*, 1.7.53 (søster til nr. 19 i 2ma).
- 23. *Bo Holm Rasmussen*, 30.3.53 (underdirektør).
- 24. *Claus Samuelson*, 6.4.52 (farvehandler, Taulov).
- 25. *Morten Schou*, 27.3.51 (seminarielærer).
- 26. *Jens-Erik Slumstrup*, 19.2.53 (gårdejer, Kongsted).
- *27. *Michael Staal*, 6.6.52 (apoteker, Hammel).

1 m c

- * 1. *Carsten Andersen*, 3.4.53 (ostegrosserer, Strib).
- * 2. *Karen Havelund Andersen*, 26.2.52 (chauffør, Roerslev Mark).
- 3. *Lars Andersen*, 13.3.52 (marskandiser).
- 4. *Stefan Andersen*, 3.9.51 (overingeniør, Erritsø).
- 5. *Hans Ole Bertelsen*, 1.3.51 (overlærer).
- * 6. *Kjeld Jeppesen Bjerregaard*, 25.7.51 (gårdejer, Avlby Mark).
- 7. *Anne Christensen*, 29.3.53 (revisor).
- 8. *Vibeke Als Frederiksen*, 22.7.53 (kriminalassistent).
- 9. *Finn Guldborg Hansen*, 18.9.52 (overportør).
- 10. *Henning Valentin Jensen*, 22.4.52 (broder til nr. 6 i 3ma).
- *11. *Jørn Lykke Jensen*, 9.2.53 (frue, Middelfart).
- *12. *Svenne Jorsal*, 25.4.53 (fuldmægtig, Strib).
- *13. *Poul Erik Hedelund Jørgensen*, 6.6.53 (murersv., Røjle).
- 14. *Ingrid Kadsted*, 13.8.53 (afdelingsingeniør).
- *15. *John Lademann*, 3.11.52 (assurandør, Møllholm).
- 16. *Steen Schneller Larsen*, 7.4.53 (murerformand).
- *17. *Finn Kjær Lauritsen*, 12.7.52 (salgschef, Møllholm).
- *18. *Benedikte Hedegaard Laursen*, 15.9.52 (fabrikant, Vinding).

19. *Karen Mader*, 15.11.52 (pølseforhandler).
20. *Susanne Mielby*, 29.3.54 (ingeniør).
- *21. *Ida Quaade Nielsen*, 29.8.52 (damefrisør, Møllholm).
22. *Jørgen Mølgaard Nielsen*, 31.7.52 (togfører).
- *23. *Annemarie Lund Ovesen*, 15.5.53 (husholdningslærerinde, Møllholm).
24. *Finn Møller Petersen*, 11.11.52 (broder til nr. 15 i 3mb).
- *25. *Johnny Sander Povlsen*, 18.12.51 (radioforhandler, Middelfart).
- *26. *Arne Rasmussen*, 14.6.51 (frugtavler, Brentebjerg).
- *27. *Erik Engel Schultz*, 3.7.53 (broder til nr. 16 i 3 mb).
- *28. *Carsten Thøgersen*, 21.12.52 (skoleinspektør, Brangstrup).

1 m d

- * 1. *Anne Berendtsen*, 12.4.52 (afdelingsingeniør, Middelfart).
2. *Knud Albert Blønd*, 25.6.51 (kørelærer).
3. *Inger Margrethe Bruhn*, 10.12.52 (ingeniør).
- * 4. *Benni Brøgger*, 25.9.53 (diakon, Middelfart).
5. *Connie Böttcher*, 14.12.52 (kontorassistent, frue).
- * 6. *Lars Lukman Christensen*, 5.10.52 (læge, Møllholm).
7. *Magda Christensen*, 4.2.52 (overmontør, Puerto La Cruz, Venezuela).
- * 8. *Marianne Thor Christensen*, 13.2.52 (værkfører, Middelfart).
9. *Dorte Sophie Hamann*, 14.2.53 (vognmand, Erritsø).
- *10. *Peter Reinholdt Hansen*, 22.6.53 (frue, Vejle).
- *11. *Bent Skovby Jensen*, 11.10.53 (afdelingsingeniør, Middelfart).
12. *Dorte Brøndum Jensen*, 16.9.52 (forretningsbestyrer).
- *13. *Flemming Elkjær Johannsen*, 20.2.53 (manufakturhandler, Middelfart).
- *14. *Claus Elmer Jørgensen*, 27.12.52 (former, Middelfart).
- *15. *Jann Hedelund Jørgensen*, 16.9.53 (kantinebestyrer, frue, Middelfart).
- *16. *Tommy Knudsen*, 4.8.53 (overmontør, Middelfart).
17. *Jan Maibohm*, 29.6.53 (maskinmester, Skærbæk).
- *18. *Vibeke Nielsen*, 7.5.53 (forsorgspædagog, Middelfart).
- *19. *Terkel Lund Ovesen*, 18.1.52 (broder til nr. 23 i 1mc).
20. *Torben Oxbøll*, 2.1.54 (trafikekspedient, Taulov).
- *21. *Jens Jørgen Pedersen*, 14.10.52 (gårdejer, Håstrup).
- *22. *Kurt Pedersen*, 30.3.53 (depotbestyrer, Middelfart).
- *23. *Poul Bent Povlsen*, 25.5.52 (fabriksarbejder, Middelfart).
- *24. *Jens Ryttersgaard*, 19.4.53 (viceskoleinsp., Middelfart).
- *25. *Holger Storgaard*, 23.6.53 (revisor, Middelfart).
- *26. *John Sørensen*, 27.1.52 (ingeniør, Middelfart).
- *27. *Mogens Theill*, 20.5.53 (plejeassistent, Middelfart).

3 r

1. *Henning Bundgaard Arentsen*, 9.12.52 (grd., Pjedsted).
2. *Cathrine Dejgaard*, 23.7.53 (søster til nr. 3 i 3md).
- * 3. *Caroline Holstein-Ledreborg*, 14.9.53 (søster til nr. 6 i 2sc og nr. 9 i 1sb).

4. *Peter Junker*, 6.12.52 (lokomotivfører).
5. *Anne Jørgensen*, 18.5.53 (advokat).
6. *Vibeke Ingemann Larsen*, 14.9.53 (boghandler).
7. *Marianne Lützen*, 2.9.53 (direktør).
8. *Edmund Dam Madsen*, 18.8.52 (chauffør, Erritsø).
9. *Niels Krog Møller*, 12.12.53 (broder til nr. 13 i 3sc).
10. *Susanne Nielsen*, 6.11.53 (købmand).
11. *Lise Thastrup Rasmussen*, 14.8.53 (repræsentant).

2 r

1. *Kirsten Bohlbros*, 14.10.54 (søster til nr. 2 i 2mc).
2. *Vivi Bræin*, 20.11.54 (kassererske, Erritsø).
3. *Albert Nørtoft Christensen*, 9.11.53 (elmontør).
4. *Jeppe Christensen*, 4.7.54 (plantør).
5. *Lotte Deleuran*, 4.10.54 (kontorchef).
6. *Jonna Devantier*, 17.2.54 (lærer).
7. *Erik Hastrup*, 14.1.55 (broder til nr. 12 i 2mb).
- * 8. *Lena Henriksen*, 9.10.54 (malersvend, Høll).
9. *Tom Jessen*, 13.1.54 (assistent, frue).
10. *Sonja Jørgensen*, 8.5.54 (søster til nr. 8 i 3md).
11. *Charlotte Ketelsen*, 10.11.54 (frue).
- *12. *Keld Kildebogaard*, 4.11.54 (stationsforst., Middelfart).
13. *Estrid Knudsen*, 6.1.55 (præst).
14. *Gertrud Kristensen*, 23.5.54 (lokomotivfører).
- *15. *Uffe Landsfeldt*, 29.10.54 (broder til nr. 8 i 3sb og nr. 12 i 2md).
16. *Sten Liengaard*, 29.7.54 (broder til nr. 18 i 2mc).
17. *Søren List*, 26.11.53 (læge).
18. *Anne Ludvigsen*, 4.3.54 (søster til 14 i 2sb).
19. *John Lund*, 14.6.54 (direktør).
20. *Alice Zabel Madsen*, 21.3.54 (ingeniør).
21. *Stig Marling*, 26.1.55 (broder til nr. 18 i 1sa).
22. *Finn Mygind*, 1.6.54 (remisearbejder).
23. *Anne-Mette Nielsen*, 8.6.54 (chauffør).
24. *Jette Elsborg Nielsen*, 23.5.54 (værkfører).
25. *Niels Nørskov Nielsen*, 29.1.54 (overpolitbetjent).
26. *Merete Schülein*, 2.11.54 (lærerinde).
- *27. *Lars Hjorth Simonsen*, 18.5.54 (skibsreder, Middelfart).
28. *Peter Normann Sørensen*, 18.7.54 (broder til nr. 19 i 3sb).

1 r

1. *Bent Andersen*, 26.10.55 (broder til nr. 2 i 3mc og nr. 2 i 1sa).
2. *Frank Andersen*, 15.3.55 (lektor).
3. *Steen Ladegaard Andersen*, 15.4.55 (repræsentant).
4. *Bodil Bech*, 19.10.55 (søster til nr. 2 i 1sb).
5. *Per Christensen*, 9.4.54 (frue).
6. *Steen Langdal Conradsen*, 4.5.55 (broder til nr. 5 i 3sa).
7. *Carsten Dalegaard*, 25.2.55 (broder til nr. 5 i 2mb).
8. *Jakob Eriksen*, 18.6.55 (broder til nr. 4 i 2sa).
9. *Lene Flyvholm*, 23.4.55 (søster til nr. 4 i 3md).
10. *Morten Gerdes*, 5.2.55 (læge).

11. *Asbjørn Helvard Hansen*, 1.4.55 (stadsingeniør).
12. *Per Holleufer*, 21.3.55 (lokomotivfører).
13. *Alice Jensen*, 10.3.55 (bogholder).
14. *Finn Jensen*, 19.10.55 (rangerformand).
15. *Kirsten Lyshøj Jensen*, 13.1.56 (søster til nr. 13 i 1mb).
16. *Birte Johansen*, 1.6.55 (telefonmester).
17. *Tine Kehler*, 10.6.55 (overlæge).
18. *Susanne Knudsen*, 15.2.55 (telegrafmester).
19. *Elisabeth Schjødt Laursen*, 28.11.55 (urmager).
20. *Hanne Lerholt*, 1.9.55 (søster til nr. 17 i 2mc).
21. *Susanne List*, 30.8.55 (søster til nr. 17 i 2r).
22. *Dorte Cohr Lützen*, 30.4.55 (prokurist).
23. *Kurt Madsen*, 11.9.55 (maskinarbejder).
24. *Susanne Meinhardt-Møller*, 30.9.55 (kontorchef).
25. *Dorrit Møller*, 28.11.54 (lokomotivfører).
26. *Annelise Rasmussen*, 3.5.55 (tekstilarbejder).

Årets arbejde

1. realklasse.

- Dansk* (R-M): Jørgensen og Maltesen: Realklassens Læsebog I. P. Billeskov Jansen m. fl.: Litteratur for Ottende. Danmarks Skoleradio: Litteraturforståelse ved sproglig iagttagelse. Større værker: Blicher: Præsten i Vejlbj. W. Golding: Fluernes Herre. Øvelser efter Studiehæfte til Dansk er mange ting. Verner Sørensen: Skriv Rigtigt I-II. Jensen, Mikkelsen og Sørensen: Sproglære 3. Erik Hansen: Sprogets Mekanisme. Norsk efter Houken og Sørensen: Svensk og norsk. Et skriftligt arbejde pr. uge.
- Engelsk* (GK-S og Pt): Åge Salling og Erik Hvid: Modern English, 1. real. John Masefield: The Bird of Dawning p. 3-31 (ekstensivt).
- Tysk* (Krs): A. Rossen og Else Byrith: Deutsch Lesen und Lernen II. P. Nydahl: Wir lesen Deutsch I.
- Historie* (Jø): Knud Andersen: Historiebogen for 1. real.
- Geografi* (BA): W. F. Hellner: Jorden og mennesket. Forfra til: Jordens befolkning.
- Biologi* (BA): Lange og Leth: Biologi 1. Skoven. Mogens B. Lange: Dansk flora.
- Regning og matematik* (Me): Axel Nygaard m. fl.: Regning og Algebra for 1. og 2. real (side 1-136). Axel Nygaard m. fl.: Geometribogen for 1. og 2. real (side 1-85).
- Fysik og kemi* (WM): Hjalmar Højgaard: Vor tids fysik, s. 12-83. Hjalmar Højgaard: Vor tids kemi, s. 7-36.
- Formning* (Th): Model- og mønstertegning.
- Håndgerning* (Hen): En efterårskjole og et forklæde, broderet med Hardangersyning.
- Sløjd* (NP): En reol eller et barskab i egetræ.

2. realklasse.

- Dansk* (S-P): Jørgensen og Maltesen: Realskolens Læsebog 2. Verner Sørensen: Skriv Rigtigt I-II. Jensen, Mikkelsen og Sørensen: Sproglære 3. Busk: Sproglig Forståelse. Houken og Sørensen: Svensk og norsk. Danmarks Skoleradio: Litteraturforståelse gennem sproglig iagttagelse. Avisen i Undervisningen (5 udsendelser i forbindelse med læsning af 7 dagblade). Ribjerg: Den kroniske Uskyld. Diktater, referatstile og fristile.
- Engelsk* (GK-S og Pt): O. Friis-Hansen og Chr. Nielsen: Engelsk 2. real. Åge Salling og Erik Hvid: Modern English. 2. real. John og Alison Tedman: The Battle of Valhome Dam (ekstensivt p. 1-30). Billedstil og engelske realksamenopgaver. Sven Brüel: Engelsk grammatik.
- Tysk* (Krs): A. Rossen og Else Byrith: Deutsch Lesen und Lernen III. P. Nydahl: Wir lesen Deutsch 2.
- Latin* (OL): Kr. Mikkelsen: Latinsk Læsebog, 1. afdeling, 2. afdeling, stk. 1-17 incl. Hastrup og Holt: Latin for begyndere, s. 21-30 incl.

- Historie* (Jø): Knud Andersen: Historiebogen for 2. real.
Geografi (BA): W. F. Hellner: Jorden og mennesket. Jordens befolkning og ud. J. Humlum: Jordens råstoffer. udvalgte afsnit.
Biologi (BA): Lange og Leth: Biologi 1. Sø og mose. Havet. Mogens B. Lange: Dansk flora.
Regning og matematik (Me): Axel Nygaard og Vester Petersen: Regning og matematik for realafdelingen 2. Opgaver efter Gjellerups opgavesamling for 2. real ved Kroman-Clausen, Jensen og Petersen.
Fysik og kemi (BC): Hj. Højgaard: Vor tids fysik for 1. og 2. real, s. 93-166. Kemi, s. 36-70.
Formning (Th.): Model- og mønstertegning.

3. realklasse.

- Dansk* (Ds): Jørgensen og Maltesen: Realskolens Læsebog 3. Ibsen: Vildanden. Pontoppidan: Knokkelmanden. Næsensbrød. Ane-Mette. Hans og Trine. Vandreren. Den første gendarm. Gjellerups sproglære 3. Fristile og referatstile. Elevforedrag.
Engelsk (OA): Tekstlæsning m. m. efter Modern English for 3. real ved Aage Salling & Erik Hvid, Engelsk 5 ved O. Friis-Hansen & Chr. Nielsen, fornyet udgave ved T. Refn m. fl. og English by School Radio 2, 1969-70 (Situation Vacant og Immigration, med brug af båndoptagelser af udsendelserne). Mundtlige og skriftlige sprogøvelser efter H. H. Hansen, Wiskum Sørensen, D. Frødin og H. B. Ward: Skriftlig Engelsk IV, H. Nedergaard & A. Simonsen: Engelske Realeksamensopgaver, oversættelser. Anvendt som håndbøger: Sv. Brüel: Engelsk Grammatik og Engelsk Hjælpebog. Individuel frilæsning af bøger i forskellige simplificerede serier.
Tysk (Krs): P. Nydahl: Tysk for Realskolen 3. Heraf til eksamen stk. 2, 3, 4, 6, 9, 10, 14, 19, 22, 27 og 30. Friedrich Dürrenmatt: Der Richter und sein Henker. Stiløvelser.
Fransk (OA): Bruun, Holst-Jensen og Roskjær: Elementært Fransk. Eggli: La vie en prose. Kaj Heurlin: Vi øver elementært Fransk.
Historie (H): Knud Andersen: Historiebogen for 3. realklasse. Kierkegaard m. fl.: Borger og samfund.
Religion (L): G. Tolderlund-Hansen: Religioner og kirker.
Geografi (BA): P. Holmelund: Danmarks geografi, s. 1-150.
Biologi (ABA): Mogens B. Lange og Leth: Biologi for realklassen 3.
Regning og matematik (Me): Axel Nygaard og Vester Petersen: Regning og matematik for realafdelingen 3. Axel Nygaard og B. Risom Pedersen: Emmelæsning i matematik 2 (rumfang). Opgaver efter A. Nygaard og B. Risom Pedersen: Træningsopgaver i skr. regning og matematik for realafdelingen 3.
Fysik og kemi (Fl.): Hjalmar Højgaard: Vor tids fysik for 3. real, 2. udg.

1 s.

Dansk (a: OA; b: BG; c: R-H): a: Dansk og anden nordisk litteratur og litteraturhistorie fra oldtiden til ca 1800. Ikke-skandinavisk litteratur fra samme tidsrum. Udvalgt dansk, norsk og svensk litteratur fra 1940'erne og 1950'erne. Anvendte bøger: Falkenstjerne & Borup Jensen: Håndbog i Dansk Litteratur I og III (som større værker: Gunlaugs saga og udvalget af folkeviser). Sv. Møller Kristensen: En Mosaik af Moderne Dansk Litteratur. Tøgeby: Dansk Lyrik 1915-55. Holberg: Den Politiske Kandestøber. Jensenius: Dansk Litteraturhistorie. - Ferlov m. fl.: Svensk og Norsk Litteratur. - Borup Jensen: Verdenslitteratur. 11 stile, visse elever 12. b: Knud Jensenius: Dansk litteraturhistorie fra oldtiden til romantikken. Falkenstjernes håndbøger, Borup Jensens verdenlitteratur. Møller Kristensens Mosaik. Hovedværker: Gunlaugs saga, Erasmus Montanus, Ved vejen, Fiskerne, Barabbas, Fagre ny verden. 12 stile. c: Brøndsted og Møller Kristensens litteraturhistorie: fra oldtid til romantik. Falkenstjerne og Borup Jensens håndbog I. Verdenslitteratur v. Borup Jensen. Møller Kristensens Mosaik. Udvalg af modernistiske tekster. Svensk efter Ferlov m. fl.: Svensk og norsk litteratur. Større værker: Gunlaugs Saga, Holberg: Erasmus Montanus, Ribbjerg: Den kroniske uskyld, Seeberg: Eftersøgningen. 10 stile.

Engelsk (a: Sd; b: Pt; c: Pt): a: A modern English Omnibus, Salling: Four Modern Writers, Bengt Jürgensen: American Short Stories. Brier: Engelske stiløvelser, grammatik, oversættelsesstile. b: An Anglo-American Reader. James Joyce: Dubliners, Charles Webb: The Graduate (ekstensivt), Grupperarbejde i 2 gange 14 dage (avisartikler og Dubliners). Brier: Engelske stiløvelser (kun i 1969). Brier and Rosenhoff: An English Grammar. c: Facts and Fiction. Orwell: Animal Farm. An Anglo-American Reader. Katherine Mansfield: The Garden Party. Grupperarbejde i 14 dage (avisartikler). Brier: Engelske stiløvelser. Brier and Rosenhoff: An English Grammar.

Tysk a: UH; b: Ds; c: UH): a: Gad: Moderne tyske noveller, P. Nydahl: Deutsche Erzähler der Gegenwart, Hertig og Kryger Kristensen: Deutsche Poesie, Gad og Moe: Tysk stiløvelse med ordliste og grammatik. Hans Jørg. Martin: Kein Schnaps für Tamara. b: Gad: Moderne tyske noveller. Wickert: Der Klassenaufsatz. Hertig og Kryger Kristensen: Deutsche Poesie. Gad og Moe: Tysk Stiløvelse med ordliste. Gad: Tysk Grammatik. c: Gad: Moderne tyske noveller, P. Nydahl: Deutsche Erzähler der Gegenwart, Hertig og Kryger Kristensen: Deutsche Poesie, Gad og Moe: Tysk stiløvelse med ordliste og grammatik, H. Spoerl: Wenn wir alle Engel wären.

Fransk (a: fr. R; b: fr. R; c: Lü): a, b: Bruun, Holst-Jensen, Roskjær: Elementært Fransk (forskolen). Kaj Heurlin: Vi øver elementært fransk. Udvalgte tekster fra Egli: La Vie en prose. c: G. Mauger, Cours de Langue

et de Civilisation Françaises I. G. Mauger, Contes et Ré-cits en français facile. Kaj Heurlin, Vi øver elementært fransk.

Latin (a:F; b:OL; c:BG): a: L. Høeg: Cæsar og andre forfattere. Cæsar: De Bello Gallico: bog 1, 3, 4, 5. Digte af Ovid. b: Hastrup og Krarup: Graecia capta, Cæsar: Gallerkrigen V (L. Høeg), Krarup: Rom. poesi (Catul, Ovid), et par af Ciceros breve. c: Graecia Capta (Hastrup og Krarup): Miles gloriosus, Cæsar: Gallerkrigen (L. Høeg 1960) I og III, Krarup: Romersk poesi: Catul, Nielsen og Krarup: Latinsk læsebog: Cicero: Pro Sexto Roscio.

Historie (a og b: Jø; c: H): a og b: Sammenlæsning. Erik Lund: Verdenshistorie I-II. Perioder: Hellas o. 1000 f. K.—330 f. K. Gruppearbejde med vægt på kulturforhold. Skr. rapporter. Rom o. 100 f. K.—180 e. K. Norden fra vikingetiden—o. 1250. c: Erik Lund: Verdenshistorie I-II. Billeder og tekster.

Oldtidskundskab (a og b: Jø; c: Gr.): a og b: Sammenlæsning: Homers Iliade v. Østerberg. I. II. VI. c: Homer: Iliaden og Odysseen ved Fox Maule og Hjortsø.

Geografi (a: AM; b: BA; c: AM): a, c: W. F. Hellner: Geografi for sprogligt gymnasium, 3. udg., bortset fra bomuld, kul, fiskeri og skovbrug. b: W. F. Hellner: Geografi for sprogligt Gymnasium. Dog enkelte overspringelser.

Matematik (KC): Bülow, Handest m. fl.: Matematik for sprogligt gymnasium I. p. 1-75, 75-160, 160-179.

1 m.

Dansk (a: Krs; b: S-P; c: Krs; d: OA): a: Falkenstjerne og Borup Jensen: Håndbog i dansk litteratur I: Fra oldtiden til romantikken. Tilsvarende litteraturhistorie efter Brøndsted og Møller Kristensens litteraturhistorie. Møller Kristensen: Mosaik: Tekster fra det 20. årh. Svenske tekster efter Ferlov m. fl.: Svensk og norsk litteratur for gymnasiet. Hovedværker: Gunlaugs saga; Holberg: Erasmus Montanus; Branner: Legetøj. 10 stile. b: Falkenstjerne og Borup Jensen: I, til og med Oehlenschläger. Litteraturhistorie efter Brøndsted og Møller Kristensen. Hans Jørgen Schiødt: Dansk sprog og stil. Svensk efter Ferlov: Svensk og norsk for Gymnasiet. Holberg: Erasmus Montanus. Pontoppidan: Fra Hytterne. 11 stile. c: som 1 ma. d: som 1 sa.

Engelsk (a: Rs; b:Rs; c: Sd; d: Sd): a: Kjeldsen og Dahlmann-Hansen: Facts and Fiction I. Hunosø og Mouridsen: Extracts from Four Modern Writers. Ring Hansen og Mouridsen: On England and America. Nevil Shute: The Chequer Board (Pan). Gram Andersen og Bay: Modern British and American Short Stories. b: Kjeldsen og Dahlmann-Hansen: Facts and Fiction I. Bolbjerg og Brøgger-Jensen: An Anglo-American Reader. Hunosø og Mouridsen: Extracts from Four Modern Writers. c: Hunosø og Mouridsen: Extracts From Four Modern Writers. Mogensen, Rosenmeier: A Modern English Omnibus. Facts and Fiction I. Ekstensiv læsning: Steinbeck:

- The Pearl, John Braine: Room at the Top påbegyndt. d: Hunosøe og Mouridsen: Extracts From Four Modern Writers. Bolbjerg, Brøgger-Jensen: An Anglo-American Reader. Bengt Jürgensen: American Short Stories. Eksklusiv læsning: Orwell: Animal Farm. Salinger: Catcher in the Rye påbegyndt.
- Tysk* (ÖL): Ring Hansen: Neuere deutsche Erzähler. Heinrich Böll: Zwei Hörspiele. Dürrenmatt: Der Verdacht. Mundtlige og skriftlige referater.
- Fransk* (a: Sch; b: SP; c: SP; d: OA): a: Bittmann og Eloir: Lær fransk I. b, c: Mauger: Langue et Civilisation Françaises I. Contes et Récits. Skoleradio. d: Bruun, Holst-Jensen & Roskjær: Elementært Fransk. Eggli: La vie en prose. Kaj Heurlin: Vi øver Elementært Fransk.
- Historie* (a: H; b og c: H; d: Jø): a: Sammenlæsning med 1sc. b og c: Sammenlæsning. pensum som 1sc og 1ma. d: Erik Lund: Verdenshistorie I-II, Perioder: Hellas o. 1000 f. K. — 330 f. K., Rom o. 100 f. K. — o. 180 e. K., Norden 750—1250.
- Oldtidskundskab* (a:R; b og c: Gr; d: R): a, d: Homers Iliade og Odysse ved Østergaard. b: Homer: Iliaden og Odysseen ved Fox Maule og Hjortso. c: Homer: Iliaden og Odysseen ved Carl V. Østergaard.
- Fysik* (a, b: Fl; c, d: Ry): a, b: Eriksen og Sikjær: Fysik for gymnasiet I, 6. udg. c, d: Som ab.
- Kemi* (HJ): E. Ranche-Madsen: Lærebog i Kemi (s. 1-111).
- Matematik* (a, b: BC; c, d: Hem): a, b: Kristensen og Rindung: Matematik 1, 2. rev. udg., s. 1-226. c, d: Kristensen og Rindung: Matematik 1, s. 1-226. 2 sæt opgaver ugentl.

2 s.

- Dansk* (a: PG; b: SP; c: H og Risak): a: Falkenstjerne og Borup Jensen: Håndbog i dansk litteratur: Tekster fra romantikken til Goldschmidt. Svensk og norsk efter Ferlov m. fl.: Svensk og norsk litteratur. Tekster fra Borup Jensen: Håndbog i verdenslitteratur. Hovedværker: J. F. Jacobsen: Barbara (Tranebog). Blicher: Ak hvor forandret (Dansk lærerforeningen). Johs. V. Jensen: Kongens fald (Tranebog). 11 stile og opgaver. b: Falkenstjerne og Borup Jensen I-II: Fra 1800 til 1870. Litteraturhistorie efter Brøndsted og Møller Kristensen. Svensk: Ferlov: Svensk og norsk for Gymnasiet. Oehlenschläger: Sanct Hans-Aftenspil. Branner: Rytteren. c: Brøndsted og Møller Kristensens litteraturhistorie: fra romantik til naturalisme. Tekster efter Borup Jensens håndbog i dansk litteratur og håndbog i verdenslitteratur. Svensk efter Ferlov m. fl.: Svensk og norsk litteratur for gymnasiet. Hovedværk: Blicher: En landsbydegns dagbog.
- Fransk* (a: Sch; b: AOA; c: Lü): a: Fourré: Médecin sous les Tropiques. Maurois: Rosette. Skoleradioen: La Famille Benoît. Heurlin: Nous les jeunes. Emmertsen og Nissen: Fransk Læsning I. Grammatik: Sten og Hyllested. b: Emmertsen & Nissen: Fransk Læsning I. Uddrag af Jean L'Hôte: La Communale. Simenon: Maigret et la

- jeune morte. Skoleradio: La famille Dupont og La famille Benoit. N. Chr. Nielsen: Fransk Skolegrammatik. c: G. Mauger, Cours de Langue et de Civilisation Françaises II. Saint Exupéry, Le Petit Prince. Emmertsen og Nissen, Fransk Læsning I.
- Historie* (R): a og b: Sammenlæsning. Erik Lund: Verdenshistorie med Nordens historie II⁴ og III⁴. Billeder og tekster.
- Religion* (a, b, c: T): Bay: Fremmede religioner i Nutiden. Det gamle Testamente.
- Matematik* (a, b: KC; c: Hem): a, b: Bülow, Handest m. fl.: matematik for sprogligt gymnasium 2. p. 1-121, 135-175. c: Bülow m. fl.: Matematik for sprogligt gymnasium 2. S. 9-121, 135-174.

2 ns.

- Engelsk* (a: Sd; b: Sch; c: Rs): a: Arthur Miller: Death of a Salesman. Katherine Mansfield: The Garden Party. The Lady's Maid. Charles Lamb: Dream Children. The Dickens Reader: Pickwick Papers. A Contemporary Reader. Ekstensivt: Salinger: Catcher in the Rye. Brier: Eng. stileøvelser. Oversættelses- og referatstile. b: An English Omnibus. Seven British Short Stories. Two Centuries of English Poetry. Miller: Death of a Salesman. Salinger: The Catcher in the Rye (afsl.) Silitoe: The Loneliness of the Long Distance Runner (hele bogen). c: Salling: Modern Writers. J. Osborne: Look Back in Anger. Salinger: The Catcher in the Rye. Stigaard: The Dickens Reader. Two Centuries of English Poetry. Brier: Engelske stiløvelser. Brier and Rosenhoff: An English Grammar. Oversættelses- og referatstile.
- Tysk* (a: LP; b: UH; c: LP): a: Deutschland erzählt (Fischer Verlag). Borchert: Draussen vor der Tür und Ausgewählte Erzählungen (Ro ro ro nr. 170). Gad: Moderne tyske noveller. Deutsche Poesie v. Hertig og Kryger Kristensen. Kulturgeschichtliche Lesestücke v. H. Ring Hansen og V. Størnøse. Branner og Størnøse: Deutsche Klassiker. Gad og Moe: Tysk Grammatik, Stiløvelse og Ordliste. Tyske Studentereksamenopgaver. Oversættelser fra dansk til tysk. Klasseopg. b: Dürrenmatt: Die Physiker. Ring Hansen og Størnøse: Deutsche Klassiker. Hertig og Kryger Kristensen: Deutsche Poesie. Gad: Moderne tyske noveller. Deutschland erzählt (Fischer Bücherei). Gad og Moe: Tysk stiløvelse med ordliste og grammatik. Tyske Studentereksamenopgaver. c: Brecht: Leben des Galilei. Gad. Moderne tyske noveller. Deutsche Poesie v. Hertig og Kryger Kristensen. Kulturgeschichtliche Lesestücke v. H. Ring Hansen og V. Størnøse. Branner og Størnøse: Deutsche Klassiker. Gad og Moe: Tysk Grammatik. Stiløvelse og ordliste. Tyske Studentereksamenopgaver. Oversættelser fra dansk til tysk. Klasseopgaver.
- Latin* (a: LP; b: BG; c: PG): a: Latinsk læsebog for gymnasiet v. Karl Nielsen og Per Krarup. Romersk poesi i

udvalg v. Per Krarup. Valdemar Nielsen: Latinsk grammatik. b: Nielsen og Krarup: Latinsk læsebog: Cicero: Pro Sexto Roscio, In Verrem IV og V, In Catilinam I og III, breve. Hyllested og Østergaard: Latinsk grammatik. c: Nielsen og Krarup: Latinsk læsebog: Cicero: Pro Sexto Roscio, In Catilinam I og III, Ciceros breve i udvalg. Plinius' breve, Krarup: Romersk poesi: Udvalgte digte af Horats. Hyllested og Østergaard: Latinsk grammatik.

Oldtidskundskab (a og b: Jø; c: R): a og b: Sammenlæsning: Sofokles: Antigone. Euripides: Medea. Sokrates' forsvarstale, Kriton, Faidon. Bundgaard: Den græske kunsts historie. c: Sammenlæsning med 2ma: Sofokles: Antigone og Kong Oidipus. Euripides: Medeia. Herodot ved Hastrup og Hjortsø. Foss og Krarup: Udvalg af Platons skrifter. Bundgaard: Den græske kunsts historie. Bruhn og Hjortsø: Klassisk Kunst. Hellas.

2 ks.

Græsk (F): Berg og Hude: Græsk begynderbog. Udvalg af Anabasis. Homer's Odysse: 6. sang. Udvalg af Matthæus-evangeliet.

Latin (PG): Latinsk læsebog for gymnasiet v. Nielsen og Krarup. Romersk poesi i udvalg v. Per Krarup. Latinske læsehæfter II: Fra kejsertiden. Jus, fas, lex. Urval ur Livius av Sam. Vavallin. (Svenska Klassikerförbundet). Palle W. Nielsen: Cicero (Gad). Hyllested og Østergaard: Latinsk grammatik. Latinske versioner.

2 m.

Dansk (a: PG; b: SP; c, d: H og Risak): a: Som 2sa. Dog som hovedværker: Blicher: Ak hvor forandret (Dansk-lærerforeningen). Seeberg: Eftersøgningen (i udvalg). b: Falkenstjerne og Borup Jensen: Fra 1800 til 1870. Litteraturhistorie efter Brøndsted og Møller Kristensen. Svensk efter Ferlov: Svensk og norsk for Gymnasiet. Oehlenschläger: Sanct Hans-Aftenspil. Kjeld Abell: Anne Sophie Hedvig. Blicher-udvalget: Ak! hvor forandret. 10 stile. c: Som 2sc, dog K. Jensenius' litteraturhistorie. d: Som 2sc.

Engelsk (a: Sch; b: F; c: F; d: OA): a: Orwell: Animal Farm. Rank: The American Scene. Spark: The Go-Away Bird. Sörensen: Arrangement in Black and White. Extracts from Four Modern Writers. Skriftlige resuméer. b, c: Udvalgte stykker fra Facts and Fiction II. J. D. Salinger: The Catcher in the Rye. d: Intensiv og ekstensiv læsning efter Facts and Fiction v. P. Kjeldsen & J. Dahlmann-Hansen. Modern Prose II ved H. Helweg-Møller og Ray Bradbury: Fahrenheit 451 (Ballantine Books). Skriftlige resumeringsøvelser i tilknytning til læste tekster.

Tysk (OL): Th. Storm: Immensee. Thomas Mann: Tonio Kröger. Erwin Wickert: Der Klassenaufsatz. Inge Scholl: Die weisse Rose. Stile.

- Fransk* (a: Rs; b: AOA; c: Lü; d: SP): a: Emmertsen og Nissen: Fransk Læsning I. La France: Textes et images: Paris. Skoleradio: La famille Benoit en vacances. Chantez en français. N. Chr. Nielsen: Fransk skolegrammatik. b: Emmertsen og Nissen: Fransk Læsning I. Fourié: Médecin sous les Tropiques. Skoleradio: La famille Dupont og La famille Benoit. N. Chr. Nielsen: Fransk skolegrammatik. c: G. Mauger, Cours de Langue et de Civilisation Françaises II. Alexandre Dumas, Les Trois Mousquetaires (Textes en français facile). Emmertsen og Nissen, Fransk Læsning I. d: Eggli: La vie en prose. La famille Dupont (1-5). Emmertsen og Nissen: Fransk Læsning I. Heurlin: En Français s'il vous plait.
- Historie* (Jø): Sammenlæsning med a og d, b og c: Erik Lund: Verdenshistorie III og IV. Perioder: Europa 1720-1805, Amerika 1750-1890, Europa 1870-1890.
- Oldtidskundskab* (a: R; b: Gr; c og d: Jø): a: som 2sc (sammenlæsning). b: Sofokles: Antigone, Aristofanes: Acharnerne, Herodot ved Hastrup og Hjortsø. Platon: Sokrates' forsvarstale, Kriton, Faidon. Bundgaard: Den græske kunsts historie. Hjortsø og Bruhn: Klassisk kunst, Hellas. c og d: Sammenlæsning som 2sa og b.
- Religion* (a: L; b: Gr; c: L; d: L): a, c, d: Gösta Lindeskog: Bibelkundskab, p. 1-77. Bibelske tekster i forb. dermed. Sven Fenger: Religionshistoriske tekster: Buddhismen. b: Udvalgte tekster af Det gamle Testamente. Dele af Sv. Aage Bay: Fremmede religioner i nutiden.
- Geografi* (a, b: BA; c, d: AM): a, b: Hermod Andersen, Frederiksen og Hellner: Geografi for det mat. gymnasium ÷ Oceanografi og enkelte dele af den humane geografi. Valgfrit emne: Østrig med ekskursion til Land Salzburg. c, d: Hermod Andersen, Rich. Frederiksen og Hellner: Geografi for mat. gymnasium med visse overspringelser vulkanisme, jordskælv, oceanografi).
- Kemi* (HJ): Andersen, Bostrup, Halkjær og Hansen: Kemi 1 og 2 for gymnasiet. A-udgave.

2 mn.

- Matematik* (ab: A; cd: WM): ab: Kristensen og Rindung: Matematik I, 1. udg., s. 235-248, 250-264. Matematik 2 mn, s. 1-17, 68-167. Ca. 110 skriftlige hjemmeopgaver. cd: Kristensen og Rindung: Matematik I, 2. udg., s. 238-253, 256-285, 290-294. Matematik II nf, s. 9-17, 28-121, 128-157. 136 skr. hjemmeopgaver.
- Fysik* (F1): Eriksen og Sikjær: Fysik for gymnasiet II, 6. udg. Udvalgte afsnit for naturfaglige.
- Biologi* (ab: BA; cd: ABA): a: Anders Munk: Biologi for matematisk gymnasium. Forfra til side 54 og side 195-202. b: Anders Munk: Biologi for matematisk gymnasium. Forfra til s. 125 (fordøjelsen). cd: Anders Munk: Biologi for matematisk gymnasium, s. 1-90 og 170-190. Øvelser i mikroskopi + genetiske forsøg med bananfluor.

2 mf.

- Matematik** (a, c: KC; bd: A): a, c: Kristensen og Rindung: Matematik 2, p. 1-17, 28-192, 200-259. b: Kristensen og Rindung: Matematik 1, 1. udg., s. 174-181, 225-234. Matematik 2, s. 1-17, 28-139, 146-191, 200-259. 2 sæt hjemmeopgaver om ugen. d: Kristensen og Rindung: Matematik 1, 2. udg., s. 238-258, 278-282. Matematik 2, s. 1-17, 28-139, 146-191, 200-259. 2 sæt hjemmeopgaver om ugen.
- Fysik** (b: BC; a, cd: Ry): a, cd: Eriksen og Sikjær: Fysik for gymnasiet II til Kinetisk molekylteori. b: Eriksen og Sikjær: Fysik for Gymnasiet II.

3 s.

- Dansk** (a: H og Risak; b: Krs; c: OA): a: K. Jensenius: Dansk litteraturhistorie: fra naturalismen. Falkenstjernes håndbog, Møller Kristensens mosaik og Borup Jensens verdenslitteratur. Ferlov m. fl.: Svensk og norsk litteratur for gymnasiet. Hovedværker: Pontoppidan: Muld, Bang: Ved vejen, Kn. Sønderby: To mennesker mødes. b: Falkenstjerne og Borup Jensen: Håndbog i dansk litteratur II-III + Møller Kristensen: Mosaik: Tekster fra Paludan-Müller til nutiden. Hovedværk: Martin A. Hansen: Løgneren. Tilsvarende litteraturhistorie efter Brøndsted og Møller Kristensens litteraturhistorie. Svenske og norske tekster efter Ferlov m. fl.: Svensk og norsk litteratur for gymnasiet. 10 stile. c: Dansk, norsk, svensk og ikke-skandinavisk litteratur og litteraturhistorie fra ca. 1820 til nutiden incl. Benyttede bøger: Falkenstjerne & Borup Jensen: Håndbog i Dansk Litteratur I-III. Sv. Møller Kristensen: En Mosaik af Moderne Dansk Litteratur. Togeby: Dansk Lyrik 1915-55. Goldschmidt: Maser. J. P. Jacobsen: Mogens. Brøndsted & Møller Kristensen: Danmarks Litteratur. Ferlov m. fl.: Svensk og Norsk Litteratur. Borup Jensen: Verdenslitteratur. 7 stile, visse elever 8.
- Fransk** (AOA): a: Henriques & Willemoës: Fransk Litteratur i Udvalg. Laugesen: Lectures Faciles og Nouvelles Lectures Faciles. Jean Hougron: Je reviens à Kandara. Sten & Hyllested: Fransk Grammatik. b, c: N. Chr. Nielsen: Fransk Skolegrammatik. I øvrigt som 3sa.
- Russisk** (3sc: US): Tjekhov: Medved, Jakovlev: Maltjik s Konkami, Minutko: Ja Ljublju Tebja, Ardamatskij: Tanja, Laskin: Svadebnyj Pirog, Jakovlev: Razbuzennyj Solovjani, Lidin: Rakovina, Sheinin: Okhonitjij Noz, Grin: Golos i Glaz. Pobjeditelj. Danmarks skoleradio: Russisk for gymnasiet 1969/70. Uddrag af Cexov: Dama S Sobakoj og digte af David Samoslov og Bulat Okvdzava.
- Historie**: (a og b: H; c: R): a og b: Sammenlæsning: Erik Lund: Verdenshistorie II². Kierkegaard og Winding: Nordens historie. Billeder og tekster. Samfundslære: Kierkegaard m. fl.: Danmark i dag. c: Sammenlæsning med 3md: Erik Lund: Verdenshistorie med Nordens historie III⁴ og IV³, suppleret med Verdenshistorie II², Kierkegaard og Winding: Nordens historie og Reske-

Nielsen: Verdenshistorie siden 1945. Billeder og tekster. *Religion* (a, b: Jø; c: Gr): a, b: S. Aa. Bay: Den evangelisk-lutherske kirke. Holm og Jensenius: Søren Kierkegaard. c: Kristendommens tilblivelse og ældre historie i tilknytning til Lund. Pihl og Sløk: De europæiske idees historie. Dostojefski. Kierkegaard.

Biologi (a, b: P; c: ABA): a, b: Mogens Lund: Biologi for Gymnasiet. Krogh og Brandt Rehberg: Menneskets fysiologi. c: Kresten Simonsen og Mogens Lund: Biologi for gymnasiet, undt. planteanatomi og etologi. Aug. Krogh og P. Brandt Rehberg: Lærebog i menneskets fysiologi for gymnasiet, undt. s. 73-77 og side 124 og ud.

3 ns.

Engelsk (a: Sch; b: F; c: Rs): a: A Dickens Reader. Julius Cæsar. The British Spirit. Two Centuries of English Poetry. Background to Britain. Newspaper Articles I. Hedström: The Human Comedy. Golding: The Inheritors. Oversættelses- og referatstile. Stiløvelser og grammatik som c. b: J. D. Salinger: The Catcher in the Rye. Shakespeare: Macbeth. Udvalgte digte fra Two Centuries of English Poetry. Udvalgte stykker fra The British Spirit. Stile og kommenteringsopgaver. c: Shakespeare: Macbeth (Krabbe). Thackeray: Rebecca Sharp. Two Centuries of English Poetry. A Hundred English Poems (Østerberg). Kjeldsen: Seven British Short Stories. Herløv: The British Spirit. A Contemporary Reader. The English in the Twentieth Century I. Brier: Engelske stiløvelser. Brier og Rosenhoff: An English Grammar. Oversættelses- og referatstile.

Tysk (a: LP; b: Ds; c: UH): a: Goethe: Die Leiden des jungen Werthers. Deutschland erzählt (Fischer Verlag). Deutsche Poesie v. Hertig og Kryger Kristensen. Motivgleiche Gedichte (Bayrische Verlagsanstalt; Am Born der Weltliteratur). Kulturgeschichtliche Lesestücke v. H. Ring Hansen og V. Stærmosé. Gad og Moe: Tysk Grammatik, Stiløvelse og Ordliste. Referatstile. Oversættelser fra dansk til tysk. b: Goethe: Die Leiden des jungen Werthers. Hertig og Kryger Kristensen: Deutsche Poesie. Ring Hansen og Stærmosé: Kulturgeschichtliche Lesestücke. Branner og Stærmosé: Deutsche Klassiker. Gad og Moe: Tysk stiløvelse med ordliste. Gad: Tysk Grammatik. Oversættelser og kommenteringsopgaver. c: Goethe: Werther, Branner og Stærmosé: Deutsche Klassiker. Hertig og Kryger Kristensen: Deutsche Poesie. Deutschland erzählt (Fischer Bücherei). Gad og Moe: Tysk stiløvelse med ordliste og grammatik. Tyske studentereksamenopgaver. Skriftlige kommenteringsopgaver efter forsøgsordning.

Latin (a: PG; b: F; c: LP): a: Nielsen og Krarup: Latinsk Læsebog: Cicero: In Catilinam I, Ciceros breve i udvalg, Plinius' breve. Krarup: Romersk poesi: Udvalgte digte af Horats og Ovid. Hastrup og Blatt: Latinsk grammatik. b: Krarup: Latinsk læsebog: Cicero: In Verrem, Sueton:

Divus Julius. Krarup: Romersk Poesi: Catul 1, 2, 3, 5, Horats 2, 3, 5, 8, 11, 12, 15, 16. c: Latinsk læsebog for gymnasiet v. Karl Nielsen og Per Krarup. Romersk poesi i udvalg v. Per Krarup. Valdemar Nielsen: Latinsk grammatik.

Oltidskundskab (a og b: Jø; c: R): a og b: Sammenlæsning: Sokrates' forsvarstale, Kriton, Faidon. Bundgaard: Den græske kunsts historie. c: Sammenlæsning med 3mc: Foss og Krarup: Udvalg af Platons Skrifter. Bundgaard: Den græske kunsts historie. Bruhn og Hjortsø: Klassisk Kunst. Hellas.

3 ks.

Græsk (F): Platon: Apologien. Kriton. Homer's Odysé: 6. og 9. sang. Xenophon: Udvalg af Hellenica.

Latin (LP): Latinsk læsebog for gymnasiet v. Karl Nielsen og Per Krarup. Romersk poesi i udvalg v. Per Krarup. Latinske læsehæfter II: Fra Kejsertiden. Latinske læsehæfter III: Cicero. Vergil: Æneiden v. Otto Foss. Blatt og Hastrup: Latinsk grammatik. Latinske versioner.

3 m.

Dansk (a: Krs; b: PG; c: BG; d: PG): a: Falkenstjerne og Borup Jensen: Håndbog i dansk litteratur II-III + Møller Kristensen: Mosaik: Tekster fra Paludan-Müller til nutiden. Tilsvarende litteraturhistorie efter Brøndsted og Møller Kristensens litteraturhistorie. Hovedværk: J. P. Jacobsen: Fru Marie Grubbe. Svenske og norske tekster efter Ferlov m. fl.: Svensk og norsk litteratur for gymnasiet. 10 stile. b: Møller Kristensen: En mosaik. Falkenstjerne og Borup Jensen: Håndbog i dansk litteratur: Tekster fra naturalismen til nutiden. Svensk og norsk efter Ferlov m. fl.: Svensk og norsk litteratur. Tekster fra Borup Jensen: Håndbog i verdenslitteratur. Hovedværk: Herman Bang: Tine. 8 stile. c: Brøndsted og Møller Kristensen: Dansk litteratur fra naturalismen. Falkenstjerne og Borup Jensen: Håndbøger i dansk litteratur og verdenslitteratur. Møller Kristensen: Mosaik. Svensk og norsk efter Ferlov m. fl. Hovedværker: Mogens, Ved vejen. 9 stile. d: Som 3mb. Dog som hovedværk: Herman Bang: Ved vejen.

Fransk (a, c: Sch; b: AOA; d: Rs): a: Heurlin: Nous les jeunes. Emmertsen og Nissen: Fransk Læsning II. Skoleradioen: La famille Dupont 1-5. Laugesen: Lectures faciles. N. Chr. Nielsen: Fransk skolegrammatik. b: Emmertsen & Nissen: Fransk Læsning II. Simonon: Maignet et la jeune morte. N. Chr. Nielsen: Fransk skolegrammatik. c: Emmertsen og Nissen: Fransk Læsning II. Conte: Les étonnements de Mr. Newborn. Maurois: Rosette. N. Chr. Nielsen: Fransk skolegrammatik. d: Emmertsen og Nissen: Fransk Læsning I og II. Simonon: Maignet et les braves gens (Presses de la Cité). La France: Textes et images: Paris. Skoleradio: La famille Benoit en va-

- cances. Chantez en français. Sten og Hyllested: Fransk grammatik.
- Russisk* (US): Som 3sc.
- Historie* (a og b: Jø; c: H; d: R): a og b: Sammenlæsning: Erik Lund: Verdenshistorie, bd. 4. Gads historie for gymnasiet og seminarier, bd. 4, med vægt på perioden 1900-1939. c: Som 3sa og b. d: Som 3sc (sammenlæsning).
- Oldtidskundskab* (a og b: Jø; c: R): a og b: Sammenlæsning, som 3sa og b. c: Sammenlæsning med 3sc. d: Som 3sa og b.
- Religion* (a: Ti; b: L; c, d: Jø): a: Kirkehistorie, Dogmatik og Etik. b: Afsnit af Sv. Aa. Bay: Den evangelisk-lutherske kirke. Galaterbrevet. Samtaler om kirkelige, religiøse og etiske emner. c, d: Som 3sa.
- Kemi*: Andersen, Bostrup, Halkjær og Hansen: Kemi 1 og 2 for gymnasiet. A-udgave.

3 mn.

- Matematik* (a,d: WM; bc: A): a, d: Kristensen og Rindung: Matematik II, s. 158-167, 175-181. Sandsynlighedsregning, s. 1-50, 80-92. Repetition af eksamenspensum. 112 skr. hjemmeopgaver. bc: Kristensen og Rindung: Matematik 2 mn, s. 148-167. Sandsynlighedsregning, s. 1-50. Repetition af eksamensopgivelser. Ca. 110 skr. hjemmeopgaver.
- Fysik* (ad: FI; bc: WM): ad: Eriksen og Sikjær: Fysik for gymnasiet III, 4. udg. Udvalgte afsnit for naturfaglige. bc: Eriksen og Sikjær: Fysik III med en del overspringelser. 3 fælles elevøvelser. Repetition af eksamenspensum.
- Biologi* (ad: ABA; bc: AM): ad: Kresten Simonsen og Mogens Lund: Biologi for gymnasiet. Aug. Krogh og P. Brandt Rehberg: Lærebog i menneskets fysiologi for gymnasiet. J. Graae: Biokemi for gymnasiet. Mogens Lange og Knud Ravn: Udvalgte afsnit af: Biologi for gymnasiet. Anders Munk: Biologi for matematisk gymnasium: udvalgte afsnit. Øvelser i de forskellige discipliner. bc: Anders Munk: Biologi for mat. gymnasium: Fra genetik og ud. J. Graae: Biokemi for gymnasiet: Fra s. 42 og ud. Institutionsbesøg: 1. Levnedsmiddelkontrollen, med forureningsundersøgelser. 2) Marsvinestationen.
- Geografi* (BA): 1. Kartografi ud fra Aa. H. Kampp: Kartografi. 2. Danmarks befolkningsgeografi ud fra Viggo Hansen: Danmarks kulturgeografi.

3 mf.

- Matematik* (a, b: WM; c: A; d: KC): a: Kristensen og Rindung: Matematik II, s. 235-259. Matematik III, s. 1-157. Repetition af eksamenspensum. 168 skr. hjemmeopgaver. b: Kristensen og Rindung: Matematik I, s. 214-235, 256-265. Matematik II, s. 200-259. Matematik III, s. 1-157. Repetition af eksamenspensum. 174 skr. hjemmeopgaver. c: Kristensen og Rindung: Matematik I, s. 219-265. Matema-

- tik III, s. 1-62, 64-126, 131-162. Repetition af eksamensopgaver. 2 sæt hjemmeopgaver om ugen. d: Kristensen og Rindung: Matematik III.
- Fysik* (a, c: F1; bd: Ry): a, c: Eriksen og Sikjær: Fysik for gymnasiet III, 4. udg., fra side 66. bd: Eriksen og Sikjær: Fysik for gymnasiet III.
- Biologi* (ab: AM; c: BA; d: P): ab: Mogens Lund: Biologi for gymnasiet. Krogh og Brandt Rehberg: Fysiologi forfra til nervefysiologi. c: Mogens Lund: Biologi for gymnasiet 14. udg. 1969 ÷ s. 61-68 og 152-ud. Krogh og Brandt Rehberg: Menneskets fysiologi 16. udg. ÷ s. 59-77 og 138-ud, læst i oversigt: s. 14-25, 31-51, 86-96. d: Mogens Lund: Biologi for gymnasiet. Krogh og Brandt Rehberg: Menneskets fysiologi.

Gymnastik og idræt.

- Drengene* (P: 3sa, 3sb og 3mb, 1sc og 1md; RH: 2ma, 2sc og 2md, 1sa og 1ma; P + RH: 3sc og mc og md, 2sb og mb og mc, 1sb og mb og mc): Gymnastik, atletik og boldspil.
- Pigerne* (An og RT): 3sa og ma, 3sb og mb, 3sc og mb og mc, 2sb og mb og mc, 1sa og ma, 1sb og mb og mc, 1sc og mc. (RT): 2sa og ma, 2sc og md, 3r. (KS): 1r: Gymnastik, idræt, boldspil og svømning.

Sang og musik.

- 1r (Th): Rytme og træffeøvelser med nodeskrivning samt en- og flerstemmige sange.
- Gymnasiet (Th): som 1r. Desuden musikteori og musikhistorie med grammofonpladedemonstrationer.

De frie timer

- 12.11. Foredrag af forfatteren Jørgen Leth.
 3.12. Forestilling fra »Svalegangen«, Århus.
 12.1. Foredrag af lektor Nordahl Svendsen.
 10.2. Foredrag af programsekretær Lasse Jensen.
 25.2. Foredrag af professor, dr. phil. T. V. Böcher.
 18.3. Koncert ved konservatorieelev Hans R. Simonsen og violinistinde Laura Helasvuo, Finland.

Følgende studiekredse har været gennemført:

- Rektor Erik Lund: Idéhistorie.
 Lektor P. W. Frølund: Astronomi.
 Kunstmaler E. Herrik: Kunsthistorie.
 Højskolelærer Finn Slumstrup: Jazz-Beat.
 Stud. theol. Niels Henrik Arendt: »Radiserne«.
 Eleverne Niels Jørgen Langkilde og Lars Bech-Petersen: De politiske partier.

SKOLELÆGEVIRKSOMHEDEN 1969-70 ved Fredericia Gymnasium

Skolelæge: *H. Erik Mourits-Andersen.*

Skolesundhedsplejerske: *Frk. P. Pagh.*

Hos 9,4 % af eleverne fandtes nedennævnte sygdomme, der krævede henvisning til elevernes læger:

Sygdomme	Elever
Synsnedsettelse	22
Brillekontrol	21
Fodvorter	4
Hovedpine	3
Nedsat hørelse.....	3
	I alt 53

2,7 % af eleverne har lidelse af farvesynet.

H. Erik Mourits-Andersen.

Af skolens dagbog

August:

11. Skoleåret åbnes.
14. Lektor Sv. Aalbæk Madsen har 40-års jubilæum, lektor Rasmussen 25-års jubilæum og rektor Erik Lund 25-års jubilæum ved Fredericia Gymnasium.

September:

22. Månedsløv.
24. Skoleidrætsstævne for Fredericia kommune.
27. Finalestævne i atletik for gymnasieskolerne i Kallundborg. 2 hold blev danmarksmestre.

Oktober:

17. 4-kantstævne for gymnasierne i Horsen, Vejle, Fredericia og Marselisborg gymnasium — i Horsens.
20. Håndboldstævne i Randers for piger.

November:

13. Forældremøde for 3sa og b, 3ma og d, 2ma og b.
17. Månedsløv. Gymnasieskolernes basket-ball-turnering i Kolding.
19. Forældremøde for 3ns og ks, 3mb og c, 2g sproglige og 2mc og d.
25. Forældremøde for 3. og 2. real.

December:

20. Juleafslutning. Pastor Gregersen talte og rektor foretog uddeling af J. G. Moltkes legat, Vejle amts stipendium og boggave fra Alliance française til Inge Marie Klausen (3sb).

Januar:

13. Forældremøde for 1sa og ma.
20. Forældremøde for 1sb og 1mb og c.
26. Forældremøde for 1sc og 1md samt 1. real.
30. Besøg af arbejdsdirektoratets studentergruppe, der gav orientering om studie- og uddannelsesproblemer.

Februar:

4. Orienteringsmøde for forældre m. h. t. optagelse i 1 g.
5. Orienteringsmøde for lærere.
13. Skolekomedie. Elever opførte Aristofanes: Akharnerne under indstudering af stud. mag. Helge Rørtoft-Madsen.
14. Skolebal.

Marts:

11. Volley-ballkamp for piger i Vejle.
16. Møde, hvor repræsentanter fra forskellige hversv stillede sig til rådighed for at oplyse 3g, 2g og 3 real om de forskellige erhverv.
31. Volley-ballkamp i Svendborg for piger.

April:

9. og 11. Gymnastikopvisning for 3g-drengene.
15. Gymnastikopvisning for 3g-piger.
11. Sang- og musikaften under ledelse af lektor Thomsen. Som solister medvirkede Astrid Østergaard, Helle Thomsen, Anne Lisbeth Møller, Leif Thy, Bjarne Frederiksen og Flemming Ibsen.

Inge Marie Klausen, 3sb, vinder en stilkonkurrence for alle danske gymnasier, stillet og bedømt af Alliance française i Paris. Præmien er en 10 dages tur til Paris.

De frie timer er omtalt side 46.

Der har været følgende ekskursioner: 3sa, 3sb og 3mc: 3 dages historisk ekskursion til Sydslesvig (lektor Hemmingsen), 3mnb: dagtur til Randbøl Hede og Nymindesgab (lektor Aalbæk Madsen), 3mnd: dagtur til Skærsø og Grene Sande (adjunkt, fru Behrndt Andersen), 3mfd: besøg på bl. a. biologiske institutter i København (lektor J. Pedersen), 2ma og b: geografisk 7-dages tur til Østrig (Salzburgområdet) (lektor Behrndt Andersen, adjunkt fru Behrndt Andersen og adjunkt Leif Petersen), 2mc og d: 4-dages tur til Viborgegnen (lektor Aalbæk Madsen), 1sa og c: dagtur til Taulov-området (lektor Aalbæk Madsen), 1sb: dagtur til Taulov og Randbøl (lektor Behrndt Andersen), 2. real: dagtur til Skærsø og Hejlskov (lektor Behrndt Andersen).

Legater og præmier

Ved translokationen 1969 uddeltes:

1. Skoledisciplene *Hans og Vilhelm Møllers legat* (3 portioner a 450 kr.): studenterne Nicole Jørgensen, Gerda Vinther og Hanne Petersen.
2. *Rektor I. M. Sechers legat* (200 kr.): student Frits Pedersen.
3. *Gamle latinskoleelevers jubilæumslegat* (400 kr.): student Dan Birk Kjeldsen.
4. *Fredericia Gymnasiums jubilæumslegat* (200 kr.): student Gert Hansen.
5. *Pontoppidans legat* (100 kr. suppleret med 100 kr. fra *Fredericia Gymnasiums Venner*: student Inger Margrethe Jensen.
6. *Justitsråd Bruuns legat* (100 kr.) suppleret med 100 kr. fra *Fredericia Gymnasiums Venner*: student Lis Bøttcher.
7. *I. M. Eibeschütz og hustrus legat* (200 kr.) suppleret med 100 kr. fra *Fredericia Gymnasiums Venner*: student Eva Munck.
8. *Fredericia Gymnasiums Venner* (700 kr.): student Peder Larsen, (500 kr.): studenterne Ruth Nørager Pedersen, Lars Ole Sauerberg, Søren Madsen, Birgit Nielsen, (250 kr.): studenterne Lise Dahl Andersen, Finn Hedegaard Pedersen, Henriette Nielsen, Jørgen Nielsen, Ane Hjorth Simonsen, Sten Andersen, (200 kr.): studenterne Poul Carsten Pedersen, Winnie Nielsen, Knud Erik Jespersen.
9. En årlig *anonym gave* (»En sommerferieskilling«) (300 kr.) til en student, der har haft betydning for kammeratskabet: student Karin Lysemose.
10. En *anonym gave* til 3 studenter, der skal studere historie (300 kr.): studenterne Agnes Schmidt Poulsen, Per Sundbøl og Elsebeth Vilif.
11. *Rektor J. A. Kristensens mindelegat* (bogpræmier): eleverne Christian Schiang, 2sc, og Susanne Hedeager Sørensen, 2r.
12. *Frihedskæmperne Hans Eeg og Iver Lassens mindelegat* (bogpræmier efter indstilling af »Sermo): student Hanne Nilsen og realist Morten Schou.
13. *Sparekassens studielån* (10.000 kr. rentefrit i 5 år): student Åse Andersen.
14. *Sparekassens præmie til to flinke realister* (a 50 kr) (*Fredericia Gymnasiums Venner* supplerede beløbene op til 100 kr.): realisterne Annette Pedersen og Morten Schou.

15. *Studenterhve fra herreekvipringshandler S. M. Andersen*: student Lars Ole Sauerberg, realist Marianne Lyshøj Jensen og elev Kjeld Reese, 2r.
 16. 2 bogpræmier fra *Dansk Arbejdes Fredericia afdeling*: realist Marianne Lyshøj Jensen og elev Kjeld Reese, 2r.
 17. 2 bogpræmier fra *Institut Française*: student Lise Dahl Andersen og student Erik Jensen.
 18. Bogpræmie fra *den amerikanske ambassade*: student Henriette Nielsen.
 19. Bogpræmie fra *Foreningen Norden*: elev Gunnar Just, 2mb.
 20. 3 bogpræmier fra *Gyldendals forlag*: student Birgitte Langkilde, student Jan-Olaf Letman, realist Claus Samuelsen.
 21. 2 bogpræmier fra *Munksgaards forlag*: student Jytte Elkjær Jørgensen og student Palle Jørgensen.
 22. 3 bogpræmier fra *Alliance Française Fredericia-afdeling*. studenterne Nicole Jørgensen, Gert Hansen og Dan Dupont Olsen.
 23. *Boghandler Biermanns* bogpræmie: student Else Grethe Schack Rasmussen.
 24. Et års abonnement fra *Teknisk Forlag* på tidsskrifterne *Elektronik* og *Dansk Kemi*: student Kurt Sørensen og student Søren Madsen.
 25. *Skolens egne bogpræmier*: studenterne Anna Clement, Leif Egholm Petersen, Anne-Dorthe Pedersen, Dorthe Pedersen, Lise Deleuran, Gitte Svennum, Jesper Gerges, Jens Jægum, Inge Lise Madsen, Lisbet Bøcker Pedersen, Grete Jørgensen, Torben Carlsen, Jørgen Lundsryd Jensen. Eleverne: Birte Bangsgaard Thomsen, 2sa, Inge Marie Klausen, Anne Sørensen, 2sb, Claus Lei Hansen, Christine Hoss, Karin Madsen, Hjørdis Plotnikof, 2sc, John Høst, Poul Løhde, Eddy Mortensen, Aage Vest Petersen, Bente Reinholdt, 2ma, Leif Thy, 2mb, Jette Claudi Lassen, 2mc, Anna-Helga Boisen, Elin Lau Jepsen, Vibeke Nielsen, 1sb, Susanne Gregeresen, Eleonora Skov, 1sc, Jørgen Graversen, Lone Verner Nielsen, 1ma, Mogens Hansen, Anker Jensen, 1mb, Klaus Holth, 1mc, Marianne Boye Jensen, Berit Plotnikof, 2. real, Jeppe Christensen, Keld Kildebogaard, 1. real.
- To bogpræmier til to studenter, som har ydet et godt arbejde som bibliotekarer: Jens Schjødt Laursen og Erik Pedersen.
- Desuden har *greve J. G. Moltkes legat* for sønner af embedsmænd for året 1969 været nydt af studenterne Lars Ole Sauerberg og Anders Bjerregaard Juul og elev Henrik Kragh Falkenberg.
- På professor Carl Roos' fødselsdag d. 8.10.1969 blev det af ham og fru Roos stiftede »*Rektor Johan B. Kochs mindelegat*« (450 kr.) tildelt stud. mag. Lise Dahl Andersen.

Gaver til skolen

Biblioteket har modtaget bøger fra Århus Universitet, Alliance Française, Novo A/S, lektor Else Krosgaards arvinger, Undervisningsministeriet, lektor H. Schelde, Foreningen Norden samt forlaget »De tre funktioner«.

Biblioteket

Der er anskaffet ca. 200 bind. Antallet af udlån til elever har været ca. 750. Skolen skylder følgende elever tak for frivillig og ubetalt hjælp i biblioteket: Ulla Larsen, 3mfd, Susanne Gregersen, 2ksc, Eleonora Skov 2nsc, Bodil Refsing-Pedersen, 1sb, og Annemette Frandsen, 1sc.

Fredericia Gymnasiums skolenævn 1969-70

14.4.69. Ved et fællesmøde med skolekommissionen, skolenævn m. fl. omtalte Peter Knudsen udbygning og a jour-føring af gymnasiet til ca. 8 mill.

26.-27. sept. 69 deltog fru E. Ernstsen i »Skole og Samfund«s kursus i Rødding. Udover en almen drøftelse af skolenævns virksomhed hørte man om den kommende tilsynslovs beføjelser m. h. t. nævnene.

Vi har ved flere lejligheder drøftet muligheden for at få et forældremøde med en foredragsholder, der kunne redegøre for den nye lov, men det er ikke lykkedes, fordi loven er blevet forsinket. Først ved det årlige fællesmøde med skolekommission m. fl. (d.24.3.70) hørte skolenævnet noget om tilsynsloven, der blev gennemgået af skoledirektøren.

Skolenævnet har i øvrigt holdt 4 møder (26.8., 9.10., 26.11. og 30.1.). Hovedemnet ved disse møder har været evt. danseaftener på gymnasiet — med eller uden øl. Nævnet tilsluttede sig det endelige afstemningsresultat fra forældrene — et klart nej.

Ingrid Madsen.

Fredericia Gymnasiums Venner

Siden generalforsamlingen består bestyrelsen af:

Overlæge Gilbert Thyge Andersen, Kattegatvej 6,
formand, tlf. 92 05 73.

Overlæge Johs. Nielsen, Dronningensgade 78 A,
tlf. 92 45 88, lokal 57.

Fru forretningsfører Grunnet, 6. Julivej 118,
tlf. 92 10 03.

Kontorchef, fru Anna Hansen, Egeskovvej 47,
tlf. 92 23 49.

Rektor Erik Lund, Ved Landsoldaten 3, tlf. 92 17 20.

Lektor Sv. Aalbæk Madsen, Sønderskov, tlf
Erritsø 95 20 80.

Adjunkt, fru Lis Poulsen, Havepladsvej 17 A,
tlf. 92 14 58.

Pr. 1.3.70 er der 351 bidragydende medlemmer, desuden er der 6 livsvarige medlemmer.

Der er i det forløbne år ydet støtte til legater. Mindste medlemsbidrag er 15 kr. årligt, livsvarigt medlem bliver man ved at betale 200 kr. en gang for alle.

Regnskab for året 1969—70:

Indtægter:

Overført fra sidste år	kr.	3261,82	
Kontingent	kr.	5270,00	
Sangaften	kr.	529,00	
Rente fra girokonto	kr.	7,92	
Rente af obligationer - depotafgift ..	kr.	55,00	
Rente fra bank- og sparekassebøger ..	kr.	165,33	
Skoletur	kr.	135,00	
Gaver	kr.	705,00	
Frk. Krogsgaards minde	kr.	2440,00	12569,07

Udgifter:

Legater	kr.	5300,00	
Frimærker	kr.	180,00	
Annoncer	kr.	114,85	
Kontormaterialer	kr.	34,50	
Udbetalingsgebyr	kr.	3,09	
Indbetalingskort	kr.	57,94	
	kr.	5690,38	
Kassebeholdning	kr.	6878,69	12569,07

Status pr. 1/3 1970:

Obligationer, pålydende værdi.....	kr.	1200,00	
Indestående på sparekassebog	kr.	23,56	
Indestående på sparekassebog	kr.	58,73	
Indestående på bankbog	kr.	814,04	
Indestående på bankbog	kr.	3146,18	
Indestående på girokonto	kr.	2797,81	
Kontant kassebeholdning	kr.	38,37	8078,69

Gymnasieforeningen »Sermo«

Gymnasieforeningen »Sermo« har i 1969/70 afholdt følgende arrangementer:

»SERMO«

August:

19. Lagkageaften.

September:

3. Diskussion. Det moderne gymnasium.

19. Forfatteraften. Finn Søeborg.

27. Jazz-bal. Pelle Thomsens Jazz-band.

Oktober:

29. Pladeaften.

November:

6. Cabaret.

20. Bal med Love Revolution.

December:

21. Sermorevy: Their prehistoric Past.

Januar:

23. Ordinær generalforsamling. Valg.

Til ny formand valgte Claus Samuelsen.

Marts:

12. Bustur til Odense Forum. Beatkoncert med Brocul Harum.

April:

4. Bal med Love Revolution.

10. Diskussion: Militærnægter contra major.

Der har i det forløbne år været en nedadgående tendens i antallet af aktive medlemmer. Især rammes diskussionsaftenerne.

Den endelige afslutning af bestemmelsen vedrørende baller i gymnasiets lokaler blev, at der for fremtiden ikke må afholdes sådanne danseaftener på gymnasiet. Undtaget er den traditionelle sermorevy og skolefesten. Dog kan der ved andre særlige lejligheder gives dispensation. — Denne bestemmelse vil uundgåeligt ramme Sermo, der herefter må søge offentlige lokaler, hvoraf der ikke er noget særligt udvalgt her i byen.

Endelig vil vi på »Sermo«'s vegne rette en tak til alle, der i det forløbne år har været bestyrelserne til hjælp ved arbejdet.

Lau Michelsen. Claus Samuelsen.

Forum

Fredericia Gymnasiums skoleblad Forum har i det forløbne skoleår udgivet 8 numre, deraf en telefonbog over skolens elever og lærere, som – omend noget mod redaktionens vilje og økonomiske evner — blev uddelt gratis på skolen.

Den positive interesse omkring bladet har desværre gennem året vist dalende tendenser, hvorimod eleverne med stor interesse sluttede op om en mindre skandalesag, der i december måned sidste år verserede omkring bladet.

Forum arrangerede i eftersommeren 1969 et show til fordel for de nødlidende i Biafra, hvilket blev en meget stor succes, og vi vil her benytte lejligheden til endnu engang at takke både de forretningdrivende, der dengang hjalp os, samt de mange annoncører, der i årets løb har støttet Forum økonomisk.

Bladets redaktion har i året, der gik, set det som sin opgave først og fremmest at skabe debat om emner, der kunne tænkes at have interesse for skolen, f. eks. har bladet behandlet spiritussagen og gymnasielærerforeningens nye målsætning for de danske gymnasieskoler, dette har heller ikke afæsket skolens elever deres standpunkter, det har kun været muligt at samle ganske få indlæg om de behandlede emner. Dog vil vi takke rektor Lund for den beredvillighed, han altid har vist, når bladet har bedt ham om en lille artikel eller en kommentar i forbindelse med de spørgsmål, Forum har søgt at sætte under debat.

Som det eneste nye, bladet har indført i dette skoleår, må nævnes ansættelse af en fast tegner, dette har givet os mulighed for at skaffe netop de illustrationer, der har været aktuelle til de enkelte artikler.

Følgende har i det forløbne skoleår været tilknyttet Forum: Jean Brahe Jørgensen, Ruth Jensen, Randi Gade Sørensen, Finn Mejlgård, Henrik Falkenberg og Hanne Linaa.

Til slut en tak til de elever og lærere, der har udvist interesse for Forum.

Hanne Linaa.

Regnskab afsluttet pr. 12/4 1970.

Indtægter:

Salg af nr. 2-4	kr. 411,75
Annonceindtægt nr. 2-4	kr. 1477,00
Annonceindtægt telefonbog	kr. 475,50
Salg af nr. 1-2 (1970)	kr. 168,00
Annonceindtægt nr. 1-2	kr. 924,00
I alt indtægter	kr. 3456,25

Udgifter:

Bogtrykning af alle numre	kr. 2396,75
Præmier	kr. 60,20
Papir, porto, farvebånd, tlf. m. m....	kr. 187,55
Bonusudbetalinger indtil 1/1 1970....	kr. 490,60
Plakatindkøb	kr. 45,56
I alt udgifter	kr. 3180,66
Restbeløb	kr. 275,59
Afsat til legatportion	kr. 250,00
Kassebeholdning	kr. 25,59

Godkendt af *Morten Schou*, elevrådet.*Hanne Linaa.*

Orientering for eleverne

1. *Administrationslokaler*: Rektorkontoret ligger på 1. sal. Administrativ inspektors kontor findes i stucetagen; her henvender man sig angående klasseprotokoller, forsendelser, skemændringer, bortkomne eller glemte sager. Henvendelser vedrørende skolebøger og hæfter rettes til boginspektørn. Biblioteket findes i kælderetagen; udlånstider ved opslag på døren.

Det henstilles, at man i egen interesse forsyner *personlige* ejendele med navn og klasse. De udleverede hæfter og bøger (omslag) skal være forsynede med navn og klasse.

2. Hver dag afholdes der *morgensang*. Der er til alle elever udleveret en sangbog, der medbringes til morgensangen. Efter morgensangen gives der af rektor meddelelser af almen interesse. Lærere og elever har ligeledes adgang til her at give meddelelser, der har interesse for eleverne.

3. I *frikvartererne* kan man opholde sig i eller uden for bygningen undtagen i de særlige faglokaler. Elevernes ophold i klasseværelserne må ikke hindre udluftning i frikvartererne (jvnfr. pkt. 2 i vejledning for ordensdukse).

I kælderetagen er det vestlige lokale i spisefrikvarteret forbeholdt elever i 1., 2. og 3. real og 1. g; endvidere elever i 2. og 3. g ikke-rygere, idet tobaksrygning i dette lokale er forbudt. Tobaksrygning er ligeledes ikke tilladt i aula og klasseværelser, mens det for 2. og 3. g er tilladt at ryge i skolegården, kældergangen og det østlige kælderlokale; dette er i spisefrikvarteret forbeholdt 2. og 3. g.

Da kassen med snebolde i tidens løb har forvoldt mange personskader, er al kassen med snebolde forbudt. Det gælder endvidere, af let forståelige grunde, at al henkastning af affald uden for og inden for bygningen ikke må finde sted.

Elever kan i frikvarterer og fritimer færdes også uden for skolens grund, når blot indringningstiderne overholdes. Da der for dette forhold gør sig særlige juridiske ansvarsforhold gældende, indskærpes det indtrængende at udvise særlig agtpågivenhed ved færdsel uden for skolens område.

4. *Præfekterne*, elevrådets disciplinære repræsentanter, har ret og pligt til at påtale brud på god orden, både over for personer og bygning.

Ydre og indre inspektører giver i øvrigt i den daglige færden den fornødne vejledning på deres respektive områder.

Uoverensstemmelser og *klager* kan alt efter sagens art forelægges klassens klasserepræsentant, elevrådet, lærere eller rektor til afgørelse.

5. *Ordensduksens* funktion er foreskrevet i særlig vejledning i klassen.
6. Efter skoletidens ophør kan der fås adgang til bygningen i særligt ærinde. Eleverne skal i disse tilfælde rette sig efter pedellens anvisninger.
7. Det er ikke tilladt eleverne at drikke alkoholholdige drikke på skolen, på skoleudflugter og ved skolefester.
8. Efter *fraværelser* skal elever i realafdelingen og 1. g aflevere forsømmelsesseddel til administrativ inspektør, underskrevet af en af forældrene eller en værge med angivelse af varighed af og årsag til forsømmelsen. I tilfælde, hvor hjemmet med *rimelig* grund ønsker en elev fritaget for at møde til undervisningen en eller flere dage, skal der i passende tid forud ske henvendelse til rektor herom. Af administrative grunde skal en sådan henvendelse ske skriftligt. Selv om elever i 2. og 3. g ikke skal aflevere forsømmelsedler, føres der også for deres vdkommende kontrol med forsømmelser. Det må understreges, at den på alle gymnasieskoler praktiserede reduktion i antallet af eksamensfag og begrænsningen i omfanget af eksamenspena forudsætter opfyldelse af mødepligt. Tilfælde af bemærkelssværdigt hyppige forsømmelser både som hele skoledage og som enkelttimer vil derfor blive meddelt hjemmet og kan bevirke, at de pågældende elever skal til eksamen i nogle flere, eventuelt alle fag og med forøget pensum.
-

Meddelelser til forældrene

1. Optagelse

Fredericia Gymnasium består af realafdeling og gymnasium med 4 grene: nysproglig og klassisksproglig på den sproglige linje, matematisk-fysisk og matematisk-naturfaglig på den matematiske linje.

Optagelse i 1. *real*klasse sker ved udfyldelse af en blanket, der fås på den skole, hvor barnet er elev.

Optagelse i *gymnasiet* sker normalt kun i 1 gymnasieklasse ved skoleårets begyndelse. Optagelse er betinget af tilfredsstillende bestået oprykningsprøve efter 2. realklasse samt af, at ansøgeren af sin skole er blevet betegnet som egnet. Optagelse kan også ske på grundlag af realeksamen, ligeledes såfremt ansøgeren er blevet betegnet som egnet. Er en af disse to betingelser ikke opfyldt, kan der dog efter hjemmets ønske og amsudvalgets afgørelse blive afholdt optagelsesprøve. Nærmere redegørelse gives af rektor på et orienterende møde i januar måned.

2. Karakterskalaen

er fastsat ved undervisningsministeriets bekendtgørelse af 4.2.1963. Der gives herefter karaktererne 13 - 11 - 10 - 9 - 8 - 7 - 6 - 5 - 3 - 0, som anvendes således:

13. Gives for den usædvanlig selvstændige og *udmærkede* præstation.
11. Gives for den *udmærkede* og selvstændige præstation.
10. Gives for den *udmærkede*, men noget rutineprægede præstation.
9. Gives for den gode præstation, der ligger lidt over *middel*.
8. Gives for den *middelgode* præstation.
7. Gives for den ret jævne præstation, der ligger lidt under *middel*.
6. Gives for den noget *usikre*, men nogenlunde tilfredsstillende præstation.
5. Gives for den *usikre* og ikke tilfredsstillende præstation.
3. Gives for den meget *usikre*, meget mangelfulde og utilfredsstillende præstation.
0. Gives for den helt *uamtgelige* præstation.

Følgende to betingelser skal være opfyldt, for at realeksamen eller studentereksamen er bestået:

- 1) *Summen af samtlige karakterer skal være mindst 5,5 gange karakterernes antal.*
- 2) *Summen af de to laveste karakterer plus gennemsnittet af de resterende karakterer skal være mindst 13.*

3. Sygdom og forsømmelser

Angående skolernes forhold over for tilfælde af smitsomme sygdomme er der givet regler ved undervisningsministeriets bekendtgørelse af 27.5.1950, af hvilken der her skal gives nogle uddrag. Når en af følgende sygdomme har vist sig i en husstand, i hvilken der findes skole-søgende børn, skal den behandelende læge meddele skolen underretning derom: *tyfus, paratyfus, paradysenteri* eller en med disse beslægtet sygdom, *difteri, skarlagensfeber, smitsom hjernerygmarvsbetændelse, børnelammelse*.

En elev, der selv har været angrebet af en af disse sygdomme, må ikke søge skolen, førend der medbringes lægeattest for, at det ikke kan antages, at der udbredes smitte. Det samme gælder, hvis en af disse sygdomme er forekommet i elevens hjem, uden at eleven selv har været angrebet.

En elev, der lider af *mæslinger*, må ikke modtages i skolen før mindst 10 dage efter sygdommens begyndelse; *kighoste* ikke før 4 uger efter det konvulsive stadium begyndelse og *røde hunde, skoldkopper, rosen, influenza, fåresyge* eller *halsbetændelse*, ikke så længe det akutte stadium varer.

Når en elev har forsømt skolen mere end 4 dage, skal hjemmet give telefonisk eller skriftlig meddelelse. Elever i realafdelingen og 1. gymnasieklasse skal aflevere en seddel om angivelse af forsømmelsens årsag og varighed. Elever under 18 år skal have den underskrevet af forældre eller værge.

En elev må ikke forsømme skolen af anden grund end sygdom, medmindre rektors tilladelse i forvejen er indhentet, og denne kan kun gives, når *ganske særlige grunde* taler derfor.

Skolen henstiller indtrængende, at hjemmet ikke anmoder om fritagelse for enkelte timer eller enkelte dage uden i ganske særlige tilfælde. Også læge- eller tandlægebesøg bør om muligt ske uden for skoletiden. Anmodning om fritagelse skal hjemmet i *god tid* forelægge rektor enten skriftligt eller mundtligt, *ikke pr. telefon*.

4. Ulykkesforsikring

Fra marts 1950 er der af forældrene ved skolen tegnet en ulykkesforsikring for elever i Fredericia Gymnasium, omfattende alle de elever, hvis forældre afgiver en tiltrædelseserklæring.

Forsikringen dækker eleverne under deres ophold på skolen, på deres direkte vej til og fra skolen samt under udflugter, der arrangeres og ledes af skolen, dog kun inden for Danmarks grænser.

Der ydes for hver forsikret elev kr. 500,00 til begravelsesomkostninger ved dødsfald som følge af ulykkestilfælde, kr. 20.000,00 ved fuldstændig og vedvarende invaliditet som følge af ulykkestilfælde og indtil kr. 500,00 for udgifter til lægehjælp og ophold på sygehus foranlediget af ulykkestilfælde (for elever, der er i sygekasse

eller sygeforsikring, erstattes dog kun sådanne udgifter, som sygekassen eller sygeforsikringen efter sine vedtægter ikke dækker).

Den helårige præmie for hver elev er kr. 1,55, at betale gennem skolen 1. september.

Skolen tiltræder indtrængende alle nyindmeldte elever straks at tiltræde denne billige og værdifulde forsikring. idet den gør opmærksom på, at normalt er skolen ikke ansvarlig for ulykkestilfælde. Ønsker forældre ikke at tiltræde, må skolen anmode om skriftlig meddelelse herom, når tiltrædelseserklæringen ved elevens første møde på skolen tilstilles hjemmet.

5. Hvad den højere skoles eksaminer giver adgang til

1. *Studentereksamen* giver adgang til studier ved alle højere læreanstalter: universiteterne, Danmarks Tekniske Højskole, Ingeniørakademiet, Den Kgl. Veterinær- og Landbohøjskole, tandlægeskolerne, Danmarks Farmaceutiske Højskole og Kunstakademiet.

Den matematisk-fysiske studentereksamen er med enkelte undtagelser ene-adgangsgivende til studierne ved Danmarks Tekniske Højskole og Ingeniørakademiet samt studiet til landinspektør. Studenter med anden eksamen må for at få adgang hertil bestå adgangsprøver i matematik og fysik (evt. kemi). Ligeledes er universitetsstudierne til cand. scient. og mag. scient. i matematik og fysik tilrettelagt for studenter med største pensum i disse fag, selv om der formelt ikke stilles krav om tillægspøver af nogen art. — Denne eksamen må også tilrådes som det bedste grundlag for studierne til aktuar og statistiker, da disse studier kræver anlæg for og gode kundskaber i matematik.

Den naturfaglige studentereksamen er ikke på samme måde en forudsætning for påbegyndelsen af bestemte studier. Den må dog siges at danne et udmærket grundlag for de biologisk-botanisk-zoologiske, geografiske og geologiske studier samt for uddannelsen til læge, tandlæge, dyrlæge, farmaceut, agronom og havebrugskandidat. Til alle disse studier giver også den matematisk-fysiske studentereksamen adgang. Ved studierne til læge, tandlæge, dyrlæge, farmaceut samt laborant og sygeplejerske kræves desuden også »den lille latinprøve«.

Den nysproglige studentereksamen er det bedste grundlag for studierne til cand. mag., mag. art. og den erhvervsproglige kandidat- eller afgangseksamen. Herudover er denne eksamen også et udmærket grundlag for de øvrige studier ved universiteternes humanistiske fakulteter, seminarieuddannelsen, biblioteksuddannelsen m. fl. Også for de fleste højere handelsuddannelser danner denne eksamen et godt grundlag.

Den klassisk-sproglige studentereksamen giver adgang til studierne til teolog og til cand. mag. og mag. art. i de klassiske sprog og kristendomskundskab uden tillægspøve. Studenter med anden eksamen skal tage tillægspøve.

prøve i græsk for at studere disse fag. Kendskab til græsk er endvidere en forudsætning for gennemførelsen af studier i klassisk arkæologi og andre oldtidshistoriske fag. Også for en række andre universitetsstudier er denne eksamen et godt udgangspunkt, f. eks. historiske og litterære studier samt jura.

For begge de sproglige studentereksaminer gælder det, at genindførelsen af matematik betyder, at adgangen til en række uddannelser, f. eks. til læge, hvortil der stadig kræves prøve i fysik og kemi, tandlæge, dyrlæge, cand. polit., cand. øcon. samt arkitekt nu vil blive lettet for sproglige studenter, idet de tidligere krævede tillægsprøver i matematik vil bortfalde eller i hvert fald blive betydeligt nedskåret. — I det hele må det betones, at det ingen ulykke er at have valgt en gymnasiegren, der ikke ganske harmonerer med den videregående uddannelse, idet det vil være muligt at tage tillægsprøver i fag, man måtte savne de fornødne kundskaber i, uden væsentlig forøgelse af studietiden. Endelig må det bemærkes, at ved en række uddannelser, jura, de humanistiske fag og seminarierne giver alle studentereksaminer adgang, dog må matematiske og naturfaglige studenter, der ønsker at studere ved de humanistiske fakulteter, med visse undtagelser aflægge en tillægsprøve i latin.

For hele det uddannelsesområde, hvortil studentereksamen giver adgang, gælder det, at det er i stærk udvikling, hvorfor kravene og forholdet i det hele ofte vil ændres. Skolen søger gennem timerne i erhvervsorientering at give eleverne den bedst mulige oplysning om de videregående uddannelser, ligesom eleverne altid kan søge oplysninger hos skolens 2 lærere i erhvervsorientering, hos hvem de også kan låne erhvervsoplysende materiale.

2. *Realeksamen* giver adgang til elevuddannelse ved toldvæsenet, statsbanerne, post- og telegrafvæsenet (her kræves eksamen med fransk) og den Kgl. Grønlandske Handel. Den giver endvidere adgang til uddannelse i det toårige normalkursus på de højere handelsskoler, til HF, til kursus for kortere tekniske uddannelser (efter optagelsesprøve) samt i forbindelse med praktisk uddannelse til teknika, og — suppleret med visse fag — til optagelse som havebrugs-, landbrugs- og mejeribrugsstuderende ved landbohøjskolen.

Realeksamen med engelsk, tysk, fransk, regning og matematik, bestået med en vis gennemsnitskarakter og en mindstekarakter i skr. dansk, giver ret til at indstille sig til adgangseksamen til akademi- og civilingeniørstudiet, det farmaceutiske studium og tandlægestudiet, samt til at indstille sig til tillægsprøve på landbohøjskolen for at blive veterinær-, landinspektør- eller skovbrugsstuderende.

Mange private forretninger og institutioner kræver realeksamen for ansættelse, ligesom det også kan være en betingelse for at få læreplads i håndværksfag o. l.

På grund af den kommende 5-dages skoleuge foreligger der endnu ikke oplysninger om det nye skoleårs feriedage, hvorfor det kun kan oplyses, at det nye skoleår begynder *mandag den 10. august 1970 kl. 10.*

Afgangs- og årsprøverne

For afgang- og årsprøverne trykkes særlige skemaer. Forældre, værger og andre, som interesserer sig for skolens virksomhed, indbydes til at overvære de mundtlige prøver og afslutningshøjtideligheden, som finder sted lørdag den 20. juni kl. 9,30.

Fredericia, den 1. maj 1970.

Erik Lund.

