



# Danskernes Historie Online

Danske Slægtsforskeres Bibliotek

## Dette værk er downloadet fra Danskernes Historie Online

**Danskernes Historie Online** er Danmarks største digitaliseringsprojekt af litteratur inden for emner som personalhistorie, lokalhistorie og slægtsforskning. Biblioteket hører under den almennyttige forening Danske Slægtsforskere. Vi bevare vores fælles kulturarv, digitaliserer den og stiller den til rådighed for alle interesserede.

### Støt Danskernes Historie Online - Bliv sponsor

Som sponsor i biblioteket opnår du en række fordele. Læs mere om fordele og sponsorat her: <https://slaegtsbibliotek.dk/sponsorat>

### Ophavsret

Biblioteket indeholder værker både med og uden ophavsret. For værker, som er omfattet af ophavsret, må PDF-filen kun benyttes til personligt brug.

### Links

Slægtsforskeres Bibliotek: <https://slaegtsbibliotek.dk>

Danske Slægtsforskere: <https://slaegt.dk>

olyp

Rungsted  
Statsskole

---

1975

### **KONTORTID:**

Skoledage kl. 8–14.

Rektor Svend-Erik Grange træffes:  
Skoledage kl. 12.15–13.15 (undt. mandag).  
Andre tider efter aftale.

*Skolens postadresse:* Vallerød Banevej 23,  
2960 Rungsted Kyst.

*Telefon:* (02) 86 33 11.

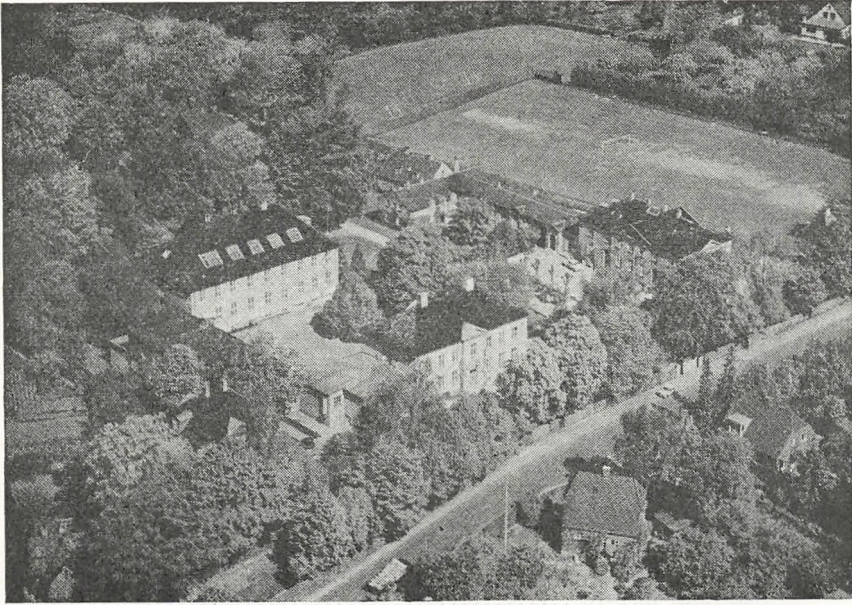
*Inspektor* }  
*Regnskabskontor* } : (02) 86 27 13

Lærerværelset: (02) 86 36 12.

Formand for lærerrådet:  
adjunkt Lisbet Lauritzen.

Pedel Åge Bertelsen: (02) 86 40 13.

*Telefoner indtil 27/5 1975:* (01)



Rungsted Statsskole

Skoleåret 1974-75

I. Skolen .....	3
II. Eksaminer 1974 .....	4
III. Lærerkollegiet .....	6
IV. Eleverne .....	10
V. Optagelse af elever .....	18
VI. Skolenævn og forældremøder .....	19
VII. Samarbejdsudvalg, lærerråd og elevråd .....	20
VIII. Ordensregler .....	21
IX. Praktiske oplysninger .....	23
X. Foreninger .....	25
Skoleåret 1975-76 .....	26

# I. Skolen

---

RUNGSTED STATSSKOLE er en direkte fortsættelse af Rungsted Kostskole, der grundlagdes i året 1900 af rektor *E. Skovgaard-Petersen*. – Skolens indvielse fandt sted den 5. september 1900, og de første studenter dimitteredes i sommeren 1906.

Den 1. april 1920 blev skolen overtaget af staten, og dens navn ændredes til RUNGSTED STATSSKOLE.

Fra oprettelsen i 1900 indtil udgangen af skoleåret 1970–71 var der til skolen knyttet en kostafdeling for drenge.

Skolen består nu af en 3-årig *gymnasieafdeling* med sproglig og matematisk linie.

Valgfrie fag og grendeling: se afsnit V, side 18.

---

## Nye bygninger.

I oktober 1974 påbegyndtes endelig det længe ventede og gennem flere år planlagte byggeri af de nye bygninger til Rungsted Statsskole på Stadion allé over for Hørsholm idrætspark og med Vallerødskolen som nærmeste nabo.

Bygningerne opføres af Undervisningsministeriet som bygherre og med Frederiksborg amtskommune og Hørsholm kommune som store bidragydere til udgifterne, der kommer til at ligge på omkring 37 mill. kroner.

Byggeriet er projekteret af arkitektfirmaet Mangor & Nagel, Frederikssund med Bigum & Steenfos som rådgivende ingeniører og Agnete Muusfeldt som landskabsarkitekt.

Byggearbejderne afsluttes i sommeren 1976, således at de nye bygninger kan tages i brug ved skoleårets begyndelse i august 1976.

Over for midtersiderne er indsat et særligt bilag, der dels viser et perspektiv af hovedindgangen til skolen, dels en situationsplan af komplekset og de udendørs arealer.

## II. Eksaminer 1974

---

### Studentereksamen

#### Sproglig linie

##### a (N-gren)

- |                        |                              |
|------------------------|------------------------------|
| 1. Brask, Peter        | 8. Lawaetz, Niels            |
| 2. Dahlstrøm, Marianne | 9. Lomholt, Margrethe        |
| 3. Dyrlund, Susanne    | 10. Lybecker, Ursula         |
| 4. Hage, Lisa          | 11. Nielsen, Charlotte       |
| 5. Ipsen, Anne         | 12. Nielsen, Lene            |
| 6. Jacobsen, Ulla      | 13. Nielsen, Søren Reinholdt |
| 7. Klem, Søren         | 14. Rasmussen, Anne-Kari     |

##### b (N-gren)

- |                           |                               |
|---------------------------|-------------------------------|
| 1. Cortsen, Søren         | 10. Laursen, Merete Bech      |
| 2. Dithmer, Monna         | 11. Nylén, Dorthé             |
| 3. Fange-Larsen, Espen    | 12. Rasmussen, Inge           |
| 4. Hansen, Elin           | 13. Riise-Jørgensen, Birgitte |
| 5. Hansen, Janne Lyngbæk  | 14. Severinsen, Michael       |
| 6. Hornegaard, Anne       | 15. Simonsen, Erik            |
| 7. Jensen, Marianne Bech  | 16. Wiboltt, Susanne          |
| 8. Larsen, Vibeke Strøier | 17. Wickstrøm, Kira           |
| 9. Laugesen, Uffe         |                               |

#### Matematisk linie

##### x (F-gren)

- |                          |                                |
|--------------------------|--------------------------------|
| 1. Brüel, Michael        | 9. Melbye-Hansen, Hanne        |
| 2. Foss, Peter           | 10. Petersen, Niels Helmer     |
| 3. Hilsted, Linda        | 11. Plesner, Karen             |
| 4. Hoe-Hansen, Carsten   | 12. Rasmussen, Marianne        |
| 5. Iversen, Ulrik        | 13. Schultzer-Nielsen, Kirsten |
| 6. Jeppesen, Finn        | 14. Thielsen, Eva              |
| 7. Jørgensen, Anne Marie | 15. Westh, Søren               |
| 8. Lerbrandt, Peter      |                                |

##### y (F-gren)

- |                          |                         |
|--------------------------|-------------------------|
| 1. Bonde, Kim            | 4. Gotfred, Lis         |
| 2. Christensen, Allan    | 5. Gaardbo, Allan       |
| 3. Felsted, Ole          | 6. Hagstrøm, Ruth-Ann   |
| 7. Ingerslev, Esben      | 10. Kesselhahn, Karsten |
| 8. Iversen, Preben       | 11. Larsen, Karin Hvid  |
| 9. Jensen, Peter Richter | 12. Vodder, Malene      |

y (N-gren)

- |                            |                            |
|----------------------------|----------------------------|
| 13. Andersen, Thomas Thune | 19. Kjølhede, Axel         |
| 14. Eibye, Søren           | 20. Larsen, Kirsten Volmer |
| 15. Grusgaard, Mette       | 21. Mønsted, Henrik Mørch  |
| 16. Gørtz, Jens            | 22. Romild, Lars           |
| 17. Jensen, Erik Ries      | 23. Sandorf, Gorm          |
| 18. Joensen, Finn          |                            |

z (F-gren)

- |                          |                                |
|--------------------------|--------------------------------|
| 1. Andersen, Lars        | 9. Lindahl, Christian          |
| 2. Fleischer, Lars       | 10. Lynn-Pedersen, Anne        |
| 3. Frøssing, Niels       | 11. Nielsen, Thyge Lynghøj     |
| 4. Guldberg, Marianne    | 12. Pedersen, Lone Grønnegaard |
| 5. Jensen, Allan Asgaard | 13. Petersen, Niels Eberhard   |
| 6. Jensen, Johnny        | 14. Rasmussen, Per Toft        |
| 7. Kjeldsen, Michael     | 15. Stridsland, William        |
| 8. Larsen, Anders Hay    |                                |

z (N-gren)

- |                           |                          |
|---------------------------|--------------------------|
| 16. Andersen, Lisbeth     | 20. Nielsen, Lone        |
| 17. Hansen, Elsebeth Vang | 21. Nielsen, Michael     |
| 18. Herly, Dorthe         | 22. Nielsen, Ninette     |
| 19. Koch, Anders          | 23. Sørensen, Jesper Led |

---

## Karakterskala:

(Undervisningsministeriets bekendtgørelse af 4. februar 1963):

- 13: Gives for den usædvanlig selvstændige og *udmærkede* præstation.
- 11: Gives for den *udmærkede* og selvstændige præstation.
- 10: Gives for den *udmærkede*, men noget rutineprægede præstation.
- 9: Gives for den gode præstation, der ligger lidt over *middel*.
- 8: Gives for den *middelgode* præstation.
- 7: Gives for den ret jævne præstation, der ligger lidt under *middel*.
- 6: Gives for den noget *usikre*, men nogenlunde tilfredsstillende præstation.
- 5: Gives for den *usikre* og ikke tilfredsstillende præstation.
- 3: Gives for den meget *usikre*, meget mangelfulde og utilfredsstillende præstation.
- 0: Gives for den helt uantagelige præstation.

For at bestå *studentereksamen* kræves – såvel for årskaraktererne som for eksamenskaraktererne – at summen af samtlige karakterer er mindst 5,5 gange karakterernes antal, og at summen af de to laveste karakterer plus gennemsnittet af de øvrige karakterer er mindst 13.



### III. Lærerkollegiet

---

#### In memoriam

HARALD DAMGAARD – 18. juni 1906 – 14. april 1975

Harald Damgaard blev ansat ved Rungsted Statsskole i august 1930. Hans fag var dansk og gymnastik, og det er vanskeligt at afgøre, hvilket af de 2 fag der stod hans hjerte nærmest.

Han var en fremragende lærer i begge fag – han stillede nok store krav til sine elever, men gjorde det sandelig også til sig selv; på fodboldbanen, på idrætspladsen og i gymnastiksalen var han med sin ildhu selv med i alt, hvad der foregik, selvom han naturligt nok måtte spare sig selv i de seneste år.

I dansk var han vist en „streng“ lærer, men hans elever holdt af ham for hans venlige holdning over for dem, for den respekt han viste dem som mennesker, og utallige er de elever, som holdt kontakten med ham, længe efter de havde forladt skolen.

I kollegers kreds stod der respekt om ham – yngre kolleger tyede til hans råd, som han altid beredvilligt gav – og selvom han nok med en lidt bidsk bemærkning kunne give udtryk for noget, der mishagede ham, var det med oprigtig beklagelse, at vi i efteråret 1971 fik at vide, at han var sygemeldt for resten af skoleåret, og at han søgte sin afsked fra sommeren 1972.

I 42 år tjente Harald Damgaard sin skole med den nidkærhed og trofasthed, han havde skrevet under på i sit ansættelsesbrev.

Vi, der har kendt ham, vil med taknemlighed bevare mindet om det ægte menneske, vi fik lov at arbejde sammen med.

---

Adjunkt *Niels Otto Larssen* har i skoleåret 1974/75 haft orlov for at varetage en stilling ved EF's Europaskole i Bruxelles.

Fra skoleårets begyndelse ansattes cand. scient. *Niels Andersen* som adjunkt på prøve.

Følgende timelærere og årsvikarer har været ansat i skoleåret 1974/75: cand. scient. *Bodil Engell*, cand. polyt. *Søren Stevns Hansen*, stud. mag. *Kaare Hansen*, stud. scient. *Bertel Kristensen*, stud. mag. *Axel Madsen*, stud. scient. *Anders Schmidt*, stud. mag. *Christian Skov*.

Pr. 31. maj 1974 fratrådte fru *Ingrid Paaschburg* som skolens regnskabsfører, og fra den 1. juni 1974 ansattes fru *Gerda Sjøholm Christiansen* i denne stilling.

Ved kongelig resolution af 3. april 1975 meddeltes der lektor *Sigurd Christensen* afsked efter ansøgning fra 1. august 1975 at regne.

## Fag- og timefordelingen har i skoleåret 1974–75 været:

### *Adjunkt Niels Andersen*

matematik: 1c, 1v  
fysik: 1z

### *Adjunkt Ole Bom*

engelsk: 3cN, 2cN, 1a, 1z  
fransk: 2b, 2z

### *Adjunkt Walter Boss*

historie: 3a, 3x, 2y, 1b, 1z  
oldtidskundskab: 2a, 2y, 1a, 1c, 1z  
fransk: 2v, 1a

### *Lektor Sigurd Christensen*

engelsk: 3bN, 1c, 1y

### *Adjunkt Marianne Dybbroe*

dansk: 3b, 2x, 1c, 1z  
dramatik: 3sm

### *Cand. scient. Bodil Engell*

geografi: 2vF, 2yF, 2vyN, 1b

### *Rektor Svend-Erik Grange*

fransk: 3a, 3y, 1v

### *Lektor John Graae*

matematik: 3yN, 2b, 2vyN  
biologi: 3b, 3yzF  
kemi: 2y  
studieorientering: 1 spor

### *Adjunkt Henrik Stevns Hansen*

dansk: 3x, 2a, 2y, 1a  
gymnastik: 3cx, 2ax, 2by, 2v+1v  
studieorientering: 1 spor

### *Adjunkt Jens Erik Hansen*

historie: 3c, 3y, 2a, 2x, 1v  
matematik: 3yzF, 3zN, 2xzN

### *Adjunkt John Erik Hansen*

historie: 3b, 3z, 2v, 1y  
oldtidskundskab: 2bN, 2v, 2x, 1v, 1y  
tysk: 1vx  
studieorientering: 2 spor

### *Stud. mag. Kaare Hansen*

musik: 2cy, 2v, 1b

### *Adjunkt Lissi Stevns Hansen*

engelsk: 3aN, 2bN, 1x  
gymnastik: 2cz

### *Cand. polyt. Søren Stevns Hansen*

fysik: 2yF, 1v

### *Adjunkt Henrik Juul Jensen*

dansk: 3c, 3z, 2b, 2z  
religion: 3a, 3y, 3z

### *Adjunkt Kirsten Jungersen*

græsk: 3bcK, 2bcK

### *Adjunkt Viggo Jørgensen*

matematik: 1y  
fysik: 3xyzF  
fysik/kemi: 2aN, 2bcN  
studieorientering: 1 spor

### *Lektor Poul Aage Kjeltøft*

biologi: 3a, 3xF, 2vyN, 2xzN

### *Adjunkt Lissen Knudsen*

matematik: 2a, 2yF, 1b, 1z

*Stud. scient: Bertel Kristensen*  
geografi: 3xN, 2xF, 1a, 1c

*Lektor Ellinor Rienecker*  
fransk: 3z, 2a, 2y, 1c, 1x

*Adjunkt Lisbet Lauritzen*  
matematik: 2c, 2vF, 1a, 1x  
studieorientering: 1 spor

*Adjunkt Gerda Schjørring*  
latin: 2abN, 1b, 1c  
musik: 2ab, 1c

*Lektor Lissy Lumbye*  
biologi: 3xN, 3zN  
geografi: 3yN, 3zN, 2xzN

*Stud. scient. Anders Schmidt*  
gymnastik: 3ay, 3bz, 2cz, 2v+1v,  
1ax, 1by, 1cz

*Lektor Ole Løppenthin*  
engelsk: 2aN, 1b  
fransk: 3b, 2x, 1z  
studieorientering: 1 spor

*Adjunkt Bo Schrøder*  
fysik: 3xN, 2vF, 2xzN  
kemi: 2v, 2x, 2z, 1v, 1x, 1y, 1z

*Stud. mag. Axel Madsen*  
musik: 2x, 2z, 1a, 1v, 1x, 1y, 1z

*Stud. mag. Christian Skov*  
historie: 2b, 2c, 1a, 1c, 1x

*Adjunkt Lise Munk*  
dansk: 3a, 2v, 1v, 1y

*Adjunkt Nina Skytte*  
biologi: 3c, 3yN  
gymnastik: 3bz, 2ax, 1ax

*Timelærer Gudrun Nedergaard*  
gymnastik: 3ay, 3cx, 2by, 2v+1v,  
1by, 1cz

*Lektor Inge Thirsing*  
fransk: 3c, 3x, 2c, 1b, 1y  
engelsk: 1v

*Lektor Nordby Petersen*  
tysk: 3bN, 2cN, 1a  
historie: 2z  
religion: 3b

*Lektor Aneta Heikel Vinther*  
fysik: 3yN, 3zN, 2xF, 2vyN, 1y

*Adjunkt Knud Fjeldsted Petersen*  
matematik: 3xF, 3xN, 2xF  
fysik: 1x

*Adjunkt Karen Voetmann*  
latin: 3bcK, 2cN, 2bcK, 1a  
religion: 3c, 3x

*Lektor Asgerde Ramer*  
tysk: 3cN, 2bN, 1b

*Lektor Ebbe Worsøe*  
dansk: 3y, 2c, 1b, 1x  
oldtidskundskab: 2cN, 2z, 1b, 1x

*Lektor Richard Ramer*  
tysk: 3aN, 2aN, 1c

Inspektor:	lektor <i>John Graae</i> ,
Boginspektor:	lektor <i>Ebbe Worsøe</i> ,
Bibliotekar:	lektor <i>Nordby Petersen</i>
Studie- og erhvervsorientering:	lektor <i>John Graae</i> adjunkt <i>Henrik Stevns Hansen</i> adjunkt <i>John Erik Hansen</i> , adjunkt <i>Viggo Jørgensen</i> , adjunkt <i>Lisbet Lauritzen</i> , lektor <i>Ole Løppenthin</i>
Sekretariat og regnskab:	fru <i>Gerda Christiansen</i> og fru <i>Bente Holst Sørensen</i>

---

Under lektor Asgerde Ramers sygdom fra 8/10 1974 har cand. mag. *Hans Wohlmuth* vikarieret fra 21/10 1974 og skoleåret ud.

Under lektor Richard Ramers sygdom 1/11–30/11 1974 overtoges timerne i 1c af cand. mag. *Hans Wohlmuth*, i 2aN af lektor *Nordby Petersen* og i 3aN af rektor.

Under adjunkt Knud Fjeldsted Petersens sygdom fra 8/12 1974 til 5/2 1975 overtoges hans timer i perioden 16/1–5/2 af cand. scient. *Vagn Andersen*.

Under adjunkt Lissi Stevns Hansens orlov i perioden 27/1–24/4 1975 overtoges engelsktimerne af cand. mag. *Arne Petersen*.

Under lektor John Graaes sygdom 28/1–7/2 1975 og under adjunkt Nina Skyttes orlov 10/2–16/5 1975 overtoges biologitimerne af cand. scient. *Anne Grethe Ragborg*.

---

I skoleårets forløb har følgende kandidater gennemgået det praktiske kursus i undervisningsfærdighed ved skolen: cand. mag. *Arne Petersen* (engelsk og dansk), cand. scient. *Bodil Engell* (geografi), cand. phil. *Jette Egelund* (historie), cand. scient. *Per Rossen* (biologi), cand. phil. *Tove Stølen* (engelsk).

## IV. Eleverne

---

**Elevtal pr. 1. april 1975:** 196 piger, 220 drenge, 416 ialt.

*Elevtallet fordeler sig således på de forskellige kommuner:*

Hørsholm kommune .....	265
Karlebo kommune .....	48
Fredensborg-Humlebæk kommune .....	51
Helsingør kommune .....	37
Søllerød kommune .....	7
Birkerød kommune .....	2
Allerød kommune .....	2
Gentofte kommune .....	1
Københavns kommune .....	1
Frederiksberg kommune .....	1
Andre kommuner .....	1

### 3. gymnasieklasse

*Sproglig linie*

3 aN

- |                                    |  |
|------------------------------------|--|
| 1. Christensen, Asger 2.9.56       | 13. Nielsen, Annemette 24.3.55         |
| 2. Christensen, Gunhild 26.12.56   | 14. Nielsen, Gitte Brest 5.8.56        |
| 3. Cushion, Benedikte 30.6.56      | 15. Pedersen, Inge-Lise 27.10.55       |
| 4. Dorset, Lone 6.2.55             | 16. Pedersen, Rolf 31.10.54            |
| 5. Egense, Marianne 9.4.54         | 17. Qwist, Søren 9.12.56               |
| 6. Folting, Susan 19.10.55         | 18. Rasmussen, Jean Karrebæk 9.11.55   |
| 7. Hansen, Jesper Lyngbæk 27.5.55  | 19. Resting-Hansen, Elizabeth 11.11.55 |
| 8. Hansen, Lisbeth Frank 11.3.55   | 20. Schlüter, Susanne 25.12.55         |
| 9. Hansen, Tine Fabricius 23.12.56 | 21. Simonsen, Hanne Wiese 14.8.55      |
| 10. Jensen, Lisbeth 29.6.55        | 22. Østergaard, Hanne 8.2.57           |
| 11. Koefoed, Karen 3.5.55          | 23. Aagaard, Troels 11.3.56            |
| 12. Mørch, Jette 27.10.56          |  |

### 3 bN

1. Anker, Ole 20.1.56
2. Frandsen, Jørgen 3.2.56
3. Gorrissen, Nis 3.1.57
4. Jakobsen, Liselotte 21.7.55
5. Jensen, Darwin 2.1.57
6. Klingsholm, Jette 24.4.55
7. Kristensen, Charlotte 19.12.55
8. Larsen, Berith Franck 26.3.55
9. Larsen, Ken 15.1.56
10. Liljenbøl, Pia 13.4.56
11. Lindhardt, Jens 4.11.56
12. Nielsen, Michael 22.10.55
13. Riis, Susanne 23.7.55
14. Smits, Margaretha 29.6.56
15. Sørensen, Birthe 18.4.55

### 3 bK

16. Albertsen, Karen 5.6.56
17. Christensen, Stephen 19.7.56
18. Cortsen, Marie 22.5.57
19. Jacobsen, Lissi Højer 3.3.55
20. Karkov, Anne 21.1.55
21. Koux, Susan 18.5.56

### 3 cN

1. Cantor, Charlotte 23.5.55
2. Christensen, Marianne 28.9.56
3. Christiansen, Bente 25.2.56
4. Copple, Lisa Ann 30.10.54
5. Gottschau, Anne 13.10.54
6. Gregersen, Finnur 21.1.55
7. Jensen, Anne Birthe 14.3.57
8. Kristiansen, Steen 27.3.55
9. Lassen, Nanna 27.2.56
10. Lyre, Anne Marie 1.3.56
11. Madsen, Merete 5.11.55
12. Pedersen, Marianne 15.8.56
13. Pedersen, Svend Boye 19.5.55
14. Poulsen, Ulrich 28.12.55
15. Rasmussen, Ulla Steen 18.12.56
16. Schørring-Thyssen, Nina 6.1.57
17. Schlütter, Morten 31.8.56
18. Schriver, Peter 20.10.55
19. Schriver, Søren 5.11.56
20. Simonsen, Pia 27.4.55
21. Sørensen, Anne 28.11.55

### 3 cK

22. Friis, Hanne 17.10.56
23. Petersen, Kirsten 7.10.55

## 3. gymnasieklasse

### *Matematisk linie*

### 3 xF

1. Andersen, Torben 8.9.56
2. Budtz, Morten 27.8.56
3. Christiansen, Poul Erik 28.9.55
4. Hansen, Ingrid Vang 13.3.57
5. Hjuler, Hans Aage 14.7.56
6. Justesen, Susanne 28.7.56
7. Møller, Jakob 14.5.56
8. Thomsen, Carsten K. 5.1.57

### 3 xN

- |                                    |                                     |
|------------------------------------|-------------------------------------|
| 9. Brund, Michael 1.7.55           | 15. Mortensen, Tina Gylling 21.7.56 |
| 10. la Cour, Søren 13.4.56         | 16. Munk, Jesper 31.10.56           |
| 11. Freiesleben, Jonna 28.5.57     | 17. Møller, Hans-Martin 16.6.55     |
| 12. Hansen, Helle Hyldahl 18.5.55  | 18. Nielsen, Tove Finderup 21.12.55 |
| 13. Johansen, Aksel Gerner 18.4.56 | 19. Søgaard, Lena 25.9.56           |
| 14. Koch, Dorte 14.9.56            |                                     |

### 3 yF

- |                                 |                             |
|---------------------------------|-----------------------------|
| 1. Eckert, Bente 10.7.55        | 6. Ravn, Annelise 5.4.56    |
| 2. Jørgensen, Leif 15.6.56      | 7. Schougaard, Jens 15.4.56 |
| 3. Laursen, Carsten Lau 14.9.56 | 8. Trist, Ole 12.3.56       |
| 4. Niordson, Ulrika 28.11.55    | 9. Zambach, Andreas 3.5.56  |
| 5. Rasmussen, Birgitte 4.5.57   |                             |

### 3 yN

- |                                   |                                   |
|-----------------------------------|-----------------------------------|
| 10. Ellekjær, Susanne 6.11.56     | 16. Munksgaard, Niels 12.8.56     |
| 11. Feddersen, Elisabeth 11.11.56 | 17. Petersen, Peter Bo 18.3.54    |
| 12. Hagen, Christian 31.8.56      | 18. Refslund, Anne Bente 23.4.57  |
| 13. Hansen, Henrik Nøhr 13.8.55   | 19. Sørensen, Bodil 17.12.56      |
| 14. Knudsen, Bo 19.5.56           | 20. Sørensen, Jens Anker 12.10.55 |
| 15. Meyer, Birgitte 30.6.57       |                                   |

### 3 zF

- |                                    |                                       |
|------------------------------------|---------------------------------------|
| 1. Andersen, Ninna Krogh 20.5.56   | 7. Petersen, Annelene Gelting 17.6.57 |
| 2. Bartroff, Mikael 26.9.55        | 8. Schougaard, Mogens 15.4.56         |
| 3. Fæster, Jørgen 27.2.56          | 9. Svanhof, Jørgen 9.11.56            |
| 4. Hansen, Bo 30.10.56             | 10. Søderlund, Kim 7.7.56             |
| 5. Knudsen, John Leonhard 12.11.56 | 11. Taarnskov, Lars 7.4.55            |
| 6. Meden, Knud 25.5.55             |                                       |

### 3 zN

- |                                   |                                  |
|-----------------------------------|----------------------------------|
| 12. Andersen, David 8.3.57        | 18. Jaanson, Carsten 14.7.56     |
| 13. Andersen, Randi Bull 13.10.56 | 19. Larsen, Lisbeth Bro 20.9.55  |
| 14. Bunckenburg, Lone 29.2.56     | 20. Müller, Jesper 13.12.56      |
| 15. Ejlersen, Ellen 8.2.56        | 21. Nielsen, Steen 7.8.55        |
| 16. Jørgensen, Birgitte 21.8.55   | 22. Olsen, Dorte Niemann 11.2.56 |
| 17. Jørgensen, Steen 20.1.56      | 23. Søndergaard, Henrik 27.7.55  |

## 2. gymnasieklasse

### Sproglig linie

#### 2 aN

1. Albertsen, Mette 5.6.56
2. Bastrup-Birk, Annemarie 7.10.58
3. Berman, Jeanne 25.4.58
4. Bratlann, Marianne 4.2.57
5. Bundgaard, Susanne 17.3.56
6. Christiansen, Jan 27.7.56
7. Duus, Lena 3.9.57
8. Egense, Michael 20.1.56
9. Esbensen, Anne 14.2.57
10. Jensen, Viggo 26.10.56
11. Kjærgaard, Ellen 19.3.56
12. Nielsen-Kolding, Jacob 11.9.57
13. Ohlmann, Lene 20.12.57
14. Rasmussen, Peter 29.9.55
15. Smitt, Annabell Wagner 22.11.57
16. Thomsen, Lone 7.4.57
17. Vecht, Klaus 8.11.57
18. Aaberg, Linda 26.9.57

#### 2 bN

1. Abild, Ulrik 11.2.58
2. Bagger, Kristian 15.11.57
3. Berggren, Paul 5.5.57
4. Berglund, Anne Britt 20.3.56
5. Bådum, Susanne Bang 3.2.57
6. Christiansen, Anne Mette 9.8.57
7. Djurhuus, Rhonda 25.11.57
8. Eriksen, Birgitte 8.12.56
9. Hansen, Ole Kjølhede 12.2.55
10. Jensen, Annemarie 2.3.57
11. Jensen, Klaus Sejr 10.3.57
12. Lourcing, Søren 1.11.55
13. Lyngstrøm, Ida Christine 26.10.57
14. Olsen, Søren 18.3.56
15. Pedersen, Mette Lundgaard 31.3.56

#### 2 bK

16. Graubæk, Bonnie Ida 12.5.57
17. Hansen, Karsten B. 16.2.58
18. Hjortsø, Nickolaj 6.9.57
19. Weinreich, Ulla 5.8.57

#### 2 cN

1. Christiansen, Otto 11.4.57
2. Drews, Helle 13.5.57
3. Hansen, Steen 7.2.57
4. Hilbard, Anne Sophie 29.10.56
5. Joensen, Hanne 21.10.56
6. Juul, Eva 27.11.56
7. Keiding, Jørgen 15.1.58
8. Kock, Birgitte 27.1.58
9. Kriesz, Paul 5.2.57
10. Meincke, Charlotte 2.7.57
11. Petersen, Birgit Agner 20.9.57
12. Poulsen, Henning 25.8.56
13. Sagild, Annette 10.2.57
14. Svolgaard, Niels 2.8.56
15. Wiboltt, Charlotte 31.3.57

#### 2 cK

16. Ankersen, Gitte 29.4.58
17. Hjorth, Elisabet 21.7.57
18. Kofoed, Mads 24.9.56
19. Nyborg, Lars 22.7.56



## 2. gymnasieklasse

### Matematisk linie

#### 2 vF

- |  |                                      |
|--|--------------------------------------|
| 1. Brandt, Jørgen 18.10.57             | 8. Paludan-Müller, Casper 10.12.57   |
| 2. Halberg, Lizette 21.1.56            | 9. Pedersen, Michael Enggaard 1.5.56 |
| 3. Heisterberg-Andersen, Claus 15.1.57 | 10. Plum, Thomas Munk 28.12.57       |
| 4. Hjorth, Anders 7.7.57               | 11. Sloma, Jesper 23.5.57            |
| 5. Holm-Hansen, Tom 5.8.57             | 12. Thestrup, John 6.1.57            |
| 6. Holtermann, Henrik 20.5.57          | 13. Vilmar, Pia 12.4.57              |
| 7. Lissau, Hans 10.2.57                |                                      |

#### 2 vN

- |                                    |                                  |
|------------------------------------|----------------------------------|
| 14. Hansen, Bjarne Juhl 1.6.56     | 19. Plum, Michael 17.10.57       |
| 15. Lichtenberg, Louise 30.9.56    | 20. Paaschburg, Kristian 28.7.57 |
| 16. Møller, Peter Friis 1.10.57    | 21. Refstrup, Henrik 2.6.57      |
| 17. Nielsen, Merete Stenum 13.4.57 | 22. Sørensen, Ole 31.1.56        |
| 18. Overgaard, Lars 6.5.57         |                                  |

#### 2 xF

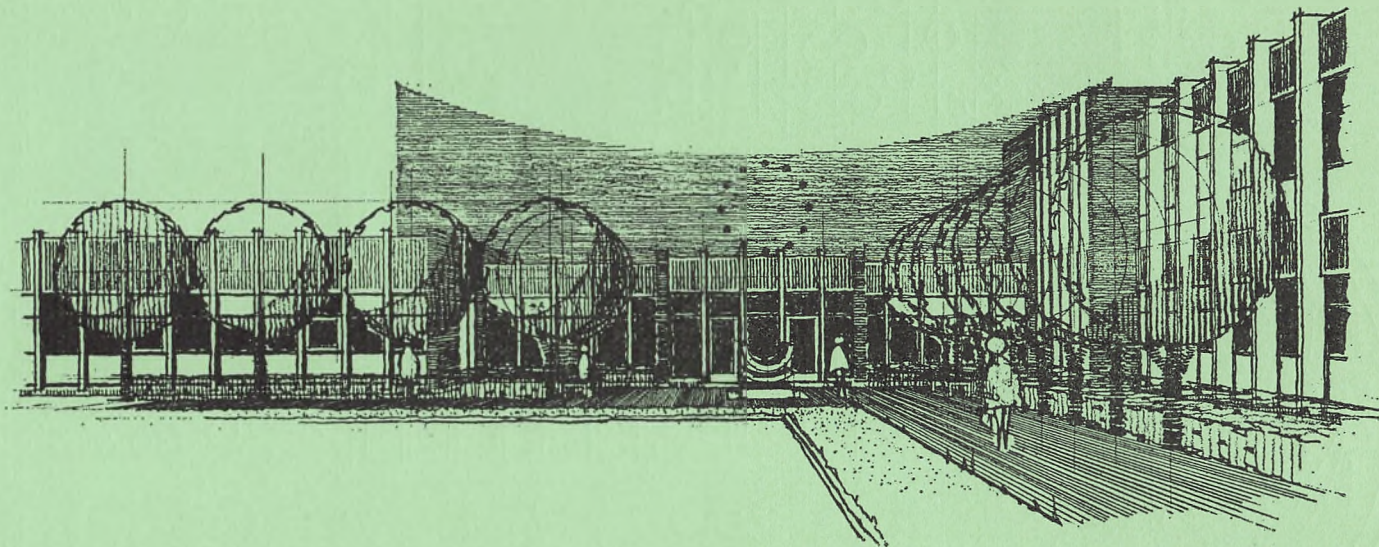
- |                                   |                                       |
|-----------------------------------|---------------------------------------|
| 1. Andersen, Per Svendsen 31.8.56 | 6. Monberg, Jakob 4.6.56              |
| 2. Engell-Jensen, Henrik 15.9.56  | 7. Olufsen, Niels 2.5.57              |
| 3. Fænøe, Henrik 10.11.57         | 8. Schultz, Christian 17.6.57         |
| 4. Kjeldsen, Peter 7.6.57         | 9. Sønderlund, Per 13.7.57            |
| 5. Lundbye, Michael 19.5.56       | 10. Thøgersen, Anna Margrethe 17.5.57 |

#### 2 xN

- |                              |                                   |
|------------------------------|-----------------------------------|
| 11. Angelo, Jørgen 16.3.57   | 16. Møller, Henrik 15.6.57        |
| 12. Brockdorff, Dan 28.11.56 | 17. Nielsen, Morten 7.12.56       |
| 13. Keller, Isa 23.3.58      | 18. Pedersen, Mette Thorup 6.4.56 |
| 14. Kjær, Ulla 16.2.58       | 19. Thorsbøll, Peter 19.2.56      |
| 15. Mankvard, Jeff 27.8.57   | 20. Taarnskov, Bodil 11.7.57      |

#### 2 yF

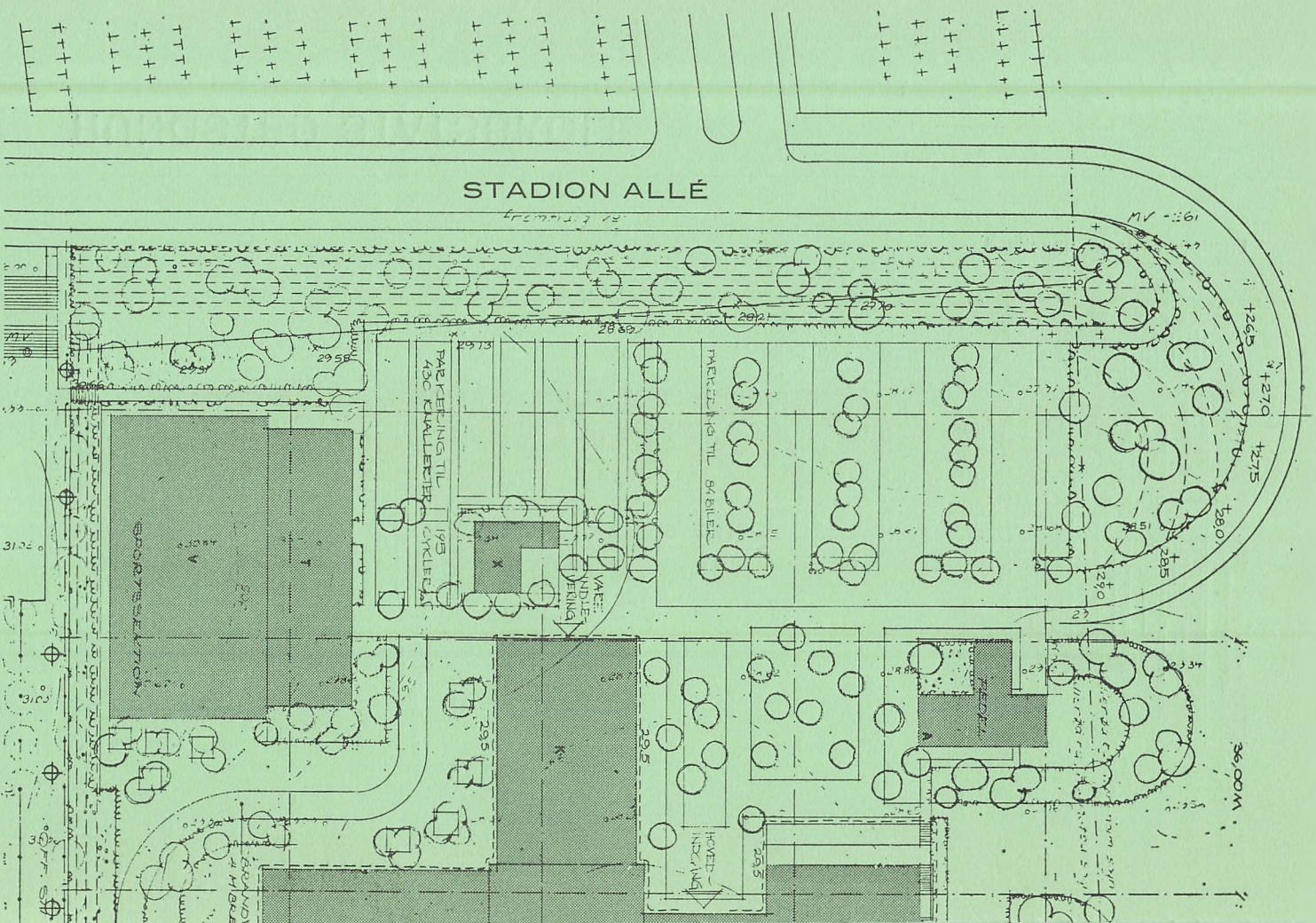
- |                                   |                                     |
|-----------------------------------|-------------------------------------|
| 1. Andersen, Kirsten 3.1.58       | 8. Knudsen, Marianne 11.12.56       |
| 2. Carlsen, Berrit 30.8.56        | 9. Langvad, Niels 1.5.57            |
| 3. Cushion, Stefan 3.9.57         | 10. Petersen, Bodil Damgård 28.2.58 |
| 4. Elle, Morten 3.12.57           | 11. Petersen, Henrik Agner 20.9.57  |
| 5. Grevang, Lars 3.11.56          | 12. Rosendal, Steen 7.4.56          |
| 6. Johansen, Michael Holm 23.4.56 | 13. Seifert, Erik 10.5.57           |
| 7. Kahle, Jørn 13.1.57            | 14. Sørensen, Gustav Anker 2.5.57   |

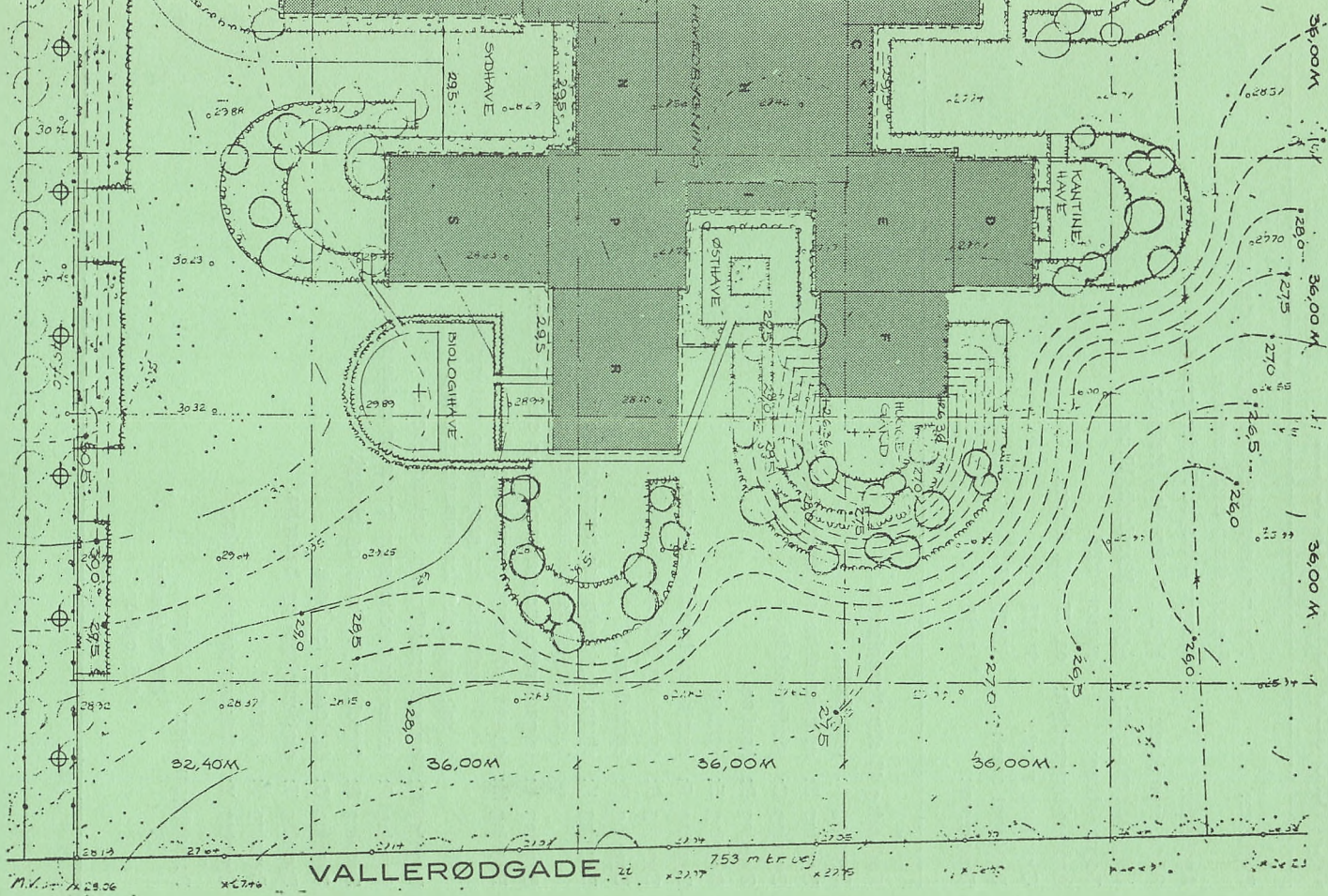


perspektiv af hovedindgang

# RUNGSTED STATSSKOLE

# STADION ALLÉ





VALLERØDGADE

753 m lang vej

M.V. 28.06

X 27.06

X 27.05

X 26.05

X 26.05

# RUNGSTED STATSSKOLE

---

Bygherre:	Undervisningsministeriet i samarbejde med Frederiksborg amtskommune.
Arkitekter:	Mangor & Nagel, Frederikssund.
Rådg. ingeniører:	Bigum & Steenfos, Hellerup.
Landskabsarkitekt:	Agnete Muusfeldt, Virum.
Tages i brug:	august 1976.
Anslået byggeudgift:	ca. 37 mill. kroner.
Grundens areal:	31.625 m <sup>2</sup> .
Bebudget areal:	6.205 m <sup>2</sup> .
Etageareal:	8.218 m <sup>2</sup> .

---

## Forklaring til situationsplanen:

- Bygning A: pedelbolig.
- Bygning B: administration og lærerværelser.
- Bygning C: studieområde.
- Bygning D: kantine.
- Bygning E: kantine.
- Bygning F: musik- og formningslokaler.
- Bygning G: forhal og bibliotek.
- Bygning H: centralrum.
- Bygning K: stuen: faglokaler for humanistiske fag.  
1. sal: faglokaler for humanistiske fag.
- Bygning L: tøjgarderobe, boggarderobe og studieområder.
- Bygning M: stuen: indlæringslaboratorium,  
faglokaler for geografi og matematik.  
1. sal: faglokaler for humanistiske fag.
- Bygning N: klasetrinsauditorium, elevrådslokale.
- Bygning P: fælles præparationsrum for de naturvidenskabelige fag.
- Bygning R: faglokaler for kemi og biologi.
- Bygning S: faglokaler for fysik.
- Bygning T: omklædnings- og baderum.
- Bygning V: idrætshal.
- Bygning X: affaldscontainere, værksted.
- Parkeringsarealer: 84 biler  
430 knallerter  
195 cykler
-

## 2 yN

- |                                  |                                   |
|----------------------------------|-----------------------------------|
| 15. Bech, Palle 5.2.57           | 19. Norsk, Buster 11.4.57         |
| 16. Diepeveen, Michael 13.4.57   | 20. Sell, Mikael 8.10.56          |
| 17. Jacobsen, Erik 25.7.56       | 21. Stamp, Pia 9.9.57             |
| 18. Nielsen, Henrik Bech 27.4.58 | 22. Thorsen, Hans-Martin 25.11.55 |

## 2 zF

- |                                  |                                   |
|----------------------------------|-----------------------------------|
| 1. Andersen, Erik 20.2.57        | 7. Nørballe, Lars Erik 18.12.56   |
| 2. Christensen, Michael 26.4.57  | 8. Pedersen, Lars Lyngbye 1.7.56  |
| 3. Elberg, Jens Jørgen 9.3.57    | 9. Pedersen, Morten Zacho 14.6.57 |
| 4. Hyldahl, Peter 4.10.56        | 10. Skieller, Hans-Henrik 20.2.58 |
| 5. Jensen, Jørn 12.5.56          | 11. Styczen, Merete 30.4.58       |
| 6. Kjær-Petersen, Anders 17.1.57 |                                   |

## 2 zN

- |                                |                                      |
|--------------------------------|--------------------------------------|
| 12. Brøns-Hansen, Lise 21.3.57 | 17. Larsen, Jan 4.10.57              |
| 13. Hartmann, Jesper 21.1.58   | 18. Nielsen, Kirsten 16.11.57        |
| 14. Jensen, Tom 23.5.57        | 19. Petersen, Lone 25.2.56           |
| 15. Kofoed, Birgitte 27.8.57   | 20. Rasmussen, Niels Tarding 20.5.57 |
| 16. Lange, Michael 23.8.56     | 21. Stæhr-Olsen, Annette 15.2.57     |

## 1. gymnasieklasse

### *Sproglig linie*

#### 1 a

- |                                  |  |
|----------------------------------|--|
| 1. Andersson, Tine 30.5.58       | 10. Nyholm, Lene 19.9.58               |
| 2. Budtz-Olsen, Kristian 25.6.57 | 11. Pedersen, Bente Ellekjær 27.4.59   |
| 3. Esbjørn, Anne 23.5.57         | 12. Pilegaard, Anne Margrete 20.3.58   |
| 4. Folting, Anette 16.2.57       | 13. Rogne, Mette 14.2.58               |
| 5. Hansen, Lene 16.5.57          | 14. Thomsen, Merete Vendelboe 7.3.58   |
| 6. Herlevsen, Pernille 28.7.58   | 15. Thomsen, Rikke Brandt 7.12.58      |
| 7. Hjortsø, Thomas 22.10.58      | 16. Valmin, Charlotte 27.1.59          |
| 8. Holm, Christian 19.9.57       | 17. Worsøe, Anders 14.11.58            |
| 9. Lernø, Pia 13.11.57           | 18. Worsøe-Andersen, Benedicte 14.1.59 |

## 1 b

1. Bach, Edith 9.5.58
2. Christensen, Helle 25.11.57
3. Falbe-Hansen, Mikkel 16.4.57
4. Faarkrog, Lisbeth 3.3.57
5. Hallgren, Karin 9.5.58
6. Honoré, Susanne 20.10.58
7. Hübertz, Lisbeth 14.2.59
8. Jervin, Peter 18.3.58
9. Johansen, Lis Older 24.9.57
10. Larsen, Henrik 31.1.59
11. Ljungbeck, Susanne 8.4.57
12. Lundbye, Merete 19.1.58
13. Nielsen, Vibeke 17.1.58
14. Rasmussen, Anina 30.5.58
15. Richelsen, Søren 4.8.58
16. Schou-Nielsen, Henrik 23.1.58
17. Spies, Birgitte 12.6.58
18. Sørensen, Mette 12.7.58
19. Thygesen, Mariann 5.1.58

## 1 c

1. Andreasen, Morten 15.10.58
2. Brandt, Lene 3.10.57
3. Dam, Peter 8.1.57
4. Dithmer, Charlotte 20.10.57
5. Hansen, Anne Mette 6.8.57
6. Hansen, Lisbeth Bøgebjerg 4.12.57
7. Hurup-Andersen, Tine 30.12.58
8. Jacobsen, Mette Fog 13.8.59
9. Kallan, Monika 21.5.59
10. Knudsen, Marianne Leonhard 8.8.58
11. Larsen, Bente Strøier 2.1.59
12. Lassen, Anders 3.8.58
13. Lind, Jørgen 25.7.58
14. Munch-Hansen, Birgitte 15.10.58
15. Neergaard, Julie 25.5.58
16. Nielsen, Ida Pors 13.6.59
17. Rasmussen, Dorte 15.5.58

## 1. gymnasieklasse

### *Matematisk Linie*

## 1 v

1. Christensen, Helge Røjle 16.6.58
2. Christensen, Peter Houlberg 13.4.57
3. Juul, Annemarie 28.9.58
4. Jørgensen, Finn 7.3.58
5. Knudsen, Hans Henrik 4.11.57
6. Langmann, Bo 31.1.57
7. Liljegen, Susan 14.4.58
8. Mejlsing, Morten 2.11.57
9. Meyer, Vibeke 17.8.59
10. Nielsen, Sven 4.11.58
11. Pachler, Jørn 26.6.57
12. Pathumwattawet, Mal
13. Petersen, Annette Jappe 17.2.58
14. Probst, Elisabeth 16.10.58
15. Reider, Eric 10.8.58
16. Rindel, Per Ole 16.9.58
17. Sagild, Henrik 17.6.58
18. Stjernholm, Michael 27.12.58
19. Sundberg, Peter 15.11.58
20. Søndergaard, Karen 5.12.58
21. Tom-Petersen, Henrik 29.6.58
22. Warsberg, Torben 24.9.58
23. Wichmann, Klavs 1.10.58
24. Zambach, Karl 16.8.57

## 1 x

1. Baden, Steen 13.12.57
2. Bentzen, Birgitte 25.1.59
3. Biersted, Erik 6.2.57
4. Elm, Torben 14.10.56
5. Falck, Peter 11.10.58
6. Faaborg-Andersen, Ole 4.2.59
7. Garde, Jacob 28.6.56
8. Hviid-Nielsen, Helle 13.10.58
9. Keiser-Nielsen, Tine 10.5.58
10. Larsen, Lars Frigast 31.5.58
11. Larsen, Ole 30.6.57
12. Laursen, Helle 17.5.57
13. Launbjerg, Jeppe 13.8.58
14. Lysholm, Niels 16.4.57
15. Meyer, Henrik 29.11.57
16. Middelboe, Thomas 14.10.58
17. Olesen, Annette 6.12.58
18. Pedersen, Anette Bilet 21.2.58
19. Petersen, Thomas Gelting 18.12.58
20. Rasmussen, Jan Fischer 24.7.58
21. Rosenfeldt, Uffe 21.7.58
22. Schultzer-Nielsen, Jens 13.6.58
23. Simonsen, Kirsten Wiese 14.10.58
24. Vedel, Henrik 29.4.58

## 1 y

1. Albrecht, Peter 28.5.57
2. Biel-Nielsen, Kirsten 30.5.58
3. Eberholst, Lise 28.5.58
4. Ejlersen, Henriette 10.8.58
5. Eldrup-Jørgensen, Klaus 27.7.58
6. Elkjær, Morten 26.2.59
7. Ellekjær, Lene 2.2.58
8. Frydensberg, Charlotte 24.2.58
9. Gjelstrup, Erling 10.5.58
10. Hansen, Birger 5.5.57
11. Huusom, Steffen 10.9.57
12. Jensen, Finn Sølje 20.1.57
13. Jensen, Hans Ferrold 4.8.58
14. Jørgensen, Hans Thaulund 24.1.57
15. Kretz, Allan 28.6.58
16. Otto, Claus 12.3.58
17. Ries, Anne Lene 17.12.58
18. Schütt, Gert 25.9.58
19. Stefánsson, Bjørn 22.7.58
20. Sørensen, Jette 8.10.58
21. Thomsen, Hans-Henrik 30.9.57

## 1 z

1. Andreasen, Claus 17.5.58
2. Berger, Lise 23.1.59
3. Biel-Nielsen, Thomas 22.8.56
4. Blinkenberg, Jes 4.5.58
5. Bojesen-Koefoed, Helle 4.10.57
6. Frederiksen, Susanne 27.8.58
7. Hilbard, Nils Christian 11.2.59
8. Hjuler, Henning 25.9.58
9. Jensen, Per Michael 1.3.58
10. Josephsen, Marianne 17.4.57
11. Karihaloo, Lala 29.10.57
12. Kjær, Claus 24.3.59
13. Knudsen, Torben 20.8.58
14. Kristensen, Knud 14.2.58
15. Laursen, Jette 17.5.57
16. Lundegaard, Lars 2.1.57
17. Petersen, Dorthe 8.4.58
18. Raknes, Ulf 19.1.58
19. Riis, Søren Møller 30.7.57
20. Rosenquist, Thomas 24.6.58
21. Schiødt, Peter 23.9.58
22. Sørensen, Helle Simon 16.9.57
23. Sørensen, Henriette Gedde 5.7.58



## V. Optagelse af elever

---

### Gymnasieklasserne:

*Ansøgning om optagelse i 1. gymnasieklasse (sproglig eller matematisk linje)* sker gennem elevens hidtidige skole på blanketter, der udleveres gennem denne skole og af denne indsendes til amsudvalget inden den 20. marts.

Optagelse i 1. gymnasieklasse er i henhold til gymnasielovens § 14 betinget af, at vedkommende elev med tilfredsstillende resultat har bestået oprykningsprøven fra 2. realklasse og er i besiddelse af en sådan modenhed og kundskabsfylde, at det kan forventes, at han kan følge undervisningen i gymnasieafdelingen på tilfredsstillende måde og fuldføre undervisningen på normal tid.

Elever, der har bestået *realeksamen*, vil kunne optages i 1. gymnasieklasse.

For optagelse på *sproglig linje* er det en betingelse, at eleven har bestået eller består en prøve i latin.

*Meddelelse om optagelse* vil blive givet omkring den 25. juni.

---

### Højere Forberedelseseksamen:

Der er endnu ikke oprettet noget HF-kursus ved skolen. I forbindelse med indflytningen i de nye bygninger i august 1976 forventes et HF-kursus oprettet fra skoleåret 1976/77.

---

### Realafdelingen:

Der optages ikke længere elever i realafdelingen.

---

### Valgfrie fag og grendelte fag.

Både på den *sproglige* og den *matematiske* linje kan eleverne vælge mellem *fransk* og *russisk*.

På den *matematiske* linje skal eleverne vælge mellem *engelsk* og *tysk*. Undervisningen i engelsk og tysk på denne linje slutter i 1. g.

Elevens valg blandt de ovennævnte sprog skal anføres på ansøgningsblanketten til optagelse i 1. g.

I 1. g. skal eleverne for de 2 følgende år vælge mellem:

På den sproglige linje: *nysproglig* eller *klassisk-sproglig* gren.

På den matematiske linje: *matematisk-fysisk* eller *matematisk-naturfaglig* gren.

Valget skal træffes inden 15. april i det år, eleven går i 1. g.

Blanketter udleveres på skolen.

## VI. Skolenævn og forældremøder

---

For valgperioden 1974–76 består skolenævnet af:

1. *Indvalgt af forældrekræden:*

Fru Birgit Eldrup-Jørgensen, Hørsholm  
Hr. Erik Munch-Hansen, Rungsted Kyst  
Fru Inger Norsk, Snekkersten  
Hr. Ole Nyholm, Nivå  
Fru Bodil Overgaard, Hørsholm  
Hr. Harry Simonsen, Humlebæk  
Fru Lotte Sørensen, Rungsted Kyst  
Hr. Klavs Tom-Petersen, Kokkedal

2. *Indvalgt af lærerrådet:*

Adjunkt Bo Schrøder  
Adjunkt Nina Skytte

### **Forældremøde**

afholdtes den 19. september 1974 som introduktionsaften for de nye elever og forældre i 1. g.

*Orienteringsmøde* for aspiranter til gymnasiet og deres forældre afholdtes den 20. januar 1975 med ca. 350 deltagere.

## VII. Samarbejdsudvalg, lærerråd og elevråd

---

### ELEVRÅDET

består af en repræsentant for hver klasse, valgt ved skoleårets begyndelse.

Formand: *Pia Liljenbøl, 3b*; kasserer: *Charlotte Wiboltt, 2c*; sekretær: *Morten Zacho Pedersen, 2z*.

### LÆRERRÅDET:

Formand: adjunkt *Lisbet Lauritzen*. I forretningsudvalget sidder endvidere: lektor *Lissy Lumbye* (næstformand) og adjunkt *John Erik Hansen* (sekretær).

### SAMARBEJDSUDVALGET

Elevrepræsentanter: *Pia Liljenbøl* (elevrådsformand), *Jesper Müller, 3z* og *Henrik Fænøe, 2x* (valgt af elevrådet).

Lærerrepræsentanter: *Lisbet Lauritzen* (lærerrådsformand), *Knud Fjeldsted Petersen* og *Karen Voetmann* (valgt af lærerrådet).

Rektor er udvalgets formand.

## VIII. Ordensregler

---

1. *Undervisningstiden* er normalt kl. 8.20–15.20. Ved undervisningstidens begyndelse skal eleverne være i undervisningslokalet.
2. Elever, der ønsker at køre på *cykel* eller *knallert* til skole, får anvist parkeringsplads. Cykler og knallerter må kun stilles på de anviste pladser. Ved arrangementer uden for skoletiden skal de samme parkeringspladser anvendes. – Skolen påtager sig intet ansvar for elevernes cykler og knallerter. Elever, der ønsker at køre på *scooter*, *motorcykel* eller i *bil* til skole, må henvende sig til rektor herom.
3. I *trikvartererne* skal man sørge for, at der i det klasseværelse, klassen har været i, bliver luftet ud, at tavlen bliver rengjort, og at der iøvrigt er orden i klassen. – Tavlerne må ikke benyttes til uvedkommende formål. Hvis klasseværelset ikke skal benyttes i den følgende time, skal den, der forlader klassen sidst, sørge for, at der er lukket og slukket.
4. Overtøj og andre personlige ejendele bør være mærket med *tydeligt* navn. – Skolen påtager sig intet ansvar for glemte sager. Penge, ure og andre værdigenstande må ikke efterlades i overtøj og tasker. Skolens kontor påtager sig i givet fald at opbevare større beløb i skoletiden.
5. Uvedkommende ting må ikke medbringes på skolen. Enhver handel mellem eleverne er forbudt. Indsamlinger må ikke finde sted uden Samarbejdsudvalgets tilladelse.
6. *Opslagstavlen* er et led i skolens indre kommunikation og kan benyttes af alle på skolen.
  2. Ordet er frit på opslagstavlen, dog må følgende regler iagttages:
    - a) kommerciel reklame, herunder opslag om køb og salg blandt eleverne indbyrdes, må ikke ophænges.
    - b) politisk propaganda må kun ophænges af foreninger på skolen med helt eller delvis politisk formål, og hvis eksistens er anmeldt til Samarbejdsudvalget (jfr. Undervisningsministeriets cirkulære af 5. september 1962).

- c) Injurierende, blasfemisk o. lign. materiale må ikke ophænges.
- d) alle opslag skal være forsynet med tydeligt navn på den for opslaget ansvarlige.
3. Samarbejdsudvalget tager stilling til, om opslag er i overensstemmelse med reglerne i punkt 2. Materiale, der i givet fald findes at stride mod reglerne, vil blive fjernet, og begrundelse herfor vil blive meddelt i referaterne fra Samarbejdsudvalgets møder.
4. Omdeling af tryksager o. lign. må kun finde sted med Samarbejdsudvalgets forud indhentede tilladelse, i overensstemmelse med reglerne i punkt 2.
7. Elever, der forsætligt eller tankeløst volder skade på skolens bygninger eller inventar, er *erstatningspligtige* for den forvoldte skade. Eventuelle skader må straks meldes på skolens kontor.
8. Elever, der på grund af sygdom ønsker at gå hjem i løbet af skoletiden, må henvende sig herom på kontoret.
9. *Efter fraværelse på grund af sygdom* – også når det kun drejer sig om en del af skoledagen – skal eleven medbringe en meddelelse fra hjemmet med angivelse af fraværelsens varighed. Ved skoleårets begyndelse udleveres et antal blanketter til dette formål. *Elever, der er fyldt 18 år*, afgiver selv denne meddelelse skriftligt på skolens kontor (i 10-frikvarteret, den dag de møder igen). Hvis sygdommen bliver af længere varighed, skal hjemmet *senest efter en uges forløb* give skolen meddelelse herom.
10. *Fritagelse for undervisningen* i anden anledning kræver *forud* indhentet tilladelse fra rektor eller inspektør.
11. *Fritagelse for enkelte gymnastiktimer* gives af gymnastiklærerne efter skriftlig anmodning fra hjemmet. Til fritagelse af længere varighed kræves *lægeattest*, hvortil blanket fås på skolens kontor. Elever, der er fritaget for gymnastik, skal være til stede ved undervisningen, medmindre de har gymnastiklærerens tilladelse til at udeblive.
12. *Adresseændringer* må straks meddeles skolen.
13. *Rygning* er tilladt *uden for skolebygningerne*. I frokostkælderen må der ryges i de sidste 10 minutter af spisefrikvarteret.

## IX. Praktiske oplysninger

---

### Fritagelse for undervisningen.

På skoledage har skolens elever *ubetinget mødepligt*. Lovlig forsømmelsesgrund er kun sygdom. *Skriftlige arbejder*, der skulle have været afleveret i sygdomsperioden, skal afleveres snarest muligt efter, at eleven er kommet i skole igen.

Kun rent undtagelsesvis vil en elev kunne fritages for nogen del af skoletiden, f. eks. i anledning af besøg hos en speciallæge eller på grund af en særlig familiebegivenhed, og kun hvis der *I god tid I forvejen* rettes henvendelse til rektor herom. Tilladelser til særlige vinterferier vil ikke blive givet.

Aflægelse af *køreprøver* kan ikke finde sted i skoletiden.

### Lån af skolebøger.

Eleverne kan gratis låne bøger på skolen. Bøgerne forbliver skolens ejendom.

Eleven skal straks ved modtagelsen skrive navn, klasse og årstal i den der-til indrettede rubrik på bindets inderside.

Bøgerne skal behandles omhyggeligt. De skal forsynes med et beskyttende omslag; der må ikke i bøgerne indlægges kommentarhefter og notesbøger.

Der må ikke tegnes i eller uden på bøgerne, og der må ikke gøres notater eller tilføjelser.

Eleven er ansvarlig for de lånte bøger. For bøger, der er bortkommet eller beskadiget, skal der betales erstatning, hvis størrelse fastsættes af skolen.

Når en elev går ud af skolen, skal samtlige bøger afleveres.

Ved afleveringen skal der vedlægges en med elevens navn forsynet liste over bøgerne. Inden afleveringen skal beskyttelsesomslaget, indlagte papirlapper o. lign. være fjernet.

*Overtrædelse af bestemmelserne* for lån af skolebøger kan medføre, at man mister retten til at låne bøger af skolen.

Alle henvendelser vedrørende skolebøger rettes til *boginspektør*. Boginspektørs træffetider: se opslag på skolen.

### Hefter.

Indskrivningshefter, kladderhefter, glosebøger, blokke o. lign. udleveres gratis til eleverne.

Eleverne må *personligt* henvende sig ved heftedepotet medbringende det hefte, der ønskes fornyet. Ang. udleveringstider: se opslag på skolen.

## **Standpunktsmeddelelser**

er i dette skoleår givet i midten af december og i midten af marts.

Herudover gives der ved skoleårets slutning årskarakterer og karakterer for de skriftlige og mundtlige årsprøver.

Standpunktsmeddelelserne og blanketten med års- og årsprøvekaraktererne skal underskrives af en af elevens forældre eller dennes værge.

Elever, der er fyldt 18 år, underskriver selv, og hjemmets påtegning kræves ikke.

## **Statens Uddannelsesstøtte.**

I henhold til lov af 4. juni 1970 om støtte til unge under uddannelse kan *elever i gymnasieklasserne*, hvis flid og dygtighed gør dem egnede til at gennemføre gymnasieuddannelsen inden for normal tid, søge om stipendier fra Statens Uddannelsesstøtte.

Stipendiet søges for et skoleår ad gangen på skemaer, der efter nærmere meddelelse udleveres på skolen i begyndelsen af skoleåret.

Elever, der er fyldt 18 år, kan endvidere søge om statsgaranterede studielån.

## **Befordringsgodtgørelse.**

I henhold til undervisningsministeriets bekendtgørelse af 30. august 1974 kan der ydes eleverne en befordringsgodtgørelse.

Godtgørelse af befordringsudgifter ydes, hvor elevens samlede skolevej beregnet fra bopæl til skole og tilbage er 14 km eller derover. Der skal i videst muligt omfang benyttes offentlige befordringsmidler; eget befordringsmiddel kan dog benyttes, hvor dette af amtsrådet godkendes som mest hensigtsmæssigt.

*Ansøgningskemaer* vil kunne fås på skolens kontor fra skoleårets begyndelse.

## **Skoletandpleje.**

Alle elever, hvis forsørgere er hjemmehørende i Hørsholm kommune, kan blive tilmeldt *Hørsholm kommunale skoletandpleje*. Tandbehandlingen, der er gratis, foregår på de kommunale skoletandklinikker.

## X. Foreninger

---

### **Rungsted-Samfundet.**

Den 12. december 1919 stiftedes Rungsted Kostskoles Samfund; navnet ændredes 1939 til *Rungsted-Samfundet*. Ifølge lovenes § 1 er foreningens formål „at bevare sammenholdet mellem tidligere elever og at vedligeholde forbindelsen mellem disse og skolen“. Alle tidligere elever samt tidligere og nuværende lærere kan blive medlemmer.

Foreningens formål søges realiseret dels ved årlige sammenkomster, dels ved besøg på skolen, hvor der gives lejlighed til at opriske minder fra skoleårene.

Den årlige generalforsamling finder sted i løbet af efteråret.

Medlemskabet koster de tre første år kun 10 kr. årligt, og man kan blive medlem ved indbetaling af dette beløb til: Rungsted-Samfundet, giro 54 333, Aurehøjvej 6, 2900 Hellerup.

*M. Reimann*  
formand

### **Rungsted Statsskoles Venner.**

„Rungsted Statsskoles Venner“ blev stiftet af en kreds af forældre til elever på skolen den 25. marts 1955.

Formålet var, og er stadig, at skaffe skolen midler til støtte for sådanne opgaver, som det offentlige ikke i tilstrækkelig grad ser sig i stand til. og derved supplere, men ikke aflaste det offentlige i så henseende.

Det har hidtil været muligt årligt at yde en støtte på omkring 3.000 kr. til formål som: elevtelefon på skolen, rejsetilskud til elever, fester, sammenkomster for elever og lærere, præmier ved sportsarrangementer etc.

Af praktiske grunde er kontingentet mindst kr. 20,- årligt, eller man kan tegne sig for et livsvarigt medlemskab mod en ydelse på mindst kr. 100.- øen gang for alle.

Bestyrelsen består af 7 medlemmer, hvori indgår rektor og en af lærerrådet valgt lærer. De øvrige repræsenterer forældre- og vennekredsen, valgt på den årlige generalforsamling.

Bestyrelsen takker de medlemmer, der i årets løb har støttet med kontingentbidrag og kan kun opfordre forældrekredsen til yderligere opslutning om vort arbejde ved indmeldelse, der sker ved henvendelse til skolen eller til:

Fru Inger Norsk, Strandvejen 117, 3070 Snekkersten (03) 23 33 42) (formand) eller til:

Tandlæge Carl Probst, Gl. Strandvej 59, 3050 Humlebæk (03) 19 09 05) (kasserer).



## Skoleårets afslutning

Afslutningen for **studerne** finder sted fredag den 20. juni 1975 kl. 10 prc. i skolens gymnastiksal.

For de **øvrige klasser** bliver dato og klokkeslet meddelt i skemaet for de mundtlige årsprøver.

## Skoleåret 1975-76

Undervisningen begynder mandag den 11. august 1975.

Eleverne i 3.g og 2.g-klasserne møder kl. 10 prc.

Eleverne i 1.g-klasserne får meddelelse om mødetid i begyndelsen af august.

## Ferier og fridage 1975-76

Mandag den 20. oktober–fredag den 24. oktober 1975: Efterårsferie.

Mandag den 22. december 1975–fredag den 2. januar 1976: Juleferie.

Mandag den 12. april–tirsdag den 20. april 1976: Påskeferie.

Fredag den 14. maj 1976: Bededag.

Torsdag den 27. maj 1976: Kristi himmelfartsdag.

Mandag den 7. juni: 2. pinsedag.

Mandag den 21. juni–fredag den 6. august 1976: Sommerferie.

(de nævnte dage medregnet).

Rungsted Statsskole, maj 1975.

*Svend-Erik Grange*

