



Danskernes Historie Online

Danske Slægtsforskeres Bibliotek

Dette værk er downloadet fra Danskernes Historie Online

Danskernes Historie Online er Danmarks største digitaliseringsprojekt af litteratur inden for emner som personalhistorie, lokalhistorie og slægtsforskning. Biblioteket hører under den almennyttige forening Danske Slægtsforskere. Vi bevarer vores fælles kulturarv, digitaliserer den og stiller den til rådighed for alle interesserede.

Støt Danskernes Historie Online - Bliv sponsor

Som sponsor i biblioteket opnår du en række fordele. Læs mere om fordele og sponsorat her: <https://slaegtsbibliotek.dk/sponsorat>

Ophavsret

Biblioteket indeholder værker både med og uden ophavsret. For værker, som er omfattet af ophavsret, må PDF-filen kun benyttes til personligt brug.

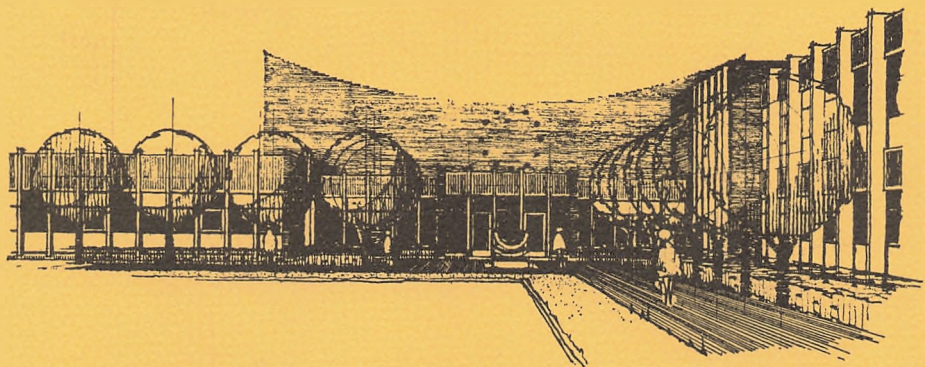
Links

Slægtsforskeres Bibliotek: <https://slaegtsbibliotek.dk>

Danske Slægtsforskere: <https://slaegt.dk>

Skole

RUNGSTED STATSSKOLE 1978



DANMARKS
PÆDAGOGISKE
BIBLIOTEK

Kontortid:

Skoledage kl.8-14,30

Kontortid:

Skoledage kl.8-14,30.

Rektor Leo Bresson træffes:

Skoledage kl.12,20-13,10 (undt.mandag)
samt efter aftale.

Studievejlederen for HF-kurset

John Erik Hansen træffes:

mandag kl.11-12 og

torsdag kl.12,15-13.

Skolens adresse:

Stadion Allé 14,2960 Rungsted Kyst

Telefon: (02) 86 33 11

Lærerværelset: (02) 86 36 12.

Pedel Åge Bertelsen: (02) 86 40 13



Velkommen på Rungsted Statsskole

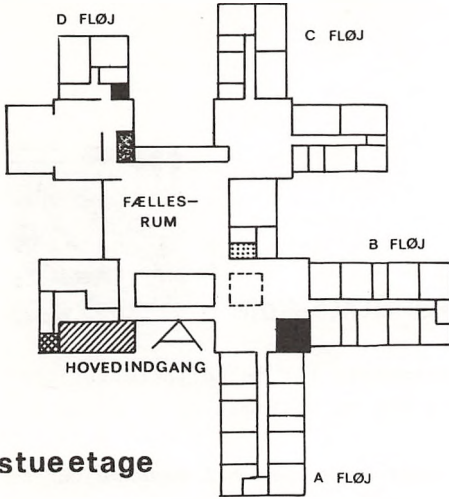
Alle eleverne på Rungsted Statsskole får dette introduktions-skrift, men det er især tænkt som en velkomst og en hjælp til de nye elever i 1 HF og 1 g.


De ældre elever og lærerne byder velkommen til samarbejdet og samværet her på skolen, hvor vi håber I vil få det rart og hyggeligt, samtidig med at I opnår det som I vel først og fremmest kommer her for: at lære det stof som I har brug for i jeres videre uddannelse.

Desuden håber vi, at I vil gå ind i det arbejde med at videreudvikle de demokratiske processer på skolen som især i det sidste skoleår har optaget alle elever og lærere på Rungsted Statsskole. Der er stadig nok at gøre for alle der har lyst og initiativ! Hvis skolen skal fungere godt, kommer det an på dig! Desværre er skolen nu overbelagt med næsten 200 elever (i alt 900). Det giver mange vanskeligheder, og det vil kræve stor tolerance i dagligdagen. Kontakten fra skolens side til hver enkelt elev bliver desværre mindre, da gymnasiet og HF ikke som folkeskolen har en klasselærerordning. Til gengæld har vi en studievejlederordning som alle bør orientere sig grundigt om. Dette introduktionsskrift giver en oversigt over en del af de områder som alle har brug for at vide noget om. Jeg vil slutte velkomsten med at ønske dig held og lykke med dit arbejde på Rungsted Statsskole i de næste 2 eller 3 år.

Leo Bresson

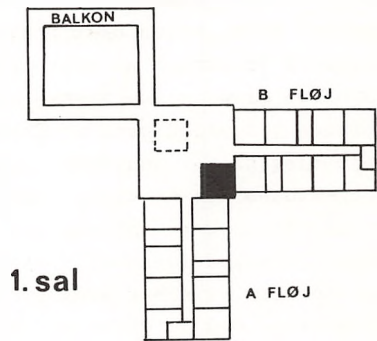
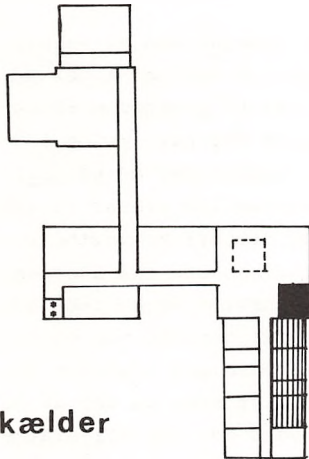
Lokalerne



forklaring 



stueetage





Rektors kontor



Kantineudsalg



Administration, inspektion, erhvervs- og studievej., socialrådgivning.



Toilet



Heftedepot

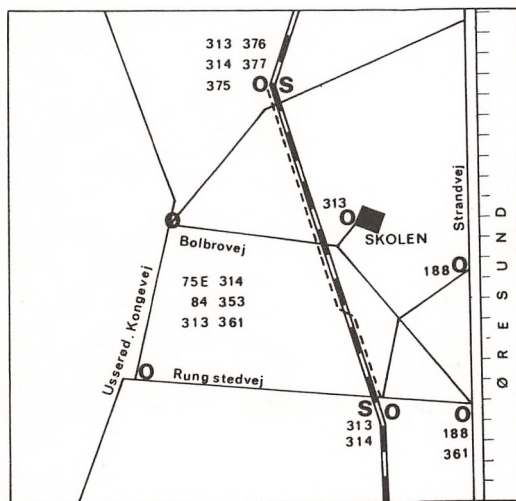


Bogdepot

• Pedelkontor

	A-FLØJ	B-FLØJ	C-FLØJ	D-FLØJ
STUE	Fransk Latin Tysk	Geografi Matematik Sproglaboratorium	Biologi Fysik Kemi	Formning Musik
1. SAL	Græsk Historie Latin Oldtidskundskab Religion Samfundsfag	Dansk Engelsk		

Transport



O BUSSTOP (med linienummer)

— KYSTBANE

— GENNEMFARTSVEJ

- - - GANGSTI

S JERNBANESTATION

SKOLEBUS:

RUNGSTED ST. - SKOLEN KL. 8.12

SKOLEN - KOKKEDAL ST. KL. 14.05

0 1 2 km

Fra to som var nye

Når man den første dag i gymnasiet står overfor det arkitektoniske vidunder som Rungsted Statsskole er, tror man, at man er kommet til en duppedit-samlebåndsfabrik, og ikke den skole man skulle have været på. Når man endelig er kommet indenfor, skal man absolut ikke blive forskrækket over at være nødt til at sidde i flere lag i de små boggarderobere, for sådan er skolen bare indrettet, FÆRDIG!

At man pludselig er den yngste årgang igen mærkes stærkest i starten, for her spiller det, at man intet og ingen kender, naturligvis meget ind, og skaber et svælg mellem første og anden-tredie årgang. Dog vildette forsvinde et par måneder inde i skoleåret, og her mærker man faktisk ingen forskel mere.

Lidt inde i skoleåret, vil man blive stillet overfor en masse opgaver, man skal tage stilling til mange ting, man bliver opfordret til at melde sig ind i forskellige udvalg og tvunget til at stemme på nogle mennesker, som man slet ikke kender. Derfor vil det desværre for det meste blive 2. og 3. g-ere, som bliver valgt ind i disse udvalg.

Men de fleste startvanskeligheder vil hurtigt forsvinde eller helt udeblive, hvis man er positivt indstillet og tager det hele koldt og roligt.

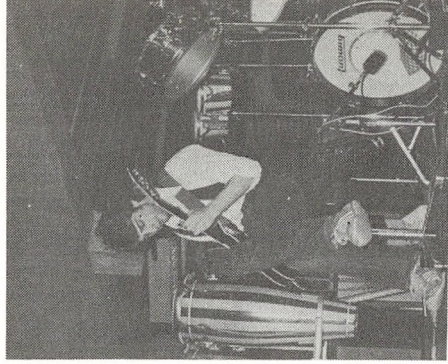
Måske føler I nu, at I mangler noget om en ganske almindelig skoledag på gymnasiet, men vi mener, at man vil opleve en sådan meget forskellig fra menneske til menneske, og lader det derfor blive op til hver enkelt at danne sig et indtryk af "de skøre lærere" og "de tossede elever".

Hilsen Eva og Niels 2a



god fornøjelse

FORÅRS- KONCERT



Studentereksamen 1978

3.a

NYSPROGLIG GREN.

Abrahamsen, Anne Marie
Bugge, Peter Christian
Bunckenburg, Anne
Guldberg, Mette
Hansen, Birgit Bruun
Herlevsen, Pernille Bugge
Hermansen, Maria Louise
Hurup-Andersen, Tine
Jakobsen, Henrik
Knudsen, Marianne Ambjørn
Madsen, Lise Merete Wolder
Mortensen, Anne-Marie
Nielsen, Henrik
Pedersen, Anette Bork
Ravn, Lisbet
Sørensen, Ken Bloch

SAMFUNDSSPROGLIG GREN.

Dithmer, Marianne
Larsen, Kim Dahlberg
Sørensen, Steen Dahl

KLASSISK SPROGLIG GREN.

Hansen, Anette Bjørnskov
Johansen, Pia
Sartvin, Pernille
Aaberg, Merete

3.b

NYSPROGLIG GREN.

Andreassen, Tina
Bojesen-Koefoed, Anne
Carlsen, Marianne
Christensen, Mette
Christiansen, Karen
Jensen, Birgitte Skram
Krogen, Helle
Krogh, Susanne
Lang, Peter
Pilegaard, Jens
Sørensen, Lene
Wisler, Jeanett

KLASSISK SPROGLIG GREN.

Keck, Charlotte
Munksgaard, Charlotte

SAMFUNDSSPROGLIG GREN.

Andersen, Lisbeth Dalgaard
Andersen, Margot Lindow
Hallgren, Anna Christina
Hansen, Hars Krause
Larsen, Ole
Paaschburg, Agnete
Schäffer, Anne
Tornblad, Henrik

3.c

NYSPROGLIG GREN.

Berg, Jens
Berman, Anye
Berman, Xenia
Bock, Johnny
Borch, Merete
Hansen, Ninna
Haugaard, Irene
Juil Nielsen, Peter
Knudsen, Lotte Vindeløv
Overgaard, Lena
Schlüter, Birgitte Pank
Stamp, Jette Schinkel
Thymark, Charlotte
Tuxen, Vibeke
Aagaard, Anders

SAMFUNDSSPROGLIG GREN.

Arildsen, Pernille
Fonsman, Anne Sofie
Joensen, Lisbet
Langkjær, Jesper
Pedersen, Mette
Prætorius, Henrik
Rasmussen, Lars

3.v

MATEMATISK-FYSISK GREN.

Blinkenberg, Jes
Faaborg-Andersen, Ole
Grønvald, Malene
Hartig, Peter
Hauge, Hanne
Holmgreen, Bo Hagen
Jensen, Anita Willemoes
Limborg, Mette
Olesen, Henrik
Qwist, Henrik
Rasmussen, Klaus Steen
Regnarsen, Michael
Thestrup, Lars

NATURFAGLIG GREN.

Lyttik, Marianne
Nielsen, Flemming Juhl
Nielsen, Tina Søndergaard
Orlien, René
Sagild, Christian
Schiødt, Ida

SAMFUNDSFAGLIG GREN.

Gjessing, Suzanne
Jørgensen, Morten
Kragelund, Jens
Nielsen, Peter Liebach
Schaldemose-Nielsen, Stefan
Zambach, Karl

3.x

MATEMATISK-FYSISK GREN.

Bindseil, Michael
Garde, Jacob
Hansen, Henrik
Madsen, Ole
Vodder, Mads

NATURFAGLIG GREN.

Hansen, Pernille
Jørgensen, Pernille
Lager, Bendt
Pedersen, Hanne Thorup
Pedersen, Ulla
Petersen, Morten Boye
Rohrberg, Allan
Schmidt, Erik
Stamp, Klaus
Søndergaard, Mette
Tuxen, Gregers
Vasbo, Anette
Wogensen, Lise Dall

SAMFUNDSFAGLIG GREN.

Alstrøm, Jesper
Jørgensen, John
Knap, Søren
Petersen, Henrik Steno

3.y

MATEMATISK-FYSISK GREN.

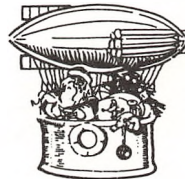
Bang, Peter
Berland, Liselotte
Einfeldt, Thomas
Grage, Halfdan
Gunnarsen, Lars
Holm, Peter
Kristensen, Hanne Lund
Kristensen, Lars
Kristiansen, Jan
Nielsen, Henrik
Nielsen, Torben
Philipson, Agnete
Schmidt, Palle Nordblad
Seifert, Hanne
Sundberg, Peter
Terkelsen, Jens
Thornæs, Christian
Taarnskov, Jens

NATURFAGLIG GREN.

Forman, Birgit
Sagild, Henrik
Thorsen, Ole Jakob

SAMFUNDSFAGLIG GREN.

Krogh, Ulla Kirsten
Overbye, Johnni
Schnor, Christen



3.z

MATEMATISK-FYSISK GREN.

Boeck, Eva
Brüel, Alette
Christensen, Torben
Christiansen, Michael Elm
Fange-Larsen, Per Verner
Hammeken, Ole Jørgen
Hansen, Jette
Jeppesen, Jan
Jespersen, Henrik Bang
Kjærgaard, Niels
Larsen, Paul-Erik
Mikkelsen, Erik
Nielsen, Anne
Nørgaard, Jørgen
Petersen, Henrik
Rosenquist, Ulrich
Toftel, Steen

NATURFAGLIG GREN.

Brøns-Hansen, Jane
Jensen, Hans Ferrold
Langer, Morten
Müller, Jakob
Olsen, Janne
Sørensen, Henriette Gedde

SAMFUNDSFAGLIG GREN.

Bang, Niels
Falbe-Hansen, Lars
Hansen, Morten Risager

HF-eksamen 1978

2. p

Andersen, Bent Stig
Christensen, Dorte Lehmann
Fisker, Marianne Toudahl
Glahn, Helle Birgitte E.
Hoffmann, Maj-Britt
Jakobsen, Bjarne Loft
Jensen, Ove
Juliussen, Finn B.
Jørgensen, Finn Rye
Koføed, Tens Erik Tage
Nilsson, Lars
Norsk, Niels Buster
Rasmussen, Lisbeth
Ronøe, Lars Hassing
Ross, Hans-Henrik

2.q

Albrecht, Peter Chr.
Brandt, Lene
Buch, Tine
Dupont, Karsten
Fischer, Alice Sofia
Frandsen, Merete
Gerkens, Vibeke Helle
Hansen, Lars
Hansen, Vibeke
Kierulf, Anne
Korch, Henriette
Møller, Per Holten
Nielsen, Sys
Pennov, Ina
Sauer, Mette
Juel, Anne Maria J.



Orientering om ændring af skolens interne styring



I efteråret 1977 vedtog lærerrådet en ændring af styrelsesformen på Rungsted Statsskole. Ændringsforslaget blev udarbejdet af et udvalg bestående af elever og lærere. De vedtagne ændringer repræsenterer ikke ændringer i beslutningskompetencen, hverken som helhed eller på delområder. Derimod er elevernes mulighed for at blive hørt formaliseret.

Beslutningskompetencen ligger altså stadig i de organer, som er angivet i lovgivningen for Statsskoler (se Gymnasie- eller HF-håndbogen).

Det nedsatte udvalg arbejdede altså med at udfylde lovgivningens muligheder for elevmedbestemmelse. Dette medførte ændringer i den formelle samarbejdsstruktur på 4 punkter, ved indførelse af:

1. Fagråd.
2. Elevrådshøring.
3. Skolemøder.
4. Retningslinier for udformning af dagsordensforslag til elev- og lærerråd.

ad.1. Fagråd: Elevrådet opretter fagudvalg indenfor de fag, hvor de ønsker det. Disse fagudvalg bør inkludere mindst 1 elev fra de ønsker det. Disse fagudvalg bør inkludere mindst 1 elev fra hvert klassetrin, og mindst ét medlem af hvert udvalg skal være medlem af elevrådet.

Fagudvalgets repræsentanter vælges efter følgende regler: a) repræsentanter for 1 g og 1 HF vælges inden 1.-9., b) kommende 2/3 g og 2 HF repræsentanter vælges i marts.

Fagudvalget optager kontakt med fagets lærere, faggruppen og udgør sammen med disse fagets fagråd.



Hvis fagudvalg i et fag ikke er oprettet, består fagrådet af fagets lærere. Fagrådene opstiller inden 15. april en prioriteret liste over det mest nødvendige undervisningsmateriale, der ønskes indkøbt inden begyndelsen af det næste skoleår. Listen vedlægges eventuelle alternativforslag fra medlemmer i fagrådene og afleveres til økonomiudvalget, der fordeler den kommunikerede bevilling efter de af lærerrådet fastsatte regler.

Fagrådene holder i årets løb møder, hvor beslutning træffes om hovedlinier vedrørende indkøb af de midler, der er tildelt faget. Fagrådernes kompetence omfatter ikke læsepensa og undervisningsmetoder i de enkelte klasser.

ad.2. Elevrådshøring: Med undtagelse af § 10 d), e), h) og i) i bekendtgørelsen om lærerråd m.m. høres elevrådet på ligefod med lærerrådet. Tillige høres elevrådet i sager vedrørende terminsprøver og sygeårsprøver. I tilfælde af divergerende indstillinger fra de to organer i høringssager behandles sagen i samarbejdsudvalget der søger at opstille et fælles forslag.

Udover de sager, hvor lærer- og elevråd høres på ligefod, skal elevrådet høres om ordning og omfang af årsprøver.

I de sager, der afgøres af instanser udenfor skolen, vedlægges skolens indstilling de to råds udtalelser.



ad.3. Skolemøder: Samarbejdsudvalget tillægges kompetence til at indkalde skolemøder, når udvalget ønsker en sag alsidigt belyst. Sådanne skolemøder skal ikke have besluttende myndighed, men vejledende afstemninger kan anvendes, hvis samarbejdsudvalget på forhånd har ønsket det. Skolemødets dirigent udpeges af samarbejdsudvalget.

ad.4. Retningslinier for udformning af dagsordenforslag til elev- og lærerråd:

Alle forslag til dagsorden for lærerråd og elevråd, de vedrører hele skolen meddeles og motiveres offentligt på skolen af forslagsstilleren så vidt muligt på et morgenmøde, hvorefter interesserede i emnet kan henvende sig til henholdsvis lærerrådsformanden og elevrådsformanden med kommentarer og forslag hertil.

Elevforslag til dagsorden for lærerrådsmøderne skal godkendes af elevrådsformanden, og lærerforslag til dagsorden for elevrådsmøderne skal godkendes af lærerrådsformanden. Ved afvisning kan forslaget behandles i forslagsstillerens eget råd. Elevrådsformanden meddeler godkendte elevforslag til lærerrådsformanden og omvendt. Elevforslag til dagsorden for lærerrådsmøder kan dog stadig fremsættes gennem samarbejdsudvalget.



Værd at vide – fra A til Å

ADRESSEFORANDRING:

meddeles senest flyttedagen på skolens kontor.

ARTE:

Artes ungdomsafdeling giver alle unge under uddannelse mulighed for teaterbilletter til 10 kr. Skolen har kontrakt med Arte, så vi løbende kan orientere jer om teatrenes repertoire. Det sker på Arte-opslagstavlen i fællesrummet og i skole-bladet Forum. Billetter bestilles på en særlig bestillingsblanket, der fås og afleveres på kontoret, hvor billetterne også afhentes.

BEFORDRINGSGODTGØRELSE:

ydes til elever, hvis samlede skolevej beregnet fra bopæl til skolen er 7 km eller derover ad nærmeste offentlige vej. Befordringsgodtgørelse ydes normalt for benyttelse af offentlige trafikmidler. Ansøgningsskemaer hertil udleveres på skolens kontor og afleveres af eleven til busselskabet eller på jernbanestationen, der derefter udleverer rejsehjemmel. Se i øvrigt vejledningen på ansøgningsskemaets bagside.

Elever, der får en ventetid på mere end 7½ time ugentlig (gennemsnitligt 1½ time pr. dag) vil kunne søge amtskommunen om godtgørelse for anvendelse af eget befordringsmiddel. Ansøgningsskemaer hertil udleveres på skolens kontor og afleveres samme sted.

Evt. befordringsgodtgørelse udbetales periodevis bagud efter amtsrådets nærmere bestemmelser.

I tilfælde af invaliditet eller sygdom kan der ydes vederlagsfri befordring uden hensyn til afstand mellem bopæl og skole.

BIBLIOTEKET:

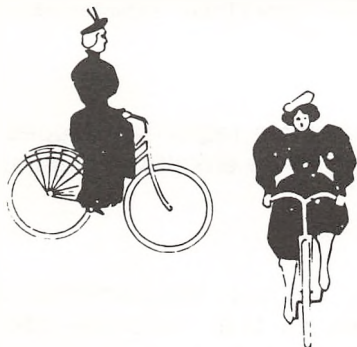
befinder sig ved hovedindgangen. Regler for udlån (der er ingen hjemlån) er endnu ikke fastlagt.

BOGDEPOTET:

findes i A-fløjens kælder. HL er boginspektør.

CYKLER OG KNALLERTER:

må kun parkeres på de dertil indrettede pladser. Dette gælder også ved møder og andre arrangementer uden for skoletiden. Knallerter skal være forsynet med støtteben. Cykler med støtteben må gerne anbringes på knallertpladsen.



D.G.S. (Danske gymnasieelevers sammenslutning):

Faglig organisation for gymnasieelever, der via elevrådene varetager elevernes interesser over for undervisningsministeriet. Indmeldelsen er kollektiv for hele skolen og bliver årligt sat til afstemning blandt alle eleverne.

EKSKURSIONER, LEJRSKOLER OG STUDIEREJSER:

I en række fag indgår ekskursioner og lejrskoler som et naturligt led i undervisningen, idet man her beskæftiger sig med direkte læseplansbestemt stof. Ekskursioner vil ofte strække sig ud over den daglige skoletid eller blive afholdt som flerdages ture, hvor eleverne undervises uden for skolen og bor på undervisningsstedet. Da skolens bevilling til afholdelse af ekskursioner kun er på ca. 26 kr. pr. elev, vil afholdelse af flerdages ekskursioner være betinget af, at eleverne er indstillet på selv at betale udgifterne.

Ekskursioner kan kun undtagelsesvis foregå uden for landets grænser (nemlig med undtagelserne Sydslesvig og Skåne-Halland-Blekinge).

Studierejser til udlandet er absolut frivillige for såvel lærere som elever, og stof afledt af dem kan normalt ikke indgå i klassens læsepensum. Undervisningsministeriet har indskrænket omfanget af udenlandsrejser, idet det kun tillades, at enkelte skoledage i tilknytning til en ferie inddrages i en sådan rejse.

EKSTRA IDRÆT

Efter skoletid vil der være mulighed for at deltage i en række forskellige idrætsaktiviteter. Vi forventer at kunne tilbyde atletik, håndbold, fodbold, motionsgymnastik og muligvis basket-ball samt volley-ball.

Tidspunkterne vil blive aftalt ved skoleårets begyndelse.

Skolen deltager iøvrigt i forskellige idrætsturneringer for både drenge og piger. Det drejer sig om turneringer indenfor atletik, håndbold, volley-ball og basket-ball.

FESTER PÅ SKOLEN

Fester på skolen kan afholdes. De nærmere regler fastlægges af samarbejdsudvalget, som tager stilling til de enkelte ansøgninger om afholdelse af fest.

ELEVRÅDET

er elevernes formelle organisation. Modsat folkeskolerne har elevrådet på statsskolerne indflydelse på bl.a. materiale-indkøb, fællestimer og styring af skolens daglige liv i det hele taget. Elevrådet består af en elev fra hver klasse, valgt ved skoleårets begyndelse. Vi har i skoleåret beskæftiget os med at løse de små begynder-vanskeligheder, arrangere fester, og har desuden været involveret i en kamp for at få større medbestemmelse. Men det må understreges, at elevrådet er, hvad I selv gør det til. Det kan være svært at vænne sig til, at man har noget at sige, at man har stor medbestemmelse, men forudsætningen for dette er et aktivt ELEVRÅD! Støt Elevrådet!

FRAVÆR FRA UNDERVISNINGEN:

Kun sygdom er lovlig grund til forsømmelse. Ved ønske om fritagelse fra skole af andre årsager må man i forvejen indhente tilladelse hos rektor eller inspektør.

Almindelige læge- og tandlægebesøg må henlægges til eftermiddags- og aftenkonsultationer:

Elever, der har været fraværende fra skole - også hvis det kun drejer sig om en del af skoledagen - afleverer i første frikvarter, efter at de er kommet i skole igen, en meddelelse om forsømmelsens årsag og varighed. Denne meddelelse skal underskrives af eleven selv og for de elever, der ikke er fyldt 18 år, tillige af en af forældrene.

Af praktiske grunde anvendes som »sygeseddel« en særlig blanket: hvid for elever under 18 år, grøn for de øvrige. Sygesedlerne afleveres i de brune bokse, der er ophængt på væg-

gen udenfor kontoret. Her forefindes også et lager af ubrugte sygesedler.

Skriftlige arbejder, der skulle have været afleveret i sygdomsperioden, skal afleveres snarest muligt, efter at eleven er kommet i skole igen. Hvis sygdommen bliver af længere varighed, skal hjemmet senest efter en uges forløb give skolen meddelelse herom.

Tilladelse til fritagelse fra undervisning gives kun i ganske særlige tilfælde.

FRITAGELSE FOR GYMNASTIK

Al ikke aktiv deltagelse i idrætsundervisningen bliver betragtet som fravær, med mindre lægeattest foreligger.

Blanketter til lægeattest udleveres på skolens kontor.

FRITAGELSE FOR RELIGION

For både gymnasieelever og HF-studerende gælder: forudsætningen for fritagelse er, at man er medlem af et andet trossamfund end den danske folkekirke. Alle henvendelser vedrørende fritagelse for religion til skolens kontor.

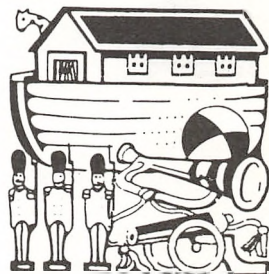
FÆLLESTIMER:

afholdes med mellemrum inden for undervisningstiden, normalt for alle skolens elever.

Fællestimeudvalget består af interesserede elever og lærere. Udvalget modtager forslag til emner for fællestimerne, undersøger de praktiske muligheder og videresender forslagene til godkendelse i Samarbejdsudvalget.

GLEMTE SAGER

anbringes i A-fløjens kælder. Værdigenstande dog på skolens kontor. Ved skoleårets afslutning lægges alle glemte sager frem. Det, der ikke afhentes, afleveres til Red Barnet i begyndelsen af sommerferien.



GLO:

Gymnasieelevernes Landsorganisation ønsker at varetage elevernes interesser på undervisningsområdet. GLO bygger på, at de enkelte elever skal kunne melde sig ind, ikke skoler som helhed. Hvis man ønsker at melde sig ind i GLO, må man dog være klar over, at GLO er en liberal/konservativ organisation uden at være partipolitisk. For tiden er der ingen GLO-repræsentant her på Rungsted Statsskole, hvilket dog ikke skal forhindre dig i at melde dig ind. Fat blot telefonen og ring til GLO for at få yderligere information eller et medlemskab.

GYMNASIESKOLERNES LÆRERFORENING:

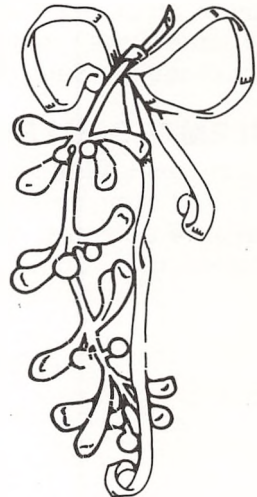
GL er gymnasielærernes fagforening og varetager som sådan lærernes interesser.

HEFTE- OG PAPIRUDLEVERING:

To gange om året udleveres papir og hefter.

INSPEKTORER

Administrative inspektorer: SH og EH.
Indre inspektor: SO.
Boginspektor: HL.



KORET

Er en af de aktiviteter, skolen kan tilbyde dig uden for skole- og skematid. Her kan du møde nuværende og tidligere elever, for der er altid plads til en til.

Først lidt om, hvad vi har lavet i den forløbne sæson:

Efteråret -77 øvede vi Carl Orff's spændende værk Carmina Burana for kor, orkester og solister. Det gjorde en masse andre sjællandske gymnasiekor også, og i januar -78 mødtes vi med 12 andre kor til en opførelse sammen med Sjællands Symfoniorkester og Tamas Vető som dirigent. Det var en af den slags store oplevelser, man godt kunne unde nogle flere.

Foråret -78 har vi forberedt forårskoncerten, som fandt sted den 19. april. Korets vægtigste bidrag var Peder Holbechs Missa Brevis Rhythmica (en beatmesse), som vi opførte sammen med Frederiksberg Gymnasium og vores eget band sammensat til lejligheden. Den blev så stor en succes, og var samtidig så dejlig at synge, at vi vil prøve at gentage den ved en kirkekoncert her i efteråret.

Også i denne sæson vil vi søge kontakt og samarbejde med andre kor, men vi har ikke bundet os til noget endnu.

Engang hvert halvår tager vi på week-end, de sidste to gange har vi boet på Slagelse Vandrehjem, hvor de sørger godt for os, og hvor vi derfor kan koncentrere os om det, vi er kommet for, synge, danse lidt folkedans, gå på værtshus osv.

Hvis du synes, det er en god måde at være sammen på, så kom og vær med. Vi foranstalter ABSOLUT INGEN OPTAGELSESPRØVER, eneste ønskelige kvalifikation er lyst til at synge sammen med andre.

Prøverne ligger MANDAG kl. 19 - 21.

Vi annoncerer sæsonens begyndelse på et morgenmøde.

Kærlig hilsen

Kirsten og Jette

LÆREBØGER:

som ikke er forsynet med navn og et beskyttende omslag, kan indtages af skolen!

LÆRERRÅDET

Består af rektor og de ved skolen fastansatte lærere. Formanden for lærerrådet er for tiden Wenny Kristiansen, næstformand: Karsten Wegener og sekretær: Yvonne Gunst.

Elevrådsrepræsentanter indbydes uden stemmeret til at deltage i møderne, undtagen når sagerne falder ind under di i lærerrådsbekendtgørelsens §4 stk. 4 nævnte.

Til samarbejdsudvalget vælger lærerrådet 3 medlemmer udover lærerrådsformanden, der er fast medlem.

MANGFOLDIGGØRELSE:

Det er ikke tilladt elever at anvende skolens kopieringsmaskiner uden særlig tilladelse.

MEDDELELSER TIL ELEVERNE:

vil dels blive givet ved opslag dels ved det ugentlige morgenmøde.

MORGENMØDE:

Der holdes morgenmøde hver uge i andet frikvarter, skiftende fra uge til uge. Her kan man henvende sig med meddelelser til hele skolen - man kan læse digte højt, synge eller danse for alles øjne til fælles glæde og fornøjelse.

OPRYKNING:

Såfremt en elev viser så megen forsømmelighed, at skolens lærerforsamling nærer betænkelighed ved at give en årskarakter og dermed indstille til eksamen, skal rektor til direktoratet afgive indberetning herom og direktoratet afgør da, om den pågældende elev kan komme op til eksamen. Bliver en elev nægtet adgang til eksamen, må han gå klassen om.

Hvis lærerforsamlingen finder, at en elev af andre årsager ikke bør fortsætte i næste klasse skal lærerforsamlingen drøfte, hvilket råd man vil give eleven, men spørgsmålet om fortsættelse eller ikke afgøres af eleven selv sammen med forældremyndighedens indehaver.

Den nye gymnasielov, der vedtages i sommeren 1977, giver dog muligvis nye skærpede regler for oprykningen fra 1.g. og til 2.g.

OPSLAGSTAVLER:

Elevernes opslagstavler er et led i skolens indre kommunikation og kan benyttes af alle på skolen, efter elevrådets nærmere anvisning.

De officielle opslagstavler er kun til brug for officielle meddelelser fra skolens kontor m.v.

ORDENSREGLER

Skolen har for tiden ingen egentlige ordensregler. Elevrådet har vedtaget, at der ikke må ryges i kantine, og endvidere henstilles det, at både rygning og nydelse af mad- og drikkevarer undlades på gangene og i klasselokalerne. Alkoholiske drikke må ikke nydes i skoletiden.

PEDELLEN:

Åge Bertelsen har sit kontor i kælderen under rektors kontor.

POLITISKE FORENINGER

blandt skolens elever kan oprettes med Samarbejdsudvalgets godkendelse. For tiden eksisterer »Venstres Ungdom«.

RE-EKSAMINATION

For en række eksamensfags vedkommende afsluttes undervisningen efter 1. eller 2. g. med studentereksamen i de pågældende fag. Det drejer sig for de sproglige elever om latin, oldtidskundskab, geografi og matematik, og for matematikerne om engelsk/tysk, oldtidskundskab, geografi og kemi. Hvis en elev i et af disse fag har årskaracteren 5 eller derover, og han ved eksamen får 00 eller 03, kan han forlange at tage prøven om efter sommerferien, det bliver i så fald den sidst opnåede karakter, der bliver stående.

Hvis en elev i et af disse fag har fået årskaracteren 00 eller 03, kan han forlange sig eksamineret i faget, selv om faget ikke udtages til prøve.

RUNGSTED-SAMFUNDET

Den 12. december 1919 stiftedes Rungsted Kostskoles Samfund, navnet ændredes 1939 til *Rungsted-Samfundet*. Ifølge lovenes § 1 er foreningens formål »at bevare sammenholdet mellem tidligere elever og at vedligeholde forbindelsen mellem disse og skolen«. Alle tidligere elever samt tidligere og nuværende lærere kan blive medlemmer.

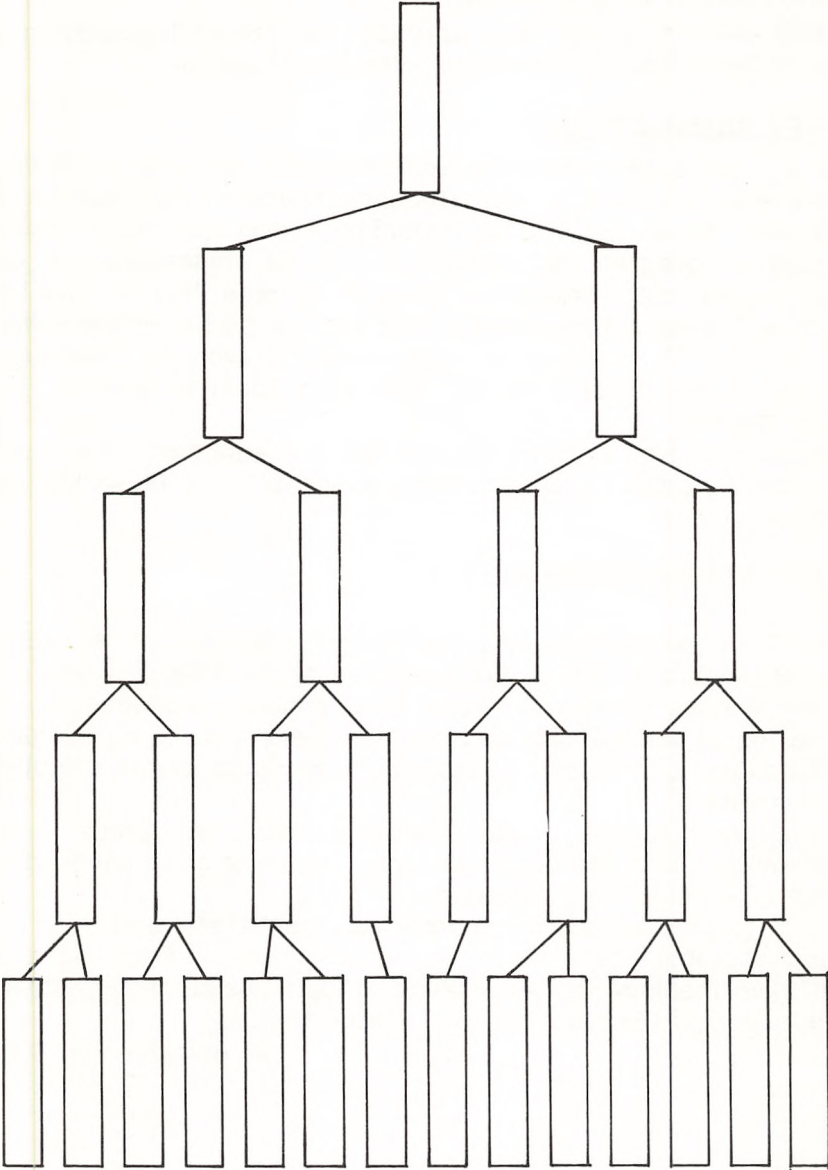
Foreningens formål søges realiseret dels ved årlige sammenkomster, dels ved besøg på skolen, hvor der gives lejlighed til at opfriske minder fra skoleårene.

Den årlige generalforsamling finder sted i løbet af efteråret.

Medlemsskabet koster de tre første år kun 10 kr. årligt, og man kan blive medlem ved indbetaling af dette beløb til: Rungsted-Samfundet, giro 54 333, Aurehøjvej 6, 2900 Hellerup.

M. Reimann, formand.

Telefonkøde



	MANDAG	TIRSDAG	ONSDAG	TORSDAG	FREDAG
08.20-09.05					
09.15-10.00					
10.10-10.55					
11.05-11.50					
12.20-13.05					
13.15-14.00					
14.05-14.50					

RUNGSTED STATSSKOLES VENNER.

»Rungsted Statskoles Venner« blev stiftet af en kreds af forældre til elever på skolen den 25. marts 1955.

Formålet var, og er stadig, at skaffe skolen midler til at støtte for sådanne opgaver, som det offentlige ikke i tilstrækkelig grad ser sig istand til, og derved supplere, men ikke aflaste det offentlige i så henseende.

Det har hidtil været muligt årligt at yde en støtte på omkring 5.000 kr. til formål som: elevtelefon på skolen, rejsetilskud til elever, fester, sammenkomster for elever og lærere, præmier ved sportsarrangementer etc.

Af praktiske grunde er kontingentet mindst kr. 30,- årligt, eller man kan tegne sig for et livsvarigt medlemsskab mod en ydelse på mindst kr. 100,- een gang for alle.

Bestyrelsen består af 7 medlemmer, hvori indgår rektor og en af lærerrådet valgt lærer. De øvrige repræsenterer forældre- og vennekredsen, valgt på den årlige generalforsamling.

Bestyrelsen takker de medlemmer, der i årets løb har støttet med kontingentbidrag og kan kun opfordre forældreklubben til yderligere opslutning om vort arbejde ved indmeldelse, der sker ved henvendelse til skolen eller til:

Inger Lynggaard-Petersen, Gøgevang 14, 2970 Hørsholm (02)865411 (formand) eller til:

Carl Probst, Gl. Strandvej 59, 3050 Humlebæk (03) 190905 (kasserer).

SAMARBEJDSUDVALGET

består af rektor, som formand, lærerrådsformanden samt 3 lærere (mindst en HF-lærer), valgt af lærerrådet, elevrådsformanden, samt 3 elever (heraf én HF), valgt af elevrådet.

Samarbejdsudvalgets opgave er gennem gensidig information og forhandlinger at fremme samarbejdet mellem lærere og elever, fremskynde sagers løsning og koordinere læreres og elevers bestræbelser.

Samarbejdsudvalget træffer afgørelse vedrørende fællestimer og studiekredse samt i sager, der vedrører: faciliteter, praktiske forhold, fritidsaktiviteter, fællesarrangementer (fester, skolekomedie, sportstævner etc.).

Samarbejdsudvalget holder møde efter behov, normalt 1-2 gange om måneden. Møderne foregår i kantinen og er åbne for alle, der vil overvære behandlingen af sagerne.

Hvis man har sager, man ønsker behandlet i udvalget, kan man henvende sig til en af de 4 elever, der sidder i det.

SEKRETARIAT OG SKOLENS REGNSKABER

Forestås af Bente Sørensen, Gerda Friis og Käthe Schulze, der træffes på kontoret på skoledage mellem kl.8 og 14,30.

SKEMAÆNDRINGER:

Som følge af læreres fravær fra skolen på grund af sygdom, deltagelse i ekskursioner, kurser m.v. sker det, at klasserne vil få mellem- og fritimer. På opslagstavlen over skemaændringer vil der blive givet meddelelse om, hvilke lærere der er fraværende samme dag, samt om fraværets varighed.

Timeflytninger kan finde sted, hvis både lærer og elever kan finde mulighed derfor.

SKOLEBLADET:

hedder »forum« og udkommer, når der både er redaktion og stof til stede.

SKOLEKOMEDIE

Der er tradition for, at skolekomedien spilles af eleverne i 2. g og 1. HF. Arbejdet med instuderingen foregår i efterårsmånederne, og komedien opføres omkring jul.

SKOLETANDLÆGE:

Alle elever under 19 år, hvis forsøger er bosiddende i Hørsholm kommune kan blive behandlet gratis af Hørsholm kommunale skoletandpleje. Behandlingen foregår på Vallerødskolen - inden for skoletiden. Elever, der i den tidligere skole var tilmeldt Hørsholm Skoletandpleje, kan fortsætte umiddelbart. Nye elever kan tilmeldes gennem skolens kontor. For elever, bosiddende i andre kommuner end Hørsholm, har skolen ingen tandlægeordning.

SKOLEPSYKOLOGISK RÅDGIVNING:

- et tilbud til statsskolens elever. Skolepsykologisk Rådgivning består af et team på: 2 skolepsykologer, 3 talepædagoger, 2 kliniske psykologer og 1 socialrådgiver, som træffes mandag kl. 8-15 på Vallerødskolen, tlf.866380.

Henvisning kan også ske ved, at henvende sig til studievejleder eller rektor.

Socialrådgiver Merete Borbye har fast træffetid på statsskolen (i erhvervsvejlederens lokale) hver onsdag fra kl. 11.50 - 12.20.

I er velkomne til at henvende jer når der er problemer I ønsker drøftet. Socialrådgiveren formidler gerne kontakt til psykologerne eller talepædagogerne. Vi forestiller os, at I kunne bruge os at snakke med, når der er problemer med forældre eller søskenderelationer, kammerater/ven-veninde forhold, økonomi, bolig, hash, klassens miljø, læse- el. stavevanskeligheder tale/høre-lidelser eller andre personlige forhold.

I behøver ingen henvisning fra lærere eller andre, men kan frit benytte jer af dette åbne rådgivningstilbud.

STANDPUNKTSMEDDELELSER

gives i midten af december for gymnasiet. Derudover gives der ved skoleårets slutning årskarakterer og karakterer for de skriftlige og mundtlige årsprøver.

Standpunktsmeddelelser og blanketten med års- og årsprøvekaraktererne skal underskrives af en af elevens forældre eller dennes værge.

Elever, der er fyldt 18 år, underskriver selv, og hjemmets påtegning kræves ikke.

På HF gives kun eksamenskarakterer, men de studerende kan altid få oplysning om deres standpunkt hos de enkelte lærere.

STATENS UDDANNELSESSTØTTE

I henhold til lov af 9. april 1975 om støtte til unge under uddannelse kan elever i gymnasiet og ved HF-kurser efter det fyldte 18. år søge om stipendier fra Statens Uddannelsesstøtte.

Stipendiet søges for et skoleår ad gangen på skemaer, der udleveres på skolen.

Elever, der er fyldt 18 år, kan endvidere søge om statsgaranterede studielån.

NB! Elever, der er under 18 år, kan søge om ungdomsydelse i deres hjemkommune.

STUDIEKREDESE

Sådanne kan oprettes efter elevernes ønske, hvis der er mindst ti tilmeldte, og der er en kvalificeret leder, gerne udefra, og normalt ikke en elev. Henvendelse om oprettelse af studiekredse rettes til rektor, idet den enkelte studiekreds altid skal godkendes af SAU.

TELEFONKÆDE:

Det er yderst vigtigt, at hver klasse straks ved skoleårets begyndelse afleverer en »telefonkæde«, så kontoret kan ringe til den, der står øverst på listen, for at give besked om aflysninger. Dette har jo særlig interesse for aflysning af første time.

TYVERI

forekommer. Tag derfor dine værdier med dig, eller deponér dem på skolens kontor, hvis det er nødvendigt, at have dem med i skole.

Skolen dækker ikke tyveri.

ULYKKESFORSIKRING

Der findes ikke nogen ulykkesforsikringsordning ved skolen. Eleverne opfordres til at undersøge hjemme om familiens ulykkesforsikring også dækker i forbindelse med skolegangen.

UNDERVISNINGSTIDEN:

Øvelser i fysik, kemi, biologi m.v. kan det af lokalemæssige grunde være nødvendigt at lægge uden for den faste skoletid.

Elever, der påtager sig erhvervsarbejde o. lign. uden for skoletiden, kan ikke af den grund fritages for deltagelse i sådanne øvelser.





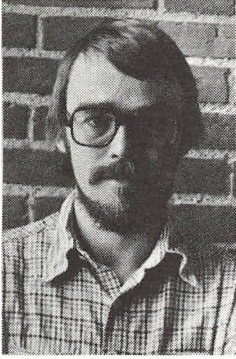
skolens ansatte



tillæg:
3 sider med
nye ansigter

Først dem vi ikke fik fotograferet:

ERIK ANDERSEN, Formning
INGE ANDERSEN, Engelsk, fransk
HUGO BODNIA, oldtidskundskab
LAU HANSEN, Fysik, kemi
PALLE LINDAU, Formning
LEIF MOUSTEN, Psykologi
BRITT OLSEN, Fransk, gymnastik



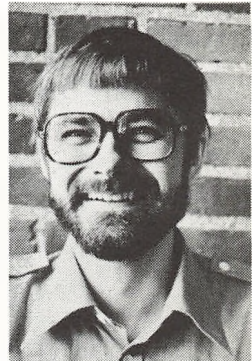
TORBEN AMTRUP
Fysik, matematik



ELLEN ANDERSEN
Religion, engelsk



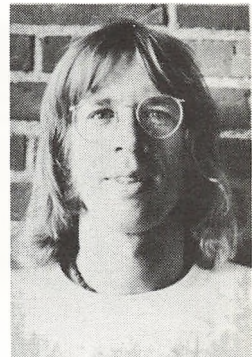
YVONNE GUNST
Matematik



HENRIK HALBERG
Samfundsfag,
historie



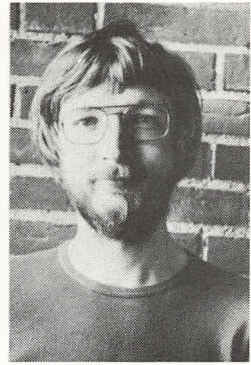
JAN RASS HANSEN
Musik



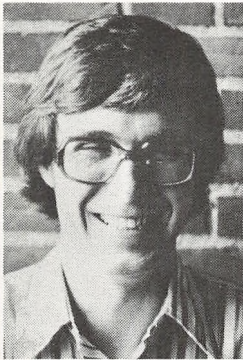
JOHN FINN HANSEN
Gymnastik



BIRTHE HARTMANN
Dansk



JACQUES TUXVÆRD
HERMAN
Tysk



MOGENS HERTOFT
Dansk, gymnastik



PIA HOULBERG
Engelsk, dansk



CONNIE KNUDSEN
Gymnastik



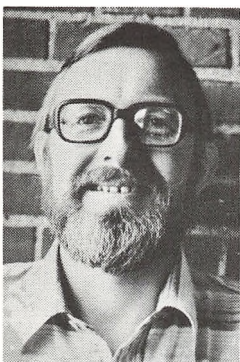
KASPER KOFOD
Samfundsfag



INGE-BRITTA KROGH-
LUND
Geografi



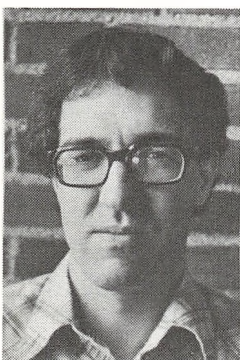
EILLEN KROG
Engelsk, dansk



KAJ MØLLER NIELSEN
Dansk,
oldtidskundskab



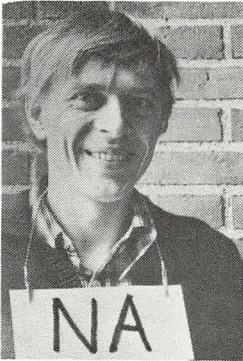
STEN OLSEN
Geografi,
samfundsfag



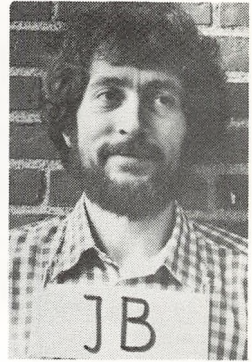
NIELS JØRGEN WIVE
Fysik, kemi



KÄTHE SCHULZE
Sekretær



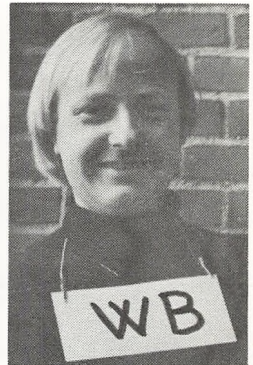
NIELS ANDERSEN
MATEMATIK, FYSIK.



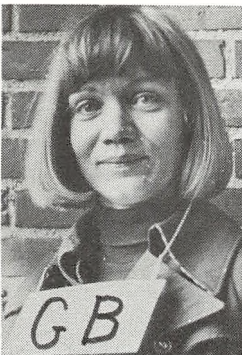
JENS BAK
GEOGRAFI.



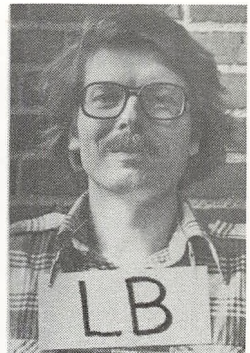
OLE BOM
ENGELSK, FRANSK.



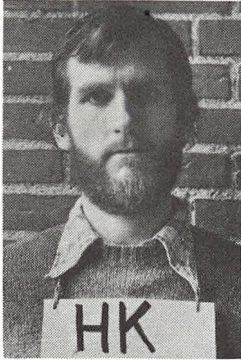
WALTER BOSS
HISTORIE, OLDTIDS-
KUNDSKAB, FRANSK.



GERTRUD BOSS
FORMNING, FRANSK.



LEO BRESSON
DANSK, RELIGION.



HANS KRØYER
CHRISTENSEN
GYMNASTIK, GEOGRAFI.



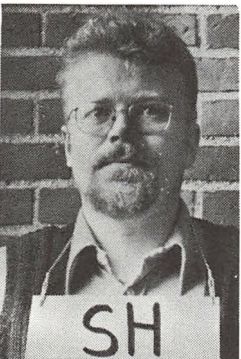
MARIANNE DYBBROE
DANSK.



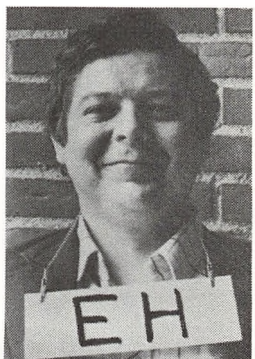
MARGIT EBBESEN
TYSK, DANSK.



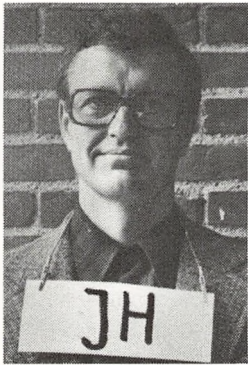
MOGENS FENGER
HISTORIE, RELIGION,
OLDTIDSKUNDSKAB.



HENRIK STEVNS
HANSEN
DANSK, STUDIEORIENTERING.



JENS ERIK HANSEN
HISTORIE, MATEMATIK.



JOHN ERIK HANSEN
HISTORIE, OLDTIDS-
KUNDSKAB, TYSK.



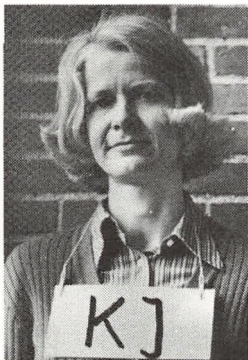
LISSI STEVNS
HANSEN
ENGELSK, GYMNASTIK.



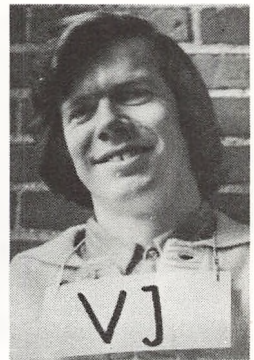
HENRIK JUUL
JENSEN
DANSK, RELIGION.



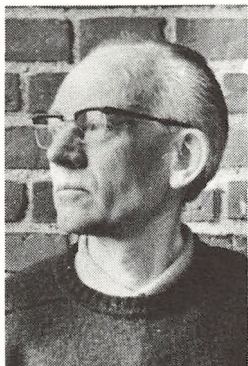
INGE JENSEN
GYMNASTIK.



KIRSTEN JUNGENSEN
GRÆSK, LATIN.



VIGGO JØRGENSEN
MATEMATIK, FYSIK,
KEMI, STUDIEORIENT-
TERING



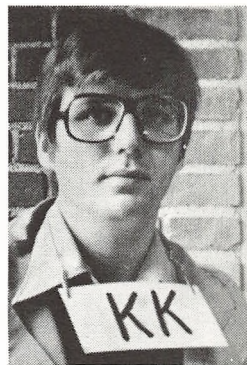
P.A. KJELTOFT
BIOLOGI.



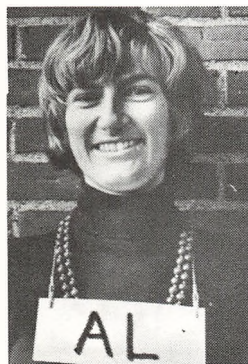
LISSEN HAUGWITZ
Matematik



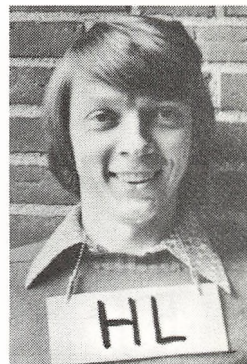
CONNY KRISTIANSEN
DANSK, TYSK.



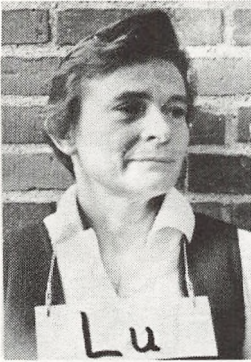
KRISTIAN KRISTIANSEN
FYSIK, KEMI.



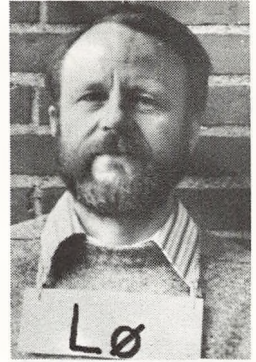
ANNETTE LANGE
FRANSK.



HANS LAUGESSEN
GEOGRAFI, SAMFUNDS-
FAG.



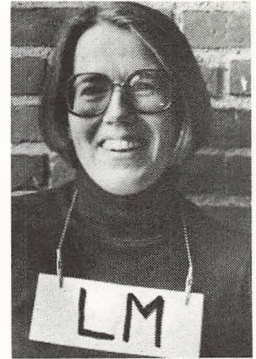
LISSY LUMBYE
BIOLOGI, GEOGRAFI.



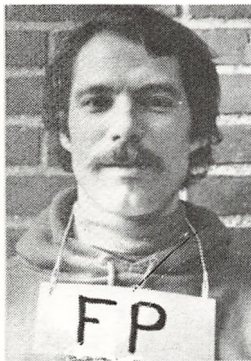
OLE LØPPENTHIN
FRANSK, ENGELSK,
STUDIEORIENTERING.



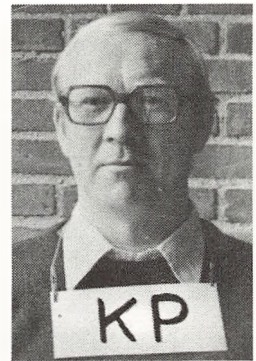
KIRSTEN MILTHERS
ENGELSK, MUSIK.



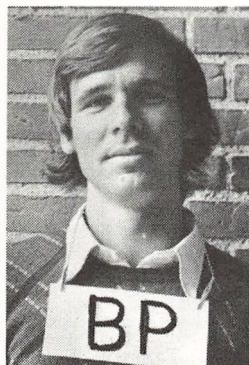
LISE MUNK
DANSK.



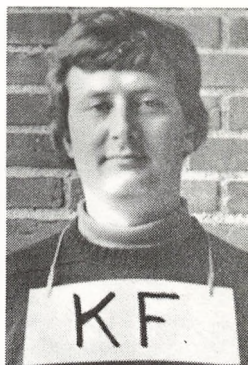
FINN PEDERSEN
FRANSK, GYMNASTIK.



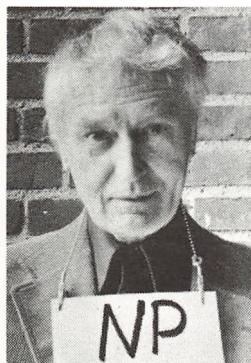
KAJ UHRE PEDERSEN
MATEMATIK, FYSIK.



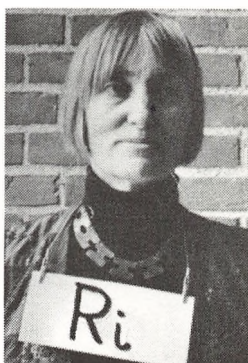
BIRGER PEITERSEN
HISTORIE, GYMNASTIK.



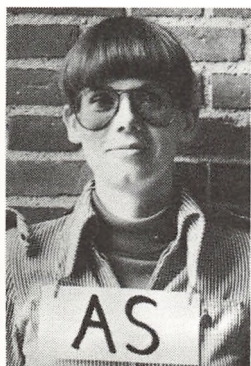
KNUD FJELDSTED
PETERSEN
FYSIK, MATEMATIK.



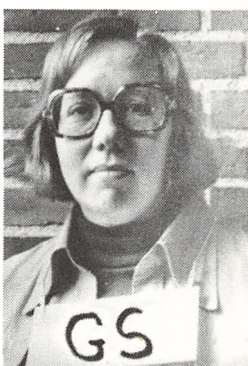
NORDBY PETERSEN
TYSK



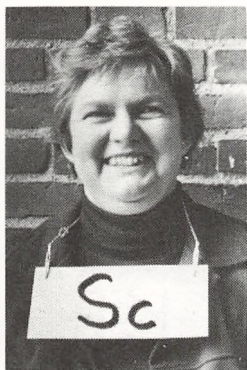
ELLINOR RIENECKER
FRANSK.



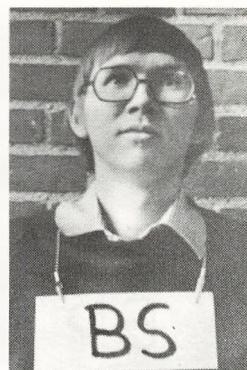
ANNETTE SAUERBERG
ENGELSK, OLDTIDS-
KUNDSKAB.



GERDA SCHJØRRING
LATIN, MUSIK.



GUNNI SCHMIDT
MATEMATIK.



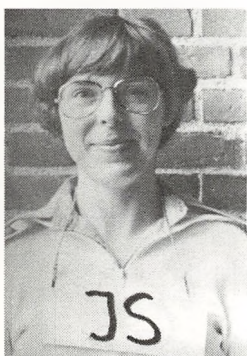
BO SCHRØDER
FYSIK, KEMI.



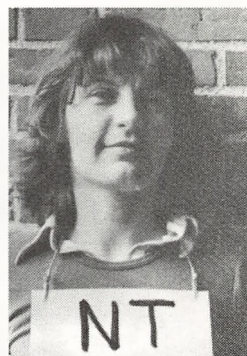
CHRISTIAN SKOV
HISTORIE.



NINA SKYTTE
BIOLOGI, GYMNASTIK.



JETTE SØRENSEN
TYSK, MUSIK.



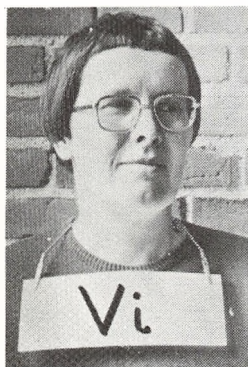
NORA TAMS
BIOLOGI.



INGE THIRSING
FRANSK, ENGELSK.



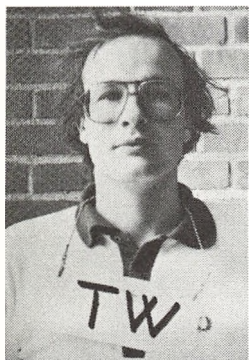
LONE THOMSEN
ENGELSK, GYMNASNIK.



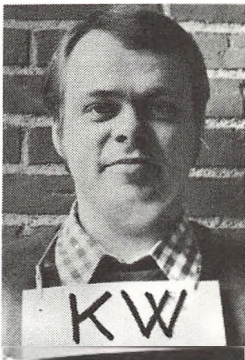
ANETA HEIKEL VINTHER
FYSIK.



KAREN VOETMANN
LATIN, RELIGION.



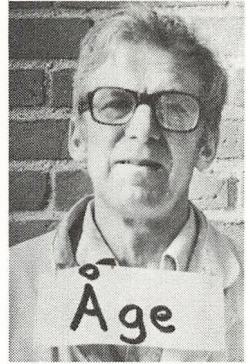
TORBEN WARNER
GYMNASNIK.



KARSTEN WEGENER
MATEMATIK, MUSIK.



EBBE WORSØE
DANSK, OLDTIDSKUND-
SKAB,



ÅGE BERTELSEN
PEDEL



BENTE SØRENSEN
SEKRETÆR,



GERDA FRIIS
SEKRETÆR

Redaktion: Jens Bak

Tryk: Bruhns Bureau, Helsingør.