



# Danskernes Historie Online

Danske Slægtsforskeres Bibliotek

## Dette værk er downloadet fra Danskernes Historie Online

**Danskernes Historie Online** er Danmarks største digitaliseringsprojekt af litteratur inden for emner som personalhistorie, lokalhistorie og slægtsforskning. Biblioteket hører under den almennyttige forening Danske Slægtsforskere. Vi bevarer vores fælles kulturarv, digitaliserer den og stiller den til rådighed for alle interesserede.

### Støt Danskernes Historie Online - Bliv sponsor

Som sponsor i biblioteket opnår du en række fordele. Læs mere om fordele og sponsorat her: <https://slaegtsbibliotek.dk/sponsorat>

### Ophavsret

Biblioteket indeholder værker både med og uden ophavsret. For værker, som er omfattet af ophavsret, må PDF-filen kun benyttes til personligt brug.

### Links

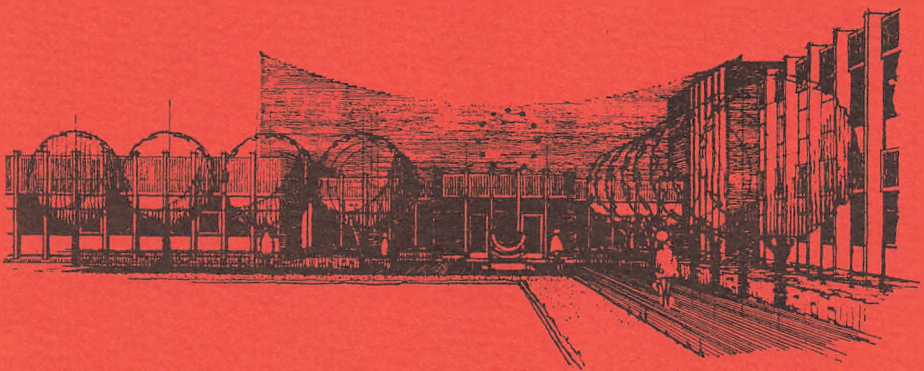
Slægtsforskeres Bibliotek: <https://slaegtsbibliotek.dk>

Danske Slægtsforskere: <https://slaegt.dk>

Skolebyg

# RUNGSTED STATSSKOLE

1982



DANMARKS  
PÆDAGOGISKE  
BIBLIOTEK

Kontortid:

Skoledage kl. 8-14.30, fredag dog kl. 8-14.00

Rektor Leo Bresson træffes efter aftale

Studievejlederen for HF-kurset

John Erik Hansen træffes:

Mandag kl. 11-12 og torsdag kl. 12.15-13.00

Skolens adresse:

Stadion Allé 14, 2960 Rungsted Kyst

Telefon: (02) 86 33 11

Lærerværelset: (02) 86 36 12

Pedel Uffe Andersen: (02) 86 40 13

## VELKOMMEN PÅ RUNGSTED STATSSKOLE

Alle eleverne på Rungsted Statsskole får dette introduktions-skrift, men det er især tænkt som en velkomst og en hjælp til de nye elever i 1 HF og 1 g.

De ældre elever og lærerne byder velkommen til samarbejdet og samværet her på skolen, hvor vi håber I vil få det rart og hyggeligt, samtidig med at I opnår det som I vel først og fremmest kommer her for: at lære det stof og de arbejdsmetoder som I har brug for i jeres videre uddannelse.

Når I har valgt at gå på denne skole, håber vi at I også vil på én gang falde ind i og forny de traditioner der præger skolen. En skole er både rammen om et fællesskab og selve dette fællesskab mellem elever og lærere, altså både noget synligt i form af bygningerne og undervisningsforordningerne, og noget mere uhåndgribeligt der nok er lige så væsentligt, nemlig den måde vi omgås hinanden på i skolen. Begge dele skal være i orden for at I kan få en udbytterig tid på HF eller i gymnasiet.

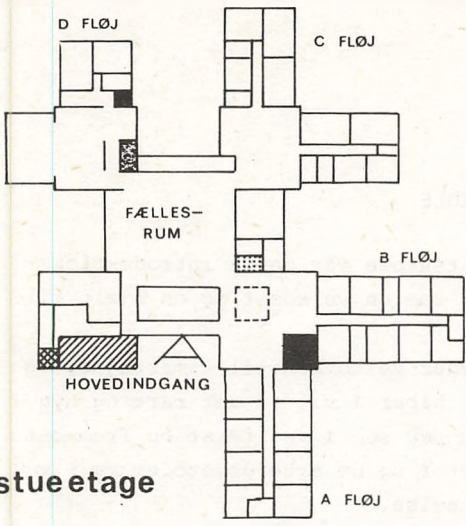
I kan ikke gøre så meget ved bygningerne, bortset fra at vedligeholde dem! I kan gøre lidt mere ved de regler der findes for undervisningen, fordi der er mulighed for elevindflydelse på dette område. Og I kan gøre meget ved de omgangsformer som skal præge skolen. Faktisk afhænger de helt af jer!


Dette introduktionsskrift giver en oversigt over en del af de områder som alle har brug for at vide noget om. Jeg vil slutte velkomsten med at ønske dig held og lykke med dit arbejde på Rungsted Statsskole i de næste 2 eller 3 år.

Leo Bresson

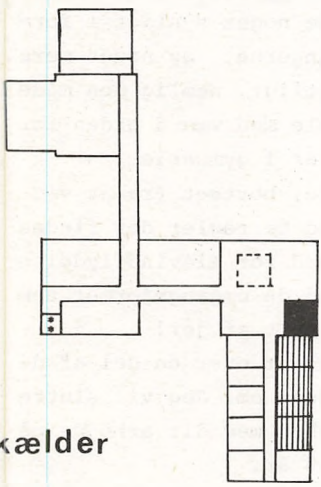


# Lokalerne

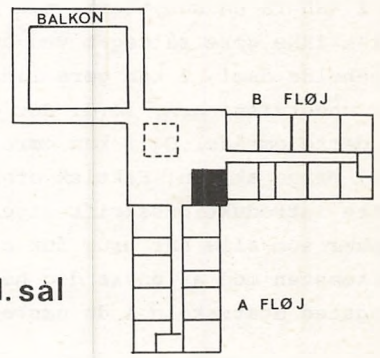


forklaring 

stueetage



kælder



1. sal



REKTORS KONTOR



KANTINEUDSALG I

ADMINISTRATION, INSPEKTION  
ERHVERVS- OG STUDIEVEJL.,  
SOCIALRÅDGIVNING.

TOILET



KANTINEUDSALG II

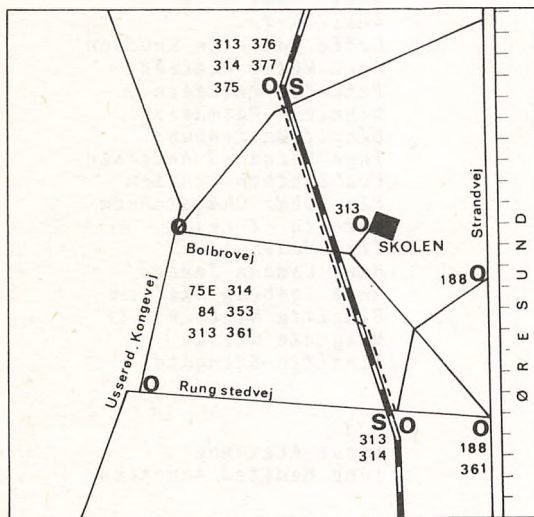


BOGDEPOT

: PEDELKONTOR

	A-FLØJ	B-FLØJ	C-FLØJ	D-FLØJ
STUE	Fransk Latin Tysk	Geografi Matematik Sproglaboratorium	Biologi Fysik Kemi	Formning Musik
1. SAL	Græsk Historie Latin Oldtidskundskab Religion Samfundsfag	Dansk Engelsk		

## Transport



- O** BUSSTOP (med linienummer)
- KYSTBANE
- GENNEMFARTSVEJ
- GANGSTI
- S** JERNBANESTATION

SKOLEBUS:

RUNGSTED ST. - SKOLEN KL. 8,12

SKOLEN - KOKKEDAL ST. KL. 14,05



## STUDENTEREKSAMEN 1982

### 3.a

Susanne R. Bruun  
Björg Elvekjør  
Anneke Maria Erichsen  
Charlotte Fugleholm  
Anders Hauerbach  
Helle Hauge  
Hanne Heinrichas  
Lene Kragh  
Lone Petersen  
Christina Roser  
Mette Baltzar  
Heidi Christensen  
Christina Guiton  
Mette Kryger  
Hanne Olsen  
Jesper Andreassen  
Tine Kjørulff Beck  
Marianne Bæk  
Kim Jørgen Lesanner  
Tina Hector Madsen  
Rebecca Nielsen  
Marianne Schibbye  
Jan Sørensen

### 3.b

Espen Olav Amstrup  
Susanne Berendt  
Bernadette Boissevain  
Jeanet Glud  
Anita Berit Hansen  
Annette Holländer  
Raffaella Invernizzi  
Charlotte R. Jensen  
Lise Merete Jørgensen  
Jane Ulrich Kromann  
Berit L. Mogensen  
Charlotte Rasmussen

Noona Smith-Petersen  
Maud Särde  
Jan Reich  
Charlotte Aagaard  
Karen Thune Andersen  
Pernille Hertz  
Anne Charlotte Krag  
Marie Louise Langkjær  
Henrik Behrendt Larsen  
Jan Walløe

### 3.c

Marie-Louise Borberg  
Charlotte Diamant  
Lone Hannibalsen  
Vivian Søgaard Jacobsen  
Karin Manø Juul  
Anssi Keto  
Helle Valentin Knudsen  
Anne Mette Nielsen  
Pernille Petersen  
Winnie H. Rasmussen  
Birgit Waltenburg  
Inge Dalgaard Andersen  
Eva Zeuthen Bentsen  
Pia Lykke Christensen  
Kristin Elvekjør  
Tina Haasum  
Hans Esmann Jensen  
Anne Egeberg Nielsen  
Birgitte Nielsen  
Margrete Nissen  
Birgitte Stengård

### 3.d

Klavs Alexander  
Lone Bedsted Andersen

Peter Chr. Andersen  
Kirsten Bang  
Ruth-Inge Eliassen  
Annette Genter  
Birgitte Krog  
Nina Pagh Madsen  
Gitte Netterstrøm  
Anne-Mette Parkvig  
Inger M. Poulsen  
Britta F. Regnarsen  
Klavs Rosenfalck  
Elsebeth Frigast Larsen  
Nanna Bjerke  
Birgitte Bloch  
Kit Bogø  
Hanne Vinther Dittmer  
Niels Heidensleben  
Anne Charlotte Jakobsen  
Annette Due Svensson  
Natascha Trolle

### 3. v

Kenneth Andersen  
Thomas Andersen  
Thomas Engstrøm  
Jesper Holsøe  
Esben Jacobsen  
Jimmy Renē Jørgensen  
Peter Klyhn  
Søren Nielsen  
Carsten Bruun Petersen  
Jacob Wedel-Heinen  
Kenn Michael Dybdahl  
Henrik Gravensen  
Astrid Lundbjerg Hansen  
Anne-Marie Jensen  
Jan de Leeuw  
Benny Nielsen  
Henriette Hansen  
Mette Haaning  
Henrik Loft Jacobsen  
Niels Aagaard Madsen

### 3. x

Karsten Behrndt Andersen  
Hans Bräuner  
Carsten Jensen  
Jan Sverker Nilsson  
Michael Nyboe  
Simon Sprechelsen

Susanne Bjørnholt  
Pernille Christiansen  
Eva Dons  
Pia Johansen  
Mikael Napstad Knudsen  
Trine Schnor  
Charlotte Skadhauge  
Susanne Due Svensson  
Philip Wahl  
Anne Winkel  
Ulrik Andersen  
Renē Thinglev Olsen  
Per Søgaard

### 3. y

Niels Chr. Frydendahl  
Dorte Rathje  
Kim Schwartz  
Gitte Amholt  
Jens Peter Baun  
Morten Duch  
Anne Gunnarsen  
Helle Hedeman  
Michael Heiden  
Birgitte R. Jørgensen  
Mette Bryde Lind  
Peter Lyttik  
Harald Meyer  
Mai-Britt Pedersen  
Michael I. Schmidt  
Anders Fjeldberg  
Jette Heilmann  
Carl Jacob Thalbitzer  
Thomas Wittrup

### 3. z

Steen Bogø  
Ole Knudsen  
Peter Esper Larsen  
Lone Charlotte Olsen  
Flemming B. Jensen  
Jan Kusier  
Kim John Larsen  
Jens Bo Malmberg  
Lene Buch Pedersen  
Hana Petersen  
Jørgen Pilegaard  
Flemming Rasmussen  
Henrik Østerberg  
Jesper Brandgaard



## 3.æ

Søren Bundgaard  
 Christian Bjørbæk  
 Henrik Bach  
 Jens Bouet  
 Eva Glud  
 Søren Gøbel  
 Karin Halvorsen  
 Marianne Seistrup  
 Ghita Stephansen  
 Nicolai Wagtmann  
 Steffen Watson  
 Lars Abrahamsen  
 Pernille Dupont  
 Teis Dyekjær-Hansen  
 Troels Palle Hansen  
 Henrik Asbjørn Jensen  
 Christian Jørgensen  
 Svend Ulrik Larsen  
 Peter Noes Jensen

## 3.ø

Kirsten Barfod Dyhm  
 Morten Juul Nielsen  
 Anders Olesen  
 Anders Remmer  
 Jørgen M. Skieller  
 Jens Chr. Valentiner  
 Elisabeth Fog  
 Eva Merete Hansen  
 Ebbe Hecht-Hansen  
 Conni Jensen

Michael F. Lyngkjær  
 Birgitte Ørting Porse  
 Henrik Roseno  
 Jette Skov  
 Michael Møller  
 Martin M. Nielsen  
 Henrik Haahr Sørensen

## 3.å

Niels Bramsen  
 Michael Heitmann  
 Jens Hyldig Johansen  
 Jens Krarup  
 Mikael Mikkelsen  
 Carsten Philipson  
 Søren Wichmann  
 Michael Andersson  
 Nina Carlsen  
 Hans Henrik Degn  
 Pia Carlē Hansen  
 Karen Mette Larsen  
 Jens Morten Lisby  
 Marianne Lundgreen  
 Thomas Borch Nielsen  
 Susanne Svane  
 Mette Donde  
 Marianne Esbjørn  
 Walther Griesē  
 Susan Sandahl Jensen  
 Dan Skaarup Rasmussen  
 Unni Tolfsen

## HF-EKSAMEN 1982

2.p

Liselotte Andersen  
Henriette Borch  
Jens Juul Christensen  
Annemette Forman  
Dorthe Frederiksen  
Peter Gullev  
Nina Holten Hansen  
Frank Højerslev  
Mette Hartvig Jacobsen  
Jette Jacobsen  
Helle Laursen  
Susanne Rud Nielsen  
Søren Winther Nielsen  
Laila Riis Rasmussen  
Lotte Schaumburg  
Charlotte Schou-Nielsen  
Helle Smith  
Tine Teglhøj  
Liselotte Thorup

2.q

Georg Borup  
Anders Dejgaard  
Nina Dhami  
Suzan Ebbe  
Sanne Fredslund-Hansen  
Gitte Hejselbak  
Christian Helmer  
Thomas Kjørholm  
Camilla Leistiko  
Ann Medby  
Hanne Otto  
Jens Holm Pedersen  
Helene Schmidt  
Karin Sorann-Frise  
Annelise Spliid  
Bettina Sørensen  
Marianne Thesander  
John Vengfeldt  
Lars Jordahn

## ORIENTERING OM SKOLENS INTERNE STYRING

I de officielle bestemmelser for gymnasieskoler er der på en række områder åbnet mulighed for at lærerne og eleverne kan påvirke de beslutninger, der skal træffes på skolen, og som påvirker dem på den ene eller anden måde. I efteråret 1977 blev der her på skolen vedtaget en ny intern styrelsesform, som i hovedtræk går ud på, at de muligheder de formelle regler giver for elevindflydelse skulle udnyttes mest muligt.

I vil her på skolen støde på en række betegnelser for de forskellige grupper og udvalg, som er med til at diskutere og træffe beslutninger her på skolen. Flere af disse betegnelser er nærmere forklaret på de efterfølgende sider.

### PÅ LÆRERSIDE:

- 1) Lærerrådet. Består af rektor og alle lærerne ved skolen. Ledes af en af lærerne valgt lærerrådsformand i samarbejde med fire andre lærere i lærerrådets forretningsudvalg. LR træffer bl.a. afgørelse om omfanget af mundtlige årsprøver, fastlægger budgettet for undervisningsmidler (inden for det beløb, som skolen har fået tildelt). Endvidere diskuteres lærernes holdning til eventuelle stillingsopslag og fordeling af klasser til lærerne samt principper for studieture og ekskursioner. Men i øvrigt er det i lærerrådet at der diskuteres og søges opnået en fælles lærerholdning til samarbejdsproblemer med rektor og eleverne.
- 2) GL-møder. Dette er lærernes fagforeningsmøder. Her behandles de problemer der opstår mellem arbejdsgiver (staten/evt. rektor) og lærergruppen set som lønmodtagere.

3) Faggrupper. Alle lærerne i et bestemt fag mødes af og til og diskuterer forskellige problemer, der kun vedrører det pågældende fag.

4) Økonomiudvalget. Et blandt flere af lærerrådet nedsatte udvalg. Her forhandler man om opstillingen af det budget som lærerrådet bagefter skal godkende. Det skal bemærkes, at der deltagere 3 elever valgt af elevrådet, heraf sidder den ene i udvalgets forretningsudvalg (ØFU), der tilrettelægger møderne. Udvalget består ellers af en lærer fra hvert fag på skolen.

#### PÅ ELEVSIDE:

1) Elevrådet. Se nærmere beskrivelse i den efterfølgende ordliste. Består af en elev fra hver klasse. Er det formelle organ, hvor man diskuterer de problemer, der måtte være i forbindelse med at gå på skolen. Kan rette formelle henvendelser til lærerråd, rektor eller direktoratet for gymnasieskolerne og HF. Vælger repræsentanter til diverse udvalg.

2) Aktivitetsudvalget. Nedsat af elevrådet. Står for tilrettelæggelse af fester og andre arrangementer på skolen.

3) DGS, GLO og LAK. De landsomfattende elevorganisationer. Eleverne kan individuelt melde sig ind. Organisationerne kæmper for elevssynspunkter over for de officielle myndigheder.

#### FÆLLES UDVALG AF ELEVER OG LÆRERE:

1) Fællesudvalget. Rektor, 4 lærere og 4 elever forhandler om alle samarbejdsproblemer. Fastsætter ordensregler og forskellige fællesarrangementer i skoletiden.

2) Fagrådene. Faggrupperne suppleret med nogle elevrepræsentanter valgt af elevrådet diskuterer og opstiller i fællesskab de enkelte fags budgetønsker for lærebøger og andre undervisningsmidler. Elevrepræsentanterne bør inkludere mindst 1 elev fra hvert klassetrin og mindst ét medlem af denne gruppe, der kaldes fagudvalget, skal være medlem af elevrådet.



Så meget om alle disse udvalgsbetegnelser. Hvordan skal det fungere i praksis? Hvis elevernes muligheder for at bruge deres indflydelse skal udnyttes effektivt, så kræver det at alle elever er villige til at påtage sig en ekstra arbejdsbyrde en gang imellem og møde op til elevrådsmøderne og lade sig vælge til de forskellige poster. Det har desværre vist sig i de foregående år, at det ofte er de samme få elever, der må påtage sig alt arbejdet. Det er langt fra i alle fag, der er elever der deltager i fagrådernes arbejde. Det er også sjældent at der møder elever op for at overvære møderne i fællesudvalget og i lærerrådet, på trods af, at vi f.eks. i lærerrådet tit har behov for at høre nogle elevsynspunkter i forbindelse med behandling af en række punkter på dagsordenen.

Det er også ønskeligt at vi både fra lærerside og elevside gør mere for at leve op til styrelsesformens bestemmelser og ånd om at udnytte samarbejdsmulighederne mere. F.eks. skal alle forslag til dagsorden for lærerråd og elevråd, der vedrører hele skolen meddeles og motiveres offentligt på skolen (ved et morgenmøde). Det er også sjældent, at elevrådet har udnyttet den høringsret, det fik ved styrelsesformen i 1977, om at det skal høres på lige fod med lærerrådet i alle sager (på nær ved lærernes fordeling på klasser, stillingsopslag, årsprøvernes omfang og vikartimernes fordeling.) Til slut skal der nævnes endnu en mulighed for at blive hørt som menigmand på skolen, - som sjældent benyttes. Det drejer sig om at fællesudvalget kan indkalde til skolemøder. Alle sammenkaldes i skoletiden i fællesrummet, hvor de kan deltage i debatten. Hvis det på forhånd er ønsket af fællesudvalget, kan der på mødet holdes vejledende afstemninger.

## VÆRD AT VIDE - FRA A TIL Å

### ADRESSEFORANDRING:

meddeles senest flyttedagen på skolens kontor.

### AKTIVITETSUDVALGET:

er en af eleverne oprettet og styret organisation, der tager sig af at arrangere fester, koncerter etc. Ved skoleårets start tilmelder eleverne sig enkeltvis og uafhængigt af klasserne. De får herved gratis adgang til aktiviteterne, mod at arbejde aktivt og interesseret ved møderne, samt at deltage i oprydningen efter arrangementerne.

### ARTE:

Artes ungdomsafdeling giver alle unge under uddannelse mulighed for teaterbilletter til 15 kr. Skolen har kontrakt med Arte, så vi løbende kan orientere jer om teatrenes repertoire. Det sker på Arte-opslagstavlen i fællesrummet og i skole-bladet Forum. Billetter bestilles på en særlig bestillingsblanket, der fås og afleveres på kontoret, hvor billetterne også afhentes.

### BEFORDRINGSGODTGØRELSE:

ydes til elever, hvis samlede skolevej beregnet fra bopæl til skolen er 9 km eller derover ad nærmeste offentlige vej. Befordringsgodtgørelse ydes normalt for benyttelse af offentlige trafikmidler. Ansøgningsskemaer hertil udleveres på skolens kontor og afleveres af eleven til busselskabet eller på jernbanestationen, der derefter udleverer rejsehjemmel. Se i øvrigt vejledningen på ansøgningsskemaets bagside.

Elever, der får en ventetid på mere end 7½ time ugentlig (Gennemsnitligt 1½ time pr. dag) vil kunne søge amtskommunen om godtgørelse for anvendelse af eget befordringsmiddel. Ansøgningsskemaer hertil udleveres på skolens kontor og afleveres samme sted. Evt. befordringsgodtgørelse udbetales periodevis bagud efter amtsrådets nærmere bestemmelser.

I tilfælde af invaliditet eller sygdom kan der ydes vederlagsfri befordring uden hensyn til afstand mellem bopæl og skole.

## BIBLIOTEKET

er placeret ved hovedindgangen. Der er intet hjemlån.

## BOGUDLÅN OG ERSTATNINGSREGLER:

I 1 g. og 1 HF sker udlevering af bøger ved skoleårets start fra sikringsrummet under kantinen. Alle andre udleveringer til klasserne samlet sker gennem læreren i faget. Ved modtagelsen af en bog skal man kvittere på en særlig udleveringsliste. Skal der ombyttes en bog, eller har man været fraværende ved udleveringen kan man henvende sig i bogdepotet i kælderen ved siden af elevmønttelefonen. Åbningstidspunktet fremgår af opslag på døren. Boginspektør er Hans Laugesen. Hvis man mister en bog kan man kun få udleveret et nyt eksemplar mod erstatning af det bortkomne. Hvis man senere finder bogen igen får man pengene refunderet. Aflevering af bøger ved skoleårets slutning sker i et klasselokale efter særlige afleveringslister. For bortkomne bøger vil man blive afkrævet erstatning. Hvis afleveringstidspunktet ikke overholdes vil der blive opkrævet et ekspeditionsgebyr på 25 kr. (i -82). Skal der rykkes skriftligt for manglende bøger/tilsendes regning stiger ekspeditionsgebyret til 35 kr. (i -82).

## CYKLER OG KNALLERTER:

må kun parkeres på de dertil indrettede pladser. Dette gælder også ved møder og andre arrangementer uden for skoletiden. Knallerter skal være forsynet med støtteben. Cykler med støtteben må gerne anbringes på knallertpladsen. Cykelparkeringspladsen over-

for Vallerødskolen må ikke benyttes, da den er forbeholdt denne skoles elever fra de mindre klasser.

#### D.G.S. (DANSKE GYMNASIEELEVERS SAMMENSLUTNING):

er gymnasieelevernes upolitiske, faglige organisation med følgende formål: " - uafhængig af partipolitiske interesser - at arbejde for gymnasieelevernes interesser". Og det har DGS gjort i 18 år. Blandt resultaterne kan nævnes: § 25 om medbestemmelse på undervisningen, reeksaminationsordningen, transportgodtgørelse (tog/buskort mm), visse SU-forbedringer og mest aktuelt fjernelsen af den omstridte passivitetsregel. Det kan altså betale sig at organisere sig fagligt. Også hvis en enkelt elev "kommer i klemme" - så kører DGS sagen.

DGS bygger på elevrådene. De enkelte elevråd afgør hvert år, om de vil tilslutte sig DGS. Hvis de gør det, er det så muligt for eleverne at melde sig individuelt ind. Opbygningen via elevrådene giver en sikker og hurtig forbindelse ud til den enkelte elev (da elevrådene mødes regelmæssigt og alle har en elevrådsrepræsentant). Alle sikres således indflydelse på DGS's beslutninger og mulighed for at komme med initiativer, og bestyrelsen kan høre gymnasieelevernes meninger hurtigt, og beslutninger kan føres ud i praksis meget hurtigt. Denne struktur er derfor den mest effektive og den mest demokratiske.

#### EKSKURSIONER, LEJRSKOLER OG STUDIEREJSER:

I en række fag indgår ekskursioner og lejrskoler som et naturligt led i undervisningen, idet man her beskæftiger sig med direkte læseplansbestemt stof. Ekskursioner vil ofte strække sig ud over den daglige skoletid eller blive afholdt som flerdages ture, hvor eleverne undervises uden for skolen og bor på undervisningsstedet. Da skolens bevilling til afholdelse af ekskursioner kun er på ca 41 kr. pr elev, vil afholdelse af flerdages ekskursioner være betinget af, at eleverne er indstillet på selv at betale udgifterne.

Ekskursioner kan kun undtagelsesvis foregå uden for landetsgrænser (nemlig med undtagelserne Sydslesvig og Skåne-Halland-Blekinge).



Studierejser til udlandet er absolut frivillige for såvel lærere som elever, og stof afledt af dem kan normalt ikke indgå i klassens læsepenum. Undervisningsministeriet har indskrænket omfanget af udenlandsrejser, idet det kun tillades, at enkelte skoledage i tilknytning til en ferie inddrages i en sådan rejse. Efter dispensation kan der dog arrangeres udlandsrejser af en uges varighed, hvis de har tilstrækkeligt fagligt indhold.

#### EKSTRA IDRÆT:

Efter skoletid vil der være mulighed for at deltage i en række forskellige idrætsaktiviteter. Vi forventer at kunne tilbyde atletik, håndbold, badminton, basket-ball, motionsgymnastik og muligvis fodbold og volley-ball.

Tidspunkterne vil blive aftalt ved skoleårets begyndelse. Skolen deltager iøvrigt i forskellige idrætsturneringer for både drenge og piger. Det drejer sig om turneringer indenfor atletik, håndbold, volley-ball, basket-ball og badminton.



*Elo fra 2.z interviewer en husmand på Ærø. Klassen var på ekskursion i forbindelse med et tværfagligt forsøg mellem dansk og historie.*

## FERIEPLAN FOR SKOLEÅRET 1982/83

Sommerferie: Mandag den 21. juni til tirsdag den 3. august  
Efterårsferie: Mandag den 18. oktober til fredag den 22. oktober  
Juleferie: Torsdag den 23. december til tirsdag den 4. januar  
Vinterferie: Mandag den 14. februar til fredag den 18. februar  
Påskeferie: Mandag den 28. marts til mandag den 4. april  
Sommerferie: Mandag den 20. juni til (fredag den 5. august)  
De nævnte dage er medregnet i ferien.

## FESTER PÅ SKOLEN

Fester på skolen kan afholdes. De nærmere regler fastlægges af rektor og fællesudvalget, som tager stilling til de enkelte ansøgninger om afholdelse af fest.

## ELEVRÅDET

er elevernes formelle organisation. Modsat folkeskolerne har elevrådet på statsskolerne indflydelse på bl.a. materialeindkøb, fællestimer og styring af skolens daglige liv i det hele taget. Elevrådet består af en elev fra hver klasse, valgt ved skoleårets begyndelse. Vi har i skoleåret beskæftiget os med at løse de små begynder-vanskeligheder, arrangere fester, og har desuden været involveret i en kamp for at få større medbestemmelse. Men det må understreges, at elevrådet er, hvad I selv gør det til. Det kan være svært at vænne sig til, at man har noget at sige, at man har stor medbestemmelse, men forudsætningen for dette er et aktivt ELEVRÅD! Støt Elevrådet!

## FRAVÆR FRA UNDERVISNINGEN:

Kun sygdom er lovlig grund til forsømmelse. Ved ønske om fritagelse fra skole af andre årsager må man i forvejen indhente tilladelse hos rektor eller inspektør.

Almindelige læge- og tandlægebesøg må henlægges til eftermiddags- og aftenkonsultationer.

Elever, der har været fraværende fra skole - også hvis det kun drejer sig om en del af skoledagen - afleverer i første frikvar-

ter, efter at de er kommet i skole igen, en meddelelse om for-  
sømmelsens årsag og varighed. Denne meddelelse skal underskri-  
ves af eleven selv og for de elever, der ikke er fyldt 18 år,  
tillige af en af forældrene.

Af praktiske grunde anvendes som "sygeseddel" en særlig blanket:  
hvid for elever under 18 år, grøn for de øvrige. Sygesedlerne af-  
leveres i de brune bokse, der er ophængt på væggen udenfor kon-  
toret. Her forefindes også et lager af ubrugte sygesedler.

Skriftlige arbejder, der skulle have været afleveret i sygdoms-  
perioden, skal afleveres snarest muligt, efter at eleven er kom-  
met i skole igen. Hvis sygdommen bliver af længere varighed bør  
hjemmet senest efter en uges forløb give skolen meddelelse her-  
om.

Tilladelse til fritagelse fra undervisningen gives kun i ganske  
særlige tilfælde.

#### FRITAGELSE FOR GYMNASTIK

Al ikke aktiv deltagelse i idrætsundervisningen bliver betragtet  
som fravær, med mindre lægeattest foreligger.

Blanketter til lægeattest udleveres på skolens kontor.

#### FRITAGELSE FOR RELIGION

For både gymnasieelever og HF-studerende gælder: forudsætningen  
for fritagelse er, at man er medlem af et andet trossamfund end  
den danske folkekirke. Alle henvendelser vedrørende fritagelse  
for religion til skolens kontor.

#### FÆLLESTIMER:

afholdes med mellemrum inden for undervisningstiden, normalt for  
alle skolens elever.

Fællestimeudvalget består af interesserede elever og lærere. Ud-  
valget modtager forslag til emner for fællestimerne, undersøger  
de praktiske muligheder og videresender forslagene til godkendel-  
se i Fællesudvalget.





*Selvportræt, Louise 2pq.*

## FÆLLESUDVALGET

består af rektor som formand, lærerrådsformanden samt 3 lærere (mindst en HF-lærer), valgt af lærerrådet, en elev fra præsidi-  
et samt 3 elever (heraf en HF), valgt af elevrådet. Fællesud-  
valgets opgave er gennem gensidig information og forhandlinger  
at fremme samarbejdet mellem lærere og elever, fremskynde sagers  
løsning og koordinere læreres og elevers bestræbelser.

Fællesudvalget træffer afgørelse vedrørende fællestimer og stu-  
diekredse samt i sager, der vedrører: faciliteter, praktiske  
forhold, fritidsaktiviteter, fællesarrangementer (fester, skole-  
komedie, sportsstævner etc.).

Fællesudvalget holder møde efter behov, normalt 1-2 gange om  
måned. Møderne foregår i kantinen og er åbne for alle, der  
vil overvære behandlingen af sagerne.

Hvis man har sager, man ønsker behandlet i udvalget, kan man  
henvende sig til en af de 4 elever, der sidder i det.



## GLEMTE SAGER

anbringes i A-fløjens kælder. Værdigenstande dog på skolens kontor. Ved skoleårets afslutning lægges alle glemte sager frem. Det, der ikke afhentes, afleveres til Red Barnet i begyndelsen af sommerferien.

## G.L.O. (GYMNASIEELEVERNES LANDSORGANISATION)

GLO er en elevorganisation, der bygger på individuelt medlemskab. Dette sikrer at organisationen har opbakning fra alle sine medlemmer.

Disse mødes i lokalforeningerne, af hvilke der er en på hver skole. Lokalforeningens arbejdsområde er, som navnet fortæller, de lokale spørgsmål. De landsomspændende problemer løses af organisationens bestyrelse der vælges af lokalforeningerne på det årlige landsmøde.

Fælles for lokalforeninger og bestyrelse er GLO's arbejds- og principprogram som de begge accepterer og arbejder efter. Sidst men ikke mindst er GLO en tværpolitisk organisation.

## GYMNASIESKOLERNES LÆRERFORENING:

GL er gymnasielærernes fagforening og varetager som sådan lærernes interesser.

## INSPEKTORER

Administrative inspektorer: Henrik Stevns Hansen og  
Jens Erik Hansen.

Indre inspektør: Sten Olsen.

Boginspektør: Hans Laugesen.

## KANTINEN

Åben kl. 10.00 - 13.15

Lukket mellem 11.15 - 11.30 og under morgenmøderne.

I kantinen fås toasts, frikadeller med forskelligt tilbehør, boller, smør, ost, yoghurt, mælk, juice, frugt, kaffe, te, chokolade, sodavand, lyst øl, is m.m.

## K.T.O.

KTO er en tværpolitisk organisation, der bygger på individuelt medlemskab. KTO er opstået som en naturlig følge af et stigenbehov for at have en fælles organisation, der udelukkende varetager de kursusstuderendes interesser og forhold i forbindelse med uddannelsen. Se nærmere i HF-håndbogen.

## L.A.K.

Landssammenslutningen af Kursusstuderende (LAK) er *din studieorganisation*, som arbejder for HF-, Studenter-, Real- og Forberedelseskursisters interesser. Ud af de ca. 35.000 kursusstuderende, der findes i dag, er de ca. 30.000 organiseret gennem deres elevråd i LAK. Se nærmere herom i HF-håndbogen.

## LÆREBØGER:

som ikke er forsynet med navn og et beskyttende omslag, kan indtages af skolen!

## LÆRERKANDIDATER

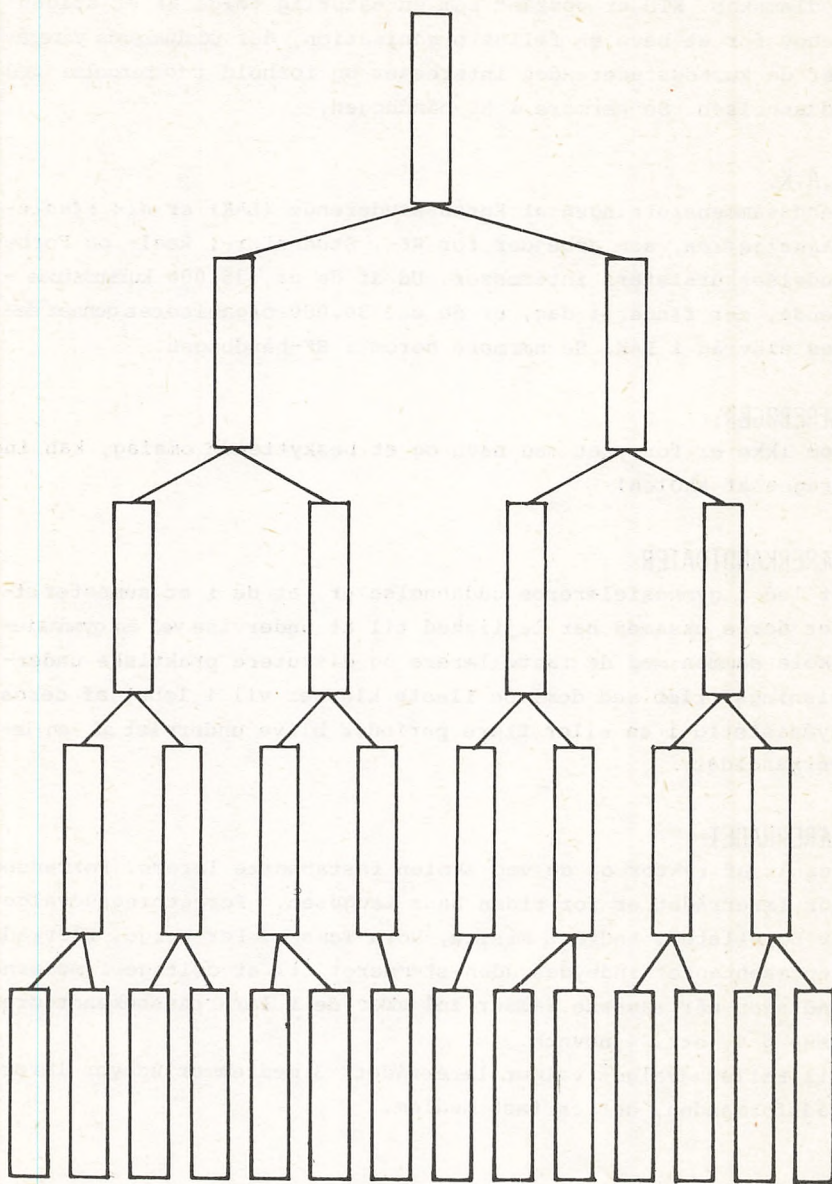
Et led i gymnasielæreres uddannelse er, at de i et semester efter deres eksamen har lejlighed til at undervise ved en gymnasieskole sammen med de faste lærere og diskutere praktiske undervisningsforløb med dem. De fleste klasser vil i løbet af deres gymnasietid i en eller flere perioder blive undervist af en lærerkandidat.

## LÆRERRÅDET

Består af rektor og de ved skolen fastansatte lærere. Formanden for lærerrådet er for tiden Hans Laugesen. Forretningsudvalget er Bo Hilsted, Andreas Nissen, Nora Tams og Per Werge. Elevrådsrepræsentanter indbydes uden stemmeret til at deltage i møderne, undtagen når sagerne falder ind under de i lærerrådsbekendtgørelsens § 4, stk. 4 nævnte.

Til Fællesudvalget vælger lærerrådet 3 medlemmer udover lærerrådsformanden, der er fast medlem.

# Telefonkøde



	MANDAG	TIRSDAG	ONSDAG	TORSDAG	FREDAG
08.25-09.10					
09.20-10.05					
10.15-11.00					
11.05-11.50					
12.20-13.05					
13.15-14.00					
14.05-14.50					



### MANGFOLDIGGØRELSE:

Det er ikke tilladt elever at anvende skolens kopieringsmaskiner uden særlig tilladelse.

### MEDDELELSER TIL ELEVERNE:

vil dels blive givet ved opslag dels ved det ugentlige morgenmøde.

### MORGENMØDE:

Der holdes morgenmøde hver uge i andet frikvarter, med skiftende ugedage. Her kan man henvende sig med meddelelser til hele skolen - man kan læse digte højt, synge eller danse for alles øjne til fælles glæde og fornøjelse. Dagsordener til elev- og lærerrådsmøder forelægges. Møderne ledes på skift af fællesudvalgets medlemmer.

### OPRYKNING:

Såfremt en elev viser så megen forsømmelighed, at skolens lærerforsamling nærer betænkelighed ved at give en årskarakter og dermed indstille til eksamen, skal rektor til direktoratet afgive indberetning herom og direktoratet afgør da, om den pågældende elev kan komme op til eksamen. Bliver en elev nægtet adgang til eksamen, må han gå kassen om.

Hvis lærerforsamlingen finder, at en elev af andre af andre årsager ikke bør fortsætte i næste klasse skal lærerforsamlingen drøfte, hvilket råd man vil give eleven, men spørgsmålet om fortsættelse eller ikke afgøres af eleven selv sammen med forældremyndighedens indehaver.

### OPSLAGSTAVLER:

Elevernes opslagstavler er et led i skolens indre kommunikation og kan benyttes af alle på skolen, efter elevrådets nærmere anvisning.

De officielle opslagstavler er kun til brug for officielle meddelelser fra skolens kontor m.v.

## ORDENSREGLER:

Rusmidler må ikke indtages i skoletiden. Hashrygning er forbudt på skolens område. Overtrædelse af disse regler kan medføre bortvisning.

Elevrådet har vedtaget, at der ikke må ryges i kantine og boggarderobrerne og endvidere henstilles det, at både rygning og nydelse af mad og drikkevarer undlades på gangene og i klasselokaerne. Det forventes at enhver rydder op efter sig selv.

## PAPIR

Kan købes i kantine.

## PEDELLEN:

Uffe Andersen har sit kontor i kælderen under rektors kontor.

## POLITISKE FORENINGER

blandt skolens elever kan oprettes med Fællesudvalgets godkendelse.

## RE-EKSAMINATION FOR GYMNASIET

For en række eksamensfags vedkommende afsluttes undervisningen efter 1. eller 2. g med studentereksamen i de pågældende fag. Det drejer sig for de sproglige elever om latin, oldtidskundskab, geografi og matematik og for matematikerne om engelsk/tysk, oldtidskundskab, geografi og kemi. Hvis en elev i et af disse fag har årskaracteren 5 eller derover, og han ved eksamen får 00 eller 03, kan han forlange at tage prøven om efter sommerferien, det bliver i så fald den sidst opnåede karakter, der bliver stående.

Hvis en elev i et af disse fag har fået årskaracteren 00 eller 03, kan han forlange sig eksamineret i faget, selv om faget ikke udtages til prøve.

## RE-EKSAMINATION FOR HF-STUDERENDE

Enhver kan indstille sig til prøve 3 gange i samme fag. Der kan være tale om omeksamen, sygeeksamen eller reeksamination. Se nærmere i HF-håndbogen.

## RUNGSTED-SAMFUNDET

Den 12. december 1919 stiftedes Rungsted Kostskoles Samfund. Navnet ændredes i 1939 til *Rungsted-Samfundet*. Ifølge lovenes § 1 er foreningens formål "at bevare sammenholdet mellem tidligere elever og at vedligeholde forbindelsen mellem disse og skolen". Alle tidligere elever samt tidligere og nuværende lærere kan blive medlemmer.

Foreningens formål søges realiseret dels ved årlige sammenkomster, dels ved besøg på skolen, hvor der gives lejlighed til at opfriske minder fra skoleårene.

Den årlige generalforsamling finder sted i løbet af efteråret. Medlemskabet koster for russer 20 kr. og derefter erlægges 35 kr. årligt, og man bliver medlem ved indbetaling af dette beløb til: Rungsted-Samfundet, giro 54 333, Aurehøjvej 6, 2900 Hellerup.

M.Reimann, formand

## RUNGSTED STATSSKOLES VENNER

"Rungsted Statsskoles Venner" blev stiftet af en kreds af forældre til elever på skolen den 25. marts 1955.

Foreningens formål er dels at fungere som bindeled mellem skolen og kredsen af forældre og andre interesserede i skolens arbejde, dels at yde økonomisk støtte til opgaver på skolen, hvortil der ikke kan skaffes offentlige midler.

Det har hidtil været muligt at yde støtte på omkring 3-5000 kr. årligt, især til rejsetilskud til elever.

Kontingenteret er for tiden 50 kr. årligt.

Bestyrelsen består af 5-9 medlemmer, hvori indgår rektor, lærere og elever. De øvrige vælges på den årlige generalforsamling. Bestyrelsen takker de medlemmer, der i årets løb har støttet med kontingentbidrag og kan kun opfordre forældre kredsen til yderligere opslutning om vort arbejde ved indmeldelse der sker ved henvendelse til skolen.

## SEKRETARIAT OG SKOLENS REGNSKABER

forestås af Bente Sørensen, Gerda Friis og Käthe Schulze, der

træffes på kontoret på skoledage mellem kl.8 og 14.30, fredag dog kl.8-14.00.

### SKEMAÆNDRINGER:

Som følge af læreres fravær fra skolen på grund af sygdom, deltagelse i ekskursioner, kurser m.v. sker det, at klasserne vil få mellem- og fritimer. På opslagstavlen over skemaændringer vil der blive givet meddelelse om, hvilke lærere der er fraværende samme dag, samt om fraværets varighed og hvilke af disses timer der varetages af vikarer. Desværre er Statsskolerne blevet pålagt at spare kraftigt på vikarkontoen, hvorved der bliver en del fritimer for eleverne. Brug dem til lektielæsning.

Timeflytninger kan finde sted, hvis både lærer og elever kan finde mulighed derfor.

### SKOLEBLADET:

hedder "forum" og udkommer ca. 4 gange om året. Interesserede kan melde sig til redaktionsarbejde.

### SKOLEKOMEDIE

Der er tradition for, at skolekomedien spilles af eleverne i 2.g og 1.HF. Arbejdet med indstuderingen foregår i efterårs-månederne og skolekomedien opføres i januar-februar.

### SKOLEPSYKOLOGISK RÅDGIVNING

Ved en særlig aftale mellem Rungsted Statsskole og Hørsholm kommune er der mulighed for at yde råd og vejledning til elever på Statsskolen.

Bistanden kan ydes i forbindelse med læse/stavevanskeligheder (herunder eventuel dispensation i særlige tilfælde fra karakterkrav ved den afsluttende eksamen) og/eller problemer af social eller personlighedsmæssig art.

Bistanden ydes af psykolog og/eller socialrådgiver, der kan henvise til anden sagkyndig, hvis dette er nødvendigt.

I skoleåret 1982/83 har vi planlagt at have en fast træffetid en gang ugentlig i spisepausen i perioden 1. oktober til



15. december 1982. Nærmere angivelse af tidspunkt og sted vil ske ved opslag på Statsskolen.

Herudover er der altid mulighed for at henvende sig på Skolepsykologisk Rådgivning på Vallerød-Skolen hver dag mellem kl. 8 og 15, telefon (02) 866380 for at træffe aftale om en tid.

## SKOLETANDLÆGE

Alle elever indtil det fyldte 20.år, hvis forældre er fastboende i Hørsholm Kommune, har adgang til deltagelse i skoletandplejen.

Pr. 1.1.1981 er der indført en vis egenbetaling for tandplejeydelser, svarende til hvad de unge ikke-skolesøgende skal betale for tandplejeydelser i privatpraksis.

Elever kan tilmelde sig skoletandplejen gennem skolens kontor. For elever, bosiddende i andre kommuner end Hørsholm, har skolen ingen tandlægeordning. Man må derfor selv undersøge forholdet i sin kommune uden for Hørsholm.

## STANDPUNKTSMEDDELELSER

gives i midten af december for gymnasiet. Derudover gives der ved skoleårets slutning årskarakterer og karakterer for de skriftlige og mundtlige årsprøver. Årskaraktererne meddeles ikke eleverne, før de er indskrevet i skolens protokoller men der foretages i februar-marts måned en mundtlig evaluering af årets arbejde for hver enkelt elev, så denne kender sit omtrentlige standpunkt på dette tidspunkt.

Standpunktsmeddelelser og blanketten med års- og årsprøvekaraktererne skal underskrives af en af elevens forældre eller dennes værge.

Elever, der er fyldt 18 år, underskriver selv og hjemmets påtegning kræves ikke.

På HF gives kun eksamenskarakterer, men de studerende kan altid få oplysning om ders standpunkt hos de enkelte lærere.

## STATENS UDDANNELSESSTØTTE

I henhold til lov af 9. april 1975 om støtte til unge under uddannelse kan elever i gymnasiet og ved HF-kurser efter det fyld-

te 18. år søge om stipendier fra Statens Uddannelsesstøtte. Stipendiet søges for et skoleår ad gangen på skemaer, der udliveres på skolen.

Elever, der er fyldt 18 år, kan endvidere søge om statsgaranterede studielån.

NB! Elever, der er under 18 år, kan søge om ungdomsydelse i deres hjemkommune.

## STUDIEKREDSE

Sådanne kan oprettes efter elevernes ønske, hvis der er mindst 10 tilmeldte, og der er en kvalificeret leder, gerne udefra, dog normalt ikke en elev. Henvendelse om oprettelse af studiekredse rettes til rektor, idet den enkelte studiekreds altid skal godkendes af fællesudvalget.

## STUDIEVEJLEDNING I GYMNASIET

Hver klasse på skolen har en studievejleder.

Studievejledningen skal opfattes og benyttes dels som en funktion, der kan hjælpe med kontakter til skolepsykolog, socialrådgiver, arbejdsformidling, studievejledningen ved andre uddannelsesinstitutioner o.s.v., dels som en funktion internt på skolen i forbindelse med økonomiske, sociale/kammeratlige og studiemæssige forhold.

Endelig afholder studievejlederen timer omkring generelle studie- og uddannelsesmæssige forhold som skift fra folkeskole til gymnasium, grenvalg og valg af videre studium/erhverv. Studievejlederen har faste træffetider, der meddeles ved skoleårets start.

## TELEFONKÆDE

Det er yderst vigtigt, at hver klasse ved skoleårets begyndelse afleverer en "telefonkæde", så kontoret kan ringe til den, der står øverst på listen, for at give besked om aflysninger. Dette har jo særlig interesse for aflysning af første time.

## TYVERI

forekommer. Tag derfor dine værdier med dig eller deponér dem på skolens kontor, hvis det er nødvendigt, at have dem med i skole. Skolen dækker ikke tyveri.

## ULYKKESFORSIKRING

Der findes ikke nogen ulykkesforsikringsordning ved skolen. Eleverne opfordres til at undersøge hjemme om familiens ulykkesforsikring også dækker i forbindelse med skolegangen.

## UNDERVISNINGSTIDEN:

Øvelser i fysik, kemi, biologi m.v. kan det af lokalemæssige grunde være nødvendigt at lægge uden for den faste skoletid. Elever, der påtager sig erhvervsarbejde o. lign. uden for skoletiden, kan ikke af den grund fritages for deltagelse i sådanne øvelser.

## ÅRSPRØVER

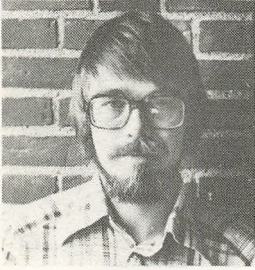
Deltagelse i skolens årsprøver i maj-juni er obligatorisk. Ved fravær på grund af sygdom foranstaltes sygeårsprøver.



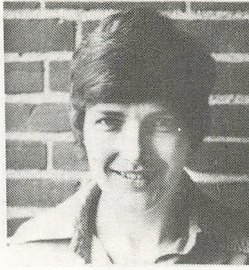
*Selvportræt, Birgitte 2pq.*



# SKOLENS ANSATTE



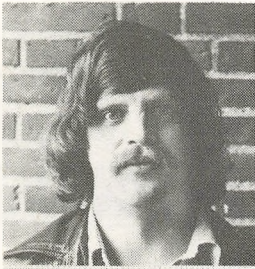
TORBEN AMTRUP  
*Fysik, matematik*



ELLEN MARIE ANDERSEN  
*Religion, engelsk,  
oldtidkundskab*



INGE ANDERSEN  
*Engelsk, fransk*



STIG MUNK ANDERSEN  
*Matematik, fysik*



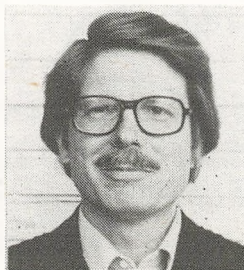
SØREN KØFØD ANDERSEN  
*Historie, idræt*



JENS BAK  
*Geografi*



BERIT BJØRNØW  
*Formning*

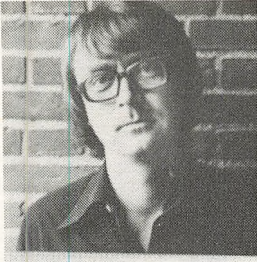


LEO BRESSON  
*Dansk, rektor*



FLEMMING BRUUN  
*Tysk, engelsk*





GEORG CHRISTENSEN

Engelsk, fransk



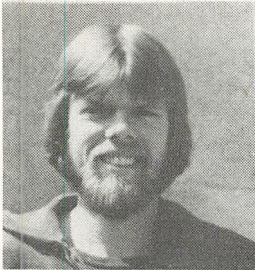
OLE CHRISTENSEN

Historie, samfunds fag  
studievejleder



LENE DAUGBJERG

Dansk, formning



BENT DAUGARD

Dansk



MARIANNE DYBBROE

Dansk, engelsk



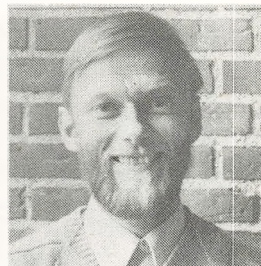
MARGIT EBBESEN

Tysk, dansk



JENS ELSIG

Samfunds fag, idræt



MOGENS FENGER

Historie, religion,  
oldtidskundskab



KNUD FJELDSTED

Fysik, matematik



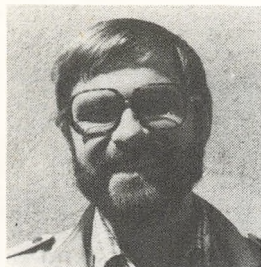
ALICE FLENSBØRG  
*Musik*



ANNIE GETLER  
*Musik, idræt*



YVONNE GUNST  
*Matematik*



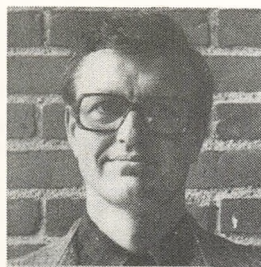
HENRIK HALBERG  
*Samfunds fag*



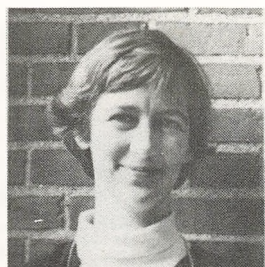
HENRIK STEVNS HANSEN  
*Dansk, adm. inspektor*



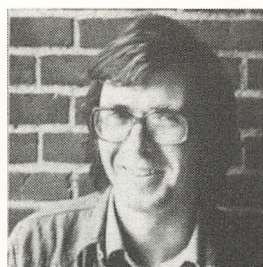
JENS ERIK HANSEN  
*Historie, matematik  
adm. inspektor*



JOHN ERIK HANSEN  
*Historie, tysk, oldtids-  
kundskab, studievejl.*

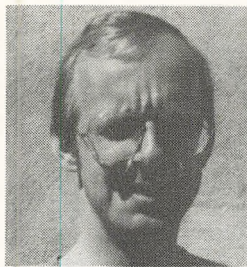


LISSEN HAUGWITZ  
*Matematik*



MOGENS HERTOFT  
*Dansk, idræt*





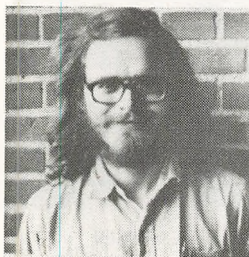
BØ HILSTED  
*Engelsk, religion*



KAREN HJERRILD  
*Biologi, religion*



LENE ALLERSLEV JENSEN  
*Historie, idræt*



KNUD JOHNSEN  
*Biologi, geografi*



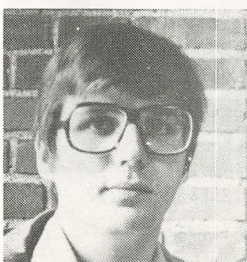
JEANNE JUUL  
*Engelsk*



KIRSTEN JUNGENSEN  
*Græsk, latin*



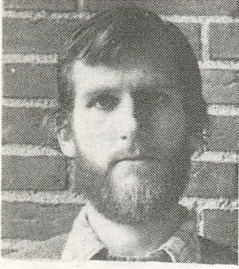
CONNY KRISTIANSEN  
*Dansk, tysk*



KRISTIAN KRISTIANSEN  
*Fysik, kemi*



ELLEN KRØGH  
*Dansk, engelsk*



HANS KRØYER  
Idræt, geografi



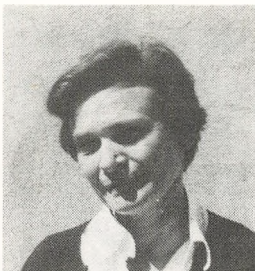
ELIN LARSEN  
Kemi



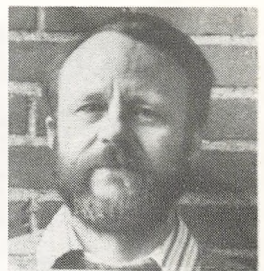
HANS LAUGESEN  
Samfunds fag, geografi



LISBET LAURITZEN  
Matematik, studievejledning



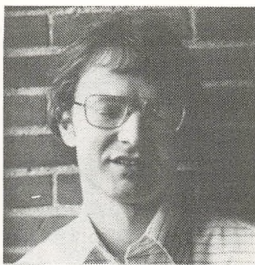
LISSY LUMBYE  
Biologi, geografi



OLE LØPPENTHIN  
Fransk, engelsk



LISE MUNK  
Dansk, studievejledning



SØREN MØLLER  
Fysik, matematik



ANNE LISE MÜLLER  
Fysik, kemi, matematik

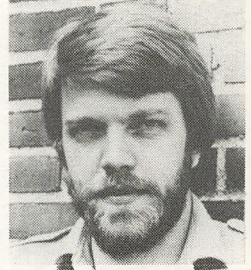




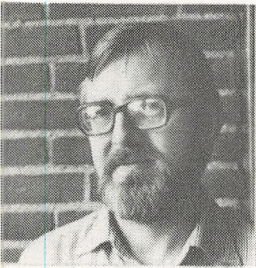
INGER NEERUP  
*Matematik*



ELSE SLOTH NIELSEN  
*Idræt, dansk*



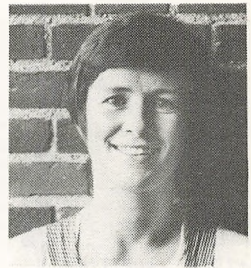
GUNNER THOR NIELSEN  
*Musik*



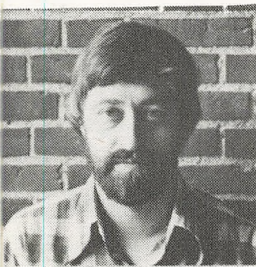
KAI MØLLER NIELSEN  
*Dansk, oldtidskundskab*



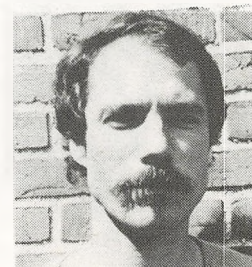
ANDREAS BALKE NISSEN  
*Tysk, historie*



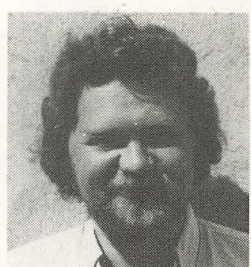
BRITT OLSEN  
*Fransk, idræt*



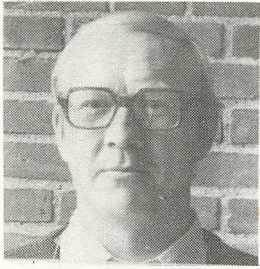
STEN OLSEN  
*Samfundsfag, geografi*



FINN PEDERSEN  
*Fransk, idræt*



JØRGEN MØNSTER PEDERSEN  
*Fransk*



KAJ UHRE PEDERSEN  
*Matematik, fysik*



GERTRUD PERMIN  
*Fransk, formning*



BENT ROSENVOLD PETERSEN  
*Latin*



METTE RASMUSSEN  
*Historie, dansk*



PER SØGÅRD RASMUSSEN  
*Dansk, fransk*



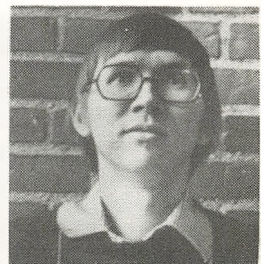
LISSI REGIN  
*Engelsk, idræt*



ULLA RINGGÅRD  
*Spansk, fransk*



GUNNI SCHMIDT  
*Matematik*



BØ SCHRØDER  
*Fysik, kemi*





NINA SKYTTE  
*Biologi, idræt*



NORA TAMS  
*Biologi, studievej.*



INGE THIRSING  
*Fransk, engelsk*



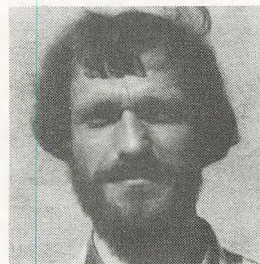
LONE THOMSEN  
*Engelsk, idræt*



STEEN USSING  
*Biologi, geografi*



ANETA HEIKEL VINTHER  
*Fysik*



PER WERGE  
*Historie, geografi,  
studievejleder*



MARI ANNE VOLL  
*Latin, oldtidskundskab*



EBBE WORSØE  
*Dansk, oldtidskundskab*



GERDA FRIIS  
*Sekretær*



KÄTTHE SCHULZE  
*Sekretær*



BENTE SØRENSEN  
*Sekretær*



MONA HEINRICHAS  
*Lærerværelsets  
kantine*



ELLEN MIKKELSEN  
*Kantine*

*Følgende kolleger fik vi ikke fotograferet*

HUGO BODNIA, *Historie, oldtidskundskab*

PETER DITLEVSEN, *Psykologi*

NIELS OTTO STEEN, *Engelsk*

UFFE ANDERSEN, *Pedel*



## SKEMAER OVER MEDTELLENDE KARAKTERER TIL STUDENTEREKSAMEN

### Den sproglige linjes nysproglige gren

Fag	Års-karakter	Eksamenskarakter	
		Ved prøve	Overførte
Religion .....	3g	—	—
Skriftlig dansk .....	3g	3g	—
Mundtlig dansk .....	3g	3g	3g
Fransk/russisk .....	3g	3g	3g
Historie .....	3g	3g	3g
Biologi .....	3g	3g	3g
Matematik .....	2g	2g	2g
Skriftlig engelsk .....	3g	3g	—
Mundtlig engelsk .....	3g	3g	3g
Skriftlig tysk .....	3g	3g	—
Mundtlig tysk .....	3g	3g	3g
Latin .....	2g	2g	2g
Oldtidskundskab .....	2g	2g	2g
Geografi .....	1g	1g	1g
Sum .....			
Gennemsnitstal .....			
Eksamensresultat .....			

### Den sproglige linjes samfundsfaglige gren

Fag	Års-karakter	Eksamenskarakter	
		Ved prøve	Overførte
Religion .....	3g	—	—
Skriftlig dansk .....	3g	3g	—
Mundtlig dansk .....	3g	3g	3g
Fransk/russisk .....	3g	3g	3g
Historie .....	3g	3g	3g
Biologi .....	3g	3g	3g
Matematik .....	2g	2g	2g
Skriftlig engelsk/tysk .....	3g	3g	—
Mundtlig engelsk/tysk .....	3g	3g	3g
Tysk/engelsk .....	1g	—	—
Latin .....	1g	—	—
Oldtidskundskab .....	2g	2g	2g
Skriftlig samfundsfag .....	3g	3g	—
Mundtlig samfundsfag .....	3g	3g	3g
Geografi .....	3g	3g	3g
Sum .....			
Gennemsnitstal .....			
Eksamensresultat .....			

Særkarakterer i tysk/engelsk	Årskarakterer
Skriftlig tysk/engelsk (tæller 1/4) .....	1g
Mundtlig tysk/engelsk (tæller 1/2) .....	1g

Den sproglige linjes klassiske sproglige gren

Fag	Års-karakter	Eksamenskarakter	
		Ved prøve	Overforle
Religion .....	3g	—	—
Skriftlig dansk .....	3g	3g	—
Mundtlig dansk .....	3g	3g	3g
Fransk/russisk .....	3g	3g	3g
Historie .....	3g	3g	3g
Biologi .....	3g	3g	3g
Matematik .....	2g	2g	2g
Engelsk .....	1g	—	—
Tysk .....	1g	—	—
Skriftlig latin .....	3g	3g	—
Mundtlig latin .....	3g	3g	3g
Græsk .....	3g	3g	3g
Geografi .....	1g	1g	1g
Sum .....			
Gennemsnitstal .....			
Eksamensresultat .....			

Særkarakterer i engelsk og tysk	Års-karakter
Skriftlig engelsk (tæller 1/2) .....	1g
Mundtlig engelsk (tæller 1/2) .....	1g
Skriftlig tysk (tæller 1/2) .....	1g
Mundtlig tysk (tæller 1/2) .....	1g

Matematisk linjes matematisk-fysiske gren

Fag	Års-karakter	Eksamenskarakter	
		Ved prøve	Overforle
Religion .....	3g	—	—
Skriftlig dansk .....	3g	3g	—
Mundtlig dansk .....	3g	3g	3g
Engelsk/tysk .....	1g	1g	1g
Fransk/russisk .....	3g	3g	3g
Oldtidskundskab .....	2g	2g	2g
Historie .....	3g	3g	3g
Geografi .....	2g	2g	2g
Biologi .....	3g	3g	3g
Kemi .....	2g	2g	2g
Skriftlig fysik .....	3g	3g	—
Mundtlig fysik .....	3g	3g	3g
Skriftlig matematik .....	3g	3g	—
Mundtlig matematik .....	3g	3g	3g
Sum .....			
Gennemsnitstal .....			
Eksamensresultat .....			

Matematiske linjes naturfaglige gren

Fag	Afskarakter	Eksamenskarakter	
		Ved prøve	Overførte
Religion .....	3g	—	—
Skriftlig dansk .....	3g	3g	—
Mundtlig dansk .....	3g	3g	3g
Engelsk/fysik .....	1g	1g	1g
Fransk/russisk .....	3g	3g	3g
Oldtidskundskab .....	2g	2g	2g
Historie .....	3g	3g	3g
Geografi .....	3g	3g	3g
Skriftlig biologi .....	3g	3g	—
Mundtlig biologi .....	3g	3g	3g
Kemi .....	2g	2g	2g
Fysik .....	3g	3g	3g
Skriftlig matematik .....	3g	3g	—
Mundtlig matematik .....	3g	3g	3g
Sum .....			
Gennemsnitstal .....			
Eksamensresultat .....			

Matematiske linjes samfundsfaglige gren

Fag	Afskarakter	Eksamenskarakter	
		Ved prøve	Overførte
Religion .....	3g	—	—
Skriftlig dansk .....	3g	3g	—
Mundtlig dansk .....	3g	3g	3g
Engelsk/fysik .....	1g	1g	1g
Fransk/russisk .....	3g	3g	3g
Oldtidskundskab .....	2g	2g	2g
Historie .....	3g	3g	3g
Skriftlig samfundsfag .....	3g	3g	—
Mundtlig samfundsfag .....	3g	3g	3g
Geografi .....	3g	3g	3g
Biologi .....	3g	3g	3g
Kemi .....	2g	2g	2g
Fysik .....	3g	3g	3g
Skriftlig matematik .....	3g	3g	—
Mundtlig matematik .....	3g	3g	3g
Sum .....			
Gennemsnitstal .....			
Eksamensresultat .....			



Redaktion: Lissy Lumbye, Ebbe Worsøe

Tryk: A.Søe Knudsen, Stoholm