



## **Dette værk er downloadet fra Danskernes Historie Online**

**Danskernes Historie Online** er Danmarks største digitaliseringsprojekt af litteratur inden for emner som personalhistorie, lokalhistorie og slægtsforskning. Biblioteket hører under den almennyttige forening Danske Slægtsforskere. Vi bevarer vores fælles kulturarv, digitaliserer den og stiller den til rådighed for alle interesserede.

### **Støt Danskernes Historie Online - Bliv sponsor**

Som sponsor i biblioteket opnår du en række fordele. Læs mere om fordele og sponsorat her: <https://slaegtsbibliotek.dk/sponsorat>

### **Ophavsret**

Biblioteket indeholder værker både med og uden ophavsret. For værker, som er omfattet af ophavsret, må PDF-filen kun benyttes til personligt brug.

### **Links**

Slægtsforskeres Bibliotek: <https://slaegtsbibliotek.dk>

Danske Slægtsforskere: <https://slaegt.dk>



Haslev

# Gymnasium



& HF

99

## Første skoledag

1. g og 1. hf: onsdag d. 4. august 1999 kl. 8.00  
2. g, 3. g og 2. hf: onsdag d. 4. august 1999 kl. 9.45

Vi starter i den store sal.  
(nr. 32 på lokaleplanen. Se side 39)

Rektor	Erik Stengaard
Ledende inspektør	Knud Jepsen
Øvrige inspektører	Erik Bondo Marianne Hansen Jørgen B. Svennesen
Studievejledere	Gunvor Andersen (fri ungdomsuddannelse, FFU) Sven Christiansen (gymnasiet) Eline Holmegaard (gymnasiet) Bo Jessen (hf/gymnasiet)
Sekretærer	Birgit Hansen Inge Jepsen
Pedel	Niels Jørgen Clausen
Pedelmedhjælper	Gunner Jensen
Pedelmedhjælper	Vagn Nielsen
Kantinebestyrer	Kirsten Larsen
Kantinemedhjælper	Birgit Pedersen
Oldfrue	Hanne Clausen

## Telefoner

Kontor:	56 31 24 04
Telefax:	56 31 24 03
E-mail:	haslev-gym@vestamt.dk
Hjemmeside:	www.haslev-gym.dk
Studievejleder:	56 31 30 46
Lærerværelse:	56 31 22 46
Pedel:	56 31 24 05

## Orienteringsmøde

om optagelse i gymnasiet og på hf-kursus.  
Torsdag 27. januar 2000 kl. 19.30 indbyder Haslev Gymnasium & HF til orienteringsmøde for elever, der ønsker optagelse i 1. g og 1. hf. Forældre og de afleverende skolers ledere og lærere er også velkomne.

## Indhold

Velkommen .....	S. 1
Mindeord: Rektor Knud Jacobsen ( <i>Ole Groot</i> ) .....	S. 2
Mindeord: Lektor Birte S. Regenberg ( <i>John Andersen</i> ) .....	S. 3
Besøg af en nobelpristager ( <i>Karl Martin List</i> ) .....	S. 4
Årsberetning fra bestyrelsen ( <i>Per Chrillesen</i> ) .....	S. 5
Idræt ( <i>Bent Sørensen</i> ) .....	S. 6
Drama ( <i>Torben Ibsgaard</i> ) .....	S. 8
Studietur 2.b ( <i>Stevie Lesiow</i> ) .....	S. 10
Det rytmiske orkester ( <i>Torben Ibsgaard</i> ) .....	S. 11
Hvorfor har vi kunst på skolen? ( <i>Jørgen Lind</i> ) .....	S. 11
Masser af korsang på HG ( <i>Hans Krarup</i> ) .....	S. 11
Haslev Gymnasiums Kor ( <i>Marianne &amp; Hans Krarup</i> ) .....	S. 12
Det Økologiske Kor ( <i>Torben Ibsgaard</i> ) .....	S. 14
Alfabetiske opslag .....	S. 15
Elever 1998-1999 .....	S. 23
Studentereksamen 1998 .....	S. 29
HF-eksamen 1998 .....	S. 31
Personalenyt .....	S. 32
Personale 1998 - 1999 .....	S. 33
Lokaleplan .....	S. 39
Kort over Haslev .....	bagsiden af omslaget

Gymnasiets & HF's opbygning:

Indlæg er placeret midt i årsskriftet mellem side 20 og 21.

Redaktion:

Britta Christensen, Eline Holmegaard og Jørgen B. Svennesen (ansv.)

Idé og layout: Sangill Grafisk Produktion

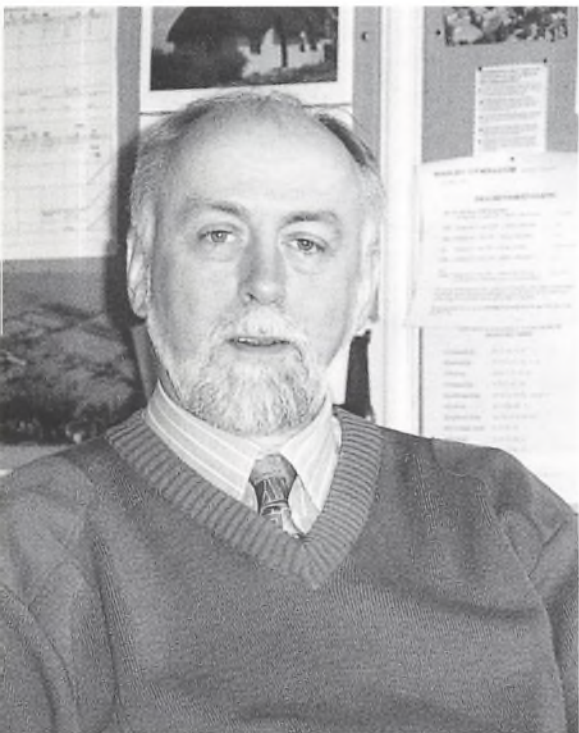
Tryk: Sangill Grafisk Produktion, Holme-Olstrup 1999

# Velkommen til Haslev Gymnasium & HF

## Kære nye gymnasielev og hf-studerende

For nye elever og hf-studerende er årsskriftet her af særlig betydning, for det er den første introduktion til din nye skole.

Årsskriftet skildrer i billeder og ord livet på Haslev Gymnasium & HF. Men som altid bliver kameraet og notesblokken taget frem hver gang, der sker noget særligt - ved de festlige lejligheder. Det kan være ved introduktionsdagene, ved drama eller musical, ved 3. gernes gallafest i maj og dimissionsfesten i juni, hvor vi tager afsked med vores færdige hf'ere og studenter, ved en fællessamling eller en rejse.



Men dagligdagen ligger bagved. De 199 undervisningsdage og de mange andre dage med forberedelse og skriftligt arbejde. Vi har omtrent 60 lærere og omkring 450 elever, og deres samspil året igennem er det ikke nemt at beskrive. Men det bliver kernen i dit kommende skoleliv.

Årsskriftet beskriver rammerne for arbejdet. Prøv at læse det igennem og læg mærke til de mange steder, hvor der kaldes på din medvirken. Se under MEDBESTEMMELSE om din mulighed for at påvirke undervisningen. Se under SNYDSKEREN, under ELEVRÅDET, under FÆLLESUDVALGET. Mange steder i skolens liv vil du få mulighed for at få indflydelse. Min opfordring til dig er: Brug den. Så hjælper du med til, at du får en bedre uddannelse - og en bedre tid på skolen.

De ydre rammer er gode. Skolens bygninger er ældre og har et glimrende indeklima, og vi er ikke flere mennesker i det daglige, end bygningerne er beregnet til. Og det er faktisk ikke normalt i danske gymnasier og hf-kurser. Dertil kommer vores park, som danner en fornem og vidtstrakt ramme omkring bygningerne.

Alle skolens ansatte vil gøre deres bedste for, at dine år her bliver udbytterige og givende for dig.

Velkommen.

## Kære "gamle" gymnasielev og hf-studerende

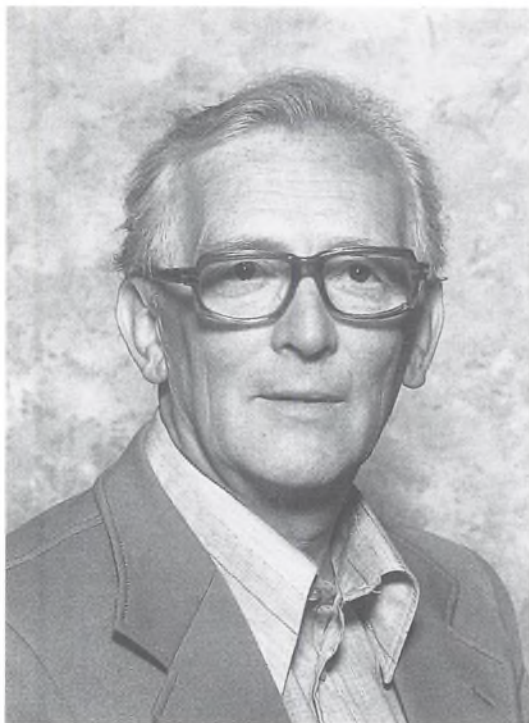
Til dig vil jeg gerne sige velkommen tilbage efter en forhåbentlig god sommerferie, som sikkert har givet dig nye kræfter til det kommende skoleår. Vi håber, at du glæder dig til at komme i gang med arbejdet igen, og ønsker dig god arbejdslyst.

*Erik Stengaard, rektor.*

## Mindeord

# Rektor Knud Jacobsen 1916 - 1998

*Haslev Gymnasiums rektor fra 1965 - 1985, Knud Jacobsen, døde d. 16. august 1998.*



Jacobsen kom til skolen i 1949 som adjunkt i geografi og naturhistorie, og 16 år senere udnævntes han til skolens rektor. Det var ikke en post, han stræbte efter, men han var både bestyrelsens og lærernes kandidat til posten på det dengang private gymnasium. Bestyrelsens, fordi den i ham så en mand, der havde den rette holdning til skolens kristne grundsyn og dens tilknytning til Indre

Mission. Og lærernes, fordi de i den reelle kollega med det venlige væsen så et menneske, der kunne lede skolen i 1960'erne: nybrud. Og han påtog sig med stor pligtfølelse opgaven.

Jacobsen inddrog elever og lærere og det øvrige personale i skolens drift. Han deltog i de mange møder, altid positiv og interesseret i at nå et resultat. I de år, hvor kostskoleafdelingen endnu fungerede, virkede han og hans kone Agnes Jacobsen som engagerede reserveforældre for kosteleverne.

Jacobsens store fortjeneste var hans indsats i forbindelse med skolens overgang til amtskommunal status i 1979. For på længere sigt at sikre elevtilgangen erkendte bestyrelsen, med en vis beklagelse og lærerrådet, med en overvejende positiv holdning, at skolen ville stå sig ved at overgå til amtet. Og det var takket være Jacobsens stilfærdige og realistiske optræden i denne sag, at ændringen lykkedes så godt - en ændring, der bl.a. betød, at skolen blev et almindeligt, offentligt og verdsligt gymnasium, og at folkeskoleklasserne blev nedlagt. I oprettelsen af Haslev Gymnasiums Fond af 31. juli 1979 indlagde Jacobsen sig også stor fortjeneste.

I 1960'erne og vel også senere kaldte eleverne deres lærer i naturhistorie Jauer. Navnet var venligt ment. Vi andre brugte det også, hvis vi ikke sagde Knud. Man var tryk ved at have ham som leder, han var nok rektor, men han følte sig mere som kammerat, han var sig selv, han kunne lytte, han var til stede, tolerant og forstående. Det var vi mange, der nød godt af. Og det mindes vi med taknemmelighed.

*Ole Groot*

## Mindeord

# Lektor Birte S. Regenberg 1939-1999

Ved mit sidste besøg hjemme hos Birte og Leif blev jeg klar over, hvor galt det stod til med Birtes helbred. Alligevel var et af hendes problemer tilsyneladende, om hun skulle søge sin afsked eller udsætte den til senere. Det var Birte i en nøddeskal, aldrig give op, altid tro på livet.

Jeg lærte Birte at kende, straks hun kom til Haslev Gymnasium i 1968, fordi vi begge gik ind i kunstudvalget med ungdommelig begejstring. Det var et særdeles demokratisk udvalg med flere elever end lærere, og her trivedes Birte. Det førte hurtigt til, at vore familier kom sammen, derfor lærte vi hinanden godt at kende.

Birte havde uddannelse fra "Akademiet", var kunstner fremfor systematiker og i besiddelse af et gemyt, der let kunne begejstres, aldrig med visse forbehold, altid fuldt og helt. Hun underviste fra starten i billedkunst, senere også i design, og hun engagerede sig ikke mindre i det ene end i det andet, for hendes fineste egenskab som lærer var utvivlsomt hendes levende engagement. Vist gennemgik hun i kunsthistorien de tilhørende æstetiske teorier såvel som de mere almene, men hendes inderste intentioner var dog nok at pleje den enkelte elevs personlige engagement såvel som anlæg, mindst ved kritik, mere ved anvisninger og meget ved opmuntringer. For Birte gjaldt det primært ikke om at diskutere eller bemestre kunsten, men om at kunne "se", se skønheden i kunsten som i livet.

Hun gjorde sig stor umage for at bringe de praktiske rammer for undervisningen i orden og rydde op bagefter, det var tidskrævende og kunne gå hende på. Ikke mindst, når hun ved siden af havde påtaget sig opgaver i forbindelse med skolens fællesarrangementer, til skolekomedien, juleafslutninger etc. Men hun kunne ikke sige nej til den slags opgaver, de var for hende livssignaler, og Birte stod altid på livets side.

Og havde opmærksomhed og sans for den enkelte. I som udend for undervisningen. Det mærkede en af hendes kolleger, da han på en lærerstudietur til Berlin var blevet ramt af sin sædvan-

lige migræne og måtte opgive at deltage i et fælles besøg på Pergamonmuseet. Da kom Birte efter nogle timer og fik ham lempeligt over-talt til at gå med hen på et lille og nærliggende museum, hvor man i fred kunne gå om i det tempo, som passede en. Det var virkelig bedre end at ligge brak.

Birte var et varmt menneske med en ukuelig tro på livet. Da hun blev ramt af sin alvorlige sygdom, nægtede hun karakteristisk nok at gå ind på hospitalets officielle behandlingsmetode, fordi den arbejdede med nedbrydning i stedet for opbygning. Hun valgte alternativ behandling. Hun ville ikke opgive troen på fremtiden, holdt uventet bryllup en dag og humøret oppe hele natten sammen med de mange venner og familien. Men sygdommen havde for hårdt fat, og selv Birte måtte til sidst opgive håbet. Endnu engang viste Birtes livsholdning sig, da hun ytrede ønske om, at begravelsen skulle være en fest med glad musik og livlige farver. Et ønske, der kun til en vis grænse kunne opfyldes.

Nu er Birte borte, mere borte end de fleste bliver, fordi hendes styrke var det sanselige nærvær her og nu, hendes personlige engagement på stedet og forhold til den enkelte. Hun var lattermild, så det kunne mærkes, så ivrig for sine synspunkter, at hun kunne tabe tråden af lutter iver, spontant hjælpsom, og hendes vrede, når den en sjælden gang kom til orde, var af samme art som hendes glæde, ægte og hel. Men fordampede hurtigt - og aldeles.

Birte var aldrig karrieremager, men udfoldede sig i tilstedeværelsen. Hun efterlader sig ikke akademiske analyser, men atmosfæren på skolen har mistet en krydret duft, som ikke let kan erstattes. Godt, at du var her, Birte.



J/A

# Besøg af en nobelpristager

Tirsdag den 17. november 1998 havde skolen besøg af nobelpristageren Jens Christian Skou, som fortalte om sin opdagelse af ionpumpen  $\text{Na}^+$ ,  $\text{K}^+$  - ATPase. For det fik han i 1997 nobelprisen i kemi. Jens Christian Skou er født og opvokset i Lemvig og kom i 1934 til Haslev Gymnasium, som dengang havde en kostskoleafdeling. Han blev student i 1937. Efter foredraget var han en tur rundt i kostskolefløjen og så bl.a. det værelse, hvor han havde boet.

I sit foredrag kom han nærmere ind på ionpumpen  $\text{Na}^+$ ,  $\text{K}^+$  - ATPasen, som pumper  $\text{Na}^+$ -ioner ud af cellerne, samtidig med at  $\text{K}^+$ -ioner pumpes ind i cellerne. Hvis de stopper, vil vore celler svulme op og endda briste, og vi vil så hurtigt miste bevidstheden. Op til 1/3 af den energi, vi producerer, bruges for at holde pumperne i gang.

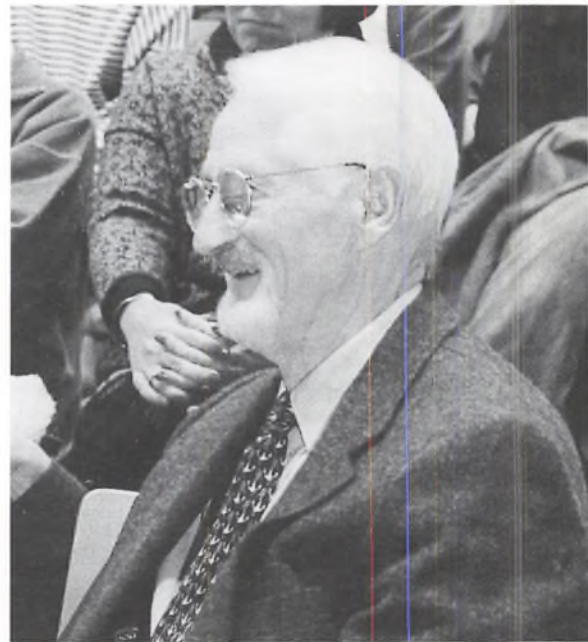
Jens Christian Skou blev cand. med. i 1944. Medens han var læge ved Hjørring hospital og senere professor ved Århus Universitet, interesserede han sig for bedøvelsesstofferne passage gennem nervecellemembraner. Han forsøgte at finde ud af, om der er en sammenhæng mellem bedøvelsesstofferne virkning og den hurtighed, hvormed de trænger igennem nervecellemembranen. Det viste sig at være tilfældet.

I 1953 fik han nys om, at man i nervecellemembranen havde opdaget et enzym, som kunne spalte ATP; et energirigt molekyle, som ved sin spaltning afgiver energi. Enzymet var fundet i nerveceller fra kæmpeblæksprutter, men da der ikke er den slags blæksprutter i Danmark, måtte han til sine forsøg i stedet for anvende nervetråde fra krabber. Det var et stort og ubehageligt arbejde for hans medarbejdere at trække nervetråde ud af benene på 30.000 krabber. Men efter mere end et års arbejde var der blevet fremstillet så meget ATPase (ATP spaltende enzym), at han kunne begynde at undersøge det nærmere. Han opdagede, at ATPasens aktivitet afhang af koncentrationen af  $\text{Na}^+$ - og  $\text{K}^+$ -ioner på en sådan måde, at ATPasen samtidig måtte være en  $\text{Na}^+$ - og

$\text{K}^+$ -ionpumpe, og den første ionpumpe var blevet fundet. Opdagelsen blev gjort i 1957 og var begrundelsen for, at han 40 år senere - i en alder af 79 år - fik nobelprisen i kemi.

Tilhørerne forstod ikke alt, hvad der blev sagt, men fik alligevel en fornemmelse af, at det ikke blot kræver stor udholdenhed og et omfattende forsøgsarbejde, hvis man skal gøre sig fortjenen til en nobelpris, men at det også er nødvendigt med en vis portion held. På det rigtige tidspunkt gjorde han sit livs opdagelse inden andre kom ham i forkøbet, og det var også heldigt, at han levede så længe, at han nåede at få nobelprisen.

*Karl Martin Lis.*



# Årsberetning fra bestyrelsen

Torsdag d. 8. oktober 1998 kunne der indbydes til indvielse af den nye idrætshal på Haslev Gymnasium. Efter indvielsestaler af radsrådsmedlem Maja Hansen, rektor Erik Stengaard og bestyrelsesformand Per Chrillesen var der festlige musikalske indslag samt en opførelse af skolens dramahold. En basketballkamp mellem skolens lærere og indbudte gæster sluttede en festlig indvielse af hallen, hvorefter eleverne kunne gøre brug af denne nye facilitet på HG.

For bestyrelsen var det glædeligt endelig at være nået så langt. I mange år har bestyrelsen arbejdet for denne sag. Det har ikke været en nem sag at få igennem, og tvivlen har været stor til det sidste om, hvorvidt amtet ville bevilge de budgetafsatte midler eller stryge dem ved en besparelsesrunde. Men da det første møde til hallen blev taget den 19. januar 1998, troede vi endelig på projektets gennemførelse.

Arbejdet i haludvalget, samt løbende orientering om byggeprocessen, har været en stor del af bestyrelsens arbejde i år.

Efter halindvielsen har der været en del opfølgningssager på fejl og mangler samt ting, der ikke har fungeret tilfredsstillende.

Bestyrelsen frygter, at billige løsninger på sigt vil kunne blive en belastning for HG's driftsbudget. Dette har bestyrelsen skriftligt gjort amtet opmærksom på.

Der er nu ingen tvivl om, at eleverne vil få stor glæde og fornøjelse af hallen i timer såvel som i fritiden.

Bestyrelsen har set på ændring af hf. Der påtænkes et forsøg, hvor fagene historie og samfundsfag lægges sammen, og tysk placeres i 2. hf.

Ferieplanen har vi fastlagt sammen med ringetiderne. Ringetider sammenholdt med diverse bus- og togplaner giver hvert år anledning til drøftelser mellem trafikskoler og HG. I den forbindelse skal det nævnes, at en henvendelse til STS vedrørende en eftermiddagsafgang blev besvaret meget positivt og imødekomme fra STS. Køreplanen blev ændret til glæde for elever fra Fakse og Rønnede.

Samarbejdet mellem skole og hjem er et af de emner, bestyrelsen vil arbejde med i foråret 99.

*Per Chrillesen, bestyrelsesformand*





# Ildræt... *pust, støn, hvæs, host*

Faget gymnastik optog i den første tredjedel af dette århundrede 4 lektioner på alle gymnasieelevers skoleskema. Fagets indhold blev indtil marts 1935, hvor den første egentlige bekendtgørelse udkom, beskrevet og bestemt i henhold til "Haandbog i Gymnastik", som blev udgivet til undervisningen i 1899 af Den store Skolekommission.

I "Haandbog i Gymnastik" udtrykkes det, at formålet med gymnastikundervisningen i skolen er, at "Legemet skal gøres sundt, stærkt og behændigt, for at det kan blive det fuldkomnest mulige Redskab for Aanden. Det vil derved atter virke tilbage paa denne, skærpe Mod og Selvtillid, styrke Karakteren og overhovedet højne Personligheden".

Fra netop denne tidsperiode stammer Haslev Gymnasiums gamle gymnastiksal (lokale nr. 01). På billedet på næste side kan vi se den myndige gymnastiklærer i færd med at højne elevernes personlighed gennem øvelser på gulv.



Heldigvis fungerer den smukke gamle gymnastiksal - her ca. 80 år efter, billedet blev taget - stadig som faglokale for faget idræt. Gulvbrædderne, ribberne og en del af det øvrige originale inventar tjener fortsat, sammen med det smukke lysindfald fra de mange vinduer, som en fin ramme om idrætsundervisningen for Haslev Gymnasiums elever.

Faget idræt har i den mellemliggende periode fået flere nye bekendtgørelser. I den nyeste beskrives formålet med undervisningen bl.a. således:

- at eleverne gennem alsidige idrætslige oplevelser og erfaringer udvikler bevægelsesglæde, kropslig identitet og samarbejdsevne,
- at eleverne lærer at bruge kroppen hensigtsmæssigt og kreativt,
- at eleverne erhverver grundlæggende idrætslige færdigheder individuelt og i samvær med andre.
- at eleverne får kendskab til forudsætninger for og betydningen af at være i god form, og
- at eleverne motiveres til fortsat fysisk aktivitet.

Faget er blevet meget mere rummeligt og alsidigt, og det obligatoriske stof meget mere omfattende. Det stiller skærpede krav bl.a. til fagets fysiske rammer. Heldigvis kan Haslev Gymnasium med skolens nye boldspilhal, i kombination med den gamle gymnastiksal og de fine udendørs faciliteter, uden problemer honorere disse nye skærpede krav.

Boldspilhallen blev taget i brug i efteråret 1998. Hallen er velanbragt og diskret i forhold til skolens øvrige bygninger, parken, osv. Lokalet er funktionelt og godt belyst og en god ramme om fagets aktiviteter.



*Pigegymnastik  
i 1920'erne  
under ledelse  
af frk. Marie  
Simonsen.  
(Billedet taget  
fra "Haslev  
Gymnasium -  
en skole i  
udvikling").*

Heldigvis kan mange af skolens elever ikke nøjes med de to ugentlige bekendtgørelsesfastlagte idrætstimer. Derfor har den frivillige idræt skoleåret igennem været meget velbesøgt. Mandage og torsdage har der været åbent hus i hallen, hvor deltagerne har bestemt indholdet, som bl.a. har været hockey, volleyball, badminton, basketball, osv.

For første gang kunne vi afholde skolens traditionsrige (3. y vinder altid!) klasseturnering i julevolleyball under eget tag.

Ligeledes kunne skolen for første gang stå som arrangør af de to regionsstævner i volleyball.

I december for 3. g. drenge og piger, hvor vores drenge kvalificerede sig til mellemrundestævnet, og i januar for henholdsvis 1. og 2. g. - drenge og piger.

Det blev muligt at træne og udtage et drenge- og et pigehold til gymnasieskolernes håndboldturnering. En del af forberedelserne var to træningskampe imod hold fra Haslev Idræts efterskole - kampene blev spillet i Haslev Gymnasiums nye boldspilhal!

På baggrund af både WHO's og den danske sundhedsstyrelses anbefalinger om en styrkelse af faget idræt i skolesystemet startede i efteråret 1998 en omfattende debat om emnet. I artikler, læserbreve, osv. diskuteredes kropslig analfabetisme, sundhed og sygdomsforebyggelse m.v.

Positive tilkendegivelser fra både sundhedsminister Carsten Koch og undervisningsminister Margrethe Vestager januar d.å. giver forhåbninger om en styrkelse af idræt som fag både i folkeskolen og i gymnasiet.

Allerede i 1899 var Den store Skolekommission opmærksom på faget idræts store betydning for børn og unges trivsel og udvikling. Måske er vi her i 1999, på tærsklen til det nye årtusinde, igen i færd med at etablere en fælles bevidsthed om gymnastikkens - legemsøvelsernes - idrættens værdi som et centralt fag i skolen.

*Bent Sørensen*

# Drama



## Åndelig røgdviking

*Ham:* "Tror du på ånder?"

*Hende:* "Ja - er du sindssyg mand - selvfølgelig'li tror jeg da på ånder, de står for eksempel og ånder på mig lige nu, ka' du ikke lugte det, nej pis mand, gu' tror jeg ikke på ånder."

*Ham:* "Nå, men der er ellers en myte som fortæller at der på ethvert teater huserer en ånd, det samme er tilfældet med gamle kostskoler, kirker og slotte - sådan en slags husalf forstår du."

*Hende:* "Ja - hr. Drusse du er vist blevet lidt forblæst oven i Riget ... ha"

*Ham:* "Jeg læste for øvrigt i en gammel dagbog, at der her på stedet ofte forekom en stemme som grinte med under skolens forestillinger, uden at man vidste hvor det kom fra. Desuden talte man om et udefinerbart fænomen, som hjalp eleverne når de var på skidderen og ikke kunne deres ting, og det skete jo tit."

*Hende:* "Guuud... gid han så kunne komme og hjælpe lidt i mine timer."

*Ham:* "Der har faktisk været flere episoder her i løbet af året hvor jeg har tænkt at der sgu måtte være mere mellem himmel og jord end man lige selv gik og troede."

*Hende:* "Sig mig engang, er du gået hen og blevet en kværulant?"

*En stemme:* "Det hedder en clairvoyant."

*Hende:* "Øhh - hvad sagde du?"

Ham og stemmen i munden på hinanden.

*Ham:* "Ik' noget."

*En stemme:* "Jeg sagde en clairvoyant - c-l-a-i-r....."

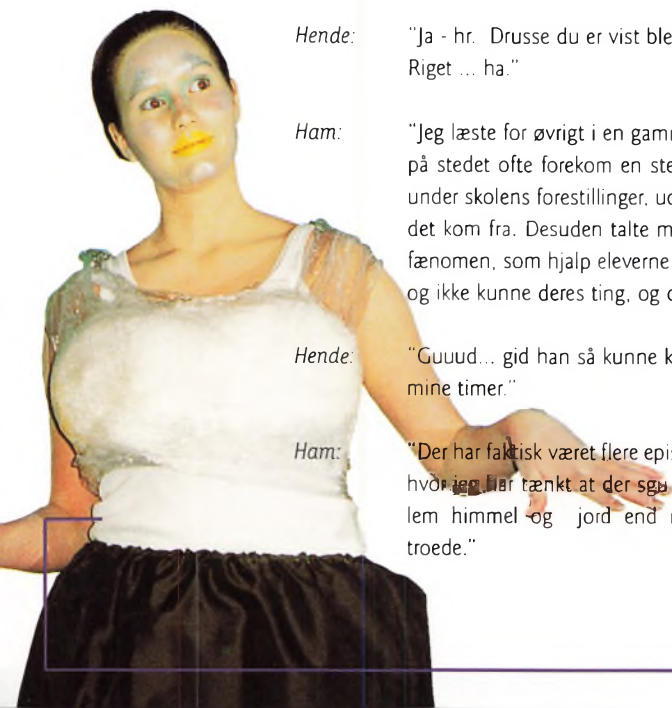
*Hende alt imens hun febrilsk tænder en cigaret:* "

"Du øhh. Hvad var det du sagde du havde oplevet her i år? Ja for du sagde da lige før du havde oplevet noget underligt, sådan noget nærmest metafysisk - gjorde du ikke? - kom nu - du sagde sgu' da du havde oplevet noget."

*Ham:* "Er der noget galt?"

*Hende:* "Nej - men du sagde da bare du havde oplevet noget, gjorde du ik'?"

*Ham:* "Nå men - du ved, at der har været to dramahold her i år, det éne - gymnasieeleverne, spillede et stykke af Ionesco som hed: "Jacquet eller underkastelsen". Godt nok var der tale om et absurd stykke, men resultatet af generalprøven var ganske enkelt for absurd - nærmest hat og briller, jeg troede ikke i min vildeste fantasi at de kunne redde den hjem til fore-



stillingerne. Men stik imod al fornuft spillede de med en energi og en gejst som til tider virkede magisk. Nogle af eleverne udtrykte bagefter: "Det var som om der var en ydre stemme som hviskede os i ørerne."

Gyngehesten, som ellers bare kom ind og fimsede lidt med nogle forkølede lagkagefontæner, blev pludselig vild flammende og ekstatisk.

*Hende:* "Hvordan det?? Sig det nu - sig det nu - SIG DET NU!!!"

*Ham:* "Jamen ...jeg tror det er den der ... du ved nok."

Hf'erne havde to dage før deres teatertourne rundt til div. børnehaver glemt den lille detalje, at det altså ikke var nok kun at fabricere dukkerne, de skulle også producere et stykke for og med de her dukker. Af ren og skær frustration var de ved at smide deres dukker i skraldespanden. Så rykkede de - to dage efter var børnehavebørnene og dukkerne ét med hinanden.

*Hende:* "Hvor gyldent!"

*Ham:* "Til sportsteater-stævnet blev der inviteret seks andre gymnasier + gamle elevhold - force majeure - kun ét gymnasium kom foruden os selv naturligvis. Men - bum bummelum, det hele løftede sig op i en højere enhed, det viste sig til stor forundring, at det

var alt rigeligt med det ene hold dramaelever fra Gl. Hellerup Gymnasium. Alle var kanone, alle ville meget og kunne meget, stævneorkesteret spillede bedre end nogensinde, det begyndte simpelthen at ryge!!!"

*Hende:* "Af lutter betagelse og indlevelse, opdager hun ikke at hendes cigaret er brændt op mellem fingrene på hende og først da der, under stor røgdviking, går ild i fingrene, siger hun: "Ja av for satan hvor det ryger."

*Ham:* "Til halindvielsen kunne jeg under gymnasieelevernes performance-teater se en stor rar og godmodig skikkelse krystallisere sig i hele rummet, og det var ikke byggematadoren, eller amtsborgmesteren for den sags skyld."

*Hende:* "Hej .. nu kan jeg altså ikke huske min næste replik."

*Stemme:* "Nå - men jeg skal til time, det ringer nu .....hej."

*Hende:* "Yes ...hmmm.. Nå -men jeg skal til time, det ringer nu .....hej." Hun går.

*Ham - råber efter hende:*

"Det ringer sgu' da fordi du stod lige neden under røgalarmen dit fjols."

*Torben Ibsgaard*



# 2.b på studietur til Calella, Spanien

Klokken var omkring halv ni fredag morgen den 11. september 1998. Vi skulle endelig på vores længe ventede studietur til Calella. Efter at vi havde sagt farvel til vores "søde" forældre og mast tasker, kufferter og andet habengut ind i bussen, satte vi os ind for at begive os af sted mod sydens varme (det var måske nok det, der trak i første omgang). Men lad mig allerede sige, at det ikke var særligt behageligt, da vi skulle sove hurtigst muligt, for sikke store problemer, der pludselig opstår, når man følges med nogle trætte pensionister, som vil sove hurtigst muligt. Under tegnede kom næsten til at sidde op og sove, men jeg valgte i stedet at sove mellem en masse tasker.

Vi ankom endelig til Calella den efterfølgende dag, tidlig lørdag aften, hvorefter vi skulle indkvarteres på det to-stjernede Hotel Esplai. To-personers værelser til pigerne, og de tre drenge skulle selvfølgelig dele et tre-personers værelse, eller var det mere end tre, det lader vi lige stå?

Efter en slentretur i byen og en enkelt tur i den dertil indret-

tede swimmingpool faldt alle tidligt i søvn den aften efter de hårde strabadser i den lille bus.

De følgende dage var vi på mange forskellige ekskursioner hovedsagelig til Barcelona for at se bl.a. Colombus-statuen, El Corte Ingles (et stort supermarked), hvor vi fik brugt en god slat penge. Endvidere var vi på Picasso-museum, hvilket var meget fascinerende, fordi man fulgte Picassos liv kronologisk i form af hans billeder.

Vi gik et par gange op og ned ad Las Ramblas, det nærmeste, vi har på det herhjemme, er Strøget i København. Vi besøgte også Plaza Puerta de la Paz, som lå for enden af Las Ramblas. Fællesnævneren for disse ture var masser af oplevelser og spænding. Endvidere skal det dog nævnes, at selve "togturen" fra Calella til Barcelona kan være noget af en oplevelse og overlevelse. Men specielt togturen hjem er ret "sjov", for der findes ret mange undergrundsstationer i Barcelona, så det var jo lige at finde den rigtige, vi var heldigvis forskåned for nogen fejl.

Af vores besøg skal det vildt imponerende La Sagrada Familia også nævnes, det er den mest berømte kirke i Barcelona, som dog komisk nok stadig ikke er bygget færdig, så er det lige pludselig, at man tænker på, hvor mange pauser spanierne mon holder, arkitekten er for resten Gaudí.

Montjuich skal også nævnes, en rigtig lang gåtur opad, men en utrolig smuk udsigt over Barcelona. På Montjuich var vi inde og se endnu en maler, som jeg personlig ikke kan huske navnet på. Montjuich er en imponerende fæstning, som selvfølgelig er brugt som turistattraktion nu.

Den sidste og måske mest imponerende tur var til et munkelovst ca. 60 km fra Barcelona. Da dette munkelovst Montserrat lå 1237 m over havets overflade, var vi nødt til at køre med den store bus op ad de snørklede bjergveje med hjertet siddende halvt oppe i halsen igennem svingene, og tro mig, vi var meget lykkelige for at komme helskindet op. Lige til vi skulle ned igen. Montserrat er kendt for sit drengekor og for "den sorte madon-



na", som mange folk simpelthen skulle kysse eller bare have synet af, inden de forlod Montserrat. Mange begik fejltagelser den dag, vi skulle bl.a. vente på de to Inge'r, som havde forladt os oppe i en svævebane længere oppe i bjergene. Undertegnede lignede en helstegt pattegris, da han kom hjem.

Dette var i grove træk, hvad vi oplevede på vore studietur, og selvfølgelig oplevede vi meget andet. Men det er der desværre ikke plads til her. Vi kan stærkt opfordre andre klasser til at tage til lignende steder i verden, hvis det ikke lige skal være Calella.

Turen hjem gik hurtigt og smertefrit. Vi kom hjem til et regnfuldt Danmark, hvor herligt. Men alligevel kan man sige: "Ude godt, men hjemme bedst."

*Stevie Lesiow m.fl. 2.b*

---

## Det rytmiske orkester

I det forgangne år har "Det rytmiske orkester" indgået et samarbejde med "Det økologiske kor". Orkesterets primære funktion har været at akkompagnere koret. Derudover har der også været tid til at invitere sangere for at lave vores egne ting. Der har med andre ord ikke været fast tilknyttede sangere i bandet. Denne her nye form har vist sig at være den klart bedste indtil videre, fordi målene og rammerne for arbejdet har været mere konkrete og veldefinerede. Læs om koret.

Her i det nye skoleår 99/00 vil der være nogle pladser ledige. Afvent opslag.

*Torben Ibsgaard*

## Hvorfor har vi kunst på skolen?

På Haslev Gymnasium og HF har vi traditionen tro haft en lang række spændende kunststillinger i det forløbne år. Vores samarbejde med Sammenslutningen af Danske Kunstforeninger har præsenteret os for en lang række værker, der har skabt fornøjelse, undren, fordybelse og debat.

Udstillingerne spænder vidt - lige fra international kunst til regional kunst: Fra COBRA-kunst til Sydslesvigske billeder, fra Goethes farvelære fra 1800-tallet til den højst nulevende Kurt Tegtmeiers jernskulpturer.

Oftentimes hører man i kantinen: "Er det kunst?" Kunsten udstilles i kantinen, hvor den ikke er pynt eller dressing, men basisføde for mennesker, der undres, bliver forargede, begejstrede - den er en vigtig del af skolens hverdag, en praktisk og intellektuel udfordring, der kræver noget af beskueren, hvis den ikke skal være fast food for øjnene. Kunsten udfordrer sanserne og intellektet.

På samme måde - som når vi lærer at skrive og læse ved at skrive og læse - kan vi lære at se på kunst ved at se kunst.

Derfor er de skiftende udstillinger en vigtig del af skolens hverdag og et fag, der udfordrer vanetænkning og giver en historisk dimension for at forstå nutiden, så den mest elskede udstilling er nok årets sidste udstilling. Her udstiller eleverne deres kreativitet, kunnen og fantasi, i skitser og mere gennemarbejdede værker, der giver et indtryk af årets arbejde i billedkunst.

Mange indsigtfulde forsøg på at forklare sig giver dog ikke et entydigt svar. Ligeledes kommer den sunde, logiske fornuft også til kort, når vi ser på forståelsen af kunsten. Kunst indtages og forstås med følelsen. Indsigt og viden kan være en passabel vej til at få skabt denne følelsesmæssige kontakt til kunstværket.

*På Kunstudvalgets vegne  
Jørgen Lind*

# Masser af korsang på HG

Fra og med skoleåret 98-99 er Haslev Gymnasiums kor splittet op i 2 kor, nemlig "Det økologiske kor" under Torben Ibsgaards ledelse, hvor 1.g og 1.hf deltager, og 2.-3.g / 2.hf-koret under Marianne & Hans Krarups ledelse. Torben fortæller efter denne artikel om "Det økologiske kor", - men her først lidt om 2.-3.g/2.hf koret, som stadig bærer navnet HGK = Haslev Gymnasiums Kor.



## Stabilt arbejdende kor

Ved de første prøver torsdag aften fra kl. 19-21 kom der 48 elever: 43 fra 2. og 3.g + 5 "gamle" elever. Og i løbet af ganske få prøver var koret etableret med dette antal. Et par stykker gled ud, et par andre kom ind, og fremmødet til prøverne var meget stabilt. Det gjorde, at vi kunne arbejde målbevidst frem mod opførelsen af et

store værk: svenskeren Anders Öhrwalls "Gaudete", gamle julesange i let modernistisk klædedragt for kor og blæsere. Og sammen med "Trio Divertimento" (fløjte, klarinet, fagot) fik dette værk en god opførelse d. 2. december i Haslev Kirke. Indimellem fik HGK også tid til at lære et mere rytmisk repertoire, f.eks. et par ABBA-numre og "Bohemian Rhapsody", som vi opførte sammen med 3.g musH holdet ved indvielsen af sportshallen i oktober.

## Forberedelse med blod, sved og tårer

Efter juleferien, hvor der erfaringsmæssigt forsvinder 20-30 % af korets medlemmer, forsvandt der kun 2 gamle elever, som måtte standse pga. andet arbejde. Resten blev trofast ved. Dvs. at chancen for at skabe et elitekor dukkede op. Hvorfor så ikke gribe chancen, da den dukkede op i form af en international konkurrence for ungdomskor i Budapest, der lå lige på det rigtige tidspunkt for os? Og da vi samtidig fik en kraftig opfordring til igen at besøge det ungarske gymnasiekor fra Zoltan Kodaly gymnasiet i Pécs, 30 km fra den kroatisk grænse (vi var der sidst i 1993), var forårets korrejse sikret. Vi takkede ja til Pécs, tilmeldte os konkurrencen og gik i krig med at lære de 4 stykker, som skulle synges til konkurrencen, + meget andet. Den bundne opgave, som alle skulle igennem, hed Rose-madrigalen, skrevet af den nu 92-årige komponist Ferenc Farcas. Han havde vist ikke tænkt sig, at et dansk gymnasiekor skulle synge det stykke. Det kostede blod, sved og tårer at lære den, men til sidst gik det fint. Tirsdag d. 23. marts havde koret en velbesøgt forårskoncert på HG, hvor vi først opførte korrepertoiret og derefter forlystede publikum med 15 minutters folkedanse i folkedragter. TV-Danmark kom til stede og optog brudstykker af korafdelingen.

## Korrejsen til Ungarn

Vi, dvs. 43 korsangere + MK og HK, rejste onsdag aften d. 24.3.

med non-stop buskørsel den 26 timer lange tur til Pécs. Men med vore tiders busfaciliteter: video-skærme, køleskab, kaffe/te-køkken, toilet, sidde/sove-sæder etc. går tiden hurtigt på sådan en rejse. I Pécs var hele flokken privat indkvarteret. Gæstfriheden var stor, 2 gode koncerter og sightseeing tur i strålende solskin - hvad kan man forlange mere? - Efter 3 dage i Pécs gik turen til Budapest, hvor vi boede på et reformert kostskolegymnasium: "Baar-Madas"- gymnasiet, hvor eleverne var taget på påskeferie. Her var forholdene lidt primitive, men alt fungerede, som det skulle. Og det smukke forårsvejr fortsatte. - Vores deltagelse i korkonkurrencen blev ganske vellykket. Alle var dybt koncentreret, da det virkelig gjaldt, og vi fik 9 ud af 10 point i gruppen af sølv-diplom kor. Senere deltog vi i en venskabskoncert, hvor vi sang ABBA-sange og "Bohemian Rhapsody" - de gik rent ind hos de øvrige kor, der mest sang klassisk musik. - I skrivende

stund er der ikke indløbet noget om vores placering i folklorekonkurrencen.

**Genbesøg fra Finland**

I foråret 98 var HGK på besøg i Porvoo, Finland, på det finsksprogede gymnasium "Linnankosken Lukio". I år kommer det finske gymnasiekor på genbesøg fra d. 16.-23. april. Så nu får vi lejlighed til at gøre gengæld for al den gæstfrihed, vi modtog i Finland. Gæsterne skal bo privat, de skal se Vikingskibsmuseet i Roskilde, besøge Frederiksborg Slot, hvor de skal synge i Ridersalen, og vi skal give 2 koncerter sammen i Haslev Kirke og i Husumvold Kirke i Brønshøj, hvor "Det økologiske kor" også er med.

*Hans Krarup*





# Det Økologiske Kor

## Godt så!!!!

Jeg må rigtignok love for, at det var med stor spænding, at vi (Henrik og undertegnede) startede det nye kor - for Søren da. Hvad var DE for nogle...ohh rædsel...ville de overhovedet rykke en meter, og hvor skulle vi i det hele taget hen - huh...det var eddermagme vildt.

Vi stod nu en tirsdag eftermiddag med en flok grønne, strut-tende grøntsager med bløde vegetabiliske stemmer i spredt fægtning, desværre var de knap så heldigt spredte i forhold til køn. Igen var der tale om en dødssyg overvægt af piger - øv osse da. Men de få drenge, der så endelig var, havde til gengæld fighter-vilje som russiske tumlingedukker.

Det viste sig hurtigt, at der var sprængkraft i det her. Og det på trods af, at de alt for få drenge aldrig kom til at matche den kvindelige armada.

Vi kastede os med upågtet sag over en række "kanon" arrangementer af bl. a. Sting, Joe Zawinul, Ray Charles, Michael Jackson, George Michael, Prince, ja, jeg kan nævne i flæng - vel at mærke nogle relativt svære ting. Dem åd vi, krydret med en god portion humor, fis, fjant og ikke mindst en masse snik-snak, bla bla bla.. kors i hytten, hvor kunne de snakke.

Men det er jo fint nok, for ud over en rent faglig funktion, hvilket vil sige: det at få stemmetræning (opnå større kendskab til - og kontrol over egen sangstemme), og selvfølgelig det at lære stemmerne som det rent grundlæggende, har koret nemlig også en meget vigtig social funktion. Koret bygger nok så fint bro mellem klasserne, og her er det, at kagerne kommer ind i billedet, de har nemlig en "glimragende" forsonende effekt, de får sjovt nok tingene til at glide lettere.

Korets gyldne øjeblik var uden tvivl det korstævne, hvori koret deltog sammen med en række andre ungdomskor fra hele landet i midten af marts. 325 sangere var samlet i en forlænget weekend på en skole i Skovlunde. De deltog i et projekt, som

havde titlen "From the Prince to the Queen". Her sang de syv rytmiske arrangementer under ledelse af landets vel nok for tiden dygtigste rytmiske korleder: Jens Johansen, akkompagneret af et "tungt" besat orkester.

Jens fortalte efterfølgende, at det var det bedste resultat, han havde opnået under lignende omstændigheder. Koncerten kom på CD - så kom og få en lytter.

Ud over stævnet har koret optrådt ved div. lejligheder sammen med det rytmiske orkester. (Det økologiske kor og det rytmiske orkester har samarbejdet omkring de samme arrangementer).

I april var det sammen med HGK + det finske kor (gæstebesøg) i København for at afholde en koncert. I samme måned lavede koret en "Øko - Café - Koncert" her på skolen - mon det gik????

## **"Forklar os nu - hvad er så det der "økologiske kor"????"**

Godt så! - så tar' vi det lige én gang til - altså - ser I

- det økologiske kor består kun af vårgrønne første g'ere og efterårsgrønne første hf'ere.
- det økologiske kor synger kun rene varer, dermed ikke sagt, at det altid synger rent, for det kan sandt for dyden knibe til tider.
- det økologiske kor knytter bånd mellem "racer": tykke/tynde, drenge/piger, sangere/absolut ikke sangere, matematikere/sproglige, haslevitter/ præstøboer osv.

Det har alt i alt været et skægt og lærerigt begynderår, selvfølgelig har der været småting, der lige skal justeres. Men det bedste af det hele - nogle skønne elever. Vi håber, at I får det lige så sjovt i det store kor. Jeg (Torben) håber af hele mit hjerte, at Henrik vil fortsætte, han er dygtig og vellidt. Jeg håber ligeledes på et nyt år med masser af sangere, så bliver det sjovt.

Torben Ibsgaard/Henrik Nevers

# A

# Alfabetiske opslag

b å æ q s h

## ADRESSEFORANDRING

Hvis du skifter navn, adresse eller tlf. nr., skal du straks meddele dette til skolens kontor.

## BEFORDRINGSGODTGØRELSE

Hvad enten du går i gymnasiet, på hf eller den fri ungdomsuddannelse, skal du selv betale ca. 200 kr. pr. måned af dine befodringsudgifter. Din amtskommune godtgør forskellen mellem 200 kr. og udgiften til billigste offentlige transportmiddel. Hvis du ikke har valgt den nærmeste skole, kan du blive pålagt at betale mere.

## BEKENDTGØRELSE

Bekendtgørelsen om gymnasiet og bekendtgørelsen om hf indeholder bestemmelserne om uddannelsernes opbygning, fagrække, undervisning, eksamen og karaktergivning.

Regler for undervisningen i de enkelte fag, fagenes formål og kravene til eksamen findes i en særskilt bekendtgørelse, som du kan læse på Undervisningsministeriets hjemmeside på Internet.

Den enkelte faglærer inddrager bekendtgørelsen i undervisningen, f.eks. i forbindelse med diskussion af fagets indhold eller i forbindelse med orientering om eksamensregler.

## BESTYRELSE

Bestyrelsen fastlægger det maksimale elevtal i klasserne, skolens fagudbud, ferieplan, ordensregler og skolens budget inden for den økonomiske ramme, som amtsrådet giver skolen. Desuden formidler bestyrelsen et samarbejde mellem skole og hjem, og den medvirker ved større byggesager. Rektor er sekretær for bestyrelsen. Han er skolens daglige leder og har - over for undervis-

ningsministeren - det fulde pædagogiske ansvar for undervisning og eksamen.

Bestyrelsen består af 1 amtskommunal og 4 kommunale repræsentanter valgt for 4 år, 1 forældrerepræsentant valgt for 2 år, 2 elever, 2 lærere og 1 repræsentant for skolens teknisk-administrative personale, alle valgt for 1 år.

I skoleåret 1998/99 er bestyrelsen blevet sammensat således: Per Chrillesen, forældrerepræsentant, formand, tlf. 56 31 46 90, Jan Christensen, forældrerepræsentant, Carl H. Castenschiold, amtsrådets repræsentant, Johannes Studstrup, Haslev Kommune, Tulle Olsen, Ringsted Kommune, Anders Gulddammer, Rønnede Kommune, Bent Selby Hervard, Fakse Kommune, Niels Jørgen Clausen, TAP, Bente Aggerbeck Christensen, lærerrepræsentant, Louise Lange, lærerrepræsentant, Signe Simonsen, gymnasieelev, Maja Jeppesen, hf-elev.

## BLOKDAGE

Tre fredage i løbet af skoleåret er afsat til blok dage. På en blok dag er det en periodes fag, som overtager timerne fra de øvrige perioder, så faget kan få sammenhængende tid til særlige projekter eller en ekskursion. Den efterfølgende blok dag overtager næste fag alle dagens perioder og så fremdeles. Hvis klassens lærere og elever er enige, kan blok dagen planlægges ud fra særlige ønsker, bl.a. kan flere fag samarbejde.

## BLÅ BOG

Hvert år udarbejder afgangsklasserne en bog med omtale af hver enkelt fra klassen. Her er der mange sjove oplysninger at hente. Du får lejlighed til evt. at protestere over indholdet om dig selv, inden det kommer på tryk.

## BOGUDLÅN

Skolens bogudlån har lokaler i kælderen under 40-gangen. Bogkælderen har åbent hver dag mellem kl. 12.30 og 14.00. Klasse-sæt indkøbes og udleveres gennem bogkælderen. Hvis du ønsker ekstra litteratur til opgaveskrivning, kan du låne bøger enten fra classesæts-samlingen eller fra en mindre bibliotekssamling. Alle udlån registreres vha. strekkoder. Du skal derfor medbringe dit studie-kort, når du skal låne enkelt-eksemplarer. Du skal forsyne de udelte bøger med skånebind, og du skal skrive dit navn og din klasse i alle bøger. Navn i bøgerne er din mulighed for, at du kan få din bog tilbage, hvis du skulle glemme den et sted på skolen.

Ved bogafleveringen i slutningen af hvert skoleår får du en personlig afleveringsseddel. På bogafleveringstidspunktet skal du medbringe de nævnte bøger samt studie-kort og afleveringsseddel. Mangler ved bogafleveringen, som ikke kan forklares, medfører erstatningskrav. Der udleveres straks et giro-kort, som skal benyttes, hvis de manglende bøger ikke afleveres inden en uge eller for afgangsklassernes vedkommende senest ved skoleårets afslutning.

## BROGET AFTEN

Hvert år i april holder musikholdene i l.g. højniveauholdene i musik og koret en aften, som vi kalder Broget Aften. Her præsenteres en del af årets arbejde i musiktimerne for kammerater og familie, samt for en musiklærer fra et andet gymnasium, som er en slags censor. **Broget aften finder sted torsdag d. 27. april 2000.**

## DATALOKALER OG EDB

1997 var året, hvor skolen fik netværk med forbindelse til Sektor-nettet og Internettet. Forbindelsen er en såkaldt fast forbindelse med faste årlige omkostninger, der ikke afhænger af forbruget. Så eleverne kan frit bruge Internettet i undervisningen. Kun ventetid-erne øges, når mange bruger forbindelsen samtidigt.

Alle vore computere (p.t. 42) i de to datalokaler, på biblioteket, i fysikfløjen, i biologi/kemi-fløjen og på lærerværelset er koblet sam-men i et netværk med fælles server og forbindelse ud af huset.

Hver elev og lærer har fået tildelt et brugernavn, password og et privat område på serveren til at kunne gemme opgaver på. Denne løsning gør, at en bruger kan logge sig ind på en vilkårlig com-

puter og så møde de samme "omgivelser" og evt. arbejde videre på en opgave begyndt på en anden computer.

Datalokalet nr. 37 er forbeholdt undervisning med lærer. Datalokalet i nr. 36 kan frit bruges af eleverne, når der ikke er undervisning. Det samme gælder computerne på fysikgangen og i biblioteket.

Datalokalet nr. 36 er åbent et par eftermiddage om ugen til henad kl. 17. Åbningen beror på, at et par elever frivilligt har påtaget sig at holde øje med lokalet. I åbningstiden kan eleverne arbejde med deres opgaver eller udforske Internettet.

## DRAMA

Skolens dramahold skal hvert år opføre en forestilling. **Skuespil-let finder sted fredag d. 3. december 1999.**

## EKSKURSIONER

Lærerne på hold, som gerne vil på ekskursion, skal aflevere ønsker om en- og todagesekskursioner 4 gange om året. Hvis du og klassen har gode ideer til en tur, så giv forslaget videre til den lærer, som ideen fagligt hører ind under. Der må ikke være eks-kursioner efter 1. april af hensyn til eksamen. Udgifter til endags-og todagesekskursioner skal du selv afholde.

## ELEVFONDEN

er en pengekasse, som kan yde tilskud til elevs og hf-studen-des studierejser. Du kan få tilskud, hvis du under ingen omstæn-digheder ellers kan få råd til at deltage i de studierejser eller eks-kursioner, som klassen aftaler med lærerne. Du skal ansøge om tilskud hos rektor. Det er tilstrækkeligt at give en mundtlig ansøg-ning ved at forelægge situationen for rektor. Der ydes kun indivi-duelle tilskud fra Elevfonden.

## ELEVLOKALER

Eleverne på HG har 4 elevlokaler: kantinen, biblioteket, fløjlsbu-len og elevkontoret. Kantinen ligger i den gamle hovedbygning. Her kan du købe god og sund mad. Biblioteket ligger på 2.sal. Her

kan du slappe af i sofaerne, læse lektier i mellemtimerne og arbejde med computerne. Der er også mulighed for at afholde møder i biblioteket. Fløjlbulen ligger for enden af den lange gang i den "nye" del af HG. I Fløjlbulens bløde sofaer kan du "flade ud" i en fritime eller et frikvarter. Fløjlbulen har desuden sodavands- og varmdriksautomat. Elevkontoret ligger på 3. sal. Her holder elevrådets bestyrelse og Snydskerens som regel til.

#### ELEVRÅDET

Elevrådet er dit organ på HG. Hvert år vælger alle elever og hf-studerende en elevrådsbestyrelse, som sidder for et kalenderår. Alle kan stille op til bestyrelsesvalget. Bestyrelsen holder åbne møder med deltagelse af en repræsentant fra hver klasse. Elevrådet er repræsenteret i de faste udvalg på HG og er dit talerør over for lærere og rektor. Brug elevrådet, det er til for dig.

#### ELEVSKABE

Som elev her på skolen har du mulighed for at leje et skab for et skoleår ad gangen. De fleste skabe står på 50'er- og 70'er-gangen, dog er der et mindre antal i hovedbygningen ved biblioteket og ved lokale 102. Skabene udlejes af bogkælderens, der holder åbent mellem kl. 12.30 og kl. 14.00 hver dag. Lejen er i skoleåret 1999/2000 på 100 kr.

#### FERIEPLAN FOR SKOLEÅRET 1999/2000.

<b>Efterårsferie</b>	<b>mandag d. 18. okt. - fredag d. 22. okt. 1999</b>
<b>Juleferie</b>	<b>torsdag d. 23. dec. 1999 - tirsdag d. 4. jan. 2000</b>
<b>Vinterferie</b>	<b>mandag d. 14. feb. - fredag d. 18. feb. 2000</b>
<b>Påskeferie</b>	<b>mandag d. 17. april - mandag d. 24. april 2000</b>
<b>St. Bededag</b>	<b>fredag d. 19. maj 2000</b>
<b>Kr. Himmelfart</b>	<b>torsdag d. 1. juni 2000</b>
<b>Pinseferie</b>	<b>mandag d. 12. juni 2000</b>
<b>Sommerferie</b>	<b>mandag d. 19. juni 2000</b>

#### FESTER

for eleverne afholdes 4-5 gange årligt. Den normale festarrangør

er elevforeningen Snydskerens, undtagen ved Introfesten og Sidste Skoledagsfest. Festerne afholdes efter regler, der er aftalt i fællesudvalget. 15% af et evt. overskud ved festerne går til skolens elevfond.

#### FORÆLDREKONSULTATIONER

Sidst i januar inviteres 1.g-elever og deres forældre til konsultation med tre lærere og/eller rektor. Der udsendes en invitation.

**Årets konsultationer finder sted den 24., 25. og 26. januar 2000.**

#### FORÆLDREMØDER

Der afholdes forældremøde for forældre til nye elever i gymnasie-klasserne. Eleverne selv er naturligvis velkomne. Der er en fælles orientering om en række regler ved skolen, om eksamen, fravær, vikartimer etc. Derefter afholdes der møder i hver af de nye klasser, hvor forældrene møder en del af klassens lærere. **Forældremødet finder sted tirsdag d. 7. september 1999 kl. 19.00.**

#### FORÆLDRE, VELKOMMEN TIL

**Kunstudstillinger**, som findes i kantinen og på den lange gang, og som udskiftes med jævne mellemrum.

**Dramaholdets forestilling** fredag d. 3. december 1999.

**Haslev Gymnasiums Kors julekoncert** i Haslev Kirke onsdag d. 8. december 1999.

**Haslev Gymnasiums højniveauholds julekoncert** i Terslev Kirke torsdag d. 9. december og i Freerslev Kirke fredag d. 10. december 1999.

**Forårskoncerten** tirsdag d. 11. april 2000.

**Broget Aften** torsdag d. 27. april 2000.

**Fællessamlinger**; datoer og indhold fås gennem eleverne.

#### FORÅRSKONCERT

Haslev Gymnasiums Kor holder hvert år en forårskoncert, hvor en stor del af korets repertoire præsenteres. Ofte præsenterer koret en musical, som er komponeret og arrangeret af skolens elever og

lærere. Også skolens rytmiske orkester tager del i koncerten.  
**Forårskoncerten finder sted tirsdag d. 11. april 2000.**

#### FOTOGRAFERING

Hvert år fotograferes klasserne samlet, og der tages portrætter af eleverne enkeltvis. Dette foregår i begyndelsen af skoleåret. Fotoet bruges til skolens kartotek, til studiekort, til elevfortegnelsen "Kødkataloget" og til dig selv og din familie. Der er ingen tvang om, at du skal købe et billede. **Fotograferingen finder sted den 11. og 12. august 1999.**

#### FOTOKOPIERING - FOR ELEVER

I kantinen er opstillet en kopimaskine, som eleverne kan benytte til 50 øre pr. kopi. Fotokopier, som udleveres som en del af undervisningen, er gratis.

#### FRAVÆR

Som hf-studerende eller gymnasieelev har du meldt dig til en hel uddannelse. Dette indebærer, at du skal følge undervisningen regelmæssigt for at kunne gå til eksamen på normale vilkår. Hvis du har for stort fravær (ca. 10%), får du en advarsel. Hvis du fortsætter med at være fraværende, bliver du overført til at gå til eksamen på særlige vilkår. Det betyder, at du skal op i alle fag på den pågældende årgang og i fuldt pensum. Hvis du fortsætter med at være fraværende fra undervisningen, kan du blive helt udelukket fra skolen. Reglerne for fravær gælder også for skriftlige arbejder. Hvis du mangler en enkelt opgave i et fag med få opgaver på årsbasis, kan det få de samme følger som fravær.

#### FÆLLESUDVALGET

Fællesudvalget, der består af fire elever, tre lærere, pedellen, elevinspektør og rektor, holder møde en gang om ugen og drøfter aktuelle spørgsmål og problemer. Fællesudvalget vedtager ordensregler, fællestimer, fællessamlinger, studiekredse, fester og lignende arrangementer på skolen.

#### HASLEV GYMNASIUMS FOND AF 1979

er skolens egne midler, som hvert år giver et afkast, der kan bruges til nyindkøb eller aktiviteter til gavn for skolen, dens elever og personale. Fonden er grundlagt på den egenkapital, som stod tilbage, da amtskommunen overtog skolen i 1979. Ansøgninger om tilskud fra fonden indkaldes en gang årligt i september. Fondsbestyrelsen tager herefter stilling til ansøgningerne. Bestyrelsen består i skoleåret 1998/99 af rektor Erik Stengaard, fhv. lektor Ole Groot, formand for Pædagogisk Råd Bente Aggerbeck Christensen, skolesekretær Inge Jepsen og formanden for skolens bestyrelse Per Chrillisen.

#### INTRODUKTIONSARRANGEMENTER

De nye klasser starter med et særligt program for de første dage. **Onsdag d. 4. til fredag d. 6. august 1999** er der planlagt et introduktionsprogram, som består dels af nogle fællesarrangementer - velkomst og fælles frokost den første dag; edb, idrætsdag og lancier de følgende dage - dels af nogle perioder i klassen sammen med et introteam bestående af klassens lærerteam og en elev fra introduktionsvalget. Dette team vil vise rundt på skolen og give en bred introduktion til livet som 1. g'er eller 1. hf'er.

I uge 32 starter undervisningen efter det almindelige skema - dog med en kort afbrydelse for at repetere lancier, så alle kan huske trinene til introfesten **fredag d. 13. august 1999**, som indledes med spisning og underholdning for de ny klasser og derefter er åben for alle skolens elever.

Der arrangeres en oplevelsesnat på skolens grund i august måned. Denne "kulturnat" får du særskilt meddelelse om, når du starter på skolen.

Klasserne deltager senere i en ekskursion af en dags varighed.

#### JULEKONCERTER

Haslev Gymnasiums Kor afholder julekoncert i Haslev Kirke **onsdag d. 8. december 1999**. Haslev Gymnasiums højniveauehold i musik afholder koncert i Terslev Kirke **torsdag d. 9. december** og i Freerslev Kirke **fredag d. 10. december 1999**.

## JULEAFSLUTNING

Der arrangeres juleafslutning i alle klasser **tirsdag d. 21. december 1999 kl. 17.30 - 21.00.**

## JULEVOLLEY

**Onsdag d. 22. december 1999** afholdes der en volleyballturnering mellem hold fra alle klasser. Der er præmier til vinderne, til det bedste hejpekor og til det sjovest eller bedst udklædte hold.

## KANTINE

Kantinen fungerer både som spisested og almindeligt opholdsrum. Du kan købe mad og drikke fra kl. 8.45 til 13.30. Køkkenet holder pause fra kl. 10.00 til 10.15 og under fællesarrangementer. Du skal selv sørge for oprydning efter dig. Efter middagsfrikvarteret skal du sætte din stol op under bordet. Oprydning i kantinen finder sted efter middagsfrikvarteret. Den opgave kører på skift mellem klasserne i en uge ad gangen.

## KARAKTERER

Du får et karakterblad tre gange om året: terminskarakterer i december og i marts og årskarakterer ved skoleårets slutning.

## KØDKATALOGET

er et blad med alle skolens elever og hf-studerende, som udkommer hvert år inden efterårsferien. Det koster 25 kr. Her kan du se klassebilleder af alle klasserne og læse navne, adresser og telefonnumre på alle de andre på skolen. Hvis du ikke selv vil have din adresse eller dit telefonnummer med, får du lejlighed til at sige fra.

## LEGATER

Skolen uddeler hvert år ved dimissionsfesten en række legater til studenter og hf'ere. De fleste af legaterne er ikke store - nogle få hundrede kroner. Det drejer sig om følgende: Bikubens legat,

Eriksens Sportslegat, Haslev Gymnasiums Fond, Haslev Kommunes legat, Haslev Sparekasses legater, Håndværkerlegatet, Jubilæumslegatet, Matematikerlegatet, Rektor Olsens legat, Smilegabet, Sportslegatet og Sven Løths legat. Legaterne kan ikke søges. Skolen nedsætter hvert år et legatudvalg med lærerrepræsentanter for alle afgangsklasser, som råder rektor i beslutningen om, hvem der skal have et legat.

## LÆRERFORSAMLING

Lærerforsamlingsmøder består af alle lærere, som underviser i en klasse. Mødet har til opgave at drøfte elevernes forhold på skolen og deres standpunkt. Rektor leder møderne. Der holdes lærerforsamlingsmøder såvel for gymnasiet som for hf. Møderne finder sted i november, marts og juni.

## MEDBESTEMMELSE

Lærer og elever på et hold eller i en hel klasse skal ved begyndelsen af undervisningen sammen udarbejde en plan for arbejdet i den kommende periode. Hvis holdet ikke tages med på råd, skal læreren forelægge en plan for den første periode. I det videre forløb i gymnasiet og hf skal lærere og elever/hf-studerende i fællesskab planlægge arbejdet.

## MØNTTELEFON

Der findes en mønttelefon i stueetagen (0-gangen) i hovedbygningen.

## OPERATION DAGSVÆRK

Hvert efterår bruger gymnasieelever og hf-studerende landet over en dag til at arbejde for et u-landsprojekt for organisationen Operation Dagsværk. Deltagelse er frivillig. Gymnasiets lærere bruger dagen på et pædagogisk arrangement. **Operation Dagsværk på Haslev Gymnasium & HF finder sted fredag d. 5. november 1999.**

## OPSLAGSTAVLER

Ved hovedindgangen i hovedbygningen findes to opslagstavler. Her kan du se skemaændringer, opslag om møder og meddelelser fra administrationen, elevrådet og studievejlederne. Det er en god ide at starte dagen her med at studere opslagene. Her hæn-ger vi også telefonbesked m.m. til eleverne. Se også studievejle-dersøjlen med sidste nyt om andre uddannelser.

## PÆDAGOGISK RÅD

Pædagogisk Råd består af alle skolens lærere, inspektorer og rek-tor samt pedellen og en eller to repræsentanter fra elevrådet. I Pædagogisk Råd diskuterer vi lærerteam, dobbelttimer, studie-blokke, forsøgsundervisning, indførelse og brug af edb i under-visningen, time- og fagfordelingen, skolens budget og meget andet. Der er nedsat flg. udvalg, hvor elever har ret til at deltage i de fleste: Forretningsudvalg, Økonomiudvalg, Udvalget for kon-takt med folkeskolen, Introudvalg, Udviklingsudvalg, Internatio-nalt udvalg, Edb-udvalg, Internetudvalg, Kunst- & byggeudvalg, Sidste skoledags-udvalg, Legatudvalg.

## REJSER

En studierejse er en rejse med et fagligt program, hvor du bor på hotel eller vandrerhjem.

En udvekslingsrejse er en rejse med et fagligt program, hvor man indkvarteres hjemme hos en elev i en udenlandsk klasse og evt. senere modtager samme elev i sit eget hjem. Denne mulig-hed giver et unikt indblik i det pågældende lands kultur og kan give venskaber for livet med mennesker i andre lande. Hvis man virkelig vil lære et andet land at kende, er det den bedste rejse-form.

En studierejse eller en udvekslingsrejse varer normalt en uge. Samtlige elever i klassen skal deltage. Mindst to lærere bidrager med et eksamensrelevant fagligt indhold. Du skal selv betale for rejsen. Rejser, som har karakter af turistrejser, kan ikke gennem-føres i skolens regi. **Rejseugen er i skoleåret 1999/2000 pla-ceret i uge 38.**

## RINGETIDER

Undervisningen gennemføres i dobbelttimer, som vi kalder perio-der. Der er ét skema for lige uger og et andet skema for ulige uger.

**1. periode: 8.00 - 9.30      2. periode: 9.45 - 11.15**  
**3. periode: 11.45 - 13.15      4. periode: 13.25 - 14.55.**

## RYGNING

er ikke tilladt på skolen.

## SAMARBEJDSUDVALGET

Samarbejdsudvalget består af repræsentanter for alle ansatte ved gymnasiet.

## SKEMAÆNDRINGER

Næste dags skemaændringer meddeles så vidt muligt dagen i forvejen inden kl. 13.15 på opslagstavlen ved hovedindgangen i hovedbygningen.

## SKOLEPSYKOLOG

Ledende skolepsykolog Jørn Buelund træffes på studievejleder-kontoret 1 time to tirsdage om måneden. Datoer og tidspunktet står på døren til studievejlederkontoret. Enhver kan frit komme i træffetiden og få en snak med Buelund - om trivselsproblemer og stavevanskeligheder eller andet. Problemer, der ikke har noget med skolen at gøre, kan du også komme og snakke om. Det er også muligt at aftale et møde med Jørn Buelund ved at ringe til ham på tlf. 56 36 42 52 mellem kl 8 og 8.30.

## SKRIFTLIGE HJEMMEOPGAVER, KOORDINERING AF

Teamlærerne sørger i 1. og 2. g og 1. hf for, at det skriftlige arbej-de i samtlige fag planlægges for et halvt år ad gangen. En kalender med datoer for aflevering af opgaver i alle fag udleveres til eleverne og er ment som en hjælp til, at du kan planlægge dit arbejde.

# Sådan er HF og Gymnasiet opbygget

## HF- kurset er 2-årigt

I oversigten kan du se,  
hvilke fag der er fællesfag,  
og hvilke fag der er tilvalgsfag.

## Gymnasiet er 3-årigt

og delt i en sproglig og en matematisk linje.  
I 1. g er alle fagene på de 2 linjer obligatoriske fag.  
I oversigten kan du se, hvilke fag der er ens, og hvilke fag  
der er forskellige på de to linjer.





# Gymnasiet

## Sproglig linie

● = 1 time

Idræt ● ●	Dansk ● ● ● ● ●	Historie ● ● ● ●	Religion ● ● ● ●	Billed- kunst ● ●	Oldtids- kundskab ● ● ● ●	Valgfag ● ● ● ● ● ●	Valgfag ● ● ● ● ● ●	Valgfag ● ● ● ● ● ● ● ●	<b>3.g</b> ialt 31-32 timer pr. uge	
Idræt ● ●	Dansk ● ● ● ●	Historie ● ● ● ●	Fortsætter- sprog ● ● ● ● ●	Geografi ● ● ● ●	Begynder- sprog ● ● ● ● ●	Engelsk ● ● ● ● ●	Naturfag ● ● ● ● ●	Valgfag ● ● ● ● ● ● ● ●	<b>2.g</b> ialt 31-32 timer pr. uge	
Idræt ● ●	Dansk ● ● ● ●	Historie ● ● ● ●	Fortsætter- sprog ● ● ● ● ●	Biologi ● ● ● ●	Musik ● ● ● ●	Begynder- sprog ● ● ● ● ●	Engelsk ● ● ● ● ●	Naturfag ● ● ● ●	Latin ● ● ● ●	<b>1.g</b> ialt 32 timer pr. uge

Begyndersprog og fortsættersprog: tysk, fransk, spansk, italiensk eller russisk

## Matematisk linie

● = 1 time

Idræt ● ●	Dansk ● ● ● ● ●	Historie ● ● ● ●	Religion ● ● ● ●	Billed- kunst ● ●	Oldtids- kundskab ● ● ● ●	Valgfag ● ● ● ● ● ●	Valgfag ● ● ● ● ● ●	Valgfag ● ● ● ● ● ● ● ●	<b>3.g</b> ialt 31-32 timer pr. uge	
Idræt ● ●	Dansk ● ● ● ●	Historie ● ● ● ●	Sprog 2 ● ● ● ● ●	Geografi ● ● ● ●	Engelsk ● ● ● ● ●	Matematik ● ● ● ● ● ●	Fysik ● ● ● ●	Valgfag ● ● ● ● ● ● ● ●	<b>2.g</b> ialt 31-32 timer pr. uge	
Idræt ● ●	Dansk ● ● ● ●	Historie ● ● ● ●	Sprog 2 ● ● ● ● ●	Biologi ● ● ● ●	Musik ● ● ● ●	Engelsk ● ● ● ●	Matematik ● ● ● ● ● ●	Fysik ● ● ● ●	Kemi ● ● ● ●	<b>1.g</b> ialt 32 timer pr. uge

Sprog 2 (begynder- eller fortsættersprog): tysk, fransk, spansk, italiensk eller russisk

# Gymnasiets valgfag

## Valgfag på højt niveau

Antal timer i:	2.g	3.g
BEGGE LINIER		
Engelsk A	-	5
Tysk A el. B	-	5
Fransk A el. B	-	5
Spansk B	-	5
Italiensk B	-	5
Russisk B	-	5
Samfundsfag A	5	+ 5
Musik A	5	+ 5
Biologi A	5	+ 5
KUN SPROGLIG LINIE		
Latin A	5	+ 5
Matematik B	5	+ 5
KUN MATEMATISK LINIE		
Fysik A	-	5
Kemi A	4	+ 5
Matematik A	-	5

## Valgfag på mellemniveau

Antal timer i:	2.g el. 3.g	kun 3.g
BEGGE LINIER		
Astronomi B	4	-
Billedkunst B	4	-
Biologi B	4	-
Datalogi C	4	-
Design C	4	-
Dramatik C	4	-
Erhvervsøkonomi C	4	-
Filosofi C	4	-
Geografi B	-	4
Idræt B	4	-
Kemi B	4	-
Musik B	4	-
Latin B (spr.) el. C (mat.)	4	-
Psykologi C	4	-
Samfundsfag B	4	-
KUN SPROGLIG LINIE		
Fysik B	4	-
Matematik C	4	-

I 2. og 3. g skal du vælge mindst 2 valgfag på højt niveau.

Ved angivelserne A, B el. C er A højeste niveau.

Du kan ikke sammensætte dine valgfag helt frit.

Du kan ikke være sikker på, at alle tilbudte fag oprettes.

# HF-kursus

## Fællesfag

FAG	UGENTLIG TIMETAL	
	1. år	2. år
Dansk A	3	4
Engelsk C	4	
Historie B	3	3
Matematik C	5	
Religion C		3
Idræt C	2	
Samfundsfag C		3
Biologi C	3	
Geografi C	3	
Fysik / Kemi C	4	
Musik C	2	
Billedkunst C	2	
Tysk fortsættersprog C	4	
Fransk fortsættersprog C	4	

3 }  
3 } to ud af tre  
4 } fag vælges

2 }  
2 } Et ud af to  
fag vælges



Har du ikke tidligere haft tysk eller fransk, skal du vælge ét af sprogene som begynderprog. Der er så tale om et to-årigt forløb.

En fuld hf-eksamen består af fællesfagene, 3 tilvalgsfag og en større skriftlige opgave.

## Tilvalgsfag

FAG	TIMETAL 2. ÅR
Billedkunst B	4
Biologi B	4
Datalogi C	4
Design C	4
Dramatik C	4
Engelsk B	4
Erhvervsøkonomi C	4
Filosofi C	4
Fransk fortsættersprog B	4
Fysik B	4
Geografi B	4
Idræt B	4
Kemi B	4
Matematik B	5
Musik B	4
Oldtidskundskab	3
Psykologi C	4
Samfundsfag B	4
Tysk fortsættersprog B	4

Biologi C  
Geografi C  
Fysik / Kemi C

3 }  
3 } Det ikke valgte  
4 } fællesfag kan vælges  
som tilvalgsfag.

### 3. fremmedsprog

	1. år	2. år	
Fransk begynderprog C	4	4	Du kan vælge ét af disse 5 begynderprog, der gælder for 1 tilvalgsfag.
Spansk C	4	4	
Italiensk C	4	4	
Russisk C	4	4	
Tysk begynderprog C	4	4	

## SNYDSKEREN

Snydskereren er en elevforening, som alle elever og hf-studerende ved Haslev Gymnasium automatisk er medlemmer af. Foreningen arrangerer fester, film- og cafeaftener og meget mere. Brug din fantasi og gør noget for et bedre fællesskab. Mød op i Snydskereren - den er til, netop for dig!

## STATENS UDDANNELSESSTØTTE

Du kan få uddannelsesstøtte (SU) fra begyndelsen af det første kvartal, efter at du er fyldt 18 år. Studievejlederne orienterer om uddannelsesstøtten. Ansøgningsskema fås på skolens kontor, hvor det skal afleveres igen i udfyldt stand.

## STUDIEKORT

Alle elever får udleveret et studie kort med billede og strek kode. Du skal bruge kortet, når du låner bøger i bogkælderens, og kortet kan en del steder give mulighed for studenterrabatter. I.g'ere og I.hf'ere får deres studie kort i løbet af september, og kortet er gyldigt i hele gymnasie- og hf-forløbet, så pas på det.

## STUDIEVEJLEDNING

Til hver klasse er der tilknyttet en studievejleder, som følger klassen i hele forløbet. Der gives både individuel og kollektiv vejledning. Vejledningen omhandler blandt andet:

- \* Studievaner
- \* Statens uddannelsesstøtte (SU)
- \* Valgfag
- \* Eksamensregler og dispensationsmuligheder
- \* Vejledning i brug af relevante edb-programmer (DataDuel, Maxidue).
- \* Videreuddannelse og erhvervsorientering
- \* Jobsøgningskursus
- \* Den enkelte elevs trivsel og overvejelser om fremtiden

Studievejledningen har i foråret 99 flyttet alt informationsmateriale ind i et nyindrettet lokale. Lokalet ligger over for studievejle-

derkontoret, og det kan derfor også benyttes som ventenum, når antallet af personlige samtaler topper ved skoleårets start og afslutning (indslusningssamtaler og udslusningssamtaler). Lokalet er udstyret med pjecer og brochurer for diverse uddannelser og erhverv. Der er en PC med adgang til skolens netværk, samt diverse CD-rom titler fra forskellige uddannelser og erhverv. Lokalet bruges også til kollektiv vejledning for de enkelte klasser. Vi glæder os meget over at have fået det nye lokale, så eleverne nu kun behøver at kigge et sted for at få informationer om de forskellige uddannelser og jobmuligheder.

Du er altid velkommen til at kontakte din studievejleder enten i kontortiden eller pr. telefon. Studievejlederen kan ikke svare på alt, men kan via sine kontakter ofte hjælpe den enkelte elev videre, primært til andre uddannelsesinstitutioner, men også hvis det drejer sig om kontakt til f.eks. socialrådgiver eller psykolog. Studievejlederen har tavshedspligt.

## STØRRE SKRIFTLIGE OPGAVER

Både i gymnasiet og hf er der 3 større skriftlige opgaver. De er placeret således i skoleåret 1999/2000:

### 1.g danskopgaven:

fra mandag d. 15. maj 2000 til mandag d. 22. maj 2000.

**2.g historieopgaven:** på et tidspunkt i løbet af 2.g

### 3.g større skriftlige opgave (højniveaufag, dansk eller historie):

fra tirsdag d. 14. december 1999 kl. 13.30

til tirsdag d. 21. december 1999 kl. 13.30.

**1.hf danskopgaven:** efteråret 1999.

**1.hf historieopgaven:** foråret 2000.

### 2.hf større skriftlige opgave (tilvalgsfag, dansk, historie eller religion):

fra fredag d. 4. februar 2000 kl. 13.30

til fredag d. 11. februar 2000 kl. 13.30.

## STØTTEUNDERVISNING

Der kan gives støtteundervisning til hf-elever, der har særlige behov, f. eks. hvis de har været ude af skolesystemet nogle år. Der

kan gives indtil 15 timer i hvert af fagene matematik, engelsk og tysk i løbet af 1. semester. Der kan også gives ekstraundervisning til elever, der har særlige problemer i dansk, f.eks. stavning, både i gymnasiet og i hf.

#### SYGDOM

Giv din klasselærer besked, hvis du er syg igennem længere tid (mere end 3 dage). Ring til ham eller hende og få evt. lektier for hjemme, mens du er syg.

#### SYGEEKSAMEN

Hvis du på grund af sygdom bliver forhindret i at møde til skriftlige eller mundtlige prøver til afsluttende eksamen, skal du straks give rektor/skolens kontor besked herom. Rektor/skolens kontor skal have denne besked, inden den pågældende prøvedag er afsluttet, da du ellers ikke kan komme til sygeeksamen. Ansøgning om sygeeksamen kan kun ske på en særlig blanket (lægeerklæring), som du skal skaffe fra skolens kontor. Det er meget vigtigt, at du øjeblikkeligt søger læge og får udfyldt denne erklæring. Sygeeksamen afvikles i august/september.

#### SYGEUNDERVISNING

Hvis du bliver ramt af sygdom, der må forventes at vare i længere tid (over 3 uger), kan skolen iværksætte sygeundervisning, hvis du (og evt. dine forældre) ønsker det. Undervisningen aftales inden for fag, som det er svært at læse selv. Den kan højst strække sig over 8 uger med maks. 5 timer ugentligt.

#### TERMINSPRØVER

Terminsprøver er skriftlige prøver, der afholdes i tiden fra midten af februar til begyndelsen af april. I 2.g er der terminsprøve i engelsk på sproglig linie og i matematik på matematisk linie. I 3.g har alle elever terminsprøve i dansk. Desuden er der terminsprøver i alle de fag, som du har på højt niveau. I hf får klasserne tilbud om terminsprøver i de fag, der har skriftlig eksamen det pågældende år. **Terminsprøverne ligger skoleåret 1999/2000 i uge 10.**

#### UDMELDELSE

Ønsker du at udmelde dig, skal det snarest meddeles til kontoret og kan kun ske efter en samtale med rektor og studievejleder. Skolen vil gerne have mulighed for at drøfte situationen med dig, hvis du er skoletræt. Derved kan vi måske forhindre en overilet beslutning, som du muligvis kommer til at fortryde senere. Hvis du alligevel udmelder dig, skal du aflevere bøger, lommeregner og andre lånte ting. Bus-, tog- og studiekort skal du aflevere på kontoret, som sørger for at afmelde din eventuelle SU-støtte. Såfremt du mangler at aflevere bøger m.m., vil du få tilsendt en regning.

#### UDTALELSE

Der gives kun udtalelser til elever, der forlader skolen uden eksamen. Alle kan få et bevis på, at de er elever på skolen, og alle kan få udskrifter af eksamensprotokollerne med attestation for opnåede karakterer.

#### VALGFAGSORIENTERING

Orientering for 1.g'ere og deres forældre om valgfagene i 2. og 3. g gennemføres af studievejlederne, faglærere og rektor. **Mødet finder sted d. 22. februar 2000 kl. 19.00.** Nærmere orientering udsendes.

#### ÅRSPRØVER OG EKSAMEN I 1. OG 2.G

Der er årsprøve i dansk i 1.g i form af en stor danskopgave (1 uge) for alle elever. For de sproglige 1.g'ere er der desuden skriftlig årsprøve i engelsk. For matematiker-1.g'ere er der årsprøve i matematik. Ved afslutningen af 2.g er der skriftlig eksamen i engelsk for de sproglige og i matematik for matematikerne. Desuden er der for alle elever skriftlig årsprøve i dansk, og der er skriftlig årsprøve i de 2-årige højniveaufag.

En række fag afsluttes enten efter 1. eller 2.g, og der kan da være afsluttende mundtlige studentereksaminer i faget. Der kan desuden afholdes mundtlige årsprøver i fag, der afsluttes med en studentereksamen. I alt afholdes der hvert år 3 mundtlige eksaminer/årsprøver. Dog kan én mundtlig årsprøve efter 1.g og én efter 2.g erstattes af et repetitionskursus el. lign.

# Elever på Haslev Gymnasium & HF 1998 - 1999

## I.a

Heidi Archilander Berg, Rønnede  
Louise Bindslev, Haslev  
Marie-Louise Christiansen, Haslev  
Gry Sander Franks, Rønnede  
Louise Weise Funch, Ringsted  
Anja V. Højegaard Hansen, Suså  
Brian Felix Hansen, Haslev  
Christina M. Hansen, Rønnede  
Ditte A. Haar Jacobsen, Haslev  
Sonja Holm Jensen, Haslev  
Anders U. Jørgensen, Haslev  
Stine Kæstner Kinsbøl, Haslev  
Louise Kristiansen, Fakse  
Brian Viggo Michelsen, Rønnede  
Line Pihl Mikkelsen, Haslev  
Anne Katrine Blinkenberg  
Pedersen, Rønnede  
Rebekka A. Pedersen, Haslev  
Jannie Petersen, Ringsted  
Tanya Poulsen, Haslev  
Marie Louise Reimer, Suså  
Masja Maria Olsen Rødding,  
Næstved  
Stine Brangstrup Schou, Haslev  
Lotte Bøje Sørensen, Haslev  
Liza Maria S. Thomsen, Næstved  
Darlene Witty, Haslev

## I.b

Stine Schou Andersen, Ringsted  
Birgitte Christens, Haslev  
Kristine Drewsen, Rønnede

Helle Pape Eriksen, Ringsted  
Kathrine Fachmann, Haslev  
Sidsel P. Frederiksen, Næstved  
Bethina S. Hansen, Rønnede  
Malene M. Jacobsen, Haslev  
Louise Hoffmann Jensen, Haslev  
Mie Mandrup Jensen, Næstved  
Naja Jensen, Haslev  
Kristine Lilleng, Haslev  
Anja Marie Nielsen, Haslev  
Signe Nordholm Pedersen, Haslev  
Henrik H. Rasmussen, Ringsted  
Mette Patricia Rasmussen, Haslev

## I.x

Christina Bauer, Ringsted  
Marianne H. Bojsen, Rønnede  
Anne Mette Gulddammer,  
Rønnede  
Chris Roholt Hansen, Haslev  
Rasmus Botoft Johansen, Haslev  
Allan Engtofte Larsen, Fakse  
Louise Licht Nielsen, Haslev  
Anne Dorte P. Nørby, Haslev  
Nikolai S. Pedersen, Ringsted  
Signe Groth Teisen, Haslev  
Andreas Utzon-Frank, Haslev  
Charlotte Knagh Vestergaard,  
Haslev

## I.y

Patrick Wienke Andersen, Haslev  
Rose Kildetoft Andresen, Stevns



Hanne Antoft, Haslev  
Anne Arvesen, Rønnede  
Pernille L. Auerbach, Haslev  
Camilla Laura Bisgaard, Ringsted  
Jonas B. Christiansen, Næstved  
Marlene Dickow, Rønnede  
Mads Frederik Fischer-Møller,  
Haslev  
Ditte Maria Hansen, Rønnede  
Jonas West Høg, Haslev  
Anja Isaksen, Haslev  
Berit Tønne Jensen, Fakse  
Line Lindholm Jensen, Haslev  
Susanne Jensen, Haslev  
Elsebet Mie Jørgensen, Haslev  
Jacob Hjorth Jørgensen, Haslev  
Kerstin Askholm Kingo,  
Vordingborg

Johanne Lydom, Ringsted  
Mette Kristina Mortensen,  
Ringsted  
Heidi Louise Nors Pedersen,  
Haslev  
Henrik Pedersen, Rønnede  
Søren Pedersen, Haslev  
Søren B. Vang Petersen, Haslev  
Laura Majbritt Starbæk, Rønnede  
David Utzon-Frank, Haslev

## I.z

Marie H. N. Andersen, Haslev  
Caspar Ask Christiansen, Haslev  
Grith Blaaberg Clausen, Haslev  
Jakob J. C. Dalgaard, Haslev  
Gunvør Linda V. Dalsgaard,  
Ringsted



Charlotte Haagensen, Fakse  
Troels Munk Haar, Stevns  
Heidi Patricia Hansen, Ringsted  
Rolf Ritzenhofen Hansen, Haslev  
Rene Hebnes, Rønnede  
Kasper Henriksen, Rønnede  
Pernille Henriksen, Fakse  
Lennart Martin Jensen, Rønnede  
Louise Maria N. Jensen, Ringsted  
Martin Jensen, Ringsted  
Rune Hald Jensen, Ringsted  
Christian L. Nielsen, Ringsted  
Lars Holm Nielsen, Ringsted  
Marianne S. Nielsen, Ringsted

Line Nilsson, Ringsted  
Jeppe Lyngholm Pedersen, Haslev  
Jesper Pedersen, Ringsted  
Simon Langer Sigaard, Haslev  
Rasmus Stefansen, Haslev  
Kristian Svennevig, Ringsted  
Niels Tue S. Sørensen, Haslev  
Lars W. Thomsen, Ringsted  
Helle Johanne Wede, Haslev  
2.a  
Stine Christiansen, Haslev  
Maria Clausen, Rønnede  
Jonas R. Enelund, Haslev

Thilo John Godtfredsen, Rønnede  
Meredith Hagel, Ringsted  
Kristina Palmus Hansen, Fakse  
Linda S. Hansen, Rønnede  
Anne Sofie Jensen, Rønnede  
Winnie Vogelius Jensen, Haslev  
Henriette Johansson, Haslev  
Lone Jeanette Kjærgaard,  
Ringsted  
Benedikte K. Larsen, Haslev  
Loa T. Hallengreen Larsen, Fakse  
Natasja Anna Larsen, Haslev  
Bettina Brandt Lassen, Haslev  
Charlotte D. Ludvigsen, Haslev

Christine S. Rosenfeldt, Rønnede  
Henriette Plambach Nielsen, Suså  
Tina Stikær Nielsen, Ringsted  
Caglayan Saglicak, Ringsted  
Signe Ohlin Simonsen, Fakse  
Sine Vinther, Haslev  
Louise Wienecke, Haslev  
2.b  
Rikke Aurø, Haslev  
Stevie Lesiow Christensen, Haslev  
Ea Christiansen, Ringsted  
Anne-Sophie Hjertholm, Haslev  
Pernille Jensen, Suså

Rikke Strandholm Jensen, Fakse  
Sussie Jeppesen, Ringsted  
Naja Jønsson, Ringsted  
Anneli Jørgensen, Fakse  
Pernille Kristiansen, Ringsted  
Elisabeth Lassen, Haslev  
Lisette Ihler Madsen, Køge  
Berit Nielsen Michaelsen, Haslev  
Christina D. Nielsen, Haslev  
Stine Foss Olsson, Rønnede  
Mette Petersen, Haslev  
Marie Hjort Rasmussen, Haslev  
Rune Egehøj Rasmussen, Fakse  
Søren Ryborg, Fakse

## 2.x

Jeanett Andersen, Ringsted  
Jimmy L. Andersen, Ringsted  
Henriette Bøndergaard, Haslev  
Cecilie Lundemark Christensen, Holmegaard  
Rasmus Christensen, Haslev  
Yvonne Herguth Hansen, Stevns  
Mikkel Arnoldi Holm, Haslev  
Trine Pilgaard Jacobsen, Næstved  
Jesper Jakobsen, Ringsted  
Maria Ramshøj Jensen, Rønnede  
Signe Kopmann Jensen, Haslev  
Mads Weinreich Nielsen, Haslev  
Christian Johannes Grøn Nørfelt, Haslev  
Daniel Skjold Pedersen, Haslev  
Maria Nicole Pedersen, Haslev

Pernille Britt Pedersen, Haslev  
Anja Ravn, Haslev  
Amy Radford, Haslev  
Kristina Refsgaard, Rønnede  
Merete Yde, Haslev

## 2.y

Janus Peter H. Andersen, Haslev  
Kenneth Kjær Arvesen, Haslev  
Jacob Chrillisen, Haslev  
Ida Ørskov Christensen, Haslev  
Camilla Christiansen, Ringsted  
Astrid Mandrup Hansen, Haslev  
Søren Stentoft Hansen, Fakse  
Rikke Heinesen, Haslev  
Lærke Holm Jensen, Haslev  
Mai Brigsted Jensen, Rønnede  
Malene Danskov Jensen, Ringsted  
Stine Jochumsen, Ringsted  
Johannes K. Jørgensen, Ringsted  
Karina Jørgensen, Haslev  
Johanne Freitag Krabbe, Stevns  
Malene Bay Larsen, Stevns  
Jef Nymand Nielsen, Rønnede  
Tannie Nyboe, Haslev  
Henrik Kure Pedersen, Haslev  
Lasse Helmer Pedersen, Haslev  
Martin Brink Pedersen, Haslev  
Morten Planntin, Haslev  
Mia Louise N.I. Svensson, Haslev  
Jesper Vangkilde, Ringsted  
Sofie Wisborg, Suså

## 2.z

Lise Agersted, Ringsted  
Stine Mandrup Andreassen, Fakse  
Susan Bjergbæk, Haslev  
Thomas H. Bojsen, Rønnede  
Morten G. Christensen, Haslev  
Søren Gram Christensen, Haslev  
Jens B. Christiansen, Ringsted  
Mette Helene Fiedel, Haslev  
Linda Görnicke, Haslev  
Anitha Heelund Jensen, Fakse  
Birgitte Bugge Jensen, Haslev  
Troels Ernst Jeppesen, Haslev  
Teis Johansen, Ringsted  
Katrine Lee Jørgensen, Fakse  
Søren Brems Kristensen, Haslev  
Charlotte K. Madsen, Haslev  
Anja Stine Nielsen, Ringsted  
Trine Marie Nielsen, Haslev  
Martin G. Ottesen, Fakse  
Mads Kræn Ovesen, Stevns  
Rune Pommer, Haslev  
Signe Strann Thorup, Ringsted  
Jesper Tønnesen, Rønnede  
Martin Vorregaard, Ringsted  
Ann-Berit Mille Wolek-Schmedegaard, Haslev

## 3.a

Rie Bornfeld, Haslev  
Stine Kruse Brændeskov, Haslev  
Malene F. Christensen, Haslev  
Michael Bo Christensen, Ringsted

Marie B. R. Christensen-Dalsgaard, Rønnede  
Lea Haller, Haslev  
Maria W. Hansen, Rønnede  
Nadia Bruun Hansen, Ringsted  
Søren Hansen, Ringsted  
Camilla J. Dehn Iversen, Rønnede  
Rasmus Thorup Jensen, Ringsted  
Eun Ok-Louise Jørgensen, Ringsted  
Ann Katrine Aarsø Larsen, Fakse  
Anja Sandfield Marboe, Haslev  
Steffen D. Mattsson, Ringsted  
Inni Kirsten S. Nielsen, Haslev  
Rikke Nielsen, Nykøbing F.  
Louise Elberg Pedersen, Haslev  
Maria Rahbek Pedersen, Ringsted  
Lisbeth Lykke Pejtersen, Haslev  
Louise Lundbeck Person, Haslev  
Karyn Elizabeth Pierce, Ringsted  
Camilla S. Rasmussen, Ringsted  
Christian Adelhorst Rossil, Haslev  
Sarah Louise Schiøtt, Haslev  
Mette Blædel Seidenfaden, Haslev  
Morten Kehler Villadsen, Haslev

## 3.b

Dennis Bøgh Andersen, Ringsted  
Kristina Boye Andersen, Haslev  
Camilla Krogsgaard Bach, Haslev  
Anita G. Christoffersen, Rønnede  
Mia Siewers Frimann, Haslev  
Laura Giørtz Hansen, Haslev





Mette Hjelm Hansen, Haslev  
Louise Johansen, Haslev  
Mette Jørgensen, Ringsted  
Hans-Henrik H. Kaster, Haslev  
Kim Lytken Larsen, Fakse  
Sanne Horsfold Larsen, Ringsted  
Maria Louise Læbel, Haslev  
Kasper Hagel Madsen, Haslev  
Michael Møller, Ringsted  
Henrik T. Nielsen, Ringsted  
Karina Bager Nielsen, Haslev  
Olga Kristine Nielsen, Ringsted  
Camilla D. Pedersen, Ringsted  
Malene B. Pedersen, Rønnede  
Pia E. Munk Pedersen, Skovbo  
Sanne Pedersen, Haslev  
Asta Wambui Petersen, Fakse  
Tanja Malene Popp, Haslev  
Signe Stæhr Rose, Haslev  
Mette Stuckert, Ringsted

### 3.x

Nicolai August Bauer, Haslev  
Anna Mathilde Caldara, Fakse  
Dennis F. Drostgaard, Haslev  
Maria Friderichsen, Haslev  
Anne Gammeltoft, Haslev  
Mikkel Gjelstrup, Haslev  
Morten Göricke, Haslev  
Maria Hansen, Haslev  
Trine Agerlin Hansen, Stevns  
Filip Hermann, Haslev  
Louise Lindholm Jensen, Haslev

Rasmus Morten Johansen, Haslev  
Birgitte Kiel Lacoppidan, Haslev  
Bo Lunddal Mehlsen, Haslev  
Christina Nielsen, Fakse  
Maria Theil Nielsen, Haslev  
Nikolaj Hald Nielsen, Haslev  
Jonas Gøsta Nilsson, Ringsted  
Rune Nyboe, Haslev  
Morten Olsen, Haslev  
Karen Mee Petersen, København  
Rasmus Rasmussen, Haslev  
Mikkel Skovby, Haslev  
Marie Willumsen, Haslev

### 3.y

Jakob Andersen, Ringsted  
Lotte Andersen, Haslev  
Pia Christensen, Ringsted  
Maiken Kamholm Dysted, Haslev  
Elisabeth Frandsen, Ringsted  
Rasmus Haak, Ringsted  
Lars Hansen, Ringsted  
Sofie Mandrup Hansen, Haslev  
Jan Hebnes, Rønnede  
Jacob Hyttel, Haslev  
Anne-Mette Juel Jensen, Haslev  
Christina Jensen, Haslev  
Morten Jensen, Ringsted  
Simon Jensen, Haslev  
Alex T. Jørgensen, Rønnede  
Thomas P. T. Larsen, Fakse  
Rikke Pihl Mikkelsen, Haslev  
Dorte C. G. Nielsen, Haslev

Line Schultz Nielsen, Ringsted  
Søren Høegh Nielsen, Haslev  
Tine Stagård Nielsen, Haslev  
Ulla Olsen, Ringsted  
Mie Heelund Petersen, Haslev  
Mike Taagehøj, Ringsted

### 3.z

Charlotte Aakjær, Haslev  
Peter Johan Andersen, Ringsted  
Henriette N. Andreassen, Haslev  
Camilla K. Frederiksen, Fakse  
Anne Mette Frey, Sorø  
Lotte Hansen, Haslev  
Thomas Holm, Ringsted  
Laila Staunstrup Jensen, Ringsted  
Lotte Gitte Jensen, Ringsted  
Marika Martine Jensen, Haslev  
Christian W. Johansen, Ringsted  
Anders Bo Jørgensen, Haslev  
Martin Nygård Jørgensen, Fakse  
Mark Kofoed, Rønnede  
Carl Gustav K. Lorentzen, Haslev  
Mathilde Nielsen, Ringsted  
Mette Winther Nielsen, Ringsted  
Tine Spuur Nielsen, Haslev  
Hans Christian Nørlov, Haslev  
Stine Skovbo Olsen, Ringsted  
Louise Rasmussen, Rønnede  
Mads Joakim Sørensen, Ringsted  
Camilla Thaysen, Ringsted  
Marie Tietze, Skovbo  
Helle Yde, Haslev

### I.p

Anne-Marie Andersen, Rønnede  
Maria Susanne Andersen, Haslev  
Jacob Askjær, Ringsted  
Charlotte Holm Badensø, Haslev  
Christina Grube Bengtsen, Haslev  
Stine Weilgaard Billeskov, Haslev  
Tanja Karin Boss, Ringsted  
Louise Felsgård Dahl, Fakse  
Anne Marie M. Guldhammer, Rønnede  
Fie Vibeke Henriksen, Haslev  
Kathrine Sonne Holm, Haslev  
Lea Birgitte Jakobsen, Næstved  
Gitte Asbjerg Jensen, Ringsted  
Lisette Bente Jensen, Haslev  
Regin Jensen, Ringsted  
Marie G. Kongsbak, Haslev  
Thomas G. Kristoffersen, Haslev  
Sille Labuz, Haslev  
Nini Larsen, Rønnede  
Thomas Volk Larsen, Haslev  
Asbjørn Arve Nielsen, Haslev  
Louise Gry Nielsen, Ringsted  
Rasmus G. M. Nielsen, Ringsted  
Louise Olander, Ringsted  
Lizette Peetz Olsen, Køge  
Martin Petersen, Haslev  
Hanne Robrahn, Haslev  
Christina Drejer Walther, Haslev



3. g'ernes  
gallafest  
1998

2.p

Aniella Carina Andersen,  
Ringsted  
Anja Andersen, Haslev  
Nikolaj Vigtoft Andersen, Haslev  
Mikkel Øhrgaard Andreasen,  
Ringsted

Naja Ravn Christensen, Haslev  
Stine Lundgren Drøschler, Haslev  
Maja Eriksen, Haslev  
Mia Freidal, Haslev  
Mie Hedebo Hansen, Haslev  
Anja Forsdal Jensen, Haslev  
Christina Jensen, Haslev

Line Kildegaard Jensen, Haslev  
Mette Lund Jensen, Haslev  
Heidi Kjær, Haslev  
Pernille Kjærulff, Haslev  
Heidi Knudsen, Haslev  
Trine Ebenhardt Kragh, Haslev  
Jon Larsen, Haslev

Heidi Bøgild Nielsen, Haslev  
Louise Astrup Nielsen, Ringsted  
Rikke Linding Nielsen, Ringsted  
Gitte Rasmussen, Ringsted  
Louise Rasmussen, Haslev  
Marlene Wegge, Holmegaard



*Intro-løb  
1998*



2.q  
Morten Lund Andersen, Ringsted  
Maria Lykke Butzbacker, Haslev  
Rasmus M. Carlsen, Ringsted  
Nicolai Christensen, Haslev  
John Martin Cunneely, Haslev  
Pernille B. P. Dinesen, Hvalsø

Søren Greisen, Haslev  
Jørn Lars Hansen, Haslev  
Tina Grøndal Hansen, Haslev  
Maiken Hellstrøm, Stevns  
Casper Fugl Jensen, Holmegård  
Jackie Christian Jensen, Ringsted  
Katja Keinicke Jensen, Sorø

Pernille Buch Jensen, Sorø  
Maja Langballe Jeppesen, Haslev  
Janni Johansen, Ringsted  
Maria Irene Johansen, Rønnede  
Anja Aziza Jørgensen, Fakse  
Søren Lyngby Kolbæk, Haslev  
Majken Mikkelsen, Ringsted

Diana K. Nielsen, Rønnede  
Lene Else Pedersen, Haslev  
Stine Friis Refsgaard, Haslev  
Brian Sørensen, Ringsted  
Karina E. Sørensen, Ringsted

# Studentereksamen 1998

3.a

Trine Broe, Rønnede  
Bettina D. Broegaard, Fakse  
Heidi Broge, Rønnede  
Ellen Vallentin Christiansen, Ringsted  
Maria Simone Henriksen, Fakse  
Jesper N. Jensen, Fakse  
Henriette S. Jørgensen, Fakse  
Rebekka Lea Larsen, Rønnede  
Christina Daugaard Ludvigsen, Haslev  
Lisa Hilden Nielsen, Haslev  
Rasmus Nilsson, Fakse  
Signe Pedersen, Rønnede  
Annette Poulsen, Haslev  
Mia Birk Pultera, Rønnede  
Peter Andreas Trane Sønderstrup, Ringsted  
Helle Sørensen, Fakse  
Kirstine Tramm, Fakse

Peter Kenneth Larsen, Haslev  
Anne Marie Lassen, Haslev  
Majbritt W. Nielsen, Haslev  
Mette G. Nielsen, Ringsted

Karen Stidsen, Haslev  
Louise H. Sørensen, Ringsted  
Hüseyin Özdemir, Ringsted

Stine Christensen, Ringsted  
Charlotte Dickow, Rønnede  
Mai M. S. Jensen, Haslev  
Nete Keum Jørgensen, Haslev



3.b

Linette E. Andreasen, Haslev  
Anne Billehøj, Haslev  
Line Maria Leth Christensen, Rønnede  
Tilde L. Drøschler, Haslev  
Cristina B. Eggensen, Haslev  
Linda Jørgensen, Ringsted  
Linda Høy Jørgensen, Haslev  
Thi Minh Thao Lam, Haslev

Birgitte K. Nygaard, Haslev  
Fleur Cecilie Popp, Haslev  
Charlotte Rasmussen, København  
Anne Friis Refsgaard, Haslev  
Maria Rose, Haslev  
Morten Stefan Sarring, Haslev  
Eva Seyffert, Haslev

3.x

Pia Anette Arvesen, Rønnede  
Jacob M. Bellens, Ringsted  
Mette Bergsten, Haslev  
Camilla B. Christensen, Ringsted  
Nana H. Vang Christensen, Ringsted

Kristoffer L. Kildetoft, Stevns  
Anita Engtofte Larsen, Fakse  
Peter Larsen, Rønnede  
Bjarke H. Ledskov, Ringsted  
Helle K. Olsen, Ringsted  
Christian B. Petersen, Haslev  
Toke Casper Poulsen, Haslev  
Anders Y. Rasmussen, Haslev



Sussie Skovbølling, Haslev  
Kia S. Therkildsen, Ringsted  
Mette Marie Thomsen,  
Ringsted  
Stine Charlotte Wede, Haslev  
Nina Wenningsted-Torgard,  
Ringsted

3.y  
Maja Albertsen, Haslev  
Stine T. Andersen, Haslev  
Camilla L. Auerbach, Haslev  
Caroline Bartholin, Fakse  
Kresten Bondo, Haslev  
Jakob Egede Budtz, Haslev  
Morten Holm, Ringsted  
Marianne S. Krogh Jensen,  
Fakse  
Anders Lee Jørgensen, Fakse  
Rune Schou Larsen, Rønnede  
Gitte Lillholm, Ringsted  
Michael Søren Lund, Ringsted  
Linda Skov Mikkelsen, Fakse  
Michael V. Møller, Ringsted  
Bitten Maria Nielsen, Fakse  
Martin Nielsen, Haslev  
Jakob R. Olsen, Haslev  
Anders Bo Pedersen, Ringsted  
Lars Rune Pedersen, Haslev  
Mette W. Pedersen, Haslev

Michael Tue Petersen,  
Ringsted  
Stine K. Sørensen, Fakse

3.z  
Janne Andersen, Ringsted  
Martin Andersen, Rønnede  
Peter P. Andersen, Haslev  
Kenneth Brandt, Ringsted  
René Bjørn Christensen,  
Haslev  
Lisbeth Friis, Haslev  
Maria Louise Hansen, Haslev  
Martin G. Jakobsen, Rønnede  
Mads S. Jørgensen, Haslev  
Stine S. Krum-Møller, Haslev  
Mia-Erica Larsen, Rønnede  
Tina O. Mogensen, Haslev  
Jan W. Mortensen, Ringsted  
Allan K. Nielsen, Haslev  
Mette Christina Nielsen,  
Rønnede  
Malene H. Pedersen, Haslev  
Christopher F. S. Petersen,  
Haslev  
Bettina Linda Poulsen, Suså  
Manja Prasad, Haslev  
Lars Rasmussen, Rønnede  
Pernille Broberg Wilby, Haslev



# HF-eksamen 1998

2.p

Sabine Frederikke Ask  
Christensen, Ringsted  
Rikke Hansen, Ringsted  
Lars Worning Hovgaard,  
Haslev

Anne Mette Jacobsen,  
Ringsted  
Maja Landén Jensen, Ringsted  
Mette Jensen, Nakskov  
Iben Johansson, Rønnede  
Tanja Bieger Jørgensen,  
Ringsted  
Helle Varto Nielsen, Haslev  
Morten Nielsen, Ringsted  
Janni Kaja Kastrup Sørensen,  
Ringsted  
Mette Sørensen, Ringsted  
Tonning Troels K. Thomsen,  
Ringsted  
Maibritt Wisler, Haslev

2.q

Jette Elsig Andersen, Haslev  
Jacob Møllgaard Carlsen,  
Ringsted  
Ann Katrine Carlsson,  
Rønnede  
Angelina Maria T. Hansen,  
Fakse  
Flemming Hansen, Ringsted  
Martin Bruun Hansen, Haslev  
Frans D. Henriksen, Haslev

Christina Hovmand, Haslev  
Nanna Højlund, Haslev  
Maria Katrine B. Jakobsen,  
Haslev  
Per Rys Jensen, Ringsted

Karina Jørgensen, Ringsted  
Thomas Jørgensen, Haslev  
Christina Lundbye, Haslev  
Bettina Nielsen, Haslev  
Gitte Nielsen, Haslev

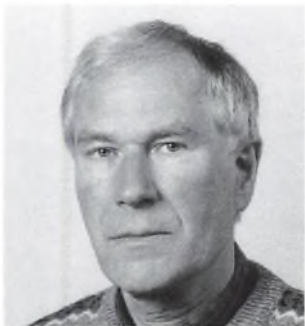
Philip Frimann Nielsen,  
Ringsted  
Louise Torp, Haslev



# Personalenyt

## FRATRÆDELSER

Ved udgangen af skoleåret 1998/99 tager Haslev Gymnasium & HF afsked med lærere, der hver på deres måde har sat deres præg på skolen gennem en længere årrække.



**Lektor Ib Appel**

blev kandidat i biologi og geografi ved Københavns Universitet i 1966, og efter at have taget pædagogikum ved Birkerød Statsskole blev han i august 1966 ansat ved Haslev Gymnasium. Efter 33 års engagement og entusias-

stisk lærergerning skal Ib nu hellige sig sine nye lidenskaber: ægyptologi og børnebørn.



**Lektor Karen Maaløe**

blev ansat på Haslev Gymnasium & HF i 1977 med fagene engelsk og religion.

Karen var lærerrådsformand fra 1985 til 1987, og hun var i en årrække medlem af økonomiudvalget. Ud over arbejdet på skolen har hun desuden fungeret

som censor ved skriftlig studentereksamen i engelsk.

Sidst, men ikke mindst var Karen fra 1980 til 1997 studievejleder. Et arbejde, som hun varetog med stor dygtighed og en varm interesse for elevernes ve og vel.

**Lektor Inge Ravnsborg**



begyndte på Haslev Gymnasium & HF som vikar i fransk i foråret 1971 og blev samme år i august fastansat med fagene fransk og latin. Et par år senere fik hun også kompetence i oldtidskundskab. I 1987

begyndte Inge at studere italiensk, og siden hun i 1991 afsluttede dette studium med sidefagseksamen, har hun varetaget undervisningen i italiensk på Haslev Gymnasium & HF.

**Pedelmedhjælper  
Gunner Jensen  
går på efterløn.**



I 1986 blev Gunner ansat som pedelmedhjælper på Haslev Gymnasium & HF. Gunner var uddannet som gartner, og derfor blev parken hans hjertebar. Han passede den med stor omhu, og mange af de buske, som står rundt om i parken, er et resultat af Gunnars omhyggelige podningsarbejde.

Ud over at arbejde i parken har Gunner også på engageret vis afviklet alle de andre job som hører pedelarbejdet til.



lektor  
Alice Andersen (AA)  
matematik  
56 71 13 83



lektor  
Gunnar Andersen (GA)  
historie - engelsk  
55 72 30 32



lektor  
Gunvor Andersen (MA)  
dansk - engelsk - FUU-vejleder  
55 56 24 62



lektor  
Ib Appel (IA)  
biologi - geografi  
56 39 82 45



lektor Erik Bondo (EB)  
inspektør - russisk - samfunds-  
fag - erhvervsøkonomi  
56 31 56 64



adjunkt  
Hanne Broeng (HB)  
dansk - musik  
39 64 13 99



lektor  
Bente Christensen (EC)  
dansk - historie  
56 31 49 59



lektor Bente Aggerbeck  
Christensen (BA)  
latin - dansk - old. - filosofi  
46 37 34 45



lektor  
Britta Christensen (BC)  
dansk - engelsk  
56 31 28 38



lektor  
Flemming Christensen (FC)  
dansk - historie  
56 31 49 59



lektor  
Sven Christiansen (SC)  
geografi - studievejledning  
56 31 50 57



adjunkt  
Ulla Erup (UE)  
dansk - engelsk  
46 32 33 06





lektor Birgitte Felding (BF)  
fransk - latin - spansk -  
oldtidskundskab  
38 19 95 03



lektor  
Bjørn Felsager (FE)  
matematik - fysik - naturfag  
56 39 82 23



lektor  
Ole Frey (OF)  
matematik - fysik - naturfag  
57 80 96 24



lektor  
Gitte Gottlieb (GG)  
tysk - engelsk  
56 38 17 89



lektor  
Ib Greisen (IG)  
biologi  
56 31 18 24



adjunkt Inge Birgit Thisted  
Hansen (IT)  
spansk - musik  
56 31 16 78



lektor Jørgen Hansen (JH)  
fysik - matematik -  
naturfag - datavejleder  
56 31 41 04



lektor Marianne Hansen (MH)  
inspektør  
dansk - fransk  
57 64 21 25



lektor  
Nils Hjelm-Hansen (NH)  
kemi - fysik - naturfag  
56 38 39 90



adjunkt Eline Holmegaard (EH)  
engelsk - spansk -  
studievejledning  
57 52 86 62



adjunkt  
Torben Ibsgaard Jakobsen (TI)  
musik - drama  
38 80 90 20



lektor  
Karen Skov Jakobsen (SJ)  
matematik  
56 31 30 78



lektor  
Ole Jakobsen (OJ)  
matematik  
56 65 25 60



lektor  
Bent Stenbjerg Jensen (EJ)  
religion - dansk - psykologi  
56 31 53 83



lektor  
Lis Drost Jensen (LI)  
tysk - fransk  
35 82 14 05



lektor Niels Henrik Jensen (NJ)  
fysik - matematik - datalogi -  
naturfag - datavejleder  
56 31 43 20



lektor Knud Jepsen (KJ)  
ledende inspektor  
astro. - fysik - mat. - naturfag  
56 31 14 52



lektor Bo Jessen (TJ)  
historie - samfundsfag -  
studievejledning  
56 39 91 49



lektor  
Bent Jørgensen (BJ)  
tysk - idræt  
53 73 74 07



lektor  
Rikke Karlsson (RK)  
dansk - idræt - psykologi  
32 53 40 88



lektor  
Peter Kaspersen (PK)  
dansk - religion  
43 96 69 23



lektor  
Hans Krarup (HK)  
musik - dansk  
56 31 16 06



lektor  
Marianne Krarup (MK)  
musik - engelsk - spansk  
56 31 16 06



lektor  
Louise Lange (LL)  
fransk - latin  
55 56 45 09



lektor  
Jørgen Lind (JL)  
dansk - billedkunst  
56 31 03 37



lektor  
Karl Martin List (ML)  
biologi - geografi  
56 31 23 67



lektor Niels Lund (NL)  
samfundsfag - dansk -  
erhvervsøkonomi  
56 27 59 94



adjunkt  
Kirsten Lykkestrup (KL)  
geografi - idræt  
36 46 80 96



lektor  
Karen Maaløe (KM)  
engelsk - religion  
56 38 01 61



lektor  
Nicki Næsted (NN)  
fransk - russisk - engelsk  
56 39 92 34



lektor  
Kjeld Pedersen (KP)  
engelsk - russisk - tysk  
56 31 15 93



adjunkt  
Anne-Mette Petersen (AP)  
historie - religion  
55 77 75 84



lektor  
Steen Petersen (PE)  
historie - tysk  
56 71 24 55



lektor  
Mette Prior (MP)  
kemi - matematik  
56 31 76 10



lektor  
Jens Bo Rasmussen (JR)  
samfundsfag - historie  
56 31 36 42



adjunkt  
Palle Veje Rasmussen (PR)  
filosofi - matematik  
33 91 88 05



lektor Inge Ravnsborg (IR)  
fransk - latin - oldtids-  
kundskab - italiensk  
45 83 75 01



lektor  
Birte Regenber (BR)  
billedkunst - design  
56 71 63 61



rektor  
Erik Stengaard (ES)  
historie - engelsk  
56 31 42 16



lektor Jørgen Svennesen (JS)  
inspektør  
kemi - fysik - naturfag  
55 56 45 09



adjunkt  
Bent Sørensen (BS)  
historie - idræt  
53 68 19 62



årsvikar  
Jan Vestergaard (JV)  
billedkunst  
56 72 00 34



Inge Jepsen  
sekretær



Birgit Hansen  
sekretær



Niels Jørgen Clausen  
pedel  
56 31 24 05



Gunner Jensen  
pedelmedhjælp



Vagn Nielsen  
pedelmedhjælp



Hanne Clausen  
oldfrue  
56 31 24 05



Kirsten Larsen  
kantinebestyrer



Birgit Pedersen  
kantinemedhjælper



Bodil Jensen  
rengøringsassistent



Bente Bjerring Hansen  
rengøringsassistent



Marianne Jensen  
rengøringsassistent



Lene Niemann Johansen  
rengøringsassistent



Marianne Juul  
rengøringsassistent



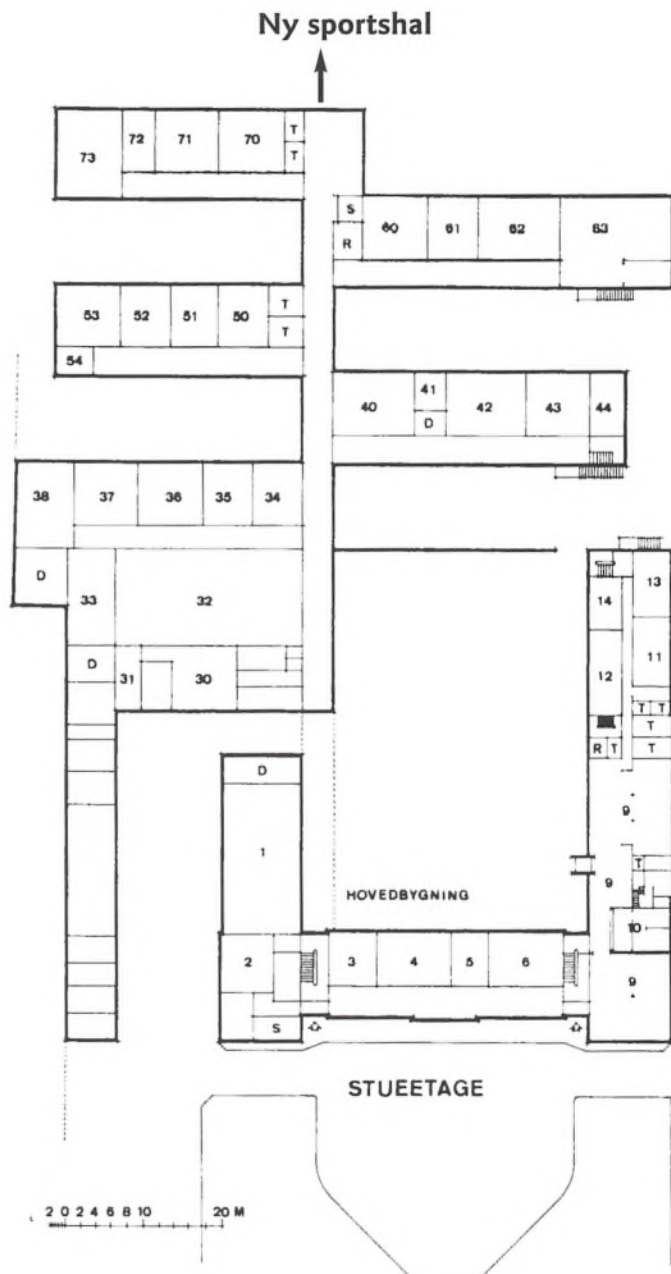
Carina Knudsen  
rengøringsassistent



Jongrak Christensen  
rengøringsassistent

# Lokaleplan

- 1-2: Gymnastik
- 3-6: Klasselokaler
- 9: Kantineområde
- 10: Køkken/"Salg"
- 11 + 12: Studievejlederkontor
  
- 13: Konferencerum
- 14: Inspektorkontor
  
- 30-32: Gymnastik
- 33: Scene
- 34: Klasselokale
- 35-37: EDB
- 38: Geografi
  
- 40-41: Kemi
- 42: Biologi/Kemi
- 43-44: Biologi
  
- 50-53: Klasselokaler
- 54: Danskdepot
  
- 60-63: Fysik
  
- 70: Klasselokale
- 71-73: Musik



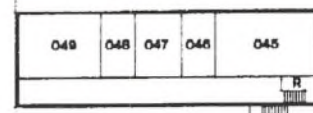
- 101: Forrum  
 102-103: Klasselokaler  
 104: Oldtidskundskab  
 105: Religion  
 106-107: Klasselokaler  
 108: Skolekontor  
 109: Rektor  
 110-123: Lærerværelse
- 201-203: Historie  
 204-205: Samfundsfag  
 206: Bibliotek
- 301: Elevråd  
 302: Sproglaboratorium  
 303: Filmlokale  
 304-309: Billedkunst
- 045-049: Bogdepot  
 064-065: Kælderdepot

- D: Depot  
 R: Rengøring  
 S: Specialrum  
 T: Toiletrum

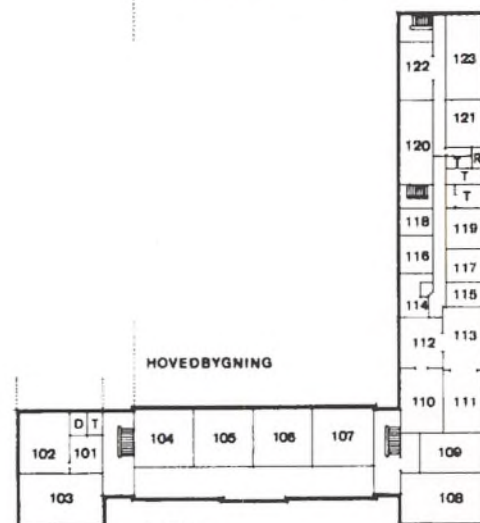
## Parkering

Der må parkeres på parkeringspladsen og evt. i vejsiderne op til skolen.

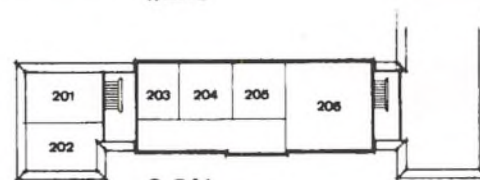
Der må IKKE parkeres i rundingen foran hovedbygningen af hensyn til bustrafikken og brandsikkerheden!



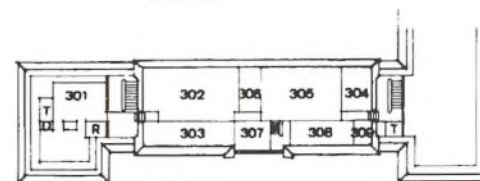
**KÆLDERETAGE**



**1. SAL**



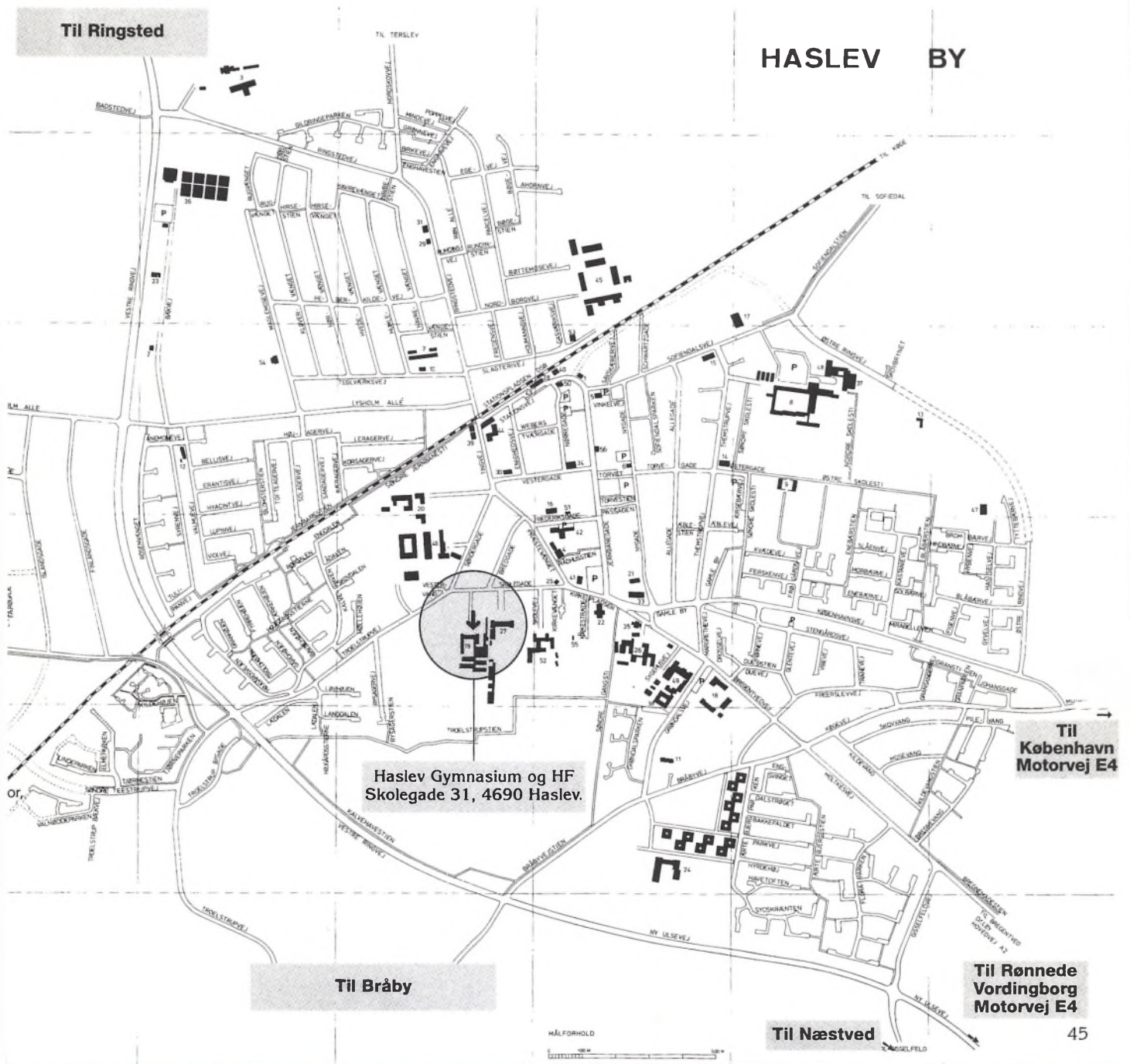
**2. SAL**



**3. SAL**

Til Ringsted

HASLEV BY



Haslev Gymnasium og HF  
Skolegade 31, 4690 Haslev.

Til  
København  
Motorvej E4

Til Bråby

Til Næstved

Til Rønnede  
Vordingborg  
Motorvej E4

MÅLFORHOLD







Billede:  
Studenter 1998  
Haslev Gymnasium