



Dette værk er downloadet fra Danskernes Historie Online

Danskernes Historie Online er Danmarks største digitaliseringsprojekt af litteratur inden for emner som personalhistorie, lokalhistorie og slægtsforskning. Biblioteket hører under den almennyttige forening Danske Slægtsforskere. Vi bevarer vores fælles kulturarv, digitaliserer den og stiller den til rådighed for alle interesserede.

Støt Danskernes Historie Online - Bliv sponsor

Som sponsor i biblioteket opnår du en række fordele. Læs mere om fordele og sponsorat her: <https://slaegtsbibliotek.dk/sponsorat>

Ophavsret

Biblioteket indeholder værker både med og uden ophavsret. For værker, som er omfattet af ophavsret, må PDF-filen kun benyttes til personligt brug.

Links

Slægtsforskeres Bibliotek: <https://slaegtsbibliotek.dk>

Danske Slægtsforskere: <https://slaegt.dk>



HELSINGE GYMNASIUM 2005



HELSINGE GYMNASIUM 2005

Helsinge Gymnasium
Østergade 52, 3200 Helsinge

Telefon: 48 79 84 10 Telefax: 48 79 84 07

Lærerværelset: 48 79 86 20

e-mail: post@helsingegymnasium.dk - personlige e-mail-adresser findes på hjemmesiden

Hjemmeside: www.helsinge-gym.dk

Rektor Kirsten Jeppesen træffes efter aftale.

Kontoret er åbent fra kl. 8.00 til kl. 15.00. Om fredagen lukkes kl. 14.00.

Studievejlederne træffes dagligt efter aftale.

Skolebestyrelsen:

Inger Magh (formand, forældrerepræsentant), Gert Petersen (forældrerepræsentant), Mogens Parning Schulin-Zeuthen (forældrerepræsentant), Kirsten Madsen (Frederiksborg Amtsråd), Henry Nonboe (Helsinge Kommune), Lisbet Larsen (Græsted-Gilleleje Kommune), Søren Frandsen (repræsentant fra kulturlivet), Keld Jepsen (repræsentant fra erhvervslivet), Helle Trier (lærerrepræsentant), Bente Thomsen (lærerrepræsentant), Steven Andersen (elevrepræsentant), Alexander Milan Ferdinandsen (elevrepræsentant), Leif Kruse (teknisk-administrativt personale).

Ledende inspektør: Karsten Duus

Inspektorer: Keld Hilding Hansen og Anne Marie Thomsen

Sekretærer: Gitte Boje og Susanne M. Larsen

Pedeller: Stig P. Iversen og Leif Kruse

Forside: Ét af René Tanculas fire store malerier, der blev hængt op i fællesrummet i foråret 2004.

Redaktion:

Årsskrift 2005 er redigeret af Susanne Bressendorff, Jochen Clement, Keld Hilding Hansen (ansvh.), Henrik Juul Jensen og Bente Thomsen og tilrettelagt af Keld Hilding Hansen.

Fotos taget af Keld Hilding Hansen med undtagelse af side 5 (højre), side 10 (fra guidebog), side 11 (power-point), side 14, side 16, side 17, side 27-30 (DK-foto).



Velkommen

Et nyt skoleår truer og med det masser af timer tilbragt på vort skønne gymnasium.

Det vil sige skoletimer, men på den anden side

masser af timer spenderet sammen med sine bedste venner.

Nok er uddannelsen grunden til at man går på gymnasiet, men man kommer ingen vegne uden at have et godt netværk og hvorfor kun bruge tid på bøger, når der er mange andre færdigheder, der er lige så vigtige. Det er nemlig også egenskaber, som tolerance, sammenhold og gensidig respekt og ikke kun dansk og matematik, man lærer på et gymnasium.

Der kan være svære tider i løbet af sådan et skoleår, lige så vel som der er sjove og rare tider. I begge tilfælde er det vigtigt, at vi støtter hinanden og giver hinanden plads. Det gode ved vores gymnasium er nemlig, at der er plads til alle, lige meget hvem du er.

De næste år, du vil opleve på gymnasiet, vil være med til at forme dig for resten af dit liv og du vil nærmest komme ud som et nyt menneske på den anden side... Det er naturligvis på den gode måde. Du vil vide meget mere, du vil have lært en masse mennesker at kende, og du vil måske være mere afklaret med dig selv.

Kan ske, at du tænker, at der går lang tid, før du er færdig, men der tager du fejl, for tre år er ingen tid i en gymnasieelevs liv, og de vil være ovre, før du mindst venter det.

Derfor skal du nyde din tid her i fulde drag, og sørg endelig for at deltage i det sociale liv, for hver dag, du går her, er én dag tættere på det virkelige liv. *Lars Keller, 3a, formand for elevrådet*

Med dette årsskrift tager vi afsked med studenterårgang 2005 og byder velkommen til nye elever og nye lærere.

Årsskriftet gør status over det netop afsluttede skoleår, hvor vi i efteråret fejrede skolens 25 års jubilæum. Samtidig introducerer årsskriftet det nye skoleår med en gymnasireform, som de nye 1.g elever bliver den første årgang på - mere om reformen side 6-11.

Helsingør Gymnasium er et moderne gymnasium med flotte fysiske rammer, der i dag rummer 16 klasser, 4 klasser mere end gymnasiet for 25 år siden blev bygget til. Det stigende elevtal i disse år og mange år ud i fremtiden er baggrunden for, at vi i det sidste års tid har været i gang med en stor udbygning, der øger kapaciteten og samtidig lever op til kravene i fremtidens gymnasium. De nye lokaler vil være klar til brug ved efterårsferien. Det glæder vi os alle sammen til.

Du vil i din gymnasietid møde en undervisning, der er tilrettelagt i blokke med mulighed for faglig fordybelse, og hvor der lægges vægt på varierede elevaktiverende undervisningsformer, bl.a. projektarbejde. Din gymnasietid vil udvikle dine faglige almene, personlige og sociale kompetencer, og dermed den studiekompetence, som giver dig grundlaget for videregående studier efter studentereksamen.

Helsingør Gymnasium er en åben og levende skole, hvor vi lægger vægt på at skabe et miljø, der er fagligt udfordrende, og som samtidig giver plads til kreative og kunstneriske udfoldelser.

Jeg håber, du vil føle dig velkommen på skolen og vil gribe de muligheder, skolen tilbyder - vi glæder os til at arbejde sammen med dig.



Kirsten Jeppesen, rektor

Rustet til reformen



Eleverprojekt i fællesrummet



Eleverprojekt udsmykker hovedindgangen



Indendørs skovtur sep. 2004

August 2005 er starttidspunktet for den gymnasiereform, der har været talt og skrevet om de sidste 4-5 år. Det nuværende gymnasium med en sproglig og matematisk linie, der har eksisteret siden 1903, erstattes nu af et studieretningsgymnasium, hvor ½ års fælles grundforløb efterfølges af 2½ års studieretningsforløb, der ud over obligatoriske fag indeholder tre studieretningsfag og enkelte frie valgfag.

Grundforløbet indeholder også en række obligatoriske fag samt nye tværgående områder: almen sprogforståelse, naturvidenskabeligt grundforløb samt almen studieforberedelse, der også fortsætter i studieretningsforløbet. Ud over at give eleverne en faglig viden og en indføring i gymnasiet skal grundforløbet udvikle eleverne fra folkeskoleelever til gymnasieelever.

Det efterfølgende studieretningsforløb skal give faglig fordybelse og styrkelse af fagligheden gennem øget samspil mellem fagene. Kravene til koordinering af og samarbejde om undervisningen og til sammenhæng og progression i både faglig viden og undervisnings- og arbejdsformer vil blive større efter reformen. Det indebærer, at lærerne i højere grad end hidtil skal samarbejde på tværs af faggrænser, i såkaldte lærerteams omkring de enkelte klasser. En klasses lærerteam består i teorien af alle klassens lærere, i praksis vil en lærer kunne undervise flere klasser, men som hovedregel kun være i ét lærerteam - 5-8 lærere vil udgøre teamet. Teamet vil fremover være den centrale enhed omkring en klasse. Her koordineres og tilrettelægges faglige og tværfaglige forløb, her diskuteres klassens faglige og sociale udvikling, og her vil studieplanen - den plan som bl.a. beskriver faglige mål, forløb og arbejdsformer - tage sit afsæt.

De studieretninger, som eleverne på Helsingør Gymnasium kan vælge imellem er naturvidenskabelig studieretning, biologisk studieretning, samfunds-faglig studieretning, studieretninger med 2 sprog og med 3 sprog samt musisk studieretning.

Flere års forberedelse

Helsingør Gymnasium er godt rustet til gymnasiereformen. Vi har i de sidste 5-6 år arbejdet målrettet hen mod gymnasiereformen gennem forsøgs-

og udviklingsarbejde af mange forskellige slags samt skoleudviklingsprojekter, som har betydet, at udviklingen og forandringerne er slået igennem på hele skolen. Det gælder fx tværfagligt samarbejde, projektarbejde, introduktionsforløb, nye eksamensformer, virtuelle klasser, brug af Netstudier, Lectio m.m..

Nye bygninger - til flere elever og ny undervisning

Næsten samtidig med gymnasireformen er der indvielse af vores nye bygninger, nærmere bestemt ved efterårsferien. Det stigende elevtal i disse år og mange år ud i fremtiden er baggrunden for, at vi i det sidste års tid har været i gang med en stor ud- og ombygning til fremtidens gymnasium.

De nye fysiske rammer vil leve helt op til kravene i gymnasireformen. Der vil være nye tidssvarende lokaler i form af store moderne laboratorier, større klasselokaler, der kan rumme forskellige arbejdsformer, mindre lokaler til gruppe- og projektarbejder, åbne studieområder samt møderum for lærere og elever. Desuden vil den nye bygning rumme en stor multisal, der kan anvendes til foredrag, forelæsninger, fællestimer, teater, koncerter, udstillinger m.m. I tilknytning til multisalen vil der være særlige faciliteter og nye, moderne lokaler til alle de kunstneriske fag.

Studie- og ordensregler - et kapitel for sig!

I forbindelse med gymnasireformen har Undervisningsministeriet udformet nye bestemmelser for ordensregler og elevernes studieaktivitet, under ét kaldet studie- og ordensregler. Helsing Gymnasiums udmøntning af bestemmelserne i bekendtgørelsen er udleveret til eleverne og findes desuden på skolens hjemmeside - se også a, b, ... z side 22-26.

Studie- og ordensreglerne beskriver reglerne, den enkeltes ansvar for at de overholdes samt de sanktioner, som overtrædelse af reglerne kan medføre. Kort fortalt går ordensreglerne ud på, at eleverne selvfølgelig er underlagt samfundets almindelige regler for ordentlig adfærd og derudover skal følge særlige regler i tilknytning til undervisning og skolens udstyr m.m.

Regler for studieaktivitet går ud på, at der er mødepligt til al undervisning, eleverne skal møde velforberejdede og deltage aktivt i undervisningen. Tilsvarende gælder for skriftlige arbejder. Som noget nyt har eleven også pligt til at angive fraværsårsag ved alt fravær. Man har altså ikke "ret til en vis procents fravær", som de nugældende regler har givet nogle elever en opfattelse af var tilfældet.

Samlet set står vi efter sommerferien over for mange nye, spændende udfordringer, som vi er godt rustet til - og som vi glæder os til at tage op.

Kirsten Jeppesen, rektor



I laboratoriet!



Australske lærere på besøg sep. 2004



Forårskoncerten 2005



En 1.g-klasse har lånt kameraet!

Kompetenceforståelse

Hvad er der at forstå? Ingenting vil nogen mene. Al ting vil andre sige. Det handler om forskellige syn på uddannelse, deraf den store afstand mellem opfattelserne. Ikke desto mindre er kompetencetænkningen så centralt placeret i dansk uddannelsespolitik, at det formentlig fortsat vil være omdrejningspunktet videre frem.

Gymnasireformen

I den nye lov for det almene gymnasium 2005 har kompetencebegrebet vundet indpas i beskrivelsen af gymnasiets formål og indhold og i de enkelte fags faglige mål. Det er sket, for at det danske uddannelsessystem kan effektiviseres og koordineres med bestræbelser i en række lande, som vi normalt sammenligner os med. Siden anden verdenskrig har det spillet en afgørende rolle for udformningen af de respektive landes uddannelsespolitik, og det samlede danske uddannelsessystem er under ændring i disse år.

I forbindelse med reformen er der etableret tre nye fag, hvoraf det største er "Almen studieforberedelse". Almen studieforberedelse er et samspilsfag. Det har egen læreplan på linie med de øvrige fag, og formålet er, at eleverne skal opnå viden om et emne ved at kombinere flere forskellige fag og faglige hovedområder, metodisk forståelse og praktisk kunnen og forstå enkeltfaglig viden som bidrag til en sammenhængende verdensforståelse. Det står på skemaet.

Almen studieforberedelse beskæftiger sig med emner belyst flerfagligt, og undervisningen varetages af gymnasiets lærere i et nøje planlagt og koordineret samarbejde. Der er eksterne prøver - skriftlige og mundtlige - efter 2.g og 3.g i faget.

Kompetenceplan

For at koordinere elevernes kompetenceudvikling over det 3-årige forløb har vi på skolen udviklet en kompetenceplan for det samlede gymnasieforløb. Planen er blevet til under hensyn til, hvilke kompetencemål eleverne skal nå, hvornår i forløbet de er i stand til det og ved hvilke fag. Det er især i samspillet mellem fagene, at undervisningen tilrettelægges ud fra kompetenceplanen.

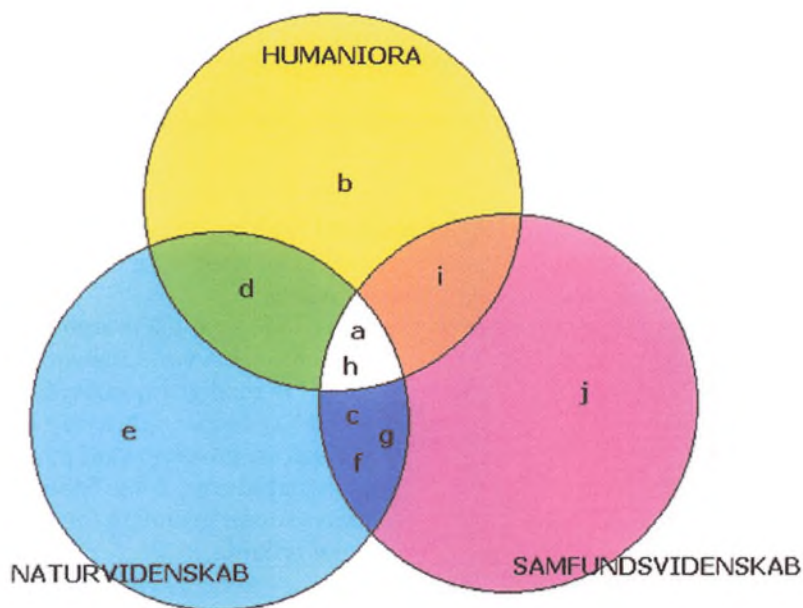
Eleverne vil opnå kompetencerne via forskellige arbejdsformer, forskellige emner, forskellige fag og i kombination mellem forskellige hovedområder. Kompetencerne skrives ind i deres studieplaner, og på dem evalueres de. Gennem det treårige arbejde er det hensigten, at de skal erhverve sig generel studiekompetence, således at de kan gennemføre en videregående uddannelse mere effektivt og med større udbytte.

Tværfagligt samarbejde

For at fagene i de tre hovedområder kan spille sammen på denne koordinerede måde, skal det være soleklart, hvor fagene med fordel kan samarbejde, og hvor der ikke er nogen fornuft i et samarbejde. I denne afklaringsproces har vi opstillet analytiske mål for hvert af de tre hovedområder. På den måde bliver det tydeligt, hvad der er fællesmængden af analytiske kompetencer. De skal udvikles hos eleverne i samspilsundervisning, og de er mål for tilrettelæggelsen af undervisningen i almen studieforberedelse.

*Kirsten Augustesen
Pædagogisk konsulent for almen studieforberedelse*

Illustration og tekstforklaring



Overordnet definition af analyse:

Analyse er at opløse et fænomen/emne/tekst/eksperiment i dele, kritisk undersøge delene, påvise sammenhæng eller inkonsistens.

Fag i de tre hovedområder:

De humanistiske fag er defineret som dansk, historie, religion, old, sprogfagene engelsk, tysk og fransk, spansk samt billedkunst, drama og delvist musik og medier.

De naturvidenskabelige fag er defineret som biologi, fysik, geografi, kemi og matematik og delvist musik.

De samfundsvidenskabelige fag er samfundsfag og delvist medier.

Fællesmængde af analytiske kompetencer mellem de tre hovedområder naturvidenskab, humaniora og samfundsvidenskab:

- a. Kommunikativ kontekst
 - Hovedsynspunkt
 - Teksttype
 - Argumentation
- h. Skelne mellem et udsagn og en argumenteret stillingtagen

Figur 1 De ovennævnte analytiske kompetencer sat ind i en figur, så de flerfakultære analytiske kompetencer bliver mere synlige

Fællesmængden mellem humaniora og naturvidenskab:

- d. Arbejde med tekster og identificere naturfagligt indhold

Fællesmængde mellem humaniora og samfundsvidenskab:

- i. Kritisk refleksion

Fællesmængden mellem naturvidenskab og samfundsvidenskab:

- c. Modelbegreb, opstille og forstå rækkevidden heraf
- f. Kunne analysere tabeller, figurer og grafer og selv kunne systematisere data i tabeller, figurer og grafer
- g. Modelanvendelse

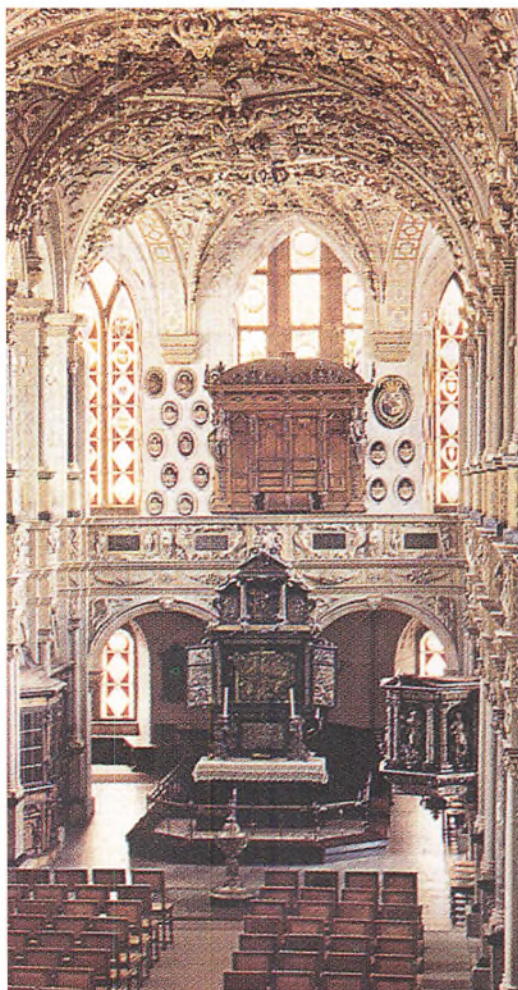
Fagene skal arbejde sammen

Tværfagligt samarbejde og samarbejde mellem fagene i langt højere grad end tidligere kendt er et kernepunkt i det nye gymnasium.

Nedenstående to projekter fra foråret 2005 kan tjene som eksempler på undervisning, der vil komme mere af fremover

Musikken svinger - tværfagligt projekt i fysik og musik i 1y

Hvilke berøringsflader har fysik og musik? Det var måske et spørgsmål, der blev rejst hos eleverne i 1y, inden deres projektuge i begyndelsen af marts.



De to fag var gået sammen i et tværfagligt samarbejde, det sædvanlige skema var ophævet, og hele ugen var helliget fordybelse i de to fag med gruppearbejde som arbejdsform. Som optakt til projektet havde man i de to fag introduceret eleverne for de faglige redskaber, projektet stod på ryggen af. Desuden havde klassens matematiklærer, Anne Sehested, "tilfældigvis" gennemgået det matematiske grundlag for projektarbejdet: logaritme og eksponentiel udvikling.

Hvad skal vi nu?

Der var en afventende men også spændt stemning, da eleverne mødte første dag i projektugen. På skift skulle de i ugens løb arbejde med eksperimentelle forsøg i de to fag. Det skete bl.a. ved at registrere musikinstrumenters frekvens og bølgelængde via en computer og dernæst efterbehandle de indsamlede data. Herefter var det muligt at udlede og beskrive den ligesvævende stemning, som moderne musikinstrumenter er stemt efter. Da koblingen til matematik nu var åbenlys, må det nok siges, at der hos en del elever opstod en såkaldt aha-oplevelelse.

Ud og se, mærke og lytte

Projektet skulle afsluttes med to produkter. Dels et mundtligt oplæg om fredagen, dels en fysikrapport, der skulle udfærdiges til senere aflevering.

For at gøre projektugen mere oplevelsesorienteret tog klassen og de to lærere om torsdagen på ekskursion. Først en tur forbi det gamle *Compenius*-orgel i Frederiksborg Slotskirke, hvor vi fik en god demonstration af organist Ulla Handler af, hvordan det lyder, når man spiller på et ikke-ligesvævende instrument som *Compenius*-orglet.

Compenius orgelet over alteret i Frederiksborg Slotskirke

Dernæst gik turen til *Experimenteriet* i Hellerup for at besøge deres særudstilling om lyd, bølger og svingninger. Efter et restaurantbesøg endte aftenen på *Copenhagen Jazzhouse*, hvor der var Danmarksfinale i *Ung Jazz 2005*.

Efter en uges fordybelse i fysik og musiks forbindelsespunkter oplevede vi, at det tværfaglige samarbejde kan få fagene til at svinge sammen på nye måder.

Janne Gjerløv, fysik og Nicolas Marinos, musik

Fra Lutherbiblen til Netstudier

I Helsingør Gymnasiums digitale projekt- og samarbejdsrum, *Netstudier*, kan man læse nedenstående uddrag af en powerpointfil:

- "Renaissance betyder genfødsel – af den antikke kultur. Renæssancens budskab var: Tilbage til kilderne. Det drejede sig blandt mange andre kilder også om de bibelske skrifter. Tyske og hollandske humanister og reformatorer fandt i 1500-tallet ud af, at Jesu oprindelige budskab var blevet forvansket i løbet af middelalderen – en opdagelse, som førte til kritik af den katolske kirke og endte i det kirkebrud, der kaldes Reformationen. Christian den 2.'s Danmark gik i 1536 over til den lutherske kristendom."

Et tværfagligt projekt

Det lyder måske akademisk, men er faktisk et citat fra én af de projektrapporter, der kom ud af et tværfagligt projekt om Skriftkulturen i Nord-europæisk renaissance, som 1z i uge 10 arbejdede med i fagene dansk, tysk og engelsk med Jochen Clement og Anne Marie Thomsen som konsulenter.

Der er ganske vist langt fra bogtrykkerkunstens første år til vore dages digitale overførsel og udveksling af wordfiler og powerpoint, og næsten lige så langt er der fra fortidens voldsomme brud med pavekirken til nutidens medieinteresse omkring pavevalget. Projektets tema indbød dog til meget aktuelle overvejelser om bl.a. menneskesyn, kristentro, religion og politik, børneopdragelse, skoleuddannelse, akademiske studier, be-

hovet for en nuanceret historieskrivning, og ikke mindst vores skriftkulturs forudsætninger. For ville vi have samme mulighed for at drøfte disse idéer i et skriftbaseret virtuelt forum som "Netstudier", hvis ikke bogtrykkerkunsten havde gennemgået en så enorm udvikling omkring år 1500?

Udsigt og indsigt

Det var dog kun en del af projektet, der foregik virtuelt. Både elever og konsulenter var fysisk til stede på skolen i projektugen, og vi drog afsted til en særforevisning af Eric Tills Luther-film i Biocity, Hillerød, med efterfølgende kirkehistorisk introduktion ved professor Martin Schwartz Lausten. En bytur til Helsingør Kirke og Gadekær overbeviste eleverne om, at Helsingør faktisk var lidt af et renaissancehumanistisk centrum, med Helsingør-borgeren Christiern Pedersen som galionsfigur. (1533)

At Helsingør Gymnasiums elever anno 2005 kan siges at stå på skuldrene af de store historiske og idemæssige påvirkninger, der gik over Nord-europa i 1500-tallet under navne som renaissance, humanisme og reformation, var ingen ringe indsigt.

Gymnasireformen i horisonten

Måske kunne vores projekt om Skriftkulturen i Nordeuropæisk renaissance være et eksempel på, hvad der i reformgymnasiet fra august 2005 vil kunne indgå i det nye tværfag Almen Studieforbereelse? (se side 8-9)

Anne Marie Thomsen og Jochen Clement

Jubilæumsbilleder



Tidligere og nuværende medarbejdere til personalejubilæumsfest 18.9.2004



Tidligere rektor Jens Anker Jørgensen og nuværende Kirsten Jeppesen



Til bords med tidligere kolleger bl.a. Niels Amled og Henrik Lange



Marianne Boss holder tale som repræsentant for de yngre kolleger



Jubilæumsreception 5.11.2004 med lagkage til 400



Musik-højniveau, musiklærerne og lærerbandet spiller og synger



Elever, personale og gæster i fællesrummet



Lars Keller og Steven Andersen taler for eleverne



Lærerne opførte en scene fra skolekomedien Slaget på Rheden. Her bl.a. Karsten Duus, Bo Brøndsted og Jonna Poulsen

Jubilæumsbilleder



Aftenfest på jubilæumsdagen 5.11.2004.
Her har 2a dækket op i nr. 7 til familien
og gæstende lærere



Dans til gammel-elev-band



Et økonomisk samarbejde mellem Nordea og
elevernes festudvalg gjorde det muligt at
engagere stand-up komikeren Lasse Rimmer



Cabaret er en tradition - jubilæum eller
„bare“ skolens fødselsdagsfest



Festfyrværkeri kl. 24



Jubilæums SFN - Sidste Fredag i Novem-
ber: festsaften for gamle elever



Digtlæsning med backing group



Nå, er du i gang med dét!



Fuld knald på - ligesom i gamle dage



Med Nordea i Guatemala

Ved dimissionen i juni 2004 modtog Heidi Keller som nybagt student Norden Danmark Fondens Uddannelsespris på 15.000 kr. Motivationen i ansøgningen var sprogundervisning og miljøarbejde i Mellemamerika. Planerne blev ført ud i livet, og nedenfor beretter Heidi om oplevelser og overvejelser.

Mens januar stadig lå som en grå kappe over det frosne danske land, pakkede jeg sydfrugterne. Destinationen var Guatemala i det fjerne Mellemamerika, og planen lød på en måneds spanskundervisning med indlogering hos en lokal familie,

derefter en måneds volontørarbejde i junglen på et rehabiliteringscenter for vilde dyr og endelig to måneders rundrejse i de omkringliggende lande. Med på lommen havde jeg, udover min surt optjente løn, Nordeas uddannelseslegat på 15.000 kr.

Med denne pris var mine udfoldelsesmuligheder pludselig blevet forøget betydeligt. Min motivation for et skoleophold og frivilligt arbejde i udlandet var først og fremmest den mulighed det gav mig for at komme ind bag den kulisse turister på gennemrejse normalt oplever. Ved et længerevarende ophold når man at komme ind i en vis form for rutine på stedet, og derved få et større indblik i kulturen og folkene der. Men for at gearbejde sig i et fremmed land er det en selvfølgelig nødvendighed at kunne kommunikere med folk. Netop dette aspekt var af særlig interesse for mig, da jeg satser på en uddannelse inden for kommunikation.

Engelsk - en by i Rusland!

Altså var første stop Guatemalas gamle koloniale hovedstad Antigua, der rummer ikke færre end 75 sprogskoler. Vi begyndte sprogundervisningen dagen efter vores ankomst. Timerne foregik som eneundervisning ved små borde, og da min lille mayalærerinde ikke talte et ord engelsk, blev jeg kastet hovedkuls ud i det intensive indlæringsforløb. 4 timer om dagen som eneste elev følte i starten som én lang eksamen, men effektiviteten af denne metode var ikke til at tage fejl af: En nat talte jeg i søvne...på spansk!

Hver dag var der en god portion lektier, men udover grammatik og gloser arrangerede skolen efter timerne ture, der havde til formål at udvide elevernes kendskab til Guatemalas kultur. I det hele taget var lærerne gode til at flette aktuelle avisartikler osv. ind i undervisningen.

Brøleaber på skulderen

I marts satte vi kursen nordpå mod den jungle-rige region Peten. Her skulle vi arbejde for den private organisation ARCAS, der driver et rehabiliterings-program for Guatemalas vildtliv. Alle de dyr der konfiskeres på det sorte marked (krokodiller, aber, papegøjer osv), bliver sendt til Arcas og gennemgår her et længere udsættelse-

sprogram. Stationen er beliggende midt ude i junglen ved en af Guatemalas største søer, og den eneste måde at komme dertil på er via båd. Altså temmeligt isoleret og den diametrale modsætning til det privilligerede storbyliv.

Vores arbejde startede klokken syv om morgenen, når papegøjerne begyndte at skriges deres morgenserenade, og sluttede hen ad eftermiddagen. Syv dage om ugen skulle vi fodre dyr, rengøre bure og tage os af andet forefaldende arbejde.

Blandt andet hjalp vi i nogle dage med et projekt, der handlede om at bygge et fælleskøkken til en nærliggende landsby. Mit primære ansvar på projektet var at tage mig af tre små baby-brøleaber.

Det var en fantastisk og helt unik oplevelse at komme så tæt på vilde dyr og arbejde med idealistiske og engagerede mennesker fra hele verden.

En udfordring med perspektiv

I skrivende stund (starten af april) befinder jeg mig i Honduras og har stadig to måneders rejse tilbage.

Nogle vil måske undre sig over, hvorfor man vælger at bruge halvdelen af sin rejse på at gå i skole og arbejde, og så ovenikøbet betale for begge dele! For mig er svaret enkelt. At blive en del af hverdagen i et fremmed land, skabe tætte relationer til folk med en helt anden kulturel baggrund, yde en ansvarsbevidst indsats for miljøet og lære et sprog ved at leve det er oplevelser, man ikke får ved at ligge på stranden med en øl i hånden. Jeg er lykkelig for, at jeg fik muligheden!

Heidi Keller, student 2004 (3b)



Søndag d. 6 marts 2005 – anden del af vores udvekslingsprojekt er en realitet. Urene sættes en time tilbage, og alle forbereder sig på en kold, men hyggelig tur. Da vi lander i Keflavik overraskes vi af varmen (+7°) og det faktum, at der (i modsætning til Danmark) ikke ligger noget sne.

Fra bussen, der fører os til Reykjavik, ser vi et goldt og øde landskab, der er ingen træer og den vulkanske jord minder mest af alt om noget, der burde høre til på månen. Da vi ankommer til gymnasiet, Mennta Skolen, bliver vi mødt af vores værtsfamilier – de fleste har vi set før, da de besøgte os i år 2004, men nye ansigter er kommet til, og det er da heller ikke de samme, der skal bo sammen.

Dagen efter er vi med i skole. Vi er delt op i 2 klasser og skal følge deres timer – på islandsk. Ingen af os forstår et ord, men man kan tydeligt mærke, at undervisningen her er mere opdelt end på Helsingør Gymnasium. De har ikke blokke, men timer af 45 min. varighed. Efter dette gik vi danskere på museum og så de islandske håndskrifter.

Om eftermiddagen var der kor, to af os dan-

skere var med på sidelinien. Koret bestod af 60 elever, som synger alt fra islandske folksange til Queen. Dagen efter stod den på skole igen samt det Islandske Nationalmuseum i Reykjavik, et fint lille museum med islandsk kunst.

Onsdag pakkede vi alt sammen, og så tog vi på bustur islændinge og danskere blandet – vi skulle se den Gyldne Cirkel, men på grund af regn var der ikke meget gyldent over

den. Dog var det en meget flot tur. Vi så kratere, gejsere og vandfald. Desuden var vi ude på Altinget – og der blev vi vist for alvor klar over, hvor robuste og udholdende disse nordboere har været. De har siddet på kanten af denne vulkanske klippe, hvor bunden først anes 90m nede.

Torsdag var det kun os, der var af sted. Men vi havde endnu engang lånt Gudbjartur Kristofersson – Mennta Skolens geologilærer, og han fortalte os på dansk om alt hvad vi så. Denne dag var vi mere heldige med vejret – nu kunne vi se hvad det var for et land, vi var kommet til. De varme kilder og mudderhuller boblede, og en lugt af svovl (som rådne æg) hang over landskabet hver gang vi nærmede os disse. Men det skræmte os nu ikke væk, - vi er vel vikinger.

Vores sidste stop blev ved Den Blå Lagune, en varm kilde, der fungerer som badeanstalt. Vi havde alle glædet os specielt til denne episode og ingen blev skuffede. Turen og udvekslingen var en stor succes – og en meget anderledes oplevelse. Og vi har vist alle fået øjnene op for ønen med månelandskabet.

Laura Havemann, 2b

„Farvel og tak for denne gang - vi ses igen til september, når I kommer og besøger os.“ Sådan nogenlunde kunne replikken have lydt til dette billede.

Udveksling med Masarykova Gymnasiet i Plzen i Tjekkiet begyndte i 1989, og har stort set lige siden fungeret med jævne mellemrum.

Det kan man bl.a. læse mere om i Helsingør Gymnasium 1979-2004, som kan købes på kontoret.



I april måned var vi, 1z, en tur på udveksling i Tjekkiet. Vi ankom efter en lang tur i bus og en dårlig nats søvn til Plzen, efter vi havde gjort et stop ved den tidligere kz-lejr i Theresienstadt. Der mødte vi for første gang vores værter, der tog godt imod os. Vi blev (stort set) alle sammen modtaget med meget stor gæstfrihed i hjemmene.

Og hvad lavede vi så!

Den første dag gik med sightseeing i Plzen med vores værter for de flestes vedkommende.

Onsdag var vi en tur i Prag, hvor vi så mange seværdigheder, bl.a. Old Town Square, den jødiske kirke og Karlsbroen. Derudover havde vi også tid til at gå rundt i byen i små grupper.

Torsdag var vi med vores værter i skole. Vi havde først en engelsktime, hvorefter vi havde nogle idrætstimer. Om eftermiddagen var vi en tur i Marianske Lazne, en kurby der ligger et par timers kørsel fra Plzen. Der blev vi desværre overrasket af et temmelig voldsomt regnvejr, hvilket gjorde turen til en ret så våd fornøjelse. Men det var uden tvivl en meget hyggelig by.

Torsdag var også vores sidste aften i Tjekkiet, og derfor var mange af os ude og spise, og senere mødtes vi næsten alle sammen på et diskotek i byen. Og ligesom de andre aftener, hvor vi mødtes på pubber rundt omkring i byen, havde vi en rigtig hyggelig aften, hvor mange nød godt af de billige drikkevarer!

Så kom fredagen, der var afgangsdagen. Vi besøgte den jødiske synagoge i byen og gik derefter til Pilsner Urquell bryggeriet, der ligeledes ligger i byen, hvor vi fik en rundvisning.

På gensyn

Sidst på eftermiddagen mødtes vi alle ved skolen, hvor det var blevet tid til de store farvelkram, og kort tid efter satte bussen igen kursen nordpå. Lørdag formiddag var vi igen hjemme - mange venskaber og oplevelser rigere. Til september bliver det så vores tur til at være værter og vise tjekkerne Danmark, hvilket vi ser frem til.

Sabrina Vestergaard, 1z



GULDALDEREN

Skolekomedien 2005 var jo sådan cirka tvunget til at omhandle årets store fødselar, H.C. Andersen, men da rygterne allerede bredt sig, at selve fødselsdagen senere ville blive fejret i Idrætsparken med et romantisk knæfald, hvorunder røgelsen ville stå ud af mund og polypper, følte vi, at vi havde hjemmel til at hylde den gamle dreng med en mere virkelighedstro skildring. I Jacob Herschends skikkelse åd og nassede vores H.C. sig gennem forestillingen, snakkede de andre medvirkende halvt ihjel, og holdt sig heller ikke for god til at omtale sine hæmorider, sin tandpine eller sin dårlige fordøjelse. Sådan var han nemlig. Blandt dem, der måtte døje med digterens mindre eventyrlige sider var Johanne Luise Heiberg i Anna Schulin-Zeuthens skikkelse (og i panikalderen), og skuespillerinden blev ikke alene forsømt af sin stjernekyssende mand (Sebastian Miller), men måtte tillige, sammen med Frederik Høedt (Rune Rohlin), finde sig i skuespiller Michael Wiehes afvisninger, slagfærdigt udført af Steffen Rosenkjær. Guldaldermaleren Lundbye (Stephan Krabsen) havde det heller ikke for sjovt, og den krøllede Fritz (Martin Gottlieb) var så frustreret, at han ikke var til at kende igen fra Poul Martin Møllers *En dansk students eventyr*. Men sværest var det nok for stakkels Regine Olsen (Julie Prah), som måtte finde sig i en hel del fra Søren Kierkegaard, indtil hun til sidst måtte tage til





GULDALDEREN

takke med spillelærer Schlegel (Frederik Klavsen). Lasse Niensens fremstilling af filosofpen var lige så autentisk, som den var sadistisk.

Vi havde på forhånd døbt stykket "Guldalderen", men jo mere vi lærte om perioden, des mindre syntes navnet at passe på denne yderst depressive periode i Danmarkshistorien. Vi følte, at vi havde lavet en skoletragedie, og da vi kom til premieren, var vi alle på grådens rand. Vi var derfor målløse over at opleve, at vort afstumpede publikum *grinede* sig gennem de tre spilleaftener i januar måned. Vi fandt det hjerteløst og fatter stadig ikke et suk af det.

I løbet af de ti år, hvor skolekomedien har kørt i ubrudt linje hver januar, har vi oplevet noget af en befolkningsekspllosion. Vi havde 32 medvirkende i "1819", vor lille løsslupne farce om Wellingtons massakre på en gruppe fredeligt demonstrerende arbejdere under industrialiseringen, men i år havde henvend 70 deltagere meldt sig til "Guldalderen". Vi måtte tage tre scener i brug, og vi imødeser med længsel, at den nye multisal åbner inden næste januar. Vi håber, at der bliver plads til publikum også.

Lars Kaaber



Hvad skriver de om?

I midten af maj skriver 1.g'erne danskopgave, dvs. de nuværende 1.g'er med skolestart august 2004 er sidste årgang - danskopgaven følger i denne form ikke med over i det nye gymnasium.

Vi har fået lov at kikke med i opgaveindledningerne for at få et indtryk af tankegang og argumentation for valg af emne.

Vanillepiggen er første del af Ib Michaels selvbiografiske trilogi fra 1991. Romanen er en erindringsfantasi, hvor fiktion og virkelige hændelser fremstår meget troværdigt. Vi føres ind i 50'ernes Roskilde; i drengens barndomsunivers. Ib Michael fører os med ind i et malende univers, farvet af kulturelle opdagelser hengemt i fortidens kufferter og de sociale kontraster, som skaber grundlag for udvikling og drømme.

Ud fra Jean Piagets studier redegør vi for barnets magiske tænkning og sprog. Med udgangspunkt i en biografisk og psykologisk synsvinkel undersøger vi, hvilke elementer i romanen der præger hans liv. Hvor i bogen løsriver og ændrer hovedpersonen sig fra barndommens lagte rammer, og hvilken udvikling resulterer dette i?

Andrea Jacobsen & Malene Larsen, 1.b

Vi havde valgt at skrive om Hanne-Vibeke Holsts roman, *Kronprinsessen*. Det er en politisk thriller med temaet kvinder og politik. Grunden til at det blev politik som hovedpunkt var, at vi er meget begejstret for den nyligt biografaktuelle film *Kongekabale*, som handler om dansk politik og intriger. Men da vi hørte om *Kronprinsessen*, følte vi, at det var den rette bog alt efter som hovedpersonen er en kvinde, så i bogen er der også en stor fokus på kvinders magt i den politiske arena. De fleste kvinder har vel også en lille smule rødstrømpe og oprør mod mændene, så *Kronprinsessen* slog automatisk *Kongekabale* ud af spillet! *Mie Friis Rasmussen og Line Hindborg, 1z*

Efterhånden har Cecil Bødker skrevet mange bøger, mest er hun dog nok kendt for børnebogsserien om Silas. Jeg har dog fundet frem til en af hendes første novellesamlinger "Øjet". Jeg har læst en del af dem, men er kommet frem til, at der var noget specielt ved en af novellerne, "Det uskabte". "Det uskabte" er et tankespil. Hovedpersonen (den eneste person i novellen) har en opfattelse af, at alt der er skabt, ligger inde i "kuglen", og alt der er uskabt, ligger uden for "kuglen". Denne opfattelse er han ene om, og han betragter det som en viden.

Handlingen går på, at han kommer uden for kuglen og derefter må kæmpe for at komme ind igen. I denne opgave vil jeg forsøge at afdække, hvorfor han stiller verden op på den måde. Har det en betydning for ham? Hvad vil han uden for kuglen? Hvad er det, han vil opnå?

Louise Friis Jensen, 1.z

BYGGEBILLER



Nedbrydning! - oktober 2004



Udgravning! - november 2004



Toppen af piloteringspælen sprænges bort - november 2004



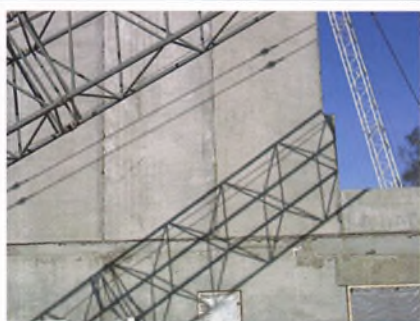
Der arbejdes på højtryk - januar 2004



Nyt og gammelt mødes - februar 2005



En væg kommer svævende - marts 2005



Set fra mit vindue - april 2005



Rejsegilde 12. maj 2005 - multisalen



Rejsegilde 12. maj 2005

Helsinge Gymnasium a, b ... z

De kommende år eksisterer to parallelle bekendtgørelser i gymnasieskolen. Vi bestræber os på at præcisere, hvis der er forhold, som kun er gældende for elever efter hhv. ny eller gammel ordning.

Befordringsgodtgørelse

Du skal betale de første 295 kr. pr. måned af udgifterne. Hvis du ikke har valgt nærmeste skole, skal du desuden betale halvdelen af det beløb, der overstiger de 295 kr.

Blanket til ansøgning om befordringsgodtgørelse fås ved henvendelse til skolens kontor.

Boblen

er skolens officielle meddelelsesblad - en del af forbindelsen mellem skole, elever og forældre.

Boblen udkommer 4 gange årligt med artikler fra skolens hverdag samt en kalender for den kommende periode. Det første nummer i august sendes direkte til forældreadressen - i dette nummer er der en oversigt over begivenheder i det første halve år. Ellers deles Boblen ud til eleverne, som forventes at aflevere bladet hjemme - ellers spørg efter det!

Brobygning

Helsinge Gymnasium tilbyder brobygningsprojekt med 10.-klasseelever fra områdets kommuner. Eleverne får her lejlighed til at snuse til gymnasiets fag og arbejdsmetoder. Der er planlagt brobygningsforløb til efteråret 2005.

Bøger

De bøger, der skal bruges i undervisningen, lånes for størstedelens vedkommende på bogdepotet (se også afsnittet om ordbøger). Sædvanligvis deler læreren bøgerne ud, og eleverne kvitterer for modtagelsen. Er eleven fraværende, er det elevens egen opgave at hente bogen på bogdepotet, og der kvittere for modtagelsen.

Ligeledes giver lærerne besked om, hvornår bøgerne skal afleveres. Og det er vigtigt, at beskeden bliver efterkommet, for andre elever står måske og skal bruge bogen. Bøgerne afleveres på bogdepotet, hvor der også udleveres en kvittering for afleverin-

gen. Gem denne kvittering! Og husk at skrive navn, klasse og årgang i bøgerne. Læg bind om bogen. Bogdepotets åbningstider er slået op på døren.

Caféaftener

5-6 gange om året afholdes der på aktive elevers initiativ caféaften for såvel elever som lærere. Ideen er at skabe en ramme, hvor man kan mødes under andre og hyggeligere former, end dagligdagen ellers byder på. Der er sædvanligvis arrangeret en eller anden form for underholdning: musik, oplæsning, foredrag eller optræden. Underholdningen leveres for det meste af skolens egne bands etc., men af og til kommer der også indslag udefra.

Computere

På Helsinge Gymnasium har vi ca. 50 computere, som er til rådighed for eleverne. De har bl.a. Word tekstbehandling og kan komme på internettet med Internet explorer. I studiecentret er 19 af dem placeret. Her kan eleverne søge informationer på internettet eller på anden vis arbejde med deres opgaver. De kan naturligvis også printe opgaver, de skriver her eller har med hjemmefra på disketter. Der står 15 maskiner i datarummet i nordfløjen. Her kan være undervisning, hvor computerne bruges i skolens fag. Resten af tiden står maskinerne til rådighed for eleverne på samme måde som i studiecentret. Der er også computere i multi-medieværkstedet. Endelig er der computere i nordfløjen, østfløjen, naturfagsfløjen og på fællestorvet. Udover disse computere råder skolen også over nogle maskiner, som er specielt knyttet til fag. Således har biologi, kemi, fysik og musik egen computer. Til præsentationer har vi i datarummet og i studiecentret fastinstallerede projektorer. Herudover råder skolen over flere flytbare projektorer.

Den større skriftlige opgave

I 3.g - efter den gamle ordning - skal eleverne udarbejde „den store skriftlige opgave“ i enten dansk, historie, et af elevens højniveaufag eller som tværfaglig opgave.

Selve skriveprocessen omfatter en uge, hvor der gives lejlighed til at fordybe sig i et emne efter eget valg.

Helsinge Gymnasium a, b ... z

Sædvanligvis ligger skriveperioden i ugen op til juleferien.

Elevråd

I elevrådet deltager først og fremmest aktive og interessererede elever - og dermed ikke nødvendigvis en repræsentant fra hver klasse.

Elevrådet har stillet sig følgende opgaver:

- at modtage og formidle oplysninger
- at forbedre kommunikationen mellem skolen, lærerne og eleverne
- at sikre et godt arbejdsmiljø på skolen
- at sende repræsentanter til forskellige gymnasieorganisationer

Elevrådet er repræsenteret i skolens bestyrelse, i fællesudvalget, i en række faste udvalg nedsat af lærernes pædagogiske råd samt i ad hoc udvalg.

Elevrådet holder møde i elevrådslokalet hver 14. dag.

Evaluerings

Udover standpunktsevalueringen af eleverne skal rektor sikre at der udarbejdes en evalueringsplan for hele skolen. Denne plan skal bl.a. omfatte studieplanen, undervisningen og alle større projekter.

Ferieplan 2005-2006

Efterårsferie: uge 42

Juleferie: 23.12.05-2.1.06 (begge dage incl.)

vinterferie: uge 7

Påskeferie: 8.4.06-17.4.06 (begge dage incl.)

Sommerferie: uge 26...

Fester

Elevernes festudvalg arrangerer en række skolefester i løbet af året for både elever og lærere. Nogle fester er lukkede fester uden gæster, mens man ved andre fester kan invitere en veninde eller ven med. Ved skolens fødselsdag i november inviteres forældre med.

Der kan købes øl og almindelig bordvin ved festerne, og det giver i almindelighed ingen problemer.

For god ordens skyld gøres især de nye 1.g'ere opmærksom på, at også på dette område betragtes eleverne som voksne og selvstændige mennesker. Skolen forudsætter, at eleverne har gjort visse erfaringer

med øl og vin og har et vist styr på sig selv, og skolen kan naturligvis ikke påtage sig noget ansvar, hvis den enkelte sætter sig ud over almindelig god skik ved festerne. Det anbefales, at elever og forældre snakker lidt sammen om emnet, så skolens fester kan bevare den karakter og det niveau, de hidtil har haft. Gamle elever kan komme til festerne, hvis de bestiller billet på skolens kontor i forvejen.

Forsømmelser

Der er mødepligt i gymnasiet, dvs. at eleverne har pligt til at følge og aktivt deltage i undervisningen og til at aflevere de skriftlige arbejder, der forlanges. Skolen har pligt til at føre nøje regnskab over elevernes forsømmelser, både elevernes fravær og deres manglende aflevering af skriftlige arbejder. Forsømmelsesprocenten påføres karakterbladet.

Umiddelbart efter fravær angives i Lectio årsagen til fraværet. Ved sygdom af mere end 1 uges varighed bedes man orientere skolen telefonisk.

Hvis man undtagelsesvis vil bede sig fri i en eller anden anledning, skal det ske i god tid inden den aktuelle begivenhed og ved henvendelse til rektor. Der vil ikke blive givet fri til tandlægebesøg, køretimer, køreprøve, session osv.

Fritagelse for idræt i længere perioder kræver lægeattest. Udgifter til lægeattest afholdes af hjemmet.

Antager en elevs fravær, henholdsvis manglende aflevering af de skriftlige arbejder, et betænkeligt omfang, bliver den pågældende elev advaret. Fortsætter forsømmelserne, kan det medføre, at man skal til eksamen i alle fag, eller i grovere tilfælde bortvisning.

Der kan være grund til at fremhæve, at der ikke kan gives fri til ferie og lignende på andre tidspunkter end i skolens ferier. Fx falder skolens vinterferie ikke altid sammen med forældrenes vinterferie, men i så fald må man afstå fra at holde vinterferie sammen. Skolen har lige så meget krav på at blive respekteret som forældrenes arbejdssted, og man gør nok sine børn en dårlig tjeneste, hvis man vænner dem til at se stort på de arbejdsforpligtigelser, de har påtaget sig. Selv om den enkelte elev mht. standpunkt og forsømmelsesprocent tilsyneladende kunne tåle at være væk et par dage, vil der være tale om en usolidarisk adfærd

Helsinge Gymnasium a, b ... z

med uheldige virkninger for den fælles undervisningsplanlægning, for gruppearbejder og for hele klassens arbejdsmoral.

Forældrekontakt

Den 13. september 2005 arrangeres et møde for 1.g-eleverne og deres forældre. På mødet gives dels en fælles orientering, dels en orientering i klasserne om fag, arbejdsmetoder og planlagte projekter.

Forældre og elever inviteres til en kort samtale med lærerne i sidste halvdel af november umiddelbart efter uddelingen af første karakterblad.

Eleverne får skriftlig besked med hjem, og på en slip angives de lærere, man ønsker samtale med. Slippen afleveres derefter på skolen, som giver besked om aftaletidspunkterne.

Fællestimer

Hvert år afholdes der 4-6 fællestimer. Fællestimer er fælles undervisning for hele gymnasiet. De kan have form af foredrag, koncerter, debatmøder o.a. I skoleåret 2004-2005 var nogle af emnerne for fællestimerne Operation Dagsværk og valgmøde i forbindelse med Folketingsvalget.

Introduktionsprogram for 1.g

De nye elever i 1.g møder på gymnasiet mandag den 15. august kl. 9.30, hvor de vil få introduktion til stedet og det særprogram, som er planlagt for dem den første tid. Introduktionsprogrammet omfatter et ophold i Melbylejren. Der er afgang fra Helsinge Gymnasium tirsdag den 16. august kl. 9.00 på cykel. Opholdet varer til onsdag den 17. august kl. ca. 12.30. Introfesten holdes fredag den 26. august. Derudover vil 1.g'erne i løbet af introduktionsperioden få kursus i sproglige grundbegreber, brug af regnemaskiner m.m.

Karaktergivning

Lærerne skriver standpunktskarakterer midt i november og i slutningen af februar i Lectio. Derudover årskarakterer og karakterer ved årsprøver og eksaminer i maj og juni. Beståelseskarakteren er 6, både i gennemsnittet af årskaraktererne og i gennemsnittet af eksamenskaraktererne. For de fag, der ikke udtrækkes

som eksamensfag, overføres årskarakteren som eksamenskarakter, så den opnåede årskarakter tæller i begge gennemsnit.

Kantine

Tidligst efter efterårsferien kan det tænkes at skolens kantine er genetableret. Udbygningen af skolen indbetter også en gennemgribende renovering af køkkenfaciliteterne. Hvilken driftsform kantine vil få i den første periode er uafklaret. På længere sigt stiles mod en fast ansat kantineleder.

Konferencetime

Konferencetimen er placeret hver onsdag kl. 12.00-12.50 og skal bruges til at diskutere og afklare emner, der er aktuelle i klassen. Skulle der ikke være aktuelle emner på programmet, kan timen bruges til forberedelse.

Lectio

Lectio er skolens skemasystem. Her kan elevers og klassers/holds skemaer ses. Ændringer, supplerende oplysningen o.l. taster lærerne og/eller skolen. Ændringer kan ses på måneds-, uge- og dagsbasis. Lærerne taster karakterer i Lectio, og på en given dato frigives de. Man kan slå op og se tidligere karakterer. I Lectio kan man også se fraværsregistreringen, og det er her årsagen til fravær angives.

Lektiecafé

To eftermiddage om ugen afholdes der lektiecafé. Sædvanligvis er åbningstiden ca. halvanden time. Eleverne kommer i cafeen på eget initiativ, eller fordi de har fået det anbefalet af deres lærer. Opslag og meddelelser på morgensamling vil give de mere præcise informationer. I lektiecafeen er der ro til at koncentrere sig, og der er faglig hjælp at hente.

Lommeregner

Gymnasiet anbefaler at vente med indkøb af lommeregner, indtil matematiklæreren i august har orienteret klassen om de mærker, som anbefales. Det er hensigtsmæssigt, at hele klassen har den samme type lommeregner. Matematikerne må påregne en udgift på ca. 1500 kr til lommeregner.

Helsinge Gymnasium a, b ... z

Morgensamling

Der er morgensamling 2 gange om ugen. Morgensamlingerne er et vigtigt informationsforum. En lille gruppe af elever og lærere planlægger sammen indholdet. Ofte omtaler rektor/kontoret en række kommende begivenheder/datoer, hvorfor det er vigtigt at være tilstede og være lydhør. Indimellem er der elev- og/eller læreroptræden. Som afslutning synges i fællesskab en sang.

Netstudier

Netstudier er et konferencesystem. Her kan elever, klasser/hold og lærerne kommunikere virtuelt. Adgangskoden til netstudier er en tildelt e-mail adresse.

Ordbøger

Eleverne skal selv anskaffe ordbøger til såvel dansk som fremmedsprogene, og det er vigtigt, at de anskaffer dem så hurtigt som muligt. Til dansk anbefales Nudansk Ordbog, mens Gyldendals røde ordbøger (eller ordbøger af tilsvarende omfang) anbefales til fremmedsprogene. For sproglige må ligeledes påregnes køb af en engelsk-engelsk ordbog. Ordbøgerne skal helst være i så nye udgaver som muligt. Da ordbøger til mange fag kan være en stor udgiftspost, kan man jo sætte en ordbog øverst på ønskelisten til jul eller fødselsdag.

Ringetider

- 1. blok: kl. 8.00 - 9.40
- 2. blok: kl. 9.50 - 11.30
- 3. blok: kl. 12.00 - 13.40
- 4. blok: kl. 13.50 - 15.30

På onsdage holdes konferencetime kl. 12.00-12.50, hvorfor 3. blok holdes kl. 12.50-14.30, og 4. blok bortfalder.

Ryging

Ifølge de nugældende rygeregler er det forbudt at ryge i skolens bygninger. Eneste rygezone er den fri natur. Til at beskytte rygerne mod vejrliget er der opsat små pavilloner ved indgangene, der forbinder hovedbygningen med idrætsanlægget.

SFN-dag - Sidste Fredag i November

er en mulighed for gamle elever til at møde hinanden på skolen. I 2005 er datoen

fredag den 25. november fra kl. 19.30

Skolens kantine er åben med mulighed for køb af snacks, kaffe/te, øl/vand/vin.

Skoleåret 2005/2006

begynder *mandag den 15. august kl. 9.30*

Studie- og ordensregler

Med baggrund i Bekendtgørelse om studie- og ordensregler i de gymnasiale uddannelser har skolen vedtaget nye studie- og ordensregler. De træder i kraft 15.8.2005 og gælder for *alle* skolens elever. Den fulde ordlyd findes på skolens hjemmeside. Her skal kun et par enkelte forhold trækkes frem:

- studie- og ordensreglerne hviler på en forudsætning om, at eleverne er bekendte med samfundets almindelige regler for ordentlig adfærd,
- eleverne har pligt til at følge studie- og ordensreglerne
- der er mødepligt til undervisning, eksamen og øvrige undervisningsaktiviteter samt pligt til at deltage aktivt i undervisningen
- der er pligt til efter fravær skriftligt eller elektronisk at underrette skolen samt til at orientere sig om arbejdet i klassen
- de hidtidig kendte %-grænser for fravær eksisterer ikke længere. Fremover foretager rektor et skøn vedrørende hvorvidt en elev har for meget fravær, bl.a. derfor er det meget vigtigt at angive fraværsårsager i Lectio.

Studievejledning

Gymnasiet har et fast tilbud om uddannelses- og erhvervsvejledning. Orientering om studievalg varetages af „Studievalg København“, som gennemfører arrangementer herom for alle klassetrin.

På Helsinge Gymnasium har hver klasse har tilknyttet en studievejleder. For skoleåret 2005/2006 er - med forbehold for justeringer - aftalt følgende:

Bente Thomsen: 1a, 1s, 1y, 2a, 2y, 2z, 3b og 3x og
Rudi Pedersen: 1b, 1m, 1x, 2b, 2x, 3a, 3y og 3z.

Helsinge Gymnasium a, b ... z

Aktiviteterne i forbindelse med vejledningen foregår på studievejledernes initiativ i form af informations-timer med hele klassen eller ved individuelle samtaler. Desuden kan den enkelte elev altid henvende sig til studievejlederen. Samtaler kan også aftales efter lærernes tilskyndelse.

Studievejlederne er parate til at yde eleverne støtte, hvis de har problemer af personlig art, hvad enten de ligger inden for eller uden for skolens liv. Studievejlederne har tavshedspligt.

Studievejlederne råder over en samling materialer om uddannelses- og erhvervsvejledning - samt materialer til information om og udvikling af elevernes studiemæssige færdigheder.

Studieture

Studieture er undervisning, der foregår uden for skolen. Alle studieture skal for- og efterbehandles i undervisningen med den eller de lærere, holdet rejser med. Kun lærere, der underviser klassen/holdet i det pågældende skoleår, kan normalt tage med på studietur. Studieturen skal indgå i holdets pensum og eksamensopgivelser i de relevante fag, og det skal fremgå af holdets pensumindberetninger, hvordan studieturen indgår.

Alle klasser får tilbud om en stamklasserejse i 2.g. Initiativet udspringer fra klassens lærere, som med udgangspunkt i deres fag foreslår klassen et rejsemål, hvor de faglige krav til studieture kan tilgodeses. Rejserne finder sted i marts måned, i den uge hvor 3.g'erne har terminsprøver. Rejserne betales af eleverne og må maksimalt koste 3.000 kr. Planlægningen starter senest i begyndelsen af 2.g.

Enkelte 1.g-klasser får tilbud om en udvekslingsrejse, som tager udgangspunkt i et samarbejde med et gymnasium i udlandet. Eleverne og lærerne indkvarteres privat, og er selv værter ved udvekslingsskolens gæstebesøg i Danmark.

SU (Statens Uddannelsesstøtte)

Elever, der er fyldt 18 år, kan modtage økonomisk støtte fra Statens Uddannelsesstøtte. Elever på 18 og 19 år er afhængige af forældreindkomsten ved beregning af stipendier. Alle får dog et grundstipendium på 1.022 kr. om måneden. Derudover bliver der, afhængig af forældreindkomsten, givet et tillæg til grundstipendiet op til højeste stipendiesats på 2.296 kr. Udeboende elever med dispensation fra satsen for hjemmeboende får et grundstipendium på 2.961 kr. med højeste stipendiesats på 4.618 kr. Studievejlederne orienterer om reglerne, og på studievejledningskontoret kan du afhente ansøgnings-skemaer. Se også www.su.dk.

Team Danmark

Er du eliteidrætsudøver og godkendt som Team Danmark elev, kan du optages på et forlænget gymnasieforløb. Det vil sige, at du har 4 år til at tage din studentereksamen. Samtidig bliver der undervejs i forløbet mere tid til træning og konkurrencedeltagelse i din idræt. Antal fag, antal timer i de enkelte fag og indholdet i fagene er det samme som for det 3-årige forløb. Det er kun fordelingen af timetallene, der er anderledes.

For elever, der er godkendte Team Danmark elever, men som ikke ønsker det forlængede forløb, er der mulighed for at ansøge Team Danmark om økonomisk støtte til ekstraundervisning ved godkendt fravær.

Skolens personale

- på skolens hjemmeside www.helsinge-gym.dk findes en adresseoversigt med e-mailadresser



Anne Elverskov
la, old, fr
Godthåbsvej 1C
3400 Hillerød
48 22 49 43



Anne Erben
Udd.stilling re, en
Arnesvej 10
2700 Brønshøj
33 32 48 14



Anne Marie L. Thomsen
re, en, inspektor
Selskovvej 42
3400 Hillerød
48 25 05 48



Bente Alberg
fr, en
Uraniavej 20
1878 Frederiksberg C
33 31 93 25



Bente Nielsen
sa, en
Aurehøjvej 1, 1.tv
2900 Hellerup
32 95 03 64



Bente Steen
sa, id
Uglebrovej 6
3200 Helsingø
48 71 71 22



Bente Thomsen
hi, ge, polsk, studievejleder
Roret 227
3070 Snekersten
47 94 07 07



Birgit Kastberg
ty, sp, id
Mikkelpborg Alle 98
2970 Hørsholm
45 86 98 49



Bo Brøndsted
fy, ma, na
Ramsvej 19
3200 Helsingø
48 71 19 08



Claus Kristoffersen
ma, fy, na
Skippermosen 5
3400 Hillerød
48 26 34 59



Erik Bendtsen
fi
Edvard Falcksgade 3, 5.th.
1569 København V
33 14 20 90



Finn Boe Jørgensen
sa, ge, eø
Fuglegårdsvænget 85 st.
2820 Gentofte
39 65 59 44



Frithiof Staunsholm
mu, hi
Toldbodgade 6, 3.
1253 København K
33 15 38 45



Gitte Boje
sekretær
Idrætsvej 9
3200 Helsingø
48 79 89 86



Helge Nørgaard Andersen
fy, ma, na
Ollonborrevägen 4
524017 Södra Sandby, Sverige
0046 4658535



Henning Høy Carstens
id, sa
Ternehaven 101
4000 Roskilde
46 32 30 52



Henning Vølund Tømmerholt
ke, fy, na
Bryggervangen 12, 1.tv
2100 København Ø
48 79 57 87



Henrik Stougaard Andersen
it-support
Strandgade 61, 2.tv
1401 København K
30 66 35 43



Helle Trier
da, id, ps, fr
Winthersvej 8 B
3480 Fredensborg
48 48 12 61



Henrik Juul Jensen
ty, da
Pinievangen 38
3450 Allerød
48 16 10 66



Janne Gjerløv
fy, ke, ma, na
Dommervænget 26 D, 1.th
4000 Roskilde
46 35 44 09



Janne Aaris-Sørensen
bi, ge
Saltrupvænge 19
3230 Græsted
48 39 24 02



Jochen Clement
mu, da, ty
Nordre Parkvej 23
3200 Helsingø
27 28 32 98



Jonna Poulsen
hi, fr
Egetoft 2 st.
2900 Hellerup
39 62 77 81



Judith Wonsbeck Jensen
fr, ty
Tvingsbakken 32
3200 Helsingø



Jørgen Michael Kaufmann
mu
Søvang 12
3460 Birkerød
45 81 01 70



Karsten Duus Jørgensen
sa, ft, ge, ledende inspektør
Laugø Gade 6 Laugø
3200 Helsingø
48 79 75 57



Keld Hilding Hansen
ge, id, inspektør
Sjølundsparken 37
3150 Hellebæk
49 70 76 17



Kirsten M. Augustesen
da, hi
Tvingsbakken 23
3200 Helsingø
48 79 67 48



Kirsten Jeppesen
rektor, id, ge
Arresøgårds Sidealle 17
3200 Helsingø
48 76 33 30



Kirsten Johansen
da, ty, ol
Bybakken 9
3200 Helsingø
48 28 74 78



Kirsten-Marie H. Larsen
id, bk
Classensgade 38, 1
2100 København Ø
35 42 47 17



Lars Due Arnov
Udd.stilling hi, sa, me
Karensbane 10, 1.tv
2500 Valby
36 30 01 85



Lars Kaaber
en, dr, ft
Jellerød Parkvej 24
2980 Kokkedal
45 86 01 60/28 38 67 69



Leif Kruse
pedel
Idrætsvej 9
3200 Helsingø
48 79 89 86



Lone Valery
Studiecenterleder
Græstedvej 43, Slettele
3200 Helsingø
48 79 24 23



Marianne Boss
da, sp
Marstalgade 13, 2.th
2100 København Ø
35 42 84 12



Marianne Hjortlund
da, hi
Laugø Gade 6, Laugø
3200 Helsingø
48 79 75 57



Margit Nordskov Nielsen
en, da, ps
Strandboulevarden 31, 2.tv
2100 København Ø
35 38 94 62



Merete Hjorth Jensen
sp, en
Egevej 24
3200 Helsingø
48 79 82 17



Mikkel Willum Johansen
ma, fi
Ægirsgade 63, 2.th
2200 København N
35 85 81 84



Mona Grøntved
medhjælper
Hø-Buen 5
3230 Græsted
48 71 48 04



Nicolas Marinos
fr, mu
Fiskedamsgade 28, 5.tv
2100 København Ø
35 26 61 02



Niels Henrik Jørgensen
fy, ma, na, dt
Sofievej 12, 2.tv.
2840 Holte
45 42 45 23



Ole Andreassen
id, hi
Hindsehovgården 2
3120 Dronningmølle
49 71 10 61



Per Volck Mortensen
da, re
Sophienborg Alle 2D, 3-11
3400 Hillerød
48 26 02 77



Rudi Valther Pedersen
bi, id, studievejleder
Stenlandsvej 24
3200 Helsingø
48 79 03 07



Stig Iversen
pedel
Stærevej 24
3200 Helsingø
48 79 82 63



Susanne Mørkeby Larsen
Sekretær
Granbakken 62
3400 Hillerød
48 24 60 50



Suzanne Bressendorff
en
Tvingsbakken 42
3200 Helsingø
48 79 62 62



Søren Svagin
en, mu
Betulavej 13
3200 Helsingø
33 26 26 07/48 70 70 68



Thomas Kruse
da, en
Skovledet 79
3400 Hillerød
48 24 04 24



Tina Huddlebusch
ma, da
Slotsdalen 71
2970 Hørsholm
38 74 10 30



Torben Christensen
fy, ma, na, as
Engsvinget 7
3200 Helsingø
48 79 82 51



Ulrik Ravnborg
bi, ke
Granbakken 1
3400 Hillerød
48 26 83 79

Vi siger tak for indsatsen til

Lektor Arne Mørch - årsvikar i religion (2001-2005)

Adjunkt Anne Sehested Hansen - ansat siden 2001

Peter Rostgaard Christensen - årsvikar i biologi (2004-2005)

Katja Holm - årsvikar i dansk og old (2003-2005)

Lars Mortensen - årsvikar i religion (2004-2005)

Helle Tamsen - pædagogikumkandidat (2003-2005)

- og velkommen til

Jens Malmquist - årsvikar i fysik

Thomas Krumholt - uddannelsesstilling i biologi og matematik

Signe Aaen - uddannelsesstilling i religion og billedkunst



Et kik gennem multisalens foyer til de „gamle“ bygninger