



Danskernes Historie Online

Danske Slægtsforskeres Bibliotek

Dette værk er downloadet fra Danskernes Historie Online

Danskernes Historie Online er Danmarks største digitaliseringsprojekt af litteratur inden for emner som personalhistorie, lokalhistorie og slægtsforskning. Biblioteket hører under den almennyttige forening Danske Slægtsforskere. Vi bevarer vores fælles kulturarv, digitaliserer den og stiller den til rådighed for alle interesserede.

Støt Danskernes Historie Online - Bliv sponsor

Som sponsor i biblioteket opnår du en række fordele. Læs mere om fordele og sponsorat her: <https://slaegtsbibliotek.dk/sponsorat>

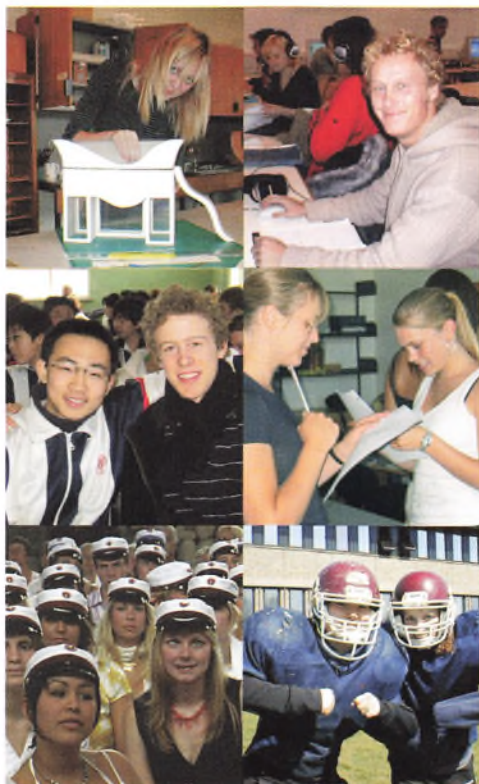
Ophavsret

Biblioteket indeholder værker både med og uden ophavsret. For værker, som er omfattet af ophavsret, må PDF-filen kun benyttes til personligt brug.

Links

Slægtsforskeres Bibliotek: <https://slaegtsbibliotek.dk>

Danske Slægtsforskere: <https://slaegt.dk>



ÅRSKRIFT 2005

Nr. 133



SVENDBORG GYMNASIUM

Svendborg Gymnasium · A.P. Møllersvej 35 · 5700 Svendborg

e-mail: svendborg-gym@fyns-amt.dk

lærernes e-mail: lærerens 2 initialer efterfulgt af @svendborg-gym.dk

Kontoret (åbent kl. 8-15) tlf. 63 21 31 41
fax 63 21 31 40
www.svendborg-gym.dk

Biblioteket tlf. 63 21 31 50
Lærerværelset tlf. 63 21 31 51
Pedelkontoret tlf. 63 21 31 27
Pedel privat tlf. 62 21 15 03
Studievejledningen (HF) tlf. 63 21 31 44
Studievejledningen (gym) tlf. 63 21 31 45
e-mail: studievejledning@svendborg-gym.dk
Rektor privat tlf. 62 22 28 22
Kantinen tlf. 62 22 28 97



Rektor	Jesper Vildbrad
Vicerektor	Lektor Peter Møller
Pædagogisk - administrativ inspektør	Lektor Lise Dengsø
	Lektor Bo Weinkouff Hansen
	Lektor Laurids Hemmingsen
	Lektor Edel Nielsen
Skolebibliotekar	Lektor Susanne Jørgensen
Biblioteksassistent	Marianne Undén
Bogdepot	Lisbeth Clausen
	Krystyna Steffen
Datavejledere	Lektor Bo Weinkouff Hansen
	Lektor Laurids Hemmingsen
	Lektor Jesper Laub
	Adjunkt Rune B. Lauesen
	Adjunkt Elzbieta Pedersen
Skolesekretærer	Jette Elmann
	Kirsten Thune
	Dorthe Gerster Poulsen
Kontorassistent	Connie Andersen
Studievejledere for gymnasiet	Lektor Elisabeth Frank-Rasmussen
	Lektor Inge Helles
	Lektor Eske Laden-Andersen
	Adjunkt Lene Magnussen
	Lektor Vibeke Matzen
Studievejledere for HF	Lektor Eske Laden-Andersen
	Lektor Jette Gade
	Lektor Vibeke Matzen
Pedel	Erik Hintz
Pedelmedhjælper	Flemming Weber
Kantinebestyrer	Bende Maibom
Kantinemedhjælpere	Susanne Larsen
	Jette Theilsø

Indholdsfortegnelse

<i>Introdage 2005</i>	6	<i>IT-Udvikling</i>	36
<i>Velkommen til Svendborg Gymnasium</i>	7	- Regler for brug af Svendborg Gymnasiums computere	37
<i>Intranet og Web</i>	8	<i>Økonomiske forhold</i>	
<i>Gymnasiet og HF-kursets opland</i>	10	- Tilskud til befordring	38
<i>Gymnasiet</i>	11	- Statens Uddannelsesstøtte	39
- Sproglig linje	11	<i>Biblioteket</i>	40
- Matematisk linje	11	<i>Bogdepotet</i>	41
- Valgfag	12	- Hvad stiller gymnasiet til rådighed	42
- Evaluering af undervisningen	13	<i>Kantinen</i>	43
- Studentereksamen	14	<i>Svendborg Gymnasiums Venner</i>	44
<i>HF-kurset</i>	15	<i>Legater</i>	45
- Undervisning og evaluering i HF	16	<i>Det internationale miljø</i>	
- HF-eksamen	16	- Studierejser	46
- Efter eksamen	16	- Udvekslingslever	47
- HF-Søfart	17	- PEEP	48
- Maritimt Adgangskursus	18	- Studietur til Bruxelles	48
<i>Gymnasie- og HF reformen</i>	20	- Excellent tårn à Kina imperium	49
- Gymnasiets formål og profil	20	- Rejseklidring fra Alatri	51
- Svendborg Gymnasium tilbyder 14 forskellige studieretninger	22	<i>Det kreative miljø</i>	
- Nye tværgående fag	23	- Frivillig idræt	55
- HF's formål og profil	24	- Musik uden for skemaet	58
- Udvikling af tværfaglige emner til naturvidenskabeligt grundforløb	27	- Frivillig billedkunst/design	60
- Tværfagligt samarbejde i 1.g	28	- Værkstedslørdag	60
- Pædagogisk udvalg	29	- Skabsaften	61
<i>Studievejledning i gymnasiet og HF</i>	30	- Juleafslutning	61
- Gennemførselsvejledning	30	- Lancierfest	62
- Studieophold i udlandet	31	- Årsfest	62
- Udmeldelse	31	- Morgensamlingen	64
- Eksamensangst og selvtillidstræning	31	<i>Elevstyrede aktiviteter</i>	
- Psykologordning	31	- Blå Bog	66
- Studievejledning - årsplan	32	- Skolebladet - BAENK	66
- Vejledningsreformen	33	- Elevrådet	67
- Studievalg på Svendborg Gymnasium	34	- Koo.St.	67
<i>Skolens IT-netværk, intranet og konferencesystem</i>	35	- Operation Dagsværk	68
		- Fredagscafé	69
		- DUSK	69

<i>Svendborg Gymnasiums</i>		<i>Fra A til Z</i>	
<i>ledelse og organisationsstruktur</i>		- Adresseforandring	85
- Teamledelsen	70	- Cykler	85
		- DGS	85
<i>Skolebestyrelsen</i>	71	- Edb-lokaler	85
		- Elevgarderoben	85
<i>Fællesudvalget</i>	72	- Ekskursioner og studierejser	86
- Fællesarrangementer	72	- Forsikring	86
		- Glemte sager	86
<i>Kunstudvalget</i>	73	- Kopiering	86
		- Kørekort	86
<i>Forskerspiser</i>	75	- LAK	86
		- Oprydning	87
<i>Naturvidenskabsfestival</i>	75	- Opslagstavlerne	87
		- Ordensregler	87
<i>Brobygning</i>		- Parkering af biler	87
- Brobygning med folkeskolen	76	- Pedel	87
- Brobygning med Syddansk Universitet	76	- Rygning forbudt	87
		- Semester- og ugeplan	88
		- Sidste skoledag	88
<i>Ordensregler</i>	77	- Studenterhuer	88
- Generelt	77	- Skemændringer	88
- Alkohol, rusmidler og rygning	77		
- Reklame/handel	78	<i>Pensionerede lærere fra</i>	
- Bøger og andre undervisnings-		<i>Svendborg Gymnasium</i>	90
materialer	78		
- Opholdsarealer	78	<i>Ændringer i lærerkollegiet</i>	92
- Undervisningsarealer	78		
- Specielle regler for edb-lokalerne	79	<i>Lærere ved Svendborg Gymnasium</i>	93
- Parkering	79		
		<i>Teknisk administrativt personale</i>	108
<i>Studieregler</i>	80		
- Aktiv deltagelse i undervisningen	80	<i>Rengøringspersonalet</i>	110
- Tilstedeværelse	80		
- Sanktioner og procedure	81	<i>Ferier og fridage</i>	111
- Eksamen	82		
- Oprykning i næste klasse	82	<i>Ringetider</i>	111
- Klageadgang	82		
- Ikrafttræden	83		
- Mødepligtsregler	83		
- Sanktionssystemet	83		

Introdage 2005

Som en velkomst til de nye elever og kursister på Svendborg Gymnasium og for at lette overgangen til det nye studiemiljø afholdes der 2 introarrangementer i starten af skoleåret.

Onsdag, den 10. august 2005:

- Kl. 09.30 Velkomst i aulaen
Kl. 10.00 - ca. 14.00 Aktiviteter med klassen i samarbejde med 3.g'ere, 2.HF'ere, teamlærere og introudvalg

I løbet af den første skoledag vil der blive orienteret om livet på Svendborg Gymnasium og organiseret forskellige sociale aktiviteter bl.a. rundvisning, møde med teamlærere, bogudlevering, fotografering, folkedans, samvær med introeleverne m.m. Introeleverne er nuværende 3.g'ere og 2.HF'ere, der vil hjælpe med den praktiske afvikling af 1. skoledag, herunder give forskellige informationer, svare på spørgsmål og samarbejde med lærerne fra introudvalget, der har ansvaret for afviklingen af programmet.

Fredag, den 19. august 2005:

- Kl. 08.00 - ca. 14.00 Idrætsdag
Kl. 19.00 - 01.00 Middag og introfest

Lærerrepræsentanter i introudvalget:

Lone Næsborg Schøler (NS), Marianne Løwig (LL), Lasse Baasch Engedal (Ba), Morten Lindholmer (Li) og Helle Vilhelmsen (Vi).



Amerikansk fodbold

Velkommen som elev på Svendborg Gymnasium

Kære nye elever!

Vi byder dig velkommen til en skole som først og fremmest skal være et godt sted at lære og at være.

Du vil tilegne dig ny viden på en anden måde, og i de enkelte fag og på tværs af fagene vil du opnå kompetencer, der giver dig et godt afsæt til de videregående uddannelser. Men du er medansvarlig, man har et ansvar når man er elev i klasseundervisningen, man har et ansvar når man arbejder i grupper og i projektarbejder - endda et større ansvar. Det gælder om at engagere sig for at få et godt resultat.

Du vil opnå en række personlige kompetencer ved arbejdet på skolen som f.eks. kreativitet, samarbejdsevne, selvstændighed og ansvarlighed, men livet på skolen omfatter andet end undervisningen. Det handler også om kammeratskab, fælles oplevelser, fester og de mange kreative og sociale aktiviteter, som finder sted på skolen. Det er vigtigt - ikke kun for skolens liv men også for jeres egen skyld - at I bakker op om disse aktiviteter, idet I også her vil få mulighed for at udvikle jer i fællesskab med de mange andre unge, der går på skolen.

Vi håber, I får nogle spændende og inspirerende år her på skolen. Velkommen!

Rektor Jesper Vildbrad



Intranet og Web

Skolens intranet blev efter mange års turbulens konsolideret i det forløbne år. Det databasebaserede intranet, som blev introduceret i 2003, er nu en helt naturlig del af skolens hverdagsliv. Idet systemet er meget tæt koblet til det administrative GAS-system kan næsten alle elev- og læreroplysninger direkte hentes frem på intranettet. Samtidig er en udvikling af to-vejs-kommunikationen i gang. Denne form for anvendelse af nettet har vi i indeværende år anvendt ved f.eks. karaktergivning, hvor al indtastning i dag er elektronisk. I det kommende år regner vi med at forsømmelsesregistrering også vil foregå elektronisk, og efterfølgende præsenteres på intranettet, således at elevforsømmelserne kan følges kontinuert. Der er flere systemer til dette under udvikling; såvel en intranet- som en Fronter-komponent. Formentlig vil et system i lighed med karaktergivning blive det foretrukne. Allerede i dag kan vi også opsætte skemaændringer til at være et to-vejs-system. En mindre gruppe af lærere har i det forløbne år afprøvet denne facilitet, dog uden den store succes.

The screenshot shows a web browser window displaying an intranet page. At the top, there is a navigation menu with tabs: 'Diverse', 'Elever', 'Forsiden', 'Fronter', 'Information', 'Links', and 'Lærere'. The main content area is divided into several sections:

- SGintern**: A section with a list of links including '14 klassefuld', 'Tz le år opg', 'Devforeninger', 'Elevkommuner', 'Elevråd', 'Elevrådet', 'Elevrådet', 'E-post for hold', 'Færdig på 4.5.05', 'GADNEB', 'Højkoleen', 'Højkoleen', 'Karakterer', 'Karaktergivning', 'Murgensamlinger', 'S.U.', 'TEAM Om elever', 'VALOPAD 2005', and 'Værdier'. Below this is a text block starting with 'Rækkefølge for lærerforsamlingsmøder' and 'Dette lærerforsamlingsmøde'.
- Jgeskema**: A section titled 'Ageskema 21 2005' with a list of dates: 'MÅNDAG 13.6.', 'TIRSDAG 14.6.', and 'ONSDAG 15.6.'. Below this is a text block starting with 'CC eksaminator kommunismuddannelsen'.
- Skemaændringer m.m.**: A section titled 'Det er ikke skematagets undervisning!' with a sub-section 'Opdateret mandag den 21.juni 2005 kl. 13:09'.

At the bottom of the browser window, the address bar shows 'http://portal2@svendborg.gym.dk/MSD/elever/' and the page title is 'Intranet'.

Helt nyt er lærernes timeoversigter, som nu automatisk opdateres på intranettet. En facilitet, der helt svarer til hvad der kendes fra "daglige skemaændringer".

Således er intranettet blevet en helt nødvendig og naturlig del af skolens dagligdag. Skolens hjemmeside fik nyt design sidste skoleår og har vist sig funktionel også i indeværende år.

De største nyheder på www.svendborg-gym.dk har været en voldsom ajourføring af websider til "kommende elever". Det har været en nødvendig følge

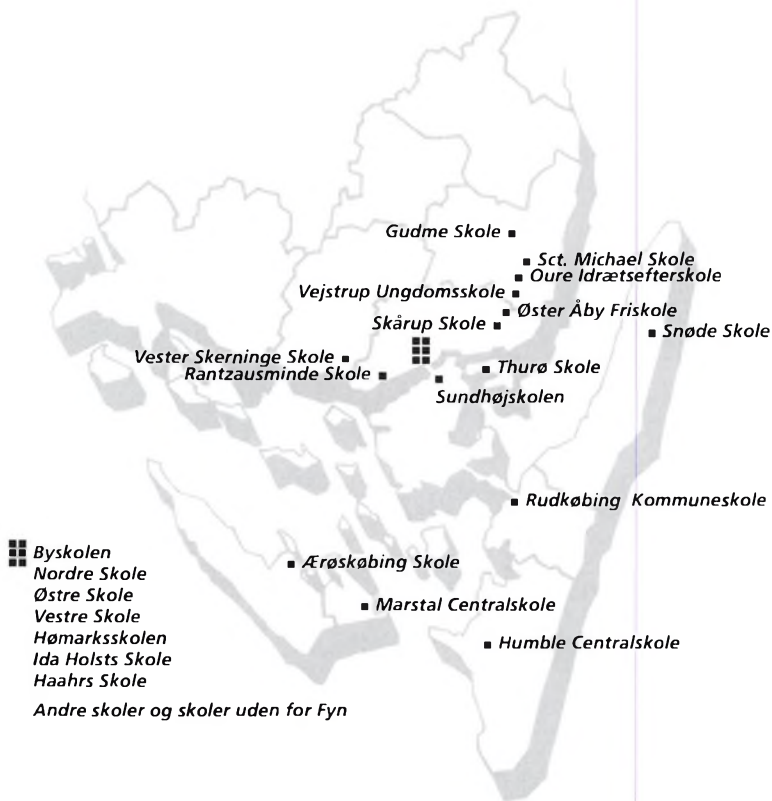
af gymnasiereformen, der starter 1. august 2005. Hele informationsdelen af denne med udarbejdelse af pjecemateriale til såvel gymnasie- som HF-elever samt webbaseret program til afprøvning af studieretninger har været nødvendig supplering til vejledningen i folkeskoleregigi.



Fronter har nu helt overtaget som system for information og kommunikation med og mellem lærere og elever. Samtidig er Fronter i fokus for pædagogisk udviklingsarbejde. Portfolio-værktøjet i Fronter er blevet afprøvet af flere udviklingsgrupper og vi ser frem til videreudvikling af dette til eventuel anvendelse i relation til gymnasiereformen. I denne er der øget krav om at følge den enkelte elevs personlige og faglige udvikling. Og krav til eleverne selv. Specielt på HF-området skal der udarbejdes en såkaldt "studiebog", hvor eleven i samarbejde med tutor og faglærer følger sin egen kompetenceudvikling. Om Fronter bliver valgt til det medie, hvor studiebogen udvikles eller der vælges andre webbaserede systemer er der ikke taget stilling til endnu. I efteråret 2005 kommer flere bud på sådanne systemer og indtil da startes i det små med generel tekstbehandling. Der har ikke været meget tid til at afprøve og dermed vurdere, hvordan disse elementer i reformerne skal håndteres. Det samme gælder "studieplaner", som er en webudgave (internet) af undervisningens planlægning i den enkelte klasse. Studieplanen er lærerteamenes arbejdsredskab, der skal holde sammen på de enkelte læreres og fags aktiviteter, så de får mulighed for at understøtte hinanden. Et sådant redskab skal være let at ajourføre og derfor skal der være mulighed for direkte at redigere studieplaner på websiderne. Også her afventes bud på velegnede systemer.

Lektor Bo W. Hansen

Gymnasiet og HF-kursets opland



På kortet ses hvilke skoler de nye elever kommer fra. De færreste HF-kursister kommer dog direkte fra folkeskolen.

De fleste kommer fra følgende kommuner: Sydlangeland, Rudkøbing, Tranekær, Marstal, Ærøskøbing, Svendborg, Fåborg, Egebjerg, Gudme, Ryslinge og Ringe.

I skoleåret 2005-2006 har vi følgende klasser:

- 1.g: 9 klasser med i alt 6 studieretninger
- 2.g: 5 sproglige og 5 matematiske klasser
- 3.g: 3½ sproglig klasse og 5½ matematisk klasse
- 1.HF: 2 klasser
- 2.HF: 2 klasser
- 1.HF-Søfart: 1 klasse
- 2.HF-Søfart: 1 klasse
- 3.HF-Søfart: 1 klasse

Gymnasiet

Gymnasiet er efter den gamle ordning (nuværende 2. og 3.g'ere) opdelt i en sproglig og en matematisk linje.

En række obligatoriske fag er, som det fremgår af oversigten, fælles for de to linjer. Andre fag er specielt knyttet til den sproglige eller den matematiske linje. Desuden er der i 2.g og 3.g en række valgfag (se næste side).

Sproglig linje

3.g	idr. 2	dansk 4	hist. 3	rel. 3	billed 2	old 3	valgfag 4-5	valgfag 5	valgfag 5	31-32 timer om ugen	
2.g	idr. 2	dansk 3	hist. 3	fortsættersprog 4	geo. 3	beg.sprog 4	eng. 4	naturfag 4	valgfag 4-5	31-32 timer om ugen	
1.g	idr. 2	dansk 3	hist. 3	fortsættersprog 4	bio. 3	musik 3	beg.sprog 4	eng. 4	naturfag 4	latin 3	33 timer om ugen

Fag der er ens for de to linjer.

Fag der er forskellige for de to linjer.

Fortsættersprog kan være tysk eller fransk.

Sprog 2 er **enten** fortsættersprog (tysk eller fransk).

eller begyndersprog (tysk, spansk, fransk eller russisk).

Naturfag består af elementer fra matematik, fysik og kemi.

Matematisk linje

3.g	idr. 2	dansk 4	hist. 3	rel. 3	billed 2	old 3	valgfag 4-5	valgfag 5	valgfag 5	31-32 timer om ugen	
2.g	idr. 2	dansk 3	hist. 3	sprog 2 4	geo. 3	eng. 4	matemat. 5	fysik 3	valgfag 4-5	31-32 timer om ugen	
1.g	idr. 2	dansk 3	hist. 3	sprog 2 4	bio. 3	musik 3	eng. 3	matematik 5	fysik 3	kemi 3	32 timer om ugen

Fag der er ens for de to linjer.

Fag der er forskellige for de to linjer.

Sprog 2 er **enten** fortsættersprog (tysk eller fransk).

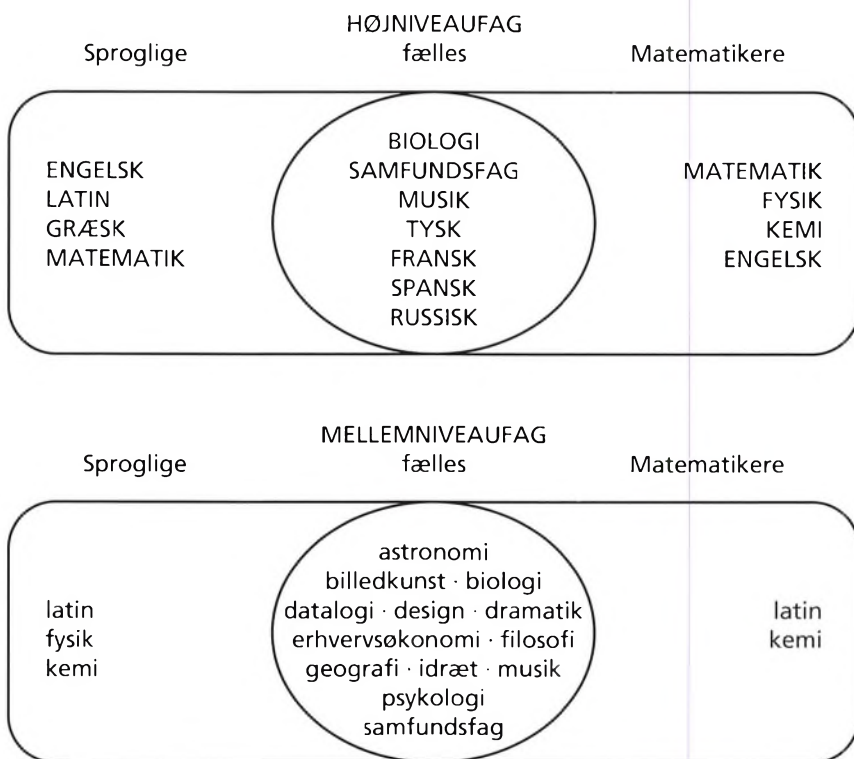
eller begyndersprog (tysk, spansk, fransk eller russisk).

Valgfag

I 2.g har eleverne et valgfag på 4-5 timer. Du kan her vælge imellem et fag på højt niveau, der fortsætter i 3.g, eller et fag på mellemniveau, der afsluttes efter 2.g.

I 3.g er der tre valgfag på i alt 14-15 timer. Heraf skal de to være på højt niveau, og det tredje kan være på højt niveau eller på mellemniveau.

Af nedenstående oversigt fremgår det, hvilke valgfag Svendborg Gymnasium tilbyder. Da holdoprettelse imidlertid er afhængig af elevtilslutningen, har det i dette skoleår ikke været muligt at oprette hold i fysik og kemi for sproglige.



Bindinger på valgfagene:

Der er enkelte bindinger på valgene. I januar-februar bliver eleverne i 2.g samt deres forældre grundigt orienteret om disse bindinger og om valgfag i det hele taget.

Evaluering af undervisningen i gymnasiet

Undervisningen skal iflg. ministeriets bekendtgørelse evalueres løbende, dels til intern brug for elever og lærere, dels til ekstern brug. Formålet er at give elever og lærere et erfaringsgrundlag, der kan benyttes i den videre tilrettelæggelse af undervisningen og vejledning af eleverne. Den interne evalueringsform fastlægges af elever og lærere i fællesskab. Der kan være tale om individuelle/kollektive samtaler, tests, rapporter el. lign. Eksternt evalueres elevens faglige kvalifikationer gennem standpunktskarakterer, års- og eksamenskarakterer. Årskarakteren i det enkelte fag er samtidig en bedømmelse af elevens standpunkt ved skoleårets slutning.

Karaktererne kan suppleres med en mundtlig eller skriftlig udtalelse om elevens anlæg for og arbejde i faget. Hvis en karakter er under 6, skal den ledsages af en udtalelse. Det samme gælder, hvis en karakter er to points eller mere lavere end den forudgående bedømmelse.

I løbet af skoleåret afholder vi forældremøder og orienteringsmøder om valgfag. Her er der mulighed for samtaler med faglærerne om standpunkt og arbejde, ligesom man er velkommen til at kontakte rektor. Invitation sendes til hjemmene gennem eleverne.

Der afholdes følgende prøver:

- ▶ 2.g Terminsprøve i engelsk og naturfag for sproglige (forårssemestret).
 Terminsprøve i matematik for matematikere (forårssemestret).
 Skriftlig årsprøve i dansk for elever på begge linjer.
 Skriftlig årsprøve i fag på højt niveau.
- ▶ 3.g Terminsprøve i dansk og i fag på højt niveau (forårssemestret).

I 1. og 2.g afholdes der hvert år 3 mundtlige årsprøver/eksaminer. Enkelte elever har så stort fravær og har opnået så beskedne resultater, at skolen råder dem til at gå ud eller til at gå om. Denne rådgivning tilgår hjemmet på skoleårets sidste dag i juni. Skolens råd kan følges, men forældre og elever kan også beslutte ikke at følge vort råd. Under alle omstændigheder vil vi meget gerne i kontakt med hjemmet på dette tidspunkt. Eleverne må ikke rejse på ferie, før skoleåret er slut.

De gældende bestemmelser om evaluering, orientering af forældre og indstilling til eksamen findes i gymnasiebekendtgørelsen. Reglerne vil blive gennemgået for eleverne.

Studentereksamen

Eksamen omfatter i alt 10 prøver i løbet af de 3 gymnasieår. Hertil kommer den større skriftlige opgave, der skal udfærdiges i 3.g. Den kan skrives enten i et af fællesfagene: dansk eller historie, eller i et af valgfagene på højt niveau.

Skriftlige eksaminer:

- ▶ 2.g Sproglige aflægger skriftlig prøve i engelsk og naturfag. Matematikere aflægger skriftlig prøve i matematik, med mindre de har valgt det 2-årige højniveau i matematik.
- ▶ 3.g Alle elever aflægger skriftlig prøve i dansk og i deres valgfag på højt niveau.

Mundtlige eksaminer:

- ▶ 1.g Sproglige har mulighed for at komme op i biologi og/eller latin, med mindre fagene er valgt i 2.g. Matematikere har mulighed for at komme op i biologi og/eller kemi, med mindre fagene er valgt i 2.g.
- ▶ 2.g Der er mulighed for at komme op i alle fag der afsluttes i 2.g, bortset fra de fag man vælger på et højere niveau.
- ▶ 3.g Der er mulighed for at komme op i alle de fag, som eleverne har været undervist i, undtagen obligatorisk idræt og obligatorisk billedkunst.

Der gives karakter i alle fag.

Som nævnt er der 10 eksaminer. Fordelingen af disse på skriftlige og mundtlige prøver er afhængig af elevernes valg. Hvis en elev f.eks. har 3 fag på højt niveau, medfører det 5 skriftlige og 5 mundtlige prøver. Hvis eleven kun har 2 fag på højt niveau, medfører det 4 skriftlige og 6 mundtlige prøver. Ministeriet beslutter, hvilke mundtlige fag der skal være eksaminer i. For at bestå studentereksamen skal man have karakteren 6 i gennemsnit.

Der er mulighed for at aflægge prøve i eksamensfag to gange. Anden gang altid på selvstuderendes vilkår.

HF-kurset

En samlet højere forberedelseseksamen efter den gamle ordning (nuværende 2.HF'ere) består af fællesfagene, 3 tilvalgsfag og en større skriftlig opgave. Inden kursusstart skal der vælges: et af fællesfagene musik og billedkunst, 2 af fællesfagene biologi, geografi og fysik-kemi, evt. et af tilvalgsfagene fransk, russisk og spansk som begynderprog.

FÆLLESFAG	UDEN BEG. SPROG		MED BEG. SPROG		TILVALGSFAG	1.HF	2.HF
	1.HF	2.HF	1.HF	2.HF			
Dansk	3	4	3	4	Billedkunst		4
Historie	3	3	3	3	Biologi		4
Matematik	5		5		Datalogi		4
Engelsk	4		4		Design		4
Tysk	4		4		Dramatik		4
Beg.sprog**	4		4		Engelsk		4
Religion		3		3	Erhvervsøkonomi		4
Idræt	2		2		Filosofi		4
Billedkunst/ Musik	2		2		Fransk beg. sprog	4	4
					Fransk fort. sprog		4
Samfundsfag		3		3	Fysik		4
Biologi*	3		3		Geografi		4
Geografi	3		3		Idræt		4
Fysik-kemi	4		4		Kemi		4
Fællesfag	29-30	13	26-27	16-17	Matematik		5
Tilvalg		10-13	4	7-9	Musik		4
I alt	29-30	23-26	30-31	23-26	Oldtidskundskab		3
Eksamensfag	5	6-7	4	6-7	Psykologi		4
					Russisk	4	4
					Samfundsfag***		6
					Spansk	4	4
					Tysk forts. sprog		4
					Tilvalgsfag på fællesfagsniveau:		
					Fysik-kemi		4
					Biologi		3
					Geografi		3

* Kun 2 af de 3 fag vælges

** Fransk/Spansk/Russisk

*** Det tilsvarende fællesfag bortfalder

Undervisning og evaluering i HF

Alle HF-ansøgere indkaldes til samtale med en studievejleder inden optagelsen.

Undervisningen i HF skal iflg. ministeriets bekendtgørelse tilrettelægges i samråd med kursisterne. Den skal omfatte træning i studiemetodik, hvor faglæreren vejleder den enkelte kursist i arbejdet med faget. Der skal endvidere foreligge en plan for arbejdet i 1. semester, som kursisterne enten har været med til at udarbejde, eller som læreren har forelagt dem. For de senere faser i undervisningen gælder det, at lærere og kursister sammen planlægger arbejdet.

Evaluering skal ske løbende gennem parternes drøftelse af undervisningen. Der gives ikke årskarakterer i HF, men kursisterne skal to gange årligt have tilbud om en vurdering af deres standpunkt, ligesom de i sidste semester skal have tilbud om at udarbejde en skriftlig opgave under eksamenslignende forhold.

Der afholdes følgende terminsprøver:

- ▶ 1.HF Matematik
- ▶ 2.HF Dansk, engelsk, tysk og matematik

De gældende bestemmelser om evaluering og indstilling til eksamen m.m. findes i HF-bekendtgørelsen. Reglerne vil blive gennemgået for kursisterne.

HF-eksamen

Der afholdes skriftlig og mundtlig eksamen i maj/juni måned, og man skal til eksamen i de enkelte fag ved udgangen af det semester, hvor undervisningen i faget afsluttes. Man skal til eksamen i alle sine fællesfag og tilvalgsfag (der er altså ingen lodtrækning imellem fagene). Der er dog ikke eksamen i fællesfagene musik, billedkunst og idræt.

Man kan højst aflægge eksamen i samme fag to gange (anden gang altid på selvstuderendes vilkår). Når man har bestået en samlet HF-eksamen og fået bevis herfor, kan eksamensgennemsnittet ikke forbedres. Et nyt HF-bevis kan ikke udstedes, men man kan få attestation for eksamen i de enkeltfag, man evt. senere består.

Efter eksamen

En HF-eksamen giver adgang til videregående studier på lige fod med en studentereksamen, men nogle videregående uddannelser stiller krav om bestemte fagvalg og niveauer, som ikke alle kan opnås ved en almindelig HF-eksamen. Man har dog mulighed for at supplere sin HF-eksamen, så kravene kan opfyldes.

HF-Søfart

Samarbejdet mellem SIMAC og Svendborg Gymnasium om denne 3-årige ungdomsuddannelse, som består af teori og praksis og kombinerer dele af skibsofficersuddannelsen med en gymnasial uddannelse, fortsætter i en lidt ændret opbygning under den nye HF-reform.

Uddannelsen er nu opbygget i moduler á ¼ skoleår og tilrettelagt således, at der i alt bliver 1 års maritim uddannelse på SIMAC og 2 års uddannelse på Svendborg Gymnasium.

1. år	SIMAC 1	HF 1	HF 2	SIMAC 2
2. år	HF 3	HF 4	SIMAC 3	HF 5
3. år	HF 6	SIMAC 4	HF 7	HF 8

Dette bevirker en speciel tilrettelæggelse, hvor undervisningen ikke følger det normale HF-skema, men tilrettelægges i store blokke og - især i de naturvidenskabelige fag - koordineres med den maritime del af uddannelsen.

Fagene på HF-Søfart er valgt på forhånd med matematik og fysik som obligatoriske valgfag. Antallet af timer i de enkelte fag fremgår af dette skema.

Fag	Timer	HF 1	HF 2	HF 3 + HF 4	HF 5	HF 6	HF 7 + HF 8	I alt
Dansk	240	45	45	50	25	30	45	240
Engelsk	210	45	45	55	65			210
Matematik	250	45	45	55	25	30	50	250
Idræt	110	15	15	30	10	15	25	110
Billedkunst	75		30	45				75
Naturvidenskabelig faggruppe	225	75	45	105				225
Kultur- og samf. faggruppe	300			70	35	75	120	300
Fysik	200				30	70	100	200
Større skriftlig opgave	25					10	15	25
Projektperioder	50	5	5	15	10	5	10	50
Værkstedundervisning	50	10	10	20	5	5		50
I alt	1735	240	240	445	205	240	365	1735

Med en afsluttet HF-Søfartsuddannelse har man bestået en HF-eksamen samt den maritime basisuddannelse for skibsofficerer. Uddannelsen er således skræddersyet til en karriere som skibsofficer, men giver selvfølgelig også adgang til videregående uddannelser på linie med en normal HF-eksamen.

Samarbejdet mellem SIMAC og Svendborg Gymnasium er således med til at fastholde en gruppe unge mennesker i uddannelsessystemet og at udbrede kendskabet til Det blå Danmark.

Lektor Jeff Levin Westh

Maritimt Adgangskursus

Hovedparten af Folketingets partier indgik i 2004 en aftale om en ny maritim uddannelses- og skolestruktur. Aftalen indebærer, at de videregående uddannelser til skibsfører, maskinmester og dual-purpose skibsofficer bliver professions-bacheloruddannelser.

Adgangskravet til disse er en gymnasial eksamen.

Muligheden for at kunne optages via en gennemført relevant erhvervsuddannelse er dog også til stede. Denne skal imidlertid suppleres med et maritimt adgangskursus på 600 timer.

Kurset er af ca. 5 måneders varighed og der undervises i gennemsnit 37 lektioner pr. uge.

Adgangskurset består af fagene:

Matematik: B-niveau, 250 timer

Fysik: B-niveau, 200 timer

Engelsk: C-niveau, 75 timer

Dansk: C-niveau, 75 timer

Samarbejdet mellem SIMAC og Svendborg Gymnasium vil fra august 2005 også omfatte dette maritime adgangskursus, som udbydes to gange årligt.

Etableringen af det maritime adgangskursus vil sammen med HF-Søfart udbygge muligheden for at undervisningen på Svendborg Gymnasium i matematik og de naturvidenskabelige fag kan samarbejde med et uddannelsesmiljø og et erhverv, der har et stærkt islæt af anvendt naturvidenskab.

Lektor Jeff Levin Westh



Fra julecabaret'en

Gymnasie- og HF reformen

De gymnasiale ungdomsuddannelser (STX, HF, HHX og HTX) bliver grundlæggende reformeret fra august 2005.

Reformen fastholder de fire ungdomsuddannelser med hver sin tydelige profil.

Gymnasiets formål og profil

Gymnasiets formål er at give en uddannelse, der både er studieforberegende og almendannende.

Studentereksamen er adgangsgivende til en meget bred vifte af videregående uddannelser. Gymnasiet kombinerer solid basisorientering om en lang række fagområder med grundigere studier af udvalgte områder på højt fagligt niveau. Dette kvalificerer eleverne til det senere videregående uddannelsesforløb.

Samtidig lægger vi vægt på, at eleverne udvikler sig personligt, og at deres lyst og evne til saglig og selvstændig stillingtagen styrkes.

Vores overordnede mål er med andre ord, at vores elever udvikler sig fra netop at være elever til at blive studerende.

Gymnasiets profil kan skitseres således:

Det er en bred og dybtgående uddannelse inden for

- naturvidenskab
- humanistiske fag
- sprog
- samfundsvidenskab
- kunstneriske fag

Vigtige mål med det nye gymnasium

- give større samspil mellem fagene både gennem styrket tværfagligt samarbejde og helt nye tværgående fag
- sikre øget variation i arbejdsformer, herunder mere projektarbejde
- skabe indholdsmæssig fornyelse og endnu stærkere faglighed

Gymnasiets opbygning

Forløbet til studentereksamen strækker sig over 3 år.

Du begynder på et GRUNDFORLØB (1/2 år). Derefter fortsætter du på STUDIERETNINGSFORLØBET (2 1/2 år).

Studieretningsforløbet rummer

- obligatoriske fag
- studieretningsfag
- frie valgfag

Overblik over strukturen og obligatoriske fag får du på nedenstående skema.

Studieretningerne og valgfagene på Svendborg Gymnasium kan du læse om på næste side.

Som noget nyt er etableret 3 helt nye tværgående fag:

- almen studieforbereelse
- almen sprogforståelse
- naturvidenskabeligt grundforløb.

Hvad opnår man?

Med en studentereksamen opnår du minimum

- 4 fag på A-niveau
- 3 fag på B-niveau
- 7 fag på C-niveau.

Dette nås ved en kombination af obligatoriske fag, studieretningsfag og valgfag.

Man kan evt. løfte et fag til et højere niveau.

STX struktur					
Studieretningsforløb 2½ år	Almen studieforbereelse	Obligatoriske fag - dansk - historie - religion - engelsk - idræt - oldtidskundskab - 2. fremmedsprog - fysik - samfundsfag - kunstnerisk fag - matematik	2 af fagene - kemi - naturgeografi - biologi	2 eller 3 studieretningsfag	Valgfag
Grundforløb ½ år		Obligatoriske fag - dansk - historie - engelsk - idræt - matematik	- samfundsfag - kunstnerisk fag - naturvidenskabeligt fag - 2. fremmedsprog	Grundforløb i naturvidenskab	Almen sprogforståelse

Studieretninger

Studieretningerne er fordelt på følgende hovedområder:

- det samfundsfaglige område
- det humanistiske område
- det naturvidenskabelige område
- et tværgående område.

Svendborg Gymnasium tilbyder 14 forskellige studieretninger



Når du vælger studieretning, skal du tænke på *dine interesser og evner*. Er du specielt fascineret af sprog og kultur? Synes du, at naturvidenskaberne er spændende? Har politik og samfundsspørgsmål din interesse? Er du glad for at udfolde dig kreativt?

Du bør i den forbindelse naturligvis også medtænke eventuelle *fremtidsplaner* (uddannelse og arbejde).

Der er mange kombinationsmuligheder. Men husk dog, at dit gymnasieskema rummer meget andet end din studieretning. De obligatoriske fag og dine valgfag er en mindst lige så vigtig del af dit skoleforløb.

Valgfag

Valgfagene dækker, som studieretningerne, hele gymnasiets profil.

Der er valgfag inden for både naturvidenskab, humaniora, sprog, samfundsvidenskab og det kunstneriske område.

Svendborg Gymnasium tilbyder følgende valgfag:

Astronomi	Idræt
Billedkunst	Kemi
Biologi	Latin
Datalogi	Matematik
Design	Musik
Drama	Naturgeografi
Engelsk	Psykologi
Erhvervsøkonomi	Religion
Filosofi	Russisk
Fransk beg.	Samfundsfag
Fransk fort.	Spansk
Fysik	Tysk fort.
Græsk	

Valgfagene kan være på A, B eller C-niveau. Det kan være fag, man har i forvejen, men ønsker at hæve til et højere niveau. Det kan også være helt nye fag.

Det afhænger af dit valg af studieretning, om du kan vælge et eller flere (eller evt. intet) valgfag.

Ønsker du et fag på et bestemt niveau, som du ikke kan få i en studieretning - måske fordi denne ikke bliver oprettet - kan du måske få dit fagønske opfyldt i form af valgfag.

Du vil få vejledning af gymnasiets studievejledere i forbindelse med disse valg.

Nye tværgående fag

For at sikre øget samspil mellem fagene er oprettet 3 nye tværgående fag.

Almen studieforberedelse

- danner fælles ramme for forståelse af sammenhængen mellem natur, kultur og samfund
- anvendes til organiseret samspil mellem fagene
- skal støtte overgangen fra folkeskoleelev til gymnasieelev og fra gymnasieelev til studerende
- omfatter i grundforløbet 20% af undervisningstiden og efterfølgende 10%

Naturvidenskabeligt grundforløb

- er en introduktion til naturvidenskabelig tankegang
- rummer fagelementer fra biologi, fysik, kemi og naturgeografi
- skal give eleverne viden om begreber, teorier, lovmæssigheder og sammenhænge, som er centrale for forståelsen af fagområderne

Almen sprogforståelse skal sikre

- tilegnelse af redskaber, som kan anvendes i alle sprogfag
- fællesgrammatiske begreber
- etablering af et sprog om sproget



HF's formål og profil

HF (højere forberedelseseksamen) er en 2-årig gymnasial uddannelse, der er *almendannende*, dvs. at HF giver dig indblik i forskellige områder af vores historie, sprog, kultur, natur og samfund.

HF er også *studieforberedende*, og reformen har især fokuseret på dette element i uddannelsen. Det sker bl.a. med et udvidet timetal, styrket faglighed og større vægt på de naturvidenskabelige fag. En HF-eksamen giver dig adgang til en videregående uddannelse; det forventes at være dit mål med uddannelsen. De fleste HF'ere sigter mod en mellemlang videregående uddannelse.

Desuden indføres der nye *arbejdsformer*. Tværfagligt samarbejde bliver nu obligatorisk. Hertil kommer som noget nyt et 4 ugers introduktionskursus samt studieværkstedstimer.

Til hver kursist knyttes også en tutor, en faglig vejleder, som skal følge dig tæt og hjælpe dig med at tackle studiemæssige problemer. Målet er at den enkelte udvikler sig fra at være kursist til at være studerende.

Da uddannelsen er 2-årig, er der ikke mulighed for at skifte til HF efter grundforløbet på en af de andre gymnasiale ungdomsuddannelser.

Fagene på HF

En samlet højere forberedelseseksamen består af de obligatoriske fag, 2-3 valgfag, en større skriftlig opgave og et eksamensprojekt. Inden start skal du vælge mellem billedkunst og musik, og tage stilling til om du som et af dine valgfag ønsker tysk, fransk eller spansk.

Krav

2 valgfag på B-niveau eller

1 valgfag på B-niveau og 2 valgfag på C-niveau

HF struktur		
1. år ca. 840 timer		2. år ca. 785 timer
Introforløbet	Værksted	Værksted
	Projekt	Projekt
Dansk		Dansk
Engelsk		Engelsk
Kultur og samfund		Kultur og samfund
Musik/billedkunst		Større skriftlig opgave
Idræt		
Naturvidenskab		2-3 valgfag
Matematik		

OBLIGATORISKE FAG

Fag	Niveau	Udd.'s tid	Mdtl.ex	Skr.ex
Dansk	A	240 t	x	x
Engelsk	B	210 t	x	x
Matematik	C	125 t	x	x
Billedkunst/musik	C	75 t	x	
Idræt	C	75 t		
Kultur- og samfundsfaggruppe		300 t	x	
• Historie	B	150 t		
• Religion	C	75 t		
• Samfundsfag	C	75 t		
Naturvidenskabelig faggruppe		225 t	x	
• Biologi	C	75 t		
• Geografi	C	75 t		
• Kemi	C	75 t		

VALGFAG · KRAV 2-3 FAG

Valgfag	Niveau	Udd.'s tid	Mdtl.ex	Skr.ex
Astronomi	C	75 t	x	
Billedkunst	B	200 t	x	
Biologi	B	200 t	x	
Datalogi	C	75 t	x	
Design	C	75 t	x	
Drama	C	75 t	x	
Erhvervsøkonomi	C	75 t	x	
Filosofi	C	75 t	x	
Fransk	B	200 t	x	
Fysik	C	75 t	x	
Fysik	B	200 t	x	
Idræt	B	125 t	x	
Kemi	B	200 t	x	
Matematik	B	250 t	x	
Musik	B	200 t	x	x
Naturgeografi	B	200 t	x	
Oldtidskundskab	C	75 t	x	
Psykologi	C	75 t	x	
Psykologi	B	200 t	x	
Samfundsfag	B	200 t	x	
Spansk	B	200 t	x	

HF-eksamen og karakterer

På HF får du ikke årskarakterer, og derfor skal du til eksamen i alle fag (bortset fra idræt).

Du skal til mundtlig eksamen i de obligatoriske fag. Hvis du vælger et af disse som valgfag, skal du kun til eksamen på det højeste niveau.

Der er skriftlig eksamen i dansk A, matematik C og engelsk B. I valgfagene skal du til mundtlig eksamen og evt. skriftlig, det afhænger af faget.

For at bestå eksamen kræves, at gennemsnittet af alle karakterer er mindst 6. Rektor kan nægte en kursist oprykning i 2.HF på baggrund af resultatet fra eksamen efter det første år.

Skriftlige opgaver og eksamensprojekt

Du skal udarbejde en *større skriftlig opgave* i 2.HF. Du får en uge til at udforme opgaven, som formuleres af læreren inden for et område, du selv har valgt. Du kan skrive opgaven inden for et eller flere fag, og karakteren tæller med i eksamensgennemsnittet.

Du skal under HF-forløbet individuelt eller sammen med andre skrive flere projektopgaver, bl.a. et *eksamensprojekt*, som omfatter mindst to fag. Du/I skal til mundtlig eksamen i eksamensprojektet.

Ændrede arbejdsformer

I starten af HF ligger et *introduktionskursus*, hvor du præsenteres for de enkelte fag og deres arbejdsmetoder. Der vil være kursus i studieteknik og læse-

teknik, samt mere differentierede forløb i matematik, grammatik og IT. Du vil også blive introduceret til mundtlig og skriftlig fremstilling, samt gruppe- og projektarbejde.

Der er i alt afsat 50 timer til skema-lagt *værkstedsundervisning*. Det skulle gøre det nemmere for dig at indarbejde gode arbejdsvaner i forbindelse med lektielæsning og udarbejdelse af større skriftlige opgaver.

En af dine faglærere er også din tutor, din faglige vejleder, som følger og rådgiver dig. I samtaler drøftes dit faglige standpunkt, og der samarbejdes om en virtuel studie-bog.



Udvikling af tværfaglige emner til naturvidenskabeligt grundforløb

En af nyskabelserne i den nye gymnasiereform er det naturvidenskabelige grundforløb, som alle klasser skal følge. Det er tænkt som en fælles introduktion til de 4 naturvidenskabelige fag fysik, biologi, kemi og naturgeografi. I grundforløbet skal der arbejdes med eksemplariske og aktuelle problemstillinger kombineret med en oplevelsesorienteret og eksperimentel tilgang til verden. Elevernes nysgerrighed og engagement inden for det naturfaglige område skal understøttes og fremmes.

Forløbet organiseres som tværfaglige projekter, hvilket er forholdsvis nyt i gymnasiet. Derfor har flere grupper af lærere i de seneste år arbejdet på at udvikle tværfaglige emner til det naturvidenskabelige grundforløb.

I 1.y (den nuværende 2.y) arbejdede biologi og fysik først sammen om et forløb med "Kroppens energiomsætning", hvor målet var at fremlægge den indhøstede viden for besøgende folkeskoleelever ved Naturvidenskabsfestivalen. Senere på året var emnet "Lys og liv" i et tværfagligt samarbejde mellem fysik, biologi og kemi.

Udgangspunktet var at undersøge lysets betydning for planternes vækst. Indledningsvis blev emnet gennemgået parallelt i hvert af de 3 fag. I fysik startede vi med at se, hvordan man kan beskrive lys ved hjælp af en bølgemodel og ved hjælp af denne model blive i stand til at forklare forskellige lysfænomener.



Naturvidenskabsfestivalen 2004

Ligesom Newton erfarede vi, at hvidt lys, der sendes igennem et gitter eller et prisme, splittes op i et farvet spektrum. Samme fænomen som ses ved regnbuen, hvor det hvide lys fra solen brydes i regndråberne. Vi erkendte, at fænomenerne skyldes, at de forskellige farver lys har forskellige bølgelængder og lavede forsøg, hvor vi bestemte bølgelængden af forskellige farver lys.

I biologi opstilledes først teoretiske modeller, siden praktiske planteforsøg, hvor vandplanters evne til at opfange og udnytte strålingsenergi og omdanne den til kemisk energi og ilt blev testet under ensartede vækstbetingelser.

I kemi beskæftigede vi os med, hvad der sker rent kemisk under fotosyntese samt anvendelsen af farver og lys i kemien. Blandt andet prøvede vi at anvende fotospektrometri, en analysemetode, hvor man kan bestemme hvilket og hvor meget, der er af et stof i en opløsning ud fra farven af det lys, der kan slippe igennem den.

Som afslutning afholdt vi et fælles modul, hvor eleverne skulle se et biologiforsøg, som de skulle prøve at analysere ud fra deres fysiske, kemiske og biologiske viden om lys og liv. Det har været spændende at arbejde med et fælles emne på tværs af fagene, så vi ser frem til det tværfaglige samarbejde, der venter os i det naturvidenskabelige grundforløb.

*Lektor Birgitte Rude Laub · Adjunkt Helle Vilhelmsen
Adjunkt Lasse Baasch Engedal*

Tværfagligt samarbejde i 1.g

I det forløbne skoleår er vi 3 lærere, der har gennemført et indholdsmæssigt og tematisk tværfagligt samarbejde i fagene dansk, engelsk og tysk.

I det første halve år har klassen i disse 3 fag koncentreret sig om tekst- og billedmateriale fra 1990 til i dag. I det andet halvår tog vi udgangspunkt i materiale fra 1968 til 1990. På den måde har vi kunnet parallellæse og uddybe fælles temaer og sammenligne tre kulturers kunstneriske udtryk og billede af en fælles epoke. Samarbejdet har haft til formål at lære eleverne at se væsentlige sammenhænge mellem fagene.

*Adjunkt Helle Vilhelmsen · Adjunkt Elzbieta Pedersen
Adjunkt Ragnhild Thule Hansen*

Pædagogisk udvalg

Igen i år har arbejdet i pædagogisk udvalg været præget af forberedelser til den gymnasiereform, der er gældende fra 1.8.05. Vi lagde dog ud med en evaluering af de emner indenfor Svendborg Gymnasium's målsætning, vi har haft som særlige indsatsområder og gennemførte i den forbindelse også en mindre undersøgelse af elevernes erfaringer på disse områder. Vi valgte i den forbindelse i særlig grad at sætte nyt fokus på projektarbejde, bl.a. af den grund, at det må forudses, at elevernes arbejde i endnu højere grad end det er tilfældet i dag, vil blive projektorienteret med reformens ikrafttræden.

Umiddelbart før sommerferien 2004 blev der her på gymnasiet nedsat 10 reformarbejdsgrupper med hver deres ansvarsområde, nemlig

1. Naturvidenskabeligt grundforløb
2. Naturvidenskab på HF
3. Almen sprogforståelse
4. Almen studieforbereelse
5. Lærerteam
6. Kultur- og samfundsfag. Samarbejde på HF
7. Tutor, lektieværksted og introforløb på HF
8. Grundforløbet i 1.g
9. Studie- og ordensregler
10. Evaluering og kvalitetssikring

Til flere af grupperne var der desuden tilknyttet en praktisk øvelsesgruppe, der i det tætte samarbejde med arbejdsgruppen sikrede en dialog mellem teori, plan og praksis. Omkring halvdelen af skolens lærere var alene på den vis engagerede i reformforberedelser. Pædagogisk udvalg havde da efter en præcisering af gruppernes kommissorier den opgave at koordinere gruppernes arbejde, så der hverken blev lavet "dobbeltarbejde" eller truffet beslutninger, der ikke lod sig forene. Denne opgave har vi løst dels ved hjælp af virtuel rapportering fra grupperne, dels via afholdelse af "stormøder" med repræsentanter fra reformarbejds- og øvelsesgrupperne. Desuden har vi haft et tæt samarbejde med PR, hvor delresultater er blevet drøftet før de endelige vedtagelser. Vi har her haft et rigtig godt samarbejde med elevrådets repræsentanter i begge udvalg, og vi mener også, vi er godt og grundigt forberedte til at prøve kræfter med reformens krav.

Lektor Nina Rasmussen

Studievejledning i gymnasiet og HF

Skolen har 6 studievejledere: Elisabeth Frank-Rasmussen, Inge Helles, Jette Gade, Eske Laden-Andersen, Lene Brink Magnussen og Vibeke Matzen. De er alle 6 tilknyttet gymnasiet, mens Jette Gade, Eske Laden-Andersen og Vibeke Matzen desuden er HF-vejledere. Hver studievejleder er knyttet til et antal klasser. Studievejlederne har fast kontortid. Deres træffetider er slået op på skolens inter- og intranet, skolens opslagstavler og på døren til studievejledningen.



Elisabeth
Frank-Rasmussen



Eske Laden-
Andersen



Lene Brink
Magnussen



Jette Gade



Inge Helles



Vibeke Matzen

Gennemførselsvejledning

Studievejledernes opgave er at vejlede eleverne personligt og klassevis. Den personlige vejledning kan handle om problemer i forhold til skolearbejde, trivsel, økonomi eller om mere private problemer, du har brug for at tale med nogen om. Vi kan også henvise til andre, der kan hjælpe dig. Studievejlederne har tavshedspligt.

Ud over den personlige vejledning giver studievejlederne vejledning om almen studieteknik, endeligt valg af studieretning, valg af valgfag og om at gå til eksamen. Studievejlederne samarbejder med lærerteam på relevante områder.

Endvidere orienterer vi om det regionale vejledningscenter Studievalg Fyn og vejledningsportalen www.ug.dk. Ovenstående vejledning vil fortrinsvis blive givet klassevis. Individuelle indslusningssamtaler og gennemførelsessamtaler skal bidrage til at hjælpe dig godt igennem gymnasiet/HF.

Studieophold i udlandet

Går du med planer om at komme et år til udlandet i løbet af din gymnasietid (f.eks. high-schoolophold), er det ikke alene klogt, men nødvendigt først at tale med en studievejleder eller rektor.

Udmeldelse

Udmeldelse kan kun ske efter samtale med studievejleder eller rektor/inspektør. Vi vil gerne have mulighed for at drøfte situationen grundigt igennem med dig og/eller dine forældre, sådan at overlede beslutninger undgås, og du får så god støtte og vejledning som muligt. Elever under 18 år kan kun blive udmeldt efter skriftligt tilsagn fra forældrene.

Eksamensangst og selvtillidstræning

Studievejlederne udbyder kurser i at bekæmpe eksamensangst. Det drejer sig om hjælp til elever med blokerende eksamensangst - og altså ikke om almindelige "sommerfugle i maven". Hører du til de "stille elever", der har svært ved at markere sig i undervisningen, kan studievejlederen give dig råd og støtte.

Psykologordning

I Fyns Amt er der til gymnasierne knyttet to psykologer, Lene Iversen og Bette Andersen, som i samarbejde med studievejlederne kan rådgive og hjælpe gymnasieelever og HF-kursister, der har personlige problemer.

Det er psykologernes opgave sammen med dig og din studievejleder at forsøge at finde en løsning på dine problemer, sådan at du trives og kan koncentrere dig om dit skoleforløb. Der findes måske løsningsmuligheder, du ikke selv har tænkt på eller har kendskab til. Du skal vide, at psykologerne har tavshedspligt.

Studievejlederne samarbejder også med andre rådgivningsinstanser, bl.a. Børne- og Ungerådgivningen.

Hvis du har brug for hjælp, så henvend dig først til din studievejleder.

Studievejledning - årsplan 2005-2006

(den endelige årsplan fastlægges i samarbejde med "Studievalg", det nye regionale vejledningscenter. Ændringer kan derfor forekomme)

1.g/1.HF: Individuel vejledning

efterår Orientering om dine vejledningsmuligheder, bl.a. ved Studievalg Fyn
Introduktion og studiemetodik
Individuel samtale med alle 1.g'ere og 1.HF'ere
Endeligt valg af studieretning
Valgfagsorientering

forår Eksamensorientering

2.g: Individuel vejledning

efterår Individuel samtale med alle 2.g'ere

forår Valgfagsorientering

Karriere- og studievalg ved Studievalg Fyn
Eksamensorientering

3.g/2.HF: Individuel vejledning

efterår Orientering om den større skriftlige opgave
Forberedelse til studievalgdagen, bl.a. ved Studievalg Fyn
Studievalgdag i Odense
Individuel samtale med alle 3.g'ere og 2.HF'ere

forår Optagelse på videregående uddannelser ved Studievalg Fyn
Eksamensorientering



1.g-koret under juleafslutningen

Vejledningsreformen

Pr. 1. august 2004 træder en vejledningsreform i kraft. Denne får betydning for samtlige elever og kursister i gymnasiet og på HF.

Studievejledernes arbejde består i fremtiden kun af gennemførelsesvejledning, det vil sige, at vejledning af kommende gymnasieelever og HF-kursister samt vejledning i studie- og erhvervsvalget efter gymnasiet og HF ligger i 2 andre vejledningscentre.

Ungdommens Uddannelsesvejledning (UU) tager sig blandt andet af vejledning af kommende gymnasieelever og HF-kursister. De regionale vejledningscentre (Studievalg) tager sig af vejledning i studie- og erhvervsvalget efter gymnasiet og HF. Som hjælp hertil åbner portalen www.uddannelsesguiden.dk eller kort www.ug.dk den 1. august 2004. Her finder du information om uddannelser, erhverv og arbejdsmarkedsforhold i Danmark. På portalen er der også information om uddannelse og job i udlandet.

Hvis du har behov, som portalen ikke kan dække, og som har med uddannelses- og erhvervsvalget at gøre, kan du kontakte "Studievalg" via e-mail, telefon eller ved personlig henvendelse på deres kontor i Odense. Information herom vil ligge på portalen, og du vil få yderligere information i starten af skoleåret.

Det regionale vejledningscenter, "Studievalg", afholder en række orienteringsarrangementer.

Opdateret information i forbindelse med elevernes valg af uddannelse/erhverv m.m. kan også søges via studievejledningens hjemmeside, som kan findes via inter- og intranettet på www.svendborg-gym.dk eller direkte www.svendborg-gym.dk/studievejledning/index.htm

Desuden får skolen til stadighed tilsendt det nyeste informationsmateriale. Dette materiale lægges frem i studievejledningens undervisningslokale, i venterummet og på bordene under studievejledernes opslagstavle i centralgarde-roben. Bøger og andre materialer kan desuden hjemlânes gennem studievejlederne og i et vist omfang fra biblioteket.

Studievalg på Svendborg Gymnasium

Går du med overvejelser om videregående uddannelse? Tanker om job og uddannelse efter gymnasiet? Eller har du spørgsmål til hvordan og hvornår du søger? Så kontakt Studievalg Fyn.

Studievalg Fyn vejleder om videregående uddannelse og erhverv i hele Danmark.

Din vejleder fra Studievalg hedder Susanne Halle og er jævnligt på Svendborg Gymnasium. Hvert skoleår er der fastlagte arrangementer med fokus på videregående uddannelse og erhverv for hver årgang, og du har også mulighed for at få personlig vejledning.

Bestil en tid til vejledning på skolen på e-mail snh@studievalg.dk

Du kan se hvornår Susanne er på skolen på plakaterne, og du kan også klikke ind på Studievalgs hjemmeside www.studievalg.dk/fyn - Elev i ungdomsuddannelse. Find Svendborg Gymnasium i skolelisten.

Studievalg Fyn holder til midt i Odense. Her kan du også komme i centret - hver mandag har vi åbent til kl. 20.00. Du kan for eksempel hente uddannelsesbrochurer, bruge pc'erne til informationsøgning eller få en snak med en vejleder fra Studievalg Fyn. Du er også velkommen til at ringe eller maile.



Susanne Nilherd Halle
Vejleder, Studievalg Fyn

Åbningstider

Mandag:	12-20
Tirsdag:	10-15
Onsdag:	10-15
Torsdag:	10-15
Fredag:	10-14

Skolens IT-netværk, intranet og konferencesystem

Som elev på skolen bliver man automatisk oprettet som bruger i skolens IT-system, som består af:

Skolens lokale netværk

- så man kan bruge skolens computere, printere og fælles diske
(administreres af datavejleder Jesper Laub)

Skolens intranet

- hvor man kan se aktuelle informationer som ugeplan, skemaændringer og karakterer. Intranettet kan også bruges hjemmefra, hvis man har internet-opkobling
(administreres af datavejleder/inspektør Bo Weinkouff Hansen)

Skolens konferencesystem (Fronter)

- hvor hver enkelt hold, udvalg m.m. har sit "rum" til debat og information. Fronter kan også bruges hjemmefra, hvis man har internetopkobling
(administreres af datavejleder Rune Lauesen).

Hvis man har problemer med at logge på, enten hjemmefra eller på skolen, har glemt password eller lign, bedes man kontakte Jesper Laub (La@svendborg-gym.dk) med oplysning om problemet samt navn, klasse, nummer, hidtidige password, svar-email-adresse og evt. andre relevante informationer.

Datavejlederne



IT-udvikling

I det forløbne år er der enkelte steder på skolen blevet etableret trådløs netadgang. Der er blevet eksperimenteret med rækkevidde af og sikkerheden på nettet. I begyndelsen af det kommende skoleår vil dækningen blive kraftigt udbygget, så vi regner med at det meste af skolen vil være dækket. Om den planlagte udbygning vil være tilstrækkelig kan kun udviklingen vise. Hvis ikke vil kapaciteten naturligvis blive øget. Der er imidlertid ingen tvivl om at det vil blive mere og mere almindeligt at både lærere og elever medbringer bærbare computere til den daglige undervisning og dermed har behov for adgang til de samme ressourcer som fra skolens stationære computere. Udviklingen ved eksamen viser i alt fald at en stadig større del af eleverne benytter bærbare computere.

Lærernes hjemmecomputere udskiftes fortsat løbende, og de tilbageleverede computere opgraderes og indgår i skolens bestand. Især i de naturvidenskabelige fag har de renoverede bærbare computere øget mulighederne for fleksibelt eksperimentelt arbejde med dataopsamling.

I forbindelse med den kommende udbygning af skolen vil der i overensstemmelse med tidens pædagogiske krav blive etableret områder til elevarbejde i forbindelse med projekter mm. Disse områder skal naturligvis forsynes med såvel trådløs netadgang som stationære computere, der helt naturligt skal indgå i de ændrede arbejdsformer. Ligeledes forventes en stor del af de nye undervisningslokaler forsynet med projektorer.

Det IT-brugerkursus som alle nye elever gennemgår i starten af skoleåret udvikles løbende i takt med den teknologiske udvikling og elevernes øgede forudsætninger. Fremover vil kurset afvikles over Fronter, som er det virtuelle læringsrum, der benyttes til en del af den IT-baserede undervisning.

Datavejlederne

Regler for brug af Svendborg Gymnasiums computere

Skolens computere er primært til brug i forbindelse med undervisningen, men derudover skal følgende overholdes:

- ▶ Computere må kun benyttes ved brug af personligt brugernavn og kode. Koden må ikke udleveres til andre
- ▶ Der må ikke installeres programmer eller ændres på computerens opsætning uden udtrykkelig aftale med en datavejleder
- ▶ Det er ikke tilladt at benytte skolens computere til forsøg på ulovlig indtrængen i andre computere
- ▶ Skolens computere må ikke benyttes til distribution eller opbevaring af materiale, der er i strid med dansk eller international lovgivning
- ▶ Skolens computere må ikke benyttes til udsendelse af materiale, hvis ophav ikke kan identificeres, reklamer, spam el. lign.
- ▶ Der må ikke medbringes mad og drikke i datalokalerne eller i umiddelbar nærhed af øvrige computere
- ▶ Sørg selv for at have kopier af vigtige dokumenter

Websider:

Materiale, der offentliggøres vha. skolens webservere:

- ▶ Skal have relation til skolen eller undervisningen
- ▶ Tydeligt vise, hvem der er ansvarlig for indholdet
- ▶ Skal overholde gældende dansk og international lovgivning
Herunder skal man især være opmærksom på love om ophavsret (se fx <http://www.ctu.dk>), injurier og opfordring til kriminalitet
- ▶ Må ikke medvirke til at nedsætte skolens eller enkeltpersoners omdømme i offentligheden

Logning:

Når skolens computere benyttes vil følgende blive registreret og vil kunne danne grundlag for eventuelle sanktioner:

- ▶ Brugernavn
- ▶ Tidspunkt og dato for på- og aflogning
- ▶ Maskinnavn og IP-adresse
- ▶ Udskrifter: antal sider og filnavn/netadresse

Sanktioner:

Såfremt ovenstående regler ikke overholdes kan følgende sanktioner komme på tale:

- ▶ Advarsel
- ▶ Fratagelse af logonadgang i kortere eller længere tid
- ▶ Bortvisning fra skolen i kortere eller længere tid
- ▶ Politianmeldelse

Økonomiske forhold

Tilskud til befordring

Amtet yder tilskud til transport til elever. For at deltage i ordningen skal du indsende en ansøgning. Du skal selv betale de første 290 kr. pr. måned dvs. 13,81 kr. pr. hverdag, så betaler Fyns Amt resten.

Ansøgningskemaet samt vejledningshæfte får du ved henvendelse til administrationen.

Skoleåret er opdelt i 4 perioder. Hvis du søger for én periode af gangen skal du være opmærksom på, at der er ansøgningsfrister for hver periode. Vælger du at søge for et helt skoleår, vil ansøgningsfristen for næste skoleår være i maj måned. Der bliver sat opslag op på skolen..

Det er vigtigt at søge rettidigt, da billetter og kort købt i den mellemliggende periode, ved for sent indkomne ansøgninger, ikke refunderes.

HUSK: Du kan kun søge for ét skoleår af gangen.

Ansøgningskemaet sendes direkte til:

Fyns Amt
Befordring
Ungdomsuddannelser
Postboks 703 · 5100 Odense C

Ansøgningskemaet skal **IKKE** underskrives af uddannelsesinstitutionen.

Er du i tvivl eller har du spørgsmål til ovenstående kan du kontakte Fyns Amt på tlf. 63 11 22 44.

Sekretær Dorthe Gerster Poulsen

Statens Uddannelsesstøtte (SU)

Som HF- og gymnasie-studerende kan du - fra og med kvartalet efter at du er fyldt 18 år - få SU i form af stipendier og studielån.

SU'en kommer ikke automatisk - du skal søge om den.

Sæt dig ind i de muligheder du har i SU-systemet og de krav, du skal opfylde. Du kan læse om SU på internettet: www.su.dk. Her kan du under punktet "Sådan søger du SU" finde et ansøgningsskema, som du skal udfylde og printe ud. Skemaet skal afleveres til *SU-medarbejderen i gymnasiets administration*.

Når SU-medarbejderen har indberettet dit SU-ansøgningsskema til SU-systemet kan du betjene dig selv via *minSU*. her kan du se og ændre nogle af dine egne SU-forhold, hvis du logger på.

For at logge på, skal du enten bruge en Digital Signatur eller Den Fælles Pin-kode. Det er gratis at få og bruge en Digital Signatur.

Du skal være opmærksom på, at alle under 20 år som hovedregel får støtte som hjemmeboende. Der kan dispenseres for disse regler, så udeboende under 20 år kan få udeboende sats hvis:

1. Forældrenes bopæl ligger 20 km fra skolen
2. Transporttiden med offentlige befordringsmidler mellem skolen og forældrenes bopæl overstiger 75 min
3. Udgået
4. Eleven kan dokumentere at have været uafbrudt udeboende i mindst 12 mdr. inden skolestarten
5. Det ikke med rimelighed kan kræves, at eleven bor hjemme pga. ganske særlige forhold i hjemmet, f.eks. meget trange boligforhold eller langvarig sygdom

Dispensation skal søges på særskilt blanket, som du kan få udleveret ved henvendelse hos SU-medarbejderen.

På gymnasiet er der et stipendieudvalg, der afgør om betingelserne vedrørende punkt 5 er opfyldt.

Skolen kræver at ansøgeren kan dokumentere, at betingelserne er opfyldt.

Sekretær Jette Elmann

Biblioteket

Gymnasiets bibliotek, beliggende på første sal mellem administrationen og lærerværelset, er åbent med bemanding i hele skoletiden. Bibliotekets personale består af en biblioteksassistent, en biblioteksmedarbejder og en gymnasiebibliotekar. Her kan man få råd og vejledning, låne og reservere bøger, og få tilladelse til at kopiere fra bibliotekets materialer.

Biblioteket betjener såvel elever som lærere. Dets hovedformål er at forsyne eleverne med relevant litteratur og informationsøgemuligheder i forbindelse med arbejdet med skriftlige opgaver, men elever og lærere bruger naturligvis biblioteket i det daglige arbejde. Bibliotekets elektroniske database rummer ca. 25.000 bind, hvoraf ca. 15.000 befinder sig på biblioteket.

Resten er på diverse fagdepoter og i fjerndepot. En del bøger, herunder opslagsbøger, flerbindsværker, fagbøger samt tidsskrifter, lånes ikke ud.

Bibliotekets mest besøgte lokale er informationssøgerummet, hvor der er 5 computere med CD-ROM drev, scanner og printer. Herfra, og fra skolens andre computere samt evt. hjemmefra, kan man søge i skolens bogbestand og andre databaser. På Svendborg Gymnasiums biblioteks hjemmeside er der direkte links til Bibliotek.dk, Svendborg Bibliotek, Artikelbasen, Det Kongelige Bibliotek, Skoda (Skolernes databaseservice, som kræver password til f.eks. Fakta-link, Forfatterweb, Encyclopedia Britannica og Gale), danske og udenlandske elektroniske aviser m.m. Vejledninger til disse links findes på bibliotekets hjemmeside, ligesom du altid kan spørge bibliotekspersonalet om hjælp.

Læsesalen indeholder ca. 75 tidsskrifter og aviser, en del af skolens skønlitteratur samt pjecer og diverse brochurer. Læsesalen fungerer som et stillerum, hvor man kan studere uforstyrret i rolige omgivelser. Der er ca. 20 studiepladser, og der er mulighed for at tilkoble egen computer til internettet. I selve bibliotekslokalet er der ligeledes ca. 20 studiepladser, så eleverne kan bruge biblioteket som ressourcecenter, hvor der kan arbejdes med bl.a. materialer, som biblioteket ikke udlåner. Lærerne kan reservere dele af biblioteket til biblioteksrelateret undervisning og gruppearbejde.

Nye elever får biblioteksorientering som led i deres introduktionsforløb. Senere gives der en mere målrettet orientering i forbindelse med projekter og andre store skriftlige opgaver.

Elever kan låne bøger på skolens bibliotek ved fremvisning af studiekort. Lånetiden er 14 dage. Ved hver hjemkaldelse er der en bøde på 5 kr., og retten til at låne mistes indtil bogen er afleveret og bøden betalt. Biblioteket udlåner også bærbare computere.

Bogdepotet

Bogdepotet ligger i kælderetagen - lokale 012-013.

Åbningstid: Alle skoledage 9.30 - 11.30 og 12.15 - 13.00.

Skolens faste medarbejder i bogdepotet, Lisbeth Clausen, er til stede i åbnings-tiden, boginspektør er ikke fast til stede, men kan træffes i administrationen.

I den første uge vil der være åbent udover de nævnte tidspunkter. Der vil også indenfor de første par uger af skoleåret være åbent i frokostpausen for salg af lommeregnerne. Se opslag.

Alle udlån og tilbageleveringer skal foregå i bogdepotet, hvor de registreres på edb. Såvel elever som bøger er tildelt en stregkode. Vær opmærksom på, at alle eksemplarer med en bestemt titel har samme nummer. Man kan altså ikke se hvem, der har lånt et bestemt eksemplar, men kun at man har lånt en bestemt titel. Det er derfor vigtigt at skrive navn, klasse og årstal på den i bogen indsatte mærkat.

Medbring altid studiekort (med stregkode) ved henvendelse i bogdepotet.

For de bøger, som skolen har stillet til rådighed, er den enkelte elev selv økonomisk ansvarlig. Når du har modtaget en bog kvitterer du herfor, ligesom skolen også kvitterer for aflevering. Der vil til enhver tid blive krævet erstatning for bortkomne og ødelagte bøger. Bøgerne skal behandles ordentligt (bind dem derfor ind), der må ikke skrives i dem, medmindre faglæreren udtrykkeligt giver besked herom. Hvis det overtrædes, kan skolen kræve erstatning for bogen.

Efter endt brug skal lånte bøger tilbageleveres på det af skolen fastsatte tidspunkt. Bøgerne skal afleveres uden omslag og uden papirer og notater.

I forbindelse med f.eks. større opgaver er det muligt at låne enkeltbøger i bogdepotet (husk studiekortet eller sygesikringsbevis).

I slutningen af skoleåret modtager alle elever i fag/på niveauer, der afsluttes, en oversigt over de bøger, der skal afleveres. Aflevering finder sted i bogdepotet eller på biblioteket.

Hvad stiller gymnasiet til rådighed; hvad skal du selv skaffe?

Gymnasiet stiller alle bøger til rådighed, bortset fra ordbøger.

Eleverne skal selv anskaffe Nudansk Ordbog samt ordbøger til engelsk og andre fremmedsprog.

Herudover skal eleverne selv købe papir og lommeregner (alternativt bærbar PC - se senere). Papir kan købes i skolens kantine, og lommeregnere kan pga. stor mængderabat købes billigt på gymnasiets bogdepot i starten af skoleåret.

For elever, der starter 1. august 2005 og som ønsker matematik på mindst B-niveau forudsættes det, at de har et såkaldt CAS-værktøj (Computer Algebra System) til rådighed.

Det kan ske på to måder:

1. Anskaffelse af en lommeregner svarende til Texas TI-89
2. Anskaffelse af en bærbar PC, som medbringes til de timer, hvor en lommeregner er påkrævet. Skolen stiller programmet TI-interActive (CAS-værktøj) gratis til rådighed. Til opbevaring af en evt. bærbar PC kan der lejes et skab, der kan aflåses

For elever, som forventes at afslutte matematik med et C-niveau, er det tilstrækkeligt med en lommeregner af typen Texas TI 30.

Vi anbefaler stærkt, at du venter med indkøb til starten af skoleåret, hvor du har fået skolens informationer.

For elever, der er startet før 1. august 2005 gælder de oprindelige regler om anskaffelser. Spørg din faglærer, hvis du er i tvivl.

Boginspektør Edel Nielsen



Fra julecabaret'en

Kantinen

I kantinen kan du købe mad, drikke, papirvarer, disketter og andre fornødenheder.

Kantinen er en selvejende institution, der ikke modtager offentlige tilskud. Det har i de senere år været meget vanskeligt at få driften til at løbe rundt. Derfor håber vi, at du vil støtte kantinen ved at handle jævnlige og på den måde være med til at sikre, at vi kan beholde denne vigtige del af skolens liv.

Kantinens drift er baseret på, at alle rydder op efter sig, - forsømmer du det, medvirker du derfor til, at priserne i kantinen må stige. Der står afrydningsborde flere steder, så hjælp hinanden med at huske oprydningen. Det er desværre også nødvendigt at nævne, at man naturligvis ikke kan låne bestik og service gratis i kantinen.

Kantinebestyrer Bende Maibom og det øvrige kantinepersonale samt kantinebestyrelsen, der i år består af Lene Magnussen, Nina Rasmussen, rektor og 2 elevrepræsentanter, vil naturligvis gerne have, at du er glad for og tilfreds med kantinen, så har du forslag, der kan gøre kantinen endnu bedre, er du velkommen til at henvende dig.

Lektor Nina Rasmussen



Fra undervisningen i designfaget

Svendborg Gymnasiums Venner

Stiftet den 9. oktober 1952.

- §1. Foreningens formål er at fremskaffe midler til støtte af sådanne af Svendborg Gymnasiums opgaver, som ikke - eller ikke i tilstrækkelig grad - modtager offentlig støtte. Eksempelvis kan nævnes bidrag til særlig udsmykning af skolen eller dens omgivelser eller anskaffelse af særligt undervisningsmateriel, muliggørelse af særlige foranstaltninger i undervisningsøjemed, såsom skoleekskursioner, museumsbesøg eller andre aktiviteter, der er rettet mod hele klassen.
- §2. Som medlemmer kan optages skolens nuværende og forhenværende lærere og elever, disses forældre og i øvrigt alle, der måtte ønske at støtte foreningens formål, ligesom disse kan yde engangsbidrag til foreningen.

I 2004-2005 er der ydet støtte til flere gode formål: Dimissionsarrangement, introduktion af nye elever, legater, idrætsdag, flere studierejser og tilskud til enkelte elevers deltagelse i faglige ekskursioner samt kunst til skolen.

Kontingentet fastsættes på den årlige generalforsamling: 150 kr. for ordinære medlemmer og 300 kr. for livsvarige medlemmer.

Bestyrelsen for 2005 består af følgende:

Tale-hørekonsulent Bibi Bechmann · formand

Cand. mag. Klaus Eggert

Lektor Hans Fl. Kragh

Seminarielektor Henning Madsen

Lektor Inge Helles

Lektor Helle Nejrup

Rektor Jesper Vildbrad · kasserer

De gældende love kan rekvireres før årets generalforsamling.

Sørg for, at også du eller dine forældre bliver medlem af foreningen. Der er stadig god brug for Svendborg Gymnasiums Venner til at give skolen et ekstra løft ved kulturelle arrangementer og ud-af-huset aktiviteter.

Henvendelse kan ske til et bestyrelsesmedlem eller til rektor.

Legater

På Svendborg Gymnasium er der tradition for uddeling af legater ved skoleårets slutning:

1. **Det Schrumbske Mindelegat** (5.400 kr.). 3/5 tildeles iflg. fundatsen til højeste studentereksamen (3.325 kr.) og 2/5 til højeste HF-eksamen (2.215 kr.). Det søges ikke.
I 2005 tilfaldt det Esben Schøler Nielsen, 3.v med et gennemsnit på 10,8 og Martin Ledstrup, 2.p med et gennemsnit på 11,7.
2. **Svendborg kommunes Legat** (5.000 kr.) gives til en student, der er bosiddende i kommunen, til videreuddannelse på en højere læreanstalt.
I 2005 tilfaldt det Bakinthan Kathiramalai, 3.v med et gennemsnit på 9,2.
3. **Svendborg Gymnasiums Jubilæumsfond** (1.000 kr.) gives til en student eller HF-studerende.
I 2005 tilfaldt det Maria Le Hanh Nhi Hoang, 3.a med et gennemsnit på 10,3. Ønsker at læse videre til journalist.
4. **Svendborg Gymnasiums Venners Legat** (2x1.000 kr.) gives til én eller flere studenter eller HF-studerende, der har ydet en særlig indsats for fællesskabet på skolen.
I 2005 tilfaldt det Mathias Holm, 3.u med et gennemsnit på 10,4 og Malu Helena Samuelsen, 3.c med et gennemsnit på 10,4.
5. **Civilingeniør Kaj Ørnfeldt Clausen og hustru Lisbeth Clausens Legat** (2 stk. à 5.000 kr.) gives til "En naturvidenskabelig student, som allerede i gymnasietiden har vist evner og interesse for at omsætte teorier til praktisk brugbare processer til gavn for menneskeheden".
I 2005 tilfaldt det Rubathas Thirumathyam, 3.u med et gennemsnit på 9,1 og Kristine Pilegaard, 3.u med et gennemsnit på 10.

Det internationale miljø

Studierejser

I 2.g arrangeres studierejser. De traditionelle studierejser placeres i ugen før påske, mens udvekslingsrejserne ofte placeres på andre tidspunkter, grundet koordination med den pågældende udenlandske skole.

I år var der 3 udvekslingsrejser:

2.u: Alatri, Italien med lektor Lise Dengsøe og lektor Agnete Hvelplund

2.y: Grønland med lektor Bent Lahn Sørensen og lektor Marianne Christensen

2.z: Kina med lektor Peter Windfeld Hansen og adjunkt Lars Ernst

De øvrige studierejser:

2.a: Berlin med lektor Per Petersen og adjunkt Helle Munkholm

2.b: London med lektor Jacob Scavenius og lektor Margit Mortensen

2.c: Rom med lektor Lis Skak og lektor Allan Poulsen

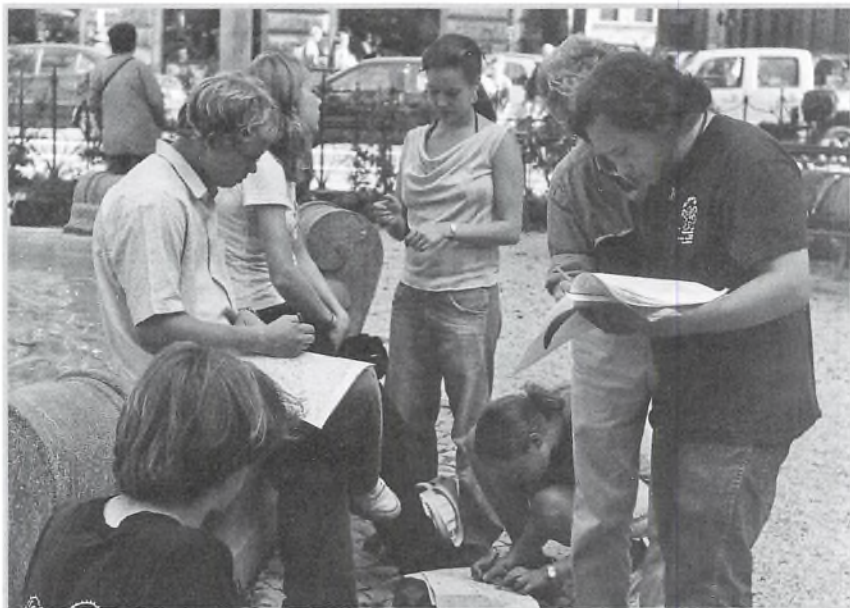
2.dt: Granada med adjunkt Marie Hollesen og adjunkt John Larsen

2.v: Tenerife med lektor Eske Laden-Andersen og lektor Connie Eriksen

2.x: Rom med lektor Peter Windfeld Hansen og lektor Lene Buch

2.p: Prag med lektor Ole Tetens Lund og lektor Steen Klausen

2.q: Berlin med lektor Vibeke Matzen og lektor Charlotte Christensen



Ekskursion til Rom for elever med klassiske fag på højniveau

Udvekslings elever

Et antal udvekslings elever optages hvert år på skolen og integreres i en 1. eller 2.g klasse. Udvekslings elevernes ophold varer typisk ét skoleår, og de kommer til Danmark for at gå i skole, lære sproget, leve i en dansk familie og for at lære dansk kultur at kende.

I skoleåret 2004-2005 har vi haft fornøjelse af følgende elevers ophold:

2.u: Shintaro Suzuki fra Japan

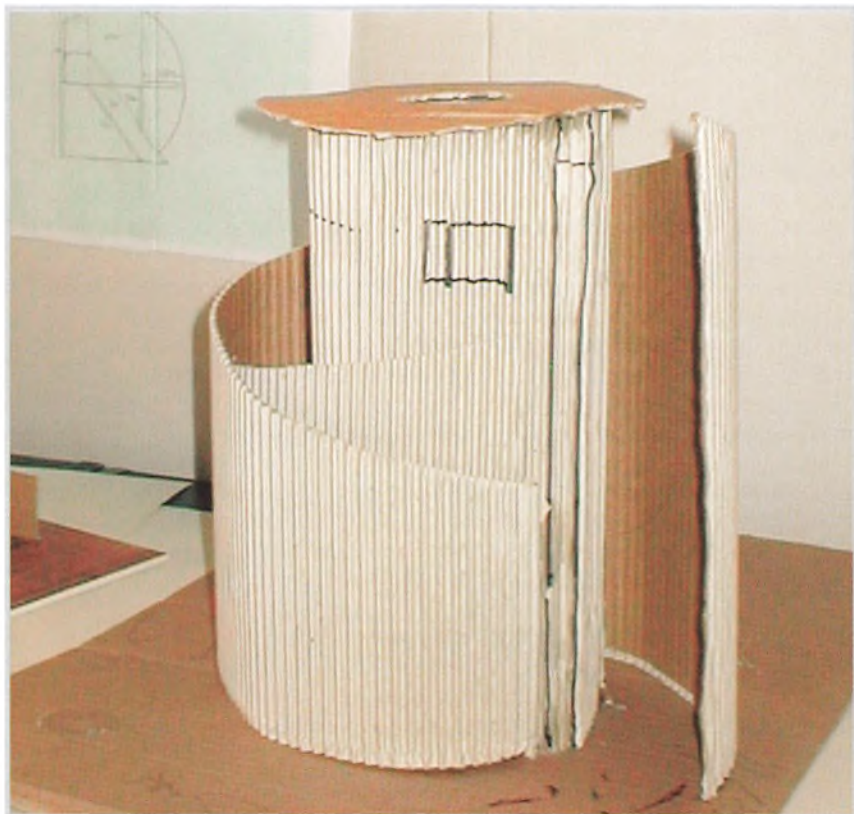
2.d: Drew Monsen Kelly fra Oregon, USA

Fra januar 2005 blev følgende udvekslings elever optaget for et år:

1.z: Laura Constanzo, Argentina

1.x: Arina Parron, Brasilien

1.u: Erin Bennett, Australien



Japanske udvekslings elev Shintaro Suzuki's forslag til et dansk kolonihavehus

PEEP (Pan-European Educational Project)

Siden murens fald i 1989 har Svendborg Gymnasium haft en absolut ledende rolle i en omfattende udveksling mellem i alt 12 forskellige skoler i lige så mange lande, omfattende Ukraine og Rusland i øst og Holland og Skotland i vest.

I år deltager Svendborg Gymnasium i Kiev med et naturvidenskabeligt program og skal selv være vært i november for historie. Hver gang varer opholdet en uge, og der skal skabes internationale klasser med deltagelse af i alt 6 forskellige nationer hvert sted. Hver delegation består af én lærer og 5 elever. Arbejdssproget er engelsk og programmet består af en spændende blanding af faglige og sociale aktiviteter.

Eleverne betaler selv rejsen, mens selve opholdet bliver betalt af værterne. Det turde være overflødigt at tilføje at utallige venskaber er blevet knyttet på tværs af landegrænserne.

PEEP koordinator Peter Windfeld Hansen

Studietur til Bruxelles 2004

I flere år har det været en tradition, at 3.g'erne med samfundsfag på højt niveau besøger Bruxelles.

Således drog vi (46 elever og 2 lærere) igen af sted i september 2004. Vi havde 2 hele dage i Bruxelles med et koncentreret program: NATO, Kommissionen og EU-Parlamentet. Sidstnævnte sted mødte vi det nyvalgte radikale medlem Anders Samuelsen og Folketingets repræsentant Mongin Forrest.

Forrest fortalte om sit arbejde, der kort fortalt går ud på at være bindeled mellem EU-Parlamentet og de danske folketingsmedlemmer.

Den sidste dag var vi i den danske EU-ambassade, hvor vi fik indblik i samspillet mellem EU-lovgivningsprocessen og de danske ministre. Desuden nåede vi at besøge Dansk Industri og Mejeriforeningen. Her hørte vi om, hvordan organisationerne forsøger at påvirke EU-lovgivningen.

Alle steder mødte vi indsigtfulde og dygtige personer, der belyste forskellige sider af det kæmpemæssige EU-apparat. En sådan studietur er et uvurderligt supplement til den daglige undervisning og en storartet mulighed for at "få sat ansigter" på den ofte abstrakte EU-diskussion. Næste tur til Bruxelles finder sted i oktober 2005.

Adjunkt Helle Munkholm

Digt: Excellent tårn à Kina imperium!

Ad Kina det gik
hvilken chance vi fik
et stort land, en lang færd
fordi vi mere end andre var det værd...
Flyet forsinket, mod Kina det pejlede
fulde var vi ikke
vi skulle just lade vandet før vi sejlede!

Med jamske legemer moverede vi os fra fly til det fri
med taxa fra PEK-lufthavn til Taiwan gæstgiveri
50 km for 140 kr. Det var næsten for galt
når en glædespige for en 10'er tager sig betalt...
Udveksling med Kina de mødte os der
Alle spændte
Danskerne var endelig her!

Næste dag med lille bus mod gebommerlig mur
Ohh hvilken stemningstur
Muren man ej forestille sig kan
Den findes kun i Kinas land...
Dog var den åleglat og nogle glider
Dette alene dem
De svage individer!



Den Forbudte By ligeledes et ræs
 Her så vi Formand Maos fjæs
 På entréen det var klynget op
 En morder uden krop...
 Flot var det kejserlige palads, det syntes hele klassen
 Det overdådigste på turen nok
 Næsteften sjov og spas på pladsen!

En kvæld gik med mad, bøjning af armen og svingom
 De færreste fik dog fyldt deres vom
 Svinemaver, skorpioner, skildpaddeskjold
 Alle var under kokkens vold...
 Al ros til det kinesiske køkken
 Spændende, flot og farverigt
 Men for en almen dansker er det ikke lykken!

Efter mad med en fjer i hatten
 Vi var på scenen og kørte med klatten
 Lars var ikke just den fødte danser
 Her måtte hans elev Kasper holde skanser...
 Alle grinede og morede sig godt
 En duft af kinesisk øl
 Alkohol ad libitum, så danser dansken flot!

Med overvægt i kuffert og fyldte punge
 Den lave kurs og realløn gjorde taskerne tunge
 Fyldt med kalligrafi og North Face, ure og smykker, jakkesæt og sværd
 Alle syntes dette var hele turen værd...
 Pigerne især var flittige til at shoppe
 Drengene fulgte pligtskyldigt med
 Man slæbte hvad man kunne på mødige kroppe!

Til PEK igen og over Sibiriens stepper
 Eventyrfyldte korpusser med ørepropper og tæpper
 Med SAS, touch screen, film, spil og ståhej
 Gik 10 timers flyvning som en leg...
 Efter at have været vågen i næsten 24 timer
 Forældre stod klar
 De ville høre historien men vi var døde!

Essay: Rejseklidring fra Alatri

Jeg havde aldrig troet jeg skulle forlade Italien med det vemod der fylder mig nu. Den gæstfrihed jeg er blevet mødt med hernede overskrider mine bange fantasier inden afrejsen, hvor spekulationerne kredsede om hvordan man skulle klare sig hos vidt fremmede. At bo hos de lokale har givet mig en helt anden indsigt i den italienske kultur og mentalitet, som jeg ellers ville have været foruden.

Tiden for afrejsen nærmer sig med hastige skridt, som den sidste danske elev ankommer jeg til busholdepladsen i centrum af den lille perle, Alatri. Selvom turen kun har været 4 dage, føler jeg at båndet til venskabsklassen er solidt, og i virkeligheden har jeg faktisk ikke lyst til at forlade stedet. Jeg griner for mig selv, et erkendende grin, da jeg i bagklogskabens lys tænker på min første indskydelse da udvekslingsturen blev en realitet. Tilbage dengang var alt jeg ville at finde et hotel i en storby, hvor vi kunne boltre os, og drikke os fulde hver aften. Men den tur ville hurtigt være kommet til at ligne så mange andre, og undertiden gået i glemmebogen.

Udenfor står alle italienerne og vinker os farvel, Stefano min bofælle, er der også... Det var et helt specielt øjeblik første gang jeg mødte ham, der var vild



Nuværende 3.u bydes velkommen til Alatri på borgmesterkontoret



3.u foran Berninis "Fontana di Trevi" i Rom

kaos udenfor bussen lige ved ankomsten, alle ville have deres bagage, og samtidig ville alle helst gemme sig for den fremmede flok der stod overfor os. Én efter én blev vi råbt op, uvisheden da det blev ens tur og den nervøse første hilsen. Men familien Figliozzis gæstfrihed var overvældende, næsten mest af alle faderen, hvis engelske vocabularium var næsten ikke-eksisterende, og jeg faldt meget hurtigt i snak med Stefano da det vidste sig at vi havde basket som fælles interesse. Behandlingen jeg modtog var utrolig, det var som om de havde revet en uge ud af kalenderen for at gøre, hvad jeg som dansker havde lyst til.

Familien boede flot, faderen var også dyrlæge, hvad jeg kunne forestille mig var kilden til størstedelen af deres indtægt. Huset var i 2 etager, indkranset af et højt gitter til alle sider, så hunden ikke løb nogle steder, haven lå som et grønt tæppe hele vejen omkring huset kun brudt af den hvide marmor der førte op til indgangen. Indenfor var samtlige gulve i mørk parket, og der var meget højt til loftet. Store rumlige hvide stuer, stort set uden døre men istedet rene hvælvinger mellem rummene. Køkkenet var det klare centrum for huset, her blev miraklerne udrettet hver aften, og det siger ikke så lidt!

Jeg blev indkvarteret på første sal, i et lavloftet rum, gemt bag små trædøre og et kæmpe børneværelse med koldt klinkegulv, som mest af alt mindede mig om en dårlige gyserfilm!

Jeg vågner af mine tanker ved lyden af bussens store motor der rører på sig. Ud af vinduet indprenter jeg mig de sidste glimt af italienerne, der bliver mindre og mindre og til sidst forsvinder bag hjørnet af stationsbygningen. Nu er der ingen vej tilbage, bussen har sat kurs mod Danmark. Ud af vinduet iagt-tager jeg hvordan vi langsomt bevæger os væk fra de sneklædte Appeninere, og den lille by Fumone med det karakteristiske slot, hvis taghave næppe findes mange steder i verden. Vejen snor sig ned fra højdedraget hvor Alatri er placeret, som en fæstningsby hvor alle huse er rettet mod oldtids-citadellet på toppen. Der går ikke langt tid før jeg igen er faldet hen i minderne og tænker på aftenerne vi har tilbragt på de karakteristiske små pubs ved torvet i bymidten.

Stort set hver aften var vi samlet i byen, nogle dage havde vi forinden besøgt den karakteristiske restaurant, der kun serverede pizza'er og kunne huse os allesammen i en stor riddersal i kælderarealet.

Når man går rundt i den gamle by, føles det næsten som om tiden er gået i stå her, og den moderne arkitektur aldrig har gjort sit indtog. Bevarede bydele i denne stil finder man ingen steder i Danmark, mens romerrigets arkitektoniske storhed stadig afspejler sig flere steder i det italienske landskab. Noget af denne arkitektur kunne fornemmes ved det gamle Fumone slot... Dagen var arrangeret som Davids fødselsdag, men inden festlighederne på familierestauranten, skulle vi ikke snydes for rundturen i Fumone slottet. Selve byen Fumone ligger placeret på et højdedrag over Alatri, og slottet ligger som toppen af kranssekagen.

En pige fra den italienske gruppe som mest af alt lignede Danny de Vito, var vores guide på slottet. Hun tilbragte hver sommerferie med at vise turister rundt her og kendte derfor hver en krog og hemmelighed om slottet. Hvad der gjorde mest indtryk på mig, var den imponerende tagterrasse hvor meter høje træer med kæmpe kogler havde skabt et indviklet rodnet på en jorddybde af sølle halvanden meter. Desuden var det imponerende hvad "Danny" vidste om dette slot, det er sjældent man ser en teenager dedikere sin tid til historiefortællingen hun her gjorde. Efter den spændende rundvisning, havde et lokalt band forberedt en koncert for vores skyld. Der var 3 medlemmer af klassen i bandet, Lorenzo og 2 x Francesco, forsangeren, guitaristen og bassisten. Det var uden tvivl den mest specielle koncert jeg nogensinde har været til, de 2 x Francesco var begge ret dygtige, men forsangeren var frygtelig! Det groteske ved dette band, og den måde Lorenzo forsøgte at gøre alle Rock numrene til en skrigekonkurrence, fik mig til at smile. Ikke af mangel på respekt, men når folk vælger at vise én noget så særpræget kan det være svært at finde den rigtige grimasse.

Da vi havde fordøjet den hårrejsende koncert, var det tid til at besøge familierestauranten. Det var rart at de 2 klasser blandede sig naturligt, så man havde en chance for at komme nærmere ind på hinanden.

Det dejlige ved italienerne var, at de var åbne og glade at snakke med, ingen gemte sig helt væk. Når man har så få dage sammen, er det utroligt svært at lære hinanden at kende, hvis man først skal overvinde en væg af generthed.

Da jeg igen kigger ud af vinduet, holder bussen stille, og hele den italienske klasse står der igen! De er alle glade og vinker smilende til os.

Det går op for mig at italienerne er og bliver væk for en stund, men at jeg kommer til at se dem igen, den stille Francesco, den særprægede og enestående Lorenzo, den smarte Guiliana og den glade dreng Stefano. Ved tanken vækkes en indre glæde i mig, og jeg ved at indtil da har jeg alle de gode minder at holde ved.

Det kreative miljø

Frivillig idræt

Ud over den skemalagte undervisning foregår der en lang række aktiviteter på frivillig basis. Der tilbydes bl.a. idræt efter skoletid, samt deltagelse i såvel interne som eksterne stævner og turneringer.

Alle disse tilbud vil blive bekendtgjort på fagets opslagstavle i centralgarde-roben og ved den ugentlige morgensamling.

I det forgangne skoleår har vi deltaget i mange gymnasiale stævner og turneringer. Vi har deltaget med hold i atletik, fodbold, badminton, håndbold, basket og volley. På regionalt plan er det gået godt med flere finalekampe, men kun atletikpigerne kom i landsfinalen med en mere beskedne slutplacering som resultat.

I løbet af skoleåret har der været klasseturneringer i basket, fodbold og volley. I alle 3 turneringer har 3.y markeret sig som suveræne vindere.

Frivillig idræt er ikke kun konkurrenceidræt. I den forbindelse kan det oplyses, at vi deltager i et større sundhedsprojekt på Sydbyn, hvorfor der også i dette skoleår tilbydes motionsidræt som f.eks. løb, styrketræning og aerobic.

Idrætslærerne



Amerikansk fodbold



Fra dimissionen 2005





Rektor Ole Visti Petersen lytter til vicerektor Peter Møllers afskedstale



Musik uden for skemaet

Skoleåret 2004-2005 har været musicalår, hvor alle gode kræfter: solister, kor og orkester forenedes om at opføre musicalen "Cabaret" ved 3 velbesøgte forestillinger den 26., 27. og 28. januar. Forestillingen viste, hvad Svendborg Gymnasium kan præstere, når musik, drama, billedkunst og idræt går sammen om at løse en kreativ opgave.

Skolens barokorkester "Barockerne" deltog i juleafslutningen som akkompagnerende orkester til det traditionelle 1.g kor, der i år glædede resten af skolen med 1. sats fra Antonio Vivaldis "Gloria". I foråret optrådte det ved skolens "skabsaften" den 25. april, og årets største oplevelse for "Barockerne" var en offentlig meget velbesøgt koncert i Sct. Nicolaj kirke lørdag den 5. marts. Endelig har en række forskelligt sammensatte rytmiske grupper øvet i musiklokalerne efter skoletid i forbindelse med optræden til morgensamling, fredagscafé eller andre musikalske arrangementer på skolen.

Skolens eksamenshold 3MU 1 og 2, 2MU 1 og 2 og mellemniveauholdet 3Mu2h deltog i august og september i et fælles fynsk projekt med andre gymnasiekor og det odenseanske big-band "Tip-Toe". Lederen af "Tip-Toe", saxofonisten og komponisten Lars Møller, havde komponeret et værk for kor og big-band "Soldaten" med tekst af H.C. Andersen. Det blev efter en intensiv



"Barockerne" gav koncert i Sct. Nicolaj kirke

fælles øvedag på Tornbjerg Gymnasium opført på de forskellige gymnasier ved et fællesarrangement og slutteligt forenedes alle kræfter ved en offentlig koncert i Odense Koncerthus den 24. september.

Næste skoleår skal koret, der vil få øvetid tirsdage i 5. modul, deltage i Carl Nielsens "Fynsk forår". Det bliver igen et samarbejde med andre fynske gymnasiekor og Odense Symfoniorkester. Dette samarbejde med et professionelt orkester har før været en af de helt store oplevelser for amatørkorsangere. Generalprøve og koncerter finder sted i Odense Koncerthus den 14., 15., 16. og 17. marts 2006. I begyndelsen af 2006 vil vi arrangere en korlejr for at øve intensivt og hygge os sammen.

"Barockerne" er igen engageret til en lørdagskoncert i Sct. Nicolaj kirke den 1. april.

Hvis du er interesseret i at synge i koret, spille i "Barockerne" eller deltage i andre af de musikalske aktiviteter uden for normal skoletid, så hold øje med musikopslagstavlen i centralgarderoben i begyndelsen af skoleåret. Fælles for alle de frivillige musikaktiviteter er, at tilmeldingen er bindende efter en prøvetid på 3 gange. For at nå et godt resultat er det nødvendigt, at man engageret deltager i prøvearbejdet. Du skal altså gøre op med dig selv, om du har tid og lyst til at arbejde seriøst med musik uden for normal skoletid. Til gengæld får du gode musikalske oplevelser og et godt kammeratskab med elever fra forskellige klasser.

Musiklærerne



Klargøring til musicalen "Cabaret"

Frivillig billedkunst/design

På billedkunstopslagstavlen i centralgarderoben kan du sidst i august se, hvilken ugedag, du har mulighed for at gå til frivillig billedkunst/design fra kl. 15.20 til 16.45 i lokale 053 (billedkunstlokalet). Her kan du med vejledning fra en lærer - eller på eget initiativ - prøve kræfter med tegning, maleri, skulptur eller noget helt andet. Det kræver ikke et særligt talent, blot at du har lyst til at eksperimentere og tålmodighed til ikke at give op, selv om din idé måske ikke bliver til virkelighed ved første forsøg. Lærerhjælp og materialer står til din rådighed, og da frivillig billedkunst også giver dig en mulighed for at mødes med elever fra andre klasser, plejer det at være rigtig hyggeligt og inspirerende. Som et særligt tilbud i frivillig billedkunst holder billedkunstlærerne ca. 4 gange om året værkstedslørdag.

Værkstedslørdag

Her arbejder vi med et bestemt emne en hel dag. I skoleåret 2005-2006 planlægger vi foreløbig en lørdag med syning af tasker af cykelslanger og en lørdag med strukturmaleri. Hvis du har særlige idéer eller forslag til en lørdag i frivillig billedkunst, er du velkommen til at tale med en billedkunstlærer om det. Vi kræver normalt mindst 10 deltagere for at gennemføre, så det er nødvendigt at tilmelde sig i forvejen. På opslagstavlen i centralgarderoben og på morgensamling vil du få nærmere besked.



Skabsaften

En eftermiddag sidst i april vendes der op og ned på centralgarderoben, for om aftenen åbnes dørene for forældre, søskende, venner og bekendte, der skal til skabsaften. Det er primært en udstilling af 3.g'ernes og HF'ernes arbejder i billedkunst og design, der denne aften er kommet ud af skabene for at sætte et punktum for deres intensive projektarbejde, men idræt, musik og drama kan også ved denne lejlighed bidrage med, hvordan man kan "skabe sig".

Der er således eksempler på tegning, maleri, skulptur, installationer, video, dans, drama og musikalske indslag, så der er rig mulighed for at få "en på opleveren".

Juleafslutning

Den sidste dag før juleferien afholder skolen sin juleafslutning. I 4. modul samles alle i aulaen til fælles julehygge med forskellige underholdende indslag. Der synges julesange, 1.g'erne synger en klassisk korsats, enkelte numre fra årets julecabaret kan genopleves, og nogle af skolens bands optræder.

Lektor Ragnhild Thule Hansen



Lancierfest

Som noget nyt har vi på elevinitiativ flyttet lancierballet til en aftenfest, som i det kommende skoleår skal afholdes fredag den 27. januar 2006. Festen starter med afgangselevernes indmarch, derefter danser hver årgang for sig. Festen er en lukket fest for skolens elever og lærere, og traditionen tro inviteres forældre til arrangementet. Efter lancieren er der caféhygge, inden aftenens band går på scenen og spiller op til det store bal.

Lektor Ragnhild Thule Hansen

Årsfest

Skolen afholder årsfest fredag den 4. november 2005 kl. 18.30 til 01.00. Her er det 2.g'erne, som laver hyggelige caféer, hvor de sælger mad og drikkeelse inspireret af deres kommende studierejsemål. Ved sidste årsfest kunne man komme på italiensk, kinesisk, tysk, grønlandsk, spansk inspirerede caféer. Der er tillige et live band, som spiller sidst på aftenen. Skolens elever og personale samt forældre og tidligere elever er velkomne.

Adjunkt Lene Magnussen



Musicalen "Cabaret"



Musicalen "Cabaret"



Morgensamlingen

Morgensamling afholdes én gang om ugen i 10-frikvarteret. Morgensang og fælles beskeder er de faste programpunkter. Der er sædvanligvis mange beskeder fra f.eks. administrationen og forskellige elevudvalg, men alle kan gå på talerstolen og give en besked til hele skolen.

Derudover er der en stærk tradition for musikalsk underholdning næsten hver uge. Musikholdene og selvbestaltede bands spiller i mange genrer, og hver 1. klasse optræder med et musiknummer i slutningen af skoleåret. Elever fra idræt og drama har optrådt enkelte gange. Solister og andre typer underholdning er velkomne.

Morgensamling har sit eget udvalg, som består af både elever og lærere. I år er det lærere fra de 5 kreative fag billedkunst/design, drama, idræt og musik. Hver uge annonceres dato og program for morgensamling via opslag på søjlerne ind til aulaen. Indslag skal godkendes af lærer Ida Linding Kristensen.

Adjunkt Ida Linding Kristensen



Nuværende 2.b optræder på morgensamlingen



Fra naturvidenskabsfestivalen

Elevstyrede aktiviteter

Blå Bog

Arbejdet med at skrive blå bog starter allerede i januar. Hver afgangsklasse udvælger en ansvarlig chefredaktør og en mindre gruppe til korrekturlæsning. I et par uger minder årgangen om en oplysningscentral for udveksling af mere eller mindre sandfærdige historier om klassekammeraterne, og herpå følger udvælgelsen af historierne, gennemskrivning og redigering inden bogen udgives i april. Hvis eleverne ønsker det, er der mulighed for at få bogen bundet ind, så dette minde fra gymnasiet kan bevares i mange år.

Biblioteksassistent Marianne Undén

Skolebladet - BAENK

Der er kun gode grunde til at engagere sig i BAENK hvis man kan lide at skrive. Men BAENK er ikke blot de skrivelystnes mekka. Hvad enten det gælder digte, brok, reklamer, anbefalinger, sparetips eller tegneserier så er BAENK det ideelle talerør.

Hvis du har hørt om Svendborg Gymnasium's skoleblad som en bunke useriøse skribenter, der morer sig med at publicere dårlig humor, så er det kun gennem dit eget engagement, denne påstand skal modbevises!

Bladets deadlines og skrive-emner fastlægges af bladets redaktion, der udelukkende består af frivillige elever fra alle årgange. Det giver god mulighed for at stifte bekendtskaber på tværs af klasser og årgangshierarki.

Hos BAENK er respekten for andres indslag afgørende for redaktionens teamspirit.

Som alle andre elevorganisationer på Svendborg Gymnasium har BAENK brug for et frisk pust fra nye medlemmer, så har du noget at sige, så sig det med BAENK, der omkostningsfrit læses af samtlige på Svendborg Gymnasium.

Hjertelig velkommen til redaktionen!

Elevrådet

Rådet der er for elever

Vi er unge. Vi er dygtige, tolerante, privilegerede mennesker. Vi har alt. Vi ved knap nok, hvad vi skal ønske os til jul! Ja, vi lever godt i vores vestlige velstand og enorme overflod. Uden tvivl, men har vi virkelig opnået de vilkår og rettigheder, vi som studerende kan ønske os. I så fald er elevrådet på Svendborg Gymnasium overflødigt, og det mener vi ikke er tilfældet. Det er vigtigt at kæmpe og gå imod det, man er utilfreds med, også selvom det umiddelbart virker nyttesløst og uoverskueligt. Elevrådet på Svendborg Gymnasium kan kun rykke og forandre i det små, men det er mindst lige så vigtigt. De nære ting, som har betydning lige præcis i vores hverdag, såsom arbejdsmiljø og sammenhold. Det er en tro på at kunne opnå mere end det, man selv har lige nu, at se ud over sig selv. Uden den nerve af drivkraft, vil Svendborg Gymnasium miste sin udvikling og intensitet. Og det er kun os, som kan gøre noget ved det. Vi glæder os til at se jer

Marie K. Lisborg 3.c & Signe Lind 3.d

Koo.St.

Et gymnasium har brug for forskellige udvalg for konstruktivt at kunne organisere de mange aktiviteter, som foregår i årets løb. Udvalgene er der for at gøre elevernes tilværelse på gymnasiet mere spændende og dermed forbedre deres arbejdsmiljø. Det kan hurtigt blive sådan at hvert udvalg handler fuldstændig uafhængigt af hinanden, og det er her Koo.St. kommer ind i billedet. Vi er fra starten ment som et koordinerende organ på skolen (heraf navnet Koordinerende Studerende), som dannes fortrinsvis af repræsentanter fra alle skolens udvalg. Meningen er, at vi finder på nogle aktiviteter, events m.m. som kan udnytte ressourcer fra alle udvalg for at skabe noget, der går udover de sædvanlige rammer og forhåbentlig får folk til at lære nye mennesker at kende og skabe et bedre sammenhold på skolen mellem både elever og lærere.

Elevrådet

Operation Dagsværk

Operation Dagsværk (OD) er de danske gymnasieelevers mulighed for at gøre en forskel i lande, hvor menneskerettigheder brydes, hverdagen kan føles som et helvede og undervisning kun kan følges af de færreste børn.

OD fungerer som en bistandsorganisation, der hvert år samarbejder med andre anerkendte organisationer om et nyt projekt.

Projektet kører som regel over flere år og er et såkaldt hjælp-til-selvhelp-projekt, hvor pengene bliver udbetalt i rater og følges af såvel OD som samarbejdsorganisationen.

Projektet 2004 havde til formål via uddannelse og oplysning at støtte unge tekstilarbejdere i Nicaragua, Honduras og Guatemala. Målet med projektet er at de unge tekstilarbejdere skal få større indflydelse på deres eget liv og mulighed for at forbedre deres egen situation. Fabrikarbejderne bliver udnyttet af udenlandske tekstilvirksomheder, og taberne er de enlige mødre, som udgør over halvdelen af arbejderne. Den danske samarbejdspartner var i år Mellemerika-komiteén som holder tæt kontakt med en række lokale fagforbund.

Hvis man er interesseret i at støtte dette projekt, kan man melde sig som arbejder på aktionsdagen den 2. november, hvor man højst arbejder 6 timer til en minimumsløn på 250 kr. Selve dagen koordineres af OD-gruppen på gymnasiet, som sørger for at privatfolk, firmaer og skoler, som ønsker at få en arbejder ud på selve dagen, får en som svarer til deres "ønsker".

Udover selve aktionsdagen stræber vi efter at afholde andre arrangementer på skolen. Sidste år havde vi stor succes med en genbrugsstation, hvor elever donerede tøj og gik pengene ubeskåret til Cambodja-projektet. I år vil vi gerne udvikle flere ideer, så man ikke kun ser Operation Dagsværk denne ene gang om året, men nærmere som en del af skolen, som på lige fod med f.eks. fredagscafé afholder arrangementer, hvor folk kan hygge sig, men hvor de samtidig støtter en god sag. Igennem OD giver du én dag af din uddannelse, så andre er sikret en uddannelse for livet.

Fredagscafé

Fredagscafé tilsætter glæde til livet!

Fredagscafé får dig til at møde nye mennesker!

Fredagscafé styrker dit indre selvværd!

I det hele taget er fredagscafé en rigtig god ting.

Der bliver afholdt fredagscafé ca. én gang om måneden, og oftest vil der tilknytte sig et eller andet tema. Ud fra dette tema, vil der så være musik, konkurrencer m.m.

Men hvad er fredagscafé?

Forestil dig en fredag.

Forestil dig en mørklagt aula på Svendborg Gymnasium, fyldt med glade mennesker som du elsker eller ikke kender. Glade mennesker der drikker øl og hygger sig. Et rum fyldt med en stemning, tykkere end den bedste irske pub! Og så foregår det på en fredag.

DET er fredagscafé.

Så hvis du har lyst til at være med til at arrangere en fredagscafé, så er det de fede mennesker du skal lede efter.

Arrangørerne af fredagscaféen

DUSK

Danmarks Uovertrufne Skolefest Kreatører - DUSK.

DUSK, Svendborg Gymnasiums festarrangører, består af en gruppe engagerede og kreative unge mennesker. Det er vores opgave at sørge for at alle på gymnasiet får mulighed for både at feste med vores klassekammerater, men først og fremmest, at vi på tværs af klasserne mødes og hygger os. Hvad skal man lave når man er med i DUSK?

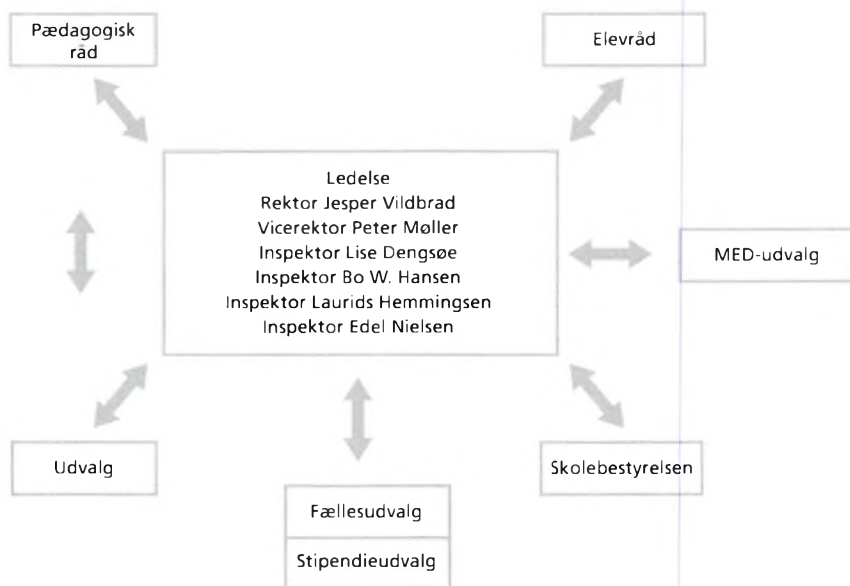
Som medlem af DUSK skal man afsætte nogle få frikvarterer inden festen for at DUSK i fællesskab kan finde ud af hvad der skal ske, og hvilke vagter man skal have. På selve dagen skal man gøre klar til festen, og om aftenen skal man stå i bar og/eller dør. Efter festen skal man så hjælpe til med at rydde op. Hvorfor være medlem af DUSK når der kun er slid og slæb?

Fordi at det er fedt at engagere sig i noget, fordi man får indflydelse på hvilke slags fester der bliver holdt og fordi man bliver en del af et fællesskab bestående af elever i alle aldre. Hvis det ikke er nok, kan det måske hjælpe nogen at man får betalt aftensmaden på festdagen, og at der er fri bar for DUSK-medlemmer - hvis man drikker med måde naturligvis!

Vi håber på at se en masse nye mennesker i skoleåret 2005-2006, både i DUSK, men også til vores fester!

DUSK-formændene

Svendborg Gymnasiums ledelse og organisationsstruktur



Teamledelsen

Rektor har det pædagogiske ansvar på skolen. Han er ansvarlig over for Undervisningsministeriet, der skal sikre, at niveauet på de to ungdomsuddannelser: studenter- og HF-eksamen er ens over hele landet. Rektor er garanteret for, at ministeriets krav til undervisningen følges, og at eksamen afvikles efter reglerne. Han er økonomisk ansvarlig over for Fyns amt, der afholder drifts- og anlægsudgifter på amtets gymnasier og HF-kurser, ligesom det har pligt til at sikre en uddannelsesplads til alle egnede ansøgere på Fyn. Amtet er endvidere ansættende myndighed.

Ledelsen bestående af rektor, vicerektor og 4 inspektører, er sammensat sådan, at interesseområder og kvalifikationer supplerer hinanden.

Skolebestyrelsen

Bestyrelsens beføjelser er følgende:

- ▶ formidling af samarbejde mellem skole og hjem og mellem skole og lokalsamfund
- ▶ medvirken ved løsning af sociale opgaver i tilknytning til skolen
- ▶ fastlæggelse af skolens budget efter indstilling fra rektor og inden for den økonomiske ramme, der er fastlagt af amtsrådet
- ▶ medvirken ved byggesager og eventuelle forslag til amtsrådet om bygningsforbedringer m.v.
- ▶ udtalelse om alle spørgsmål, som amtsrådet måtte forelægge

Bestyrelsen kan ikke behandle personsager.

Bestyrelsens sammensætning:

Lektor Claus Michelsen · Syddansk Universitet
 Amtsrådsmedlem Troels Krøyer · Fyns Amtsråd
 Kulturudvalgsformand Inga-Britt Olsen · Svendborg kommune
 Erik de Place Andersen · forældrerepræsentant og formand
 Ida Anette Løkkegaard · forældrerepræsentant
 Karen Vibeke Andersen · suppleant
 Lektor Hanne Rolighed · lærerrepræsentant
 Lektor Hanne Aune · lærerrepræsentant
 Signe Lind Hansen, 3.dt · elevrepræsentant
 Cecilie F. Michaelsen, 2.v · elevrepræsentant
 Sekretær Kirsten Thune · TAP repræsentant

Rektor Jesper Vildbrad er tilforordnet bestyrelsen uden stemmeret. Forældre- og lærerrepræsentanterne er valgt for 2 år. Elevrepræsentanter er valgt for 1 år, og de øvrige skolebestyrelsesmedlemmer er valgt for 4 år ad gangen.

Skolebestyrelsen har i indeværende år drøftet følgende emner:

- Svendborg Gymnasiums studie- og ordensregler
- Svendborg Gymnasiums undervisningsmiljø
- sponsoring på Svendborg Gymnasium
- Svendborg Gymnasiums udbygning og opførelse af idrætshal
- Svendborg Gymnasiums løbende budget

Fællesudvalget

Fællesudvalget er et kontaktorgan mellem rektor, pædagogisk råd og elevrådet. En af udvalgets væsentligste opgaver er at fremme samarbejdet mellem lærere og elever. Fællesudvalget udarbejder skolens ordensregler, herunder ryge- og alkoholpolitik for eleverne, og tager stilling til temadage, studiekredse mv.

Fællesarrangementer i skoleåret 2004-2005

Amerikanske billeder ved Jacob Holt

Foredrag om det amerikanske præsidentvalg ved lektor Niels Bjarne Paulsen

Lars Waage og sangelever fra Det Fynske Musikkonservatorium
Uddrag fra udvalgte operaer

Foredrag om tvangsægteskaber ved Manu Sareen

Operation Dagsværk · Lysbilledshow

Foredrag om naturvidenskabsfestival ved direktør Jørgen Lundsgaard

Forfatterforedrag ved Helle Helle

Koncert med big bandet Tip-Toe og Svendborg Gymnasiums musikliniekor



Forfatteren Helle Helle læser op af sine romaner og noveller

Kunstudvalget

I kunstudvalget har vi haft den store fornøjelse, at vi i forbindelse med byggeriet af den nye hal har fået bevilget penge til indkøb af ny kunst.

Udvalget har holdt mange møder, hvor mange muligheder blev vendt, og det endelige valg af kunstner faldt på den fynske billedhugger Søren West. Han kunne fremvise et forslag til færdiggørelse af det anlæg med skulptur og bænke, som blev etableret i forbindelse med den sidste tilbygning i 1997, overbygningen med lærerværelse, administration og bibliotek. Her blev den sydvendte plæne udsmykket med en granitskulptur og 3 sæt granitbænke.

Til efteråret vil en mindre skulptur og 2 sæt bænke, alt i bornholmsk granit, således kunne afsløres ved den nordvendte plæne foran hovedindgangen.

Lektor Birgitte Rude Laub



Billedhugger Søren Wests model af granitskulpturen der forventes at stå færdig inden udgangen af 2005



Fra naturvidenskabsfestivalen

Forskerspirer

Svendborg Gymnasium deltager aktivt i diverse projekter organiseret af de videregående uddannelses-institutioner og erhvervslivet.

“Projekt forskerspirer” henvender sig til elever i 2.g og 1.HF. Det er et forløb over et helt kalenderår hvor elever der allerede har en idé om hvad de vil studere/forske bliver sat i forbindelse med de institutioner/forskere der har viden på området. Rigtig mange har gennem tiden tyvstartet deres uddannelse gennem dette projekt og forsker den dag i dag sammen med deres vejledere fra tiden som forskerspire.

Nogle er sågar så heldige at modtage en pris på 15.000 kr. til deres forskning. I indeværende skoleår er Bjørn Overmann, Elisabeth Le Thuc Nhi Hoang og Elisabeth Krøyer Olsen, alle fra 3.v, i gang med sådanne projekter indenfor hhv. brændselsceller, parasitologi og søvnforskning.

Projektet henvender sig til samtlige fag, og kun fantasien sætter grænser. Kontaktlæreren på Svendborg Gymnasium undertegnede, Uffe Nielsen (UN). Hold øje med opslag, morgensamlingen eller spørg mig hvis det har din interesse.

Adjunkt Uffe Nielsen

Naturvidenskabsfestival

I uge 40 2004 deltog Svendborg Gymnasium aktivt i den landsdækkende naturvidenskabelige festival. Ved åbningen af Dansk Naturvidenskabsfestival i Borgerforeningen var skolen repræsenteret med elever fra de to mellemniveauhold i idræt, der på en stand tilbød de besøgende diverse fysiologiske tests.

I løbet af ugen havde vi på skolen flere naturvidenskabelige foredrag og alle idrætshold var i ugens løb på et naturvidenskabeligt orienteringsløb, hvor de navigerede ved brug af GPS'ere.

Aulaen blev de 2 sidste dage omdannet til et stort, flot eksperimentarium. 17 naturvidenskabelige hold eller klasser opstillede stande, hvor eleverne selv skulle formidle naturvidenskab ved anvendelse af små illustrative eksperimenter. De besøgende i eksperimentariet var dels inviterede elever fra 5.-6. klasser fra omkringliggende folkeskoler, og dels et åbent hus arrangement for elever fra skolen, forældre og andre interesserede.

I løbet af et par dage fik vi således besøg af 300-400 interesserede og spørgelystne gæster. På eksperimentariet blev naturvidenskab illustreret bredt, idet vi havde stande med så forskellige emner som: forbrænding, teknologihistorie (fotografiet), menneskets hvilestofs-kifte, små forsøg med hverdags ting, krystaller og opløselighed, frugtbatterier, sanserne og meget, meget mere.

*Lektor René Koksbang · Adjunkt Mette Lise Gade Nielsen
Lektor Lone Næsborg Schøler*

Brobygning

Brobygning med folkeskolen

Svendborg Gymnasium tilbyder følgende brobygningsprogram:

Besøg fra 8. klasser af ca. en halv dags varighed. Ud over orientering ved en studievejleder overværer eleverne fra 8. klasserne et undervisningsmodul.

KIAS (Kursus i andre skoleformer) for alle 9. klasser efter følgende model:

08.45 - 09.30	Introduktion ved studievejleder og 2 elever
09.30 - 09.50	Rundvisning og evt. deltagelse i morgensamling
09.50 - 11.20	Observation af undervisning
11.20 - 12.00	Frokostpause
12.00 - 13.30	Demonstrationsundervisning i 2 fag
13.30 - 13.45	Frikvarter
13.45 - 14.30	Afrunding ved studievejleder

For 10. klasserne tilbydes et 4-ugers brobygningsforløb i ugerne 43-46.

Inspektør Edel Nielsen

Brobygning med Syddansk Universitet

På Syddansk Universitet etableres hvert år et særligt tilrettelagt undervisningsforløb af en uges varighed for gymnasieelever. Fag inden for humaniora, samfunds- og naturvidenskab er repræsenteret, og sigtet med brobygningskurserne er at styrke de studierelevante kompetencer hos eleverne og at synliggøre hvad det vil sige at være studerende. Skolen opfordrer afgangselever med interesse for en længere videregående uddannelse til at søge optagelse på disse brobygningskurser. I skoleåret 2004-2005 deltog 38 elever i brobygningsprojektet. Både brobygning med folkeskolen og med universitetet er udtryk for at gymnasiet sætter øget fokus på den vertikale sammenhæng i uddannelsessystemet.

Inspektør Lise Dengsøe

Ordensregler

Holdningen, der ligger til grund for regelsættet er, at Svendborg Gymnasium er et uddannelses- og arbejdssted for mange mennesker. Den enkeltes adfærd har betydning for fællesskabet og for andres mulighed for faglig og menneskelig udvikling. Der skal derfor i alle sammenhænge udvises hensyn og omtanke.

Ingen person på Svendborg Gymnasium må udsættes for - eller udsætte andre for diskriminerende eller anden krænkende behandling.

Elever og lærere har - fælles og individuelt - ansvar for at værne om såvel skolens materielle som ikke-materielle værdier og miljø.

Overtrædes reglerne, kan man drages til ansvar; der kan kræves erstatning for eventuelle ødelæggelser, og man kan blive udelukket fra konkrete arrangementer eller udelukket fra undervisningen i indtil 10 skoledage på et år. I grove tilfælde kan der blive tale om bortvisning.

Skolens regler for orden og samvær gælder både på og udenfor skolen, også i elevens fritid i sammenhænge, der kan identificere vedkommende med skolen.

Generelt

Det er ikke tilladt for elever at færdes på skolen efter kl. 17.00 eller i week-ender uden særlig aftale.

Det er et fælles ansvar at spare på ressourcerne. Det betyder f.eks, at man skal slukke lyset, når man forlader lokalerne/skolen og lukke vandhaner helt efter endt brug. Brugt papir skal lægges i genbrugskasserne.

Mobiltelefoner skal være slukket i undervisningssituationer.

Alkohol, rusmidler og rygning

Rygning er kun tilladt udendørs.

Det er ikke tilladt at indtage - eller at være påvirket af - øl, spiritus eller andre rusmidler på skolens område. Dispensation fra det generelle ryge- og alkoholforbud i forbindelse med festlige arrangementer uden for skoletiden aftales med rektor.

På studierejser, ekskursioner og i forbindelse med anden undervisning uden for skolen er det ikke tilladt at indtage øl, vin eller spiritus

- ▶ under ud- og hjemrejse (medmindre rejselæreren/-lærerne udtrykkeligt har givet tilladelse hertil. Der gives kun tilladelse i særlige tilfælde, og aftalen træffes hjemmefra)
- ▶ under afvikling af undervisningen/programmet

Indtagelse af øl, vin og spiritus er i fritiden på disse ture kun tilladt i begrænset omfang. Man må ikke bringe sig selv og andre i fare, ikke genere andre ved støjende adfærd, og man skal være i stand til at følge dagens program. I øvrigt skal lærernes anvisninger og/eller grænser respekteres. Overtrædelse af ovenstående regler kan medføre hjemsendelse for egen regning.

Lærerne kan dog helt forbyde indtagelse af alkohol på studierejser, ekskursioner og ved anden undervisning, når særlige forhold taler herfor. Dette aftales inden afrejsen.

Reklame/handel

Det er ikke tilladt at reklamere for (rent) kommercielle produkter på skolen. Et udvalg med rektor/stedfortræder kan dog dispensere herfra.

Bøger og andre undervisningsmaterialer

De bøger eleverne låner af skolen skal forsynes med navn, klasse og årstal. I tilfælde af skader på eller manglende aflevering af disse, vil skolen gøre erstatning gældende.

Opholdsarealer (garderober, aula, kantine, udendørsarealer)

Hver klasse har ansvar for den tildelte garderobe. Stolene i aulaen og kanten skal sættes op efter endt brug.

Der er selvoprydningspligt. Det betyder, at kopper, tallerkener og bestik skal placeres på afrydningsbordene efter endt brug. Skrald, papir m.v. skal placeres i de dertil beregnede skåle og skraldespande. Flasker afleveres i kanten. Cigarettskod må kun placeres i dertil opstillede kummer. Skolens service må kun benyttes ved køb i kanten.

Undervisningsarealer

(Klasselokaler, edb-lokaler, bibliotek og åbne arbejdsområder). Eleverne har pligt til at sætte stolene på plads, inden de forlader lokalet/området.

Det er elevernes og lærerens fælles ansvar, at der er ryddet op, når man forlader lokalet/området.

Der må ikke spises i lokalerne. I klasselokalerne kan læreren dog dispensere fra denne regel.

Specielle regler for edb-lokalerne

Det er en forudsætning for brug af gymnasiets computere og andre faciliteter, at man er bekendt med reglerne. De detaljerede ordensregler er slået op i edb-lokalerne.

De vigtigste regler er:

Det er forbudt at spise og drikke ved alle edb-arbejdspladser.

Computerne er først og fremmest til undervisningsbrug. Brugere med relevant skolearbejde har altid fortrinsret til maskinerne frem for andre.

Det er forbudt at logge sig på med en andens adgangskode.

Det er kun tilladt at bruge de programmer, der fra skolens side er installeret på pc'ere og netværk.

Det er forbudt at ændre på pc'ernes eller netværkets standardopsætning og programmer eller at installere, gemme eller downloade spil og lignende.

Det er forbudt at gemme eller kopiere materiale, der er beskyttet af ophavsretsloven, f.eks. musik. Ulovlig kopiering/distribution kan få konsekvenser i form af straf- og erstatningsansvar.

Internettet er først og fremmest til brug for undervisningen. Alle informationer, der udsendes fra skolen, skal overholde danske og internationale love, herunder ophavsretsloven og straffeloven.

Afsendelse af e-mail i andres navn er forbudt og betragtes som dokumentfalsk

Parkering

Cykleparkering er kun tilladt i cykelkælderen, på cykelparkeringspladserne ved A.P. Møllersvej og langs gymnastiksalene. Alle andre arealer skal holdes cykelfri. Skolen forbeholder sig ret til at fjerne ulovligt parkerede cykler.

Motorcykler, knallerter og scootere skal parkeres i carporten ved den tidligere pedelbolig.

Det er ikke tilladt at parkere i det overdækkede område ved hovedindgangen. Skolen forbeholder sig ret til at fjerne ulovligt parkerede køretøjer.

Studieregler

Reformen 2005 omfatter nye love mht. tilstedeværelse i undervisningen og sanktioner ved overtrædelse af disse. De såkaldte studieregler gælder i indeværende skoleår for 1.g og 1.HF.

Aktiv deltagelse i undervisningen

Den daglige undervisning er normalt placeret mellem kl. 8.00 og kl. 16.05. Eleverne skal være til rådighed for undervisning i dette tidsrum. Ændringer, der forlænger den skemalagte undervisning herudover, vil blive varslet mindst 2 uger i forvejen.

Eleverne har pligt til at deltage aktivt i undervisningen.

Det indebærer, at eleverne har pligt til:

- ▶ fremmøde til undervisning, der kræver tilstedeværelse på skolen, og som varetages af en tilstedeværende lærer
- ▶ deltagelse i fællestimer og i studievejledningstimer
- ▶ deltagelse i anden forlagt undervisning, f.eks. selvstændigt arbejde og virtuel undervisning, som er planlagt som en del af undervisningen
- ▶ deltagelse i ekskursioner

Af hensyn til sammenhængen i undervisningen skal alle holdets elever deltage i ekskursioner. I tilfælde af evt. fritagelse, som skal godkendes af skolens ledelse, udarbejdes i stedet en opgave inden for det pågældende emneområde.

Eleverne har pligt til at møde velforberedte til undervisningen og til at aflevere skriftlige opgaver rettidigt. Opgaverne skal godkendes mht. omfang og kvalitet. Det betyder, at eleven skal have ydet en indsats for at løse opgaverne, og eleven skal selv have udarbejdet opgaven.

Afskrift, herunder downloadning fra nettet, uden kildeangivelse opfattes som snyd.

Eleverne har pligt til at deltage i årsprøver, terminsprøver o.lign.

Hvis man udebliver fra terminsprøver af anden årsag end sygdom, udelukkes man fra at gå til eksamen i de fag, der afsluttes i det pågældende skoleår.

Hvis man udebliver fra årsprøver af anden årsag end sygdom, kan man ikke rykke op i næste klasse.

Tilstedeværelse

Der er i de gymnasiale uddannelser ingen "ret" til fravær og dermed ingen godkendte grunde til fravær.

Elevernes tilstedeværelse registreres ved starten af hvert modul.

Manglende eller ikke-rettidigt afleverede opgaver registreres løbende.

Eleverne har pligt til at melde fravær og fraværets årsag til skolen. Dette sker via skolens intranet.

Planlagt fravær (f.eks. session) skal meddeles skriftligt til administrationen i god tid.

Ved sygdom af kortere varighed (højst 3 dage) meddeles dette straks via skolens intranet ved sygdommens ophør.

Sygdom af længere varighed (over 3 dage) meddeles også via skolens intranet med en orientering om forventet tilbagekomst.

Hvis man ikke har adgang til intranet, meddeles fravær med begrundelse skriftligt til administrationen.

Lægeerklæring kan kræves ved hyppige sygdomsperioder eller ved sygdom, der varer mere end 1 uge. Det er eleven, der betaler for lægeerklæringen. I tilfælde af sygdom ved officielle prøver vil der altid blive krævet en lægeerklæring, som skal afleveres samme dag.

Hvis en elev er fraværende pga. sygdom, har eleven selv pligt til at orientere sig om klassens arbejde. Ved længerevarende sygdom vil skolen tilbyde sygeundervisning i det omfang, det i praksis kan lade sig gøre.

Registreringen af en elevs fravær gælder for et skoleår ad gangen, men skolen vil være ekstra opmærksom på elever, der har haft et stort fravær det forudgående år.

Den enkelte elev har adgang til at følge registreringen af sit eget fravær på skolens intranet og har mulighed for at afgive bemærkninger til registreringen over for den ansvarlige inspektør.

Sanktioner og procedure ved håndtering af overtrædelse af studiereglerne

Den enkelte elevs tilstedeværelse følges af klassens lærerteam, studievejleder og ledelse, og der lægges vægt på en hurtig indgriben, hvis en elev har gentagne forsømmelser.

Hvis skolens ledelse skønner, at en elev ikke overholder studiereglerne, kan en af følgende sanktioner iværksættes:

- ▶ udelukkelse fra konkrete arrangementer
- ▶ midlertidig udelukkelse fra undervisningen indtil 10 skoledage på et år (tæller som fravær)
- ▶ henvisning til at aflægge prøve i alle fag på det pågældende klassetrin
- ▶ fortabelse af retten til at gå til eksamen i et eller flere fag
- ▶ bortvisning

Forud for en sanktion gives en skriftlig advarsel.

Hertil kommer, at eleven i tilfælde af studieinaktivitet vil miste retten til SU ifølge bekendtgørelsen om SU (gælder for elever over 18 år).

For hver af de nævnte reaktioner gælder, at hvis eleven er under 18 år orienteres indehaveren af forældremyndigheden skriftligt dels om fraværets omfang og dels om skolens reaktion herpå.

Eksamen

Skolen udleverer en skriftlig orientering om reglerne for eksamen til alle elever. Eleverne har pligt til at sætte sig ind i disse regler og i de retningslinier, skolen udarbejder, f.eks. med hensyn til brug af edb-udstyr.

Oprykning i næste klasse

En elev har krav på oprykning til næste klasse, når det vægtede gennemsnit af standpunktskarakterer, prøvekarakterer, karakterer for større skriftlige opgaver og projektopgaver er mindst 6, og når eleven har aflagt de krævede prøver ved skoleårets afslutning.

Hvis en elev ikke har opnået mindst 6 i gennemsnit af ovennævnte karakterer ved et skoleårs afslutning, kan eleven nægtes oprykning til næste klasse, hvis det skønnes, at eleven på baggrund af den løbende evaluering ikke har fået tilstrækkeligt udbytte af undervisningen på det pågældende klassetrin. En elev, skolen ikke agter at rykke op, har mulighed for at udtale sig, før den endelige beslutning træffes af skolens ledelse.

En elev, der nægtes oprykning, kan efter rektors godkendelse få ret til at gå det pågældende klassetrin om én gang. En elev, der nægtes oprykning for anden gang, udmeldes af skolen.

Klageadgang

Elever (og forældrene, hvis eleven er under 18 år) kan klage over rektors afgørelse mht. sanktioner i forbindelse med ordens- og studiereglerne eller med hensyn til oprykning. Klagen indgives inden 2 uger efter afgørelsen og stiles til Undervisningsministeriet og afleveres skriftligt til rektor, der videresender klagen sammen med sin egen udtalelse i sagen. Før videresendelse skal rektor give eleven (eller forældrene) mulighed for at kommentere rektors udtalelse. Dette skal ske inden 1 uge.

En skriftlig advarsel opfattes ikke som en sanktion og kan derfor ikke give anledning til en klage.

Ikrafttræden

Ordensreglerne gælder for alle skolens elever fra 1. august 2005.

Studiereglerne gælder for de elever, der starter på skolen 1. august 2005.

For de elever, der er startet tidligere end 1. august 2005, gælder de hidtidige fraværsregler, og snyd med opgaver vil blive administreret som hidtil.

Mødepligtsregler for elever der er startet før 1. august 2005 (2. og 3-klasser)

Fravær regnes som fravær uanset årsag. Hvis forsømmelserne nærmer sig 10% af undervisningen i fagene tilsammen eller 15% i det enkelte fag, eller eleven/kursisten mangler at aflevere skriftlige arbejder i et tilsvarende omfang, træder sanktionssystemet i kraft.

Hvis der foreligger usædvanlige forhold kan rektor dispensere fra de anførte procentsatser f.eks. i tilfælde af dokumenteret langvarig sygdom eller alvorlige personlige eller sociale problemer. Naturligvis er der også her en grænse for, hvor meget man med rimelighed kan dispensere. Ved sygdom af mere end 3 dages varighed er det vigtigt, at skolen får besked. Man har ret til sygeundervisning i tilfælde af en sammenhængende sygdomsperiode på mere end 3 uger (15 skoledage).

Sanktionssystemet er

1. Advarsel

Eleven/kursisten indkaldes til samtale og modtager en skriftlig advarsel om at fraværet er for højt.

Der skal kvitteres for modtagelsen, og forældrene får tilsendt en kopi, såfremt den studerende er under 18 år. Der gives kun én advarsel.

2. Særlige vilkår

Hvis fraværet fortsætter med at være for højt, kommer eleven/kursisten på særlige vilkår.

Det betyder at man går til eksamen i fuldt pensum i samtlige de fag, der afsluttes på det pågældende klassetrin. Man har fortsat mødepligt til undervisningen, ligesom skriftlige opgaver fortsat skal afleveres rettidigt.

3. Selvstuderende

I tilfælde af fortsat tilsidesættelse af mødepligtsbestemmelserne bliver eleven/kursisten overført til vilkår som selvstuderende. Det betyder at man udmeldes af skolen og udelukkes fra undervisningen. Mod betaling af gebyr kan man gå til eksamen som selvstuderende (i fuldt pensum) i de fag, der afsluttes på det pågældende klassetrin. En evt. SU-tildeling mistes også.

Rektors afgørelse kan indklages for ministeriet.

Ifølge gymnasiebekendtgørelsen skal man deltage i årsprøver, terminsprøver og aflevere historieopgaven.

Udeblivelse (eller manglende aflevering) af anden grund end sygdom har følgende konsekvenser:

Før en elev i 3.g: Eleven kan ikke gå til studentereksamen i 3.g, men henvises til at gå til prøve som selvstuderende i næste ordinære eksamenstermin.

Før en elev i 2.g: Eleven kan ikke oprykkes i næste klasse.

Vicerektor Peter Møller



Fra A til Z

Adresseforandring

Enhver ændring af adresse, telefon, navn m.m. skal straks meddeles til kontoret. Det kan være af stor betydning at kunne komme i forbindelse med en elev hurtigt.

Cykler

Cyklerne *skal* parkeres i cykelkælderens eller på cykelparkeringspladserne.

DGS

Danske Gymnasieelevers Sammenslutning har til formål at varetage gymnasieelevers interesser inden for områder, der vedrører uddannelse, bolig, sociale forhold og lignende.

DGS arbejder for en mere tidssvarende gymnasieuddannelse samt for at sikre elevrådene bedre arbejdsvilkår. Et andet stort tema for DGS er arbejdsmiljø, og DGS har sammen med en række andre elev- og studenterorganisationer dannet Svar Nu-gruppen, der over for Folketinget har oplyst om de problemer, der er på arbejdsmiljøområdet.

DGS repræsenterer gymnasieeleverne over for undervisningsministeren og sidder i flere ministerielle udvalg for at sikre, at eleverne inddrages i udformningen af fremtidens uddannelse.

DGS' politik fastsættes på to årlige stormøder, hvor gymnasieelever fra hele landet deltager. Elevrådet på SG er også normalt repræsenteret her, og det er på denne måde, at den enkelte elev får indflydelse på DGS, enten ved selv at deltage eller ved at være med i debatten i elevrådet før disse stormøder.

DGS yder desuden hjælp, hvis man ønsker at klage over eksamen, undervisningen eller har andre problemer i sin uddannelse, og henvendelse kan ske direkte til DGS's sekretariat, tlf. 33 25 98 88.

Edb-lokaler, internet, web-server og e-mail - regler for brug

Se side 38.

Elevgarderoben

Elever er økonomisk ansvarlige for bøger udlånt af skolen. Du skal derfor aldrig lade dem ligge i garderoben. De kan desværre let forsvinde.

Ekskursioner og studierejser

Af faglige grunde kan der være behov for at rejse ud for at studere ting eller steder, som man beskæftiger sig med i undervisningen. Skolen dækker derfor nogle af omkostningerne til ekskursioner. Normalt betaler eleverne selv studierejser. Stof i forbindelse med rejser opgives til eksamen, og alle elever på et hold deltager principielt i rejsen.

Forsikring

Skolen har ingen mulighed for at forsikre elevernes private ejendele. Da det er umuligt at holde skolens areal under opsyn, henstilles det, at du tegner en forsikring, og at du iøvrigt altid tager værdigenstande med ind i klassen. Du kan også leje et af de nye skabe.

Glemte sager

Større genstande afleveres ofte til pedellen. Nøgler, penge, smykker osv. indleveres til kontoret.

Kopiering

Det er ikke tilladt at bruge skolens kopimaskiner uden tilladelse fra en lærer. Kopiering til privat brug foretages på elevkopimaskinen i aulaen. Kopikort koster 30 kr. og købes på kontoret.

Kørekort

Køreundervisning og køreprøver skal foregå uden for undervisningstiden.

Landsforeningen af kursusstuderende (LAK)

LAK er den faglige organisation for kursister på HF. Man er normalt organiseret i LAK gennem elevrådet på sit uddannelsessted. LAK repræsenterer HF over for ministerier o.lign. LAK arbejder for de studerendes sociale, økonomiske, uddannelsesmæssige og bolig-mæssige interesser.

Oprydning

For at begrænse udgifterne til oprydning og rengøring i kantinen - og dermed undgå yderligere prisstigninger i udsalget - skal alle brugere selv fjerne brugt service og affald efter sig. Afrydningsborde findes på strategiske steder i bygningen. Uanset, hvor du færdes - inde eller ude - så vær venlig at rydde op efter dig! Stolene skal hægtes op under bordene efter hver time, ligesom skrald, kopper m.m. skal fjernes fra klasselokalet.

Opslagstavlerne

Opslagstavler findes bl.a. i garderoberne ved hovedindgangen. De bruges bl.a. til meddelelser fra kontoret, skemaændringer, skrivelser angående legater, bekendtgørelser fra ministeriet, meddelelser fra elevråd m.v. Opsætning af reklamer på skolens opslagstavler er ikke tilladt.

Ordensregler

Skolens ordensregler er ophængt i ramme i centralgarderoben. Eleverne har pligt til at sætte sig ind i reglerne og til at overholde dem.

Parkering af biler

Elever og lærere er velkomne til at benytte skolens to parkeringspladser. Ved forældremøder, afslutningsfester, julecabaret o.lign. kan forældre og andre naturligvis også parkere på skolen. Hvis der ikke er plads, har vi fået tilladelse til at låne Maskinmesterskolens parkeringsplads. Den ligger på nabogrunden.

Pedel

Vores pedel og hans medhjælpere har kontor i kælderens (lokale 015). Hvis der er brug for lysbilledapparat eller lignende til morgensamlingsarrangementer, kan I henvende jer på pedelkontoret. Glemte sager afleveres undertiden til pedellen.

Rygning forbudt

Rygere henvises til de udendørs arealer. Cigaretskod må hverken smides på gulvet, på fliserne eller i blomsterbedene. Vis hensyn og respektér reglerne, sådan at det er rart at færdes her for os allesammen - også for pedellerne.

Semester- og ugeplan

Ved hvert semesters begyndelse opslås en semesterplan på opslagstavlen. Alle kendte begivenheder er påført. Denne plan følges hver fredag op af en ugeplan for den kommende uge. Alle, der har ansvar for arrangementer, møder m.v., skal i god tid meddele dette til kontoret. Semesterplanen kan ligeledes læses på skolens intranet.

Sidste skoledag

De mange valgfag har betydet, at eksamensperioden i de sidste år er blevet meget mere langstrakt end tidligere og at en sidste skoledag for alle afgangsklasser ikke mere findes. Det, der i dag er sidste skoledag for de fleste, er således første eksamensdag for andre, og det har ført til, at vi fra skoleåret 00-01 har afskaffet den traditionelle markering af dagen. "Sidste skoledag" markeres nu med en fest som finder sted en fredag aften, så tæt på de flestes sidste skoledag som muligt.

Studenterhuer

Skolen modtager hvert år tilbud fra forskellige firmaer. Der er mulighed for store rabatter ved en samlet større bestilling. Inspektør Lise Dengsøe giver gerne råd og vejledning om det praktiske.

Skemaændringer

Skemaændringer for næste skoledag bliver slået op på opslagstavlen i centralgarderoben hver dag inden slutningen af 3. modul (kl. 13:30).

Skemaændringerne kan også ses på intranettet (på forsiden og i webskemaet), hvor man også kan se de planlagte ændringer for hele den aktuelle uge.

Man har pligt til at orientere sig om den følgende dags skemaændringer, og der kan med kort varsel planlægges ekstratimer eller ske bytninger af timer.

Det anbefales at hver klasse laver en telefonkæde, så lærerne hurtigt kan give besked til hele klassen, hvis der skulle være akutte ændringer.



Formanden for bygningsudvalget Carl Erik Mose Hansen og daværende rektor Ole Visti Petersen skuer ud over udgravningen til idrætshal



Den nye idrætshal står færdig og klar til brug medio oktober

Pensionerede lærere fra Svendborg Gymnasium

Lektor Jørgen Dalsgaard

ansat ved skolen 1/8 1969 - 31/7 2005
Sønnesvej 3 · 5700 Svendborg

Lektor Lene Dalum

ansat ved skolen 1/8 1973 - 31/7 2005
Grønnegade 44 · 5700 Svendborg

Lektor Knud Helles

ansat ved skolen 1/8 1972 - 31/7 2005
Grønnegade 24 · 5700 Svendborg

Lektor Helle Mørk

ansat ved skolen 1/8 1979 - 31/7 2005
Vibelongvej 76 · 5700 Svendborg

Lektor Flemming Mørk

ansat ved skolen 1/8 1979 - 31/7 2005
Vibelongvej 76 · 5700 Svendborg

Lektor Jacob Scavenius

ansat ved skolen 1/8 1984 - 31/7 2005
Vindebyørevej 10 · 5700 Svendborg

Lektor Ove Splittoff

ansat ved skolen 1/8 1995 - 31/7 2005
Olfert Fischersvej 16 · 5700 Svendborg

Lektor Olaf Søndberg

ansat ved skolen 1/8 1969 - 31/7 2005
Skovmøllevvej 10 · 5700 Svendborg

Lektor Ole Visti Petersen

ansat ved skolen 1/8 1979 - 30/6 2005
Grønnegade 44 · 5700 Svendborg

Lektor Hanne Humlum

ansat ved skolen 1/8 1975 - 31/7 2004
Århus

Lektor Heidi Johansen

ansat ved skolen 1/8 1978 - 31/7 2004
Søgårdsvej 9 · 5700 Svendborg

Lektor Anders Lykke

ansat ved skolen 1/8 1973 - 31/7 2004
Egensevej 3 · 5700 Svendborg

Lektor Hanne Scavenius

ansat ved skolen 1/8 1975 - 31/7 2004
Vindebyørevej 10 · 5700 Svendborg

Lektor Hans Mourier

ansat ved skolen 1/2 1969 - 31/5 2003
Ellevangen 4 · 5700 Svendborg

Lektor N.P. Hartmann

ansat ved skolen 1/8 1971 - 31/7 2002
Frankrig

Lektor Lars Jensen

ansat ved skolen 1/8 1965 - 31/7 2002
Strandgårdsvej 14 · 5762 V. Skerninge

Lektor Hans Fl. Kragh

ansat ved skolen 1/8 1970 - 31/7 2002
Skovsbostrand 17 · 5700 Svendborg

Lektor Jørgen Lundby

ansat ved skolen 1/8 1970 - 31/7 2002
Kukkervænget 48 · 5700 Svendborg

Adjunkt Rhea Lundby

ansat ved skolen 1/8 1970 - 31/7 2002
Kukkervænget 48 · 5700 Svendborg

Lektor Ole Møller

ansat ved skolen 1/8 1971 - 31/7 2002
Broholm Kohavevej 1 · 5884 Gudme

Lektor Kirsten Poulsen

ansat ved skolen 1/8 1976 - 31/7 2002
Mosestræde 14 · 5700 Svendborg

Lektor Preben Rasmussen

ansat ved skolen 1/8 1975 - 31/8 2002
Kogtvedparken 70 · 5700 Svendborg

Ledende inspektør**Anne-Lise Bech Hansen**ansat ved skolen 1/8 1979 - 31/7 2001
Ørstedsgade 22 · 5900 Rudkøbing**Lektor Annette Fabricius**ansat ved skolen 1/8 1967 - 31/7 1998
Lundeborg Kro · 5874 Hesselager**Lektor Poul Bent Fersum**ansat på skolen 1/2 1971 - 31/7 1998
Sveasvej 8.3 · 1917 Frederiksberg C**Lektor Otto Fabricius**ansat ved skolen 1/8 1965 - 31/7 1997
Lundeborg Kro · 5874 Hesselager**Lektor H.J. Jeppesen**ansat ved skolen 1/8 1960 - 31/7 1997
Strandbakken 5 · 5700 Svendborg**Lektor Jørgen Pedersen**ansat ved skolen 1/9 1964 - 31/7 1996
Bjørnemosevej 12 · 5700 Svendborg**Lektor Inge Birgit Ottesen**ansat ved skolen 1/8 1965 - 31/7 1989
Solvej 29 · 5700 Svendborg**Timelærer Ingrid Larsen**ansat ved skolen 1/8 1963 - 31/7 1989
Munkeparken 11 · 5600 Fåborg**Studielektor Erik Stæhr**ansat ved skolen 1/8 1956 - 31/8 1984
Østre Skolevej 5 · 5700 Svendborg**Lektor Ditlev Mortensen**ansat ved skolen 1/8 1936 - 31/7 1972
Toldbodvej 1 · 5700 Svendborg

Ændringer i lærerkollegiet 2005-2006

Fastansatte:

Lektor Lars Kjærsgaard
Lektor Janne Olrik

Årsvikarer:

Adjunkt Brian Bech Knudsen
Adjunkt Frederikke Rørth

Orlov:

Cand. mag. Kristine Rasmussen

Nye uddannelsesstillinger:

Pernille Laier Larsen	dansk og historie
Stine Lindbjerg Kjær	billedkunst og matematik
Mona Tykgaard Mortensen	geografi
Anja Naja Raahauge	engelsk og spansk

Kandidater i fortsat uddannelsesstilling:

Mogens Christensen	dansk og historie
Jesper Larsen	historie og samfundsfag
Christian Laasby Nielsen	matematik og fysik
Ane Schaarup	musik og dansk

Kursusledere:

Lektor Adda Hæstrup
Lektor Nina Rasmussen
Lektor Lone Næsborg Schøler

Lektor Allan Poulsen tiltræder ny stilling som lektor på Kolding Amtsgymnasium den 1. august 2005

Lærere ved Svendborg Gymnasium 2005-2006

e-mailadresse: de 2 initialer efterfulgt af @svendborg-gym.dk



lektor Au
Hanne Aune
 Broholm Kohavevej 1
 5884 Gudme
 62 28 19 55
 fransk
 religion



adjunkt Ba
Lasse Baasch Engedal
 Hjulets Kvarter 202
 5220 Odense SØ
 66 15 51 31
 kemi
 fysik
 naturfag



lektor Be
Jørn-Iver Beck
 Wandallsvænge 50
 5700 Svendborg
 fransk
 idræt



lektor LB
Lisbeth Nonboe Beck
 Wandallsvænge 50
 5700 Svendborg
 62 21 83 39
 fransk
 tysk



lektor Bu
Lene Buch
 Rantzausmindevej 149
 5700 Svendborg
 62 20 92 00
 engelsk
 idræt
 psykologi



lektor CC
Charlotte Christensen
 Strandvej 66
 5762 V. Skerninge
 62 24 28 08
 psykologi
 religion



lektor
Marianne K. Christensen
 Eskærvej 30 C
 5700 Svendborg
 62 22 62 23
 fysik
 matematik
 naturfag



uddannelsesstilling Ch
Mogens Christensen
 Fruerstuevej 3
 5700 Svendborg
 61 66 97 91
 dansk
 historie



lektor LD
Lise Dengsøe
 Grønnegade 50
 5700 Svendborg
 62 22 50 64
 dansk
 billedkunst
 design
 pæd.- adm. inspektør



lektor Di
Jørgen Dinesen
 Bergmannsvej 20 A
 5700 Svendborg
 62 20 51 15
 idræt
 kemi



adjunkt MD
Malene Dinesen
 Bregningevej 7
 5700 Svendborg
 62 22 67 08
 dansk
 filosofi



lektor CE
Connie Eriksen
 Sætting Strandvej 24
 5700 Svendborg
 62 80 06 36
 geografi
 idræt



adjunkt LE
Lars Ernst
 Skovvej 27
 5700 Svendborg
 62 20 27 78
 historie
 russisk



adjunkt SE
Susanne Dengsø Ernst
 Skovvej 27
 5700 Svendborg
 62 20 27 78
 engelsk
 dansk



lektor EF
Elisabeth Frank-Rasmussen
 Kogtvedparken 70
 5700 Svendborg
 62 22 40 81
 dansk
 studievejleder



lektor JG
Jette Gade
 Sejerskovvej 10
 5260 Odense S
 66 12 62 18
 dansk
 studievejleder



adjunkt MG
Mads Fjelsvig Gammeltoft
 Heldagervej 23
 5700 Svendborg
 62 22 86 66
 fysik
 matematik



adjunkt HG
Hanne Kej Grube
 Vesterlund 20
 5700 Svendborg
 62 21 01 22
 dansk
 idræt



lektor BH

Bo Weinkouff Hansen

Bergmannsvej 48
5700 Svendborg
62 20 57 93

biologi

kemi

datavejleder

webmaster

pæd.- adm. inspektør



lektor MH

Carl-Erik Mose Hansen

Grønnegade 1
5700 Svendborg
62 22 79 79

fysik

matematik

naturfag

sikkerhedsrepr.



lektor Lr

Lars Hansen

Grønnegade 50
5700 Svendborg
62 22 50 64

dansk

idræt



lektor PH

Peter Windfeld Hansen

Nørremarken 27
5881 Skårup
62 23 15 64

dansk

historie

PEEP Coordinator



lektor RT

Ragnhild Thule Hansen

Nørremarken 27
5881 Skårup
62 23 15 64

fransk

tysk



lektor IH

Inge Helles

Vindebyørevej 14
5700 Svendborg
62 22 55 55

dansk

studievejleder



lektor LH
Laurids Hemmingsen
 Rantzausmindevej 71
 5700 Svendborg
 62 20 81 05
 dansk
 musik
 datavejleder
 GAS-konsulent
 pæd.-adm. inspektor



adjunkt Ho
Marie Hollesen
 Billesgade 13,2
 5000 Odense C
 66 14 36 01
 dramatik
 spansk



lektor Hv
Agnethe Hvelplund
 Strandvejen 16
 5600 Fåborg
 62 61 66 78
 engelsk
 tysk



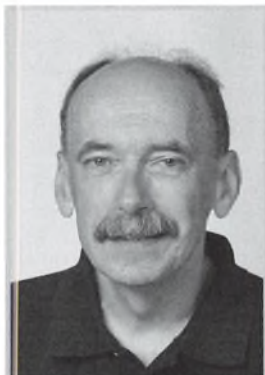
lektor AH
Adda Staun Hæstrup
 Overgaden
 Oven Vandet 106
 1415 København K
 32 95 98 01
 dansk
 historie
 kursusleder



lektor FJ
Freddy Jensen
 Faunavænget 19
 5792 Årslev
 65 99 20 64
 dansk
 engelsk



lektor SJ
Susanne Jørgensen
 Klavsebøllevvej 19
 5953 Tranekær
 62 50 20 42
 engelsk
 bibliotekar



lektor HK
Hans Kaae
 Sonnesvej 15
 5700 Svendborg
 62 21 76 04
 erhvervsøkonomi
 historie, oldtidskundskab
 samfundsfag



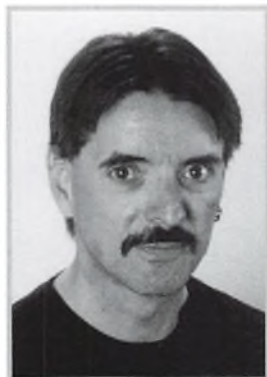
uddannelsesstilling Kj
Stine Lindbjerg Kjær
 Hunderupvej 43, 2
 5000 Odense C
 66 11 52 12
 billedkunst
 matematik



lektor LK
Lars Kjærsgaard
 Slotsgade 85
 5953 Tranekær
 39 20 87 60
 billedkunst



lektor SK
Steen Klausen
 Skovvej 33
 5700 Svendborg
 52 22 96 68
 musik
 samfundsfag



lektor RK
René Koksang
 Kærnehøjvej 168
 5260 Odense S
 65 95 96 26
 kemi
 fysik



årsvikar Kn
Brian Bech Knudsen
 Åløkkehaven 60, 1.tv
 5000 Odense C
 65 91 94 11
 historie



adjunkt IK
Ida Kristensen
 Wandallsvænge 38
 5700 Svendborg
 62 20 11 93
 dansk
 musik



lektor NK
Niels Krohn
 Egensevej 5
 5700 Svendborg
 62 22 33 22
 engelsk



lektor EL
Eske Laden-Andersen
 Strandhuse 35 B
 5700 Svendborg
 62 22 34 33
 idræt
 tysk
 studievejleder



uddannelsesstilling Je
Jesper Larsen
 brogade 3, 2.th
 5000 Odense M
 86 18 30 86
 historie
 samfundsfag



adjunkt Jo
John Larsen
 Strandhuse 39
 5700 Svendborg
 62 21 84 84
 dansk
 filosofi



uddannelsesstilling PL
Pernille Laier Larsen
 Nørregade 31C, 3.tv
 5000 Odense C
 86 13 66 31
 dansk
 historie



adjunkt LL
**Marianne Løwig
 Larsen**
 Sonnesvej 30
 5700 Svendborg
 62 21 45 15
 biologi
 engelsk



lektor JL
Jørgen Steen Larsen
 Agerbakken 16
 5762 V. Skerninge
 62 24 25 15
 matematik
 musik



lektor AL
**Aldis Lægdsgaard
 Lassen**
 Gerthasminde 29
 5000 Odense C
 66 14 44 67
 engelsk
 tysk



lektor BL
Birgitte Rude Laub
 Strandgade 17
 5700 Svendborg
 62 22 77 17
 fysik
 matematik
 naturfag



lektor La
Jesper Laub
 Strandgade 17
 5700 Svendborg
 62 22 77 17
 fysik
 matematik, naturfag
 datavejleder



adjunkt RL
Rune B. Lauesen
 Stenbukken 53
 5700 Svendborg
 63 21 01 60
 musik
 matematik
 datavejleder



adjunkt Ru
Rune Leth Laursen
 Aarestrupvej 22
 5230 Odense N
 66 11 14 46
 samfundsfag



adjunkt TL
Tina Lindgreen
 Munkebjergvej 15
 5000 Odense C
 65 91 78 80
 spansk



adjunkt Li
Morten Lindholmer
 Estersvej 15
 5700 Svendborg
 62 21 13 16
 fysik
 fysik-kemi
 matematik
 naturfag



lektor ML
Mogens Lundgård
 Rønne Allé 35
 5700 Svendborg
 62 22 09 17
 fysik
 matematik
 naturfag
 astronomi



adjunkt LM
Lene Magnussen
 Skovsgaardsvej 42
 5230 Odense M
 66 13 65 89
 erhvervsøkonomi
 kemi
 studievejleder



lektor OT
Ole Tetens Lund
 Elinevej 27
 5700 Svendborg
 62 20 83 87
 billedkunst
 historie
 design



lektor EM
**Eva Lægsgaard
 Madsen**
 Gerthasminde 29
 5000 Odense C
 engelsk
 tysk



lektor VM
Vibeke Matzen
 Grønnegade 1
 5700 Svendborg
 62 22 79 79
 dansk
 studievejleder



lektor MM
Margit Mortensen
 H.C. Andersens Vej 14
 5700 Svendborg
 62 21 86 22
 engelsk
 geografi



uddannelsesstilling Mo
**Mona Tykgaard
 Mortensen**
 Stjernevænget 6
 5883 Oure
 38 88 87 40
 geografi



adjunkt Mu
Helle Munkholm
 Vestergade 181F
 5700 Svendborg
 62 21 12 04
 samfundsfag
 tysk



vicerektor PM
Peter Møller
 Niels Juelsvej 12
 5700 Svendborg
 62 22 26 23
 matematik
 samfundsfag



lektor HN
Helle Nejrup
 Rantzausmindevej 71
 5700 Svendborg
 62 20 81 05
 fransk
 musik



uddannelsesstilling CN
Christian Laasby Nielsen
 Haraldsgade 1, 1.th
 5000 Odense C
 66 12 68 26
 matematik
 fysik



lektor EN
Edel Nielsen
 Syrenvej 23
 5700 Svendborg
 62 22 60 80
 matematik
 erhvervsøkonomi
 pæd.- adm. inspektør



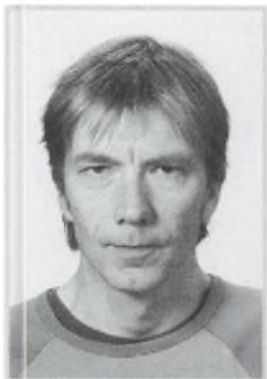
lektor JN
John Bihl Nielsen
 Enghavevej 9
 5700 Svendborg
 62 21 80 28
 historie
 tysk



adjunkt MN
Mette Lise Gade Nielsen
 Jagtvej 3
 5000 Odense C
 66 17 78 40
 biologi
 idræt



adjunkt UN
Uffe Nielsen
 Fruerskovvej 6
 5700 Svendborg
 62 22 13 03
 matematik
 fysik
 naturfag



lektor TO
Tyge Okkels
 Høstlyngen 56
 5270 Odense N
 66 18 92 08
 matematik
 fysik



lektor Ol
Janne Olrik
 Skovvej 33
 5700 Svendborg
 62 22 96 68
 musik
 dansk



adjunkt SO
Svend Øttesen
 Strandvejen 138
 Vester Åby
 5600 Fåborg
 62 61 61 36
 historie
 spansk



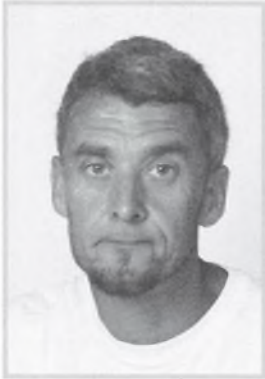
adjunkt Pa
Annemarie Paludan
 Fangel Bygade 11C
 5260 Odense S
 65 96 18 81
 biologi
 idræt



adjunkt EP
Elzbieta Pedersen
 Rantzausmindevej 21C
 5700 Svendborg
 62 20 80 66
 engelsk
 webmaster
 datavejleder



adjunkt PP
Per B. Petersen
 Stavdagden 194
 5270 Odense N
 65 97 88 86
 historie
 idræt



lektor
Bjarne Poulsen
 Mosestræde 14
 5700 Svendborg
 62 20 51 67
 biologi

BP



uddannelsesstilling KR
Kristine Rasmussen
 Enemærket 4, st
 5700 Svendborg
 62 80 01 25
 orlov



lektor NR
Nina Rasmussen
 Tordensgaardsvej 14
 5700 Svendborg
 billedkunst
 religion
 kursusleder



lektor HR
Hanne Rolighed
 Højensvej 37
 5700 Svendborg
 62 20 80 50
 engelsk
 idræt

HR



adjunkt FR
Frederikke Rørth
 Rodalsvej 5
 5600 Fåborg
 86 16 05 23
 idræt

FR



uddannelsesstilling AR
Anja Naja Raahauge
 Pantheonsgade 22, 2.th
 5000 Odense C
 66 12 84 83
 engelsk
 spansk

AR



lektor NS
Lone Næsberg Schøler
 Færgegårdsvej 3
 5700 Svendborg
 62 22 69 10
 biologi
 idræt
 kursusleder



uddannelsesstilling AS
Ane Schaarup
 Fruerstuevej 42, 1
 5700 Svendborg
 86 78 92 17
 musik
 dansk



lektor LS
Lis Skak
 Otte Rudsvej 12
 5700 Svendborg
 62 21 73 01
 fransk
 tysk



adjunkt KS
Kirsten Falkesgaard
 Slot
 Rolfsvvej 25A
 5863 Ferritslev
 55 98 14 31
 historie
 religion



adjunkt RS
Rasmus Stobbe
 Kobberbæksvej 11
 5700 Svendborg
 62 21 00 91
 dansk
 græsk
 oldtidskundskab



lektor BS
Bent Lahn Sørensen
 Wandallsvænget 36
 5700 Svendborg
 62 22 23 75
 geografi
 idræt



lektor
Henrik Tjalve
 A.P. Møllersvej 13
 5700 Svendborg
 62 21 34 83
 historie
 samfundsfag

Tj



rektor
Jesper Vildbrad
 Tordenskjoldsvej 33
 5700 Svendborg
 62 22 28 22
 historie
 idræt

JV



adjunkt
Helle Vilhelmsen
 Bontvedvej 13
 5700 Svendborg
 62 22 82 60
 biologi
 dansk

Vi



lektor
Ole Wagner
 Niels Juelsvej 11
 5700 Svendborg
 62 22 24 40
 engelsk
 latin
 græsk
 oldtidskundskab

OW



lektor
Jeff Levin Westh
 Skt. Jørgensvej 68
 5700 Svendborg
 62 21 37 55
 matematik

LW



lektor
Jannie Wilsted
 Frederiksbergvej 10
 5600 Fåborg
 62 61 66 07
 idræt
 samfundsfag
 tillidsrepræsentant

JW

Teknisk administrativt personale

e-mailadresse: de 3 initialer efterfulgt af @svendborg-gym.fyns-amt.dk



sekretær
Jette Elmann

jel



sekretær
**Dorthe Gerster
Poulsen**
Walkendorffsvej 62
5700 Svendborg
62 21 78 99

dgp



sekretær
Kirsten Thune
Mølevænget 6
5953 Tranekær
63 50 22 23

Kit



kontorassistent
Connie Andersen
Glentevej 14, 1. sal
5700 Svendborg
60 92 85 16

coa



biblioteksassistent
Marianne Undén
Skt. Jørgens Vej 33
5700 Svendborg
21 71 90 25



bogdepotassistent
Lisbeth Clausen
Jægermarken 42
5700 Svendborg
62 22 12 92



bogdepotassistent
Krystina Steffens
 Jægermarken 30, 2.mf
 5700 Svendborg



kantinemedhjælper
Susanne Larsen
 Vindeby Tværvvej 31
 5700 Svendborg
 62 22 79 15



kantinebestyrer
Bende Maibom
 Tordenskjoldsvej 41
 5700 Svendborg
 62 22 64 55



EDB-medarbejder
Søren Johansen
 Ørbækvej 16
 5700 Svendborg
 62 21 12 53/27 22 01 87



pedel
Erik Hintz
 Præstevænget 16
 5700 Svendborg
 62 21 15 03



pedelmedhjælper
Flemming Weber
 H.C. Ørstedsvej 13
 5700 Svendborg

Rengøringspersonalet



Bagerste række fra venstre:

Elna Rasmussen, Doi Petersen, Lisa Petersen, Estrid Hansen, Jytte Andersen,
Lis Jensen, Kirsten Olesen, Sonja Nielsen og Elsebeth Karlsen

Forreste række fra venstre:

Pushba Johansen, Bang On Albert, Mitsue Petersen, Pimcorn Jensen,
Lisen Petersen og Carmen Thomsen

Ikke med på billedet:

Yeter Carap og Gitte Olsen

Ferier og fridage i skoleåret 2005-2006

(de nævnte dage inkl.)

Skoleåret begynder	onsdag	den 10.08.05		
Efterårsferie · Uge 42	lørdag	den 15.10.05 -	søndag	den 23.10.05
Operation Dagsværk	onsdag	den 02.11.05		
Juleferie	torsdag	den 22.12.05 -	tirsdag	den 03.01.06
Vinterferie · Uge 8	lørdag	den 18.02.06 -	søndag	den 26.02.06
Påskeferie	lørdag	den 09.04.06 -	mandag	den 17.04.06
St. Bededag	fredag	den 12.05.06		
Kr. Himmelfart	torsdag	den 25.05.06		
2. pinsedag	mandag	den 05.06.06		
Translokation	fredag	den 23.06.06		

Ringetider

1. timeblok 08.00 - 09.30
morgensamling
2. timeblok 09.50 - 11.20
3. timeblok 12.00 - 13.30
4. timeblok 13.45 - 15.15



Fyns Amt



Redaktion: Lise Dengsøe
www.SvendborgTryk.dk
Oplag: 1600 stk.