



Dette værk er downloadet fra Slægtsforskernes Bibliotek

Slægtsforskernes Bibliotek drives af foreningen Danske Slægtsforskere. Det er et privat special-bibliotek med værker, der er en del af vores fælles kulturarv omfattende slægts-, lokal- og personalhistorie.

Støt Slægtsforskernes Bibliotek – Bliv sponsor

Som sponsor i biblioteket opnår du en række fordele. Læs mere om fordele og sponsorat her: <https://slaegtsbibliotek.dk/sponsorat>

Ophavsret

Biblioteket indeholder værker både med og uden ophavsret. For værker, som er omfattet af ophavsret, må PDF-filen kun benyttes til personligt brug. Videre publicering og distribution uden for husstanden er ulovlig.

Links

Slægtsforskernes Bibliotek: <https://slaegtsbibliotek.dk>

Danske Slægtsforskere: <https://slaegt.dk>



MORSØ GYMNASIUM
MED HF
1972-1973

**MORSØ GYMNASIUM
MED HF**

**1972
1973**

Iflg. lov af 1. feb. 1973 overtages alle kommunale gymnasier uden for København og Frederiksberg af amtskommunerne d. 1. april 1973, hvorfor Morsø Gymnasium fra denne dato overgår fra Morsø Kommune til Viborg Amt.

NÆVN OG UDVALG INDTIL 31. MARTS 1973

Skolenævnet:

Gårdejer *Ejnar Balle Christensen*, Ø. Assels.
Fru *Maria Kibæk*, Frøslev, formand.
Tandlæge *Tage Hammerskov*.
Gårdejer *Arne Laustsen*, Vejerslev.
Læge fru *Bodil Andersen*, Hjerk.

Morsø kommune

Udvalget for skoler og kulturelle anliggender:

Gårdejer *Ejnar Balle Christensen*, Ø. Assels, formand.
Gårdejer *N. Aggerholm*, Flade.
Faglærer *Jens Bladt*, Solbjerg.
Direktør *Knud E. Jensen*, Fårup.
Arbejdsmand *Anker Nielsen*, Vejerslev.

Skolekommissionen:

Borgmester *C. H. Christensen*, Ø. Jølby.
Gårdejer *Ejnar Balle Christensen*, Ø. Assels, formand.
Gårdejer *N. Aggerholm*, Flade.
Faglærer *Jens Bladt*, Solbjerg.
Direktør *Knud E. Jensen*, Fårup.
Arbejdsmand *Anker Nielsen*, Vejerslev.
Forældrevalgte:
Husmoder *Bithe Aagaard Poulsen*, næstformand.
Husmoder *Lis Høstrup*, Sdr. Dråby.
Gårdejer *Knud Østergaard*, Sejerslev.
Gårdejer *Aage Krejbjerg*, Tæbring.
Børnehavelærerinde *Lis Sommerlund*, Sundby.

NÆVN OG UDVALG FRA 1. APRIL 1973

Skolenævnet:

Forældrevalgte:

Fru *Inger Hansen*, Tjørnevej 13, Nykøbing M.

Landinspektør *Knud Sørensen*, Skelholmvej 2, Nyk. M., formand.

Amtsrådsvalgte:

Gårdejer *Ejnar Balle Christensen*, Ø. Assels.

Gårdejer *Arne Dissing*, Fjallerslev.

Folketingsmand *Thomas Have*, Nykøbing M.

Viborg Amt. Undervisnings- og kulturudvalget:

Konsulent *Emmy Rasmussen*, Møllerup pr. Ørum, formand.

Forretningsfører *Sv. Aa. Heiselberg*, Hanstholm, næstformand.

Portør *Johannes Madsen*, Thisted.

Malermester *Ingemann Wittrup*, Kjellerup.

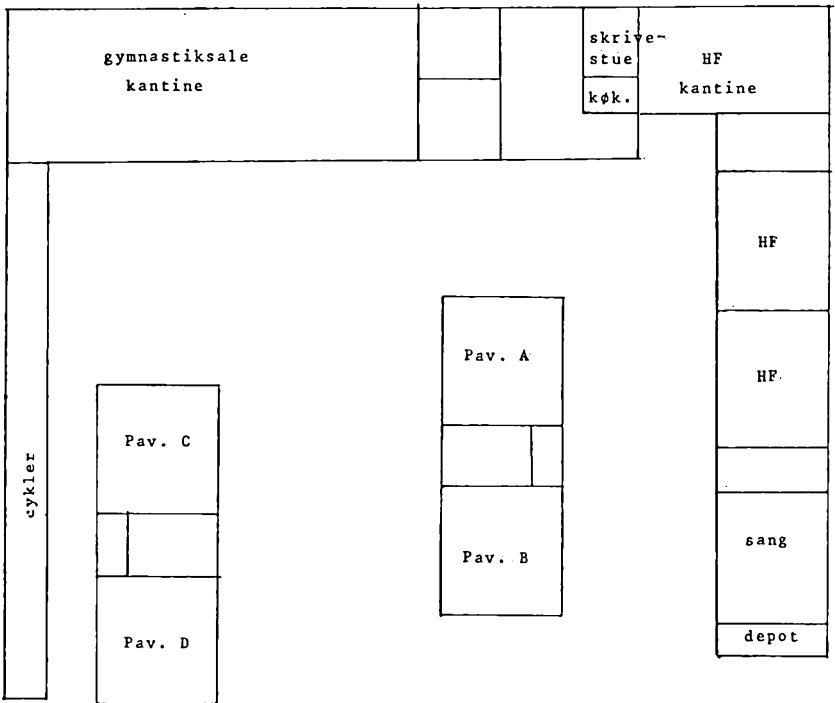
Gårdejer *Arne Dissing*, Fjallerslev.

Gårdejer *Aksel Pedersen*, Frammerslev.

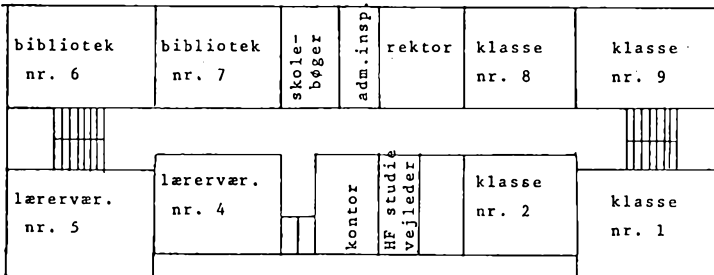
Gårdejer *Rasmus Jensen*, Knudby pr. Løgstrup.

Fra 1. april er skolen altså et amts-gymnasium. Vi håber og tror på et godt samarbejde med amtet til gavn og glæde for såvel elever og forældre-kreds som skolens lærerstab og andre medarbejdere, ligesom vi håber på, at amtet inden for længe tager fat på vore lokale problemer med henblik på opførelse af et nyt gymnasium.

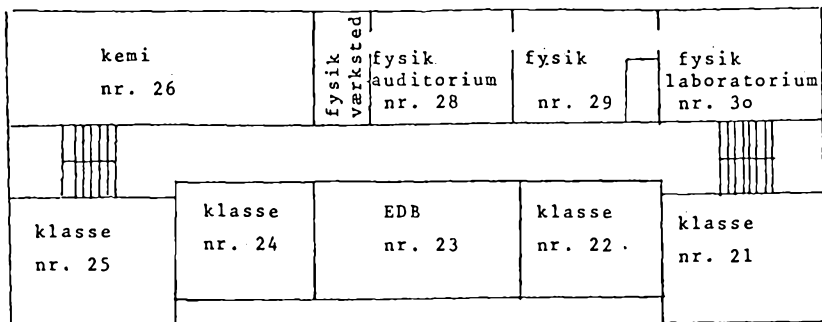
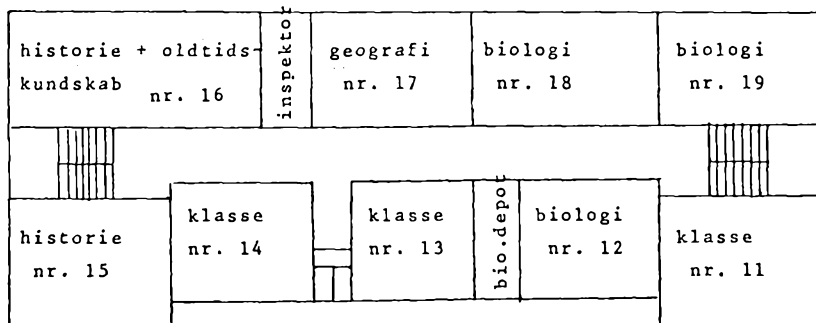
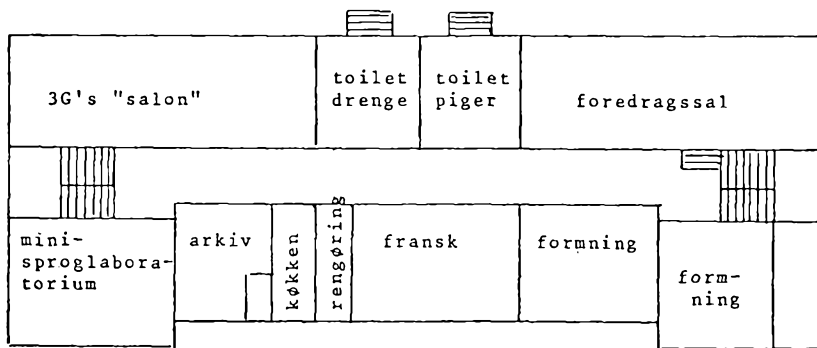
Samtidig føler vi trang til at rette en varm tak til de lokale myndigheder, tidligere Nykøbing Mors byråd, nu Morsø kommunalbestyrelse, skoleudvalg, skolekommission og skolenævn, for aldrig svigtende interesse for skolen, for økonomisk offervilje, for forståelse for vore problemer og dygtigt arbejde på deres løsning. Man vil i skolens opland med taknemmelighed mindes de fremsynede kommunalpolitikere og privatpersoner, hvis indsats førte til gymnasiets oprettelse i 1941, og alle, der senere hen gennem de 32 år har arbejdet for skolen og dermed til gavn for vor egn.



stue



hovedbygning

2. sal1. salkælder

SKOLEN

Ringetider:

8.00–8.50
 9.00–9.45
 10.00–10.50
 11.00–11.50
 12.10–13.00
 13.05–13.55
 14.00–14.50
 14.55–15.45
 15.50–16.40

Skoletiden er for gymnasiet normalt fra kl. 8 til 14, men enkelte timer ligger efter kl. 14. Da HF er et tilvalgskursus, må nødvendigvis en del timer (især tilvalg) ligge efter kl. 14.

Tirsdag kl. 9.45–10.00. Elevkommunikation (elevråd, foreninger m. m. og alle elever).

Onsdag kl. 9.45–10.00. Lærerkommunikation.

Torsdag kl. 9.45–10.00. Elevkommunikation (rektor og alle elever).

11.50–12.10. *Spisefrikvarter*. HF har egen opholdskantine. Da den store kantine ikke kan rumme alle de øvrige elever, er spising i klasserne tilladt.

Tobaksrygning

er tilladt i kantinen, i HF-kantinen, i kældergangen, i 3G's opholdsstue samt på trappeafsatserne, hvor der er askebægre.

Det er *ikke* tilladt at ryge i klasser og faglokaler, på biblioteket og på gangene.

Biblioteket

(nr. 6 og 7)

står åbent for alle elever og lærere kl. 8–16. Desuden efter aftale med bibliotekaren, lektor Harsberg.

Skolebøger

Alle bøger udleveres gratis til eleverne, medmindre de selv ønsker at anskaffe dem. Alle bøger skal ved udleveringen gennemses af eleven, så eventuelle mangler og defekter kan påtales over for kontoret. I alle bøger skrives navn, klasse og årstal i det dertil beregnede stempel. Bøgerne skal være forsynet med solidt og beskyttende omslag, der skal være forsynet med navn og klassebetegnelse. Bortkomne og mishandlede bøger må erstattes af låneren.

Ønsker en elev efter endt skolegang at erhverve én eller flere af sine bøger, kan dette i begrænset omfang ske mod betaling af et af skolen fastsat beløb. Normalt mellem $\frac{1}{2}$ og $\frac{2}{3}$ af bogens oprindelige pris. Ordbøger og bøger, som skolen ikke kan undvære, f. eks. bøger, der er udsolgt fra forlaget, sælges ikke.

Kladde og indskrivningshæfter udleveres gratis til eleverne. Det er forbudt at udrive blade af disse hæfter. Hæfterne må ikke lægges ind i bøgerne, da det ødelægger bøgerne.

Andre praktiske oplysninger

Adresseforandringer skal straks meddeles til kontoret.

Privatundervisning bør ikke foranstalles uden forudgående samråd med skolen.

Mødepligten

Såvel i gymnasiet som på HF-kursus er der mødepligt, og kun elever, der har fulgt undervisningen regelmæssigt og passet deres skolearbejde og såvel mundtligt som skriftligt hjemmearbejde tilfredsstillende, kan indstilles til eksamen på de fordelagtige vilkår, der gælder for gymnasieelever og HF-kursister.

Den første skoledag efter en forsømmelse skal eleven på kontoret aflevere en seddel med angivelse af grunden. Elever, der er fyldt 18 år, må selv skrive sedlen. For de øvrige elevers vedkommende er en seddel fra hjemmet nødvendig.

Elever kan, efter skriftlig anmodning fra hjemmet, fritages helt eller delvis for gymnastik for én uge ad gangen, dog højst 4 sammenhængende uger. Fritagelse ud over 4 uger kan kun tilstås efter fremlæggelse af lægeattest, der skrives på en særlig blanket, som udleveres af rektor.

Skolen bør straks underrettes, hvis smitsom sygdom udbryder i hjemmet.

Anmodninger om ekstraordinær frihed bør forelægges rektor i god tid og kun fremsættes i absolut nødvendige tilfælde.

Fagenes timetal i gymnasiet

	I		II			III		
	sprogl. linje	matem. linje	sprogl. linje nyspr. gren	matematisk linje mat. fys. gren nat. fagl. gren		sprogl. linje nyspr. gren	matematisk linje mat. fys. gren nat. fagl. gren	
Religion			1	1	1	2	2	2
Dansk	3	3	3	3	3	4	4	4
Engelsk	4	5	4			6		
Tysk	3	(5)	3			5		
Fransk	5	5	3	3	3	3	3	3
Latin	4		4					
Oldtidskundskab	1	1	2	2	2			
Historie	2	2	3	3	3	3	3	3
Samfundslære						1	1	1
Geografi	2			3	3			2
Biologi					} 3	3	3	} 7
Biokemi								
Kemi		2		3	3			
Fysik		3		3	2		5	2
Matematik	2	5	3	5	3		6	3
Legemsøvelser	2	2	2	2	2	2	2	2
Musik	2	2						
Musik (eller formning og kunstforståelse)			2	2	2	1	1	1

På HF-kursus opdeles hvert år i 2 semestre. I alt er der således 4 semestre, og fagenes ugentlige timetal er:

Fællesfag:	1. se- mester	2. se- mester	3. se- mester	4. se- mester
Dansk	3	3	3	5
Kristendomskundskab	0	2	3	0
Historie	3	3	3	3
Biologi	3	2	0	0
Geografi	0	0	2	3
Matematik	3	2	3	3
1. fremmedsprog	3	3	3	3
2. fremmedsprog	4	3	0	0
Samfundsfag	2	2	0	0
Sang	2	2	0	0
Formning	2	2	0	0
Legemsøvelser	2	2	0	0

Tilvalgsfag:

Biologi	0	0	4	4
Matematik	3	2	2	3
1. fremmedsprog	0	2	5	4
2. fremmedsprog	0	0	3	3
Samfundsfag	0	0	2	3
Sang og musik	0	0	3	4
Formning	0	0	4	3
Legemsøvelser	0	0	4	3
3. fremmedsprog	3	2	3	3
Fysik { forkursus	0	2	0	0
{ hovedkursus	0	0	5	5
Kemi	0	3	4	0
Psykologi	0	2	2	0

LINIER, GRENE OG VALGFRIE FAG

Gymnasiet er treårigt og består af sproglig linie og matematisk linie.

Gymnasiet giver en almen undervisning, der dels har en egenverdi og dels giver grundlaget for videregående studier ved universiteter og højere læreanstalter eller på mellemteknikerniveau. På hver af linierne er ca. en tredjedel af timerne koncentreret om den pågældende linies hovedfag, men også her har undervisningen en almen karakter.

På begge linier kan der i princippet vælges russisk i stedet for fransk, såfremt de nødvendige lærerkræfter er til rådighed. For tiden findes denne mulighed ikke på Morsø Gymnasium. På matematisk linie kan tysk vælges i stedet for engelsk. Forudsætningen for oprettelse af hold er, at mindst 10 elever melder sig til den pågældende undervisning.

Ved overgangen til 2G kan der (inden 15. april i 1G) vælges mellem musik og formning. Valget gælder både for 2 og 3G; der er altså ikke mulighed for omvalg til 3G.

Efter 1G kan de to hovedlinier deles i grene. Forudsætning for oprettelse af grenhold er, at mindst 7 elever melder sig (ved nyoprettelse dog 10 elever).

For den sproglige linies vedkommende fortsætter for tiden alle elever ved Morsø Gymnasium i den nysproglige gren.

På den matematiske linie kan der vælges mellem den matematisk-fysiske gren (mf) og den matematisk-naturfaglige gren (mn), populært kaldet »biologilinién«. Engang i fremtiden vil der måske blive flere muligheder (fx en matematisk-ke-misk gren). Skolens EDB-anlæg anvendes særdeles meget, især i matematik- og fysik-undervisningen, men det overvejes senere (hvis godkendelse kan opnås) evt. at give et særligt tilvalgstilbud i datalogi.

Grenvalget skal træffes i 1G inden 15. april. Ved valget mellem mf- og mn-grenene må det først og fremmest være elevens interesseområder, der er afgørende. Man kan i nogen grad også tage hensyn til et senere erhvervsvalg, men det er ikke afgørende, da mf- og mn-grenene giver adgang til de samme studier.

Som det kan aflæses i oversigten over fagenes timetal, foregår der en forskydning mellem de matematisk-naturvidenskabelige fag på de to grene. Det afspejler sig også i den skriftlige studentereksamen. Foruden dansk, der er fælles for alle, har mf 2 prøver i matematik og 1 i fysik, mens mn har 1 i matematik og 2 i biologi.

Matematik er et centralt fag på begge grene, og der tilstræbes i hovedsagen samme færdighedsniveau. Der må derfor advares mod at vælge mn-gren i tiltro til, at det skulle blive lettere i matematik.

HF-UDDANNELSEN

I højere grad end det er tilfældet med gymnasiet bygger HF-uddannelsen på tilvalgsprincippet. Som det fremgår af HF-fagfordelingen er undervisningen bygget op af fællesfag, dvs. fag, som alle skal have, og tilvalgsfag, som kan vælges efter behov.

Den enkelte elevs valg af tilvalgsfag er frit, men vedkommende skal have mindst 17 tilvalgspoints, idet hvert tilvalgsfag har et vist pointtal svingende fra 4-11 afhængig af fagets stofmængde og timetal.

Ingen kan hindre eleven i at tage mange tilvalgsfag og derigennem opnå et højt pointtal, men man må i almindelighed råde til mådehold, idet valg af mange fag medfører stort timetal og forøget arbejdsbyrde. Gennemsnittet på Morsø Gymnasium ligger på ca. 23 points pr. elev.

I modsætning til gymnasiet er HF et rent eksamenskursus, forstået på den måde, at der ikke i HF gives årskarakterer. Ønsker eleven i årets løb en bedømmelse af sit standpunkt i et fag, har vedkommende ret til en sådan. Bedømmelsen gives af faglæreren og er kun vejledende. I eksamensresultatet indgår desuden karakteren for 2 specialer, som hver elev skriver inden for et selvvalgt område. De skrives i henholdsvis 3. og 4. semester, og der gives en uge fri dertil. Specialerne bedømmes af lærer og censor og fremlægges til eksamen. Specialekarakteren indgår i den endelige eksamenskarakter i faget med $\frac{1}{3}$.

Da HF-loven blev vedtaget i 1966, var sigtet med uddannelsen, at den skulle »sikre tilstedeværelsen af de kundskaber, der er nødvendige til at begynde uddannelsen til lærer i folkeskolen«, som det hedder i § 1. Siden er anvendelsesmulighederne gradvis blevet udvidet. Med den rette tilvalgskombination er der åbnet mulighed for påbegyndelse af de fleste højere uddannelser og alle mellemuddannelser. Hvis man ønsker at studere ved universitetet eller ved de højere læreanstalter, vil det dog oftest være nødvendigt, selvom man har de rigtige tilvalg, at supplere sin eksamen. Dette har man nu mulighed for på de gymnasiale suppleringskurser.

Alt i alt må man dog sige, at stiler en elev mod en højere uddannelse, f. eks. et universitetsstudium, bør vedkommende tage den studentereksamen, som er relevant for uddannelsen, idet en HF-eksamen kun i de færreste tilfælde vil give den viden (f. eks. i sprog og matematik), som er nødvendig herfor.

Klassebetegnelser

Fra skoleåret 1973/74 indføres et nyt system for klassebetegnelser (Direktoratet for gymnasieskolerne og HF j. nr. 10-22-01-73 af 24/4 1973).

Sproglig linie betegnes 1s, 2s, 3s.
 Parallellklasser betegnes 1a, 1b etc.
 Nysproglig gren betegnes N.
 Musiksproglig gren betegnes U.
 Samfundssproglig gren betegnes S.
 Klassisksproglig gren betegnes K.
 Således fås fx. 2aN, 2bN.

Matematisk linie betegnes 1m, 2m, 3m.

Parallelklasser betegnes 1x, 1y, 1z, 1u, 1v, 2x, 2y etc.

Matematisk-fysik gren betegnes F.

Samfundsmatematisk gren betegnes S.

Naturfaglig gren betegnes N.

Således fås fx. 2xyF (mat.-fys. hold bestående af elever fra 2x og 2y), 2xyN (naturfagligt hold bestående af elever fra 2x og 2y).

HF: 1 HF betegnes 1h, 2 HF betegnes 2h. Parallelklasser betegnes 1p, 1q, 1r, 2p, 2q, 2r.

Et fællesfagshold bestående af elever fra fx. 1p og 1q kaldes 1pq. Et fællesfagshold bestående af elever fra 1p kaldes 1p.

Et tilvalghold bestående af elever fra fx. 1 p og 1q kaldes 1PQ, et tilvalghold udelukkende fra 1p kaldes 1P.

Orientering om skolen. Introduktionsdage

Den orienteringsvirksomhed, der begynder med møderne for de vordende gymnasiaster og HF-kursister i januar måned, fortsætter ved skoleårets begyndelse med tre introduktionsdage for 1G og 1HF. Mens de gamle klasser begynder skolegangen, får de nye elever et særligt program i disse dage uden almindelig undervisning. Der orienteres om praktiske forhold på skolen, der arbejdes med gruppedynamik og debat om undervisningen for at give elever og lærere en mulighed for at lære hinanden at kende under tvangsfrie former, og reglerne for statens uddannelsesstøtte gennemgås. Der afsluttes med en »hyggeaften«.

Januarmøderne afvikledes i dette skoleår med et møde for aspiranter til 1G den 30. januar, til 1HF den 1. februar. Desuden deltog rektor og studievejleder i et stort uddannelsesorienteringsmøde i Durup den 21. januar.

Studieteknik, uddannelses- og erhvervsorientering

I løbet af 1G og 1HF gives der 6 timers vejledning i studieteknik.

Endvidere gives der fordelt på gymnasiets tre og HF's to år en uddannelses- og erhvervsorientering for at hjælpe eleverne til at forberede deres valg af uddannelse og erhverv ved at give dem kendskab til valgmulighederne og bistå dem med at skaffe sig klarhed over deres egne forudsætninger samt ved at orientere om de praktiske problemer, herunder også de økonomiske, der er forbundet med erhvervsvalget.

Denne orientering suppleres ved besøg på skolen af erhvervsvejledere og studerende og undertiden ved ekskursioner til andre uddannelsesinstitutioner.

Timerne til denne studieteknik og erhvervsorientering tages fra de øvrige fag.

Forældremøder

For at styrke forbindelsen mellem hjem og skole afholdes der forældremøder for 1G (normalt i november), hvortil både forældre og elever inviteres. Foruden en bredere almen orientering gives der lejlighed til drøftelser med faglærerne og til i det hele taget at lære skolen at kende. I indeværende skoleår var disse møder desværre forsinkede og blev afholdt den 17. januar (1s) og den 18. januar (1m). Begge møder var særdeles velbesøgt.

Samarbejdsudvalget 1972—73

Ester Petersen	1G
Kjeld Toft	2G
Karsten Sand	3G
Berit S. Petersen	1HF
Niels Chr. Haldrup	2HF
Adj. Karin Thomsen (lærerrådsformand)	
Adj. Per Brogaard	
Adj. Jan Larsen	
Adj. Viggo Lund	
Rektor	

Fællestimer og studiekredse

Der har i årets løb været afholdt følgende fællestimer:

DGS (foredrag og debat). Amnesty International (foredrag). Filmen Præsten i Vejlbj (dobbeltime). Militærnægterproblemer (foredrag og debat). The Bridge of the River Kwai (dobbeltime). Klassisk guitar ved Stefan Grossman. En gruppe rødstrømper (foredrag og debat).

Der har været afholdt 3 studiekredse i datalogi.

Ekspursioner o. l.

I tiden fra 24. juni til 11. juli var 40 elever fra Morsø Gymnasium på kursus i Normandiet. Rejsen blev foretaget med bus, og kursus fandt sted på en kostskole på Cotentin-halvøen under ledelse af fru Margrethe Jacobsen.

Turen var tilrettelagt i samarbejde med den franske rejselektor, Mademoiselle Blandin, som ydede en særdeles værdifuld hjælp ved personligt at varetage en del af den daglige undervisning og ved at skaffe kontakt til en gruppe unge franskmænd. Et værdifuldt indslag i undervisningen var også, at de daglige indkøb blev foretaget af gymnasiasterne selv under vejledning af den franske kok.

Turen bød på udfugter til mange af de historisk berømte steder i Normandie, bl. a. Invasionskysten, Bayeux, Caen, Pirou, Mont-Saint-Michel, og på hjemturen havde man nogle timers ophold i Paris.

I skoleårets løb er der afholdt en lang række ekskursioner i forskellige fag:

Historie: 18/9 2mz og 19/9 2mxy under ledelse af lektor Børge Jensen: Mors og Thy, Karby kirke, Sjørring voldsted og kirke, Lundehøj (Heltborg), Vestervig kirke og jernalderboplads.

28-29/9 2nsab under ledelse af lektor Veistrup: Århus, Moesgård, Poskjær Stenhus, Kalø, Hornslet, Rosenholm, Katrinedal, Gudenåmuseet, Sdr. Vissing, Øm Kloster, Kragelund, Vinderslev, Frederiks.

Biologi: 28/8 3mnx og y under ledelse af lektor Bancke og adj. Jan Larsen: Undersøgelse af forskellige biotoper og indsamling af materiale til nærmere bearbejdelse. Stenbjerg, hvid og grå klit, hede og hedemose. Ovesø, ferskvandsbiotoper.

Geografi: 25-26/9 2 my og 2mnz, 27-28/9 2mx under ledelse af lektor Bancke: Emner: geologi, geomorfologi, bygeografi, erhvervsgeografi, brug af målebordsblade. Thyborøn, Flyndersø, Grønhøj, Dollerup, Hørbylunde, Saltenåprojektet, Vitved, Tophøj, Grundfør teglværk, Assens salt, Volsted, Sottrup.

26/9 2mfz under ledelse af adj. Halse: Hanklit, Salgjerhøj, Feggeklit, Bygholm Vejle, Hjardemål, Hansted reservatet, Vorupør, Hundborg, Vildsund.

Kemi: 23/1 2mx under ledelse af adj. Viggo Lund: Grindstedværkets Brand-afdeling.

Desuden er der af eleverne arrangeret en række teaterture til forskellige jyske teatre.

Koncerter og skolekomedie

Forårskoncerten 1972 blev afholdt den 18. april. Kor, solosang, blokfløjtekor, klaversolo, guitarsolo.

Forårskoncerten 1973 blev afholdt den 20. marts. Kor, solosang, blokfløjter, violinsolo, klaver, spillemandskvartet og beattrio. Denne koncert overværedes af lektor Jørgen Munk, Thisted, som repræsentant for direktoratet for gymnasieskolerne.

Skolekomedien 1972-73 var Kjeld Abell: Anna Sophie Hedvig. Den opførtes af 2G den 14. og 15. december og var instrueret af adj. Tove Hansen.

Udstillinger

I april 1972 afholdtes en udstilling af gymnasieelevernes formningsarbejder i fotografik.

I marts 1973 var en vandredstilling med værker af maleren Poul Agger op-hængt i en række klasseværelser i 3 uger.

Sporten

Skolens muligheder for at dyrke atletik såvel i som uden for skoletiden er stadig ringe. For drengenes vedkommende er interessen imidlertid til stede; der blev taget en del skoleidrætsmærker, og der blev opnået pæne resultater ved regionsstævnet i Holstebro, der var vært ved et aldeles udmærket arrangement.

Vore resultater: Gruppe I nr. 3 (Holdets gennemsnit i højdespring 1,67 m). Gruppe II nr. 1 (Gruppen vandt 100 m, længdespring, spydkast og stafetløb). Gruppe III blev nr. 4. I 1500-m løbet opnåede især deltagere i gruppe I pæne resultater.

Ved et håndboldstævne i Skive deltog såvel drenge som piger. Begge hold tabte én kamp og vandt én. Et godt stævne.

Morsø Frøkontors pokal forblev i Skive. Vore resultater i turneringen blev: Skive-Nykøbing 4-1, Nykøbing-Thisted 3-1 og Nykøbing-Struer 3-2.

Fritidssport har vi ikke meget af. En eftermiddag om ugen i hallen med badminton har der været god tilslutning til; håndbolden gik knap så godt. Sidst på sæsonen er startet et hold i redskabsgymnastik (og trampolinspring) under Viggo Lunds ledelse. Vi glæder os over initiativet.

ELEVRÅDET (gymnasiet)

Ved skoleårets begyndelse var Morsø Gymnasium medlem af DGS (Danske Gymnasieelevers Sammenslutning), men efter en fællestime med et DGS bestyrelsesmedlem trak vi os, efter afstemning blandt eleverne, ud af sammenslutningen. Skolen sendte dog to observatører til DGS's landsmøde.

Efter elevernes ønske blev der afholdt et elevmøde, hvor en skitse til elevforsamling som afløsning for elevrådet blev fremlagt. En efterfølgende afstemning viste et lille flertal af de afgivne stemmer for elevforsamling. Men da der i følge elevrådets love skal mindst 50 % af eleverne til at nedlægge det, og da en sådan procentfordeling ikke var opnået, kunne elevforsamling ikke oprettes, og der blev derfor afholdt endnu en afstemning, hvis resultat ligeledes var til fordel for elevrådet. Derfor fortsatte elevrådet sit arbejde.

Den kraftige prisstigning på skolemælken vakte stor opstandelse blandt eleverne, og elevrådet opfordrede alle byens skoleelever til at boykotte skolernes mælkesalg. Dette bevirkede, at der på gymnasiet ikke blev solgt en dråbe mælk, før priserne blev reduceret.

Den 2/3 blev der afholdt elevbal med beatorkestret »Gnags«. Imidlertid måtte ballet lukkes på grund af uroligheder forårsaget af skolen uvedkommende personer.

Den 24/3 modtog vi fra DGS en opfordring til at boykotte undervisningen den følgende dag. Da elevrådet ikke kunne tage stilling til dette, indkaldte man til elevmøde i et forlænget frikvarter. Efter at alle var blevet orienteret, blev der

foretaget en vejledende afstemning. Kun få elever ønskede at følge opfordringen, og derfor forløb undervisningen normalt den 25/3.

Skolen har også i år deltaget i regionsarbejdet med gymnasierne i Thisted, Skive, Viborg, Struer og Holstebro.

P. e. v.

Keld Jensen Toft
formand

Torsten Hansen
kasserer

ELEVRÅDET (HF)

HF-elevrådets arbejdsgang har i nogen grad været domineret af den store udskiftningsprocent. Elevrådet består af 2 medlemmer fra hver af de 4 HF-klaser, og fornyr sig således hvert år mindst 50 %.

Vores altid tilbagevendende »problembarn« LAK, har også i år fulgt kontakten op, uden at det dog gav resultat. Således gav en elevafstemning om medlemskab negativt resultat.

Under elevrådet har festudvalgets arbejde resulteret i to udmærkede fester, hvoraf den ene blev holdt på restaurant Laredo. En tredje er på nuværende tidspunkt (10/4) under opsejling.

Grundlaget for disse fester, som bla. a. har resulteret i en nær positiv kontakt mellem 1. og 2. HF er sodavandsalgets succes.

Elevrådet har igen i år modtaget 100 kr. af DIS for at uddele programmer og opsætte plakater.

På elevrådets vegne
Holger Mærkedahl 2 HFa

PRYTANEION

Foreningen, der skulle more og udbygge elevernes kulturelle sans. M. h. t. det sidstnævnte har det dog stået sløjt til igennem året. Det eneste, udvalget til kulturelle anliggender kunne stille på benene, var en aften med socialisterne Benny Holst og Arne Würgler.

Det andet område af vores virkefelt har vi uden tvivl udfyldt tilstrækkeligt. Af musikere, som underholdt ved festerne, kan nævnes: the Hobo String Band og Spillemandene fra Århus. Desuden har vi arrangeret jule-hyggeaften og en tur til Thisted Gymnasium (fest). Vores sidste arrangement løber af stabelen den 4. maj, og det bliver et traditionelt jazz-band-bal.

Bestyrelsen

LÆRERNE

- Adjunkt *Karl Einar Andersen* (ved skolen fra 1950) tlf. 72 05 76:
Matematik 2nsa, 2nsb, 3ra, 1HFa, 2HFa. Gymnastik 3ax, 2ax, 3r, 1HF, 2HF (tilvalg).
- Lektor *Ole Baden-Jensen* (1942) tlf. 74 15 66:
Matematik 3mfx, 2mfx, 2mfy, 2HF (tilvalg).
- Lektor *Peter Bancke* (1957) tlf. 72 10 78:
Biologi 3nsa, 3nsb, 3mfx, 3mnx, 2mnz. Geografi 3mnxy, 2mfx, 2mfy, 2mnxy, 2mnz.
- Adjunkt *Per Nielsen Brogaard* (1970) tlf. 72 23 84:
Historie 3nsb, 3mx, 3my, 1sa, 1mz. Samfundsfag 1HFb. Tysk 3nsb, 3rb.
- Violinisten *Anker Buch*, tlf. 74 15 81:
Sang 3nsab, 3mx, 3my, 1sa, 1sb, 1mx, 1my, 1mz.
- Adjunkt *Rasmus Bonnerup* (1941) tlf. 72 14 56:
Dansk 3ra, 3rb. Sang 1HFa, 1HFb, 2HF (tilvalg).
- Adjunkt *Bodil Skov Elvang*, tlf. 92 12 22 lokal 312:
Oldtidskundskab 1sa, 1mx, 1my.
- Adjunkt *Viggo Halse* (1941) tlf. 72 12 73:
Biologi 3ra, 3rb. Geografi 2mfz, 1sa, 1sb, 3ra, 3rb, 2HFa, 2HFb.
- Lektor *Britta Paludan Hansen* (1952) tlf. 72 09 57:
Engelsk 1my, 1HFb. Dansk 3my, 2nsb, 1my.
- Rektor *Knud Hansen* (1952) tlf. 72 10 37:
Fransk 3nsa, 1sa.
- Lektor *Tage Hansen* (1944) tlf. 72 09 57:
Fysik 3mnxy, 2mfy, 2mfz, 3ra, 1HF (tilvalg), 2HF (tilvalg). Kemi 2my.
- Adjunkt *Tove Hansen* (1948) tlf. 72 10 37:
Dansk 2nsa, 2mx, 2HFa. Gymnastik 2byz, 1HF. Religion 2nsa, 2mx.
- Lektor *Erling Harsberg* (1941) tlf. 72 08 17:
Latin 2nsa, 1sb. Oldtidskundskab 2nsa, 2nsb, 2mx, 2my, 2mz, 1sb, 1mz.
- Lektor *Inger Harsberg* (1941) tlf. 72 08 17:
Dansk 3nsa, 2mz. Tysk 2nsa, 1sa, 1HFa, 2HF (tilvalg).
- Sognepræst *Erik Hesselager*, tlf. 74 13 10:
Religion 1HFa, 1HFb.
- Adjunkt *Bent Hjerrild* (1971) tlf. 76 72 25:
Dansk 2my, 2HFb. Fransk 2mx, 2mz, 1mx, 1my, 3rab.
- Timelærer *Margrethe Jacobsen*, tlf. 72 05 25:
Fransk 3mx, 3my, 2nsa, 1sb, 1mz. Latin 2nsb, 1sa.
- Årsvikar *Ane Grethe Hangaard Jensen*, tlf. 72 14 80:
Gymnastik 3ax, 3by, 2ax, 2byz, 1ax, 1byz, 3rab.

- Lektor *Børge Jensen* (1957) tlf. 72 07 41:
 Historie 3nsa, 2mx, 2my, 2mz, 2HFb. Tysk 3nsa, 2nsb, 3ra.
- Årsvikar *Martha Dørup Jensen*:
 Formning 3G, 2nsa, 2nsb, 2mx, 2my, 2mz.
- Pædagogisk leder *Søren Peder Jessen*, tlf. 75 13 00:
 Psykologi 1HF (tilvalg).
- Lektor *Gunhild Jørgensen* (1943) tlf. 72 03 63:
 Engelsk 3nsa, 3nsb, 2nsa, 2HF (tilvalg).
- Adjunkt *Jan Juul Larsen* (1969) tlf. 72 23 17:
 Biologi 3mfy, 3mny, 2mnxy, 1HFa, 1HFb, 2HF (tilvalg). Gymnastik 3by.
- Gymnasielærer *Vini Larsen* (1969) tlf. 72 23 17:
 Engelsk 1mz, 3ra, 3rb, 2HFa. Historie 3ra, 3rb. Gymnastik 1byz.
- Adjunkt *Viggo Swane Lund* (1972) tlf. 92 33 31:
 Fysik 2mnz, 1mx, 1my. Kemi 2mx, 2mz, 1mx, 1my, 1mz, 1HF (tilvalg). Gymnastik 2byz, 1byz.
- Lektor *Aage Lund* (1947) tlf. 72 07 27:
 Tysk 1sb, 1HFb. Engelsk 2nsb, 1mx, 1HFa, 2HFb.
- Lærer *Bo Pedersen*, tlf. 74 15 20:
 Formning 1HFa, 1HFb, 2HF (tilvalg).
- Lektor *Henning Egeø Poulsen* (1943) tlf. 72 12 49:
 Fransk 3nsb, 2nsb, 2my, 1HF (tilvalg), 2HF (tilvalg). Dansk 3nsb, 3mx, 1sa.
- Timelærer *Jens Roikjer*, tlf. 93 13 40:
 Dansk 1sb, 1mx, 1my, 1mz, 1HFa, 1HFb.
- Sognepræst *Jens Rossel*, tlf. 72 19 85:
 Sang 2G.
- Studielektor *Christen Stetkær* (1946) tlf. 72 11 81:
 Engelsk 1sa, 1sb, 1HF (tilvalg).
- Studielektor *Henning Storm* (1946) tlf. 72 09 60:
 Fysik 3mfy, 2mfx, 2mnxy, 1mz.
- Sognepræst *Frede Svendsen*, tlf. 72 18 41:
 Religion 2nsb, 2my, 2mz.
- Adjunkt *Henning Rask Thomsen* (1970) tlf. 72 22 47:
 Fysik 3mfx, 3rb. Matematik 3mfy, 2mfz, 2HFb.
- Adjunkt *Karin Thomsen* (1969) tlf. 72 22 47:
 Matematiik 3mnxy, 2mnz, 1mx, 1HF (tilvalg).
- Pastor *Jørgen Thorsen*, tlf. 72 04 42:
 Religion 3nsa, 3nsb, 3mx, 3my.
- Lektor *Johs. Veistrup* (1941) tlf. 72 11 58:
 Historie 2nsa, 2nsb, 1sb, 1mx, 1my, 1HFa, 1HFb, 2HFa. Samfundsfag 1HFa, 2HF (tilvalg). Erhvervsvejledning i alle gymnasieklasser.
- Adjunkt *Frans Kappel Øvre* (1972) tlf. 72 25 67:
 Matematik 2mnxy, 1sa, 1sb, 1my, 1mz, 3rb, 1HFb.

I 1972 forlod en række deltidslærere skolen: adjunkt Dorthe Christiansen (musik tilvalg, HF), skolepsykolog Johs. E. Sørensen, Hurup, (psykologi, HF), apoteker Aarslev (kemi gymnasiet) og overlærer Tage Have (mat. 2 real). Skolen takker dem, fordi de i en lærermangelsituation har villet hjælpe os.

P.g.a. sygdom måtte timelærer Poul Riis (gymnastik) desværre opgive undervisningen. Vi siger ham tak for den tid, han har hjulpet os. Hans timer er overtaget dels af kolleger, dels af lærerne Andreas Brøgger, Frede Pedersen og Villy Sørensen, Folke- og Realskolen. Vi takker både de pågældende lærere og Folke- og Realskolen for velvilje og hjælpsomhed i en vanskelig situation.

Pr. 1. august 1972 ansattes cand. scient. Viggo S. Lund (kemi, fysik) og cand. scient. Frans Øvre (matematik) som adjunkter og Jens Roikjer (dansk) som timelærer ved skolen, og pastor Frede Svendsen, Lødderup, overtog nogle religions-timer.

Under lektor Stetkærs sygeorlov indtil efterårsferien vikarierede stud. mag. Kirsten Søholm. Vi takker hende for dygtigt arbejde.

Pr. 1. december overtog adjunkt Bodil Elvang, Thisted, nogle oldtidskundskabs-timer, og pr. 1. januar overtog pædagogisk leder Søren Jessen, Folke- og Realskolen, psykologiundervisningen i HF. Endvidere har musikpædagog Fanny Bolvig og fru Ester Christensen undervist tilvalgs elever i instrumentalmusik.

Kursus

I skoleåret 1972/73 har 17 af skolens lærere deltaget i ialt 32 kursus af kortere eller længere varighed (efteruddannelse o. l.) inden for 14 fag. Størstedelen afviklet i forlængede week-ender eller ferier.

Lærerkandidater

I 1972/73 har følgende lærerkandidater gennemgået det pædagogiske kursus ved skolen:

Cand. mag. Hermann Jensen (historie), cand. scient. Torsten Skov Rasmussen (matematik) og cand. scient. Jens Rechendorff (fysik, matematik).

Direktoratet for gymnasieskolerne

Undervisningsdirektøren for gymnasieskolerne Rikard Frederiksen gæstede skolen den 15. august 1972.

Fagkonsulent i engelsk, lektor Jørgen Reelsbo besøgte skolen den 17. september 1972.

ELEVERNE

3 ns a

- | | |
|------------------------------------|-------------------------------|
| 1. Jens Christian Bakbo | 9. Anne-Mette Mortensen |
| 2. Kåre Bang | 10. Petra Sidsel Marie Olesen |
| 3. Anna Kathrine Kortbæk Bertelsen | 11. Karen Marie Pedersen |
| 4. Birthe Bjerregaard Heide | 12. Karsten Sand |
| 5. Else Marie Brix Hoffmann | 13. Birgit Stensgaard |
| 6. Thorkil Jacobsen | 14. Nanna Bukh Svenningsen |
| 7. Lisbeth Sandal Kortegaard | 15. Anna Skovsted Thomsen |
| 8. Anna Lisbet Kragh | |

3 ns b

- | | |
|-------------------------------|-------------------------------|
| 1. Dorte Lindekilde Bancke | 8. Kirsten Krogh |
| 2. Gertrud Marie Scholl Brix | 9. Elly Skoudal Larsen |
| 3. Carsten Møller Christensen | 10. Walter Steffen Nielsen |
| 4. Palle Jensen | 11. Lisbeth Reintoft |
| 5. Kristen Korsgaard | 12. Johanne Dalgaard Sejersen |
| 6. Anna Johanne Kristensen | 13. Elisabeth Sinning |
| 7. Ellen Krogh | 14. Jane Lissi Tang. |

3 m x

- | | |
|------------------------------|------------------------------------|
| 9.*Bodil Brunsgaard Espersen | 15. Dorthe Jensen |
| 1. Finn Rolighed Andersen | 16.*Jan Erik Jensen |
| 2.*Kirsten Andersen | 17.*Mariann Kjeldgaard |
| 3.*Sonja Rolighed Andersen | 18. Viggo Bjerregaard Kristensen |
| 4.*Birgitte Borg | 19. Troels Vejl Mejniche |
| 5.*Leif Bregnballe | 20.*Ruth Maaetoft |
| 6. Birte Christensen | 21.*Niels Peter Nørgaard Nielsen |
| 7.*Jørgen Gustav Dahlgren | 22. Bodil Margrethe Serup Nørgaard |
| 8. Per Jørgen Riis Dalgaard | 23.*Mads Poulsen Nørgaard |
| 10. Jørgen Morten Hansen | 24.*Tom Pedersen |
| 11. Kirsten Hauge | 25. Karen Aagaard Poulsen |
| 12.*Finn Hyldig | 26. Anette Rossel |
| 13.*Keld Hyldig | 27.*Jørgen Blaabjerg Søndergaard |
| 14.*Kristine Hyldig | * = biologer. |

3 m y

- | | |
|----------------------------------|-------------------------------|
| 1. Jakob Boll | 15.*Inger Marie Kristoffersen |
| 2. Ivan Philipsen Dahl | 16. Anna Krestine Kudsk |
| 3. Jens Damsgaard | 17. Lise Larsen |
| 4.*Jørgen Hald | 18.*Peter Lautrup |
| 5. Jon Hammerskov | 19.*Birthe Markussen |
| 6.*Johannes Overgaard Hansen | 20. Poul Kristian Markussen |
| 7. Anders Horsager | 21.*Bodil Nielsen |
| 8. Jens Peter Støvring Houmøller | 22. Bodil Søndergaard Nielsen |
| 9. Poul Riis Jensen | 23. Kjeld Nørgaard |
| 10.*Jørgen Katholm | 24. Bente Ravnborg |
| 11.*Maria Kibæk | 25. Hans Jensen Thybo |
| 12.*Johanne Margrethe Kirk | 26. Valdemar Torp |
| 13. Agnes Cecilie Nielsen Kjelde | |
| 14. Inge Toft Kristensen | * = biologer. |

2 ns a

- | | |
|----------------------------------|---------------------------------|
| 1. Kirsten Andersen | 10. Helle Mikkelsen |
| 2. Pia Christiansen | 11. Knud Molbæk |
| 3. Dorte Egholm | 12. Inge Louise Falk Nielsen |
| 4. Eva Margrethe Hansen | 13. Margit Dalgaard Nielsen |
| 5. Mette Kirstine Tang Jørgensen | 14. Knud Nørgaard |
| 6. Dorrit Kjelstrup | 15. Lissy Glintborg Overgård |
| 7. Annemette Kjær | 16. Birgitte Skov |
| 8. Jytte Korsgård | 17. Karen Margrethe Søndergaard |
| 9. Anna Marie Skovbo Madsen | |

2 ns b

- | | |
|-----------------------------------|-------------------------------|
| 1. Aase Kirsten Albrektsen | 10. Hanne Gadegaard Lauridsen |
| 2. Birte Alling-Dam | 11. Dorthe Maagaard Mortensen |
| 3. Emun Bang | 12. Birgit Foldager Poulsen |
| 4. Vibeke Bregnballe | 13. Ulla Egeø Poulsen |
| 5. Ida Dal Clemmensen | 14. Kirsten Roslev |
| 6. Kirsten Gravgaard | 15. Karen Søndergaard |
| 7. Bente Søndergaard Jespersen | 16. Morten Winthereik |
| 8. Anna Mary Vangsgård Kristensen | 17. Hans Østergaard |
| 9. Poul Poulsen Krogsgård | |

2 m x

- | | |
|---------------------------------|-----------------------------|
| 1. Jens Engelhardt Baden-Jensen | 11. Peder Kristian Pedersen |
| 2. Conni Boll Christensen | 12. Per Schrader |
| 3.*Grete Christensen | 13. Anni Nør Skovbo |
| 4. Kaj Christensen | 14.*Annie Storm |
| 5.*Kurt Bjerregaard Christensen | 15. Jørgen Aalund Søholm |
| 6. Torben Jørgensen | 16. Anne Marie Sørensen |
| 7. Jørgen Korsgård | 17. Bent Sørensen |
| 8.*Hanne Gørtler Laustsen | 18.*Keld Jensen Toft |
| 9.*Vibeke Schjødt Nielsen | |
| 10. Jørn Lund Pedersen | * = biologer. |

2 m y

- | | |
|-----------------------------------|-------------------------------|
| 1. Knud Bisgård | 9. John Pedersen |
| 2. Jon Fuglsang | 10. Solvejg Hangård Pedersen |
| 3. Niels Kjeldsen | 11.*Lisbet Poulsen |
| 4.*Niels Poulsen Korsgaard | 12. Henning Sandal |
| 5.*Elisabeth Margrethe Kristensen | 13. Hanne-Marie Sieg Sørensen |
| 6.*Anna Marie Krogh | 14. Vagn Kudsk Thøgersen |
| 7. Niels Jørgen Madsen | 15.*Klavs Torp |
| 8. Anny Kirsten Nielsen | * = biologer. |

2 m z

- | | |
|------------------------------|-------------------------------|
| 1. Elly Færk Andersen | 12.*Filip Lykke |
| 2.*Ib Søndergaard Andersen | 13.*Hanne Mikkelsen |
| 3.*Jørgen Bruun | 14. Birgitte Mortensen |
| 4. Anne Bukh | 15. Christian Mølgaard |
| 5.*Peter Hededam Christensen | 16.*Maren Olesen |
| 6. Gert Madsen Jensen | 17.*Jytte Bovbjerg Pedersen |
| 7. Leif Kristen Bro Jensen | 18.*Lars Pedersen |
| 8. Karsten Johnsen | 19. Jens Martin Skov |
| 9. Bjarke Kærsgaard | 20. Johannes Have Søndergaard |
| 10. Claus Astrup Larsen | 21.*Arne Kopp Sørensen |
| 11.*Helle Kierulf Larsen | * = biologer. |

1 s a

- | | |
|--------------------------------|-----------------------------------|
| 1. Anette Lillelund Andersen | 13. Niels Bjerring Mehl |
| 2. Bente Annie Sørine Andersen | 14. Karen Marie Nielsen |
| 3. Henning Erhardsen | 15. Lisbeth Olesen |
| 4. Annie Krog Foldager | 16. Susanne Bolvig Petersen |
| 5. Lone Hansen | 17. Preben Saugstrup |
| 6. Torsten Rødbroe Hansen | 18. Vibeke Franziska von Schwerin |
| 7. Ellen Bjerre Kibsgaard | 19. Anne Dorte Sørensen |
| 8. Dorthe Djernes Kudsk | 20. Else Marie Sørensen |
| 9. Betty Rothaus Larsen | 21. Lene Bak Sørensen |
| 10. Dorte Lind Larsen | 22. Margrethe Boll Væver |
| 11. Michael Larsen | 23. Karin Nørgaard Østergaard |
| 12. Rita Dam Madsen | |

1 s b

- | | |
|----------------------------------|-----------------------------|
| 1. Anne Marie Bech | 14. Anette Kirk |
| 2. Thora Lisbeth Dalgaard | 15. Lisbeth Hørning Knudsen |
| 3. Jens-Anders Overgaard Djernes | 16. Margit Kristensen |
| 4. Dagmar Stordal Ebbesen | 17. Søren Kyndesen |
| 5. Peter Andreas Enoksen | 18. Elin Aggerholm Larsen |
| 6. Karsten Schmidt Eskildsen | 19. Erik Maj |
| 7. Inger Kathrine Feldthaus | 20. Jytte Møller Nielsen |
| 8. Bodil Paludan Hansen | 21. Inge Pedersen |
| 9. Ann Kirstin Nørgaard Heide | 22. Ingrid Lønne Pedersen |
| 10. Lisbeth Holst | 23. Nanna Skov |
| 11. Inger Nørgaard Jacobsen | 24. Ester Bro Søndergaard |
| 12. Else Marie Bovbjerg Jensen | 25. Lars Søndergaard |
| 13. Jens Peter Jensen | 26. Jesper Dybro Sørensen |

1 m x

- | | |
|-----------------------------|--------------------------------------|
| 1. Thorvald Akselsen | 10. Inge Kirkegaard |
| 2. Villy Dollerup Bach | 11. Jens Otto Søndergaard Krog |
| 3. Torben Nesager Bjerre | 12. Niels Knud Preisler Larsen |
| 4. Lis Vestergaard Bodilsen | 13. Claus Erik Moser |
| 5. Anna Marie Frøslev | 14. Steen Nøhr |
| 6. Finn Trærup Hansen | 15. Lene Bovbjerg Pedersen |
| 7. Verner Vangsgård Hansen | 16. Knud Kristian Nørgaard Rasmussen |
| 8. Gurli Veile Jensen | 17. Signe Ravn |
| 9. Torben Jensen | 18. Lars Toft Sørensen |

1 m y

- | | |
|------------------------------------|-------------------------------|
| 1. Thomas Leicht Breinhild | 9. Knud Jens Nielsen |
| 2. Karen Riis Jensen | 10. Inge Møller Nørgaard |
| 3. Ruth Elsebeth Jensen | 11. Per Henrik Pedersen |
| 4. Jens Ejner Jørgensen | 12. Tonny Nedergaard Pedersen |
| 5. Per Jørgensen | 13. Ester Elise Petersen |
| 6. Karl Egon Østergaard Kristensen | 14. Henning Krog Søndergaard |
| 7. Niels Henrik Maagaard Mortensen | 15. Henning Beck Sørensen |
| 8. Birgit Søndergaard Nielsen | 16. Arne Thorsen |

1 m z

- | | |
|---|------------------------------|
| 1. Niels Ebbe Dam | 9. Gunhild Molbæk |
| 2. Dorte Hansen | 10. Carl-Aage Morgen |
| 3. Ivan Iversen | 11. Bent Olesen |
| 4. Lis Friis Jensen | 12. Jens Jørgen Pedersen |
| 5. Paul Erik Jørgensen | 13. Valborg Balling Rusbjerg |
| 6. Erling Jensen Kristensen | 14. Niels Nørgård Sandal |
| 7. Ove Halfdan Adriaan Dahl
Kristensen | 15. Jens Ove Sørensen |
| 8. Agner Nørgaard Mark | 16. Niels Thygesen |
| | 17. Allan Kjær Villesen |

3 r a

- | | |
|------------------------------|------------------------------|
| 1. Niels Ole Holch Andersen | 8. Gitte Gadegaard Lauridsen |
| 2. Kirsten Erhardtzen | 9. Henning Nørgaard |
| 3. Birgit Rolving Kristensen | 10. Bente Skjærbæk Pedersen |
| 4. Hanne Toft Kristensen | 11. Else Stoffer Pedersen |
| 5. Jane Toft Kristensen | 12. Dorte Poulsen |
| 6. Lars Kristensen | 13. Erling Wad Sørensen |
| 7. Pil Kristiansen | 14. Bente Pedersen Vester |

3 r b

- | | |
|---------------------------------|----------------------------|
| 1. Klaus Rye Andersen | 8. Lone Nørgaard Nielsen |
| 2. Anni Bonde | 9. Else-Marie Pedersen |
| 3. Anette Sandholm Boysen | 10. Lone Hobolth Rasmussen |
| 4. Jan Christensen | 11. Kaare Sand |
| 5. Henrik Kjeld Dahlgren | 12. Henning Boll Skovbo |
| 6. Britta Iversen | 13. Preben Jensen Thybo |
| 7. Inge Marie Astrup Kristensen | |

2 HF a

- | | |
|----------------------------------|--------------------------------------|
| 1. Kirsten Bisgaard | 12. Karen Marie Odgaard |
| 2. Harald Børsting | 13. Else Wiben Pedersen |
| 3. Svend Aage Dahlgaard | 14. Hardy Brunsgaard Pedersen |
| 4. Karen Margrethe Holm | 15. Jørgen-Ulrich Raunskov |
| 5. Anne Dorteia Klingenberg | 16. Preben Larsen Sandal |
| 6. Erling Haaning Klingenberg | 17. Anders Torben Sevelsted |
| 7. Holger Mærkedahl Kristensen | 18. Mogens Skov |
| 8. Jens Christian Søltøft Madsen | 19. Lene Sørensen |
| 9. Knud-Erik Madsen | 20. Niels Kristian Krogsgård Thomsen |
| 10. Ulla Søgaard Møller | 21. Henning Gerhardt Thøgersen |
| 11. Kresten Bak Nielsen | 22. Elin Vestergaard |

2 HF b

- | | |
|------------------------------|------------------------------|
| 1. Robert Bjarup | 13. Conni Mark |
| 2. Ruth Bjerregaard | 14. Jan Nielsen |
| 3. Jørgen Christensen | 15. Ragnhild Mosgård Nielsen |
| 4. Niels Christian Haldrup | 16. Sonja Nielsen |
| 5. Jens Jakob Jacobsen | 17. Ellen Holmgaard Pedersen |
| 6. Vibeke Stampe Jensby | 18. Emma Rasmussen |
| 7. Jannik Badstue Jensen | 19. Søren Ulrik Rasmussen |
| 8. Kurt Søndergaard Jensen | 20. Solveig Røikjer |
| 9. Henning Dalgaard Jeppesen | 21. Ole Lok Stærkjær |
| 10. Kaja Jørgensen | 22. Flemming Trillingsgaard |
| 11. Jette Riis Kolding | 23. Harald Ejvind Zobbe |
| 12. Anni Stigård Larsen | |

1 HF a

- | | |
|----------------------------------|------------------------------|
| 1. Erling Andersen | 13. Susanne Edelslund Larsen |
| 2. Per Kresten Haaning Andersen | 14. Hans Skov Madsen |
| 3. Karen Margrethe Bak-Mikkelsen | 15. Annelise Nielsen |
| 4. Helle Lindekilde Bancke | 16. Elna Nielsen |
| 5. Elisabeth Gry Birkelund | 17. Gunhild Mosgaard Nielsen |
| 6. Lillian Helene Clemmensen | 18. Berit Synnøve Petersen |
| 7. Knud Hanggaard Dinesen | 19. Jørgen Boll Petersen |
| 8. Gunhild Ejasing | 20. Lisbeth Spanggaard |
| 9. Gunhild Elisse Hansen | 21. Preben Stallknecht |
| 10. Jens Justesen | 22. Hanne Svenningsen |
| 11. Connie Tenna Kann | 23. Klaus Bukh Svenningsen |
| 12. Bjarne Blåbjerg Knudsen | 24. Else Steenbuch Vester |

1 HF b

1. Inger Bak-Mikkelsen
2. Vagn Bak-Mikkelsen
3. Vibeke Blaabjerg
4. Søren Skåning Poulsen Bro
5. Bente Buchhave
6. Lis Bülow
7. John Gerlach
8. Jørgen Vester Jensen
9. Troels Georg Klausen
10. Birgitte Korsgaard
11. Mogens Krog
12. Palle Sjørring Lindum
13. Kirsten Støvring Madsen
14. Erik Bøgh Nielsen
15. Grethe Harder Nielsen
16. Peder Nielsen
17. Kirsten Nøhr
18. Ejgil Holmgård Pedersen
19. Bodil Riis-Jensen
20. Kirsten Elisabeth Stilling
21. Birthe Bjarndal Sørensen
22. Benny Møller Thomsen
23. Per Østergaard

EKSAMINER I SOMMEREN 1972

Studentereksamen

ns.

1. *Anne Mette Andersen*, Sallingsund.
2. *Inge Lis Holch Andersen*.
3. *Johanne Cecilie Bak Andersen*, Flade.
4. *Karen Bak Andersen*, Sundby.
5. *Aase Nielsen Bak*, Thissinghus.
6. *Karen Vibeke Bligaard*, Oddense.
7. *Ane Marie Christensen*, Sindbjerg.
8. *Aase Clemmensen*.
9. *Kirsten Hønge*.
10. *Henning Sejersen Jepsen*, V. Assels.
11. *Anders Peter Katholm*.
12. *Else Marie Kirk*, Frøslev.
13. *Knud Kjeldgaard*, V. Hvidbjerg.
14. *Birte Korsgaard Kristensen*, Ø. Jølby.
15. *Lisbeth Kristensen*, Tøving.
16. *Peter Lind Larsen*.
17. *Gerda Madsen*, Sdr. Dråby.
18. *Tove Irene Madsen*, Vejerslev.
19. *Jens Østergaard Mark*, Elso.
20. *Hanna Maria Metzger*, Skarrehege.
21. *Lisbeth Nielsen*, Frøslev.
22. *Thorkild Nielsen*, Rødding pr. Spøttrup.
23. *Hanne Overgaard*, Erslev.
24. *Claes Palsgaard Petersen*.
25. *Birgith Græsbøll Sondrup*, Durup.
26. *Kjeld Bang Søgaard*, Ø. Assels.
27. *Kristian Østergaard*, Fjallerslev.

m x.

1. *Kirsten Andersen*.
2. *Svend Erik Andersen*.
3. *Lis Bodilsen*, Ørding.
4. *Jørgen Hangaard*, V. Jølby.
5. *Hans Henrik Hansen*.

6. *Jens Hauge, Fur.*
7. *Kjeld Lindbjerg Iversen, Tæbring.*
8. *Jan Rau Jacobsen.*
9. *Frede Kristensen, Flade.*
10. *Bodil Søndergaard Krog, Ljørslev.*
11. *Olaf Kolind Mathiassen.*
12. *Eva Nordentoft.*
13. *Hans Kristian Boel Villadsen, Vium.*
14. *Thomas Aarup.*

m y.

1. *Kaj Alstrup, Nautrup.*
2. *Anny Christensen, Bjørndrup*
3. *Flemming Iversen, Glyngøre.*
4. *Svend Juel Jakobsen, Glynge.*
5. *Hans Kristian Bjerregaard Jensen, Vils.*
6. *Karen Riis Jensen, Nautrup.*
7. *Kurt Vejle Jensen, Durup.*
8. *Niels Kristian Bårup Johansen, Durup.*
9. *Peter Henrik Højrup Johansen, Durup.*
10. *Lilian Kristensen.*
11. *Karen Kristiansen, Tødsø.*
12. *Thorkild Laustsen, Vejerslev.*
13. *Anna Marie Riis Nielsen, Vejerslev.*
14. *Jens Erik Bruun Nielsen, Tødsø.*
15. *Harald Pedersen, Thissinghus.*
16. *Ole Torp Sejersen, Durup.*
17. *Mads Sørensen, Durup.*
18. *Per Dybro Sørensen.*
19. *Thøger Lillelund Aachmann, Frøslev.*

Realeksamen

a.

1. *Vibeke Blaabjerg, Frøslev.*
2. *Thomas Leicht Breinhild.*
3. *Gunhild Jensen Bæk, Møllerup*
4. *Bente Odgaard Christensen, Møllerup.*
5. *Lisbeth Dalgaard, Galtrup.*
6. *Jan Have.*
7. *Per Jørgensen.*
8. *Hanne Marie Hald Kristensen.*

9. *Søren Kyndesen.*
10. *Anders Østergaard Madsen, Ø. Assels.*
11. *Hanne Pedersen Mikkelsen, Tøving.*
12. *Egon Horsager Nielsen, Sindbjerg.*
13. *Jens Møller Nielsen, Harre.*
14. *Nanna Pedersen, Tøving.*
15. *Signe Ravn, Harre.*
16. *Lars Søndergaard, Redsted*
17. *Bent Ulriksen, Redsted.*

3b.

1. *Anette Lillelund Andersen.*
2. *Helle Lindekilde Bancke.*
3. *Henning Erhardsen.*
4. *Annie Krog Foldager, Flade.*
5. *Lone Hansen.*
6. *Lis Friis Jensen, Tødsø.*
7. *Inge Kirkegaard.*
8. *Betty Rothaus Larsen.*
9. *Niels Knud Preisler Larsen.*
10. *Egon Frandsen Møller, V. Assels.*
11. *Vibeke Møller, Sejerslev.*
12. *Inger Elisabeth Marie Søndergaard, Ørndrup.*
13. *Anne Dorte Sørensen.*
14. *Niels Thygesen.*

HF-eksamen

a.

1. *Ellen Grethe Munk Aggerholm, V. Assels.*
2. *Knud Odgaard Bach-Mikkelsen, Ørding.*
3. *Anne Marie Erhardsen.*
4. *Poul Erik Holm, Skive.*
5. *Else Marie Holmbo.*
6. *Marianne Hvass.*
7. *Jørgen Bech Jensen, Outrup.*
8. *Anne Marie Larsen, Skive.*
9. *Gunhild Larsen, Skive.*
10. *Søren Overgaard Madsen, Thisted.*
11. *Søren Søndergaard Mikkelsen.*
12. *Mette Møller, Malle pr. Thisted.*

13. *Peter Ulrik Troelsgaard Nielsen*, Skive.
14. *Dorte Karin Petersen*, Ørding.
15. *Astrid Inge Sørensen*, Malle pr. Thisted.
16. *Rebekka Poulsen Sørensen*, Vejerslev.
17. *Grethe Thomsen*.
18. *Irene Thorsen*, V. Jølby.

b.

1. *Laurits Andersen*, Sdr. Dråby.
2. *Hans Bisgaard*, Thisted.
3. *Anne-Marie Christensen*, Thisted.
4. *Svenning Møller Futtrup*, Skive.
5. *Hanne Gislesen*, Hjerk.
6. *Knud Sigurd Høirup*, Erslev.
7. *Erik Kolding Jensen*, Viborg.
8. *Ingrid Kathrine Jensen*.
9. *Niels Kristian Jensen*, Glyngøre.
10. *Povl Emil Jespersen*, Storup.
11. *Anne-Lise Ketelsen*.
12. *Per Valdemar Knudsen*, Flade.
13. *Henning Linderøth*, Skive.
14. *Jens Jørgen Løvstad*, Skive.
15. *Anne Grethe Baarstrøm Mark*, Emb.
16. *Elsebeth Fuglsang Pedersen*, Thisted.
17. *Ernst Røntved Pedersen*.
18. *Ellen Margrethe Petersen*, Skyum.
19. *Arne Riis*, Ø. Assels.
20. *Søren Kjær Torbensen*.

JUBILARER

Studenter, sommeren 1948:

s.

1. *Kirsten Kragh Jensen*, f. Gregersen, Fr. Obelsvej 16, 9000 Ålborg.
2. *Adda Winsløw*, f. Hilden, Skolebakken 23, Ålborg.
3. *Karsten Erik Nørgaard*, Hadsten Præstegård, 8370 Hadsten.
4. *Tove Dethmer*, f. Pedersen, Kvædevej 107, 2830 Virum.
5. *Poul Erik Dahlgaard Petersen*, Mimersvej 55, 8800 Viborg.
6. *Inger Olesen*, f. Rønn, Sdr. Dråby, 7900 Nykøbing Mors.

m.

1. *Søren Tage Isager Andersen*, Toftegårdsvej 5, 8800 Viborg.
2. *Edith Vejstrup*, f. Bovbjerg, Fasanvej 19, 7900 Nykøbing Mors.
3. *Jens Viktor Lund Damgaard*, Søndergård, 9681 Ranum.
4. *Kirsten Østergaard*, Tjørnevej 21, 5800 Nyborg.
5. *Hans Ulrik Bille Gram*, Marievej 26, 3060 Espergærde.
6. *Knud Erik Larsen*, Højagervej 9B, 2942 Skodsborg.
7. *Ove Kjær Rasmussen*, Nyborgvej 30, Ny Hemmelev, 4000 Roskilde.
8. *Jørgen Sandvad Søndergaard* †

Realister, sommeren 1948:

a.

1. *Joyce Stafford*, f. Aarup, Hill-House, 1 Trevor Place, London S. W. 7.
2. *Else Nielsine Bak*, f. Buchholtz, Kløvermarken 6, 7900 Nykøbing Mors.
3. *Niels Jørgen Eibye*, Teglgårdsvej 1, 8270 Højbjerg.
4. *Jens Michael Hertz*, Diskovej 166, 9000 Ålborg.
5. *Inge Lis Nielsen*, f. Jensen, Andelsmejeriet »Byrum«, 9940 Læsø.
6. *Niels Johan Kristiansen*, Langelands Sparekasse, 5900 Rudkøbing.
7. *Inge Merete Friberg*, f. Kruse, Mikkel Vibes Gade 2, 1417 København K.
8. *Alice Petersen*, f. Leth, Skoleloden 2, 3450 Allerød.
9. *Ove Ellebæk*, Centralskolen, Nr. Nisum, 7620 Lemvig.
10. *Arne Kjær Rasmussen*, Ellesvinget 1, Virklund, 8600 Silkeborg.
11. *Lis Damgaard*, f. Riis, 9681 Ranum.
12. *Svend Ove Sørensen*, Turkisvej, 6000 Kolding.
13. *Hanne Roslev*, f. Østergaard, 7960 Karby.

b.

1. *Karl Bligaard*, Karensvej 19, 5500 Middelfart.
2. *Vilna Solveig Larsen*, f. Damgaard, E. Hansensvej 18, 6700 Esbjerg.
3. *Finn Krarup Dinsen*, Bygmarken 10, 3540 Lyng.
4. *Anny Maren Jensen*, f. Hansen, Kastanieallé 40, 7900 Nykøbing Mors.
5. *Helene Christensen*, f. Hansen, Ny Munkegade 96, 8000 Århus.
6. *Poul Erik Thyrring*, Strandvejen 130, 2900 Hellerup.
7. *Ester Breiner Christiansen*, f. Jensen, Baldersvej 28, 4000 Roskilde.
8. *Gerda Muldbjerg*, f. Jensen, Toften 7, 7700 Thisted.
9. *Niels Yde*, Vossevangen 9, Sankt Klement, 5260 Hjallelse.
10. *Orla Glavind*, Gravensengade 6, 9700 Brønderslev.
11. *Anne Dorthe Frost*, f. Pedersen, Hovedgaden 6, 2970 Hørsholm.
12. *Karen Cecilie Romsø*, f. Pedersen, Sorgenfrigade 2, 2200 København N.
13. *Edel Johanne Balslev*, f. Smed, Korskærvej 164, 7000 Fredericia.
14. *Grethe Hansen*, f. Sørensen †

LEGATER

Dimittender fra Morsø Gymnasium har mulighed for at søge følgende legater eller lån:

Morsø Jernstøberis jubilæumslegat, der hvert år uddeler et legat på 600 kr. Gymnasieforeningens studielån.

Legater af Komediekassen (overskud fra årets skolekomedie).

Et legat skænket af byens pengeinstitutter (Morslands Folkebank, Morsø Bank og Morsø Sparekasse).

I 1972 uddeltes af Gymnasieforeningen ialt 600,- kr., af Komediekassen 1600 kr. og af pengeinstitutterne 1000 kr.

Ansøgningsblanketter fås på kontoret og afleveres til rektor senest d. 20. maj.

GAVER TIL SKOLEN

Fra frk. Eva Borch Olufsen og fru Gerda Borch Riisager har skolen modtaget en meget smuk udstoppet havørn, skudt i Sverige i 1890'erne.

Fra Dansk Arbejdsmands- og Specialarbejderforbund har skolen fået en bog-pakke til biblioteket.

Fra Erling Sørensen, 3ra: væksthushøstet.

Skolen takker for gaverne.

FERIEPLAN

1973

Mandag den 25. juni til fredag den 10. august: Sommerferie.

Mandag den 15. oktober til fredag den 19. oktober: Efterårsferie.

Mandag den 24. december til fredag den 4. januar: Juleferie.

1974

Torsdag den 28. marts: Dronning Ingrid's fødselsdag.

Mandag den 8. april til tirsdag den 16. april: Påskeferie.

Onsdag den 5. juni: Grundlovsdag.

Mandag den 24. juni til fredag den 9. august: Sommerferie.

De nævnte dage inklusive.

Det nye skoleår 1973-74 begynder altså mandag den 13. august.

3G, 2G og 2HF møder kl. 8.

De nye klasser (1G og 1HF) møder kl. 10 til det særlige introduktionsprogram, der fortsætter tirsdag og onsdag (se side 14).

TRANSLOKATION

Til afslutningen fredag den 22. juni kl. 10 i Nykøbinghallen indbydes forældre og andre, der interesserer sig for skolen og dens virksomhed.

Nykøbing M., maj 1973.

Knud Hansen.

INDHOLDSFORTEGNELSE :

Bykort – Skolens telefoner	3
Nævn og udvalg	4
Kort over skolen	6
Skolen – praktiske oplysninger	8
Fagenes timetal (gymnasiet)	10
Fagenes timetal (HF)	11
Linier, grene og valgfrie fag – HF-uddannelsen	12
Klassebetegnelser	13
Introduktionsdage – Studieteknik, uddannelses- og erhvervsvejledning	14
Forældremøder – Samarbejdsudvalget 1972-73 – Fællestimer og studiekredse – Ekskursioner m. m.	15
Koncerter og skolekomedie – Udstillinger	16
Sporten – Elevråd (gymnasiet)	17
Elevråd (HF) – Prytaneion	18
Lærerne m. m.	19
Eleverne	22
Eksaminer i sommeren 1972	29
Jubilarer	33
Legater – Gaver til skolen	34
Ferieplan – Translokation	35

Nykøbing Mors, maj 1973
Georg Nielsens Bogtrykkeri
Forside: Anette H. Flyvbjerg