



Dette værk er downloadet fra Danskernes Historie Online

Danskernes Historie Online er Danmarks største digitaliseringsprojekt af litteratur inden for emner som personalhistorie, lokalhistorie og slægtsforskning. Biblioteket hører under den almennyttige forening Danske Slægtsforskere. Vi bevarer vores fælles kulturarv, digitaliserer den og stiller den til rådighed for alle interesserede.

Støt Danskernes Historie Online - Bliv sponsor

Som sponsor i biblioteket opnår du en række fordele. Læs mere om fordele og sponsorat her: <https://slaegtsbibliotek.dk/sponsorat>

Ophavsret

Biblioteket indeholder værker både med og uden ophavsret. For værker, som er omfattet af ophavsret, må PDF-filen kun benyttes til personligt brug.

Links

Slægtsforskernes Bibliotek: <https://slaegtsbibliotek.dk>

Danske Slægtsforskere: <https://slaegt.dk>

MORSØ GYMNASIUM

1980-1981



DANMARKS
PÆDAGOGISKE
BIBLIOTEK

MORSØ GYMNASIUM

GRØNNEGADE, 7900 NYKØBING MORS

**1980
1981**

INDHOLDSFORTEGNELSE:

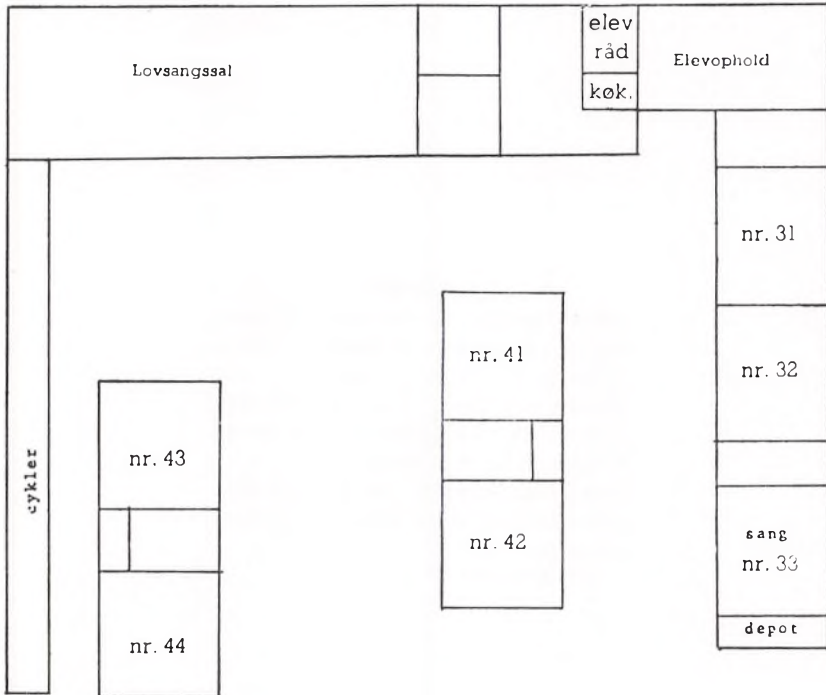
Velkomst	3
Kort over skolen	4
Om at være ny - Om gymnasiet	6
Om undervisningen - Studievejledning	8
Lærerkandidater	9
Fællestimer - Ekskursioner - Om aktiviteter	10
Studiekreds - Kor - Fritidssport	11
Polen i påsken	12
3C's studierejse til Rom	13
Lærere og administrativt personale	14
Ændringer i lærerkollegiet og det administrative personale	20
Ny skole	21
Elevorganisationer	23
Prytaneion	24
Jubilarer	26
Studenterne 1980	28
Hvem er, hvad er, hvem ordner	31
Praktiske oplysninger	35

VELKOMST

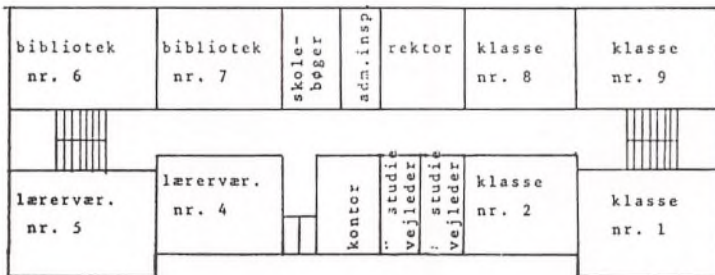
Dette lille hefte er udarbejdet af nogle elever og lærere i fællesskab. Hftet indeholder en række oplysninger om skolen, men det er først og fremmest tænkt som en vejviser og som en introduktion for nye elever.

Læs heftet igennem, stik det i tasken, så du kan slå op, når du kommer i tvivl om noget.

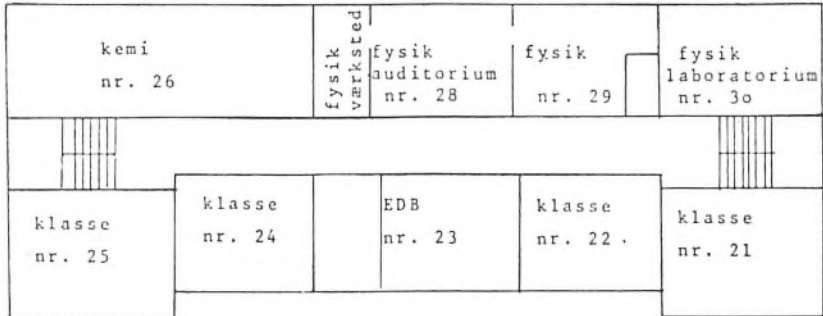
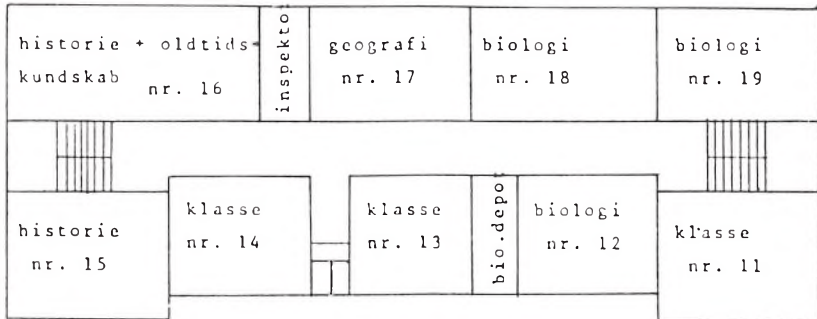
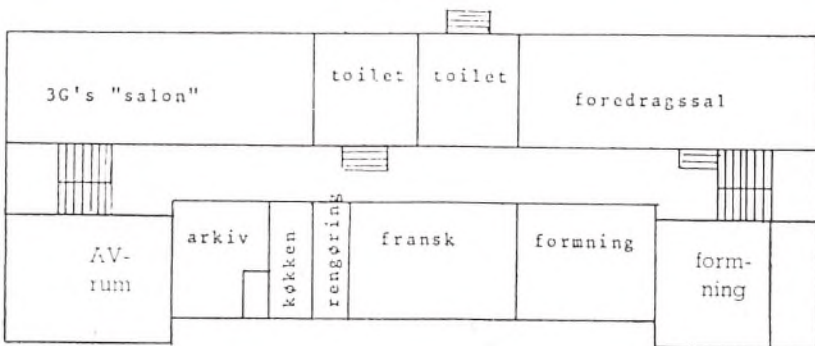
VELKOMMEN.



sluc



hovedbygning

2. sal1. salkælder

OM AT VÆRE NY PÅ MORSØ GYMNASIUM

Det er sikkert med lidt blandede følelser, du ser frem til den første dag på gymnasiet – nygerrighed over for det nye og uro for det ukendte: hvordan falder jeg til blandt nye kammerater og lærere? Kan jeg leve op til kravene? Ligner undervisningen folkeskolens, eller er den helt anderledes? Alt dette er noget, vi prøver at tage højde for. Vi forsøger at gøre det lettere for dig at lære forholdene at kende, så du hurtigt kan komme til at føle dig hjemme.

I de første dage vil der nok være en del praktiske problemer at løse: finde rundt i bygningerne; lære, hvem der er dine klassekammerater og lærere; finde ud af, hvor man henvender sig om bøger, buskort m. v. Vi vil opfordre dig til ikke at holde dig tilbage, men **spørge**, hvis der er noget, du er i tvivl om – vi skal være dig behjælpelig, så vidt vi kan. Læg mærke til, hvem der er din studievejleder; hun eller han er parat til at give dig råd og vejledning om studietekniske og økonomiske problemer og også om mere personlige spørgsmål.

Selv om vi selvfølgelig så småt skal i gang med arbejdet den første uge, er det vigtigste, at vi lærer hinanden at kende. Den første dag er ikke lang og går bl. a. med, at I bliver inddelt i klasser, får skema og forskellige oplysninger. Resten af ugen går vi stille og roligt i gang med skemaet, men der vil blive en del afbrydelser, hvor nogle lærere og ældre elever vil fortælle om forskellige aktiviteter på skolen. De første timer vil hver lærer uddele nog-

le af de bøger, der vil blive brug for i hendes eller hans fag, og I vil få en snak om faget og om, hvordan I kan arbejde med det.

Hvis der er stemning for det, vil vi i lighed med tidligere år holde en fest fredag.

OM GYMNASIET OG UNDERVISNINGEN

Som en af skolemulighederne for de 16–19-årige har gymnasiet en ganske bestemt plads i samfundet: at give forudsætningerne for videreuddannelse i en eller anden teoretisk retning og samtidig at give muligheder for personlig udvikling. Disse to sider adskiller vi ikke i det daglige, og det ville også være umuligt. At lære, hvordan f. eks. matematikken eller et fremmedsprog er opbygget, og at det kan bruges til noget, er også udviklende for personligheden. At arbejde med en tekst eller et stykke musik bidrager også til studieegnethed. De enkelte fag har således lige stor betydning, hvad enten I får karakterer i dem eller ej.

Gymnasiet er også et sted, hvor man diskuterer aktuelle problemer, hører foredrag om kunstneriske, videnskabelige og politiske emner, laver teater og holder fester. Skolens formål er kort sagt at være et godt miljø for elevernes videre udvikling. Og her kan du selv gøre din indflydelse gældende og være med til at få skolen til at fungere tilfredsstillende. I det såkaldte **fællesudvalg** sidder der både elever og lærere, som er valgt til at træffe afgørelser på en række nærmere afgrænsede områder. Hvis du har tid og lyst, er du

meget velkommen til at være med i elevrådets arbejde. Disse arbejdsopgaver og andre aktiviteter kan du læse mere om senere i dette hefte. Men vi vil gerne fremhæve, at det er vigtigt, at du møder op på skolens kommunikations-møder, fordi du her får vigtige meddelelser, og fordi du får lejlighed til at luften dine egne synspunkter og bringe dem ud til debat.

Det vil nok være forskelligt, hvordan I hver for sig vil komme til at opleve overgangen fra folkeskolen til gymnasiet. Nogle af jer vil synes, at vi stort set kører videre i de spor, I kender, mens andre vil føle, at forandringerne er store. Vi vil dog gerne her nævne nogle forhold, hvor vi mener, at vi tager noget anderledes på tingene, end I måske har været vant til. Og alt dette hænger sammen med, at vi anser jer for voksne og selvstændige mennesker, som kan arbejde rimeligt uden hele tiden at få at vide, hvad og hvordan I skal gøre. Rent praktisk viser dette sig ved, at lærerne ikke hele tiden kontrollerer, og ved, at vi sjældent repeterer. I må altså selv se at få arbejdet gjort. Hvis I f. eks. har været syge, er det op til jer selv at få »hullerne« fyldt ud, idet I selvfølgelig kan spørge læreren til råds, hvis der er noget, I ikke kan klare på anden måde. Vi har ingen egentlige ordensregler, idet vi regner med, at I selv uden at få det at vide kan finde ud af, hvad man kan og ikke kan. At vi anser jer for voksne mennesker, betyder også, at vi stiller større krav til, hvad I skal yde i de forskellige fag. Og det fører i mange tilfælde til, at I går indtil flere points ned i karakter. Det er der ikke noget unormalt i, og I skal ikke blive nervøse over det, hvis I ellers har gjort, hvad I kunne.

Mange 1.g'ere klager i begyndelsen over, at lærerne bruger en masse nye ord, som de ikke kender. Men som i en række andre situationer gælder det også her om at være åben og spørge, når der er noget, du er i tvivl om – lærerne er til at snakke med.

I det hele taget er dit engagement i undervisningen vigtigt i det daglige. Du må huske, at også DU er forpligtet til at være med til at få samarbejdet i klassen imellem elever og lærere til at fungere godt. Kritik, der har til formål at få tingene til at gå bedre, er derfor altid meget velkommen! Og det er ikke alene arbejdsmiljøet i klassen og metoderne i undervisningen, du har mulighed for at påvirke. Efter loven har eleverne indflydelse på, hvilke emner man skal tage op i de forskellige fag. Lærerne har ansvaret for, at det pensum, der fastsat af ministeriet, bliver gennemgået, men der er i de fleste fag rige muligheder for at imødekomme elevønsker med hensyn til stofvalget. Skoledagen er jo opsplittet i timer og fag, og dette kan godt få én til at tro, at fagene har meget lidt eller intet med hinanden at gøre. Dette er imidlertid ikke tilfældet. Der kan f. eks. være en nær sammenhæng mellem historiske begivenheder, videnskabelige opdagelser og den måde, man skriver litteratur på. Hvis man prøver at tænke på det, vil man ofte opdage, at de forskellige fag kan supplere hinanden.

Vi opfordrer dig således til på mere end én måde at møde Morsø Gymnasium som den helhed, det er tænkt som, og være med til at få det til at fungere som en helhed.

Om undervisningen

LINIER, GRENE, VALGFRIE FAG

Før du kommer i gymnasiet har du allerede valgt mellem en sproglig og en matematisk linje. Begge linjer rummer en række fag som er fælles med hensyn til pensum (dansk, fransk, historie, oldtidskundskab, religion og gymnastik). Desuden har matematikere ud over de matematiske-fysiske fag også det første år engelsk eller tysk og de sproglige har matematik.

På trods af en vis specialisering er der tale om en høj grad af alment fælles indhold. Dette fælles indhold fastholdes også efter grenvalget.

Efter 1G skal du vælge dels mellem nogle grene, dels mellem et par valgfag:

Sproglig linje:

- nysproglig
- musiksproglig
- samfundssproglig

Matematisk linje:

- matematisk-fysisk
- matematisk-naturfaglig (biologi)
- matematisk-samfundsfaglig
- matematisk-musisk (forsøg)

Valgfag: musik eller formning.

På den nysproglige gren lægges hovedvægten på engelsk og tysk. Det ene af disse sprog glider ud til fordel for musik på den musiksproglige gren og til fordel for samfundsfag på den samfundssproglige gren.

På den matematisk-fysiske gren lægges hovedvægten på matematik og fysik. Disse fag har færre timer på den matematisk-naturfaglige gren, hvor biologi træder istedet, og på den samfundsfaglige hvor samfundsfag kommer ind.

På musik-matematisk gren lægges vægten på matematik og musik.

Mens du i 1G har musik, skal du i 2G vælge mellem musik og formning – et valg der også binder i 3G.

Når du skal vælge mellem grenene, vil du få orientering af både faglærerne og studievejlederen. Alle grene er lige »gode«, de giver i store træk adgang til de samme uddannelser – det bør derfor primært være dine evner og interesser, der bestemmer grenvalget. Og tro endelig ikke, at nogle grene er lettere end andre; der kræves på alle grene den samme grundige indlæring og brede forståelse af stoffet.

STUDIEVEJLEDNING

Som du måske har lagt mærke til nævnes studievejledningen i årsskriftets indledning. Her følger nogle uddybende bemærkninger:

Hver gymnasieklasse har sin egen »private« studievejleder og det tilstræbes, at den samme studievejleder følger hver enkelt klasse hele gymnasieforløbet igennem.

Vejledningsarbejdet består i, for det første individuel vejledning for det andet kollektiv vejledning.

Den individuelle eller personlige vejledning finder sted på to-mandshånd mellem studievejleder og elev (studievejlederen har selvfølgelig tavshedspligt). Praktisk foregår det på en af to måder. For det første kan du tage initiativet til samtalen ved at henvende dig til din studievejleder i hendes eller hans træffetid, for det andet kan stu-

dievejlederen tage initiativet på den måde, at hun/han indbyder hele klassen til samtale, elev for elev.

Den individuelle vejledning kan dække forhold af enhver karakter, faglige, sociale, økonomiske og personlige problemer.

Der er naturligvis forskel på, hvilke problemer der er fremherskende fra den ene gymnasieklasse til den anden, ligesom der er udprægede årgangsforskelle, (men almindeligvis må det siges, at med den ensartethed med hensyn til elevbaggrund der stadig er tale om, i hvert fald ved Morsø Gymnasium, er problemerne hovedsagelig af faglig-studiemæssig karakter).

I den kollektive vejledning, som foretages på alle tre årgange, varetages følgende opgaver: a) introduktionsarrangementer, b) grenvalgsorientering, c) orientering om Statens Uddannelsesstøtte, d) uddannelsesorientering og erhvervsorientering.

Derudover afholdes hvert år på gymnasiet et studieorienterende møde arrangeret af erhvervsvejledningen. På dette møde er en række videregående uddannelser repræsenteret.

LÆRERKANDIDATER

Inden en kandidat fra et universitet eller universitetscenter kan opnå fast ansættelse i gymnasieskolen, skal vedkommende bestå en prøve i det, der kaldes praktisk undervisningsfærdighed. Den største del af det kursus, der ligger til grund for prøven, foregår ved en gymnasieskole. Varigheden af kursus vil normalt være omkring 4 mdr.

Kandidaterne fordeles til en vis grad over hele landet, selv om vi på gymnasieskolerne langt fra universitetsbyer generelt har færre end skoler, der ligger tæt ved de højere uddannelsespladser. Selv om der altså er en vis spredning i antallet af lærerkandidater pr. skole, vil det være det normale, at du i løbet af din gymnasietid i kortere eller længere perioder i et eller flere fag møder en lærerkandidat.

Meningen med kursus er ret naturligt, at en kandidat skal bringes i undervisningssituationer, hvor vedkommende kan vejledes af og diskutere med en eller flere af skolens lærere, således at man ikke står helt på bar bund, når man selv skal starte undervisningen efter ansættelse ved en skole.

Det kan ikke undgås, at det giver lidt uro, når klassen skal skifte lærer, når der er to personer til stede i hver time o. s. v., men det er kun et kort overgangsfænomen. De fleste elever kan godt lide afvekslinger, hvis de ikke bliver for hyppige og for springende. Dertil kommer, at lærerkandidater ofte kommer med nye både faglige og andre ideer, der kan være positive for miljøet på skolen.

Læreren er ansvarlig for faktorer som karaktergivning og for, at klassen når det fastsatte pensum og en af skolens to studielektorer, der dukker op i klassen et par gange under kursusforløbet, er ansvarlig for, at kursus foregår efter de retningslinjer, der er afstukket af undervisningsministeriet. Til slut kan nævnes, at der i det forløbne skoleår har været lærerkandidater i flg. fag: dansk(2), engelsk(2), religion(2), historie(2), tysk og matematik.

FÆLLESTIMER

På gymnasiet foregår der også andet end den egentlige undervisning. Mindst 8 timer hvert år afholdes der fællestimer på skolen, hvor alle elever er samlet til en eller anden form for fællesarrangement. I det forløbne år har det dog på grund af pladsproblemer på skolen været nødvendigt at holde dobbeltarrangementer eller interessebestemte årgangsarrangementer. Til disse timer inviterer vi kunstnere, politikere eller lignende til at optræde/tale for os. Fællestimerne kan også bruges til at forberede senere arrangementer eller tage uddannelsesspørgsmål op.

Sidste skoleår afholdtes følgende: Elevorganisationen DGS indledte som sædvanligt skoleåret med en orientering til 1G'erne om deres virke. Derefter hørte vi skuespillerinden Kirsten Hansen-Møller læse op om Kvinden i DK, oplevede TUKAK teatret med en spændende forestilling og som afslutning før jul underholdt Kræn Bysteds med folkemusik og spas-mageri.

I begyndelsen af andet halvår anvendte vi 2 timer til forberedelse af en studieuge og i forbindelse hermed fik medlemmer af sportsgrupper + andre interesserede et foredrag af Tommy Troelsen. Helt imod sædvane og økonomisk formåen fulgte endnu en teaterforestilling: Landmandsliv i Elsø. Årets sidste arrangement bestod af ny elektrisk jazz med den københavnske gruppe MIRROR.

Det er fællesudvalget, som træffer den endelige afgørelse om indholdet af fællestimerne, men det sker efter indstilling fra **fællestimeudvalget**, som består af elever og lærere, sidste år 1 lærer og ca. 4 elever.

Hvis du har lyst til at komme med i fællestimeudvalget og være med til at bestemme indholdet af fællestimerne, så meld dig, når sagen bliver diskuteret på et kommunikationsmøde i begyndelsen af skoleåret. Du er meget velkommen!

EKSKURSIONER

Der er mulighed for, en eller flere klasser i samarbejde med en eller flere lærere planlægger og tager på ekskursion. Ekskursioner kan foretages inden for alle fag eller fagkombinationer. De afholdes normalt inden for skoleugen, og alle skal deltage. Skolen betaler rejse og logi, medens eleven betaler kosten.

En ekskursion er et led i undervisningen og kræver, at man gør et stykke fagligt arbejde i forbindelse hermed og er villig til at bruge den ekstra tid, det tager at tilrettelægge en ekskursion, for at den kan blive vellykket fagligt såvel som samværmæssigt.

I forbindelse med flerdagsekskursioner må man påregne udgifter til forplejning, mens transportudgifter og overnatning betales af skolen.

Om aktiviteter

STUDIEUGEN

I dagene 16.-19. februar var Morsø Gymnasium ikke til at genkende. Der var ingen klokke, der ringede, og elever og lærere var ikke, hvor de plejede. Alligevel

var skolen fuld af aktivitet. På store og små hold arbejdedes med vidt forskellige emner. Der blev læst og diskuteret, afholdt ekskursioner og lavet plan-

cheudstillinger, som formidlede holdenes resultater.

Initiativet til denne studieuge var kommet fra eleverne, som i måneder forud arbejdede med den praktiske tilrettelæggelse. En undersøgelse efter studieugen viste, at man havde gjort mange både positive og negative erfaringer. Tilfredsheden med ugens forløb afhang i høj grad af det arbejde, der var lagt i forberedelsen. Hvor arbejdsgrundlaget var tyndt ved studieugens start, og hvor en klar planlægning manglede, var tilfredsheden mindst. Omvendt på de hold, hvor der var gjort et stort og grundigt forarbejde. Det var en positiv oplevelse for de fleste at prøve at arbejde på en anden måde end til daglig, at arbejde sammen med elever fra andre klasser og årgange, at måtte klare sig selv, selv finde materiale og bearbejde det, at opleve lærerne arbejde på lige fod med eleverne og at kunne koncentrere sig om kun ét emne i 4 dage.

STUDIEKREDSE

En studiekreds er en interessegruppe, der mødes f.eks. en gang om ugen og arbejder sammen om et emne.

Studiekredse kan dreje sig om et hvilket som helst emne, vare kort eller lang tid, alt efter deltagerens ønske.

Det eneste krav til oprettelsen af en studiekreds er, at I kan få fat på en kvalificeret leder, og at I kan samle mindst 10 deltagere.

Vi har hvert år studiekredse i EDB, hvor alle kan lære at bruge skolens datamaskiner.

Vi har desuden de sidste par år haft en studiekreds i græsk.

I år har der desuden været studiekredse i geologi og italiensk.

Vi synes, at det er en god ide, hvis vi kan få oprettet flere.

KOR

Skolen har også et kor. Det er for alle, som kan lide at synge, og som helst har lyst til at være sammen med andre fra skolen uden for skoletiden.

Vi holder ingen optagelsesprøve, da vi anser det for væsentligt, at så mange sanginteresserede som muligt kan være med. Der bliver rig lejlighed til at træne stemmen og opøve nodelæsningsfærdighed under selve korarbejdet.

Der afholdes korprøve en gang om ugen efter skoletid. Det nærmere tidspunkt aftaler vi i fællesskab.

Korets repertoire har været bredt. Nogle af de indstuderede numre har vi sunget ved en julekoncert (som de sidste år har været afholdt i Lødderup kirke), ved skolens juleafslutning og ved den årlige forårskoncert. Desuden har vi medvirket ved en folkemusikaften i Bjergby forsamlingshus og ved et flygtningearrangement i Øster Jølby forsamlingshus. Traditionen med at tage på korweekend holdt vi også i år.

FRITIDSSPORT

I lighed med tidligere års praktik vil skolen gennem idrætslærerne skabe mulighed for, at du kan dyrke en eller flere sportsgrene efter skoletid. Normalt er den eneste begrænsning for oprettelse af hold under fritidssporten, at der skal være 12 deltagere. Men for vores vedkommende er det endvidere afgørende, at skolen ingen hal har, og at den nærliggende kommunale hal er stærkt optaget. Derfor er det nok kun realistisk, at 2-3 tilbud kan føres ud i livet. Hvilke sportsgrene det så skal være, afgøres af jer på simpel flertalsvis. Derved sikres så mange som muligt den størst mulige

aktivitet! (Ud over at vi har det rart og sjovt sammen i disse timer, kan du lære nogle af de færdigheder som er karakteristisk for den valgte idrætsgren). Dette vil vi søge at nå gennem instruktion og øvelser, og selvfølgelig spil, hvor det drejer sig om et boldspil.

Den eneste betingelse for at deltage i fritidssportstimerne er lysten til at være med! Om du er kommende Danmarks-mester, Morsø-mester eller nybegynder har intet at sige, – alle er velkomne.

Det er endvidere en tradition på skolen, at vi deltager i visse stævner og turneringer, hvor vi især konkurrerer med amtets øvrige gymnasier. Disse aktiviteter foregår i skoletiden, men kan vare længere end denne, hvorfor de få udvalgte må regne med at måtte ofre lidt af deres fritid for at få disse oplevelser.

POLEN I PÅSKEN

Efter der i et par uger havde været usikkerhed om det forsvarlige i at foretage en ekskursion til Polen, kunne en gruppe på 27 med tilknytning til Morsø Gymnasium tage afsted fredag den 10. april. Korte ophold i Świnoujście, hvortil vi ankom med skib fra København, og Szczecin gav indtryk af tristhed og hurtig genopbygning efter bombardementerne under 2. verdenskrig; men Warszawa levede fuldtud op til forventningerne. Den gamle bydel er blevet minutløst restaureret, hvilket må betragtes som et mirakel, da hele byen i 1945 lå som en rygende ruinhob. Medlemmer af gruppen, som tidligere havde været i hovedstaden, kunne nu for første gang se det »gamle«, smukt genopførte kongeslot. – Og så er det, man må spørge sig selv: »Kunne man tænke sig området fra Gammel Strand til Amalienborg genop-

bygget efter en storbrand eller udbombning?« Hitler havde udtalt, at Warszawa skulle udslettes; men polakkernes seghed og nationalstolthed arbejdede imod, at dette forehavende i sidste ende skulle lykkes.

Der var hele 2 dage til rådighed i Warszawa, hvor der især blev slentret i bymidten; men alle turdeltagere var også i operaen til den nu legendariske opsætning fra Deutsche Oper, DDR – Berlin, af Wagners **Den flyvende Hollænder**. Meget spændende var en rundgang på dele af FSO/FIAT bilfabrikken, hvor en glimrende, engelsktalende guide ikke kun berettede om præstationerne, men også gennemgik produktionsvanskelighederne. Bagefter gæstede vi Copernicus-Gymnasiet, hvor der på engelsk og tysk, som de polske elever var særdeles flydende i, var en livlig og fri meningsudveksling over en kop the og æbleskiver. Kraków led – som eneste polske storby – såre lidt under 2. verdenskrig; men da vi under de 3 hele dage der også foretog udflugter, fik vi måske ikke set tilstrækkeligt på de pragtfulde, sædeles meget brugte kirker og de små sidegader med utallige arkitektoniske perler.

Et stort antal billeder, indsamlede genstande, bygninger og de store arealer kunne kun give et svagt genskær af livet i de berygtede koncentrationslejre i Auschwitz. Ufatteligt, at mange stadig kan benægte deres eksistens – på trods af al denne dokumentation.

En heldagstur i hyrede taxaer til Tatry – bjergmassivet på grænsen til Tjekkosllovakiet blev påskens naturmæssige højdepunkt. Ved bjergsøen Morskie Oko under de højeste tinder og på bjerget Gubalówka blev solen og den friske luft nydt i fulde drag, og undervejs imponerede landsbyernes byggestil, idet nyt umærkeligt gled ind i gammelt.

Efter flere dages sandt bombardement af indtryk var det ikke alle, der havde lyst til at blive fyldt helt op i de økonomisk, kulturhistorisk og udsmykningsmæssigt interessante Wieliczka – saltminer nær Kraków.

Der kunne utvivlsomt skrives en lang fristilsagtig beretning om gennemsnitsdeltagernes udbytte af denne ekskursion til Polen. Det skal dog ikke ske her; men det skal nævnes, at man gerne så en smidigere holdning fra de bevilgende myndigheders side over for udlandsekskursioner.

Deltagerne betalte selv turen; men der var fra Gymnasiets Varmdrikkasse ydet et bidrag på kr. 1500, hvorfor vi siger tak!

Praktisk leder var Martin Horsted, og under opholdene i Warszawa og Kraków havde vi en dansktalende polsk guide, Roman Bajór. Den tekniske arrangør VINDROSE REJSER udførte et fortræffeligt arbejde ved hurtigt at genetablere den i marts aflyste rejse.

3C's STUDIEREJSE TIL ROM

I efterårsferien foretog 3c sammen med lærerne Keld Thorsen og Jørgen Bach Christensen en ekskursion til Rom. Turen var kulminationen på et omfattende arbejde med det italienske samfund på et historisk, socialt og kulturelt plan både i antikken og i moderne tid. Det brede projekt involverede fagene historie, oldtidskundskab, religion og formning (kunstforståelse), og da der tillige blev tid til et lynkursus i det italienske sprog, var gruppen velforberedt til mødet med oldtidens og nutidens Rom. Turen blev

da også en oplevelse for alle, – en oplevelse, som de efterfølgende linier glimrende giver udtryk for – skrevet af en af deltagerne ud fra oplevelserne på Piazza Navona: »Piazza Navona er stedet, hvor man mødes med vennerne, også når man bare er i Rom en uge. Jeg tror, jeg var der hver eneste aften i den uge, vi var der. Når jeg tænker på Roms Nattelev, ja så er Piazza Navona essensen af alt, hvad jeg oplevede i den retning.

Det var her, Peter og jeg stjal glas, fordi en sur tjener hele tiden kostede med os, så vi til sidst blev så fornærmede, at vi gik med glassene. Det er her, man kan købe alt fra håndlavet eksotisk tøj og smykker til alle Pink Floyds plader i piratindspilning på kassettebånd. På Piazza Navona er der folkesangere, ildslugere, tryllekunstnere og plattenslagere i en yderst charmerende blanding. Ildslugeren var skyld i, at Gitte fik brændt hul i sin jakke, men måske husker Gitte selv Piazza Navona bedst for hendes møde med Fernet Branca. Hendes berømte latter resulterede ved den lejlighed i, at det italienske politi fik øjnene op for vores »charme«.

Piazza Navona er en mærkelig blanding af varme, inderlighed, forfald og fup. Livskunstnere, der tjener til livets ophold ved at portrættere turistene, smilende tjenere, alle slags mærkelige mænd på jagt efter (skandinaviske?) piger, men det var også her man så narokovrag og alkoholikere, selv om de mest holdt sig i skyggen ved husene og sjældent vovede sig ud på pladsen med de evigt plaskende springvand.

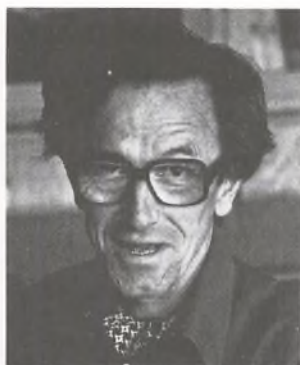
Jeg kommer helt til at længes efter denne brogede mangfoldighed af mennesker, og måske er der stadig en sød tjener på Bar Piazza Navona, der kan huske en fyr, han kaldte »My Friend Peter.«



K. E. ANDERSEN



JETTE ANKER-MØLLER



PETER BANCKE



JØRGEN CHRISTENSEN



KARSTEN ESKILDSEN



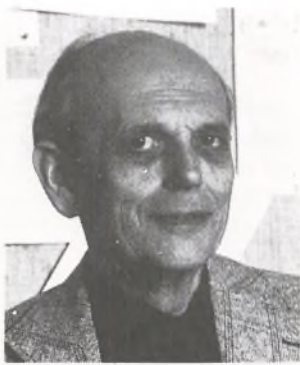
LASSE GREGERSEN



BRITTA PALUDAN HANSEN



KNUD HANSEN



TAGE HANSEN



TOVE HANSEN



INGER HARSBERG



BENT HJERRILD



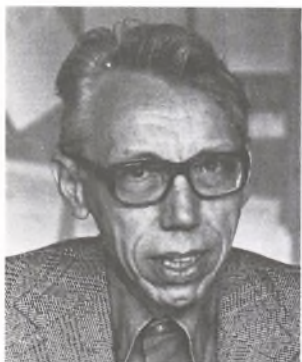
MARTIN HORSTED



HELLE-VIBEKE JACOBSEN



POUL ERIK JACOBSEN



BORGE JENSEN



HANS JENSEN



MARIANNE JENSEN



OLE JOHANSEN



FINN JORSAL



MERETE KRARUP



LEIF HEDEGAARD KRISTENSEN



JAN JUUL LARSEN



LAUGE LARSEN



STEEN LAURITSEN



CHRISTIAN MADSEN



FINN MOLLER



KAJ NYSTED



MARGIT PEDERSEN



MOGENS PEDERSEN



ANNE MARIE O. PETERSEN



TORSTEN PETERSEN



CLAUS PINDSTRUP



EGEO POULSEN



KIRSTEN SPANGGAARD



H. STORM



VIBEKE SØRENSEN



KARIN THOMSEN



KJELD THORSEN



J. VEJSTRUP



MARIANNE VILLAUME



FRANS OVRE



EDLE JACOBSEN



ANNA GRETE JENSEN



HANS JØRGEN NIELSEN

Lærere og administrativt personale

Lektor K. E. Andersen, Rugvangen 34, tlf. 720576 (mat/gym).
 Adjunkt Jette Anker-Møller, Bjørndrupvej 15, tlf. 724856 (eng/da).
 Lektor Peter Bancke, Kløvermarken 12, tlf. 721078 (bio).
 Adjunkt Jørgen Bach Christensen, Markedsgade 53B, tlf. 724876 (hist/gym).
 Ti.læ. Karsten Eskildsen, Solbjerg Alderdomshjem, Erslev, tlf. 741247 (musik).
 Adjunkt Laurits Gregersen, Grønnegade 46A, tlf. 723287 (da).
 Lektor Britta Paludan Hansen, Lindevej 22, tlf. 720957 (eng/da).
 Rektor Knud Hansen, Fredensvej 9, tlf. 721037 (fr).
 Lektor Tage Hansen, Lindevej 22, tlf. 720957 (kemi).
 Lektor Tove Hansen, Fredensvej 9, tlf. 721037 (da/rel).
 Lektor Inger Harsberg, Østergade 52, tlf. 720817 (tysk).
 Adjunkt Bent Hjerrild, 7980 Vils, tlf. 767225 (da/fr).
 Adjunkt Martin Horsted, Soelbergsvej 21, tlf. 723572 (eng/fr).
 Adjunkt Helle-Vibeke Jacobsen, Lupinvej 18, tlf. 721877 (fr/lat.).
 Adjunkt Poul Erik Jacobsen, Lupinvej 18, tlf. 721877 (fr/lat).
 Lektor Børge Jensen, Rugskelet 11, tlf. 720741 (hist/tysk).
 Adjunkt Hans Jensen, Grønnegade 8, tlf. 724196 (samf.).
 Adjunkt Marianne Jensen, Snerlevej 61, tlf. 724583 (form.).
 Adjunkt Ole Johansen, Gundevej 3, 7700 Thisted, tlf. 924635 (hist/rel/samf).
 Adjunkt Finn Jorsal, Dråbystræde 98, Sdr. Dråby, tlf. 751579 (lat/old).
 Adjunkt Merete Krarup, Fyrvejen 15, tlf. 724886 (tysk/eng).
 Adjunkt Leif H. Kristensen, Dalvænget 6, tlf. 724862 (kemi/fys).
 Adjunkt Jan Juul Larsen, Kornblomstvej 2, tlf. 722317 (bio).
 Adjunkt Lauge Larsen, Fåruplund 28, tlf. 724890 (samf/geo).
 Adjunkt Steen Lauridsen, Thurøvej 16, Thyborøn, tlf. 831953 (bio).
 Adjunkt Christian Madsen, Havnevej 13B², Skive, tlf. 528928 (mat).
 Adjunkt Finn S. Møller, Tingstevej 17, Ø. Assels, tlf. 764425 (fys/mat).
 Lektor Kaj Nysted, Næstrupvej 1, Sjørring, tlf. 971365 (geo).
 Ti.læ. Margit Pedersen, Fåruplund 28, tlf. 724890 (gym).
 Adjunkt Mogens Pedersen, Strandparken 50, tlf. 723559 (da/tysk).
 Adjunkt Anna Marie O. Petersen, Fasanvej 29, tlf. 724402 (eng/gym).
 Adjunkt Torsten Pedersen, Snerlevej 65, tlf. 724338 (hist/rel).
 Adjunkt Claus Pindstrup, Valmuevej 6, tlf. 724998 (eng/da).
 Lektor Egeø Poulsen, Fjordvej 46, tlf. 721249 (fr).
 Gym.ass. Kirsten Spanggaard, Granvej 65, Glyngøre, 7870 Roslev, tlf. 731326 (gym).

Lektor H. Storm, Rugvangen 37, tlf. 720960 (fys).
 Adjunkt Vibeke Sørensen, Antoinettebro 3, Frøslev, tlf. 744342 (da/form).
 Adjunkt Karin Thomsen, Tingstedvej 25, Ø. Assels, tlf. 764542 (mat).
 Adjunkt Kjeld Thorsen, Næssundvej 461, 7960 Karby, tlf. 761214 (hist/old/rel).
 Lektor J. Vejstrup, Fasanvej 19, tlf. 721158 (hist).
 Adjunkt Marianne Villaume, Lupinvej 20, tlf. 723533 (mus/fr).
 Adjunkt Frans Øvre, Frueled 44, tlf. 724866 (mat).
 Sekr. Edle Jacobsen, Høstvej 7, tlf. 720981
 Sekr. Anna Grete Jensen, Rugskellet 11, tlf. 720741.
 Pedel Hans Jørgen Nielsen, Svalevej 49, tlf. 723365

Ændringer i lærerkollegiet og det administrative personale

Ved begyndelsen af skoleåret blev årsvikar Christian Madsen fastansat som adjunkt, og i kvotastillinger blev cand.scient Steen Lauritsen (bio) genansat, cand.mag. Hans O. Jensen (samf.) og cand.mag. Marianne Jensen (form.) nyansat.

De ledige timer i musik blev i efteråret 80 besørget af stud.mag. Lis Gjørup og i foråret af stud.mag. Carsten Eskildsen. Skolen takker dem begge for fortrinligt arbejde og hyggeligt samvær i kollegiet. Anna Lise Baden-Jensens stilling som skolesekretær blev pr. 1/8 1980 overtaget af Kirsten Spanggaard, og desuden er et mindre antal kontortimer overtaget af Edle Jacobsen. Kirsten Spanggaard har fortsat nogle få timer som gymnastikassistent.

Pr. 1. okt. 1980 tog pedel K. G. Holch Andersens sin afsked for at kunne hellige sig sin store interesse på Lokalhistorisk Arkiv.

Vi takker ham for de 32 år i skolens tjeneste.

Som ny pedel ansattes Hans Nielsen. Med udgangen af skoleåret 80/81 tager tre af skolens lærere deres afsked efter en hel livsgerning på Mors.

Inger Harsberg (tysk, dansk) blev ansat ved skolen i 1941, altså ved dens oprettelse, og har derfor 40-års jubilæum ved sin afsked. Fra først til sidst har Inger Harsberg både i kraft af faglig kapacitet og personlighed været en meget inspirerende lærer og kollega, hvis virke talrige elevgenerationer og kolleger har nydt godt af. Hun er et menneske af »den gamle skole« i den éne forstand, at elevernes tarv og skolens trivsel for hende altid har været vigtigere end personlige ønsker, medens hun i alle andre henseender med forbilledlig energi og vitalitet har forstået at følge med tiden.

Johs. Veistrup (hist., eng.) er ligeledes 40-års jubilær ved sin afsked. Også han

er med liv og sjæl gået op i skolen og dens forhold til lokalsamfundet. Hans viden om skolens udvikling, ikke mindst i dens tidligste år, om gamle elever og lærere er udtømmelig, og hans venlighed og hjælpsomhed har gennem tiderne været med til at få mange unge lærere til at føle sig hjemme i kollegiet.

Tage Hansen (fysik, kemi) kom til skolen i 1945 og har gennem årene trukket et meget stort læs for skolen. Ikke mindst i

60'erne, hvor lærermangelen, især i hans fag, var stor, blev arbejdsbyrden mere tyngende end rimeligt. Hertil kommer, at han igennem mange år havde ansvaret for fysik- og kemisamlingerne, så det er megen »fritid« han i tidens løb har foræret skolen.

Skolen retter en varm tak til de tre afholdte kolleger og ønsker dem et langt og indholdsrigt otium.



NY SKOLE

Gennem mange år har det været et velbegrundet ønske at få nye bygninger til gymnasieundervisningen. Den gamle skolebygning (oprindeligt en folkeskole

fra 1892 med senere ændringer og tilbygninger) har fungeret som gymnasium siden 1941. Den er uopretteligt tidsvarende i indretning, ikke mindst hvad

faglokaler angår, og er desuden overbelagt til bristepunktet.

Det følte derfor som en lykke, da der i 1977 kom realitetsdrøftelser i gang om bygning af et erstatningsgymnasium. August 1977 forelå et forslag om et bygningsfællesskab mellem Morsø Gymnasium, bygherre: Viborg Amt, Nykøbing Mors Handelsskole og en teater-, koncert- og mødesal, bygherre: Morsø Kommune.

Arkitektfirmaet Friis og Moltke, Århus, udarbejdede 4 idéskitser, hvoraf én i let modificeret skikkelse blev valgt i marts 1979, hvorefter egentlig projektering kunne begynde. I sommeren 1979 kunne overenskomsten mellem bygningsfællesskabets parter godkendes.

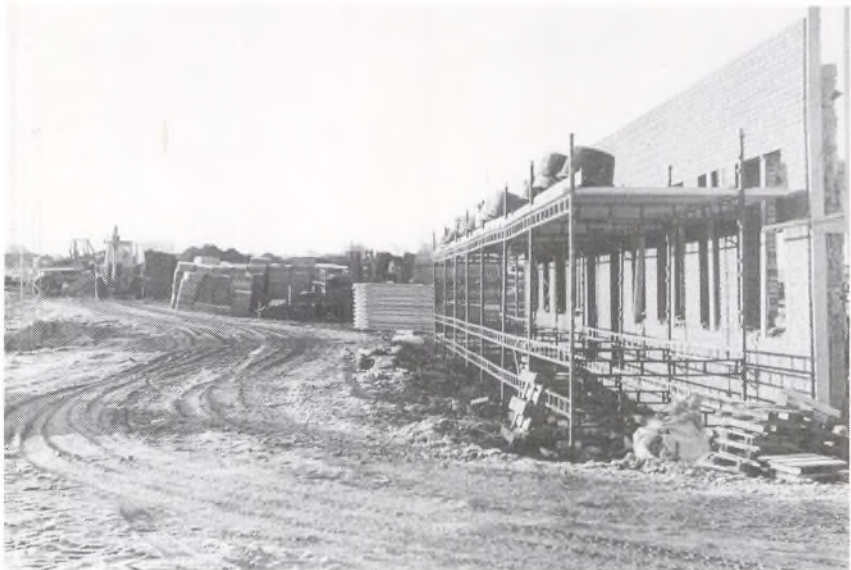
Imidlertid kom der visse forsinkelser i godkendelsesfasen og først i juni 1980 forelå finansudvalgets endelige godkendelse.

Den 25. september 1980 blev der afholdt

licitation, og den 15. oktober 1980 kunne så amtsborgmesteren, formanden for handelsskolens bestyrelse og viceborgmesteren i Morsø kommune tage hver sit første spadestik i øsende regnvej, men strålende humør.

Trods efterårets syndflod af regn og de mange problemer, det gav, er arbejdet skredet planmæssigt frem, ja bedre end det, idet vi i skrivende stund (maj 1981) er 4-5 uger foran tidsplanen, takket være de dygtige teknikere og håndværkere på pladsen. Færdiggørelsen er fastlagt til juni 1982, således at indflytning kan ske i sommerferien.

For skolens lærere og øvrige personale, der har lagt et meget stort frivilligt arbejde i planlægningen, og som endnu har meget tilbage at gøre med hensyn til møblering og udstyr, er det en stor tilfredsstillelse at se så fine resultater begynde at tegne sig.





Elevorganisationer

Danmarks socialdemokratiske Ungdom

DsU-Morsø blev genstiftet af gymnasie-elever d. 4. jan. 1980.

DsU-Morsø er bl. a.:

- en organisation for unge, der er interesseret i deres samfund
- en organisation, der arbejder seriøst med problemerne
- en politisk organisation med reel indflydelse.

DsU-Morsø vil bl. a. arbejde for:

- at sikre alle unge et job eller uddannelsesstilbud
- at der vil være en ordentlig bolig til en rimelig pris til alle unge
- at der ikke indføres A-kraft i Danmark

- at den kollektive trafik udbygges og gøres billig
- at kvinderne sikres en reel ligestilling i samfundet.

DsU-Morsø er bl. a. også

- kammeratligt samvær i afdelingen
- spændende møder og konferencer
- møde med andre unge fra hele landet på interessante kurser.

Så derfor kom og lær os at kende.

Henvend jer til: Mogens, 3a og Hans Christian (H.C.) 3u.

Morsø konservative Ungdom (KU)

Vil du være med til at tage et ansvar for fremtiden? Tør du lade være? – Bliv medlem af Morsø K.U.!

Hvad vil fremtiden byde? Danmark skylder flere milliarder i udlandet. Hvem skal btale? Det skal vi; det er os, der skal betale, hvad der nu lånes. **Tør DU lade være med at tage et ansvar!**

Der skæres ned på uddannelses-sektoren. Undervisningen forringes i folkeskolen, på gymnasiet og på universitetene.

Nogle har bedre muligheder for at gennemføre en uddannelse end andre.

Skal disse og mange andre problemer løses, kræver det din indsats.

Bliv medlem af Morsø K.U.!

Lidt om Morsø K.U.

Morsø K.U. er en forening på ca. 40 medlemmer, hvoraf en stor del er gymnasie-elever fra hele Mors.

Morsø K.U. holder møder, laver fabriks-besøg, gågade-aktioner og sidst, men ikke mindst fester.

Er du interesseret i at vide mere, så snak med

Frank Larsson
Flemming B. Nielsen
Dorthe Korsgård
Camilla Knudsen.

PRYTANEION

Pryt er en elevforening, der arrangerer fester og hyggeaftener for elever og lærere. Kort tid efter skoleårets begyndelse afholdes der generalforsamling, og der valgtes 14 bestyrelsesmedlemmer.

Til årets første Pryt-arrangement d. 26/9 spillede lokalgruppen »Tomaffelband«,

det blev en kæmpe-succes, som det første Pryt-bal iøvrigt altid bliver.

D. 10/10 afholdtes der hyggeaften med visesangeren Pia Raug og guitaristen Finn Olafson. Det blev også en god succes.

D. 14/11 spillede gruppen »Bazar«, som nærmest spiller tyrkisk jazz. Der var stuvende fyldt i langsalen. Der var dog nogle, der ikke kunne vænne sig til den uvante musik-form.

D. 3/12 blev der afholdt endnu en hyggeaften; denne gang med en af skolens lærere, Kjeld Thorsen, som fortalte om moralske begreber i nutiden, det militaristiske menneske kontra abemennesket. Aftenen var vellykket, men desværre med alt for få fremmødte.

Juleballet afholdtes d. 12/12 med »Stig Møller Band«, som iøvrigt er genganger fra sidste år; det blev en fantastisk succes med mange mennesker, god musik og alle morede sig godt.

D. 27/3 spillede funkgruppen Sneakers, som også spillede sidste år. Det var meget udmærket musik; der var mange mennesker, altså igen et meget vellykket arrangement.

Årets sidste Pryt-bal blev afholdt d. 24/4 med den århusianske gruppe »Ballast«, som har spillet til Pryt-bal 3 år i træk. Der var ikke særlig god tilslutning, men musikken var meget god, og alle morede sig storartet.

Det har været et meget godt år for Pryt, alle arrangementer har stort set været meget vellykkede.



JUBILARER:**STUDENTER 1956:**

mat.

Orla Dam, skoleinspektør, Højtoften 17, 5631 Ebberup.
 Anders Halse, arkitekt, Høbjergvej 6, Trørød pr. 2950 Vedbæk.
 Preben Jacobsen, dyrlæge, Postbox 1097, Zanzibar.
 Hans J. Jensen, ingeniør, Grøndalsvænget 8, Ølsemagle, 4600 Køge.
 Jytte Nielsen, socialrådgiver, Egekrattet 14, 8660 Skanderborg.
 Peter Noringriis, læge, Slotsgade 22, 6000 Kolding.
 Thomas Pedersen, direktør, Ida Mariesvej 10, 9000 Aalborg.
 Jørgen Riisager, landinspektør, Søndervang 20, 9530 Støvring.
 Søren Riisager Henriksen, læge, Dalgasvej 16, 6623 Vorbasse.
 Hans Thomsen, Sankt Jakobs Plads 6 3. sal, 2100 København ø.
 Poul Tolstrup, viceskoleinsp., J. Luarsensvej 10, 7800 Skive.
 Jørn Videbæk, sognepræst, Starup, 6100 Haderslev.

sproglige:

Ellen M. Finocchiaro (Andersen), Piazza Riccardo Moizo 2, Roma Italia.
 Henning Normann Christensen, luftkaptajn, Lærkebakken 18, Bistrup, 3460 Birkerød.
 Inger Dissing (Brusgård), overlærer, Bårupvej 64, 7950 Erslev.
 Karen Kirk, bibliotekar, Borgergade 40, lejl. 36, 1300 København k.
 Inger Nejsum (Nørgård), overlærer, »Damstruppgård«, 7870 Roslev.
 Ib Spanggaard, rektor, Skolebakken 17, 5800 Nyborg.
 Gudrun Linneberg (Kjær Sørensen), overlærer, Ekkodalen 3, Virklund, 8600 Silkeborg.

REALEKSAMEN 1956, a-klassen:

Marietje (Boelsen) Hangaard, Præstbrovej 147, 7950 Erslev.
 Henning Buchhave, Eghovedvej 19, 8340 Malling.
 Inger (Christensen) Frank, Hvilshøjvej 30, 9700 Brønderslev.
 Karen Halse, Dr. Margrethesvej 24g, 4100 Ringsted.
 Thor Haugstrup, Bakkevej 11, 3660 Stenløse.
 Aase Jensen, Ternevej 18, 7900 Nykøbing M.
 Tove (Jensen) Thomsen, Tjørnevej 10, 7900 Nykøbing M.
 Anne (Kibsgaard) Jensen, Randlevvej 2, Lægebolig 4, 8300 Odder.
 Erik Mensberg, Udgårdsvej 5, 8600 Silkeborg.
 Else Marie Søvsøe Andreassen, Skolebakken 4, Kolby, 8791 Tranebjerg, Samsø.
 Henning Bjørn Nielsen, Calle Campoamor 8, Las Palmas de Gran Canaria.
 Torben (Degn Nielsen) Sarkel, Grønningen 34, 5330 Munkebo.
 Inge Noes, Lahnsgade 66, 5230 Odense m.
 Lone Broesma Norup, Monbrithia Straat 12, 7906 NJ Hoogeveen, Holland.

Gill (Olsen) Larsen, Asgårdsvej 44, 4100 Ringsted.
 Vibeke (Overgaard) Nielsen, Baunehøj 46, Visse, 9210 Aalborg Ø.
 Poul Harald Pedersen, Danmarksgade 3, 9850 Hirtshals.
 Torben Vils Pedersen, Lodalgård, Ashøjvej 10, 7760 Hurup Thy.
 Bente (Pedersen-Tange) Nørgaard, Elsøholm, 7900 Nykøbing M.
 Tove Priess Pedersen, Oxfeldt Dambrug, No, 6950 Ringkøbing.
 Karen Svenningsen, Ejerslevvej 51, Ejerslev, 7900 Nykøbing M.
 Lis Søholm-Simonsen, Thorup Hedegård, 9330 Dronninglund.
 Leo Sørensen, Klampenborgvej 32, 2930 Klampenborg.
 Jørgen Westergaard, Tyttbærvej 10, 4600 Køge.
 Benny Vilsgaard, Kildevangen 34, 5750 Ringe.
 Emmy (Worm) Hjuler, Sækkedammen 8c, 3460 Birkerød.

REALEKSAMEN 1956, b-klassen:

Knud Smed Jacobsen, Fruevej 22, Nykøbing M.
 Orla Pedersen, Garvervej 7, 7900 Nykøbing M.
 Betty (Jensen) Lessman, 1990 Lemal Avenue, Coquitlam, B.C. V.3.J. 2.C.7, Canada.
 Kirsten (Hedemann Hansen) og Folmer Christiansen, Mellemtøften 7, Lind,
 7400 Herning.
 Aksel Iarsen, Grønnegade 19, Strandby, 9640 Farsø.
 A. V. (Søndergaard) Halse, Højbjergvej 6, Trødrød, 2950 Vedbæk.
 Niels Preben Jørgensen, Fællestøften 4, Tjørring, 7400 Herning.
 Jørn Erhardtson, Oksbølvej 9, 6430 Nordborg.
 Egon Graversen, Hasselvænget 26, 7800 Skive.
 Ole Strand Jensen, Lærkevej 15, 8740 Brædstrup.
 Kirsten (Kolding-Olsen) Spanggaard, Granvej 65, Glyngøre, 7870 Glyngøre.
 Margit (Svenningsen) Kortbæk Martinussen, Torvegade 26, Flade, 7900 Nykøbing M.
 Karen (Hansen) Jensen, Fuglebakken 10, 7900 Nykøbing M.
 Karl Nørgaard, Bonnersvej 5a, 2670 Greve Strand.
 Erik Mikkelsen, Præstbrovej 298, Ø. Jølby, 7950 Erslev.
 Karen (Jørgensen) Søndergaard, Solsortevej 3, 7900 Nykøbing M.
 Kirsten (Brædstrup) H. Petersen, Orionsvej 26, 9900 Frederikshavn.
 Margit (Pedersen) Vester, Brogårdsvej 20, Ljørslev, 7900 Nykøbing M.
 Marie (Nygaard) Hooumøller Christensen, »Kristinedal«, Assensvej 90, Ljørslev,
 7900 Nykøbing M.
 Anna (Kjær-Jacobsen) Poulsen, Mælkevejen 14, 7990 Ø. Assels.
 Lillian (Laursen) Eriksen, Andebølle Mosevej 39, Andebølle, 5492 Vissenbjerg.
 Karen Marie (Spanggaard) Westerhof, Ådalsvej 7, 8832 Skals.
 Sonja (Gravesen) Jessen Engell, A. Riisvej 12, 8900 Randers.
 Sidsel Marie (K. Østergaard) Nyby, Algade 16, 9700 Brønderslev.
 Ragnhild (Gade-Thomsen) Paturel, 37 Waterhouse, Bay Winnipeg, Mannitoga
 R3R 2N5, Canada.

**STUDENTERNE 1980 VED
MORSØ GYMNASIUM**

a.

- | | |
|---------------------------------------|------------------------------------------|
| 1. Mette Blåbjerg, V. Hvidbjerg. | 11. Anne Rønn Olesen, Sdr. Dråby. |
| 2. Jakob Paludan Hansen. | 12. Inger Olesen, Thise. |
| 3. Klaus Steenberg Isaksen, Glyngøre. | 13. Lone Langberg Pedersen,
Glyngøre. |
| 4. Charlotte Sten Jacobsen, Flade. | 14. Pia Sand, Alsted. |
| 5. Ruth Kusk Jørgensen, Nautrup. | 15. Helen Schmidt, Karby. |
| 6. Hanne Kristiansen, Fredsø. | 16. Leif Schou, Durup. |
| 7. Mogens Kæseler, Flade. | 17. Birgit Boldt Søbye. |
| 8. Anette Mortensen, Glyngøre. | 18. Hanne Søndergård, Redsted. |
| 9. Jytte Nielsen, Nautrup. | 19. Ida Balling Sørensen, Bostrup. |
| 10. Ulla Nielsen, Thise. | |

b.

- | | |
|--------------------------------|----------------------------------------|
| 1. Inger Marie Bach, Ø. Jølby. | 10. Kirsten Nørlem Madsen. |
| 2. Kirsten Hansen. | 11. Else Mark, Skallerup. |
| 3. Annie Hyldig, Ø. Jølby. | 12. Annette Nørgård. |
| 4. Birgitte Vodstrup Jensen. | 13. Charlotte Nørgård. |
| 5. Anne Mette Jepsen, Bjergby. | 14. Karin Pedersen, Glyngøre. |
| 6. Lone Vernegren Kristensen. | 15. Marianne Sams, Thorup. |
| 7. Anders Kærgaard, V. Jølby. | 16. Lene Birch Vestergaard, Ml. Jølby. |
| 8. Berit Skov Larsen. | 17. Peter Villadsen. |
| 9. Kirsten Duch Madsen. | |

c.

- | | |
|------------------------------------|----------------------------------------|
| 1. Charlotte Bay, Ø. Assels. | 11. Bente Annette Jørgensen, Bysted. |
| 2. Vivi Dølby, Durup. | 12. Else Vera Nielsen, Sillerslev. |
| 3. Joan Dahlgård Jensen, Elsø. | 13. Jytte Nielsen, Durup. |
| 4. Lene Møjbæk Jensen, Selde. | 14. Margrethe Nielsen. |
| 5. Mette Sigaard Jensen, Hinnerup. | 15. Niels Anders Konge Nielsen, Selde. |
| 6. Monica Gullveig Jensen, Selde. | 16. Inge Aakmand Pedersen. |
| 7. Nanna Smedegård Jensen, Elsø. | 17. Anne Lisbet Reimers. |
| 8. Peter Jensen. | 18. Svend Trøst Sørensen, Karby. |
| 9. Nina Jespersen, Lindum. | 19. Lillian Kusk Thøgersen, Tødsø. |
| 10. Jane Skipper Jönsson, Durup. | |

x.

- | | |
|-------------------------------------------|-------------------------------------|
| 1. Jette Nørgård Andersen, Vejerslev. | 10. Dorte Justesen, Sæby. |
| 2. Torben Dollerup Bach, Durup. | 11. Søren Rolving Kristensen. |
| 3. Preben Lunggaard Bækkedal. | 12. Kaj Ove Mikkelsen, Sejerslev. |
| 4. Christian Friis Børsting, Selde. | 13. Birthe Flach Nielsen. |
| 5. Frank Kjelstrup Christensen. | 14. Kristian Aagaard Poulsen. |
| 6. Jesper Haaning, Glyngøre. | 15. Susanne Priess, Glyngøre. |
| 7. Jørn Iversen, Glyngøre. | 16. Karin Annette Saaby, Ø. Assels. |
| 8. Lone Iversen. | 17. Jørgen Thomassen. |
| 9. Merete Ivalo Lank Jensen,
Vodstrup. | 18. Jørn Thostrup, Glyngøre. |

y.

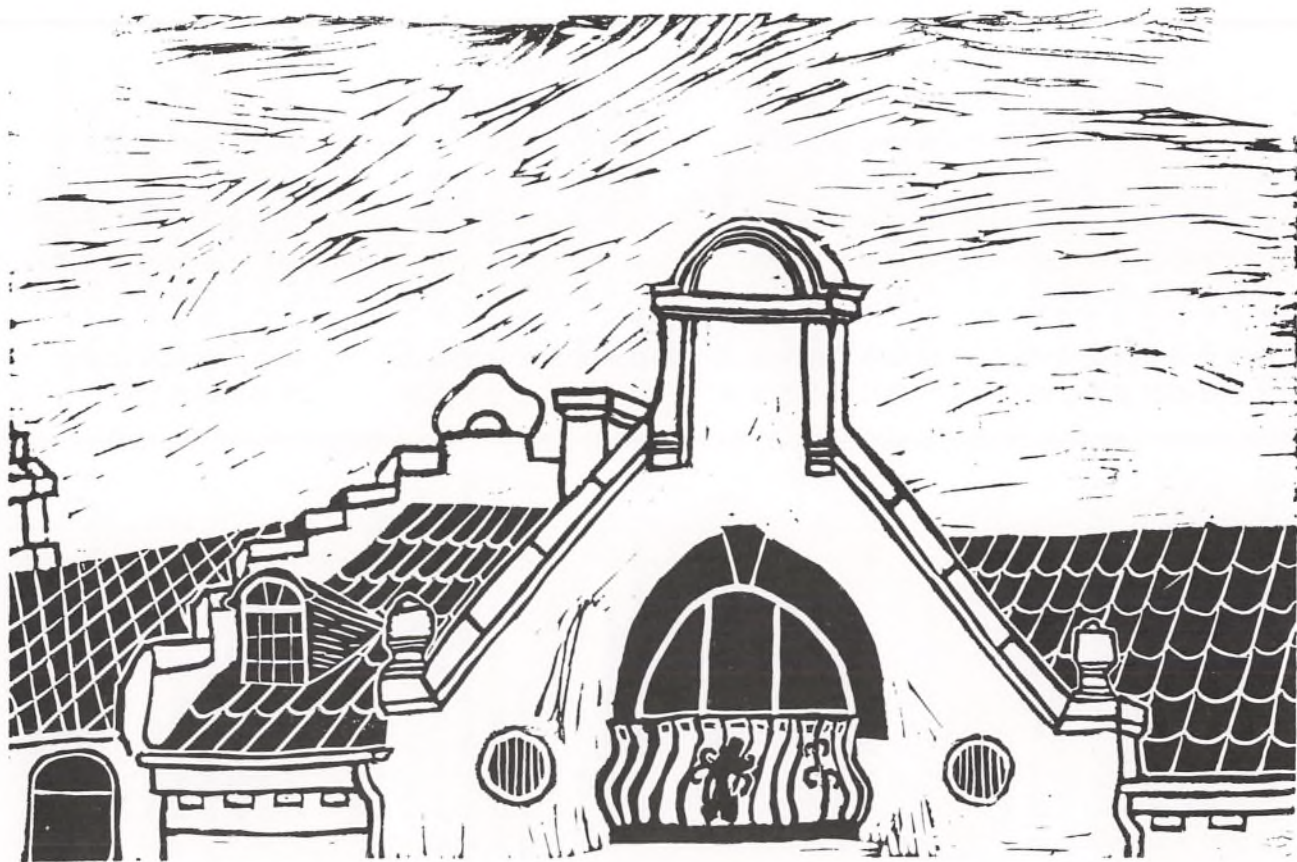
- | | |
|--------------------------------------|---------------------------------------|
| 1. Estrid Andersen, Hjerk. | 9. Claus Thomsen Linnet, Thise. |
| 2. Helle Andersen, Roslev. | 10. Ole Langgaard Møller. |
| 3. Karin Vernstrøm Andersen, Erslev. | 11. Kim Nielsen, Sejerslev. |
| 4. Klaus Peter Bak. | 12. Lene Pedersen, Roslev. |
| 5. Tove Espersen, Harre. | 13. Per Stilling Pedersen, Sejerslev. |
| 6. Rasmus Heide, Flade. | 14. Kristen Riis-Jensen, Bjergby. |
| 7. Claus Jeppesen, Hjerk. | 15. Dorthe Bjerring Støvlbæk, Erslev. |
| 8. Uffe Bro Kjærulff, Roslev. | 16. Lars Kjær Torbensen. |

z.

- | | |
|------------------------------------|--------------------------------------|
| 1. Bodil Damgaard, Fjallerslev. | 11. Simon Nyvang Mariussen. |
| 2. Gudrun Elise Frantsen, Karby. | 12. Benny Svane Pedersen, Ø. Assels. |
| 3. Jytte Iversen, Ø. Assels. | 13. Mette Bovbjerg Pedersen, Vils. |
| 4. Martha Iversen, Karby. | 14. Kim Standly. |
| 5. Bent Jensen. | 15. Anette Svane. |
| 6. Frank Friis Jensen. | 16. Anne Marie Svenningsen. |
| 7. Helle Nørgaard Jensen, Redsted. | 17. Henrik Søndergård. |
| 8. Erik-Jan Dahl Kristensen. | 18. Poul Saaby, Redsted. |
| 9. Lars Kierulf Larsen. | 19. Inge Aarslev. |
| 10. Lene Gørtler Laustsen, Outrup. | |

u.

- | | |
|-------------------------------------------|---------------------------------------|
| 1. Claus Ahm. | 9. Bjarne Vester Mark, Ørding. |
| 2. Grete Marie Bukh, Flade. | 10. Janne Nørgaard, Ørding. |
| 3. Poul Blaabjerg Christensen,
Ørding. | 11. Elsebeth Overgaard, Fårtoft. |
| 4. Kristiane Klindt, Storup. | 12. Henning Møller Pedersen, Galtrup. |
| 5. Gunhild Søndergaard Krog,
Ljørslev. | 13. Jens Otto Pedersen, Ørding. |
| 6. Kirsten Mandrup Larsen, Vodstrup. | 14. Jimmy Rudi Pedersen. |
| 7. Kirsten Læssøe, Erslev. | 15. Kristian Skyum Poulsen, Ørding. |
| 8. Anna Maria Mark, Solbjerg. | 16. Mette Sommerlund, Sundby. |
| | 17. Frede Åkmann Tøgersen, Solbjerg. |



Hvem er, hvad er, hvem ordner

Morsø Gymnasium er et amtskommunalt gymnasium. D. v. s. at vi i alle økonomiske henseender sorterer under amtet, mens den pædagogiske linje fastlægges af Direktoratet for Gymnasieskolerne.

Rektor er Knud Hansen. Det er hans ansvar at skolen i det daglige fungerer efter de rammer, der er fastlagt af amtet og direktoratet.

Rektors træffetid – daglig kl. 13–14.

Administrativ inspektør: K. E. Andersen er ai. Han tager sig af skemalægning, tilrettelægger årsprøver, terminsprøver etc.

Bibliotekar: Mogens Pedersen. Holder orden i bog- og tidsskriftssamlingen og administrerer bogudlånet. Sørger for en stadig strøm af nyanskaffelser inden for den nyeste fag- og skønlitteratur (se i øvrigt under BIBLIOTEKET).

Boginspektør: Sørger for indkøb og fordeling af bøger. Hvis der er problemer med bøgerne, er det Bent Hjerrild, du skal henvende dig til. Han træffes bedst i frikvartererne.

AV-inspektør: Jørgen Christensen er AV-inspektør, d.v.s. han tager sig af skolens audio-visuelle udstyr.

SKOLERÅDET

Skolerådet har som funktion at formidle kontakt mellem de forskellige kategorier af personer, der har tilknytning til gymnasiet, dvs. elever, forældre, lærere, rektor, det teknisk-administrative personale (kontor- og rengøringspersonale samt pedel) og amtsrådet. Derfor har skolerådet denne sammensætning:

1. 1 amtsrådsmedlem.
2. 2 forældrerepræsentanter, valgt for 2 år (kun forældre til elever, der på valgdagen endnu ikke er fyldt 18 år, har valgret og er valgbare).
3. Rektor.
4. Formanden for lærerrådet samt yderligere en lærer.
5. 2 elever valgt af og blandt skolens elever.
6. 1 repræsentant valgt af og blandt de tekniske og administrative medarbejdere på skolen.

Alle medlemmerne, bortset fra amtsrådsmedlemmet og forældrerepræsentanterne, vælges for 1 år ad gangen.

I skolerådet beskæftiger man sig mest med kontakten mellem skole og hjem, med henblik på, at forældrene kan få mulighed for at forstå elevernes situation i skolen. Desuden beskæftiger skolerådet sig med byggesager og med skolens økonomiske forhold (budgettet). I øvrigt kan rådet tage sig af alle sager, der vedrører skolen.

For tiden består skolerådet af følgende medlemmer:

1. Amtsrådsvalgt: Helga Gråbæk.
2. Forældrevalgte: Frede Svendsen og Ruth Skou Pedersen.
3. Rektor.
4. Valgt af lærerrådet: Laurits Gregeresen og Finn Jorsal (formand).
5. Valgt af eleverne Kim Sørensen III. z og Christian Streich III. b.
6. Valgt af TAP: Ruth Jensen.

ELEVRÅD

Elevrådet på Morsø Gymnasium består af en repræsentant fra hver klasse. De 21 medlemmer beskæftiger sig med og varetager elevernes interesser. På lokalt plan er det specielt praktiske ting såsom planlægning af forskellige aktiviteter, der giver arbejde til elevrådet. Således er der i år bl. a. arrangeret en aktion mod nedskæringer på gymnasieområdet, ligesom der også er lavet en studieuge. På landsplan beskæftiger man sig mest med gymnasieelevernes aktuelle situation. Her er det problemer som overbelægning, gymnasiets fremtid og sidst men ikke mindst de dårlige økonomiske kår, der er vigtige emner. Morsø Gymnasium er medlem af DGS (Danske gymnasieelevers Sammenslutning), som kæmper for bedre studievilkår og til stadighed laver aktioner for at forbedre disse.

FÆLLESUDVALGET

Fællesudvalget er kontaktudvalg mellem rektor, lærerråd og elever. FU består af 4 elever, 4 lærere samt rektor. Elevmedlemmer, som ikke nødvendigvis er medlemmer af elevrådet, vælges snarest efter skoleårets begyndelse. Elevrådsformanden er født medlem. Det er FU's opgave gennem gensidig information og forhandlinger at fremme samarbejdet mellem lærere og elever. Udvalgets arbejdsområde er meget bredt, idet alle skolens forhold (undtagen dem, der vedrører enkelte elever eller lærere og skolens fag- og timefordeling) kan optages på dagsordenen.

To af de vigtigste områder, hvor FU har kompetence til at afgøre sager, er faciliteter for eleverne og fællesarrangementer.

Alle elever og lærere kan få optaget sager på FU's dagsorden ved henvendelse til et FU-medlem. Udvalgets betydning og indflydelse bestemmes (i høj grad) af den opbakning det får fra lærer- og elevside. På alle FU-møder tages referat, som offentliggøres på opslagstavlerne i klasserne.

LÆRERRÅDET

Alle skolens lærere er medlemmer af lærerrådet, som samles ca. en gang om måneden for at drøfte emner og problemer, der vedrører lærernes arbejde. Lærerrådets formelle kompetence er meget begrænset; faktisk er årsprøvernes ordning og omfang det eneste, rådet kan og skal beslutte. Men derudover kan det tage stilling til og udtale sig om en lang række sager, der angår skolens dagligdag. F. eks. skal spørgsmål som forsøgsundervisning, budget, stillingsopslag, ændringer af ferieplan, aktivitetsdage og studieuger lægges frem for lærerrådet. I de sidste par år har naturligvis også byggesagen adskillige gange været på dagsordenen. Her har lærerrådet desuden nedsat et udvalg, der mere indgående følger sagens udvikling.

Lærerrådet vælger hvert år en formand, der leder møderne og varetager hvad der måtte være af løbende forretninger. Desuden vælges en næstformand og en sekretær. Når rådet drøfter forhold, der er af interesse for eleverne, kan repræsentanter for disse inviteres til at deltage i debatten, dog naturligvis uden stemmeret.

KUNSTUDVALGET

Kunstudvalget tager sig af skolens udsmykning og arrangerer udstillinger. Vi betragter os som et åbent udvalg, hvor alle med gode ideer og arbejdslyst er velkomne.

STIPENDIENÆVNET

ved de enkelte uddannelsesinstitutioner nedsættes et stipendienævn, bestående af et lige stort antal lærere, herunder evt. repræsentanter for institutiones administration og uddannelsessøgende.

Stipendienævnet meddeler oplysninger om ansøgerens studieegnhed og studieaktivitet. **Det har til opgave at formidle kendskabet til mulighederne for uddannelsesstøtte til de uddannelsessøgende, at indkalde ansøgninger og kontrollere, at alle de i ansøgningskemaet krævede oplysninger er til stede.**

Ansøgninger, der af studiemæssige grunde ikke kan anbefales til Stipendienævnet, skal ikke indsendes til Statens Uddannelsesstøtte, men afslag skal meddeles af stipendienævnet direkte til pågældende ansøger. Sådanne ansøgere bør oplyses om, at stipendienævnets afgørelse kan indkendes for Statens Uddannelsesstøtte, over hvis afgørelse der kan klages til Ankenævnet. Stipendienævnets arbejde udføres i overensstemmelse med love og bekendtgørelser og de af Statens Uddannelsesstøtte udarbejdede regler, der tilstræber sikring af en ensartet praksis.

Stipendienævnet skal underrette Statens Uddannelsesstøtte og Rådet for Uddannelsesstøtten om forhold, der skønnes af betydning for støttetildelingen og skal efter anmodning aflægge beretning om deres arbejde.

GYMNASIEFORENINGEN FOR MORSØ GYMNASIUM

Gymnasieforeningen er stiftet i november 1939 på initiativ af en række borgere fra by og land med det formål at indsamle et beløb til støtte for oprettelsen af et gymnasium i Nykøbing M. Der stilledes et beløb på 66.500 kr. til kommunens rådighed, og desuden skabtes i 1945 en fond oprindeligt på 5000 kr., hvorfra renterne sammen med de årlige kontingentbeløb uddeltes som legater og i de senere år hovedsagelig som rentefri lån til unge med studenterekøksen fra Morsø Gymnasium til deres videreuddannelse.

Minimumskontingent er 20 kr.

LEGATER OG LÅN

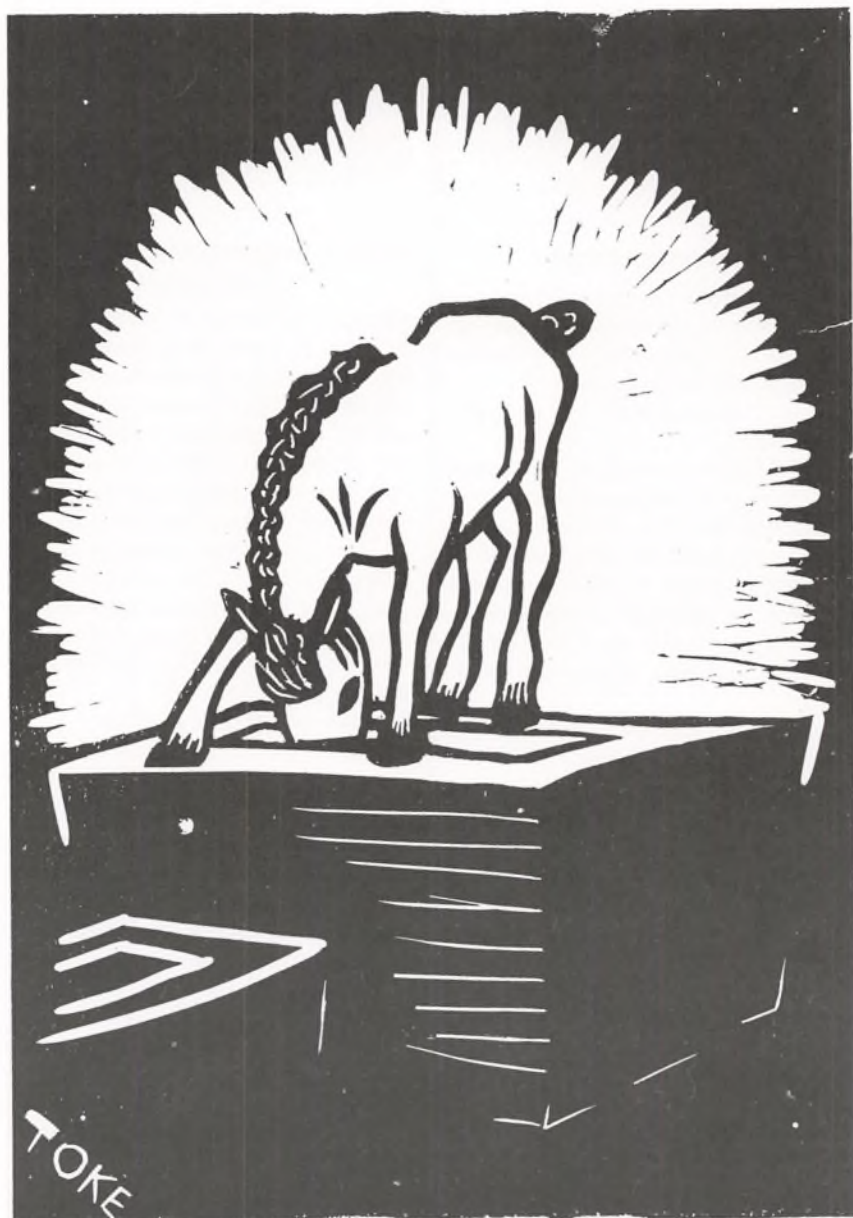
Dimittender fra Morsø Gymnasium har mulighed for at søge følgende legater eller lån:

Morsø Jernstøberis Jubilæumslegat (indstiftet v. 100 års jubilæet 1953): 600 kr.

Gymnasieforeningens studielån.

Legater skænket af Morsø Bank, Morsø Sparekasse og Jyske Bank.

Ansøgningsblanketter fås på kontoret og afleveres til rektor senest den 20. maj.



Praktiske oplysninger

BIBLIOTEK – LÆSESTUE

Biblioteket rummer en ganske velassorteret samling af både faglitteratur og skønlitteratur. Man er velkommen der hele dagen (med mindre lokalerne er optaget til undervisning), og udlånsreglerne er de simpelst tænkelige, idet man blot noterer navn og klasse, samt titlen på den bog, man ønsker at låne, på en af de sedler, der ligger på karto-teket. Samme sted lægger man bogen, når man er færdig med at læse den.

Det er vigtigt, at I er klar over, at I selv er med til at bestemme, hvilke bøger der skal stå på biblioteket. Dersom I nemlig savner nogle bøger i det daglige arbejde og ellers har begrundede ønsker om nyanskaffelser, behøver I blot at henvende jer til bibliotekaren med jeres forslag.

I læsestuen ved siden af biblioteket ligger dagens aviser. Vi har aftalt at de skal findes på læsestuen. I må altså ikke tage dem med jer for at læse dem andre steder.

Bibliotekaren er Mogens Pedersen, der vil opholde sig de fleste af sine fritimer på biblioteket og være jer behjælpelig med al mulig vejledning i brugen af bogsamlingen.

FERIE OG FRIDAGE

1981

Sommerferie: mandag den 22. juni til fredag den 7. august.

Efterårsferie: mandag den 19. oktober til fredag den 23. oktober.

Juleferie: onsdag den 23. december til mandag den 4. januar.

1982 Påskeferie: mandag den 5. april til tirsdag den 13. april.

Dronning Margrethes fødselsdag: fredag den 16. april.

Sommerferie: mandag den 21. juni til fredag den 6. august.

FRIKVARTERER

Du kan – foruden i de ordinære timer – opholde dig i klasseværelserne i såvel fri- som mellemtimer samt i frikvartererne. Det er ikke tilladt at opholde sig i faglokalerne i frikvartererne. Du må derimod gerne være på biblioteket. Endvidere bruger vi lovsangssalen og den tidligere HF-kantine. Tobaksrygning er kun tilladt på trappeafsatserne, i kældergangen, i lovsangssalen (dog ikke under møder), i den tidligere HF-kantine samt i 3. G's opholdsstue.

FORÆLDREMØDER

Både i første og anden G arrangerer skolen forældremøder, hvor du og dine forældre sammen kan snakke med lærerne. – I forbindelse med grenvalgsorienteringen i sidste halvdel af første G bliver der også afholdt orientering for dine forældre om konsekvenser af og muligheder i grenvalgssituationen.

FOTOKOPIERING – DUPLIKERING

I bogdepotet i stueetagen findes en fotokopieringsmaskine. Det er dyrt at fotokopiere, så derfor må elever kun benytte maskinen efter aftale med en lærer.

I læsestuen står en spritduplikator, som I frit kan disponere over. Kontor-damerne kan vise jer, hvordan den betjenes.

KARAKTERGIVNING

De karakterer der anvendes i gymnasiet er de samme, som dem du er vant til fra folkeskolen, altså 13-skalaen.

Der gives karakterer 3 gange i løbet af skoleåret: i december, marts og maj-juni (årskarakter). Desuden afholdes der sidst i skoleåret årsprøver i de skriftlige og i nogle af de mundtlige fag, og på grundlag heraf gives årsprøvekarakterer.

I 3.G afholdes efter reglerne 2 terminsprøver i de skriftlige fag til støtte for karaktergivningen og som træning til skriftlig studentereksamen.

Endelig skal du være klar over, at nogle fag afsluttes før den endelige studentereksamen, altså allerede efter 1. og 2.G. Hvilke fag det drejer sig om er afhængig af linje og gren, men det vil du få nærmere besked om af dine faglærere.

Det var den tekniske side af sagen, men der er også et andet aspekt, nemlig elevens og omverdenens (erhvervs-livet, de videregående uddannelser o. s. v.) holdning/krav til karaktererne.

Som elev kan man vel møde/opfatte karaktererne på 2 måder. For det første sådan at man siger til sig selv, »for mig drejer det sig om, i løbet af disse 3 år i gymnasiet, at opnå de højeste mulige karakterer, sådan at min studentereksamen bliver så god som overhovedet muligt«.

Den anden opfattelse kan se sådan ud, »for mig drejer det sig om at få et så stort personligt udbytte af de 3 år i gymnasiet som overhovedet muligt. Jeg vil interessere mig meget for det faglige, men også for mit forhold til klassen, til kammeraterne og til aktiviteter inden – og uden for gymnasiet mure«.

Vi mener, at det bedste for dig, og for dem du er sammen med, må være en kombination af de to holdninger.

Men hvad enten du er af den ene eller den anden opfattelse, eller måske har en helt tredje, så skal det imidlertid slås fast, at der for tiden er en meget hård konkurrence om pladserne ved de videregående uddannelser, og det er der, fordi der er adgangsbegrænsning til langt størsteparten af uddannelserne. Og da studentereksamensresultatet er en af adgangsbilletterne til en videregående uddannelse, er konklusionen nærliggende: Jo højere studentereksamen, jo større chance for at blive optaget på den uddannelsesinstitution man har bestemt sig for.

Hermed være ikke sagt, at lykken her i livet er en høj studentereksamen.

FRUGTBODEN

På elevrådets foranledning blev der i indeværende skoleår oprettet en frugtbod, der befinder sig midt i kælder-gangen (skråt over for toilettet).

Frugtboden har følgende åbningstider:

Mandag kl. 9,40–9,55 og 11,35–11,55.

Tirsdag kl. 11,35–11,55.

Onsdag kl. 9,40–9,55 og 11,35–11,55.

Torsdag kl. 11,35–11,55.

Fredag kl. 9,40–9,55 og 11,35–11,55.

Tirsdag og torsdag er frugtboden kun åben i et frikvarter på grund af kommunikationsmøderne.

KONTORET

Kontoret er åbent for elever i alle frikvarterer indtil kl. 14 undtagen spise-frikvarteret.

Salg af mælkemærker foregår på kontoret tirsdage og torsdage i 11-frikvarteret.

Sekretærerne er Kirsten Spanggård, Anna Grete Jensen og Edle Jacobsen.

KOMMUNIKATIONSMØDER

kommer man til to gange om ugen, nemlig tirsdag og torsdag. Mødet foregår i lovsangssalen og da det er vores eneste mulighed for at udveksle oplysninger mellem lærere og elever, er det nødvendigt du møder op hver gang. Møderne afholdes på følgende tidspunkter:

Tirsdag kl. 9,40–9,55 elevkommunikation.

Onsdag kl. 9,40–9,55 lærerkommunikation.

Torsdag kl. 9,35–9,55 kommunikation for lærere og elever.

Ringetider

kl. 8,00–8,45

8,55–9,40 (torsdag 8,50–9,35)

9,55–10,40

10,50–11,35

11,55–12,40

12,45–13,30

13,35–14,20

14,25–15,10

15,15–16,00

Nykøbing Mors, juni 1981
GN-tryk i/s
Skolens formningselever står for
de grafiske tryk og fotografierne.

