



Danskernes Historie Online

Danske Slægtsforskeres Bibliotek

Dette værk er downloadet fra Danskernes Historie Online

Danskernes Historie Online er Danmarks største digitaliseringsprojekt af litteratur inden for emner som personalhistorie, lokalhistorie og slægtsforskning. Biblioteket hører under den almennyttige forening Danske Slægtsforskere. Vi bevarer vores fælles kulturarv, digitaliserer den og stiller den til rådighed for alle interesserede.

Støt Danskernes Historie Online - Bliv sponsor

Som sponsor i biblioteket opnår du en række fordele. Læs mere om fordele og sponsorat her: <https://slaegtsbibliotek.dk/sponsorat>

Ophavsret

Biblioteket indeholder værker både med og uden ophavsret. For værker, som er omfattet af ophavsret, må PDF-filen kun benyttes til personligt brug.

Links

Slægtsforskeres Bibliotek: <https://slaegtsbibliotek.dk>

Danske Slægtsforskere: <https://slaegt.dk>

MORSØ GYMNASIUM

1987-1988



Morsø Gymnasium
Limfjordsvej 95
7900 Nykøbing Mors

Tlf. 07 72 22 88

Tlf. lærerværelse 07 72 28 29

Rektor (indtil 31/7 1988) Knud Hansen: Træffetid kl. 12-14 mandag-fredag

Rektors stedfortræder: Kaj Nysted

Administrativ inspektør (indtil 31/7 1988): Karl Ejnar Andersen

Skemalæggere: Kurt Sonne Thomsen og Christian Madsen

Boginspektør: Helle-Vibeke Jacobsen og Poul Erik Jacobsen

AV-inspektør: Jørgen Bach Christensen

Bibliotekar: Mogens Pedersen

Datavejledere: Jens Peter Diget og Karin Thomsen

Sekretærer: Anna Grete Jensen og Kirsten Spanggaard

Studievejledere: Ole Johansen, Jan Juul Larsen og Lauge Larsen

Pedel: Hans Nielsen, privat tlf. 07 72 33 65

Pedelmedhjælper: Kurt Pedersen, privat tlf. 07 74 18 32

Fra 1/8 1988:

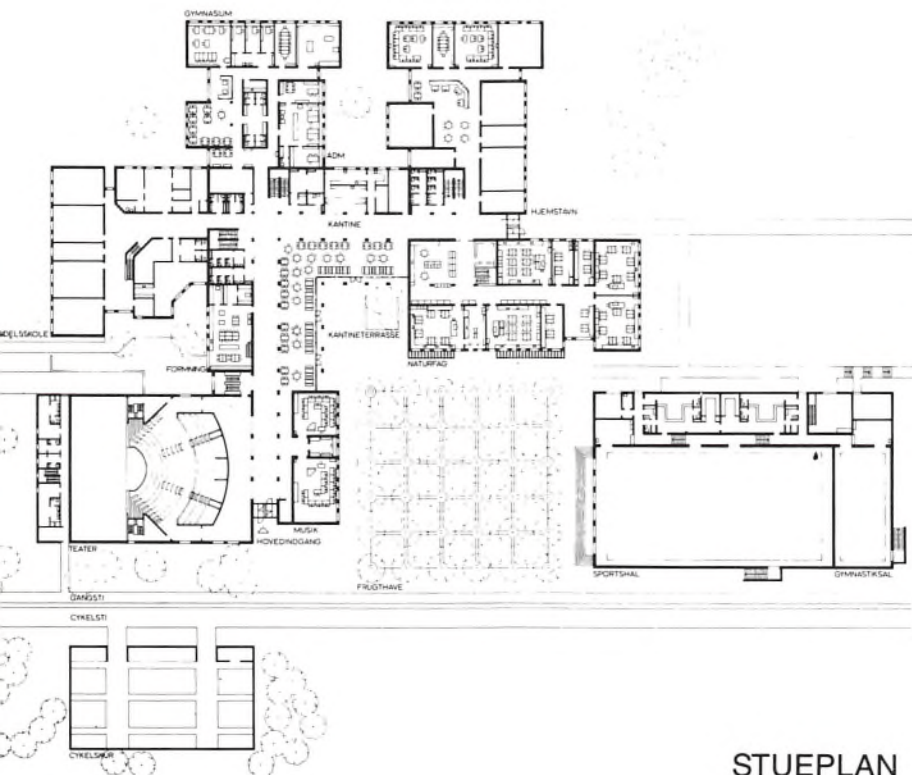
Rektor: Lars K. Scheibel

Administrativ inspektør: Kurt Sonne Thomsen

MORSØ GYMNASIUM

Limfjordsvej 95 . 7900 Nykøbing Mors . Telefon 07 72 22 88

1987-1988

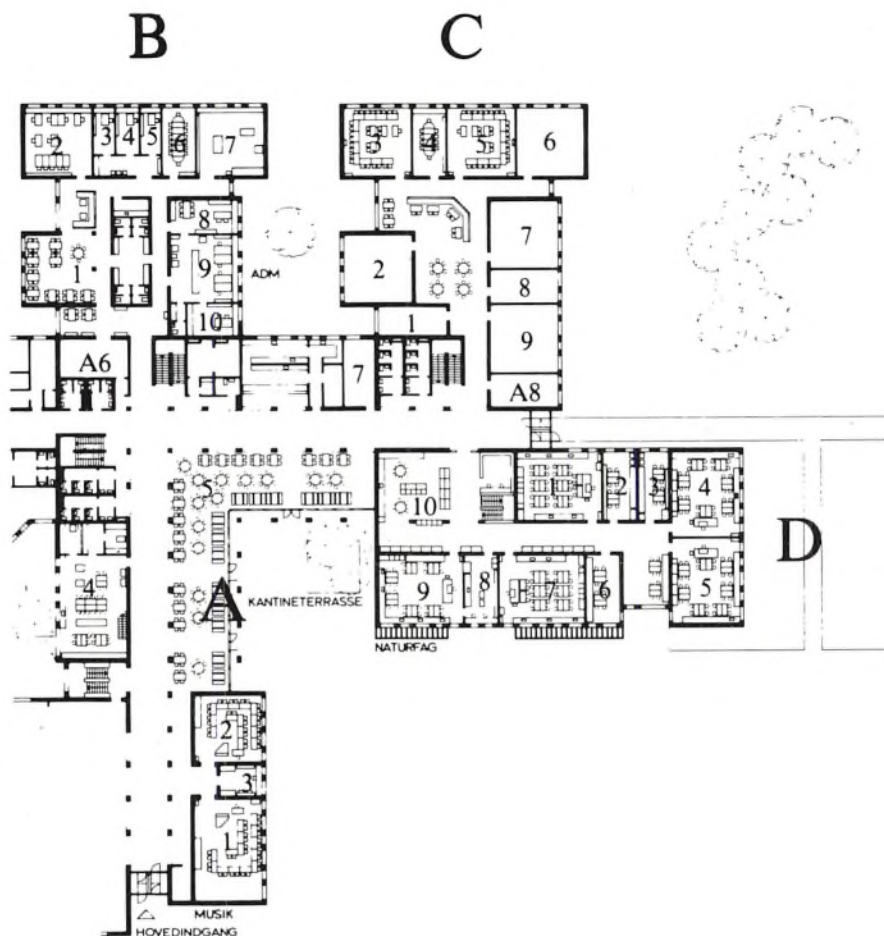


STUEPLAN

Indholdsfortegnelse

Skolens indretning	4
Mellem to skoleår	7
Interview med den afgående rektor	8
UNDERVISNINGEN	12
Obligatoriske fag og valgfag	12
Studievejledning	14
Karakterer og prøver	14
Mødepligt	15
Fællestimer	15
Ekskursioner og studierejser	16
Lærere og administrativt personale – billeder	18
PRAKTISKE OPLYSNINGER	24
Lærere og administrativt personale – adresser	24
Ændringer i lærerkollegiet	25
Skolerådet	25
Fællesudvalget	25
Lærerrådet	26
Biblioteket	26
AKTIVITETER	27
Studiekredse	27
Sangkor	27
Frisport	28
Idrætsdag	28
Udvekslingen med Bollnäs	28
Studierejser	29
Studierejse til Firenze	29
K.F.S. (Kristeligt Forbund for Studerende og Skoleungdom)	32
SKOLEREGISTER	33
Ferieplan for skoleåret 1988/89	33
Studentereksamen 1987	39

Stueplan i udsnit (gymnasiet).



Skolens indretning

Bygningsfællesskabet omfatter Morsø Gymnasium, Nykøbing Mors Handelsskole og Teatersalen, som tilhører Morsø kommune. Når teatersalen ikke er i brug til andet formål, kan den benyttes af skolerne. Kantine er fælles for de to skoler, men kan ikke rumme alle elever på én gang. Derfor holdes der ikke frokostpause samtidig.

Det nye gymnasium er opbygget efter det såkaldte hjemstavnsprincip. Der er tre hjemstavn, der hver består af klasser og hjælperum. Det tilstræbes, at der i hver hjem-

1. sal i udsnit.



stavn er både 1., 2. og 3. G elever og både sproglige og matematikere. Til de fag, der kræver specielle faglokaler, må eleverne naturligvis gå til disse (det gælder især fysik, kemi, biologi, geografi, samt musik, formning og idræt), men ellers forbliver klasserne i videst muligt omfang i deres respektive hjemstavne.



Mellem to skoleår

Set i lærernes perspektiv er der ikke langt mellem velkomst og afsked. I elevernes øjne derimod tager de tre gymnasieår sig nok ud som »lang tid«, i hvert tilfælde i begyndelsen. Senere kan opfattelsen unægtelig ændre sig.

Nu er årgang 88 klar til afgang. Vi håber, I er rustede til at klare fremtidens udfordringer både fagligt og menneskeligt, men vel vidende, at I stadig har meget at lære. Skolen takker jer for godt bekendtskab og ønsker jer alt godt i fremtiden.

De øvrige elever, som næste skoleår »forfremmes« til 2. og 3. G, byder vi på gensyn med friske kræfter efter sommerferien.

Den 8. august møder også de nye 1. G-klasser, som skal være pionerer inden for den nye gymnasielovs rammer. Skolen byder jer hjertelig velkommen med håbet om, at I på naturlig måde vil falde til i skolens gode traditioner for venligt samarbejde i gensidig respekt for hinandens holdninger og særpræg.

I skal være klar over, at gymnasiet vil stille krav til jer i et omfang, I ikke før har været vant til, både med hensyn til hjemmearbejde (skriftligt og mundtligt) og til aktiv indsats i timerne.

Kun hvis I selv møder med en positiv holdning og vilje til at yde, bliver skolen på sin side i stand til at gøre sit bedste. Kun ved fælles indsats og fælles ansvar kan vi gøre skolen til en god arbejdsplads og nå gode resultater sammen. Vi ønsker jer tre gode og arbejdsomme år på Morsø Gymnasium.

Knud Hansen



Interview med den afgangende rektor

Når skoleåret er omme skal vi tage afsked med vor nuværende rektor, Knud Hansen. Vi har benyttet lejligheden til at få et interview med ham for bl.a. at få hans personlige beskrivelse af, hvordan skolen har udviklet sig i hans tid.

Hvornår blev du ansat ved Nykøbing Mors Kommunale Gymnasium?

Pr. 1. august 1952, men jeg mødte p.g.a. værnepligt ca. en måned senere. Mine timer blev indtil da besørget af vikarer.

Hvilken uddannelse havde du?

Jeg er cand. mag. fra Københavns Universitet med fransk som hovedfag og dansk som bifag. Desuden har jeg haft to studieophold i Paris – 3 mdr. i 1946 og 10 mdr. i 1947-48.

Hvordan var gymnasiet, da du blev ansat. Jeg tænker her på de ydre rammer?

Den gamle skole i Grønnegade, der oprindeligt blev bygget som folkeskole i 1890'erne i to etager, havde fået en ekstra etage sat på lige efter gymnasiets oprettelse i 1941, men var trods talrige småændringer nødvendigvis behæftet med mange »medfødte« skavanker, herunder klasseværelser på knap 40 m² mod de ca. 64 m², vi har nu, og meget smalle gange. I alle klasser var der en forhøjning foran tavlen, så katederet var hævet et trin i forhold til elevbordene. Eleverne sad i tre tætte dobbeltrækker, alle med ansigt mod tavle og kateder.

3. G havde et lille opholdsrum i kælderen, men alle andre skulle ud i skolegården i frikvartererne året rundt, en del af datidens ideologi!

Idrætsfaciliteterne var elendige. Fra begyndelsen havde der været to små gymnastiksale til deling med Folke- og Realskolen, der var byens eneste og meget store folkeskole. Den ringeste af dem blev fjernet, og i 1952-53 blev der bygget de to sale, der sammen med den anden »gamle« sal endnu ligger der. Men de skulle stadig deles med folkeskolen.

Gymnasiet bestod dengang af en 4-årig mellemskole, en 1-årig realklasse og som nu et 3-årigt egentligt gymnasium.

De bogligt indstillede elever gik fra 5. klasse over i mellemskolen, mens de øvrige fortsatte i 6. klasse o.s.v.

Skolen havde dengang over 500 elever – det er utroligt, at der var plads til dem, men da jeg kom til skolen, var der kun ca. 60 elever i gymnasieklasserne, altså ca. 20 på en

årgang. Sproglige og matematikere blev derfor altid »samlæst« i fællesfagene. Grene eksisterede ikke dengang.

Hvilke fag og hvilke klasser havde du i begyndelsen?

Jeg begyndte i 1952 med en 1. G og en realklasse i fransk, en 1. mellem og en 2. mellem i dansk. Ældre kolleger, der husker alt for godt, ved også, at jeg havde nogle timer som gymnastikassistent. Den daværende rektor havde den meget fejlagtige opfattelse, at jeg måtte kunne klare det job, eftersom jeg jo lige havde været soldat. Det berettes med skadefryd, at jeg var god til at fløjte, men altid på de forkerte tidspunkter. Sikkert en helt korrekt opfattelse! Heldigvis for eleverne og mig slap jeg ud af det efter et par år.

Hvordan var elevernes og lærernes adfærd over for hinanden?

Den tydeligste forskel fra nu er jo nok, at alle elever sagde De og fru/frk/hr + efternavn til lærerne, og dermed markeredes vel en større afstand end nu, men det gjaldt især de ældre lærere. Vi, der *dengang* var de yngre lærere, havde allerede da et temmelig afslappet forhold til eleverne, ja, egentlig mere naturligt end til mange ældre kolleger de første mange år, jeg var på skolen. Det var dengang utænkeligt, at en yngre kunne begynde at sige du uden først at være blevet højtideligt opfordret til det af den ældre.

Hvordan var lærerne klædt på?

De kvindelige lærere gik – naturligvis! – i kjole eller bluse og nederdel, de mandlige i jakkesæt – ofte med vest – eller tweedjakke. Jeg tror, jeg var den første her på stedet, der ikke gik med slips.

Var ordensreglerne væsentlig anderledes dengang?

Ja, det var de. Nu har vi jo kun uskrevne regler, men jeg kan nævne totalforbud mod rygning – noget, der måske kommer igen – totalforbud mod spiritus, også øl, ved fester, eftersidning f.eks. hvis man kom for sent eller ikke afleverede til tiden, afskrivning af ordensreglerne for mindre forseelser, forbud mod at opholde sig inde i frikvarteret for alle andre end klassesduksen og, som før nævnt, 3. G. To af lærerne, de såkaldte indre inspektorer, drønedede bygningen rundt og smed ud, når det havde ringet.

Hvilke elevaktiviteter var der på skolen?

Prytaneion eksisterede også dengang og arrangerede fester for gymnasieklasserne og realklassen, 2-3 gange om året, tror jeg. Desuden holdtes såkaldte hyggeaftener, møder med foredrag, diskussion, evt. underholdning o.l. Desværre har det ikke været muligt at holde den tradition i live. Det var ellers en god lejlighed for elever og lærere til at mødes uformelt. Det var virkelig hyggeligt og også billigt, idet traktementet var kaffe eller the. Idag er der en tendens til, at det skal være flot og dyrt både med hensyn

til orkestre og hvad der skal konsumeres. Som nu var der skolekor, men ikke frisport.

I perioder var en eller anden politisk forening i gang, af og til også KFS.

En gang om året var der skolebal for hele skolen med forældre, skiftevis i Håndværkerforeningen og på Centralhotellet.

Endelig var der også fast tradition for skolekomedie – *hvert år* – altid produceret af 2. G med en eller flere lærere som instruktør(er). Repertoiret spændte fra klassisk græsk teater over Shakespeare til f.eks. Anouilh, Brecht og Max Frisch. Desværre er det siden midten af 70'erne blevet stadig sværere at finde tid til prøver p.g.a. skoledagens større spredning, andre aktiviteter, elevers erhvervsarbejde o.a., så det nu kun sjældnere lykkes at få en skolekomedie op at stå.

Fortæl lidt om dit liv på skolen?

Hvor skal man begynde, hvor skal man ende?

Skolearbejdet, som enhver lærer kendt det, med timer, der lykkedes, og som man forlader med glæde og løftelse i sindet, med timer der gik i fisk, hvor det er modsat – var det min skyld eller klassens – eller begges? – de mange timer ved skrivebordet derhjemme med forberedelse eller stile – alt det er dagligdags.

Allerede i 1954 kom jeg ind i administrationen som medhjælp for rektor. Skolesekretærer havde man ikke dengang, så det var systemet med to fingre til skrivemaskinen! Fra 1957 til jeg blev rektor i 1971 var jeg administrativ inspektør, så det meste af min skoletilværelse har været præget af administrationsarbejde, og som så meget andet har det været en blanding af noget meget spændende og et surt slid. De »lange ferier« har jeg aldrig rigtig kendt.

Men den daglige omgang med ungdommen på skolen har altid været berigende. Jeg kan nære det håb, at det har været med til at formindske og forhale den forstening, man ellers kunne risikere!

Til de kæreste minder hører arbejdet med skolekomedierne i 60'erne, hvor jeg instruerede mange og hjalp til ved andre. Som alle, der har prøvet det, ved, er det et meget anstrengende slid, men også en helt speciel intens og dejlig oplevelse.

På hvilke måder har gymnasiet forandret sig i den tid, du har været her?

Vi har et meget mere åbent og naturligt forhold mellem lærere og elever.

Eleverne møder med mindre paratviden og især med mere forskelligartede forudsætninger end i 50'erne. Til gengæld er de gennemgående mere trænede i at udfolde sig i diskussioner og i gruppearbejde.

Den eneste virkelig alvorlige gene for arbejdet i gymnasiet er det omsiggribende erhvervsarbejde, der vel især skyldes, at de unge i dag stiller meget store krav, hvad levestandard angår. Det er klart, at det må gå ud over hjemmearbejdet og give ringere resultat.

Nævn nogle af de forandringer, som du synes er vigtigst.

Det er meget vigtigt, at der i vore dages gymnasium lægges mindre vægt på paratviden

og til gengæld appelleres til selvstændighed og positiv kritisk sans. Men man må dog ikke glemme, at en hel del kontantviden stadig skal være i orden. Det gælder ikke mindst de elementære »redskaber« i sprogfag og matematik.

Hvad synes du, gymnasiet af idag skal give eleverne?

Vi skal som sagt give eleverne nogle solide redskaber i hænde, og så skal vi lære dem, *at lære*, at søge informationer på rette sted – fra biblioteker til databaser – at bearbejde disse informationer selvstændigt og kritisk og drage deres konklusioner. Med den rivende hast, udviklingen foregår med i vor tid, er det mere end nogen sinde rigtigt at understrege, at man skal lære så længe man lever.

Gymnasiet skal prøve at gøre de unge egnede til at møde udviklingens ubønhørlige krav, og vi skal gøre det i en form og et milieu, der lægger op til samarbejde, forståelse og respekt for andres meninger, for andre kulturer.

Det er desværre i vor tid nok af fundamentalistiske strømninger, der modarbejder en sund udvikling.



FAGENE

Sproglig linje	Antal ugetimer		
	1.G	2.G	3.G
Religion			3
Oldtidskunskab			3
Dansk	3	3	4
Engelsk	4	4	
Fortsættersprog *	4	4	
Begyndersprog **	4	4	
Latin	3		
Historie	3	3	3
Geografi		3	
Biologi	3		
Naturfag (mat-fys-kem)	3	4	
Musik	3		
Billedkunst			2
Idræt	2	2	2
Valgfag		4-5	14-15
I alt	32	31-32	31-32

Matematisk linje	Antal ugetimer		
	1.G	2.G	3.G
Religion			3
Oldtidskunskab			3
Dansk	3	3	4
Engelsk	3	4	
Sprog 2 *	4	4	
Historie	3	3	3
Geografi		3	
Biologi	3		
Fysik	3	3	
Kemi	3		
Matematik	5	5	
Musik	3		
Billedkunst			2
Idræt	2	2	2
Valgfag		4-5	14-15
I alt	32	31-32	31-32

* Fortsættersprog er tysk. Når der kommer elever med fransk fra folkeskolen, er fortsættersproget tysk eller fransk.

* Sprog 2 er enten fortsættersprog (nu tysk, senere enten tysk eller fransk) eller begynder-sprog (nu fransk, senere tysk eller fransk).

** Begynder-sprog er fransk, senere enten tysk eller fransk.

VALGFAG

som skolen forventer at kunne tilbyde. En forudsætning for, at holdet også kan oprettes, er, at der melder sig et rimeligt antal elever. Af både økonomiske og pædagogiske grunde kan der ikke oprettes for små hold.

Valgfag på højt niveau	Antal ugetimer	
	2.G	3.G
Begge linjer:		
Samfundsfag	5	5
Musik	5	5
Engelsk		5 *
Tysk		5
Fransk		5
Kun sproglig linje		
Latin	5	5
Kun matematisk linje		
Matematik		5
Fysik		5
Kemi	4	5
Biologi	5	5

Valgfag på mellemniveau
4 ugentlige timer i 2. G eller 3. G
Begge linjer:
Latin *
Samfundsfag
Geografi
Biologi
Kemi *
Datalogi
Teknik fag
Erhvervsøkonomi
Filosofi
Musik
Idræt
Billedkundskab
Kun sproglig linje
Matematik
Fysik

* Tilrettelægges forskelligt på de to linjer.

* Tilrettelægges forskelligt på de to linjer.

Studievejledning

Hver gymnasieklasse har sin egen »private« studievejleder, og det tilstræbes, at samme studievejleder følger hver enkelt klasse hele gymnasieforløbet igennem.

Vejledningsarbejdet består i individuel og kollektiv vejledning.

Den individuelle eller personlige vejledning finder sted på to-mandshånd mellem studievejleder og elev (studievejlederen har selvfølgelig tavshedspligt). Praktisk foregår det på to måder. Dels kan du tage initiativet til samtalen ved at henvende dig til din studievejleder i hans træffetid, dels indkalder studievejlederen alle elever til samtale i 1. G og 3. G.

Den individuelle vejledning kan dække forhold af enhver karakter, faglige, sociale, økonomiske og personlige problemer.

I den kollektive vejledning, som foretages på alle tre årgange, varetages følgende opgaver: a) introduktionsarrangementer, b) grenvalgsorientering, c) orientering om Statens Uddannelsessstøtte, d) uddannelsesorientering og erhvervsorientering.

Derudover afholdes hvert år på gymnasiet et studieorienterende møde. På dette møde er en række videregående uddannelser repræsenteret.

Karakterer og prøver

Karakterer gives 3 gange om året, 2 gange undervejs (december og marts), og derudover gives ved skoleårets afslutning en **årskarakter**, som er en standpunktsbedømmelse for hele året. Til karaktergivning benyttes **13-skalaen**:

- 13:** Gives for den usædvanlig selvstændige og **udmærkede** præstation.
- 11:** Gives for den **udmærkede** og selvstændige præstation.
- 10:** Gives for den **udmærkede**, men noget rutineprægede præstation.
- 9:** Gives for den gode præstation, der ligger lidt over **middel**.
- 8:** Gives for den **middelgode** præstation.
- 7:** Gives for den ret jævne præstation, der ligger lidt under **middel**.
- 6:** Gives for den noget **usikre**, men nogenlunde tilfredsstillende præstation.
- 5:** Gives for den **usikre** og ikke tilfredsstillende præstation.
- 03:** Gives for den meget **usikre**, meget mangelfulde og utilfredsstillende præstation.
- 00:** Gives for den helt uantagelige præstation.

Karakterskalaens hovedinddeling falder i 3 trin, karakteriserede ved nøgleordene **udmærket**, **middel** og **usikker**. Ved karaktergivning placerer man først eleven inden for en af disse 3 hovedgrupper; derefter foretager man en »finjustering« af elevens standpunkt inden for den relevante hovedgruppe. **Gennemsnittet** for en større gruppe elever i flere fag bør ligge på ca. 8.

Efter 1. og 2. G afholdes **årsprøver**, skriftlige og mundtlige, som karakterbedømmes. **Årsprøvekaraktererne** indføres i karakterbogen parallelt med **årskaraktererne**. **Ved afslutningen af 1. og 2. G kan man komme til studentereksamen** i visse fag. Disse

prøver fastlægges fra centralt hold (Direktoratet for gymnasieskolerne), og censor er udefrakommende. Der gives en **studentereksamenskarakter**, som sammen med års-karakteren overføres på elevens studentereksamensbevis ved afslutningen af 3. G. Hvis man ikke kommer til prøve i disse fag, overføres **årskaracteren** på studentereksamensbeviset.

Ved afslutningen af 3. G kommer man til **studentereksamen** i nogle skriftlige og mundtlige fag; her er fremgangsmåden den samme som ved studentereksamensprøver efter 1. og 2. G.

Hvis man til studentereksamen efter 1. eller 2. G får 00 eller 03, har man ret til **reeksamination** (omeksamination), hvis årskaracteren er mindst 5. Reeksamination foregår i august-september det følgende skoleår. Hvis man vælger reeksamination, tæller den karakter, man får ved denne prøve, til studentereksamen. Hvis man i årskaracter får 00 eller 03 i et fag, som afsluttes efter 1. eller 2. G, har man ret til at forlange at blive specielt eksamineret, hvis faget ikke bliver prøvefag. Denne eksamination tæller med i det samlede antal mundtlige studentereksamensfag (6 i alt), således at man senere skal op i et fag mindre end ens kammerater.

Hvis man bliver **syg**, gælder særlige regler, som man kan få oplysning om på kontoret. Det er vigtigt at huske, at man skal dokumentere sin sygdom med en **lægeerklæring**.

Mødepligt

Der er mødepligt i gymnasiet og pligt til aflevering af skriftlige opgaver.

Et stort fravær og/eller manglende aflevering kan medføre, at en elev ikke kan indstilles til eksamen. For en elev i 1. eller 2. G betyder det, at det ikke kan lade sig gøre at fortsætte i næste klasse. For en elev i 3. G er virkningen den, at eleven **enten** slet **ikke** kan deltage i eksamen **eller** må gå til eksamen på særlige vilkår, dvs. at eleven ikke får årskaracterer og skal til eksamen i fuldt pensum i samtlige fag.

Normalt vil eleven, første gang der konstateres stort fravær, modtage en mundtlig advarsel.

Ved fortsat fravær gives en skriftlig advarsel, hvorefter der, hvis der ikke indtræffer en ændring til det bedre, kan ske indberetning til Direktoratet for Gymnasieskolerne og HF.

Det påhviler hjemmet/eleven at give skolen meddelelse i tilfælde af længerevarende sygdom, og der kan afleveres skriftlig besked til kontoret om ethvert sygdomsfravær (kort eller lang), umiddelbart efter at eleven er kommet i skole igen.

Alle henvendelser om frihed skal rettes til rektor – ved enkelttimer (til lægebesøg o.l.) dog til sekretærkontoret. Længere fritagelse kan kun ske undtagelsesvis.

Det skal understreges, at **enhver form for fravær tæller med i den samlede forsømsopgørelse**.

Fællestimer

På gymnasiet foregår der også andet end den egentlige undervisning. Mindst 8 timer hvert år afholdes der fællestimer på skolen, hvor alle elever er samlet til en eller anden

form for fællesarrangement. Til disse timer inviterer vi kunstnere, politikere og andre til at optræde/tale for os. Fællestimerne kan også bruges til at forberede arrangementer eller tage uddannelsesspørgsmål op.

I skoleåret 87-88 afholdt vi følgende arrangementer: Panelmøde med repræsentanter for de politiske partier før septembervalget. Koncert med Ny Dansk Saxofonkvarteret. Lysbilledforedrag om Sydasiens ved Nina Rasmussen. Nyt Dansk Danseteater: Ildfuglen til musik af Stravinsky. Foredrag ved narkotika- og alkoholkonsulent Erik Jørgensen.

Ekskursioner og studierejser

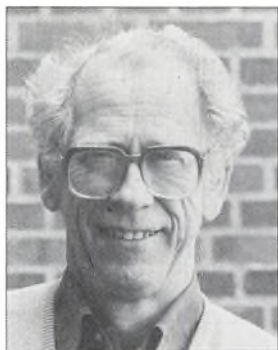
1. Der er mulighed for, at en eller flere klasser i samarbejde med en eller flere lærere planlægger og tager på ekskursion. Ekskursioner kan foretages inden for alle fag eller fagkombinationer. De afholdes normalt inden for skoleugen, og alle skal deltage. Skolen betaler delvis rejse og logi, medens eleven betaler resten (incl. kost).

En ekskursion er et led i undervisningen og kræver, at man gør et stykke fagligt arbejde i forbindelse hermed og er villig til at bruge den ekstra tid, det tager at tilrettelægge en ekskursion, for at den kan blive vellykket fagligt såvel som samværs mæssigt.

2. Der er åbnet mulighed for, at elever og lærere i skoletiden kan foretage studierejser til udlandet. Studierejser til udlandet er, som ordet siger, **studier**, dvs. at rejsemålet skal forsyne eleverne med stof inden for faget. Stoffet skal helt eller delvis opgives til eksamen. Alle elever i en klasse eller på et hold skal med, for at man kan få lov til at rejse i skoletiden. Rejsen skal planlægges og stoffet bearbejdes både før og efter rejsen.

Der er ikke mulighed for at få tilskud til studierejser til udlandet, så eleverne skal selv betale alle udgifter.

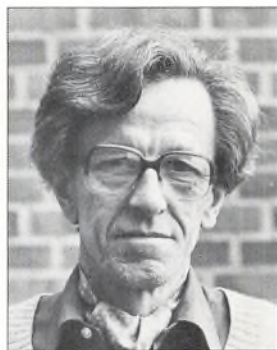




K. E. Andersen (A)
(mat./gym.)



Jette Anker-Møller (JA)
(eng./da.)



Peter Bancke (PB)
(bio.)



Anne-Lise Bjerre (AB)
(mus.rel.)



Inge Christensen (C)
(ty./gym.)



Jørgen Christensen (JC)
(hi./gym.)



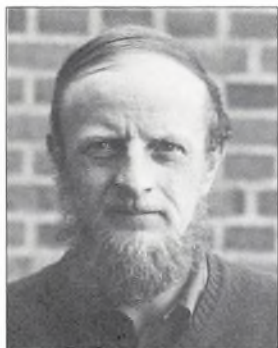
Jens Peter Diget (D)
(fys./mat.)



Knud Hansen (KH)
(fr.)



Tove Hansen (TH)
(da.)



Bent Hjerrild (BH)
(da./fr.)



Martin Horsted (MH)
(eng./fr.)



Helle-Vibeke Jacobsen (VJ)
(fr./lat.)



Poul-Erik Jacobsen (PJ)
(fr./lat.)



Børge Jensen (BJ)
(hi./ty.)



Hans Jensen (HJ)
(samf./hi.)



Poul Riis Jensen (PR)
(samf.)



Uffe Jensen (UJ)
(ty./old)



Leif Jepsen (LJ)
(fys./ke.)



Ole Johansen (OJ)
(hi./rel./samf./studievej.)



Merete Krarup (MK)
(eng./ly.)



Leif Kristensen (LK)
(kemi./fys.)



Asger Kristiansen (AK)
(geo./idræt)



Jan Juul Larsen (JL)
(bio./studievej.)



Lauge Larsen (LL)
(samf./geo./studievej.)



Christian Madsen (CM)
(mat.)



Per Mikkelsen (PM)
(da./form.)



Inge M. Mortensen (IM)
(mus.)



Bente Noe (BN)
(rel./hi.)



Kaj Nysted (N)
(geo.)



Anne Marie Overbeck (AO)
(eng./gym.)



Margit Pedersen (P)
(fr./gym.)



Mogens Pedersen (MP)
(da./ly.)



Claus Pindstrup
(eng./da.)



Ebbe Rasmussen (ER)
(da./gym.)



Holger Riis-Vestergaard (RV)
(bio./kemi)



Henning Storm (S)
(fys.)



Vibeke Sørensen (VS)
(da./form.)



Karin Thomsen (T)
(mat./fys.)



Kurt Sonne Thomsen (KS)
(fys./mat.)



Kjeld Thorsen (KT)
(hi./old./rel.)



Marianne Villaume (MV)
(mus./fr.)



Frans Øvre (Ø)
(mat.)



Anne Grethe Jensen
(sekr.)



Kirsten Spanggard
(sekr.)



Hans Nielsen
(pedel)



Kurt Pedersen
(pedelmedhjælper)



Else Marie Bro
(kantinen)



Birthe Larsen
(kantinen)

PRAKTISKE OPLYSNINGER

Lærere og administrativt personale 1987-88

- Lektor Karl Ejnar Andersen, Rugvangen 34, tlf. 07720576 (mat/gym).
Adjunkt Jette Anker-Møller, Bjørndrupvej 15, tlf. 07724856 (eng/da).
Lektor Peter Bancke, Kløvermarken 12, tlf. 07721078 (bio/geo).
Adjunkt Anne-Lise Bjerre, Snerlevej 33, tlf. 07725204 (mus./rel.)
Adjunkt Inge Christensen, Lyngbjergvej 7, tlf. 07725025 (tysk/gym).
Adjunkt Jørgen Bach Christensen, Elsøvej 161, Frøslev, tlf. 07744178 (hist/gym).
Adjunkt Jens Peter Aaen Diget, Bellisvej 10, tlf. 07724389 (fys/mat).
Rektor Knud Hansen, Fredensvej 9, tlf. 07721037 (fr).
Lektor Tove Hansen, Fredensvej 9, tlf. 07721037 (da/rel).
Lektor Bent Hjerrild, Præstegårdsvænget 3, 7980 Vils, tlf. 07767225 (da/fr).
Lektor Martin Horsted, Soelbergsvej 21, tlf. 07723572 (eng/fr).
Adjunkt Helle-Vibeke Jacobsen, Valmuevej 18, tlf. 07721877 (fr/lat).
Adjunkt Poul Erik Jacobsen, Valmuevej 18, tlf. 07721877 (fr/lat).
Lektor Børge Jensen, Rugskellet 11, tlf. 07720741 (hist/tysk).
Adjunkt Hans Jensen, Fårupparken 45, tlf. 07724196 (samf/hist).
Adjunkt (kvota) Poul Riis Jensen, Brovej 7, 7870 Roslev, tlf. 07571312 (samf).
Adjunkt Uffe Jensen, Grønnegade 26 1. sal, tlf. 07723947 (ty/old).
Adjunkt Leif Jepsen, Østervang 40, Møllerup, tlf. 07744220 (fys/kemi).
Adjunkt Ole Johansen, Skolebakken 39, Sundby, 7950 Erslev, tlf. 07746321 (hist/rel/samf).
Adjunkt Merete Krarup, Skivevej 18, Selde, 7870 Roslev, tlf. 07596335 (tysk/eng).
Adjunkt Leif H. Kristensen, Dalvænget 6, tlf. 07724862 (kemi/fys).
Adjunkt Asger Kristiansen, Toften 5, 8800 Viborg, tlf. 06671005 (geo/idr).
Lektor Jan Juul Larsen, Kornblomstvej 2, tlf. 07722317 (bio).
Adjunkt Lauge Larsen, Refshammervej 32, tlf. 07724890 (samf/geo).
Adjunkt Chr. Madsen, Ahornvej 1, Glyngøre, 7870 Roslev, tlf. 07731826 (mat).
Adjunkt (kvota) Per Mikkelsen, Grønnegade 36, tlf. 07725576 (da/form).
Adjunkt (kvota) Inge Maagaard Mortensen, Vanggårdsvej 16, 8530 Hjortshøj, tlf. 06999016 (mus).
Adjunkt (kvota) Bente Noe, Klokkelyngen 10, 8800 Viborg, tlf. 06673215 (rel/hist).
Lektor Kaj Nysted, Mosevej 35, Hundborg, 7700 Thisted, tlf. 07937137 (geo).
Adjunkt Margit Pedersen, Refshammervej 32, tlf. 07724890 (fr/gym).
Lektor Mogens Pedersen, Bjarkesvej 132, 7800 Skive, tlf. 07524043 (da/tysk).
Adjunkt Anne Marie Overbeck Petersen, Fasanvej 29, (eng/gym).
Adjunkt Claus Pindstrup, Valmuevej 6, tlf. 07724998 (eng/da).
Adjunkt Ebbe B. Rasmussen, Lyngbjergvej 7, tlf. 07725025 (da/gym).
Adjunkt Holger Riis-Vestergaard, Granvej 47, Glyngøre, 7870 Roslev, tlf. 07731584 (kemi/bio).
Lektor Henning Storm, Rugvangen 37, tlf. 07720960 (fys).
Adjunkt Vibeke Sørensen, Antoinettebro 3, Frøslev, tlf. 07744342 (da/form).
Lektor Karin Thomsen, Vårvej 10, tlf. 07724866 (mat/fys).
Adjunkt Kurt Sonne Thomsen, Staghøjvej 17, Frøslev, 7900 Nykøbing M., tlf. 07744410 (fys/mat).
Lektor Kjeld Thorsen, Næssundvej 461, 7960 Karby, tlf. 07761214 (hist/old/rel).
Adjunkt Marianne Villame, Græsmarken 10, tlf. 07723533 (mus/fr).
Lektor Frans Øvre, Vårvej 10, tlf. 07724866 (mat)
Skr. Anna Grete Jensen, Rugskellet 11, tlf. 07720741
Skr. Kirsten Spanggaard, Granvej 65, Glyngøre, 7870 Roslev, tlf. 07731326
Pedel Hans Jørgen Nielsen, Svalevej 49, tlf. 07723365
Pedelmedhjælper Kurt Pedersen, Præstbrovej 81, 7950 Erslev, tlf. 07741832.

Ændringer i lærerkollegiet

Pr. 1. august 1987 blev Uffe Jensen (tysk og oldtidskundskab) og Asger Kristiansen (geografi og idræt) ansat som adjunkter.

I deltidstillinger ansattes Inge Maagaard Mortensen (musik) og Poul Riis Jensen (samfundsfag).

I barselsvikariater ansattes Karsten Anker-Møller (tysk) og Vibeke Blaabjerg (musik). Sidstnævnte måtte p.g.a. sygdom ophøre, og hendes timer blev derfor overtaget af Inge Maagaard Mortensen. I en periode har også Anne Lisbeth Olsen vikarieret i musik.

Den 1. august 1988 tiltræder Lars K. Scheibel som rektor.

Skolerådet

Skolerådet har som funktion at formidle kontakt mellem de forskellige kategorier af personer, der har tilknytning til gymnasiet, dvs. elever, forældre, lærere, rektor, det teknisk-administrative personale (kontor- og rengøringspersonale samt pedel) og amtsrådet. Derfor har skolerådet denne sammensætning:

1. 1 amtsrådsmedlem.
2. 2 forældrerepræsentanter, valgt for 2 år (kun forældre til elever, der på valg-dagen endnu ikke er fyldt 18 år, har valgret og er valgbare).
3. Rektor.
4. Formanden for lærerrådet samt yderligere en lærer.
5. 2 elever valgt af og blandt skolens elever.
6. 1 repræsentant valgt af og blandt de tekniske og administrative medarbejdere på skolen.

Alle medlemmer, bortset fra amtsrådsmedlemmet og forældrerepræsentanterne, vælges for 1 år ad gangen.

I skolerådet beskæftiger man sig mest med kontakten mellem skole og hjem med henblik på, at forældrene kan få mulighed for at forstå elevernes situation i skolen. Desuden beskæftiger skolerådet sig med byggesager og med skolens økonomiske forhold (budgettet). I øvrigt kan rådet tage sig af alle sager, der vedrører skolen.

I skoleåret 1987/88 bestod skolerådet af følgende medlemmer:

1. Harry Nielsen.
2. Inger Lise Dam Christensen (fmd.) og Ulla Frigast Christensen.
3. Rektor.
4. Kurt Sonne Thomsen og Vibeke Sørensen.
5. Annette Schulz Jensen og Henrik Søndergaard.
6. Hans Nielsen.

Fællesudvalget

Fællesudvalget er kontaktudvalg mellem rektor, lærerråd og elever. FU består af 4 elever, 4 lærere samt rektor. Elevmedlemmer, som ikke nødvendigvis er medlemmer af elevrådet, vælges snarest efter skoleårets begyndelse. Elevrådsformanden er født medlem.

Det er FU's opgave gennem gensidig information og forhandlinger at fremme samarbejdet mellem lærere og elever. Udvalgets arbejdsområde er meget bredt, idet alle skolens forhold (undtagen dem, der vedrører enkelte elever eller lærere og skolens fag- og timefordeling) kan optages på dagsordenen.

To af de vigtigste områder, hvor FU har kompetence til at afgøre sager, er faciliteter for elever og fællesarrangementer.

Alle elever og lærere kan få optaget sager på FU's dagsorden ved henvendelse til et FU-medlem. Udvalgets betydning og indflydelse bestemmes (i høj grad) af den opbakning, det får fra lærer- og elevside.

Lærerrådet

Alle skolens lærere er medlemmer af lærerrådet, som samles ca. en gang om måneden for at drøfte emner og problemer, der vedrører lærernes arbejde. Lærerrådets kompetence er meget begrænset; men det kan tage stilling til og udtale sig om en lang række af sager, der angår skolens dagligdag. F.eks. skal spørgsmål som forsøgsundervisning, budget, stillingsopslag, ændringer i ferieplan, aktivitetsdage, studieuger og omfanget af årsprøver lægges frem for lærerrådet.

Lærerrådet vælger hvert år en formand, der leder møderne og varetager, hvad der måtte være af løbende forretninger. Formand for det kommende skoleår er Ole Johansen. Desuden vælges en næstformand og en sekretær.

Der vil i de fleste af de sager, der behandles i lærerrådet, være mulighed for, at elevrepræsentanter kan deltage i debatten, dog naturligvis uden stemmeret.

Biblioteket

Biblioteket rummer en ganske velassorteret samling af både faglitteratur og skønlitteratur. I er velkomne der hele dagen med mindre lokalerne er optaget til andre formål.

Det er vigtigt, at I er klar over, at I selv er med til at bestemme, hvilke bøger der skal stå på biblioteket. Dersom I savner nogle bøger i det daglige arbejde og ellers har begrundede ønsker om nyanskaffelser, behøver I blot at henvende jer til bibliotekaren med jeres forslag.

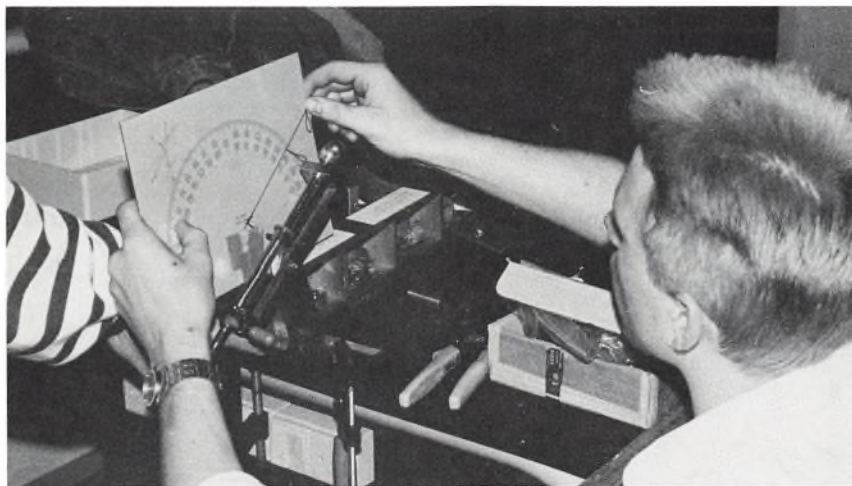
Vi har den aftale, at dansk lærerne hvert år ved skoleårets begyndelse sørger for at introducere de nye elever i bibliotekets opbygning og brug (låneordning m.v.).

Bibliotekaren er Mogens Pedersen, der vil opholde sig de fleste af sine fritimer på biblioteket og være jer behjælpelig med vejledning i brugen af bogsamlingen.

Pr. 1. januar 1988 indgik gymnasiet en aftale med handelsskolen om brug af biblioteket.

Aftalen indebærer, at det bibliotek, handelsskolen er ved at opbygge, indgår i gymnasiets nuværende bibliotek. Handelsskolens elever og lærere har herefter adgang til benyttelse af biblioteket på lige fod med gymnasiets elever og lærere.

Hver parts bogbestand forbliver uændret denne parts ejendom.



AKTIVITETER

Studiekredse

Studiekredse afholdes efter normal skoletid og tilrettelægges i serier på 6-10 timer. Etablering forudsætter, at mindst 10 elever melder sig.

Der har i skoleåret været afholdt studiekredse i italiensk kultur og et geologisk emne.

Sangkor

Skolens kor er for alle elever og lærere, der kan lide at synge, og som har lyst til at være sammen med andre uden for skoletiden.

Vi holder ikke nogen optagelsesprøve, da vi anser det for væsentligt, at så mange sanginteresserede som muligt kan være med. Lysten til at synge er altså det vigtigste. Under selve korarbejdet skal I nok lære at blive bedre til at beherske stemmen og gode til at læse efter noder (medmindre I da ikke allerede er suveræne).

Der afholdes korprøve en gang om ugen efter skoletid, sædvanligvis torsdag i 7. time. Her opbygger vi et repertoire, som vi kan fremføre ved vore koncerter – sædvanligvis en julekoncert (evt. flere) og den årlige forårskoncert.

Af hensyn til arbejdet med at skabe en fin korklang og af hensyn til opbygningen af et repertoire er det vigtigt, at korsangerne kommer hver gang, der er korprøve.

Udover de ugentlige korprøver vil der (specielt op til koncerterne) også komme nogle øve-eftermiddage/aftener. Vi stiler også mod, at kunne lave en kor-weekend i skoleåret 1988-89.

Frisport

Ud over de skemalagte idrætstimer er der mulighed for at udfolde sig i de forskellige idrætsgrene efter skoletid. Skolen har i det forløbne år tilbudt følgende discipliner i frisport: Volleyball, basketball, fodbold, badminton og springgymnastik. Disse tilbud eller andre kan komme på tale i det nye skoleår, dog er der tradition for, at vi spiller volleyball fredag eftermiddag.

Der er ingen betingelser forbundet med deltagelse, bortset fra lyst, og vi vil gerne understrege, at deltagelse ikke forudsætter specielle evner. Tværtimod. Meningen er snarere, at man under afslappede former kan forbedre sig i discipliner, man måske ikke mestrer så godt – eller måske ikke kender. Så vær ikke bange for at prøve noget nyt!!!

Som noget ganske andet tilbød vi sidste år også volleyball på et mere elitepræget plan. Det resulterede i, at 2 herrehold deltog i gymnasieturneringen med det avancerede og krævende spillesystem – fremløb.

Da tilbuddene skiftes ud med jævne mellemrum i årets løb, må man selv holde sig orienteret om mulighederne på skolens opslagstavle. Et andet krydderi på idrætsundervisningen er skolens deltagelse i forskellige stævner og turneringer, hvor vi mødes med andre gymnasier her i dette område af landet. Disse aktiviteter foregår principielt i skoletiden, omend de kan trække ud på grund af langvarig transport. I skoleåret deltog vi således i turneringer indenfor volleyball, basketball, håndbold og fodbold.

Idrætsdag

I skoleåret 1987/88 afholdtes der i september måned en idrætsdag for alle skolens elever og lærere. Vejret var flot, alle de normale timer var aflyst og der stod idræt på alle dagens timer. Vi startede med en stor fælles opvarmning i hallen, og derefter havde alle på forhånd tilmeldt sig en formiddagsaktivitet såsom orienteringsløb, cykelorientering, fodbold, basketball, dans og alternativ atletik. Eftermiddagsprogrammet bestod i en klasseturnering i langbold.

Ideen med en sådan idrætsdag er at samle elever på tværs af klasser og på den måde bidrage til et godt miljø på vores skole.

I skoleåret 1988/89 bliver der muligvis også en idrætsdag, eventuelt bliver den udvidet til en såkaldt aktivitetsdag, hvor fagene musik og formning m.m. vil bidrage med aktiviteter ud over de idrætslige.

Udveksling med Bollnäs

15 elever fra 5 I. og II. g-klasser på Morsø Gymnasium deltog i marts i en ugelang rejse til Bollnäs, Morsø kommunes venskabsby ca. 300 km. nord for Stockholm. Her indkvarteredes de privat hos elever fra Torsbergsskolan, hvor de i 3 dage overværede undervisningen, medens Karl Ejner Andersen og Martin Horsted holdt et dusin lektioner i svensklasserne samt havde møder med grupper, der arbejder hen imod ophold på Mors.

Allerede ved modtagelsen på Banegården stod det klart, at Torsbergsskolan igen havde lagt et stort arbejde i arrangementet. Desuden bød Venskabsbykomitéen og Foreningen NORDEN på et fint traktement i Kirkecentret efter en gennemgang af kirkens klenodier.

Som højdepunkt stod halvdagsudflugten til Skålsjögården i et pragtfuldt landskab på grænsen til Dalarne. Her blev der dystet i uvante former for vintersport; men allerede i dagene forinden havde alle stiftet bekendtskab med skisporens glæder.

På hjemturen blev der gjort et 10 timer langt ophold i Stockholm, hvor bl.a. Storkyrkan, Moderna Museet og Gamla Stan besøgte.

Elevbetalingen var blot kr. 520,-, hvilket skyldtes frirejse med DSB og Foreningen NORDENS klækkelige tilskud.

Det internationale arbejde nyder i Bollnäs kommune den største bevågenhed hos skole- og kommunale myndigheder, bl.a. gennem den politisk valgte, hårdt arbejdende Venskabsbykomité. Derfor kan det blive svært for os at gøre gengæld, når 15 svenske elever og et par lærere i efteråret kommer på genvisit her.

Studierejser

Også i dette skoleår har der været afholdt studierejser på grundlag af de generelle principper, der står omtalt på side 16. Fire klasser havde Italien som mål, nemlig 3.a, der sammen med Jørgen Christensen var i Rom, 3.y, som med Bente Noe og Mogens Pedersen også foretog studier i Rom, 3.x, der med Vibeke Sørensen og Ole Johansen besøgte Firenze regionen, og endelig var Kjeld Thorsen med ca. 2/3 af 3.z i Rom i efterårsferien.

For at give et indtryk af det arbejde, der er udført før, under og efter en sådan tur, har årsskriftredaktionen kontakten 3.x for at høre om forløbet.

Studierejse til Firenze, oktober 1987

Nedenstående bygger hovedsagelig på en samtale med fire elever fra 3.x: Birgit Møller (S), Lene Poulsen (N), Søren Gade (S) og Klavs Dølmer (F).

Samtalen startede med, at eleverne skitserede forberedelsesfasen. Efter en diskussion i slutningen af 1.g blev man enige om at rejse på studietur til Firenze med klassens dansk- og historielærere. Det overordnede mål skulle være at få eksemplificeret en overgangsfase i europæisk historie, nemlig overgangen: middelalder/renæssance.

Uden for samtalens rammer kan indskydes, at dansklæreren (Vibeke Sørensen) og historielæreren (Ole Johansen) planlagde et undervisningsforløb, der både skulle sikre almen indføring i perioden, konkrete opgaver i forbindelse med Firenze og parallellen til forholdene i nutidens Italien.

I danskundervisningen arbejdede man med den ældre udenlandske litteratur og billeder fra den omtalte periode i ca. 3 mdr. i 2.g.

I historie brugte man en stor del af 2.g og begyndelsen af 3.g til at se på overgangen middelalder/renæssance: introduktion af nye tanker både indenfor produktionslivet

og politisk. Man så på byen som monument gennem studiet af byplanen o.l. Forbindelsen mellem kunst og penge (kunstens sekularisering) blev endvidere belyst.

Eleverne gav samstemmende udtryk for, at der gennem arbejdet med emnet blev skabt interesse for den kulturelle udvikling. Ved at arbejde konkret – specielt med kort, billeder o.l. – fik de en bedre sammenhæng i stoffet. De understregede, at tanken om, at man havde et bestemt mål, var med til at højne motivationen og dermed arbejds-moralen.

Eleverne fremhævede især de individuelle guideopgaver som engagerende og givende. Guideopgaverne bestod i hjemmefra at sætte sig ind i, fx. et bygningsværks historie og forestå rundvisning/præsentation på stedet. Denne undervisningsform gav den enkelte et ansvar, som motiverede i forberedelsesfasen. Trods de mange oplæg blev rundvisningerne på den måde også afvekslende. De elever vi snakkede med mente bestemt, at Ole og Vibeke som guider ville have haft sværere ved at holde 3.x'ernes opmærksomhed fangen.

Det store forarbejde med billeder, tekster og kort gjorde det muligt at føle »genkendelsens glæde« under de forskellige besøg på museer, byvandring m.v. Man følte sig således hurtigt »hjemme i byen«.

3.x fandt, at programmet havde været krævende at gennemføre, men dog af passende omfang. Det sidste begrundedes med at fritiden i form af »natteliv« m.v. havde man i hvert fald ikke kunnet klare mere af.

Vi spurgte gruppen om studierejsen havde ændret de enkeltes opfattelse af at rejse – om man ville tillægge sig nye rejsevaner. En del mente, at de var blevet opmærksomme på, at man kan rejse på flere måder. Den lette, uforpligtende og afslappende chartertur fandt de fleste tiltalende, men interessen var via Firenzeturen også vakt m.h.t. oplevelsesrejser. Det store udbytte af at være velforberedt gjorde indtryk, og man blev klar over, at det var muligt at tilrettelægge en tur ud fra dansk materiale. Mødet med det italienske nutidssamfund hørte også til studierejsens program.

Fordybelsen i renæssanceforholdene havde været så intens, at klassen, som en udtrykte det, nærmest forventede hestevogne og indbyggere iført kapper. Oplevelsen af italiensk biltrafik og modebevidsthed fik imidlertid hurtigt placeret Firenze som en moderne by m.h.t. samfundslivet.

Et besøg på en af byens gymnasieskoler gav et indtryk af de unges situation og uddannelsesmuligheder. Man oplevede dog under besøget det sproglige som en barriere, selvom de italienske elever havde kandskab til engelsk, tysk og fransk.

Klassen besøgte også den kommunistisk ledede landkommune Radda, hvor man havde en snak med borgmesteren. Denne fortalte bl.a. om hvordan kommunens problemer var typiske for mange af egnens landkommuner. Mange ejendomme ejedes af velhavere fra storbyerne. Radda mistede således skatteindtægter og kom efterhånden til at mangle det finansielle grundlag for udvikling og aktivitet.

I Firenze var der rig lejlighed til at hæfte sig ved de sociale forskelle, der præger Italien idag – ihvertfald som iagttaget og turist. Da klassen fortrinsvis opholdt sig i bykerne, blev det ikke til nævneværdig kontakt med de lokale. Turisterhvervet dominerer på godt og ondt.

Klassen fremhævede endvidere, at rejsen også havde været spændende på et andet plan, idet klassens konflikter kom frem på overfladen. Man måtte »blive enige trods

gniderier«, og flere mente, at hæmmende strukturer inden for klassen blev nedbrudt på den måde.

De fire elever gav til sidst udtryk for, at studierejsen som undervisningsform er så værdifuld, at andre klasser ikke bør holde sig tilbage af økonomiske grunde.



*Jesus som vægtvogter
Fødevarermarkedet, Firenze*

K.F.S. (Kristeligt Forbund for Studerende og Skoleungdom)

K.F.S. er et kristent fællesskab inden for den danske folkekirke, som bygger sit arbejde på Bibelen, Guds ord.

KFS' formål er at forkynde evangeliet om Jesus Kristus til personlig tro og at styrke og opmuntre det kristne fællesskab.

Vi er en KFS-gruppe her på gymnasiet, som gerne vil invitere DIG med til vores andagter, hvor vi synger sammen, læser Bibelen og taler sammen om, hvem Jesus er. Gennem Bibelen lærer vi Jesus bedre at kende, og vi ønsker, at flere må se Ham som deres Herre og Frelser og tage imod det liv i *virkelig* frihed, som kun Han har magt til at give os.

Der vil i løbet af året blive arrangeret lejre, hvor ALLE er velkomne, og hvor der er mulighed for at opleve et kristent fællesskab med studerende og skoleungdom fra hele landet.

De nærmere oplysninger om tid og sted vil blive annonceret på skolen.

Kom og vær med – du er **VELKOMMEN**.

SKOLEREGISTER

Administrativ inspektør er en lærer, der ud over sin undervisning hjælper rektor med at få skolens administration til at fungere, f.eks. udarbejdelse af skolens skema, tilrettelæggelse af prøver, udarbejdelse af skemaer til lønberegning og en mængde andet statistisk arbejde.

Adresseforandring meddeles hurtigst muligt på skolens kontor.

Befordringsgodtgørelse gives, hvis afstanden mellem bopæl og skole overstiger 11 km. Ansøgningskemaer udleveres fra skolens kontor.

Biblioteket, det sted, hvor en stor del af skolens enkeltteksemplarer af bøger findes. Endvidere fremlægges de tidsskrifter, aviser o.l., skolen abonnerer på. Se iøvrigt side 26.

Bogdepotet er samlingsstedet for det undervisningsmateriale, der udleveres til eleverne. Åbningstider vil fremgå af opslag. Husk at forsyne bøgerne med navn, klasse og skoleår. Derudover må der ikke skrives i skolens bøger.

DIS-rabatkort: Alle gymnasieelever kan få et DIS-rabatkort. At være forsynet med et rabatkort giver en række fordele, f.eks. kan du få rabat på forskellige tog- og flyrejser både i ind- og udland. Man får fat i et DIS-rabatkort ved at indsende et pasfoto, 20 kr. og en attest på, at du går på Morsø Gymnasium, til DIS-rejser, Skindergade 28, 1158 København K.

Elevforeningen: Prytaneion – også kaldet Pryt – arrangerer fester og hyggeaftener for elever og lærere.

Elevrådet: Repræsentanter udpeget af elevrådet kan deltage i diverse udvalg og kan overvære dele af lærerrådets møder efter fastsatte regler.

Ferieplan for skoleåret 1988/89

(nævnte datoer inclusive):

- 18. juni - 7. august 88 incl.: Sommerferie.
- 15. - 23. oktober 88 incl.: Efterårsferie.
- 23. dec. 88 - 2. jan. 89 incl.: Juleferie.
- 11. - 19. feb. 89 incl.: Vinterferie.
- 18. - 27. marts 89 incl.: Påskeferie.
- 21. - 23. april 89 incl.: St. Bededag.
- 4. maj 89: Kr. Himmelfartsdag.
- 13. - 15. maj 89 incl.: Pinseferie.
- 24. juni - 13. aug. 89 incl.: Sommerferie.

Forsikringer: Siden 1. jan. 1983 er skolens elever **ikke** dækket af nogen offentligt tegnet forsikring. Det henstilles derfor til hjemmene at overveje, i hvilket omfang man ønsker at dække sig gennem private forsikringer.

Forsømmelser noteres af læreren i hver time. Se videre side 15.

Forældremøder: Holdes for 1.g og 2.g. Skolen finder, at det er en god ide, at elever og forældre følges ad til disse møder.

Fotokopiering kan normalt kun foretages af lærerne. Hvis denne regel skal fraviges, må der indhentes speciel tilladelse på kontoret.

Fravær kan forklares på en seddel, der afleveres på kontoret. Sedlerne skal være underskrevet af en værge, indtil man fylder 18 år.

Fritagelse for undervisning kan kun gives ved helt specielle lejligheder. Tilladelse skal indhentes hos rektor eller dennes stedfortræder. Fraværet indregnes i elevens samlede forsømmelsestal. Fritagelse for idrætsundervisningen kræver normalt lægeattest. Blanketter hertil fås på skolens kontor. Udgiften til lægeattest afholdes af eleven. Kun når det er umiddelbart indlysende, at eleven ikke kan deltage (synligt midlertidigt eller kronisk fysisk handicap), kan kravet om lægeattest frafalde.

Frivillig formning tilbydes alle elever.

Frivillig idræt tilbydes alle elever. Der træffes aftaler med idrætslærerne, se side 28.

Frivillig musikundervisning (spec. korsang) tilbydes alle elever. Man arrangerer sig med skolens musiklærere.

Fællestimer afholdes for alle skolens elever, normalt 8 timer i løbet af et skoleår. Enhver kan stille forslag til sådanne fællestimer, der kan omfatte foredrag, koncerter, diskussioner, film, teater o.l. Evt. forslag afleveres til fællesudvalget.

Fællesudvalget er kontaktudvalg mellem lærere og elever. Det beskæftiger sig med introduktionsarrangementer, studieuger, aktivitetsdage, fællestimer, forhold der berører elevens og lærernes hverdag ud over undervisningen. Udvalget består af 4 elever, 4 lærere og rektor. Se side 25.

Glemte ting: Værdigenstande afleveres og afhentes på kontoret. Tøj o.l. udleveres ved henvendelse til pedellen.

Gymnasieforeningen for Morsø Gymnasium: Gymnasieforeningen er stiftet i november 1939 på initiativ af en række borgere fra by og land for at medvirke til oprettelsen af et gymnasium i Nykøbing M. I 1945 lagdes grunden til en fond, hvoraf der ydes rentefri lån til studenter fra Morsø Gymnasium som en hjælp til at komme i gang med en videreuddannelse.

Kantinen er normalt åben kl. 7.45 – 14. Eleverne rydder selv af i fællesareal og hjemstavne.

Karakterer: Man har vedtaget, at der gives standpunktskarakterer i december og marts. I slutningen af april gives karakterer i de fag, der afsluttes; i midten af maj i de fag, der fortsætter. Se side 14.

Kommunikation afholdes for alle på skolen hver torsdag i det lange formiddagsfrikvarter. Der kan man give hinanden meddelelser og evt. diskutere forhold, der er aktuelle.

Legater og lån: Dimittender fra Morsø Gymnasium har mulighed for at søge følgende legater eller lån:

Morsø Jernstøberis Jubilæumslegat (indstiftet v. 100 års jubilæet 1953):
Gymnasieforeningens studielån.

Legater skænket af Morsø Bank og Morsø Sparekasse.

Ansøgningsblanketter fås på kontoret og afleveres til rektor **senest den 10. maj**.

Lærerforsamlingen består af alle skolens lærere. I forbindelse med karaktergivning mødes lærerne for at diskutere elevernes standpunkter.

Lærerrådet består af skolens lærere. Formanden vælges af lærerrådet. Det beskæftiger sig med en lang række forhold vedr. skolens funktioner f.eks. anskaffelser og fornyelser af læremidler og inventar, fagplan, principper for skemaændringer, budget, ekskursioner, forsøgsundervisning, årsprøver, studieuger og meget andet. Se side 26.

Mødepligt. Der er mødepligt til alle timer og afleveringspligt med hensyn til alle skriftlige opgaver. Se side 15.

Oprykning. Ved skoleårets afslutning behandler lærerforsamlingen elevernes standpunkter og kan råde en elev til at gå om eller ud. Den endelige afgørelse, om en elev ønsker at fortsætte i næste klasse, ligger hos eleverne – eller hvis eleven er under 18 år – hos eleverne og forældrene.

Opslagstavle (ved indgangen til administrationen). Her vil man kunne finde en række oplysninger fra skolens administration f.eks. om læreres sygdom o.l., skemaændringer, eksamen, korsang, idræt, meddelelser fra studievejledere. Prøv dagligt at kaste et blik på opslagene for at se, om der er kommet nyt.

Papir udleveres ved skoleårets start. Derefter er det op til én selv at få det til at slå til. F.eks. mm-papir og glosehæfter af alle typer udleveres af faglærerne.

Regelsamlingen indeholder alle de skrivelser, cirkulærer, bekendtgørelser og love, der er udsendt med henblik på undervisningen i gymnasiet. Når der er kommet nyt materiale, kan man på opslagstavlen se, hvad det drejer sig om. Man kan låne dele af regel-

samlingen ved at henvende sig på kontoret.

Rektor er skolens pædagogiske og administrative leder.

Rengøring: Af hensyn til rengøringspersonalet hænges stolene op efter sidste time.

Ringetider:	Man., tirs., ons. og fre.	Torsdag
	1. 8.00– 8.45	1. 8.00– 8.45
	2. 8.55– 9.40	2. 8.50– 9.35
	3. 9.50– 10.35	3. 9.55– 10.40
	Spisefrikvarter	Spisefrikvarter
	4. 11.00– 11.45	Derefter som resten
	5. 11.55– 12.40	af ugen
	6. 12.45– 13.30	
	7. 13.40– 14.25	
	8. 14.30– 15.15	

Ryging. Der må **kun** ryges i fællesarealerne i B og C samt i kantinen. I spisefrikvarteret må der dog kun ryges de sidste 10 minutter. Denne regel kan forventes strammet.

Skemændringer – se godt efter på opslagstavlen.

Skolerådet beskæftiger sig med forbindelsen mellem skole og hjem. Se side 25.

Stipendier – Når man er fyldt 18 år, er man berettiget til at søge støtte fra Statens Uddannelsesstøtte (SU) efter gældende regler. Oplysninger gives af studievejlederne.

Studiekort. Et specielt identitetskort for elever på skolen. Kortet er obligatorisk for alle, der ønsker at deltage i fester og lignende på skolen, men kan desuden være praktisk i mange situationer, hvor det er af værdi at kunne dokumentere, at man er uddannelsessøgende.

Studiekredse, se side 27.

Studieteknik gives i begyndelsen af 1. G af studievejlederen. Faglærerne supplerer den generelle vejledning.

Studievejlederen giver eleverne individuel vejledning vedrørende spørgsmål af studiemæssig, økonomisk, social og personlig art. Se efter din vejleders træffetid på opslagstavlen. – Derudover holder studievejlederen timer om studieteknik, grenvalg, studie- og erhvervsorientering, adgangsbegrænsning, støttemuligheder m.m. for hele klassen. Se side 14.

Telefon. Mønttelefon til brug for elever findes ved kantinen.

Skolens kontor modtager **ikke** besked til enkelte elever, med mindre det drejer sig om meget vigtige og presserende meddelelser fra hjemmet.

Udmeldelse skal foretages skriftligt og bør ske efter samtale med studievejleder og rektor. I forbindelse med en evt. udmeldelse skal man huske at aflevere bøger og buskort og at afmelde evt. SU-støtte.

Udtalelser kan gives til de elever, der forlader skolen uden eksamen. Alle kan få attest på, at de er elever på skolen, og kan ligeledes få en udskrift af eksamensprotokollen med de opnåede karakterer.





Studentereksamen 1987

a

Helle Andersen
Lisbeth Berner-Magnusson
Marianne Worm Carlsen
Gitte Kjelstrup Christensen
Marianne Lundberg Christensen
Birthe Kristine Gade
Anette Smed Jensen
Hanne Jeppesen
Lisbeth Jørgensen
Pia Kristensen
Helle Bod Middelhede Larsen
Gitte Benzet Vester Mikkelsen
Mogens Nielsen
Anne Grethe Nørgaard
Lea Nørgaard
Lene Spanggaard
Terkel Tranberg

b

Birgitte Blazejewicz
Lene Brunsgaard
Annette Dalum
Anne Nørvang Hansen
Morten Ulrik Hansen
Dorthe Hougaard
Bente Egelund Jensen
Hanne Nørgård Jensen
Helle Elisabeth Jensen
Majbritt Lindskov Kold
Tove Kortegaard
Lone Torp Kristensen
Ib Kæseler
Niels Kjær Olsen
Anette Seberg Pedersen
Lene Pedersen
Lene Soelberg Petersen
Mai Stengaard
Lisbeth Sørensen
Metha Jørgensen Vestergaard

x

Tina Andersen
Torben Bach-Frederiksen
Bo Nielsen Brandt
Andreas Bruhn
Tove Dinitzen
Kristjan Frandsen
Hans Chr. Hjerrild
Lene Vilsgaard Horsager
Bo Thøger Jakobsen
Bjarke Holbæk Jensen
Henny Hornstrup B. Johansen
Kjeld Aggerholm Larsen

Mette Boesen Larsen
Ulrik Darling Larsen
Peter Mehl Madsen
Bente Høyer Michaelsen
Pia Haunstrup Nielsen
Anni Olesen
Lars Peter Petersen
Rasmus Lang Petersen
Karen Birgitte Rasmussen
Per Starklint
Jens Moeslund Svendsen
Ole Tongsgaard

y

Jens Berg
Martin Bro
Poul Bukh
Morten Bangsgaard Gade
Inger-Lise Højgaard
Anette Iversen
Hans Erik Foldberg Jensen
Karsten Mølgård Jensen
Lisbeth Olesen Klausen
Frank Kjær Kristensen
Karin Klitgaard Kristensen
Jens Knud Maarup
Lone Graff Nielsen
Mads Nielsen
Annette Olesen
Peter Kessel Overgaard
Jens Alfred Koldkur Pedersen
Lisbeth Sandal
Annette Skov
Marlene Sønderby
Nanna Birthe Vinde
Dorte Visby
Thomas Visby

z

Kirsten Bach
Casper Bjerregaard
Lars Blaabjerg Christensen
Per Hovmøller Christensen
Solveig Dyeveke Højriis
Christensen
Søren Hansen
Tomas Guldberg Hansen
Annie Hattesen
Karina Hjelmager
Birgit Buchhave Jensen
Lone Jensen
Michael Schmidt Jensen
Line Kudahl Jørgensen

Ellen Kristensen
Gorm Krogsdal
Klaus Vestergaard Madsen
Anne Mette Mikkelsen
Gunvor Birgitte Nielsen
Lars Nielsen
Tove Dyré Palnum
Torben Pedersen
Anne Kathrine Poulsen
Henrik Rasmussen
Elsebeth Tang

u

Martin Bagger
Susanne Harboe Blaabjerg
Bente Kjeldbjerg Bro
Mette Skyldal Buch
Lars Helsinghof Bæk
Brian Krog Christensen
Mette Flodgaard
Michael Svensson Friis
Elsebeth Lynggaard Gilling
Kirsten Kronborg Isager
Jan Nygaard Iversen
Erik Bech Jakobsen
Gitte Jensen
Jette Trans Jepsen
Helle Kold Jespersen
Susanne Vendelbo Kjær
Linda Lindgren
Thomas Kaare Lundkvist
Susanne Mark
Tina Tandrup Poulsen
Jesper Primdahl
Anne Mette Sowinski
Marianne Mandøe Øllgård

Redaktion:
Per Mikkelsen
Kaj Nysted
Karin Thomsen

Fotos: Per Mikkelsen
Skolens formningselever står for de grafiske tryk.
Morsø Bogtrykkeri Offset