



# Danskernes Historie Online

Danske Slægtsforskeres Bibliotek

## Dette værk er downloadet fra Danskernes Historie Online

**Danskernes Historie Online** er Danmarks største digitaliseringsprojekt af litteratur inden for emner som personalhistorie, lokalhistorie og slægtsforskning. Biblioteket hører under den almennyttige forening Danske Slægtsforskere. Vi bevarer vores fælles kulturarv, digitaliserer den og stiller den til rådighed for alle interesserede.

### Støt Danskernes Historie Online - Bliv sponsor

Som sponsor i biblioteket opnår du en række fordele. Læs mere om fordele og sponsorat her: <https://slaegtsbibliotek.dk/sponsorat>

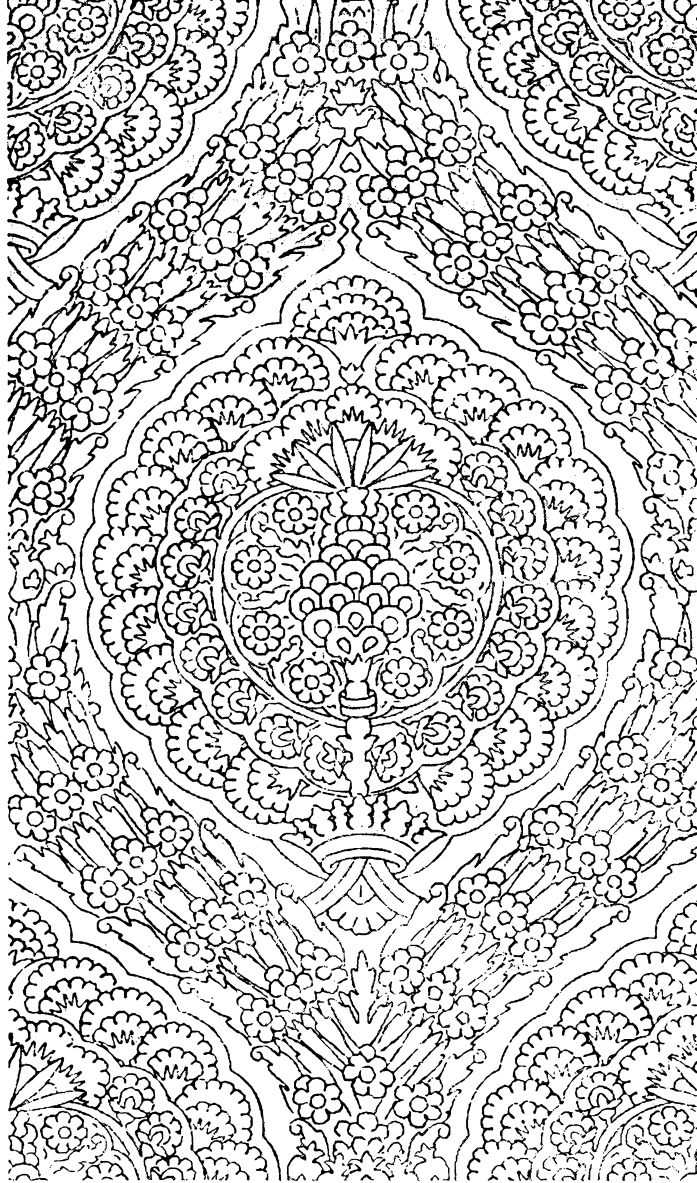
### Ophavsret

Biblioteket indeholder værker både med og uden ophavsret. For værker, som er omfattet af ophavsret, må PDF-filen kun benyttes til personligt brug.

### Links

Slægtsforskernes Bibliotek: <https://slaegtsbibliotek.dk>

Danske Slægtsforskere: <https://slaegt.dk>



*Roskilde Katedralskole*

1974

Skolens adresse:  
Holbækvej 59, 4000 Roskilde  
Telefon (03) 35 18 91

Rektor Henrik Lange træffes  
mandag—fredag kl. 12.10—13

Studievejleder for HF  
adjunkt Sv. O. Olsen træffes i reglen  
tirsdag, onsdag, fredag kl. 11—11.40

Studievejleder for HF  
adjunkt Kurt Zimmermann træffes i reglen  
mandag, onsdag, torsdag kl. 11—11.40

*På forsiden gengives en kledning, som efter traditionen har tilhørt Dronning Margrethe I.  
Margrethekjolen findes nu i Uppsala Domkirke.  
Mønstret er det såkaldte granatæblemønster, der var moderne omkr. år 1400.*



Roskilde Katedralskole, hovedindgangen. (Fot.: Nordisk Pressefoto.)

Roskilde  
Katedralskole

1974

## TIL DE NYE ELEVER

Som I allerede ved fra skolens meddelelse om optagelsen i 1HF eller 1g, mødes vi mandag den 12. august kl. 10,30.

Vi inviterer jer først på en kop formiddagskaffe i kantinen sammen med de lærere, der skal undervise jer. Derimod træffer I ikke eleverne i 2HF, 2g og 3g, som møder kl. 9 og vil være færdigekspederet, inden I kommer.

Vi vil benytte den første formiddag til at fortælle lidt om det, som det er værd at vide straks fra begyndelsen, ligesom vi vil vise jer skolen. Jeg kan iøvrigt allerede nu foreslå jer at læse introduktionshæftet her igennem. Måske giver det svar på spørgsmål, der trænger sig på, f. eks. om uddannelsesstøtte og befordringsgodtgørelse eller om fritidstilbud.

Den første dag dikteres der også skema for efterårssemesteret, og der udleveres bøger. Selvom vi bestræber os på at holde igen med bogmængden, kan I roligt regne med at skulle transportere en god stak bøger hjem den første dag. Husk en rummelig kuffert!

Når vi er færdige med disse programpunkter mandag formiddag, er der åbent hus til kl. 12,30, hvor skolebussen afgår til banen. Tirsdag, onsdag og torsdag får I ikke normale timer efter skemaet. Vi gennemfører disse tre dage et introduktionsprogram, som er udarbejdet af en gruppe elever og lærere.

På gensyn mandag den 12. august kl. 10,30.

*Henrik Lange.*

# INTRODUKTIONSDAGE FOR 1g OG 1HF

12.-15. august 1974

## Mandag d. 12. august:

- 10,30–11,00 1g og 1HF samles i kantinen til formiddagskaffe med deres lærere.
- 11,00–12,00 skemaskrivning i klasserne. Boguddeling.  
Omvisning på skolen for nye elever, bl. a. orientering om biblioteket.

## Tirsdag d. 13. august:

Hold I (1a, b, x, y, r)

- 9,00–11,45 gruppedynamik.  
11,45–12,10 frokostpause.  
12,10–13,55 gruppedynamik.

Hold II (1c, z, u, v, p, q)

- 9,00–11,45 studieteknik.  
11,45–12,10 frokostpause.  
12,10–13,55 folkedans i salen.

## Onsdag den 14. august:

Hold I (1a, b, x, y, r)

- 9,00–11,45 studieteknik.  
11,45–12,10 frokostpause.  
12,10–13,55 folkedans i salen.

Hold II (1c, z, u, v, p, q)

- 9,00–11,45 gruppedynamik.  
11,45–12,10 frokostpause.  
12,10–13,55 gruppedynamik.

## Torsdag d. 15. august:

- 8,50– 9,00 morgensamling.
- 9,00–11,45 praktisk anvendelse af gruppedynamik.  
Emne: tilrettelæggelse af „interesse-uge” på skolen den sidste uge før oktoberferien (rejseugen).  
Grupper fra alle nye hold arbejder i klasserne.
- 11,45–12,10 frokostpause.
- 12,10– plenum i salen. Redaktionskomité nedsættes, forslag offentliggøres senere.

## PRAKTISKE OPLYSNINGER

Midt i hæftet er der et kort over skolen, der er indrettet som fagklasse-skole. Eleverne har altså ikke nogen hjemmeklasse, men vandrer dagen igen-nem rundt til fagenes særlige lokaler. For at man ikke skal slæbe på sin taske hele tiden, er der i centralgarderoben plads til at sætte tasken fra sig på hylderne.

*Overtøjet* kan man hænge i centralgarderoben. For cyklisterne kan det være praktisk at benytte tøjgarderoben i trapperummet ved indgangen fra cyklekælderen.

*Cyklisterne* beder vi sætte deres cykler i cyklekælderen.

*Knallerter og scootere* må på grund af brandfaren ikke sættes i cyklekæl-deren. De skal stå i den særlige scooter gård til venstre for hovedindgangen.

*Biler og motorcykler* henvises til parkeringspladsen. Husk at låse køre-tøjet, inden I går fra det!

*Frokosten* spises i kantinen. Købmand Georg Larsen har her et udsalg, hvor der sælges sodavand, lyst øl, frugt, chokolade m. m.

Bring venligst tomme flasker tilbage til udsalget!

I et par automater kan der trækkes kolde drikke samt kaffe, the, choko-lade og bouillon.

Elevforsamlingens forretningsudvalg har i forårssemesteret 1974 organi-seret mælkesalg, som forhåbentlig kan fortsættes.

Desværre er *mellemtimer* på skemaet ikke til at undgå, fordi eleverne vælger individuelt mellem mange grenfag og tilvalgsfag. Vil man udnytte sine mellemtimer til læsning, er der plads i „udstillingsområdet“ i sydøst-hjørnet eller i østkantinen. Begge steder findes en *håndbogsamling* med ord-bøger, formelsamlinger og forskellige opslagsværker. Bøgerne må kun bruges i det lokale, hvor bogvognen står.

Iøvrigt er der også gode læsepladser eller gruppearbejdspladser i central-garderobens gårde.

Regler har vi ikke mange af. Vi regner med, at folk viser det nødvendige hensyn til hinanden og til bygningen og dens inventar. Der er dog et par ting, der må nævnes:

Ryging er tilladt i kantinerne, i centralgarderoben og udendørs (dog ikke på sportspladsen). Derimod er rygning ikke tilladt på gangene og i undervisningslokalerne, heller ikke i formningslokalet.

*Øl, vin og spiritus* må ikke nydes på skolens område bortset fra specielle festlige lejligheder, hvor der udtrykkelig gives tilladelse til det.

*Mødepligt.* Den vigtigste regel, vi har, lyder sådan: *man skal være til stede, når der undervises og tage aktivt del i det, der foregår.* Anderledes sagt: der er for alle elever mødepligt. Direktoratet har pålagt skolen at føre nøje kontrol med, at mødepligten overholdes. Mødepligten gælder også de fællestimer, som arrangeres af samarbejdsudvalget.

Gyldig årsag til fravær er sygdom.

Efter fravær skal der straks den første dag lægges en erklæring om fraværets årsag i den røde postkasse i forkontoret. Erklæringen skrives på *særlige sedler*, som er fremlagt i forkontoret. Elever over 18 år underskriver selv, andre skal have underskrift fra forældremyndighedens indehaver. Det noteres i skolens fraværskontrol, hvis der ikke er afleveret erklæring om fraværsårsag.

Hver tirsdag sættes kopi af sidste uges forsømmelser op i klassernes felter i vestkantin. Eleverne kan på denne måde se, hvilke forsømmelser de er noteret for.

Ligesom det er en pligt at møde til timerne, er det obligatorisk at *aflevere skriftligt hjemmearbejde* i det krævede omfang til de aftalte terminer.

Tilsidesættelse af mødepligten og af pligten til at aflevere skriftlige opgaver kan medføre, at man bortvises eller ikke indstilles til eksamen. Afgørelse herom træffes på grundlag af skolens indberetning af direktoratet for gymnasieskolerne og HF.

Hvis en elev er nødsaget til at forlade skolen i undervisningstiden, hentes en *grøn seddel* i forkontoret. På sedlen skrives tidspunktet for fraværet samt årsagen. Enkelttimeforsømmelser, der ikke er dokumenteret ved grøn seddel, regnes for ulovlige forsømmelser.

*Fritagelse.* Gymnasieelever, der dokumenterer, at de *ikke tilhører Folkekirken*, kan fritages for undervisning i religion. Henvendelse herom sker til rektor.

HF-studerende der dokumenterer, at de *tilhører et trossamfund uden for Folkekirken*, kan fritages for undervisning og eksamen i religion. Henvendelse herom rettes til studievejlederen.

For undervisning i gymnastik/jidræt gælder flg. bestemmelser iflg. cirkulære af 29. marts 1974: Elever kan efter *skriftlig* anmodning fra hjemmet



(elever over 18 år underskriver dog selv) fritages helt eller delvis for én uge ad gangen, dog højst i 4 sammenhængende uger. Fritagelse ud over 4 uger kan kun gives efter fremlæggelse af lægeattest, der skal udfærdiges på en fra sekretariatet udleveret autoriseret blanket. Når attesten er udfyldt af lægen, afleveres den til rektor. Udgift til attesten afholdes af eleven (hjemmet). Ved fritagelse under 4 uger gælder den regel, at den fritagne elev skal overvære undervisningen i legemsøvelser. Ved længere fritagelse træffer rektor nærmere bestemmelse.

*Adresseforandring* skal altid omgående meddeles sekretariatet. Det samme gælder navneforandring, der må dokumenteres ved navne- eller vielsesattest.

*Bøger og papirvarer* udleveres af skolen, papir dog kun i begrænset omfang.

Det udleverede materiale er statens ejendom og skal behandles omhyggeligt. Bortkommer en bog eller forringes dens værdi ved dårlig behandling, f. eks. tilskrifter eller lign., skal låneren betale erstatning.

Alle bøger skal straks efter modtagelsen forsynes med omslag. Der skrives navn på omslagets side 2. Glem det ikke – mangler navnet, kan der senere opstå tvivl om, hvorvidt bogen er afleveret af låneren. Modtager man en defekt bog, bør man straks henvende sig til boginspektør, der træffes i andet frikvarter i bogdepotet i kælderens (vesttrappen).

Papirvarer udleveres kun i spisefrikvarteret efter 4. time.

*Buskort* sælges ikke på skolen, men kan købes hos busselskaberne.

*Telefon for eleverne* findes i centralgarderoben (36 21 99). Kontoret modtager ikke telefonbesked til elever, bortset fra helt specielle situationer.

*Fundne sager* afleveres til indvendig inspektør, lektor P. Hvidberg-Knudsen.

Det er desværre nødvendigt at advare indtrængende imod at lade penge ligge i garderoben, også i forbindelse med aftenfester.

*Tillidsmandsordningen.* Det er blevet en tradition på RKS, at der i hver klasse vælges en tillidsmand.

En tillidsmands arbejde består bl. a. i at være klassens kontaktperson til administrationen; igennem ham/hende distribueres de temmelig mange tryksager, som jævnlig skal ud til klasserne. Tillidsmanden henter dem i rullebordet i centralgarderoben. Elevernes eventuelle svar på disse henvendelser indsamles også af tillidsmanden og afleveres samlet på sekretariatet.

Ud over dette sørger tillidsmanden for, at der laves en „telefonkæde“, dvs. en angivelse af, i hvilken rækkefølge eleverne per telefon videregiver

en hasteoplysning fra skolen, f. eks. i tilfælde af lærersygdom i første time. 1g og 1HF kan i sekretariatet få udleveret en klasseliste som grundlag for udarbejdelsen af en telefonkæde. Vi vil gerne have alle kæderne ind senest 1. september.

Tillidsmanden ser daglig efter evt. skemaændringer på klassens tavle i kantinen. – For sine tjenester kan tillidsmanden tage 1 fridag per semester.

*Skoleåret* deles af juleferien i et efterårssemester og et forårssemester. På grund af HF-klassernes tilvalg er det nødvendigt at lægge nyt skema for hvert semester. Man må altså regne med, at det skema, der dikteres i august, kan ændres væsentligt til januar. Skemaet for forårssemesteret meddeles kort før juleferien og træder i kraft mandag den 6. januar.

### Ferier og fridage

*Efterårsferien* begynder efter skoletid fredag den 11. oktober og varer til mandag den 21. oktober kl. 8.

*Juleferien* begynder fredag den 20. december efter skoletid. Undervisningen begynder igen mandag den 6. januar.

*Påskeferien* begynder fredag den 21. marts efter skoletid og slutter onsdag den 2. april kl. 8.

*Dronningens fødselsdag*: onsdag den 16. april.

*St. Bededag* falder 1975 på den 25. april og *Kristi Himmelfartsdag* på den 8. maj.

2. *Pinsedag* er den 19. maj.

*Grundlovsdagen*: torsdag den 5. juni.

*Sommerferien* begynder 1975 efter afslutningen fredag den 20. juni.

Skoleåret 1975/76 begynder mandag den 11. august.

## ORIENTERING OM FORSKELLIGE STØTTEMULIGHEDER

### Statens uddannelsesstøtte

Økonomisk støtte fra SU ydes i form af stipendier og lån (rentefrie i studietiden) til mindrebemidlede og studieaktive elever. Afgørende for støttetildelingen er: forældrenes skattepligtige indtægt og formue i 1973, forældrenes øvrige forsørgerbyrder og ansøgerens egen indtægt og formueforhold.

#### *Ansøgerens egen indtægt og formueforhold:*

Ugifte (gifte) ansøgers egen indtægt i støtteåret + støtten fra SU må ikke overstige 24.600 kr. (49.200 kr. + 5.100 kr. pr. barn).

Den del af en ugift (gift) ansøgers formue, der overstiger 15.000 kr. (30.000 kr.), behandles som indtægt.

#### *Forældrenes indtægt og formueforhold:*

Hensyntagen til forældrenes indtægtsforhold sker ved beregning af en korrigeret forældreindtægt efter følgende retningslinjer:

Samlede skattepligtige indtægt i 1973 .....	50.000 kr.
+ 10 % af (skattepligtige formue — 200.000 kr.) .....	1.000 kr.
<hr/>	
	51.000 kr.
— 6.000 kr. gange antal søskende under uddannelse . . . . .	— 12.000 kr.
<hr/>	
	39.000 kr.
— 50 % af moderens indtægt, max. 2.000 kr. ....	— 2.000 kr.
<hr/>	
Korrigeret skattepligtig indtægt .....	37.000 kr.

Ved beregningen af støtten fra SU inddeles eleverne i forskellige kategorier. Opdelingen sker efter følgende skema:

		KATEGORI:				
START	under 20 år .	{	under 18 år . . . . .	{	hjemmeboende . . . . .	A
			udeboende eller gift . . . .		B	
	over 20 år . .	{	under 18 år . . . . .	{	hjemmeboende . . . . .	C
			over 18 år . . . . .		udeboende eller gift . . . .	D
	over 20 år . .	{	ugift og hjemmeboende .	under 23 år . . . . .	{	E
				mellem 23 og 28 år . . . .		F
udeboende eller gift . . . .			over 28 år . . . . .	{	G	
			under 23 år . . . . .	{	H	
		mellem 23 og 28 år . . . .		{	I	
		over 28 år . . . . .		{	G	

Alle reguleringer efter alder sker fra den 1. i måneden, efter at alderen er opnået.

*Beregning af støtten:*

Kategori A, B, C og D: Støtten ydes som stipendium beregnet efter kurverne A, B, C og D.

Kategori E og H: Støtten beregnes efter kurverne E og H og ydes med halvdelen som stipendium og halvdelen som lån.

Kategori F og I: Støtten beregnes som henholdsvis E og H, men der ydes mindst 4.300 kr. i stipendium og 5.700 kr. i lån.

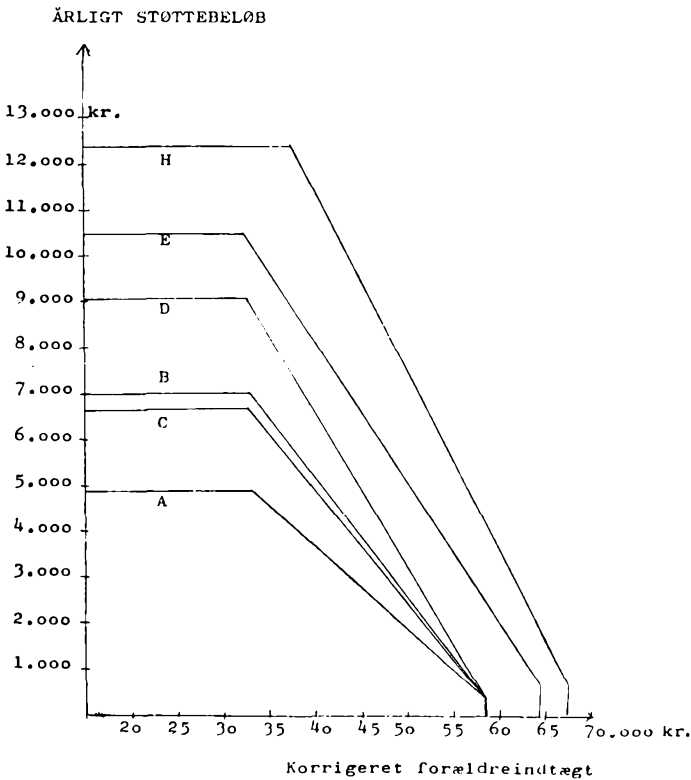
Kategori G: Støtten ydes uden bentsytagen til forældrenes indkomst og formue. Der ydes op til 6.200 kr. i stipendium og 6.200 kr. i lån.

*Fremgangsmåde ved ansøgning om støtte:*

Elever på skolen kan afhente ansøgningskemaer på skolens sekretariat inden sommerferien. Elever, der optages i august, kan afhente ansøgningskemaer fra tirsdag den 13. august.

Skolens stipendienævn har i år fastsat fredag den 23. august som sidste frist for aflevering af ansøgninger, der skal med første sending til SU. Ansøgninger, der afleveres senere, vil blive sendt til SU ca. en gang pr. måned.

Udbetaling af tildeltes stipendie- og lånebeløb sker ved overførsel af månedlige rater til ansøgerens konto. Augustraten dog altid sammen med septemberraten og juliraten sammen med juniraten. Inden de udfyldte ansøgningsskemaer afleveres til skolens sekretariat, skal hver enkel ansøger ved henvendelse til sin bank eller sparekasse sørge for attestation for pengeinstituttets registrerings nr. og ansøgerens konto nr.



### Statsgaranterede studielån

Foruden den direkte støtte fra SU kan elever over 18 år opnå statsgaranti for studielån i en bank eller sparekasse. Statsgarantien kan højst omfatte et beløb svarende til en samlet støtte på 14.000 kr. (SU + statsgaranti), dog højst 10.000 kr. pr. år i statsgaranterede lån.

## SKOLENS LEGATER

### Roskilde Katedralskoles stipendiefond

For nuværende elever. Uddeles i december. Ansøgninger skrives på særligt skema, som fås på kontoret 1.–17. november og skal afleveres senest 20. november. Stipendierne ydes dels kontant, dels i form af „oplagspenge“, der udbetales, når eleven har påbegyndt et fagstudium. Vedkommende skal senest 1 år efter tildelingen henvende sig vedrørende oplagspengene til Københavns Universitets økonomiske forvaltning, Pilestræde 58, København K.

### Det Treschowske legat

Der søges inden 20. november (se ovenfor). Legatet tildeles to af skolens elever, som efter omstændighederne kan oppebære det, så længe de går i skolen. Portionerne er for tiden på kr. 100 årlig.

### Greve J. G. Moltkes legat

Der søges inden 20. november (se ovenfor). Legatet tildeles to af skolens elever, der ifølge fundatsen skal være børn af fædre, som er eller har været tjenestemænd. Portionerne er på 150 kr. årlig, der udbetales med halvdelen i december og halvdelen i juni.

### Gudrun Marie Rønbæks legat

Ansøgninger indleveres til skolens kontor senest 1. september. Legatet er forbeholdt en eller flere studieegnede elever på RKS, som har behov for økonomisk støtte til deres uddannelse. Det uddeles for 1 år ad gangen og udbetales med halvdelen i oktober og halvdelen i marts.

### Det Bechske legat

Legatet skal ikke søges. Det uddeles som flidsbelønning til mandlige og kvindelige elever. Uddelingen finder sted ved dimissionen.

### Jensine Johanne Bertelsens legat

Skal ikke søges. Tildeles ved dimissionen en dimittend fra 3g, fortrinsvis fra den matematiske linje.

#### Henning Bender Hansens mindelegat

Skal ikke søges. Det tildeles ved dimissionen en dimittend fra 3g, som har haft betydning for udvikling af det gode kammeratskab.

#### Kai Hellborns legat

Skal ikke søges. Legatet tildeles en elev efter rektors skøn.

#### Frøken Emilie Larsens legat

Ansøgninger, skrevet på alm. papir, skal være skolen i hænde senest 15. april. Legatet er i øjeblikket på 2 portioner à ca. 500 kr., der udbetales med halvdelen i oktober og halvdelen i marts. Uddelingen finder sted i begyndelsen af skoleåret.

Legatet er forbeholdt én eller to elever, der enten endnu går på RKS eller er udgået fra denne skole med en afsluttende eksamen og studerer videre for at opnå universitetseksamen eller afsluttende prøve på anden højere læreanstalt, herunder seminarierne, Kunstakademiet, musikkonservatorierne m. v.

Til studerende, som har forladt skolen, gives legatet fortrinsvis i de første studieår, og der skal ved uddelingen tages hensyn til såvel formueforhold som til flid, evner og anlæg for at studere.

#### Rektor, etatsråd Blochs legat

Forbeholdt studerende ved Københavns Universitet. Fortrinsberettigede er 1) efterkommere af legatstifteren, for så vidt de studerer ved Københavns Universitet, 2) studenter fra RKS, der studerer ved Københavns Universitet og som ikke har deres hjem i København. Legatet udgør i øjeblikket ca. 200 kr. årlig, der udbetales med halvdelen 11. juni og 11. december. Det kan oppebæres i 3 år efter fornyet ansøgning. Ansøgninger skrives på alm. brevpapir og skal være skolen i hænde senest 15. marts.

#### Kvinderegensen

*Roskildeværelset* på Kvinderegensen i København tildeles fortrinsvis en kvindelig student fra Roskilde Katedralskole efter skolens indstilling, ellers en anden kvindelig studerende. Kvinderegensen giver skolen meddelelse, når værelset er ledigt. Dette er sidst sket 1. juli 1974.

*Dansk Kvindesamfundets Roskildekreds' legat* tildeles en eller flere kvindelige studenter dimitteret fra en skole i Roskilde købstad og boende på Kvinderegensen. Beboere af Roskildeværelset har *ikke* fortrinsret.

Legatet uddeles af Roskilde Katedralskoles lærerråd.

## Roskildenser-Samfundets legater

Roskildenser-Samfundets legat, Ahlefeldts legat, Oxholms legat og Rørdams legat kan ikke søges, men uddeles ved dimissionen af Roskildenser-Samfundets bestyrelse efter samråd med skolen.

## Overlæge Sjøbergs boglegat

Søges efter opslag på „Domus Medica“ og tildeles i september af Roskildenser-Samfundets bestyrelse den Roskilde-student, der bebor overlæge Sjøbergs værelse på „Domus Medica“. Til dette værelse har en lægesøn eller lægedatter med afgangseksamen fra RKS fortrinsret. Opfylder værelsets beboer ikke denne betingelse, gives legatet til en alumne på „Domus Medica“. Det er i øjeblikket på ca. 200 kr.

## Studielån

Roskildenser-Samfundet yder – så langt samfundets midler rækker – lån på indtil 4000 kr. Lån kan søges af nuværende elever og af studerende, som er dimitteret fra RKS. Ansøgningsblanketter fås på skolens kontor.

## Roskilde Katedralskoles Venners legat

Legatet skal ikke søges. Det er i en årrække af bestyrelsen for Roskilde Katedralskoles Venner efter samråd med skolen tildelt dimittender i forbindelse med dimissionen.

## *Roskilde kommunes legater*

### Bankdirektør Hvilsted og hustrus legat

Kan søges af unge, der ønsker videre uddannelse og som er bosiddende eller hjemmehørende i Roskilde købstad eller i Ramsø-Tune eller Lejre herred.

Ansøgningsskemaer udleveres fra kommunekontoret ca. 1. februar. Ansøgningsfrist: 15. februar. Uddeling: 2. marts.

### Roskilde bys mindelegat for kong Christian X

Kan søges af nuværende og tidligere elever fra skoler i Roskilde, som søger videre uddannelse og dygtiggørelse inden for områder, der efter bestyrelsens skøn til enhver tid har eller kan forventes at ville få samfundsgavnlig betydning. Fortrinsberettigede er nuværende og tidligere elever, som vil søge eller søger videre uddannelse på grundlag af afsluttende prøve ved en af de i Roskilde beliggende læreanstalter. Der tages særligt hensyn til vedkommendes økonomiske forhold. Portionerne er på 100–300 kr.

Ansøgningsskemaer fås på kommunekontoret ca. 1. september. Ansøgningsfrist: 15. september. Uddeling: 26. september.



### **Befordringsgodtgørelse**

Amtskommunerne yder befordringsgodtgørelse til elever, der har en skolevej på mindst 7 km ud og 7 km hjem. Ansøgningsblanketter fås i sekretariatet.

### **Rejsekassen**

Der gennemføres lejlighedsvis klasserejser til udlandet efter aftale mellem en klasse og en eller flere lærere. Rejserne foregår i ugen før efterårsferien og kan evt. strækkes ind i ferieugen. Hver klasse kan kun foretage én sådan rejse i løbet af uddannelsestiden på skolen.

Da det er en kendsgerning, at udgifterne til denne slags rejser tynger hårdt på nogle elevers budget, sommetider også på deres forældres, tog skolenævnet i efteråret 1972 initiativet til oprettelse af en rejsekasse. I forbindelse med "Broget musikalsk Aften" arrangeredes der 1972 og 1973 en fest på skolen, som indbragte ialt ca. kr. 10.000 til rejsekassen.

Ansøgninger med dokumentation for økonomisk trang afleveres i september måned til Samarbejdsudvalget. Blanketter fås i sekretariatet efter nærmere bekendtgørelse.

### **American Field Service**

American Field Service (AFS) er en selvstændig, uafhængig organisation, som hvert år udveksler unge 16-18 årige mellem 80 forskellige lande for at fremme forståelse mellem nationerne.

Et ophold i et andet land (USA, Europa eller nogle af landene på den sydlige halvkugle) som AFS stipendiat betyder et år, hvor man lærer en anden skoleform at kende, oplever at skulle klare sig fuldstændig på et andet sprog (med alle de misforståelser, der følger med), prøver at klare sig

uden at have sin danske familie at støtte sig til og frem for alt et år, hvor man lærer at tilpasse sig en helt ny familie, og hvor man får mange dejlige venner, bl. a. AFS stipendiater fra hele verden. Desuden betyder et sådant år, at man udvikler sig meget og bliver mere selvstændig.

Gennem AFS er der også mulighed for at få en stipendiat fra et andet land som nyt medlem af familien i et år eller i to måneder. At få et nyt familiemedlem byder jo på lige så mange spændende oplevelser som det selv at være stipendiat.

Har du lyst til selv at være stipendiat eller at få en ny bror/søster, så kom og få ansøgningskemaer og oplysninger i august eller september hos: Thora Frello, 3a, Agnete Poulsen, 3a, Søren Holm Johansen, 3x.

# EKSAMENSORDNINGEN

## A. Gymnasiet

Hver elev i gymnasieklasserne skal i alt aflægge 10 prøver. Da to af disse prøver bedømmes med én karakter, skal hver elev altså i alt have ni karakterer i forbindelse med prøver.

På den *sproglige linje* afsluttes faget geografi efter 1g; de elever, der har valgt samfundsfaglig gren, skal dog ikke eksamineres i geografi efter 1g. Latin, oldtidskundskab og matematik afsluttes efter 2g, de to førstnævnte fag dog ikke for de klassisk-sproglige elevers vedkommende.

På den *matematiske linje* afsluttes engelsk/tysk efter 1g. Efter 2g afsluttes oldtidskundskab, kemi og for eleverne på matematisk-fysisk og musik-matematisk gren tillige geografi.

Alle andre fag afsluttes efter 3g.

## Reeksamination

Undervisningsministeriets bekendtgørelse af 12. marts 1973 om eksamensordningen og karaktergivningene ved studentereksamen fastsætter flg. bestemmelser:

1. En elev i 1g eller 2g, der i et fag har fået årskaracteren 5 eller derover, kan anmode om fornyet prøve i det pågældende fag, hvis vedkommende i eksamenskaracter får 00 eller 03. Reeksaminationen finder sted i august/september samme år.
2. En elev i 1g eller 2g, der i det år, hvor eksamen afholdes, har fået 00 eller 03 i årskaracter, kan – hvis prøve i faget er bortfaldet efter direktoratets bestemmelse – anmode om at aflægge prøve i faget. En sådan prøve vil finde sted i august/september samme år.

Alle ønsker om de ovenfor nævnte prøver skal meddeles rektor senest den dag, afslutningen holdes.

For en elev, der går op til prøve i henhold til pkt. 1 og 2 ovenfor, er eksamenskaracteren den karakter, der opnås ved prøven i august/september. For elever, der går op til prøve i august/september i henhold til pkt. 2 oven-

for, tæller den opnåede eksamenskarakter med blandt de i alt 10 prøver, der skal aflægges i forbindelse med studentereksamen.

### Sygeeksamen

Bliver en elev af sygdom forhindret i at deltage i eller gennemføre eksamen, skal den pågældende omgående søge læge og indsende lægeattest til skolen på en særlig blanket, der fås i sekretariatet.

Sygeeksamen holdes i september måned.

Bliver en elev i forbindelse med sygeeksamen berettiget til at anmode om reeksamination (jfr. pkt. 1 ovenfor), kan prøven først finde sted i den efterfølgende maj/juni eksamenstermin.

Bliver en elev, der i henhold til pkt. 1 eller 2 skal til prøve i august/sep-tember, syg til denne prøve, kan fornyet prøve først holdes i den efterfølgende maj/juni eksamenstermin.

### Fagene og deres timetal i gymnasiet

	1s	2N	2M	2S	2K	3N	3M	3S	3K	1m	2F	2M	2S	2N	3F	3M	3S	3N
Rel. ....	0	1	1	1	1	2	2	2	2	0	1	1	1	1	2	2	2	2
Dansk ....	3	3	3	3	3	4	4	4	4	3	3	3	3	3	4	4	4	4
Engelsk <sup>1)</sup> .....	4	4	3	3	0	6	5	5	0	5	0	0	0	0	0	0	0	0
Tysk <sup>1)</sup> .....	4	3	3	3	0	4	4	4	0	5	0	0	0	0	0	0	0	0
Fr. <sup>2)</sup> .....	4	3	3	3	3	4	4	4	4	5	3	3	3	3	3	3	3	3
Russisk <sup>2)</sup> .....	5	3	3	3	3	3	3	3	3	5	3	3	3	3	3	3	3	3
Latin .....	4	4	4	0	5	0	0	0	5	0	0	0	0	0	0	0	0	0
Græsk .....	0	0	0	0	8	0	0	0	6	0	0	0	0	0	0	0	0	0
Oldtidsk. ....	1	2	2	2	0	0	0	0	0	1	2	2	2	2	2	0	0	0
Historie .....	2	3	3	3	3	3	3	3	3	2	3	3	3	3	3	3	3	3
Samf.kdsk. ....	0	0	0	0	0	1	1	0	1	0	0	0	0	0	1	1	0	1
Samf.fag .....	0	0	0	5	0	0	0	5	0	0	0	0	5	0	0	0	5	0
Geogr. ....	2	0	0	3	0	0	0	2	0	0	3	3	3	3	0	0	2	2
Biol. ....	0	0	0	0	0	3	3	3	3	0	0	0	0	3	3	3	3	7
Kemi .....	0	0	0	0	0	0	0	0	0	2	3	3	1	3	0	0	0	0
Fysik .....	0	0	0	0	0	0	0	0	0	3	3	2	2	2	5	2	2	2
Matem. ....	2	3	3	3	3	0	0	0	0	5	5	3	3	3	6	3	3	3
Musik .....	2	0	0	0	0	0	0	0	0	2	0	0	0	0	0	0	0	0
Mus./Formn. <sup>3)</sup> .....	0	2	0	2	2	1	0	1	1	0	2	0	2	2	1	0	1	1
Mus. særfag .....	0	0	6	0	0	0	7	0	0	0	0	6	0	0	0	7	0	0
Gymnastik .....	2	2	2	2	2	2	2	2	2	2	2	2	2	2	2	2	2	2

1) I 1 m er engelsk og tysk valgfri fag. Eleverne på den sproglige linjes M- og S-grenc kan efter 1 g vælge mellem engelsk og tysk.

2) Engelsk og russisk er valgfri fag for sproglige og matematikere.

3) I foråret i 1 g vælger alle elever undtagen de, der ønsker M-grenen, om de i 2 g og 3 g vil have musik eller formning og kunstforståelse. Samarbejdsudvalget kan vedtage, at timerne i 3 g samles i efteråret, hvor der så læses 2 timer pr. uge, mens der i foråret ikke er undervisning. Dog kan frivillige hold oprettes.

## B. Højere Forberedelseksamen

I april 1974 er der udsendt ny bekendtgørelse om HF. Det følgende bygger på disse nye bestemmelser.

Tilvalgsfagernes timetal og pointsværdi fremgår af oversigten nedenfor. Hver HF-studerende skal vælge tilvalgsfag svarende til mindst 20 points.

Der gøres her ikke rede for HF-ordningens mange detaljer, men der henvises til studievejlederen.

*Studievejlederen* står til rådighed med personlig vejledning i alle spørgsmål, der vedrører den studerendes uddannelse, herunder valg af tilvalgsfag, udbytte af undervisningen og valg af videregående uddannelse. Ved konsultation om personlige spørgsmål kan henvisning til andre institutioner foretages.

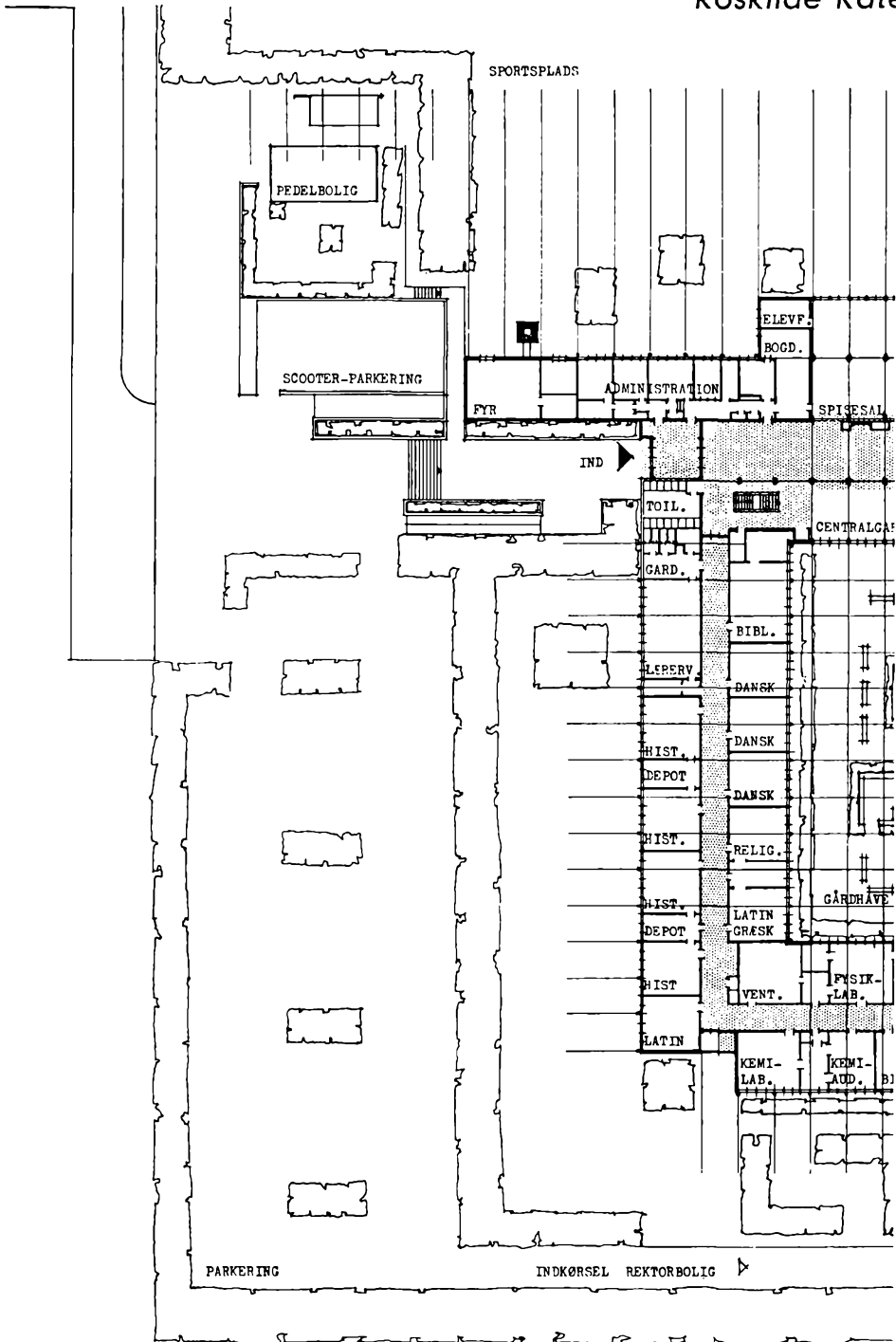
### Fagene og deres timetal på HF-kursus

FÆLLESFAG:	1. sem.	2. sem.	3. sem.	4. sem.
Dansk . . . . .	3x)	3x)	4x)	4x)
Religion . . . . .	0	0	3	3
Historie . . . . .	3	3	3	3
Biologi . . . . .	3	2	0	0
Geografi . . . . .	3	2	0	0
Matematik . . . . .	5	5	0	0
Engelsk . . . . .	4	3	4	4
Tysk . . . . .	3	3	0	0
Samfundsfag . . . . .	2	2	0	0
Musik/formning . . . . .	2	2	0	0
Idræt . . . . .	2	2	0	0

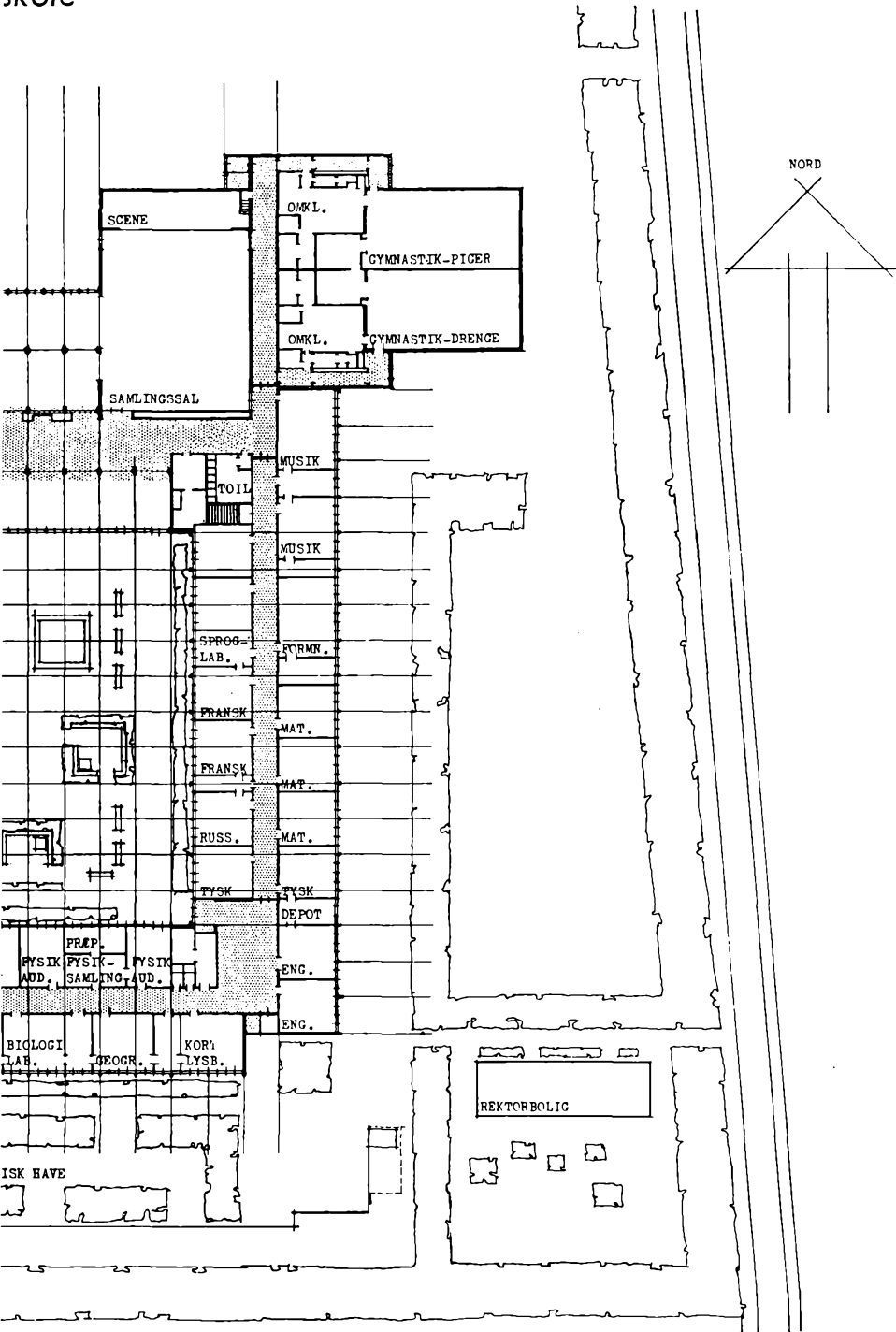
TILVALGSFAG: 1)	1. sem.	2. sem.	3. sem.	4. sem.	Points
Biologi . . . . .	0	0	4	4	8
Matematik . . . . .	0	0	6	6	12
Engelsk . . . . .	0	1	3	3	7
Tysk . . . . .	0	0	5	5	10
Samfundsfag . . . . .	0	0	3	3	6
Musik <sup>2)</sup> . . . . .	0	0	4	4	8
Formning . . . . .	0	0	4	4	8
Idræt . . . . .	0	0	4	4	8
3. Sprog <sup>3)</sup> . . . . .	0	3	4	4	11
Fysik . . . . .	0	3x)	6	5x)	14
Kemi . . . . .	0	0	5x)	5	10
Psykologi . . . . .	0	0	3	3	6

- 1) Oprettelsen af et tilvalgshold forudsætter mindst 7 elever.
- 2) Den ene af timerne er beregnet på instrumentalspil. En elev kan få undervisning i instrumentalspil 20 min. pr. uge eller 1 time hver 3. uge.
- 3) 3. Sprog er fransk eller russisk.
- x) angiver, at der til faget er knyttet en ugentlig konferencetime i det pågældende semester.

*Fortsættes side 22.*



skole



Der skrives i løbet af de to kursusår ialt tre større opgaver: i første studieår en opgave i historie, i andet studieår en opgave i dansk samt et speciale i et fag efter den studerendes valg. Der kan vælges fag, som forekommer i 2HF-klasse samt geografi.

Der gives i HF-klasserne ikke standpunkts- og årskarakterer, men de studerende kan efter eget ønske få en mundtlig vurdering af deres standpunkt i en samtale med faglærerne eller med studievejlederen.



HF har givet livet på RKS nye træk. Her er Per fra Iq med datteren Jo-Jo.



## FORSØG MED GRUPPEEKSAMEN I PSYKOLOGI

ved decembereksamen i 1972 og 1973

I „Betænkning om Højere Forberedelseseksamen“, 1967, siges bl. a. følgende angående undervisningsmetoder i faget psykologi: „Der bør gives rigelig plads for diskussion i undervisningen. Eleverne kan ofte bidrage med egne eksempler, foreslå løsninger eller påvise praktiske konsekvenser. Gruppearbejde med påfølgende drøftelse i klassen vil være en praktisk arbejdsform ved behandlingen af en hel del af emnerne.“ Da jeg føler, at dette er en god og relevant måde at arbejde med psykologi på, har jeg i temmelig stor udstrækning undervist i overensstemmelse hermed. I det almene afsnit i ovennævnte betænkning angående eksamen og prøveformer i HF hedder det: „Man anser det for uafklaret, om gruppevis eksamination – der har været praktiseret forsøgsvis i folkeskolen – lader sig anvende med udbytte i HF. I forslagene for samfundsfag, psykologi og sang er der peget på en mulighed for gruppeeksamination. Udvalget har ikke ment at burde gå videre i denne retning, før der foreligger erfaringer fra disse fag eller fra eventuelle forsøg på HF-elevernes alderstrin.“ Enhver lærer i disse fag har således mulighed for gennem dispensation at få tilladelse til at afholde gruppeeksamen.

Ud fra den betragtning, at gruppeeksaminationsformen har en hel del til fælles med den daglige arbejdsform i klassen (se ovenfor), og at den måske derfor fremkalder mindre nervøsitet hos eksaminanderne, gav jeg de ialt fire hold mulighed for at vælge imellem den traditionelle eksamensform og gruppeeksamen. Både i '72 og '73 var der interesse for sagen på et af holdene. Vi ansøgte om, og fik, dispensation i begge tilfælde. I '72 blev dispensationen givet med det forbehold, at *alle* elever på holdet skulle deltage i forsøget, mens det i '73 hed, at man foretrak, at *så mange elever som muligt* deltog. Det må her indskydes, at det ikke er acceptabelt at forlange, at nogen elev mod sin vilje skal deltage i en gruppeeksamen. I '72 drejede det sig om et meget lille hold, og alle elever var interesseret i at deltage. Det blev i begge dispensationer understreget, at der skulle gives individuelle karakterer.

*Eksamensforløbet:* I så god tid i forhold til eksaminationstidspunktet, som det rent praktisk var muligt, dannede eleverne grupper bestående af tre

medlemmer. I visse tilfælde arbejdede disse grupper sammen også ved eksamenslæsningen. Efter at en gruppe på selve eksamensdagen havde trukket et spørgsmål, havde den en forberedelsestid på 15 min., som skulle anvendes til udformning af en disposition og til fordeling af opgaven imellem gruppemedlemmerne. Selve eksaminationen strakte sig over ca. 45 min. I almindelighed startede vi med at lade hvert gruppemedlem sige så meget som muligt om sin del af spørgsmålet, hvorefter jeg stillede spørgsmål til gruppen som helhed, eller, hvad der hyppigst var tilfældet, til enkeltpersoner. Desuden blev enkelte problemer opkastet til diskussion i gruppen.

Det forekommer umiddelbart vanskeligt at drage nogen pålidelige konklusioner ud fra disse to forsøg med gruppeeksamen, især fordi kun 12 elever har været involveret deri, men nogle erfaringer har vi da fået. Angående kravet om, at der skulle gives individuelle karakterer, synes der blandt eleverne at være et ønske om, at dette bortfaldt til fordel for en gruppekarakter. Dette er jeg dog ikke enig i, det vigtigste formål med en eksamen må vel indtil videre være at give udtryk for en differentiering imellem eleverne. I '72 udtalte censor spontant, at hun syntes, at det var særdeles let at differentiere imellem eleverne, på grundlag af en gruppeeksamination, måske endda lettere end ved den traditionelle eksamensform. I '73 udtalte censor nøjagtig det modsatte. Personlig synes jeg, at det var muligt at danne sig et ganske godt indtryk af elevernes faglige niveau, men det kan naturligvis i høj grad skyldes den omstændighed, at jeg kendte eleverne i forvejen.

Selve samarbejdsprocessen ved besvarelsen af eksamensspørgsmålene forløb tilfredsstillende på de givne vilkår. Det var ikke på noget tidspunkt et problem, at f. eks. en enkelt elev talte på de andres bekostning; det må tværtimod siges, at der i alle grupper blev vist megen hensynsfuldhed.

Formodningen om, at gruppeeksaminationen ville fremkalde mindre eksamensnervøsitet end den traditionelle form, viste sig at blive bekræftet med fuld styrke, idet mange elever udtalte, at de ikke havde været plaget af nervøsitet i nær samme målestok som ved tidligere lejligheder. Dette er i sig selv nok til, at jeg mener, at man bør arbejde videre med at skaffe erfaringer om nye eksamensformer, herunder også gruppeeksaminationsformen.

*Marie-Louise Holm.*

Den faste museumsundervisning har siden oprettelsen 1960 efter Katedralskolens udflytning antaget en mere eksperimenterende karakter og tilstræber fortsat en uddybning af nye forsøg og idéer. Dens hensigt er, at også gymnasieskolen kan være repræsenteret i den nye kreds af museums-pædagoger landet over, således at også denne skoleform kan indhøste sine erfaringer og yde en indsats på dette felt. Som et led i disse bestræbelser er museumslektoren i Roskilde tillige museumslektor for landsdelsmuseet i Holbæk i Sjællands Vestamt.

Det direkte samarbejde mellem skole og museum har i år været overordentligt stærkt hæmmet ved energikrisens vanskelige transportforhold, der satte ind netop som kontakten rigtig skulle udnyttes. Ud over at museet har været inddraget i den daglige undervisning, har der dog været lejlighed til forsøg med byvandring og benyttelse af gamle bykort (i samarbejde med adjunkt A. Bohn), til udarbejdelse af en arkæologisk ekskursion (udført med fem forskellige klasser), til orientering for lærerkandidater og kolleger, arbejde i kunstudvalg og arkæologisamling, forskellig rådgivende virksomhed m. m. Endvidere er der i bogen „Formidlingsproblemer“ skrevet om emner vedrørende udstillingsprincipper, proveniensprincip og specialisering, museet i gymnasieskolens undervisningsplan og museumsundervisning som helhed, ligesom der i Holbæk Museums årbog er skrevet om museumsundervisning.

Museumsundervisningen er dog ikke begrænset til gymnasieundervisningen alene, men omfatter tillige samarbejde med folkeskolen og undervisning af enhver art; som særligt speciale har været optaget arbejdet med forpraktikanter efter en specielt lagt plan. Der har endvidere været samarbejde med skolemyndigheder, skolecentraler og fælleslærerråd. Som eksempel på samarbejdet kan nævnes fællestime om „jul i gamle dage“ ved en af de stedlige skolars juleafslutning.

Museumslektorens arbejdsfelt strækker sig dog langt videre udover den egentlige skoleundervisning og omfatter i dette tilfælde hele Roskilde museums formidlingsområde og store dele af Holbæks. Målet er at stille mu-

seet til rådighed for langt større kredse ved foredragsvirksomhed, studiekredse, ekskursioner, skiftende udstillinger især i Holbæk og ved enhver form for oplysende formidlingsvirksomhed, også ved deltagelse f. eks. i Amtsmuseumsrådenes forhandlinger.

For tiden arbejdes med bøger beregnet for lærerne vedrørende „Klæde-  
dragtens Historie“, „Jul i gamle dage“ og „Bondegårdens boligindretning“,  
ligesom der forberedes en udstilling i Roskilde og Holbæk i anledning af  
100 års jubilæet for Danmarks Lærerforening.

*Niels A. Christiansen.*

## ORIENTERING OM KOMPETENCEFORDELINGEN

En statsskole som RKS hører direkte under Undervisningsministeriets direktorat for gymnasieskolerne og HF, som er den overordnede myndighed i økonomiske, administrative og pædagogiske spørgsmål. Ministeriets repræsentant på skolen er rektor, der bl. a. har ansvaret for, at bevillingerne bruges efter ministeriets bestemmelser og for, at reglerne for stillingsbesættelser, undervisning og eksamen m. m. overholdes.

Rektors vigtigste opgave i det daglige er at fremme samarbejdet mellem lærere, elever og teknisk-administrativt personale.

Grundlaget for samarbejde er, at alle ved besked om de væsentlige ting, der foregår eller forestår. Kommunikationen fra administrationen sker i et blad, der kommer når der er brug for det, og som derfor hedder *EFTER BEHOV*. Det er vigtigt, at bladet læses af alle på skolen, og det er klogt at gemme eksemplarerne i 1 år.

Samarbejdet foregår naturlig- og heldigvis på mange måder, men bl. a. hviler det på flg. organer:

lærerråd,  
lærerforsamling,  
elevforsamling,  
samarbejdsudvalg,  
stipendienævn.

Det er lige for tiden ikke let at give oplysninger om disse organers arbejde og samspil, fordi der ventes nye regler i løbet af 1974. Ud fra de bestemmelser, der er gældende endnu i maj 1974, kan der siges flg.: Der skal ifølge bekendtgørelse af 23. december 1969 være et lærerråd, en lærerforsamling og et samarbejdsudvalg. Hertil kan føjes, at HF-loven af 1970 i § 5 indeholder et krav om, at der ved et HF-kursus skal være et elevråd. Det samme krav stilles ikke til gymnasieafdelingen. Endelig skal der være et stipendienævn.

*Lærerrådet* består af de fastansatte lærere og rektor. Formand 1973/74: lektor Karen Bendix, næstformand: adjunkt Niels Westh, sekretær: adjunkt

G. Stig Hansen. Lærerrådet har *besluttende* myndighed i visse sager, f. eks. hvis skolen sender en ansøgning om forsøgsundervisning til direktoratet eller hvis der skal anskaffes undervisningsmidler og inventar. Desuden fastsætter lærerrådet, hvor mange årsprøver der skal holdes pr. gymnasieklasse og hvordan de ordnes.

Lærerrådet har endvidere *ret til at udtale sig* om en række sager, f. eks. fag- og timefordeling, opslag af nye stillinger og de indstillinger til stillingsbesættelse, som rektor udarbejder. Også byggesager, ekskursioner og skolens anvendelse til andet end skolens undervisning er eksempler på sager, lærerrådet har ret til at udtale sig om.

Elevrepræsentanter har ret til uden stemmeret at deltage i lærerrådets drøftelser af sager, som SU har ønsket optaget på lærerrådets dagsorden. Det samme gælder legatfordeling. Endvidere kan lærerrådet invitere elevrepræsentanter til at tage del i drøftelsen af andre punkter på dagsordenen.

*Lærerforsamlingen* består af alle skolens lærere. Rektor er formand. Opgaverne i dette organ er dels at drøfte elevernes arbejdsbyrde og tilstræbe en jævn fordeling af den, dels at drøfte elevernes standpunkt i fagene og ved årets slutning udtale sig om, hvorvidt det er tilrådeligt, at en gymnasieelev rykker op i næste klasse. Også indstilling af elever til eksamen sorterer under lærerforsamlingen.

I en vis forbindelse med lærerforsamlingens arbejde står de *konsultationer*, hvor eleverne – undertiden tillige forældrene – kan tale i enrum med faglærerne dels om standpunkt dels om den enkeltes særlige problemer.

*Samarbejdsudvalget (SU)* består efter de nuværende regler af 4 elever (heraf mindst 1 HF-studerende) og 4 lærere samt rektor. De gældende bestemmelser kan ventes ændret i 1974. Til orientering aftrykkes nedenfor de regler, der gælder for øjeblikket:

### 3. Samarbejdsudvalget.

§ 14. Samarbejdsudvalgets opgave er gennem gensidig information og forhandlinger at fremme samarbejdet mellem lærere og elever, fremskynde sagers løsning og koordinere læreres og elevers bestræbelser.

Stk. 2. Samarbejdsudvalget træffer inden for de bevillingsmæssige rammer afgørelse vedrørende fællestimer og studiekredse samt i følgende sager, der vedrører elevernes trivsel: a) faciliteter, b) praktiske forhold, c) fritidsaktiviteter, d) fællesarrangementer så som skoleballer, skolekomedier, sportsstævner m. m.

Stk. 3. Samarbejdsudvalget affatter desuden skolens/kursus' ordensregler. Kan der ikke opnås enighed herom i samarbejdsudvalget, træffer rektor afgørelse i sagen. Denne afgørelse kan af ethvert af samarbejdsudvalgets medlem-

mer forelægges for undervisningsministeriet, direktoratet for gymnasieskolerne og højere forberedelseksamen.

*Stk 4.* Samarbejdsudvalget kan ikke udtale sig om eller på dagsordenen optage sager, som vedrører skolens/kursus' fag- og timefordelingsplan eller den enkelte lærers forhold eller undervisning. Sager vedrørende enkelte elever kan kun behandles, hvis den pågældende elev er indforstået hermed.

*Stipendienævnet* består af 4 lærere, herunder en repræsentant for skolens administration og 4 elever. Nævnet foretager en teknisk gennemgang af alle ansøgninger om stipendier og/eller lån fra Statens Uddannelsesstøtte og udtaler sig om ansøgenes studieegnethed og studieaktivitet.

Medlemmerne har tavshedspligt m. h. t. oplysninger, deres arbejde i nævnet bringer dem i besiddelse af.

### *Elevepræsentationen*

Eleverne på RKS er over for rektor og lærerråd repræsenteret ved den for gymnasiet og HF-kurset fælles organisation, *Elevforsamlingen*, på hvis møder, der afholdes ca. en gang pr. måned, enhver elev, elevgruppe eller klasse har mulighed for frit at fremføre synspunkter og stille forslag, der kan have interesse for en større del af eleverne. Enhver har ret til at deltage i den diskussion, de fremlagte idéer måtte medføre, ligesom der er almindelig og lige stemmeret ved de afstemninger, der ofte danner afslutning på væsentlige debatter, dvs. de afstemninger, der har til formål at afgøre elevforsamlingens endelige holdning i sager af betydning for skolens elevmasse som helhed.

Elevforsamlingen giver således udtryk for de på møderne fremmødte elevers ønsker, meninger og stillingtagen til konkrete henvendelser, og da denne institution helst skulle arbejde til gavn for alle elever, skulle den helst repræsentere dem alle, og det gør den jo først, når flest mulig er med til at udgøre den, dvs., når flest mulig deltager i møderne enten ved selv at komme med ytringer fra talerstolen eller ved at være opmærksomme tilhørere og pligtopfyldende „vælgere“. Vi har her en god mulighed for at være med til at præge skolens liv, og alle store og små forslag til forbedringer og ændringer kan være fremmende for samarbejdet mellem elever indbyrdes, elever og lærere og mellem elever og skolens øvrige ansatte.

Elevforsamlingen er elevernes højeste besluttende myndighed og er derfor den instans, elevarbejdets udøvere til enhver tid er ansvarlige overfor. idet enhver elev her frit kan stille spørgsmål til disse personer om det arbejde, der enten udføres eller er udført som følge af beslutninger på tidli-

gere elevforsamlingsmøder, eller som disse personer selv har påbegyndt ud fra en overbevisning om, hvad der måtte være til elevernes fordel.

Elevinteresserne plejes nemlig i det daglige af forskellige elever, der (for de flestes vedkommende) er valgt på skoleårets første elevforsamlingsmøde til som udvalgsmedlemmer enten sammen med lærerrepræsentanter at bestrebe sig på i fællesskab at gavne miljøet/arbejdsbetingelserne eller alene i elevarbejdsgrupper at virke for elevernes specielle interesser.

Herunder redegøres kortfattet for de faste udvalg, der har fungeret mere eller mindre konstant og ivrigt i skoleåret 73/74.

Forretningsudvalget (FU) repræsenterer elevforsamlingen udadtil, hvad angår alle områder, der ikke omfattes af specialudvalgenes virkefelt.

FU arrangerer elevforsamlingsmøder, indsamler forslag til disse, udarbejder dagsorden og foretager evt. praktisk forarbejde i forbindelse med forslagene.

FU forestår valghandlinger til valgposter og leder afstemninger til afgørelse af fremførte forslag, ligesom det foretager undersøgelser blandt eleverne, hvis resulterende talmateriale enten er afgørende for en sags afslutning eller et forslags udformning.

FU varetager elevforsamlingens administration og kontormæssige arbejde iøvrigt.

FU er den praktiske udøver af elevforsamlingens beslutninger med mindre disse har adresse til eksisterende udvalg.

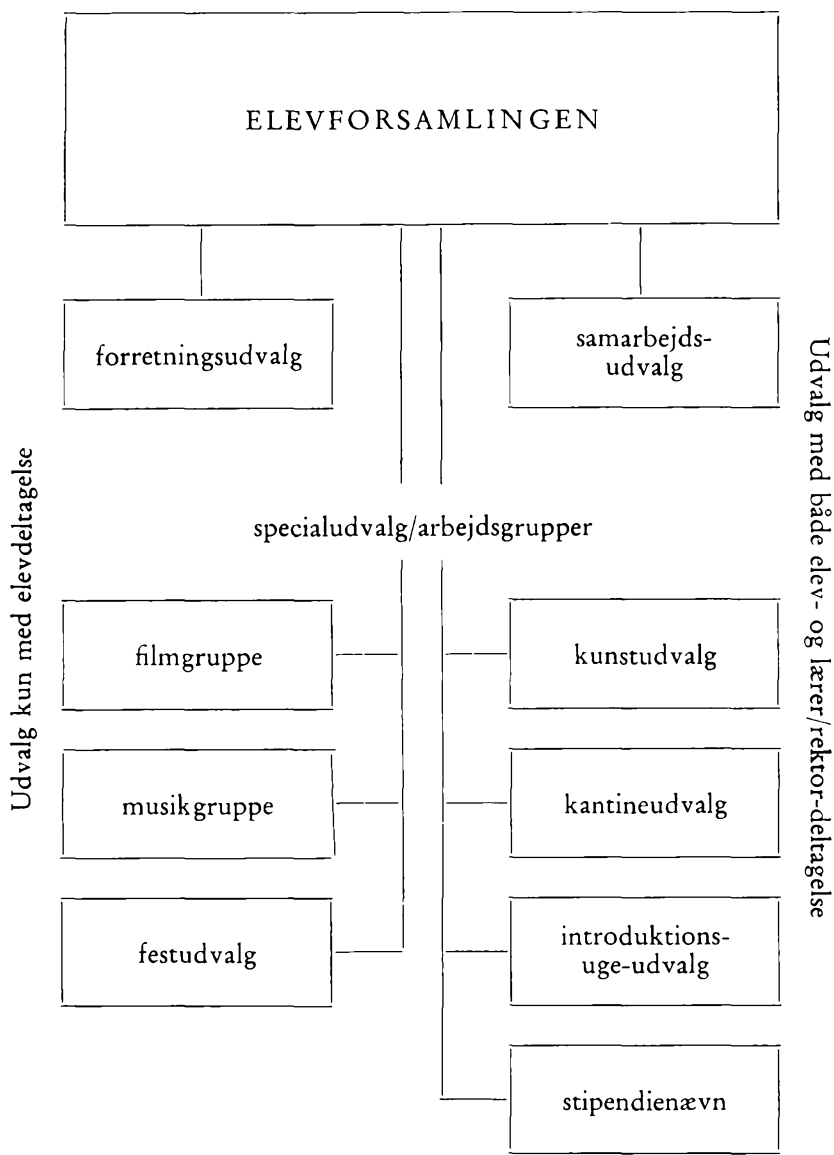
FU fungerer gerne som serviceorgan for eleverne, idet det kan formidle kontakt til andre udvalg eller assistere ved initiativer eller aktiviteter, der er elevforsamlingen uvedkommende, eller hvor en henvendelse til denne er irrelevant.

FU's opgaver har eksempelvis været arbejde med forbedring af skolebuskørslen, afholdelse af prøvevalg, organisation af skakgruppe og skakturnering, undersøgelse af grundlaget for mælkeforhandling og endelig forståelse af denne mælkeforhandling.

Filmgruppen har efter alm. forretningsmæssige principper, dog med favorpriser, arrangeret filmforevisning for eleverne om aftenen i skolens lokaler, og denne udmærkede fritidsaktivitet bør da selvfølgelig også fortsætte i det kommende skoleår.

Musikgruppen har det formål at skaffe lyd-mæssige dejligheder til udsendelse i kantinen i 10- og 12-frikvarter via båndoptager og højttalere.





Udvalg kun med elevdeltagelse

Udvalg med både elev- og lærer/ректор-deltagelse

Festudvalget planlægger og arrangerer fester i skarp konkurrence med den private festforening „Hroar“. Fremover måske som hidtil – i fællesskab med elever fra Amtsgymnasiet i Roskilde.

Kunstudvalget fremmer trivsel ved at varetage udsmykningen af skolens lokaler.

Kantineudvalget behandler sager vedr. kantine og forvalter de penge, der betales som afgift fra købmandsudsalg og som kommer som overskud fra drikkevareautomaterne.

Introduktionsugeudvalget har som opgave gennem sine orienteringer, kurser og øvrige aktiviteter i skoleårets første uge at lette 1g'ernes og 1HF'ernes indtræden i det nye skolesystem – at føre dem ind i mysterierne på RKS.

Samarbejdsudvalget er det forum, hvor elevernes ønsker og beslutninger gennem elevrepræsentanterne bringes i forbindelse med rektors og lærernes synspunkter, og her træffes de endelige beslutninger i det omfang, den lovbestemte kompetence tillader det. (Se andetsteds). Det bedste eksempel på SU's arbejdsområde er planlægningen af fællestimer. Men også beslutninger om større indkøb til brug for både selve undervisningen og for eleverne alene har fundet sted her: Video-sæt, skrivemaskiner.

## FORSKELLIGE AKTIVITETER

### Fritidsundervisning

Der har i det forløbne skoleår 73/74 været forskellige former for fritidsundervisning på skolen. Fritidsundervisning er, som navnet siger, frivillig undervisning uden for skoletiden under friere former, ikke at forveksle med studiekreds. Den kan etableres i gymnastik, musik og formning.

Der har inden for gymnastik været fritidsboldspil i form af volleyball og basketball.

Inden for musik har der i de senere år været en meget livlig aktivitet i form af RKS' store og lille kor og skolens big-band, desuden har der været musikundervisning (f. eks. klaverspil, guitarspil). Disse ting vil fortsætte i skoleåret 74/75, og elever, der er interesseret i at deltage, vil kunne kontakte de respektive faglærere efter nærmere oplysning.

### Studiekredse

I skoleåret 1973/74 har der været studiekredse i astrologi, esperanto, silketryk m. v.

Også i skoleåret 1974/75 vil der kunne startes forskellige studiekredse. Betingelsen er, at der melder sig mindst 10 deltagere. De, der melder sig, forpligter sig samtidig til at møde hver gang, medmindre de da er forhindret af sygdom. Staten betaler lederhonoraret. Samarbejdsudvalget vil tage initiativet til at undersøge, hvilke ønsker eleverne har om studiekredse og hvilke af disse ønsker, der vil kunne imødekommes. Se opslag i centralgarderoben.

### HROAR

Bør læses af nye elever og andre, der ikke har fulgt med i 73-74.

HROAR er RKS' uforlignelige festforening, der i næsten 100 år har eksisteret som sponsor og ophavsmand til adskillige helt uforglemmelige sold (6-8 i årets løb) på skolen. Der er mødepligt til det første - kammeratskabsaftenen - hvor du vil stifte bekendtskab med dine nye kammerater,

skolens veteraner (2 og 3g + 2HF), god musik og de mere fugtige sider af din gymnasietid.

Et andet stort sold holder vi (HROAR) i anledning af julen, og det kan derfor nok kun overraske få, at det kaldes julesold. Ved denne højtidelighed bliver der mulighed for at indtage en mindre dinér (flæskesteg, rødkål, sovs og kartofler samt rødvin) sammen med et par stykker af dine kammerater (i 1973 var der 450). Du vil også få lejlighed til at danse lanciers.

Du kan købe medlemskort til foreningen hos Birgitte, 3b, herved sparer du en del i entré ved arrangementer.

Der afholdes generalforsamling i august og januar, og du er som medlem velkommen, også hvis du skulle være kommet i besiddelse af en god idé.

Hvis du skulle have problemer, kan du altid henvende dig til bestyrelsen, der består af: Anders, 2q (formand), Birgitte, 3b (kasserer), Thomas, 2y (sekretær), Carsten, 2y, Klaus, 2y, Verner, 3u, Carsten, 3u, Ole, 3x, Ellen, 2z, Hans, 2c.

Vi vil nu også benytte lejligheden til at takke vor højt elskede og ærede hr. Ridder Døssing for et godt samarbejde i 73-74. Tak!

Bestyrelsen v. *Thomas*, sekr.

## D.G.S.

### *Formål*

D.G.S., Danske Gymnasieelevers sammenslutning, blev startet i 60'erne ud fra den betragtning, at man måtte danne et forum, hvori gymnasieelevernes krav og ønsker til uddannelsessystemet kunne koordineres, og således, at man havde en forening, der kunne fungere som forhandlere overfor de ministerielle myndigheder, direktoratet for gymnasieskolerne og højere forberedelseseksamen (HF).

### *Repræsentation*

Det har dog skortet på myndighedernes accept af sammenslutningen, dette sås sidst under spareforhandlingerne i foråret 74, hvor D.G.S. først opnåede forhandling med undervisningsministeren *efter* forhandlingerne havde resulteret i et lovforslag (der senere blev vedtaget). Foreløbig har D.G.S. opnået repræsentation i arbejdsudvalget for skoleradio og T.V., D.U.S. (de uddannelsessøgendes samarbejdsudvalg), R.U.G.U. (undervisningsministeriets rådgivende udvalg vedr. de gymnasiale uddannelser), Rådet for uddannelsesstøtte samt diverse fag- og underudvalg.

## *Medlemskab*

I øjeblikket er ca. halvdelen af landets gymnasier medlemmer af sammenslutningen, hvilket vil sige omkr. 17.000 gymnasiaster. På grund af den manglende opbakning, fremhæves det til stadighed af D.G.S.' bestyrelse, svækkes organisationens forhandlingsmuligheder. Den væsentligste årsag til denne manglende opbakning må nok tillægges bestyrelsens meget ideologisk-teoretisk prægede politik, der fik de enkelte gymnasier til at føle, at forbindelsen til dem totalt manglede, hvad angår de krav, D.G.S. fremsatte. Sammenslutningens bestyrelse siger selv, at den er klar over dette forhold og har gennem samarbejde med de andre uddannelsessøgende organisationer om konkrete sager søgt at genskabe jordforbindelsen til de enkelte medlemsskoler; specielt har D.G.S. indledt et snævert samarbejde med Landsammenslutningen af Kursusstuderende (L.A.K., se omtale andetsteds), Landsorganisationen af Elever (L.O.E.) og Lærlingenes og Ungarbejdernes Landsorganisation, og sammen med disse har D.G.S. udmøntet følgende 5 hovedkrav:

- Retten til en uddannelse;
- Retten til en løn at leve af;
- Retten til en bolig;
- Retten til medbestemmelse;
- Retten til arbejde.

## *R.K.S.' stilling*

R.K.S.' stilling til medlemskab af D.G.S. har de sidste par år været noget diffus og har givet anledning til diskussion, som er udmundet i flere afstemninger, senest i efteråret 73, hvor et (knebt) flertal gik ind for medlemskab.

*Lars Kjær, 3c.*

## **LAK – din studieorganisation**

LAK er en sammenslutning af kursusstuderende (HF, private studenter og realkursister samt alle statsanerkendte forberedelseskurser), der vil varetage de studerendes interesser over for undervisningsministeriet samt andre statsorganer.

LAK er direkte repræsenteret i følgende udvalg: Rådgivende udvalg vedr. gymnasiale uddannelser, Rådet for uddannelsesstøtte og kollegierådet. Resultaterne af LAK's arbejde ses tydeligt. LAK har været med i udformningen af den lille gymnasiereform, afskaffet studieafgiften på private HF- og stu-

denterkurser pr. 1.8. 73, ført sager for enkelte personer, kurser og klasser for at sikre dem de mest demokratiske rettigheder, styrket de enkelte elevorganisationer gennem kurser, seminarer m. m.

Ved medlemskab af LAK er der de fordele, at man kan få rabat i en del forretninger, samt at man kan rejse billigt med DIS.

For at blive medlem af LAK købes medlemskort til 20 kr. årligt; de fås gennem henvendelse til den stedlige elevorganisation på skolen for 16 kr.

Hvis du er interesseret i at styrke LAK's arbejde og dermed dig selv på det uddannelsespolitiske område, så er der rig mulighed for dig for at arbejde i arbejdsgrupper og elevråd på Roskilde Katedralskole.

LAK's adresse er: Fredensgade 5,  
2200 København N.  
Tlf. (01) 37 29 16.

*Torben Therkildsen, 2p.*

#### **Roskildenser-Samfundet**

Roskildenser-Samfundet er en forening af gamle elever fra Roskilde Katedralskole.

Foreningens formål er at vedligeholde forbindelsen og styrke sammenholdet mellem gamle elever fra Roskilde Katedralskole, at yde studie- og uddannelseslån til medlemmer samt at fremme, hvad der tjener til ære og gavn for skolen.

Roskildenser-Samfundets legat på 500 kr. blev uddelt ved translokationen den 22. juni 1973, og samme aften holdtes på skolen en dimittendfest for studenter, HF'ere, realister og deres forældre. Her blev Oxholms og Rørdams legater, i form af et årskrus fra Den kongelige Porcelænsfabrik, uddelt til en mandlig og en kvindelig student. Begge krus var forsynet med en sølvplade i bunden, hvori var indgraveret „For godt kammeratskab R-S 1973“. Med legaterne fulgte et eksemplar af „Artibus Ingenuis“, Roskilde Katedralskole gennem tiderne.

I oktober udkom foreningens årsskrift „Roars Kilde“, der foruden til de ca. 1000 medlemmer også sendtes til årets dimittender og jubilarer.

Den 3. november 1973 holdtes generalforsamling på skolen med rektor Henrik Lange som dirigent. Som repræsentant for dimittenderne 1973 indvalgtes biologistuderende Anders Kildemoes i Roskildenser-Samfundets bestyrelse.

Jubilarfesten om aftenen på skolen havde samlet et stort antal 25-, 50- og 60-års jubilarer, hvem rektor bragte en hilsen fra deres gamle skole.

Den 22. marts 1974 holdtes på skolen en vellykket fest for de yngre år-gange. Til festen, der havde samlet en meget stor tilslutning, var alle dimit-tender fra 1969 til 1973 samt skolens afgangsklasser inviteret. Ca. 350 deltog i festen.

Af værket „Artibus Ingenuis“, der er skrevet af dr. phil. Ada Bruhn Hoffmeyer og udgivet af Roskildenser-Samfundet, reterer ca. 100 eksem-plarer. Værket kan købes ved henvendelse til Roskildenser-Samfundets se-kretær, fru Inge Winther, Skomagergade 3, 4000 Roskilde.

Henvendelse om lån fra Roskildenser-Samfundets studie- og uddannelses-fond rettes til adj. fru Ellen Thorsen.

*Peter Hartmann.*

### **Roskilde Katedralskoles Venner**

er en forening af alle, der interesserer sig for skolen, ikke mindst forældre og andre pårørende til nuværende og tidligere elever. For et årskontingent på 10 kr. (eller 200 kr. én gang for alle) kan man være med til at opfylde foreningens formål: at yde skolen økonomisk støtte på områder, hvor staten ikke yder hjælp eller hjælp nok.

I tidens løb har *Roskilde Katedralskoles Venner* glædet skolens elever og lærere med at opfylde en lang række ønsker: kunst til væggene, musik-instrumenter, grønne planter, videoptager osv. osv.

Det er også *RKS' Venner* der hvert år bidrager til at gøre dimissionen festlig ved at lade salen pynte med blomster og ved at forære skolen 2 legater.

Bestyrelsen består i dag af følgende: fru Lis Claudi-Magnussen (sekre-tær), pastor Kay Kroon, rektor Henrik Lange (fmd.), kontorchef Mogens Buch Petersen (kasserer).

## LÆRERKOLLEGIET OG DET TEKNISK-ADMINISTRATIVE PERSONALE

Lektor *Niels Berg-Sonne* har pr. 30. april 1974 trukket sig tilbage på grund af sygdom.

Adjunkt *Esben Andreasen*: engelsk, religion; erhvervsvejl. på sproglig linje.

Lektor *P. V. Bagger*: fysik.

Studielektor *Georg Bendix*: dansk, historie, oldtidskundskab.

Lektor *Karen Bendix*: biologi, geografi; skolebibliotekar.

Adjunkt *Kit Bisgaard*: fransk.

Adjunkt *Anders Bohn*: historie, religion, oldtidskundskab.

Adjunkt *Elsebeth Brander*: samfundsfag, matematik; adm. inspektør.

Lektor *A. Byberg*: historie, oldtidskundskab.

Adjunkt *Kai Hjortgaard Christensen*: matematik, fysik.

Museumslektor *Niels A. Christiansen*: historie, oldtidskundskab, museumsundervisning.

Studielektor *B. Damstedt*: biologi, kemi.

Tml., stud. mag. *Peter Filtenborg*: musik.

Adjunkt *Jørgen Frost-Larsen*: geografi, gymnastik.

Studielektor *Hans Greve*: biologi.

Lektor *Ingrid Greve*: biologi, kemi.

Adjunkt *Ole Hannibal*: musik.

Adjunkt *B. Skov Hansen*: matematik, fysik, kemi.

Adjunkt *Gunnar Stig Hansen*: tysk, engelsk.

Lektor *Michael Hauser*: musik, gymnastik.

Adjunkt *Dorte Heurlin*: engelsk, dansk.

Tml., cand. psych. *Marie-Louise Holm*: psykologi.

Lektor *P. Hvidberg-Knudsen*: gymnastik, biologi; inspektion i bygningen.

Tml., kunstmaler *Emil Hørbov*: formning og kunstforståelse.

Lektor *C. A. Håbr*: musik, engelsk.

Lektor *Gyrithe Jensen*: matematik.

Tml., stud. mag. *Sr. Højgaard Jensen*: geografi.

Lektor *E. Mosby Jespersen*: fransk.

Adjunkt *Jens Jørgensen*: historie, oldtidskundskab; erhvervsvejledning på matematisk linje.

Lektor *Kv. Whitta Jørgensen*: matematik.

Adjunkt *Marianne Kelstrup*: engelsk.

Lektor *Povl Kildemoes*: dansk, gymnastik.

Adjunkt *Heidi Kjær*: samfundsfag, historie.



Adjunkt *Henning Lange*: engelsk, fransk.  
Rektor *Henrik Lange*: tysk.  
Adjunkt *Ib Lumbolt*: dansk, engelsk.  
Adjunkt *Inge Lumbolt*: dansk, gymnastik.  
Studielektor *Martin Løffler*: historie, tysk.  
Lektor *V. Møller*: latin, religion.  
Adjunkt *Elisabeth Nordbo*: gymnastik.  
Adjunkt *Sv. O. Olsen*: fysik, matematik; studievejleder for 1HF.  
Adjunkt *Arne Petersen*: latin, græsk.  
Lektor *Inge Povlsen*: dansk, engelsk.  
Adjunkt *Anne Beate Rebsdorph*: dansk, fransk.  
Tml. *Yrsa Riemann*: formning og kunstforståelse.  
Lektor *A. Rosenhoff*: tysk.  
Tml., stud. scient. *Per Simonsen*: matematik.  
Lektor *W. Solstad*: fysik, kemi.  
Tml., stud. mag. *Knud Erik Stangaard*: latin, oldtidskundskab.  
Adjunkt *Finn Stefansson*: dansk, religion.  
Tml., stud. mag. *Fl. Sønderup*: gymnastik.  
Adjunkt *Henrik Sørensen*: matematik, fysik.  
Adjunkt *Ellen Thorsen*: matematik.  
Adjunkt *Karen Thygesen*: dansk, fransk.  
Lektor *Inger Torm*: tysk, oldtidskundskab.  
Lektor *Bagge Ussing*: fransk, russisk.  
Adjunkt *Niels Westb*: geografi, samfundsfag.  
Adjunkt *Kurt Zimmermann*: engelsk; studievejleder for 2HF.

Sekretariatet:

Fru *Guðrun Abildgaard*.  
Fru *Asta Dahl*.  
Fru *Kirsten Kaarup-Hansen*.

Pedeller:

Hr. *V. Blom*.  
Hr. *S. Dossing*.

## KARAKTERSKALAEN

Om anvendelsen af de enkelte karakterer gælder følgende:

- 13: Gives for den usædvanlig selvstændige og udmærkede præstation.
- 11: Gives for den udmærkede og selvstændige præstation.
- 10: Gives for den udmærkede, men noget rutineprægede præstation.
- 9: Gives for den gode præstation, der ligger lidt over middel.
- 8: Gives for den middelgode præstation.
- 7: Gives for den ret jævne præstation, der ligger lidt under middel.
- 6: Gives for den noget usikre, men nogenlunde tilfredsstillende præstation.
- 5: Gives for den usikre og ikke tilfredsstillende præstation.
- 03: Gives for den meget usikre, meget mangelfulde og utilfredsstillende præstation.
- 00: Gives for den helt uantagelige præstation.

*Stk. 1.* For at bestå HF eller studentereksamen kræves, at summen af samtlige karakterer er mindst 5,5 gange karakterernes antal, og at summen af de to laveste karakterer plus gennemsnittet af de øvrige karakterer er mindst 13.

*Stk. 2.* Studentereksamen er kun bestået, hvis det i stk. 1 indeholdte krav er opfyldt såvel for årskaraktererne som eksamenskaraktererne.

1974