



Dette værk er downloadet fra Danskernes Historie Online

Danskernes Historie Online er Danmarks største digitaliseringsprojekt af litteratur inden for emner som personalhistorie, lokalhistorie og slægtsforskning. Biblioteket hører under den almennyttige forening Danske Slægtsforskere. Vi bevarer vores fælles kulturarv, digitaliserer den og stiller den til rådighed for alle interesserede.

Støt Danskernes Historie Online - Bliv sponsor

Som sponsor i biblioteket opnår du en række fordele. Læs mere om fordele og sponsorat her: <https://slaegtsbibliotek.dk/sponsorat>

Ophavsret

Biblioteket indeholder værker både med og uden ophavsret. For værker, som er omfattet af ophavsret, må PDF-filen kun benyttes til personligt brug.

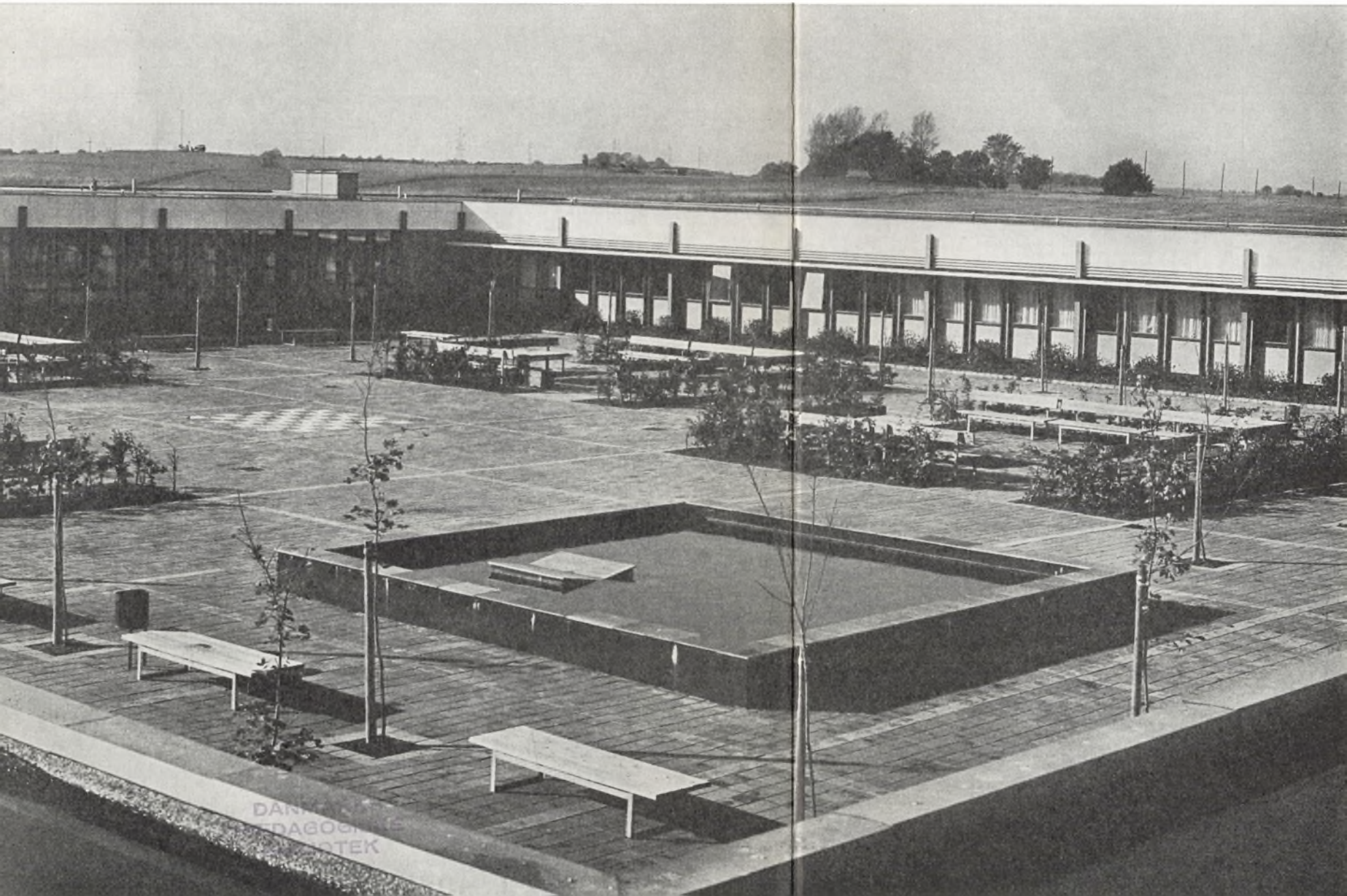
Links

Slægtsforskeres Bibliotek: <https://slaegtsbibliotek.dk>

Danske Slægtsforskere: <https://slaegt.dk>

*Roskilde
Katedralskole*

1980





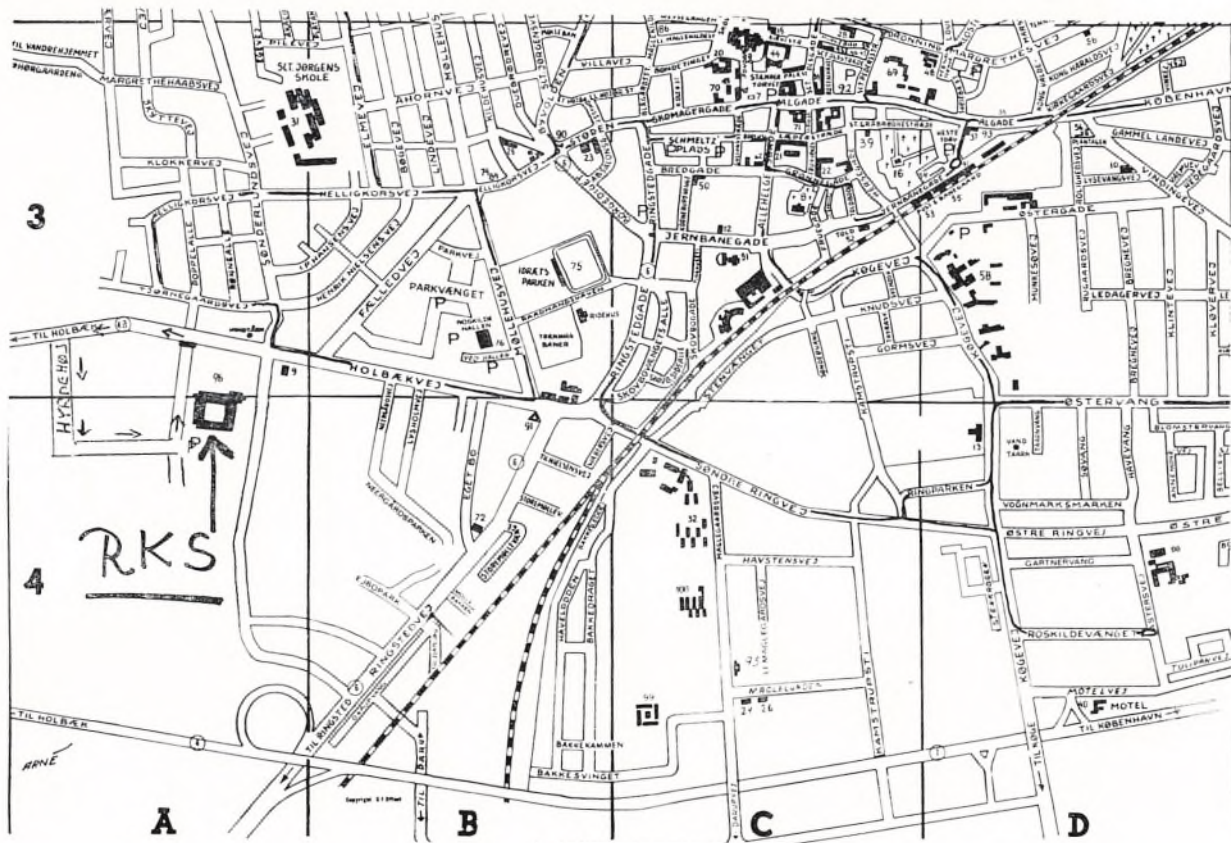
Roskilde Katedralskole, hovedindgangen. (Fot.: Nordisk Pressefoto)

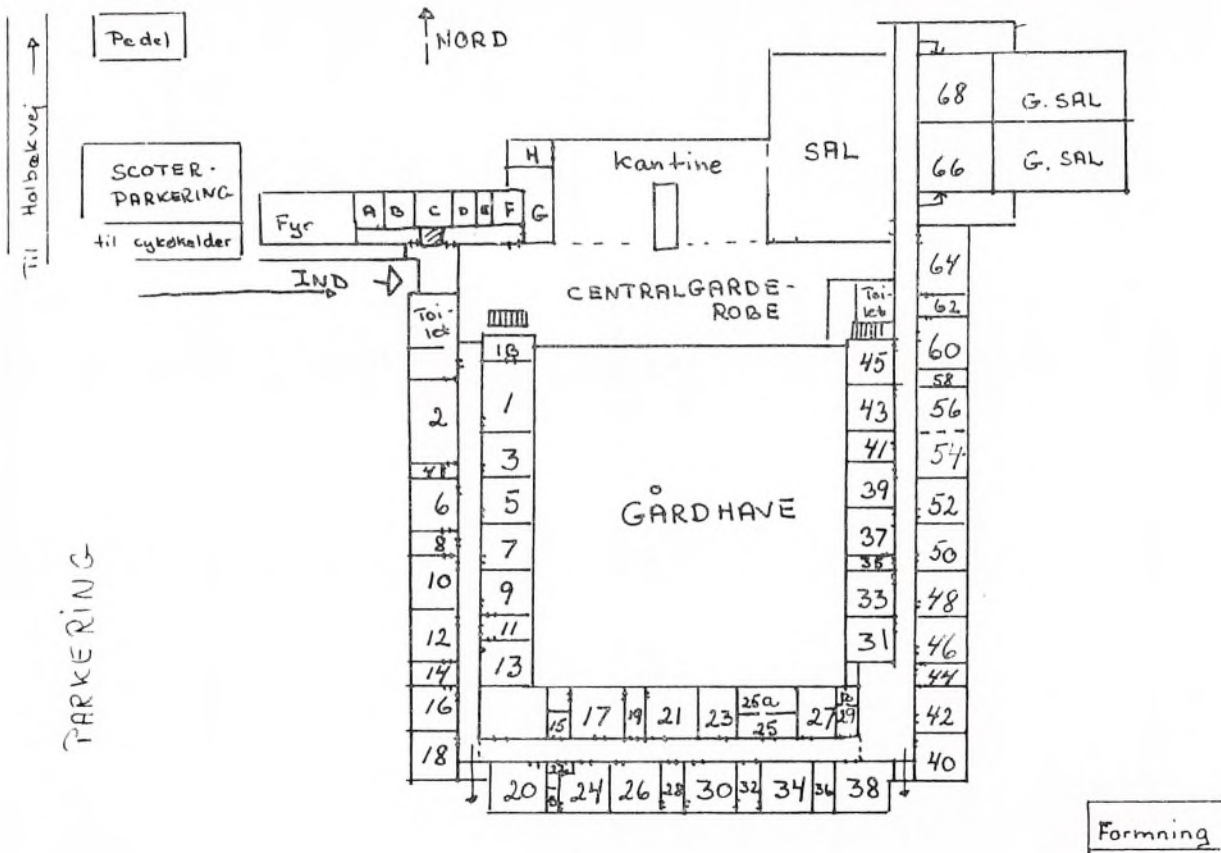
Roskilde
Katedralskole
1980

Skolens adresse:
Holbækvej 59, 4000 Roskilde
Telefon 02 - 35 18 91

Rektor Henrik Lange
træffes alle skoledage kl. 12.15-13.00

Administrativ inspektør
adjunkt Kurt Zimmermann, træffes efter aftale





5

RKS-MINILEKSIKON

ADMINISTRATIONEN

Skolens overordnede myndighed er: Direktoratet for gymnasieskolerne og HF, Højbro plads 4, 1200 København K.

Rektor: Henrik Lange. Træffes daglig 12.15-13 og efter aftale.

Administrativ inspektør: Kurt Zimmermann.

Indre inspektør og av-inspektør: Lissi Storebjerg.

Sekretærer: Gudrun Abildgaard

Asta Dahl

Kirsten Kaarup-Hansen

Pedel: Kurt Rasmussen

Pedelassistent: Ole Jørgensen

ADRESSEFORANDRING

Når du flytter, skal du straks give sekretariatet besked om din nye adresse og evt. telefonnummer. Det kan i mange forskellige situationer være af stor betydning, at breve og telefonbeskeder kan nå dig uden forsinkelse.

AFS (American Field Service)

er en uafhængig organisation, som hvert år udveksler unge 16-18-årige mellem 80 forskellige lande for at fremme forståelsen mellem nationerne. Gennem AFS kan du søge 1 års ophold i USA, Europa eller nogle af landene på den sydlige halvkugle. Du og din familie kan også gennem AFS få en udenlandsk stipendiat i huset 1 år eller evt. et par måneder. Du kan få nærmere oplysninger hos rektor. Ansøgninger om udlandsophold skal indsendes i september.

ANDETARSOPGAVEN (HF)

eller den større skriftlige opgave skrives i februar. Hver HF-studerende vælger det fag, som opgaven ønskes skrevet i og kontakter faglæreren. I samtaler afgrænses opgaveområdet og og arbejdets tilrettelæggelse

diskuteres. Selve opgavetiteln udformes af faglæreren og udleveres på en nærmere bekendtgjort dag. Besvarelsen afleveres på kursus 7 x 24 timer senere. Der vil af studievejlederen blive givet en grundig orientering om opgaven. Karakteren tæller med på eksamensbeviset.

AV-midler

Alle henvendelser vedr. av-midlerne sker til Lissi Storebjerg, evt. via sekretariatet.

BEFORDRINGSGODTGØRELSE

kan du søge, hvis du har mindst 9 km til skole og 9 km hjem igen. Skal du benytte tog og bus, afleveres ansøgningen til DSB. Skal du kun bruge HT-bus, sendes ansøgningen til: HT, Gothersgade 53, 1123 København K. Ansøgningskemaer fås i sekretariatet.

BIBLIOTEKET

Skolens bibliotekar er Karen Bendix. Biblioteket omfatter: 1) den centrale bogsamling og det centrale kartotek i lokale 1. Bøgerne er opstillet efter samme princip som på folkebibliotekerne. Skønlitteraturen står for sig (sydvæggen) og faglitteratur for sig inddelt efter decimalprincippet. *Kartoteket* omfatter dels et alfabetisk forfatterkartotek, dels et emnekartotek efter decimalsystemet (nogle hertil er fremlagt oven på kartoteksmøblet). Hjemlån fra den centrale bogsamling foregår i åbningstiden kl. 9.40-9.55. Opslagsbøger og nyeste numre af tidsskrifter kan *ikke* hjemlånes. 2) fagbibliotekerne ved faglokalerne. Fra disse bogsamlinger kan hjemlån kun ske efter aftale med faggruppens ansvarshavende lærer.

BUSTIDER vil blive slået op i august.

DANSKOPGAVEN (HF)

skrives i efterårssemestret i 2. HF og afleveres senest inden oktoberferien.

EKSAMEN

A. GYMNASIET

Eksamen er obligatorisk, og skolen tilmelder dig til eksamen i de fag, som afsluttes i den klasse, du går i. Bliver du syg til eksamen, skal du straks meddele skolen det. Desuden skal der straks søges læge, der skal udfylde en *særlig blanket*. Denne blanket fås i sekretariatet (vi sender den, når du ringer). Når lægen har udfyldt blanketten, afleveres den i sekretariatet. Du kan herefter blive indstillet til *sygeeksamen* i august. Bliver du syg til sygeeksamen, kan du først komme op i maj/juni det følgende år.

Reeksamination holdes i august. Du kan få adgang til reeksamination, hvis du i årskaracter har 5 eller derover, og hvis du til eksamen har fået 00 eller 03. Det er karakteren ved reeksaminationen, der gælder. Værd at vide: hvis du i 1. g eller 2. g får 00 eller 03 i årskaracter i et eksamensfag, og hvis eksamen efter direktoratets bestemmelse udgår, kan du ansøge om at komme til eksamen i faget i august. Henvend dig i så fald til rektor. Tilmelding til reeksamination er *bindende*.

Husk, at anmodningen om både sygeeksamen og reeksamination skal være sekretariatet i hænde senest den dag i juni, hvor afslutningen holdes.

B. HF

Du skal selv tilmelde dig til eksamen. Tilmeldingen sker hos administrativ inspektor. Der kommer meddelelse om tilmeldingsfristen kort efter jul. Efter 1. HF er der eksamen i fællesfagene biologi, geografi, matematik, tysk og samfundsfag. Hvis du har valgt matematik, tysk, biologi eller samfundsfag som tilvalgsfag, *kan* du undlade at tilmelde dig til eksamen i fællesfagene. Men har du tilmeldt dig, er tilmeldingen bindende.

Efter 2. HF er der eksamen i fællesfagene dansk, religion og historie og desuden i de tilvalgsfag, du har valgt. Alle disse eksamener er obligatoriske.

Bliver du syg til eksamen, skal du straks meddele kursus det. Desuden skal du straks søge læge, der skal udfylde en speciel blanket, som fås i sekretariatet (vi sender den, når du ringer). Blanketten afleveres i udfyldt stand i sekretariatet. Du kan herefter blive indstillet til *sygeeksamen* i august. Bliver du syg til sygeeksamen, kan du først komme op i maj/juni det følgende år.

Reeksamination holdes i august. Efter 1. HF kan du anmode om reeksamination i fag, hvor du har fået 00 eller 03. Efter 2. HF kan du anmode om reeksamination i et eller flere fag i august, men *kun hvis* du ikke har bestået eksamen. Har du bestået eksamen, kan du tilmelde dig til omgængereksamen i et eller flere fag året efter. Husk i så fald, at vi skal have din tilmelding inden 1. februar.

EKSKURSIONER

får for gymnasieelevernes vedkommende tilskud fra en særlig ekskursionsbevilling. Desværre giver staten ikke bevilling til ekskursioner for HF. Der er mødepligt til alle ekskursioner, som foregår i skolens regi.

ELEVRÅD

Der eksisterer ikke noget krav om, at der skal være et elevråd, men vi ser på skolen gerne, at der er det. Der vil i august blive givet meddelelse om valg til elevrådet. Der er berammet et elevmøde om valget til torsdag den 21. august 1980.

ELEVTELEFON

findes i telefonboksen i centralgarderoben. Telefonens nr. er 36 21 99.

ERHVERVSORIENTERING

Der er i løbet af din tid på skolen ialt afsat 20 timer til din klasse til erhvervsorientering og studieteknik, der varetages af din studievejleder. I 1. HF koncentrerer vejledningen sig bl. a. om tilvalgene, fordi forskellige uddannelser kræver bestemte tilvalgsfag. I 1. g drejer orienteringen sig bl. a. om grendelingen ved overgangen til 2. g. Grenvalget foregår inden 1. marts. I 2. HF og 3. g drejer orienteringen sig især om erhvervs- og uddannelsesmuligheder, adgangsbegrænsning, boligforhold og støttemuligheder. Der arrangeres efter jul et stort studieorienterende møde, hvor også 1. HF og 2. g inviteres til samtaler med studerende ved forskellige læreanstalter. På studievejlederkontoret (lokale A i kontorfløjen til venstre for hovedindgangen) findes et stort materiale om uddannelse og erhverv. Vi foreslår dig at se på det. Desuden skal du huske, at studievejlederne er parate til en samtale med dig. Deres træffetider er slået op på døren til studievejlederkontoret.

FERIER

Efterårsferie mandag den 20. oktober til fredag den 24. oktober.

Juleferien begynder, når vi har haft juleafslutning i Domkirken tirsdag den 23. december. Første skoledag efter juleferien er mandag den 5. jan.

Vinterferien fra mandag den 23. februar til fredag den 27. februar.

Påskeferien begynder efter skoletid onsdag den 15. april og slutter tirsdag den 21. april kl. 8.05. Den forholdsvis korte påskeferie skyldes, at vi holder vinterferie i februar.

Sommerferien 1981 begynder mandag den 22. juni og varer til fredag den 7. august.

FORSØMMELSER: se MØDEPLIGT.

FRITIDSAKTIVITETER

Der er altid fritidsaktiviteter i gang i musik og idræt. Har du ønske om andre aktiviteter, er du velkommen med dine ideer i FÆLLESUDVALGET.

FÆLLESUDVALGET

er kontaktorgan mellem elever, lærerråd og administration. Det består af lærerrådets formand og 3 lærere valgt af lærerrådet, elevrådets formand og 3 elever valgt af elevrådet (mindst 1 fra HF) samt rektor (formand). Valg til fællesudvalget holdes i august og gælder for hele skoleåret. Fællesudvalgets opgave er information og forhandling. Det har beslutningsret m. h. t. introduktionsdage, studieuger, fællestimer og studiekredse. Desuden i sager, der vedrører elevernes trivsel: faciliteter, praktiske forhold, fritidsaktiviteter og fællesarrangementer som f. eks. sportsstævner, skolefester m. v. Fællesudvalget tager sig også af ordensreglerne. I virkeligheden kan fællesudvalget beskæftige sig med næsten alt vedrørende skolen, undtagen fag- og timefordelingen samt den enkelte lærers forhold eller undervisning. Sager vedrørende enkelte elever kan kun behandles, hvis den pågældende elev er indforstået med det.

GLEMTE SAGER

Har du mistet noget, kan du spørge efter det hos Lissi Storebjerg, der træffes daglig kl. 11.55 ud for musiklokale nr. 60.

GRENVALGET

foregår i 1. g inden 1. marts. De sproglige kan vælge nysproglig, musik-sproglig, samfundssproglig eller klassisksproglig. Måske bliver der til-lige mulighed for en fransksproglig gren. Matematikerne kan vælge matematisk-fysisk, musikmatematisk, samfundsfaglig eller naturfaglig gren. Der gives i god tid grundig vejledning om grenvalget af studie-vejlederne.

HISTORIEOPGAVEN (HF)

skrives i forårssemestret i 1. HF under vejledning af historielæreren. Den skal afleveres i begyndelsen af maj.

KANTINEN

drives af kantineudvalget (se dette). Den daglige ekspedition og ind-købene varetages af Tove Christiansen og Vera Larsen assisteret af et antal elever. Regnskaberne føres af Asta Dahl. Kantineudsalget er åbent det meste af tiden mellem kl. 9.40 og 13. Der sælges mælk og mælke-produkter, smørrebrød, frugt, chokolade, sodavand, tobak og is samt enkelte andre varer, f. eks. tamponer.

KANTINEUDVALGET

leder driften af kantinen og forvalter indtægterne fra kantineudsalget og automaten. Overskud anvendes til gavn for aktiviteter på skolen. Der kan søges (skriftligt) om tilskud. Kantineudvalget består af 3 elever og 3 lærere, valgt for et skoleår ad gangen. Valget finder sted i august.

K A R A K T E R S K A L A E N

Om anvendelsen af de enkelte karakterer gælder følgende:

- 13: Gives for den usædvanlig selvstændige og udmærkede præstation.
- 11: Gives for den udmærkede og selvstændige præstation.
- 10: Gives for den udmærkede, men noget rutineprægede præstation.
- 9: Gives for den gode præstation, der ligger lidt over middel.
- 8: Gives for den middelgode præstation.
- 7: Gives for den ret jævne præstation, der ligger lidt under middel.
- 6: Gives for den noget usikre, men nogenlunde tilfredsstillende præstation.
- 5: Gives for den usikre og ikke tilfredsstillende præstation.
- 03: Gives for den meget usikre, meget mangelfulde og utilfredsstillende præstation.
- 00: Gives for den helt uantagelige præstation.

Stk. 1. For at bestå HF eller studentereksamen kræves, at summen af samtlige karakterer er mindst 5,5 gange karakterernes antal, og at summen af de to laveste karakterer plus gennemsnittet af de øvrige karakterer er mindst 13.

Stk. 2. Studentereksamen er kun bestået, hvis det i stk. 1 indeholdte krav er opfyldt såvel for årskaraktererne som eksamenskaraktererne.

KARAKTERGIVNING

Gymnasieeleverne får standpunktskarakterer i januar og ved skoleårets slutning. Den sidstnævnte standpunktskarakter kaldes »årskarakter«. Karakterer under 6 skal ledsages af et vidnesbyrd.

HF-studerende får ikke standpunktskarakterer, men kun eksamenskarakterer. De kan dog altid drøfte deres standpunkt med faglærerne og studievejlederen.

LEGATER, som kan søges af skolens elever:

Roskilde Katedralskoles stipendiefond

søges inden 20. november på blanketter, som fås i sekretariatet.

Greve J. G. Moltkes legat

søges inden 20. november på blanketter, som fås i sekretariatet. Det er i fondens bestemt, at legatet skal gives til mandlige elever, der er børn af tjenestemænd. Portionerne er på ca. 250 kr. årlig, der udbetales med halvdelen i december og halvdelen i juni.

Gudrun Marie Rønbæks legat

søges inden 1. september på blanketter, som fås i sekretariatet. Det udbetales med halvdelen i oktober og halvdelen i marts.

Frøken Emilie Larsens legat

søges inden 15. april på ansøgninger, som fås i sekretariatet. Legatet er for tiden på 2 portioner a 500 kr., der udbetales med halvdelen i oktober og halvdelen i marts. Legatet er forbeholdt én eller to elever, der enten går på RKS eller er udgået fra denne skole med en afsluttende eksamen og studerer videre for at opnå universitetseksamen eller afsluttende prøve på anden højere læreanstalt, herunder seminarierne, Kunstakademiet, musikkonservatorierne m. v.

Roskildensersamfundets studiefond

kan så langt midlerne rækker yde studielån på indtil 5000 kr. Ansøgningsblanketter fås i sekretariatet.

LÆREBØGER

Du får alle bøger, som bruges i undervisningen, gratis til låns fra bogdepotet i kælderen (gå ned ad vesttrappen og drej til venstre). Det er faglæreren, der rekvirerer bøgerne fra bogdepotet. Får du udleveret en bog, som er bundet forkert ind eller har blanke sider eller andre mangler, får du den byttet i bogkælderen. Hvis du melder dig ud af skolen inden eksamen, afleverer du alle lånte bøger i bogkælderen. Mister du en bog, eller forringer du dens værdi ved indstregning eller notater, må du erstatte den.

Bogsamlingen sorterer under adm. inspektør: Kurt Zimmermann, der træffes i bogkælderen efter nærmere bekendtgørelse.

LÆRERFORSAMLINGEN

består af skolens lærere og har rektor som formand. På møderne drøftes elevernes forhold i relation til deres standpunkt. Desuden drøftes elevernes arbejdsbyrde med henblik på at opnå en jævn fordeling såvel på ugens dage som på skoleåret. Endelig behandler lærerforsamlingen spørgsmål om gymnasieelevers oprykning i 2. og 3. g og rådgiver eleverne og deres forældre i denne sammenhæng.

LÆRERKOLLEGIET OG DET TEKNISK-ADMINISTRATIVE PERSONALE

- 1 GA Sekretær *Guðrun Abildgaard*.
- 2 An Studielektor *Esben Andreassen*: engelsk, religion, studievejledning.
- 3 Bg Lektor *P. V. Bagger*: fysik.
- 4 Be Lektor *Karen Bendix*: biologi, geografi; skolebibliotekar.
- 5 Bk Adjunkt *Aase Tvorup Bennicke*: engelsk, idræt.
- 6 Bi Lektor *Kit Bisgaard*: fransk.
- 7 Bs Adjunkt *Chr. Blands*: matematik, fysik.
- 8 Bo Adjunkt *Anders Bohn*: historie, oldtidskundskab, religion.
- 9 Bj Adjunkt *Michael Boje*: historie, oldtidskundskab, religion.
- 10 Br Undervisningsinspektør *Elsebeth Brander*: samfundsfag, matematik.
- 11 Cn Adjunkt *Kaj Hjortgaard Christensen*: matematik, fysik.
- 12 Fru *Alice Christiansen*: lærerkøkkenet.
- 13 Fru *Tove Christiansen*: kantinen.
- 14 AD Sekretær *Asta Dabl*.
- 15 Fs Adjunkt *Anne Friis*: engelsk, latin.
- 16 Fr Adjunkt *Jørgen Frost*: geografi, idræt.
- 17 Ge Studielektor *Hans Greve*: biologi, geografi.
- 18 Gr Lektor *Ingrid Greve*: biologi, kemi.
- 19 Gå Adjunkt *Carl Chr. Graae*: historie, engelsk.
- 20 Sh Lektor *Bjarne Skov Hansen*: matematik, fysik, kemi.
- 21 Hn Adjunkt *Gunnar Stig Hansen*: tysk, engelsk.
- 22 Ha Adjunkt *Henning Hansen*: fysik, matematik.
- 23 Hr Lektor *Michael Hauser*: musik, idræt.
- 24 He Adjunkt *Kirsten Hermansen*: historie, dansk
- 25 Hs Lektor *Rolf Hesse*: græsk, latin, oldtidskundskab.
- 26 Hl Adjunkt *Dorte Heurlin*: engelsk, dansk, studievejleder for 2. HF.
- 27 Ho Cand. mag. *Marie-Louise Holm*: psykologi, fransk, studievejledning.
- 28 Hk Lektor *P. Hvidberg-Knudsen*: idræt, biologi, geografi.
- 29 Hø Adjunkt, kunstmaler *Emil Hørbov*: formning og kunstforståelse.
- 30 Hg Adjunkt *Hans Peter Hørsving*: historie, engelsk.
- 31 Jn Adjunkt *Claus Jensen*: religion, dansk.
- 32 Jø Cand. mag. *Georg Jørgensen*: samfundsfag, historie.
- 33 Wj Lektor *Knud Whitta Jørgensen*: matematik.
- 34 Jg Adjunkt *Steen Mammen Jørgensen*: matematik.
- 35 Ke Lektor *Marianne Kelstrup*: engelsk, religion.
- 36 Ki Lektor *Poul Kildemoes*: dansk, idræt.
- 37 Kj Adjunkt *Heidi Kjær*: samfundsfag, historie, studievejledning.

- 38 Kh Adjunkt *Peter Koch*: matematik, idræt.
- 39 Ky Adjunkt *Pia Kylborg*: latin, engelsk, oldtidskundskab.
- 40 KK Sekretær *Kirsten Kaarup-Hansen*.
- 41 La Rektor *Henrik Lange*: tysk.
- 42 Fru *Vera Larsen*: kantinen.
- 43 Lm Lektor *Ib Lumbolt*: dansk, engelsk.
- 44 Lt Adjunkt *Inge Lumbolt*: dansk, idræt.
- 45 Lø Studielektor *Martin Løffler*: historie, tysk.
- 46 Ls Adjunkt *Valdemar Lønsted*: musik, fransk.
- 47 Ma Adjunkt *Bodil Madsen*: fransk, dansk; studievejledning 1. HF.
- 48 Mi Cand mag. *Birthe Østergaard Mikkelsen*: historie, dansk.
- 49 Mo Adjunkt *Jegvan Mortensen*: fransk, tysk.
- 50 Mø Lektor *V. Møller*: latin, oldtidskundskab, religion.
- 51 Nn Adjunkt *Jan Troensegaard Nielsen*: kemi, fysik.
- 52 Nb Lektor *Elisabeth Nordbo*: idræt.
- 53 Pe Adjunkt *Mogens Ellebæk Petersen*: biologi, idræt.
- 54 Rh Adjunkt *Margit Reyhé*: dansk, engelsk.
- 55 St Adjunkt *Finn Stefansson*: dansk, religion.
- 56 Sg Adjunkt *Lissi Storebjerg*: musik, tysk; indre inspektion.
- 57 Sø Adjunkt *Henrik Sørensen*: matematik, fysik.
- 58 Th Lektor *Ellen Thorsen*: matematik.
- 59 Us Lektor *Bagge Ussing*: fransk, russisk, tysk.
- 60 We Adjunkt *Niels P. Westb*: geografi, samfundsfag, studievejledning.
- 61 Zm Adjunkt *Kurt Zimmermann*: engelsk, tysk; administrativ inspektør.



1



2



3



4



5



6



7



8



9



10



11



12



13



14



15



16



17



18



19



20



21



22



23



24



25



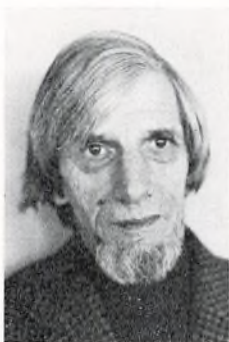
26



27



28



29



30



31



32



33



34



35



36



37



38



39



40



41



42



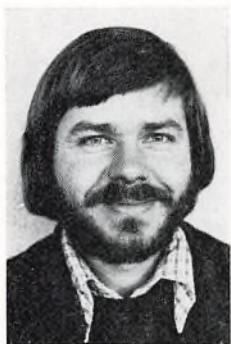
43



44



45



46



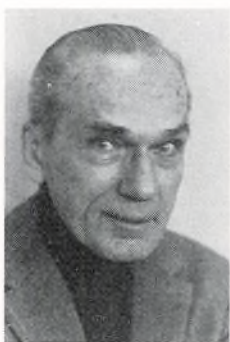
47



48



49



50



51



52



53



54



55



56



57



58



59



60



61

LÆRERRÅDET

omfatter samtlige lærerkategorier. I skoleåret 1980/81 er *Inge Lumholt* formand, *Rolf Hesse* næstformand og *Margit Reyhé* sekretær. Lærerrådet har beslutningsret på en række områder, f. eks. indstilling til direktoratet om forsøgsundervisning, anvendelse af bevillinger til læremidler og inventar, mundtlige årsprøver, introduktionsdage og studieuger m. v. Desuden har lærerrådet udtaleret i en række sager, f. eks. time- og fagfordelingen, stillingsopslag og indstilling vedrørende stillingsbesættelser m. h. t. hvilke fag, en stilling skal omfatte, byggesager, ekskursioner m. v. Elevrepræsentanter har ret til at deltage i lærerrådets møder, når Fællesudvalget har ønsket en sag på dagsordenen. Desuden kan lærerrådet indbyde elevrepræsentanter til at deltage i sine møder, idet der dog er visse sager, som er undtaget. Om alt dette kan man læse i Undervisningsministeriets bekendtgørelse nr. 480 af 26. november 1979: Bekendtgørelse om lærerråd, lærerforsamlinger og fællesvalg ved statens gymnasieskoler m. v.

MØDEPLIGT

Både HF-studerende og gymnasieelever har mødepligt. Opfyldes mødepligten, gives der »rabat« ved eksamen: nedskåret eksamenspensum og i gymnasiet desuden bortfald af flere fag ved eksamen. Opfyldes mødepligten ikke, kan direktoratet efter skolens indstilling nægte en elev den omtalte rabat. En HF-studerende må i så fald lade sig eksaminere som selvstuderende. En gymnasieelev kan enten helt nægtes adgang til eksamen eller henvises til at gå op på særlige vilkår: d. v. s. eksamen i alle fag og med ureduceret pensum. Studievejlederne og rektor orienterer i givet fald nærmere om regler og vilkår.

OMGÆNGEREKSAMEN: se EKSAMEN HF.

OPGAVEAFLEVERING

er en del af mødepligten, idet man har pligt til at aflevere stillede skriftlige opgaver. Opgaverne afleveres på den med læreren aftalte dato. Ved manglende aflevering fastsætter læreren en ny frist efter aftale med rektor. Afleveres opgaven ikke inden for den nye frist, er læreren ikke forpligtet til at bedømme opgaven. Mangler i opgaveaflevering kan ligesom forsømmelser medføre, at en HF-studerende må gå op som selvstuderende og en gymnasieelev »på særlige vilkår«. Se: MØDEPLIGT.

ORDENSREGLER

har vi ikke mange af, fordi vi regner med, at du selv er interesseret i, at der ser ordentligt ud på skolen. Husk derfor at lægge madpapir, mælkekartoner og frugtaffald i papirkurvene, og smid cigaretskod i askebægrene eller de store kummer med sand. Det er ikke tilladt at tegne eller skrive på bordene i klasselokalerne.

PAPIR

Du får udleveret blokke, opgavehæfter o. l. til de obligatoriske skriftlige arbejder gennem faglærerne. Nye hæfter fås mod forevisning af det udskrevne hos fru Asta Dahl i regnskabskontoret.

REEKSAMINATION: se EKSAMEN.

ØRINGETIDER

1. lektion: 8.05- 8.50
2. lektion: 8.55- 9.40
3. lektion: 9.55-10.40
4. lektion: 10.45-11.30
5. lektion: 12.00-12.45
6. lektion: 12.50-13.35
7. lektion: 13.45-14.30
8. lektion: 14.35-15.20

ROSKILDE KATEDRALSKOLES VENNER

er en støtteforening af forældre, lærere, tidligere elever og andre, som har interesse for skolen. Kontingentet (25 kr. årlig) bruges til at fremme formål, som staten ikke støtter eller ikke støtter i tilstrækkelig grad. Skolen har af denne forening i tidens løb fået en lang række værdifulde gaver: kunst til væggene, musikinstrumenter, videoptager, støtte til elever, legater m. m. m. Grupper på skolen, som gerne vil anskaffe noget eller sætte noget i gang, bedes henvende sig til rektor, der bringer ansøgningerne videre til foreningens bestyrelse.

ROSKILDENSERSAMFUNDET

er foreningen af gamle elever fra RKS. Det har eksisteret siden 1916 og er en af landets største elevforeninger. Roskildensersamfundet har hvert år foræret skolen et legat, som uddeles ved translokationen. Desuden har vi et udmærket samarbejde omkring skolens fester, især skal nævnes festen for de sidste 5 årgange i marts måned. Den første lørdag i november holder Roskildensersamfundet en stor fest på Hotel Prindsen for 10, 25, 40, 50, 60-årsjubilare og de endnu ældre. Det er hvert år en festlig lejlighed til at gense dem fra dengang.

RYGNING

er tilladt i fællesområderne, d. v. s. centralgarderoben og vestkantinen. Desuden i atriumgården. Rygning er derimod ikke tilladt andre steder, heller ikke i østkantinen, der forbeholdes ikke-rygerne.

SKEMAÆNDRINGER

Næsten hver dag er der omlægninger af skemaet på grund af lærersygdom, lærerkandidatprøver, kurser, ekskursioner, eksamen, studieteknik m. v. Ændringerne slås op på klassernes opslagstavler i vestkantinen og desuden på lærerværelset, om muligt dagen før (i spisefrikvarteret), ellers kl. 7.55 på selve dagen. For at forebygge, at eleverne ved lærerfravær forgæves møder til første time, etableres telefonkæder inden for hver klasse/hold. Telefonkæderne laves af klassen/holdet selv, og tilidsmanden sørger for, at adm. inspektør får et eksemplar.

SKOLEPSYKOLOG

Vores skolepsykolog hedder Jørgen Ellegaard og har kontor på naboskolen: Tjørnegårdsskolen. Du kan aftale tid på telefon 36 02 84. Du kan selv gå til psykologen, der ikke orienterer skolen om andet end det, som evt. er nødvendigt for at du kan få den rigtige hjælp. Du kan også blive henvist gennem din studievejleder.

STATENS UDDANNELSESSTØTTE

kan søges af elever, der er fyldt eller er lige ved at fylde 18 år. Støtten gives som stipendium eller lån. Stipendiestøtten er afhængig af forældre-

indtægten. Lån optages hos pengeinstitutterne (vær opmærksom på, at de har temmelig forskellige rentesatser!), og SU giver statsgaranti for lånet. Støttens størrelse får vi besked om i juni. Ansøgningsblanketter og oplysninger fås i sekretariatet. Du kan også tale med din studievejleder om støttemulighederne.

STUDIEKREDSE

kan oprettes i emner, som ikke indgår i skolens alm. undervisning og som ikke har hobbypræg. Oprettelse af en studiekreds foregår gennem Fællesudvalget og forudsætter mindst 10 deltagere, der ved tilmeldingen påtager sig mødepligt. En studiekreds omfatter max. 10 timer.

STUDIETEKNIK

For 1. g og 1. HF gives der i begyndelsen af skoleåret nogle timer i studieteknik. Det er klassens studievejleder, der står for denne undervisning.

STUDIEVEJLEDNING

Hver klasse på skolen har sin særlige studievejleder. Når du kommer i august, vil du få at vide, hvad din studievejleder hedder, og hvornår du kan træffe hende/ham. Det er vigtigt, at du bliver klar over, at du kan henvende dig til studievejlederen med alle problemer vedrørende din uddannelse og de forhold, du skal gennemføre den under. Se også: ERHVERVSORIENTERING.

SYGDOM

Du har ikke pligt, men *ret* til at aflevere en sygeseddel (hvid), hvis du har forsømt på grund af sygdom. Går du hjem i skoletiden på grund af sygdom eller lægebesøg, udfylder du en grøn seddel. Husk, at det kan blive af betydning for dig, at du har afleveret sådanne sedler straks efter, at du har genoptaget arbejdet. Såfremt der på grund af mange forsømmelser skal sendes indberetning til direktoratet om din eksamensindstilling, vil det skade dig, hvis du ikke har benyttet din ret til at aflevere sygesedler.

TILLIDSMANDSORDNINGEN

fungerer på den måde, at hver klasse vælger en tillidsmand for skoleåret. Tillidsmanden er kontakt mellem skolens kontor og klassen, bringer skrivelser ud og tilbage igen, ser efter skemaomlægninger m. v. Til gengæld for sine tjenester får tillidsmanden en fridag pr. semester. Husk at vælge tillidsmand straks efter at skoleåret er begyndt og husk at fortælle administrativ inspektør, hvem I har valgt!

UNGDOMSYDELSEN

gives til elever mellem 16 og 18 år. Den skal søges gennem din kommunes socialforvaltning. Størrelsen af støtten hænger sammen med forældreindtægten.

1980