



Danskernes Historie Online

Danske Slægtsforskeres Bibliotek

Dette værk er downloadet fra Danskernes Historie Online

Danskernes Historie Online er Danmarks største digitaliseringsprojekt af litteratur inden for emner som personalhistorie, lokalhistorie og slægtsforskning. Biblioteket hører under den almennyttige forening Danske Slægtsforskere. Vi bevarer vores fælles kulturarv, digitaliserer den og stiller den til rådighed for alle interesserede.

Støt Danskernes Historie Online - Bliv sponsor

Som sponsor i biblioteket opnår du en række fordele. Læs mere om fordele og sponsorat her: <https://slaegtsbibliotek.dk/sponsorat>

Ophavsret

Biblioteket indeholder værker både med og uden ophavsret. For værker, som er omfattet af ophavsret, må PDF-filen kun benyttes til personligt brug.

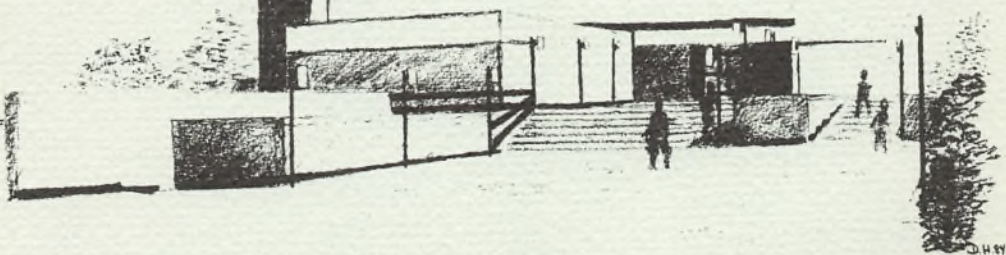
Links

Slægtsforskeres Bibliotek: <https://slaegtsbibliotek.dk>

Danske Slægtsforskere: <https://slaegt.dk>

ROSKILDE KATEDRALSKOLE

1983 - 84



D.H.Y.

Roskilde Katedralskoles årsskrift 1983-1984 er kommet i stand i en gruppe bestående af

Lektor Karen Bendix
Adjunkt Carl Chr. Graae
Adjunkt Doris Høegh
Adjunkt Valdemar Lønsted
Kst. rektor Kurt Zimmermann

Sidstnævnte bærer det formelle ansvar. Vi vil gerne takke de kolleger og andre, der på den ene eller anden måde har ydet bidrag til årsskriftet.

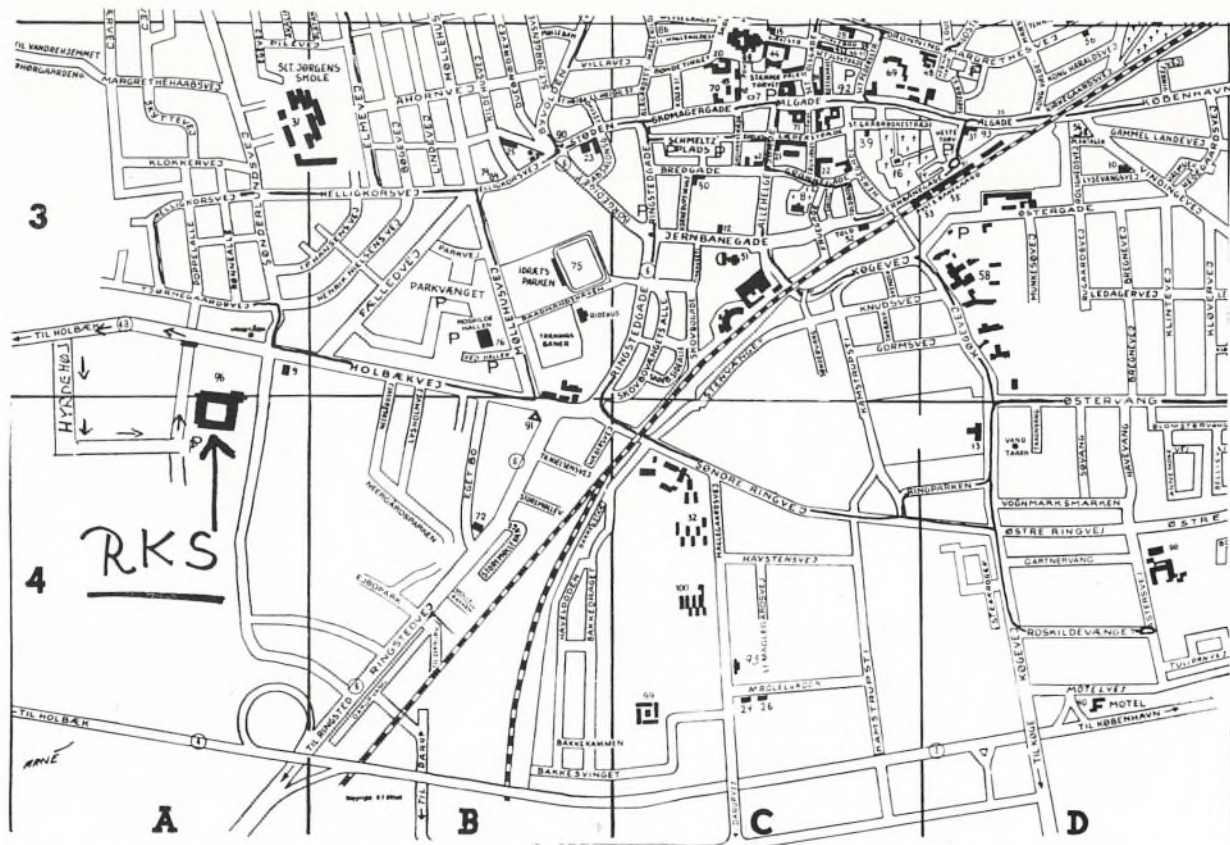


Billedmaterialet er dels fotografier fra nogle af de omtalte begivenheder, dels arbejder, lavet af skolens formings elever.

INDHOLD

Omslaget er lavet af adjunkt Doris Høegh.

Plan over skolen	2-3
Skolens administration	4
Lærerkollegiet og det teknisk-administrative personale	5-6
Minileksikon	7
Henrik Lange om sin tid som rektor for RKS 1971-1982	17
Afgåede kolleger:	
Emil Hørbov	18
Lissa Nordbo, Ellen Thorsen, Knud Whitta Jørgensen	19
Henrik Lange	19
Asta Dahl	20
Jytte Hilden ny rektor fra 1. januar 1983	21
Fra årene 1983-1984:	
Musiske aktiviteter uden for skemaet	22
Big Band og rytmisk sammenspil	26
Kammerkoret	27
Studierejser	27
Forsøgsundervisning – oversigt	29
Kantinen bliver selvejende institution	29
Om studievejledningen	29
Biblioteket	32
Roskildensersamfundet	33
Roskilde Katedralskoles Venner	34
Af skolens historie	35



Pedel

NORD

SCOTER-PARKERING
til cykelkelder

Fyr A B C D E F G

H

kantine

SAL

68

G. SAL

66

G. SAL

IND

CENTRALGARDE-ROBE

64

62

60

58

56

54

52

50

48

46

44

42

40

Toi-
let

Toi-
let

18

1

3

5

7

9

11

13

15

17

19

21

23

25a

25b

27

29

31

33

35

37

39

41

43

45

47

49

51

53

55

57

59

61

63

65

67

69

71

73

75

77

79

81

83

85

87

89

91

93

95

97

99

101

103

105

107

109

111

113

115

117

119

121

123

125

127

129

131

133

135

137

139

141

143

145

147

149

151

153

155

157

159

161

163

165

167

169

171

173

175

177

179

181

183

185

187

189

191

193

195

197

199

201

203

205

207

209

211

213

215

217

219

221

223

225

227

229

231

233

235

237

239

241

243

245

247

249

251

253

255

257

259

261

263

265

267

269

271

273

275

277

279

281

283

285

287

289

291

293

295

297

299

301

303

305

307

309

311

313

315

317

319

321

323

325

327

329

331

333

335

337

339

341

343

345

347

349

351

353

355

357

359

361

363

365

367

369

371

373

375

377

379

381

383

385

387

389

391

393

395

397

399

401

403

405

407

409

411

413

415

417

419

421

423

425

427

429

431

433

435

437

439

441

443

445

447

449

451

453

455

457

459

461

463

465

467

469

471

473

475

477

479

481

483

485

487

489

491

493

495

497

499

501

503

505

507

509

511

513

515

517

519

521

523

525

527

529

531

533

535

537

539

541

543

545

547

549

551

553

555

557

559

561

563

565

567

569

571

573

575

577

579

581

SKOLENS ADMINISTRATION

Kst. rektor
Adm. inspektør
Boginspektør
Indre inspektør
Sekretærer

Pedel
Pedelmedhjælp
Skolens telefon

Kurt Zimmermann
Christian Blands
Jan T. Nielsen
Lissi Storebjerg
Gudrun Abildgaard
Ditte Jensen
Kirsten Kaarup-Hansen
Kurt Rasmussen
Fathi Rahmeh
(02) 35 18 91



LÆRERKOLLEGIET OG DET TEKNISK-ADMINISTRATIVE PERSONALE

AUGUST 1984

- 1 GA Sekretær **Gudrun Abildgaard.**
- 2 An Studielektor **Esbén Andreassen:** engelsk, religion.
- 3 Bg Lektor **P. V. Bagger:** fysik.
- 4 Bx Lektor **Karen Bendix:** biologi, geografi: skolebibliotekar.
- 5 Bk Adjunkt **Aase Tvorup Bennicke:** engelsk, idræt.
- 6 Bi Lektor **Kit Bisgaard:** fransk.
- 7 Bs Adjunkt **Christian Blands:** matematik, fysik, datavejleder.
- 8 Bo Adjunkt **Anders Bohn:** historie, oldtidskundskab, religion.
- 9 Bj Adjunkt **Michael Boje:** historie, oldtidskundskab, religion.
- 10 Br Undervisningsinspektør **Elsebeth Brander:** samfundsfag, matematik.
- 11 Cn Adjunkt **Kai Hjortgaard Christensen:** matematik, fysik.
- 12 Fru **Alice Christiansen:** lærerkøkkenet.
- 13 Fru **Tove Christiansen:** kantinen.
- 14 Di Cand. scient. **Randi Dilling:** biologi, religion.
- 15 Dr Adjunkt **Steen Dragsted:** matematik, fysik.
- 16 Fa Cand. mag. **Karin Faaborg:** tysk, formning.
- 17 Fs Adjunkt **Anne Friis:** engelsk, latin.
- 18 Fr Adjunkt **Jørgen Frost:** geografi, idræt.
- 19 Ge Studielektor **Hans Greve:** biologi, geografi.
- 20 Gr Lektor **Ingrid Greve:** biologi, kemi.
- 21 Gå Adjunkt **Carl Chr. Graae:** historie, engelsk.
- 22 Sh Lektor **Bjarne Skov Hansen:** matematik, fysik, kemi.
- 23 Hn Adjunkt **Gunnar Stig Hansen:** tysk, engelsk.
- 24 Hr Lektor **Michael Hauser:** musik, idræt.
- 25 Hø Adjunkt **Kirsten Hermansen:** historie, dansk.
- 26 Hl Adjunkt **Dorte Heurlin:** engelsk, dansk, fagkonsulent.
- 27 Hi Rektor **Jytte Hilden:** kemi.
- 28 Ho Adjunkt **Marie-Louise Holm:** psyk., fransk, studievejledning gymnas.
- 29 Hk Lektor **P. Hvidberg-Knudsen:** idræt, biologi, geografi.
- 30 Hm Cand. mag. **Svend Age Houmann:** matematik.
- 31 Hø Adjunkt **Doris Høegh:** dansk, formning.
- 32 Hg Adjunkt **Hans Peter Hørsving:** historie, engelsk.
- 33 Sj Cand. mag. **Sven Jahnsen:** engelsk.
- 34 Jn Adjunkt **Claus Jensen:** religion, dansk, studievejledning HF.
- 35 Tj Cand. mag. **Jens Tue Jensen:** historie, idræt.
- 36 Dj Sekretær **Ditte Jensen.**
- 37 Jø Adjunkt **Georg Jørgensen:** samfundsfag, historie.
- 38 Jg Adjunkt **Steen Mammen Jørgensen:** matematik.
- 39 Ke Lektor **Marianne Kelstrup:** engelsk, religion.
- 40 Ki Lektor **Povl Kildemoes:** dansk, idræt.

- 41 Kj Adjunkt **Heidi Kjær**: samfundsfag, historie, studievejledning gymnas.
- 42 Kh Adjunkt **Peter Koch**: matematik, idræt.
- 43 Ky Adjunkt **Pia Kylborg**: latin, engelsk, oldtidskundskab.
- 44 KK Sekretær **Kirsten Kaarup-Hansen**.
- 45 Fru **Vera Larsen**: kantinen.
- 46 Ln Adjunkt **Karen Teilgaard Laugesen**: musik.
- 47 Lm Lektor **Ib Lumholt**: dansk, engelsk.
- 48 Lt Lektor **Inge Lumholt**: dansk, idræt.
- 49 Ly Adjunkt **Irene Lütken**: dansk, idræt.
- 50 Lø Studielektor **Martin Løffler**: historie, tysk.
- 51 Ls Adjunkt **Valdemar Lønsted**: musik, fransk.
- 52 Ma Adjunkt **Bodil Madsen**: fransk, dansk, studievejledning HF.
- 53 Me Cand. mag. **Jørgen Meyer**: latin, græsk, oldtidskundskab.
- 54 Mo Adjunkt **Jegvan Mortensen**: fransk, tysk.
- 55 Mø Adjunkt **Connie Mørk**: idræt, biologi.
- 56 Nn Adjunkt **Jan T. Nielsen**: kemi, fysik, boginspektor, lærerrådsformand.
- 57 Pa Adjunkt **Inge Lis Pade**: matematik.
- 58 Pe Adjunkt **Mogens Ellebæk Petersen**: biologi, idræt.
- 59 Ra Cand. mag. **Gurli Rasmussen**, historie, dansk.
- 60 Pedelmedhjælper **Fathi Rahmeh**.
- 61 Pedel **Kurt Rasmussen**.
- 62 Re Adjunkt **Kirsten Refnov**: fransk, tysk.
- 63 Rh Adjunkt **Margit Reyhé**: dansk, engelsk.
- 64 Ro Cand. mag. **Anne Rode-Møller**, dansk, fransk.
- 65 Rn Cand. mag. **Per Runing**: religion.
- 66 Sc Adjunkt **Henning Schultz**: geografi.
- 67 Sl Cand. mag. **Susanne Schjølín**: biologi.
- 68 St Adjunkt **Finn Stefansson**: dansk, religion, studievejledning gymnasiet.
- 69 Sg Adjunkt **Lissi Storebjerg**: musik, tysk, indre insp. og av-insp.
- 70 Sø Lektor **Henrik Sørensen**: matematik, fysik.
- 71 Td Cand. mag. **Lisbeth Theilgaard**: fransk, dansk.
- 72 To Adjunkt **Grete Tokkesdal**: matematik, datavejleder.
- 73 We Adjunkt **Niels Westh**: geografi, samfundsfag, studievejledning gymn.
- 74 Wr Adjunkt **Anne Wright**: dansk, fransk.
- 75 Zm Kst. rektor **Kurt Zimmermann**: engelsk, tysk.
- 76 Øs Adjunkt **Frank Østergaard**: historie, russisk.



„KARNEVAL?“

MINILEKSIKON

ADRESSEFORANDRING

Når du flytter, skal du straks give sekretariatet besked om din nye adresse og evt. telefonnummer. Det kan i mange forskellige situationer være af stor betydning, at breve og telefonbeskeder kan nå dig uden forsinkelse.

BEFORDRINGSGODTGØRELSE

kan du søge, hvis du har mindst 11 km til skole og 11 km hjem igen. Af ansøgningskemaets bagside fremgår det, hvor det skal afleveres/sendes hen. Ansøgningskemaer fås i sekretariatet.

BIBLIOTEKET

Skolens bibliotekar er Karen Bendix. Biblioteket (lok. 1) omfatter: 1) den centrale bogsamling og det centrale kartotek. Bøgerne er opstillet efter samme princip som på folkebibliotekerne. Skønlitteraturen står for sig (sydvæggen) og faglitteratur for sig inddelt efter decimalprincippet. **Kartoteket** omfatter dels et alfabetisk forfatterkartotek, dels et emnekartotek efter decimalsystemet (nøgle hertil er fremlagt oven på kartoteksmøblet). Hjemlån fra den centrale bogsamling foregår i åbningstiden kl. 9.40-9.55. Opslagsbøger og nyeste numre af tidsskrifter kan **ikke** hjemlånes. 2) fagbibliotekerne ved faglokalerne. Fra disse bogsamlinger kan hjemlån kun ske efter aftale med faggruppens ansvarshavende lærer.

EKSAMEN

A. GYMNASIET

Eksamen er obligatorisk, og skolen tilmelder dig til eksamen i de fag, som afsluttes i den klasse, du går i. Bliver du syg til eksamen, skal du straks meddele skolen det. Desuden skal der straks søges læge, der skal udfylde en **særlig blanket**. Denne blanket fås i sekretariatet (vi sender den, når du ringer). Når lægen har udfyldt blanketten, afleveres den i sekretariatet. Du kan herefter blive indstillet til **sygeeksamen** i august. Bliver du syg til sygeeksamen, kan du først komme op i maj/juni det følgende år.

Reeksamination holdes i august. Du kan få adgang til reeksamination, hvis du i årskarakter har 5 eller derover, og hvis du til eksamen har fået 00 eller 03. Det er karakteren ved reeksaminationen, der gælder. Værd at vide: hvis du i 1. g eller 2. g får 00 eller 03 i årskarakter i et eksamensfag, og hvis eksamen efter direktoratets bestemmelse udgår, kan du ansøge om at komme til eksamen i faget i august. Henvend dig i så fald til rektor. Tilmelding til reeksamination er **bindende**.

Husk, at anmodningen om både sygeeksamen og reeksamination skal være sekretariatet i hænde senest den dag i juni, hvor afslutningen holdes.

B. HF

Efter 1. HF er der eksamen i fællesfagene biologi, geografi, matematik, tysk og samfundsfag. Hvis du har valgt matematik, tysk, biologi eller samfundsfag som tilvalgsfag, kan du framelde dig eksamen i fællesfaget. Dette skal ske inden 15. april.

Efter 2. HF er der eksamen i fællesfagene dansk, religion, historie og

engelsk, og desuden i de tilvalgsfag, du har valgt. Alle disse eksamener er obligatoriske.

Bliver du syg til eksamen, skal du straks meddele kursus det. Desuden skal du straks søge læge, der skal udfylde en speciel blanket, som fås i sekretariatet (vi sender den, når du ringer). Blanketten afleveres i udfyldt stand i sekretariatet. Du kan herefter blive indstillet til **sygeeksamen** i august. Bliver du syg til sygeeksamen, kan du først komme op i maj/juni det følgende år.

Reeksamination holdes i august. Efter 1. HF kan du anmode om reeksamination i fag, hvor du har fået 00 eller 03. Efter 2. HF kan du anmode om reeksamination i et eller flere fag i august, men **kun** hvis du ikke har bestået eksamen. Har du bestået eksamen, kan du tilmelde dig til omgængereksamen i et eller flere fag året efter. Husk i så fald, at vi skal have din tilmelding inden 1. februar.

EKSKURSIONER

får for gymnasieelevernes vedkommende tilskud fra en særlig ekskursionsbevilling. Desværre giver staten ikke bevilling til ekskursioner for HF. Der er mødepligt til alle ekskursioner, som foregår i skolens regi.

ELEVRÅD

I løbet af 1 måned efter skoleårets begyndelse afholdes en elevforsamling, hvor interesserede kan stille op til **Fællesudvalget (FU)**. Der er desuden mulighed for at stille op til valget af formand og næstformand for elevrådet. Hver klasse bør hurtigt vælge en elevrådsrepræsentant, der skal deltage i elevrådsmøderne. Repræsentantens arbejde består i at orientere klassen om, hvad der foregår på elevrådsmøderne.

Elevrådets forretningsudvalg (EFU) består af formanden, næstformanden, 2 sekretærer og 2 menige medlemmer. De fire sidstnævnte vælges af elevrådet. EFU's opgaver er hovedsagelig at åbne post (hentes i sekretariatet) og lave dagsordener til elevrådets møder.

ELEVTELEFON

findes i telefonboksen i centralgarderoben. Telefonens nr. er 36 21 99. **Skolens kontor kan desværre ikke påtage sig at give enkelte elever telefonbesked, hvis det ikke drejer sig om livsvigtige meddelelser.**

FORÆLDRENE

er set fra skolens side naturlig part i alle vigtige sager vedrørende deres egne børn. Imidlertid har elever i gymnasiet og HF, som er fyldt 18 år, ret til at meddele skolen, at der ikke må sendes meddelelser til forældrene vedrørende elevens forhold på skolen. En sådan meddelelse skal af eleven gives **skriftligt** til sekretariatet.

KARAKTERGIVNING

Gymnasieeleverne får standpunktskarakterer i december, marts og ved skoleårets afslutning. Den sidstnævnte standpunktskarakter kaldes „års-karakter“. Karakterer under 6 skal ledsages af et vidnesbyrd.

HF-studerende får ikke standpunktskarakterer, men kun eksamens-karakterer. De kan dog altid drøfte deres standpunkt med faglærerne og studievejlederen.

LEGATER, som kan søges af skolens elever:

Roskilde Katedralskoles stipendiefond

søges inden 20. november på blanketter, som fås i sekretariatet.

Greve J. G. Moltkes legat

søges inden 20. november på blanketter, som fås i sekretariatet. Det er i fundatsen bestemt, at legatet skal gives til mandlige elever, der er børn af tjenestemænd. Portionerne er på ca. 250 kr. årlig, der udbetales med halvdelen i december og halvdelen i juni.

Gudrun Marie Rønbæks legat

søges inden 1. september på blanketter, som fås i sekretariatet. Det udbetales med halvdelen i oktober og halvdelen i marts. Legatet gives skiftevis til kvindelig og mandlig ansøger.

Frøken Emilie Larsens legat

søges inden 15. april på ansøgninger, som fås i sekretariatet. Legatet er for tiden på 2 portioner à 500 kr., der udbetales med halvdelen i oktober og halvdelen i marts. Legatet er forbeholdt én eller to elever, der enten går på RKS eller er udgået fra denne skole med en afsluttende eksamen og studerer videre for at opnå universitetsseksamen eller afsluttende prøve på anden højere læreanstalt, herunder seminarierne, Kunstakademiet, musikkonservatorierne m. v.

Roskildensersamfundets studiefond

kan så langt midlerne rækker yde studielån på indtil 5000 kr. Ansøgningsblanketter fås i sekretariatet.

LÆREBØGER

Du får alle bøger, som bruges i undervisningen, gratis til låns fra bogdepotet i kælderens (gå ned ad vesttrappen og drej til venstre). Det er faglæreren, der rekvirerer bøgerne fra bogdepotet. Får du udleveret en

bog, som er bundet forkert ind eller har blanke sider eller andre mangler, får du den byttet i bogkælderens. Hvis du melder dig ud af skolen inden eksamen, afleverer du alle lånte bøger i bogkælderens. Myster du en bog, eller forringer du dens værdi ved indstregning eller notater, må du erstatte den.

Bogsamlingen sorterer under boginspektør Jan Nielsen, der træffes i bogkælderens efter nærmere bekendtgørelse.

LÆRERFORSAMLINGEN

består af skolens lærere og har rektor som formand. På møderne drøftes elevernes forhold i relation til deres standpunkt. Desuden drøftes elevernes arbejdsbyrde med henblik på at opnå en jævn fordeling såvel på ugens dage som på skoleåret. Endelig behandler lærerforsamlingen spørgsmål om indstilling til eksamen og om gymnasieelevers oprykning i 2. og 3. g og rådgiver eleverne og deres forældre i denne sammenhæng.

LÆRERRÅDET

omfatter samtlige lærere. I skoleåret 1984/85 er Jan Nielsen formand. Lærerrådet har beslutningsret på en række områder, f. eks. indstilling til direktoratet om forsøgsundervisning, anvendelse af bevillinger til læremidler og inventar, mundtlige årsprøver, introduktionsdage og studieuger m. v. Desuden har lærerrådet udtaleret i en række sager, f. eks. time- og fagfordelingen, stillingsopslag og indstilling vedrørende stillingsbesættelser m. h. t. hvilke fag en stilling skal omfatte, byggesager, ekskursioner m. v. Elevrepræsentanter har ret til at deltage i lærerrådets møder, når Fællesudvalget har ønsket en sag på dagsordenen. Desuden kan lærerrådet indbyde elevrepræsentanter til at deltage i sine møder, idet der dog er visse sager, som er undtaget. Om alt dette kan man læse i Undervisningsministeriets bekendtgørelse nr. 480 af 26. november 1979: Bekendtgørelse om lærerforsamlinger og fællesudvalg ved statens gymnasieskoler m. v.

MØDEPLIGT

Både HF-studerende og gymnasieelever har mødepligt. Opfyldes mødepligten, gives der „rabat“ ved eksamen: nedskåret eksamenspensum og i gymnasiet desuden bortfald af flere fag ved eksamen. Opfyldes mødepligten ikke, kan direktoratet efter skolens indstilling nægte en elev den omtalte rabat. En HF-studerende må i så fald lade sig eksaminere som selvstuderende. En gymnasieelev kan enten helt nægtes adgang til eksamen eller henvises til at gå op på særlige vilkår: d. v. s. eksamen i

alle fag og med ureduceret pensum. Eleven modtager dog forinden 2 advarsler, hvoraf den sidste skal være skriftlig. Studievejlederne og rektor orienterer i givet fald nærmere om regler og vilkår.

OMGÆNGEREKSAMEN: se EKSAMEN HF

OPGAVEAFLEVERING

er en del af mødepligten, idet man har pligt til at aflevere stillede skriftlige opgaver. Opgaverne afleveres på den med læreren aftalte dato. Ved manglende aflevering fastsætter læreren en ny frist efter aftale med rektor. Afleveres opgaven ikke inden for den nye frist, er læreren ikke forpligtet til at bedømme opgaven. Mangler i opgaveaflevering kan ligesom forsømmelse medføre, at en HF-studerende må gå op som selv-studerende og en gymnasieelev „på særlige vilkår“. Se: MØDEPLIGT.

ORDENSREGLER

har vi ikke mange af, fordi vi regner med, at du selv er interesseret i, at der ser ordentligt ud på skolen. Husk derfor at lægge madpapir, mælkekartoner og frugtaffald i papirkurvene, og smid cigaretskod i askebægrene eller de store kummer med sand. Det er ikke tilladt at tegne eller skrive på bordene i klasselokalerne. Tænk på, at penge, som vi bruger til reparationer, kunne være brugt til nye bøger.

PÆDAGOGISK VÆRKSTED

ligger i kontorfløjen. Lokalet er forbeholdt de ansatte. Hvis elever skal benytte faciliteterne, kræves der speciel tilladelse fra den implicerede lærer. Ifølge en lærerrådsbeslutning skal faglæreren være til stede, hvis elever tager kopier.

REGELSAMLINGEN

er en stor samling af de love, bekendtgørelser og regler, der er gældende for gymnasieskolerne og HF-kurserne. Der findes et eksemplar af regelsamlingen i skolens bibliotek (lokale 1). Hvis du har svært ved at slå op i den, kan du få hjælp f. eks. hos rektor.

REEKSAMINATION: se EKSAMEN.

FRITIDSAKTIVITETER

Der er altid fritidsaktiviteter i gang i musik og idræt. Har du ønske om andre aktiviteter, er du velkommen med dine ideer i **FÆLLESUDVALGET**.

FÆLLESUDVALGET

er kontaktorgan mellem elever, lærerråd og administration. Det består af lærerrådets formand og 3 lærere valgt af lærerrådet, elevrådets formand og 3 elever valgt af elevrådet (mindst 1 fra HF) samt rektor (formand). Valg til fællesudvalget holdes i august og gælder for hele skoleåret. Fællesudvalgets opgave er information og forhandling. Det har beslutningsret m. h. t. introduktionsdage, studieuger, fællestimer og studiekredse. Desuden i sager, der vedrører elevernes trivsel: faciliteter, praktiske forhold, fritidsaktiviteter og fællesarrangementer som f. eks. sportsstævner, skolefester m. v. Fællesudvalget tager sig også af ordensreglerne. I virkeligheden kan fællesudvalget beskæftige sig med næsten alt vedrørende skolen, undtagen fag- og timefordelingen samt den enkelte lærers forhold eller undervisning. Sager vedrørende enkelte elever kan kun behandles, hvis den pågældende elev er indforstået med det.

GLEMTE SAGER

Har du mistet noget, kan du spørge efter det hos Lissi Storebjerg, der træffes daglig kl. 11.55 ud for musiklokale nr. 60.

GRENVALGET

foregår i 1. g inden 5. marts. De sproglige kan vælge nysproglig, musiksproglig, samfundssproglig eller klassisksproglig. Måske bliver der tillige mulighed for en fransksproglig gren. Matematikerne kan vælge matematisk-fysisk, samfundsfaglig, naturfaglig eller musikmatematisk gren. Måske desuden kemigren. Der gives i god tid grundig vejledning om grenvalget af studievejlederne.

HISTORIEOPGAVEN (HF)

skrives i forårssemestret i 1. HF under vejledning af historielæreren. Den skal afleveres i begyndelsen af maj.

HROAR

er navnet på skolens festforening.

RINGETIDER

1. lektion: 8.05- 8.50
2. lektion: 8.55- 9.40
3. lektion: 9.55-10.40
4. lektion: 10.45-11.30
5. lektion: 12.00-12.45
6. lektion: 12.50-13.35
7. lektion: 13.45-14.30
8. lektion: 14.35-15.20

ROSKILDENSERSAMFUNDET

er foreningen af gamle elever fra RKS. Det har eksisteret siden 1916 og er en af landets største elevforeninger. Roskildensersamfundet har hvert år foræret skolen et legat, som uddeles ved translokationen. Den første lørdag i november holder Roskildensersamfundet en stor fest på skolen for de runde årgange. Det er hvert år en festlig lejlighed til at gense dem fra dengang.

RYGNING

er tilladt i fællesområderne, d. v. s. centralgarderoben og vestkantin. Desuden i atriumgården. Rygning er derimod ikke tilladt andre steder, heller ikke i østkantin, der forbeholdes ikke-rygerne.

SKEMAÆNDRINGER

Næsten hver dag er der omlægninger af skemaet på grund af lærersygd, lærerkandidatprøver, kurser, ekskursioner, eksamen, studieteknik m. v. Ændringerne slås op på klassernes opslagstavler i vestkantin og desuden på lærerværelset, om muligt dagen før (i spisefrikvarteret), ellers kl. 7.55 på selve dagen. For at forebygge, at eleverne ved lærerfravær forgæves møder til første time, etableres telefonkæder inden for hver klasse/hold. Telefonkæderne laves af klassen/holdet selv, og tillidsmanden sørger for, at adm. inspektør får et eksemplar. den for hver klasse/hold. Telefonkæderne laves af klassen/holdet selv, og tillidsmanden sørger for, at adm. inspektør får et eksemplar.

SYGDOM

Du har ikke pligt, men ret til at aflevere en sygeseddel (hvid), hvis du har forsømt på grund af sygdom. Går du hjem i skoletiden på grund af sygdom eller lægebesøg, udfylder du en grøn seddel. Husk, at det kan blive af betydning for dig, at du har afleveret sådanne sedler straks efter, at du har genoptaget arbejdet. Såfremt der på grund af mange forsømmelser skal sendes indberetning til direktoratet om din eksamensindstilling, vil det skade dig, hvis du ikke har benyttet din ret til at aflevere sygesedler.

STATENS UDDANNELSESSTØTTE

kan søges af elever, der er fyldt eller lige ved at fylde 18 år. Støtten gives som stipendium eller lån. Stipendiestøtten er afhængig af forældrenes socialindkomst. Lån optages hos pengeinstitutterne (vær opmærksom på, at de har temmelig forskellige rentesatser!), og SU giver stats-

garanti for lånet. Støttens størrelse får vi besked om i juni. Ansøgningsblanketter og oplysninger fås i sekretariatet. Du kan også tale med din studievejleder om støttemulighederne.

STUDIEKREDSE

kan oprettes i emner, som ikke indgår i skolens alm. undervisning og som ikke har hobbypræg. Oprettelse af en studiekreds foregår gennem Fællesudvalget og forudsætter mindst 10 deltagere, der ved tilmeldingen påtager sig mødepligt. En studiekreds omfatter max. 10 timer.

STUDIEVEJLEDNING

Hver klasse på skolen har sin særlige studievejleder. Når du kommer i august, vil du få at vide, hvad din studievejleder hedder, og hvornår du kan træffe hende/ham. Det er vigtigt, at du bliver klar over, at du kan henvende dig til studievejlederen med alle problemer vedrørende din uddannelse og de forhold, du skal gennemføre den under.

TILLIDSMANDSORDNINGEN

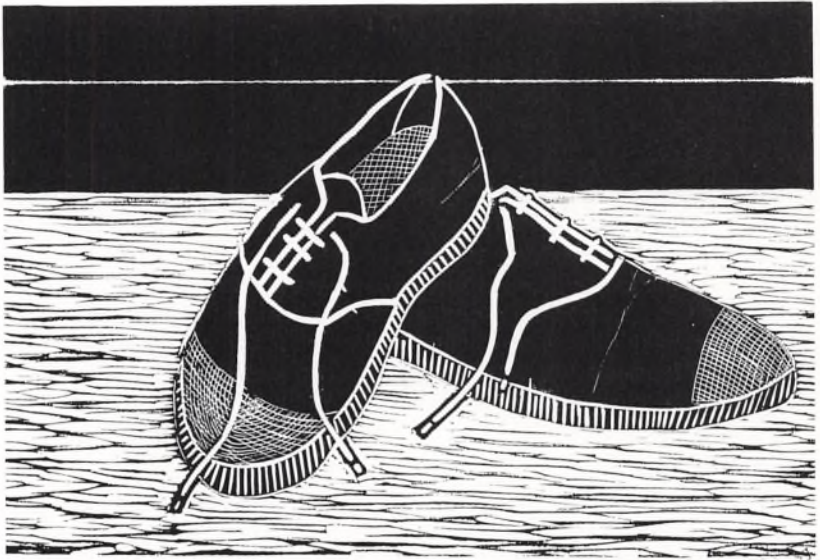
fungerer på den måde, at hver klasse vælger en tillidsmand for skoleåret. Tillidsmanden er kontakt mellem skolens kontor og klassen, bringer skrivelser ud og tilbage igen, ser efter skemaomlægninger m. v. Til gengæld for sine tjenester får tillidsmanden en fridag pr. semester. Husk at vælge tillidsmand straks efter skoleåret er begyndt og husk at fortælle administrativ inspektør, hvem I har valgt!

UNGDOMSYDELSEN

gives til elever mellem 16 og 18 år. Den skal søges gennem din kommunes socialforvaltning. Størrelsen af støtten hænger sammen med forældrenes socialindkomst.

ARSPRØVER

Det er obligatorisk for elever i 1. g og 2. g at deltage i samtlige skriftlige og mundtlige årsprøver. Udeblivelse er kun gyldig på grund af sygdom, og der afholdes erstatningsprøver for udeblevne elever.



HENRIK LANGE OM SIN TID SOM REKTOR FOR RKS

1971-1982. Fra overflodstidens sydende og boblende håb om et vældigt løft til ligheden og medbestemmelsen til kriseårenes nap til og fra naboen ved den anden tomme krybbe? Ja, til dels. Men ikke kun. De kodificerede rettigheder og pligter til fællesudvalg, lærerråd, elevråd og enkelte elever, til lærerforsamlingen – alt sammen frugter af 1968 – de blev. En begrænsning af den enkeltes magt, også rektors, og en appel til det samarbejde, hvor magt bliver til indflydelse og som kun menneskelige svigt kan gøre ringere end nødvendigt. Derfor var det en god tid. Det var også en krævende tid. HF skulle i 1971 startes op på RKS og med det den studievejlederinstitution, som blev fuldt udbygget i 70-erne. De samfundsfaglige grene kom til. Klassikerne fik deres lille fristed i det forladte skolelægeværelse. Franskgren og meget andet forsøgsarbejde blomstrede op. To væksthuse i haven viser, at RKS' VENNERNER forstod betydningen af nye landvindinger i forsøg med integrerede fag. Det pædagogiske værksted, som ikke eksisterede, blev en nødvendighed. Teknologien trængte sig på. Vi fik kopimaskiner, trykkeri, data-mat. Vi fik som gave fra RKS' VENNERNER den første videoptager. Vi fik eleverne ind i en række lønnede servicejobs. En udbredt forståelse af de musiske fags betydning bar skolens fine musikliv og førte til indretning af formningshuset i den gamle rektorbolig. Idrætten fik en bedre sportsplads og mulighed for boldspil i festsalen. Faciliteterne blev bedre, da sydøsthjørnet blev møbleret, og især da centralgarderøbens mammutreoler veg pladsen for trivselsfremmende møbler, og alle kunne se, at det store rum var meget bedre, end vi vidste. Truslen om indretning af 3 nye klasselokaler i det drev heldigvis over takket være en enstemmig protest. Kantine, der var forpagtet ud, blev på elevinitiativ overtaget af kantineudvalget. Nej, vi stod ikke stille i 70-erne. Heller ikke på kontoret, hvor serviceniveauet steg til betydelige højder.

Sker der noget på en skole, sker det i kraft af samarbejde. Jeg har haft den glæde at opleve samarbejdet på RKS med elever, med lærere, med kontorphersonale, pedeller, kantinepersonale, rengøringspersonale. Og udadtil med forældrene, hvis indflydelse desværre er svækket af Myn-dighedsloven, og med amtskommunen, med rektorkollegerne i amtet, med de gamle elevers forening (Roskildensersamfundet), med den offentlighed, i hvis bevidsthed skolens gode navn og rygte til stadighed må befæstes, og med Direktoratet for gymnasieskolerne og HF, der gavmildt har sendt os den stedse stigende strøm af direktiver og bestemmelser, som i dag findes i den anselige regelsamling, tilgængelig for alle. Det gav arbejde. Men hvorfor stønne over det, når man kunne opleve kl. ét om natten at blive „forstyrret“ på kontoret af en engelsklærerinde, der ville duplikere, og blive inviteret ud på parkeringspladsen

for at lytte til nattergalen? En varm og smuk påmindelse om, at det daglige og natlige mas har at gøre med livet. Med indslusningen af det liv, som befolkningen puster ind i politikerne, og som politikerne puster ind i ministerierne, og som ministerierne puster ind i institutionerne, og som det er institutionernes fordømt vanskelige opgave at omsætte til noget, der kan blive til gavn og glæde for dem, det hele drejer sig om: dem, der har deres daglige liv og arbejde på netop RKS. I det omfang, det er lykkedes 1971-82, er det lykkedes, fordi jeg havde gode medarbejdere i lærerkollegiet, i administrationen og blandt eleverne. Og det kan man godt sidde i sit otium og være taknemmelig for.

Henrik Lange.

AFGÅEDE KOLLEGER

EMIL HØRBOV

I sommeren 1982 forlod kunstmaleren Emil Hørbov skolen. Siden 1973 har han virket her som en initiativrig og inspirerende lærer i formning og kunstforståelse. Indretningen af den tidligere rektorbolig til formningslokaler, hvor der kan tegnes, males og trykkes linoleumssnit er E. H.s værk. Opstilling af en „brændeovn“ har også muliggjort arbejde med ler. Undervisningen har hele tiden budt på spændende improvisationer. Som indslag kan for eksempel nævnes en hel klasses opgave med at forsyne et udvalgt digt med illustrationer. Frugten af de mange aktiviteter har ved hvert skoleårs afslutning givet sig udslag i en udstilling samtidig med skolens forårskoncert.

På mange andre områder har E. H. øvet en mærkbar indsats i skolens liv. Altid parat med et tilskud af festglæde og iderigdom til „Broget musikalsk underholdning“, og hvad har ikke skolekomedierne ham at takke for som dekorationschef? Det er et særkende for E. H., at arbejdet lagde i den grad beslag på ham, at han efter en streng dag endog kunne komme ud for at blive spærret inde på lærerværelset, fordi døren med nøglen uden på smækkede i. Undertegnede fik ved den lejlighed opgaven at „befri“ den ivrige og trætte festarrangør.

Ikke blot eleverne, men også kolleger har haft grund til at glæde sig over friske indslag i skolens hverdag. Der tænkes på de vekslende op-hængninger på lærerværelset af egne og andres værker. E. H. er en god festkammerat, en levende og givende personlighed, der også huskes med glæde for sine oplæsninger ved forskellige julesammenkomster. Det er kun naturligt, at der i centralgarderoben hænger et maleri af Roskilde Katedralskoles mangeårige gode ven.

Karen Bendix.

TRE, VI VIL SAVNE!

Lissa Nordbo – den første til at byde en ny kollega velkommen og den selvfølgelige til at hjælpe til rette. En hjælpsomhed, der også rakte til den, der var gammel i gårde, og som alligevel eller derfor trængte til støtte.

Dette beslægtet med det, jeg vil kalde din fornemme svagthed som idrætslærer: du ville så nødigt, at nogen tabte. Og var en taber uundgåelig, fordi jo nogle ønsker at vinde, var du på taberens side. Fordi sådan er du.

Ellen Thorsen – karakteristisk for dig er din interesse for dine elever, du interesserer dig for deres ve og vel, for deres sorger og glæder, og det forunderlige er, at for dig har matematikundervisning på højt niveau og engagement i dine elevers ve og vel været to selvfølgelige sider af samme sag: det at være lærer.

Dette elevforhold har du meget stærkt underbygget ved at åbne dit hjem på Dr. Margrethesvej for dine klasser, og gennem din store indsats i Roskildensersamfundet.

Knud Whitta Jørgensen – tyndhåret matematiker, hvis man ikke ved bedre. Ja – matematiker er du, Whitta, om nogen er det på Roskilde Katedralskole, dybt engageret i dit fag og respekteret af dine fagkolleger. Men det er – lykkeligtvis – ikke hele sandheden om dig.

Igennem en næsten uoverskuelig årrække har Whitta Jørgensen fungeret som Katedralskolens huspoet, og hans sange benyttes altid ved dimittendfester og ved fester for gamle elever. Men han er altså også matematiker.

Vi skal sige farvel til jer – og vi vil gerne sige tak. Det er en trøst, at I har givet Roskilde Katedralskole et præg, der ikke lige med det samme vil kunne forsvinde.

Povl Kildemoes.

HENRIK LANGE, rektor for Roskilde Katedralskole 1971-82

Henrik Lange afløste i 1971 G. Tolderlund-Hansen som rektor for Roskilde Katedralskole og var skolens rektor, til han valgte at gå af med pension 60 år gammel ved årsskiftet 1982/83.

Han kom til skolen i en periode, hvor ungdomsoprøret for alvor satte sig spor i gymnasiet, og blev her stillet over for en opgave, der – hvis den skulle løses – krævede en skoleleder med mange egenskaber: viden, indsigt, forståelse, tolerance, evnen til at formidle, men også til at skære igennem og sige nej – om nødvendigt.

Skolen blev udbygget med HF fra 1971. Realafdelingen forsvandt kort

efter. I løbet af det følgende tiår blev lærerkollegiet betydeligt større. Mange blev pensioneret, og unge kom til. Holdninger kom til at brydes på lærerværelset, men i alle situationer var Henrik Lange den, der forstod at lade argumenternes valør gøre udslaget, bevidst om sit ansvar for helheden. Det var gode år for Roskilde Katedralskole, naturligvis hjulpet af en stigende søgning til gymnasiet og HF generelt, men Henrik Lange forstod også betydningen af de udadrettede aktiviteter.

Fra sit tidligere virke både som lærer og fagkonsulent i gymnasieskolen og fra årene på Københavns Universitet havde Henrik Lange den tilstrækkelige indsigt i, hvad der rørte sig i tiden. Som menneske havde han de kvaliteter, der skulle til for at formidle det nødvendige samarbejde, og dertil var han en fremragende pædagog. Som taler, både ved faste årlige begivenheder som translokationer og forældreaftener og i det sluttede selskab: lærerfester, var han glimrende, og ved utallige møder i tyskgruppen var han et samlende punkt og en drivkraft i livlige diskussioner til langt ud på de små timer. Henrik Lange lagde en enorm energi for dagen i alt, hvad han gjorde. Der var tale om en helt utrolig arbejdsindsats i skolens tjeneste.

Vi er mange, der synes, at han gik af for tidligt, men vi er også mange, der godt kan forstå hans beslutning om at gå, medens der var tid og kræfter til at tage fat på et helt nyt liv.

Kurt Zimmermann.

ASTA DAHL

Da Asta Dahl den 1. maj 1966 begyndte sit arbejde på Roskilde Katedralskole som „kontorhjælp“, havde rektor G. Tolderlund-Hansen nok allerede en formodning om, at han her havde skaffet skolen en sekretær ud over det sædvanlige. Fra sin tidligere beskæftigelse medbragte Asta Dahl en omfattende viden om kontorarbejde – specielt regnskaber – en viden, der derefter i fuldt omfang er kommet skolen til gode. Hertil skal lægges en række personlige egenskaber, som alle på skolen har nydt godt af. Asta Dahl er ikke blot dygtig og pligtopfyldende, hun har den sjældne egenskab, at ingen opgave synes for stor. Altid har hun været i stand til på ganske kort tid at sætte sig ind i nye opgaver og områder, der er kommet til, og hun har formået at skabe sig det fornødne overblik, der på den ene side tillod hende at afvikle skolens regnskaber perfekt og på den anden side også gav hende tid og kræfter til at tage sig af de små ting. Vi gad nok vide, hvem af skolens ansatte, der ikke i ny og næ har været inde og sludre med Asta om dette eller hint lille problem, der såmænd ikke nødvendigvis har haft med regnskaber at gøre, endside med skolen overhovedet.

Når Asta Dahl nu efter 17 års arbejde på skolen har ønsket at trække sig tilbage for at kunne koncentrere sig om hus og familie, efterlader

hun et tomrum, der bliver svært at fylde. Vi vil savne hendes præcision i alle forhold og rappe bemærkninger i rette tid, så vi vil både takke for mange års godt samarbejde og ønske alt godt i næste livsafsnit.

Kurt Zimmermann.

JYTTE HILDEN - skolens ny rektor

Den 1. januar 1983 tiltrådte Jytte Hilden som skolens ny rektor, kendt af mange på forhånd både for sit arbejde som redaktør af GYMNASIE-SKOLEN og for sin indsats fra en periode som folketingsmedlem. Ved folketingsvalget januar 1984 blev Jytte Hilden nyvalgt i Kalundborgkredsen, og med den store personlige opbakning ved valget var det naturligt for hende midlertidigt at forlade posten som rektor og koncentrere sig om arbejdet i folketinget. Fra 25. januar 1984 er adjunkt Kurt Zimmermann konstitueret som rektor.

Zm



FRA ÅRENE 1983-1984

MUSISKE AKTIVITETER UDEN FOR SKEMAET

Også i 1983-84 har Roskilde Katedralskole sydet af afvekslende og spændende begivenheder, hvor lærere og elever har fundet sammen i et godt teamwork efter skoletid. Hvis man skulle hæfte en enkelt overskrift på disse aktiviteter, må det være TALENT – for dét har mange elever demonstreret til fulde i teatrets, dansens, musikkens og fantasiens tegn.

En noget overset, men ikke desto mindre meget opmuntrende tradition genopstod i denne periode, musikliniens koncert- og sangaftener, nu under det mere tidssvarende navn RÅHYGGE. Her boltrede især musiklinieeleverne sig med deres eget repertoire eller med numre, som var indstuderet i timerne som en del af pensum. Der blev også oplæst digte, og korene (kammerkor, musikliniekor, tirsdagskor) kom med indslag, ligesom big bandet lejlighedsvist gav sit besyv med. Publikum var ikke altid talstærkt, men der sås dog venner og forældre, som kom og hyggede sig med både musikken og en øl eller en vand.

På et elevinitiativ blev der sat et temmelig ambitiøst projekt i gang i foråret 83. Fem dygtige og alsidige musiklinieelever kom til at udgøre hovedstammen og den absolutte dynamo i et Broadway-show – 10 numre fra „Ain't Misbehavin"-musicalen. Disse usædvanlige unge tilregnede sig på flere måder en stor del af hvad professionelle, danske skuespillere har så svært ved: de sang og dansede med en kompetence og troværdighed, som var ganske overvældende. Omkring dem ved opførelsen på forårskoncerten havde de tirsdagskoret som et stemningsgivende publikum på scenen og big bandet som et forrygende husorkester i Connie's Inn. Publikum i salen undlod da heller ikke at give response – ingen glemmer i de næste par år Betina, Maria, Marianne, Leif og Peter Lerke. Forestillingen blev gentaget ved dimittendfesten samme sommer.

En emneuge blev sat i gang på planlægningsbordet – igen af elever. Nogle lærere meldte sig for at hjælpe, og det viste sig nødvendigt at skaffe midler til de mange omkostninger, hvilket indlysende måtte blive en støttefest. Den fik en rekordagtig kort forberedelsestid, men forløb i en god stemning med stort besøg. Der var eftermiddagskoncert arrangeret af musikafdelingen med solister, kammerkor og big band, og der var indrettet en række hyggelige restauranter i en del klasselokaler og i fællesområdet, samt et par diskoteker. Man kommer ikke uden om at nævne 3 u's burger-bar – den var bare helt fantastisk, og alle eleverne arbejdede på højtryk i 10 timer. Stort overskud til emneugen.



Emneugen gav mange
lejlighed til at prøve
nye arbejdsformer
og - stillinger.



Denne forløb midt i december 83 og må siges at være en succes. Naturligvis var der elever og lærere, som ikke gik ind i den med den store ildhu, men langt de fleste af skolens „befolkning“ engagerede sig beundringsværdigt i det væld af muligheder, som planlægningsgruppen var nået frem til på grundlag af elever og læreres ønsker. Kierkegaard – punk – Bermudatrekanten – information – teknologi – bodybuilding – new wave – homosexualitet – fredsbevægelser – dans – tøjkultur o. s. v. – mangefold var emnerne, og højst forskellige var de enkelte arbejdsformer. Den egentlige målsætning blev realiseret: at bryde monotonien i den daglige undervisning, være sammen på en anden måde, lære nye mennesker at kende.



En stor teaterbegivenhed i foråret 84 blev MAHAGONNY af Bertolt Brecht og Kurt Weill. Initiativtager var Karen Laugesen, som samlede nogle kolleger omkring sig: Irene Lytken som medinstruktør, Doris Høegh som scenograf og kostumiere og Valdemar Lønsted som orkesterleder. I løbet af vinteren øvedes på livet løs med sange og især med den svære Brecht'ske skuespilstil. Man havde skelet til Berlinerensemblets sidste opførelse og stjålet ideen med en boksering som scenerum. De tre opførelser blev gode og koncentrerede, alle aktørerne gav sig fuldt ud i den barske udlevering af det kapitalistiske samfund.

Fra opførelsen
af
MAHAGONNY



Også et karneval så dagens lys i dette forår, og her havde man besøg af et pigeband fra Århus – Modesty Blaise, som skabte den rette stemning for de 200 deltagere i smukke, sjove og utroligt fantasifulde udklædninger. Først på aftenen dansede man samba, ledet af samba-gruppen fra Kulturhuset.

Forårskoncerten viste som sædvanlig spændvidden af musikalske talenter på skolen, overvejende samlet fra de to musikklasser. Man hørte et næsten professionelt klaverspil hos Thomas Solak (Ravel) og Ejnar Kanding (Brahms), ligesom et forbløffende artistisk niveau hos Martin Corfix's trompet (ungarsk musik). Men også ensembleterne triumferede: kammerkoret med Easter Parade af Helmer Nørgaard, med komponisten selv ved klaveret, og 3. mus sagde farvel og tak med en jazz-salsa version af Summertime.

Samme 3. mus fik iøvrigt en invitation til at medvirke i Lyrikeltet på Roskildefestivalen, idet man her bad om en times musikprogram under temaet „Fred og Vold“. Så efter at de glade studenter havde forladt skolen i rus og lettelse, samlede 20 musikere hver dag i den følgende uge for at komponere, arrangere, digte eller sammensætte et program, som i sin endelige udformning af recitation, solosang, korsang, instrumentalspil, mime og dans blev et varieret og gribende udsagn om, hvor dybt denne verdens problemer engagerer og dermed former samtidens unge.

BIG BAND OG RYTMISK SAMMENSPIL

Under ledelse af adjunkt Valdemar Lønsted har der været ugentligt sammenspil for big band. Skolen er velforsynet med instrumenter, især saxofoner, og mange elever kommer med betydelige instrumentalfærdigheder. Derfor blev netop big bandet en elev-succes, måske specielt i efteråret 83, hvor en moderne klassiker som Joe Zawinuls „Birdland“ blev indstuderet i et arrangement af en 3.g'er, Thomas Solak. Repertoiret har været vekslende funk, latinamerikansk musik og jazz. Adjunkt Karen Laugesen har taget sig af en sammenspilsgruppe, som væsentligt koncentrerede sig om reggae, og hvor det var mere percussioninstrumenter i focus end blæserne. Disse ensembler har optrådt ved morgensamlinger, støttefester, karneval, musikliniens „råhygge“-aftener, julestuen arrangeret af musikafdelingen, og ved forårskoncerten. En speciel begivenhed inden for denne rubrik er besøget i 2. mus (efteråret 83) af percussionisten Emmanuel Rahim, en herboende, amerikansk jazzmusiker. Han hersede i to dage med de 23 elever og fik dem indført i salsa-musikkens vidunderlige, men krævende udtryksverden og resultatet blev præsenteret for alle skolens elever ved en afsluttende koncert.

KAMMERKORET

Omkring 34 sangere deltager i korets arbejde vinteren igennem under ledelse af lektor Michael Hauser og i 1983-84 også Nina Frederiksen. Vinteren 1982-83 optrådte vi ved kirkekoncerter i Haraldsted, Brønshøj og Ledreborg med Lange-Müller's „Madonnasange“. Forårets store opgave blev uropførelsen af Palle Mikkelsen: Havet og Parken i Roskilde Kulturhus.

November 1983 rejste koret til Linköping, hvor der vankede en overstrømmende modtagelse hos Katedralskolans elever, og hele koret blev inviteret på middag af Byrådet. Allerede april 84 kom svenskerne på genbesøg hos os, og vi håber at kunne arrangere udveksling senere igen. Vort kor sang ved efterårets støttefest og ved julekoncerter i Himmelev kirke og i Roskilde Konventhus. Forårets store opførelse blev Mozarts Requiem for 3 gymnasiekor og orkester, opført i Greve og i Roskilde Domkirke. Dagen efter kunne vi slutte sæsonen med et indslag i skolens forårskoncert.

Endvidere medvirkede koret ved translokationen.

STUDIEREJSER

PARIS

Først i januar 1984 drog 3 u af sted til den franske hovedstad med lærerkandidat Anne Christine Kragelund og fransklærer Valdemar Lønsted. Hjemmefra havde klassen forberedt sig på de forskellige besøg, der var planlagt. Man havde læst om gymnasieforhold, boligforhold, ungdomsarbejdsløshed og fremmedarbejderes vilkår. Samtidig havde lærerkandidaten indført eleverne i den impressionistiske malerkunst, således at alle var godt udrustede til at opleve og sanse det fremmede. Og aktiviteterne var mange: besøg på Jeu de Paume og Centre Pompidou, deltagelse i undervisningen på et par gymnasier, besøg i en børnehave og en folkeskole i forstadskommunen La Courneuve, en by med mange immigranter af afrikansk og arabisk oprindelse og hvor vi blev modtaget på rådhuset af skoledirektrisen. Der var også tid til slentreture i slumkvarterer, bl. a. La Goutte d'Or, højmesse i Notre Dame, tur til La Défense og Versailles samt besøg i et forskningscenter for informationsteknologi. Fransk blev der talt, så godt hver enkelt formåede, og der blev spist og drukket på billige, men gode restauranter. Og så sluttedes der af med et teaterbesøg – Den skaldede sangerinde i Theatre de la Huchette.

BUDAPEST

3 mus og deres musiklærer Valdemar Lønsted havde besluttet at tage til Ungarn og studere det rige musikliv, og de valgte at bruge efterårs-

ferien (83). Gennem skolerejsebureauet havde man fået en „færdig-pakket“ tur med arrangerede studiebesøg, teaterbesøg, hotelophold og guide. Med tog rejste klassen ned gennem Østeuropa og nød at få sjælen med til det fremmede land, hvor vejret var behageligt og efter-sommerligt. Ugen gik med mange besøg i børnehave, folkeskole, gymnasium, konservatorium, hvor der blev overværet musikundervisning efter den specielle form, ungarske Kodaly-metode, som efter sigende bringer ethvert skolebarn til at synge fra bladet som andre læser aviser. Det **var** en forrygende oplevelse at høre disse børn og unge boltre sig i musikkens verden med en selvfølgelighed, som må virke uopnåelig efter danske forhold. Der var også tid til at gå i operaen og høre „Madame Butterfly“, se Bartoks balletter „Mandarien“ og „Træprisen“ og høre „Hertug Blåskægs Borg“, at gå i dukketeater, som er et af verdens fineste af sin art, at gå til koncert og høre Ravel, Bruch og Tjaikowsky, at høre nogle ganske unge konservatorieelever spille klaver kun for os på et skyhøjt professionelt niveau, at spise på zigeunerrestauranter med et rigtigt, virtuost zigeunerorkester, at være almindelige turister i en meget smuk by og købe sig fattig i billige plader og noder o. s. v. Det er sjældent at få så mange indtryk på så kort tid, men ingen ville have undværet et eneste af dem.



FORSØGSUNDERVISNING

Skolen kører i indeværende skoleår følgende forsøg:

Naturfag for sproglige.

Kemigren.

Franskgren.

Sammenlægning af kemi og fysik for samfundsmatematikere.

Ændret indhold af undervisningen i musik på musikgrenen.

Forsøg med datalære som tilvalg til HF.

SKOLENS KANTINE

Den 12. april 1984 oprettedes den selvejende institution ROSKILDE KATEDRALSKOLES KANTINE. Bestyrelsen skal bestå af 3 elever, 2 lærere og 1 repræsentant for personalet og vælges for 1 år ad gangen. For året 1984/85 har bestyrelsen konstitueret sig som følger:

Formand: Ulrik Gade 3 z

Næstformand: Adjunkt Peter Koch

Sekretær: Lene Andersen 3 w

Kasserer: Vera Larsen, kantine

OM STUDIEVEJLEDNINGEN

I dag eksisterer der et vel udbygget studievejledningssystem i såvel kursus til højere forberedelseseksamen som i gymnasiet. I store træk er den vejledning, som foregår de to steder, da også identisk. Vejledningen kan deles i to hovedaktiviteter. Den første er den kollektive vejledning, som gives til den enkelte elev efter dennes særlige behov.

Den kollektive vejledning foregår i de sædvanlige undervisningstimer, hvor den normale skemalagte time er erstattet af en time med studievejlederen i stedet for med den sædvanlige lærer. De stofområder, som studievejlederen gennemgår i disse timer, afhænger af, hvor langt henne i studieforløbet klassen er.

I det første studieår, det vil sige for 1. g og 1. HF, vil den kollektive vejledning normalt følge dette mønster. I den allerførste studievejledningstime vil studievejlederen præsentere sig selv og forklare, hvad studievejledningen kan tilbyde eleverne. Derefter, det vil normalt sige inden efterårsferien, vil studievejlederen give en kort introduktion i praktisk studie- og læseteknik. En disciplin, som de enkelte faglærere derefter er forpligtigede til at følge op i hvert af deres fag, således at eleverne både får en generel indføring i studie- og læseteknik, herunder f. eks. notatteknik, og en specifik indføring i og praktisk erfaring med, hvor-

dan studie- og læseteknik anvendes med udbytte i de enkelte fag. Længere henne på det første studieår gennemgår studievejlederen de valgmuligheder, som henholdsvis kursus til højere forberedelseseksamen og gymnasiet kan tilbyde. Denne vejlednings indhold er selvfølgelig afhængig af, hvad det enkelte kursus eller det enkelte gymnasium faktisk kan tilbyde. Dette varierer nemlig fra kursus til kursus og fra gymnasium til gymnasium. Det er en af de ting, som blandt flere andre er med til at tegne det enkelte kursus og det enkelte gymnasium, d. v. s. en del af uddannelsesstedets image. Selve denne del af vejledningen foregår normalt ved, at studievejlederen gennemgår de praktiske regler for valgets gennemførelse og det overordnede sigte med de enkelte valgmuligheder. De enkelte fag eller fagkombinationer gennemgås derimod ofte af en faglærer med assistance af to elever fra en ældre årgang, som har valgt det pågældende fag eller den pågældende fagkombination. Disse læreres og elevers opgave vil være mere detaljeret at gøre rede for det faglige indhold, undervisningens praktiske tilrettelæggelse o. lign. Endelig vil der ofte blive indkaldt til et aftenmøde i denne forbindelse, hvor de pågældende lærere og elever sammen med studievejlederen står til disposition for elever eller disses forældre for at kunne besvare eventuelle uafklarede spørgsmål. Man skal dog være opmærksom på, at der kan være nogen forskel på den vejledning, som der gives på HF-kurset, og den, der gives i gymnasiet. Det skyldes bl. a., at valget skal træffes på to forskellige tidspunkter, at valget på HF-kurset er enkeltfags valgssystem, mens det i gymnasiet er blokfags valg-system, og at kursisterne formodes at være ældre og mere modne end gymnasieeleverne.



I 2. HF-klasse og i 2. g og 3. g ligger hovedvægten i den kollektive vejledning på problemerne efter afsluttet HF eller gymnasieuddannelse. Det drejer sig først og fremmest om studie- og erhvervsvalget. Det normale er, at studievejlederen begynder med de mere generelle forhold omkring dette at skulle vælge sig en uddannelse og/eller et erhverv. Det drejer sig primært om at forklare, hvor man kan søge oplysninger om de forskellige uddannelser og erhverv, om at lære eleverne at se realistisk på dem selv og deres muligheder, det drejer sig jo ikke alene om eksamensgennemsnit, men i lige så høj grad at lære eleverne at se på deres egne personlighedsfaktorer, som bestemmende for, om de dels kan gennemføre et konkret studium, og dels om de mener, de kan blive tilfredse i et bestemt erhverv. Det drejer sig også om at få eleverne til at se de mere utraditionelle muligheder, som tilbyder sig, og til at få dem til at acceptere disse som realistiske alternativer. (Jeg kan ikke undlade et lille hjertesuk, hvorfor er der ikke flere piger eller unge kvinder, som ser deres fremtid inden for de traditionelle mandefag? Hvorfor spilder så mange unge kvinder deres bedste år med at søge og søge og søge og – – ind til de traditionelle kvindefag inden for omsorgs- og plejesektoren, når 75 % af dem alligevel vil ende som 30-årige „ufaglærte“ studiner eller HF'ere på mindsteløn!!) Efterhånden som vejledningen skrider frem, kommer studievejlederen til de mere tekniske og praktiske forhold omkring videreuddannelse eller jobsøgning efter vel aflagt eksamen. Det drejer sig om så praktiske ting som, hvordan udfyldes en ansøgningsblanket, hvordan skrives en jobansøgning, hvordan får jeg det til at løbe rundt rent økonomisk, hvor finder jeg et sted at bo o. s. v., o. s. v.

I 1. HF, 2. HF samt 2. g og 3. g inviterer skolen en række studerende fra de forskellige uddannelser under den koordinerede tilmelding samt en række yngre personer fra de dele af erhvervslivet, som traditionelt aftager studenter og HF'ere, til et længerevarende møde, hvor skolens elever og kursister kan få et førstehåndsindtryk af den eller de fremtidsmuligheder, som de eventuelt kunne tænke sig.

Den individuelle vejledning er umulig at sætte i faste rammer. Hver enkelt studievejleder har flere faste kontortider om ugen, hvor eleverne eller kursisterne eller disses værger eller andre interesserede kan komme til en personlig samtale. Det er dog også muligt at træffe aftale om andre træffetider, hvis det ønskes. Det er vigtigt at slå fast, at studievejlederne har tavshedspligt.

Den vejledning, som gives i disse timer, må nærmest karakteriseres som en total åben vejledning. Stort set alle emner kan bringes ind til en studievejleder, og min erfaring viser mig, at alle emner også bliver forelagt en studievejleder. Skal jeg klassificere disse emner, kan det være i sociale problemer, samværsproblemer, økonomiske problemer

og studiemæssige problemer. Formelt er det problemer, som virker studiedistraherende, som studievejlederen kan tage sig af, men hvad kan ikke virke studiedistraherende? Studievejlederen kan selvfølgelig ikke løse alle de problemer, som de bliver forelagt. Studievejlederne har ingen pengesæk stående på deres kontor. Hvad de kan gøre, er at hjælpe eleven eller kursisten med visse praktiske spørgsmål, vi ved, hvor man sktl henvende sig, når man har et konkret problem. Vi kan henvise til andre instanser, herunder skolepsykolog, vi kan hjælpe til at aflaste eleven eller kursisten i en kortere periode her på skolen. Hvis eleven eller kursisten står i begreb med at afbryde sin uddannelse i utide, så kan vi henvise til andre, der i så fald kan hjælpe til andre uddannelser på gymnasialt niveau. Der er kort sagt næsten ingen grænser for, hvad en studievejleder kan komme til at tage sig af under det punkt, som hedder individuel vejledning.

Derudover tager studievejlederne sig af mange kontakter til livet uden for RKS. Studievejlederne arrangerer besøg for andre skolers lærere og elever, som har lyst til at besøge os, og studievejlederne tager selv ud på andre skoler og fortæller, hvis de bliver bedt om det. Studievejlederne deltager også i meget udadvendt planlægningsarbejde, f. eks. har denne skole en studievejleder, som sidder i et amtsudvalg, som koordinerer vejledningsfunktionerne for samtlige uddannelser i hele Roskilde amt, og en anden vejleder, som sidder i et tilsvarende lokalvejlederudvalg for Roskilde området, d. v. s. Roskilde kommune med omegnskommuner.

Niels Westh.

KATEDRALSKOLENS BIBLIOTEK 1983

Da skolen brød sin ældgamle forbindelse med Domkirkepladsen og i 1969 flyttede ud på Holbækvej, fik det, der var tilbage af fortidens bogbestand omsider en fast placering. Bogkældereren er rektor Tolderlund-Hansens fortjeneste, rammen om en samling, der har fristet omskiftelige kår.

Opstillingen af de gamle bøger er ret tilfældig, og der savnes indregistrering. Formaterne spænder lige fra folio til duodez. Bøgerne afspejler hovedtræk i en udvikling fra 1600-tallet til begyndelsen af dette århundrede. Betydningsfulde værker har fundet plads i samlingen. I den for naturfag savnes således ikke Carl von Linnés banebrydende bøger. Karakteristisk er tilstedeværelsen af mange græske og latinske forfattere på originalsproget. De moderne sprog kom først til at spille en rolle efter skoleloven af 1903.

Skal man pege på noget særligt betydningsfuldt i bogmassen, bliver det Pierre Bayles Dictionnaire historique et critique, som har haft grund-

læggende betydning for al senere leksikonudgivelse. Værket var med til at skærpe Ludvig Holbergs samfundskritiske indstilling. Man kan også fremhæve den omfattende Encyclopédie Ou Dictionnaire Raisonné fra anden halvdel af 1700-tallet. Det berømte værk er en fundgrube for mange af den franske revolutions ideer. Leksikonet er velbevaret. Beundringsværdige er illustrationerne.

Spindeltrappen fra bogkælderens fører op til bibliotekssalen, hvor den moderne, systematisk opstillede bogsamling befinder sig.

Netop inden for leksikonområdet rækker fortid og nutid hinanden. Biblioteket råder nemlig over flere moderne leksika, nogle af de nødvendige hjælpemidler på en gymnasieskole i dag.

Langt den overvejende del af bogbestanden er faglitteratur. En sådan findes også anbragt i de forskellige faglokaler.

Det er hovedtanken at forsøge opretholdt en jævn vægt mellem de enkelte fag og helhedens interesser. Som uundværligt arbejdsredskab er det vigtigt, at bogen i højest mulig grad kan komme til at tjene elevens såvel som den enkelte lærers tarv.

Hver arbejdsdag er der bogudlån i 10-frikvarteret.

Karen og Georg Bendix.

LIDT OM ROSKILDENSER-SAMFUNDET

Nej, men hør: Er det virkelig jer, der var unge og glade russer? Også ham der, som sidder og nusser, også du? Nej, hvor tyk du dog er o. s. v.

Sådan skrev Sganarel (Axel Henriques) i en studenterjubilæumsvise for mange år siden, og det giver lidt af stemningen ved vores jubilarfester i Roskildenser-Samfundet. Det er en kendt ting, at fælles oplevelser i barndom og ungdom binder mennesker sammen, ofte for hele livet. Her føler man sig straks hjemme i kredsen og finder hurtigt den gamle tone. Det oplever vi år efter år, når jubilarer – helt op til deres 60, 70 og 80 års jubilæum – mødes. Det giver en helt særegen feststemning, og vi får mange oprigtige takkebreve bagefter for disse festafetener. Nu er disse aftener ikke alene en mindernes fest. Alle, også helt unge medlemmer, er velkomne. Det er fester for både fortid og nutid.

Et par fakta om Roskildenser-Samfundet. Det er en forening for tidligere elever fra Roskilde Katedralskole – for alle, ikke alene dydsmønstrene og de artige. Vi ser med glæde i vor midte også dem, der måske i sin tid ikke elskede skolen så højt. Vi mødes som mennesker, ikke efter karakterbøger, indtægt eller social status. Foreningen blev stiftet den 28. oktober 1916 og er således nu snart 67 år gammel. Den lever i bed-

ste velgående og er med sine mere end 1000 medlemmer en af landets største foreninger af denne art. Foreningens formål er ifølge vedtægterne at vedligeholde forbindelsen og styrke sammenholdet mellem gamle elever fra Roskilde Katedralskole, at yde studie- og uddannelseslån til medlemmer samt at fremme, hvad der tjener til ære og gavn for skolen. Det sidste kan måske nok lyde lidt højtideligt og lidt out of time, men ordene stammer jo også fra 1916.

Udover den store jubilæarfest i november måned holder vi forårsfest for de sidste 5 årgange, så de yngre kan lære foreningen at kende. Erfaringerne viser, at der med årene hos mange opstår et behov for at møde gamle skolekammerater, hygge sig med dem, mindes og se, hvordan de nu ser ud. Roskildenser-Samfundet er stedet, hvor disse behov kan opfyldes. Desuden udgiver vi et blad „Roars Kilde“ med artikler af kulturelt indhold, selvfølgelig ofte med relation til skolen og Roskilde i det hele taget. Kontingentet er beskeden: 30 kr. for de yngre årgange og ellers 60 kr. samt 500 kr. for livsvarigt medlemskab.

Nærmere oplysninger kan iøvrigt fås ved henvendelse til vores sekretær Inge Winther, Skomagergade 3, Roskilde, tlf. (02) 35 65 02.

H. C. Beck.

ROSKILDE KATEDRALSKOLES VENNER

– til daglig kaldt VENNERNE – er en støtteforening og på ingen måde eksklusiv (i dette ords egentlige betydning). Vi består af nuværende og tidligere elever, disses pårørende, ansatte på skolen, samt andre, der interesserer sig for skolens ve og vel.

FORMÅL OG VIRKSOMHED

Foreningens formål er at yde skolen støtte på områder, hvor staten ikke yder hjælp eller hjælp nok. I de 39 år, foreningen har eksisteret, er det blevet til ganske meget: filmapparat, musikinstrumenter, fotoudstyr til elevernes hobbyvirksomhed, en videoptager og m. a. Af mere faste årlige punkter kan nævnes støtte til ekskursioner med HF-klasser, som staten ikke giver tilskud til overhovedet, tilskud til lejrskoler, legater og ikke mindst blomsterudsmykningen af skolen i forbindelse med afslutningsfesten i juni.

KONTINGENT OG INDMELDELSE

Kontingentet er mindst kr. 25,00 pr. år. Der kan tegnes livsvarigt medlemskab af foreningen for 300,00 kr. én gang for alle. Indmeldelse foregår ved henvendelse til sekretæren, Gudrun Abildgaard eller formanden, Kurt Zimmermann, på skolens tlf. nr. (02) 35 18 91.

AF ROSKILDE KATEDRALSKOLES HISTORIE

NAVNET

Katedralskole betyder „domkirkens skole“, og som navnet tilkender giver, har skolen i mange århundreder haft nær tilknytning til Roskilde domkirke og har da også indtil 1969 altid ligget lige ved siden af den.

OPRINDELSEN

Nogen mener, at skolen må være oprettet sammen med Roskildes første domkirke mellem 13. november 1020 og 23. juni 1022.

I det kendte gavebrev, som kong Svend Estridsen (1047-1074) udstedte til fordel for kirken, omtales „disciple“ (= elever), sandsynligvis såkaldte korskolare med tjeneste ved domkirken. Historikeren Saxe (også en af skolens gamle elever?) omtaler i forbindelse med året 1158 en vis rektor Arnfast som leder af domskolen. Også andre berømtheder har været elever i middelalderen, således f. eks. brødrene Andreas og Peder Sunesøn, begge slægtninge til Absalon.

Den ældste dokumenterede kilde på skolens eksistens er biskop Jacob Erlandsens gavebrev af 12/5 1253.

BYGNINGERNE

I begyndelsen har undervisningen nok fundet sted i dele af kirken. Engang i det 13. århundrede flyttede man i egen bygning vest for kirken, og her blev man næsten 500 år, til man i 1842 tog den bygning i brug, der ligger syd for kirken og nu rummer en del af det nuværende Amtsgymnasium i Roskilde.

I 1969 flyttedes skolen efter mange århundreders naboskab til domkirken ud til Holbækvej. Som mange syntes: ud på den bare mark. Blot skal det bemærkes, at jorden, som skolen står på, har tilhørt den siden middelalderen.

Udflytningen skete ikke uden vemod, men ydre omstændigheder gjorde nødvendigheden til en dyd: skolen havde simpelthen ikke længere plads til alle de elever, der søgte optagelse, og just på den tid havde man vanskeligheder med at finde anden placering tæt ved kirken.

FUNKTIONEN

Den ældste skole skulle forberede „lærdomssøgende“ drenge til uddannelse ved udlandets berømte universiteter (Paris, Bologna, Oxford), men også uddanne drenge til at kunne forrette tjenester, der hørte til den katolske messe. Med reformationen ændredes kravene: det blev en latinskole, der først og fremmest skulle forberede til det senere teologiske studium. Efter enevælden fik staten mere og mere brug for en egentlig embedsmandsstand. Det var naturligt, at skolen opfyldte de

krav, der på ethvert tidspunkt stilledes til den fra samfundets side, selv om det ikke altid var med glæde, at rektor og lærerne akcepterede ændringerne. Således tog man kun nødig afsked med mellemskoleeleverne efter skoleloven 1957. Indtil da havde mange af eleverne gået på skolen i 7 år. Lidt senere måtte man sige farvel til realafdelingen. Til gengæld har skolen nu knyttet en stor HF-afdeling til sig.

KAMPEN OM NAVNET

I forbindelse med indførelse af en ny skoleordning 1805-06 overførtes benævnelsen „katedralskole“ til „Kapitelskolen ved Vor Frue“ i København og ydermere de „beneficier“ (gaver, legater) der hørte til katedralskolen, der herefter hed „den lærde skole“. Da rektor Bloch i 1815 kom til skolen, tog han kampen op, og det er hans fortjeneste, at skolen fik sit retmæssige navn tilbage. Grønskollingen i København måtte nøjes med „Metropolitanskolen“.

Martin Løffler.



1984