



Danskernes Historie Online

Danske Slægtsforskeres Bibliotek

Dette værk er downloadet fra Danskernes Historie Online

Danskernes Historie Online er Danmarks største digitaliseringsprojekt af litteratur inden for emner som personalhistorie, lokalhistorie og slægtsforskning. Biblioteket hører under den almennyttige forening Danske Slægtsforskere. Vi bevarer vores fælles kulturarv, digitaliserer den og stiller den til rådighed for alle interesserede.

Støt Danskernes Historie Online - Bliv sponsor

Som sponsor i biblioteket opnår du en række fordele. Læs mere om fordele og sponsorat her: <https://slaegtsbibliotek.dk/sponsorat>

Ophavsret

Biblioteket indeholder værker både med og uden ophavsret. For værker, som er omfattet af ophavsret, må PDF-filen kun benyttes til personligt brug.

Links

Slægtsforskernes Bibliotek: <https://slaegtsbibliotek.dk>

Danske Slægtsforskere: <https://slaegt.dk>

BERETNING

om

Aalborg kommunale Skolevæsen

fra 1. April 1938 til 31. Marts 1939.

Ved

A. P. BENDIX

Wilb. Burmesters Bogtrykkeri, Aalborg.
1939.

Statens pædagogiske Studiesamling
København

BERETNING

om

Aalborg kommunale Skolevæsen

fra 1. April 1938 til 31. Marts 1939.

Ved

A. P. BENDIX

Wilh. Børnemeisters Bogtrykkeri, Aalborg.
1939.

Statens pædagogiske Studiesamling
København

INDHOLDSFORTEGNELSE

	Side
Skoleautoriteter	4-5
Skolebygninger	6-7
Undervisningen og Elevantallet	8
Undervisningens Ordning	8
Eksaminer	9-11
Efterskolen	12
Sløjd	12
Husgerning	13
Skolehaven	13
Badning og Svømning	13
Skoletandlægen	14-15
Børne- og Klassetal	16
Børnetallets Fordeling	17
Klassetallets Fordeling og Gennemsnitsbørnetallet ...	18
Skoleforsømmelser og Skolemulkter	19
Udskrivning	20
Indmeldelse	21
Samtlige skolesøgende Børn	22
Private Skoler	23
Salg af Sparemærker	23
Timeplaner	24-25
Eksamensopgaver	26-38
Lærerpersonalet	39
Fast ansat Lærerpersonale	39-43
Timelærerpersonalet	44
Vikarer	44-45
Forandringer i Lærerpersonalet	46-47
Timetallets Fordeling	48
Sygdom blandt Lærerpersonalet	48
Bogsamlinger	49
Skolebetjente	49
Udgifter til Skolevæsenet	50



Skolekommissionen.

Fru *Marie Jensen*, Løkkegade 5, Formand, Tlf. 2392.

Overbetjent *V. Worm*, Annebergvej 38, Næstformand,
Tlf. 6200 (Kontor), 4338 (privat).

Fru *Kirstine Jensen*, Priorgade 1 a, Tlf. 5348 (Kontor),
5195 (privat).

Postbud *P. K. Tøfting*, Annebergvej 20, Tlf. 6652.

Slagteriarbejder *C. Dam Andersen*, Søndergade 60, Tlf. 2694.

Smedemester *Otto Larsen*, Nørregade 23, Tlf. 662.

Politibetjent *A. Nørregaard*, St. Blichersgade 3, Tlf. 6200
(Kontor), 6726 (privat).

Forældreraad.

Kjellerupsgades Skole:

x) Telefonmontør *L. P. Andersen*, Teglværksallé 5, Formand.
Murersvend *Chr. Christensen*, Østerbro 90.

Købmand *M. C. Jeppesen*, Sverigesgade 2, Sekretær,
Tlf. 1245 og 6545.

Rantzausgades Skole:

Klaverstemmer *F. Christensen*, Brettevillesgade 17, Formand,
Tlf. 2918.

x) Havnepolitibetjent *K. Pedersen*, Kongensgade 10, Sekretær.
Tømrer *Jens Jensen*, Roldgade 11, Næstformand, Tlf. 5821.

Danmarksgades Skole:

Malermester *Alfred Madsen*, Rantzausgade 13, Formand,
Tlf. 2014.

x) Købmand *Poul Rasmussen*, Rantzausgade 11, Tlf. 2246.

Maskinpasser A. Christensen, Langelandsgade 37, Sekretær,
Tlf. 6741.

Poul Paghsgades Skole:

x) Husmoder Ingrid Larsen, Vesterbro 8, Tlf. 2996.
Postbud C. R. Hansen, Istedgade 41, Formand, Tlf. 4471.
Assurandør Axel Jørgensen, Annebergvej 36, Sekretær.

Ryesgades Skole:

x) Incassator Ludv. Qvist Hansen, Ryesgade 48, Formand,
Tlf. 5545.
Cigarmager C. F. Dichmann Carlsen, Skovbakkevej 5.
Forstander N. P. V. Johansen, Drengvej, Sekretær, Tlf. 977.

Østermarkens Skole:

Kantor M. Løgsted, Sjællandsgade 42, Formand, Tlf. 6052.
x) Modelsnedker Sofus Larsen, Østerbro 63, Sekretær,
Tlf. 1057.

Ovmurer Ingvard Sørensen, Sjællandsgade 26.

Hobrovejens Skole:

Møller Johan Pedersen, Ørstedesvej 70.
Remisearb. G. Pedersen, Enggaardsgade 10, Kærby.
x) Redaktør P. Chr. Jacobsen, Kærlundsvej 24, Sekretær,
Tlf. 6180.

De med x) mærkede Forældreraadsmedlemmer er i H. t. Undervisningsministeriets Bekendtgørelse af 22. April 1938 valgt som Repræsentanter til at deltage i Forhandlinger om Læreransøgninger.

Forældreraadsudvalg.

(Valgt i H. t. samme Bekendtgørelse.)

Medlemmer:

Incassator Ludvig Qvist Hansen.
Maskinpasser Anton Christensen.
Malermester Alfred Madsen.

Stedfortrædere:

Postbud C. R. Hansen.
Modelsnedker Sofus Larsen.
Redaktør P. Chr. Jacobsen.

I. Kommunens Skolebygninger.

1. April 1939.

Skoler	Betegnelser	Opført Aar	Bogført Værdi Kr.
1. Kjellerupsgades Kommuneskole	Kjell.	1900—01	406,794.21
2. Rantzausgades do.	Rantz.	} 1878—79	827,554.95
3. Danmarksgades do.	Danm.		
4. Poul Paghsgades do.	P. P.		
5. Ryesgades do.	Ryesg.	1891—92	448,344.40
6. Østermarkens do.	Øst.	1910—11*)	556,868.83
7. Hobrovejens do.	Hobr.	1928—29§)	585,150.16
		1930—31	279,158.85
Ialt . . .			3,103,871.40

*) Kottage IV: 1917. §) Udvidet: 1935—36.

Skole	Alm. Klasselokaler	Særlokaler								Andre Lokaler					
		Sang	Tegning	Naturk.	Geografi	Haandg.	Smaasløjd	Træsløjd	Husg.	Gymnastik	Skolebad	Tandklinik	Læsev.	Lærerv.	Kontorer
1. Kjell.	18	1	1	2	1	1	1	1	0	2	2	0	0	1	2
2. Rantz.	16	1	1	1	1	1	1	1	1	2	1	1	0	1	1
3. Danm.	14	1	1	2	1	1	0	1	0	2	2	0	0	1	1
4. P.P.	19	1	1	1	1	2	1	1	0	2	2	0	0	1	1
5. Ryesg.	26	1	1	2	1	1	1	1	1	2	1	1	0	2	3
6. Øst.	17	1	1	1	1 ¹⁾	1	1	1	1	2	1	0	1	1	2
7. Hobr.	12	1 ²⁾	0	1	1	1	1	1	0	1	1	0	0	1	1
Ialt . . .	122	7	6	10	7	8	6	6	3	11	8	2	1	8	11

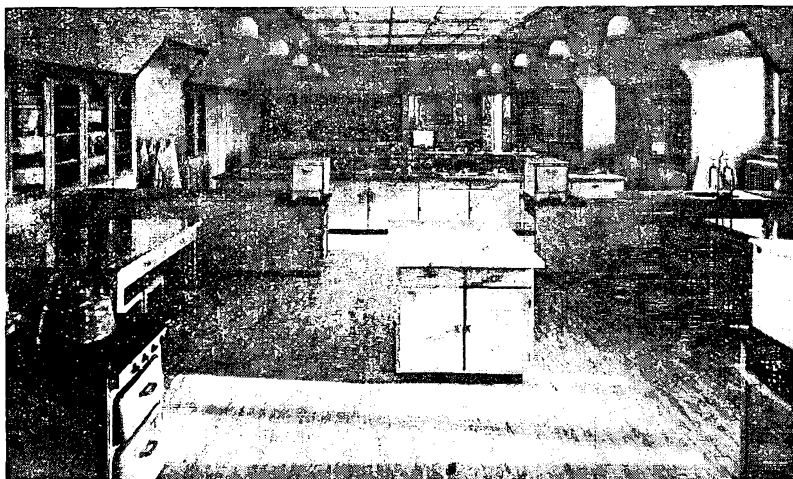
¹⁾ Geografi og Naturkundskab. ²⁾ Sang og Tegning.

Foruden de almindelige Vedligeholdelsesarbejder ved Kommunens Skolebygninger, indtrufne i Aarets Løb, blev der i Sommerferien 1938 foretaget en indvendig Hovedstandsættelse

af Ryesgades Skole. Vedligeholdelsesudgifterne ved denne Skole er paa Grund af dens Størrelse og særlige Form (Kottagesystem) betydelig større end ved de øvrige Skoler, og Udgifterne har derfor været fordelt paa to Regnskabsaar, saaledes at den uvendige Istandsættelse foretoges i 1937—38 og den indvendige i 1938—39.

Da Skolen modtager Elever fra et stort Omraade, er Spørgsmaalet om Cykleparkering stadig blevet mere og mere paa-trængende, og det vedtoges derfor at løse Spørgsmaalet i 1938 ved at rydde den nordlige Forhave og brolægge Pladsen. Her indrettedes da „Parkeringsplads“ til 450 Cykler, hvilket har vist sig at svare til Behovet. Samtidig fornyedes Traadhegnet mod Nord langs den nye Strandvej. Udgifterne til Indrening af Parkeringsplads og Fornyelse af Hegn androg ca. 11,000 Kr.

Efter Indstilling fra Skolekommissionen bevilgede Byraadet i sit Møde den 10. Januar 1938 et Beløb paa 40,000 Kr. til Indretning af et Skolekøkken i Østermarkens Skole. Arbejdet, der udførtes efter Forslag og Tegninger af Bygningsinspektøren, Arkitekt Ejnar Poulsen, tilendebrogtes i Sommerens Løb, saaledes at man den 7. Oktober s. A. kunde foretage Indvielse af et smukt og fuldtud moderne Skolekøkken.



Skolekøkken i Østermarkens Skole.

II. Undervisningen og Elevtallet.

Aalborg Kommuneskole falder i 2 Hovedafdelinger:

- A. *Grundskolen*, som bestaar af 5 fortløbende Klasser, og
B. *Hovedskolen*, som deles i:

- a. den almindelige Afdeling, der har 2, eventuelt 3 fortløbende Klasser, og
- b. Mellem- og Realskolen, der bestaar af:
 1. Mellemskolen, som har 4 fortløbende Klasser, samt
 2. Realklassen, som er etaarig.

Samtlige Afdelinger har saa mange Parallelklasser, som Børnetallet kræver, og Klasserne har Heldagsundervisning, som Regel med Skoletiden fordelt paa begge Halvdage.

Undervisningen er fælles for Drengene og Piger paa alle Skolens Klassetrin.

I Henhold til Lov om Folkeskolen af 18. Maj 1937 er følgende Bestemmelser angaaende Indskrivning og Udskrivning af Skolen traadt i Kraft fra 1. April 1938:

Skoleaaret begynder hvert Aars 1. April.

Undervisningspligten indtræder ved Skoleaarets Begyndelse for de Børn, der paa dette Tidspunkt er fyldt 7 Aar, dog at Børn, der ved Skoleaarets Begyndelse er fyldt 6 Aar, skal optages i Skolen paa Begæring af den for Barnets Skolegang ansvarlige.

Undervisningspligten ophører med Udgangen af et Skoleaar for de Børn, der paa dette Tidspunkt er fyldt 14 Aar.

Børn, der er født i Skoleaarets 3 første Maaneder, stilles med Hensyn til Undervisningspligtens Indtræden og Ophør, som om de var født før Skoleaarets Begyndelse.

Børn, der er ude over den undervisningspligtige Alder,

men som har begyndt Undervisningen i Mellem skolens 4. Klasse, kan kun med Skolekommissionens Samtykke udskrives af Skolen før denne Undervisnings Afslutning.

Antallet af skolesøgende Børn i Aalborg Købstad var 7390 den 31. December 1938. Heraf blev 78,6 % undervist i Kommuneskolen. Af samtlige undervisningspligtige Børn, hjemmehørende i Aalborg, ialt 5164, søgte 91,5 % Kommuneskolen, 1,6 % Katedralskolen, 5,7 % de eksamensberettigede og 1,1 % de ikke-eksamensberettigede Privatskoler. 0,1 % undervistes i Hjemmet eller var uden Undervisning paa Grund af vedvarende Sygdom, Aandssvagthed eller lignende.

Til Realeksamen i Marts 1939 indstillede Danmarks-gades Skole 51 Elever (30 Dr. og 21 Pg.), der alle bestod med følgende Resultat:

R. a.

1. Helga Axelsen	mg	(7,11)
2. Karl Berthelsen	mg ÷	(6,53)
3. Folmer Christensen	mg	(6,83)
4. Niels Christensen	mg	(6,94)
5. Gunnar Christiansen	mg	(7,16)
6. Herdis Flügel	mg	(7,14)
7. Poul Hj. Hansen	g ×	(5,59)
8. Knud Harmsen	mg	(7,07)
9. Andreas Hassig	mg ÷	(6,08)
10. Rita Jensen	mg ÷	(6,38)
11. Ernst Kai	mg ÷	(6,57)
12. Erna Laursen	mg	(7,16)
13. Else M. Nielsen	mg	(7,15)
14. Hans Jørgen Nielsen	mg	(7,14)
15. Jørgen Nielsen	mg ÷	(6,23)
16. Erik Pflug	mg ÷	(6,24)
17. Annalise Poulsen	mg ÷	(6,66)
18. Birgit Schaltz	mg ÷	(6,53)
19. Anna Margr. Welling	mg	(6,88)

R. b.

1. Poul Aarøe	mg	(6,91)
2. Doris Andersen	ug ÷	(7,56)
3. Knud Andersen	mg ×	(7,18)
4. Preben Andersen	mg ÷	(6,29)
5. Anna Christensen	mg	(6,93)
6. Reinholdt Christensen	ug ÷	(7,70)
7. Tove Grete Christensen	ug ÷	(7,53)

8. Martin Højfeldt	g× (5,96)
9. Axel Knudsen	mg (6,95)
10. Jutta Nielsen	mg (7,01)
11. Anny Olesen	mg× (7,42)
12. Kathrine Petersen	mg (7,06)
13. Doris Rasmussen	mg (7,12)
14. Knud Rasmussen	mg÷ (6,11)
15. Jørn Steen	mg (6,76)
16. Carl Aage Thumand	mg (6,91)
17. Egon Wieland	mg× (7,19)
18. Henning Wieland	mg (7,14)

R. c.

1. Aage Andersen	mg (7,10)
2. Margit Bangsborg	mg÷ (6,61)
3. Poul Christensen	mg÷ (6,26)
4. Inger Gregersen	mg (6,75)
5. Ib Gunvald	mg (6,92)
6. Georg Hau	mg (7,01)
7. Grethe Jensen	mg÷ (6,01)
8. Bodil Jeppesen	mg (7,04)
9. Henning Kanstrup	mg÷ (6,52)
10. Gunnar Lindgreen	mg÷ (6,18)
11. Knud V. Lindholm	mg÷ (6,39)
12. Doris Nielsen	ug÷ (7,67)
13. Børge Pedersen	mg÷ (6,06)
14. Grethe Willadsen	mg÷ (6,04)

Ryesgades Skole indstillede 46 Elever (17 Dr. og 29 Pg.), der alle bestod med følgende Resultat:

R. a.

1. Aase Astorp	mg÷ (6,41)
2. Christian Christensen	mg× (7,36)
3. Grethe Christensen	mg (7,13)
4. Varne Hedegaard	mg÷ (6,19)
5. Gudrun Jensen	mg (7,15)
6. Doris Johansen	mg÷ (6,44)
7. Grethe Kjærgaard	mg× (7,23)
8. Inger Lise Kolding	mg (6,96)
9. Anna-Lise Laursen	mg (6,85)
10. Frede Laursen	mg÷ (6,45)
11. Else Lindholm	mg÷ (6,32)
12. Ernst Lyngø	mg÷ (6,10)
13. Jytte Mortensen	mg÷ (6,48)
14. Ruth Møller	mg (7,12)

15. Anna Nielsen	mg	(6,93)
16. Kristian Gr. Nielsen	mg×	(7,36)
17. Harry Nielsen	mg	(6,78)
18. Else Lund	mg	(6,94)
19. Rigmor Olsen	mg÷	(6,17)
20. Ernst Røttger	mg×	(7,39)
21. Karl Johan Simonsen	mg	(7,04)

R. b.

1. Karen Agerbak	mg÷	(6,16)
2. Børge Andersen	mg	(7,16)
3. Jytta Andreassen	ug÷	(7,70)
4. Margoth Brøndum	mg×	(7,21)
5. Mogens Christensen	mg	(6,99)
6. Carl Otto Fischer	mg	(6,93)
7. Anni Haggren	mg	(6,93)
8. Thyra Hansen	mg÷	(6,01)
9. Eva Holm	mg	(7,01)
10. Karen Jacobsen	mg÷	(6,32)
11. Frede Jensen	mg×	(7,43)
12. Kristian Jensen	ug÷	(7,66)
13. Svend Geert Jensen	mg÷	(6,53)
14. Karen Margrethe Kragelund	mg÷	(6,30)
15. Børge Knudsen	mg	(7,10)
16. Kirsten Larsen	mg	(6,73)
17. Erling Niemann	mg	(6,95)
18. Ellen Nielsen	mg×	(7,45)
19. Laura Nielsen	mg	(7,12)
20. Lilly Nielsen	mg×	(7,45)
21. Poul Nielsen	mg	(7,02)
22. Grethe Pedersen	mg÷	(6,66)
23. Karen Petersen	mg÷	(6,61)
24. Ella Svendsen	mg	(6,70)
25. Anna Grethe Thomsen	mg	(6,68)

Mellemskoleeksamen bestodes i Marts 1939:

Ved Danmarksgades Skole af 44 Dreng og 40 Piger
 - Ryesgades - - - 37 — - 38 —

Ialt . . . 81 Dreng og 78 Piger

henholdsvis 76 og 82 % af de i 1935 optagne 107 Dreng og 95 Piger.

Statens Tilskud til Mellems- og Realskolen har efter de i Min. Cirk. af $\frac{3}{2}$ 27 § 3 fastsatte Regler været ialt 14408 Kr.

I den kommunale Efterskole optoges fra $\frac{1}{4}$ 1938:

Fra Skolernes 8. Klassestrin	7 Drenge og 4 Piger
- " 7. " " " " " " " " " " " "	53 " - 29 "
- " 6. " " " " " " " " " " " "	8 " - 4 "
- " 5. " " " " " " " " " " " "	3 " - 0 "
- Mellemskolen	1 " - 0 "

Ialt... 72 Drenge og 37 Piger.

Der oprettedes 3 Drenge- og 1 Pige Klasse for hele Skoleaaret. I Aarets Løb udgik 25 Drenge og 13 Piger. Undervisningstiden var 18 Timer ugentlig for hver Klasse.

Det gennemsnitlige Elevtal i Aarets Løb var 63 Drenge og 29 Piger. Forsømmelsesprocenten var 5,46, nemlig 2,93 % paa Grund af Sygdom, 1,06 % af lovlig Grund og 1,47 % uden lovlig Grund.

Forældrenes Livsstilling var:

Haandværkere	26
Handlende	9
I Statens og Kommunens Tjeneste	12
Arbejds mænd	31
Enker	13
Andre Livsstillinger	18

Udgifterne har andraget:

Lærerløn	7555,80 Kr.
Alm. Undervisningsmidler	208,07 -
Sløjd	275,00 -
Kvindelig Husgerning	250,88 -
Lys, Varme og Rengøring	1868,46 -

Ialt... 10158,21 Kr.

Statens og Skolefondens Tilskud har andraget 6013,80 Kr.

Sløjd. I Folkeskolens 1. til 3. Klasser undervises i Smaasløjd 2 Timer ugentlig pr. Klasse. Undervisningen er fælles for Drenge og Piger i 1. Klasserne; i de øvrige Klasser deltager kun Drenge. Fra Folkeskolens 4. Klasses trin samt i Mellemskolen og Efterskolen undervises Drengene i Træslojd. Vedligeholdelse af Værktøj besørges af Sløjdlæreren, der herfor oppebærer et Honorar, beregnet efter Ekstratimebetaling for et ugentlig Timetal, svarende til $\frac{1}{6}$ af Undervisningstimerne i Faget ved paagældende Skole.

Husgerning. Heri deltager Pigerne i Folkeskolens 6. til 8. Klasser, Mellem skolens 4. Klasser og Efterskolen. 22 Klasser med ét gennemsnitligt Elevantal af 27,5 pr. Klasse har deltaget. Den samlede Udgift har andraget 5406,89 Kr., hvilket giver 8,94 Kr. pr. Barn om Aaret.

Lærerinder i Husgerning faar for Tilrettelægning af Undervisning, Indkøb af Varer m. m. uden Afkortning i Lønnen Nedsættelse i Timetallet, saaledes at 5 Timer i Husgerning regnes lig med 6 Timer i Skolens almindelige Fag.

Skolehaven. Undervisningen omfatter Drengene i Folkeskolens 5. til 7. Klasser, medens Mellem skolen ikke har Skolehaveundervisning. Der er tillagt hver Klasse 1 Time ugentlig hele Aaret, og Undervisningen ordnes saaledes, at Lærerne i Sommertiden efter Vejrforhold og Lejlighed anvender det nødvendige Antal Timer i Skolehaven. I den Tid af Aaret, da der ikke arbejdes i Haven, benyttes Timerne til Naturhistorie, Sløjd eller andre Fag, der er tillagt vedkommende Lærer.

Foruden de planmæssige Timer har Børnene et Par Aftener ugentlig eller om Søndagen Adgang til Haverne. Læreren er da til Stede, og i Sommerferien har der været bevilget 1 ugentlig Time til Tilsyn med hver af Skolehaverne.

Badning foretages i Skolebadeanstalterne i den Tid, da der fyres paa Skolerne. I Sommertiden foregaar Badning i Forbindelse med Svømmeundervisning paa Kommunens offentlige Fjordbadeanstalter. Gymnastiktimerne benyttes da delvis til Badning, Svømmeundervisning, Boldspil og ordnede Lege.

Skolebespisning sker siden Januar 1916 ved Kommunens Foranstaltning paa Folkekøkkenet. Alle Børn i Kommuneskolerne har Ret til at deltage. Bepisningen foregaar i Tiden 1. November til 31. Marts, og Børnene faar een Ret Mad daglig. Kommunen modtager Refusion fra Staten i H. t. den Fordeling, der foretages mellem Kommunerne efter Loven om offentlig Forsorg § 288. I Aaret 1937—38 deltog af Skolernes 5793 Elever 372 i Bepisningen gennemsnitlig pr. Dag. Udgiften androg 18981,80 Kr., hvori Staten deltog med 2673 Kr. Udgiften pr. Barn var 51,05 Kr. aarlig eller ca. 40 Øre pr. Portion daglig.

Skolebesøg. Vejledning af fremmede Skoler under Skole-

besøg i Aalborg varetoges af Turistbureauet, der efter Anmodning fra Skolerne, helst 8 Dage forud, gratis tilrettelægger saadanne Besøg og stiller gratis Fører til Raadighed.

Skoletandlægen. Alle Elever i Kommuneskolerne har Ret til gratis Tandlægehjælp. Børnene fra Poul Paghsgades, Hobrovejens og Ryesgades Skoler er henvist til Skoletandklinikken i Ryesgades Skole, og Børnene fra de øvrige Skoler til Klinikken i Danmarksgades Skole. Behandlingen foregaar begge Steder hver Skoledag fra Kl. 8—11. Af samtlige Elever i Folkeskolen mødte i Aaret 1938—39:

Fra Kjellerupsgades Skole	63	%
- Rantzausgades —	64	-
- Poul Paghsgades —	84	-
- Ryesgades —	71	-
- Østermarkens —	74	-
- Hobrovejens —	64	-
Af Mellem- og Realskolens Elever:		
Fra Danmarksgades Skole	55	-
- Ryesgades —	60	-

Iøvrigt henvises til omstaaende Oversigt over Virksomheden.

Oversigt over Skoletandlægens Virksomhed i Aaret 1938—39.

Systematisk Behandling	Skoletand- klinik	Antal Børn					De forskellige Behandlingers Antal						
		Med Ret til system. Behandling	Indmeldte til Behand- lingen	Funden fri for Karies	Af anden Grund ikke behandlet	Behandlede	Fyldninger	Rodbehand- linger	Udtrækninger		Rensninger	Andre Behand- linger	Ialt
									Mælke- tænder	Bli- vende Tænder			
1. Aars Behandling	Danmg. Ryesgade	368	287	8	154	125	240	0	58	11	1	0	310
		357	287	6	137	144	292	0	37	2	4	0	335
Fortsat Behandling af Børn, der i tidligere Aar har været under systematisk Behandling	Danmg. Ryesgade	2752	1738	81	667	990	2485	6	393	140	48	0	3072
		2316	1667	28	838	801	2540	5	313	79	49	14	3000
	Ialt . . .	5793	3979	123	1796	2060	5557	11	801	232	102	14	6717

Børne- og Klassetallet 1938 og 1939.

Skole	1. April 1938				1. April 1939			
	Dreng	Piger	Ialt		Dreng	Piger	Ialt	
			Elever	Klasser			Elever	Klasser
1. Kjell.	441	433	874	27	423	425	848	27
2. Rantz.	421	454	875	28	419	450	869	28
3. Danm.	303	305	608	22	338	344	682	25
4. P. P.	415	466	881	28	441	485	926	29
5. Ryesg.	626	641	1267	40	623	668	1291	40
6. Øst.	370	393	763	24	369	400	769	25
7. Hobrov. { Aalborg Komm.	199	172	371	} 20	{ 169	161	330	} 17
{ Hasseris —	82	72	154					
Ialt ...	2857	2936	5793	189	2863	3004	5867	191

Børnetallets Fordeling paa de forskellige Klassetrin.

a. Folkeskolen.

Skole	1. April 1938									31. Marts 1939								
	1.	2.	3.	4.	5.	6.	7.	8.	Ialt	1.	2.	3.	4.	5.	6.	7.	8.	Ialt
Kjell.	120	122	127	144	170	124	67	0	874	127	134	132	142	171	120	67	0	893
Rantz.	120	129	167	138	136	83	54	48	875	119	129	165	137	136	79	55	48	868
P. P.	147	139	156	127	169	88	55	0	881	169	143	156	139	168	84	56	0	915
Ryesg.	130	128	143	150	133	85	87	0	856	131	136	146	148	136	81	88	0	866
Øst.	128	138	125	126	104	86	56	0	763	127	131	121	126	104	92	58	0	759
Hobr. {																		
{ Aalb.	54	38	60	54	61	40	42	0	349	53	40	55	54	61	33	39	0	335
{ Hass.	26	25	21	23	27	14	10	0	146	31	29	29	27	28	15	10	0	169
Ialt ...	725	719	799	762	800	520	371	48	4744	757	742	804	773	804	504	373	48	4805

17

b. Mellemskolen og Realklassen.

Skole	1. April 1938						31. Marts 1939					
	1.	2.	3.	4.	Real-kl.	Ialt	1.	2.	3.	4.	Real-kl.	Ialt
Danm.	182	157	145	88	66	638	184	153	136	84	52	609
Ryesg.	93	101	88	75	54	411	95	101	87	75	46	404
Ialt ...	275	258	233	163	120	1049	279	254	223	159	98	1013

Klassetallets Fordeling paa de forskellige Klassetrin og Gennemsnitsbørnetallet pr. Klasse.

a. Folkeskolen.

Skole	Antal Parallelklasser 1938—1939									Gennemsnitsbørnet. pr. Kl. 1938—1939								
	1.	2.	3.	4.	5.	6.	7.	8.	Ialt	1.	2.	3.	4.	5.	6.	7.	8.	Alle Klasse-trin
Kjell.	4	4	4	4	5	4	2	0	27	30,9	32,0	32,4	35,8	34,1	30,5	33,5	„	32,7
Rantz.	4	4	5	4	4	3	2	2	28	29,9	32,3	33,2	34,4	34,0	27,0	27,3	24,0	31,1
P. P.	5	4	5	4	5	3	2	0	28	31,6	35,3	31,2	33,3	33,7	28,7	27,8	„	32,1
Ryescg.	4	4	4	4	4	3	3	0	26	32,6	33,0	36,1	37,3	33,6	27,7	29,2	„	33,1
Øst.	4	4	4	4	3	3	2	0	24	31,9	33,6	30,8	31,5	34,7	29,7	28,5	„	31,7
Hobr.	3	2	3	3	3	2	2	0	18	27,3	33,0	27,5	26,3	29,5	25,5	25,3	„	27,8
Ialt. ...	24	22	25	23	24	18	13	2	151	30,9	33,2	32,1	33,4	33,3	28,4	28,6	24,0	31,6

b. Mellem- og Realskolen.

Skole	Antal Parallelklasser 1938—39						Gennemsnitsbørnet. pr. Kl. 1938-39					
	1.	2.	3.	4.	Real-kl.	Ialt	1.	2.	3.	4.	Real-kl.	Alle Klasse-trin
Danm.	6	5	5	4	3	23	30,5	31,0	28,1	21,5	19,7	27,1
Ryescg.	3	3	3	3	2	14	31,3	33,9	29,2	25,0	25,0	29,1
Ialt. ...	9	8	8	7	5	37	30,8	32,0	28,5	22,0	21,8	27,9

Børnenes Skoleforsømmelser i Kalenderaaret 1938.

Skole	Forsømte Dage				I Gennemsnit pr. Elev				
	Sygdom	Lovl. Grund	Uden lovl. Grund	Ialt	Sygdom	Lovl. Grund	Uden lovl. Grund	Ialt	
1. Kjell.	Dage 9158	Dage 659	Dage 255	Dage 10072	Dage 10,4	Dage 0,7	Dage 0,3	Dage 11,4	
2. Rantz.	9316 ¹ / ₂	409	121 ¹ / ₂	9847	10,7	0,5	0,1	11,3	
3. P. P.	8562	387	186 ¹ / ₂	9135 ¹ / ₂	9,6	0,4	0,2	10,2	
4. Ryesg.	8335	634	117	9086	9,7	0,7	0,1	10,5	
5. Øst.	7299	362	163	7824	9,6	0,5	0,2	10,3	
6. Hobr.	6134	440	166	6740	12,3	0,9	0,3	13,5	
7. Mellems. og Reals. {	Danm.	3588 ¹ / ₂	520 ¹ / ₂	25	4134	5,8	0,8	0,0	6,6
	Ryesg.	2508	101	23	2632	6,2	0,3	0,0	6,5
Ialt. ...	54901	3512 ¹ / ₂	1057	59470 ¹ / ₂	9,5	0,6	0,2	10,3	

Skolemulfter i Kalenderaaret 1938.

Skole	Mulfterede		Idømte Mulfter	Deraf ved Aarets Udgang			
	Børn	Dage		Udredede	Eftergivne	Afsonede	Ikke indg. ³¹ / ₁₂ 1938
1. Kjell.	54	119	Kr. 37.43	14.69	0.00	0.00	22.74
2. Rantz.	22	63	- 30.87	8.87	0.00	0.00	22.00
3. Danm.	9	12	- 6.00	0.00	0.00	0.00	6.00
4. P. P.	24	53	- 11.80	6.80	0.00	0.00	5.00
5. Ryesg.	7	32	- 10.99	1.99	0.00	0.00	9.00
6. Øst.	11	58	- 14.63	2.09	6.00	0.00	6.54
7. Hobr.	18	74	- 31.00	0.00	7.00	0.00	24.00
Ialt. ...	145	411	Kr. 142.72	34.44	13.00	0.00	95.28

Udmeldt ved Udgangen af undervisningspligtig Alder.

a. Folkeskolen.

Skole	Føraarsudskrivning 1939																	
	8. Kl.			7. Kl.			6. Kl.			5. Kl.			4. Kl.			Samtlige Kl.		
	Dr.	Pg.	Ialt	Dr.	Pg.	Ialt	Dr.	Pg.	Ialt	Dr.	Pg.	Ialt	Dr.	Pg.	Ialt	Dr.	Pg.	Ialt
Kjell.	0	0	0	27	32	59	22	11	33	2	1	3	1	0	1	52	44	96
Rantz.	18	30	48	12	22	34	8	6	14	3	0	3	0	0	0	41	58	99
P. P.	0	0	0	18	32	50	10	14	24	6	4	10	0	0	0	34	50	84
Ryesg.	0	0	0	41	35	76	2	1	3	0	1	1	0	0	0	43	37	80
Øst.	0	0	0	27	21	48	11	11	22	2	1	3	0	0	0	40	33	73
Hobr. {																		
Aalborg	0	0	0	15	13	28	2	1	3	2	1	3	0	0	0	19	15	34
Hasseris				8	1	9	2	1	3	0	0	0	0	0	0	10	2	12
Ialt ...	18	30	48	148	156	304	57	45	102	15	8	23	1	0	1	239	239	478

b. Mellem- og Realskolen (uden Eksamen).

Skole	Udskrevet i Aarets Løb														
	Real.			4. Kl.			3. Kl.			2. Kl.			Samtlige Kl.		
	Dr.	Pg.	Ialt	Dr.	Pg.	Ialt	Dr.	Pg.	Ialt	Dr.	Pg.	Ialt	Dr.	Pg.	Ialt
Danm.	0	2	2	0	0	0	6	14	20	4	10	14	10	26	36
Ryesg.	0	0	0	1	0	1	4	6	10	3	2	5	8	8	16
Ialt ...	0	2	2	1	0	1	10	20	30	7	12	19	18	34	52

Indmeldt i Skolens 1. Klasser.

Skole	Foraarsindskrivning 1938			Foraarsindskrivning 1939			
	Dr.	Pg.	Ialt	Dr.	Pg.	Ialt	
1. Kjell.	62	56	118	64	57	121	
2. Rantz.	66	54	120	58	67	125	
3. P. P.	66	79	145	67	77	144	
4. Ryeg.	66	67	133	54	69	123	
5. Øst.	58	64	122	59	65	124	
6. Hobr.	{ Aalb.	27	22	49	33	18	51
	{ Hass.	15	11	26	9	4	13
Ialt ...	360	353	713	344	357	701	

I Mellemskolens 1. Klasser optoges fra $\frac{1}{4}$ 1939.

	Danm. Mellems.			Ryeg. Mellems.			Samtlige Kl.		
	Dr.	Pg.	Ialt	Dr.	Pg.	Ialt	Dr.	Pg.	Ialt
Fra Kjell. 6. Kl.	2	0	2	0	0	0			
- — 5. -	18	26	44	1	1	2	21	27	48
Fra Rantz. 6. Kl.	2	3	5	0	0	0			
- — 5. -	20	28	48	1	0	1	23	31	54
Fra P. P. 6. Kl.	1	0	1	1	0	1			
- — 5. -	2	3	5	22	20	42	26	23	49
Fra Ryeg. 6. Kl.	0	0	0	1	2	3			
- — 5. -	0	0	0	19	30	49			
- — 4. -	0	0	0	1	0	1	21	32	53
Fra Øst. 6. Kl.	1	1	2	0	0	0			
- — 5. -	14	12	26	0	1	1			
- — 4. -	0	1	1	0	0	0	15	15	30
Fra Hobr. 6. Kl.	2	0	2	0	0	0			
- — 5. -	18	13	31	1	0	1	21	13	34
Fra Privatskoler	1	0	1	0	0	0	1	0	1
Ialt ...	81	87	168	47	54	101	128	141	269

Skolesøgende Børn i Aalborg Købstad ^{31/12} 1938.

	Skolesøgende			Deraf undervisningspligtige hjemmehørende i Aalborg		
	Dr.	Pg	Ialt	Dr.	Pg.	Ialt
1. Kommuneskolen:						
a) Folkeskolen	2365	2433	4798	2029	2131	4160
b) Mellem- og Realskolen	493	520	1013	278	286	564
2. I eksamensberett. Mellem- og højere Almenskoler:						
a) Statens	344	198	542	52	33	85
b) Private	487	447	934	145	147	292
3. I andre Skoler	50	53	103	24	32	56
4. I Hjemmet				2	0	2
5. Endnu ikke indskrevet				0	0	0
6. Uden Undervisning paa Grund af vedvarende Sygdom, Aandssvaghed eller lignende				1	4	5
Ialt	3739	3651	7390	2531	2633	5164

Afgang i Aarets Løb fra Fortegnelsen over undervisningspligtige Børn i Kommunen:

a) med Ophør af Skolegang	184 Dr.,	217 Pg.,	ialt 401 Elever
b) - Fortsætt. af Skolegang i komm. Folkeskoleklasser	13 -	21 -	- 34 -
c) - i komm. Efterskole	74 -	34 -	- 108 -
d) - i komm. Eksamensklasser	71 -	83 -	- 154 -
Ialt	342 Dr.,	355 Pg.,	ialt 697 Elever

De private Skoler i Aalborg Købstad ^{31/12} 1937 og ^{31/12} 1938.

	Op- rettet Aar	Elevantal					
		1937			1938		
		Dr.	Pg.	Ialt	Dr.	Pg.	Ialt
<i>I. Mellem- og Realskoler:</i>							
1. Klostermarksskolen (J. Stæhr).	1871	187	213	400	208	202	410
2. Cand. mag. Møllers Skole (M. Torp og A. Dam).....	1905	137	101	238	151	109	260
3. Elisabeth Brøndsteds Skole ...	1888	40	112	152	55	102	157
4. Briers Skole (Aa. Brier).....	1876	81	38	119	73	34	107
<i>II. Andre private Skoler:</i>							
1. Sct. Marie (Den katolske Skole)	1900	31	28	59	28	26	54
2. Minoria (Fru Michelsens Skole)	1912	29	26	55	22	27	49
Ialt ...		505	518	1023	537	500	1037

Til kommunale Fripladser i ovennævnte 4 private Mellem- og Realskoler har Kommunen i 1938—39 ydet et Tilskud af 600 Kr. til hver Skole. Til Fru Michelsens Skole ydede Kommunen et Tilskud paa 300 Kr.

Salg af Sparemærker i Kommuneskolerne 1938—39.

Kjellerupsgades Skole.....	3350 Kr.
Rantz. og Danm. -	7135 -
P. Paghsgades -	7200 -
Ryesgades -	9649 -
Østermarkens -	1500 -
Hobrovejens -	1185 -
Ialt ...	<u>30019 Kr.</u>

Aaret før var Salget Kr. 30695.

Timeplan,

vedtaget i Skolekommissionens Møde 29. November 1935.

Klassernes og Fagenes ugentlige Timetal i Grundskolen og Hovedskolens almindelige Afdeling.

	1.	2.	3.	4.	5.	6.	7.	8.	Ialt
Kristendoms- kundskab	$\frac{2}{2}$	2	2	2	2	2	2	2	15
Dansk	7	8	8	8	7	8	7	6	59
Skrivning	3	3	3	3	2	1	1	"	16
Regning	6	6	6	6	6	5	6	5	46
Historie	"	"	1	2	2	2	2	2	11
Geografi	"	"	1	2	2	2	2	2	11
Naturkundskab	"	"	"	2	2	3	3	3	13
Engelsk ell. Tysk	"	"	"	"	"	"	"	5	5
Tegning	"	"	"	"	2	2	2	2	8
Sang	1	1	1	1	2	1	1	1	9
Gymnastik	2	2	2	2	3	3	3	2	19
Sløjd	2-2	2-0	2-0	2-0	3-0	4-0	4-0	3-0	22-2
Haandarbejde	"	0-2	0-4	0-4	0-4	0-3	0-3	0-3	0-23
Husgerning	"	"	"	"	"	0-4	0-4	0-3	0-11
Skolehave	"	"	"	"	1-0	1-0	1-0	1-0	4-0
Ialt { Drenge	22	24	26	30	34	34	34	34	238
{ Piger	22	24	28	32	34	36	36	36	248

Anm.: Naar der staar to Tal i samme Rubrik, gælder det sidste Pigerne.

Timeplan for Mellem- og Realskolen.

Klassernes og Fagenes ugentlige Timetal.

	Mellemskolen				Latin- læsende Elever	Realklassen	Ialt
	1	2	3	4	4		
Kristendomskundskab ..	2	2	2	1	1	„	7
Dansk	5	4	5	5	4	5	24
Engelsk	5	3	3	3	3	5	19
Tysk	„	5	4	4	4	4	17
Fransk	„	„	„	„	„	4	4
Historie	3	2	2	2	2	2	11
Geografi	2	2	2	2	2	2	10
Naturhistorie	2	2	2	2	2	2	10
Naturlære	2	2	2	2	2	2	10
Regning og Matematik ..	4	5	6	7	6	5 ¹	27
Skrivning	2	1	1	„	„	„	4
Tegning	2	1	1	2-0	„	„	6-4
Latin	„	„	„	„	4	„	4
	29	29	30	30-28	30	31	149-147
Gymnastik	3	3	3	3	3-2	4	16
Sang	2	2	1	„	„	„	5
Sløjd	2-0	2-0	2-0	2-0	2-0	„	8-0
Kv. Haandarbejde	0-2	0-2	0-2	„	„	„	0-6
Kv. Husgerning	„	„	„	0-4	0-4	„	0-4
Ialt	36	36	36	35	35-36	35	178-178

¹ De Piger, som bortvælger Regning og Matematik, faar i Stedet for: „Praktisk Regning for Piger“ i 4 Timer.

Anm.: Naar der staar to Tal i samme Rubrik, gælder det sidste Pigerne.

De skriftlige Opgaver ved Aarsprøverne 1939 var:

a. Realeksamen.

Dansk Stil.

*Hvad der kan gøres for at skabe sunde og smukke Forhold
i og ved vore Boliger.*

Eller:

*Trafikveje og Trafikmidler, som forbinder forskellige Egne
af Jorden.*

Oversættelse fra Dansk til Engelsk.

Hyrden og hans Hund.

En Sommer, medens en Herre var i Skotland, mødte han en Hyrde med en meget smuk Hund. Han vilde gerne købe Hunden, og efter megen Vanskelighed fik han Hyrden til at sælge den til ham for ti Pund. Herren tog Hunden med sig til London; men da nogle faa Dage var gaaet, begyndte han at ønske, at han ikke havde taget den bort fra dens gamle Hjem. Hunden spiste ikke sin Mad, saa at den snart blev meget tynd. Herren havde gjort Hyrden og hans Hund meget ulykkelige, og han selv kunde ikke være glad, naar han saa, hvor meget Hunden *savnede* sin Herre. Derfor sendte han Hunden tilbage som en Gave til dens tidligere Ejer.

Den følgende Uge modtog Herren et Brev, hvori Hyrden fortalte ham, at Hunden var saa lykkelig ved at komme tilbage til sit Hjem, at den altid fulgte sin gamle Herre eller løb omkring paa Højene, som om den var *gal af Glæde*.

Hyrde, *shepherd*. — at savne, *to miss*. — gal af, *mad with*.

Regning og Matematik.

1. Et Andelssvineslagteri har et Aar modtaget 37500 Svin, der betales med 105 Kr. pr. Stk., samt 2800 Svin, der betales med 119,⁵⁰ Kr. pr. Stk. Foruden Betalingen for Svinene havde Slagteriet Driftsudgifter paa 426045 Kr. 31700 Svin slagtedes og sendtes til England, hvor den gennemsnitlige Salgspris var 4 £ 17 sh 6 d pr. Stk. Resten sendtes dels til Tyskland og dels til København og indbragte i alt 928800 Kr. Desuden havde Slagteriet en Indtægt ved Butikssalg paa 416031,⁵⁰ Kr. Hvor stort blev Slagteriets Overskud?
Overskuddet udbetaltes som Efterbetaling til Andelshaverne.
Hvor meget blev Efterbetalingen pr. kg leveret Svin, naar Svinene gennemsnitlig vejede 64 kg pr. Stk.?

$$1 \text{ £} = 20 \text{ sh} = 240 \text{ d} = 22,40 \text{ Kr.}$$

2. Et cylindrisk Messinglod, hvis Højde er 6 cm, og hvis Diameter er 4,2 cm, og et andet Messinglod af Form som en Keglestub, hvis Højde er 4,2 cm, og hvor Diametrene i Endefladerne er henholdsvis 5 cm og 4 cm, sammensmeltes med et tredje Messinglod, hvis Rumfang er 308 cm³, til en Terning.

Beregn Terningens Kant, naar der gaar 1,2 pCt. af Metallet til Spilde ved Sammensmeltningen.

Det tredje Messinglod har Form som en Keglestub, der er 10,5 cm høj, og hvor Diameteren i den ene Endeflade er 8 cm.

Beregn Diameteren i den anden Endeflade.

Rumfanget af en Cylinder med Højde h og Grundfladediameter d er: $\frac{1}{4} d^2 h$.

Rumfanget af en Keglestub, hvis Højde er h , og hvor Endefladernes Diametre er henholdsvis D og d , er: $\frac{1}{4} h (D^2 + Dd + d^2)$.

3. Find x og y af Ligningerne

$$\begin{aligned} x + y &= 2 \\ 12x^2 - xy - 3y^2 - 4x - 4y &= 0. \end{aligned}$$

b. Mellemskoleeksamen.

Dansk Stil.

Fortæl om en Bygning med dens Omgivelser og om dens Anvendelse.

Dansk Genfortælling.

Et Sammenstød paa Landevejen.

En Vinterdag kom en Motorcyklist kørende med jævn Fart paa en Landevej. Føret var lidt glat, og da Motorcyklisten i det fjerne saa et Hestekøretøj komme ad Vejen i modgaaende Retning, satte han i god Tid Farten ned for at være vis paa at kunne styre sin Maskine, naar han skulde passere Vognen.

Hestekøretøjet fyldte godt paa Landevejen. Det var nemlig belæsset med Granris, og Læsset var baade bredt og højt.

Forbikørselen vilde imidlertid ikke have voldt Vanskeligheder, hvis et lille Føl ikke havde travet bag Vognen. Dette Føl kunde Motorcyklisten ikke se, før han var lige ud for Vognen. Da sprang Føllet nemlig frem og stod pludselig lige i hans Kørebane.

Hvis han nu veg yderligere til højre, vilde han i det glatte Føre risikere at styrte ned i en dyb Grøft; men han foretrak denne Risiko fremfor at køre mod Føllet, og lynsnart drejede han sin Maskine saa langt ud mod Grøften, som han kunde.

Hvad der derpaa skete, havde han ikke regnet med; Føllet blev for-

virret, rejste sig paa Bagbenene og satte i et Spring ud mod Grøftekanten, hvor det havnede lige oven paa Motorcyklisten, og Føl, Maskine og Cyklist trillede ned i den dybe Grøft.

Cyklisten slap levende fra Sammenstødet; men han brækkede det ene Ben og fik revet en dyb Flænge i Ansigtet. Motorcyklen holdt til Rutsche- turen uden større Beskadigelse, og Føllet kom slet intet til. Det galoperede op af Grøften og ud paa Marken ved Siden af Vejen.

Sagen kom for Retten, og da det blev oplyst, hvor forsigtigt Motor- cyklisten havde kørt, forstod Dommeren, at han var uden Skyld i Sammen- stødet. Det var derimod i Strid med de gældende Færdselsregler, at det løstgaaende Føl havde fulgt Hestekøretøjet paa Landevejen. Ejeren blev derfor dømt til at betale baade Erstatning til Motorcyklisten og Bøde til Politikassen.

Regning.

1. En Tekstilfabrik beskæftiger 124 Vævere, 42 kvindeligere Arbejdere og 36 Arbejds mænd. Timelønnen for Vævere er 1,88 Kr. og for kvindelige Arbejdere 0,92 Kr., medens hver Arbejdsmand faar en Ugeløn paa 50,60 Kr.

Hvor meget udbetaler Fabrikken i alt pr. Uge (6 Dage) i Arbejds løn til alle disse Arbejdere, naar den daglige Arbejdstid er 8 Timer.

Ved en Forhandling opnaas et Løntillæg, der for Vævere udgør 6 Øre pr. Time og for kvindelige Arbejdere 4 Øre pr. Time, medens Arbejds mændenes Ugeløn forhøjes med 3,60 Kr.

Hvor mange pCt. (1 Dec.) er Fabrikens ugentlige Udgifter til Arbejds løn derved steget, naar Arbejdernes Antal er uforandret, og Arbejdstiden stadig er 8 Timer daglig?

Hvor mange pCt. (1 Dec.) udgør Lønstigningen for henholdsvis en Væver, en kvindelig Arbejder og en Arbejdsmand?

2. Tre massive Cylindre er lavet af Jern, hvis Vægtfylde er 7,5.

Den første Cylinders Højde er 6,4 dm, og dens Grundflades Radius er 3,5 dm. Beregn Vægten.

Den anden Cylinders Højde og dens Grundflades Radius er halvt saa store som de tilsvarende Maal i den første Cylinder. Beregn Vægten.

Den tredie Cylinders Højde er 2,5 dm og dens Vægt 115½ kg. Beregn Grundfladens Radius.

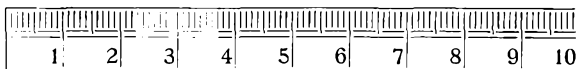
En Cylinder, hvis Højde er h , og hvis Grundflades Radius er r , har Rumfanget $\frac{22}{7} r^2 h$.

Matematik.

1. Tegn en Cirkel med Radius 2 cm og vælg et Punkt M paa Periferien. Konstruer dernæst paa Periferien to Punkter, P og N , til hver sin Side af M , saaledes at $\widehat{MP} = 150^\circ$ og $\widehat{MN} = 90^\circ$.

Tegn Tangenterne gennem M , N og P og find Vinklerne i den derved fremkomne Trekant.

Tegn endelig denne Trekants omskrevne Cirkel.



2. I en Sparebøsse er der lutter 2-Ører, 5-Ører og 10-Ører. Der er dobbelt saa mange 5-Ører som 10-Ører; den samlede Værdi af 2-Ørerne alene er 76 Øre mindre end den samlede Værdi af 10-Ørerne alene; den samlede Værdi af alle Mønterne er 2,⁶⁴ Kr.
Hvor mange Mønter er der af hver Slags?

c. Folkeskolen.

8. Klasse.

Referatstil.

(Skal fjernes efter en halv Times Forløb.)

Bertel Thorvaldsen.

1. Indtil det 19. Aarhundrede var der her i Danmark ikke frembragt noget stort Kunstværk. Men i Aaret 1802 lød Budskabet fra Rom ud over Landene, at der var fremstaaet en Mester i Billedhuggerkunsten, som ikke havde sin Lige siden Grækernes Dage, og denne Mester var en dansk Mand: Bertel Thorvaldsen.
2. I November 1770 blev Bertel Thorvaldsen født i et Hus i „Store Grønnegade“ i København. Hans Fader var Islænder og ernærede sig som Billedskærer; hans Moder var af jydsk Bondeslægt.
3. Faderen havde Øje for Drengens Evner og fik ham 10 Aar gammel ind paa Kunstsolen paa Charlottenborg, hvor fattige Børn kunde faa fri Undervisning nogle Timer om Aftenen. Her overgik han snart alle sine Kammerater, men vidste ikke selv, hvor dygtig han var. Da Eleverne skulde kappes om den lille Guldmedalje og fik den Opgave at fremstille en Begivenhed i et Billede, vilde Thorvaldsen snige sig bort, fordi Opgaven syntes ham for vanskelig. Heldigvis mødte han i Porten en af sine Lærere, der talte ham til Rette, og da han om Eftermiddagen var færdig, var hans Arbejde det bedste.
4. Et Par Aar senere vandt han den store Guldmedalje, hvorved han fik Rejsepenge til flere Aar. Han skulde som alle Kunstnere til Rom; men det tog Tid, inden han kom af Sted. Moderen kunde ikke undvære sin store Dreng, og selv havde han ikke Mod til at forlade Hjemmet. Han blev 27 Aar, før hans Venner fik ham af Sted paa et dansk Krigsskib, der skulde til Italien.
5. Thorvaldsen blev i Rom i 42 Aar. I de første Aar kunde han ikke gøre andet end se og forundre sig over al den Kunst, han saa i det fremmede Land. „Sneen smeltede i Øjnene“, sagde han, og han følte,

hvor langt han selv var fra Maalet. Hvis han en Gang imellem havde lavet et Billede, slog han det straks i Stykker, fordi han ikke var tilfreds med det.

6. Da der var gaaet fem Aar, lykkedes det ham at udføre en Billedstøtte efter sit Ønske. Statuen var 3 m høj og forestillede den græske Halvgud Jason. Snart taltes der om det skønne Kunstværk alle Steder i Rom, og alle vilde se det. Thorvaldsens Rejsepenge var dengang opbrugt og Hjemrejsen bestemt. Men i sidste Øjeblik traadte en rig Englænder, som hed Hope, ind i Værkstedet, saa paa Jason og spurgte, hvad det vilde koste at faa Statuen udført i Marmor. Thorvaldsen nævnede 6000 Kr., Englænderen tilbød 8000. Saa var der ikke mere Tale om Hjemrejse.
7. Nu kom der en lykkelig Tid for Thorvaldsen, en Tid fuld af Arbejde, Sejr og Ære. Hans Navn og Arbejder blev kendt i alle Lande; kendte de fremmede Folk ikke andet til Danmark, saa kendte de den store danske Kunstner. Alle Vegne fra kom der Bestillinger til ham, og hans Værksted blev saa stort, at 30—40 Lærlinge altid var i travl Virksomhed under Thorvaldsens Vejledning.
8. 1812 ventedes Napoleon til Rom, og et Slot skulde i en Hast smykkes til hans Modtagelse. Thorvaldsen paatog sig at udføre et Marmorbillede ca. 30 m langt, som skulde smykke en af de store Sale, og i Løbet af et Par Maaneder udførte han et af sine berømteste Arbejder: Aleksanders Sejrsindtog i Babylon.
9. 1820 fik Thorvaldsen Opfordring til at smykke Frue Kirke i København med Billedværker, og den blev smykket som ingen anden Kirke fra den nyere Tid.
10. Aarene gik; hver Vinter mente Kunstneren, at næste Aar var han færdig til at rejse hjem til Danmark; han blev en gammel Mand, før han kom. 1838 blev Fregatten „Rota“ sendt til Italien for at hente Thorvaldsen og hans Værker. Skibet vendte tilbage midt i September, og den store Kunstner blev modtaget med en Festlighed, hvortil der aldrig var set Mage. Det gjorde et dybt Indtryk paa Mængden, da han steg i Land paa Toldboden, og man saa hans ædle Skikkelse og simple Paaklædning. Ungdommen spændte Hestene fra hans Vogn og trak den gennem Gaderne; men Thorvaldsen var for jævn en Mand til at sætte Pris paa al den Stads.
11. Fra nu af boede den gamle Mand paa Charlottenborg og arbejdede videre i omtrent 6 Aar. Til alle de Kunstværker, han havde skænket sine Landsmænd, opførtes en Bygning ved Siden af Christiansborg; den hedder Thorvaldsens Musæum. Inde i Musæets Gaard blev der efter Thorvaldsens Ønske indrettet et Gravsted til ham, saa han kunde hvile midt iblandt sine Værker.

(Fortællingen er inddelt i 11 Afsnit. Læs den grundigt igennem og skriv en Disposition med 11 Punkter. Noter vanskelige Ord og Navne. Skriv en Stil efter Dispositionen.)

Diktat.

(Læses først op i Sammenhæng af Dansk læreren. Derefter dikteres hver „Mundfuld“ to Gange. Af Skilletegn dikteres kun Punktum. Overskriften skrives paa Vægtavlen.)

Rationeringen.

Under Verdenskrigen, som varede fra 1914 til 1918, var der ikke saa faa Mennesker i Danmark, som tjente mange Penge; men den største Del af Landets Befolkning led alligevel under Krigens Følger. Mange mistede deres Arbejde, og snart blev der Mangel paa en Del af de mest nødvendige Varer. Regeringen bestemte da, hvor meget hver enkelt Indbygger maatte købe af den Slags Varer, der var Mangel paa.

Denne Ordning kaldes Rationeringen, og den skulde sikre, at der blev tilstrækkeligt til alle. Man vilde forhindre, at nogle Mennesker købte saa meget, at der ikke blev nok til andre.

Familierne fik tildelt Ernæringskort paa Sukker, Brød, Flæk og flere andre Varer, og saa kunde de kun købe saa meget hos de handlende, som Kortet lød paa.

Priserne steg voldsomt paa alt, og det var en Fordel for mange, især for dem, der havde Fødevarer at sælge, og der har aldrig været saa mange rige Mennesker i Landet som dengang.

For alle Arbejdere og fastlønnede var Tiden derimod streng, da Lønnen i Almindelighed først blev forhøjet, efter at Varepriserne var steget, og Husmødrene havde derfor stort Besvær med at faa Pengene til at slaa til.

Regning.

1. a. $92,86 \div 78,985 \div 0,05$
 b. $76,3 \text{ km} + 94 \text{ km } 68 \text{ m} \div 376 \text{ m} \div 6 \text{ km } 5 \text{ m}$
 c. $317,2 : 0,76$ (3 Dec.)
2. 4 Karle har Akkord i Kartofflerne og skal rense 240 Rækker. Den ene renser 64 Rækker, den anden 72, den tredje 56 og den fjerde Resten. Hvor meget skal hver have af 150 Kr.?
3. Godsejer Holm er i Besiddelse af 4000 Kr. $4\frac{1}{2}\%$ Obligationer og 9500 Kr. 5% Obligationer. Desuden har han i Sparekassen 6400 Kr. til 4% p. a.
 Beregn hans aarlige Renteindtægt.
4. A. købte 120 kg Te à 9,4 Kr., hvortil kom $8\frac{1}{3}\%$ i Omkostninger. Han solgte Teen med 20% Fortjeneste.
 Hvor meget fik han for 1 kg?
5. En Tank, der har Form som en Cylinder, er 1,40 m høj, og dens Radius er 1,5 m.
 a. Hvor mange hl rummer den?
 b. Hvor mange kg Olie (Vægtfylde 0,84) kan der være i Tanken?

7. Klasse.**Dansk Stil.***Vi flytter.*

1. Hvorfor vi flytter.
2. Opsigelse af den gamle Lejlighed.
3. Vi søger en ny Lejlighed.
4. Istandsættelse af den ny Lejlighed.
5. Flyttedagen.
6. Hvorledes vi befinder os i den nye Lejlighed.

Referatstil.

(Skal fjernes efter en halv Times Forløb.)

Fjeldskred i Norge.

1. Langs de vestnorske Fjorde hænder det ikke saa sjældent, at større eller mindre Klippeblokke løsner sig og med øredøvende Brag styrter ned i Fjordens dybe Vand.
Finder et større Fjeldskred Sted i Nærheden af beboede Dale, er der altid Fare for, at den Flodbølge, som opstaar, naar Skredet styrter ud i Fjorden, skal trænge ind i Dalene og anrette grufulde Ulykker.
2. Under et Fjeldskred Natten mellem den 6. og 7. April 1934 ved Tafjord gik Flodbølgen saaledes ind over 2 Bygder og bortrev 40 Huse. Mange Mennesker druknede i deres Senge eller knustes under Ruinerne i de sammenstyrtnede Huse.
3. Der er dog næppe nogen Egn i Norge, der i vor Tid er blevet ramt haardere af Fjeldskred end Eggen omkring det idylliske Loen-Vand, en lille Sø, der ligger ca. 200 Kilometer Nord for Bergen, lidt inden for Nordfjordens Bund.
4. Loen-Vandet er omgivet af høje Fjelde, og fra et af disse, det 2000 Meter høje Ravnefjeld, styrtede i 1905 et stort Fjeldstykke ud i Søen. Øjeblikkelig rejste der sig en mægtig Flodbølge, der med forfærdelig Kraft og Hurtighed brød ind i de smaa Dale og rev Huse og Gaarde, Folk og Kreaturer med tilbage.
Skønt Flodbølgen havde bortrevet meget af den opdyrkede Jord, vilde de overlevende ikke flytte bort fra Dalen. De byggede deres Huse lidt borte fra den farlige Sø, og lidt efter lidt blev den hærgede Dal igen frodig og frugtbar; men Ravnefjeldet lod ikke de flittige Mennesker høste Frugten af deres Slid.
5. Den 19. September 1936 lige før Daggry skete et nyt Fjeldskred. Et Fjeldstykke — 300 Meter bredt og 5—600 Meter højt — løsenede sig og styrtede fra Ravnefjeldets Top ud i Loen-Vandet og fremkaldte en Flodbølge, 50—70 Meter høj, der med vældig Kraft brød ind over Søens Bredder. Beboerne, der blev vækket ved et tordenlignende Brag, for ud af deres Senge; men kun de hurtigste naaede at flygte ud af Husene og komme i Sikkerhed, inden Flodbølgen rykkede frem. Over Halvdelen af Beboerne omkom, og kun faa af de reddede slap uskadt.

6. Det var et skrækkeligt Syn, der mødte de overlevende, da Flodbølgen havde trukket sig tilbage. Der, hvor der før havde været frodige Marker, var Jorden skyllet bort lige ned til det nøgne Fjeld. De fleste Huse og Gaarde var fejtet bort eller laa i Ruiner, og døde Husdyr, Møbler og Redskaber flød rundt paa Loen-Vandet eller laa spredt flere Hundrede Meter fra det Sted, hvor Flodbølgen havde naaet dem.
7. Ravnflejdet havde paany spredt Død og Ødelæggelse over Egnen og forvandlet den frodige Dal til en Ødemark.

(Fortællingen er inddelt i 7 Afsnit. Læs den grundigt igennem og skriv en Disposition med 7 Punkter. Noter vanskelige Ord og Navne. Skriv en Stil efter Dispositionen.)

Diktat.

(Læses først op i Sammenhæng af Dansklæreren. Derefter dikteres hver „Mundfuld“ to Gange. Overskriften og Ordet marcherede skrives paa Vægtavlen.)

Niels Bukh og hans Gymnaster.

Under Olympiaden i Berlin i 1936 skulde Niels Bukh give en Opvisning i Gymnastik med et Hold unge Mænd fra sin Skole. Paa den Dag, Opvisningen skulde finde Sted, øsede Regnen ned, og da de sidste Øvelser i fri Idræt var ved at være forbi paa Stadion, begyndte det at tynde ud blandt Tilskuerne.

Netop da marcherede Niels Bukh og hans Gymnaster ind med Dannebrog i Spidsen. Over den lille Trop af Gymnaster var der en Rejsning, der fik Folk til at standse Udvandringen, og da Øvelserne i samme Øjeblik tog Fart, glemte alle det onde Vejr. Med Regnen silende fra Hatte, Frakker og Paraplyer holdt de ud gennem 3 Kvarter og takkede til sidst med et vældigt Bifald for den Oplevelse, de havde haft.

Niels Bukh vil med sin Gymnastik gøre Mennesker smidigere ved at bevæge dem mere, end de er vant til, og stærkere ved at stille større og større Krav til deres Arbejdsevne. Alt dette lykkes ham paa en Maade, der gør ham til en af vor Tids største Folkeopdragere.

Regning.

- $22,64 + 414,526 \div 387,9$
 - $4,036 : 0,25$
- Omskriv til Decimalbrøker med 3 Decimaler:
 $\frac{5}{6}$; $\frac{4}{7}$; $2\frac{2}{3}$ og $16\frac{3}{18}$.
- $4,4$ m Klæde koster 70,40 Kr. Hvor meget koster Klædet til 6 Sæt Tøj, naar der bruges $3\frac{1}{4}$ m Klæde til hvert Sæt?
- En Forretningsmand besøger London, Paris og Berlin. Han køber engelske Penge for 375,20 Kr. (Kurs 22,40), franske Penge for 193,60 Kr. (Kurs 30,25) og tyske Penge for 401,50 Kr. (Kurs 184,25). Hvor mange Pund Sterling, hvor mange Francs og hvor mange Reichsmark faar han?
- En Gaardejers Mark er rektangulær: 560 m lang og 350 m bred. Hvor mange ha er Marken?

42 % af Marken er tilsaaet med Korn, $28\frac{1}{2}$ % med Roer og Kartofler og $26\frac{3}{5}$ % med Græs. Resten af Marken er optaget af Markveje og Grøfter.

Hvor mange ha er tilsaaet med Korn?

Med Roer og Kartofler?

Med Græs?

Hvor mange ha optages af Veje og Grøfter?

6. Klasse.

Genfortælling.

(Læses to Gange af Dansk læreren. Overskriften skrives paa Vægtavlen.)

Olaf Trygvessøns Hund Vige.

Da Olaf Trygvessøn engang var ude paa Vikingetog, manglede han og hans Folk Kød. De gik derfor i Land og røvede en Mængde Kvæg, som de drev ned til Stranden. Da kom der en Bonde og bad Olaf om at give ham de Køer tilbage, som var hans.

Olaf gav ham Lov til at tage Køerne, hvis han kunde kende dem.

Bonden havde en stor Hund med sig. Han gjorde Tegn til den, at den skulde løbe ind i Flokken og jage Køerne ud. Hunden løb straks og drev saa mange Køer ud, som Bonden havde sagt, at han ejede, og det viste sig, at de alle var mærket ens.

Olaf syntes, det var en ualmindelig klog Hund, og spurgte Bonden, om han vilde skænke ham den. Det vilde Bonden nok, og Olaf gav ham til Gengæld en Guldring og lovede ham sit Venskab. Hunden blev kaldt Vige og var siden altid hos Kong Olaf.

Diktat.

(Læses først op i Sammenhæng af Dansk læreren. Derefter dikteres hver „Mundfuld“ to Gange. Af Skilletegn dikteres kun Punktum.)

En maanelys Vinteraften i Aaret 1716 gik en jysk Bondedreng, som hed Jens Peter, hen ad en Markvej med sin Slæde efter sig. Paa Slæden laa et stort Kar, som Jens Peters Mor havde laant hos en Nabo, og det skulde nu bringes tilbage. Pludselig kom tre eller fire Ulve løbende ned mod Drengen. Et Øjeblik stod Jens Peter iskold og stiv af Skræk. Men hurtigt sprang han hen til Slæden og væltede Karret af, saa det kom til at ligge med Bunden opad, og saa krøb han behændigt ind under det.

De sultne Ulve tørnede haardt mod Karret, skubbede til det og søgte at vælte det; men det kunde de ikke.

Snart kom et Par bevæbnede Karle til. En af Ulvene blev skudt, og Resten flygtede.

Den raske Dreng var frelst.

Regning.

1. a. $57,6 + 3,594 + 0,69 \div 51,867$
- b. $47,58 \cdot 6,09$
- c. $255,6 : 7,5$

2. 6,8 m koster 10,20 Kr.; hvad koster saa $24\frac{1}{2}$ m?
3. En Snedker skal have 220 Kr. for at lave et Skrivebord. Han arbejder 6 Dage à $8\frac{1}{2}$ Time, 3 Dage à 10 Timer og 2 Dage à $9\frac{1}{2}$ Time.
Hvor meget tjener han gennemsnitlig i Timen?
4. Hvad er Prisen paa en Byggegrund af Form som et Rektangel, naar den er 78 m bred og 117 m lang, og Prisen pr. m^2 er 2,80 Kr?
5. Olsen bestyrer en Forretning og faar 250 Kr. i fast maanedlig Løn samt 5 % af Salget i Forretningen.
Hvor meget fik han i alt i Løn i Fjor, da Salget var paa 127560 Kr.?

5. Klasse.

Genfortælling.

(Læses to Gange af Dansk læreren. Overskriften skrives paa Vægtavlen.)

Et Gaasegilde.

Paa en Bondegaard havde Konen og Pigerne lavet Vin af Ribs. Men Vinen var ikke blevet god, og derfor sagde Konen til Pigerne, at de skulde hælde det hele ud i Andedammen, der laa lige ved Huset. Et Par Timer senere laa alle Gæssene som døde i Nærheden af Dammen. Konen troede, at de havde faaet noget giftigt at æde. Hun sagde da til Pigerne, at de skulde plukke Fjerene af de døde Gæs og kaste Kroppene paa Møddingen.

Hen paa Eftermiddagen kom en af Gaardens Karle ind til Konen og fortalte hende, at alle Gæssene løb omkring ude ved Møddingen uden Fjer paa Kroppen, og de gækkede og skreg. Konen blev først meget overrasket; men da hun tænkte sig lidt om, kunde hun jo forstaa, at Gæssene bare havde drukket noget af den Vin, der var blevet hældt ud. De havde slet ikke været døde, men kun berusede.

Nu maatte Konen og Pigerne skynde sig at strikke Uldtrøjer til de stakkels nøgne Gæs, for at de ikke skulde fryse ihjel.

Diktat.

(Læses først op i Sammenhæng af Dansk læreren. Derefter dikteres hver „Mundfuld“ to Gange. Alle Skille tegn dikteres.)

Sidste Aar var Frostens streng. I November var Jorden allerede haard som Sten, og i Julen laa der et højt Lag Sne over hele Danmark. Erik fik et Par dejlige, tykke Handsker i Julegave af sin Bedstemoder, og dem tog han paa, naar det var rigtig koldt. Han holdt meget af at løbe paa Skøjter; men han var ikke dygtig til det. Hans store Bror Peter prøvede at lære ham Kunsten. Han bandt et Reb om Livet paa ham og trak ham hen over den spejlblanke Isflade. Det syntes Erik var morsomt. Men naar han skulde til at staa alene, kunde han ikke bevæge sig ud af Stedet. Det hjalp ikke, at Peter skændte paa ham og kaldte ham en sølle Fyr.

Regning.

1. a. $9,7 + 0,36 + 4,79 + 15 + 3,08 + 5693$
- b. $42,74 \cdot 1000$

2. Omskriv $7\frac{3}{28}$ til Decimalbrøk (3 Dec.).
3. a. $37\frac{3}{4} + 5\frac{2}{3} + 9\frac{1}{2} + 56\frac{11}{12}$
 b. $68\frac{7}{8} \cdot 58$
 c. $3490\frac{1}{2} : 15$
4. Find $\frac{3}{8}$ af 15 km 64 m
5. Møller købte en Bil for 4250 Kr. og betalte $\frac{2}{5}$ af Købesummen kontant.
 Hvor meget skylder han paa Bilen?
6. 1 Dus. Appelsiner koster 1,80 Kr.
 Hvor mange Appelsiner kan faas for 5,85 Kr.?

4. Klasse.

Diktat.

(Læses først op i Sammenhæng af Dansk læreren. Derefter dikteres hver „Mundfuld“ to Gange.
 Alle Tegn dikteres. Overskriften skrives paa Vægtavlen.)

Spurven med Klumpfødder.

En Dag fandt Jørgen og jeg en underlig Fugl, der hoppede paa Jorden som en Tudse. Vi opdagede snart, at det var en stor Spurveunge, der ikke kunde flyve; for den slæbte rundt med en Klump Tjære, som begge dens Fødder sad fast i. Vi fik saa ondt af den stakkels Fugl, og vi tog den med hjem og gav os til at vaske Klumpen af. Det var ikke let; men det gik. Saa fik den Føde og Vand. Det trængte den haardt til. Jørgen fik den til at spise af et Stykke Brød, som han holdt i Munden. Om Natten sov den i en Rede af Uld, og næste Morgen fløj den lykkelig og fri ud i Solskinnet.

Regning.

1. $46 + 4916 + 319 + 2867 + 789 + 78$
2. 46 hl 8 l · 78
3. 912 kg 71 g : 67
4. 47 Dus. 9 Stk. · 9
5. 854 Aar 8 Mdr. : 8
6. Peter vejer 46 kg 40 g. Hans vejer 3 kg og 9 g mindre.
 Hvor meget vejer Hans?
7. En Købmand købte 98 m Tøj og gav 9 Kr. 25 Øre pr. m.
 Hvor meget gav han for Tøjet?
 Han solgte Tøjet for 1231 Kr. 50 Øre.
 Hvor meget tjente han?

3. Klasse.

Diktat.

(Læses først op i Sammenhæng af Dansk læreren. Derefter dikteres hver „Mundfuld“ to Gange.
 Alle Tegn dikteres.)

Hjemme i vor Gaard er der en dejlig Hund. Den er sort paa Ryggen

og hvid paa Brystet. Naar jeg kalder paa den, kommer den altid hen til mig, for jeg leger med den hver Dag. Jeg giver den ofte et Kødben. Saa løber den hen i en Krog af Gaarden og lægger sig der. Dersom nogen kommer hen til den, viser den sine skarpe Tænder.

Regning.

1. $2769 + 275 + 1927 + 759$
2. $8065 \div 1276$
3. $87 \cdot 649$
4. $25254 : 9$
5. Hvor mange cm er 13 m 6 cm?
Hvor mange km og m er 24370 m?
6. Hvor mange Stk. er 16 Sn. 15 Stk.?
Hvor mange Minutter er 14 Timer 30 Minutter?
7. Pedersen betaler hver Maaned 75 Kr. i Husleje og 12 Kr. for Varme.
Hvor meget bliver det om Maaneden?
Hvor meget bliver det om Aaret?

Ved Optagelsesprøven til Mellemskolens 1. Klasser i Marts Maaned 1939 blev der givet følgende Opgaver:

Genfortælling.

(Læses 2 Gange.)

En trofast Hund.

I en Lejlighed paa tredie Sal laa en ung Mand og sov, da der opstod Ildebrand i Huset. Han mærkede imidlertid intet; men hans Hund, som laa ved Siden af Sengen, kunde straks lugte Branden. Den satte sine Forben op paa hans Bryst og forsøgte at vække ham. Efter flere Forsøg lykkedes det. Men den unge Mand forstod ikke, hvad Hunden mente; han trak Sengetøjet over sig og sov videre. Nu blev Hunden ivrig, greb fat i hans Skjorteærme og blev ved at rykke saa længe i det, at Manden vaagnede. I det samme slog Flammerne ind i Værelset. Han forstod nu Faren, sprang til Vinduet og firede sig ned ved Hjælp af et Reb, som heldigvis hang udenfor paa Muren. Paa denne Maade frelste han sit Liv. Men i Farten glemte han Hunden. — Da det gik op for ham, at han ikke kunde vende tilbage og frelse det ulykkelige Dyr, som havde reddet hans Liv, brast han i Graad. — Den trofaste Hund omkom i Flammerne.

Diktat.

(Læses først op 1 Gang i Sammenhæng. Derefter dikteres hver „Mundfuld“ 2 Gange. Alle Skille tegn dikteres.)

Anna og Jens / blev i Fjor Efteraar / indbudt af deres Bedstefader / til at tilbringe / deres næste Sommerferie / paa hans Gaard / i Nærheden af Ringkøbing Fjord. I Gaar sluttede Skolen, / og de tog straks af Sted. Deres Moder / fulgte dem til Toget / og gav dem / mange Formaninger / med paa Vejen. / Først og fremmest / opfordrede hun dem til / altid at være gode Venner / og ikke drille hinanden; / dernæst bad hun dem / være høflige og taknemlige / mod Bedsteforældrene. / Børnene lovede / at opføre sig, / saa deres Hjem / kun skulde faa Glæde af dem. / De vilde skrive Brev / hver Fredag / og fortælle, / hvad der hændte dem; / og Moderen skulde saa / midt i August / komme at hente dem hjem. / Fra Kupévinduet / var der meget / at lægge Mærke til, / og Børnene / brugte Øjnene godt. / Før de vidste af det, / var de ved Bestemmelsesstedet, / hvor Bedstefaderens flotte Forvalter / holdt foran Jernbanestationen. / Han gav Jens Lov / til at køre Hestene; / men det skulde han / ikke have gjort; / for Drengen / kunde ikke styre dem, / og det var nærmest / et Under, / at Vognen ikke væltede.

Regning.

1. a. $8 \text{ km } 69 \text{ m} + 38 \text{ km } 232 \text{ m} - 13 \text{ km } 89 \text{ m}$.
 b. Multipliser $3,845 \text{ kg}$ med 87 og træk Resultatet fra $345,028 \text{ kg}$.
 c. Divider $44,925 \text{ km}$ med 75 og træk Resultatet fra $2,38 \text{ km}$.
2. A arbejder 8 Timer om Dagen og faar 1,28 Kr. i Timen.
 Hvor meget tjente A i en Maaned, naar han arbejdede i 22 Dage?
 Hvor mange Dage skal A arbejde for at tjene 256 Kr.?
3. Af en Varemængde paa 156 kg er en Trediedel købt for $1,26 \text{ Kr. pr. kg}$ og Resten for $1,83 \text{ Kr. pr. kg}$. Af den samme Varemængde sælges en Fjerdedel for $2,04 \text{ Kr. pr. kg}$ og Resten for $2,17 \text{ Kr. pr. kg}$.
 Hvor stor var den samlede Indkøbspris?
 Hvor stor var den samlede Udsalgspris?
 Hvor meget udgjorde Fortjenesten?

III. Lærerpersonalet.

1. April 1939.

Overlærereembeder.

Navne	Født	Ansæt i Aalb.		Skole	Anc.	Fast Løn Kr.
		Lærer	Overl.			
1. R. Th. Vinten ¹⁾	14/576		24/714	Rantz.	1/814	6660
2. Chr. Christensen ¹⁾	28/172	1/408	24/714	Danm.	1/814	6660
3. M. Thora F. Pedersen ¹⁾	21/1075	1/1201	1/829	Øst.	1/829	6660
4. J. I. Christensen	9/189	1/216	1/131	Hobr.	1/131	6660
5. R. N. Bach ¹⁾	17/179	1/1008	1/631	Rymsg.	1/631	6660
6. N. K. Kvist ²⁾	12/680	1/416	1/1133	P. P.	1/1133	6060
7. H. H. Kristensen	20/1084	1/626	1/138	Kjell.	1/138	5460

¹⁾ Læser 12 Timer ugentlig } Skolepl. § 11
²⁾ — 15 — — — — }

Viceinspektøreembeder.

Navne	Født	Ansæt i Aalb.		Skole	Anc.	Fast Løn Kr.
		Lærer	Vicei.			
1. Agnes P. Færch	24/184	1/111	1/134	P. P.	1/808	5100
2. K. G. Kaffka	24/1285	1/216	1/134	Rantz.	1/712	5100
3. M. Lund	11/092	1/1221	1/134	Rymsg.	1/1016	5100
4. K. C. Værnfelt	25/186	1/225	1/134	Rymsg.	1/811	5100
5. J. M. Hansen ¹⁾	15/677	1/005	1/635	Hobr.	1/1102	5100
6. L. B. A. S. Gunvald	5/1285	1/1012	1/635	Kjell.	1/110	5100
7. L. N. Wrist	28/488	1/1214	1/137	Danm.	1/213	5100
8. O. R. Nielsen	27/291	1/621	1/438	Øst.	1/618	5100

¹⁾ Læser 24 Timer ugentlig (Skolepl. § 11).

Embeder med Lønning efter Lønningslovens § 35.

Navne	Født	Ansæt i Aalb.		Skole	Anc.	Fast Løn Kr.
		Lærer	§ 35			
1. Alma Høyer, f. Bendix ¹⁾	²² / ₇ 78	¹ / ₄ 04	¹ / ₁ 34	Danm.	¹ / ₄ 01	4980
2. M. J. C. Bendix ²⁾	⁹ / ₇ 82	¹ / ₈ 07	¹ / ₁ 34	Danm.	¹ / ₁ 05	4980
3. P. M. Poulsen ¹⁾	¹⁰ / ₁₂ 69	¹ / ₁₂ 08	¹ / ₁ 34	Danm.	¹ / ₁₀ 92	4980
4. S. Ejlersen	²⁸ / ₂ 85	¹ / ₁₀ 12	¹ / ₁ 34	Rantz.	¹ / ₆ 10	4980
5. H. J. Jørgensen	¹¹ / ₅ 88	¹ / ₇ 18	¹ / ₁ 34	Rantz.	¹ / ₁₁ 12	4980
6. H. O. Kjær	²² / ₇ 97	¹ / ₄ 23	¹ / ₁ 34	P. P.	¹ / ₈ 21	4650
7. M. A. P. Bie	¹² / ₅ 94	¹ / ₁₂ 25	¹ / ₁ 34	Ryesg.	¹ / ₁₀ 19	4980
8. Signe Madsen ¹⁾	²⁴ / ₁₀ 72	¹ / ₇ 05	¹ / ₄ 34	Danm.	¹ / ₄ 04	4980
9. M. Kristine Pedersen	¹ / ₁₁ 92	¹ / ₁₀ 24	¹ / ₁₁ 34	Ryesg.	¹ / ₇ 17	4980
10. H. S. Kreilgaard	¹⁶ / ₄ 96	¹ / ₁ 28	¹ / ₂ 36	Danm.	¹ / ₈ 20	4980
11. Emilie Møller *)	²⁰ / ₄ 90	¹ / ₇ 21	¹ / ₈ 37	Rantz.	¹ / ₈ 16	4980
12. J. M. Storgaard **)	¹⁵ / ₁ 86	¹ / ₄ 18	¹ / ₁₂ 37	Ryesg.	¹ / ₅ 11	4980
13. Karen A. Reimer	¹¹ / ₄ 88	¹ / ₂ 17	¹ / ₁₂ 38	Ryesg.	¹ / ₁₀ 13	4980

Faste Lærerembeder.

Navne	Født	Fast ansat i Aalb.	Skole	Anc.	Fast Løn Kr.
1. P. Østerg. Poulsen ¹⁾	²⁹ / ₆ 71	¹ / ₆ 03	Rantz.	¹ / ₂ 00	4860
2. G. E. Hansen ¹⁾	²⁶ / ₉ 78	¹ / ₄ 04	Rantz.	¹ / ₂ 04	4860
3. F. A. Færgeman ²⁾	¹⁵ / ₁ 84	¹ / ₄ 09	Danm.	¹ / ₂ 08	4860
4. B. M. Hornemann ²⁾	¹⁵ / ₃ 83	¹ / ₄ 09	Kjell.	¹ / ₈ 08	4860
5. K. K. Nicolaisen ²⁾	²⁹ / ₃ 83	¹ / ₁₀ 09	Rantz.	¹ / ₈ 08	4860
6. O. V. Vold ¹⁾	⁹ / ₁ 77	¹ / ₁₀ 09	Danm.	¹ / ₁ 04	4860
7. P. M. Bentzen ¹⁾	⁹ / ₂ 77	¹ / ₅ 11	P. P.	¹ / ₈ 10	4860
8. H. P. N. Holst	¹⁹ / ₆ 87	¹ / ₁₀ 12	Kjell.	¹ / ₁₀ 11	4860
9. Th. C. Thomsen	¹⁶ / ₁₁ 87	¹ / ₁ 14	Kjell.	¹ / ₁₂ 11	4860
10. P. Jacobsen ¹⁾	⁶ / ₃ 75	¹ / ₆ 14	Ryesg.	¹ / ₂ 02	4860
11. E. Nielsen ²⁾	⁹ / ₁₁ 80	¹ / ₁₀ 17	P. P.	¹ / ₆ 15	4860
12. N. P. Rasmussen	¹⁸ / ₈ 92	¹ / ₄ 19	P. P.	¹ / ₆ 16	4860
13. J. A. Jensen	² / ₁₀ 92	¹ / ₄ 20	Ryesg.	¹ / ₅ 18	4860
14. R. Kofod	²⁰ / ₇ 89	¹ / ₄ 20	P. P.	¹ / ₂ 17	4860
15. J. P. Sunesen	¹² / ₆ 88	¹ / ₄ 20	Ryesg.	¹ / ₇ 12	4860
16. S. Daugbjerg	³ / ₈ 92	¹ / ₃ 21	Ryesg.	¹ / ₁ 19	4860
17. H. A. Sonne Koefoed	²⁶ / ₆ 87	¹ / ₃ 21	Ryesg.	¹ / ₇ 15	4860
18. J. C. Pedersen	¹ / ₅ 90	¹ / ₄ 23	Ryesg.	¹ / ₄ 15	4530
19. L. K. L. Damborg	⁶ / ₁₁ 95	¹ / ₁ 24	P. P.	¹ / ₁ 20	4860
20. H. Flyger	¹¹ / ₆ 95	¹ / ₁₀ 24	Hobr.	¹ / ₈ 21	4530
21. J. C. Lynning-Hansen	²⁹ / ₁ 95	¹ / ₁₀ 24	Rantz.	¹ / ₁₀ 21	4530

¹⁾ Læser 30 Timer ugentlig } Skolepl. § 11.

²⁾ — 33 — —

*) Død ¹⁰/₄ 39

**) Død ¹⁴/₇ 39

Navne	Født	Fast ansat i Aalb.	Skole	Anc.	Fast Løn Kr.
22. H. J. Sørensen	14/7 98	1/225	Rantz.	1/622	4530
23. H. Christensen	10/10 96	1/625	Rantz.	1/621	4860
24. L. M. Nielsen	23/7 94	1/626	P. P.	1/1021	4530
25. M. Hansen	27/7 90	1/227	Kjell.	1/715	4860
26. S. Jensen	3/6 99	1/728	Rantz.	1/1023	4530
27. M. Mørk-Petersen	28/3 01	1/129	Hobr.	1/725	4200
28. S. Aa. Kjeldsen	13/2 98	1/129	Danm.	1/626	4200
29. M. Sørensen	6/1 99	1/129	Ryescg.	1/624	4200
30. P. M. Jensen	3/1 97	1/429	Kjell.	1/623	4530
31. E. H. H. Thon	25/10 03	1/729	Øst.	1/1127	3870
32. N. R. Juul	15/3 01	1/630	Kjell.	1/727	4200
33. H. G. Petersen	26/6 99	1/630	Øst.	1/628	3870
34. K. A. B. Nielsen	20/3 04	1/231	Øst.	1/628	3870
35. N. Nørg. Kristensen	3/6 97	1/331	Øst.	1/729	3870
36. R. Bornæs	6/4 92	1/1131	Rantz.	1/623	4530
37. A. J. Koch	29/12 06	1/732	Ryescg.	1/631	3540
38. H. Svendsen	25/6 07	1/732	Rantz.	1/631	3540
39. L. J. Nielsen	9/10 07	1/732	Kjell.	1/131	3540
40. J. P. Joensen	20/1 06	1/732	Ryescg.	1/631	3540
41. Aa. Knudsen	10/7 03	1/732	Øst.	1/1229	3870
42. C. P. Nørg. Bech	27/6 96	1/732	Øst.	1/1131	3540
43. S. Rasmussen	9/11 05	1/1032	Ryescg.	1/1031	3540
44. T. A. Johansen	11/10 05	1/1033	Hobr.	1/1129	3870
45. H. Skovg. Christensen	10/3 09	1/1133	Hobr.	1/433	3540
46. K. Stadsvold	25/8 05	1/734	Kjell.	1/1132	3540
47. E. Duus	19/5 03	1/734	Rantz.	1/633	3210
48. S. E. L. B. Jensen	28/5 03	1/734	Hobr.	1/630	3540
49. N. Nielsen	25/5 08	1/734	Rantz.	1/1133	3210
50. A. M. N. Bøgh	16/2 08	1/734	Øst.	1/633	3540
51. A. D. Riishøj	15/8 02	1/1234	Øst.	1/633	3210
52. A. C. Houman	20/6 95	1/1234	P. P.	1/629	3870
53. A. Riishøj	9/7 09	1/635	Danm.	1/1133	3210
54. J. P. Thomsen	4/1 05	1/635	Rantz.	1/134	3210
55. S. Aa. Johansen	9/1 05	1/236	Øst.	1/635	3210
56. G. Dige	8/10 09	1/236	P. P.	1/1133	3210
57. K. K. Larsen	6/7 01	1/636	Ryescg.	1/1029	3870
58. W. B. Kirkholm	26/7 10	1/1036	Ryescg.	1/1134	3210
59. C. P. C. Kiel	7/6 04	1/1036	P. P.	1/1234	3210
60. S. Aa. Johansen	26/11 99	1/137	Hobr.	1/624	4200
61. S. Aa. Ingversen	13/12 06	1/137	P. P.	1/633	3210
62. A. Andersen	23/1 06	1/137	Ryescg.	1/633	3210
63. J. V. Yde	18/1 03	1/237	Kjell.	1/235	3210
64. Chr. P. Sørensen	15/10 08	1/1237	P. P.	1/435	3210
65. E. Hald	11/3 10	1/1237	Ryescg.	1/635	3210

Navne	Født	Fast ansat i Aalb.	Skole	Anc.	Fast Løn Kr.
66. H. Tamborg	7/605	1/438	Ryesg.	1/931	3540
67. N. K. A. Nielsen	22/199	1/1238	Kjell.	1/1236	2880
68. K. Thomsen	1/106	1/1238	Rantz.	1/1035	3210
69. A. Rosager-Hansen	7/804	1/1238	Rantz.	1/1031	3540
70. C. B. Mathiassen	7/406	1/739	Ryesg.	ikke fast.	

Faste Lærerindeembeder.

Navne	Født	Fast ansat i Aalb.	Skole	Anc.	Fast Løn Kr.
1. C. H. Axø, f. Overbye ¹⁾	25/875	1/404	Rantz.	1/402	4860
2. E. Schou ¹⁾	20/778	1/206	Kjell.	1/1205	4860
3. K. Larsen ²⁾	25/1179	1/1106	Rantz.	1/203	4860
4. E. C. J. Isaksen ¹⁾	19/177	1/407	P. P.	1/1100	4860
5. C. H. W. Frost ¹⁾	24/177	1/807	Øst.	1/607	4860
6. A. E. Sodemann ¹⁾	31/1277	1/508	Hobr.	1/1007	4860
7. E. J. K. Knudsen, f. Nielsen ¹⁾	21/873	1/408	Rantz.	1/994	4860
8. J. Jørgensen ²⁾	17/779	1/412	Rantz.	1/809	4860
9. C. C. M. Mejlhede	10/884	1/412	P. P.	1/808	4860
10. J. E. Bluhme ¹⁾	11/278	1/613	Rantz.	1/812	4860
11. A. P. B. Buus ²⁾	2/182	1/113	P. P.	1/910	4860
12. K. D. Schultz	31/886	1/713	Kjell.	1/410	4860
13. M. J. Birk, f. Jensen ³⁾	1/786	1/314	Ryesg.	1/810	3240
14. A. M. Stæhr, f. Eigenbrod ²⁾	14/189	1/216	P. P.	1/213	3240
15. J. M. B. Nielsen ²⁾	9/1281	1/1117	Rantz.	1/811	4860
16. Th. M. Sandvad	19/787	1/118	Rantz.	1/811	4860
17. A. Vinten, f. Hansen ²⁾	27/880	1/118	P. P.	1/808	4860
18. R. A. Visting	14/289	1/420	Rantz.	1/1013	4860
19. S. K. Funch	13/889	1/820	Ryesg.	1/1013	4860
20. C. M. Petersen ²⁾	3/180	1/623	Danm.	1/217	4860
21. I. Th. Jensen	16/893	1/723	Rantz.	1/917	4860
22. G. Nielsen, f. Lebrecht Nielsen	10/93	1/1024	Ryesg.	1/619	4860
23. K. J. Jepsen	14/390	1/1024	P. P.	1/119	4860
24. K. Jørgensen, f. Nielsen	14/496	1/225	P. P.	1/520	4860
25. E. M. Brandt	16/492	1/526	Kjell.	1/718	4860
26. G. A. Pedersen	16/199	1/526	Hobr.	1/1223	4530
27. A. K. Søndergaard Hansen, f. Johansen ²⁾	11/893	1/728	P. P.	1/623	4153
28. O. M. Petersen	11/895	1/429	Hobr.	1/624	4200

¹⁾ Læser 30 Timer ugentlig }
²⁾ — 33 — — } Skolepl. § 11.
³⁾ — 24 — — }

Navne	Født	Fast ansat i Aalb.	Skole	Anc.	Fast Løn Kr.
29. B. D. Rasmussen, f. Christensen	30/798	1/1129	Ryescg.	1/724	4200
30. M. E. Lynning-Hansen, f. Petersen ²⁾	12/1295	1/1229	Ryescg.	1/524	2800
31. K. A. N. Boel	20/197	1/630	Kjell.	1/627	3870
32. M. Kristensen, f. Juul	12/299	1/830	Ryescg.	1/624	4200
33. K. M. Christensen, f. Riishøj ³⁾	29/601	1/830	Ryescg.	1/727	1935
34. A. Pedersen	14/503	1/231	Øst.	1/727	3870
35. K. I. Vang Jensen	1/897	1/531	Øst.	1/828	3870
36. O. Hanghøj	10/1298	1/732	Rantz.	1/130	3870
37. E. Eierskov	6/906	1/732	Rantz.	1/1030	3540
38. E. Stelzner	22/403	1/732	Rantz.	1/1030	3540
39. M. D. Christensen	27/1103	1/732	Øst.	1/231	3540
40. B. J. Winther	24/603	1/1132	Ryescg.	1/1130	3540
41. L. J. A. Pedersen	20/299	1/633	Ryescg.	1/1230	3540
42. E. M. Tamborg, f. Møller	28/506	1/1133	Rantz.	1/532	3540
43. K. V. Ludwigs	30/308	1/234	Øst.	1/1032	3540
44. I. Jensen	22/607	1/434	Hobr.	1/133	3540
45. G. Jensen, f. Nielsen ¹⁾	11/609	1/734	Hobr.	1/733	2675
46. A. Christensen	9/1109	1/734	Øst.	1/234	3210
47. I. Jensen, f. Martens	1/908	1/734	Rantz.	1/633	3210
48. M. K. Johansen, f. Jeppesen ²⁾	3/1209	1/734	Hobr.	1/434	2140
49. A. M. E. Ejerskov, f. Stigaard ³⁾	5/406	1/935	P. P.	1/830	1770
50. A. Pedersen	28/103	1/236	Kjell.	1/434	3210
51. J. Post Hansen	28/1009	1/137	Kjell.	1/934	3210
52. A. M. Ørum Nielsen	31/1007	1/137	Øst.	1/1232	3540
53. V. G. Vinther Lassen	20/910	1/137	Hobr.	1/1135	3210
54. G. E. Madsen	3/1111	1/937	Ryescg.	1/936	2880
55. E. M. Christoffersen	4/711	1/1237	Ryescg.	1/237	2880
56. V. Thomsen, f. Olesen	12/1207	1/1237	Rantz.	1/832	3540
57. I. J. Ulunits	8/705	1/1237	Ryescg.	1/230	3870
58. J. Olesen	26/202	1/438	Ryescg.	1/136	3210
59. I. Johnsen	11/606	1/438	Rantz.	1/1137	2880
60. R. Kiel, f. Bay	4/509	1/1238	Øst.	1/735	3210
61. A. Thomsen	17/697	1/1238	P. P.	1/433	3540
62. G. Christensen	7/411	1/1238	Øst.	1/737	2880
63. M. Østerris, f. Ulsø	8/1104	1/1238	Ryescg.	1/633	3210
64. L. Larsen	6/810	1/739	Rantz.	1kke fast.	

¹⁾ Læser 30 Timer ugentlig }
²⁾ — 24 — — } Skolepl. § 11.
³⁾ — 18 — — }

Timelærereembeder.

Navne	Født	Dim. Aar	Ansæt	Skole	Anm.
1. R. L. Sørensen	27/203	1932	1/1237	P. P.	
2. I. Rønn	2/909	1930	1/438	Hobr.	
3. G. K. Mark Andersen	17/809	1931	1/1238	Rantz.	
4. E. N. Clausen	10/1009	1932	1/1238	Kjell.	
5. A. E. Nielsen	26/1210	1932	1/739	Kjell.	

Timelærerindeembeder.

Navne	Født	Dim. Aar	Ansæt	Skole	Anm.
1. A. Martinussen	24/905	1929	1/137	Ryessg.	
2. J. M. Jensen	30/1004	1926	1/438	P. P.	
3. E. Døhr	1/811	1935	1/1238	P. P.	
4. P. B. Stegenborg	22/205	1928	1/1238	Rantz.	
5. I. Johansen	16/214	1936	1/739	Kjell.	

Faste Vikarstillinger.

Lærere	Født	Dim. Aar	Ant.		Anm.
			Løst	Fast	
1. W. Rasmussen	27/405	1930	5/934	1/137	
2. K. G. Andersen	6/414	1936	15/936	1/1237	
3. H. Toft	4/507	1936	15/936	1/1237	
4. C. B. Schmidt	22/211	1933	15/936	1/438	
5. T. Pedersen	6/213	1936	28/837	1/1238	
6. W. Sinkbæk	22/810	1933	28/837	1/1238	
7. Ib Ibsen	13/213	1935	28/837	1/739	

Lærerinder	Født	Dim. Aar	Ant.		Anm.
			Løst	Fast	
1. M. J. Stærmose	16/214	1936	15/936	1/438	
2. H. Gleesborg	10/614	1937	28/837	1/1238	
3. H. M. Henningsen	17/415	1937	28/837	1/1238	
4. A. M. Jensen	24/1111	1933	—	1/1238	
5. E. B. Yde, f. Kristensen	12/1113	1937	28/837	1/739	

Løse Vikarstillinger.

Lærere	Født	Dim. Aar	Ant.	Anm.
1. Johs. Pedersen	15/514	1937	28/837	
2. J. H. Dalsgaard	9/1015	1937	28/837	
3. E. Nielsen	30/112	1937	28/837	
4. E. N. J. Køllgaard	27/913	1935	20/938	
5. H. J. H. Trudslev	15/916	1938	20/938	
6. E. H. Christensen	18/612	1938	20/938	
7. O. Jespersen	12/1015	1937	20/938	
8.				
9.				
10.				
Lærerinder	Født	Dim. Aar	Ant.	Anm.
1. M. B. E. Horstmann....	9/214	1938	20/938	
2. K. E. Olsen.....	19/907	1938	20/938	
3. R. Nielsen	15/117	1938	21/439	
4.				
5.				
6.				
7.				
8.				
9.				
10.				

Forandringer i Lærerpersonalet.

1. April 1938: Lærer O. R. Nielsen ansat som Viceinspektør ved Østermarkens Skole (H. H. Kristensens tidl. Emb.) Timelærer H. Tamborg og Time-lærerinderne J. Olesen og I. Johnsen ansat i ledige Embeder. (Hr. O. R. Nielsen, Frk. K. M. N. Veilgaard og Frk. K. Rasmussens tidl. Emb.).

Faste Vikarer I. Rønn, Lilly Larsen og Johanne M. Jensen ansat som Timelærere, og løse Vikarer C. B. Schmidt, Inger Johansen og M. J. Stærmose som faste Vikarer i de ved Besættelsen af forannævnte Embeder ledigblevne Stillinger.

1. Sept. --- Fast Vikar Karen Lyngborg Jensen forflyttet til Frederiksberg kommunale Skolevæsen.
20. Sept. --- Lærerne E. N. J. Køllgaard, H. J. H. Trudslev, E. H. Christensen, O. Jespersen og Lærerinderne M. B. E. Horstmann og K. E. Olsen antaget som løse Vikarer.
26. Nov. --- Tidligere Lærer og Kantor i Aalborg S. N. C. Riishøj død. (Afsk. ³¹/₁₀ 31).
1. Dec. --- Lærer C. J. Petersen udnævnt til Overlærer i Hornbæk.

Lærerinde K. A. Reimer ansat i nyoprettet Embede med Lønning efter § 35.

Timelærerne N. K. A. Nielsen og K. Thomsen samt Lærer A. Rosager-Hansen af Horsens pr. Langholt fast ansat i nyoprettede Lærerembeder.

Timelærerinderne R. Kiel og A. Thomsen fast ansat i ledige Embeder (Frk. H. M. Krebs Andersen og Frk. A. J. N. Rytters tidl. Emb.).

Lærerinderne G. Christensen af Otterup og M. Ulsø af Skovstrup fast ansat i nyoprettede Lærerindeembeder.

Faste Vikarer G. K. Mark Andersen, E. N. Clausen, Ellen Døhr og Petra B. Stegenborg ansat som Timelærere og løse Vikarer

K. G. Andersen, H. Toft, Hilda Gleesborg og Helga M. Henningsen som faste Vikarer i de ved Besættelsen af forannævnte Embeder ledigblevne Stillinger. Lærerinde A. M. Jensen ansat som fast Vikar i den ved Frk. Karen Lyngborg Jensens Forflyttelse ledigblevne Vikarstilling.

31. Marts 1939: Lærerinde M. C. Munch afskediget med Pension paa Grund af Alder.

Aarskursus paa Statens Lærerhøjskole: Lærerinde Karen V. Ludwigs med Hovedfag: Naturhistorie og Engelsk.

Lærer A. Koch har efter Ansøgning faaet Tilladelse til at træde udenfor Nummer i 2 Aar fra 1. August 1938 at regne.

Paa Foranstaltning af de stedlige Lærerkredse har der i Dagene 24.—26. November 1938 været afholdt Instruktionskursus i Danmarksgades Skole. Billedhugger Isenstein demonstrerede Kridttegning og Modelering, og Skoledirektør S. Franck gennemgik et biologisk Emne (Rugen) og holdt Foredrag over Spørgsmaalet Seksualundervisning i Skolen.

Ca. 200 Lærere og Lærereinder deltog.

Timetallets Fordeling i Skoleaaret 1938—39.

Skole	Det fast ansatte Lærerpersonele		Time-lærer Timer	Ialt Timer	Deraf læst ved		
	Pligtige Timer	Ekstra Timer			Folke-skolen	Real- og Mellem-skolen	Efter-skolen
Kjell.	615	6	185	806	806	0	0
Rantz.	} 1593	4	128	1725	828	897	0
Danm.							
P. P.	780	3	255	1038	941	0	97
Ryesg.	1248	2	36	1286	778	508	0
Øst.	684	11	34	729	729	0	0
Hobr.	486	0	43	529	529	0	0
Ialt ...	5406	26	681	6113	4611	1405	97

Sygdom blandt Lærerpersonelet

¹/₄ 1938 til ³¹/₃ 1939.

Skole	Samtlige Sygetimer			Betalt Vikarhjælp					
	Lærere	Lærer-inder	Ialt	Lærere		Lærer-inder		Ialt	
				Kr.	Ø.	Kr.	Ø.	Kr.	Ø.
Kjell.	1218	231	1449	2393	10	452	00	2845	10
Rantz.	} 933	1324	2257	1626	00	2584	00	4210	00
Danm.									
P. P.	301	899	1200	578	00	1796	40	2374	40
Ryesg.	620	641	1261	1330	97	1256	00	2586	97
Øst.	144	241	385	296	00	546	00	842	00
Hobr.	198	452	650	388	00	892	00	1280	00
Ialt ...	3414	3788	7202	6612	07	7526	40	14138	47

	Sygetimer i pCt. af samtl. pligtige Timer
Lærere	2,64
Lærerinder	3,73
For hele Lærerpers.	3,12

Lærer- og Børnebogsamlinger 1938—39.

Skole	Lærerbogsaml.		Børnebogsaml.				
	Antal Bind ^{31/3} 1939	Tilskud fra Komm. Kr.	Antal Bind ^{31/3} 1939	Udlaan 1938-39	Tilskud fra		
					Komm. Kr.	Skolefond Kr.	Stat Kr.
Kjell.	390	80	1136	10426	122	61.00	136
Rantz.	350	80	832	9540	112	56.00	125
Danm.	784	80	825	9350	183	91.50	205
P. P.	375	80	1097	12097	179	89.50	201
Ryesg.	582	80	1172	13458	230	115.00	308
Øst.	255	80	850	7680	89	44.50	99
Hobr.	188	80	601	5400	65	32.50	72
A. K. L. ¹⁾	1670	100					
Ialt. ...	4594	660	6513	67951	980	490.00	1146

¹⁾ Aalborg Kommuneskolers Lærebibliotek (Harald Jensens Bibliotek).

Skolebetjente.

Navn	Skole	Født	Ant.	Anm.
1. H. Thon.	Kjell.	⁴ / ₁ 78	¹ / ₅ 17	
2. A. C. Andersen ¹⁾ ...	P. P.	¹¹ / ₇ 73	¹ / ₅ 17	
3. E. Jensen.	Rantz.	²⁰ / ₃ 00	¹ / ₁₀ 28	
4. L. P. Pallesen ¹⁾	Hobr.	¹⁶ / ₂ 86	¹ / ₂ 30	
5. H. V. Pallesen.	Øst.	³ / ₈ 98	¹ / ₂ 30	
6. F. M. Jensen Gru .	Danm.	³ / ₁₂ 95	¹ / ₄ 31	
7. C. Pedersen.	Ryesg.	²² / ₁₂ 76	¹ / ₁₁ 31	

Lønnen er: 2200—2650 Kr. (Stigning 150 Kr. hvert 3. Aar) + 150 Kr. aarlig for forskudt Tjeneste. Sted- og Reguleringstillæg efter de til enhver Tid for Statens Tjenestemænd gældende Regler.

¹⁾ Afkortes for Fribolig og Brændsel ialt 500 Kr., 250 Kr. for hver Del.

Fyrbøderne ved Skolerne har i de Maanedes af Aaret, da de ikke har Arbejde ved Skolerne, Pligt til at arbejde ved Kommunens øvrige Afdelinger.

Rengøringen paa Skolerne besørgeres af 65 Rengøringskoner, der lønnes med 60 Kr. hver pr. Maaned.

Udgifter ved Skolevæsenet.
 Uddrag af Kommuneregnskabet 1937--38.

	Kr.	Øre
Lønninger	911746	30
Fragaar:		
Statens og Skolefondens Tilskud til Lærerlønninger	340193.18	
Statens Tilskud til Mellem- og Realskole	13736.00	
Statens Tilskud til Efterskolen	6291.68	
Skolefondens Andel i Sygevikar- timer	8428.73	
Refusion af Vikarløn	5248.65	
	373898	24
	537848	06
Bidrag til Amtsskolefonden	56870	10
Tilskud til private Skoler	2700	00
Kontorudgifter	2680	74
Undervisningsmidler	61378	02
Vedligeholdelse af Skolebygninger	47349	77
Skatter og Afgifter	19459	42
Inventars Vedligeholdelse og Anskaffelse	13737	54
Rengøring	61079	14
Belysning og Brændsel	65246	76
Tilskud til Lærer- og Børnebogsamlinger	1640	00
Skoletandklinikken	3249	15
Forskellige Udgifter	8299	13
Renter og Afdrag	87387	29
	974925	12
Fragaar: Skolekontingent	40605.75	
Leje af Skolelokaler ..	4000.00	
	44605	75
	930319	37
Undersøgelse af Skoleelever paa Tuberku- losestationen	1500	00
	Ialt...	37
Tilskud af Udligningsfonden	158626	90
	Ialt...	47

Kommunens gennemsnitlige Udgift pr. Elev, brutto: Kr. 163.98
 netto: - 136.07