



Dette værk er downloadet fra Danskernes Historie Online

Danskernes Historie Online er Danmarks største digitaliseringsprojekt af litteratur inden for emner som personalhistorie, lokalhistorie og slægtsforskning. Biblioteket hører under den almennyttige forening Danske Slægtsforskere. Vi bevarer vores fælles kulturarv, digitaliserer den og stiller den til rådighed for alle interesserede.

Støt Danskernes Historie Online - Bliv sponsor

Som sponsor i biblioteket opnår du en række fordele. Læs mere om fordele og sponsorat her: <https://slaegtsbibliotek.dk/sponsorat>

Ophavsret

Biblioteket indeholder værker både med og uden ophavsret. For værker, som er omfattet af ophavsret, må PDF-filen kun benyttes til personligt brug.

Links

Slægtsforskerens Bibliotek: <https://slaegtsbibliotek.dk>

Danske Slægtsforskere: <https://slaegt.dk>



AALBORG
KOMMUNALE SKOLEVÆSEN

1956-57

Statens pædagogiske Studiesamling
København

BERETNING
om
Aalborg kommunale skolevæsen

fra 1. april 1956 til 31. marts 1957

ved

skoledirektør Hjalmar Thomsen

Skolekommissionens medlemmer.

Socialundersøger *Th. Christensen*, formand.

Kontorbestyrer *Carlo Larsen*, næstformand.

Kontrollør *Marius Andersen*.

Forretningsfører *Edmund Kristensen*.

Fru *Marie Kjeldsen*.

Landsretssagfører *Sofus Raaen*.

Fru *Betsy Bohn*.

Grosserer *Laurits C. Jensen*.

Gårdejer *Olav Nielsen*.

Snedker *Ib Granfeldt*.

Socialundersøger *Kaj Christensen*.

Overpostbud *P. C. Jensen*.

Politiassistent *Holger Georg Jensen*.

Gasværksarbejder *Poul Larsen*.

Fru *Agnete Møller*.

Skoleudvalgets medlemmer.

Socialundersøger *Th. Christensen*, formand.

Kontorbestyrer *Carlo Larsen*, næstformand.

Forretningsfører *Edmund Kristensen*.

Landsretssagfører *Sofus Raaen*.

Grosserer *Laurits C. Jensen*.

Oversigt over skolevæsenets ledere, træffetider m. v.

Skolevæsenets administration.

Skolevæsenets kontor, Vejgaard rådhus, Hadsundvej 35, tlf. 2 78 00 - 3 55 68.
Kontoret er åbent hver dag kl. 8—16, lørdage dog kun kl. 8—13.

Skoledirektør: *Hjalmar Thomsen*.

Træffes som regel hver skoledag kl. 11—12 og tirsdag, onsdag og torsdag
kl. 14,30—16.

Privat bopæl Rughaven 67, tlf. 2 32 79.

Kontorpersonale:

Fuldmægtig P. Willy Nielsen.

Overassistent frøken L. F. Jeppesen.

Overassistent fru G. Rønaa.

Assistent frøken Kamma Christensen.

Skoleinspektører.

Skoleinspektørerne træffes, hvor intet andet er anført, på den pågældende skoles
kontor hver skoledag kl. 8—9.

E. Klingbech Christensen, <i>Centralskolen</i> , priv. bopæl Øster Uttrup, tlf. Nr. Tranders 56.	Nr. Tranders 104
H. Hansen, <i>Vejgaard østre skole</i> , priv. bopæl Odinsgade 6 A, tlf. 2 05 04.	Tlf. 2 21 40
J. E. Jensen, <i>Vejgaard vestre skole</i> , priv. bopæl Nordmarksvej 3, tlf. 2 26 14.	2 38 61
Regnar Nielsen, <i>Østermarkens skole</i> , priv. bopæl Konvalvej 49, tlf. 2 40 25.	2 23 60
Th. Anker Johansen, <i>Alléskolen</i> , priv. bopæl Karnersvej 1, tlf. 2 81 21.	2 73 05
A. D. Schaarup, <i>Sønderbro skole</i> , priv. bopæl Rughaven 67, tlf. 3 31 17.	2 68 82
Kr. Stadsvold, <i>Kjellerupsgades skole</i> , priv. bopæl Vestre Allé 15, tlf. 2 29 70.	2 12 05

Henning H. Jørgensen, <i>Rantzausgades skole</i> , priv. bopæl Vingaardsgade 15, tlf. 3 05 03.	Tlf. 2 24 56
M. A. P. Bie, <i>Danmarksgades skole</i> , priv. bopæl Prinsensgade 24, tlf. 2 80 43.	2 05 05
H. Johs. Sørensen, <i>Poul Paghsgades skole</i> , priv. bopæl St. Blichersgade 10, tlf. 2 36 91.	2 12 03
E. Duus, <i>Ryesgades skole</i> , priv. bopæl Skovbakkevej 7, tlf. 2 76 75.	2 19 08
Erik Kristensen, <i>Vesterkærets skole</i> , priv. bopæl Sjællandsgade 26, tlf. 3 06 93.	2 82 70
E. K. Johansen, <i>Annebergvej skole</i> , priv. bopæl Bundgaardsvej 35, tlf. 2 13 86.	2 58 78
W. B. Kirkholm, <i>Hobrovejens skole</i> , priv. bopæl Anders Borksvej 13.	2 23 61
Aage C. Petersen, <i>Frydendal skole</i> , priv. bopæl Frydendal skole, tlf. 2 49 25.	2 88 05

Markskolen.

<i>Rørdal skole</i> : førstelærer Ejnar M. S. Andersen.	2 77 03
---	---------

Skolepsykologisk kontor.

Kontor: Vejgaard rådhus, Hadsundvej 35, Kontortid: Torsdag kl. 8—9. Ledende skolepsykolog, cand. psyk., frøken Kirsten Strunge, priv. bopæl Stryngegade 13, tlf. 3 02 70. Skolepsykolog Jørn Kretzschmar. Skolepsykolog Jens Knudsen.	2 70 06
--	---------

Skoletandklinikker.

Centralkliniken på Danmarksgades skole: Overtandlæge N. U. Brams.	2 06 27
Kliniken på Alléskolen: Daglig leder: Børnetandlæge, fru <i>Birthe Quist-Jensen</i> .	3 15 85
Kliniken på Sønderbro skole: Daglig leder: Børnetandlæge, frøken <i>Eva Christensen</i> .	3 41 51
Kliniken på Poul Paghsgades skole: Daglig leder: Børnetandlæge, fru <i>Ruth Kirkegaard</i> .	3 07 76
Kliniken på Vesterkærets skole: Daglig leder: Børnetandlæge, frøken <i>Kirsten Madsen</i> .	3 59 65

Skolelæger.

Danmarksgades, Poul Paghsgades og Ryesgades skoler, Klostermarksskolen, Brøndsteds skole og Katedralskolen:

Skolelæge *Hans Amstrup*, Kastanievej 2, priv. tlf. 2 05 72.

Centralskolen, Østermarkens, Sønderbro, Kjellerupsgades, Rantzausgades, Frydendal, Annebergvej og Rørdal skoler samt cand. mag. Møllers skole, Eksternatskolen og Sct. Mariæ skole:

Skolelæge *Knud Erik Sørensen*, Vesteraa 23, priv. tlf. 2 08 35.

Vejgaard østre og Vejgaard vestre skoler, Alléskolen, Vesterkærets og Hobrovejens skoler:

Skolelæge fru *Elisabeth Norvin*, Ida Mariesvej 4, priv. tlf. 2 76 12.

Skolelægerne træffes iøvrigt på lægeværelset på den skole, hvor undersøgelserne foregår, og telefonisk henvendelse til skolelægen kan da ske til pågældende skoles kontortelefon — for Danmarksgades og Rantzausgades skoler vedkommende dog til tlf. 2 06 27 og for Vesterkærets skole til tlf. 3 59 65.

Tilsynsførende med religionsundervisningen.

Pastor *Poul Schou* ved Kjellerupsgades skole.

Stiftsprovst *Carl Bay* ved Rantzausgades og Danmarksgades skoler.

Pastor *Oscar Poulsen* ved Poul Paghsgades, Ryesgades, Vesterkærets og Annebergvej skoler.

Pastor *William Larsen* ved Østermarkens skole, Alléskolen og Sønderbro skole.

Pastor *H. Lundberg* ved Hobrovejens skole.

Pastor *Svend Aage Odborg*, Vejgaard, ved Vejgaard østre og vestre skoler samt Frydendal skole.

Pastor *H. Storm Jensen*, Nørre Tranders, ved Centralskolen og Rørdal skole.

Fælleslærerrådets formand.

Overlærer N. P. Engelbrechtsen, Vejgaard vestre skole.

Lærerrådenes formænd.

Centralskolen : overlærer *C. Stavad*.

Vejgaard østre skole: viceinspektør *Th. Lyngby*.

Vejgaard vestre — : kommunelærer *P. Mølgaard Kristensen*.

Østermarkens — : overlærer *Nørgaard Bech*.

Alléskolen : overlærer *G. Mark Andersen*.

Sønderbro	skole: viceinspektør <i>Søren Pedersen.</i>
Kjellerupsgades	— : kommunelærer <i>Sv. B. Olesen.</i>
Rantzausgades	— : overlærer <i>J. P. Thomsen.</i>
Danmarksgades	— : overlærer <i>S. Kjeldsen.</i>
Poul Paghsgades	— : viceinspektør <i>Orla Kjær.</i>
Ryegades	— : kommunelærer <i>Kristian Jensen.</i>
Vesterkærets	— : kommunelærer <i>J. C. Østergaard.</i>
Annebergvejs	— : kommunelærer <i>Knud Søltøft-Pedersen.</i>
Hobrovejens	— : kommunelærer <i>E. Køllgaard.</i>
Frydendal	— : kommunelærer <i>Alf. L. Nielsen.</i>

I. Kommunens skolebygninger.

1. april 1957.

Skole	Betegnelse	Opført	Udvidet ved tilbygning	Ejendoms-skyld	Heraf grund-værdi	Brandforsikring		Bogført værdi ^{31/3} 1957	
						Bygninger	Inventar	Bygninger	Inventar
Rørdal		1904-05		126.000	5.800	378.500	40.000	124.677,39	8.244,40
Centralskolen	Centr.	1950-51		650.000	7.600	980.000	100.000	837.784,03	68.570,69
Vejgaard østre	Vø.	1926-27	1934 og 37	1.000.000	45.800	1.546.000	175.000	535.514,88	50.113,12
Vejgaard vestre	Vv.	1899 og 09	1915, 38 og 54	500.000	41.200	771.000	125.000	489.917,36	52.867,68
Østermarken	Øst.	1928-29		800.000	191.000	1.438.125	270.000	639.294,97	17.820,80
Alléskolen	Allé	Under opf.		Ikke selvst. vurderet		5.500.000	400.000	* 5.538.215,80	
Sønderbro	Sbro.	1946-49		3.790.100	151.900	4.032.500	380.000	3.776.488,82	439.622,03
Kjellerupsgade	Kjell.	1900-01		525.000	63.800	1.658.875	250.000	569.945,55	26.341,40
Rantzausgade	Rantz. }	1878-79	} 1952	} 2.400.000	} 380.000	} 4.274.756	} 755.000	} 3.109.086,64	} 115.525,01
Danmarksgade	Danm. }								
Poul Paghsgade	P. P.	1891-92	1940-41	800.000	82.500	2.558.750	340.000	1.095.190,09	28.394,47
Ryesgade	Ryesg.	1910-11	1917 og 45	1.200.000	498.000	1.726.375	350.000	654.259,88	46.333,56
Vesterkæret	Vestk.	1952-54		3.600.000	194.400	4.900.000	300.000	5.088.346,24	134.333,53
Annebergvej	Anbv.	1952	1954	850.000	51.600	1.440.000	240.000	680.190,14	117.127,77
Høbrovejen	Hobr.	1930-31	Under udvidelse	900.000	137.300	2.480.000	385.000	1.234.390,49	26.618,92
Frydendal	Fry.	1920	34, 43, 50 og 53	} 550.000	} 44.300	} 680.000	} 100.000	} 625.329,01	} 11.830,37
Lærerboligen ved Frydendal skole									
Inspektørboligen i Ø. Uttrup				Vurd. sam. m. Centralsk.		92.000		27.835,51	
Sportshus i skovdalen				Ikke selvst. vurderet		80.000		42.097,76	
Sportshuset i Ø. Anlæg				Ikke selvst. vurderet		30.000		10.372,10	
Skolehaver ved Ryesgade				90.700	90.700			***) 64.300,00	

*) Opførelsesudgifter til ^{31/3} 1957. **) Grund.

Oversigt over skolernes lokaler 1/4 1957.

Skole	Alm. klasselokaler	Faglokaler											Andre lokaler						Ialt		
		Sang	Tegning	Fysik	Naturhistorie	Geografi	Håndgern.	Husgerning	Sløjd	Småsløjd	Gymnastiksale	Læsestue	Særundervisn.	Udån	Skolebad	Lærerværelser	Kontorer	Legeværelser		Tandklinik	Børnebesp. n.
		Rørdal	3	0	0	0	0	0	0	0	1	0	1	0	0	0	0	0		0	0
Centralskolen	7	0	0	0	0	0	0	1	1	0	1	1	0	1	1	1	1	0	0	2	17
Vejgaard østre	20	1	1	1	1	1	1	1	1	0	2	1	0	0	1	1	1	3	0	2	39
Vejgaard vestre	16	0	1	1	0	0	1	0	1	0	1	1	2	0	2	1	1	0	0	0	28
Østermarken	17	1	1	1	0	1 ¹⁾	1	1	1	1	2	1	0	1	1	1	2	0	0	0	33
Alléskolen	29	0	1	1	1	1	1	2	1	1	3	1	4	1	3	2	3	3	2	3	63
Sønderbro	18	1	1	1	1	1	1	2	1	1	2	1	3	1	2	1	3	3	3	3	50
Kjellerupsgade	16	1	1	1	1	1	1	0	1	1	2	1	0	1	2	1	2	3	0	0	36
Rantzausgade	16	1	1	1	0	1	1	} 2	} 1	} 0	} 3	1	5	1	} 3	1	2	} 3	} 2	} 0	} 75
Danmarksgade	19	1	1	1	1	1	1														
Poul Paghsgade	27	1	1	1	1	1	2	0	1	1	2	1	0	1	2	1	3	3	2	0	51
Ryegsgade	26	1	1	1	1	1	1	1	1	1	2	1	0	1	2	1	3	3	0	0	48
Vesterkæret	28	1	1	1	1	1	1	2	1	1	3	1	5	1	3	1	4	3	2	1	62
Annebergvej	0	0	0	0	0	0	1	1	2	0	1	0	19	0	0	1	2	0	0	2	29
Hobrovej ³⁾	21	1 ²⁾	0	1	1	0	1	0	1	1	2	1	1	1	2	1	2	0	0	0	37
Frydendal	6	0	0	0	0	0	0	0	1	0	1	1	0	0	1	1	1	0	0	0	12
	269	10	11	12	9	10	14	13	16	9	28	14	39	10	25	16	32	24	11	13	585

1) Geografi og naturkundskab. 2) Sang og tegning. 3) Skolen er under udvidelse.

Hobrovejens skole.

Ombygningen og udvidelsen er videreført i det forløbne år, således at gymnastiksalsbygningen pr. 1. april 1957 var færdig til brug. Hele arbejdet skulle efter den lagte plan være tilendebragt 1. august 1958.

Alléskolen.

Efter den oprindelige plan skulle skolen have været færdig, og den er da også taget i brug i fuldt omfang; men der har vist sig så alvorlige tekniske mangler ved den, at bygherren ikke har kunnet overtage den. Skoleudvalget har begæret syn og skøn for at få manglernes art, omfang og årsag fastslået, ligesom man har anmodet om oplysning om, hvorledes de effektivt kan afhjælpes. Resultatet foreligger endnu ikke, og på indeværende tidspunkt er det derfor umuligt at sige noget om, hvornår skolen kan være helt færdig til formel overtagelse og indvielse.

Andre større bygningsarbejder.

I årets løb er varmeanlæggene ved en del skoler blevet forbedret betydeligt. Der er blevet indlagt fjernvarme på Ryesgades og Poul Paghsgades skoler. Ved hjælp af de derved frigjorte kedler udvidede og forbedrede man anlægget på Vejgaard østre skole, som samtidig fik oliefyr, på Centralskolen og på Rørdal skole. De samlede udgifter til disse betydningsfulde ændringer blev ca. 235.000 kr.

II. Undervisningen og elevtallet.

Efter den gældende skoleplan falder Aalborg kommunale skolevæsen i følgende afdelinger:

A. *Grundskolen*, som består af 5 fortløbende klasser, og

B. *Mellemskolen*, som deles i:

- a) den eksamensfri mellemskole med 3 (4) klassetrin og
- b) eksamensmellemskolen, som har 4 fortløbende klasser.

Til eksamensmellemskolen er knyttet eetårig realklasse.

Særklasser i henhold til lov om folkeskolen af 18. maj 1937 oprettes med det efter forholdene til de forskellige tider fornødne klassetal.

For børn med læsevanskeligheder (læseretarderede, ordblinde børn) er der indrettet særlige læseklasser, ligesom der er afsat specielle timer for talelidende og hørelidende børn. Disse særklasser og særtimer oprettes i det omfang og svarer til de klassetrin, som skolekommissionen finder fornødent, dog under iagttagelse af de bestemmelser, der findes herom i undervisningsministeriets cirkulære af 26. juni 1943.

Samtlige afdelinger har så mange parallelklasser, som børnetallet kræver.

Undervisningen er fælles for drenge og piger på alle skolens klassetrin.

I henhold til folkeskoleloven gælder følgende bestemmelser angående indskrivning og udskrivning af skolen:

Skoleåret begynder hvert års 1. april.

Undervisningspligten indtræder ved skoleårets begyndelse for de børn, der på dette tidspunkt er fyldt 7 år, dog at børn, der ved skoleårets begyndelse er fyldt 6 år, skal optages i skolen på begæring af den for barnets skolegang ansvarlige.

Undervisningspligten ophører ved udgangen af et skoleår for de børn, der på dette tidspunkt er fyldt 14 år.

Børn, der er født i skoleårets 3 første måneder, stilles med hensyn til undervisningspligtens indtræden og ophør, som om de var født før skoleårets begyndelse.

Børn, der er ude over den undervisningspligtige alder, men som har begyndt undervisningen i mellemskolens 3. klasser, kan kun med skolekommissionens samtykke udskrives af skolen før denne undervisnings afslutning.

Antallet af skolesøgende børn i Aalborg købstad var den 31. december 1956 ialt 14.277. Heraf blev 83,68 % undervist i kommuneskolerne. Af undervisningspligtige børn, som på samme tidspunkt var hjemmehørende i Aalborg, var der ialt 11.615, hvoraf 91,79 % søgte kommuneskolerne. Til Katedralskolen gik 0,90 %, til de eksamensberettigede privatskoler 5,97 %, til ikke eksamensberettigede privatskoler 0,30 %. Endvidere blev 0,25 % undervist i andre kommuners skoler, 0,02 % fik hjemmeundervisning og 0,36 % undervistes under åndssvagevæsenet eller på blinde- og døveinstitut. Uden undervisning var på grund af sygdom, åndssvaghed o. l. ialt 0,40 %, medens 0,01 % endnu ikke var indskrevet i skolen.

Skoleåret.

Væksten i børnetallet fortsætter. Som det fremgår af tabellen på side 20 var der pr. 1. april 1956 278 elever mere end pr. 1. april 1955 (12.114 mod 11.836), og det ser ud til, at der også i de to kommende år vil blive stigning i såvel elev- som klasseantal. Som følge af de første store årganges fremrykken i mellemskolerne, vokser løntimernes antal nu stærkere end nogensinde, så der pr. 1. april måtte oprettes 20 nye lærerembeder. Da der slet ikke var udsigt til at få alle embeder besat med seminarieuddannede lærerkræfter, blev der også i år givet overtimer til alle, som var villige til at tage dem, og der er i 1956—57 læst 23 embeder som overtimer. Dertil kom, at der ved den midlertidige timenedskæring sparedes et tilsvarende antal embeder, hvorved man kunne klare sig gennem skoleåret, uden at situationen på noget tidspunkt blev katastrofal. Til egentligt vikararbejde har man i årets løb kun lejlighedsvis haft seminarieuddannet personale til rådighed, og man har i nogle tilfælde været nødt til at lade folk uden seminarieuddannelse besørge vakante embeder. Skolevæsenet skylder det faste lærerpersonale megen tak, fordi det tager så stor en del af byrden på sig, ligesom de mange flinke »ukvalificerede« fortjener ros og tak for deres gode indsats i kampen mod lærermangelens følger.

Trods skolevæsenets nærmest eksplosive vækst er det lykkedes nogenlunde at skaffe undervisningslokaler nok. Værst har det været i Hobrovej-kvarteret, hvor der i løbet af kort tid er opført ca. 600 nye lejligheder. Ved velvilje fra boligselskabet »Østparken«s side er det lykkedes at få en reserve på 4 klasseværelser i forbindelse med selskabets boligkompleks på Konvalvej. På indeværende tidspunkt er situationen i dette område helt uoverskuelig. Vejgaard østre skole er for tiden stærkt overbelagt; men en nylig foretaget ændring i skoledistrikterne i denne bydel vil sikkert bevirke nogen bedring i den kommende tid.

Skoleåret er iøvrigt i undervisningsmæssig henseende forløbet tilfredsstillende. For den eksamensfrie mellemskoles vedkommende har der været en glædelig og bemærkelsesværdig fremgang. Denne skoleform vinder stadig

nyt land, og det er umiskendeligt, at undervisningsformen og -indholdet vokser støt i fasthed og effektivitet. Antallet af elever, som fortsætter frivilligt udover undervisningspligtig alder i denne skoleafdeling er da også stærkt voksende.

I løbet af koleåret er skoleplanen à jour-ført, og den nye plan gælder fra 1. april 1957. De væsentligste ændringer er en naturlig følge af skolevæsenets vækst. Det store elevtal i skolerne har forøget det administrative arbejde ved deres ledelse betydeligt, hvorfor en aflastning af skoleinspektørerne var stærkt påkrævet, idet en skoleleder selvfølgelig ikke bør reduceres til at være kontormand hele dagen. For at skoleinspektørerne kan få mere tid til varetagelse af opgaven som pædagogiske ledere, har man i den nye skoleplan fastsat deres pligtige undervisningstimetal til maksimalt 12 (eller ved små skoler 18) timer ugentlig. Hidtil har tallene ligget 6 højere. Samtidig blev viceinspektørernes timetal nedsat til 27 ugl. (mod 30 tidligere). Meningen er, at det praktiske kontorarbejde så vidt muligt skal udføres af viceinspektørerne, idet man her i byen ikke ønsker at indføre en sekretærordning, fordi man mener, at en sekretær under sit arbejde uundgåeligt vil komme ind på felter, som bør være forbeholdt skolens ledelse.

I forbindelse med skoleplansændringen er der nyoprettet et viceinspektør-embede ved hver af skolerne Vejgaard østre, Danmarksgades og Hobrovejens, således at der nu er to viceinspektører ved alle skoler med eksamensklasser. Fremtidig vil der være eksamensmellemskole ved Kjellerupsgades skole og realklasse ved Hobrovejens, idet man stiler mod, at hver skole så vidt muligt kan beholde sine elever fra skolegangens begyndelse til udskrivningen.

Ved skoleplansændringen har Rørdal skole fået en ny status. Denne skole havde ca. 70 elever og var en 3-klasset landsbyskole, hvorfra overgang til eksamensmellemskole var mulig. Efter den nye skoleplans bestemmelse bliver alle elever overført til en købstadordnet skole fra 6. skoleårs begyndelse, og Rørdal skole vil i fremtiden være en 3-klasset grundskole (1. klasse = 1. skoleår, 2. klasse = 2. og 3. skoleår og 3. klasse = 4. og 5. skoleår). Når den lave klassekvotient ved skolen tages i betragtning, kan man vist dermed siges at have ligestillet børnene i Rørdal med byens øvrige skolebørn.

En bemærkelsesværdig begivenhed i det forløbne skoleår var ibrugtagningen af *byens færdselsskole*, d. v. s. en miniatureby, hvis gadenet indeholder de gade- og krydsproblemer, som byens trafikanter daglig stilles over for. Til anskueliggørelse af problemerne har man modeller af byens køretøjer: biler, busser, scootere og cykler, som alle kan drives ved fodkraft. Skolens grundplan er vist i oversigten på side 14.

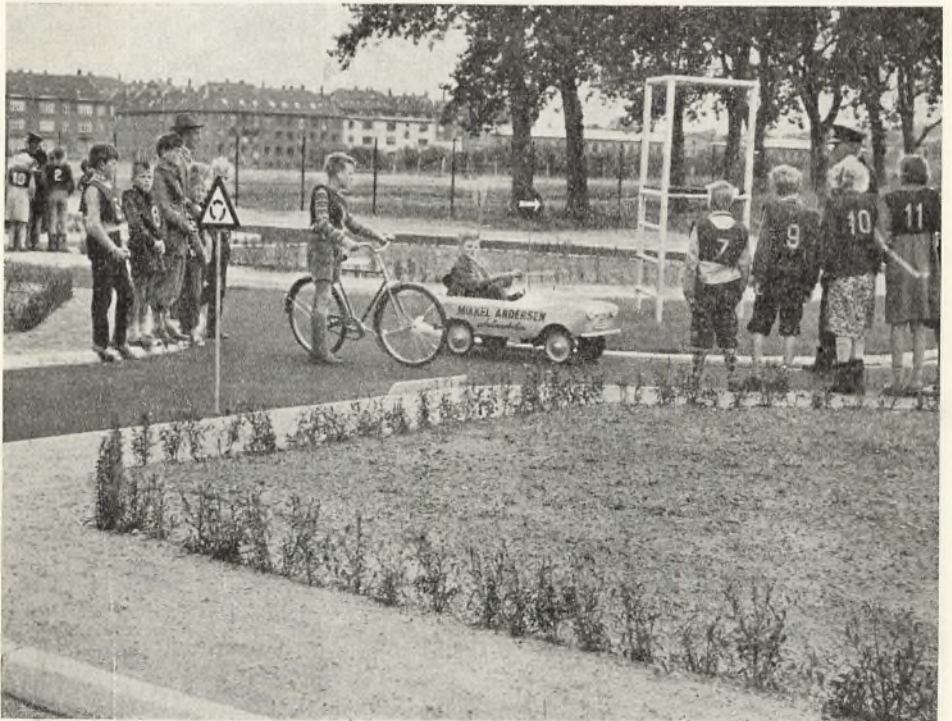
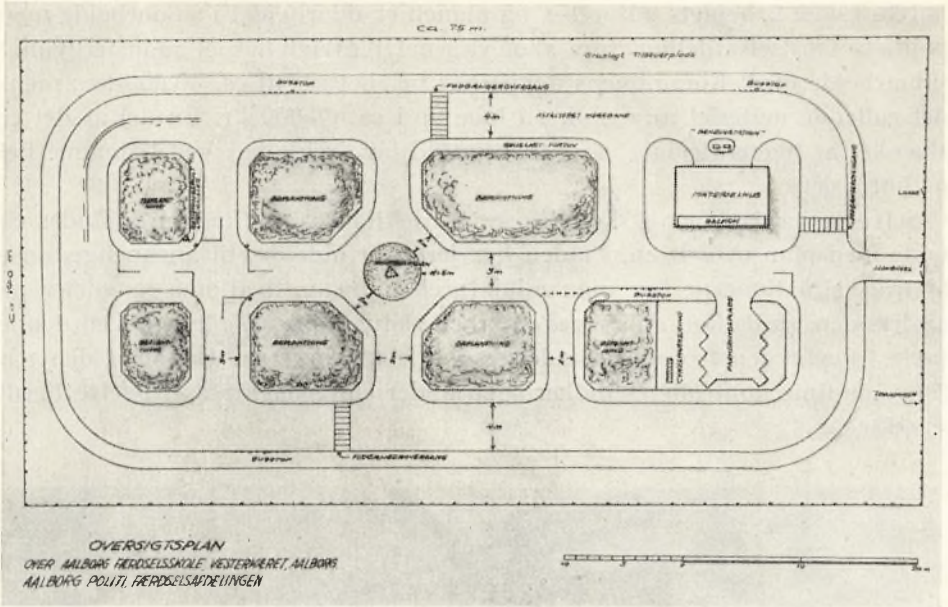
Den er blevet til på initiativ af Lions Clubs Aalborg-afdeling, som har skaffet det rullende materiel, mens Aalborg kommune har stillet grund til rådighed og bekostet anlægget af gader med kloaker o. s. v. Stadsgartneren

har forestået arbejdets udførelse, og planen er udarbejdet i samarbejde med politiets færdselsafdeling, som skolevæsenet i øvrigt har et mønstergyldigt samarbejde med. Kommunens udgift har beløbet sig til ca. 40.000 kr., mens det rullende materiel m. v. nok vil løbe op i ca. 30.000 kr. En del af det er skænket af byens firmaer, som til gengæld får »reklame« ved firmamærket på køretøjet.

Selve undervisningen i skolen foregår i lektioner à 2 timer. Der findes en tavle med plan over byen. Pladen har jernoverflade, og til anskueliggørelse af trafiksituationerne har man miniaturrebiler m. v. med små magneter på undersiden, så de kan anbringes i aktuelle situationer på planen. Ved denne tavle foregår den teoretiske undervisning, som varer ca. 1 time. I den påfølgende time kontrolleres indlæringen under elevernes færdsel i selve færdselsskolen.



Teorien.



Således skal man færdes i en rundkørsel.

Hidtil har man arbejdet på eksperimenterende basis, prøvet forskellige klassetrin m. v. for at finde frem til den bedst mulige anvendelse af skolen. Foreløbig ser det ud til, at den egentlige undervisning bør ligge i 4. og (eller) 5. klasse. Det vil desuden være et spørgsmål, om man skal nøjes med et besøg à 2 timer, eller man skal gå ind for to. Foreløbig har man i hvert fald fået fastslået, at skolen, som den anvendes af politiet her i byen, kan danne basis for en virkelighedsnær færdselsoplæring; men meget afhænger utvivlsomt af, *hvordan* der undervises. Her er vi så heldige at have nogle politibetjente, som forstår at forklare hensigten med færdselsreglerne, og som forstår at skabe kontakt med børnene, og alene det, at børnene gennem besøget i færdselsskolen kan få et tillids- og respektfuldt forhold til politiet, vil utvivlsomt være både bekostningen og tiden værd.

Skolen er stillet til rådighed for politiets færdselsafdeling, og ikke alene byens skoler (private som offentlige), men også oplandsskolerne kan aftale tid for besøg i skolen (mellem kl. 8 og kl. 12) med færdselsafdelingen. Den eneste udgift bliver befordringen, idet politiet giver undervisningen gratis.

Der er ikke tvivl om, at dette nye »undervisningslokale« vil vise sig at være en stor gevinst for byens og oplandets skoler.

En af skoledirektør Berthel Kristensens sidste embedshandlinger var at tilvejebringe materiel til etablering af en *båndcentral til optagelse af skole-radioens udsendelser*. På skolevæsenets kontor et det rum, hvori telefonbetjeningen i tidligere tid foregik, nu blevet indrettet til optagecentral. Kontorets personale optager de udsendelser, som skolerne ønsker optaget, og da hver skole har sin båndoptager, kan brugen af udsendelsen ske på det tidspunkt, som passer i undervisningen, og selv om vi ikke har haft anlægget i brug ret lang tid endnu, kan man vist roligt sige, at det har været en værdifuld udvidelse af undervisningsmulighederne. Skoleradioens udsendelser er jo gennemgående af meget høj kvalitet.

Som det fremgik af sidste års beretning havde skoledirektør Berthel Kristensen omkring nytår 1956 besluttet sig til at søge sin afsked pr. 31. juli 1956. På dette tidspunkt var han kun 66 år og kunne altså have fortsat næsten fire år endnu. Når Berthel Kristensen valgte at holde op, før det var nødvendigt, skyldtes det, at han i de senere år har været ramt af nogle længere sygeperioder, som havde gjort et slemt indhug i hans ellers så store kraftreserve. Det har utvivlsomt været en tung beslutning for ham at tage, fordi han i kraft af sin enestående samvittighedsfuldhed og flid næsten var blevet identisk med Aalborg kommunale skolevæsen. Dette fandt også stærkt udtryk i alle de hyldesttaler, der blev holdt for den afgående skoledirektør ved afskedsfesten i Kilden den 30. juli. Borgmester Jens Jensen, kommunaldirektør Hans Nielsen og skolekommissionens formand Thorvald Christensen takkede ham for hans dygtighed og påpasselighed i administrationen af skolevæsenet. »Du siger *dine* skoler,« sagde Thv. Christensen, »og det passer

selvfølgelig ikke; men der er alligevel noget rigtigt i det, for du forvalter skolevæsenets midler lige så omhyggeligt, som hvis det havde været dine egne, og det har været en stor betryggelse for mig. Som udvalgsformand kommer man til at skrive under på regninger og anvisninger, hvis rigtighed og berettigelse man har svært ved at bedømme; men jeg har aldrig været bange for at anvise et beløb til udbetaling, når du havde attesteret rigtigheden, for så vidste jeg, at kontrollen var effektiv.«

Der blev fra mange andre sider udtrykt tak og udtalt ønsker om et lykkeligt otium, således at aftenen kom til at forme sig som en velfortjent hyldelse til en mand, der helt har formået at gøre sit arbejde til sit liv. Også til fru skoledirektør Berthel Kristensen blev der rettet en tak, fordi hun havde tilladt manden at lade arbejdet opløse ham. Skolekommissionsformanden sluttede med at overrække skoledirektøren en sølvskål med inskription som erindringsgave. Også den 31. juli stod i afskedens tegn. Der kom flere deputationer og enkeltpersoner for at sige tak og ønske et lykkeligt otium, ligesom personalet på kontoret ved en lille privat sammenkomst tog afsked med skoledirektøren og takkede for gode arbejdsvilkår i den forløbne tid.

Til realeksamen i marts 1957 indstillede:

Vejgaard østre skole	18 drenge og 27 piger
Sønderbro skole	11 — - 14 —
Danmarksgades skole	31 — - 38 —
Ryesgades skole	22 — - 28 —
<hr/>	
Ialt	82 drenge og 107 piger

Alle de indstillede bestod eksamen.

Mellemskoleeksamen blev i marts 1957 bestået af 389 elever:

Ved Vejgaard østre skole af	39 drenge og 32 piger
- Sønderbro - -	20 — - 35 —
- Danmarksgades - -	69 — - 73 —
- Ryesgades - -	43 — - 51 —
- Hobrovejens - -	15 — - 12 —
<hr/>	
Ialt af	186 drenge og 203 piger

I 1953 blev der i 1. e. m. optaget ialt 546 elever (240 drenge og 306 piger). Hvis man regner med, at forskydninger på grund af flytninger m. m. ophæver hinanden, vil det altså sige, at 77,5 % af de optagne drenge og 66,9 % af de optagne piger nåede at få mellemskoleeksamen.

Statens tilskud til mellem- og realskolen har efter de i min. cirk. af $\frac{3}{2}$ 1927 § 3 fastsatte regler været ialt 43.200 kr.

Lejrskoler.

Det har vist sig at være af stor betydning for byskolens elever at komme i direkte kontakt med naturen og erhvervslivet, som det kan realiseres under et lejrskoleophold. Der er ikke tvivl om, at lejrskolens arbejdsform også kan realiseres på hjemstedet, hvorfor man kan forudse, at det i fremtiden bliver almindeligere med endagsekskursioner; men et lejrskoleophold rummer andet end kontakten med natur og erhvervsliv, fordi eleverne indbyrdes og elever og lærere under opholdet i lejren kommer til at omgås på en mere personlig måde, således at lejrskolen kan yde et værdifuldt bidrag til elevernes sociale opdragelse.

Ifølge de af skolekommissionen sidst vedtagne regler kan der ydes tilskud til lejrskoleophold for elever i begge mellemskoleafdelinger. Lejrskolen arrangeres som regel i 3. mellem, og hver klasse kan kun opnå tilskud en gang i sin skoletid. Opholdet er sædvanligvis af en uges varighed, og kommunens tilskud udgør for tiden 30 kr. pr. deltager (lærerne iberegnet), så eleverne selv må betale et tilsvarende beløb. Det kan diskuteres, om dette er rimeligt; men her på stedet har man det indtryk, at interessen for opholdet stimuleres, når eleverne selv må yde noget for at opnå det. Kommunens udgift til formålet var i 1956-57 i alt kr. 15.955. Som opholdssteder benyttes som regel vandrerhjem.

Lejrskoler i 1956-57:

- Vejgaard østre skole: II. fm. a. i Kalø (Rønde) $27/8$ — $31/8$.
 22 elever + 2 lærere.
 II. fm. b. i Sønderborg $27/8$ — $31/8$.
 25 elever + 2 lærere.
- Vejgaard vestre skole: III. fm. a. og b. på Bornholm $27/8$ — $3/9$.
 47 elever + 4 lærere.
- Alléskolen: II. fm. a. på Bornholm $29/8$ — $4/9$.
 25 elever + 2 lærere.
 III. em. i Kollund $7/9$ — $14/9$.
 29 elever + 2 lærere.
- Sønderbro: II. fm. a. og b. + I. fm. d. på Bornholm $25/5$ — $1/6$.
 52 elever + 4 lærere.
 III. fm. på Bornholm $6/6$ — $13/6$.
 27 elever + 2 lærere.
 II. fm. c. i Knudhule $18/8$ — $23/8$.
 24 elever + 2 lærere.
- Kjellerupsgades skole: II. fm. i Rønde $6/6$ — $11/6$.
 26 elever + 2 lærere.
- Rantzausgades skole: II. fm. + I. fm. c. i Skagen $21/8$ — $28/8$.
 42 elever + 3 lærere.

- Poul Paghsgades skole: III fm. a. på Bornholm $7/9$ — $14/9$.
23 elever + 2 lærere.
III. fm. b. på Bornholm $24/8$ — $29/8$.
24 elever + 3 lærere.
- Vesterkærrets skole: II. fm. a., b. og c. i Dollerup $16/6$ — $23/6$.
66 elever + 5 lærere.
- Annebergvejens skole: II. fm. a.—d. + III. fm. i Kollund $1/9$ — $8/9$.
54 elever + 5 lærere.
- Hobrovejens skole: III em. i Kollund $25/8$ — $31/8$.
31 elever + 3 lærere.

Skolefærdselspatruljer.

I samarbejde med politiets færdselsafdeling er der i de senere år oprettet skolefærdselspatruljer ved en del af skolerne, d. v. s. at et udvalg af skolens største elever dirigerer kammeraternes færdsel til og fra skolen på de tidspunkter, da til- eller frastrømningen er størst. Der er ikke tvivl om, at ordningen er både ønskelig og påkrævet, idet en del færdselsuheld som følge af uagtsomhed utvivlsomt afværges derved, ligesom systemet bidrager i almindelighed til at indøve fornuftige færdselsvaner. Desuden er der noget betydningsfuldt opdragende i, at de store elever får som opgaver at beskytte de mindre mod trafikens farer. Den enkelte skole er frit stillet m. h. t., om den ønsker patruljetjeneste indført, og når ikke alle skoler er med, må det tages som udtryk for, at skolerne i yderdistrikterne ikke har behov for denne ekstra kontrol. I et enkelt tilfælde har skolens lærerstab dog holdt sig tilbage, fordi opgaven findes for vanskelig.

Patruljernes virksomhed i det daglige ledes af en af skolens lærere, som vederlagsfrit stiller sig til rådighed, og politiets færdselsafdeling assisterer på forbilledlig måde ved tilrettelægning og tilsyn. Skolevæsenet er såvel lærerne som politiet megen tak skyldig for hjælpen.

Patruljer i 1956-57.

Skole:	Indført:	Instruktør:
Poul Paghsgade	$9/6$ 1952	Lærer E. Kjærsgaard.
Ryegade	$6/11$ 1952	— Sv. Geert Jensen.
Kjellerupsgade	$17/4$ 1953	— Ib Ibsen.
Vejgaard vestre	$14/12$ 1953	— P. Mølgaard Kristensen.
Østermarken	$16/5$ 1955	— Sv. Christensen.
Rantzausgade	$25/10$ 1955	— E. B. Andreasen.
Alléskolen	$28/11$ 1955	Viceinspektør E. N Clausen.
Vesterkæret	$28/11$ 1955	Lærer Ole Nielsen.
Sønderbro	$15/11$ 1956	Skoleinspektør A. D. Schaarup.

Udlån af lokaler i 1956—57.

I skoleåret har følgende institutioner og foreninger haft lokaler på: Danmarksgades, Rantzausgades, Poul Paghsgades, Ryesgades, Annebergvej, Kjellerupsgades, Østermarkens, Sønderbro, Vejgaard vestre og Vejgaard østre, Frydendal, Hobrovejens skoler og Centralskolen:

Færgemans handelsskole, Aalborg aftenskole, A.O.F., F.O.F., Vejgaard aftenskole, K.F.U.M.s aftenskole, Teknisk skole, Aalborg komm. ungdomsskole og Kvindelige marinere.

Gymnastiksalene har været benyttet af følgende foreninger:

Idrætsklubben »Skjold«, Aa. B., Aalborg gymnastikforening, »Vidar«, »Chang«, »Sparta«, »Ægir«, U 15, K.F.U.M., F.D.F., Politiets idrætsforening, Aalborg badmintonklub, A.F.F., Aalborg roklub, Aalborgegnens folkedansere, Aalborg fodboldklub, »1919«, »Kammeraterne«, »Triton«, Aalborg kommunale idrætsforening, D.U.I., håndboldklubben »Star«, »Jyden«, »Freja«, Aalborggarnisonen, »Thor«, A.I.K., Hedens boldklub, Vejgaard badmintonklub, Idrætsforeningen »Haabet«, Vejgaard boldspilklub, Aalborg Damemotions Klub, Aalborg Jiu Jitsu klub, Good Templar ungdomsforbund, Østbyens Kvindegymnastikforening, De døves idrætsklub, Aalborg Kajakklub, Aalborg bordtennisklub og Nordjyske folkedansere.

Børnetallet.

Den 31. marts 1956 var der i kommuneskolerne i Aalborg ialt 10734 elever

Tilgangen har i årets løb været følgende:

fra hjemmet	1385	—
- andre off. skoler end Aalborg komm.	335	—
- private skoler	26	—
Samlet tilgang	1746	elever

Afgangen i årets løb har været følgende:

til andre off. skoler end kommunens	374	elever
- latinskolen	34	—
- priv. skoler	64	—
udskrevet ved slutning af undervisningspligtig alder	1081	—
døde, udvandrede o. l.	14	—
Samlet afgang	1567	—

Nettilgangen i årets løb var altså 179 elever, og der var den 31. marts 1957 i kommuneskolerne i Aalborg i alt 10913 elever.

Børne- og klassetallet 1956 og 1957.

Skole	1. april 1956				1. april 1957			
	Dr.	Pg.	Ialt		Dr.	Pg.	Ialt	
			Elever	Kl.s			Elever	Kl.s
Rørdal	35	41	76	3	31	28	59	3
Centralskolen	132	135	267	12	126	106	232	11
Vejgaard østre	498	476	974	35	520	509	1029	36
Vejgaard vestre	291	341	632	22	301	345	646	23
Østermarkens	434	420	854	31	412	411	823	31
Alléskolen	581	519	1100	39	646	633	1279	46
Sønderbro	525	528	1053	39	557	526	1083	40
Kjellerupsgades	450	425	875	31	434	427	861	29
Rantzausgades	432	423	855	34	422	399	821	32
Danmarksgades	346	366	712	24	344	359	703	25
Poul Paghsgades	503	550	1053	41	484	503	987	39
Ryesgades	555	566	1121	41	554	545	1099	43
Vesterkærets	635	553	1188	42	640	570	1210	43
Annebergvej	185	89	274	20	179	94	273	20
Hobrovejens	412	413	825	26	476	476	952	33
Frydendal	125	130	255	11	111	119	230	11
Ialt	6139	5975	12114	451	6237	6050	12287	465

Ved de enkelte skoler har af- og tilgangen været følgende:

Skole	Børne- antal ^{31/3} 1956	Tilgang					Afgang							Børne- antal ^{31/3} 1957
		Fra hjem- met	Fra andre af komm. off. skoler	Fra andre off. skoler	Fra private skoler	Ialt	Til andre af komm. off. skoler	Til andre off. skoler	Til latin- skolen	Til private skoler	Udskr. v. slut- ning af skolepl. alder	Døde, udvan- drede m. v.	Ialt	
Rørdal	64	16	1	1	0	18	8	0	0	0	5	0	13	69
Centralskolen	242	48	9	7	1	65	46	5	0	1	15	0	67	240
Vejgaard østre	856	112	109	48	0	269	64	24	1	8	116	1	214	911
Vejgaard vestre	586	85	40	24	1	150	75	16	1	5	44	1	142	594
Østermarken	848	114	16	17	0	147	134	22	0	3	76	0	235	760
Alléskolen	788	124	231	25	1	381	19	40	0	6	36	1	102	1067
Sønderbro	950	133	34	28	6	201	74	35	6	5	115	1	236	915
Kjellerupsgade	841	89	43	26	3	161	106	29	2	3	42	1	183	819
Rantzausgade	814	128	32	41	3	204	125	27	3	4	51	0	210	808
Danmarksgade	564	0	154	9	4	167	4	8	10	3	181	0	206	525
Poul Paghsgade	981	158	19	22	2	201	130	32	0	0	80	5	247	935
Ryesgade	963	90	100	19	3	212	43	37	7	4	131	0	222	953
Vesterkæret	1056	141	32	10	1	184	54	27	0	4	68	2	155	1085
Annebergvej	234	1	51	11	0	63	5	14	0	0	56	0	75	222
Hobrovej	717	103	92	31	1	227	47	43	3	14	51	0	158	786
Frydendal	230	43	19	16	0	78	48	15	1	4	14	2	84	224
Ialt	10734	1385	982	335	26	2728	982	374	34	64	1081	14	2549	10913

Børnetallets fordeling på de forskellige klassetrin.

A. Grundskolen og den eksamensfrimellemskole	Pr. 1. april 1956										Pr. 31. marts 1957*)										
	1.	2.	3.	4.	5.	1. fm.	2. fm.	3. fm.	4. fm.	lalt	1.	2.	3.	4.	5.	1. fm.	2. fm.	3. fm.	4. fm.	lalt	
a. Markskolen																					
Rørdal skole	30	19	27							76	29	18	27								74
b. Købstadskolerne																					
Centralskolen	51	44	39	45	42	26	20	—	—	267	50	39	37	43	39	27	20	—	—	—	255
Vejgaard østre skole	111	82	108	91	137	56	54	—	—	639	124	92	118	107	135	59	53	—	—	—	688
Vejgaard vestre —	85	115	97	81	101	50	52	51	—	632	83	118	101	85	101	50	53	47	—	—	638
Østermarkens —	114	135	117	141	150	71	80	46	—	854	108	139	110	137	144	71	80	47	—	—	836
Alléskolen	128	162	146	157	114	26	53	—	—	786	128	158	155	158	118	30	52	—	—	—	799
Sønderbro —	137	126	120	112	107	92	63	26	—	783	139	117	120	105	106	83	66	29	—	—	765
Kjellerupsgades —	93	123	153	161	193	78	50	24	—	875	96	127	151	156	182	79	47	23	—	—	861
Rantzausgades —	125	133	141	159	155	85	45	13	—	856	125	135	136	161	157	84	48	14	—	—	860
Poul Paghsgades —	160	163	187	168	164	89	74	48	—	1053	151	148	181	165	160	92	70	45	—	—	1012
Ryesgades —	91	83	104	123	102	54	27	31	—	615	89	87	96	122	94	51	26	30	—	—	595
Vesterkærrets —	146	175	199	196	164	87	69	28	—	1064	147	159	195	188	162	87	64	29	—	—	1031
Annebergvej —	—	12	38	45	60	58	47	14	—	274	—	13	39	46	58	58	48	14	—	—	276
Hobrovejens —	104	108	129	104	111	33	26	30	—	645	105	122	136	113	121	21	24	28	—	—	670
Frydendal —	46	47	42	29	46	25	20	—	—	255	44	44	39	24	47	19	21	—	—	—	238
Ialt	1391	1508	1620	1612	1646	830	630	311	—	9598	1389	1498	1614	1610	1624	811	672	306	—	9524	

B. Eksamensmelle- og realskolen	Pr. 1. april 1956							Pr. 31. marts 1957*)						
	I. M	II. M	III. M	IV. M	Real.		lalt	I. M	II. M	III. M	IV. M	Real.		lalt
Vejgaard østre skole	70	59	80	77	49		335	69	63	80	73	45		330
Alléskolen	161	124	29	—	—		314	152	120	32	—	—		304
Sønderbro —	64	58	58	59	31		270	62	59	55	55	25		256
Danmarksgades —	131	132	216	149	84		712	129	131	202	141	70		673
Ryesgades —	113	100	134	98	61		506	113	95	121	94	50		473
Vesterkærrets —	60	64	—	—	—		124	59	63	—	—	—		122
Hobrovejens —	58	61	33	28	—		180	53	58	29	27	—		167
Ialt	657	598	550	411	225		2441	637	589	519	390	190		2325

*) Før udskrivningen har fundet sted.

Udmeldt efter undervisningspligtens ophør m. v.

A. Grundskolen og den eksamensfri mellemskole	3. fm.			2. fm.			1. fm.			5. kl.			Andre klasser			Samtlige klasser		
	Dr.	Pg.	Ialt	Dr.	Pg.	Ialt	Dr.	Pg.	Ialt	Dr.	Pg.	Ialt	Dr.	Pg.	Ialt	Dr.	Pg.	Ialt
a. Markskolen																		
Rørdal skole.....	—	—	—	—	—	—	—	—	—	—	—	—	2	3	5	2	3	5
b. Købstadskolerne																		
Centralskolen.....	—	—	—	5	6	11	2	2	4	—	—	—	—	—	—	7	8	15
Vejgaard østre skole.....	—	—	—	13	11	24	—	3	3	—	—	—	—	—	—	13	14	27
Vejgaard vestre —.....	19	26	45	—	—	—	—	—	—	—	—	—	—	—	—	19	26	45
Østermarkens —.....	15	21	36	15	23	38	1	1	2	—	—	—	—	—	—	31	45	76
Alléskolen —.....	—	—	—	18	9	27	1	1	2	—	—	—	—	—	—	19	10	29
Sønderbro —.....	8	5	13	18	9	27	7	—	7	—	—	—	—	—	—	33	14	47
Kjellerupsgades —.....	5	12	17	9	8	17	5	2	7	—	1	—	—	—	—	19	23	42
Rantzausgades —.....	4	6	10	6	20	26	8	7	15	—	—	—	—	—	—	18	33	51
Poul Paghsgades —.....	10	28	38	15	20	35	4	3	7	—	—	—	—	—	—	29	51	80
Ryesgades —.....	13	14	27	4	2	6	—	—	—	—	—	—	—	—	—	17	16	33
Vesterkæret —.....	11	15	26	24	11	35	3	3	6	—	—	—	—	—	—	38	29	67
Annebergvej —.....	11	3	14	19	12	31	10	1	11	—	—	—	—	—	—	40	16	56
Hobrovejens —.....	17	13	30	7	3	10	—	—	—	—	—	—	1	—	1	25	16	41
Frydendal —.....	—	—	—	4	8	12	1	1	2	—	—	—	—	—	—	5	9	14
Ialt.....	113	143	256	157	142	299	42	24	66	—	1	1	1	—	1	313	310	623

B. Eksamensmelle- og realskolen	Realkl.			IV. M.			III. M.			II. M.			I. M.			Samtlige klasser		
	Dr.	Pg.	Ialt	Dr.	Pg.	Ialt	Dr.	Pg.	Ialt	Dr.	Pg.	Ialt	Dr.	Pg.	Ialt	Dr.	Pg.	Ialt
Vejgaard østre skole.....	20	28	48	22	14	36	—	5	5	—	—	—	—	—	—	42	47	89
Alléskolen —.....	—	—	—	—	—	—	5	—	5	2	—	2	—	—	—	7	—	7
Sønderbro —.....	13	15	28	12	22	34	1	2	3	2	1	3	—	—	—	28	40	68
Danmarksgades —.....	34	41	75	24	32	56	21	21	42	4	4	8	—	—	—	83	98	181
Ryesgades —.....	23	29	52	14	18	32	2	11	13	—	1	1	—	—	—	39	59	98
Vesterkærrets —.....	—	—	—	—	—	—	—	—	—	1	—	1	—	—	—	1	1	1
Hobrovejens —.....	—	—	—	5	4	9	—	—	—	1	—	1	—	—	—	6	4	10
Ialt.....	90	113	203	77	90	167	29	39	68	10	6	16	—	—	—	206	248	454

Indmeldt i skolens 1. klasser.

Skole	1956			1957		
	Dr.	Pg.	Ialt	Dr.	Pg.	Ialt
Rørdal.....	9	7	16	8	4	12
Centralskolen.....	23	25	48	17	9	26
Vejgaard østre.....	64	50	114	57	51	108
Vejgaard vestre.....	41	44	85	43	37	80
Østermarken.....	64	50	114	61	72	133
Alléskolen.....	66	62	128	64	75	139
Sønderbro.....	75	58	133	82	58	140
Kjellerupsgade.....	45	43	88	39	47	86
Rantzausgade.....	74	54	128	58	65	123
Poul Paghsgade.....	80	77	157	64	67	131
Ryesgade.....	47	45	92	38	46	84
Vesterkæret.....	82	64	146	70	73	143
Hobrovej.....	55	48	103	81	51	132
Frydendal.....	22	21	43	17	20	37
Ialt.....	747	648	1395	699	675	1374

Indmeldelserne i kommuneskolerne har i de sidste 10 år udgjort følgende antal børn (heri medregnet børn indmeldte i den tidligere Nørre Tranders kommunes skoler)

1. april 1948: 1173	1. april 1953: 1609
1. — 1949: 1316	1. — 1954: 1598
1. — 1950: 1354	1. — 1955: 1489
1. — 1951: 1480	1. — 1956: 1395
1. — 1952: 1626	1. — 1957: 1374,

og antallet af børn i alderen indtil 6 år, der pr. 1. april 1957 fandtes i Aalborg udgjorde:

født i tiden $\frac{1}{4}$ 1951 til $\frac{31}{3}$ 1952.....	1318
” - — $\frac{1}{4}$ 1952 - $\frac{31}{3}$ 1953.....	1411
” - — $\frac{1}{4}$ 1953 - $\frac{31}{3}$ 1954.....	1414
” - — $\frac{1}{4}$ 1954 - $\frac{31}{3}$ 1955.....	1327
” - — $\frac{1}{4}$ 1955 - $\frac{31}{3}$ 1956.....	1320
” - — $\frac{1}{4}$ 1956 - $\frac{31}{3}$ 1957.....	1350

Optaget i 1. eksamensmellemskoleklasse den 1. april 1957.

Optaget i	Vejg. ø.		Allè-sk.		Sbro.		Kjell.		Danm.		Ryes-gade		Vest-kæret		Hobr.		Samtlige eksamensskoler			
	Dr.	Pg.	Dr.	Pg.	Dr.	Pg.	Dr.	Pg.	Dr.	Pg.	Dr.	Pg.	Dr.	Pg.	Dr.	Pg.	Dr.	Pg.	Ialt	
Fra:																				
Rørdal	2	3	—	—	—	—	—	—	—	—	—	—	—	—	—	—	2	3	5	
Centralsk. 1. fm...	1	1	—	—	—	—	—	—	—	—	—	—	—	—	—	—	1	1	2	
5. kl...	3	14	—	—	—	—	—	—	—	—	—	—	—	—	—	—	3	14	17	
4. -	—	—	—	—	—	—	—	—	—	—	—	—	—	—	—	—	—	—	—	
Vejgaard ø. 1. fm...	3	2	—	—	—	—	—	—	—	—	—	—	—	—	—	—	3	2	5	
5. kl...	40	20	—	—	—	—	—	—	1	—	—	—	—	—	—	—	40	21	61	
4. -	—	—	—	—	—	—	—	—	—	—	—	—	—	—	—	—	—	—	—	
Vejgaard v. 1. fm...	—	—	4	—	—	—	—	—	—	—	—	—	—	—	—	—	4	—	4	
5. kl...	—	—	17	20	—	—	—	—	—	—	1	—	—	—	—	—	18	20	38	
4. -	—	—	—	—	—	—	—	—	—	—	—	—	—	—	—	—	—	—	—	
Østerm. 1. fm...	—	—	3	0	—	—	—	—	1	3	—	—	—	—	—	—	4	3	7	
5. kl...	2	3	14	15	—	—	—	—	19	19	—	—	—	—	—	—	35	37	72	
4. -	—	—	—	—	—	—	—	—	—	—	—	—	—	—	—	—	—	—	—	
Allèskolen 1. fm...	—	—	—	1	—	—	—	—	—	—	—	—	—	—	—	—	—	1	1	
5. kl...	—	—	23	26	—	—	—	—	—	—	—	—	—	—	1	—	24	26	50	
4. -	—	—	—	—	—	—	—	—	—	—	—	—	—	—	—	—	—	—	—	
Sønderbro 1. fm...	—	—	—	4	4	—	—	—	—	—	—	—	—	—	—	—	4	4	8	
5. kl...	—	—	—	1	12	28	—	—	—	—	1	—	—	—	—	2	13	31	44	
4. -	—	—	—	—	1	—	—	—	—	—	—	—	—	—	—	1	—	—	1	
Kjellerupsg. 1. fm...	—	—	—	—	1	—	—	4	—	2	—	—	—	—	—	—	1	7	8	
5. kl...	—	1	—	—	6	3	33	25	12	4	—	—	—	1	1	1	52	35	87	
4. -	—	—	—	—	—	—	—	—	—	—	—	—	—	—	—	—	—	—	—	
Rantzausg. 1. fm...	—	—	—	—	—	—	—	—	5	3	—	—	—	—	—	—	5	3	8	
5. kl...	—	—	1	—	—	—	—	—	36	49	—	—	—	—	—	1	4	38	53	
4. -	—	—	—	—	—	—	—	—	—	—	—	—	—	—	—	—	—	—	—	
Poul Pagh. 1. fm...	—	—	—	—	—	—	—	—	1	2	3	2	—	—	—	—	4	4	8	
5. kl...	—	—	—	—	—	—	—	—	8	12	27	25	—	—	—	2	1	37	38	
4. -	—	—	—	—	—	—	—	—	—	—	—	—	—	—	—	—	—	—	—	
Ryesgade 1. fm...	—	—	—	—	—	—	—	—	—	—	3	2	—	—	—	—	3	2	5	
5. kl...	—	—	—	—	—	—	—	—	—	—	27	24	—	—	—	—	27	24	51	
4. -	—	—	—	—	—	—	—	—	—	—	—	—	—	—	—	—	—	—	—	
Vesterkæret 1. fm...	—	—	—	—	—	—	—	—	—	—	—	—	—	—	—	—	—	1	1	
5. kl...	—	—	1	—	—	—	—	—	—	—	1	8	30	30	—	—	32	38	70	
4. -	—	—	—	—	—	—	—	—	—	—	—	—	—	—	—	—	—	—	—	
Hobrovej 1. fm...	—	—	—	—	—	—	—	—	—	—	—	—	—	—	1	—	1	—	1	
5. kl...	—	—	—	—	—	—	—	—	1	—	—	—	—	—	46	25	47	25	72	
4. -	—	—	—	—	—	—	—	—	—	—	—	—	—	—	—	—	—	—	—	
Frydendal 1. fm...	—	—	—	—	—	—	—	—	—	—	—	—	—	—	1	—	1	—	1	
5. kl...	—	—	—	—	—	—	—	—	—	—	—	—	—	—	6	10	6	10	16	
4. -	—	—	—	—	—	—	—	—	—	—	—	—	—	—	—	—	—	—	—	
Andre skoler	—	1	—	—	—	—	—	—	—	—	—	—	—	—	—	—	—	1	1	
Ialt	51	45	63	63	24	35	33	29	83	95	63	61	30	32	59	44	406	404	810	

NOTE

Til optagelsesprøven var der tilmeldt ca. 1000 elever; der blev optaget 810 elever (heraf 750 fra 5. klasserne). Nogle af de optagne er dog optaget på prøve.

Der betyder, at ca. 50 % af årgangens 1624 børn går til eksamensmellemskolen.

**Skolesøgende og undervisningspligtige børn
i Aalborg købstad pr. ³¹/₁₂ 1956.**

	Skolesøgende			Undervisningspligtige hjemmehørende i Aalborg		
	Dr.	Pg.	Ialt	Dr.	Pg.	Ialt
1. I Kommuneskolen:						
a) grundskolen, eksamensfri mellemskole	4903	4668	9571	4718	4471	9189
b) eksamensmelle- og real-skolen	1138	1238	2376	730	743	1473
2. I eksamensberettigede mellem- og højere almen-skoler:						
a) statens	330	322	652	48	56	104
b) private	845	789	1634	351	342	693
3. I andre skoler	18	26	44	15	20	35
4. I hjemmet				1	2	3
5. Endnu ikke indskrevet				1		1
6. Uden undervisning på grund af vedvarende sygdom, åndssvag-hed eller lignende (herunder undervisning i ekster-nat- og døveskolen)	45	37	82	27	24	51
7. På åndssvageanstalt				16	13	29
8. Undervises i andre kommu-ners skoler (også privatskoler uden for Aalborg)				15	14	29
9. På blinde- og døveinstitut ...				5	3	8
Ialt ...	7279	7080	14359	5927	5688	11615

Afgang i årets løb fra fortegnelsen over undervisningspligtige børn i kommunen:

- a) med ophør af skolegang 345 dr., 361 pg., ialt 706 elever
 b) - fortsætt. af skolegang 252 - 302 - - 554 - *)

Ialt ... 597 dr., 663 pg., ialt 1260 elever

*) Deraf:

- 1) i komm. eksamenskl. ... 173 dr., 221 pg., ialt 394 elever
 2) i - eks.fri mell.skolekl. 37 - 43 - - 80 -

Ialt ... 210 dr., 264 pg., ialt 474 elever

Klassers og elevers fordeling pr. 31/12 1956.

	Centr.		Vejg. ø.		Vejg. v.		Østerm.		Alløsk.		Sønderb.		Kjell.		Rantz.		Danm.		P. P.		Ryesg.		Vestk.		Hobrov.		Fry.		
	kl.	elev.	kl.	elev.	kl.	elev.	kl.	elev.	kl.	elev.	kl.	elev.	kl.	elev.	kl.	elev.	kl.	elev.	kl.	elev.	kl.	elev.	kl.	elev.	kl.	elev.	kl.	elev.	kl.
1. kl.	2	51	4	123	3	86	4	109	4	128	5	141	3	96	5	125			6	153	3	91	5	147	4	102	2	42	
2. kl.	2	40	3	95	4	118	5	138	6	158	5	117	4	125	5	137			6	155	3	86	6	161	4	116	2	42	
3. kl.	2	38	4	115	3	102	4	112	5	145	4	120	5	149	5	136			7	184	4	98	7	197	4	130	2	36	
4. kl.	2	43	4	110	3	85	5	138	5	142	4	105	6	160	5	148			6	158	5	122	7	192	4	109	1	24	
5. kl.	2	38	4	137	3	101	5	146	4	118	3	92	7	184	5	145			6	160	3	95	6	162	4	119	2	46	
I. fm	1	28	2	60	2	50	3	69	1	29	3	71	3	78	3	69			4	91	2	51	3	87	1	26	1	19	
II. fm	1	20	2	53	2	53	3	81	2	52	2	56	2	47	2	47			3	69	1	26	3	65	1	24	1	20	
III. fm					2	48	2	46			1	30	1	23	1	14			2	47	1	30	1	29	1	29			
I. m			2	69					5	155	2	61					4	127			4	114	2	59	2	53			
II. m			2	61					4	120	2	59					4	129			3	96	2	64	2	58			
III. m			3	80					1	31	2	55					7	201			5	122			1	29			
IV. m			3	74							2	55					6	141			4	94			1	27			
Realkl.			2	45							1	25					3	70			3	50							
3.læsekl.									1	9																			
4. —									1	16					1	11			1	10									
5. —											1	15			1	13													
6. —											1	13			1	14													
7. —											1	10																	
	12	258	35	1022	22	643	31	839	39	1103	39	1025	31	862	34	859	24	668	41	1027	41	1075	42	1163	29	822	11	229	

Klassers og elevers fordeling i Annebergvej og Rørdal skoler pr. 31/12 1956.

Annebergvej skole (hjælpekole).

Klassetrin	Antal klasser	Elev-tal
2. hjælpekole	1	12
3. —	3	40
4. —	3	47
5. —	4	60
6. —	4	57
7. —	4	47
8. —	1	14
Ialt.	20	277

Rørdal skole (landsbyordnet skole)

Klassetrin	Antal klasser	Elev-tal
1. klasse (1. og 2. skoleår)...	1	30
2. — (3. og 4. — ...)	1	18
3. — (5. 6. og 7. — ...)	1	27
Ialt.	3	75

De private skoler i Aalborg købstad ^{31/12} 1955 og ^{31/12} 1956.

	Op- rettet år	Elevantal					
		1955			1956		
		Dr.	Pg.	Ialt	Dr.	Pg.	Ialt
<i>I. Mellem- og realskoler:</i>							
1. Klostermarksskolen	1871	305	313	618	325	314	639
2. Cand. mag. Møllers skole	1905	159	106	265	160	101	261
3. Elisabeth Brøndstedts skole	1888	336	379	715	360	374	734
<i>II. Andre private skoler:</i>							
1. Sct. Mariæ (Den katolske skole)	1900	25	20	45	18	26	44
Ialt		825	818	1643	863	815	1678

Til kommunale fripladser i ovennævnte 3 private mellem- og realskoler har kommunen i 1956—57 ydet et tilskud på 600 kr. til hver skole.

Salg af sparemærker i kommuneskolerne 1956—57.

Rørdal skole	1050 kr.
Centralskolen	3200 -
Vejgaard østre -	3500 -
Vejgaard vestre -	1800 -
Østermarkens -	3130 -
Alléskolen -	2970 -
Sønderbro -	3000 -
Kjellerupsgades -	5220 -
Rantzausgades -	9400 -
Danmarksgades -	500 -
P. Paghsgades -	7900 -
Ryesgades -	4700 -
Vesterkærets -	4040 -
Annebergvej -	350 -
Hobrovejens -	1300 -
Frydendal -	1000 -
Ialt	53.060 kr.

Året før var solget kr. 61.080.

Skolebesøget.

I skoleåret 1956—57 har der været holdt skole i 240 dage. Ved det samlede skolevæsen har mødte skoledage og skoleforsømmelser, fordelt på hele børnetallet og beregnet i procent af det samlede antal pligtige skoledage, udgjort:

	Grundskolen og eksamensfri mellemskole			Eks.mellem-skolen
	Alm. klasser	Læseklasser	Hjælpeklasser	Alle klasser
Mødte skoledage.....	96,52	95,83	93,02	97,92
Forsømte skoledage:				
a. på grund af sygdom.....	3,19	4,24	5,85	1,95
b. med anden lovlig grund.....	0,24	0,22	0,79	0,12
c. uden lovlig grund.....	0,00	0,21	0,24	0,01
Forsømmelser ialt...	3,48	4,67	6,88	2,08

TIMEPLANER

Fag	A. Grundskolen					Ialt
	1. kl. dr. pg.	2. kl. dr. pg.	3. kl. dr. pg.	4. kl. dr. pg.	5. kl. dr. pg.	
Kristendomsundervisning.....	2/2	2	2	2	2	9
Dansk.....	7	8	8	8	8	39
Skrivning.....	3	3	3	2	2	13
Regning.....	5	5	5	5	6	26
Historie.....			2	2	2	6
Geografi.....			1	2	2	5
Naturhistorie.....				2	2	4
Naturlære.....					1	1
Tegning.....				1	2	3
Sang.....	1	1	1	1	2	6
Gymnastik.....	2	2	2	2	3	11
Sløjd.....	1	2-0	2-0	2-0	3-0	10-1
Håndgerning.....		0-2	0-2	0-2	0-3	0-9
Ialt { drenge ..	20	23	26	29	35	133
{ piger ..	20	23	26	29	35	133

Timetallet er midlertidigt nedsat i såvel grundskolen, mellemskolen som hjælpeskolen.

F a g	B. Den eksamensfri mellemskole			
	1. f. m. dr. pg.	2. f. m. dr. pg.	3. f. m. dr. pg.	Ialt
Kristendomsundervisning	2	2	2	6
Dansk	7	7	7	21
Skrivning	1	1	1	3
Regning	5	5	5	15
Historie	2	2	2	6
Geografi	2	2	2	6
Naturhistorie (alkohollære)	1	2	2	5
Naturlære	1	1	1	3
Fremmed sprog	3	3	3	9
Sang	1	1	0	2
Tegning	2	2-1	2-0	6-3
Gymnastik	3	3	4 ¹⁾	10
Sløjd	4-0	4-0	4-0	12-0
Håndarbejde	0-3	0-2	0-3 ²⁾	0-8
Husgerning	0-3	0-4	0-4	0-11
Skolehave	1-0	1-0	1-0	3-0
Ialt { drenge ..	35	36	36	107
{ piger	36	36	36	108

¹⁾ Sundhedslære og samaritergerning 1 ugentlig time i vinterhalvåret.

²⁾ Herunder mønstertegning.

Anm. De elever, der ikke deltager i sprogundervisningen, skal som eet hold gives undervisning i dansk og/eller regning for at støtte standpunktet i disse fag.

Dansk + skrivning samt (mindst) 2 af de mundtlige fag samles såvidt muligt på samme lærers hånd. De øvrige fag (faggrupper) samles hos så få lærere som muligt.

Fag	C. Eks.-mellemskolen				Latin- læ- sende elever IV.	Real- klas- sen	Ialt
	I.	II.	III.	IV.			
Kristendomskundskab	2	2	1	1			6
Dansk	5	4	5	5	4	5	24
Engelsk	5	3	3	4	3	5	20
Tysk		4	4	4	4	4	16
Fransk						4	4
Historie	2	2	2	2	2	2	10
Geografi	2	2	2	2	2	2	10
Naturhistorie	2	2	2	2	2	2	10
Naturlære	2	2	2	2	2	2	10
Regning og matematik	5	5	6	7	6	5 ¹⁾	28
Skrivning	2	1	1				4
Tegning	2	1-0	1	0			4-3
Latin					4		4
	29	28-27	29	29	29	31	146-145
Gymnastik	3	3-2	3	4	4	4	17-16
Sang	2	2	1				5-5
Sløjd	2-0	2-0	2-0	2-0	2-0		8-0
Håndarbejde	0	0-2	0-2	0-2	0-2		0-6
Husgerning	0-2	0-3					0-5
Ialt ...	36	35-36	35	35	35	35	176-177

¹⁾ De piger, som bortvælger regning og matematik, får i stedet for: Praktisk regning for piger i 4 timer.

Anm. Når der står 2 tal i samme rubrik, gælder det sidste for pigerne.

Undervisning af talelidende elever m. v.

Taleundervisningen for elever med talevanskeligheder er nu endelig organiseret på en for skolevæsenet fuldt tilfredsstillende måde, idet man har to seminarieuddannede lærere, som har fået specialuddannelse som talepædagoger.

Disse to lærere, Ole Hecquet og Hans Borre Larsen, besøger nu al taleundervisning, og der henlægges til dette formål for et skoleår ad gangen det antal timer, som skønnes nødvendigt.

Ved begyndelsen af skoleåret 1956—57 omfattede undervisningen 76 elever, og der blev i årets løb henvist 75 nye elever, som skønnedes at have behov for hjælp.

De ialt 151 tilfælde af talelidelser diagnosticeredes således:

Stammen	Snovlæsp	Udtalefejl	Phonasteni	Læseretardering
43	58	44	5	1

I 80 af disse tilfælde kunne eleverne udskrives i årets løb, fordi lidelsen var afhjulpet. I 13 tilfælde blev behandling ikke nødvendig, fordi forholdet rettede sig uden behandling. I et tilfælde blev den talelidende elev udskrevet, før behandlingen var afsluttet, og i to tilfælde ønskede hjemmet ikke, at taleundervisningen blev iværksat.

Ved årets slutning var der således 55 talelidende elever, som fortsætter med undervisningen i det efterfølgende skoleår.

Særundervisning af tunghøre elever.

I skoleårets 1956—57 har 25 elever med nedsat hørelse fået undervisning i høretræning, mundaflæsning og talekorrektion af tunghørelærer, overlærer S. Aa. Johansen.

Eleverne fordeler sig således på skolerne:

Vejgaard østre skole	2
Vejgaard vestre skole	3
Østermarken	1
Alléskolen	1
Sønderbro	6
Kjellerupsgade	1
Rantzausgade	1
Danmarksgade	1
Poul Paghsgade	1
Vesterkæret	3
Annebergvej	3
Hobrovejen	2

Af de 25 elever bruger 15 høreapparat.

Skoletandplejen i skoleåret 1956—57.

Ved overtandlæge Brams.

På grund af den stadig vedvarende tandlægemangel er det i en lang år-række ikke lykkedes at gennemføre de ideale krav om halvårslige eftersyn og behandlinger af samtlige skolebørn, en sag, der yderligere er vanskeliggjort af den decentralisering, der af geografiske hensyn har været nødvendig for skoletandplejen her i Aalborg. Imidlertid viser det sig erfaringsmæssigt, at de hjem, der selv skal eller vil sørge for børnenes tandpleje, i endnu mindre grad følger disse krav, hvorfor man må skønne, at den behandling, der ydes af skoletandplejen, under alle omstændigheder er den mest sufficente.

Såfremt den påtænkte og projekterede udvidelse af tandlægehøjskolen i København og opførelsen af en ny højskole i Århus gennemføres efter planen, vil tandlægemanglen i løbet af nogle år blive mindre mærkbar.

Der har i skoleåret 1956—57 været følgende klinikker til rådighed:

Centralklinik, Danmarksgades skole, med 2 behandlingslokaler.

Alléskolen - 2 —

Poul Paghsgades skole - 2 —

Sønderbro skole - 3 —

Vesterkærrets skole - 2 —

I årets løb er der udført flere behandlinger end i nogen tidligere periode. Der har været ialt 13.720 tandlæge arbejdstimer — incl. sygetimer — til rådighed, og der er udført 98.725 behandlinger på 10.474 børn. Ved sammenligning med tidligere års statistik viser det sig, at antal tandfyldninger stiger jævnt i såvel midlertidige som blivende tænder, og antal tandudtrækninger og rodbehandlinger daler i overensstemmelse med forventede resultater af den mere effektive arbejdsgang.

Oversigt over virksomheden i året fra $\frac{1}{4}$ 1956— $\frac{31}{3}$ 1957.

Systematisk behandling	Antal børn				De forskellige behandlings antal								
	Indmeldte til behandling	Funden fri for karies	Ikke behandlede	Behandlede	Fyldninger		Ekstraktion		Rensning	Rodbehandlinger	Injektion	Andre behandlinger	Ialt
					Blivende tænder	Mælke- tænder	Blivende tænder	Mælke- tænder					
1. års behandl.	1416	42	192	1224	4587	4350	135	3194	140	117	1392	2148	16063
Forts. behandl. af børn, der i tidli- gere år har været un- der systematisk be- handling.	10278	557	1028	9250	41579	6810	943	5243	924	625	5384	21154	82662
Ialt . . .	11694	599	1220	10474	46166	11160	1078	8437	1064	742	6776	23302	98725

¹⁾ heri incl. 40 elever fra døveskolen og 34 elever fra externatskolen.

Andre behandlinger omfatter alt udover de rubricerede behandlinger såsom: Provisorisk fyldning, pensling, slibning, polering af fyldninger, aftryk med henblik på regulering, røntgenfotografering, guldarbejde, stifttænder og proteser, operationer, kontrol med regulering og instruktion i tandbørstning. Til tandregulering har der været 193 børn i behandling. Af disse store behandlinger er 35 helt færdige, og resten nærmer sig afslutningen.

Af mindre reguleringer er der i årets løb foretaget 145, hvoraf 29 stadig er under behandling. Endvidere er udført:

Røntgenbilleder	2161
Operationer	64
Stifttænder og kroner	18
Guldindlæg	76
Proteser	6

Den gennemsnitlige mødeprocent for samtlige skoler: 96,5.

Lægeundersøgelser.

Skolelægeordningen trådte i kraft i Aalborg den 1. april 1949. Den omfatter nu alle skolesøgende børn i byens kommunale og private skoler samt katedralskolen. I det forløbne år har det drejet sig om ialt 14311 børn.

Der er ansat 3 skolelæger og 6 lægeassistenter. En del af skolerne har ikke lægeværelse, hvorfor børnene må henvises til undersøgelse på den nærmeste skole med lægelokale.

Tuberkuloseundersøgelsen i skoleåret har foruden kommuneskolernes elever omfattet det samlede lærerpersonale, skolernes rengøringspersonale og personalet på skoletandklinikken. Der er ikke konstateret tilfælde af tuberkulose. Alle børn røntgenundersøges. Børn i 1. klasser tuberkulinprøves, og de negative calmettevaccineres, såfremt forældrene ikke modsætter sig det.

Oversigt over skolelægenes virksomhed i skoleåret 1956/57.

	Antal børn	
	Drenge	Piger
Antal undersøgte børn i:		
Grundskolen	4.450	4.137
Øvrige klasser	2.785	2.939
Ialt.....	7.235	7.076
Antal henvisninger til læge	1.293	1.255
— Kontrolundersøgte	608	763
— Ikke koppevaccinerede	72	77
— Ikke difterivaccinerede III. gang	676	495
— Tuberkulinnegative (incl. calmettevaccinerede negative)	242	236
— Hvis højde/vægtforhold er $> + 15 \frac{0}{0}$	461	473
— — — — — er $< \pm 15 \frac{0}{0}$	114	295
— Sukkersyge	7	0
— Epilepsi og epileptiske ækvivalenter	16	9
— Pareser efter børnelammelse	20	15
— Fodvorter	60	94
— Parasitære hudsygdomme	185	121
— Hjerotelidelser, verificerede på sygehus, hos speciallæge eller på anden måde	47	38
— Asthma	27	16
— Sværere adfærdsforstyrrelser eller psykiske lidelser	14	13
— Udtalte taleforstyrrelser	90	38
— Refraktionsanomalier påvist hos øjenlæge	597	708
— Heraf svn $< 6/24$ på bedste øje efter korrektion	0	2
— Nedsat hørelse (Hviskestemme < 6 m, ensidig eller dobbeltsidig)	104	71
— Usikker farvesans (12 årige)	198	26
— Albuminuri (ikke ortostatisk)	3	3
— Andre kroniske sygelige tilstande	969	713

Det skolepsykologiske arbejde.

Ved skolepsykolog K. Strunge.

Ved udførelsen af det skolepsykologiske arbejde har i skoleåret 1956-57 medvirket:

skoleinspektør *Kirsten Strunge*,

viceinspektør *Inge Hvidmark* afløst af viceinsp. *Jørn Kretzschmar*.

Pr. 1.-4.-57 tiltræder endvidere viceinspektør *Jens Knudsen*.

I de store linier har arbejdet formet sig som i de tidligere år, bortset fra at arbejdet med skolemodenhedsprøver er udvidet meget væsentligt.

Undersøgelse af børn, der er indstillet af standpunktmæssige grunde.

Under denne gruppe har der været 319 undersøgelser, en forøgelse fra det foregående år på ca. 30. Denne forøgelse hidrører fra et stort antal indstillinger efter den egentlige prøvesæson, der slutter ca. 4 måneder før skoleåret. Kontoret modtager indstillinger hele året, men af hensyn til planlægningen

af de nye klasser og læsehold er det væsentligt, at det store flertal af indstillingerne sker før det nævnte tidspunkt.

Nedenstående skema viser henvisningernes fordeling på de forskellige skoler og intelligensområder.

Skole	Intelligenskvotient					Ialt prøvet
	Under 70	70-74	75-89	90-110	Over 110	
Centralskolen, Rørdal, Frydendal	3	3	11	18		35
Vejgaard østre		2	8	22	2	34
Vejgaard vestre			7	18	4	29
Østermarken		1	1	9		11
Alléskolen			4	23		27
Sønderbro			6	16	2	24
Kjellerupsgade			6	10		16
Rantzausgade + Danmarksgade	1	1	7	25	6	40
Poul Paghsgade			7	16	2	25
Ryegade			5	11	5	21
Vesterkæret	1		5	25	3	34
Hobrovejen			3	16	4	23
Ialt	5	7	70	209	28	319

Et stort flertal af børnene ligger i intelligensområdet 90-110. Dette betyder ikke, at flertallet af børn med undervisningsvanskeligheder har gennemsnitlig intelligens. De fleste af de undersøgte børn i denne gruppe ligger i gruppens tungeste halvdel, og det almindelige intelligensmæssige gennemsnit er ikke IK 100, men mellem 100 og 110.

De indstillede børn kom fra følgende klassetrin:

1. klasse: 34, 2. klasse: 95, 3. klasse: 108, 4. klasse: 53, højere klassetrin: 29.

En store del af de undersøgte børn fik tilrådet læsehold. Der er i øjeblikket 39 læsehold (normalt på 4 timer, enkelte hold på 2 timer) med i alt 184 elever. 34 elever overflyttedes til læseklasse: 15 til 3. læsekl., 16 til 4. læsekl., 4 til 5. læsekl.

58 elever overflyttedes til hjælpeklasse: 14 til 2. hjkl., 31 til 3. hjkl., 12 til 4. hjkl. og 1 til højere klassetrin.

Pr. 1. april er der læseklasser på følgende skoler:

IIFM læ. på Sønderbro og Rantzausgades skoler.

IFM læ. på Sønderbro og Rantzausgades skoler.

5. læ. på Alléskolen, Rantzausgade skole og Poul Paghsgade skole.

4. læ. på Alléskolen og Sønderbro skole.

3. læ. på Alléskolen.

Alle 20 hjælpeklasser er på Annebergvej skole.

Der er læsehold på alle skolerne.

Efterprøver og omprøver.

Alle børn på læsehold har mindst to gange i årets løb været til læseprøve.

Alle børn i læseklasser har mindst een gang været til læseprøve.

Ved skoleårets slutning bliver der i alle særklasser hørt efter, om man mener at have elever, der ligger på grænsen til tilbageflytning. Der er i den anledning foretaget et stort antal undersøgelser og drøftelser. 10 elever er tilbageflyttet p. gr. a. fremgangen. Desuden er enkelte elever tilbageflyttet, fordi der ikke var tilstrækkeligt mange elever til at danne en IIFM læ.

Der er herudover foretaget en systematisk omprøvning af læseklasseelever med særlig divergens mellem intelligens og standpunkt, særlig lav eller høj IK eller andre træk, der gav årsag til sådan prøve. Forrige år var der foretaget en lignende gennemgang af hjælpeklassernes elever.

Børn med opdragelses- og tilpasningsvanskeligheder.

Man har også dette år kun ment at kunne afse ca. 2 ugentlige timer til dette arbejde, men fra april 1957 er det udvidet noget.

Skolemodenhedsprøver.

Alle drenge, der ved skolegangens begyndelse ville være under 6 år 7 måneder, og alle piger, der ville være under 6 år og 6 måneder blev indbudt til skolemodenhedsprøve. I alt 91 børn.

I 26 tilfælde frarådedes skolegang. I andre 26 tilfælde måtte prøven suppleres med individuel prøve, hvorefter skolegangen frarådedes i ca. halvdelen af tilfældene.

For de øvrige vedkommende fandt man ikke grundlag for ændring af hjemmets planer.

Til trods for, at det kraftigt pointeredes, at forældrene var ganske frit stillede både med hensyn til deltagelse i skolemodenhedsprøve og med hensyn til at rette sig efter det givne råd, mødte 87 af de 91 indbudte, og langt de fleste rettede sig efter rådet.

Invaliderede børn i skolealderen.

To børn har på grund af invaliditet modtaget hjemmeundervisning, som har betydet meget for dem ikke blot p. gr. a. undervisningen, men også p. gr. a. oplevelsen.

Gennem skolerne har man fået kontakt med en del andre invaliderede børn for at se, om de havde problemer, der hørte under kontorets naturlige

arbejdsområde. Der er blevet ydet nogen støtte af undervisningsmæssig art, ligesom enkelte børn er blevet sendt på lejr for invaliderede børn. Der er ingen tvivl om, at der er brug for en støtte både ved undervisnings- og tilpasningsproblemer, og kontoret håber at få dette område opdyrket efterhånden.

Standpunktsprøver.

Man er i gang med at foretage standardiserede prøver i mundtlig og skriftlig dansk samt regning i særklasserne, specielt i afgangsklasserne. Dette arbejde er ved skoleårets afslutning udført i hjælpeklasserne og fortsættes derefter for de øvrige særundervisningsgrupper samt nogle kontrolgrupper. Formålet er først og fremmest at opnå større sikkerhed i vurderingen af overflytningsspørgsmål og mere konkret vurdering af undervisningsmaterialer.

Almindelig rådgivning.

Et stort antal henvendelser kommer direkte fra forældrene, enten på disses eget initiativ eller efter råd fra skolen. Det drejer sig hyppigst om opdragelsesvanskeligheder, skolebegyndelse eller ønske om læsehold.

Instruktioner, møder etc.

Som de foregående år er der afholdt et møde for klasselærerne i 2. klasse, hvor der er givet instruktion i gruppeprøvning af standpunktsmæssig art og i Dearbornprøver.

Der er medvirket ved årskursus og møder. Man har deltaget i psykologmøder, psykologkongres og møder for hjælpeklasselærere og læsepædagoger.

Fritidshjemmene.

*Beretning vedrørende fritidshjemmene ved kommuneskolerne i Aalborg
for året 1956/57.*

I det forløbne skoleår har fritidshjemmene i den tid, de har været i drift, som sædvanlig været åbne hver skoledag i tiden mellem kl. 15 og 18. Som det også har været tilfældet de foregående år, har det forhold, at undervisningen for en del klassers vedkommende først slutter kl. 16, bevirket, at tilslutningen den første time har været mindre end de to sidste timer.

Løvrigt kan følgende oplyses om de enkelte fritidshjems virksomhed:

Hobrovejens skole:

Fritidshjemmet har i det forløbne år været ledet efter de samme reningslinier som tidligere år, og der har været godt og konstant besøg hele året. Fritidshjemmet har kun været lukket i skolens ferier.

I sommerhalvåret har man, såsnart vejret tillod det, tilbragt tiden på sportspladsen, der er ideelt beliggende lige uden for skolens legeplads. Børnene har på sportspladsen været beskæftiget med lege og holdspil alt efter børnenes alder og interesser.

I vinterhalvåret har børnene været beskæftiget indendørs med lektielæsning, løvsavsarbejder, småsløjd (sand-, ler-, og papirarbejder samt kridt-tegning m. m.). Endvidere findes i fritidshjemmet forskellige underholdningsspil og bøger, hvormed en del elever har fundet beskæftigelse. Enkelte timer har været brugt til fremvisning af film.

I årets løb har flere forældre sendt fritidshjemmet en tak for det arbejde, der udføres ved at føre tilsyn med børnene og beskæftige dem, medens forældrene er ude på arbejdspladserne.

Kjellerupsgades skole:

Efter skoleårets begyndelse fortsatte fritidshjemmet med de sædvanlige tre hold — et for store drenge, et for små drenge og et for piger, men da det gode vejr kom, blev søgningen mindre, og i maj var der kun to hold, nemlig et for store drenge og et for piger og små drenge. Fritidshjemmet har været lukket fra 1. juni til midt i september. Antallet af børn har været omtrent som i fjor, og de har været ret stabile til at møde.

Børnene har været beskæftiget på sædvanlig måde — med læsning i første time, og derefter har der været arbejdet med træ, peddigrør, bast, uld- og

bomuldsgarn samt papir, blyant og tændstikæsker — efter lyst og evner. Der er blevet tegnet, og der er blevet bygget huse, skibe, flyvemaskiner m. m. af karton og tændstikæsker, og hele dette værk vakte stor beundring på udstillingen ved årets slutning. Desuden har der været spillet bordtennis og bobspil, og når man ellers har kunnet benytte gymnastiksalene, der har været meget benyttet af militæret, er der blevet spillet bold og leget. Derudover er der vist film og båndfilm.

I januar måned havde fritidshjemmet besøg af det sociale udvalg fra Aabyhøj. Udvalget ville studere forholdene her med henblik på eventuelt at oprette et tilsvarende fritidshjem der.

Poul Paghsgades skole:

Fritidshjemmet har været åbent hele året bortset fra de 3 sommermåneder. Størstedelen af året har børnene været fordelt på to hold, et drengehold og et pigehold. I slutningen af april, da det gode vejr begyndte at gøre sig gældende, dalede tilslutningen dog, så det blev nødvendigt at slå de to hold sammen.

Børnene har hver dag haft en times lektielæsning og har ellers været beskæftiget med gymnastik, boldspil, lege, tegning og småsløjd. Desuden har der været vist lysbilleder og film nogle gange i vinterens løb: der er blevet læst eller fortalt eventyr og historier, og drengene har haft en klub for bytning af frimærker.

Fem af skolens lærere har været beskæftiget ved fritidshjemmet.

Rantzausgades skole:

Fritidshjemmet har været åbent fra oktober til eksamens begyndelse i marts. Børnene har som sædvanlig været delt i to hold: et hold store drenge beskæftiget med gymnastik, løvsavning, tegning og peddigrørsfletning, og et hold piger og små drenge beskæftiget med gymnastik, småsløjd, tegning, strikning samt fletning med bast og peddigrør. I timen fra kl. 15—16 har der været lektielæsning. Lejlighedsvis har læreren vist båndfilm og smal-film for holdene.

Ved fritidshjemmet har været beskæftiget 6 lærere og 3 lærerinder.

Besøg i Fritidshjemmene i 1955—56.

Skole	Apr.	Maj	Juni	Aug.	Scp.	Okt.	Nov.	Dec.	Jan.	Feb.	Mar.	Genm.
Hobrovejen	17 ₂	17 ₃	16 ₁	15 ₇	16 ₁	15 ₀	19 ₃	19 ₃	18 ₃	18 ₀	16 ₀	17 ₄
Poul Paghsgade	25 ₅	17 ₃			40 ₀	49 ₀	52 ₀	51 ₀	46 ₄	33 ₀	30 ₁	38 ₄
Rantzausgade						38 ₅	44 ₀	39 ₅	36 ₀	41 ₀	28 ₀	37 ₃
Kjellerupsgade	39 ₅	29 ₃			83 ₃	72 ₅	64 ₄	60 ₃	60 ₀	59 ₇	47 ₅	57 ₄

Feriekolonier.

Børnenes kontor.

Af virksomheder inden for skolevæsenet til hjælp for eleverne er Børnenes Kontor den, der udfører det største og betydeligste arbejde. Kontoret blev stiftet den 24. maj 1903, og den første bestyrelse var bogtrykker Leander Nielsen, tobaksfabrikant N. P. Pedersen og kommunelærerne H. Flyger og Jens Larsen.

Formålet var at hjælpe trængende børn fra Aalborg kommuneskoler til et ferieophold på landet i sommerferien, enten hos landboerne eller i feriekoloni, og skaffe dem det nødvendige tøj og fodtøj til dette ferieophold. Oprindeligt var det ikke tanken, at B. K. skulle være en så udpræget skoleinstitution, som det er blevet; men det viste sig ret snart, at dets omfattende virksomhed bedst kunne udføres gennem skolerne. Der opstod derfor hurtigt ønsker om at få flere lærere med i arbejdet; dette skete efterhånden. I de første år supplerede bestyrelsen sig selv, men nu vælger hver skole en lærer og lærerinde til bestyrelsen. Desuden vælger Aalborg byråd 2 medlemmer til bestyrelsen, — f. t. byrådsmedlemmerne fru Ingrid Larsen og landsrets-sagfører Aage Larsen — og endvidere kan bestyrelsen supplere sig med folk uden for skolen.

Bestyrelsen konstituerer sig hvert forår — efter 1. april — og vælger formand, næstformand, sekretær og kasserer, og disse 4 danner B. K.s forretningsudvalg. Det nuværende forretningsudvalg består af viceinspektørerne Orla Kjær (formand), H. Flyger (næstformand), kommunelærer A. Thor Pedersen (sekretær) og direktør Jørgen Falck, Falcks redningskorps (kasserer).

1915 oprettedes feriekolonien »Lille Strandhave« i Sæby. Den er senere blevet udvidet, så den nu kan optage 50 børn.

1927 blev feriekolonien »Lien« i Pirupshvarre oprettet. Denne har også plads til 50 børn.

1952 blev feriekolonien »Tannisbugt« i Tversted oprettet. Også denne koloni har plads til 50 børn, som her bor på 2—6 mands værelser, mens man på de to først nævnte kolonier sover i store sovesale.

Af Børnenes Kontors beretning for 1956 skal iøvrigt anføres:

Feriehjem:

I sommerferien 1956 fik 65 børn ophold i landbohjem gennem Børnenes Kontor. Det var væsentlig de mindre børn og dem, der på grund af særlige forhold trængte mest dertil. Vi bringer herved en hjertelig tak til de mennesker, der åbnede deres hjem for disse børn.

Beklædning:

Der blev uddelt beklædning til ca. 300 børn.

Feriekolonierne:

B. K. ejer 3 feriekolonier: »Lille Strandhave« ved Sæby, »Lien« ved Blokhus og »Tannisbugt« i Tversted. Hver af disse modtog 4 hold børn på 50 til et ophold på 13 dage, d. v. s. at 600 børn kunne sendes i koloni. Lærerkræfter fra kommuneskolerne stillede sig vederlagsfrit til rådighed som ledere, og vi takker dem hjerteligt derfor. Der er brug for mere koloniplads, men endnu har det ikke været muligt for B. K. at få bygget en koloni på den dejlige grund, som man ejer ved Mariager fjord, skænket af Hobro kommune.

I tidsrummet ^{27/8}—^{30/9} var kolonierne i Sæby og Tversted stillet til rådighed for Aalborg kommunale skolevæsen som svaghørnskolonier. De mange ledelse står inde for, at der administreres fornuftigt med disse penge, og man børn, der på den måde fik et ca. 6 ugers landophold med god forplejning og særlig hensyntagen til deres helbredstilstand, rettede sig vældigt.

Driften:

Som det vil ses af nedenstående regnskab, skal der mange penge til for at klare udgifterne til beklædning og feriekolonierne samt kolonibygningernes vedligeholdelse. Pengene er skaffet til veje gennem tilskud fra Aalborg kommune, ved salg af et feriemærke og bidrag fra institutioner og private. B. K.'s ledelse står inde for, at der administreres fornuftigt med disse penge, og man håber, at henvendelsen til byens borgerskab om fortsat forståelse og velvillig støtte heller ikke må være forgæves i denne sommer, så meget mere som det af forskellige grunde ikke har været muligt i år at arrangere den børnehjælpsdag, der plejer at skaffe et klækkeligt beløb til B. K.'s arbejde.

Udgifterne ved feriekoloniernes drift, incl. renter, afdrag, skatter og assurance m. v. androg 59.041,62 kr.; der ydedes beklædning for 5.414,13 kr., og driftsunderskudet udgjorde 17.720,66 kr.

Regnskabet revideres af statsautoriseret revisor Alexander Tveede.

»Bisnappgård«.

I Nørre Tranders kommune havde »Vejgaard Børnehjælpsdag« gennem mange år arbejdet mod det mål at fremskaffe en feriekoloni for de skole-søgende børn i kommunen, og i 1949 var man nået så vidt, at man kunne erhverve »Bisnappgård« og lade den indrette som feriekoloni.

Kolonien blev taget i brug i 1950 og institutionen »Vejgaard Børnehjælpsdag« har efter aftale med Aalborg kommune den daglige ledelse af og ansvaret for driften af feriekolonien. Midlerne til driften søges fremskaffet ved afholdelse af den årlige børnehjælpsdag i Vejgaard.

Skoledirektøren er præsident for »Vejgaard Børnehjælpsdag«, der består af repræsentanter for skoler og organisationer i den tidligere Nørre Tranders kommune. Børnehjælpsdagens forretningsudvalg er: byrådsmedlem, overlærer Henry G. Jensen (formand), inspektør Holger Rasmussen (kasserer), frisørmester Magnus Petersen, købmand Ove Bech Mørgensen, fru Clara Hansen, formand Elmer Andersen og fuldmægtig P. Willy Nielsen (sekretær).

I 1956 fik 538 børn — fordelt på 4 hold — et ferieophold på 12 dage på »Bisnappgård«. Alle de børn, der meldte sig med ønske om ferieophold, kom med.

Af driftsregnskabet for kolonien fremgår, at de samlede driftsudgifter — incl. lønninger til køkkenpersonale, udgifter til vedligeholdelse og fornyelse af inventar og bygninger, forsikringer m. v. — har udgjort kr. 24.916,53, hvilket giver en gennemsnitsudgift pr. barn pr. forplejningsdag på kr. 3,85.

Ferierejser.

Til ferierejser for elever i stats-, private og kommunale skoler i Aalborg blev der i 1956 udstedt 4615 billetter. Kommunens tilskud (10 %) til disse billetter udgjorde kr. 16.273,43.

Skolekolonier.

Som de nærmest foregående år blev der i eftersommeren 1956 sendt piger og drenge ud på et ekstra landophold i skoletiden. Da det har vist sig, at udtrykket svagbørnskoloni har ledt tanken hen på noget i retning af svagføre eller syge børn og det derfor i nogle tilfælde har voldt vanskelighed at få de børn af sted på kolonierne, som efter såvel skolelægernes som klasse lærernes mening burde have været af sted, er skolevæsenet gået over til at anvende ovennævnte betegnelse, som danner et logisk sidestykke til feriekolonier. Efter de indtil nu gjorte erfaringer synes det, som om betegnelsen er hensigtsmæssig.

Holdene rejste ud den 27. august og vendte hjem den 29. september. Drengene var som tidligere år på »Lille Strandhave« ved Sæby og pigerne på »Tannisbugt« i Tversted. Drengeholdet var i år på 36 deltagere, og leder var igen lærer K. Grønvall Nielsen med frue. Pigeholdet var på 37 deltagere, og deres koloni blev i år ledet af lærer Harald Pedersen med frue.

Begge kolonier opnåede gode resultater.

Den samlede udgift blev ca. 21.000 kr.

Legater m. m.

Overlærer A. Jørgensens legat er for skoleåret 1956—57 tildelt:

Ingeborg Jensen, ra, Danmarksgades skole,
Lars Jensen, rc, Danmarksgades skole,
Inge Lis Knakkegaard, 3. fma, Poul Paghsgades skole, og
Leo Svendsen, 2. fmc, Poul Paghsgades skole.

Skoleinspektør Thora Pedersens legat er tildelt:

Jytte Pedersen, 2. fmb, Østermarkens skole, og
Mogens Hansen, Østermarkens skole.

En bogpræmie fra foreningen »Norden« er tildelt:

Keld Sonne Nørgaard, rb, Danmarksgades skole.

Aalborg Studenterkursus.

er en selvejende institution, der forestås af en bestyrelse, hvori Aalborg byråd er repræsenteret af skolekommissionens formand, socialundersøger Th. Christensen, grosserer Laur. C. Jensen samt af skoledirektøren, der er bestyrelsens formand. Desuden består bestyrelsen af adjunkt Aage Brøndum og adjunkt Steen Pedersen, som repræsenterer lærerne, og af kursuslederen, cand. mag. frk. D. Glud.

Kursus forbereder på 2 år til nysproglig og matematisk-naturvidenskabelig artium (på grundlag af real-, præliminær- eller lærereksamen) og har statsanerkendelse med alle dertil knyttede rettigheder.

Undervisningen foregår om aftenen og er således beregnet for elever, der enten af økonomiske årsager er nødt til at pase et arbejde samtidig med, at de læser til studentereksamen, eller sådanne, som først efter at de er kommet ind i et erhverv har fået lyst til yderligere uddannelse og videre studier ved de højere læreranstalter, hvortil studentereksamen kræves som grundlag.

Undervisningen foregår på Danmarksgades skole.

Kursus modtager tilskud fra Aalborg kommune, Aalborg amts skoleråd samt enkelte sogneråd og har derfor i kursusåret 1956—57 kunnet nedsætte kursusafgiften for eleverne med 11.825 kr.

I sommerterminen 1957 dimitteredes 7 nysproglige (5 kvindelige, 2 mandlige) og 5 matematiske (mandlige) studenter.

Lærerpersonalet består foruden kursuslederen af 8 lektorer og 2 adjunkter fra Aalborg Katedralskole samt 1 lektor fra Hjørring gymnasium.

Svømmeundervisning i sommerferien 1956.

Den frivillige svømmeundervisning i sommerferien strakte sig over 5 uger uden afbrydelse (2/7—4/8), og der blev i alt undervist i 936 timer. Ved undervisningen medvirkede i begyndelsen af perioden 5 af skolevæsenets lærere og 4 lærerinder, i den sidste del henholdsvis 4 og 3.

Adgang til at deltage havde som sædvanlig elever fra 5. kl. og klasserne opefter. Af nedenstående tabel fremgår tilmeldingen og undervisningens udbytte i form af prøver. Tilmeldingen var højere end i 1955, og der var god tilslutning til undervisningen. Med hensyn til aflagte prøver er der en glædelig fremgang.

Skolesvømmingen i sommerferien 1956.

Skoler	Antal tilmeldte		Aflagte prøver							
			Dele af prøver		Svømmer- prøven		Frisvøm- prøven		Livredder- prøven	
	Dr.	Pg.	Dr.	Pg.	Dr.	Pg.	Dr.	Pg.	Dr.	Pg.
Rørdal	5	0	5	0	1	0	0	0	0	0
Centralskolen	11	17	3	0	1	0	1	0	0	0
Vejgaard østre	100	73	11	6	8	4	4	3	2	0
Vejgaard vestre	40	43	6	2	3	2	1	0	0	0
Østermarken	63	66	3	6	1	2	1	2	0	0
Alléskolen	116	73	15	9	16	2	5	0	0	1
Sønderbro	78	87	15	14	7	2	2	1	1	1
Kjellerupsgade	70	68	14	4	10	3	3	2	2	0
Rantzægade	36	43	2	10	3	3	1	0	0	0
Danmarksgade	87	92	29	29	9	19	6	12	4	8
Poul Paghsgade	57	56	7	5	1	1	0	1	0	0
Ryesgade	81	114	15	24	3	9	2	5	2	3
Vesterkæret	46	51	7	12	2	3	7	3	3	2
Annebergvej	16	9	0	0	0	0	0	0	0	0
Hobrovej	76	30	21	4	11	0	3	0	2	0
Frydendal	16	0	0	0	0	0	0	1	0	0
Ialt	898	822	153	125	76	50	36	30	16	15

Skolehjælpere.

For at komme de ulovlige skoleforsømmelser til livs har man også i dette skoleår etableret et samarbejde med socialvæsenets tilsynsværger, Aage E. Damtoft og frk Anna Dahlmann, således at disse, når der fra skolerne bliver fremsat anmodning herom, straks om morgenen aflægger besøg i hjemmet for at få opklaret, hvorfor barnet ikke er mødt i skolen, og eventuelt bringer det i skole. — Skolehjælpernes arbejde omfatter i store træk undersøgelse af årsagerne til skulkeri og andre ulovlige forsømmelser samt undersøgelse af sociale og økonomiske forhold i hjemmene m. v. — Når det drejer sig om børn, som i forvejen er under børneværnets tilsyn, bliver arbejdet overladt til barnets tilsynsførende.

Der har i årets løb været anmeldt 17 nye tilfælde af skulkeri o. l., 9 drenge og 8 piger, som man fra skolernes side ønskede oplysning om.

Langt de fleste ulovlige forsømmelser sker fra økonomisk dårligt stillede hjem, og i mange tilfælde er forældrene skyld i børnenes ulovlige forsømmelser. Man holder børnene hjemme for at have deres hjælp i hjemmet, især for at passe mindre søskende. Her hjælper som regel en alvorlig henstilling til hjemmene, men der findes også hjem, der er fuldstændig ligegyldige med hensyn til børnenes skolegang, og her hjælper besøgene ikke altid. Der skrives en rapport om hvert enkelt tilfælde til oplysning for den pågældende skole, og såfremt skolehjælperens besøg ikke har frugtet, oversendes rapporten til børneværnet, som så må lage affære.

I slutningen af skoleåret forekommer der flere tilfælde, hvor forældrene holder de store børn hjemme og lader dem få en plads for at tjene penge og på den måde hjælpe til med hjemmets opretholdelse. Forældrene står ofte meget uforstående overfor, at de ikke kan få børnene udmeldt, når disse har gået i skole i 7 år og i mange tilfælde er fyldt 14 år. Et besøg i hjemmet, hvorunder forældrene gøres bekendt med skolelovens bestemmelser, hjælper som regel, så barnet kommer i skole.

Årsprøver.

Den skriftlige prøve i grundskolen og den eksamensfri mellemskole afholdtes den 19. og 20. marts.

Den mundtlige prøve i grundskolen og den eksamensfri mellemskole afholdtes den 23.—27. marts.

Optagelsesprøven til 1. eksamensmellemskoleklasse afholdtes således: Skriftlig prøve 8.—9. februar og mundtlig prøve 22.—26. februar.

De skriftlige opgaver ved årsprøven 1957 var:

a. Realeksamen.

Dansk stil.

Nogle af de skikke, der knytter sig til årets forskellige højtider eller fester.

Eller:

Hvilke muligheder har de unge i vor tid for at få noget godt ud af deres fritid?

Oversættelse til engelsk.

Irlænderen og politibetjenten.

Patrick, der var irlænder, havde i flere år boet på *Ny Zealand*. En dag gik han ud på jagt med en ven. Pludselig så de en politibetjent, og Patricks ven, som ikke havde noget jagttegn, blev bange for, at han ville blive arresteret. »Vær ikke bange,« sagde Patrick, »men gå roligt videre,« og han begyndte selv at løbe så hurtigt han kunne. Politibetjenten løb straks efter ham, og de to mænd blev ved med at løbe i nogle minutter. Til sidst standsede Patrick uden for en kro, og politibetjenten kom hen til ham og bad om at se hans jagttegn. Patrick tog det straks frem og viste det til den overraskede politibetjent, der spurgte, hvorfor han var begyndt at løbe. »Vi er begge irlændere,« svarede Patrick med et smil, »og jeg vil derfor fortælle dig, hvorfor jeg løb. Den anden fyr havde ikke noget jagttegn.« Politibetjenten, der ikke havde ventet dette svar, lo og sagde: »I er to snu fyre, men kom og lad os få et glas øl på kroen.«

på Ny Zealand, in New Zealand. — at gå ud på jagt, to go out shooting. — et jagttegn, a game licence. — at tage frem, to produce. — snu, sly.

Praktisk regning (også for piger)

1. På en fabrik anvender man 3 maskiner til pakning af den færdige salgsvare, nemlig 2 A-maskiner og 1 B-maskine. Hver A-maskine fremstiller 48 pakker i minuttet og B-maskinen 39 pakker i minuttet.

Hvor mange pakker fremstiller maskinerne tilsammen på en arbejdsdag à 7 timer

Hver af maskinerne betjenes af 1 mand, der lønnes med 372,6 øre pr. time. Hvor mange øre er den gennemsnitlige arbejds løn pr. 1000 pakker?

Ved en forbedring af maskinerne opnår man, at der pr. arbejdsdag à 7 timer i alt fremstilles 20 % flere pakker end tidligere. Hvor stor bliver herefter den gennemsnitlige arbejds løn pr. 1000 pakker?

Nogen tid efter udskifter man fabrikkens 3 pakkemaskiner med 3 nye maskiner, der ligesom de gamle hver kræver 1 mands betjening. Ved denne udskiftning synker den gennemsnitlige arbejds løn pr. 1000 pakker til 103,5 øre.

Hvor mange pakker fremstilles der nu på en arbejdsdag à 7 timer?

2. Til opvarmning af en villa er der i en fyringssæson følgende udgifter:

I Brændselsudgifter:	8625 liter brændselolie til 256 kr. pr. 1000 liter
II Faste udgifter:	Motorkraft 39,70 kr.
	Rensning og pasning af fyr 128,20 kr.
	Målerpasning og varmeregnskab 52,50 kr.

Af I (brændselsudgifterne) går 85 % til opvarmning af villaen (varmeforbruget), medens resten går til varmtvandsforbruget.

I villaen er der en lejlighed i stuen og en på 1. sal samt et værelse på 2. sal. Varmeforbruget fordeles efter varmemålerenheder. Hvor meget koster varmeforbruget i stuen, på 1. sal og på 2. sal, når der er brugt henholdsvis 61, 54 og 5 varmemålerenheder?

Fordelingen af II (faste udgifter) foregår efter antallet af radiatorelementer. I hele villaen er der 304 radiatorelementer, hvoraf der er 16 på 2. sal, medens antallet af radiatorelementer i stuen og på 1. sal forholder sig som 9 : 7. Find de faste udgifter for stuen, for 1. sal og for 2. sal.

Hele varmtvandsforbruget fordeles mellem stuen og 1. sal, således at en køkkenhane regnes for 3 andele, en karbadshane for 3 andele og en håndvaskhane for 1 andel, medens der desuden regnes 1 andel for hvert værelse i de to lejligheder. Når der er 6 værelser i stuen og 4 værelser på 1. sal, og der både i stuen og på 1. sal er 1 køkkenhane, 1 karbadshane og 1 håndvaskhane, hvor meget må der så betales for varmtvandsforbruget i hver af de to lejligheder?

3. En emballagekasse, der anvendes til forsendelse af cylinderformede dåser med konserves, er invendig målt 33,6 cm lang, 25,2 cm bred og 23 cm dyb.

Kassen pakkes fuld af dåser, der skal stå op i kassen og stilles i rækker, således at der er lige mange i hver række. Hver dåse har udvendigt målt en diameter på 8,4 cm og en højde på 11,4 cm.

Hvor mange dåser pakkes der i kassen?

Hvor mange pct. (helt tal) af kassens indvendige rumfang udgør dåsernes samlede rumfang?

Rumfanget af en cylinder med diameteren d og højden h er $\frac{11}{14}d^2h$.

Aritmetik.

1. Find
- x
- og
- y
- af ligningerne

$$\begin{aligned}(3x - 4y)(4x - 3y) + xy &= 8\frac{1}{3} \\ 6x + 6y &= 35\end{aligned}$$

og gør prøve.

2. Reducer udtrykket

$$\frac{(a + b + 4)^2 - (a - b - 2)^2}{(2a^2 + 3a + 1)(b^2 - 9)}$$

og beregn dets værdi når $a = 1,534$ og $b = 2,609$.

- 3.
- $a_1, a_2, a_3, a_4, a_5, a_6, a_7, a_8, a_9$

er ni på hinanden følgende led i en differensrække.

Vis, at $a_3 + a_7 = a_1 + a_9$.Find a_5 og summen af de ni led, når $a_3 + a_7 = 12$.Beregn a_1 og differensen i det tilfælde, hvor a_4, a_5 og a_7 tillige er tre på hinanden følgende led i en kvotientrække.**b. Mellemskoleeksamen:****Dansk stil.***En vinteraften i familiens skød*

Eller:

*Fortæl om nogle uopdyrkede områder i vort land.***Dansk genfortælling.***Leonardo da Vinci og prioren.*

Et af verdens mest kendte kunstværker er Leonarda da Vincis »Nadveren«. Det er et næsten 500 år gammelt vægmaleri, som endnu kan ses i et kloster i Milano.

Om dette kunstværks tilblivelse fortælles følgende:

Mens Leonardo arbejdede på sit berømte billede, var han undertiden så ivrig, at han indfandt sig i klosteret allerede ved solopgang. Dagen igennem kunne han være så optaget af sit arbejde, at han glemte alt andet, også mad og drikke, og han lagde ikke sine pensler fra sig, før mørket gjorde det umuligt for ham at fortsætte. Til andre tider rørte han næsten ikke ved sit værk. Han kunne da anbringe sig foran det på en stol og i timevis sidde med korslagte arme og stirre på figurerne, og i flere dage undlod han helt at komme i berøring med pensler og farver.

Klostrets munke havde længe været kede af det store stillads, som maleren brugte, og som fyldte op i deres spisesal, og da de ingen ende så på sagen, overtalte de prioren til at gå til hertugen, på hvis bestilling arbejdet blev udført. Over for ham beklagede prioren sig over kunstnerens dovenskab og hævdede, at maleren, som fik en bestemt sum penge årlig, bedrog fyrsten ved at trække arbejdet i langdrag.

Hertugen lod Leonardo kalde til sig og meddelte ham i en bebrejdende tone, hvad prioren havde sagt. Hertil svarede maleren, at kunsten ikke blot bestod i at

sætte farverne på plads, men at man også på forhånd måtte være på det rene med, hvilken virkning farverne skulle gøre.

»Billedet,« tilføjede han, »er nu færdigt på et eneste hoved nær, nemlig Judas's; men det har hidtil været mig umuligt at finde en model til et ansigt, der udtrykker al den ondskab, som bør findes i et billede af Judas. Er modellen fundet, er det kun en ringe sag at fuldende arbejdet.«

Leonardo gjorde en lille pause. Så fortsatte han, mens et ironisk smil fløj over hans ansigt: »Men hvis jeg ikke finder nogen anden model, tager jeg den højerværdige prior, der har bagtalt mig hos hertugen. Hans hoved passer netop til den forræder, jeg skal bruge.«

Regning.

1. *A* køber den 1. juli 2000 kr. 4 % obligationer til kurs 76 (terminer $\frac{11}{6}$ og $\frac{11}{12}$, kurtage 1 pro mille) og 3000 kr. aktier til kurs 160 (kurtage 1 pro mille af kursværdien).

Hvor meget betaler *A* i alt for disse værdipapirer?

Samme dag (1. juli) lader *A* en 3 mdr.s veksel diskontere i en bank. Vekslens lyder på 5000 kr. og er udstedt den 16. maj. Hvor meget indbringer vekslens, når banken beregner sig 7 % p. a. i diskonto, og der betales 4,25 kr. i provision og stempelafgift?

Det beløb, vekslens indbringer, anvendes til delvis betaling af værdipapirerne, og det manglende beløb hæver *A* på en bankkonto, som han den 15. maj samme år har oprettet ved at indsætte 1800 kr. Banken tilskriver rente den $\frac{1}{4}$ og $\frac{1}{7}$ med 2 % hver gang.

Hvor meget indestår der på *A*'s bankkonto den 1. juli efter rentetilskrivningen, og efter at han har hævet det manglende beløb til betaling af værdipapirerne?

2. *B* køber en mark, der har form som et rektangel med siderne 385 m og 160 m, for 1800 kr. pr. ha.

Hvor meget må han i alt betale for marken, når hans omkostninger ved handelen beløber sig til 462 kr.?

Et markskel, parallelt med en af de længste sider og i en afstand af 60 m fra denne deler marken i to dele. Det mindste areal sælger *B* for 1300 kr. pr. td. land.

Find salsprisen for dette areal, når 1 td. land = 0,55 ha.

Senere sælger *B* det tilbageblevne areal til en sådan pris pr. td. land, at hans fortjeneste ved hele handelen bliver 16 %.

Hvor stor er salsprisen pr. td. land for det sidst solgte areal?

Matematik.

1. Løs ligningen

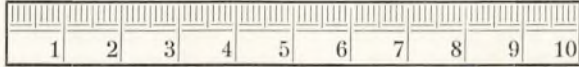
$$\left(\frac{15}{2x} - 2\right)^2 - \left(\frac{5}{2x} + 1\right) \left(\frac{5}{2x} - 1\right) = \frac{250}{x^2}$$

og gør prøve.

2. Konstruer en ligebenet trekant ABC af topvinklen $B = 30^\circ$ og vinkel A 's halveringslinie $AP = 4$ cm.

Konstruer derefter det punkt A_1 , der er symmetrisk med A med hensyn til linien BC , og tegn linierne BA_1 , PA_1 og CA_1 .

Beregn vinklerne i firkant ABA_1C samt vinkel APA_1 .



c. Den eksamensfrie mellemskole

3. f.-mellem.

Diktat.

(Læses først op i sammenhæng af dansk læreren. Derefter dikteres hver »mundfuld« to gange. Af skilletegn dikteres kun punktum — »konkurrencen« skrives på vægtavlen).

I disse år, hvor de store årgange forlader skolen, er der et spørgsmål, der mere end nogensinde er brændende for de unge. Det er naturligt for enhver elev i skolens øverste klasse at interessere sig for sin fremtid og for, hvilke muligheder den byder. Det er de fleste unges drøm at komme i lære, men konkurrencen om lærepladserne er hård for nutidens unge. Som oftest er det selvfølgelig de flittige elever, der har de største chancer for at komme i betragtning. Det er dog også af betydning, at man i god tid finder ud af, hvad man gerne vil være, og om man nu også egner sig til netop dette erhverv. Her prøver skolen at hjælpe, idet lærerne i det sidste skoleår taler med eleverne om deres fremtidige arbejde. Undertiden aflægger man også besøg på forskellige arbejdspladser for at lære de pågældende fag nærmere at kende. På denne måde prøver man at gøre overgangen fra skolelivet til erhvervslivet så let som mulig.

Referatstil.

(3 timer)

(Teksten skal fjernes efter en halv times forløb.)

(Læs først teksten igennem som helhed. Læs derefter hvert afsnit for sig og giv dem efterhånden overskrift, som du skriver ned på kladdepapiret. Læs atter teksten igennem som helhed og skriv derefter stilen.)

En stranding.

1. Den jyske vestkyst regnes blandt søfolk for en af verdens farligste kyster, og utallige er de strandinger, som er sket her, og hundreder af søfolk er omkommet i den frådende brænding.

Her fortælles om en stranding, der foregik i 1878:

2. Den 20. januar om morgenen blev der meldt stranding en milsvej vesten for Gl. Skagen. Da redningsbåden ankom til strandingsstedet lå skibet, skonnertbriggens »Håbet« af Rønne, halvt kænret, kastet ind på indersiden af anden revle. Mandskabets 6 mand sad fastsurret i rigningen.
3. Redningsbåden kom lykkeligt ud gennem den voldsomme brænding og nåede efter en anstrengende roning ud i nærheden af skibet, der nu lå helt kastet om

på siden med rigningen i vandet, så det var forbundet med stor livsfare at komme i forbindelse med det.

4. Under forsøg på at nå hen til folkene, der sad mærset, kom redningsbåden ind under rigningen og ville være gået under, hvis det ikke var lykkedes at kappe den løs. Endelig fik man kastet en line med dræg til de skibbrudne, og under stor fare og anstrengelse kom tre mand ned i redningsbåden.
5. En mand, der sad i fókkevantet, var så forkommen, at han ikke havde kræfter til at gribe den tilkastede line. Da vovede bådsmænd Chr. Rasmussen sig fra redningsbåden over i rigningen, der hele tiden overskyldes af den voldsomme brænding, og han klatrede med en line hen til manden, og medens brådsøerne ustandselig slog over ham, fik han manden kappet løs og linen fastgjort om ham, hvorefter han haledes ned i båden. Desværre var livet næsten udsøkt, så han døde, inden man nåede at få ham bragt i hus.
6. De 2 mand, der sad i masten, var, medens redningsarbejdet stod på, skyllet bort af bølgerne. De var så forkomne, at de intet formåede at gøre for at fange de liner, der flere gange blev kastet til dem.
7. For sin dåd fik Chr. Rasmussen tildelt Dannebrogsmændenes hæderstegn.

Regning.

(3 timer)

1. a. $3 \text{ t.} \div 6,87 \text{ kg} + 65 \text{ kg } 68 \text{ g} + 219,405 \text{ kg} + 0,886 \text{ kg}.$
 b. $2527^{5/6} \cdot 38.$
 c. $21236^{4/5} : 52.$
2. Olsen sendte en kommode på auktion. Den gik for et bud på 37,50 kr., som udbetaltes Olsen med et fradrag af 5 %. Hvor meget fik Olsen?
 Køberen måtte foruden sit bud yderligere betale $12^{1/2} \%$ i auktionssalær.
 Hvor meget betalte køberen?
3. En mand køber et rektangulært jordstykke, 75 m langt og 41 m bredt, for 2,40 kr. pr. m^2 , hertil kommer 6 % i omkostninger.
 Hvor meget betaler han i alt?
 Han sælger $^{13/15}$ af jorden for 3,10 kr. pr. m^2 og resten for 1435 kr.
 Hvor meget tjener han ialt?
 Hvor meget får han for 1 m^2 af den sidst solgte jord?
4. Hos en vekselerer købes på terminsdagen følgende obligationer:
 10000 kr. $4^{1/2} \%$ obligationer, kurs $91^{3/4}$
 8000 kr. 4 % obligationer, kurs $87^{1/4}$
 3500 kr. $3^{1/2} \%$ obligationer kurs $80^{1/2}$
 Hvad betales i alt, når vekselereren beregner sig 1 promille i kurtage af den samlede kursværdi?
 Hvad giver obligationerne tilsammen i halvårlig rente?
5. Brøndgraver Madsen gravede en brønd, der blev 12,50 m dyb, og som havde en diameter af 1,26 m.
 Hvor mange m^3 jord blev opgravet?
 Når vandet i brønden steg til en højde af 7,5 m, hvor mange l vand var der da i brønden?
 (Brøndens rumfang er $r \cdot r \cdot \frac{22}{7} \cdot h$).
 1 m^3 rummer 10 hl.

2. f.-mellem.

Diktat.

(Læses først op i sammenhæng af dansklæreren. Derefter dikteres hver »mundfuld« to gange. Overskriften skrives på vægtavlen. Af skilletegn dikteres kun punktum.)

Skjoldborgs barndom.

Johan Skjoldborg var ikke ret gammel, før han begyndte at gøre nytte. Først passede han sine forældres ko. Men snart blev han sendt ud på de store engstræninger ved Limfjorden som vogterdreng for en flok kvæg. Her oplevede han lange og ensomme dage, hvor han ikke talte med et menneske. Senere blev han æghandler. Hver morgen gik han med en stor kurv på armen ud til gårdene, hvor han opkøbte æg, som han så igen solgte til en købmand. Det arbejde holdt drengen af, og hans forretning trivedes godt. For en sikkerheds skyld tog han dog samtidig fat på noget andet. I de år satte nogle englændere sig for at udtørre et stykke af fjorden, og Johan var blandt de børn fra omegnen, der plantede den tørre fjordbund til med græs. Fortjenesten var god, men arbejdstiden var også lang.

Referatstil.

(3 timer)

(Teksten skal fjernes efter en halv times forløb.)

(Læs først hele teksten igennem. Læs derefter de enkelte afsnit hver for sig og giv dem efterhånden overskrift, som du skriver ned på kladdepapiret. Noter enkelte vanskelige ord. Andre notater må ikke gøres. Teksten læses atter igennem som helhed, og derefter skrives stilen.)

Sagnet om Jungs frue.

1. Handlingen i romanen »Gøngehøvdingen« foregår for en stor del i Sydsjælland, særlig på halvøen Jungshoved syd for Præstø. Omtrent ude ved vandet omgivet af skov ligger endnu Jungshoved gård, hvor Svend Gønge var skytte.
2. Et gammelt sagn fortæller, at gården var bygget af en sørover, som hed Jung. Hans frue var meget stolt af sin rigdom og hun bildte sig ind, at den aldrig skulle få ende.
3. En dag stod hun ved vinduet og drejede en guldring mellem sine fingre. Da kom en af hendes piger ind i salen, og fruen sagde til hende: Ser du denne ring? Den kaster jeg nu ud i voldgraven, og lige så sikkert, som jeg aldrig mere får den at se, lige så sikkert er det, at jeg aldrig bliver fattig! Derpå kastede hun ringen ud af vinduet ned i graven.
4. Dagen efter sad der en fattig fisker ved voldgraven og fiskede, og da han trak sin snøre op, havde han fået en stor fisk på krogen. Han bragte den op på slottet og solgte den i køkkenet. Kokken skar fisken op og fandt en guldring i dens mave.
5. Ringen blev bragt ind til fruen, som straks kendte den igen og blev meget forfærdet; thi nu forstod hun, at det var forbi med hendes lykke. Det slog også til. Hun mistede alle sine rigdomme og døde til sidst ved et gærde på Jungshoved mark. Man viser endnu stedet, hvor man fandt hendes lig.

Regning.

(3 timer)

1. $3234\frac{1}{2} + 349\frac{3}{8} + 85\frac{1}{4} + 567\frac{3}{4}$
2. $488,48 \cdot 36,49$
3. $359,85 : 7,5$
4. $98\frac{3}{4} \cdot 12$
5. Find 75 % af 4860 kr.
6. 27 m klæde koster 445,50 kr., hvor meget koster 51 m?
7. Hvor meget må Anna betale hos manufakturhandleren, når regningen ser således ud:
 - $1\frac{3}{4}$ m stof à 7,60 kr.
 - $\frac{1}{2}$ m bånd à 3,20 kr.
 - $2\frac{1}{2}$ dus. knapper à 4,50 kr. pr. dus.
 - $\frac{1}{4}$ dus. hægter à 32 øre pr. dus.
 Hvor meget fik Anna tilbage på en 50-kroneseddel?
8. I et år har en mand til sin bil brugt 1250 liter benzin à 1,04 kr. og 35 liter olie à 4 kr. Han har kørt 8000 km. Hvad har benzin og olie kostet pr. km? Hvor langt er der i gennemsnit kørt på 1 liter benzin?
9. Et bageri er 25 m langt og 8 m bredt. Der skal sættes fodliste hele vejen rundt. Hvor mange m fodliste skal bruges? 1 m liste koster 4,30 kr. Hvor meget koster så hele listen? Loftet i bageriet skal hvidtes. Det koster 1,80 kr. pr. m². Hvor meget koster hvidtningen?

1. f.-mellem.**Diktat.**

(Læses først op i sammenhæng af dansklæreren. Derefter dikteres hver »mundfuld« to gange. Alle skilletegn dikteres.)

Efter en uges arbejde er det rart at få en fridag. Som regel sover jeg længe om søndagen, men ofte bruger jeg denne dag til at tage nogle ture i omegnen sammen med mine kammerater. Jeg tror, at før man rejser til udlandet, skal man kende sit eget land. Enten tager vi cyklen, eller også traver vi. Det sidste er det morsomste, synes jeg. Man ser meget mere og lærer naturen rigtig at kende. Det sker, at vi tager ud med toget og går hjem. Sidste søndag foretog vi en sådan tur. Vi kender et sted, hvor der vokser mange spiselige svampe. Dem plukkede vi og solgte, da vi kom hjem. Det var et rart tilskud til vore lommepenge.

Før vi solgte dem, havde læreren set dem. Der findes nemlig mange giftige svampe, som det kan være livsfarligt at spise.

Genfortælling.(2 $\frac{1}{2}$ time)

(Læses op to gange af dansklæreren. Overskriften skrives på vægtavlen.)

(»en fluefanger er en klæbrig papirsstrimmel til at fange fluer på« skrives på vægtavlen.)

De forskrækkede høns.

Før nogle år siden havde en gård i Jylland ofte besøg af ræven, som engang imellem hentede sig en høne.

På gården havde man en hund, som gøede, når noget mistænkeligt var på færde. En nat vågnede gårdejeren ved hundens gøen. Han stod op og opdagede, at noget galt var på færde i hønshuset.

Han hentede sin høsse og listede hen til en bøgehæk nær ved hønshuset, hvor mange høns var forsamlede, mens de kikkede ind under hækken. Gårdejeren tænkte, at nu fik han nok ram på en ræv eller et andet rovdyr. Da han kom helt hen til hønsene, opdagede han imidlertid, at en høne sad med en fluefanger om hovedet inde under hækken. Fluefangeren var faldet ned i hovedet på den i nattens løb, og hønen var så styrtet ud med en flok undrende høns efter sig.

Gårdejeren befriede hønen for fluefangeren, og både hønsene og han kunne få sig en lille søvn endnu, men den blev kort, for det var allerede ved at blive lyst.

Regning.

(2¹/₂ time)

1. $4,56 + 936,628 + 27,6 + 738 \div 426,28 \div 0,698$
2. $783,28 \cdot 9,3$
3. $1440,66 : 7,8$
4. $126\frac{1}{4} + 39\frac{1}{2} + 219\frac{1}{8} + 57\frac{5}{8} + 49\frac{7}{24}$
5. Hansen har et lån i sin villa på 8500 kr. til 7 % p. a.
 1. Hvor meget betaler han i rente om året?
 2. Hvor længe varer det, inden lånet er betalt, når han betaler 425 kr. i afdrag om året?
 3. Hvor stor bliver hans samlede udgift til renter og afdrag det første år?
6. Sidste år købte Nielsen 50 hl koks à 8 kr. pr. hl og 45 hl cinders à 10,90 kr. pr. hl.
Hvor stor var hans brændselsregning?
I år købte han 85 hl cinders. Prisen på cinders var nu steget med 20 %.
Hvor stor blev regningen i år?

d. Grundskolen:

5. klasse.

Diktat.

(Læses først op i sammenhæng af dansklæreren. Derefter dikteres hver »mundfuld« to gange. Alle skilletegn dikteres.)

Det var sidst på vinteren. I lang tid havde vejret været mildt, knopperne på træerne voksede fra dag til dag, og i haverne begyndte forårsblomsterne at spire frem. Så gik vinden pludselig om i øst, og det blev bidende koldt. Veje og stier feg til med sne, og fjorde og søer blev dækket af et tykt lag is. De første trækfugle, der allerede havde vist sig på marken og i haven, sad og krøb sammen; de var ikke vant til den strenge kulde. Heldigvis gik vinden snart om i syd. Det blev tøvøj, og for hver dag vandt solen mere og mere magt. En skønne dag vendte storken tilbage fra de varme lande, og så vidste man, at nu var foråret kommet.

Genfortælling.

(2 timer)

(Læses op 2 gange af dansklæreren. Overskriften skrives på vægtavlen.)

Aben og hvepsen.

En mand ejede en lille abe og morede sig til med at give den et stykke sukker, der lå i et kræmmerhus. Den lukkede først forsigtigt kræmmerhuset op, hvorpå den krøllede papiret sammen og kastede det i papirkurven. Til sidst spiste den sukkeret, idet den viste sin glæde på abernes måde.

En dag var herren gået ud, og tjenestepigen fik da lyst til at drille aben. Hun lukkede en hveps ind i et kræmmerhus og rakte aben det. Den lukkede det op på sædvanlig måde og blev ordentlig forskrækket, da hvepsen fløj ud og stak den lige på næsen.

I den første tid derefter turde den slet ikke tage mod noget kræmmerhus, men det varede ikke længe, inden den fandt på råd. Den tog meget forsigtigt papiret mellem fingerspidserne og holdt det op til øret, og kun når der var ganske stille i kræmmerhuset, tog den mod til sig og lukkede det op.

Regning.(2¹/₂ time)

1. $9 + 84 + 0,05 + 358,995 \div 399,89$
2. $387^{3/4} \cdot 16$
3. $725 \text{ kg } 5 \text{ g} \div 359 \text{ kg } 95 \text{ g}$
4. $13702^{1/2} : 27$
5. $5/8 + 95^{1/6} + 9^{3/4}$
6. Når 26 appelsiner koster 9,10 kr., hvor mange appelsiner fås så for 16,80 kr.?
7. 35 hl cinders og 20 hl briketter koster tilsammen 677,50 kr. Når 1 hl cinders koster 14,50 kr., hvad koster så 1 hl briketter?
8. En mand skylder 526,50 kr. Han betaler straks $3/5$ af gælden; mens resten skal betales med 21,06 kr. om måneden.
Hvor længe varer det, inden gælden er betalt?

4. klasse.**Diktat.**

(Læses først op i sammenhæng af dansklæreren. Derefter dikteres hver »mundfuld« to gange. Alle skilletegn dikteres.)

Erik havde længe ønsket sig en hund, og endelig fik han sit brændende ønske opfyldt. Det var hans fødselsdag i februar måned, og hans onkel sendte ham en hvidpletet hund, som han kaldte Trofast. Han var meget glad for den. De to blev snart gode venner, og hver dag, når Erik vendte hjem fra skole, kom Trofast løbende imod ham. Så legede han med hunden hele eftermiddagen og gav den mad og vand. Eriks mor ville ikke have hunden ind i stuerne, så om natten måtte den ligge i kælderens. Men Erik lavede en dejlig kurv, hvori den kunne ligge lunt og blødt.

Regning.

(2 timer)

1. $39 + 345 + 6 + 2825 + 416 + 3$
2. $675 \text{ m } 26 \text{ cm} \div 289 \text{ m } 7 \text{ cm}$
3. $12,947 \cdot 632$
4. $4612 \text{ kr. } 5 \text{ øre} : 37$
5. Find $\frac{1}{7}$ af $22 \text{ km } 1 \text{ m}$
6. På en gård samler man 26 sn. 3 stk. æg. Af dem sælger man 12 sn. 15 stk.
Hvor mange sn. og stk. er der til rest?
7. Fru Jensen køber en vaskemaskine til 990 kr. Når hun betaler 126 kr. med det samme, hvor meget skylder hun så?
Hver måned skal hun betale 27 kr.
Hvor mange måneder går der, inden den er betalt?
Hvor mange år og måneder er det?

3. klasse.**Diktat.**

(Læses først op i sammenhæng af dansklæreren. Derefter dikteres hver »mundfuld« to gange. Alle skilletegn dikteres.)

Peter havde været på landet hos sin onkel næsten hele sommeren. Da han kørte hjem med toget, så han gennem vinduet mange landmænd arbejde på markerne. De var ved at høste og havde meget travlt. Vejret var dejligt, og himmelen var blå. Skønt Peter glædede sig til igen at se sin søster og sin mor og far, var han dog lidt ked af, at han ikke kunne blive endnu længere på gården, hvor han havde haft det så godt. Inden han rejste, havde han for sidste gang været ude i stalden for at se alle dyrene.

Regning.

(2 timer)

1. $265 + 189 + 7 + 33 + 2045$
2. $2406 \div 1629$
3. $278 \cdot 49$
4. $6812 : 52$
5. Hvor mange m og cm er 1405 cm?
6. $13 \text{ sn. } 5 \text{ stk} + 12 \text{ sn. } 7 \text{ stk.} + 4 \text{ sn. } 16 \text{ stk.}$
7. $452 \text{ m } 07 \text{ cm} \div 79 \text{ m } 58 \text{ cm} \div 134 \text{ m } 86 \text{ cm}$
8. Fru Hansen købte 16 appelsiner til 28 øre stykket.
Hvor meget koster appelsinerne?
Hvor meget får fru Hansen tilbage på 5 kr.

e. Optagelsesprøven

til 1. eksamensmellemskoleklasse 1957

Genfortælling.

Den tankeløse dreng.

Ferietoget var på vej mod København. Lars, der kom fra Jylland, havde en tom flaske, som han ikke ville have med hjem, og da toget var kørt forbi Roskilde, kastede han den tankeløst ud ad vinduet.

På dette sted gik netop en ung mand og arbejdede på banelinien, og da toget kom brusende, trådte han ud til siden, mens det for forbi. Flasken kom nu farende med samme fart som toget og ramte manden i hovedet. Slaget var så voldsomt, at arbejderen sank besvimet om. Folk i nærheden havde set, hvad der skete; de fik hurtigt tilkaldt hjælp, og manden blev bragt på hospitalet. Her viste det sig, at han havde fået en hjernerystelse, og han var nødt til en tid at holde sengen, men kom sig dog igen.

Sagen blev meldt til politiet, og den skyldige var snart fundet. Lars blev meget ked af det, da han hørte, hvad der var sket, og han forstod, at han havde handlet tankeløst. Det kunne være gået meget værre.

Manden ønskede ingen erstatning, og politiet lod derfor Lars slippe med en advarsel.

Diktat.

Skolefest.

På en af byens skoler / blev der / i december måned / holdt en fest / for skolens elever. / Om eftermiddagen mødte / de mindre børn, / og om aftenen / kom turen / til de større elever. /

Festen for de små varede / fra klokken tre / til klokken seks. / En af skolens lærerinder / havde indøvet en komedie / for de mindste, / og en af skolens lærere / optrådte med et sangkor, / hvortil alle deltagerne / frivilligt havde meldt sig. /

Da underholdningen var forbi, / og de optrædende havde vist, / hvad de duede til, / blev salen ryddet, / og der blev spillet op til dans. / Festen blev holdt / i gymnastiksalen, / og i omklædningsrummet / kunne børnene købe is, / pølser og sodavand. / Disse varer blev solgt / af nogle store børn. /

Om eftermiddagen / var der også adgang / for forældrene, / og der var kommet en del / for at se / på de dansende børn. /

Klokken seks / gik børnene hjem, / og der blev gjort klar / til sidste hold. / De store dansede / til klokken tolv; / så sluttede festen, / og alle gik hjem, / enige om, / at det havde været / en vellykket aften. /

Regning.

1. a) $708,49 \cdot 87$
- b) $19,37 \text{ m} + 8 \text{ m } 9 \text{ cm} \div 59 \text{ cm}$
- c) Hvor meget er $\frac{7}{8}$ af $16 \text{ kg } 16 \text{ g}$ mere end $\frac{3}{5}$ af $17 \text{ kg } 5 \text{ g}$
- d) 72 m tøj koster $889,20 \text{ kr.}$ Hvad koster 1 m ?
 Hvad koster 4 ruller tøj af samme slags, når der er 36 m i hver rulle?

2. En husmoder købte $4\frac{1}{2}$ kg mel til 0,98 kr. pr. kg og $\frac{1}{4}$ kg kaffe til 18,40 kr. pr. kg. Desuden købte hun $1\frac{1}{2}$ snes æg.
Når hun måtte betale 17,11 kr. i alt, hvad kostede så æggene pr. stk.?
3. A, B og C skal dele 11025 kr., således at A får $\frac{2}{5}$, B får $\frac{3}{7}$ og C resten af pengene.
Hvor meget får hver?
A købte koks for sine penge til 14 kr. pr. hl. Hvor mange hl får han?
A sælger sine koks og tjener derved 63 kr. Hvad får han pr. hl?

III. Lærerpersonalet.

1. april 1957.

Skoledirektør.

Hjalmar Thomsen, f. ³⁰/₄ 13, ansat ¹/₄ 57, anc. ¹/₄ 57.

Skoleinspektørembeder.

Navne	Født	Ansæt i Aalb.		Skole	Anc.	Anm.
		Lærer	S.insp.			
1. J. E. Jensen ¹⁾	²⁸ / ₂ 93	¹ / ₁₂ 19	¹ / ₇ 41	Vejg. v.	¹ / ₇ 41	
2. M. A. P. Bie ¹⁾	¹² / ₅ 94	¹ / ₁₂ 25	¹ / ₈ 42	Danm.	¹ / ₈ 42	
3. O. R. Nielsen ¹⁾	²⁷ / ₂ 91	¹ / ₅ 21	¹ / ₈ 46	Øst.	¹ / ₈ 46	
4. Hans P. Hansen ³⁾	²⁶ / ₆ 04	¹ / ₁₁ 46	¹ / ₁₁ 46	Vejg. ø.	¹ / ₁₁ 46	
5. Einar Duus ²⁾	¹⁹ / ₅ 03	¹ / ₇ 34	¹ / ₅ 49	Ryesg.	¹ / ₅ 49	
6. Johs. Sørensen ²⁾	¹⁴ / ₇ 98	¹ / ₂ 25	¹ / ₁₁ 50	P. P.	¹ / ₁₁ 47	
7. W. Bjerge Kirkholm ³⁾	²⁰ / ₇ 10	¹ / ₁₀ 36	¹ / ₇ 51	Hobr.	¹ / ₇ 51	
8. Aage Carl Pedersen ³⁾	⁸ / ₁₁ 95	¹ / ₇ 21	¹ / ₄ 53	Fry.	¹ / ₄ 53	
9. Kristen Stadsvold ³⁾	²⁵ / ₆ 05	¹ / ₇ 34	¹ / ₆ 53	Kjell.	¹ / ₆ 51	
10. Th. Anker Johansen ³⁾	¹¹ / ₁₀ 05	¹ / ₁₀ 33	¹ / ₆ 55	Allé	¹ / ₆ 52	
11. Erik Kristensen ³⁾	²² / ₁₂ 17	¹ / ₈ 43	"	Vestk.	¹ / ₆ 54	
12. Einar Karlo Johansen ³⁾	¹⁴ / ₁₂ 08	—	¹ / ₁₁ 55	Anbv.	¹ / ₄ 54	
13. Arvid D. Schaarup ³⁾	³⁰ / ₄ 10	—	¹ / ₁ 56	Sbro.	¹ / ₅ 53	
14. Henning Holmgaard Jørgensen ³⁾	¹¹ / ₈ 22	¹ / ₁₂ 50	¹ / ₅ 56	Rantz.	¹ / ₅ 56	
15. Erling Klingbech Christensen ⁴⁾	¹³ / ₇ 17	—	¹ / ₁₁ 56	Centr.	¹ / ₁₁ 56	

Ledende skolepsykolog.

Navn	Født	Ansæt i Aalb.		Anc.	Anm.
		Lærer	S. psykl.		
1. Kirsten Strunge ³⁾	²⁸ / ₁₀ 15	¹ / ₁₂ 49	¹ / ₁₂ 49	¹ / ₁₂ 49	

¹⁾ Læser 6 timer ugentlig. ²⁾ Læser 9 timer ugentlig. ³⁾ Læser 12 timer ugentlig.

⁴⁾ Læser 18 timer ugentlig.

Viceinspektørembeder.

Navne	Født	Ansæt i Aalb.		Skole	Anc.	Anm.
		Lærer	Vicei.			
1. L. N. Wrist ²⁾	28/488	1/1214	1/137	Danm.	1/443	
2. H. O. Kjær ³⁾	22/797	1/423	1/643	P. P.	1/443	
3. H. Flyger ²⁾	11/695	1/1024	1/1244	Hobr.	1/443	
4. Anna Pedersen ⁴⁾	14/703	1/231	1/846	Øst.	1/843	
5. O. Fr. Toftthøj ²⁾	0/796	1/1122	1/147	Vejg. v.	1/144	
6. H. G. Petersen ³⁾	20/699	1/830	1/449	Ryesg.	1/1045	
7. Gerda E. Madsen ⁴⁾	8/1111	1/037	1/750	Sbro.	1/747	
8. Nik. Nielsen ⁵⁾	25/608	1/734	1/151	Sbro.	1/148	
9. J. C. Pedersen ²⁾	1/690	1/423	1/1152	Ryesg.	1/1146	
10. N. Nørgaard Christensen ³⁾	3/697	1/531	1/453	Vestk.	1/447	
11. Holger Gunge ⁴⁾	4/413	1/552	1/853	Kjell.	1/850	
12. Erik H. Christensen ⁴⁾	18/612	1/343	1/054	P. P.	1/854	
13. E. Normann Clausen ⁴⁾	10/1010	1/240	1/455	Allé	1/452	
14. J. Th. Bækgaard Andersen ²⁾	1/896	1/528	1/855	Vejg. ø.	1/849	
15. A. Rosager Hansen ⁴⁾	7/804	1/1238	"	Anbv.	1/150	
16. Niels Pilgaard ⁴⁾	4/717	1/1045	"	Vestk.	1/453	
17. Søren C. N. Pedersen ⁴⁾	11/1017	1/1045	1/456	Sbro.	1/453	
18. Niels P. H. Kjær ⁴⁾	10/1220	1/047	"	Rantz.	1/1154	
19. Jens H. Dalsgaard ⁴⁾	0/1015	1/1042	"	Allé	1/453	
20. Th. L. Lyngby ³⁾	22/800	1/134	1/457	Vejg. ø.	1/451	
21. Knud Thomsen ⁴⁾	17/106	1/1238	"	Danm.	1/452	
22. Harald Egil Toft ⁴⁾	4/507	1/441	"	Hobr.	1/454	

Skolepsykologer.

Navne	Født	Ansæt i Aalb.		Skole	Anc.	Anm.
		Lærer	S. psyk.			
1. Jørn Kretschmar ¹⁾	18/121	—	1/1156	Allé	1/1156	
2. Jens Einar Knudsen ¹⁾	28/812	1/047	1/457	Vestk.	1/454	

1) Læser 18 timer ugentlig. 2) Læser 21 timer ugentlig.

3) Læser 24 timer ugentlig. 4) Læser 27 timer ugentlig.

5) Læser 12 timer ugentlig. (Medhjælper hos undervisningsinspektøren for mellem- og realskolerne)

Overlærerembeder.

Navne	Født	Ansæt i Aalb.		Skole	Anc.	Anm.
		Lærer	O.lærer			
1. Hollen J. Jørgensen ³⁾	11/588	1/718	1/446	Danm.	1/443	
2. Sanna K. Funch ³⁾	13/089	1/020	"	Ryesg.	1/443	
3. Sigurd Daugbjerg ³⁾	8/892	1/821	"	Ryesg.	1/443	
4. Thora Jensen ³⁾	16/893	1/723	"	Rantz.	1/443	
5. Lars K. L. Damborg ³⁾	6/1195	1/124	"	P. P.	1/443	
6. J. C. Lynning-Hansen ³⁾	20/195	1/1024	"	Danm.	1/443	
7. Gerda Lebrecht-Nielsen, f. Nielsen ³⁾	16/093	1/1024	"	Ryesg.	1/443	
8. Klara Jørgensen, f. Nielsen ³⁾	14/496	1/225	"	P. P.	1/443	
9. Holger Christensen ³⁾	10/1096	1/025	"	Rantz.	1/443	
10. Ludv. M. Nielsen ³⁾	23/794	1/526	"	P. P.	1/443	
11. Emilie M. Brandt ³⁾	16/492	1/526	"	Kjell.	1/443	
12. Martin Hansen ³⁾	27/790	1/227	"	Danm.	1/443	
13. Dagny Bjerre ³⁾	5/094	1/028	"	Vjg. ø.	1/443	
14. Rs. Bornæs ³⁾	6/492	1/1131	"	Danm.	1/443	
15. Karen M. Karlsbjerg ³⁾	1/091	1/1021	1/447	Vjg. v.	1/444	
16. P. M. Jensen ³⁾	8/197	1/429	1/447	Danm.	1/444	
17. S. Jensen ⁴⁾	8/099	1/728	1/047	Rantz.	1/044	
18. Mary E. Lynning-Hansen f. Pedersen ¹⁾	12/1295	1/1229	1/047	Ryesg.	1/044	
19. S. A. Kjeldsen ⁴⁾	13/098	1/129	1/448	Danm.	1/445	
20. S. Aa. Johansen ⁴⁾	20/1199	1/126	1/448	Sbro.	1/445	
21. E. H. H. Thon	25/1003	1/729	1/1048	Øst.	1/1045	
22. Margrethe Kristensen, f. Juul ⁴⁾	12/299	1/830	1/149	Ryesg.	1/1045	
23. Olga M. Jørgensen, f. Petersen ⁴⁾	11/895	1/429	1/449	Hobr.	1/446	
24. Bothilde D. Rasmussen, f. Christensen ⁴⁾	30/798	1/1129	1/449	Ryesg.	1/446	
25. Kamma A. N. Boel ³⁾	29/197	1/030	1/749	Kjell.	1/746	
26. K. A. B. Nielsen	20/304	1/231	1/849	Øst.	1/846	
27. A. C. Houman ³⁾	20/595	1/1234	1/849	P. P.	1/846	
28. K. K. Larsen ⁴⁾	6/701	1/036	1/849	Ryesg.	1/846	
29. Knud Hansen ⁴⁾	18/1000	1/035	1/1249	Vjg. ø.	1/1246	
30. Olga Hanghøj ⁴⁾	10/1298	1/732	1/250	Danm.	1/247	
31. Aa. Knudsen	10/403	1/732	1/450	Sbro.	1/447	
32. Ingrid Ulits	8/705	1/1237	1/450	Sbro.	1/447	
33. Mathilde Madsen ⁴⁾	31/1299	1/1229	1/650	Vjg. v.	1/647	
34. Niels P. Engelbrechtsen	9/204	1/629	1/750	Vjg. v.	1/747	
35. Meite Marie Jepsen, f. Grauengaard ⁴⁾	13/1099	1/434	1/750	Vjg. ø.	1/747	
36. Chr. A. Stavad ⁴⁾	17/899	1/1026	1/451	Centr.	1/448	
37. Jens Peter Ovesen	9/510	1/836	1/451	Centr.	1/448	
38. Maria Hundahl Hansen ⁴⁾	27/898	1/430	1/051	Vjg. ø.	1/048	
39. Johs. A. Christiansen	12/804	1/732	1/051	Vjg. v.	1/048	
40. Karen Daugbjerg f. Gundersen	22/1004	1/849	1/452	Ryesg.	1/449	
41. Harald Tamborg	7/005	1/438	1/452	Ryesg.	1/449	
42. Sigurd Rasmussen	9/1105	1/1032	1/452	Ryesg.	1/449	
43. Ellen Gudrun Stelzner	22/403	1/732	1/452	Sbro.	1/449	
44. Lucie J. A. Petersen ⁴⁾	20/299	1/033	1/852	Ryesg.	1/849	
45. Beate Johanne Winther	24/003	1/1132	1/852	Ryesg.	1/849	
46. Anna Marie Poulsen, f. Poulsen	24/805	1/1033	1/153	Anbv.	1/150	

Navne	Født	Ansæt i Aalb.		Skole	Anc.	Anm.
		Lærer	O.lærer			
47. Chr. Nørgaard Bech ³⁾	27/896	1/132	1/153	Øst.	1/150	
48. Emil Petersen	2/807	1/135	1/153	Vjg. ø.	1/150	
49. Margrethe Lehm ³⁾	27/295	1/1021	1/153	Fry.	1/150	
50. Sv. Aage Sørensen	19/105	1/240	1/153	Danm.	1/150	
51. H. J. Christiansen	29/307	1/133	"	Centr.	"	
52. H. Skovgaard Christensen	10/809	1/1133	"	Hobr.	"	
53. Anna Margrethe Jensen ⁴⁾	28/202	1/137	"	Vejg. ø.	"	
54. Esther Hansen	9/1107	1/1033	"	Øst.	"	
55. Ursula Hjorth Michelsen	11/505	1/543	"	Kjell.	"	
56. Jens Vestesen Møller	17/1204	1/135	1/153	Vejg. ø.	1/150	
57. Svend Aage Ingversen	18/1206	1/137	"	P. P.	"	
58. Asbjørn Andersen	23/106	1/137	"	Ryesg.	"	
59. Ellen Tamborg f. Møller	23/506	1/1133	1/154	Danm.	1/151	
60. Valb. Thomsen f. Olesen ³⁾	12/1207	1/1237	1/154	Rantz.	1/151	
61. Karen Vibeke Ludwigs	20/308	1/234	"	Sbro.	"	
62. Jens Peter Thomsen	4/105	1/135	"	Rantz.	"	
63. Chr. Bak Sørensen	25/1008	1/137	"	Vejg. ø.	"	
64. Anna Marie Ørum Nielsen, f. Nielsen ³⁾	81/1007	1/137	1/154	Øst.	"	
65. Inger Jensen	29/907	1/134	"	Vestk.	"	
66. Chr. P. C. Kiel	7/804	1/135	1/154	P. P.	1/151	
67. Erik Hald	11/810	1/1237	"	Ryesg.	1/151	
68. Gunnar Bech	15/709	1/849	1/155	Danm.	1/152	
69. Clarence B. Mathiasen	7/106	1/139	1/155	Ryesg.	1/152	
70. Karl Stenstrup Kristensen	1/810	1/153	"	Fry.	1/152	
71. Inger E. Jensen f. Martens	1/208	1/134	"	Danm.	1/152	
72. Mette Østerriis f. Ulsø	8/1104	1/1238	"	Ryesg.	1/152	
73. Astrid Christensen	9/1109	1/134	1/155	Øst.	1/152	
74. Helga Kristine Hansen	24/205	1/150	"	Vestk.	"	
75. Ivan Rønn ²⁾	2/809	1/240	"	P. P.	"	
76. Kristian M. Schougaard	7/812	1/137	"	Vjg. ø.	"	
77. N. K. A. Nielsen ⁴⁾	22/199	1/1238	1/156	Kjell.	1/153	
78. G. K. Mark Andersen	18/309	1/240	"	Allé	"	
79. Henry G. Jensen	21/808	1/138	"	Vjg. v.	"	
80. Eva Vestergaard, f. Andersen	7/505	1/128	"	Centr.	"	
81. Emma Kathrine Sørensen, f. Sørensen	4/105	1/150	"	Fry.	"	
82. Helga Østergaard Sørensen	22/108	1/150	1/156	Sbro.	1/153	
83. Rigmor Kiel, f. Bay ²⁾	4/809	1/1238	"	Øst.	"	
84. Johanne Olesen ⁴⁾	20/202	1/138	"	Ryesg.	"	
85. Ane Martinussen	24/105	1/1140	1/257	Ryesg.	1/154	
87. Margr. K. Bjørndahl Andersen	24/802	1/136	"	Vjg. ø.	"	
87. Petra B. Stegenborg	22/205	1/240	1/157	Rantz.	1/154	
88. Ingeborg Kofod Haages	18/108	1/1156	"	Anbv.	"	
89. Edith M. Christoffersen	4/711	1/1237	"	Ryesg.	"	
90. Lilly Larsen	6/810	1/139	"	Rantz.	"	
91. Else Margr. Schaarup f. Heltoft	80/1207	1/156	"	Allé	1/151	
92. Ella Hansen, f. Skov ⁴⁾	10/801	1/150	"	Anbv.	1/154	

Navne	Født	Ansæt i Aalb.		Skole	Anc.	Anm.
		Lærer	O lærer			
93. Willy Rasmussen.....	27/405	1/1141	1/457	Vestk.	1/453	
94. W. Sinkbæk.....	22/810	1/1041	„	P. P.	1/454	

1) Læser 18 timer ugentlig. 2) Læser 24 timer ugentlig.

3) Læser 30 timer ugentlig. 4) Læser 33 timer ugentlig.

Faste lærerebbeder.

Navne	Født	Fast ansat i Aalb.	Skole	Anc.	Anm.
1. Thor Petersen	6/213	1/441	Kjell.	1/340	
2. Ib Ibsen	13/213	1/142	Kjell.	1/040	
3. E. N. J. Køllgaard	27/013	1/1042	Hobr.	1/241	
4. H. Birch Jørgensen	1/317	1/843	Hobr.	1/1042	
5. H. P. Østerriis	4/003	1/444	P. P.	1/842	
6. F. Busch Knudsen	10/013	1/1244	Hobr.	1/244	
7. Niels Aksel Conradsen	8/005	1/1240	Vjg. v.	1/1240	
8. G. Odgaard Christensen	15/1013	1/1045	Ryesg.	1/244	
9. K. Nørgaard	13/019	1/346	Vjg. ø	1/044	
10. Svend B. Olesen	23/1008	1/846	Kjell.	1/342	
11. Søren Andersen	12/319	1/1046	Rantz.	1/245	
12. H. Sundgaard Jensen	2/1120	1/1046	Sbro.	1/145	
13. Frank E. Jensen	7/1020	1/1046	Kjell.	1/146	
14. Søren Madsen	10/815	1/447	Danm.	1/046	
15. Kristian Jensen	4/120	1/047	Ryesg.	1/046	
16. Gunnar Andersen	20/020	1/047	P. P.	1/346	
17. Paul Bjørnslev	17/121	1/047	Øst.	1/1046	
18. Oskar S. Schrøder	20/1020	1/448	Hobr.	1/1146	
19. Folmer F. Bisgaard	9/818	1/448	Anbv.	1/047	
20. Aksel Andersen	15/1212	1/448	Øst.	1/745	
21. Hans M. Brusgaard Hansen	17/521	1/748	Danm.	1/846	
22. Knud Larsen	20/122	1/1048	P. P.	1/148	
23. Aage Kjærulff Bisgaard	17/023	1/1048	Vestk.	1/1048	
24. Poul Storgaard	10/023	1/1048	Ryesg.	1/1247	
25. Jens Jørn Kortegaard	24/722	1/1148	Vjg. ø.	1/1148	
26. Aksel Peter Jensen	28/319	1/1248	Vjg. v.	1/1247	
27. William J. Tougaard	20/1120	1/349	Allé	1/1245	
28. Poul Møllg. Kristensen	18/513	1/749	Vjg. v.	1/839	
29. J. K. Østergaard	17/322	1/749	Vestk.	1/248	
30. K. Guldso Nielsen	27/323	1/749	Ryesg.	1/048	
31. Børge Jensen	13/122	1/849	Sbro.	1/047	
32. Albert Laage-Petersen	17/316	1/849	Kjell.	1/1248	
33. Kaj Jørgensen	10/020	1/849	Rantz.	1/1247	
34. Ole Riis Christensen	20/021	1/849	Sbro.	1/248	
35. Ole Hecquet	11/018	1/849	Rantz.	1/1144	
36. E. S. Schrøder	24/317	1/849	Kjell.	1/445	
37. Svend Geert Jensen	3/022	1/250	Ryesg.	1/1049	
38. Henning Højholt	10/020	1/450	Allé	1/1049	
39. Knud Drast	5/019	1/050	Danm.	1/450	
40. M. Hovgaard Rasmussen	24/822	1/750	Hobr.	1/1049	
41. Aage Lindholm Jensen	3/025	1/750	Anbv.	1/049	
42. H. Liendgård-Henriksen	5/220	1/750	Sbro.	1/347	
43. Knud Hansen	9/224	1/750	Sbro.	1/848	
44. Knud Stamhus	7/425	1/050	Vjg. ø.	1/050	
45. K. Grønval Nielsen	16/222	1/050	P. P.	1/850	
46. Helge Fr. Jørgensen	26/1223	1/050	Ryesg.	1/850	

Navne	Født	Fast ansat i Aalb.	Skole	Anc.	Anm.
47. Harald Petersen	5/120	1/950	P. P.	1/950	
48. Jens Chr. Pilgaard	25/805	1/950	Kjell.	1/950	
49. Jens Peter Emil Damborg	20/819	1/1050	Vjg. ø.	1/949	
50. Bjarne Lyngsholm	30/820	1/251	Hobr.	1/151	
51. Karl Frederik Lund	30/724	1/751	Vestk.	1/849	
52. Andr. Mejlhede Sørensen	31/1221	1/951	Anbv.	1/951	
53. Ernst Børge Andreassen	30/826	1/252	Rantz.	1/951	
54. Einar C. Hansen	24/809	1/852	Øst.	1/352	
55. Orla Jespersen	13/1015	1/452	Øst.	1/242	
56. Herluf A. B. Søndergaard	22/815	1/452	Hobr.	1/442	
57. P. Ussing Olsen	13/828	1/952	Anbv.	1/352	
58. Erik Juul Andersen	9/127	1/852	Sbro.	1/852	
59. Erik Larsen	4/24	1/952	Vjg. ø.	1/952	
60. Thorkil Kjært. Jacobsen	30/825	1/952	Vjg. ø.	1/952	
61. Leo Chr. L. Larsen	0/821	1/952	Ryesg.	1/952	
62. Arne Bundgaard	31/723	1/952	Vjg. v.	1/952	
63. Tage Riis Poulsen	7/1020	1/453	Hobr.	1/246	
64. Sven Andersen	12/225	1/453	Vestk.	1/1151	
65. Frode Høgh Jacobsen	28/827	1/853	Rantz.	1/953	
66. Hans Peder Lindegaard	7/821	1/853	Rantz.	1/248	
67. Alfr. Laur. Nielsen	22/1225	1/953	Fry.	1/753	
68. Erland G. S. Kjærgaard	22/430	1/953	P. P.	1/953	
69. Jens Erik Aagaard	23/829	1/953	Danm.	1/953	
70. Edvin F. Hansen	10/425	1/953	Centr.	1/952	
71. Hans Ludv. Borre Larsen	31/1022	1/1153	Sbro.	1/851	
72. Henning Lundsgaard Sørensen	19/114	1/154	Øst.	1/843	
73. Hans Chr. Arnth Nielsen	13/1026	1/754	Danm.	1/754	
74. Louis Højgaard Sørensen	10/1019	1/754	Vjg. ø.	1/751	
75. Anton Bjerre Kristiansen	11/1129	1/854	Ryesg.	1/854	
76. Preben Ott Jensen	5/328	1/954	Kjell.	1/1052	
77. Henning Nielsen	0/230	„	Vestk.	1/953	
78. Peter Lindgaard Christensen	18/1229	„	Anbv.	„	
79. Henning Schousbo Jørgensen	9/1228	„	P. P.	1/1053	
80. Jørgen Fokdal	22/328	„	Øst.	1/1253	
81. Bent Emil Hummelgaard	7/1227	„	Øst.	1/254	
82. Eichler Madsen	23/1127	„	Kjell.	1/954	
83. Klaus Vinther Gullaksen	20/730	„	Sbro.	„	
84. Ole Georg Nielsen	26/930	„	Vestk.	„	
85. Anders Stensgaard Andersen	7/424	„	Allè	„	
86. Kristian Jensen	23/129	1/1054	Anbv.	1/953	
87. Holger Petersen	1/806	1/1154	Vestk.	„	
88. Gunnar Schoubo Larsen	0/428	1/1154	Allè	1/952	
89. Knud Søltøft Petersen	7/130	1/155	Anbv.	1/155	
90. Henning Søgaard	4/715	1/455	Allè	1/1239	
91. Egon Konrad Johan Frobøse	22/518	„	Danm	1/947	
92. Harry Bom Simonsen	30/1229	1/455	Allè	1/253	
93. Henning Colding	26/230	1/955	Fry.	1/953	

Navne	Født	Fast ansat i Aalb.	Skole	Anc.	Anm.
94. Svend Børge Andersen	23/025	"	Vestk.	1/855	
95. Lars Ruben Due	14/1127	"	Sbro.	1/055	
96. Jens Peter Jensen	23/021	"	Vestk.	"	
97. Svend Christensen	25/730	1/156	Øst.	1/154	
98. Peder Aarup	28/329	1/256	Sbro.	1/256	
99. Ernst Jacobsen	21/1230	"	Rantz.	1/055	
100. Kjeld Conrad Frousing	3/127	1/456	P. P.	1/055	
101. Niels Johs. Andersen	28/224	"	Rantz.	1/1154	
102. Viggo Moss Hansen	5/731		Allè		1/11 54 aspr.
103. Jørgen Søndergaard Madsen	14/1230	1/756	Danm.	1/056	
104. Friedrich Wilhelm Grimnitz	27/415	1/756	Ryesg.		
105. Hans Erik Holstein Johansen	13/1024	1/856	Anbv.	1/853	
106. Svend Hugo Jørgensen	27/024	1/856	Hobr.	1/854	
107. Jens Højmosse Kristensen	10/126	1/956	Vjg. v.	1/355	
108. Abraham Stibius Abrahamsen	21/729	"	Allè	1/055	
109. Peder Kirch	8/427	1/056	Anbv.	1/056	
110. Tyge Therkildsen Nielsen	14/320	1/056	Anbv.	1/056	
111. Christen Nielsen Greve	17/1226	1/1256	Vejg. v.	1/054	
112. Bendt Nielsen	8/331	1/157	Allé	1/955	
113. Johs. Sigersen Nielsen	1/231	1/357	Sbro.	1/255	
114. Holger Sigaard Jensen	5/32	1/457	Sbro.	1/856	
115. Bent Rasmussen	8/1231	1/857	Sbro.	1/056	
116. Hermann Karlsen	23/1032	1/057	Vjg. ø.	1/057	
117. Elmer Erik Kristensen	2/029		Vjg. v.		1/1 56 aspr.
118. Finn Th. L. Johansen	11/728		Vejg. ø.		1/4 56 aspr.
119. Ole Abrahamsen	14/831		Rantz.		—
120. Robert Preben Andersen	14/132		Vestk.		—
121. Carl Rønn Christensen	21/333		Vjg. ø.		—
122. Svend Hansen	23/732		P. P.		—
123. Svend Aage Rønn Larsen	4/027		Hobr.		—
124. Knud O. Schrøder	8/731		Danm.		—
125. Børge C. Thellufsen	18/732		P. P.		—
126. Henning Harrestrup	13/232		Kjell.		1/7 56 aspr.
127. Mogens Petersen	23/1133		Sbro.		—
128. Frede Johan Engberg Pallesen	23/426		Rantz.		—
129. Aage Dahl-Hansen	27/1233		Kjell.		—
130. Thorv. Bendix Petersen	5/1125		Vestk.		—
131. Jens Gunnar Legaard Jensen	21/730		Centr.		1/8 56 aspr.
132. Eigil Nielsen	1/733		Hobr.		—
133. Arne Landbo	21/1232		Sbro.		1/12 56 aspr.

Navne	Født	Fast ansat i Aalb.	Skole	Anc.	Anm.
134. Preben Fredberg	31/1232		Anbv.		1/2 57 aspir.
135. Svend Søltøft	25/532		Allè		1/4 57 aspir.
136. Hans Jørgen Christensen	14/334		Vejg. ø.		—
137. Tage Leo Hansen	21/834		Sbro.		—
138. Poul Lindholm	9/732		Hobr.		—
139.					
140.					
141.					
142.					
143.					
144.					
145.					
146.					
147.					
148.					
149.					
150.					
151.					
152.					
153.					
154.					
155.					
156.					

Faste Lærerindeembeder.

Navne	Født	Fast ansat i Aalb.	Skole	Anc.	Anm.
1. Ingeborg Johnsen	11/06	1/438	Danm.	1/1137	
2. Johanne M. Jensen	80/1004	1/240	P. P.	1/338	
3. Elly Pedersen, f. Døhr	1/011	1/240	P. P.	1/338	
4. Minna J. Stærmose	16/314	1/1041	Rymsg.	1/339	
5. Ebba Mathiasen	10/114	1/1142	Rantz.	1/241	
6. Karen E. Olsen	19/007	1/643	P. P.	1/1041	
7. Herdis Mark Andersen, f. Justesen ⁰⁾	15/014	1/643	Vjg. ø.	1/1039	
8. Edel Birch Jørgensen, f. Pedersen	20/016	1/244	Hobr.	1/342	
9. Agnes Vandborg	18/517	1/1244	P. P.	1/1143	
10. Marie Vester	6/1210	1/1045	P. P.	1/139	
11. Dorthea Dam, f. Poulsen ⁵⁾	24/1216	1/1045	Kjell.	1/041	
12. Edith Krogsgaard	21/015	1/1045	Øst.	1/545	
13. Birthe Westergaard	21/1118	1/746	Centr.	1/1242	
14. Birthe Dalsgaard, f. Sørensen ⁴⁾	13/518	1/046	Rymsg.	1/145	
15. Vibeke Mortensen, f. Larsen ¹⁾	15/1217	1/046	Sbro.	1/245	
16. Eva S. Pedersen	14/313	1/1046	P. P.	1/043	
17. Elise Jensen	2/1019	1/1046	Rantz.	1/446	
18. Astrid E. Veggerby Lausten	31/521	1/247	Danm.	1/247	
19. Eva E. Nielsen	7/520	1/447	Øst.	1/447	
20. Else B. Hecquet, f. Christensen ⁶⁾	18/220	1/047	Sbro.	1/1145	
21. Estrid Christensen, f. Larsen ³⁾	24/422	1/047	Sbro.	1/1146	
22. Grethe Højholt, f. Hilmer ²⁾	4/1022	1/047	Kjell.	1/647	
23. Marie M. Johansen, f. Jeppesen	3/1209	1/047	Hobr.	1/340	
24. Anna Margrethe Petersen	18/505	1/148	Vjg. ø.	1/139	
25. Herdis Elisabeth Borre Larsen, f. Nørgaard	3/723	1/048	Vjg. v.	1/048	
26. Signe Djernis Schultz, f. Nielsen ¹⁾	5/1118	1/1048	Vestk.	1/1248	
27. Karen J. Nørgaard f. Jakobsen	10/019	1/749	Vjg. ø.	1/548	
28. Edel Lindegaard, f. Ibsen ⁰⁾	0/1217	1/049	P. P.	1/345	
29. Helene Als ²⁾	1/014	1/049	Hobr.	1/1146	
30. Ellen Bisgaard, f. Madsen ⁶⁾	80/019	1/049	Danm.	1/1048	
31. Else Forman, f. Kronborg Nørgaard	16/014	1/049	Sbro.	1/139	
32. Tove Nygaard Pedersen	14/1223	1/049	P. P.	1/1148	
33. Ruth Jørgensen, f. Andersen ⁴⁾	5/523	1/049	Vestk.	1/1247	
34. Elna Marie Buch	9/010	1/250	Vjg. ø.	1/239	
35. Gudrun Schrøder, f. Jacobsen ⁰⁾	22/425	1/450	Danm.	1/1149	
36. Esther Fredskild Christiansen	8/323	1/450	Allé	1/347	
37. Ester Juul Andersen, f. Aastrup ⁷⁾	16/023	1/750	Sbro.	1/049	
38. Sara Madsen	13/1211	1/750	Rymsg.	1/042	
39. Karen Julie Lyngby, f. Rafn ⁰⁾	20/098	1/050	Vjg. ø.	1/444	
40. Tove Bjerre, f. Nielsen ⁴⁾	17/724	1/1050	Vjg. v.	1/1050	
41. Karla Hammer	8/323	1/051	Allé	1/051	
42. Gudrun Gunge, f. Rasmussen ⁶⁾	8/314	1/751	Kjell.	1/751	
43. Gudrun Riis Christensen, f. Petersen	29/523	1/051	Sbro.	1/051	
44. Maria Nygaard, f. Bjerg ⁰⁾	27/328	1/252	Allé	1/252	
45. Anna Sofie Jespersen, f. Skibsted	13/417	1/452	Sbro.	1/1143	
46. Ingrid Johanne Høgh	23/221	1/452	Allé	1/1145	

Navne	Født	Fast ansat i Aalb.	Skole	Anc.	Anm.
47. Helga Vestergaard, f. Jacobsen.....	17/1217	1/452	Øst.	1/446	
48. Emilie Søndergaard, f. Karnø ⁸⁾	15/1217	1/452	Kjell.	1/452	
49. Ellen Petersen.....	25/826	1/852	Allè	1/1150	
50. Emma Borup.....	22/318	1/852	Allè	1/752	
51. Ruth Grøne.....	2/823	1/852	Rantz.	1/852	
52. Grethe Ilum Knudsen, f. Steensig.....	25/426	1/852	Vestk.	1/852	
53. Esther Jensby.....	10/827	1/852	Ryesg.	1/852	
54. Poula Grethe Kyvsgaard.....	26/1126	1/852	Hobr.	1/852	
55. Grethe Nielsen, f. Christensen.....	10/1028	1/153	Øst.	1/153	
56. Gudrun Jacobsen, f. Flyger ⁴⁾	20/823	1/453	Allè	1/151	
57. Karen Pilgaard, f. Christensen ⁶⁾	7/815	1/453	Vestk.	1/445	
58. Ivy Gudrun Stetter, f. Fugl ¹⁾	25/720	1/453	Hobr.	1/752	
59. Anna Østergaard Jensen f. Bælum ⁴⁾	5/229	1/254	Danm.	1/154	
60. Else Pedersen.....	18/820	1/454	Danm.	1/1248	
61. Kirsten Mathilde Andreasen f. Greve ²⁾	28/1025	1/454	Hobr.	1/1150	
62. Annelise Skjøth f. Kronika.....	6/1230	1/454	Vestk.	1/154	
63. Karen E. Hedegaard.....	30/430	1/854	Vestk.	1/854	
64. Anna Margrethe Nielsen, f. Østergaard.....	24/230	"	Kjell.	"	
65. Gerda Just Larsen, f. Nielsen.....	23/426	1/1154	Vjg. v.	1/850	
66. Aase Jacobsen, f. Kofoed ²⁾	11/229	1/1254	Allè	1/853	
67. Gerda Heilesen.....	5/830	1/155	Rantz.	1/155	
68. Ellen Aagaard f. Henriksen ⁶⁾	30/831	1/255	Hobr.	1/255	
69. Karen Wagnig, f. Rønnow.....	15/1229	1/455	Anbv.	1/155	
70. Helle Thiel, f. Jensen Dahl ⁶⁾	17/1229	"	Allè	"	
71. Birthe Henriksen.....	4/129	1/855	Vestk.	1/855	
72. Grethe Vej Nielsen.....	6/1031	"	Vjg. ø.	"	
73. Kirsten Blendvig.....	15/232	"	Vestk.	"	
74. Grete Trankjær.....	25/1030	"	Allè	"	
75. Karen Margrethe Christensen.....	15/430	"	Vestk.	"	
76. Karin G. Moss Hansen, f. Amdisen ⁴⁾	26/1031	"	Allè	"	
77. Marie Kristensen, f. Olesen.....	14/830	"	Vjg. v.	"	
78. Else Andersen f. Ottosen.....	80/1031	"	Sbro.	"	
79. Anna-Kathrine Birkedal Nygaard.....	18/724	1/755	Fry.	1/749	
80. Tove Kristensen.....	5/132	1/855	Fry	1/855	
81. Esther Volder Kortegaard, f. Larsen ¹⁾	20/122	1/1155	Vjg. v.	1/1151	
82. Thurid Petersen, f. Stormoen.....	14/822	1/156	P. P.	1/850	
83. Ella Voldstedlund.....	27/429	1/256	Ryesg.	1/456	
84. Else Lyngsholm, f. Henriksen ²⁾	26/225	1/456	Kjell.	1/1153	
85. Kirstine Marie Hansen, f. Nielsen.....	20/1104	"	Vjg. ø.	1/249	
86. Ellen Margrethe Kristiansen f. Andersen.....	18/1125	1/756	Ryesg.	1/852	
87. Irma Kildegaard Nielsen, f. Christiansen.....	22/830	"	P. P.	1/856	
88. Ellen Søndergaard Andersen, f. Bak.....	26/1131	1/856	Vestk.	1/856	
89. Martha Pilgaard, f. Jensen.....	11/1032	"	Kjell.	"	
90. Ruth Sørensen.....	18/832	"	Allè	"	
91. Kitty Møller.....	13/830	"	Rantz.	"	
92. Bente Helene Rasmussen, f. Ubbesen ⁶⁾	14/1131	"	Rantz.	"	
93. Rita Kristensen.....	80/832	"	Rantz.	"	

Navne	Født	Fast ansat i Aalb.	Skole	Anc.	Anm.
94. Grethe Poulsen	28/430	1/056	Vestk.	1/056	
95. Else Hansen	6/233	"	Rantz.	"	
96. Bodil Winther Thellufsen, f. Olesen	23/032	"	Vestk.	"	
97. Karen Aabo Rasmussen	27/1026	1/157	Vjg. v.	1/052	
98. Inge Lillian Christiansen	17/432	"	Allé	1/157	
99. Ingrid Nielsen, f. Grubbe	11/1232	"	Vestk.	"	
100. Grethe Westen Jensen, f. Springborg	7/1131	"	Sbro.	"	
101. Birgitte Stampe Møller	3/231	"	Rymsg.	"	
102. Marianne Hvidberg, f. Aastrup ¹⁾	6/030	1/257	Hobr.	1/456	
103. Agnes Marie K. Styrbo, f. Henriksen	10/1222	1/457	Vejgv.	1/054	
104. Else-Marie Arnbo	21/032	1/057	Danm.	1/757	
105. Asta Hermann	28/414		Allé		1/7 55 aspir.
106. Mona Lissa Søbygge	15/1033		Øst.		1/4 56 aspir.
107. Birgit Søtoft, f. Johansen	18/032		Øst.		—
108. Karen Olsen	12/1033		Hobr.		—
109. Karen Margrethe Hansen	18/032		Sbro.		1/7 56 aspir.
110. Else Eline Mikkelsen	25/033		Hobr.		—
111. Grethe Alsted Nielsen	25/1232		Allé		—
112. Lis Skovgaard Fredberg, f. Jensen	22/032		Vestk.		—
113. Inger Marie Søndergaard	20/033		Hobr.		—
114. Kamma Mereta Jørgensen, f. Wulff	18/1234		Vestk.		—
115. Lise Duus	29/034		Rymsg.		1/8 56 aspir.
116. Hilda Christensen, f. Hove	25/133		Vjg. ø.		—
117. Inger Bitten Larsen, f. Eriksen ²⁾	8/1232		Hobr.		1/2 57 aspir.
118. Tove Myrup Jespersen, f. Carstens	11/734		P. P.		1/4 57 aspir.
119. Bente Mosbæk	27/328		Anbv.		—
120. Elsa Birgit Sørensen, f. Olsen	27/032		Sbro.		—
121. Esther Hare Hansen	10/434		Vestk.		—
122.					
123.					
124.					
125.					
126.					
127.					
128.					

¹⁾ Læser 18 timer ugentlig. ²⁾ Læser 24 timer ugentlig. ³⁾ Læser 25 timer ugentlig.

⁴⁾ Læser 27 timer ugentlig. ⁵⁾ Læser 28 timer ugentlig. ⁶⁾ Læser 30 timer ugentlig.

⁷⁾ Læser 31 timer ugentlig. ⁸⁾ Læser 32 timer ugentlig. ⁹⁾ Læser 33 timer ugentlig.

Timelærereboder.

Navne	Født	Dim. år	Ansæt	Skole	Anm.
1. Bent Würtz	26/231	1955	1/456	Allé	
2. Ole Krogsgaard Jespersen	1/531	1955	1/456	Allé	
3. Erik Dal Søtoft Pedersen	11/633	1955	1/456	Allé	
4. Bent Ove Jensen	5/832	1955	1/856	Allé	
5. Jørgen Rix	8/834	1956	1/457	Vestk.	
6. Knud Marrin Nielsen	4/134	1956	1/457	Vestk.	
7.					
8.					
9.					
10.					
11.					
12.					
13.					
14.					
15.					

Timelærereindeeboder.

Navne	Født	Dim. år	Ansæt	Skole	Anm.
1. Karen Juel Jensen	18/102	1924	1/252	Centr.	
2. Ellen Holst Larsen	4/124	1955	1/456	Sbro.	
3. Kirsten Macheprang Lund, f. Rasmussen	5/934	1955	1/856	Allé	
4. Lisbeth Poscholann Kofoed	14/134	1956	1/457	Kjell.	
5. Sidsel Dam	8/524	1953	1/457	Kjell.	
6.					
7.					
8.					
9.					
10.					
11.					
12.					
13.					
14.					

Faste vikarer (mandlige).

Navne	Født	Dim. år	Ansæt	Skole	Anm.
1. Poul Balling	30/1033	1956	1/756	Ryesg.	
2. Poul Svendsen	12/432	"	"	Allé	
3. Ib Hermansen	22/633	"	1/157	Anbv.	
4. Arne Bent Andersen	14/1235	"	"	Vestk.	
5. Erling Eskesen	3/635	"	"	Allé	
6. Jørgen Abrahamsen.....	15/1134	"	"	Ryesg.	
7. Vilh. Kaj Larsen	25/728	"	1/457	Ryesg.	
8. Anton Henriksen	23/634	1955	"	Allé	

Faste vikarer (kvindelige).

Navne	Født	Dim. år	Ansæt	Skole	Anm.
1. Hannah Jensen, f. Jacobsen.....	7/634	1956	1/756	Østm.	
2. Tora Greve Nielsen	26/635	"	1/157	Allé	
3. Jytte Randrup Thomsen	22/835	"	"	Østm.	

Årsvikarstillinger (mandlige).

Navne	Født	Dim. år	Ant.		Anm.
			Løst	Fast	
1.					
2.					
3.					
4.					
5.					
6.					
7.					

Årsvikarstillinger (kvindelige).

Navne	Født	Dim. år	Ant.		Anm.
			Løst	Fast	
1.					
2.					
3.					
4.					
5.					

Lærerpersonalet ved markskolen.

Førstelærerembede.

Navne	Født	Ansæt i Aalb.		Skole	Anc.	Anm.
		Lærer	F.lærer			
1. Ejnar M. S. Andersen	⁴ / ₉ 99	¹ / ₈ 26	¹ / ₇ 39	Rørdal	¹ / ₈ 26	

Lærerindeembede.

Navne	Født	Fast ansat i Aalb.	Skole	Anc.	Anm.

Sygdom blandt lærerpersonalet $\frac{1}{4}$ 1956 til $\frac{31}{3}$ 1957.

Skole	Samtlige sygetimer			Betalt vikarhjælp					
	Lærere	Lærerinder	Ialt	Lærere		Lærerinder		Ialt	
				Kr.	Ø.	Kr.	Ø.	Kr.	Ø.
Rørdal	—	12	12	—	—	84	40	84	40
Centralskolen . . .	36	72	108	187	61	361	69	549	30
Vejgaard østre . . .	54	270	324	300	15	1376	94	1677	09
Vejgaard vestre . .	170	1692	1862	766	52	10353	47	11119	99
Østermarken	1170	1080	2250	7821	18	5961	64	13782	82
Alléskolen	126	510	636	672	98	2830	15	3503	13
Sønderbro	486	1662	2148	2690	89	9099	46	11790	35
Kjellerupsgade . .	84	1380	1464	534	77	8200	35	8735	12
Rantzausgade	222	1230	1452	1554	36	7635	26	9189	62
Danmarksgade . . .	1024	132	1156	5988	57	753	81	6742	38
Poul Paghsgade . .	102	708	810	647	55	4139	98	4787	53
Ryesgade	1224	630	1854	6870	84	3407	47	10278	31
Vesterkæret	198	1188	1386	1250	52	6992	62	8243	14
Annebergvej	346	660	1006	1944	37	4054	59	5998	96
Hobrovej	672	978	1650	2782	98	4809	55	7592	53
Frydendal	66	348	414	315	71	2341	57	2657	28
Ialt	5980	12552	18532	34329	00	72402	95	106731	95

	Sygetimer i pct. af samtl. pligtige timer
Lærere	2,01
Lærerinder	5,38
For hele lærerpers.	3,49

Forandringer i lærerpersonalet.

Afskedigelser:

31. juli 1956: Skoledirektør Berthel Kristensen (alder).
 Skoleinspektør Johs. Christensen, Hobrovejens skole (alder).
 Skoleinspektør Kr. Værnfelt, Rantzausgades skole (alder).
 Skolepsykolog, frk. Inge Marie Hvidmark (ansat på Frederiksberg).
 Overlærer, frk. Karen Reimer (alder).
 Overlærer Willy Rasmussen (ansat i Viborg).
 Overlærer, fru Karen M. Christensen.
 Lærer Erik Højer Christensen (ansat i Tversted).
 Lærer Gunnar Malmfeldt (ansat i Kristrup).
 Lærerinde, frk. Lilly Christensen (giftermål).
 Lærerinde, frk. Gunna Ebling (ansat i Holme-Tranbjerg).
 Timelærerinde, frk. Petra Nielsen (ansat i Fjerritslev).
31. august 1956: Lærer Carl J. H. Borre Larsen (ansat i Hasle-Skejby-Lisbjerg).
31. okt. 1956: Lærerinde, fru Grethe Søndergaard (ansat i Svendborg).
 Årsvikar, fru Anna Skaarup Schmidt (ansat i Esbjerg).
30. nov. 1956: Årsvikar Jens Chr. Madsen (ansat i Hune).
31. dec. 1956: Overlærer frk. Karen Jenny Jepsen (alder).
31. marts 1957: Lærerinde, frk. Allis Rishøj Christensen (ansat i Vejlbj-Riisskov).
 Lærerinde, frk. Kirsten Gade Sørensen (ansat i Århus).
 Lærer Helmer Glindvad Nørgaard (ansat i Lundby).

Død:

8. april 1956: Overlærer, fru Agnes Søndergaard Hansen.

Ansættelser:

Som skoleinspektører er udnævnt:

1. august 1956: Skoleinspektør W. Bjerge Kirkholm, Centralskolen, forflyttet til Hobrovejens skole.
1. sept. 1956: Lærer Henning Holmgaard Jørgensen (Rantsausgades skole).
1. nov. 1956: Lærer Erling Klingbech Christensen, Vejle (Centralskolen).

Til viceinspektørembeder er kaldet:

1. april 1957: Overlærer Th. L. Lyngby (Vejgaard østre skole).
 Overlærer Knud Thomsen (Danmarksgades skole).
 Lærer Harald Egil Toft (Hobrovejens skole).

Som skolepsykologer er ansat:

1. nov. 1956: Lærer Jørn Kretzschmar, Nærum.
 1. april 1957: Lærer Jens Einar Knudsen, Aalborg.

Til overlærerembeder er kaldet:

1. august 1956: Lærerinde, frk. Helga Østergaard Sørensen.
 Lærerinde, fru Rigmor Kiel f. Bay.
 Lærerinde, frk. Johanne Olesen.
1. februar 1957: Lærerinde, frk. Ane Martinussen.
 Lærerinde, frk. Margrethe Kristine Bjørndal Andersen.
1. april 1957: Lærerinde, frk. Petrea B. Stegenborg.
 Lærerinde, frk. Ingeborg Kofoed Haages.
 Lærerinde, frk. Edith M. Christoffersen.
 Lærerinde, frk. Lilly Larsen.
 Lærerinde, fru Else Margrethe Schaarup, f. Heltoft.
 Lærerinde, fru Ella Hansen, f. Skov.
 Lærer William Sinkbæk.
 Overlærer Willy Rasmussen, Viborg.

Til faste lærerembeder er kaldet:

1. juli 1956: Lærer Friedrich Wilhelm Grimnitz.
 1. august 1956: Lærer Svend Hugo Jørgensen.
 Timelærer Hans Erik Holstein Johansen.
1. nov. 1956: Lærer Helmer Glindvad Nørgaard.
 1. dec. 1956: Lærer Christen Nielsen Greve.
 1. april 1957: Timelærer Holger Sigaard Jensen.

Følgende aspiranter til faste lærerembeder er blevet fast ansatte:

1. juli 1956: Jørgen Søndergaard Madsen.
 1. sept. 1956: Abraham Stibus Abrahamsen.
 Jens Højmose Kristensen.
 Peder Kirch.
 Tyge Therkildsen Nielsen.
1. januar 1957: Bent Nielsen.
 1. marts 1957: Johs. Sigersen Nielsen.

Som aspiranter til faste lærerembeder er ansat:

1. juli 1956: Henning Harrestrup.
 Mogens Petersen.
 Frede Engberg Pallesen.
 Aage Dall-Hansen.
 Thorvald Bendix Petersen.

1. august 1956: Jens Gunnar Leegaard Jensen.
Eigil Nielsen.
1. dec. 1956: Arne Landbo.
1. februar 1957: Preben Fredberg.
1. april 1957: Svend Søltøft.
Hans Jørgen Christensen.
Tage Leo Hansen.
Poul Lindholm.

Til faste lærerindeembeder er kaldet:

1. juli 1956: Ellen Margrethe Kristiansen.
1. nov. 1956: Ingeborg Kofoed Haages.
Karen Margr. Vang Kreim.
1. januar 1957: Karen Aabo Rasmussen.
1. februar 1957: Marianne Hvidberg, f. Aastrup.
1. april 1957: Agnes Marie K. Styrbro f. Henriksen.

Følgende aspiranter til faste lærerindeembeder er blevet fast ansatte:

1. juli 1956: Irma Kildegaard Nielsen f. Christiansen.
1. sept. 1956: Ellen Søndergaard Andersen f. Bak.
Martha Pilgaard f. Jensen.
Ruth Sørensen.
Ketty Møller.
Bente Helene Rasmussen f. Ubbesen.
Rita Kristensen.
Grethe Poulsen.
Else Hansen.
Bodil Winther Thellufsen f. Olesen.
1. januar 1957: Inge Lillian Christiansen.
Birgitte Stampe Møller.
Grethe Westen Jensen f. Springborg.
Ingrid Nielsen f. Grubbe.

Som aspiranter til faste lærerindeembeder er ansat:

1. juli 1956: Allis Rishøj Christensen.
Karen Margrethe Hansen.
Else Eline Mikkelsen.
Grethe Alsted Nielsen.
Lis Skovgaard Fredberg f. Jensen.
Inger Marie Søndergaard.
Kamma Mereta Jørgensen f. Wulff.

1. august 1956: Lise Duus.
Kirsten Gade Sørensen.
Hilda Christensen f. Hove.
1. februar 1957: Inge Bitten Larsen f. Eriksen.
1. april 1957: Tove Myrup Jespersen f. Carstens.
Bente Mosbæk.
Elsa Birgit Sørensen f. Olsen.
Esther Hare Hansen.

Som timelærere er ansat:

1. august 1956: Bent Ove Jensen.
1. januar 1957: Jørgen Rix.
1. april 1957: Knud Martin Nielsen.

Som timelærerinder er ansat:

1. august 1956: Kirsten Macheprang Lund f. Rasmussen.
1. april 1957: Lisbeth Poscholann Koefoed.
Sidsel Dam.

Som faste vikarer er ansat:

1. juli 1956: Preben Fredberg.
Tage Leo Hansen.
Jørgen Rix.
Poul Balling.
Arne Landbo.
Poul Svendsen.
Hannah Jensen f. Jacobsen.
1. januar 1957: Ib Hermansen.
Arne Bent Andersen.
Erling Eskesen.
Jørgen Abrahamsen.
Trora Greve Nielsen.
Lisbeth Poscholann Koefoed.
Jytte Randrup Thomsen.
1. april 1957: Vilhelm Kaj Larsen.
Anton Henriksen.

Efter at undervisningsministeriet har godkendt oprettelsen af 3 viceskoleinspektørembeder (et ved hver af skolerne: Vejgaard østre, Danmarksgades og Hobrovejens skole) og under forudsætning af godkendelse af oprettelsen af yderligere:

13 faste lærerembeder
 13 faste lærerindeembeder } hvoraf 6 overlærerembeder,
 2 timelærerembeder og
 1 timelærerindeembede,

vil der pr. 1. april 1957 ved kommunens skolevæsen være normeret følgende embeder:

1 skoledirektørembede,
 1 viceskoledirektørembede,
 15 skoleinspektørembeder,
 1 embede som ledende skolepsykolog (skoleinspektør),
 22 viceskoleinspektørembeder,
 2 skolepsykologembeder (viceinspektører),
 204 faste lærerembeder } heraf 94 overlærerembeder,
 174 faste lærerindeembeder }
 15 timelærerembeder,
 14 timelærerindeembeder,
 12 faste vikarstillinger,
 12 årsvikarstillinger,
 1 førstelærerembede og } ved Rørdal skole.
 1 fast lærerindeembede }

Af disse er følgende ikke besatte pr. 1. april 1957:

1 viceskoledirektørembede,
 18 faste lærerembeder,
 7 faste lærerindeembeder,
 9 timelærerembeder,
 9 timelærerindeembeder,
 1 fast vikarstilling og
 12 årsvikarstillinger.

Jubilæer.

25 års ansættelse ved skolevæsenet.

1. maj 1956: Viceskoleinspektør N. Nørgaard Christensen.
 1. nov. 1956: Overlærer Rasmus Bornæs.

Afsked m. v.

I løbet af skoleåret har, som det fremgår af oversigten over forandringer i lærerpersonalet, en del lærerinder og lærere forladt skolevæsenet for at fortsætte lærergerningen andetsteds. På skolevæsenets vegne bringer jeg dem

herved en tak for vel udført arbejde, mens de havde deres gerning her, og ønsker dem al mulig lykke i deres gerning på det nye sted.

I omtalen af begivenheder i løbet af skoleåret er det allerede nævnt, at *skoledirektør Berthel Kristensen* fratrådte sit embede pr. 31. juli 1956. Berthel Kristensen havde ledet skolevæsenet i Aalborg siden 1. november 1940 og kunne den 1. juni 1955 fejre 40 års jubilæum som fastansat lærer. I tiden fra 1. juni 1915 var han knyttet til Nr. Tranders kommune, og i de sidste år før udnævnelsen var han skoleinspektør ved Vejgaard vestre skole. Som sognerådsformand og medlem af amtsrådet viste han fremragende evner for administration, og disse evner såvel som erfaringerne fra tiden som sognerådsformand og amtsrådsmedlem kom i høj grad Aalborg skolevæsen til gode, mens han stod for styret. Det var vanskelige år, idet en stærk vækst af skolevæsenet faldt sammen med utrolige byrder som følge af besættelsen, og for en skoledirektør med mindre administrativ erfaring end Berthel Kristensens kunne det have set håbløst ud. Det hele blev klaret over forventning, og uden at gennemførelsen af 1937-loven blev forhalet. Tvært imod har Aalborg på visse punkter klaret dette bedre end mange andre store skolevæsen, således har husgerningsundervisningen i begge mellemskoler været gennemført her i byen i mange år. Skolebibliotekssagen havde Berthel Kristensens særlige bevågenhed, og ordningen her på stedet har været forbillede for mange kommuners opbygning af skolebiblioteker.

Skolevæsenet er ham megen tak skyldig.

På samme tidspunkt forlod også *skoleinspektørerne Kr. Værnfelt, Rantzausgades skole, og Johs. Christensen, Hobrovejens skole*, skolevæsenet for at nyde et velfortjent otium. Værnfelt har været knyttet til skolevæsenet siden 1. februar 1925 og har været skoleinspektør siden 1. maj 1940. Han fyldte 70 år i juli og skulle altså holde op. Johs. Christensen, som har været ved skolevæsenet siden 1. februar 1916, og som har været skoleinspektør siden 1. januar 1931, i over 25 år! var kun 67 år ved fratrædelsen og kunne altså have fortsat 3 år endnu; men helbredet havde svigtet i den senere tid, og lægen havde rådet Johs. Christensen til at holde op. De to skoleinspektører har begge formålet at give deres skole præg af deres egen personlighed på en sådan måde, at de to skoler såvel i skole- som forældrekredse indtog en meget smuk plads blandt byens skoler.

Skolevæsenet bringer dem en hjertelig tak og ønsker dem et lykkeligt otium.

Den samme tak og de samme ønsker skal lyde til overlærerne fru Karen M. Christensen (Sønderbro) og frøken Karen Reimer (Ryesgade), som også søgte afsked pr. 31. juli, samt overlærer frøken Karen Jenny Jepsen (Poul Paghs Gade), som søgte afsked pr. 31. december.

Det er med vemod, man siger farvel til det personale, som søger afsked på grund af alder; men endnu stærkere indtryk gør det, når en kollega dør i en forholdsvis ung alder. Den 8. april 1956 døde overlærer fru Agnes Søndergaard Hansen efter omtrent et halvt års sygdom. Hun har været knyttet til skolevæsenet fra 1. juli 1928 og har gjort tjeneste ved Poul Pagh's Gades og Ryesgades skole. I de senere år havde hun udelukkende timer ved sidstnævnte skole, hvor hendes hovedfag var tysk. Hun var en meget dygtig lærerinde og en værdsat kollega, der efterlader et savn hos såvel elever som kolleger.

Ære være hendes minde.

Lærerpersonalets videreuddannelse.

Årskursus ved Danmarks Lærerhøjskole:

Grete Alsted Nielsen, Allésk. (skolekøkken), Karen Hansen, Sbro, (do).
A. Bjerre Kristiansen, Ryesg. (dansk naturhistorie).
Kristian Jensen, Anbv. (psykologi).

Fjernstudium ved Danmarks Lærerhøjskole:

Eichler Madsen, Kjellg. (dansk litteratur).

Korte kursus ved Danmarks Lærerhøjskole:

Grete Vej Nielsen, Vejj. øst. (småbørnsundervisn.).
Emma Borup, Allésk. (engelsk).
W. Tougaard, Allésk. (bibliotekskursus).
Karen Hansen, Sbro (tysk).
H. Sundg. Jensen, Sbro. (undervisn. af læsesvage).
J. P. Thomsen, Rantzg. (bibliotekskursus).
Helga Hansen, Vestk. (engelsk).
Inger Jensen, Vestk. (skolekøkken).

Korte kursus i gymnastik, boldspil, atletik og svømning:

O. Krogsgaard Jespersen, Allésk., Bent O. Jensen, Allésk. (svømmelærereksamen), Hannah Jensen, Østm. (svømmelærereks.), Ingrid Ulnits, Sbro., Ellen Bisgaard, Danmg., Anna Østergaard Jensen, Danmg., Else Marie Arnbo, Danmg., Arnth Nielsen, Danmg., Kirsten Blendvig, Vestk.

Andre kursus:

Sang (Århus universitet i efterårsferien): C. Bak Sørensen, Vejj. ø.
Sløjd II (Dansk Sløjdlærerskole): Elmer Kristensen, Vejj. vest.
Tysk (Maschen 26. sept.—5. okt.): Maria Nygaard, Allésk.
Produktionslære (Handelshøjskolen): K. Gullaksen, Sbro.
Religion (Århus universitet 1.—5. juli): Karen V. Ludwigs, Sbro.
Audiologi: Agnes Vandborg, P. P.
Ungdomsskolekursus I: Leo L. Larsen, Ryesg.
Samfundskøkonomi og handelslære: O. S. Schrøder, Hobr.

Aalborg årskursus.

Aalborg årskursus for lærere er oprettet 1933 af lærerkredsen i Aalborg, og det har i årenes løb været besøgt af ca. 3000 kursister.

Ledelse:

Kursus ledes af et udvalg valgt af lærerkredsen.

Kursusudvalget består for tiden af rektor K. Løber, Katedralskolen, skoledirektør Hj. Thomsen, viceinspektør Orla Kjær, Vesteraagade 5, viceinspektør H. Flyger, Kærlundsvej 32, amtsskolekonsulent G. Steffensen, viceinspektør Gerda Madsen, overlærer N. P. Engelbrechtsen og lektor Secher Marcusen.

Kursustiden:

Kursusåret er fra 1. september til 30. april, og undervisningen falder i tiden fra kl. 16 til 19 på ugens 5 første hverdage.

Betaling for kursus:

For deltagelse i fag med 2 timer ugentlig har der hidtil været betalt 7 kr. pr. md. For 2 årige fag med 4 ugentlige timer er der betalt 14 kr. pr. md. i det første år, medens andet år har været gratis. Det er muligt, at disse priser må ændres. Hvis tilslutningen bliver stor, og de forventede tilskud bevilges, kan der blive mulighed for nedsættelse af kursusafgiften.

Lokaler:

Aalborg Katedralskole og Aalborg kommunale skolevæsen har velvilligst stillet undervisningslokaler til rådighed for kursus.

Fagrækken:

Fagrækken er forøget fra år til år. Den omfatter nu dansk, svensk, engelsk, fransk, tysk, latin, erhvervsgeografi, biologi, naturhistorie, samfundslære, fysik, kemi, matematik, sløjd, småsløjd, tegning, psykologi, religion, sang- og musikteori, emneundervisning, husgerning, håndgerning, kursus for ungdomsskolelærere, kursus for læseklasselærere og kursus for skolebibliotekarer. Til alle disse fag modtages indmeldelse til såvel begynder- som fortsætterhold, og man kan oprette kursus i et hvilket som helst fag, når fornøden tilslutning er til stede.

Anerkendte fag:

Aalborg årskursus har ministeriel anerkendelse for følgende fag: dansk, svensk, engelsk, fransk, tysk, matematik, fysik, kemi, sløjd, husgerning,

håndgerning og kursus for læseklasselærere. En kursist fra det herværende kursus vil derfor efter afslutningen af et kursus her have adgang til 2. studieår på Danmarks Lærerhøjskole og til fjernkursus herfra, til 2. eller 3. kursus ved en af sløjdlærerskolerne samt afsluttende kursus for skolekøkkenlærerinder.

Bevis for deltagelse:

Ved afslutningen af et kursus kan hver kursist, der regelmæssigt har fulgt undervisningen, få udstedt bevis for sin deltagelse.

Lærere ved kursus:

Dansk: lektorerne Aa. Houken og Sv. Sørensen.

Engelsk: adjunkt Chr. Leimand, Hjørring.

Fransk: undervisningsassistent ved Aarhus universitet fru Marcelle Jousse-
rand.

Fysik: lektor E. T. Sørensen.

Geografi: adjunkt, frk. I. Weinoldt.

Håndgerning: tilsynsførende, frk. Rigmor Vinge, Aarhus.

Matematik: lektor A. Hempel Hansen.

Psykologi: skoleinspektør, frk. K. Strunge, amtskonsulent for særundervisning, K. Gellert m. fl.

Religion: cand. mag. fru E. Kirkegaard m. fl.

Skolebibliotekskundskab: overbibliotekar O. Esben Petersen m. fl.

Småsløjd: viceforstander P. Ussing Olsen m. fl.

Svensk: cand. mag. fru B. Horstmann, Rnders.

Tegning: overlærer K. Linnemann Andersen, Nørresundby m. fl.

Tysk: rektor K. Løber.

Årets arbejde:

I sidste kursusår var der 245 elever.

Fra Aalborg kommunale skolevæsen deltog følgende lærere og lærerinder på Aalborg årskursus:

Psykologi II:

P. Mølgaard Kristensen, Vv., Will. Tougaard, Allé, Hans Brusgaard, Danm., Karen Hedegaard, Grelhe Steensig, Erik Kristensen, Finn Johansen, Vestk., Lucie Pedersen, Ryesg., Peder Kirch, Anbv.

Dansk I:

Greteh Vej Nielsen, Vø., G. Schoubo Larsen, Will. Tougaard, Allé, Preben Andersen, Hugo Jørgensen, Ole Nielsen, Henning Nielsen, Jens P. Jensen, Ingrid Grubbe, Vestk., Anna K. Nygaard, Fryd.

Dansk II:

Edvin Hansen, Centr., Henning Højholt, Esther P. Christiansen, Ruth Sørensen, Allé, Karl Lund, Kirsten Blendvig, Karen M. Christensen, Holger Pedersen, Vestk.

Svensk:

Bent O. Jensen, Allé, Gudrun Schrøder, Knud O. Schrøder, Else Marie Arnbo, Anna Østergaard Jensen, Danm., Ellen Holst Larsen, Sbro, F. Busch Knudsen, Hobr.

Engelsk II:

Aase Jacobsen, Allé, Bent Hummelgaard, Østm., Ellen Holst Larsen, Sbro.

Tysk:

Else Pedersen, Danm., K. M. Christensen, Vestk.

Matematik I:

Edvin Hansen, Centr., Asta Hermann, Allé, Svend Christensen, Østm., K. Stenstrup Kristensen, Fryd.

Fysik II:

Mark Andersen, Stibius Abrahamsen, Henning Søgaard, Allé, Peder Aarup, Bent Rasmussen, Sbro, Irma Kildeg. Nielsen. P. P.

Geografi:

Gunnar Legaard Jensen, Centr., Arne Bundgaard. Vv., Bent Würtz, Bendt Nielsen, Allé, Else Marie Arnbo, Danm., Henning Harrestrup, Kjell., Anton Bjerre Kristiansen, Ryesg.

Fransk I:

Else Hansen, Rantz., Tage Hansen, Sbro, Christian Jensen, Ryesg. Lis Skovgaard Jensen, Vestk., Lise Duus, Ella Voldstedlund, Ryesg., Else Mikkelsen, Hobr.

Håndgerning I:

Herdis Mark Andersen, Vø., Gerda Madsen, Sbro, Bente Rasmussen, Rantzg., Grethe Poulsen, Vestk.

Håndgerning II:

Grethe Vej Nielsen, Vø., Johanne Jensen, P. P., Birthe Dalsgaard, Karen Daugbjerg, Ryesg.

Tegning:

Erik Søltoft Pedersen, Allé, Else Andersen, Sbro, Børge Thellufsen, P. P.

Småsløjd:

Frede Pallesen, Rantzg., Eva Streibig Pedersen, P. P., Børge Andersen, Karen Hedegaard, Vestk., Preben Fredberg, Anbv.

Begynderkursus for skolebibliotekarere:

Jens Højmosse Kristensen, Marie Højmosse Kristensen, Vv., Gunnar Schoubo Larsen, Allé, Mogens Petersen, Sbro, K. Grønwall Nielsen, G. Schousbo Jørgensen, P. P., Frode Høegh Jacobsen, Rantzg., Henning Højholt, Allé, J. E. Aagaard, Danm.

Skolebetjente.

Navn	Skole	Født	Ant.	Anm.
1. E. Jensen	Rantz.	20/300	1/1028	
2. J. Tranholm	Vjg. v.	10/991	1/429	
3. H. V. Pallesen	Øst.	3/898	1/230	
4. F. M. Jensen Gru	Danm.	3/1295	1/431	
5. J. Engelbrechtsen	Vjg. ø.	2/1110	1/1242	
6. V. V. Villadsen	P. P.	29/413	1/1043	
7. Heinrich Pedersen	Kjell.	6/307	1/447	
8. Henry Larsen	Ryesg.	11/909	1/448	
9. Sv. Aa. Johansen	Sbro.	20/612	1/449	
10. Johs. C. Luther ¹⁾	Hobr.	10/315	1/1149	
11. Verner Mørk ²⁾	Centr.	23/1220	1/451	
12. Erik Rasmussen	Vestk.	22/1018	1/253	
13. Børge Larsen	Fryd.	21/1218	1/1253	
14. Egon Pedersen ²⁾	Allè	26/321	1/455	

Lønnen er: 2700—3300 kr. (stigning 200 kr. hvert 3. år). Sted- og reguleringstillæg efter de til enhver tid for statens tjenestemænd gældende regler.

¹⁾ Afkortes for frihølig og brændsel ialt 500 kr.

²⁾ For tjenestebolig afkortes efter de gældende regler.

Rengøringen på skolerne besørger af 178 rengøringsassistenter, der fra 1. april 1957 lønnes med 176,45 kr. hver pr. måned.

Aalborg kommunale skolevæsens regnskab for 1955/56.

Kommunens udgifter til skolevæsenet ifølge det til udligningsfonden indsendte regnskab for regnskabsåret 1955-56 udgør 6.912.278,08 kr., hvilket beløb fordeler sig således:

	<i>Indtægt</i>	<i>Udgift</i>
1. Lønninger til fast lærerpersonale og vikarer		5.452.823,61
2. Tilskud dertil fra stat og skolefond	3.303.244,57	
3. Lærernes indbetalinger til vikarløn	12.600,72	
4. Statstilskud til mellem- og realskoler	98.436,00	
5. Bidrag til skolefonden		446.176,63
6. Lønninger til pedeller		191.576,84
7. Pensioner og understøttelser		42.658,84
8. Henlæggelser til pensionsfond m. v.		23.726,50
9. Indbetalte pensionsbidrag	10.407,02	
10. Bygningerne: Vedligeholdelse		449.225,62
11. — Indtægt for bolig m. v.	43.666,09	
12. — Forrentning og afskrivning		1.230.571,95
13. — Statstilskud dertil	30.660,79	
14. Skolelægeinstitutionen		149.054,03
15. Tilskud dertil	67.769,63	
16. Skoletandplejen		290.108,03
17. Tilskud dertil	21.606,00	
18. Skolehaverne		11.200,64
19. Inventar: vedligeholdelse		145.791,38
20. — Forrentning og afskrivning		84.745,09
21. Opvarmning, lys og vand		474.246,80
22. Indbetalt for opvarmning	5.360,46	
23. Undervisningsmidler		446.963,13
24. Kontorholdsudgifter		128.925,95
25. Rengøring og rengøringsmidler		473.361,85
26. Forsikringsudgifter		9.483,80
27. Tilskud til bogsamlinger		3.750,00
28. Ungdoms- og aftenskoler m. v.		566.868,27
29. Tilskud dertil	209.449,78	
30. Tilskud til elever i private skoler		1.800,00
31. Skolekontingenter	9.407,20	3.650,24
32. Forskellige udgifter		98.289,84
33. Legatindtægter	112,70	
Ialt	3.812.720,96	10.724.999,04
<i>Nettoudgift:</i>		6.912.278,08

fortsættes

	Indtægt	Udgift
Beløb, der medtages ved tilskudsberegning vedrørende fælleskommunal udligningsfond	3.559.188,60	7.897.605,59
Nettoudgiften heraf for samtlige børn		4.338.416,99
Beløbet til tilskudsberegning — beregnet efter antal undervisningspligtige børn — er		3.891.554,12
Og gennemsnitsudgiften pr. undervisningspligtigt barn bliver herefter		369,90
I skolevæsenets nettoudgift		6.912.278,08
er medregnet tilskud til Aalborg tekniske skole, ungdoms- og aftenskoler m. v.		357.418,49
Udgiften til elever i Aalborg kommunes skoler har altså udgjort		6.554.859,59
Fra udligningsfonden vil Aalborg kommune i henhold til de derom gældende regler få som tilskud til delvis dækning af kommunens udgifter til skolevæsenet for regnskabsåret 1955/56		1.263.000,00
Og kommunens nettoudgifter bliver herefter		5.291.859,59

Da indbyggertallet ved tællingen pr. januar 1956 var 83.563, og gennemsnitselevtallet for skoleåret er 11.776, har Aalborg kommunes udgifter til det kommunale skolevæsen for skoleåret 1955-56 andraget 63,33 kr. pr. indbygger og 449,38 kr. pr. elev. — Ses der bort fra regnskabsposten til forrentning og afskrivning, der udgør 1.284.656,25, eller 15,37 kr. pr. indbygger og 109,09 kr. pr. elev, vil udgiftstallene blive henholdsvis 47,96 kr. og 330,29 kr.

Bruttoudgiften bortset fra udgiften til aftenskoleundervisningen, tilskud til Teknisk skole, ungdomsskoleundervisning m. v. udgør		10.158.130,77
Statstilskud til lærerlønninger + andre indtægter - bortset fra statstilskudet til ungdoms- og aftenskoler - er	3.603.271,18	
Tilskud fra udligningsfonden vil blive	1.263.000,00	4.866.271,18
<i>Kommunens udgift bliver:...</i>		5.291.859,59

Bruttoudgiften pr. elev er 862,61 kr. — Statens andel 413,23 kr. og kommunens andel 449,38 kr.

Aalborg kommunale skolevæsens regnskab for 1956/57.

Kommunens udgifter til skolevæsenet ifølge det til udligningsfonden indsendte regnskab for regnskabsåret 1956-57 udgør 7.114.465,20 kr., hvilket beløb fordeler sig således:

	<i>Indtægt</i>	<i>Udgift</i>
1. Lønninger til fast lærerpersonale og vikarer		6.178.037,87
2. Tilskud dertil fra stat og skolefond	3.864.567,36	
3. Lærernes indbetaling til vikarløn	18.700,09	
4. Statstilskud til mellem- og realskoler	105.600,00	
5. Bidrag til skolefonden		522.567,39
6. Lønninger til pedeller		208.834,99
7. Pensioner og understøttelser		47.350,86
8. Henlæggelser til pensionsfond m. v.		23.475,14
9. Indbetalte pensionsbidrag	11.442,02	
10. Bygningerne: Vedligeholdelse		444.053,93
11. — Forrentning og afskrivning		1.364.100,12
12. — Statstilskud dertil	68.887,66	
13. — Lejeindtægt m. v.	55.393,57	
14. Skolehaver		10.327,88
15. Skolelægeordningen		160.731,92
16. Tilskud dertil	72.879,75	
17. Skoletandplejen		365.657,41
18. Tilskud dertil	22.446,00	
19. Inventar: Vedligeholdelse		178.585,68
20. — Forrentning og afskrivning		108.020,25
21. Opvarmning, lys og vand		473.461,66
22. Indbetalt for opvarmning	5.019,04	
23. Undervisningsmidler		442.358,38
24. Kontorholdsudgifter		140.372,33
25. Rengøring og rengøringsmidler		549.287,04
26. Befordring af skolebørn		11.443,45
27. Tilskud til bogsamlinger		5.250,00
28. Forsikringer		9.524,70
29. Skolekontingenter	16.129,95	6.828,72
30. Forskellige udgifter		103.073,59
31. Legatindtægter	112,67	
32. Tilskud til elever i privatskoler		1.800,00
Ialt: ...	4.241.178,11	11.355.143,31
<i>Nettoudgift: ...</i>		7.114.465,20

fortsættes

	<i>Indtægt</i>	<i>Udgift</i>
Beløb, der kan medtages ved beregning af tilskud fra den fælleskommunale udligningsfond.....	4.156.679,02	8.920.505,64
Nettoudgiften heraf for samtlige børn (11947).....		4.763.826,62
Beløbet til tilskudsberegning - beregnet efter antal undervisningspligtige børn (10673).....		4.260.459,35
Gennemsnitsudgiften pr. undervisningspligtigt barn bliver herefter.....		399,20
Udgifter til elever i Aalborg kommunes skoler har altså udgjort.....		7.114.465,20
Fra udligningsfonden vil Aalborg kommune i henhold til de derom gældende regler få som tilskud til delvis dækning af kommunens udgifter til skolevæsenet for regnskabsåret 1956/57.....		1.548.165,00
Og kommunens nettoudgift bliver herefter.....		5.566.300,20

Da indbyggertallet ved tællingen pr. januar 1957 var 84.154, og gennemsnitselevtallet for skoleåret er 12.010, har Aalborg kommunes udgifter til det kommunale skolevæsen for skoleåret 1956-57 andraget 66,14 kr. pr. indbygger og 463,47 kr. pr. elev. — Regnskabsposten til forrentning og afskrivning udgør 1.347.839,14 kr. eller 16,02 kr. pr. indbygger og 112,22 kr. pr. elev.

Bruttoudgiften pr. elev er 945,47 kr. — Statens andel 482,00 kr. og kommunens andel 463,47 kr.

Andre udgifter til undervisningsformål:

Ungdomsskolen.....	25.950,54
Aftenskoler.....	297.851,80
Ungdomsnævnets administration.....	5.422,72
Fritidsforanstaltninger.....	8.042,32
Tilskud til ophold på ungdomskostskoler.....	8.112,50
Ialt brutto...	345.379,88
Tilskud gennem skolefonden.....	209.640,58
Ialt netto...	135.739,30
Tilskud til teknisk skole.....	234.574,00
— - handelsskolen.....	6.000,00
— - studenterkursus.....	12.093,20
— - teknologisk institut.....	300,00
Ialt....	388.706,50

Aalborg kommunes børnebiblioteker.

September 1956 åbnedes biblioteket på Aalborgs nyeste skole — Alléskolen. Lokalernes form og udstyr adskiller sig fra de tidligere indrettede, dels på grund af det utraditionelle byggeri, dels fordi man er gået over til at anvende Reska-hylder i stedet for træreoler. Biblioteket startede med en bogbestand på ca. 1100 bind i udlånet og ca. 300 bind i læsestuen. Begge afdelinger har været flittigt benyttet.

Iøvrigt har året stået i »Børnebogsugen«s tegn. Selve ugen markeredes ved en bogudstilling i Danmarksgades læsestue, hvor forlagene velvilligt havde stillet bøgerne til rådighed, og boghandelen ligeså velvilligt hjalp, dels med arrangementet af bøgerne, dels med opsynet ved udstillingen, der holdtes åben hele ugen. I forbindelse hermed forsøgte man at samle forældre fra Storaalborg til foredrag om aftnerne, men det viste sig, at interessen herfor var meget ringe. Forfatterinden, fru Inger Bentzon causerede en af aftnerne fornøjeligt om bøger og læsning.

Efter ugens afslutning har de udstillede bøger cirkuleret mellem skolerne. Som regel har en skole haft bøgerne i en uge, og i løbet af den har alle klasser aflagt udstillingen besøg under ledsagelse af en lærer. Undertiden har udstillingen samtidig været knyttet til afholdelse af forældreaftner, så forældrene også har haft lejlighed til at stifte bekendtskab med bøgerne. I nogle tilfælde har en af børnebibliotekarerne holdt foredrag ved en sådan forældreaften. Ved Kjellerupsgades skole opførte børnene et biblioteksskuespil — »Befrielsen som ikke blev til noget«, — som de instruerende lærere havde oversat fra svensk. Også et par børnehaver har henvendt sig til børnebibliotekerne med anmodning om bistand ved en forældreaften på grundlag af børnebogsugens materiale.

Egholm skole har haft et depot på 20—25 bind, der har været udskiftet et par gange i årets løb.

Skolernes feriekolonier har som sædvanlig haft en samling børnebøger til låns.

Vesterkerets skole har haft en samling bøger med på lejrskole i Dollerup, dels bøger til fritidslæsning, dels faglitteratur med tilknytning til egnens natur og historie, ligesom en skole fra Løgstør har lånt en samling bøger til lejrskoleophold.

Skolernes klassebesøg på hovedbiblioteket er stadig alt for ringe. Det var ønskeligt, om man kunne nå frem til at få denne del af biblioteksarbejdet lagt i faste rammer, så det var givet, at intet barn forlod byens skoler uden på et eller andet tidspunkt at have aflagt et instruktionsbesøg på et af byens offentlige biblioteker.

3 seminarieklasser fra Ranum har i forbindelse med deres biblioteksundervisning aflagt besøg på Centralskolen og Sønderbro skole.

Der har som sædvanlig været afholdt eventyrtimer både i hovedbiblioteket og på filialen i Vejgaard. To gange har der været vist film for børnene.

Der afholdtes møde med skolebibliotekarerne i marts måned på Alléskolen.

I vinterens løb er der i forbindelse med »Aalborg årskursus for lærere« påbegyndt 1. del af begynderkursus for skolebibliotekarer med 16 deltagere. Første del

omfattede 13 gange à 3 timer. Det er hensigten at afslutte kurset i den kommende vinter med et lignende timetal.

Det vil være naturligt ved afslutningen af denne beretning for børnebibliotekerne at nævne, at skoledirektør B. Kristensen ved sin afskedtagen fra Aalborg skolevæsen derved har forladt børnebibliotekernes bestyrelse. Ved sin aldrig svigtende interesse for biblioteksarbejdet — såvel det pædagogiske som det »frie« igennem de offentlige biblioteker — har han i høj grad været med til at forme institutionen fra dens opbygning i 1943 til dato. Sammen med skolemyndighederne har han medvirket til at gøre den skolebiblioteksmæssige del af institutionens virke så ideel og mønstergyldig, som den er i dag. Man skylder skoledirektøren tak for denne indsats.

Personalefortegnelse pr. 31/3 1957.

I. Hovedbiblioteket:

Esben-Petersen, Otto	overbibliotekar	ansat $16/9$ 1942
Eriksen, Ragnhild	ledende børnebibliotekar	- $1/9$ 1943
Højer, Jonna	assist. børnebibliotekar	- $1/3$ 1953
Schellenberg, Annelise	assist. børnebibliotekar	- $1/1$ 1952
Brønden, Marie	honorarl. børnebibliotekar	- $1/7$ 1956
Blauenfeldt, Kirsten	kontorassistent	- $1/4$ 1952
Petersen, Bente	biblioteksmedhj. (kontorelev)	- $20/2$ 1956

II. Skolerne:

Skole	Udlånsbibliotekar	ansat	Læsestuebibliotekar	ansat
Aalborg:				
Centralskolen	J. Ovesen	$8/11$ 51	C. Bak Sørensen	$15/9$ 51
Vejgaard østre			Astrid Veggerby	$1/12$ 54
Vejgaard vestre			K. Nørgaard Bech	$15/4$ 49
Østermarken	Bent Hummelgaard	$1/9$ 54	Henning Højholt	$1/9$ 56
Allèskolen	William J. Tougaard	$1/9$ 56	Mogens Petersen	$1/9$ 56
Sønderbro	Klaus W. Gullaksen	$1/9$ 56	Frank Jensen	$1/10$ 48
Kjellerupsgade	Thor Petersen	$1/9$ 43	J. P. Thomsen	$1/10$ 54
Rantzausgade	Søren Jensen	$1/9$ 43	Søren Madsen	$1/10$ 54
Danmarksgade	Erik Aagaard	$1/11$ 54	Ludvig Nielsen	$1/9$ 49
Poul Paghsgade	K. Grønval Nielsen	$1/4$ 56	K. Guldsø Nielsen	$1/9$ 56
Ryegade	Sig. Rasmussen	$1/10$ 45	J. C. Østergaard	$1/9$ 54
Vesterkæret	Inger Jensen	$1/10$ 53	Kristian Jensen	$1/4$ 55
Annebergvej	Kristian Jensen	$1/4$ 55	B. Lyngsholm	$1/1$ 53
Hobrovej	E. Køllgaard	$1/9$ 43		
Frydendal	K. Stenstrup Kristensen	$1/6$ 53		
Hasserris:				
Hasserris	J. C. Thomsen	$1/4$ 45		
Sofiendal	G. Dige	$1/1$ 50		
Stolpedal	Elisa Rasmussen	$1/11$ 56		

Følgende er fratrukt i årets løb: bibliotekar Inge Poulsen ($^{31/5}$ 56) og skolebibliotekarerne Helge Jørgensen ($^{30/6}$ 56), Henning H. Jørgensen ($^{31/8}$ 56) og under Hasseris skolevæsen skolebibliotekar A. Vestergaard Jensen ($^{31/10}$ 56).

Som vikarer har efternævnte gjort tjeneste ved børnebibliotekerne: bibliotekar K. Laage-Petersen og H. Esben-Petersen i hele året dels i hovedbiblioteket og dels i Hasseris- og Vejgaard-filialerne. Som vikar for skolebibliotekaren ved Annebergvejs skole har lærer P. Kirch fungeret siden $^1/6$ 56 og for læsestuebibliotekaren ved Vejgaard vestre skole lærer Jens Højmosse Kristensen.

Regnskabsoversigt for året
1956/57.

Kontoens navn	Regnskabssum
	kr.
Lønninger:	
Bibliotekarer	48.727,63
Skolebibliotekarer (heraf Hassersis: 1.564,—).....	51.292,35
Kontorpersonale	12.005,52
Vikar- og ekstrahjælp	10.754,62
Pensionsforsikringspræmier	430,50
Lokaler:	
Lejeværdi af lokaler:	
i hovedbibliotek og filialer (heraf Svalegården 690,—).....	3.097,00
i skolerne (heraf Hassersis 400,—)	42.100,00
Gas, lys, vand, varme (heraf skoler i Hassersis: 75,—)	18.955,10
Skatter, afgifter og forsikringer	674,20
Rengøring	21.846,32
Bogkøb, tidsskrifter og indbinding	70.000,00
Andel i administrationsudgifter	1.500,00
Andre udgifter:	
Inventar	3.901,78
Tryksager, kontorartikler	4.645,49
Porto, fragt, telefon	2.091,95
Andre udgifter	3.262,55
	295.285,01
Fragår:	
Hassersis: ordinært	6.068,99
skolebibliotekarlønninger	1.564,00
Aalborg Amts Skolefond: Aalborg	3.800,00
Hassersis	500,00
Staten	73.386,00
Lejeværdi af lokaler	45.197,00
Værdi af lys og varme	18.955,10
Værdi af rengøring	21.846,32
Andre indtægter	2.339,90
	173.657,31
Aalborg kommunes kontante udgift	121.627,70

Tabel 1. Bogbestandens fordeling i de forskellige afdelinger 31/3 1957.

	Bogtal		Tilvækst 1956/57			Afgang		Bogtal	
	31/3 1956		Fgl.	Skl.	Ialt	1956/57		31/3 1957	
Hovedbiblioteket udl..	7669		647	1021	1668	1266		8071	
— læs..	1546		36	11	47	123		1470	
Fællesbogsamlingen ..	5190		340	964	1304	840		5654	
Hovedbiblioteket ialt ..		14405	1023	1996	3019		2229		15195
Filial 1 Vestby	792		50	96	146	86		852	
Filial 2 Sydby	1347		255	295	550	20		1877	
Filial 3 Vejgaard	3570		354	464	818	601		3787	
Filial 6 Østbyen udl..	180		572	848	1420			1600	
Filial 6 — læs..	7		9	4	13			20	
Filial 7 Hasseris	1348		208	238	446	8		1786	
Aalborg-skoler:									
Rørdal, udl.	298		20	21	41	1		338	
Centralskolen, udl. ...	1181		60	54	114	5		1290	
— læs.	439		13		13	2		450	
Vejgaard østre, læs. ...	700		25	6	31	4		727	
— vestre, læs. ...	734		35	5	40	40		734	
Østermarken, udl.	1948		68	47	115	42		2021	
— læs.	1048		24	3	27	30		1045	
Alléskolen, udl.	974		111	168	279			1253	
— læs.	137		34	159	193			330	
Sønderbro, udl.	2819		110	148	258	273		2804	
— læs.	1036		25	4	29	10		1055	
Kjellerupsgade, udl. ...	1999		68	77	145	104		2040	
— læs.	904		34	7	41	2		943	
Rantzausgade, udl. ...	1830		69	54	123	12		1941	
— læs.	698		18	4	22	3		717	
Danmarksgade, udl. ...	2607		81	79	160	60		2707	
— læs.	889		25	2	27	6		910	
Poul Paghsgade, udl. ...	2637		72	87	159	69		2727	
— læs.	1470		34	3	37	14		1493	
Ryesgade, udl.	3339		97	102	199	126		3412	
— læs.	1064		28	3	31	32		1063	
Vesterkæret, udl.	1822		108	90	198	8		2012	
— læs.	650		28	9	37	10		677	
Annebergvej, udl.	402		40	65	105	4		503	
— læs.	135		27		27			162	
Hobrovej, udl.	2069		78	62	140	34		2175	
— læs.	1161		28	2	30	5		1186	
Frydendal, udl.	777		89	79	168	25		920	
— læs.	156		16		16	3		169	
Katedralskolen, udl. ...	2681		60	51	111	124		2668	
Hasseris-skoler:									
Hasseris, udl.	1580		50	42	92			1672	
Sofiendal, udl.	654		55	45	100			754	
Stolpedal, udl.	1013		58	48	106	30		1089	
— læs.	197		17	2	19			216	
Forsk. institutioner:									
Aalborg Drengeshjem ..	672		19	5	24			696	
Aalborg Pige hjem ..	328		17	15	32	5		355	
Fritidshj., Østre Allé ..	203		22	3	25	29		199	
Haraldslund	199		20	30	50	11		238	
Skoler + filialer ialt ..		50694	3231	3526	6757		1838		55613
Lærerbogs. + A. K. L.		5949			267				6216
Dubletsamlingen		3994	257	575	832		1199		3627
Ialt		75042			10875		5266		80651

Tabel 2. Udlån, lånertal og læsesalsbesøg i de forskellige afdelinger i 1956/57.

	Antal lånere 56/57	Udlån		Udlån til 2. & 3. kl.				Udlån ialt		Læsesalsbesøg	
		55/56	56/57	55/56		56/57		55/56	56/57	55/56	56/57
				sæt	udlån	sæt	udlån				
Hovedbiblioteket, udl.	¹⁾ 2086	55243	¹⁾ 56890					55243	¹⁾ 56890		
— læs.										4342	3097
Filial 1, Vestby.	²⁾ 343	²⁾ 6859	²⁾ 6337					²⁾ 6859	²⁾ 6337		
Filial 2, Sydbv. *)	³⁾ 793	10845	³⁾ 25195					10845	³⁾ 25195		
Filial 3, Vejgaard	⁴⁾ 1117	37879	⁴⁾ 43705					37879	⁴⁾ 43705		
Filial 7, Hasseris *)	⁵⁾ 379	5090	⁵⁾ 15274					5090	⁵⁾ 15274		
Aalborg-skoler:											
Centralskolen, udl.	158	3268	3391	2	469	3	834	3737	4225		
Vejgaard østre, udl.				3	754	3	655	754	655		
— læs.										1920	2443
— vestre, udl.				7	1767	7	2592	1767	2592		
— læs.										2807	2926
Østermarken, udl.	218	8106	5947	10	4481	8	3862	12587	9809		
— læs.										3217	2742
Alléskolen, udl.	102		4887	9	3571	12	4585	3571	9472		
— læs.											3045
Sønderbro, udl.	200	5201	3888	14	5012	10	5246	10213	9134		
— læs.										5445	3481
Kjellerupsgade, udl.	142	5268	4277	16	10359	9	6169	15627	10446		
— læs.										2156	1790
Rantzausgade, udl.	155	3715	5045	12	2614	11	4191	6329	9236		
— læs.										3027	3172

Danmarksgade, udl.	76	1934	1198					1934	1198								
— læs.											1438	1452					
Poul Paghsgade, udl.	255	5263	5939	10	4781	15	5519	10044	11458								
— læs.											3395	3829					
Ryesgade, udl.	366	10763	10352	9	2399	7	9796	13162	11148								
— læs.											3042	2669					
Vesterkæret, udl.	476	9144	8344	14	4687	13	3177	13831	11521								
— læs.											3535	2980					
Annebergvej, udl.	117	3741	2852	2	35	2	62	3776	2914								
— læs.											393						
Hobrovej, udl.	68	3440	1768	11	5249	15	10314	8689	12082								
— læs.											1769	1629					
Frydendal, udl.	114	2865	2333	5	1455	6	1845	4320	4178								
Katedralskolen	150	3343	4564					3343	4564								
Hasseris-skoler:																	
Hasseris, udl.	93	5295	4608					5295	4608								
Sofiendal, udl.	117	2242	2153					2242	2153								
Stolpedal, udl.	225	4667	4469			2	651	4667	5120								
Skoler og filialer ialt ..		5664	138928		166526	124	47633	123	50498		186561		217024		32144		32158
A. K. L.			92		65						92		65				
Ialt		7750	194263		223481	124	47633	123	50498		241896		273979		36486		35255

*) filialerne åbnedes ^{2/12} 1955.

1) heri medregnet 368 forældrelånere og 6907 udlån til forældre.

2) kun forældrelånere.

3) heri medregnet 254 forældrelånere og 6279 udlån til forældre.

4) heri medregnet 170 forældrelånere og 3178 udlån til forældre.

5) heri medregnet 62 forældrelånere og 1529 udlån til forældre.

6) en del af bøgerne er kun benyttet i klassen.

INDHOLDSFORTEGNELSE

	Side
Skolekommission og skoleudvalg	2
Skolevæsenets ledere, træffetider m. v.	3-6
Skolebygninger	7-8
Hobrovejens skole	9
Alléskolen	9
Byggearbejder m. v.	9
Undervisningen og elevtallet	10
Undervisningens ordning	10-12
Færdsskolen	12-15
Skoleradioen	15-16
Eksaminer	16
Lejrskolen	17-18
Skolefærdelspatruljer	18
Udlån af lokaler	19
Børneantallet	20
Børne- og klassetal	20
Af- og tilgang	21
Børnetallets fordeling	22
Udskrivning	23
Indmeldelse	24
Optagelse i mellemskolen	25
Samtlige skolesøgende børn	26
Klassetallets fordeling og gennemsnitsbørnetallet	27
Private skoler	28
Salg af sparemærker	28
Skolebesøget	29
Timeplaner	29-31
Taleskolen	32
Skoletandplejen	33-34
Lægeundersøgelser	34-35
Skolepsykologiske undersøgelser	35-38
Fritidsbjemmene	39-40
Feriekolonier	41-43
Ferierejser og Svagbørnskolonier	44
Legater	44
Aalborg Studenterkursus	45
Svømmeundervisning	45-46
Skolehjælpere	46-47
Årsprøver og opgaver	48-60
Lærerpersonalet	61
Fast ansat lærerpersonale	61-72
Timelærerpersonalet	73
Vikarer	74-75
Lærerpersonalet ved markskolerne	76
Sygdom blandt lærerpersonalet	77
Forandringer i lærerpersonalet	78-82
Jubilæer	82
Afsked m. v.	82-84
Lærerpersonalets videreuddannelse	85
Aalborg årskursus	86-89
Skolebetjente	90
Udgifter til skolevæsenet	91-94
Aalborg kommunes børnebiblioteker	95-101