



# Danskernes Historie Online

Danske Slægtsforskeres Bibliotek

## Dette værk er downloadet fra Danskernes Historie Online

**Danskernes Historie Online** er Danmarks største digitaliseringsprojekt af litteratur inden for emner som personalhistorie, lokalhistorie og slægtsforskning. Biblioteket hører under den almennyttige forening Danske Slægtsforskere. Vi bevarer vores fælles kulturarv, digitaliserer den og stiller den til rådighed for alle interesserede.

### Støt Danskernes Historie Online - Bliv sponsor

Som sponsor i biblioteket opnår du en række fordele. Læs mere om fordele og sponsorat her: <https://slaegtsbibliotek.dk/sponsorat>

### Ophavsret

Biblioteket indeholder værker både med og uden ophavsret. For værker, som er omfattet af ophavsret, må PDF-filen kun benyttes til personligt brug.

### Links

Slægtsforskeres Bibliotek: <https://slaegtsbibliotek.dk>

Danske Slægtsforskere: <https://slaegt.dk>

*Skolelev*

# VARDE KØBSTADS SKOLEVÆSEN



**1967-68 og 1968-69**

VARDE KØBSTADS SKOLEVÆSEN

---

# MEDDELELSER

for

1967-68 og 1968-69

---

*ved stadsskoleinspektør Vagn Agerschou*

**Skolekommissionens medlemmer:**

Konsulent H. Peen, formand.	Fru M. Hjorth Lorenzen.
Læge R. Thisted.	Kørerlærer V. Veje.
Overass. G. Hansen.	Forst. Frede Nielsen
Kontorass. C. J. Iversen.	Gårdejer G. Bang Jensen.
Major K. Svennesen.	Gårdejer M. Ølgod.
Fru Gudr. Pallesen.	

**Byrådets skoleudvalg:**

Borgm. Chr. Nielsen, formand.	Overass. G. Hansen.
Konsulent H. Peen.	Kontorbest. O. Jeppesen.
Advokat Th. Dueholm.	

**Fælleslærerrådets formand:**

Overlærer Gordon Larsen.

**Skolelæge:**

Læge Rich. Thisted, tlf. 22 05 14.  
*Skolelægens assistent:* Sundhedspl. fru H. Steen Christensen.

**Konsulent for specialundervisningen:**

K. M. Madsen, tlf. 22 06 49.

**Talepædagog:**

T. Hansen, tlf. 22 12 41.

**Sct. Jacobi skole:**

*Stadsskoleinspektøren* træffes på alle skoledage på kontoret  
kl. 11,15–12 (lørdag undtagen), tlf. 22 06 48.  
*Sekretær:* Fru I. Christensen.  
*Lærerværelset:* Tlf. 22 06 43.  
*Skolebetjent:* L. Nielsen, tlf. 22 10 18.

**Skolebiblioteket:**

Ledende skolebibliotekar: Gordon Larsen, tlf. 22 06 20.

**Brorsonsskolen:**

Skoleinspektør C. C. Bach Petersen, tlf. 22 17 84.

**Lykkesgårdsskolen:**

Skoleinspektør O. Kjærgård, tlf. 22 09 17.

**Orten skole:**

Førstelærer P. Bräuner, tlf. 26 10 85.

**Mejls skole:**

Førstelærer J. Gammelby, tlf. 26 11 28.

## Børnenes fordeling i klasserne

den 1. september 1969

### Sct. Jacobi skole.

	Dr.	Pi.	Ialt		Dr.	Pi.	Ialt
1.a.	13	8	21	8.t.	7	6	13
1.b.	12	9	21	8.r.	7	5	12
1.c.	13	8	21	9.a.	6	9	15
2.a.	13	13	26	9.b.	8	11	19
2.b.	11	15	26	9.c.	7	13	20
3.a.	11	11	22	9.d.	6	9	15
3.b.	12	10	22	9.e.	3	13	16
3.r.	3	2	5	9.t.	23	0	23
4.a.	9	16	25	9.r.I.	3	5	8
4.b.	14	10	24	9.r.II.	1	5	6
4.r.	5	4	9	10.a.	7	10	17
5.a.	16	11	27	10.b.	13	2	15
5.b.	15	14	29	10.c.	7	8	15
5.r.	11	0	11	1.r.a.	12	7	19
6.a.	12	13	25	1.r.b.	5	15	20
6.b.	16	8	24	1.r.c.	6	13	19
6.r.	6	2	8	2.r.a.	10	15	25
7.a.	14	14	28	2.r.b.	9	18	27
7.r.	6	1	7	2.r.c.	11	16	27
8.a.	12	9	21	2.r.d.	12	14	26
8.b.	8	12	20	3.r.a.	7	11	18
8.c.	10	9	19	3.r.b.	7	10	17
8.d.	11	9	20	3.r.c.	12	11	23
8.e.	10	11	21	3.r.d.	9	9	18
					461	454	915

### Brorsonsskolen.

1.a.	14	8	22	4.c.	9	12	21
1.b.	13	10	23	5.a.	16	13	29
1.c.	14	9	23	5.b.	15	12	27
2.a.	15	14	29	6.a.	15	13	28
2.b.	14	12	26	6.b.	13	14	27
2.c.	15	13	28	6.d.	10	0	10
3.a.	12	14	26	7.a.	18	14	32
3.b.	9	15	24	7.b.	15	16	31
3.c.	14	12	26	7.c.	10	11	21
4.a.	12	17	29		263	241	504
4.b.	10	12	22				

**Lykkesgårdsskolen.**

	Dr.	Pi.	Ialt		Dr.	Pi.	Ialt
1.a.	9	7	16	4.b.	14	14	28
1.b.	10	7	17	5.a.	11	9	20
1.c.	8	8	16	5.b.	12	10	22
2.a.	12	7	19	6.a.	14	5	19
2.b.	14	7	21	6.b.	9	8	17
2.c.	13	7	20	7.a.	12	17	29
3.a.	8	7	15	7.b.	11	18	29
3.b.	8	12	20		178	156	334
4.a.	13	13	26				

**Mejls skole.**

1. årg.	6	12	18	5. årg.	7	4	11
2. årg.	3	3	6	6. årg.	6	0	6
3. årg.	5	6	11	7. årg.	12	4	16
4. årg.	3	7	10		42	36	78

**Orten skole.**

1. årg.	4	0	4	5. årg.	3	2	5
2. årg.	7	7	14	6. årg.	8	1	9
3. årg.	3	5	8	7. årg.	4	2	6
4. årg.	5	9	14		34	26	60

**Oversigt over forsømmelser****Skoleåret 1967/68:**

På grund af sygdom: 10478

Anden lovlig grund: 959

Uden lovlig grund: 97

**Skoleåret 1968/69:**

På grund af sygdom: 9377

Anden lovlig grund: 975

Uden lovlig grund: 90

**Skolelegat**

Børn, der er hjemmehørende i Varde kommune, og som søger undervisning ved Varde kommunale skolevæsen ud over den skolepligtige alder, kan søge om stipendiehjælp gennem „ungdommens uddannelsesfond“ til gennemførelse af denne undervisning. Skemaer hertil udleveres på skolens kontor i oktober måned hvert år. Elever fra omegnens skoler er stillet på samme måde.

# Lærerpersonalet

den 1. august 1969.

Ved det samlede skolevæsen er der i øjeblikket følgende embeder: 1 stadsskoleinspektør, 2 skoleinspektører, 4 viceskoleinspektører, 1 konsulent for specialundervisningen, 1 tale- og hørepædagog, 2 førstelærere, 5 overlærere og 8 overlærerinder.

## Sct. Jacobi skole.

	Født	Ansæt her
1. stadsskoleinspektør V. Agerschou	13.5.10	1.12.50
2. viceskoleinspektør N. Kjær Larsen	9.11.19	1.8.47
3. „ Thv. Sørensen	18.10.05	1.4.32
4. „ A. Blåbjerg	5.8.17	1.8.46
5. overlærer Th. Finderup	1.5.12	1.4.47
6. „ Ev. Larsen	1.4.04	1.8.40
7. „ Gordon Larsen	24.5.10	1.4.50
8. „ O. Myrthue	4.11.01	1.5.35
9. „ Thv. Hedegård	27.9.17	1.8.62
10 lærer D. Friedrichsen	8.4.40	1.9.64
11. „ K. Berthelsen	9.7.33	1.7.56
12. „ E. Steen Christensen	23.8.26	1.4.60
13. „ L. Gotfredsen	3.11.30	1.7.61
14. „ H. T. Jensen	26.4.35	1.8.57
15. „ N. C. Knudsen	11.9.36	1.7.58
16. „ V. Å. Sørensen	7.6.32	1.7.55
17. „ Poul Vestergård	23.3.27	1.8.65
18. „ P. V. Pedersen	11.3.39	1.7.64
19. „ P. Grydholt	13.4.40	1.11.64
20. „ Benny Sørensen	3.12.38	1.7.63
21. „ L. E. Rønn	10.5.42	1.8.65
22. „ H. J. Christiansen	25.11.43	1.8.67
23. „ H. Dalgård	28.11.42	1.8.66
24. „ O. Eskildsen	20.11.43	1.8.67
25. „ Carl Jensen	1.2.40	1.8.67
26. „ P. Knak	15.3.44	1.8.67
27. „ K. Kristensen	18.8.35	1.8.67
28. „ Sv. O. Ladefoged	1.3.39	1.8.67
29. „ N. A. Schmidt	3.7.42	1.8.67
30. „ H. V. Bruun	2.10.34	1.7.59
31. „ H. Jørgensen	6.12.24	1.7.66
32. „ O. Bjerg	27.2.42	1.8.68
33. „ H. Albertsen	23.12.27	1.8.68
34. „ Steen Klærke	20.12.45	1.8.69
35. overlærer frk. E. Berg	6.7.07	1.4.38
36. „ fru Å. Skouboe	20.8.25	1.5.60

		Født	Ansæt her
37.	„ fru K. M. Larsen	16.4.05	1.9.46
38.	„ frk. Th. Therkildsen	10.7.04	1.6.27
39.	„ frk. O. Sørensen	6.11.27	1.7.52
40.	lærerinde frk. K. Dahl Andersen	27.11.35	1.7.61
41.	„ fru J. Dalgård	2.1.39	1.7.61
42.	„ fru B. Finderup	13.4.32	1.7.57
43.	„ fru I. Svendlund	10.5.37	1.7.61
44.	„ fru B. Raunkjær	25.4.40	1.7.62
45.	„ fru G. Albrechtsen	14.5.41	1.7.63
46.	„ fru R. Iversen	25.12.36	1.7.62
47.	„ fru G. A. Borgård	22.7.41	1.8.65
48.	„ frk. M. Sommer	21.11.29	1.8.65
49.	„ fru K. Grydholt	17.2.44	1.8.67
50.	„ fru A. Krogh	7.10.37	1.8.66
51.	„ fru Åse Larsen	11.12.42	1.8.67
52.	„ fru H. Nicolajsen	11.5.44	1.8.67
53.	„ fru Ruth Hansen	24.5.27	1.3.66
54.	„ fru Anni Nielsen	29.8.39	1.8.68
55.	„ fru Vium Olesen	22.8.45	1.8.68
56.	„ fru M. Bjerg Poulsen	14.4.46	1.8.69
57.	„ fru K. Thorup	5.4.45	1.8.69
58.	„ fru Solveig Johnsen	15.6.45	1.8.69
59.	konsulent for specialundervisningen frk. K. M. Madsen	31.12.18	1.8.46

#### Lykkesgårdsskolen.

59.	skoleinspektør O. Kjærgård	4.7.30	1.8.67
60.	overlærer J. Brock	12.3.25	1.8.69
61.	lærer K. Madsen	18.5.32	1.8.68
62.	„ A. Madsen	9.6.43	1.8.69
63.	„ N. Nielsen	10.10.34	1.8.67
64.	„ E. Vestergård	23.11.31	1.8.66
65.	„ J. Øland	20.10.45	1.8.69
66.	lærerinde frk. A. Bundgård	2.11.43	1.8.66
67.	„ fru U. Christensen	3.1.43	1.1.68
68.	„ fru B. Dircks	25.10.37	1.1.69
69.	„ fru H. Knudsen	13.2.37	1.7.58
70.	„ fru B. Hansen	11.2.43	1.8.66
71.	„ fru G. Ladefoged	22.4.45	1.8.68
72.	„ fru K. Vestergård	27.9.34	1.8.67
73.	„ fru D. Aae	8.5.45	1.8.68

#### Brorsonsskolen.

74.	skoleinspektør C. C. Bach Pedersen	30.7.30	1.5.67
75.	viceskoleinspektør V. A. Nielsen	23.10.28	1.7.56



	Født	Ansæt her
76. overlærer J. B. Graversen .....	18.4.17	1.2.54
77. „ Åge Jensen .....	11.9.23	1.8.50
78. lærer G. Vinge-Hansen .....	3.4.43	1.8.67
79. „ Fr. Jørgensen .....	9.5.41	1.10.67
80. „ P. Juul Pedersen .....	11.8.44	1.8.68
81. „ P. Wulff .....	21.2.37	1.8.68
82. „ I. K. Busk .....	19.5.40	1.8.69
83. overlærer fru Agnete Pedersen .....	19.10.13	1.11.37
84. „ fru R. Bolding Andersen .....	28.2.24	1.7.62
85. „ frk. K. Varisbøl .....	28.2.14	1.7.52
86. lærerinde fru E. M. Sørensen .....	15.1.38	1.7.60
87. „ fru Ruth Christensen .....	21.3.30	1.10.55
88. „ fru Ina Bruun .....	11.12.36	1.7.59
89. „ fru R. Vestergård .....	1.11.31	1.7.58
90. „ fru A. M. Bach Pedersen .....	4.7.35	1.8.67
91. „ fru Jytte Sørensen .....	20.3.45	1.8.67
92. „ fru E. Hagen Bøngård .....	16.11.37	1.8.68
93. „ frk. Kathrine Sørensen .....	28.10.42	1.8.68
94. „ frk. A. M. Sønderby .....	6.3.47	1.8.69

#### Orten skole.

95. førstelærer P. Bräuner .....	15.8.31	1.6.61
96. lærerinde frk. A. Olsen .....	31.12.32	1.8.64
97. „ fru Å. Jensen .....	9.6.44	1.8.67

#### Mejls skole.

98. førstelærer J. Gammelby .....	10.2.04	1.12.40
99. lærerinde fru G. Gammelby .....	3.2.06	1.12.46
100. lærer K. P. Laursen .....	5.8.26	1.8.65
101. lærerinde fru I. Rabjerg .....	19.2.31	1.8.65

Som årsvikarer har medvirket lærerinde frk. Helga Hansen og hr. A. Hansen.

## Ændringer i lærerpersonalet

fra 1. august 1967 til 1. august 1969.

### Afgang:

overlærer V. G. Skjoldborg, afsked på grund af alder sidst i foråret 1969.

overlærer frk. J. Christensen, afsked på grund af alder efter skolens afslutning 1969.

lærer Leo Christensen overgået til andet arbejde fra 1968.

lærerinde frk. J. Grau overgået til andet arbejde fra 1969.

lærerinde fru G. Ploug forflyttet som lærerinde ved Ballerup-Måløv kommunes skolevæsen fra 1/10 1968.

lærerinde fru K. Andersen flyttet til Århus og ophørt med andet arbejde i folkeskolen.

overlærer fru S. Schack Olldag, afsked på grund af alder efter skolens afslutning 1968.

lærerinde fru A. Malling afsked på grund af alder ved skoleårets afslutning 1968.

lærer Frede Nielsen, forflyttet fra Varde skolevæsen og ansat ved Løsning.

#### Tilgang:

Lærer H. Albertsen, ansat den 1/8 1968.

Lærer Ole Bjerg, ansat den 1/8 1968.

Lærer Steen Klærke, ansat den 1/8 1969.

Lærerinde fru Anne Nielsen, ansat den 1/8 1968.

Lærerinde fru Vium Olesen, ansat den 1/8 1968.

Lærerinde fru K. Thorup, ansat den 1/8 1969.

Lærerinde fru Bjerg Poulsen, ansat den 1/8 1969.

Lærerinde fru S. Johnsen, ansat den 1/8 1969.

Lærer Erling Korsgård Hansen, ansat den 1/8 1969 som svømmelærer.

### Overlærer frk. Jenny Christensen søger afsked

Ved skoleårets afslutning 1969 ophørte frk. J. Christensen sit virke ved Sct. Jacobi skole, og dermed var 30 arbejdsår i folkeskolen standset.

Frk. Jenny Christensen vil blive savnet blandt kolleger og elever. Hun har i vuggegave fået et lyst og ukueligt glad sind, som i rigt mål kom alle til gode, der lærte hende at kende.

Gennem årene har frk. Christensen haft mange forskellige fag, men fortrinsvis i dansk og håndgerning. Hendes dygtighed har manifesteret sig i ministeriets opmærksomhed ved at gøre hende til beskikket censor i dansk og til håndgerningsinspektrice.

Et rigt og værdifuldt virke er standset, og der er grund til at sige tak for, hvad hun gav Sct. Jacobi skole.



### Lærerinde fru A. Malling har taget afsked

Fru A. Malling påbegyndte sit arbejde ved Sct. Jacobi som fast ansat timelærerinde den 1. august 1946, og hun standsede sit arbejde i 1968 ved skolens udgang samme år. Hun virkede altså ved denne skole i 22 år.

Fru Malling må karakteriseres som en ualmindelig dygtig lærerinde og en fremragende pædagog. Gennem de mange år førte hun elever op fra første klasse og videre op i hovedskolen. Når fru Malling så skulle have nye førsteklasse, var der altid mange forældre, der bad om at få deres børn til at starte hos hende. Blandt kollegerne var hun kendt som værende stilfærdig, elskværdig og altid hjælpsom. Da den ny Brorsonskole så sit lys, flyttede fru Malling sammen med andre kolleger ud til denne skole og arbejdede der til skoleårets ophør i 1968.

Vi har meget at takke hende for og ønsker hende et godt og fredfyldt otium efter de mange år i skolens tjeneste.

*V. Agerschou.*

### Overlærer G. Skjoldborg tager afsked

Overlærer Skjoldborg kom til Sct. Jacobi skole i 1927 og har således virket ved skolen i 42 år, idet han tog sin afsked ved udgangen af skoleåret 1968/69.

Hans hovedfag var historie, i hvilket fag han havde en stor og omfattende

viden, dels fordi han er meget belæst, og dels fordi han deltog i flere kurser, og hans elever opnåede altid gode resultater.

Ret naturligt var og er han levende politisk interesseret og engageret, og han var i en periode medlem af Varde byråd. Hans historiske interesse har også givet sig udtryk i, at han i en lang årrække har været og stadig er medlem af bestyrelsen for Varde museum, ligesom han har været medlem af biblioteksbestyrelsen, og begge steder har han ydet en stor indsats. På skolen kunne han ofte på grund af sin store viden og erfaring skære igennem i en debat i lærerrådet med klare og saglige argumenter. Det bør også nævnes, at han i mange år var en samvittighedsfuld revisor for de forskellige „kasser“, som lærerrådet bestyrede.

Sct. Jacobi skole takker ham for mange års arbejde i skolens tjeneste.

*V. Agerschou.*

### Lærerinde fru K. Andersen tager afsked

Den 1. december 1967 forlod fru Andersen Lykkegårdskolen for at nyde et velfortjent otium i Århus.

Fru K. Andersen blev ansat ved Varde skolevæsen den 1. januar 1965. En solid forberedelse og stor dygtighed prægede hendes samvittighedsfulde undervisning. Hendes rolige og stilfærdige færden blandt børnene, gjorde hendes timer til arbejdstimer, hvorved hendes elever nød godt af den indlæring hun mestrede.

Blandt kollegerne var fru Andersen vellidt og kendt som den hjælpsomme, saglige lærer, der fulgte nøje med i udviklingen omkring hende og altid havde en klar vurdering parat.

Skolen siger fru Andersen tak for det arbejde, hun har lagt der til gavn for mange børn.

*O. K.*

### Overlærer fru A. Schack Olldag tager afsked

Fru Olldag blev ansat ved Varde skolevæsen den 1. august 1964 i nogle år at have ladet Esbjerg skolevæsen nyde godt af sine evner. det således kun var få år, Varde forundtes at tælle hende blandt sine kræfter, nåede hun dog at gøre indtryk på de kolleger, der til da dede sammen med hende, som det er få mennesker forundt.

Ligefrem, intelligent og temperamentsfuld som debattør, lun og hjertelig i kollegial omgang; solid og grundig i sin undervisning, det er blot nogle af de ting, man kunne fremdrage hos fru Olldag. En særpræget personlighed, som kun gammel kultur skaber dem.

En lærers betydning og indsats er vanskelig om ikke umulig at måle. Jeg er sikker på, at fru Olldags elever altid vil kunne huske hende som fortælleren som den, der gjorde historien til noget andet end noget, der skete engang, men tværtimod noget levende og vedkommende. Hvad mere kan man da forlange.

Jeg er taknemmelig for at have fået lov til at arbejde sammen med fru Olldag.

*O. K.*

### Åbent brev ved en kollegas afgang

Kære fru Malling!

Kun et år kom De til at virke på Brorsonskolen; et år, hvor alt var nyt, hvor et utal af løse ender skulle knyttes, hvor en ny skole både skulle finde sig selv og en rytme, et år med store og specielle krav.

Et sådant år gik De ind til i august 1967 med stor lyst og megen energi – helt negligerende det faktum, at De nærmede Dem de 70 og trods det handicap – både fysisk og psykisk – et knapt helet lårbensbrud er.

Alle på skolen beundrede vi Dem for Deres ukuelige humør. Hvor var samarbejdet med Dem fornøjeligt og berigende, og hvor smittende var ikke Deres arbejdsiver og Deres glæde ved at være med i alt det ny.

De er med god grund blevet berømmet fra mange sider og på mange måder.

Husker De afskedsfesten på skolen, hvor Deres tidligere og daværende kolleger og gamle elever mødte frem for at hædre Dem som menneske og underviser?

Hvor var det for resten vanskeligt at få Dem til at indvillige i, at festen skulle holdes. De brød Dem ikke om at være midtpunkt.

Men midtpunkt blev De – og De fortjente det.

Med de bedste ønsker for Deres otium sender vi Dem vore hjerteligste hilsner.

Deres kolleger på Brorsonskolen.

*Bach Pedersen.*

## Ferieplan for Varde kommunale skolevæsen i skoleåret 1969-70

Efterårsferie	mandag 20. oktober – lørdag 25. oktober
Juleferie	mandag 22. december – lørdag 3. januar
Fastelavn	mandag 9. februar
Kongens fødselsdag	onsdag 11. marts
Påskeferie	onsdag 25. marts – tirsdag 31. marts
Dronningens fødselsdag	henlægges til onsdag den 1. april
St. Bededag	fredag 24. april – lørdag 25. april
Kr. Himmelfartsdag	torsdag 7. maj
Pinseferie	lørdag 16. maj – tirsdag 19. maj
Grundlovsdag	fredag 5. juni
Sommerferie	onsdag 24. juni

Månedsslov: 1) mandag 24. november 1969

2) torsdag 22. januar 1970.

### Lærernes deltagelse i korte og længere kursus

fra sommeren 1967 til sommeren 1969 – begge iberegnet.

Navn:	Tidspunkt:	Kursus:
Karen Marie Madsen	1967–69	Årskursus i kristendomskundskab I + II
Ruth Hansen	1968–70	Årskursus i sang og musik
D. Friedrichsen	1968–69	Årsk. i matematik + geografi, (København)
K. Bertelsen	1968 1969	3 mdr. matematikkursus i Kbh. Svømmemetodik årsk.
Kaj Kristensen	1967–68 1968–69	Moderne dansk litteratur Sproglig forståelse
Bodil Finderup	1966–68 1968–69	2 års kursus i dansk Sproglig forståelse
P. Grydholt Jensen		Årskursus i matematik
I. M. Dahlgård	1967–68 1968–69	Kristendomskundskab Sproglig forståelse
Anne Nielsen	1968–69 1969	Maskinskrivningsmetodik Svømmingsmetodik
Olga Sørensen	1968–69	Sproglig forståelse

Navn:	Tidspunkt:	Kursus:
G. Borgård	1968-69	Maskinskrivningsmetodik
	1966-68	Årskursus i dansk
Thv. Hedegård	1967	Specialundervisning
Helle Nicolajsen	1967-68	Gymnastik
V. Å. Sørensen		Årskursus i matematik
H. Dahlgård	1967-68	Årskursus, kristendomskundskab
	1966-68	Årskursus, dansk
	1968-69	Biblioteksk. A. + tekn. tegning
P. V. Pedersen	1967	Tysk handelskorresp. (Københ.)
Marg. Sommer Andersen	1967	Dramatik
	1967-68	Kjolesyning III, Esbjergs årsk.
	1968	Håndarb. 6.-7. skoleår. Kbh.
	1968	Pæd. gymnastik
	1968-69	Sang 1.-7. kl. Formn. II, Kbh.
	1967-69	Kristendomsk. I og II, Esbj. årsk.
Inge Svendlund	1968-69	Fransk (Handelsskolen)
Tage Jensen	juli 1969	Tekn. tegning (Askov)
Kirsten Dahl Andersen	1967-68	Kristendomskundskab
	1968-69	Sproglig forståelse
Niels Åge Schmidt	1967-68	Orientering, keramik
P. Vestergård	1968-69	Keramik og formning
	1967	Sløjd
Ole Eskildsen	1967-68	Orientering
Hans Jørgen Christiansen	1967-68	Orientering
L. Gotfredsen	1967-68	Tekn. tegning
		Kristendomsk. (årsk. A.)
		Biblioteksk. (årsk. A + B)
	1969	Erhvervsvejledning (7. kl.)
		Narkotikakursus, Esbjerg nov. 69
Ragna Iversen	1968-69	Fransk (Handelsskolen)
		Tysk II
H. Albertsen	1967-68	1. halvdel af 2-årigt kursus
		Kemi. Danmarks Lærerhøjskole
Birgit Raunkjær	1968-69	Tysk II
G. Albrechtsen	1968-69	Maskinskrivningsmetodik

## Skolesparekassen

Sct. Jacobi skole . . . . .	3.000,00 kr.
Brorsonsskolen . . . . .	8.225,00 kr.
Lykkesgårdsskolen . . . . .	300,00 kr.
	<hr/>
Ialt . . . . .	11.525,00 kr.
	<hr/>

### Lokalernes benyttelse uden for skoletiden

Det er ikke blot i skoletiden kl. 8-15, at skolevæsnets lokaler benyttes stærkt, men forholdet er det, at så snart det sidste hold børn er rykket ud, og lokalerne rengjorte, rykker forskellige foretagender ind for at yde den undervisning, som unge og voksne søger.

Gymnastiksalene har i mange år været topbelastede med forskellige idræts- hold i vintersæsonen. Nu da Varde by kan smykke sig med titlen: indehaver af en smuk idrætshal, er en del af idrætsgrenene flyttet derhen, således at kun den egentlige gymnastik bliver tilbage.

I øvrigt træffer man følgende virksomheder: Den kommunale aftenskole, ungdomsskolen, F.D.F.s musikkorps, filatelistklubben, husmoderforeningen, Damernes motionshold og „Old-boys“-gymnastikforeningen samt A.O.F., L.O.F., F.O.F.s kursusvirksomheder.



Fag- og timetal pr. 1. august 1969

	1.-7. skoleår													Realafdelingen		
	1.	2.	3.	4.	5.	6. a	6. b	6. s	6. r	7. a	7. b	7. s	7. r	1. real	2. real	3. real
Dansk + skrivning . . . . .	10-10	12-12	11-11	10-10	9-9	7-7	7-7	8-8	9-9	5-5	5-5	6-6	7-7	5-5	6-6	5-5
Regning (matematik) . . . . .	4-4	5-5	5-5	5-5	6-6	4-4	4-4	5-5	6-6	5-5	5-5	5-5	6-6	6-6	7-7	5-5
Religion . . . . .	2/2-2/2	2/2-2/2	2-2	2-2	2-2	2-2	2-2	2-2	2-2	1-1	1-1	1-1	1-1	1-1		1-1
Historie . . . . .			1-1	2-2	2-2	2-2	2-2	2-2		2-2	2-2	2-2		2-2	2-2	3-3
Geografi . . . . .			1-1	2-2	2-2	1-1	1-1	1-1		2-2	2-2	2-2		2-2	2-2	2-2
Biologi . . . . .			1-1	2-2	1-1	2-2	2-2	2-2		1-1	1-1	1-1		1-1	2-2	2-2
Orientering . . . . .									5-5				5-5			
Gymnastik . . . . .	1-1	2-2	2-2	2-2	3-3	3-2	3-2	3-2	3-2	3-2	3-2	3-2	3-2	3-3	3-3	2-2
Sang . . . . .	2/2-2/2	1-1	1-1	2-2	2-2	1-1	1-1	1-1	1-1	1-1	1-1	1-1	1-1	1-1	1-1	
Formning . . . . .	1-1	3-1	3-1	3-1	1-1	2-1	2-1	2-1	3-3	1-1	1-1	1-1	2-2	1-1	1-1	
Håndgerning . . . . .		0-2	0-2	0-2	0-2	0-2	0-2	0-2	0-2	0-1	0-1	0-2	0-2	0-3		
Naturlære . . . . .						2-2	2-2	1-1		2-2	2-2	1-1		2-2	3-3	2-2
Sløjd . . . . .					2-0	2-0	2-0	3-0	3-0	3-0	3-0	3-0	3-0	3-0		
Husgerning . . . . .						0-2	0-2	0-3	0-3	0-3	0-3	0-3	0-3			
Engelsk . . . . .						5-5	5-5	3-3		3-3	3-3	3-3		3-3	4-4	5-5
Tysk . . . . .											4-4			4-4	4-4	4-4
Valgfri timer . . . . .										4-4		4-3	4-4			
Fransk . . . . .																4-4
Latin . . . . .															4	
	18-18	24-24	27-27	30-30	30-30	33-33	33-33	33-33	32-33	33-33	33-33	33-33	32-33	34-34	35-35	35-35

## Fag- og timeplan pr. 1. august 1969

8. - 9. - 10. klasse

### Obligatoriske fag:

Dansk + skrivning .....	6 timer
Regning + regnskabsføring .....	6 „
Religion .....	1 „
Orientering .....	6 „
Gymnastik .....	3 „

#### *10. kl.:*

Dansk .....	5 timer
Regning .....	4 „
Orientering .....	6 „
Gymnastik .....	2 „

### Linjefag:

#### *Håndværkerlinje:*

Værksted .....	6 timer
Fysik .....	2 „

#### *Sproglinje:*

Engelsk .....	4 timer
Tysk .....	4 „

#### *Husholdningslinje:*

Husgerning .....	4 timer
------------------	---------

#### *10. kl.:*

#### *Teknisk linje:*

Naturlære .....	6 timer
Matematik .....	6 „
Engelsk .....	3 „
Tysk .....	3 „

#### *Sproglinje:*

Engelsk .....	6 timer
Tysk .....	6 „

#### *Håndværkerlinje:*

Håndværkslære + tekn. tegning ..	6 timer
Matematik .....	4 „
Naturlære .....	2 „

#### *Husholdningslinje:*

Barnepleje + sygepleje + husholdn.

Naturlære + boliglære

Håndgerning

Formning

**Valgfrie fag:**

Eng. 3, tysk 3, maskinskrivning 2, teknisk tegning 4, husgerning 4, matematik 2, finere håndgerning 2, barnepleje + hygiejne 2, (kun 8. klasse: sygepleje og kemi – fysik) 2, 9. kl. husgerning for drenge 3, træsløjd for piger 2, metalsløjd + motorlære 2, fysik 2, træsløjd 2, maskinsyning 2.

10. kl.:

Eng. 2, tysk 2, bogføring 2, maskinskrivning 2, sløjd 2, håndgerning 2, litteratur 2, skr. dansk 2, talfærdighed 2.

### Specialklassen

	3 ar	4 ar	5 ar	6 ar	7 ar
Kristendom . . . . .	2/2	2	2	2	2
Dansk + skrivn. . . . .	11	10	10	10	10
Regning . . . . .	6	6	6	6	6
Orientering . . . . .	3	4	4	4	4
Gymnastik . . . . .	2	2	3	2	2
Sang . . . . .	2/2	1	1	1	1
Formning . . . . .	2	3	2	2	2
Håndgerning . . . . .	2	2	2	2	2
Sløjd . . . . .			2	4	4
Skolekøkken . . . . .				3	3
	26/28	28/30	30/30	31/32	31/32

Når der er 10 ell. flere elever, skal der gives deletimer i dansk og regning. Det er sket i 5 ar og 8 ar i år.

*K. M. Madsen.*

## En henvendelse til hjemmene

### A. Forsømmelser.

Skolen henstiller indtrængende til hjemmene, *at man ikke holder børnene hjemme, uden at det er tvingende nødvendigt*. Skulle der indtræffe tilfælde, hvor hjemmet mener, at det er absolut nødvendigt med én eller flere dages ekstra fridage, bedes man 8 dage før sætte sig i forbindelse med skolens kontor. Der gøres udtrykkeligt opmærksom på, at anmodninger om frihed ud over 3 dage skal sendes til skolekommissionen *skriftlig mindst 14 dage i forvejen*. Det hænder ofte, at forældre sender bud om ekstra frihed på flere dage ca. 1 time, før det tog går, de skal rejse med.

*Ligeledes anmodes hjemmene om så vidt muligt at undlade fremsendelse af andragender om forlængelse af de ordinære ferier.*

Når et barn, der har haft ekstra frihed, ankommer til skolen, er det ikke alene bag efter sine kammerater – det bliver desuden skyld i, at klassens øvrige elever sinkes, fordi lærerne må bruge en del af tiden til at forklare barnet, hvad de andre elever har fået gennemgået, medens vedkommende har været væk.

### B. Bad.

En af skolens opgaver er at lære børnene en sund og hygiejnisk levevis, og skolen anmoder hjemmene om at yde al mulig støtte i denne bestræbelse. *Sundhedsstyrelsen har for nylig gjort opmærksom på, at renligheden blandt skolebørn i det ganske land er i stærk tilbagegang*. Skolen anmoder derfor hjemmene om at gøre en indsats for, at børnene vænnes til at møde renvaskede i skolen. Det bør også i hjemmet indskræpes, at alle elever ifølge lovbestemmelse skal tage brusebad efter gymnastiktimen, hvor de er blevet varme, støvede og svedige. Fritagelse kan ske en enkelt gang efter skriftlig besked fra hjemmet. Skal man fritages i længere tid, kræves der lægeattest. Gymnastikbadene er ikke kolde, men tempererede.

Nogle elever er tilbøjelige til, ved den mindste anledning at „tigge“ sedler hjemme for at blive fri for gymnastik eller bad – en trafik som man beder hjemmene være behjælpelige med at afskaffe.

### C. Ud- og indskrivning.

*Ud- og indskrivning kan kun foretages af den for barnets undervisning ansvarlige – enten fader, moder eller værge, og vedkommende må henvende sig personligt på skolens kontor. Udskrivning må ske i god tid, mindst 8 dage inden flytningen finder sted. Indskrivning skal finde sted senest 6 dage efter tilflytning, og på skolevæsenets hovedkontor på Kirkepladsen.*

#### D. Glemte ting.

Hver dag leveres der glemte ting ind på kontoret eller hos skolens pedel, hvorimod det sjældent sker, at der kommer nogen og spørger efter dette hittegods. Forældrene anmodes om ikke at acceptere børns beretning om, at det og det er blevet stjålet på skolen, før man har beset skolens hittegods-magasin.

#### E. Latinundervisning.

Latinundervisningen ydes i 2. realklasse som valgfrit fag. Undervisningen omfatter 4 timer ugentlig. Elever, der følger latinundervisningen, mister en time i dansk, formning, sang, gymnastik.

#### F. Skolebørns anvendelse til erhvervmæssigt arbejde.

Ifølge folkeskolelovens § 57 må intet barn anvendes til erhvervmæssigt arbejde *forud for skoletiden*, og ved erhvervmæssigt arbejde forstås arbejde mod vederlag uden for barnets hjem.

#### G. Hjælp i hjemmet.

Såfremt en af eleverne på grund af sygdom i hjemmet holdes hjemme for at hjælpe i huset, *skal der i hvert enkelt tilfælde foreligge en aftale med skolekommissionen.*

#### H. Konfirmationsforberedelse.

Elever skal gå til konfirmationsforberedelse i 7. kl., og skolen anmoder indtrængende forældrene om at overholde denne regel, da det ellers vil betyde, at de enkelte 6., 7. og 8. kl. får to skoleår, hvor der mistes timer til konfirmationsforberedelsen i stedet for ét.

#### I. Hærværk.

Varde skolevæsen har i mange år kunnet rose sig af, at hærværk var et praktisk talt ukendt begreb. I de senere år er der dog forekommet adskillige tilfælde af tankeløs ødelæggelseslyst hos en del af eleverne. Skolen tillader sig derfor at henlede forældrenes opmærksomhed på ordensreglementets § 2, hvorefter *hjemmet er pligtig til at erstatte enhver skade, der er forvoldt på skolens bygninger eller inventar, hvad enten det sker med vilje eller ved nagsomhed.*

#### K. Sygdom under eksamen og terminsprøver.

Da det er sket i flere tilfælde, at en elev på grund af sygdom ikke er mødt til eksamen eller terminsprøver, uden at hjemmet har ladet skolen tilflyde nogen meddelelse, gør man herved opmærksom på, at det er hjemmets uforgivelige pligt at give skolen besked, inden eksamen eller terminsprøven

tager sin begyndelse. Samtidig indskærpes, at elever, der skal til ovennævnte prøver, skal møde præcis.

#### L. Flytning.

Opmærksomheden henledes på, at flytning mellem byens skoler *skal anmeldes på skolevæsenets hovedkontor*, både på den skole, hvorfra der flyttes, og på den, hvortil der flyttes.

#### M. Lånte skolebøger.

Ved elevers flytning til andre kommuner skal de lånte skolebøger og skolebiblioteksbøger afleveres *på skolens kontor, ikke til klasselæreren*.

#### N. Uddannelseshjælp.

Gennem ungdommens uddannelsesfond er der mulighed for at søge økonomisk støtte for elever, der søger undervisning ved Varde skolevæsen ud over den skolepligtige alder.

Skemaer udleveres for fremtiden i oktober måned.

## Til eleverne

I anmodes indtrængende om at passe godt på de bøger, der bliver udleveret til jer, da det er kostbare ting. Læg nøje mærke til følgende regler:

1. Enhver skolebog skal være forsynet med omslag.
2. Enhver bog skal være forsynet med navn og klassebetegnelse på den indklæbede seddel.
3. Bøgerne skal fragtes til og fra skole i en taske eller mappe.
4. Tag aldrig på en bog med våde eller fedtede fingre.
5. Læg bøgerne til side, mens du spiser.
6. Enhver bog, som kastes bort eller beskadiges, har du pligt til at erstatte.

## Skolepsykologisk arbejde ved Varde kommunale skolevæsen

I skoleåret 1967–68 var der til skolepsykologisk arbejde afsat 14 ugl. timer. Det følgende år havde jeg 20 timer, hvilket selvsagt bevirkede en lettelse i arbejdspresset.

#### Specialklasser og hold

I 1967–68 var der en hjælpeklassesække fra 3.-8. kl. med 2 klasser på 7. trin. I 1968–69 var der en hjælpekolerække fra 3.-9. kl. med 2 klasser på 8. trin.

Der har været flg. hold:

	1967-68		1968-69	
	Dansk	Regning	Dansk	Regning
Sct. Jacobi skole . . . . .	3 hold	1 hold	3 hold	2 hold
Brorsonsskolen . . . . .	3 hold	1 hold	4 hold	1 hold
Lykkesgårdsskolen . . . . .	3 hold	1 hold	3 hold	1 hold
Orten skole . . . . .	1 hold		1 hold	
I alt . . . . .	10 hold	3 hold	11 hold	4 hold

1967: 65 børn i hjælpeklasser og 12 børn i læseklasse, ialt 77 børn.

1968: 77 børn i hjælpeklasser og 21 børn i læseklasse, ialt 98 børn.

Der har været givet erhvervsorientering af hr. Kaj Knudsen fra erhvervsvejledningen i 7., 8. og 9. hj.-kl.

8. hj.-kl. har været 14 dage i erhvervspraktik, mens 9. hj.-kl. har været 2 gange 14 dage ude i erhvervspraktik.

For de sidste klassers vedkommende var der tilfredshed fra de virksomheder, der modtog vore elever, og i et par tilfælde førte det til en læreplads.

Gennem revalideringen blev der sidste år forsøgt at skaffe økonomisk hjælp til fortsat skolegang for elever i hjælpeklasser, der ikke længere var undervisningspligtige, idet der gennem en prøvesag var blevet indrømmet, at intelligensnedsættelse er et invaliderende handicap. Alle ansøgninger gik igennem. – Efter en forhandling med revalideringen er der sidst i skoleåret 1968-69 søgt om økonomisk hjælp til alle elever i hjælpeklasser, der ikke længere er undervisningspligtige. Udfaldet imødeses med spænding. – Det betyder uendelig meget, at børnene i hjælpeklasserne får så lang en skolegang som muligt på grund af deres sene udvikling.

#### Lejrskole og ekskursioner

8. hj.-kl. har været på lejrskole sammen med alm. 8. kl., og eleverne har klaret sig godt i samarbejdet og fået et pænt udbytte af opholdet.

I de forløbne år har vore hjælpeklasser været på en del en-dages-ture:

Til forskellige virksomheder i Vejen og Kolding, på Hjerl Hede, en klasse på 5 dages tur til Slesvig, m. m.

Myndighederne har været yderst velvillige med hensyn til bevillinger til disse ture, som i de fleste tilfælde er arrangeret af orienteringslærerne.

#### Testning

Skolepsykologen har i så stor udstrækning, som det har været muligt, taget nye testninger på eleverne i hjælpeklasserne for at se udviklingen, om de stadig får relevant undervisning. Hvis det skønnes, at en elev i

hjelpeklasse har været i en sådan udvikling, at en almindelig undervisning kan klares, vil det betyde, at overflytning kan finde sted. I enkelte tilfælde har det vist sig, at en elev ikke kunne klare hjælpeskoleundervisningen, men har måttet indstilles til eksternatskoleundervisning for at få relevant undervisning.

Det har været tilstræbt at re-teste hjælpeskoleelever hvert andet år. En sådan re-testning har også fundet sted på lærers eller hjemms ønske.

### **Skolepsykologisk arbejde**

På indstillingsskemaet fra lærer til skolepsykologisk kontor udtaler læreren sig om årsagen, hvorefter der foretages testning med forskelligt testmateriale efter årsagens art. Efter testning føres en samtale med læreren, og forældrene får indbydelse til en samtale. Denne imødekommes som regel.

I de tilfælde, hvor der har været store adfærdsvanskeligheder, er der med forældrenes billigelse givet indstilling til Børnerådgivningsklinikken i Esbjerg, hvor der er klinisk psykolog og psykiater til rådighed. I nogle af de sværeste tilfælde er barnet efter indstilling derfra overflyttet til behandlingshjem, skolehjem o. lign. I lettere tilfælde er der forsøgt klasse- eller skole-skifte inden for kommunen. – Der har været nogle grove tilfælde af skulkeri, som har været vanskelige at behandle.

Hvis indstillingsårsagen har været tale- og hørevanskeligheder, og eleven af klasselæreren er blevet betegnet som normalt begavet, er sagen gået videre til vor talepædagog, hr. Tage Hansen. – Se hans beretning.

I nogle tilfælde er der konstateret meget stærkt nedsat intelligens, og der er sket indberetning til Åndssvageforsorgen. Det drejer sig om 5 tilfælde i de forløbne år.

### **Indstillingsårsager ved 1. gangs indstilling**

	1967–68	1968–69
Dårligt skolestandpunkt .....	49	52
Adfærdsvanskeligheder .....	6	2
Tale-høre-besvær .....	3	4
I alt .....	58	58

I begrebet „dårligt skolestandpunkt“ som indstillingsårsag ligger flere muligheder: generelt dårligt standpunkt, dårligt standpunkt i dansk og/eller regning.



## Klassefordeling af nye indstillinger

1967-68:

Skole	1.	2.	3.	4.	5.	Andre	I alt
Sct. Jacobi .....	3	3			3	3	12
Brorson .....	1	13	2	1	4	1	22
Lykkesgård .....	5	8	1	4	1		19
Orten .....			2				
Hjem .....	3						
I alt .....	12	24	5	5	8	4	58

1968-69:

Skole	1.	2.	3.	4.	5.	Andre	I alt
Sct. Jacobi .....	1	9	4	3	4	6	27
Brorson .....	1	6	2	2	1	3	15
Lykkesgård .....	6	2	2	1	1		12
Orten .....			3				
Hjem .....	1						
I alt .....	9	17	11	6	6	9	58

### Aldersfordelingen af alle de børn, der har været til prøve i de forløbne 2 år

1952 .....	5	5
1953 .....	5	12
1954 .....	9	6
1955 .....	20	20
1956 .....	22	20
1957 .....	20	22
1958 .....	15	11
1959 .....	26	24
1960 .....	8	17
1961 .....	1	8
1962 .....	1	1
I alt .....	132	146

### Skolemodenhedsprøver

Ordningen med skolemodenhedsprøver har været kørt som prøve i 3 år. Forældrene har vist disse prøver stor interesse, og lærerne har for flertallets vedkommende været positivt indstillet til spørgsmålet, om man skulle fortsætte.

Ved indstilling til skolekommissionen om fortsættelse af disse prøver gav denne grønt lys for fortsættelse, indtil man kan tilbyde andre former, der

kan være med til at formidle overgangen fra hjem til skole. Der kan i den forbindelse nævnes f. eks. børnehaveklasser.

I de forløbne år har over 90 % af de indskrevne børn været til skolemodenhedsprøve. Størstedelen af forældrene har mødt frem til samtale om aftenen, i mange tilfælde er begge forældre kommet.

Meningen med prøverne var også at kunne forhindre børn, der er skoleumodne, i at komme i skole og lide nederlag. Der kan kun henstilles, og kun hvis barnet er født efter den 1/8. Tallet på disse børn ligger ret konstant på 5–6 %. Forældrene har selv afgørelsen, om de vil følge henstillingen, og i godt halvdelen af tilfældene er den blevet fulgt.

Følgende lærere har medvirket under skolepsykologens ansvar:

Fru Bolding Andersen, fru Hanne Knudsen, fru R. Vestergård, frk. Sommer Andersen, frk. Dahl Andersen, fru Dalgård.

#### Lokalesituationen for hjælpeskolen

Lokalesituationen på Sct. Jacobi skole har været anstrengt i mange år, og som følge deraf ikke gunstig for hjælpeklasserne. Det er en almindelig opfattelse, at et lille antal elever kan nøjes med trange lokaler. Dette er imidlertid ikke tilfældet, når det drejer sig om hjælpeeskolebørn. Dels kræver disse elever en hel del mere plads at røre sig på end normalt begavede, dels kræver klasseaktiviteterne mere plads end i en normal klasse. – En del af eleverne har intelligensnedsættelse p. gr. af en hjerneskade – måske flere elever, end der er diagnosticeret – og de trænger til megen ro i arbejdsituationen, måske afskærmet arbejdsplads, og disse elever kan ikke få det fulde udbytte af undervisningen i de nu tildelte lokaler, der ikke kan anvendes til normalklasser.

Man må se i øjnene, at lokalesituationen i visse tilfælde har stillet sig hindrende i vejen for anbringelse af elever, der ellers ville have haft bedst af specialundervisning der, men forældrene har modsat sig en sådan.

Elevtallet i hjælpeskolen har været ret konstant, men der er ingen tvivl om, at en bedre udbygget hjælpeskole med gode tidssvarende lokaler vil bevirke, at denne skoleform ville få sit elevtal forhøjet.

Der er grund til at takke skolemyndighederne, fordi der altid velvilligt bliver tilladt skolepsykologen at deltage i kurser og møder, og i det hele taget, når der sker henvendelse fra kontoret.

Kontoret i Varde har medvirket ved en standardisering på landsplan af en ordstillelæsningsprøve og med standardisering af WISC-performanceprøver.

I aug. 1968 havde læseklasser og læsehold besøg af undervisningsministeriets inspektør for specialundervisning hr. C. Thueslev.

I foråret 1969 var hjælpeskolen lærere inviteret til at besøge hjælpeskolen i Vejen, hvor vi havde en god dag, fik indblik i en skole, der kun underviser hjælpeskoleelever og inspiration til det daglige arbejde.

*K. M. Madsen,*  
konsulent for specialundervisningen.

## Taleundervisningen ved Varde kommunale skolevæsen

Skoleårene 1967–68 og 1968–69 har været præget af ro på det tale- og hørepædagogiske område ved Varde skolevæsen.

Som i de foregående skoleår har der – foruden regulær taleundervisning – været ført vejledende samtaler, såvel med elev og forældre som lærere. Disse samtaler registreres ikke, medmindre taleundervisning bliver følgen.

Taleundervisningen er for enkelte udtalefejl vedkommende tidkrævende, hvorfor en elev sjældent er i uafbrudt taleundervisning, men får en pause; en sådan afbrydelse anser jeg for at være meget vigtig, idet eleven aldrig må blive afhængig af talepædagogen. Ydermere opnås der, at begrebet ventetid ikke eksisterer i øjeblikket.

*Tage Hansen.*

## Erhvervsvejledning

Med hensyn til erhvervsvejledning for de ældste elever er Varde skolevæsen tilknyttet den orientering, som ydes fra amtsarbejdsanvisningskontoret i Varde. Der er træffetid hver onsdag på kontoret Østergade 6.

I øvrigt ydes denne vejledning dels gennem udsendte spørgeskemaer, dels gennem direkte foredragsbesøg af erhvervsvejlederen.

De sidste 2 år har der i Arnbjergshallen været afholdt erhvervsorientering ved eksperter for elever fra Varde og opland. I øvrigt forventer man erhvervsvejledningen stærkt udbygget i det kommende år.

## Færdhedsundervisning

indgår som særskilt fag i undervisningsplanen, og skolen har her haft fortrinlig støtte af det lokale politi, som gennem årene har vist stor interesse for dette fags formidling.

Med den stedse stigende arbejdsbyrde, der efterhånden er tillagt politiet, har det været stedse vanskeligere at afse tid til denne form for færdslære, som var særdeles effektiv.

De sidste par år har klasselærerne for de mindste årgange varetaget færdslæren, fortrinsvis i dansktimerne, og fra dette skoleårs begyndelse er undervisningen blevet udvidet til de følgende klasser. Det foreløbige mål er, at samtlige hovedskolens klasser efterhånden skulle modtage en effektiv undervisning i færdslære.

Fra Rådet for større Færdssikkerhed har skolen modtaget en mængde hjælpemidler i form af plancher og færdslstavler, og ikke mindst arbejds hæfter til de mindre klasser har været til stor gavn og glæde.

*A. Blaabjerg.*

## Varde kommunale ungdomsskole

### Beretning for året 1967-68

I fritidsundervisningen deltog

fra Varde 177 elever,  
fra Thorstrup 10 elever,  
fra Alslev 1 elev.

De fordelte sig på:

12 hold i ungdomsorientering,  
2 „ „ husførelse for drenge,  
3 „ „ husgerning for piger,  
1 „ „ barnepleje og børns leg og beskæftigelse,  
5 „ „ kjolesyning,  
1 „ „ træsløjd,  
2 „ „ metalsløjd,  
1 „ „ motorlære,  
2 „ „ selvforsvar (for piger),  
2 „ „ maskinskrivning,

Undervisningen omfattede i alt 1347 timer.

Som lærere virkede:

fru Karen Andersen, Sig,  
Richardt Bennedsen,  
Jens Holm Danielsen,  
frk. Edith Friis,  
fru M. Hansen,

Robert Clemensen,  
Harry Christensen,  
Ole Bjerg Christensen,  
fru Sigrid Kristensen,  
Niels Jørgen Nielsen,  
fru Gudrun Pallesen,  
Freddy Pedersen,  
frk. Lis Stougaard Poulsen,  
frk. Solvejg Taupe.  
fru Bodil Uth,  
Poul Vestergaard.

„Onsdagsklubben“ havde åbent 22 aftener.

Medarbejdere:

fru Bodil Hansen,  
Ole Bjerg,  
Henry Petersen,  
Poul Vestergaard.

Ungdomsskolens brochure blev sendt til 831 unge i Varde og Thorstrup kommuner. Af de prøveforberedende fag kom kun maskinskrivning i gang. Enkelte elever havde meldt sig til matematik, engelsk og tysk. Dem måtte vi henvise til voksenundervisningen.

Go-cart var emne på et møde, som Vestjydsk Motor Klub havde indkaldt til i vinterens løb. Heri deltog repræsentanter for ungdomsskolen. Bygning af go-cart kan tages op i ungdomsskolen i forbindelse med undervisning i metalsløjde. Vi har dog i Varde kommunale Ungdomsskole ikke fundet det rimeligt at lade bygning af go-carts indgå i arbejdet, idet de unge ikke har muligheder for at dyrke denne sportsgren.

#### Beretning for året 1968-69

I fritidsundervisningen deltog 237 elever fra Varde og 3 elever fra Thorstrup kommune.

Følgende hold kunne startes:

13 hold i ungdomsorientering,  
1 „ „ husførelse for drenge,  
3 „ „ husgerning for piger,  
2 „ „ træsløjde,  
1 „ „ metalsløjde,  
- „ „ motorlære,  
7 „ „ kjolesyning,

- 2 „ „ radioteknik,
- 1 „ „ formning,
- 1 „ „ selvforsvar (for piger),
- 1 „ „ første hjælp,
- 3 „ „ maskinskrivning,
- 1 „ „ moderne husførelse.

Undervisningen omfattede i alt 1725 timer.

Som lærere medvirkede:

fru Karen Andersen, Sig,  
 Rich. Bennedsen,  
 Jens Holm Danielsen,  
 frk. Edith Friis,  
 Gunnar Hansen, Esbjerg,  
 fru M. Hansen,  
 Leif H. Gotfredsen,  
 Bent Hovedskov,  
 fru Edel Iversen,  
 fru Herdis Holm Jensen, Tarp,  
 Ole Bjerg Christensen,  
 fru Sigrid Kristensen,  
 Carl Freddy Pedersen,  
 Freddy Pedersen,  
 Lars-Erik Rønn,  
 N. Aa. Schmidt,  
 Aage Sønderby,  
 Rune Sørensen, Karlsgårde,  
 frk. Solvejg Taupe,  
 Poul Vestergaard.

„Onsdagsklubben“, som har til huse på øverste etage i Sct. Jacobi skole (opgang C), havde åbent 22 aftener. Derudover arrangerede klubben en nytårsfest og afslutningsfesten, der begge var vældig godt besøgt!

Til daglig træffes følgende medarbejdere i klubben: Fru Bodil Hansen, Ole Bjerg, Henry Petersen og Poul Vestergaard.

Den 22. maj 1969 førte ungdomsskolen for første gang et hold elever op til den statskontrollerede prøve i maskinskrivning. Eleverne:

Inge-Lise Andersen,  
 Ib Brandt,  
 Kirsten Faueryby,  
 Bente Egebjerg Hansen,

Ellen Hansen,  
 Inger Alslev Hansen,  
 Oluf W. Hansen,  
 Anette Hyldegård Jensen,  
 Anna Mette Jensen,  
 Knud Erik Kristensen,  
 Ole Bering Larsen,  
 Peter Bering Larsen,  
 Bent Ole Nielsen,  
 Erik Pedersen,  
 Jenny Vind Pedersen

opnåede følgende prøvekarakterer:

	karakteren 11	til	3	elever
„	10	„	3	„
„	9	„	5	„
„	7	„	2	„
„	6	„	2	„

I sommerferien tog 5 piger del i et kostskoleophold på Riber Kjærgård. Pigerne afsluttede dermed 1. trin af uddannelsen i „moderne husførelse“. Varde, den 13. oktober 1969.

*Poul Vestergaard, ungdomsskoleleder.*

## Varde kommunale aftenskole

Teknisk forberedelseseksamen har siden loven om forberedende undervisning kom 1958 været optaget under Varde komm. aftenskole. Gennem de mange år har kursus'et dim. adskillige kursister, og en meget stor del af disse er gået videre i deres uddannelse ad mellemteknikervejen. Imidlertid synes det, som tilgangen de sidste 2 år er kulmineret, og deltagerantallet er gået gradvis tilbage. Den reserve, man med loven af 1958 forsøgte at kalde frem, er åbenbart ved at være udtømt. – 1967/68 afsluttede 6 elever 1. års kursus, og 7 bestod 2. års prøve til Teknisk forberedelseseksamen. – 1968–69 var der kun elever til afgangsprøven og alle bestod. Der har været undervist i dansk, tysk, regn./mat. og naturlære med i alt ca. 450 timer pr. hold. Lærere ved disse kursus har været: ing. Dalwad, lærer Vejrup, Næsbjerg, tekn. ass. E. Gammelgaard, Sig. Gordon Larsen.

Den komm. aftenskole i øvrigt har i samme periode 1967/68 – 1968/69

haft 15–19 kurser løbende i henholdsvis kjolesyning, håndgerning, tysk, sløjd, porcelænsmaling, køkkenskole, sang, regnskabsføring og et enkelt med landbrugsfagligt emne.

*Gordon Larsen.*

## Varde handelsskole

Såvel skoleåret 1967/68 som året 1968/69 har været præget af udvikling og strukturændringer på Varde By og Oplands Handelsskole.

For lærlingeskolens vedkommende har disse to år betydet en afvikling af 1964-ordningen samtidig med 1967-bekendtgørelsens gennemførelse.

Da den koncentrerede undervisning blev fuldt gennemført før den tidligere treårige undervisning var tilendebragt, har der været en midlertidig forøgelse af klassesmetallet på lærlingeskolen, som med udløbet af skoleåret 1968/69 er overstået.

Handelsmedhjælpereksamens terminer er nu flyttet til april og oktober for at bevirke en spredning af handelsskolernes mange forskellige eksaminer.

En revision af handelsmedhjælpereksamensordningen fra 1970 er allerede under forberedelse. Det må forventes, at der efterhånden sker en vis nedgang i lærlingeskolens elevtal som følge af den stærke stigning i tilslutningen til handelseksamensklasserne.

Der har i 1967/68 været 4 klasser til handelseksamen med i alt 60 dimitterende – mod 3 klasser året før – og i 1968/69 havde skolen 5 klasser med 81 dimittender.

Trods bevillingsmæssige startvanskeligheder i 1969/70 er klassetallet nået op på 7 med i alt 126 elever, og skolen har dermed Sydvestjyllands største handelseksamensafdeling.

Begge år har der været oprettet almenlinie, regnskabslinie og sproglinie, medens der ikke til butikslinien har været tilstrækkelig tilslutning til oprettelse af en klasse.

Udover de obligatoriske fag har visse klasser fået undervisning i tillægsfagene fransk og erhvervret.

Aftenkurserne til statskontrollerede fagprøver og højere fagprøver har haft en mindre stigning i antallet af elever, ligesom skolen har kunnet tilbyde flere nye fag.

Der har været gennemført kurser i engelsk, tysk, fransk, matematik, dekoration, stenografi og regnskabslære (bogføring).

Siden 1. september 1967 har der været gennemført handelshøjskole-



undervisning til tresproglig korrespondenteksamen under handelshøjskoleafdelingen, og i juni 1969 kunne man dimittere det første hold tresproglige korrespondenter på fem. Det er første år, man i Sydvestjylland har dimitteret studerende med „højere uddannelse“.

Fra begyndelsen af skoleåret 1968/69 etableredes statskontrollerede specialkurser – „Specialskolen“ – som fra starten har været genstand for megen interesse. Kurserne sigter mod videre- og efteruddannelse.

Specialskolen arbejder med forskellige tilvalgsprægede fagkombinationer, der for hovedpartens vedkommende består af seks gange 60 timer. Hvert enkeltkursus – fag – afsluttes med prøve og bevis.

En færdig fagkombination giver adgang til medlemskab i Dansk Merkonomforening, som har reserveret sine medlemmer titlen: Merkonom.

Skolens vækst har naturligvis bevirket en følelig lokalemangel, men i efteråret 1969 påbegyndes en lokaleudvidelse på godt 800 m<sup>2</sup>, som vil blive opført i samme stil som den oprindelige bygning.

Varde Kommune viser Handelsskolen velvilje med hensyn til bevillinger, ligesom Handelsskolen nyder godt af et fortrinligt samarbejde med det kommunale skolevæsen om lærerkræfter.

Ny Carlsbergfondet har skænket Handelsskolen seks serigrafier af kunstneren Karl Åge Riget og elevforeningen et maleri af Peder Steens med et Varde-motiv.

*Birkedal-Salborg.*

## Varde kommunale skolebiblioteker

1967-68

Bogbestand 31/3 1968 .....	13.855 bd.
Tilvækst 1967/68 .....	1.056 „
Afgang .....	113 „

### *Klassesæt:*

Antal bd. 31/3 1968 .....	3.988
Tilvækst 1968 .....	806
Afgang .....	25

### *Udlån 1967/68:*

Samlet udlån .....	18.934
--------------------	--------

*Fordelt på skolerne:*

Sct. Jacobi . . . . .	2.116 fagl.	7.900 skønl.	10.016 bd.
Lykkesgård . . . . .	632 „	3.260 „	3.892 „
Mejls . . . . .	620 „	1.541 „	2.161 „
Orten . . . . .	214 „	1.090 „	1.304 „
Tinghøj . . . . .	28 „	308 „	336 „
Brorson (klasseudl.) . . .	125 „	1.100 „	1.225 „
	<hr/>	<hr/>	<hr/>
	3.735 fagl.	15.199 skønl.	18.934 bd.

**1968-69**

Bogbestand 31/3 1969 . . . . .	15.108 bd.
Tilvækst . . . . .	1.361 „
Afgang . . . . .	128 „

*Klassesæt:*

Antal bd. 31/3 1969 . . . . .	5.037
Tilvækst 68/69 . . . . .	1.095
Afgang . . . . .	46

Tilvæksten af bd. fordeler sig på skolerne:

Sct. Jacobi . . . . .	343 fagl.	262 skønl.	605 bd.
Brorsonskolen . . . . .	147 „	134 „	281 „
Lykkesgård . . . . .	117 „	205 „	322 „
Mejls . . . . .	29 „	53 „	82 „
Orten . . . . .	27 „	44 „	71 „
	<hr/>	<hr/>	<hr/>
	663 fagl.	698 skønl.	1.361 bd.

Samlet udlån (ekskl. klassesæt) . . . . . 23.296 bd.

*Fordelt på skolerne:*

Sct. Jacobi . . . . .	3.655 fagl.	5.292 skønl.	8.947 bd.
Brorsonskolen . . . . .	402 „	3.456 „	3.858 „
Lykkesgårdskolen . . . . .	664 „	3.781 „	4.445 „
Mejls . . . . .	682 „	1.755 „	2.437 „
Orten . . . . .	319 „	965 „	1.285 „
Klasseudlån, Sct. Jacobi . .			2.325 „
	<hr/>	<hr/>	<hr/>
	5.722 fagl.	15.249 skønl.	23.297 bd.

Fra 1969/70 er AV-midlerne delvis blevet tilknyttet skolebiblioteket og er bragt i orden efter decimalklassesystemet og kan rekvireres over skolebibliotekerne. Fra august 1969 overtog lærer H. Dalgaard denne gren af arbejdet og fik samtidig et par timer tilknyttet skolebiblioteket.

Skolebibliotekskursus'et i Esbjerg har været søgt af skolebibliot. fru Hanne Knudsen, Lykkesg.skole, ass. skolebibliotekar L. Gotfredsen, Sct. Jacobi skole, og lærer H. Dalgaard.

*Gordon Larsen.*

## Skolelægens virksomhed

Uddrag af årsberetningerne for Varde kommunale skoler  
for årene 1967-68 og 1968-69

	1967/68	1968/69
Antal undersøgte børn .....	1919	2005
„ henvist til læge .....	198	166
„ tub. positive efter infektion .....	10	2
„ calmettevac. før skolegangens begyndelse .....	429	397
„ calmettevac. efter skolegangens begyndelse .....	699	849
„ tub. negat. trods calmettev. ....	4	0
„ tub. negat. ikke calmettev. ....	891	757
„ elever der ikke er koppevac. ....	13	13
„ elever der ikke er poliovac. ....	24	35
„ elever med ernæringstilstand o. middel (d.v.s. 15 %) ..	131	129
„ elever med udtalt adipositas .....	44	38
„ elever med ernæringstilstand u. middel (d.v.s. $\pm$ 15 %) ..	117	124
<i>Antal børn med følgende lidelser:</i>		
adenitis (forstørrede kirtler) .....	368	283
adenoide vegetationer .....	82	75
anæmi .....	21	39
astma .....	6	8
allergi .....	6	9
albuminuri .....	4	4
hjertelidelser .....	7	8
epilepsi .....	4	6
svære adfærdstørrelser .....	11	3
refraktionsanomalier .....	291	306
nedsat hørelse .....	86	86
diabetes .....	6	8
udtalt taleforstyrrelser .....	21	14
farveblindhed .....	23	28
fodvorter .....	11	9

	1967/68	1968/69
neglebidere .....	193	157
fodsvamp .....	5	3
holdningsfejl .....	78	70
hyp. tonsill. store mandler .....	207	184
kryptorchismus .....	41	38
calve perthe .....	1	1
morb. schlatter .....	2	1
spastiker .....	3	3
plafod .....	103	97
phimosis .....	2	3
hernier .....	4	2
cnuresis .....	29	36
migræne .....	2	2
ichtyosis .....	17	18
defekte lemmer .....	6	3
andre sygdomme .....	4	5

85 % af kommunens skolebørn falder ind under betegnelsen: sundt udseende og middel ernæringstilstand.

5 % har betegnelsen: sart udseende.

6 % er over middel ernæringstilstand.

6 % er under middel ernæringstilstand.

20 % af eleverne må betegnes som: spinkle.

11 % må betegnes som: kraftige.

Kun 4 % har adenoide vegetationer (polypper).

9 % har forstørrede mandler.

Sundhedstilstanden i skolen må betegnes som god. Den fortsatte udbygning og modernisering af skolen og undervisningen har sat sig tydelige spor i elevernes velvære og interesse.

At der nu er undervisning i svømning ved skolen er en skelsættende begivenhed, som yderligere bør udbygges. Det er vel den idræt, der giver eleverne den bedste holdning, den største fysiske og psykiske frihedsfølelse og kan i et land som vort med den lette adgang til badning fra strand give sikkerhed mod tragiske ulykker.

Den for skolens elever for tiden fungerende tandplejeordning udnyttes indtil ca. 85 % af elevtallet, der omfattes af ordningen. Den er populær, men det må naturligvis anbefales, når mulighed er til stede, at der oprettes skoletandklinik.

*Richard Thisted, skolelæge.*

## Skoletandplejen

Da det, på grund af mangel på tandlæger, ikke har været muligt at besætte den ledige stilling som klinikchef på skoletandklinikken, har man med virkning fra 15. april 1965 og indtil videre set sig nødsaget til at henvise elever i Varde kommunes skoler til behandling hos byens tandlæger.

Samtidig har byrådet godkendt en ordning, hvorefter der til elever i kommunens skolars 1.-9. klasserne incl. udover en eventuel refusion fra sygekassen ydes et kommunalt tilskud til behandlingen.

Herefter er følgende regler gældende:

1. Kommunalt tilskud ydes kun til følgende behandlinger: Tandfyldning (cement, emaljacement og amalgam), rødbehandling og rodfyldning, tandrensning og tandudtrækning, lokalbedøvelse, dog kun i forbindelse med tandudtrækning.
2. Såfremt kommunalt tilskud ønskes, skal følgende fremgangsmåde benyttes. Eleven skal på skolernes kontor – i Mejls og Orten hos førstelæreren – hente en identitetsblanket, som forevises for den behandlende tandlæge.

Efter behandlingens afslutning anmodes tandlægen om at skrive regningen på en særlig regningsblanket. Når regningen er betalt og kvitteret i 2 eksemplarer, kan forældre ved henvendelse til Varde sygekassens kontor, Østergade 3, Varde, få udbetalt dennes og kommunens refusion. Sygekassebog må medbringes.

3. Kommunens refusion udgør et tilsvarende beløb som det af sygekassen refunderede, dog således at kommunen – såfremt sygekassens refusion udgør over halvdelen af regningens pålydende – refunderer resten.
4. Medlemmer af Statsbanepersonalets sygekasse og Fortsættelsesygekassen for Ribe amt må indsende regningen i 2 eksemplarer til den respektive sygekasse med anmodning om tilbagesendelse af det ene eksemplar forsynet med sygekassens påtegning om sygekasserefusionens størrelse, hvorefter kommunens refusion kan hæves ved henvendelse på Varde kommunes kassererkontor, Rådhuset, Varde.



9. m. 1969



9. n. 1969

## Afgangsprøver i skoleårene 1968 og 1969

### 9. m. 1969.

- |                          |                              |
|--------------------------|------------------------------|
| 1. Lone Breinsborg.      | 13. Else Jessen.             |
| 2. Ingrid Christensen.   | 14. Inger Jessen.            |
| 3. Tom Christensen.      | 15. Birthe Larsen.           |
| 4. Lena Gammeljord.      | 16. Bjarne Nielsen.          |
| 5. Egon Hansen.          | 17. Kurt Pedersen.           |
| 6. Flemming Hansen.      | 18. Per Vestergård Pedersen. |
| 7. Gudrun Henriksen.     | 19. Tonny Rosendahl.         |
| 8. Allan Jacobsen.       | 20. Birgit Delbæk Sørensen.  |
| 9. Else Jacobsen.        | 21. Jan Sørensen.            |
| 10. Lisbeth Jacobsen.    | 22. Lisbeth Sørensen.        |
| 11. Benny Lyager Jensen. | 23. Laila Vogelbein.         |
| 12. Marie Jeppesen.      |                              |

### 9. n. 1969.

- |                            |                             |
|----------------------------|-----------------------------|
| 1. Hanne Marie Arildsen.   | 12. Bente Jepsen.           |
| 2. Jytte Ernlund Asmussen. | 13. Birthe Jørgensen.       |
| 3. Kirsten Feldt.          | 14. Dorit Mortensen.        |
| 4. Ellen Hansen.           | 15. Mariane Møller.         |
| 5. Helene Hansen.          | 16. Gerda Pedersen.         |
| 6. Kirsten Hansen.         | 17. Inger Nørgård Pedersen. |
| 7. Niels Ole Holgersen.    | 18. Hanne Simonsen.         |
| 8. Henning Haaning.        | 19. Peter H. Nielsen.       |
| 9. Bjarne Ormstrup Jensen. | 20. Erik Schønning.         |
| 10. Flemming Jensen.       | 21. Lars Peder Sørensen.    |
| 11. Palle Steen Jensen.    |                             |

### 9. o. 1969.

- |                                |                            |
|--------------------------------|----------------------------|
| 1. Dagny Christensen.          | 11. Ingeborg Kjær Nielsen. |
| 2. Annette Daugbjerg.          | 12. Kenneth Nielsen.       |
| 3. Hans Jørgen Hansen.         | 13. Niels Peder Nielsen.   |
| 4. Kurt Hansen.                | 14. Bente Pedersen.        |
| 5. Poul Erik Jensen.           | 15. Jan Bertil Rasmussen.  |
| 6. Kurt Vestergård Kristensen. | 16. Birgit Sørensen.       |
| 7. John Fritz Larsen.          | 17. Hanne Lone Sørensen.   |
| 8. Tove Sigrid Laursen.        | 18. Allan Thomsen.         |
| 9. Bent Vestergård Madsen.     | 19. Poul Henry Thomsen.    |
| 10. Hans Mortensen.            | 20. Dorit Vorup.           |

### 9. p. 1969.

- |                      |                     |
|----------------------|---------------------|
| 1. Erik Ågård.       | 3. Børge Hansen.    |
| 2. Konny Gammelgård. | 4. Hardy Bo Hansen. |



9. o. 1969



9. p. 1969



- |                            |                               |
|----------------------------|-------------------------------|
| 5. Viggo Sveigård Iversen. | 14. Jytte Nielsen.            |
| 6. Anette Lykke Jensen.    | 15. Bent Pilgård Pedersen.    |
| 7. Lilly Malmstrøm Jensen. | 16. Marion Laurberg Pedersen. |
| 8. Henrik Jessen.          | 17. Jenny Irene Sørensen.     |
| 9. Kristian Jørgensen.     | 18. Ole Kildegård Sørensen.   |
| 10. Søren Hagen Lauridsen. | 19. Per Kildegård Sørensen.   |
| 11. Knud Ingemann Laursen. | 20. Vibeke Sørensen.          |
| 12. John Lastrup.          | 21. Jonna Lysgård Thomsen.    |
| 13. Inger Lise Nielsen.    |                               |

**9. r. 1969.**

- |                   |                         |
|-------------------|-------------------------|
| 1. Karl Andersen. | 6. Lola Madsen.         |
| 2. Jørn Larsen.   | 7. Inger-Lise Nielsen.  |
| 3. Tove Lindberg. | 8. Lene Poulsen.        |
| 4. Kent Lyhne.    | 9. Finn Kruse Sørensen. |
| 5. Inge Madsen.   |                         |

**9. tekn. 1969.**

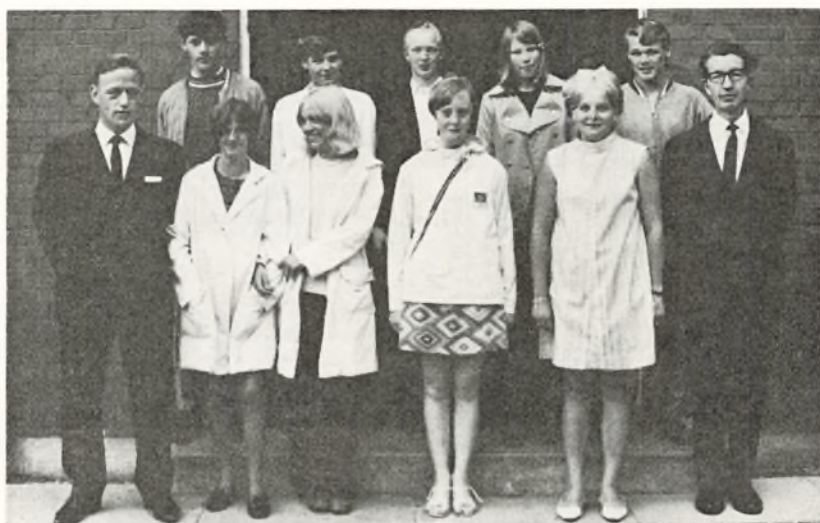
- |                       |                         |
|-----------------------|-------------------------|
| 1. Bjarne Andersen.   | 5. Arne Jørgensen.      |
| 2. Villy Bruun.       | 6. Karsten Niebuhr.     |
| 3. Frank Christensen. | 7. Ivan Nygård Poulsen. |
| 4. Johannes Jensen.   |                         |

**10. a. 1969.**

- |  |                            |
|--|----------------------------|
| 1. Mona Christensen.                       | 11. Richard Nielsen.       |
| 2. Tove Brink Christiansen.                | 12. Erik Stage Pedersen.   |
| 3. Birthe Elise Frahm.                     | 13. Ole Pedersen.          |
| 4. Anders Roelsgård Jacobsen.              | 14. Steffen Perch.         |
| 5. Susanne Krodal.                         | 15. Erik Ravn.             |
| 6. Tinna Sørensen.                         | 16. Henning Simonsen.      |
| 7. Tove Sørensen.                          | 17. Jørn Stovgård.         |
| <i>Udvidet teknisk forberedelseksamen:</i> | 18. Jørgen Termansen.      |
| 8. Jørgen Hanriksen.                       | 19. Verner Hansen Thomsen. |
| 9. Finn Lastrup.                           | 20. Ejgil Thøjsen.         |
| 10. Bjarne Merrild Lundby.                 | 21. Niels Urup.            |
|  | 22. Poul Erik Vind.        |

**10. b. 1969.**

- |                        |                             |
|------------------------|-----------------------------|
| 1. Eva Bech.           | 6. Kirsten Nyland Eriksen.  |
| 2. Isa Rabjerg Bonde . | 7. Annette Thorbøll Hansen. |
| 3. Lone Borg.          | 8. Henning Hansen.          |
| 4. Jette Christiansen. | 9. Ida Hansen.              |
| 5. Grethe Ejlerskov.   | 10. Flemming Karlsen.       |



9. r. 1969



9. l. 1969

11. Bente Madsen.
12. Svend Erik Mathiesen.
13. Hanne Nielsen.
14. Jan Ebbesen Nielsen.
15. John Bloch Nielsen.
16. Linda Skovgård Nielsen.
17. Peder Schmidt Pedersen.

18. Per Ravn.
19. Svend Åge Sandholm.
20. Irene Marie Skovdal.
21. Birthe Jessen Sørensen.
22. Karsten Gert Sørensen.
23. Eva Toft.
24. Karen Mølgård Toft.

#### 10. c. 1969.

1. Ulrik Alrø.
2. Henriette Beck.
3. Lena Christensen.
4. Søren Grand.
5. Ingelise Harring.
6. Lissy Jensen.
7. Henning Kruse Jepsen.
8. Jørn Chr. Jessen.
9. Benny Kreilgård.
10. Jørn Harborg Loch.

11. Erik Vagtborg Mathiasen.
12. Else Bøgh Mikkelsen.
13. Kirsten Elisabeth Mortensen.
14. Frank Evald Møller.
15. Susanne Møller.
16. Ragnhild Brink Olesen.
17. Birgit Pedersen.
18. Kurt Gram Sønderup.
19. Margit Ølgod.

#### 3. real A. 1969.

1. Jytte Christensen.
2. Kjeld Sønderby Christensen.
3. Jens Claudi Clausen.
4. Kirsten Susanne Ejlerskov.
5. Alfred Kristian Holm.
6. Inger Beck Iversen.
7. Jens Aage Jensen.
8. Karen Overgård Jessen.
9. Mogens Fredsøe Johansen.
10. Troels Rand Jørgensen.
11. Kamma Axella Lambertsen.

12. Margit Lange.
13. Lis Tang Lassen.
14. Anette Korsgård Lauritsen.
15. Karl Edvard Mortensen.
16. Grethe Beck Nielsen.
17. Yrsa Luxhøj Sloth.
18. Karin Sørensen.
19. Ninna Sørensen.
20. Susanne Vogensen.
21. Karen Nyrop Weile.

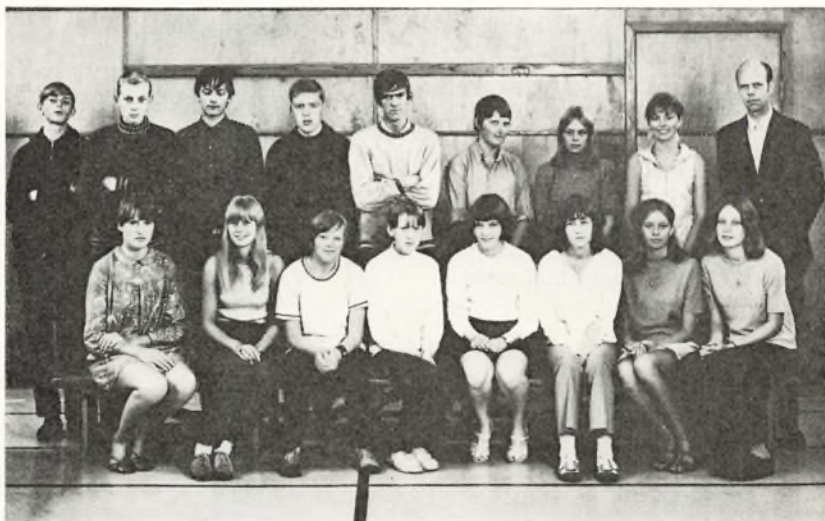
#### 3. real B. 1969.

1. Ketty Christensen.
2. Lisbeth Anette Christensen.
3. Dorte Håhr Christiansen.
4. Ann Birgitte Hansen.
5. Freddy Thorsen Hansen.
6. Jørn Paulin Hansen.
7. Lars Jørgen Horner.
8. Rudi Toubro Jensen.
9. Ulla Rathjen Jensen.
10. Irving Hagenau Kaster.

11. Allan Krautwald.
12. Poul Erik Larsen.
13. Ingelise Hjort Lorenzen.
14. Ellen Lyhne.
15. Knud Mikkelsen.
16. Birte Holm Mortensen.
17. Birgit Kastbjerg Nissen.
18. Lone Poulsen.
19. John Meldgård Rasmussen.
20. Karsten Skovsgård.



10. a. 1969



10. b. 1969



10. c. 1969



3. real A. 1969



*3. real B. 1969*



*3. real C. 1969*

### 3. real C. 1969.

- |                               |                               |
|-------------------------------|-------------------------------|
| 1. Finn Alexandersen.         | 11. Vibeke Iversen.           |
| 2. Hjørdis Marie Andersen.    | 12. Hanne Grethe Jensen.      |
| 3. Emma Elisabeth Bondesen.   | 13. Peder Ladefoged.          |
| 4. Ellen Margrethe Bruun.     | 14. Anne Margrethe Lauridsen. |
| 5. Jens Kjærgård Christensen. | 15. Marianne Momme.           |
| 6. Anne Lise Frederiksen.     | 16. Aage Vind Nielsen.        |
| 7. Jytte Irene Hansen.        | 17. Marianne Bach Pedersen.   |
| 8. Maja Opstrup Hansen.       | 18. Bente Hedegård Sørensen.  |
| 9. Marianne Hansen.           | 19. Birthe Johanne Sørensen.  |
| 10. Niels Jørgen Hansen.      | 20. Berit Vejrup.             |

### 3. real D. 1969.

- |                             |                             |
|-----------------------------|-----------------------------|
| 1. Annette Ågesen.          | 10. Annie Kathrine Jensen.  |
| 2. Kim Lundkvist Andersen.  | 11. Lisbeth Kristensen.     |
| 3. Lene Tobøl Andersen.     | 12. Vita Ladefoged.         |
| 4. Evy Andreasen.           | 13. Alice Irene Lauridsen.  |
| 5. Paul Bennetsen.          | 14. Kaj Birkkjær Lauritsen. |
| 6. Leif Christiansen.       | 15. Jonna Ingrid Møller.    |
| 7. Karen Schütt Dixon.      | 16. Ulla Nielsen.           |
| 8. Birgit Lindtofte Hansen. | 17. Else Pedersen.          |
| 9. Anne Mette Lund Jensen.  | 18. Flemming Schmidt.       |

### 3. real E. 1969.

- |                                     |                                 |
|-------------------------------------|---------------------------------|
| 1. Birthe Andersen.                 | 8. Therese Nielsen.             |
| 2. Hanne Merethe Beier.             | 9. Kirsten Søndergård Pedersen. |
| 3. Else Christensen.                | 10. Svend Åge Pedersen.         |
| 4. Poul Erik Lindeborg Johansen.    | 11. Olga Margrethe Seested.     |
| 5. Knud Erik Vestergård Kristensen. | 12. Karen Heidemann Simonsen.   |
| 6. Poul Bang Mikkelsen.             | 13. Erik Kirkeby Stenumgård.    |
| 7. Birthe Irene Nielsen.            | 14. Marian Munkeskov Sørensen.  |

### 9. m. 1968.

- |                           |                             |
|---------------------------|-----------------------------|
| 1. Lone Borg.             | 10. Bodil Nielsen.          |
| 2. Jette Christiansen.    | 11. Linda Skovgård Nielsen. |
| 3. Anne Lise Daugbjerg.   | 12. Torben Pedersen.        |
| 4. Finn B. Ipsen.         | 13. Per Ravn.               |
| 5. Mette Jensen.          | 14. Svend Åge Sandholm.     |
| 6. Inger Jespersen.       | 15. Svend Erik Sørensen.    |
| 7. Carina Juhl.           | 16. Tove Thøgersen.         |
| 8. Flemming Karlsen.      | 17. Eva Toft.               |
| 9. Jens Erik Kristiansen. | 18. Karen Toft.             |



*3. real D. 1969*



*3. real E. 1969*



9. n. 1968.

- |                       |                           |
|-----------------------|---------------------------|
| 1. Lars Erik Blond.   | 11. Kristian Kristensen.  |
| 2. Mona Christensen.  | 12. Susanne Krodahl.      |
| 3. Randi Christensen. | 13. Connie Lauridsen.     |
| 4. Tove Christiansen. | 14. Bente Poulsen.        |
| 5. Kirsten Eriksen.   | 15. Anna Grethe Sørensen. |
| 6. Birthe Frahm.      | 16. Britta Sørensen.      |
| 7. Bent Grøngård.     | 17. Mona Sørensen.        |
| 8. Alice Hansen.      | 18. Tinna Sørensen.       |
| 9. Frank Jensen.      | 19. Tove Sørensen.        |
| 10. Ove Jepsen.       |                           |

9. o. 1968.

- |                      |                          |
|----------------------|--------------------------|
| 1. Ulrik Alrø.       | 14. Else Bøgh Mikkelsen. |
| 2. Henriette Beck.   | 15. Kirsten Mortensen.   |
| 3. Lena Christensen. | 16. Frank Møller.        |
| 4. Søren Grand.      | 17. Susanne Møller.      |
| 5. Ingelise Harring. | 18. Ragnhild Olesen.     |
| 6. Hedvig Jensen.    | 19. Andreas V. Pedersen. |
| 7. Lissy Jensen.     | 20. Birgit Pedersen.     |
| 8. Henning Jepsen.   | 21. Henning Puggård.     |
| 9. Jørn Chr. Jessen. | 22. Kurt Sønderup.       |
| 10. Leila Junker.    | 23. Marianne Thomsen.    |
| 11. Benny Kreilgård. | 24. Inger Ulka.          |
| 12. Jørn Loch.       | 25. Margit Ølgod.        |
| 13. Erik Mathiasen.  |                          |

9. p. 1938.

- |                      |                                |
|----------------------|--------------------------------|
| 1. Karin Andersen.   | 11. Elsebeth Jensen.           |
| 2. Eva Bech.         | 12. Johanne Jensen.            |
| 3. Isa R. Bonde.     | 13. Bente Madsen.              |
| 4. Birthe Bretved.   | 14. Kai Madsen.                |
| 5. Grete Ejlerskov.  | 15. Svend Erik Mathiesen.      |
| 6. Kurt Ehmsen.      | 16. Hanne Nielsen.             |
| 7. Søren Hansen.     | 17. Jan Ebbesen Nielsen.       |
| 8. Ida Hansen.       | 18. John Nielsen.              |
| 9. Henning Hansen.   | 19. Anders Roelsgård Jacobsen. |
| 10. John Henningsen. |                                |



9. m. 1968



9. n. 1968



9. o. 1968



9. p. 1968



9. t. 1968



10. klasse 1968

### 9. tekn. 1968.

- |                         |                         |
|-------------------------|-------------------------|
| 1. Jørgen Henriksen.    | 10. Henning Simonsen.   |
| 2. Jørgen Jeppesen.     | 11. Jørn Stovgård.      |
| 3. Finn Laustrup.       | 12. Jørgen Termansen.   |
| 4. Bjarne Lundby.       | 13. Verner Thomsen.     |
| 5. Richard Nielsen.     | 14. Ejgil Thøjsen.      |
| 6. Erik Stage Pedersen. | 15. Niels Urup.         |
| 7. Ole Pedersen.        | 16. Poul Erik Vind.     |
| 8. Steffen Perch.       | 17. Johannes Østergård. |
| 9. Jan Ravn.            |                         |

### 10. klasse 1968.

- |                             |                            |
|-----------------------------|----------------------------|
| 1. Tove Baun.               | 15. Claus B. Jensen.       |
| 2. Margrethe Bech.          | 16. Lone Jensen.           |
| 3. Edith Christensen.       | 17. Anne Grethe Jørgensen. |
| 4. Marianne Christensen.    | 18. Per Korsgård.          |
| 5. Viggo S. Christensen.    | 19. Børge Kreilgård.       |
| 6. Lea Christiansen.        | 20. Kirstine Kristensen.   |
| 7. Ivan Ehmsen.             | 21. Ellis Nelander.        |
| 8. Lissi Feldt.             | 22. Mai-Britt Nicolajsen.  |
| 9. Inga Frederiksen.        | 23. Lillian Nielsen.       |
| 10. Irene Frederiksen.      | 24. Per Svenningsen.       |
| 11. Birthe Hansen.          | 25. Lene Normann Thomsen.  |
| 12. Karen E. Høy.           | 26. Mogens Tusborg.        |
| 13. Anne Margrethe Iversen. | 27. Thomas Zeeberg.        |
| 14. Bente Juul Jensen.      |                            |

### 3. real A. 1968.

- |                              |                             |
|------------------------------|-----------------------------|
| 1. Annette Bøjlund.          | 13. Sven Kristensen.        |
| 2. Bente Grønfelt.           | 14. Kirsten Lønborg.        |
| 3. Annette Gydesen.          | 15. Jens Vestergård Madsen. |
| 4. Ulla Gydesen.             | 16. Inge Matras.            |
| 5. Dorit Hansen.             | 17. Susanne Mikkelsen.      |
| 6. Kirsten Hansen.           | 18. Hans Michael Nielsen.   |
| 7. Ruth Hansen.              | 19. Yvonne Schødt Nielsen.  |
| 8. Birgitte Håhr.            | 20. Anna Marie Petersen.    |
| 9. Finn Bjerre Jensen.       | 21. Niels Ebbe Svennesen.   |
| 10. Freddy Rosendahl Jensen. | 22. Esther Sørensen.        |
| 11. Preben Jensen.           | 23. Gurli Sørensen.         |
| 12. Bjarne Kjærgård.         |                             |



3. real A. 1968



3. real B. 1968

### 3. real B. 1968.

- |                         |                        |
|-------------------------|------------------------|
| 1. Ingelise Ballesgård. | 10. Hanne Nicolajsen.  |
| 2. Jan Christiansen.    | 11. Berit Nielsen.     |
| 3. Egon Fræhr.          | 12. Knud Nielsen.      |
| 4. Flemming Hansen.     | 13. Rita Pedersen.     |
| 5. Inge Hultberg.       | 14. Marianne Redder.   |
| 6. Knud Erik Johansen.  | 15. Ivar Seehusen.     |
| 7. Peter Larsen.        | 16. Tove Tarp.         |
| 8. Rosa Lauridsen.      | 17. Poul Erik Thøjsen. |
| 9. Jytte Mørch.         |                        |

### 3. real C. 1968.

- |                          |                           |
|--------------------------|---------------------------|
| 1. Berit Bechsgård.      | 10. Frederik Jeppesen.    |
| 2. Lissy Frandsen.       | 11. Ingrid Jessen.        |
| 3. Peter Grønberg.       | 12. Jens H. Knudsen.      |
| 4. Anne Marie Hansen.    | 13. Gunnar Krøyer Lund.   |
| 5. Carlo Gerhard Hansen. | 14. Jonna Mortensen.      |
| 6. Karlo Bang Hansen.    | 15. Inger Lise Termansen. |
| 7. Marianne Hansen.      | 16. Aase Thomsen.         |
| 8. Ena Jensen.           | 17. Tage Uhre.            |
| 9. Irene Jensen.         | 18. Birgitte Zeeberg.     |

### 3. real D. 1968.

- |                              |                            |
|------------------------------|----------------------------|
| 1. Inge Ågård.               | 14. Svend Erik Kristensen. |
| 2. Niels Erik Andersen.      | 15. Niels Terman Madsen.   |
| 3. Mette Marie Bloch.        | 16. Hardy Nielsen.         |
| 4. Grethe Marie Christensen. | 17. Ib Horsbøl Nielsen.    |
| 5. Dorte Clausen.            | 18. Inger Marie Nielsen.   |
| 6. Merete Dam.               | 19. Kjeld Olsen.           |
| 7. Joan Grinderslev.         | 20. Inger G. Ovesen.       |
| 8. Grethe Hansen.            | 21. Søren Pedersen.        |
| 9. Hans Jørgen Jensen.       | 22. Søren Riishøj.         |
| 10. Henning V. Jensen.       | 23. Ole Schultz.           |
| 11. Vibeke Jensen.           | 24. Jan Schönning.         |
| 12. Thomas Jessen.           | 25. Annette Sloth.         |
| 13. Inger Jørgensen.         | 26. Kurt Svendsen.         |



*3. real C. 1968*



*3. real D. 1968*



## Sprede beretninger fra de sidste to år

For ca. 30 år siden var der i Varde by en stor indsamling blandt alt folket for at få en idrætshal og et friluftsbad. Idrætshallen blev en realitet for ca. 5 år siden, men friluftsbadet ikke er kommet til verden endnu.

Derimod manglede Sct. Jacobi skole hårdt en gymnastiksal mere, eftersom der blev flere og flere elever i 8.-9.-10. klasse. Der opstår da den tanke, at man som andre steder i landet i stedet burde etablere en svømmehal, og den blev en realitet fra 1969 og er nu i sving fra kl. 8-15 „til fryd for store som for små“.

Gennem de sidste mange år har det været til irritation med den stadige ryggen tobak på toiletet og andre steder, hvor man kunne snyde sig til det. Efter megen spekulation nåede man derfor til en nyordning, hvorefter de ældre elever måtte ryge på et bestemt sted i skolegården. Hellere det, end de stadige snyderier, ydermere da de fleste store elever måtte ryge hjemme. Gennem rygekortet kunne ca. 139 opnå tilladelse, men det var meget få, der benyttede sig af det.

Ved skoleårets afslutningsperiode i 1969 påbegyndte man at give eleverne fri hver lørdag, og man fortsatte med det til oktober medio efter sommerferien. Efter sommerferien skete det som den såkaldte „rulning“, så de tabte lørdagstimer blev afhjulpet af en af de andre timedage hver uge. Man kan ikke sige, at det var nogen bekvem måde at arbejde på for de forskellige lærere.

Gennem flere år har Vardes elever måttet rejse til Esbjerg for at kunne være med til den årlige erhvervsvejledning m. h. t. de mange forskellige faggrupperes behandling.

Nu fik man for en gangs skyld anbragt Varde til lokalt møde, og det blev en mægtig succes.

Som sædvanligt er der hvert år fra 10. januar til 1. april – hver uge – etableret forældremøder og forældredage. Tilslutningen har været overvældende, og derfor er den nu blevet sat i system og udvidet.

I gennem mange år har lærermangelen redet skolerne som en mare. I de sidste to er der sket en stor ændring. Begrebet tilfældige kræfter med tilfældig uddannelse er ved at blive en saga blot. Men man må ikke glemme, at mange af disse faglærere i fag som formning, skolekøkken, gymnastik, religion, sang, håndgerning, sløjd, ofte gjorde en fremragende indsats i en vanskelig tid.

Siden sidst har Varde Gymnasium set sit lys til stor glæde for byens unge og byens mange omegne. Det har kostet blod, sved og tårer, før man nåede

så langt, men fra alle sider er der blevet løftet i flok, og til sidst forstod man, at man ikke mere kunne lade de mange børn stå op kl. 6 og komme hjem kl. 16, mens de andre elever i Esbjerg, Grindsted og Tarm var anstillet som normale mennesker.

Landsskolescenens bio har haft følgende forestillinger: 1.-7. kl.

Den 26. januar 1968: „Tin Tin på skattejagt“.

Den 12. februar 1968: „5 uger i ballon“.

Den 14. marts 1968: „De tre musketerer“.

Den 8. april 1968: „Oddyseus“.

Landsskolescenens bio for 8.-3. real:

Den 26. januar 1968: „En cadillac af guld“.

Den 12. februar 1968: „Den sidste chance“.

Dansk skolescene opførte Oliver Goldsmith's: „Jomfru på knæ“.

Torsdag den 21. marts havde Sct. Jacobi skole besøg af fagkonsulent hr. Quist Olesen (orientering).

#### Lejrskoleophold.

Fra 30/4-8/5 1968 var 1. realerne på lejrskole. 1.r.a. og 1.r.d. var på Remmerstrand, og 1.r.b. og 1.r.c. var i Ullits.

Fra 14. til 22. maj 1968 var 8. klasserne på lejrskole.

I begge tilfælde afholdtes senere forældreaftener, hvor der bl a. var forevisning af film fra begivenhederne og udstilling af eleverbejder

#### Sommerture.

Disse har først og fremmest stået i Bornholms tegn. 7.q. og 7.bl. har været der med frk. Poulsen og hr. Harry Jørgensen. 7.o. og 7.r.II. med fru Svendlund og fru Dahlgård. 2.r.c. var i Gosslar med fru Albrechtsen, og 3.r.d. var i Spanien med hr. Benny Sørensen.

Den 2. sept. 1968 havde Sct. Jacobi skole besøg af undervisningskonsulent C. Thueslev.

Den 13. sept. afholdtes det årlige idrætsstævne med deltagere fra Varde, Ølgod og Nr. Nebel. Grindsted standsede sin deltagelse i 1967, så der var kun 3 skoler igang i 1967.

Da man ikke har haft resultaterne med i 1967, meddeles de her.

#### 1967:

Piger II	langbold	N.N.	Drenge III	stafet	N.N.
Piger III	stafet	V.		fodbold	N.N.
	langbold	V.		håndbold	V.
	håndbold	Ø.			

I aldersklasse	N.N.	III	”	N.N.
II	Ø.	Total		N.N.

1968:

Grindsted meldte fra – også fremover. – Pokalsamlingen er udvidet. Vi vil forsøge at få en fjerdemand til næste stævne.

Piger I	håndbold	N.N.	Piger II	V.	Piger III	Ø.
	langbold	V.		N.N.		N.N.
	stafet	N.N.		V.		V.
	atletik	V.		V.		V.
Drenge I	håndbold	V.	Drenge II	V.	Drenge III	V.
	fodbold	V.		V.		N.N.
	stafet	N.N.		V.		V.
	atletik	N.N.		V.		V.
Samlet I		N.N.	II	V.	III	V.
			Total	V.		

Uddelte pokaler:

Varde	Varde
Grindsted	
Ølgod	Ølgod
Nr. Nebel	Nr. Nebel

I 1969 blev der 4 deltagere, idet Oksbøl kom med.

Fra den 17. til den 25. sept. 1968 var det så 1. realklassernes tur til at komme på lejrskole. Det foregik på lejrgården ved Ullits og på Remmerstrand, der snart er blevet traditionelle steder for de to lejrophold.

Den 10. oktober 1968 var der teaterforestilling for de mindste klasser (1.–5.). Der opførtes „Den usynlige hund“.

I efteråret (13.–20. okt. 1968) var eleverne fra 3. realerne i erhvervspraktik på frivillig basis.

Den 26. november afholdtes i Arnbjergshallen et erhvervsorienterende møde for alle afgangsklasser.

Fra den 25/11 til 27/11 1968 var 10.a. på ekskursion til Sønderjylland under ledelse af hr. N. Å. Schmidt.

Den 7. december uddeltes atter i år Dyrebyes legat. Som man vil huske, skal legatet gives til 2 drenge, der går i realafdelingens sidste klasse. Dette år blev det:

Poul Bennedsen, 3.r.d. og Svend Åge Pedersen, 3.r.c.

Den årlige sanggudstjeneste afholdtes som sædvanlig første søndag i advent.

De årlige møder mellem skole og forældre er blevet udvidede således, at de faktisk foregår året rundt. Der har vist sig at være stor interesse for denne virksomhed. Vi har lagt megen vægt på arbejdet med konsultation i forbindelse med møderne, således at der kan blive effektiv udbytte af samtaler mellem lærere og forældre om problemer.

## Varde Gymnasium

Den 12. august 1968 åbnedes Varde Gymnasium ved en kort højtidelighed i skolens midlertidige lokaler i „Teknisk Skole“. Med gymnasiets start er et længe næret ønske hos befolkningen i Varde by og dens omegn gået i opfyldelse; det er ikke lykkedes uden betydelig offervilje og hjælpsomhed fra mange sider, ikke mindst fra Sct. Jacobi Skole, som har måttet afstå lokaleplads og i et vist omfang yde bistand også med lærerkræfter.

I det første år omfattede skolen 4 klasser: én 1.g. sproglig, to 1.g. matematiske og én 1. real, eller i alt pr. 1. september 1968 78 elever.

Til skoleåret 1969/70 er optaget to sproglige og to matematiske 1. gymnasieklasser samt én 1. real. Elevtallet pr. 1. september 1969 er hermed 179.

De nye bygninger ved Lunden kan forventes taget delvis i brug den 10. august 1970, og til efterårsferien i oktober 1970 flytter en da næsten helt udbygget skole med firsporet gymnasium og realafdeling ind i, hvad der må betegnes som helt tidssvarende lokaler. Dermed skulle der være den bedste mulighed for at foretage nogle af de „grendelinger“, som gymnasieordningen af 1958 omfatter. Det er skolens håb, at der fra august 1970 vil være elever og lærere nok til, at de nye bygningers udstyr og apparater kan udnyttes også af en matematisk-naturfaglig gren i 2. gymnasieklasse.

Om vilkårene for optagelse på Varde Gymnasium, hvor undervisning og læremidler er gratis, oplyses følgende i skolens årsberetning 1968/69:

„Udvalget vedrørende optagelse i eksamensafdelinger i Ribe amt“, hvis formand er amtsskolekonsulent H. Nielsen, Starup, forestår optagelse og fordeling af elever i amtets gymnasier. Ansøgning om optagelse sker senest i marts måned på skemaer, udfærdiget af amtsudvalget, som udleveres af og indgives til elevens hidtidige skole.

Ved optagelsen i 1.g. er der afleverende skoles skøn i almindelighed afgørende. Hvis skolen betegner en elev som „egnet“, og oprykningsprøven

fra 2. real eller realeksamen er tilfredsstillende, er eleven normalt dermed optaget i gymnasiet. Hvis eleven betegnes som „måske egnet“, og standpunktet ved den skriftlige oprykningsprøve fra 2. real (den skriftlige realeksamen) som helhed skønnes bedre end ved skolens hidtidige bedømmelse, er eleven normalt ligeledes optaget. Dersom der ikke er nogen væsentlig bedring i elevens standpunkt, kan elevens forældre forlange afholdt en optagelsesprøve på gymnasiet. Forældre til en elev, der er betegnet som „ikke egnet“, kan ligeledes forlange afholdt en optagelsesprøve, såfremt oprykningsprøven (skriftlig realeksamen) er væsentlig bedre end skolens tidligere standpunktsbedømmelse. Endelig kan elever fra 9. og 10. klasse optages i 1. gymnasieklasse, når de ved en optagelsesprøve på den gymnasieskole, hvor optagelse søges, godtgør, at de i modenhed og kundskaber står på samme trin som elever, der optages i 1.g. efter 2. real (3. real).

Amtsudvalget kan bestemme, at der i særlige tilfælde skal afholdes en optagelsesprøve. Endelig bestemmelse om optagelse i gymnasiet træffes af rektor i samråd med Amtsudvalget.

„Den lille latinprøve“ er normalt forudsætning for, at elever kan optages i 1.g. sproglig. Elever, der ikke har bestået denne prøve, kan dog, når de i øvrigt opfylder betingelserne for optagelse i 1.g., optages i det sproglige gymnasium under forudsætning af, at de består prøven inden udgangen af oktober i det første gymnasieår. For sådanne elever etablerer skolen ekstraundervisning, men det må stærkt tilrådes eleverne (også elever med realeksamen, som i 3. real ikke har beskæftiget sig med latin) at læse latin på egen hånd i sommerferien, da arbejdspresset ellers kan blive for stort.

*Optagelse i 1. real* forestås ligeledes af amtsudvalget. Hvis der melder sig et større antal kvalificerede ansøgere, end skolen kan optage, foretages udvælgelsen af rektor i samråd med udvalget. Der kan måske være grund til at understrege, at en gymnasieskoles realklasser efter gældende bestemmelser skal sammensættes lige så alsidigt som andre skoler, hvorfor man ikke ved særlig dygtighed eller lignende kan kvalificere sig til optagelse. Elever fra gymnasiets realafdeling har ingen fortrinsstilling fremfor andre ved optagelsen i 1.g.

Om skolens arbejde og daglige tilværelse i øvrigt kan interesserede læse i nævnte årsberetning, som udkommer årligt omkring 1. maj og tilstilles alle områdets skoler og samtlige gymnasiets elever.

Varde Gymnasium, Varde, den 16. decbr. 1969.

*Morten Müller*, rektor.

## Brorsonskolen

Så gik 2 år – de to første i Brorsonskolens historie. Hvor blev de af? De gik så alt for hurtigt. Fik vi udrettet, hvad vi gerne ville? Bestemt nej. Men alligevel har det været to virkelig gode år, med stor arbejdsglæde hos både lærere og elever, og med god kontakt til alle sider.

Skolen startede med 345 elever fordelt i 14 klasser, og gik ud af det andet skoleår med 496 elever i 20 klasser. 14 lærere begyndte på skolen, i dag er vi 21.

Skolens lærere glæder sig ved at tænke tilbage på det samarbejde, vi har haft med forældrene i de forløbne to år. Samtlige vore arrangementer er kraftigt blevet bakket op af forældrene, og det har været både hyggelige og udbytterige sammenkomster.

Måske har en og anden – efter en konsultation – forladt skolen i en lidt tung stemning på grund af oplysninger, der ikke ganske svarede til ens egen opfattelse af sit barns skolesituation. Men vi må være redelige over for hinanden, forældre-elev-lærer, for at samarbejdet kan få sin fulde værdi.

Pr. 1. august 1968 blev Tinghøj skole nedlagt. Og Brorsonskolen blev dermed beriget med 29 elever og 2 lærere. Eleverne blev indpodet på eksisterende klasser, og såvel lærerne som eleverne i de modtagende klasser betragtede de ny som en gevinst. „Dejligt at få så mange ny kammerater på een gang,“ sagde en elev i 3. kl. Og det er mit absolutte indtryk, at elever (og lærerne) fra Tinghøj befinder sig godt på skolen.

Vi fik bygget tunnel. Indvielsen af den foregik på behørig vis af politimesteren, der samtidig udnævnte vore første skolepatruljer. Tilfredsheden med tunnelen var og er stor hos lærere og forældre.

Ind imellem har vi haft lærerstuderende på skolen – i kortere eller længere perioder. 5 hold i alt. De er ude i praktik. d. v. s. ude for rent praktisk at udruste sig til en kommende lærergerning.

Det kan være en belastning for både klassen og læreren at have en praktikant at tage vare på, men det er da givet, at uddannes skal de, og kun deltagelse i en skoles hverdag kan give den nødvendige indsigt og forståelse.

Skolen har været meget glad for at have disse praktikanter, og det er helt sikkert, at de er rejst med udbytte. Dette tjener såvel skolens elever som lærere til ære.

I juni 1969 afleverede Brorsonskolen sine første to 7.-klasser. Det var såmænd med vemod. Joh, det var, 7.a. og 7.b. 1968/69; trods alt! Også

I vil meget vanskeligt kunne sige jer fri for et vist vemod. Nå, hvad jeg ville sige var: Vi håber, det går jer godt.

I dag står Brorsonskolen nomineret som en 3-sporet, 7-klasset skole.

Hvordan er nomineringen, når årsskriftet udkommer i 1972?

Kan vi mon da beholde vore 7.-klasser?

Der er mange gode grunde til at være optimistiske.

Murene i skolens 2. byggeafsnit vokser støt – og roligt. Når afsnittet er færdigt, råder skolen over yderligere 5 normalklasser, en gymnastiksal og en sløjdsal. Det hele skulle gerne stå færdigt pr. 1. august 1970.

Vi glæder os *over* at få mere plads, og over at kunne beholde eleverne på skolen i sløjdtimerne.

Og vi glæder os *til* engang at få skolekøkken, egtl. bibliotekslokaler, samlingsal og lokaler til børnehaveklasse.

Også her gælder: Vi ser med fortrøstning fremtiden i møde.

Der er sket meget i de 2 år, der er gået. Jeg ved med bestemthed, at endnu mere vil ske i de kommende to. Hvad indebærer ikke alene den kommende tilsynslov (skolenævn ved hver skole bl. a.; for mig at se noget meget positivt og spændende) og de ny læseplaner.

Alt det meget ny kan synes vanskeligt at overskue, men vi skal glæde os til det.

„Effektivitet“ er et af tidens løsener, også i skolen. Men lad os være på vagt, at vi ikke blot er effektive – det vil være umenneskeligt. Vor stræben med skolen må være, at børnene glæder sig til at komme, og at de glade går hjem, med både fagligt og menneskeligt udbytte. Kunne vi yderligere få fremelsket en atmosfære, der gjorde, at alle forældre fandt det let og naturligt at kontakte skolen engang imellem – ja, så havde vi drevet det vidt.

*Bach Pedersen.*

## Lykkesgårdskolen

Den væsentlige begivenhed for skolen har været myndighedernes beslutning om at ændre skolens struktur fra en femklasset – til en syvklasset skole. Samtidig er det lykkedes at få klassekvotienterne ned under 30 i alle tilfælde og i enkelte tilfælde væsentligt derunder. Dette har medført oprettelsen af et tredje spor på to klassetrin, en udvikling der ser ud til at ville fortsætte. Når man tilgodeser de krav, der nu rejses om helhed i skolens udvikling, kan man således ane skolens endelige struktur.

Den forøgelse af klassetallet, der har fundet sted, har medført, at skolens lokaleantal har måttet udvides nødtørftigt, nemlig med fire normalklasser, hvoraf det ene er forsynet med et grupperum, samt en sløjdsal. Når man i første omgang er meget tilbage for at forsyne skolen med de nødvendige faglokaler, skyldes det et ønske om at få disse anbragt så ideelt som muligt, hvilket bedst lader sig gøre sammen med næste byggetape. Det kan naturligvis ikke undgås, at meget af skolens funktion derved kommer til at bære præg af midlertidighed, men man har altså foretrukket dette for at opnå en bedre løsning. Opførelsen af sløjdsalen har betydet en hårdt tiltrængt lempelse af forholdene på St. Jacobi skole og et ekstra tilbud til aftenholdene.

I takt med udvidelsen er det lykkedes at skabe bedre arbejdsforhold for lærerne på skolen, idet man fra myndighedernes side har været klar over og forstående overfor nødvendigheden af at have et tidssvarende apparat til rådighed for at kunne gennemføre en undervisning, der lever op til de krav, der i dag stilles. Vi er nu nået så langt, at vi har et godt grundlag at bygge videre på.

Der har i de år skolen har eksisteret bestået et særdeles godt forhold til forældrekræden, og en del af bestræbelserne i de forløbne to år har gået ud på, dels at søge at bevare dette gode forhold og om muligt, at udbygge det på visse punkter. Fra skolens side gør to hovedsynspunkter sig gældende, nemlig for det første, en forståelse af det berettigede i forældrenes krav om viden om, hvad der foregår i og om skolen, og for det andet, den ændring tiden har medført i relation til disciplin og arbejdsindsats, hvor en blot tålelig arbejdssituation ikke kan opnås, med mindre forældrene er positivt medarbejdende kræfter på hjemmefronten.

For at bedre forældresamarbejdet har vi søgt at oprette kontakter allerede inden barnets skolegang, nærmere betegnet ved skolemodenhedsprøverne, hvor vi benytter lejligheden, hvor forældrene alligevel er på skolen, til en drøftelse omkring barnets første skoleår.

Herudover har vi videreført de gammelkendte kontaktformer som klasseforældremøder med diskussion og gruppedrøftelser som hovedindhold og forældrekonsultationer, hvor det enkelte barns konkrete problemer har kunnet drøftes mere indgående. På forældredagene har vi „kørt“ en legestueordning for de mindre søskende for at aflaste forældrene og underviseren. Ordningen har begge år været en succes og vil blive fortsat.

Da man i skolekommissionen vedtog at afskaffe årsprøver i grundskolen, gav det os lejlighed til gennem en kombination af idrætsdag og udstilling af elevarbejder at skabe endnu en lejlighed til forældrebesøg på skolen,



ligesom vore muligheder for at konsultere hjemmene, i de tilfælde hvor man skønnede dette nødvendigt eller hvor det var ønsket, blev væsentligt forbedrede.

Endelig har skolen fået et nyt kontaktleid så at sige forærende, idet man med opfyldelsen af det længe nærede ønske om en børnehave i Sdr. Varde og dets placering som skolens nærmeste nabo, har fået mulighed for at kontakte børnene, endnu inden de er blevet vore elever. Vi har benyttet os af denne mulighed og haft stor glæde af det, hvilket ikke mindst skyldes den imødekommenhed og forståelse vi har mødt hos børnehavens ledelse og øvrige personale. Det har længe stået på skolens ønskeseddel at få oprettet børnehaveklasse, men så længe mulighederne rent praktisk ikke er til stede, vil samarbejdet med børnehaven blive udbygget yderligere.

De pædagogiske fremskridt vi har kunnet foretage har været begrænset til, hvad der har kunnet realiseres indenfor rammerne af Den Blå Betænkning, men af nyt kan blandt meget andet fremhæves vore forsøg på at få igangsat en form for hjemmelejrskole, der så vidt vi kan skønne på nuværende tidspunkt, vil blive et særdeles brugbart incitament i undervisningen. I sammenhæng hermed har vi på to klassetrin skabt skemamæssig baggrund for etablering af undervisning i orientering.

*Olav Kjærgård.*

## Orten skole

### Udflugter 1968.

Den 12/6, 1. årg.: Kvie Sø.

Den 10/6, 2., 3., 4. og 5. årg.: Hjerl Hede.

Den 6/5–11/5, 6. og 7. årg. på ekskursion til Bornholm.

### Udflugter 1969.

Den 10/6, 1., 2. og 3. årg.: Legoland.

Den 13/6, 4., 5., 6. og 7. årg. på Himmelsbjerget.

### Festdage.

Forældredag, skolefest, gymnastikopvisning, julefest, fastelavnstest.

### Idrætsstævner i 1967–68 og 1968–69.

Skolen modtog diplomer for følgende førstepladser.

Den 19/6 1968: Håndbold, 6., 7. årg. piger, pokal til ejendom.

Længdespring, 6. årg.: Conny Ølgod.

Højdespring, 7. årg.: Jonna Sønderup.

Højdespring, 6. årg.: Krista Ølgod.

Boldkast, 7. årg.: Bodil Mortensen.  
Boldkast, 4. årg.: Lindy Andreassen.  
60 m løb, 7. årg.: Conny Ølgod.  
60 m løb, 4. årg.: Flemming Kristensen.  
Den 17/6 1969: Håndbold, 6. og 7. årg. piger, pokal.  
Boldkast, 7. årg.: Bodil Mortensen.  
Boldkast, 5. årg.: Lindy Andreassen.  
Boldkast, 4. årg.: Peder Jessen.  
60 m løb, 7. årg.: Conny Ølgod.  
60 m løb, 5. årg.: Flemming Kristensen.  
Højdespring, 7. årg.: Jonna Sønderup.

*P. Bräuner, førstelærer.*

## Mejls skole

I de forløbne to år er skolearbejdet her gået sin rolige gang. Embederne er besat med eksaminerede kræfter. Gymnastikken er overtaget af fru Birthe Hermansen, Mejls – for pigernes vedkommende.

Sløjdundervisningen bestrides nu af sløjdlærer Frede Frøsig, Starup.

### Udflugter:

1968: 1.–4. årg. Himmelfjerget. 1969: 1.–4. årg. Ribe, Kammerslusen.  
5.–7. årg. Århus. 5.–7. årg. Odense.

### Fester:

- 1) Forældredag med udstilling af eleverbejder.
- 2) Gymnastikopvisning m. børnebal.
- 3) Julefest for børn og forældre. Børnebal.

*J. Gammelby.*

---

Det kommende år – år 1970 – vil bringe omfattende ændringer i det danske skolevæsen, ikke mindst på grund af kommunesammenlægningerne. Samtidig er der meget nyt på vej med hensyn til „overskolens“ fremtid i relation til realklassen og 8.–9.–10. kl. Ny skolelov vil snart kunne skimtes som en realitet. Visse steder var man endda ikke færdige med loven af 1957.

Man må håbe, at der snart bliver en periode med ro i arbejdet blot i en nogenlunde rummelig tid, hvor en stabilisering kan finde sted. Det er godt med nyt, men der kan også blive fare for „reformitis“.

Varde, den 15 decbr. 1969.

*V. Agerschou.*