



# Danskernes Historie Online

Danske Slægtsforskeres Bibliotek

## Dette værk er downloadet fra Danskernes Historie Online

**Danskernes Historie Online** er Danmarks største digitaliseringsprojekt af litteratur inden for emner som personalhistorie, lokalhistorie og slægtsforskning. Biblioteket hører under den almennyttige forening Danske Slægtsforskere. Vi bevarer vores fælles kulturarv, digitaliserer den og stiller den til rådighed for alle interesserede.

### Støt Danskernes Historie Online - Bliv sponsor

Som sponsor i biblioteket opnår du en række fordele. Læs mere om fordele og sponsorat her: <https://slaegtsbibliotek.dk/sponsorat>

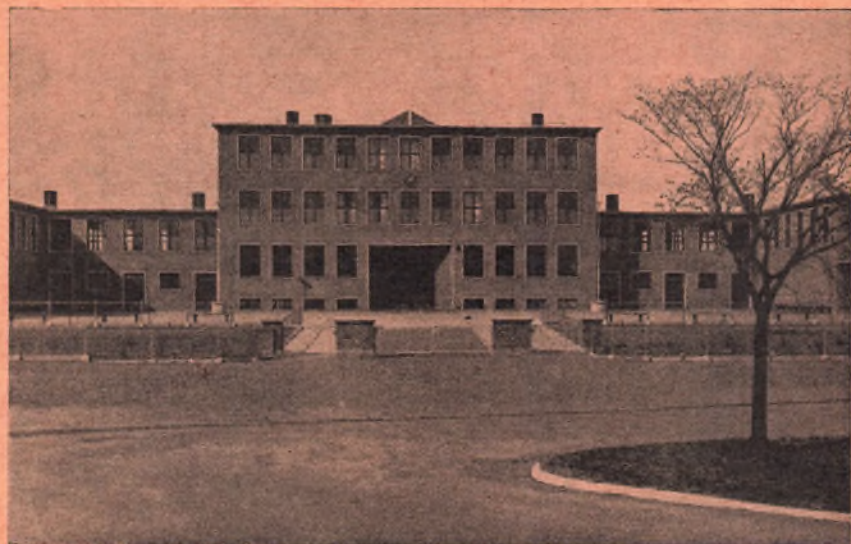
### Ophavsret

Biblioteket indeholder værker både med og uden ophavsret. For værker, som er omfattet af ophavsret, må PDF-filen kun benyttes til personligt brug.

### Links

Slægtsforskeres Bibliotek: <https://slaegtsbibliotek.dk>

Danske Slægtsforskere: <https://slaegt.dk>



# **FREDERICIA GYMNASIUM**

**1943**

*Statens pædagogiske Studiesamling  
København V.*

Indbydelsesskrift  
til  
Afgangs- og Aarsprøverne

i  
Fredericia Gymnasium

i Juni 1943

ved Rektor Sørensen

*Skolen forbereder til Mellemskoleeksamen, Realeksamen og Studentereksamen paa den nysproglige og den mat.-naturv. Linie.*

*Optagelse i Mellemskolen finder normalt kun Sted i 1ste Mellemskoleklasse, og i Gymnasiet kun i 1ste Gymnasieklasse. Grundlaget for Optagelse i 1ste Gymnasieklasse er normalt Mellemskoleeksamen, naar denne er bestaaet med tilfredsstillende Resultat, og vedkommende iøvrigt findes egnet for Gymnasiaundervisning. Optagelsen kan ogsaa finde Sted paa Grundlag af alm. Forberedelseseksamen, men Vanskelighederne er, særlig for den nysproglige Linie, betydelig større, da denne Eksamen tilhører den gamle, for over 30 Aar siden, forladte Skoleordning, og der savnes som saadan Tilknytning til den nuværende Ordning.*

*Søges Optagelse paa Grundlag af alm. Forberedelseseksamen, skal der aflægges Prøve i Kemi og Svensk, og af alle, der søger Optagelse i det nysproglige Gymnasium, kræves en Prøve i Latin.*

---

# Skolens Styrelse.

---

## **Skolekommissionen.**

Hr. Borgmester *Arent*, Formand.

Fru *Thoning*.

Hr. Kommunalærer *Hastrup*.

- Sølvsmed *Martin Hansen*.

- Malermester *Nielsen*.

## **Skoleudvalget.**

Hr. Borgmester *Arent*, Formand.

- Kommunalærer *Hastrup*.

- Sølvsmed *Martin Hansen*.

## **Forældrerådet.**

Dette er bortfalden, da der ved Valget ikke blev afgivet det fornødne Antal Stemmer.

---

Rektor træffes Skoledage Kl. 13<sup>15</sup>-14<sup>15</sup> (Lørdag undt.).  
Andre Tider efter Aftale. Telefon 857.

---

## Eksamener 1942.

Studentereksamen bestod 26 Elever, nemlig:

1) af den nysproglige Linie:

1. *Ruth Arnetoft*, D. af Handelsrejsende A.
2. *Anne O'Duinn*, D. af Sproglærer O'D., Strib.
3. *Margith Engdahl*, D. af Vognmand E.
4. *Hans Bent Hansen*, S. af Lærer H., Røjleskov Skole.
5. *Aase Kaalund-Jørgensen*, D. af Oberstløjtnant K.-J.
6. *Aase Kerrild*, D. af Ekspedient K., Kauslunde.
7. *Kaare Myling-Petersen*, S. af Læge M.-P.
8. *Kirsten Rasmussen*, D. af Formand R.

2) af den mat.-naturvidenskabelige Linie:

1. *Kay Bertelsen*, S. af Købmand B.
2. *Bent Elm-Larsen*, S. af Kriminalassistent E.-L.
3. *Jørn Gerdes*, S. af Læge G.
4. *Annette Hansen*, D. af Enkefru H., »Bendixminde«  
pr. Middelfart.
5. *Bendt Hansen*, S. af Gasværksbest., Civilingeniør H.
6. *Torben Jacobsen*, S. af Kommunalærer J.
7. *Erik Jensen*, S. af Overportør J.
8. *Hans Peter Jessen*, S. af Grosserer J., Middelfart.
9. *Aase Jørgensen*, D. af Kaptajn J.
10. *Carl Edvard Jørgensen*, S. af Gaardejer J., Staurby.
11. *Jørgen Lindgreen*, S. af cand. pharm. L.
12. *Christian Nielsen*, S. af Enkefru N.
13. *Kaj Nielsen*, S. af Overassistent N.



14. *Jørgen Otterstrøm*, S. af Kontorist Fru O.
15. *Kurt Pedersen*, S. af Overassistent P.
16. *Jørgen Petersen*, S. af Overassistent P.
17. *Viggo Sterregaard*, S. af Lærer S., Erritsø.
18. *Bent Sørensen*, S. af Postmester S.

Realeksamen bestod 28 Elever, nemlig:

1. *Ib Andersen*, S. af Fabriksarbejder A.
2. *Karen Marie Andersen*, D. af Enkefru A.
3. *Carl Aage Andresen*, S. af Cigarmager A.
4. *Elisabeth Bruun*, D. af cand. pharm. B.
5. *Harry Christensen*, S. af Landpostbud C.
6. *Tove Christensen*, D. af Trafikassistent C.
7. *Karen Christoffersen*, D. af Vinhandler, Konsul C.
8. *Carl Emil Hansen*, S. af Tømrersvend H.
9. *Ellen Rigmor Hansen*, D. af Assurandør H.
10. *Henny Iversen*, D. af Lokomotivfyrbøder I.
11. *Anna Grethe Jensen*, D. af Togbetjent J.
12. *Ole Munch Jensen*, S. af afd. Telegrafkontrolør J.
13. *Svend Aage Jensen*, S. af Pakmester J.
14. *Lis Jørgensen*, D. af Slagtermester J.
15. *Nina Kjeldmand*, D. af Overpakmester K.
16. *Annelise Knoblauch*, D. af Trafikassistent K.
17. *Helen Krintel*, D. af Enkefru K.
18. *Erna Kristensen*, D. af Overpakmester K.
19. *Preben Lorentzen*, S. af Togbetjent L.
20. *Laust Lund*, S. af afd. Forretningsfører L.
21. *Ove Madsen*, S. af Togbetjent M.
22. *Knud Nielsen*, S. af pens. Postassistent N., Snoghøj.
23. *Knud Olsen*, S. af Overpakmester O.
24. *Knud Pedersen*, S. af Postassistent P.
25. *Henny Petersen*, D. af Kaptajn P., Strib.
26. *Thorkild Petersen*, S. af Købmand P.
27. *Poul Aage Steengaard*, S. af Lokomotivfører S.
28. *Inge Strunge*, D. af Grosserer S.

Mellemskoleeksamen bestod 53 Elever, af hvilke 15 opflyttedes i Gymnasiet, 33 i Realklassen, medens følgende 4 forlod Skolen:

*Torben Christensen*, S. af Fabrikant C.

*Theresia Jespersen*, D. af Kabelmester J.

*Inge Petersen*, D. af Elektriker P.

*Rita Rasmussen*, D. af Kondenseringsmester R.

---



## Lærerne.

Fra 1. August 1942 ansattes Adjunkt *Moseholm* som Lektor og cand. mag. *Nygaard* som Adjunkt.

Ved kgl. Resolution af 3. April meddeltes der efter Ansøgning Afsked med Pension til Rektor *Sørensen* fra 31. Juli 1943.

Under 5. Maj har Undervisningsministeriet efter Ansøgning meddelt Afsked med Pension til Lektor *Gjødshol* fra 31. Juli.

Lektor *Gjødshol* har været ansat ved Skolen siden 1. August 1909, og hans Fag har været Latin, Tysk og Oldtidskundskab. Han er en kundskabsrig Mand, der har udført et dygtigt og energisk Arbejde i Skolens Tjeneste baade som Lærer og som mangeaarig skriftlig Inspektør.

Skolen bringer ham sin Tak for hans lange og trofaste Tjeneste.

### Fagene

har været delt mellem Lærerne paa følgende Maade:

Rektor:	Matematik i 1. Gm. . . . .	6	Tim.
Lektor <i>Gjødshol</i> :	Tysk i 1. Gn., 4. M.a og 2. M.b, Latin i 3. Gn. og 1. Gn., Oldtidskund- skab i 3. Gn., 2. Gn. og 1. G. . . . .	24	—
Lektor Fru <i>Frederiksen</i> :	Engelsk i 3. Gn. og R.a, Fransk i 3. Gn., 1. G. og R. . . . .	26	—
Lektor <i>Saxe</i> :	Naturlære i R. og 1. M.a, Mate- matik i 2. Gm., R. og 4. M.a, Skrivning i 4. M., 2. M.b og 1. M.a. . . . .	28	—
Lektor <i>Brusch</i> :	Dansk i 3. Gm., 1. Gn., R.a og 3. M., Tysk i 3. M.a og 2. M.a . . . . .	29	—
Lektor <i>Brendstrup</i> :	Tysk i 3. Gn., 2. Gn., 2. Gm. og 1. Gm., Fransk i 3. Gm. og 2. G., Latin i 4. M. . . . .	26	—

Lektor <i>Gredal</i> : Dansk i 2. G., Engelsk i 2. Gn., 1. Gm. og M.a .....	29	Tim.
Lektor <i>Moseholm</i> : Engelsk i 2. Gm. og 4. M.b, Latin i 2. Gn., Historie i 2. G., 1. G., 4. M.b, 3. M.b og 1. M.b, Oldtidskundskab i 3. Gm. og 1. Gm. ....	30	—
Adjunkt <i>Birkholm-Clausen</i> : Religion i 4. M., Dansk i 4. M.b og 2. M.a, Tysk i R. og 4. M.b .....	25	—
Adjunkt <i>Aalbæk Madsen</i> : Geografi i 2. Gn. 1. Gm., R.a, 4. M.b, 3. M.a, 2. M.a og 1. M.a, Naturhistorie i 3. Gn., R., 4. M.a, 3. M.a, 2. M.a og 1. M.a .....	28	—
Adjunkt <i>Hemmingsen</i> : Religion i G., Dansk i R.b og 1. M.a, Historie i 3. G., R.b, 4. M.a, 3. M.a og 2. M.b .....	31	—
Adjunkt <i>Jørgensen</i> : Dansk i 3. Gn. og 1. Gm., Engelsk i 1. Gn., R.b, 3. M.b, 2. M.b og 1. M.b .....	28	—
Adjunkt <i>Pedersen</i> : Naturhistorie i 4. M.b og 1. M.b, Gymnastik med Drengene .....	28	—
Adjunkt <i>Andersen</i> : Naturlære i 4. M., 3. M., 2. M. og 1. M.b, Matematik i 3. Gm, 1. Gn. og 2. M.a .....	27	—
Adjunkt Frk. <i>Krogsgaard</i> : Matematik i 2. Gn. og M.b, Regning med Piger i R. ....	27	—
Adjunkt Frk. <i>Holm</i> : Dansk i 4. M.a, Tysk i 3. M.b, Historie i R.a, 2. M.a og 1. M.a, Haandarbejde med Pigerne .....	27	—
Adjunkt <i>Hjerting</i> : Naturlære i Gm, Matematik i 3. M.a .....	24	—
Adjunkt <i>Nygård</i> : Geografi i 2. Gm., R.b, 4. M.a, 3. M.b, 2. M.b og 1. M.b, Naturhistorie i 3. Gm., R.b, 3. M.b, 2. M.b, Naturlære i 1. Gn., Regning i 1. M.a .....	28	—
Mellemskolelærer <i>Thomsen</i> : Religion i 2. M. og 1. M.b, Dansk i 1. M.b, Skrivning i 1. M.b, Tegning og Sang med hele Skolen .....	34	—

Mellemskolelærerinde Frk. <i>Lauridsen</i> : Religion i 3. M. og 1. M.a, Dansk i 2. M.b, Gymnastik med Pigerne . . . . .	31 Tim.
Timelærer <i>Kaaberbøl</i> : Sløjd med Drengene i Mel- lemskolen . . . . .	8 —

Lektor *Moseholm* er indvendig Inspektør og Frk. *Lauridsen* Inspektrice for Pigerne, og siden Nytaar har Lektor *Saxe* været skriftlig Inspektør og Lektor *Gredal* Gaardinspektør.

---

Fag	3 G		2 G		1 G		R		4 M		3 M		2 M		1 M	
	NS	MN	NS	MN	NS	MN	a	b	a	b	a	b	a	b	a	b
Religion.....	1	1	1	1	1				1	1	2	2	2	2	2	2
Dansk (med Svensk).....	4	4	4	4	4	4			5(4)	5(4)	4	4	4	4	5	5
Engelsk.....	5	5	2	5	2	4	4		3	3	3	3	3	3	5	5
Tysk.....	4	4	1	4	1	4	4		4	4	4	4	5	5		
Fransk.....	4	4	4	4	4		5									
Latin.....	3		4		4				(4)	(4)						
Oldtidskundskab.....	1	1	1	1	1											
Historie.....	4	4	3	3	3	2	2		2	2	2	2	2	2	3	3
Geografi.....		2	2		2	2	2		2	2	2	2	2	2	2	2
Naturfag (Naturhistorie).....	4	4			2	2	2		2	2	2	2	2	2	2	2
Naturlære.....		6	6	2	6	2	2		2	2	2	2	2	2	2	2
Matematik og Regning.....		6	2	6	2	6	5*		7(6)	7(6)	6	6	5	5	4	4
Skrivning.....									(1)	(1)	1	1	1	1	2	2
Tegning.....									(1)	(1)	1	1	1	1	2	2
Haandarbejde (Piger).....									2	2	2	2	2	2	2	2
Gymnastik ** Drengene.....	4	4	4		(4)				3	3	3	3	3	3	3	3
Gymnastik ** Piger.....	3	3	3		(3)				3	3	3	3	3	3	3	3
Sløjd (Drengene).....									2	2	2	2	2	2	2	2
Sang.....	1	1	1						Piger 1	Piger 1	1	1	2	2	2	2
Drengene.....	35	35	35		34				35	35	35	35	36	36	36	36
Piger.....	34	34	34		33											

\* Piger, der bortvælger Matematik, faar 3 Timers Regning.

\*\* Af Gymnasieklasserne og Realklassen dannes 3 Hold Drengene og 3 Hold Piger til Gymnastik.

## Eleverne.

Skolen havde den 1. April 379 Elever. Disse er nedenfor anført klassevis i alfabetisk Orden med Angivelse af Fødselsdato og Faders eller Værges Stilling og Hjemsted, hvor dette er udenfor Fredericia Kommune.

### 3. Gymnasieklasse.

Nysproglig Linie.

1. *Karen Andersen*, 28-8-24, Kommuneassistent A.
2. *Marie Andreasen*, 28-4-25, Overpakkemester A.
3. *Kirsten Bjørndal Christensen*, 13-10-24, Kaptajn B. C.
4. *Nina Hansen*, 18-5-25, Lærer H., Børkop.
5. *Hakon Hastrup*, 31-1-24, Byrådsmedlem, Kommunelærer H.
6. *Bente Ibsen*, 10-7-24, Telegrafassistent I.
7. *Carl Georg Jacobsen*, 2-11-24, Pastor J.
8. *Kaj Jensen*, 7-7-23, Uddeler J., Koldby pr. Hørdum.
9. *Else W. Kristensen*, 23-2-24, Malermester K.
10. *Inge Birgit de Lichtenberg*, 24-11-24, Kaptajn de L.
11. *Verner Lorentzen*, 4-2-24, Togbetjent L.
12. *Anne-Dorthe Lundsteen*, 28-11-23, Dommer L.
13. *Ivan Lykken*, 17-11-23, Pakmesterformand L.
14. *Bent Norvang*, 27-11-24, Landsretssagfører N.
15. *Jonna Tuxen*, 30-3-24, Overlæge T., Middelfart.
16. *Ejler Østergaard*, 28-1-25, Gaardejer Ø., Erritsø.

Matematisk-naturvidenskabelig Linie.

1. *Ivar Bendixen*, 15-6-23, Gaardejer B., Kirstinebjerg.
2. *Niels Billund*, 6-5-23, Arkitekt B.
3. *Ib Brusendorff*, 11-1-24, Direktør B., Middelfart.
4. *Otto Gredal*, 16-6-25, Lektor G.
5. *Bent Hovgaard*, 23-12-23, Instrumentmager H.
6. *Arne Jensen*, 6-6-24, Kommunelærer J.
7. *Holger Kofod*, 1-4-24, Vejingeniør K., Middelfart.
8. *Thorhild Nielsen*, 11-8-24, Kontorist N.
9. *Rudolf Reiter*, 13-7-24, Bankbogholder R.
10. *Kirsten Stautz*, 25-7-24, Bankkasserer S., Middelfart.
11. *Poul Sterndorff*, 15-2-24, Læge S., Nørre Aaby.
12. *Viggo Svendsen*, 20-2-24, Fru S.
13. *Axel Tofthøj*, 3-2-25, Kommunelærer T.
14. *Karl Christian Trampe*, 25-5-24, Oberstløjtnant, Greve T., Sandal.



## 2. Gymnasieklasse.

Nysproglig Linie.

1. *Børge Andersen*, 20-5-25, Kriminalbetjent A.
2. *Karl Johan Christensen*, 2-7-25, Væver C.
3. *Edith Hansen*, 23-12-25, Sølvsmed H.
4. *Else Højer*, 4-3-25, afd. Ingeniør H., Staurby Skov.
5. *Marie Birgitte Jensen*, 2-8-25, Fabriksbestyrer J.
6. *Peder Møller*, 9-7-24, Dyrslæge M., Middelfart.
7. *Benthe Nielsen*, 16-2-25, Fiskeeksportør N.
8. *Else Nissen*, 16-3-24, Installatør N., Middelfart.
9. *Henning Rasmussen*, 20-2-26, Remisearbejder R.
10. *Troels Schaldemose-Nielsen*, 28-6-25, Politimester S-N.
11. *Inger Marie Toubro*, 23-7-26, Grosserer T., Middelfart.

Matematisk-naturvidenskabelig Linie.

1. *Nanny Andreasen*, 2-1-25, Tjener A.
2. *Palle Bertelsen*, 4-1-26, Overretssagfører B.
3. *Birger Christensen*, 16-7-25, Mejeriejer C., Middelfart.
4. *Poul Jacob Christensen*, 17-6-25, Fabrikant C.
5. *Bjørn Davidsen*, 26-10-24, Overtjener D., Middelfart.
6. *Hans Eeg*, 28-5-25, Overassistent E.
7. *Karl Heide-Jørgensen*, 24-10-24, afd. Forpagter H-J., Skrillinge.
8. *Pierre Honoré*, 4-3-26, afd. Stationsforstander H.
9. *Ebbe Jensen*, 9-1-26, Kommunelærer J.
10. *Svend Viggo Jørgensen*, 19-1-26, Telegrafhaandværker J.
11. *Jørgen Ludvigsen*, 24-1-25, Postkontrolør L.
12. *Breide Lund*, 9-3-25, Overkontrolør L.
13. *Harald Møller Nielsen*, 11-9-26, Læge M. N., Middelfart.
14. *Børge Pedersen*, 4-2-26, Mælkehandler P.
15. *Georg Petersen*, 27-5-24, Forretningsfører P., Børkop.
16. *Knud Petersen*, 9-1-25, Overassistent P.
17. *Ragna Petersen*, 26-5-25, Overmekaniker P.
18. *Max Reiter*, 18-1-26, Bankbogholder R.
19. *Ib Schaltz*, 6-2-26, Ingeniør S.
20. *Palle Simonsen*, 4-9-23, Bankkasserer S.
21. *Hans Hartvig Skaarup*, 24-11-24, Overassistent S., Middelfart.
22. *Ib Zachariassen*, 5-8-25, Arkitekt Z.

## 1. Gymnasieklasse.

Nysproglig Linie.

1. *Tage Beck*, 26-10-26, Sparkekassedirektør B.
2. *Lene Dupont-Nielsen*, 31-10-26, Overassistent D-N.
3. *Elise Eggers*, 28-12-26, Kaptajn E.
4. *Henning Forchhammer*, 20-5-26, Forstander F.



5. *Margrethe Hansen*, 30-7-26, Apoteker H., Børkop.
6. *Tove Jensen*, 4-5-27, Sølvvarefabrikant J.
7. *Ove Klausen*, 14-4-26, Postassistent K., Middelfart.
8. *Ulla Kleberg*, 25-1-26, Overlærer K.
9. *Poul Flemming Olsen*, 25-5-26, Malermester O.
10. *Gudrun Birgitte Rasmussen*, 22-12-25, Landsretssagf. R., Middelfart.
11. *Knud Verner Thomsen*, 3-10-26, Overassistent T.
12. *Karen Vibeke Vestergaard*, 11-8-27, Dommerfuldmægtig V.

#### Matematisk-naturvidenskabelig Linie.

1. *Knud Basse*, 19-7-26, Proprietær B., Taarupgaard.
2. *Elisabeth Bruun*, 20-10-26, cand. pharm. B.
3. *Erik Christensen*, 16-4-27, Arbejdsmand C.
4. *Esther Christensen*, 6-8-26, Telegrafassistent C.
5. *Svend Christiansen*, 6-7-26, Installatør C., Østbirk.
6. *Svenn Gerdes*, 10-7-27, Læge G.
7. *Ole Munch Jensen*, 1-3-26, afd. Telegrafkontrolør J.
8. *Kaj Jeppesen*, 13-1-25, Lærer J., Lyng.
9. *Anders Jespersen*, 29-5-26, Købmand J., Brejning.
10. *Per Kristensen*, 22-8-26, Redaktionssekretær K., Middelfart.
11. *Helge Larsen*, 24-2-26, Gaardejer L., Vibygaard.
12. *Hans Peter Lindgreen*, 19-1-27, cand. pharm. L.
13. *Knud Nielsen*, 19-11-25, Postassistent N., Snoghøj.
14. *Orla Nielsen*, 5-5-27, Overpakmester N.
15. *Leif Rasmussen*, 9-4-25, Bryggeriejer R., Indslev.
16. *Jørgen Rasmussen*, 24-8-25, Gaardejer R., Kjærbyholm.
17. *Ole Sonne*, 1-3-25, Civilingeniør S., Sandal.
18. *Hans Thordrup*, 29-6-25, Overassistent T.
19. *Knud Erik Toubro*, 28-8-27, Grosserer T., Middelfart.
20. *Erik Trampe*, 28-3-26, Oberstløjtnant, Greve T., Sandal.

### Realklassen.

#### Klasse a.

1. *Johny Aagaard*, 8-4-26, Filmsoperatør A.
2. *Inga Marie Bertelsen*, 18-4-27, Barbermester B.
3. *Nina Bjerre*, 11-1-26, Repræsentant B.
4. *Niels Brinch*, 19-2-25, Portør B.
5. *Hugo Christensen*, 25-5-26, Togbetjent C.
6. *Ingerlise Christensen*, 2-1-27, Overportør C.
7. *Svend Aage Friis*, 2-10-25, Arbejdsmand F.
8. *Arne Hansen*, 14-9-25, Murermester H.
9. *Henny Jensen*, 17-3-27, Togbetjent J.
10. *Inge Jensen*, 2-6-26, Overportør J.
11. *Orla Jensen*, 23-12-25, Togbetjent J.

12. *Edith Larsen*, 10-10-26, Togbetjent L.
13. *Egon Nielsen*, 23-10-26, Kontorist N.
14. *Inga Nielsen*, 15-2-26, Værkfører N.
15. *Knud Oxbøll*, 9-3-26, Kontorist Fru O.
16. *Torben Oxbøll*, 11-5-27, Kontorist Fru O.
17. *Else Petersen*, 18-8-27, Overassistent P.
18. *Carla Svenningsen*, 25-12-26, Overportør S.
19. *Knud Sørensen*, 19-2-26, Smedemester S.
20. *Steen Wejnold*, 13-11-26, Hoteldirektør W.

#### Klasse b.

1. *Erik Alsing*, 20-3-26, Trafikassistent A.
2. *Vagn Aage Andersen*, 19-3-26, Togbetjent A.
3. *Carl Bennedsen*, 28-6-26, Detailhandler B.
4. *Tage Bertelsen*, 5-7-26, Kontorbestyrer B.
5. *Jens Ulrik Brusck*, 8-1-27, Lektor B.
6. *Alice Engdahl*, 4-9-26, Maskinpasser E.
7. *Jytte Hansen*, 31-5-26, Socialudvalgsformand H.
8. *Kjeld Hoegh*, 11-6-26, Maskinarbejder H.
9. *Lis Jacobsen*, 10-8-27, Grosserer J.
10. *Ketty Larsen*, 18-12-25, Togbetjent L.
11. *Sonja Lund*, 26-10-26, Overpakmester L.
12. *Else Magnussen*, 9-9-25, Fabrikforvalter M.
13. *Ragnhild Mikkelsen*, 13-5-26, Overportør M.
14. *Birthe Norvang*, 15-9-26, Landsretssagfører N.
15. *Alice Olesen*, 11-1-27, Manufakturhandler O.
16. *Ilse Pagh*, 12-6-26, Vognmand P.
17. *Ivar Schultz*, 29-6-25, Telegrafassistent S.
18. *Svend Aage Thøgersen*, 3-12-25, Tømrermester T.
19. *Helle Zachariassen*, 7-6-27, Arkitekt Z.

#### 4. Mellemskoleklasse a.

1. *Gerda Christensen*, 3-10-27, Pakmester C.
2. *Grethe Davidsen*, 13-4-26, Vognopsynsmand D.
3. *Orla Degn*, 19-7-27, Arbejdsmand D.
4. *Bent Frantsen*, 18-1-27, pens. Overportør Christensen, Egeskov.
5. *Arne Hansen*, 25-4-27, Enkefru H.
6. *Erik Hansen*, 6-5-27, Lokomotivfører H.
7. *Birthe Jensen*, 1-7-27, Fru J.
8. *Dida Jensen*, 11-1-28, Arbejdsmand J.
9. *Inger Jensen*, 28-8-28, Remisearbejder J.
10. *Kai Jensen*, 1-9-27, Enkefru J.
11. *Robert Jensen*, 22-9-27, Arbejdsmand J.

12. *Kirsten Jochumsen*, 27-3-28, Postassistent J.
13. *Erik Johannesen*, 30-10-27, Overassistent J.
14. *Palle Jürgensen*, 4-9-27, Motorfører J.
15. *Ingrid Kaalund-Jørgensen*, 12-11-27, Oberstløjtnant K-J.
16. *Grethe Kristensen*, 13-3-27, Malermester K.
17. *Birgit Madsen*, 13-10-28, Konstruktor M.
18. *Edith Møller*, 2-3-27, Fabrikarbejder M.
19. *Grethe Nielsen*, 26-6-28, Fru N.
20. *Preben Olesen*, 28-10-27, Postbud O.
21. *Bent Olsen*, 4-10-27, Havnearbejder O.
22. *Arndt Pedersen*, 21-12-27, Bogholder P.
23. *Erik Pedersen*, 6-10-27, Lokomotivfyrbøder P.
24. *Knud Poulsen*, 15-2-28, Lokomotivfører P.
25. *Mogens Lorentzen-Prip*, 4-2-28, Repræsentant L-P.
26. *Inge Ranch*, 22-2-27, Buntmager R.
27. *Poul Rasmussen*, 29-11-27, cand. pharm. R.
28. *Gerda Samsø*, 23-1-27, Skomager S.
29. *Inger Marg. Sørensen*, 20-4-27, Pakmester S.
30. *Jørgen Egholm Sørensen*, 3-9-27, Lærer E. S., Trelde.
31. *Jenny Thomsen*, 27-12-27, Fabrikarbejder T.

#### 4. Mellemskoleklasse b.

1. *Arrild Andersen*, 26-5-27, Former A.
2. *Henning Andersen*, 8-11-26, Overportør A.
3. *Sven Bech*, 15-2-28, Radioforhandler B.
4. *Gerda Bendtson*, 28-2-27, Mejerist B.
5. *Erik Christensen*, 30-1-27, Købmand C., Egum.
6. *Ulla Eklund*, 23-5-27, Telegrafmontør E.
7. *Henny Fischer*, 5-1-27, Billedskærer F.
8. *Kirsten Juul Hansen*, 2-7-27, Overassistent H.
9. *Erik Henriksen*, 5-12-27, Fru H.
10. *Inger Hoch*, 26-10-27, Smedemester H.
11. *Inga Holm*, 10-6-28, Fru H.
12. *Poul Hviid*, 18-3-28, Repræsentant H.
13. *Cecil Jacobsen*, 27-3-27, Tegner J.
14. *Ada Jensen*, 17-1-27, Gasværksarbejder J.
15. *Bent Jensen*, 2-10-27, Arbejdsmand J.
16. *Else Jensen*, 6-10-27, Førstelærer J.
17. *Svend Aage Jeppesen*, 24-1-27, Murerarbejdsmand J.
18. *Ebba Juul*, 23-10-26, Arbejdsmand J.
19. *Carla Jørgensen*, 9-7-26, Lokomotivfører J.
20. *Ruth Knudsen*, 17-6-28, Lokomotivfører K.
21. *Bent Laursen*, 14-9-28, Overassistent L.

22. *Knud Madsen*, 19-3-28, Malersvend M.
23. *Henning Nissen*, 11-12-27, Toldbetjent N.
24. *Henry Petersen*, 19-11-26, Fisker P.
25. *Knud Schydt Rasmussen*, 16-11-27, Postkontrolør R.
26. *Knud Søgaard Rasmussen*, 7-10-27, Lokomotivfører R.
27. *Yelva Risom*, 24-11-27, Sølvsmed R.
28. *Ellen Schmidt*, 11-9-27, Cyklehandler S.
29. *Poul Schollert*, 6-5-27, Skotøjshandler S.
30. *Niels Peter Skamriis*, 7-6-28, Førstelærer S., Pjedsted.
31. *Hans Chr. Thomsen*, 20-4-27, Direktør T.

### 3. Mellemskoleklasse a.

1. *Eigil Bech*, 19-5-29, Repræsentant B.
2. *Daghy Bodelund*, 31-1-28, Kunsthandler B.
3. *Inge Bøgelund*, 25-9-28, Overlærer B.
4. *Annelise Christensen*, 5-9-28, Skibsfører C., Middelfart.
5. *Tove Devantier*, 30-11-27, Pedel D.
6. *Valdemar Eggers*, 9-3-29, Kaptajn E.
7. *Erik Hansen*, 15-3-28, Forpagter H., Pjedsted.
8. *Aage Jensen*, 18-2-28, Kontorassistent J.
9. *Edith Jensen*, 7-12-27, Gaardejer J., Nørremarken.
10. *Gudrun Jensen*, 8-3-29, Chauffør J.
11. *Karl Jessen*, 14-4-28, Hjælpearbejder J.
12. *Henry Jochumsen*, 19-11-28, Pedel J.
13. *Inge Jochumsen*, 19-9-29, Postassistent J.
14. *Tove Johansen*, 10-8-29, Bogholder J.
15. *Hans Erik Jørgensen*, 1-9-28, Slagtermester J.
16. *Børge Knudsen*, 29-12-27, Lokomotivfyrbøder K.
17. *Svend Ladegaard*, 11-5-28, Gaardejer L., Pjedsted.
18. *Mogens Lund*, 18-7-28, Trafikkontrolør L.
19. *Bent Madsen*, 18-11-27, Montør M.
20. *Rigmor Meyer*, 7-1-28, Skræddersvend M.
21. *Arne Nielsen*, 16-2-29, Postkontrolør N.
22. *Gudrun Nielsen*, 4-7-28, Syerske Fru N.
23. *Kirsten Nielsen*, 11-2-28, Bestyrer N.
24. *Bent Nissen*, 19-1-28, Lokomotivfører N.
25. *Peder Søholt*, 10-4-28, Avlsbruger S., Søndermarken.
26. *Jørgen Sørensen*, 13-4-28, Vægtmontør S.
27. *Tage Sørensen*, 24-6-28, Smedemester S.
28. *Erik Tind*, 14-1-28, Maskinpasser T.

### 3. Mellemskoleklasse b.

1. *Leo Andreassen*, 20-4-28, Overpakmester A.
2. *Ellen Christensen*, 1-1-27, Arbejdsmand C.

3. *Ejvind Damberg*, 20-8-28, Maskinarbejder D.
4. *Else Delcuran*, 27-9-28, Havnearbejder D.
5. *Hans Jørgen Forchhammer*, 26-8-28, Overlærer F., Snoghøj.
6. *Gudrun Hansen*, 15-3-28, Arbejdsmand H.
7. *Lis Hansen*, 16-3-29, Assurandør H.
8. *Otto Hansen*, 5-2-28, Jernbanepakmester H.
9. *Anne Marie Haugaard*, 7-10-28, Pastor H.
10. *Helle Henriksen*, 17-5-29, Stenhugger H.
11. *Birgit Hvenekilde*, 11-4-28, Overofficiant H.
12. *Flemming Jacobsen*, 5-3-28, Arbejdsmand J.
13. *Bent Jensen*, 23-5-28, Bagermester J.
14. *Birthe Jensen*, 1-10-28, Sølvvarefabrikant J.
15. *Jens Jørgen Jensen*, 1-4-28, Snedker J.
16. *Jørgen Erik Jensen*, 22-8-29, Fru J.
17. *Palle Jensen*, 8-4-29, Fru Lind.
18. *Birthe Jørgensen*, 14-1-28, Telegrafhaandværker J.
19. *Erhardt Jørgensen*, 15-5-28, Hjælpearbejder J.
20. *Gunnar Jørgensen*, 1-1-29, Telegrafhaandværker J.
21. *Bent Knudsen*, 25-4-29, Postassistent K.
22. *Aase Kristensen*, 13-11-28, Overofficiant K.
23. *Agnete Larsen*, 30-9-28, Togbetjent L.
24. *Birthe Lund*, 15-2-29, Overassistent L.
25. *Finn Marcussen*, 10-7-27, Forretningsfører M.
26. *Arne Pedersen*, 8-6-28, Syerske Fru P.
27. *Kjeld Pedersen*, 9-4-28, Overassistent P.
28. *Ketty Petersen*, 27-3-28, Former P.
29. *Knud Rasmussen*, 23-5-28, Politiassistent R.
30. *Erik Storgaard*, 5-5-28, Mejerist S.
31. *Henning Thomsen*, 18-5-28, Overportør T.
32. *Selma Thomsen*, 4-2-29, Mellemskolelærer T.

## 2. Mellemskoleklasse a.

1. *Karen Andersen*, 15-3-29, Lokomotivfører A.
2. *Paul Bertelsen*, 31-12-29, Ekstrabud B.
3. *George Miller Broe*, 30-11-29, Fru B.
4. *Frits Caspersen*, 6-3-30, afd. Revisor C.
5. *Kirsten Christiansen*, 31-8-29, Vulkanisør C.
6. *Anne Forchhammer*, 11-6-30, Forstander F.
7. *Preben Frederiksen*, 25-1-30, Postassistent F.
8. *Jess Gerdes*, 3-3-29, Læge G.
9. *Poul Olaf Gredal*, 23-10-29, Lektor G.
10. *Bent Henriksen*, 17-9-29, Fru H.
11. *Ib Holm*, 8-9-30, Murersvend H.



12. *Elin Jacobsen*, 25-11-29, Forretter J.
13. *Edith Jensen*, 21-3-30, Købmand J.
14. *Else Nevin Jensen*, 4-2-30, Civilingeniør J.
15. *Grete Jensen*, 23-8-30, Enkefru J.
16. *Lilli Jensen*, 6-11-29, Kommunearbejder J.
17. *Anders Jessen*, 21-10-29, Ekstraarbejder J.
18. *Erik Jørgensen*, 10-8-29, Arbejdsformand J.
19. *Birthe Korch*, 22-7-30, Fabrikdirektør, Konsul K.
20. *Sonja Larsen*, 15-3-29, Trafikassistent L.
21. *Lise Lauritzen*, 9-9-29, Kommune lærer L.
22. *John Lund*, 28-8-28, Fabrikant L.
23. *Grethe Madsen*, 19-2-29, Banearbejder M.
24. *Erik Moseholm*, 13-5-30, Lektor M.
25. *Grethe Nielsen*, 21-5-29, Købmand N.
26. *Holger Pedersen*, 29-6-30, Syerske Fru P.
27. *Hans Friis Petersen*, 10-9-28, Hjælpearbejder P.
28. *Leif Petersen*, 13-4-30, Cyklehandler P.
29. *Karen Søgaard Rasmussen*, 17-11-29, Lokomotivfører R.
30. *Bengt Sørensen*, 30-7-29, Lokomotivfyrbøder S.
31. *Jytte Sørensen*, 9-7-29, Overportør S.
32. *Svend Wolmar*, 8-2-29, Remisearbejder V.

## 2. Mellemskoleklasse b.

1. *Anna Grethe Andersen*, 5-12-28, Kontorassistent A.
2. *Bent Andersen*, 22-3-29, Lokomotivfører A.
3. *Kaj Andersen*, 7-5-30, Overofficiant A.
4. *Elinor Bertelsen*, 12-8-30, Snedkersvend B.
5. *Preben Børrild*, 29-10-29, Telegrafassistent B.
6. *Lizzie Christensen*, 4-5-29, Slagtermester C.
7. *Svend Christensen*, 7-5-29, Cigarmager C.
8. *Bent Christiansen*, 24-7-29, Lokomotivfyrbøder C.
9. *Sonja Coers*, 3-5-29, Overportør C.
10. *Erna Deleuran*, 15-8-28, Husmand D.
11. *Grethe Engdahl*, 18-3-30, Maskinpasser E.
12. *Jørn Giese*, 22-8-30, Trafikassistent G.
13. *Jørgen Hansen*, 21-6-28, Fru H.
14. *Edith Irene Jensen*, 16-3-29, Murer J.
15. *Carsten Friis Jespersen*, 22-5-29, Dommerfuldmægtig F. J.
16. *Aage Johansen*, 1-11-30, Bogholder J.
17. *Grethe Jørgensen*, 15-8-30, Mælkehandler J.
18. *Ester Kolsbjerg*, 29-10-29, Politibetjent K.
19. *Ingerlise Krintel*, 27-7-29, Enkefru K.
20. *Svend Erik Melgaard*, 15-6-30, Overassistent M.



21. *Georg Møller*, 26-2-29, Fabrikarbejder M.
22. *Erling Nielsen*, 8-6-29, Togbetjent N.
23. *Jorgen Gellert Pedersen*, 25-3-30, Arkitekt P.
24. *Ove Petersen*, 3-5-29, Lokomotivfyrbøder P.
25. *Poul Rasmussen*, 5-3-29, Bogholder R.
26. *Kirsten Schaltz*, 4-8-30, Ingeniør S.
27. *Harry Simonsen*, 30-12-29, Fabrikarbejder S.
28. *Bent Svendsen*, 19-2-29, Stenhugger S.
29. *Knud Sørensen*, 21-4-29, Jernbanepostmester S.
30. *Bente Sørresøig*, 28-7-30, Overtoldassistent S.
31. *Minna Thomassen*, 31-3-29, Overpakmester T.
32. *Palle Toubro*, 6-5-30, Grosserer T., Middelfart.
33. *Sven Erik Vindeløv*, 5-4-30, Typograf V.

### 1. Mellemskoleklasse a.

1. *Gerda Andersen*, 27-8-30, Murersvend A.
2. *Grethe Andersen*, 12-3-31, Murermester A.
3. *Kirsten Andersen*, 15-11-30, Fabrikarbejder A.
4. *Aase Andreassen*, 11-6-31, Montør A.
5. *Tage Bertelsen*, 18-5-31, Købmand B.
6. *Marie Bro*, 3-3-31, afd. Kommunalærer B.
7. *Agnete Broholm*, 20-10-30, Tandlæge B.
8. *Ytt Gerdes*, 21-1-31, Læge G.
9. *Jens Boye Gredal*, 28-1-31, Lektor G.
10. *Birgitb Hansen*, 15-9-30, Bankbud H.
11. *Rigmor Hansen*, 13-2-30, Jernbanepakmester H.
12. *Vagn Hansen*, 2-3-31, Automobilhandler H.
13. *Else Holm*, 21-10-30, Enkefru H.
14. *Erling Jensen*, 18-1-31, Arbejdsmand J.
15. *Einar Juulsgaard*, 28-4-31, Trafikassistent J.
16. *Hans Ketelsen*, 16-3-31, Kontrolør K.
17. *Hans Kjeldmand*, 21-11-30, Overpakmester K.
18. *Solveig Mikkelsen*, 12-5-30, Overportør M.
19. *Jytte Nielsen*, 18-6-30, Repræsentant N.
20. *Ole Nielsen*, 4-7-30, afd. Postkontrolør N.
21. *Arne Petersen*, 3-2-30, Landpostbud P.
22. *Svend Aage Petersen*, 1-11-30, Inspektør P.
23. *William Petersen*, 4-2-30, Kaptajn P., Strib.
24. *Inge-Lis Rasmussen*, 24-6-30, Formand R.
25. *Henny Sejv*, 23-2-31, Arbejdsmand S.
26. *Ida Simonsen*, 8-10-30, Assurandør S.
27. *Else Søgaard-Jensen*, 29-1-31, Tandlæge S-J.
28. *Karen Margrethe Sørensen*, 3-2-31, Lærer S.

**1. Mellemskoleklasse b.**

1. *Addy Amonsén*, 2-7-30, Forpagter A., Strib.
  2. *Helge Bloch*, 14-8-30, Telegrafassistent B.
  3. *Else Brinch*, 29-12-30, Portør B.
  4. *Else Brusck*, 29-8-30, Lektor B.
  5. *Jette Cohr*, 6-2-31, Direktør C.
  6. *Bill Daugaard*, 26-7-30, Overportør D.
  7. *Gerda Ebbesen*, 7-8-30, Baneformand E.
  8. *Valther Frydland*, 12-7-30, Portør F.
  9. *Grete Groot*, 28-3-31, Værkfører G.
  10. *Alice Hansen*, 18-6-31, Lokomotivfører H.
  11. *Yvonne Hasle*, 16-3-30, Læge H.
  12. *Birgith Jensen*, 26-8-30, Lærer J.
  13. *Ejvind Jensen*, 12-1-31, Kontorassistent J.
  14. *Grethe Jensen*, 28-9-30, Portør J.
  15. *Gurli Jensen*, 18-3-30, Vognopsynsmand J.
  16. *Inge Jensen*, 10-12-30, Tømrer J.
  17. *Lise Jochumsen*, 17-9-31, Telegrafassistent J.
  18. *Birgit Juhl*, 8-8-31, Vaskeriejer J.
  19. *Eigil Lund*, 28-1-31, Togfører L.
  20. *Arne Madsen*, 14-2-31, Lokomotivfører M.
  21. *Tove Nielsen*, 1-12-30, Mælkehandler N.
  22. *Raghild Nydam*, 22-10-30, Hjelpearbejder N.
  23. *Ellen Petersen*, 4-5-31, Trafikassistent P.
  24. *Stig Boye Petersen*, 3-7-31, Korrespondent B. P.
  25. *Poul Poulsen*, 15-11-29, Produkthandler P.
  26. *Georg Rode*, 15-9-31, Forretningsfører R.
  27. *Jytte Skov*, 2-7-30, Lokomotivfører S.
  28. *Knud Thomsen*, 14-12-30, Salgschef T.
  29. *Per Thordrup*, 13-3-31, Overassistent T.
  30. *Niels Thorsen*, 9-11-31, Gravør T.
-

# Oversigt over Aarets Arbejde.

## 1. Mellemskoleklasse.

**Dansk:** Clausen og Hansen: Dansk Læsebog for Mellemskolen I. Sproglære og Analyse efter Langes Øvelsesbog og Læsebogen. 2 skriftlige Øvelser om Ugen.

**Religion:** Martensen og Paullis Bibelhistorie S. 1—69. Balslevs Katekismus: De ti Bud. Nogle Salmer udenad.

**Engelsk:** O. Friis Hansen og Chr. Nielsen: Engelsk for Mellemskolen I med tilhørende Øvebog.

**Historie:** L. Schmidts Lærebog i Historie for Mellemskolen, forfra til Norden i den hedenske Tid.

**Geografi:** C. C. Christensen: Geografi for Mellemskolen I, forfra til Alperne.

**Naturhistorie:** Stockmarr og Bøving-Petersens Zoologi I (v. Schønning): Pattedyr og Spurvefugle. Simonsen: Botanik I.

**Fysik:** J. K. Eriksens Fysik for Mellemskolen I, S. 1—58.

**Regning:** Pihl og Ring: Regnebog for Mellemskolen I.

**Skrivning:** A-Klassen: Øvelser i almindelige Skrivehæfter efter Forskrift: Alfabetet, Ord og korte Sætninger. B-Klassen: Øvelser efter Herman Larsens System og i almindelige Skrivehæfter.

**Tegning:** Mønstertegning og Modeltegning.

**Sløjd:** Savning, Hjulboring, Spigring. Model: Redekam, Sømkasse, Vandmølle m. fl.

**Kvindelig Haandgerning:** Syet et Pudevaar med Hulsøm og strikket et Par Ankelsokker.

## 2. Mellemskoleklasse.

**Dansk:** Clausen og Hansen: Dansk Læsebog for Mellemskolen II. Øvelser og Sproglære efter Langes Øvelsesstykker og Læsebogen. 1 á 2 skriftlige Øvelser om Ugen.

**Religion:** Martensen og Paullis Bibelhistorie, S. 69—126. Balslevs Katekismus: De to første Trosartikler med nogle Skriftsteder. Nogle Salmer.

**Tysk:** K. Wiggers Smith, Ellen Hasselriis og I. Mogensen: Tysk I med tilhørende Øvebog. A-Klassen desuden Ekstemporal efter Reincke: Tysk Læsebog for Mellemskolen, S. 3—11 og 13—16.

**Engelsk:** O. Friis-Hansen og Chr. Nielsen: Engelsk for Mellemskolen II med tilhørende Øvebog med nogle Udeladelser.

**Historie:** L. Schmidts Lærebog i Historie for Mellemskolen I: A-Klassen: Norden i den hedenske Tid—Bogen ud. B-Klassen: Norden i den hedenske Tid—Opdagelserne.

**Geografi:** C. C. Christensen: Geografi for Mellemskolen I fra Schweiz og ud. II: Afrika.

**Naturhistorie:** Stockmarr og Bøving-Petersen: Zoologi: Fugle, Krybdyr, Padder og Fisk. Balslev og Simonsen: Botanik II.

**Naturlære:** J. K. Eriksen: Fysik for Mellemskolen I, S. 71—98. J. Kofoed: Uorganisk Kemi for Mellemskolen, S. 1—44.

**Regning:** Pihl og Ring: Regnebog for Mellemskolen II (5. ændrede Udgave).

**Matematik:** Vilh. A. C. Jensen: Geometri for Mellemskolen § 1—36.

**Skrivning:** A-Klassen: Øvelser i almindelige Skrivehæfter. B-Klassen: Øvelser efter Overintendant Jørgensens Skrivehæfter 4—5.  
**Tegning:** Mønster-tegning, Modeltegning (Drengene).  
**Sløjd:** Skraasavning, Høvling. Model: Kapel, Bil, Teltpløk m. fl.  
**Kvindelig Haandgøring:** Syet et Friserslag samt en Bakkesserviet med Hulsøm og Korssting.

### 3. Mellemskoleklasse.

**Dansk:** Clausen og Hansen: Dansk Læsebog for Mellemskolen III (8. Udgave): S. 5—32, 63—80, 116—22, 128—42. Læst for Klassen: »Genboerne«, Bjørnson: »En glad Gut« og Stykker af G. Gunnarson: »Edbrodrerne«. Analyse og Sproglære efter Langes Øvelsesstykker.  
**Svensk:** Svenske Læsestykker ved Ida Falbe-Hansen og E. Keller: S. 1, 7—19, 20—40, 104—06 (statarisk og ekstemporal).  
**Religion:** Martensen og Paullis Bibelhistorie, S. 127—Bogen ud. Balslevs Katekismus: Stk. II og III. Nogle Salmer. Læsning i Testamentet.

**Tysk:** A-Klassen: Kaper og Nielsen: Deutsch für die mittlere Stufe (3. Udg.): S. 2—29, 36—50, 53—57, 76—81, 84—92. Stil efter Kaper: Tyske Stiløvelser for de mellemste Klasser. Ekstemporal efter Reincke: Tysk Læsebog for Mellemskolen, S. 92—122. B-Klassen: Kaper og Nielsen: Deutsch für die mittlere Stufe (3. Udg.) S. 1—29, 36—75. Stiløvelser efter Kaper: Tyske Stiløvelser for de mellemste Klasser. Kaper: Kortfattet tysk Sproglære (18. Udg.).

**Engelsk:** O. Friis Hansen og Chr. Nielsen: Engelsk for Mellemskolen III med tilhørende Øvebog.

**Historie:** L. Schmidts Lærebog i Historie for Mellemskolen II. A-Klassen: Forfra til den store franske Revolution. B-Klassen: Forfra til Napoleon.

**Geografi:** C. C. Christensens Geografi for Mellemskolen II: Asien, Australien og Amerika til Danmark.

**Naturhistorie:** Stockmarr og Bøving-Petersen ved Schönning: Forfra til Søstjerner. Balslev og Simonsen: Botanik III.

**Naturalære:** J. K. Eriksen: Fysik for Mellemskolen I, S. 102—115. II: S. 1—31. J. Kofoed: Uorganisk Kemi for Mellemskolen, S. 44—64.

**Regning:** Pihl og Ring: Regnebog for Mellemskolen III.

**Matematik:** Vilh. A. C. Jensen: Geometri for Mellemskolen § 36—53.

**Skrivning:** Øvelser i almindelige Skrivehæfter samt efter Herman Larsens System.

**Tegning:** Mønster-tegning, Modeltegning (Drengene).

**Sløjd:** Forskellige Samlekonstruktioner, Brug af Stemmejern og Bugthøvl. Model: Flagstang m. fl.

**Kvindelig Haandgøring:** Syet en Bøjlepose og strikket et Par Skisokker.

### 4. Mellemskoleklasse.

**Dansk:** Clausen og Hansen: Dansk Læsebog III (8. Udg.). A-Klassen: S. 56—66, 179—210, 242—64, 291—302. B-Klassen: S. 39—46, 56—60, 63—80, 191—210, 270—79, 291—295. Begge Klasser: Heiberg: Aprilsnarrene og Blicher: Røverstuen. Sproglære efter Langes Øvelsesstykker. Analyse efter Læsebogen. Læst for B-Klassen: Goldschmidt: Erindringer fra min Onkels Hus, Blicher: Noveller, Bauditz: Noveller. Begge Klasser: 1 Stil ugentlig.

Svensk: Falbe-Hansen og Keller: Svenske Læsestykker: A-Klassen: (7. Oplag) S. 37—40, 47—56, 86—93, 107—12. B-Klassen: (5. Oplag) S. 26—27, 47—56, 83—85, 112—16.

Religion: Træk af Oldkirkens Historie. Apostlenes Gerninger.

Tysk: Kaper og Nielsen: Deutsch für die mittlere Stufe: A-Klassen: S. 66—92, 99—108, 109—117, 119—24, 142—150, 170—177, 182—187, 201—212. Til Eksamen opgives: S. 66—75, 84—92, 99—108, 109—110, 115—117, 119—122, 170—177<sup>ø</sup>, 182—187. B-Klassen: (2. Udg.) S. 21—26, 84—87, 88—92, 93—97, 99—110, 123—124, 137—138, 166—177, 178—182, 198—199. Ekstemporal efter Læsebogen. Begge Klasser: Kaper: Kortfattet tysk Sproglære og samme: Tyske Stiløvelser for de mellemste Klasser.

Engelsk: O. Friis Hansen og Chr. Nielsen: Engelsk for Mellem-skolen IV med tilhørende Øvelseshæfte. Til Eksamen: A-Klassen: Stk. 4, 8, 10, 15, 18, 19, 22, 26, 27, 31. B-Klassen: Side 7—12, 16—21, 40—55, 57—63, 77—89, 97—103.

Latin: Chr. Mikkelsen: Latinsk Læsebog for Mellem-skolen S. 1—21 og Eksamen S. 22—37.

Historie: L. Schmidts Lærebog i Historie for Mellem-skolen II, fra Revolutionen—ud.

Geografi: C. C. Christensen: Geografi for Mellem-skolen II, fra Amerika—ud.

Naturhistorie: Stockmarr og Bøving-Petersen ved Schønning: Zoologi for Mellem-skolen II, fra Søstjerner—ud. Balslev og Simonsen: Botanik for Mellem-skolen IV.

Naturlære: J. K. Eriksen: Fysik for Mellem-skolen II, S. 32—90. J. Kofoed: Uorganisk Kemi for Mellem-skolen, S. 47—64.

Regning: Pihl og Ring: Regnebog for Mellem-skolen IV.

Matematik: Pihl og Ring: Regnebog for Mellem-skolen IV. Decimalbrøk opgives ikke til Eksamen i Aritmetik. Jul. Petersen: Geometri for Mellem-skolen: § 82—93, 101—114 og 117—123.

Skrivning: Drengene: Overintendant Jørgensens Skrivehæfter Nr. 9—11.

Tegning: Drengene: Modeltegning.

Sløjd: Tapning, Gratning, Paasætning af Beslag. Model: Bordlampe, Bogreol m. fl.

Kvindelig Haandgøring: Syet en Bluse samt en Bordløber med Hulsøm og Korssting eller Sammentrækssyning.

## Realklassen.

Dansk: Agerskov og Rørdam: Dansk Læsebog for Realklassen (4. Udg.): A-Klassen: S. 38—47, 52—58, 116—126, 127—132, 161—168, 171—183, 209—215, 218—222, 260—264, 273—276, 285—290, 303—309, 310—320, 324—327, 329—338, 348—351. B-Klassen: S. 38—47, 52—58, 78—81, 116—126, 127—132, 218—222, 260—264, 285—290. Begge Klasser: Holberg: Den politiske Kandestøber. Oehlenschläger: Hakon Jarl. Analyse. 1 Stil hver 14. Dag.

Tysk: Reincke: Tyske Læsestykker for Realklassen, 4. Udg., S. 3—42, 93—107, 133—138, 155—158. Læst, men opgives ikke til Eksamen S. 107—122. Ekstemporal efter Læsebogen. Grammatik efter Kaper: Kortfattet tysk Grammatik. 1 ugentlig Stil efter Ingerslev og Petersen: Tyske Realeksamensopgaver.

Engelsk: Friis Hansen og Chr. Nielsen: Engelsk for Realklassen:



A-Klassen: S. 5—50, 53—84, 100—120. B-Klassen: S. 5—22, 27—50, 53—84. Begge Klasser til Eksamen: S. 5—22, 27—50, 62—79.

Fransk: Nielsen og Hoffmann: Fransk Begynderbog, S. 2—85. Til Eksamen: Stk. 23—26, 36—43, 45, Side 55—85 (med Undtagelse af *La chèvre, le chou et le loup*). H. Madsen: Fransk Grammatik for Realklassen.

Historie: H. L. Møller: Danmarks Historie fra 1848 til Nutiden. Møller og Dahl: Samfundslære for Realklassen, forfra til »Familien«. Geografi: Johs. Reumert: Erhvervsgeografi (÷ Astronomi).

Naturhistorie: Jørgensen og Andersen: Biologi for Realklassen.

Fysik: J. K. Eriksen: Naturlære for Realklassen II, Elektricitet, S. 1—49. J. K. Eriksen og P. Pedersen: Naturlære for Realklassen III, Astronomi.

Regning: C. C. Andersen og J. Damgaard Sørensen: Praktisk Regning for Piger. Realeksamensopgaver ved H. C. Christiansen.

Matematik: Jessen og Smith: Matematik og Regning for Realklassen.

Regning for Piger: C. C. Andersen og J. Damgaard Sørensen: Praktisk Regning for Piger. Eksamensopgaver.

## 1. Gymnasieklasse.

Dansk: A. Jørgensen: Dansk Litteraturhistorie forfra til Ewald og Nørnø Litteratur med tilsvarende Prøver efter Falkenstjerne: Haandbog i Dansk Litteratur I. Holberg: Erasmus Montanus. Oxen-vad: Vort Sprog, S. 1—80. Stil hver 14. Dag.

Svensk: Agerskov og Nørregaard: Svensk Læsebog, ns.: S. 6—20, 32—51, mn.: S. 5—20, 38—49, 52—58.

Religion: Primitiv Religion og religiøse Begreber. Det gamle Testamente.

Tysk ns.: C. Gad: Moderne tyske Noveller. Ingerslev og Vibæk: Deutschland II, Friedrich der Grosse, Aus dem Jahre 1848. Nogle Digte. Mundtlige og skriftlige Øvelser efter Houken og Stenbjerræs Stiløvelser. Kapers Grammatik.

Tysk mn.: Sigtryggsson: Tyske Læsestykker for det matematiske Gymnasium. S. 11—44 med enkelte Udeladelser. Kapers Grammatik.

Engelsk ns.: Rosenmeier: A Modern Omnibus, S. 38—144. Helweg-Møller: Modern Prose II, S. 3—133. Østerberg: A Hundred Poems, S. 1—9, 11—15, 17—20, 25—40, 49—51. Ad. Hansen: Engelske Stiløvelser. Genfortællingsstile. Grammatik efter K. Herløv: Engelsk Grammatik.

Engelsk mn.: R. C. Sheriff: The Fortnight in September, ca. 140 Sider.

Fransk: Laugesen: Fransk Begynderbog, S. 16—100. Grammatik efter N. Chr. Nielsen: Fransk Skolegrammatik. Elementærstoffet gennemgaaet.

Latin ns.: L. Høeg: Latinsk Læsebog for Gymnasiet: Cæsar III, IV og Afsnit af V. Hovedpunkter af Valdemar Nielsen: Latinsk Grammatik.

Historie: Munch og Müllers Lærebog i Verdenshistorie I og II. Billeder efter Lærebøgerne og Billedhæftet til Oldtidens Historie og Kultur v. Fossing m. fl.

Oldtidskundskab: Østergaard: Udvalg af Iliaden (3. Udg.), S. 1—40. Samme: Udvalg af Odysseen (2. Udg.), S. 1—36. Herodot v. Hude: Hæfte 2. Mytologi efter Secher. mn.: yderligere: Iliaden 24. Sang og Odysseen, S. 13—41.



**Naturfag mn.:** Hellner og Humlum: Geografi for Gymnasiet, forfra til Side 153, undtagen Side 58—73.

**Matematik ns.:** Poul Mogensen: Mindre Lærebog i Matematik for Gymnasiets sproglige Linier, S. 1—68.

**Matematik mn.:** Jul. Petersens System af Lærebøger ved Albert Kristensen: Aritmetik og Algebra I, Nr. 1. Plangeometri og Trigonometri, Nr. 3—4. 2 Sæt Hjemmeopgaver om Ugen.

**Naturlære ns.:** Petterson og Ring: Fysik og Kemi for Gymnasiets sproglige Linier.

**Naturlære mn.:** Eriksen og Sijkær: Fysik I. Astronomi: Mundtlig Gennemgang af nogle Hovedfænomener.

**Kemi mn.:** Ring: Kemi for Gymnasiet, § 1—23, 30.

## 2. Gymnasieklasse.

**Dansk:** A. Jørgensen: Dansk Litteraturhistorie, S. 38—81 med Litteraturprøver efter Falkenstjernes Haandbog. Oehlsenschläger: Sct. Hansaften-Spil. Blicher: En Landsbydegns Dagbog. Oxenvad: Vort Sprog I, S. 81—153 med Tekster efter Vort Sprog II. Stil hver 3. Uge.

**Svensk:** Agerskov og Nørregaard: Svensk Læsebog, S. 116—118, 125, 127—129, 130—131, 133, 135—138, 140—143, 144—145, 150—152.

**Religion:** Det gamle og det ny Testamente. Træk af Kirkens Historie til ca. 1800.

**Tysk ns.:** Schiller: Die Jungfrau v. Orleans. Ingerslev og Vibæk: Deutschland I: Stk. 1, 2, 3, 5, 8. Deutschland II, Stk. 3, 14. Østergaards tyske Digte II: 1, 2, 3, 16, 21, 25. III: 2, 3, 5. Moe: Tysk Novelledigtning. Litteraturhistorie efter H. Winkler: Die deutsche Litteratur, forfra til Lessing. Stil mundtlig efter Houken og Stenbjerre. Genfortælling og skriftlig Stil efter Eksamensopgaverne. Kapers Grammatik.

**Tysk mn.:** Sigtryggsson: Tyske Læsestykker for det matematiske Gymnasium, Stk. 26, 38, 39, 41, 42, 43, 44, 45, 46, 47. Ekstemporaløvelser efter samme Bog. Kapers Grammatik repeteret.

**Engelsk ns.:** The Dickens Reader, S. 3—88. Ehlern-Møller og Rosenmeier: A Contemporary Reader, S. 1—15, 41—116. Østerberg: A Hundred English Poems: S. 59—66, 70—88, 91—109, 125—132. G. Eliot: Silas Marner. Ad. Hansens Stiløvelser. Herløv: Engelsk Grammatik. Genfortællings- og Oversættelsesstile.

**Engelsk mn.:** K. V. Olsen: English Science Reader (3. Udg.), S. 7—70, 104—129. R. C. Sherriff: The Fortnight in September, ca. 50 Sider.

**Fransk ns.:** Henriques og Willemoës: Fransk Litteratur i Udvalg, S. 12—46, 112—146, 149—166, 231—236. Ekstemporal Øvelser efter Erckmann-Chatrian: L'Ami Fritz. N. Chr. Nielsens Grammatik.

**mn.:** Fransk Litteratur, S. 12—52, 112—123, 132—146, 159—166, 190—196. Iøvrigt som ns.

**Latin ns.:** Høeg: Latinsk Læsebog for Gymnasiet I: Cæsar I og Slutningen af V. Ciceros Breve, 86—96, 99—100. Samme: Ciceros Taler: Pro Roscio, § 15—83. In Catilinam I. Valdemar Nielsens Grammatik.

**Historie:** Munch og Müller: Verdenshistorie III. Ilsoe: Nordens Historie til 1814. Tekster og Billeder.

**Oldtidskundskab:** Euripides: Medeia. Slutningen af Herodot v. Hude, Hæfte 2. Repetition af det i forrige Klasse læste af Homer og Herodot. Litteraturhistorie efter Secher. Kunsthistorie efter Luckenbach: Kunst und Geschichte I. mn.: tillige: Billeder til Oldtidens Historie og Kultur ved Fossing m. fl.

**Geografi og Geologi ns.:** Andersen og Vahl: Geografi for de sproglige Linier. Samme: Elementær Astronomi.

**Geografi og Geologi mn.:** Hellner og Humlum: Geografi for Gymnasiet.

**Matematik ns.:** Poul Mogensen: Mindre Lærebog i Matematik, S. 68—92. Eksamenspensum repeteret.

**Matematik mn.:** Jul. Petersens System af Lærebøger ved Albert Kristensen: Nr. 5, Analytisk Geometri. Nr. 6, Differential- og Integralregning. Nr. 2, Aritmetik og Algebra II, § 1—7. 2 Sæt Hjemmeopgaver ugentlig.

**Fysik mn.:** Eriksen og Pedersen: Astronomi, S. 1—38. Eriksen og Sikjær: Fysik II, S. 1—107, og Fysik III, S. 1—44.

**Kemi mn.:** Ring: Kemi § 26—52.

### 3. Gymnasieklasse.

**Dansk:** A. Jørgensen: Dansk Litteraturhistorie fra Paludan-Müller—Bogen ud med tilhørende Litteraturprøver efter Falkenstjerne: Haandbog i dansk Litteratur. J. P. Jacobsen: Mogens. Pontoppidan: Ilum Galgebakke, Nattevagt. Oxenvad: Vort Sprog I—II. Stil hver 4. Uge.

**Svensk:** Agerskov og Nørregaard: Svensk Læsebog: S. 77—80, 95—107, 136—138, 141—149.

**Religion:** Træk af Kirkens Historie i den nyeste Tid. Grundtvig. Kierkegaard.

**Tysk ns.:** Moe: Moderne tysk Novelledigtning: Deutschland I (2) Nr. 1, 2, 3, 5. Deutschland II (3) Nr. 2, 8, 9. Østergaard: Tyske Digte II, 1, 2, 25; III, 4, 5. Kleist: Der zerbrochene Krug, 1.—6. Auftritt. Litteraturhistorie efter Hans Winkler. Stiløvelser efter Gudme og Ipsen og Eksamenstile. Kapers Grammatik. Eksamenspensum repeteret.

**Engelsk ns.:** Shakespeare: The Merchant of Venice. English Essays, S. 115—123. Thackeray: Rebecca Sharp and the Crawleys. Herløv: Engelsk Grammatik. Ad. Hansen: Engelske Stiløvelser. Eksamenstile. Eksamenspensum repeteret.

**Fransk:** Henriques og Willemoës: Fransk Litteratur i Udvalg. ns.: S. 11—12, 52—57, 61—62, 73—81, 84—87, 103—132, 146—179, 196—216, 231—236, 271—300. mn.: S. 1—6, 57—73, 78—81, 84—87, 123—132, 146—179, 190—233, 271—300, 307—320. Begge Klasser: N. Chr. Nielsens Grammatik. Ekstempore: Erckmann-Chatrian: L'Ami Fritz, sidste Del; ns. desuden enkelte Kapitler af Glahn: Lectures Variées V.

**Latin ns.:** L. Høeg: Latinsk Læsebog for Gymnasiet: Ciceros Taler, In Catilinam IV. Udvalg af Talen mod Verres. Ovid: Pyramus og Thisbe. Valdemar Nielsens Grammatik. Eksamenspensum repeteret.

**Historie:** Munch og Müllers Lærebog i Verdenshistorie IV a og b. Ilsoe: Nordens Historie efter 1814. Dahl og Kretzschmer: Samfundslære for Gymnasiet (7. Udg.). Billeder efter Lærebøgerne samt Andrup, Ilsoe og Nørlund: Danmarks Historie i Billeder. Tekster efter Holt: Tekster og Tal. Eksamenspensum repeteret.

Oldtidskundskab: Platon: Apologien. Sophokles: Ajas (v. Lange). Eksamenspensum repeteret. mn. desuden: Sokrates i Fængslet (v. Gertz).

Naturfag: Mogens Lund: Biologi for Gymnasiet. August Krogh: Fysiologi for Gymnasiet.

Matematik mn.: Jul. Petersens System af Lærebøger ved Albert Kristensen: Nr. 2, Tillæg til Aritmetik og Algebra fra § 11 og ud. Nr. 7, Stereometri, hele Bogen. Eksamenspensum repeteret og delvis det øvrige i Gymnasiet læste Stof. 2 Sæt Hjemmeopgaver ugentlig.

Fysik mn.: Eriksen og Kofoed: Elektricitet II. Eriksen og Pedersen: Astronomi, S. 38—ud. Repetition.

Kemi mn.: Ring: Kemi, S. 138—188 samt forskellige Afsnit fysisk Kemi. Eksamenspensum repeteret.

## Sang.

Mellemskolen: Rytme- og Træffeøvelser med Nodeskrivning, samt cen- og flerstemmige Sange.

Gymnasiet: Som Mellemskolen og desuden Musikteori og -historie med Demonstration af Grammofonplader.

## Gymnastik.

Drengene: Gymnastik, Svømning, Boldspil og Atletik.

Pigerne: Gymnastik, Svømning, Hockey og Langbold.

## Eksamensopgivelser til Studentereksamen 1943.

### 3. G. ns og mn.

Dansk ns.: Litteraturhistorie: Aksel K. Jørgensen: Dansk Litteraturhistorie, S. 10—11n, 25m—89n, 91n—100m, 101m—108n, 109—117m, 126—128, 133—143m. Hovedværker: Holberg: Erasmus Montanus. Oehlenschläger: Sct. Hansaften-Spil. J. P. Jacobsen: Mogens. Litteraturprøver: Falkenstjerne: Haandbog i dansk Litteratur (4. Udg.). Poesi: Bind I, S. 2—5, 42—44, 191, 193—194, 202—203, 252—254, 267—268, 329—331, 347—349, 361m—n. Bind II: S. 2ø—m, 14—15, 37, 59—63, 140—144, 154. Bind III: S. 40—41. Prosa: Bind I: S. 171—172, 177—181. Bind II: S. 215—235. Bind III: S. 1—10, 90—93, 194—198, 229—235.

Dansk mn.: Litteraturhistorie: S. 25—100, 101—108, 109—117, 131—143. Hovedværker som ns. Efter Falkenstjernes Haandbog: Poesi: Bind I: S. 191<sup>24—40</sup>, 103—195ø, 202m—203, 239m—240m, 252—254, 267—268, 329—331, 350—351ø. Bind II: S. 2<sup>9—24</sup>, 5<sup>1—25</sup>, 14m—15m, 40—42, 59—63, 67—69, 125—126, 140—144, 154—157ø, 171m—173ø, 174—178m, 185—186, 189—194m. Bind III: S. 40—41, 47—48, 50, 301m—304, 321<sup>25—31</sup>. Prosa: Bind I: S. 170—172, 213—216. Bind II: S. 231—235. Bind III: S. 90—95, 106—109. Desuden: J. P. Jacobsen: Fru Fønss. Jacob Knudsen: Et moderne Fænomen.

Tysk ns.: Lessing: Emilia Galotti 2. Schiller: Die Jungfrau v. Orleans 2 og 4. Østergaard: Tyske Digte, 5. Udg. II: 25, 26; III: 4. Ingerslev og Vibæk: Deutschland I (2. Udg.) Nr. 5 og II (3. Udg.) Nr. 8 og af 9 fra Side 81: »Da ertönte« til 84: »und Landwehr«. Kleist: Der zerbrochene Krug, 4. Auftritt.

**Engelsk:** Shakespeare: *The Merchant of Venice* III, sc. 1—4. Østerberg: *Engelske Digte*: S. 66—71, 75—80, 88—97. Ehlern-Møller og G. Rosenmeier: *A Contemporary Reader*: S. 5—8, 69—83, 156—159. *The Dickens Reader*: S. 68—88. Thackeray: Rebecca Sharp and the Crawleys: S. 10—31.

**Latin:** L. Høeg: *Latinsk Læsebog for Gymnasiet: Cæsar*, S. 1—15, 60—76. *Ciceros Taler*, S. 5—14, 51—62.

**Oldtidskundskab:** Østergaard: *Udvalg af Homers Iliade* (3. Udg.) S. 1—40. Herodot (v. Hude), Hæfte 2, S. 1—24. Platon: *Apologien* (v. Gertz). Euripides: *Medeia* (v. Müller og Thomsen). Efter Luckenbach: *Kunst und Geschichte I: Den mykenæiske Tid, Tempelbygninger paa Akropolis, i Olympia og Delphi; udvalgte Skulpturer fra Apollo fra Tenea til Laokoongruppen og enkelte Steler.*

**Historie:** Ilsø: *Nordens Historie ca. 800—1523 og 1814—1864*. Munch og Müller: *Romerriget og 1815—1914*. Fl. Dahls *Samfundslære* (7. Udg.) VIII og IX. *Billeder: Danmarks Historie i Billeder: Nr. 102, 145—149. Billedhæfte til Oldtiden: Nr. 43, 120, 123—125, samt: Kirkebygninger (med Taulov og Middelfart Kirker), Bredas Overgivelse, Kejserproklamationen i Versailles. Tekster: P. Holt: Tekster og Tal: S. 7—12, 14—19, 26—29.*

**Naturfag:** Mogens Lund: *Biologi undtagen Økologi* (8. Udg., S. 60—66, 7. Udg., S. 57—63). Aug. Krogh: *Fysiologi, undtagen Side 68—71, 95—99, 106—111, 115—118 og 127—133.*

**Matematik mn.:** Julius Petersens *System af Lærebøger* ved Albert Kristensen: *Aritmetik og Algebra I*, § 1—5, 72—77. *Aritmetik og Algebra II*, § 5—21. *Geometri og Trigonometri*, § 14—31, 43—49, 52—58. *Analytisk Geometri*, § 32—51. *Differential- og Integralregning*, § 1—25, 44—46. *Stereometri*, Kap. I, III, V, VIII, IX.

**Naturlære mn.:** Eriksen og Kofoed: *Fysik for Gymnasiet: Elektricitet I: S. 1—8, 22—26, 86—90. Elektricitet II: S. 1—4, 12—19, 23—29, 42—88, 106—114. Varmelære: S. 24—35, 60—68. Mekanik: S. 1—5, 60—102, 129—133. Lyslære: S. 56—72. Eriksen og Pedersen: *Astronomi: S. 1—10, 15—22, 27—33, 39—50, 53—55. Følgende Øvelser: 1) Messings og Jerns Varmefylde, 2) Isens Smeltevarme og Vands Fordampningsvarme, 3) Lufttermometret, 4) Kogning ved lavt Tryk, 5) Vægtfyldforsøg, 6) Pyknometer og Dilatometer, 7) Faldende Plade og roterende Skive, 8) Pendulforsøg, 9) Kundts Rør, 10) Linseforsøg, 11) Goniometer, 12) Nernst's Lov, 13) Joules Lov, 14) Wheatstones Bro, 15) Treelektroderørets Karakteristik.**

**Kemi mn.:** Ring: *Kemi for Gymnasiet* (5. Udg.): S. 35—40, 52—58, 70—85, 90—102, 118—133, 152—162, 172—176.

## 2. G. ns.

**Geografi og Naturlære:** Andersen og Vahl: *Geografi for de sproglige Linier* (2. Udg.) undtagen S. 34—38, 70—78. Petterson og Ring: *Fysik og Kemi, undtagen organisk Kemi.*

**Matematik:** Poul Møgensens: *Mindre Lærebog i Matematik for Gymnasiets sproglige Linier*, §§ 2—4, 7—10, 16—21, 24—38.

## 2 G. mn.

**Geografi:** Hellner og Humlum: *Geografi, undtagen Side 186—192, 193—194, 197—203, 203—204, 205—208, 219—243.*



# Skolelægevirksomheden 1942—43

ved Fredericia Gymnasium.

Skolelæge: Overlæge E. Gjessing.

Hos 19 % af Eleverne fandtes nedennævnte 100 Sygdomme og Legemsfejl, der krævede Henvisning til Elevens Læge.

Sygdomme	D. 48	P. 35	Ialt 83
Uhensigtsmæssig Ernæring .....	3	1	4
For ringe Vægtforøgelse .....	6	7	13
Holdningsfejl .....	2	4	6
Foddeformitet .....	6	4	10
Næse- og Svælgsygdomme .....	2	1	3
Tunghørighed .....	1	3	4
Synssvaghed ..	6	5	11
Nervesygdomme .....	4	1	5
Hudsygdomme .....	11	5	16
Blodmangel .....	3	0	3
Brok og Kryptorchismus .....	2	0	2
Andre Sygdomme ..	9	4	13
Talefejl .....	1	0	1
Daarlige Tænder ..	1	1	2
Til Undersøgelse for Tuberkulose .....	3	4	7
Ialt ..	60	40	100

Ved Tuberkulinprøve af Eleverne fandtes nedennævnte Resultat.

Klasse	% positiv	Omslagere
1. M.	8,2	
2. M.	25,8	
3. M.	26,0	
4. M.	31,7	
1. G. + R.	40,3	
2. G.	27,0	1
3. G.	46,7	

Omslagerprocenten er 0,24.

6,9 % af Drengene og 1,7 % af Pigerne har Lidelse af Farvesynet.

## Legater og Fripladser.

*Rektor Sechers Legat* (200 Kr.) for en nysproglig Student tildeltes efter Eksamen 1942 af Legatbestyrelsen Student *Anne O'Duinn*.

*Skoledisciplene Hans og Vilhelm Møllers Legat* (450 Kr.) for en Student tildeltes efter Eksamen 1942 af Legatbestyrelsen Student *Jørgen Otterstrøm*.

*Greve I. G. Moltkes Legat* for Sønner af Embedsmænd (3 Portioner á 40 Kr. halvaarlig) uddeles af Lensgreve *Moltke* til Bregentved. Det er i Skoleaaret nydt af *Carl Georg Jacobsen, Knud Rasmussen* og *Erik Trampe*.

Af Vejle Amts Skoleraad tildeltes 4 hel og 2 halv Friplads.

Af Vejle Amts Stipendiefond er der tildelt 3 Elever et Stipendium paa 80 Kr. hver.

---



## Latin i 4. Mellemskoleklasse.

I 4. Mellemskoleklasse kan Eleverne faa Undervisning i Latin. De, der læser Latin, faar en Time mindre i Dansk og Regning, og Undervisningen bortfalder i Tegning, Skrivning og for Pigernes Vedkommende i Haandarbejde.

Af Elever, der skal optages i Gymnasiets nysproglige Linie, kræves en Prøve i Latin, og det maa tilraades, at de Elever, der agter at søge Optagelse i Gymnasiets mat.-naturv. Linie, tager Undervisning i Latin, da en Prøve i dette Fag kræves ved en Del Studieretninger.

Latinen kræver et betydeligt Hjemmearbejde, og det kan kun tilraades de Elever, for hvem Arbejdet falder let, at tage Latin med, og Skolen forbeholder sig at nægte Elever Adgang til Latinundervisningen, naar det skønnes, at de ikke magter det.

De Elever, der begynder paa Latinen, maa fortsætte dermed i hele Skoleaaret og gaa op til Mellemskoleeksamen i Faget.

---

## Konfirmationsforberedelse.

Ved Lægningen af Skolens Skema er der taget Hensyn til Konfirmationsforberedelsen, saaledes at Skoleundervisningen lider mindst muligt Afbræk, naar Konfirmationen finder Sted i det Foraar, da Eleven gaar i 3. Mellemskoleklasse, og det maa indtrængende anbefales Forældrene at lade Konfirmationen foregaa paa dette Tidspunkt.

Konfirmationsforberedelse senere end Efteraaret i 4. Mellemskoleklasse er uforenelig med Skolegang.

Det er en Forudsætning, at Konfirmationsforberedelsen foregaaar paa de for Fredericia gældende Tider, og Elever kan ikke forvente at blive fritaget for Skolegang paa andre Tider af den Grund.

---

## Sygdom og Forsømmelser.

Angaaende Skolernes Forhold overfor Tilfælde af smitsomme Sygdomme er der givet Regler ved Undervisningsministeriets Bekendtgørelse af 15. Marts 1916, af hvilken der her skal gives nogle Uddrag.

Naar en af de alvorligere smitsomme Sygdomme (*Difteri, Skarlagensfeber etc.*) har vist sig i en Husstand, i hvilken der findes skolesøgende Børn, skal den behandelende Læge meddele Skolen Underretning derom, og fra saadanne Hjem maa Skolen ikke modtage Elever, førend den foreskrevne Attest fra Lægen er forelagt.

Børn, der lider af *Mæslinger*, maa ikke modtages paa Skolen før mindst 10 Dage efter Sygdommens Begyndelse, og Børn, der lider af *Kighoste*, ikke før 4 Uger efter det konvulsive Stadiums Begyndelse. Overfor *Røde Hunde, Skoldkopper, Rosen, Influenza, Faaresyge* eller *Halsbetændelse*, gælder den Regel, at Patienten ikke maa komme i Skole, saalænge det akute Stadium varer.

Naar en Elev har forsømt Skolen, skal vedkommende, naar han (hun) igen kommer i Skole, medbringe en skriftlig Meddelelse fra Hjemmet. Denne skal indeholde en Angivelse af Aarsagen til og Varigheden af Forsømmelsen.

*En Elev maa ikke forsømme Skolen af anden Grund end Sygdom*, medmindre Rektors Tilladelse i Forvejen er indhentet, og denne kan kun gives, naar ganske særlige Grunde taler derfor. Det henstilles, at Anmodninger om Fritagelse for Skolegang fremkommer i god Tid, enten skriftlig eller mundtlig, ikke pr. Telefon fra Forældrene.

---

## Skolebetaling.

I Henhold til Skoleplanen er Skolepengene ved Eksamenskolerne fastsat saaledes:

I Mellemskolens I Kl. 14 Kr., II Kl. 15 Kr., III Kl. 16 Kr., IV Kl. 18 Kr., Realklassen 20 Kr. og i Gymnasiets 3 Kl. 22 Kr. maanedlig.

Elever hjemmehørende udenfor Vejle Amt betaler 3 Kr. mere om Maaneden, dog ikke i Gymnasieklasserne.

For Søkende, der samtidig er Elever i Skolen, afkortes  $\frac{1}{4}$  for 2. og  $\frac{1}{2}$  for de følgende Søkende.

Udmeldelse sker med fuld Maanedes Varsel; men Udmeldelser til 1. Juni og 1. Juli modtages som Regel *ikke*.

## Regler for Nedsættelse af Skolebetalingen.

### § 1.

- a. Skolebetalingen ydes efter de i Skoleplanen fastsatte Regler, men i Stedet for den hidtil fulgte Praksis ved Bortgivelse af hele eller halve Fripladser, gives der fra 1. August 1937 at regne til Elever med Hjemsted i Fredericia Kommune Fritagelse for eller Nedsættelse i Skolebetalingen efter nedenstaaende Regler:

Naar Forsørgerens afgiftspligtige Indtægt er 7000 Kr. eller derover, betales fulde Skolepenge.

Naar Forsørgerens afgiftspligtige Indtægt er fra 6000 til 6999 Kr., betales  $\frac{3}{4}$  Skolepenge.

Naar Forsørgerens afgiftspligtige Indtægt er fra 5000 til 5999 Kr., betales  $\frac{1}{2}$  Skolepenge.

Naar Forsørgerens afgiftspligtige Indtægt er fra 4000 til 4999 Kr., betales  $\frac{1}{4}$  Skolepenge.

Naar Forsørgerens afgiftspligtige Indtægt er under 4000 Kr., betales ingen Skolepenge.

- b. Afgiftspligtig Indtægt er for Forsørgere med 1 Barn lig den skattepligtige Indtægt. Er der flere Børn, nedsættes den skattepligtige Indtægt med 1000 Kr. for hvert Barn udover 1, som er under 15 Aar, eller som, skønt fyldt 15 Aar, gaar i offentlig Skole.

- c. En skattepligtig Indtægt paa 5000 Kr. eller derover kan dog ikke nedsættes til mindre end 4000 Kr.
- d. Er den afgiftspligtige Indtægt mindre end 5000 Kr., betales kun for 1 Barn, er den mindre end 6000 Kr., betales kun for 2.

### § 2.

- a. Skolebetalingen beregnes ved Skoleaarets Begyndelse efter de da foreliggende Forhold og gælder for hele Skoleaaret. I Tvivlstilfælde træffer Skoleudvalget den endelige Afgørelse i alle herhen hørende Spørgsmaal, og dettes Afgørelse kan ikke indankes for Domstolene.
- b. Hvis en Forsørgers økonomiske Forhold i væsentlig Grad forringes, kan Skoleudvalget fritage ham for Skolebetaling indtil vedkommende Skoleaars Udløb.
- c. Skulde det vise sig, at de paa Skoleplanen normerede Fripladser (hele eller delvise) ikke naas ved Anvendelse af disse Regler, bortgiver Skoleudvalget saa mange Fripladser (hele eller delvise), at Skoleplanens Bestemmelser sker Fyldest. Disse Fripladser gives kun for 1 Skoleaar.

### § 3.

Nedsættelsen i Skolebetalingen er betinget af, at vedkommende Elev følger nogenlunde med i Undervisningen, og at han (hun) i alt Fald viser Flid og god Opførsel. Hvis dette ikke er Tilfældet, skal Rektor efter Samraad med Elevens Lærere gøre Indstilling til Skoleudvalget, som da træffer den endelige Afgørelse.

---

## Afgangs- og Aarsprøven.

For Afgangs- og Aarsprøven trykkes særlige Skemaer. Forældre, Værger og andre, som interesserer sig for Skolens Virksomhed, indbydes til at overvære de mundtlige Prøver og Afslutningshøjtideligheden, som finder Sted Torsdag den 24. Juni Kl. 10.

Det nye Skoleaar begynder Mandag den 16. August Kl. 10.

*H. P. Sørensen.*



## STUDENTEREKSAMEN 1942

Mat.-naturv. Linie		Skriftlig	Mundlig	Engelsk	Fransk	Oldids-	Historie	Naturfag	Fysik	Kemi	Skriftlig	Mundlig	Legems-	Orden med	Gennem-	Examenens	Sung
		Dansk	Dansk	og Tysk		lunde- skab					Matematik	Matematik	øvelser	skriftlige Arbejder	snitstal	resultat	
1. Gunnar Bertelsen	Ak	mg ÷	mg	mg	mg	mg ÷	mg	mg ÷	mg ÷	mg	mg ÷	mg ÷	ug ÷	mg ÷	7,00	mg	
	Ek	g ÷	(mg)	(mg)	mg	(mg ÷)	mg	ug ÷	ug	mg ÷	ug ÷	mg ÷	ug ÷	mg	7,08	7,04	
2. Bent Elm-Larsen	Ak	mg ÷	g ÷	mg	g	g	g ÷	mg ÷	mg ÷	mg	mg ÷	mg ÷	mg ÷	mg ÷	5,90	g ÷	mg ÷
	Ek	g ÷	(g ÷)	(mg)	g	(g)	g ÷	mg ÷	mg ÷	mg ÷	g ÷	ug ÷	mg ÷	mg ÷	5,72	5,81	
3. Jørn Gerdes	Ak	mg ÷	ug ÷	ug ÷	mg ÷	mg ÷	ug ÷	ug ÷	ug	ug	mg ÷	mg ÷	ug	ug ÷	7,62	ug ÷	mg
	Ek	mg ÷	(ug ÷)	(ug ÷)	mg ÷	(mg ÷)	ug	mg ÷	ug ÷	ug	mg	ug	mg ÷	mg ÷	7,47	7,55	
4. Annette Hansen	Ak	g ÷	g ÷	mg	mg	g	g	mg	g ÷	g ÷	mg	mg ÷	mg	mg	6,15	mg ÷	
	Ek	g ÷	(g ÷)	(mg)	mg	(g)	g	mg	g ÷	g ÷	mg ÷	mg	mg	mg	6,08	6,12	
5. Bendt Hansen	Ak	mg	ug	ug ÷	mg ÷	mg ÷	mg ÷	ug	ug	ug	ug ÷	ug ÷	ug	mg	7,62	ug ÷	ug ÷
	Ek	mg	ug	(ug ÷)	ug	(mg ÷)	ug ÷	ug	ug	ug ÷	ug ÷	ug ÷	ug	mg	7,67	7,65	
6. Torben Jacobsen	Ak	mg	ug ÷	mg	mg	mg ÷	mg	mg	mg	mg ÷	g ÷	mg	mg	mg ÷	7,03	mg	mg
	Ek	mg ÷	(ug ÷)	(mg)	mg ÷	(mg ÷)	mg ÷	mg ÷	g	mg ÷	g ÷	mg	mg	mg	6,69	6,86	
7. Erik Jensen	Ak	g	g ÷	g ÷	mg ÷	g ÷	g ÷	mg	mg ÷	mg ÷	ug ÷	ug ÷	ug ÷	mg ÷	6,62	mg ÷	mg ÷
	Ek	mg ÷	(g ÷)	(g ÷)	mg ÷	(g ÷)	g	mg	ug	mg ÷	ug	ug ÷	mg	mg	6,64	6,63	
8. Hans Peter Jessen	Ak	mg	g ÷	g ÷	mg ÷	mg ÷	mg ÷	mg ÷	g ÷	g ÷	g ÷	mg ÷	ug	mg	6,31	mg ÷	
	Ek	mg ÷	(g ÷)	(g ÷)	g ÷	(mg ÷)	mg	mg ÷	g ÷	mg ÷	g ÷	mg ÷	mg	mg	6,06	6,19	
9. Aase Jørgensen	Ak	mg ÷	mg ÷	mg ÷	mg ÷	mg ÷	g ÷	mg	mg ÷	mg ÷	g ÷	mg ÷	ug ÷	ug	6,67	mg	ug ÷
	Ek	mg ÷	(mg ÷)	(mg ÷)	g ÷	(mg ÷)	mg	mg	mg	mg ÷	ug ÷	mg	ug ÷	mg	6,81	6,74	
10. Carl Jørgensen	Ak	mg	g ÷	mg ÷	mg ÷	mg	mg	mg ÷	mg	mg ÷	ug ÷	ug ÷	ug ÷	mg	7,15	mg	mg
	Ek	mg ÷	(g ÷)	(mg ÷)	mg ÷	(mg)	mg ÷	ug ÷	g	ug ÷	ug ÷	mg	mg	mg	6,92	7,04	
11. Jørgen Lindgreen	Ak	mg ÷	mg ÷	g ÷	mg ÷	mg ÷	mg ÷	mg ÷	g ÷	mg ÷	g ÷	mg ÷	ug ÷	mg	6,15	mg ÷	mg
	Ek	mg ÷	(mg ÷)	(g ÷)	mg ÷	(mg ÷)	mg	mg ÷	g	mg ÷	mg ÷	mg	ug ÷	g ÷	6,14	6,15	
12. Christian Nielsen	Ak	mg ÷	ug	mg ÷	mg ÷	ug ÷	ug ÷	ug	ug	ug	mg ÷	ug ÷	ug	ug ÷	7,69	ug ÷	
	Ek	mg ÷	(ug)	(mg ÷)	mg	(ug ÷)	ug	ug	ug ÷	ug	mg ÷	ug	mg ÷	mg ÷	7,64	7,67	
13. Kaj Nielsen	Ak	mg ÷	g	mg ÷	g ÷	g ÷	g ÷	mg ÷	mg	g	g ÷	mg ÷	mg ÷	mg ÷	6,10	mg ÷	
	Ek	mg	(g)	(mg ÷)	g ÷	(g ÷)	mg	mg ÷	mg ÷	mg	mg	mg	mg ÷	mg ÷	6,44	6,27	
14. Jørgen Otterstrøm	Ak	mg ÷	mg ÷	ug ÷	mg	mg ÷	mg ÷	mg ÷	ug ÷	ug ÷	ug ÷	ug ÷	mg	mg ÷	7,26	mg ÷	ug ÷
	Ek	mg ÷	(mg ÷)	(ug ÷)	ug ÷	(mg ÷)	ug	ug ÷	mg ÷	ug	ug ÷	ug ÷	mg	mg	7,56	7,41	
15. Kurt Pedersen	Ak	mg	mg ÷	mg ÷	mg ÷	mg	mg	mg	mg ÷	mg ÷	mg ÷	mg	mg ÷	mg ÷	6,86	mg	
	Ek	mg ÷	(mg ÷)	(mg ÷)	g ÷	(mg)	mg	mg	ug ÷	ug ÷	mg	mg ÷	mg	mg	6,78	6,82	
16. Jørgen Petersen	Ak	g	g ÷	mg	mg ÷	g	g ÷	mg ÷	g	g	mg	mg ÷	mg ÷	g ÷	5,56	g ÷	
	Ek	g	(g ÷)	(mg)	mg	(g)	mg	mg ÷	mg ÷	mg	mg ÷	mg	mg ÷	g ÷	5,22	5,39	
17. Viggo Sterregaard	Ak	mg	mg ÷	mg ÷	mg	mg ÷	mg	mg	mg ÷	mg	g	mg	mg ÷	ug ÷	6,33	mg ÷	mg ÷
	Ek	ug ÷	(mg ÷)	(mg ÷)	mg ÷	(mg ÷)	mg ÷	mg ÷	mg	mg ÷	g	ug ÷	mg ÷	mg ÷	6,67	6,50	
18. Bent Sørensen	Ak	mg	ug ÷	mg	mg	mg ÷	mg ÷	ug	ug ÷	ug ÷	mg ÷	ug ÷	ug ÷	mg ÷	7,36	mg ÷	mg
	Ek	mg ÷	(ug ÷)	(mg)	mg ÷	(mg ÷)	ug ÷	ug	ug	ug ÷	ug ÷	ug ÷	mg ÷	mg ÷	7,31	7,34	

Nysproglig Linie		Skriftlig	Mundlig	Skriftlig	Mundlig	Skriftlig	Mundlig	Fræsk	Latin	Oldids-	Historie	Naturfag	Matematik	Legems-	Orden med	Gennem-	Examenens	Sung
		Dansk	Dansk	Engelsk	Engelsk	Tysk	Tysk			kundskab					øvelser	skriftlige Arbejder	snitstal	
1. Ruth Arnetoft	Ak	mg	ug	g ÷	mg ÷	mg ÷	mg ÷	mg	mg	mg ÷	mg ÷	mg	mg	mg ÷	mg ÷	6,71	mg	mg ÷
	Ek	mg	ug ÷	mg ÷	(mg ÷)	mg ÷	mg ÷	mg ÷	mg ÷	(mg ÷)	(mg ÷)	mg	mg ÷	mg ÷	mg ÷	6,74	6,73	
2. Anne O'Duinn	Ak	mg ÷	mg ÷	mg	mg	mg	mg	mg	mg	mg	mg	mg	mg	ug ÷	mg ÷	7,12	mg	mg ÷
	Ek	mg	mg ÷	mg ÷	(mg)	mg ÷	ug ÷	mg ÷	mg	(mg)	(mg)	mg	g ÷	mg ÷	mg ÷	7,00	7,06	
3. Margit Engdahl	Ak	mg ÷	mg	g	mg ÷	g	g ÷	mg	mg	g ÷	g	mg ÷	mg ÷	mg ÷	mg ÷	6,24	g ÷	mg ÷
	Ek	mg ÷	mg	g ÷	(mg ÷)	g	g ÷	mg	g ÷	(g ÷)	(g)	mg ÷	mg	mg ÷	mg	5,72	5,98	
4. Hans Bent Hansen	Ak	mg ÷	mg	g ÷	mg	g ÷	mg ÷	mg	mg ÷	mg ÷	mg	mg	mg ÷	ug ÷	mg	6,62	mg ÷	ug ÷
	Ek	mg	g ÷	g	(mg)	g ÷	mg ÷	g	(mg ÷)	(mg)	mg	mg ÷	mg	mg	mg	6,36	6,49	
5. Aase Kaalund-Jørgensen	Ak	mg ÷	g ÷	mg ÷	g ÷	g ÷	g	mg	g ÷	g ÷	g	g	g	ug	mg	5,74	g	ug ÷
	Ek	g ÷	g ÷	g ÷	(g ÷)	g ÷	g	mg	g ÷	(g ÷)	(g ÷)	g	g	mg ÷	mg ÷	4,79	5,27	
6. Aase Kerrild	Ak	mg ÷	mg ÷	g ÷	g ÷	g ÷	g ÷	mg	g ÷	mg ÷	g ÷	mg ÷	mg ÷	mg ÷	mg ÷	6,17	mg ÷	mg ÷
	Ek	g ÷	mg ÷	g	(g ÷)	g	mg ÷	mg	mg	(mg ÷)	(g ÷)	mg ÷	g ÷	mg	mg	5,82	6,00	
7. Kaare Myling-Petersen	Ak	mg ÷	g ÷	g ÷	g ÷	g	g ÷	g ÷	g ÷	mg ÷	g ÷	mg	mg ÷	ug	mg	5,83	g ÷	mg
	Ek	mg	mg ÷	g ÷	(g ÷)	g	mg ÷	mg ÷	g	(mg ÷)	(g ÷)	mg ÷	g ÷	mg	mg	5,54	5,69	
8. Kirsten Rasmussen	Ak	mg ÷	mg ÷	g ÷	mg	g ÷	mg ÷	mg ÷	mg ÷	mg	mg ÷	mg	mg ÷	ug ÷	mg	6,95	mg	g ÷
	Ek	mg	mg ÷	g	(mg)	g	mg	mg ÷	ug ÷	(mg)	(mg ÷)	mg	mg ÷	mg	mg	6,85	6,90	



REALEKSAMEN 1942

		Bundne Fag													Valgfri Fag		Gennemsnit	Eksamensresultat
		Skriftlig Dansk	Mundtlig Dansk	Engelsk	Skriftlig Tysk	Mundtlig Tysk	Skr. Regn. og Matem.	Mundtlig Regning og Matematik	Naturlære	Historie	Geografi	Naturhistorie	Legemsøvelser	Orden med skriftlige Arbejder	Fransk	Regning for Piger		
1. Ib Andersen	Ak Ek	mg ÷ g+	mg mg+	mg+ mg+	mg mg+	mg ÷ mg	mg+ mg	mg ug	mg ug ÷	mg+ mg ÷	mg+ mg	mg mg	mg mg+	mg mg+	mg mg+	7,00 7,00	mg 7,00	
2. Karen Andersen	Ak Ek	mg mg+	mg+ ug ÷	ug ÷ ug	mg+ ug ÷	mg+ ug ÷	ug ÷ ug ÷	mg+ mg	mg+ mg	ug ÷ ug ÷	mg+ ug ÷	ug ug ÷	mg+ ug ÷	mg ug ÷	mg+ ug ÷	7,50 7,59	ug ÷ 7,55	
3. Carl Aage Andresen	Ak Ek	g mg ÷	mg+ mg+	mg+ mg+	g+ mg ÷	g+ g+	mg ÷ mg+	mg g	mg+ g ÷	g+ mg+	g+ g ÷	g+ mg	mg ÷ mg+	mg mg+	mg mg+	6,08 5,31	g+ 5,70	
4. Elisabeth Bruun	Ak Ek	mg ÷ mg	mg ug ÷	mg+ mg	mg+ mg+	mg+ g+	mg+ ug ÷	mg ug	mg ug ÷	mg ÷ mg+	mg mg	mg mg ÷	ug ÷ ug ÷	ug ÷ mg+	ug ÷ mg+	7,14 7,21	mg+ 7,18	
5. Harry Christensen	Ak Ek	mg mg+	mg+ ug ÷	ug ÷ mg+	mg+ mg ÷	mg+ ug ÷	mg+ ug ÷	ug ÷ ug ÷	mg+ ug ÷	mg+ ug ÷	mg+ mg	mg+ mg	ug ÷ mg	mg+ ug ÷	mg+ mg+	7,38 7,44	mg+ 7,41	
6. Tove Christensen	Ak Ek	mg ÷ g+	mg mg+	mg g+	mg ÷ mg+	mg g	mg ug	mg ug ÷	mg mg ÷	mg mg	mg ug ÷	mg mg	mg+ ug ÷	mg+ ug ÷	mg ÷ mg ÷	6,90 6,72	mg 6,81	
7. Karen Christoffersen	Ak Ek	mg ÷ g+	mg ug ÷	mg g+	mg ÷ mg ÷	mg ÷ g	mg ÷ g+	mg ÷ g	mg ÷ g+	g g ÷	g+ g ÷	g+ g ÷	mg mg+	mg+ g+	mg ÷ g+	6,36 5,13	g+ 5,75	
8. Carl Emil Hansen	Ak Ek	mg ÷ mg ÷	mg mg+	ug ÷ mg+	mg ÷ ug	mg ÷ ug ÷	mg ÷ mg	mg ÷ mg	ug ÷ mg	mg ÷ mg	mg ÷ mg	mg ÷ mg	mg g+	mg+ mg+	mg+ mg ÷	6,90 7,00	mg 6,95	
9. Ellen Rigmor Hansen	Ak Ek	mg mg ÷	mg mg+	mg+ mg	mg mg	mg mg	mg mg	mg g	mg ÷ mg ÷	mg ÷ mg ÷	mg ÷ mg	mg mg	mg+ mg	mg mg	mg ÷ ug ÷	6,97 6,70	mg 6,84	
10. Henny Iversen	Ak Ek	mg ÷ g+	mg ug ÷	mg+ mg+	mg mg+	mg mg+	mg g	mg mg ÷	mg ÷ mg ÷	mg ÷ mg+	mg ÷ mg+	mg mg+	ug ug ÷	mg+ ug ÷	mg ÷ ug	7,13 7,08	mg 7,11	
11. Grethe Jensen	Ak Ek	mg ÷ mg ÷	mg+ ug ÷	ug ÷ mg+	mg+ mg+	ug ug	mg+ ug	mg ug	mg+ ug ÷	mg+ ug ÷	mg+ mg+	mg+ mg	ug ug	ug ÷ ug ÷	ug ÷ ug ÷	7,40 7,59	ug ÷ 7,50	
12. Ole Munch Jensen	Ak Ek	mg ÷ mg ÷	mg ÷ mg ÷	mg+ mg	g mg ÷	g+ g+	mg mg	mg ÷ g+	mg+ ug ÷	mg ÷ g+	mg ÷ mg+	mg mg	mg+ mg	mg ÷ mg ÷	mg ÷ mg ÷	6,55 6,31	mg ÷ 6,43	
13. Svend Aage Jensen	Ak Ek	g+ g+	mg ÷ mg ÷	g+ mg	mg mg ÷	mg ÷ mg ÷	mg mg+	mg mg+	mg mg+	g+ mg	g+ mg	g+ mg ÷	mg+ mg	mg g+	mg g+	6,45 6,49	mg ÷ 6,47	
14. Lis Jørgensen	Ak Ek	mg+ mg ÷	mg g+	mg ÷ mg ÷	mg ÷ mg	mg+ mg+	mg+ ug ÷	mg ug ÷	mg ÷ g+	mg ÷ g+	mg mg	mg mg ÷	mg+ ug ÷	mg ÷ mg+	mg+ mg+	6,98 6,69	mg 6,84	
15. Nina Kjeldmand	Ak Ek	g+ g+	mg mg+	mg mg	mg ÷ mg+	mg ÷ mg+	mg mg	mg mg	mg ÷ mg+	mg ÷ mg+	mg mg	mg g	mg mg	mg+ mg+	mg ÷ mg+	6,67 6,89	mg 6,78	
16. Annelise Knoblauch	Ak Ek	g+ g+	mg ÷ mg+	g+ mg	g mg	g mg	mg ÷ mg	mg ÷ mg ÷	mg ÷ mg ÷	mg ÷ mg ÷	mg ÷ mg ÷	mg ÷ g ÷	ug ÷ mg+	mg+ mg+	mg ÷ ug ÷	6,25 6,51	mg ÷ 6,38	
17. Helen Krintel	Ak Ek	mg mg	mg+ ug	ug ÷ mg+	mg ug ÷	mg+ ug	mg mg+	mg+ mg ÷	mg mg	mg mg	mg mg	mg mg ÷	ug ÷ ug ÷	mg+ ug ÷	mg ÷ ug ÷	7,21 7,25	mg+ 7,23	
18. Erna Kristensen	Ak Ek	mg ÷ mg+	mg+ ug	ug ÷ ug ÷	mg+ mg	mg mg+	mg+ ug	mg mg	mg ÷ mg+	mg ÷ mg	mg ÷ mg	mg mg	mg mg+	mg+ mg+	ug ÷ ug ÷	7,19 7,46	mg+ 7,33	
19. Preben Lorentzen	Ak Ek	mg mg ÷	mg+ mg+	mg+ mg ÷	mg+ g	mg ÷ ug	ug ÷ ug ÷	ug ÷ ug	mg ÷ mg+	mg+ mg	mg+ mg	mg+ mg	ug mg+	mg mg ÷	mg+ mg ÷	7,36 7,03	mg+ 7,20	
20. Laust Lund	Ak Ek	g+ g	mg mg	g+ mg	g+ g+	mg+ g+	mg+ mg+	mg+ mg+	mg ÷ ug ÷	mg+ ug ÷	mg+ g	mg g	mg mg	mg+ mg+	mg+ mg+	6,76 6,72	mg 6,74	
21. Ove Madsen	Ak Ek	mg+ mg ÷	mg+ mg	mg+ mg+	mg mg	mg mg ÷	mg mg ÷	mg mg+	mg+ mg	mg mg	mg mg	mg mg ÷	ug+ mg	mg+ mg	ug ÷ mg+	7,24 6,90	mg 7,07	
22. Knud Nielsen	Ak Ek	g+ mg ÷	g+ mg	g mg ÷	mg ÷ g+	g+ g+	mg ÷ mg	mg ÷ g	mg mg	g+ g	g+ mg ÷	g+ g+	ug ÷ mg+	mg+ mg+	mg ÷ mg+	6,21 6,36	mg ÷ 6,29	
23. Knud Olsen	Ak Ek	g+ g	g+ mg	g g	mg ÷ g+	g mg+	mg+ ug ÷	mg+ ug ÷	mg+ mg ÷	mg ÷ mg ÷	mg ÷ mg+	mg mg+	mg+ mg	mg ÷ mg ÷	mg ÷ mg ÷	6,40 6,54	mg ÷ 6,47	
24. Knud Pedersen	Ak Ek	g+ mg ÷	g+ mg	g+ g	g+ g	g tg	g+ g+	mg mg ÷	mg ÷ mg	mg ÷ mg ÷	mg ÷ mg ÷	g+ mg ÷	mg+ mg	mg+ mg	mg ÷ mg	6,10 5,85	g+ 5,98	
25. Henny Petersen	Ak Ek	mg mg	mg mg ÷	ug ÷ mg ÷	mg+ g+	mg g+	mg mg ÷	mg tg	g+ g+	mg+ g+	mg ÷ mg+	mg ÷ mg+	mg+ mg+	mg mg	mg ÷ mg	6,95 6,22	mg ÷ 6,59	
26. Thorkild Petersen	Ak Ek	mg ÷ mg ÷	mg mg	mg ÷ mg+	g+ mg	g+ mg	g+ g+	mg+ ug ÷	g+ g	mg+ g+	mg ÷ mg ÷	mg ÷ mg ÷	ug ÷ mg	mg+ mg	mg ÷ mg	6,44 5,75	mg ÷ 6,10	
27. Poul Steengaard	Ak Ek	mg ÷ mg ÷	mg+ mg+	mg+ mg+	mg g	mg ÷ mg	mg mg	mg mg+	mg mg	mg mg	mg mg	mg mg	mg+ mg	mg+ mg	mg+ mg	7,02 6,92	mg 6,97	
28. Inge Strunge	Ak Ek	mg ÷ mg ÷	mg ÷ mg+	mg ÷ mg	g+ mg ÷	g+ mg ÷	g+ mg	g+ mg	mg ÷ mg+	mg ÷ mg+	mg ÷ mg	mg ÷ mg	mg mg	mg+ mg+	mg ÷ mg	6,38 6,86	mg ÷ 6,62	