



Dette værk er downloadet fra Danskernes Historie Online

Danskernes Historie Online er Danmarks største digitaliseringsprojekt af litteratur inden for emner som personalhistorie, lokalhistorie og slægtsforskning. Biblioteket hører under den almennyttige forening Danske Slægtsforskere. Vi bevarer vores fælles kulturarv, digitaliserer den og stiller den til rådighed for alle interesserede.

Støt Danskernes Historie Online - Bliv sponsor

Som sponsor i biblioteket opnår du en række fordele. Læs mere om fordele og sponsorat her: <https://slaegtsbibliotek.dk/sponsorat>

Ophavsret

Biblioteket indeholder værker både med og uden ophavsret. For værker, som er omfattet af ophavsret, må PDF-filen kun benyttes til personligt brug.

Links

Slægtsforskeres Bibliotek: <https://slaegtsbibliotek.dk>

Danske Slægtsforskere: <https://slaegt.dk>

Højdevangens skole

Meddelelser for 1966-67

Skema over årsafslutningen



Skolesangen

Melodi: Den danske sang

På Højdevangen vor skole knejser
i blæsten over det lave land.
Dens mure højt sig mod himlen rejser
som midtpunkt for hvælvet og synskredsens rand.
Ja, udsyn er her til alle sider
til by og land, over bugt og sund,
og lys den fanger, mens solen skrider,
fra morgengryet til aftenstund.

Og solskin leger i lyse sale,
hvor livsglad ungdom sin lære får
om nutids virke og fortids tale,
om Danmarks saga og Danmarks vår.
I arbejdsdagens faste kæde
får sol og smil først den fulde magt;
thi arbejdsalvor og arbejdsglæde
er sælsomt sammen i sindet lagt.

Den lysets rigdom, som mod os vælder,
skal atter ud fra vor skole gå,
og blæsten, som imod muren smælder,
skal bringe sundhed til store og små.
Lad skolen være et samlingsmærke
for alt, hvad godt der i tiden gror,
et hjem for slægter, der sunde, stærke
har udsyn både mod himmel og jord.

P. F.



Skoleårets afslutning

Forældre og i øvrigt enhver, som er interesseret i skolens arbejde, indbydes til at overvære undervisningen i klasserne tirsdag d. 20. juni og onsdag d. 21. juni efter det klasseskema, der findes i slutningen af dette hæfte.

✧

Elevarbejder: Pigerne håndarbejde er fremlagt i småbørnenes gymnastiksal. I de øvrige gymnastiksale udstilles årets arbejder i sløjd og tegning. Der er åbent tirsdag d. 20. juni kl. 8–12 og onsdag d. 21. juni kl. 8–12. De skriftlige arbejder i stil, regning og skrivning er fremlagt i de lokaler, hvor vedkommende klasse har undervisning.

✧

Afslutningshøjtideligheden for de elever, der udskrives, eller som overgår til anden skole, finder sted onsdag d. 21. juni kl. 19³⁰ i gymnastiksalen. Forældre og pårørende er hjertelig velkomne.

✧

Omflytningen sker torsdag d. 22. juni, der er den *sidste* skoledag før ferien.

✧

Sommerferien begynder fredag d. 23. juni. Første skoledag efter ferien er mandag d. 14. august. De nye *førsteklasser* møder dog først mandag d. 21. august.

Fra skoleåret 1966-67

JENS MORTENSEN

Lørdag den 14. januar døde overlærer Jens Mortensen efter kort tids sygdom.

Jens Mortensen fejrede i efteråret sit 40-års lærerjubilæum, og vi havde da anledning til at sige ham tak for hans virke på Højdevangen, for hans trofaste kollegiale indstilling og for hans humørfyldte, kammeratlige tone.

Hans fag, geografien, var hans verden; hans viden var legendarisk og leksikalsk, dog altid fremsat anekdotisk og underholdende. Talrige er de årgange, der med glæde har fulgt hans fortællinger og fornemmet fjerne egne, talrige de elever, han på sine censorrejser har bedømt og beroliget med et smil og en gestus.

Et hjul er gledet ud af maskineriet – naturligvis går værket videre, men både blandt børn og lærere er man sig et savn bevidst.

Vi vil ære hans minde.

Lærerrådet
ved Højdevangens skole.

Skolens personale

Skoleinspektør: Gunnar Gjerlov.

Viceskoleinspektører: Johannes Pedersen og Inga de Pineda.

Overlærere: Gerda Andersson, Emilié Bukkehave, Henning Christensen, Else Christiansen, Poul Fischer, Gunner Fog, Leif Frederiksen, Axel Gudme-Knudsen, Gerda Hoffman Hansen, Inge Heldinge, Henning Jensen, Laurits Jensen, Sven Kromann, Carl Mae, Inger Mae, Gurli Mogensen, Sofie Nielsen, Aage Nielsen, Hildur Ottosson, Jens Pedersen, Ragnhild Reh Pedersen, Edith Pedersen, Ellen Poulsen, Augusta Rasmussen, Grethe Attrup Rasmussen, Knud Altrup Rasmussen, Else Rostoft, Emma Svensson, Olav Sørensen, Jørgen Thomsen, Astrid Thorenfeldt.

Kommunelærere: Meta Bischoff, Svend Aage Fedders, Lise Grevelund, Bente Hansen, Karsten Hansen, Jacob Kock, William Meyer, Kirsten Møller, Jørgen Nielsen, Birthe Sanger, Karin Schierup, Erica Schweizer, Karen Stoumann, Margit Thoustrup.

Vakancelærere: Sven Carlsen, Gudrun Carstensen, Marius Engbert, Søren

Haahr, Kjeld Erik Jensen, Inge Ågård, Ann Witte.

Faste vikarer: Allan Christiansen, Grethe Nilsen, Vibeke Nielsen.

Vikaraspirant: Keld Madsen.

Endvidere underviser statens tegningsinspektør Edvin Hansen og kommunens tegningsinspektør Markan Christensen ved skolen.

Som vikarer har følgende seminarieelever været tilknyttet skolen: Kjeld Ejedorf, Claus Jensen, Jonny Madsen, Tony Sørensen.

Skolebibliotekar overlærer Hildur Ottosson.

Skolens sekretærer: Inge Mikkelsen og overlærer Henning Jensen.

Skolebetjent: Aage Petersen.

Skolebetjentmedhjælper: Carl Nielsen.

Skolelæge: Else Minna Lauritzen, *skolesundhedsplejerske:* Helene Thomsen.

Skoletandlæge: Ebbe Devantier, *klinikkassistent:* D. Bloch.

Økonoma: E. Sundby.

Ved skolen er endvidere beskæftiget 23 rengøringsassistenter.

Elevtal

Ved skoleårets begyndelse havde skolen ialt 1367 elever fordelt på 51 klasser. I forhold til ifjor er det en stigning på 80 elever.

Skolenævn

Skolenævnet har følgende sammensætning: assistent *Palle Rasmussen*, sporvejsfunktionær *Arvid Jørgensen*, MB, snedker *Frederik Larsen*, fabrikant *A. Lindgreen*, malermester *Halldur Steen*.

Lærerrådets repræsentanter i skolenævnet er overlærer *Gurli Mogensen* og overlærer *A. Gudme-Knudsen*.

Beretning fra skolenævnet

Skolenævnet har i det forløbne år udført det arbejde, som gennem lovgivningsmagten er pålagt dem.

Enkelte hjem er på grund af skoleforsømmelser blevet besøgt – de fleste med et positivt resultat. Kun i eet tilfælde har det desværre været nødvendigt – med hjemmets samtykke – at lade børneværnet træde ind i billedet.

Vi i skolenævnet tillægger det stor betydning – og vi konstaterer med glæde – at ingen elever over den skolepligtige alder er blevet udmeldt før skoleårets afslutning. Vi tager det som et bevis for, at man i hjemmene har forståelsen af, at det kunskabsmæssigt gælder om at være godt rustet, når kampen for at træde ind i erhvervslivet for alvor skal begynde. Ikke mindst det stigende antal unge, der i dag frekventerer skolernes tekniker-linje, er et tegn herpå.

De forældre, der fulgte vor invitation til at deltage i aftenmødet i november, vil erindre, at det blev overladt skolenævnet at rette »henvendelse til højere sted«, for at få fremskyndet det påtænkte skolebyggeri ved Englandsvej – et byggeri, der når det er færdigt – vil kunne aftage en hel del af Højdevangens skoles ca. 1400 elever. Skoleborgmester Ove Weikop, magistratens 1. afd. har svaret os, at man overfor

undervisningsministeriet har ansøgt om igangsættningstilladelse for skolen ved Englandsvej i finansåret 1967/68, og at man på nuværende tidspunkt stiler efter, at 1. byggeafsnit vil kunne tages i brug i efteråret 1968.

Dette til efterretning for forældrene.

Til slut vil vi rette en tak, først til forældrene for den levende interesse, der udvises for skolen og dernæst til skolen og dens dygtige stab af medarbejdere for et godt og loyalt samarbejde.

Palle Rasmussen,

formand for skolenævnet.

Elevråd

Elevrådet består af én elev fra hver klasse fra 7. klasse og opefter.

I tilknytning hertil danner lærerrådet et kontaktudvalg, bestående af en lærerinde og en lærer, skolens inspektør samt skolens viceinspektører.

Bestemmelserne vedr. elevrådet er følgende:

1. Elevrådets medlemmer vælges i september under klasselærerens medvirken.
2. Elevrådet vælger derefter selv sin formand, næstformand og sekretær.
3. Elevrådet holder møde: a) når formanden for rådet finder det nødvendigt, b) når mindst 4 medlemmer af rådet fremsætter begæring herom, eller c) når kontaktudvalget ønsker det.
4. Elevrådet deltager i tilrettelæggelsen af skolefester, skolebal og lignende fælles arrangementer.
5. Elevrådet kan drøfte forhold ved skolen, dog ikke undervisningen eller skolens personale.

Kontaktudvalget kan afvise forslag fra elevrådet, men hvis forslaget fastholdes, forelægges det for lærerrådet.

Lærerrådet har til medlemmer af kontaktudvalget valgt overlærer Gurli Mogensen og overlærer Henning Jensen.

Elevrådets årsberetning

Elevrådet 1966-67 havde lidt svært ved at finde rytmen i starten af året, men blev så småt puffet ind i den af medlemmer fra kontaktudvalget.

På elevrådsmøderne var der altid livlig diskussion om de forskellige forslag. Det bør dog nævnes, at mange repræsentanter stadigvæk virker noget uinteresserede, og det må vi til livs, da vi gerne skulle have alle til at gå ind for sagen og derved opnå den størst mulige effektivitet.

Skolebal, stod der på dagsordenen i begyndelsen af februar, og med stor hjælp fra de balimplicerede lærere blev ballet, som afholdtes i slutningen af februar, en stor succes. Overskuddet sneg sig op på 38,- kr.

Det er dejligt at kunne erfare, at mange lærere har øget interessen for elevrådet. De lytter med stor forståelse og interesse til vore forslag og bakker os kraftigt op, hvis det er nødvendigt.

Til inspektør Gjerløv, kontaktudvalget, lærerrådet samt de personer, der har hjulpet os på sådan en måde, at vi kunne nå nogle resultater, retter vi en meget stor tak.

Frank Grassov,

formand for elevrådet.

Hvad skal man vælge?

For eleverne i 8. og 9. klasse har der hidtil foruden de 21 eller 20 timer i fællesfag været mulighed for at vælge gruppefag og supplerende fag.

Højdevangens skole har med myndighedernes godkendelse gennemført en nyordning, der bevirker, at den stramme inddeling i gruppefag bortfalder, og der gives friere valgmuligheder mellem de mange fag, der tilbydes.

I denne forbindelse kan der måske i årene fremover håbes på bedre tilslutning til de såkaldte »forbigåede fag«: der tænkes på sang og musik, sløjd og formning.

Siden den nye skolelov blev gennemført i 1958, er der sket en bemærkelsesværdig udvikling; a-linjen har vist sig at indeholde meget store forbedringer. En række elever er i de forløbne år gået ud af skolen med udmærkede afgangsbøger efter 9. klasse – et godt grundlag til at imødekomme erhvervslivets voksende krav.

Men valget af supplerende fag er næsten udelukkende faldet på de nyttige og givende emner: på sprog, matematik, maskinskrivning o. l. Disse fag skal naturligvis fortsat have hovedvægten; den igangværende dygtiggørelse og orientering skal på ingen måde bremses, men mon ikke der sideløbende kunne blive plads til ét af de nævnte musiske eller praktiske fag? De er ikke blot underholdende, de er på deres vis givende. Både af hensyn til den enkeltes menneskelige udvikling og af hensyn til udnyttelse af fritiden, der jo nødigt skulle blive et problem, er det nødvendigt, at der på et af de nævnte felter gives et grundlag, som de unge kan bygge videre på, således at de kan engageres og få et interesseområde.

For faget *sang og musik* gælder det, at der med to timer om ugen i 8. og 9. klasse tilbydes et helt andet og mere videregående program end det, børne-

ne kender fra den ordinære sangundervisning til og med 7. klasse.

Naturligvis videreføres den sanglige udvikling, gerne i tilknytning til sprogundervisningen, men hertil kommer en orientering i musikkens grundbegreber og i musikkens historie med fortælling, pladedemonstration og klavereksempler. Der kan også etableres instrumentundervisning i den ene ugentlige time, og der kan blive tale om læsning og opgaveløsning ud fra bøger og artikler om ældre og nyere komponisters liv eller aktuelle musikbegivenheder.

Gennemføres denne undervisning i 8. og 9. klasse, vil eleven i sin mappe have en lille musikhåndbog; men vigtigere er det, at han eller hun er indført i musiklivet og uden ensidighed vil være i stand til at vurdere de meget forskellige musikformer, der daglig møder os, og desuden aktivt kan tage del i musikudøvelse, hvis lysten er til det.

For faget *sløjd* gælder, at det på linje med de andre skolefag tjener det dobbelte formål at meddele eleverne nyttige, almene kundskaber og tillige udvikle deres medfødte evner og anlæg.

Det vil være rimeligt at spørge, om det er en opgave for folkeskolen at lære børn at save, høvle o.s.v., og svaret må blive, at hvis undervisningens sigte var det at give uddannelse i snedker- eller tømrerarbejde, så hørte faget ikke hjemme her.

Men sløjdundervisningen i folkeskolen er almen, det vil sige, at den skal give eleverne praktiske færdigheder, som er nyttige, uanset hvilket erhverv man senere vælger. Og den har et videre sigte, nemlig gennem skabende, lystbetonet arbejde at lære eleverne at

samle sig om en opgave og gennemføre den, at lære fornuftig tilrettelægning og udvikle form- og skønhedssans.

Hvis man vælger sløjd i 8. og 9. klasse, kan der tilbydes et andet og langt mere omfattende program end det, der kendes af børnene, når de slutter sløjdundervisningen i 7. klasse. Undervisningen har et bredere sigte, der lægges vægt på, at eleverne lærer at udføre arbejdet fagmæssigt korrekt. Endvidere lærer eleverne selvstændigt at forberede og udføre deres arbejder og at læse mindre sammensatte arbejdstegninger. Endelig vil eleverne lære at vedligeholde deres værktøj. Gennem denne oplæring får eleverne et godt grundlag at bygge videre på.

I faget *formning* vil man med to timer om ugen i 8. og 9. klasse have gode muligheder for at videreføre det frie skabende arbejde, som ellers afsluttes med 7. klasse: tegning, maling, klip, papmaché, tryk m. m. Men endvidere vil det være naturligt at arbejde med stofdekoration og keramik, hvor den dekorative formning tangerer kunsthåndværket i elevernes arbejde med brugsting som f. eks. dækkeservietter, kjoler, gardiner m. m. og keramiske kander, fade, relieffer, små skulpturer og lignende.

I selve arbejdet med de kunstneriske materialer: ler, stoffarve, papir, akvarel-, lim- og temperafarver lægges hos eleverne et grundlag for en forståelse af voksenkunstens forskellige udtryksformer, og dette kunstorienterede arbejde udbygges med besøg på udstillinger, kunstværksteder og museer.

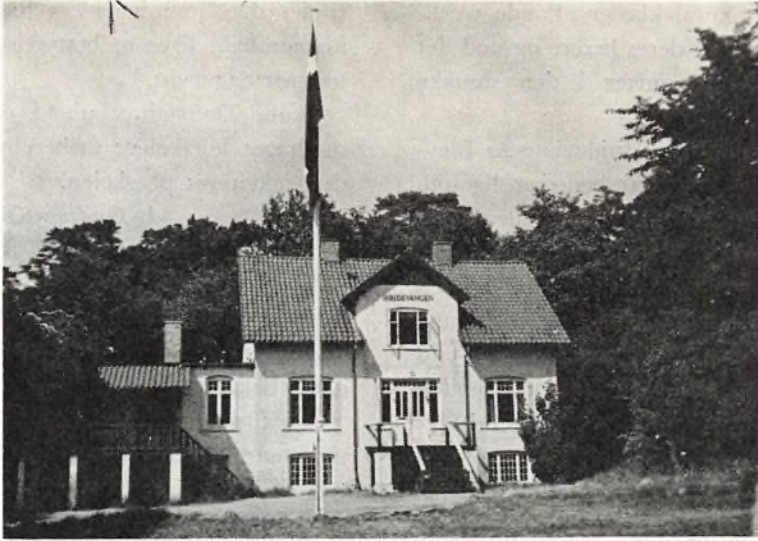
Hvis de her nævnte fag i højere grad kommer ind i billedet, vil det vise sig, at også den københavnske skole kan leve op til den interessebetonede og udviklende videreuddannelse, som ofte omtales som noget specielt for ungdoms- og efterskoler.

Forældrene, som jo nok er den vigtigste faktor, når det gælder valget af supplerende fag, skal være opmærksomme på, at disse muligheder kan tilbydes på Højdevangens skole, såvel som andre, der går i samme retning, såsom udvidet litteraturundervisning, bogbinding, husgerning og forhåbentlig om et par år metalsløjd. Og forældrene skal gøre sig klart, at et ugeskema skal sammensættes, så det byder på variation og rekreative muligheder; ingen elev kan holde til udelukkende læsefag.

De fag, som her er nævnt, er vel det eneste, der ikke ganske fungerer som tænkt i den nye skolelov; de bør komme med ind i billedet.



Bloksøjtekor



Lejrskolen

Skolepatruljen

Skolen har i år haft 22 skolepatruljer fra 7 b og I r, som på skift har stået vagt ved fodgængerovergangen. Patruljeførere er: René Brandenborg og Dorte Goth-Eriksen, 7 bu, Annette Hansen og Niels-Henrik Nielsen, I ru.

Patruljerne har som tak for deres arbejde fået en ekstra fridag, ligesom der fra Københavns politi har været arrangeret forskellige belærende og underholdende sammenkomster.

Hjemmene bedes hjælpe med til at indskærpe, at alle, store og små, skal benytte fodgængerovergangen og rette sig efter patruljernes anvisninger. Det er desværre stadig almindeligt at se forældre aflevere deres børn i umiddelbar nærhed af fodgængerovergangen. Det besværliggør patruljernes arbejde, forøger faren for børnene, og så er det iøvrigt ulovligt.

Må jeg til slut sige patruljerne tak for arbejdet i det forløbne år. Det bliver passet til trods for, at det kan være surt og trist at stå der, navnlig

i vintertiden. Også kollegerne skal have tak for den støtte, de giver patruljerne i det daglige arbejde.

Sv. A. Fedders.

Lejrskole i Saunte

Henved 600 højdevangere – såvel nuværende som udgåede elever – har i den forløbne sæson gæstet Højdevangens lejrskole i Saunte.

6 klasser har været på lejrscoleophold med deres lærere i 8 dage. Lejrskolen stiller bygning til rådighed, og Københavns kommune dækker udgiften til kost og udflugter. Skolen i naturen eller på de historiske steder giver nye impulser og danner baggrund for iagttagelser, som eleverne rapporterer – og lærerne glæder sig over aktiviteten og glemmer helt den forlængede arbejdstid.

I sommerferien var piger og drenge på ferie i tre hold á 17 dage, arrangeret af de københavnske lærerinders feriekolonier og med lærere fra Højdevangens skole.

Et stort antal klasser aflagde week-end-besøg med deres lærere og nød det kammeratlige samvær i den smukke natur.

Endelig afholdt Højdevangens Elevforening udflugt store bededag, ligesom også påsken var reserveret gamle elever.

Den kommende sæson ser ud til at blive præget af lige så stor aktivitet. På lejrskolens kalender er der på denne side sommerferien ingen ledig week-end at finde, enkelte klasser har endog måttet arrangere »week-end« udflugt midt i ugen. Også fra andre skoler – endog tyske – har der været forespørgsel om ophold på lejrskolen.

Angående feriekoloni bedes forældrene bemærke, at henvendelse skal ske gennem klasselæreren. Normalt udsendes på sommerferieholdene elever fra 2. til og med 6. klasse. I tilfælde, hvor særlige grunde taler derfor, kan enkelte yngre og ligeledes ældre elever medtages.

Højdevangens lejrskole er en selvejende institution, der drives af Lejrskoleforeningen. En opgørelse har fornylig vist, at kun ca. 120 forældre er medlem af foreningen, så derfor skal der her opfordres til øget tilmelding.

Det årlige støttekontingent er kun én af Lejrskoleforeningens indtægtskilder. På mange andre områder støtter forældrene. Hver gang det gælder lodseddsalg, bankospil eller papirindsamling mærker vi denne udmærkede støtte, der viser, at der er en udbredt interesse for at opretholde det gode, Højdevangens lejrskole er.

Foreningen udsender hvert år i februar sin årsberetning, hvor De kan læse om det arbejde, der især af gamle elever gøres for at skabe forbedringer og nyindretninger i bygningen; desuden

finder De foreningens vedtægter og årsregnskab, ligesom bestyrelsens medlemmer er nævnt.

Skulle De ved et uheld ikke have modtaget lejrskolens årsberetning, kan den rekvireres på skolen.

A. Gudme-Knudsen.

Skolehaven

havde en god sæson i 1966 med gode grønsager og pæne blomster og mange glade børn.

Årets nyerhvervelse var 500 chrysanthemum-planter af 3 forskellige sorter. Dem havde vi stor glæde af i eftersommeren.

Det nye for sommeren 1967 skulle være et forsøg på at give torsdagsholdet – mest større børn – lidt friere tøjler og lade dem selv planlægge en del af deres have: tegne plan og selv vælge frø og planter.

Det store børnetal – ca. 60 pr. hold – og vort budget giver os ellers ikke stor mulighed for at lade børnene arbejde selvstændigt, og dette er kun et forsøg, men vi håber, det går så godt, at vi kan fortsætte på den måde.

Olav Sørensen,

leder af skolehaven.

Fritidsskolen

Hver skoledag (lørdag undtaget) i vinterhalvåret har eleverne på Højdevangens skole adgang til at tilbringe eftermiddagene på en fornøjelig og betryggende måde på skolens fritidsskole.

Denne institution er selvejende, men drives med støtte af stat og kommune. Betingelsen for denne støtte er, at 20 pct. af de samlede udgifter afholdes af forældrene. Ved en rimelig administration er disse udgifter holdt



Tegnesalen

så langt nede, at elevernes bidrag i snit kan sættes til 10,00 kr. for 3 måneder.

Fritidsskolen ledes af en bestyrelse, som er sammensat af repræsentanter for skolenævnet og lærerrådet med skolens inspektør som formand.

Den daglige ledelse varetages af to af Højdevangens skoles lærere, Leif Frederiksen og Jørgen Nielsen.

Sæsonen, som strækker sig fra 1. oktober til 31. marts, er delt op i 2 semestre, hvoraf det første slutter ved juleferiens begyndelse.

Umiddelbart før et semesters begyndelse udsender Fritidsskolen til alle skolens elever et program, hvori er anført de hold, som tilbydes, samt betingelserne for at deltage.

Antallet af hold kan variere fra semester til semester, men almindeligvis udbydes ca. 30 hold, heri iberegnet 4 svømmehold i vor nye svømmehal.

Det sker, at der melder sig for mange elever til et hold, eller at hold må opgives, fordi der ikke har meldt sig deltagere nok, og at elever derfor skal placeres på et andet hold end

det, de oprindeligt har meldt sig til. Dette arbejde lettes betydeligt, hvis man på indmeldelsesblanketten også anfører et reservehold. Denne mulighed udnyttes desværre kun af de færreste forældre, så derfor beder ledelsen de forældre, som læser denne artikel, om at ihukomme dette lille hjertesuk og anføre et eller flere reservehold på blanketten, hvis de har børn, som skal tilmeldes Fritidsskolen.

Med de ca. 30 hold, som tilbydes, søger ledelsen at dække så stort et område inden for elevernes interesser som muligt, og det store deltagerantal (ca. 800 pr. sæson) tyder på, at det stort set er lykkedes.

Skolen kan derfor kun anbefale forældrene at benytte sig af Fritidsskolens mange tilbud og på den måde lade deres børn få en god udnyttelse af fritiden.

Leif Frederiksen.

Skolebiblioteket

»God kalder jeg en bog, som man åbner med forventning og lukker med udbytte.« (Alcott)

Skolebibliotekets formål er at give alle skolens elever adgang til nyttig og udviklende læsning af faglig og skønlitterær art og derved fremme folkeskolens almindelige formål.

Skolebiblioteket skal dels tjene undervisningen i skolens forskellige fag, dels give eleverne adgang til at tilegne sig gode læsevaner og skaffe sig rige læseoplevelser, hvorved deres menneskelige udvikling kan fremmes.

Ved således at fremme skolens formål skal skolebiblioteket tillige pege fremad mod den voksne samfundsborgeres biblioteksbenyttelse, idet skolebibliotekets arbejde bør danne et grund-



lag, som de offentlige biblioteker kan bygge videre på.

Nye undervisningsformer for de større elever har nødvendiggjort en mere intim kontakt mellem elever og bøger til udvidet læsning. Denne mulighed udnyttes mere og mere af eleverne, efterhånden som skolens håndbibliotek forsynes med bøger, der egner sig for deres alderstrin. Derfor er skolens læsestue åben om eftermiddagen tre gange om ugen, to timer hver gang. Der findes en udmærket håndbogsamling, som benyttes af et stigende antal elever, der søger stof til fristil eller til små foredrag i tilknytning til undervisningen, eller de søger at supplere deres viden i et eller andet emne, som har fanget deres interesse. Når eleverne begynder at komme på læsestuen, får de hos skolebibliotekaren vejledning i bøgernes opstilling, og gennem små opgaver bliver de hjulpet til at finde sig til rette i bøgerne, så de efterhånden selv kan finde frem til de oplysninger, de søger. – For de store elever, som snart skal forlade skolen, har kartoteket med erhvervsvejledning særlig interesse. Eleverne kommer ofte efter skoletid for at skaffe sig viden om et eller andet fag, inden de træffer deres valg.

Foruden læsestuen har skolen et udlånsbibliotek, der søges flittigt efter

skoletid, inden børnene går hjem. I løbet af de sidste år er bestanden af fagbøger, som særlig egner sig for børn, blevet stærkt øget, og interessen for disse bøger er hos børnene steget i takt med bogbestandens vækst. – De små klasser har alle i deres eget klasseværelse 30–40 billedbøger eller bøger til supplerende læsning, som de kan låne på skolen og undertiden låne med hjem.

»Ringe er magten i det bly, der blev til kugler, i sammenligning med det bly, der blev til skrift.«

(Georg Brandes)

Erhvervsvejledning

Den egentlige erhvervsvejledning begynder i 7. klasse, men det er dog i 8., 9., II og III real, at eleverne har den fornødne modenhed, så de kan få et godt udbytte af orienteringen om samfundets og arbejdsmarkedets forhold, derunder uddannelsessystemer. Denne orientering gives af klasselæreren. Eleverne har også mulighed for på biblioteket og på skolens læsestue at låne bøger om de forskellige uddannelsesmuligheder og i erhvervskartoteket at søge oplysninger om de krav, der stilles, og de muligheder de har.

Eleverne i 9. klasse har i en uge i november og en uge i februar måned været i erhvervspraktik. *Erhvervsvejledningskontoret på H. C. Ørstedesvej 4* har gjort et stort arbejde for at imødekomme elevernes ønsker om at komme ud i bestemte fag. Eleverne har været glade for disse udstationeringer, og det har i mange tilfælde hjulpet dem på vej til valget af det rette erhverv.

Skolen har fra mange arbejdsgivere modtaget rosende udtalelser om elevernes arbejdsindsats og væremåde.

Skolemodenhedsprøver

En af de ting, der stærkere end noget andet virker ansprende på barnets fremgang i skolen, er følelsen af at kunne magte skolearbejdet, at blive lidt dygtigere fra dag til dag.

Der er ingen tvivl om, at det første skoleår i mange tilfælde bliver det mest afgørende i et barns skoletid. Det er derfor vigtigt, at barnet kommer i skole, når det har nået en vis modenhed, så det kan få udbytte af undervisningen.

Vi har derfor – i lighed med mange andre københavnske skoler – indført de såkaldte skolemodenhedsprøver.

Det er prøver, der tages før skolegangens begyndelse; formålet er at undgå skolenederlag allerede i starten, og i tilfælde af, at der er tvivl om barnets modenhed for skolearbejde, tilrådes det barnet at vente endnu et år – dog skal barnet i skole, hvis det er fyldt 7 år inden skoleårets begyndelse.

Prøven er et tilbud, og det er frivilligt for forældrene, om de vil lade deres barn være med til den.

Prøven afholdes en gang i maj måned. Den tager ca. 45 minutter og har karakter af en hyggelig første skoletime, 10–15 børn er med ad gangen, og far eller mor er med »inde« de første 5 minutter af prøven; så går forældrene ud, og mens den første tegning tegnes, går læreren rundt og taler lidt enkeltvis med alle børnene.

I de tilfælde, hvor vi mener, at der er grund til det, taler vi senere med forældrene, og i fællesskab finder vi frem til, hvad der synes at være bedst for det enkelte barn – om det skal i skole nu eller eventuelt vente til næste år. Hvis barnet endnu er for meget legebarn, er det bedre at lade det lege et år til, frem for at tvinge det ind i en nederlagssituation.

Skolemodenheds»prøverne« er slet ikke nogen endelig løsning af problemerne ved skolegangens begyndelse, og arbejdet med at give alle elever den bedst mulige skolestart vil blive fortsat. Men skolemodenheds»prøverne« er et så godt tilbud til alle forældre, at de for deres børns skyld bør tage mod det.

I årets løb

Seksualundervisningen

Skolen har givet alle elever i 7. klasse, hvis forældre ønskede det, undervisning i seksuallære. Undervisningen er som tidligere år blevet varetaget af viceskoleinspektør Else Lykkebo og skoleinspektør Knud Ervø, der begge af skoledirektionen er udpeget til denne særlige opgave.

Skolebal

Det årlige skolebal afholdtes lørdag den 18. februar. Elever fra 7. klasse og opefter deltager. Elevrådet er meget virksomt, og i fortrinligt samarbejde med lærerne blev det en stor succes med fin og god stemning fra først til sidst.

Karneval

Torsdag den 9. marts var der karneval for 6. klasserne. Mange af eleverne mødte festligt udklædte, og de morede sig storartet. Der var forskellig underholdning, og der var præmier for de bedste og morsomste dragter.

Bancospil

Der er afholdt to bancospil. Som sædvanlig er der stor interesse, men overskuddet går jo også til et godt formål: lejrskolen.

Plakatkonkurrence

I anledning af Københavns 800 års jubilæum blev der blandt samtlige elever i kommuneskolerne udskrevet en konkurrence om forslag til en plakat for jubilæet.

Der indsendtes i alt ca. 1000 plakاتفorslag til de tre grupper: 1.-3. klasse,



Det er Andy til venstre

4.-7. klasse og 8. klasse og opefter. Dommerkomiteen, der blandt andre talte overborgmester Urban Hansen, borgmester Ove Weikop og skoledirektøren, tildelte tre præmier til hver gruppe.

Andy B. Jensen fra Højdevangens skoles 5 z fik 1. præmie i gruppe II, en cykel og en sparekassebog med 400 kr. for en meget smuk og idérig plakat. Vi ønsker Andy til lykke med den meget fine præmiering.

Plakaterne blev udstillet i Rådhus-hallen i slutningen af februar, og præmieuddelingen fandt sted ved et chokolade- og pandekagegilde i festsalen på Rådhuset, hvor også 1. præmie vinderens klassekammerater og tegne- og klasselærer var indbudt.

Det var en festdag for Andy, 5 z og Højdevangens skole.

Fastelavnsfest

1. og 2. klasserne slår katten af tønden lørdag før fastelavn. Børnene er festligt udklædte, der vanker fastelavnsboller og fine præmier til kongerne. Det er ikke underligt, at der altid er god stemning.

Rejselektorer

Skolen har i februar haft besøg af henholdsvis en svensk og en norsk rejselektor.

Julemåneden

er årets mørkeste tid, men skolen har i denne måned flere traditioner, som er med til at skabe lys og feststemning i denne periode. Det begynder med adventskransen. Den næste tradition er Luciaoptøget. Årets pigekonfirmander danner optøget med bruden i spidsen. Det er en betagende oplevelse, som



Luciaoptog

også mange forældre overværer. I de sidste uger før jul arrangerer forskellige klasser julekomedie, hvortil de inviterer kammerater.

Julekorene synger julen ind i Højdevangskirken.

Det kulminerer med den festlige og højtidelige afslutning i kirken for de større elever.



Julemanden kommer



Den udbrændte geografisal

Ungdomsbyen

Vore III realklasser og en 8. klasse har aflagt besøg i ungdomsbyen i Rødovre, hvor eleverne blandt andet fik lejlighed til at stifte bekendtskab med forsikrings- og bankvirksomhed i teori og praksis.

Zoologisk have

Onsdag den 7. september var skolen i Zoologisk have. De ældste klasser deltog dog ikke, men aflagde besøg på Frederiksborg slot og Roskilde domkirke.

Dansk Skolescene

Mange elever er medlemmer af skolescenen og skolebio.

Skoleparekassen

Eleverne kan købe sparemærker på skolen. Salget forestås af overlærer Jens Pedersen.

Brand

Ved branden, der skyldtes kortslutning, torsdag den 18. august blev geografisalen helt ødelagt. Til alt held blev branden opdaget så tidligt, at større ødelæggelser blev undgået. Geografisalen er nu genopbygget og er fuldt moderne og meget smuk.

Papirindsamlingen

Det er egentlig utroligt, hvad gamle aviser kan indbringe. Lejrskolen har ved to papirindsamlinger i alt modtaget 4188,20 kr.

Blokfløjteorkestret

Den 13. april medvirkede 14 elever fra Højdevangens blokfløjteorkester ved en musikaften i Anna kirke. Programmet omfattede tre musikstykker fra baroktiden.

Bal i skolegården

Fredag den 26. august inviteredes eleverne til bal i skolegården. Der blev et pænt overskud, som lejrskolen nød godt af.

Legater

En række elever har fra Ungdommens uddannelsesfond modtaget legater i portioner fra 600 til 800 kr. hver.

Forældremøder

Adskillige klasser holder »forældremøder« i årets løb. Endvidere har der været møde for 5. klassernes og 7. klassernes forældre. Ved disse møder gives der orientering om den videre skolegang.

»Forældredage«, hvor skolen havde åbent hus, afholdtes 1. og 2. november. Ved aftenmødet talte redaktør Vilh. Dupont om kontakt mellem hjem og skole.

Moderniseringen

af skolen skrider stadig fremad. Adskillige af klasserne har fået nyt inventar, trapper og gange er belagt med vinyl. Tegnesalen har fået nye møbler og fint gulv, og håndarbejdsalen har fået nye borde, hvori de elektriske symaskiner er indbygget. I underetagen har arbejdet med at indrette fysiksal med auditorium stået på lige siden sommerferien.

Cyklistprøve

Fredag den 7. april afholdtes i forbindelse med færdselspolitiet cyklistprøve.

Idrætsdagen

Vi havde adskillige klasser i ilden, og der blev kæmpet bravt. I u/v blev vindere i fodbold for dette klasstrin.

Tyveri

Med hensyn til tyveri af effekter tilhørende eleverne bemærkes følgende:

Der ydes ikke erstatning for huer, vanter, tørklæder og lignende mindre beklædningsgenstande; disse må af eleverne medtages i klassen.

Ej heller ydes erstatning for ure, fyldepenne, pencils og lignende genstande, der af eleverne medbringes på skolen, men som ikke er nødvendige for undervisningen.

Det må indskræpes, at smykker og andet lignende ikke må medtages på skolen.

Endelig gøres opmærksom på, at der ej heller ydes erstatning for cykler, der fjernes fra skolens cykelstativer.

Med hensyn til de omtalte genstande som ure, fyldepenne og pencils kan de elever, der ønsker dette, få disse ting opbevaret, medens de er til gymnastik.

Det må udtrykkelig indskræpes, at skolevæsenet ikke påtager sig erstatningsansvar for tyveri af de således opbevarede ting.

Specielt angående pengetyverier bemærkes, at skolevæsenet under ingen omstændigheder kan påtage sig ansvar for disse.

Da de nye bestemmelser om familieforsikring blandt andet yder de forsikrede erstatning for tyveri af overtøj fra restauranter, *skoler*, tog m. v., skal man i tilfælde af tyveri af overtøj på skolerne undersøge, om pågældende hjem har sådan familieforsikring, der erstatter tabet af det stjålne. Kun hvor dette *ikke* er tilfældet, må skriftlig ansøgning indgives til skolen.

Ansøgningen må være bilagt erklæring fra politiet om, at det stjålne ikke er fundet samt indeholde oplysning om,

- 1) når det stjålne er købt,
- 2) hvad prisen var ved købet (så vidt muligt vedlægges kvittering for anskaffelsen i sin tid af det stjålne),
- 3) erstatningskravets størrelse.

Uddrag af skolevæsenets bestemmelser.

NB. Husk at mærke børnenes tøj med navn.

Ordensregler for Højdevangens skole

Gården: Indgangen fra Sundbyvestervej må kun benyttes af de elever, der skal være i pavillonerne.

Elever, der kommer for sent, skal blive stående ved skoleporten, til de andre er kommet op.

Leg kl. 8 er forbudt.

Slagsmål under enhver form er forbudt. Ingen må bære en anden på ryggen. Der må ikke leges kædetagfat eller svinglege, ligesom al anden voldsom leg er forbudt. Leg med sne og glidebaner er forbudt.

Der må ikke kastes papir eller andet affald af nogen slags.

Der er fri opgang ad den gavltrappe, der er nærmest klasseværelset. Klasser til underetagen benytter dog midtertrappen.

Trapper og gange: Der skal være ro på trapper og gange. Det er forbudt at løbe.

Midtertrappen må kun benyttes under klassevis nedgang. Klasserne skal holde ind mod gelænderet.

Der må ikke sættes tasker på trapperne. På gangen kan de under lærernes ledelse anbringes på knagerne eller derunder.

Skolens hoveddør må kun benyttes af klasser, der ved skoletidens ophør forlader skolen ad midtertrappen.

Spisning: Al spisning foregår i klasserne. Mælkehenterne skal færdes stille og må kun benytte midtertrappen i stueetagen. Der skal være så mange

mælkehentere, at en kan holde døren. Efter spisningen ryddes der op, og alt bringes i orden. Mælkehenterne følges med deres klasse ned.

Frikvartererne: Ingen ordensdukse undtagen på faglokalerne. Klasseværelserne aflåses. Ordensduksene på faglokalerne forsynes med nøglerne til klasseværelserne og henter og bringer materiale på lærerpersonalets forlangende. Syge elever skal opholde sig i gangen foran læge- og tandlægeværelset. De skal være forsynet med skriftlig tilladelse fra klasselæreren. Ingen må uden tilladelse forlade skolen eller legepladsen. Leg og unødvendigt ophold på toiletterne er forbudt. Rygning på skolens område er forbudt.

Ældste klasse må opholde sig i gårdhaven. Eleverne skal være ved klasseværelset ved undervisningens begyndelse. De har fri opgang ad midtertrappen.

Vagterne skal respekteres.

Skolebøger: Hjemmene har ansvar for de bøger, eleverne låner på skolen. Der skal altid være bind om bøgerne, og i bøgerne skal elevens navn og klasse være skrevet.

Beskadigelser: Ødelægger eller beskadiger en elev med forsæt skolens eller kammeraternes ejendele, er hjemmet erstatningspligtigt. Enhver skade skal straks meddeles skolens inspektør eller en af skolens lærere.

Skolens distrikt

Agerbo, Agerlandsvej, Alperosevej, Amagerbrogade lige nr. 122–204, Bedfordvej, Belfastvej, Boltonvej, Breidablik Allé, Bristol Allé, Byagervej, Bygrænsen nr. 58–74, Christian den II's Allé, Clematisvej, Derbyvej, Digevej, Dronning Elisabeths Allé, Dublinvej, Dyvekes Allé, Englandsvej nr. 1–229 og 2–230, Engsletten, Erantisvej, Etonvej, Finderupvej lige nr., Floridavej, Foldagervej, Funkiavej ulige nr. fra 11 og lige nr., Fusingvej, Fællediget, Fælledfold, Følfodvej lige nr. fra Majrosevej til Englandsvej, Gammelgang, Geyser Allé, Gimles Allé, Gladiolusvej, Glamsbergvej, Grønagervej, Grønordsvej, Grønløkkesti, Grønløkkevej, Gyldenlakvej, Gyldenrisvej, Gærdebred, Gaardfæstevej, Hattemagerstien, Hans Bogbinders Allé, Hastingsvej, Havestykket, Hegningen, Heklas Allé, Hendonvej, Hjulmagerstien, Hovmaalsvej, Hyacintvej, Hyttechusvej, Højdevangs Allé, Ilfordvej, Ingolfs Allé, Irlandsvej, Jens Warmingsvej, Kaktusvej, Kaliforniensvej, Kalvedamsvej, Kanadavej, Kansasvej, Kaprifolievej, Kentiavej fra nr. 5 og 14, Kingstonvej, Knapmagerstien, Kongelundsvej nr. 1–159 og 2–160, Kornskyldvej, Kurvemagerstien, Kaalagervej, Landehjælpvej, Landgildevej, Lobeliavej, Lotusvej, Lygtemagerstien, Majrosevej, Markskiftevej, Nebraskavej, Nordre Digevej, Nålemagerstien, Oldensti, Oliefabriksvej lige nr. fra Sneserevej til kommunegrænsen, Otto Ruds Vej, Ove Billes Vej, Overdrevsvej, Oxford Allé, Peder Lykkes Vej nr. 1–31 og 2–52, Peder Skrivners Sti, Port-

landsvej, Prinsesse Christines Vej, Præstemarksvej fra nr. 17 og 18, Pæonvej, Remiseparken, Rødelandsvej, Røde Mellemvej fra Grønordsvej, Raagaardsstræde, Sigbrits Allé, Skipper Clements Allé, Slusevej, Solskiftevej, Stenlandsvej, Stenrosevej, Stjernevej, Stolemagerstien, Storekrog, Stratfordvej, Stubagervej, Sundbyvesterparken, Sundbyvestervej ulige nr. fra 17 og lige nr., Søren Nordbys Allé, Thingvalla Allé, Tingvej fra nr. 99 og 86, Torben Oxes Allé, Torfavej, Tuelandvej, Tværagervej, Tyge Krabbes Vej, Ulrich Birchs Allé, Valmuevej, Vatnavej, Vejlands Allé, Vestermarksvej, WindSORvej, Vogtervej, Vaaningsvej, Ærte-landsvej.

Haveforeninger: »Bastians Minde«, Røde Mellemvej 91, »Elmebo«, Røde Mellemvej 152, »Elmegaard«, Kongelundsvej 106, »Elmelund«, Kongelundsvej 54, »Engdal«, Englandsvej 218, »Engly«, Englandsvej 204, »Engvang«, Englandsvej 160, »Funkis«, Røde Mellemvej 50, »Højdevangsgaard«, Englandsvej 202, »Kongedybet«, Kongelundsvej 115, »Kongelundsvejens Haveforening af 1907«, Kongelundsvej 117, »Majblomsten«, Irlandsvej, »Meilgaarden«, Kongelundsvej 199, »Parken«, Røde Mellemvej 89, »Røde Mellemvejs Haveforening«, Røde Mellemvej 56, »Stjernen«, Kongelundsvej 52, »Sundbygaard«, Tingvej 100, »Sundbyvang«, Sundbyvestervej 51, »Sundbyvester«, Røde Mellemvej 94, »Sønderbro«, Fusingvej 15, »Tingbo«, Tingvej 107 A, »Vestereng«, Kongelundsvej 153, »Vaaren«, Kongelundsvej 162.

Praktiske oplysninger

Skolens kontor har åbent hver skoledag kl. 12–13 samt onsdag kl. 17,30–19,30. Tlf. 58 19 77.

Skolelægen træffes onsdag kl. 10–11 og fredag kl. 14–15.

Sundhedsplejersken træffes daglig kl. 10–11 og 13–14.

Skoletandlægen træffes daglig i skoletiden.

Konfirmationsforberedelse. I henhold til de gældende lovbestemmelser er der mellem skoledirektionen og provsterne i København truffet den aftale, at *konfirmander normalt forberedes til konfirmationen, medens de går i 7. klasse, uanset hvornår konfirmationen skal finde sted.*

Folkekirkens konfirmationsdage er i København normalt de sidste søndage i marts eller de første søndage i april samt de første søndage i oktober, eventuelt de sidste i september.

Konfirmationsforberedelsen finder sted mandag og torsdag efter kl. 13 på et af vedkommende præst fastsat klokkeslæt.

Konfirmander, der ønskes konfirmeret, efter at de har forladt 7. klasse, deltager umiddelbart før konfirmationen i nogle få repetitionstimer, der ligger uden for skoletiden.

Indtegning til konfirmation sker hos den præst, af hvem konfirmationen ønskes foretaget, normalt en af præsterne i det sogn, hvor man bor. Nærmere oplysning fås hos præsten, og i øvrigt henvises til bekendtgørelse i sognets kirkeblad.

Skolebadet. Mens brusebadet, der så vidt muligt gives to gange om måneden, er frivilligt, er badet efter gymnastik

obligatorisk, og fritagelse herfor ud over meget kort tid kræver lægeattest.

Glemte sager. Det er ganske utroligt, så meget tøj og andre ting, børnene glemmer på skolen. Derfor bør overtøj, tasker og lignende være mærket med barnets navn. Skolen erstatter ikke ure, smykker og andre værdisager, ikke heller ting som tasker, huer, handsker m. m., ligesom den ikke har erstatningspligt for cykler.

Forsømmelser på grund af sygdom bedes meddelt skolen så vidt muligt samme dag, senest anden-dagen. Det kan ske ved en voksens personlige henvendelse, pr. brev, der gerne må medbringes af en kammerat, eller ved op-ringning til kontoret. Lægeattest skal ikke fremskaffes, før skolen tilstiller hjemmet en trykt blanket til brug for lægen. Drejer det sig om ondartet epidemisk sygdom, udsteder lægen dog straks attest. Skolen har altid ret til at forlange lægeattest, hvis den måtte ønske det.

Fritagelse for legemsøvelser, herunder svømning og gymnastikbad, tilstedes normalt kun på grund af legemsskade eller svagelighed, som på skolens forlangende kan kræves godtgjort ved lægeattest.

Forsømmelser, der ikke skyldes sygdom, kan kun finde sted efter forud indhentet tilladelse hos klasselæreren. – Konfirmander kan få fri konfirmationsmandag og eventuelt lørdagen forud. Søkende kan få fri mandag til kl. 11. – Der kan kun gives fri til konfirmationsrejser, når disse finder sted i forbindelse med påske- eller efterårsferien.

Cykler. Skolen kan ikke påtage sig noget ansvar for elevernes cykler. Vi råder desværre ikke over rum, hvor cyklerne kan være under opsigt, men må henvise til de stativer, der er opstillet på Grønløkkevej, Grønløkkesti og Irlandsvej. Det hænder desværre ikke så sjældent, at der stjæles cykler herfra, og vi må fraråde børnene at medbringe cykler i skolen.

Tandbehandling

Alle elever i hovedskolen (til og med 7. klasse) behandles på skolevæsenets klinik. Elever fra og med 8. klasse (I real) skal behandles af private tandlæger og forholde sig på følgende måde:

1. Elever (over 16 år), der er selvstændigt nydende A-medlemmer, og elever (under 16 år), hvis forældre er A-medlemmer af en statsanerkendt sygekasse, henvender sig til tandlægen medbringende sygekassebog. Disse elever betaler honoraret til tandlægen, efter at denne har fradraget sygekassens tilskud. Herefter henvender eleven sig på skolens kontor, hvor det kommunale tilskud (af det resterende beløb) vil blive udbetalt efter nedenstående regler. Beløbet kan kun udbetales til eleven mod fuldmagt fra forældre.
2. Elever (over 16 år), der er selvstændigt nydende B-medlemmer, og elever (under 16 år), hvis forældre er B-medlemmer af en statanerkendt sygekasse, henvender sig til tandlægen medbringende sygekassebog. Disse elever betaler hele honoraret for tandbehandlingen til tandlægen og må derefter henvende sig i sygekassen og få refusion efter sygekassens takster.

Sygekassen udsteder samtidig en erklæring til skolens kontor, om hvilket beløb, der er refunderet, hvor efter eleven kan henvende sig til skolens kontor, hvor det kommunale tilskud (af det resterende beløb) vil blive udbetalt efter nedenstående regler. Beløbet kan kun udbetales til eleven mod fuldmagt fra forældre.

3. C-medlemmer af en statsanerkendt sygekasse samt medlemmer af fortsættelsessygekasser og andre sygeforsikringer henvender sig efter tandbehandlingen på skolens kontor og afleverer tandlægens kvittering. Skolen påtegner så regningen med oplysning om elevens klasse, elevens (forældres) sygeforsikringsforhold og sender regningen til skoledirektoratet, hvorfra elevens hjem vil få tilsendt refusionen.

Tilskuddet omfatter følgende behandlinger:

Undersøgelse.

Tandfyldning med sølvamalgam, kobberamalgam eller emaljement.

Tandudtrækning med eventuel lokalbedøvelse.

Rod- og nervebehandling.

Tandrensning.

Tilskuddet beregnes samlet inden for regnskabsåret (1. april–31. marts) således:

Tandlægeudgift:

(÷ sygekassens andel) *Tilskud:*

0– 60 kr.	hele udgiften
60–120 kr.	60 kr.
over 120 kr.	halvdelen af udgiften

Årsafslutningen 1966-67

Mundtlig årsprøve

MANDAG DEN 12. JUNI

				Eksaminator	Censor
II u	(nr. 14)	kl. 8	dansk	hr. <i>Kock</i>	hr. <i>Gudme-Knudsen</i>
II v	(nr. 5)	kl. 8	dansk	fru <i>de Pineda</i>	hr. <i>Fedders</i>

TIRSDAG DEN 13. JUNI

8 u	(nr. 23)	kl. 8	dansk	hr. <i>Jørgen Nielsen</i>	hr. <i>Henning Jensen</i>
8 v	(nr. 21)	kl. 8	orientering	hr. <i>Keld Madsen</i>	fru <i>Bukkehave</i>

ONSDAG DEN 14. JUNI

II u	(nr. 13)	kl. 8	tysk	frk. <i>Schweizer</i>	fru <i>Schierup</i>
II v	(fy)	kl. 8	naturlære	hr. <i>Henning Jensen</i>	hr. <i>Frederiksen</i>

FREDAG DEN 16. JUNI

II u	(nh)	kl. 8	biologi	hr. <i>Fedders</i>	hr. <i>Meyer</i>
II v	(nr. 5)	kl. 8	historie	frk. <i>Stoumann</i>	hr. <i>Jens Pedersen</i>
8 u	(nr. 23)	kl. 8	orientering	hr. <i>Frederiksen</i>	hr. <i>Kj. E. Jensen</i>
8 v	(nr. 15)	kl. 8	dansk	hr. <i>Christiansen</i>	hr. <i>Henning Christensen</i>

Besøgsdage

TIRSDAG DEN 20. JUNI

				Lærer	Gæstelærer
7 au	(fy)	kl. 8- 8 ⁵⁰	naturlære	hr. <i>Christiansen</i>	hr. <i>Jørgen Nielsen</i>
	(nr. 14)	kl. 9- 9 ⁵⁰	dansk	hr. <i>Henning Jensen</i>	fru <i>Thoustrup</i>
7 ax	(fy)	kl. 9- 9 ⁵⁰	naturlære	hr. <i>Christiansen</i>	hr. <i>Ejedorf</i>
	(nh)	kl. 10-10 ⁵⁰	biologi	frk. <i>Vibeke Nielsen</i>	hr. <i>Jørgen Nielsen</i>
6 A	(nr. 1)	kl. 9- 9 ⁵⁰	dansk	hr. <i>Attrup Rasmussen</i>	hr. <i>Meyer</i>
	(geo)	kl. 10-10 ⁵⁰	geografi	fru <i>Bente Hansen</i>	frk. <i>Schweizer</i>
6 av	(nr. 3)	kl. 8- 8 ⁵⁰	regning	frk. <i>Schweizer</i>	fru <i>E. Pedersen</i>
		kl. 9- 9 ⁵⁰	dansk	fru <i>Attrup Rasmussen</i>	fru <i>Bente Hansen</i>
6 bu	(nr. 20)	kl. 10-10 ⁵⁰	engelsk	hr. <i>Sørensen</i>	fru <i>Sanger</i>
		kl. 11-11 ⁵⁰	regning	hr. <i>Attrup Rasmussen</i>	hr. <i>Kromann</i>
6 cu	(nr. 19)	kl. 10-10 ⁵⁰	dansk	hr. <i>Kromann</i>	hr. <i>Jens Pedersen</i>
	(geo)	kl. 11-11 ⁵⁰	geografi	hr. <i>Ejedorf</i>	fru <i>Poulsen</i>

		Lærer		Gæstelærer	
6 cx	(nr. 23)	kl. 10-10 ⁵⁰	regning	hr. <i>Fedders</i>	hr. <i>Attrup Rasmussen</i>
		kl. 11-11 ⁵⁰	dansk	fru <i>Thoustrup</i>	fru <i>Sanger</i>
3 v	(nr. 32)	kl. 8- 8 ⁵⁰	dansk	hr. <i>Meyer</i>	frk. <i>Sofie Nielsen</i>
		kl. 9- 9 ⁵⁰	regning	fru <i>E. Pedersen</i>	hr. <i>Sørensen</i>
5 y	(nr. 28)	kl. 8- 8 ⁵⁰	regning	hr. <i>Jørgen Thomsen</i>	frk. <i>Vibeke Nielsen</i>
		kl. 9- 9 ⁵⁰	dansk	frk. <i>Sofie Nielsen</i>	hr. <i>Jørgen Nielsen</i>
5 æ	(nr. 27)	kl. 8- 8 ⁵⁰	geografi	frk. <i>Gylder Nilsen</i>	fru <i>Grevelund</i>
		kl. 9- 9 ⁵⁰	dansk	hr. <i>Fedders</i>	hr. <i>Kromann</i>
4 y	(nr. 26)	kl. 8- 8 ⁵⁰	geografi	hr. <i>Keld Madsen</i>	fru <i>Hoffmann Hansen</i>
		kl. 9- 9 ⁵⁰	dansk	frk. <i>Schweizer</i>	hr. <i>Keld Madsen</i>
4 z	(nr. 22)	kl. 10-10 ⁵⁰	geografi	hr. <i>Ejldorf</i>	hr. <i>Jørgen Thomsen</i>
		kl. 11-11 ⁵⁰	dansk	fru <i>Bente Hansen</i>	hr. <i>Sørensen</i>
3 u	(nr. 8)	kl. 9- 9 ⁵⁰	dansk	hr. <i>Jørgen Thomsen</i>	
		kl. 10-10 ⁵⁰	regning	hr. <i>Henning Jensen</i>	
3 v	(nr. 9)	kl. 9- 9 ⁵⁰	regning	frk. <i>Gylder Nilsen</i>	
		kl. 10-10 ⁵⁰	dansk	hr. <i>Lau. Jensen</i>	
3 x	(nr. 7)	kl. 9- 9 ⁵⁰	dansk	fru <i>Sanger</i>	
		kl. 10-10 ⁵⁰	historie	hr. <i>Meyer</i>	
2 x	(B 3)	kl. 9- 9 ⁵⁰	dansk	fru <i>Grevelund</i>	
		kl. 10-10 ⁵⁰	regning	fru <i>Poulsen</i>	
1 u	(nr. 4)	kl. 9- 9 ⁵⁰	dansk	fru <i>Hoffmann Hansen</i>	
		kl. 10-10 ⁵⁰	regning	hr. <i>Keld Madsen</i>	
1 v	(B 2)	kl. 9- 9 ⁰⁵	regning	fru <i>Poulsen</i>	
		kl. 10-10 ⁵⁰	dansk	fru <i>Attrup Rasmussen</i>	
1 y	(B 4)	kl. 9- 9 ⁵⁰	dansk	hr. <i>Karsten Hansen</i>	
		kl. 10-10 ⁵⁰	regning	fru <i>Thoustrup</i>	
1 z	(B 5)	kl. 10-10 ⁵⁰	regning	frk. <i>Gylder Nilsen</i>	
		kl. 11-11 ⁵⁰	dansk	hr. <i>Jens Pedersen</i>	
1 æ	(B 1)	kl. 9- 9 ⁵⁰	dansk	frk. <i>Vibeke Nielsen</i>	
		kl. 10-10 ⁵⁰	regning	hr. <i>Christiansen</i>	

ONSDAG DEN 21. JUNI

I u	(nr 16)	kl. 10-10 ⁵⁰	dansk	hr. <i>Gudme-Knudsen</i>	frk. <i>Mogensen</i>
		kl. 11-11 ⁵⁰	tysk	fru <i>Thorenfeldt</i>	hr. <i>Gudme-Knudsen</i>
I v	(geo)	kl. 8- 8 ⁵⁰	geografi	hr. <i>Aage Nielsen</i>	fru <i>Rostoft</i>
	(nr. 13)	kl. 9- 9 ⁵⁰	dansk	hr. <i>Koch</i>	hr. <i>Gudme-Knudsen</i>
I x	(nr. 14)	kl. 10-10 ⁵⁰	engelsk	frk. <i>Ottosson</i>	hr. <i>Fog</i>
		kl. 11-11 ⁵⁰	dansk	fru <i>Schierup</i>	fru <i>Bukkehave</i>
7 av	(geo)	kl. 9- 9 ⁵⁰	geografi	fru <i>Møller</i>	hr. <i>Aage Nielsen</i>
	(nr. 25)	kl. 10-10 ⁵⁰	dansk	fru <i>Bukkehave</i>	fru <i>Carstensen</i>
7 bu	(nr. 15)	kl. 8- 8 ⁵⁰	dansk	hr. <i>Koch</i>	frk. <i>Mogensen</i>
		kl. 9- 9 ⁵⁰	tysk	hr. <i>Henning Christensen</i>	fru <i>Thorenfeldt</i>

			Lærer	Gæstelærer	
7 bv	(nr. 12)	kl. 10-10 ⁵⁰	tysk	fru <i>Schierup</i>	fru <i>Thorenfeldt</i>
		kl. 11-11 ⁵⁰	regning	hr. <i>Fischer</i>	fru <i>Svensson</i>
6 au	(nr. 18)	kl. 10-10 ⁵⁰	dansk	hr. <i>Håhr</i>	frk. <i>Christiansen</i>
		kl. 11-11 ⁵⁰	engelsk	frk. <i>Stoumann</i>	hr. <i>Fog</i>
6 cv	(nr. 19)	kl. 8- 8 ⁵⁰	dansk	fru <i>Møller</i>	fru <i>Rasmussen</i>
		kl. 9- 9 ⁵⁰	engelsk	hr. <i>Fog</i>	frk. <i>Ottosson</i>
6 cy	(nr. 18)	kl. 8- 8 ⁵⁰	geografi	hr. <i>Kj. E. Jensen</i>	hr. <i>Håhr</i>
		kl. 9- 9 ⁵⁰	dansk	frk. <i>Mogensen</i>	fru <i>Bukkehave</i>
5 u	(nr. 31)	kl. 8- 8 ⁵⁰	dansk	frk. <i>Christiansen</i>	fru <i>Andersson</i>
		kl. 9- 9 ⁵⁰	regning	hr. <i>Mae</i>	frk. <i>Stoumann</i>
5 x	(nr. 30)	kl. 8- 8 ⁵⁰	regning	hr. <i>Henning Christensen</i>	frk. <i>Hildinge</i>
		kl. 9- 9 ⁵⁰	dansk	fru <i>Rostoft</i>	hr. <i>Carlsen</i>
5 z	(nh)	kl. 8- 8 ⁵⁰	biologi	frk. <i>Bischoff</i>	hr. <i>Mae</i>
	(nr. 29)	kl. 9- 9 ⁵⁰	dansk	fru <i>Schierup</i>	hr. <i>Frederiksen</i>
4 u	(nr. 12)	kl. 9- 9 ⁵⁰	regning	fru <i>Rasmussen</i>	fru <i>Mae</i>
	(geo)	kl. 10-10 ⁵⁰	geografi	hr. <i>Aage Nielsen</i>	fru <i>Svensson</i>
4 v	(nr. 24)	kl. 9- 9 ⁵⁰	dansk	fru <i>Svensson</i>	fru <i>Carstensen</i>
		kl. 10-10 ⁵⁰	regning	frk. <i>Stoumann</i>	fru <i>Rostoft</i>
4 x	(nr. 17)	kl. 10-10 ⁵⁰	regning	hr. <i>Henning Christensen</i>	hr. <i>Fischer</i>
		kl. 11-11 ⁵⁰	historie	fru <i>Carstensen</i>	hr. <i>Carlsen</i>
3 y	(nr. 10)	kl. 9- 9 ⁵⁰	dansk	hr. <i>Kj. E. Jensen</i>	
	(mu)	kl. 10-10 ⁵⁰	sang	hr. <i>Carlsen</i>	
3 a	(nr. 2)	kl. 9- 9 ⁵⁰	dansk	frk. <i>Hildinge</i>	
		kl. 10-10 ⁵⁰	regning	fru <i>Reeh Pedersen</i>	
2 u	(B 1)	kl. 9- 9 ⁵⁰	dansk	frk. <i>Christiansen</i>	
		kl. 10-10 ⁵⁰	regning	hr. <i>Mae</i>	
2 v	(B 2)	kl. 9- 9 ⁵⁰	regning	fru <i>Reeh Pedersen</i>	
		kl. 10-10 ⁵⁰	dansk	fru <i>Rasmussen</i>	
2 y	(B 4)	kl. 9- 9 ⁵⁰	dansk	frk. <i>Bischoff</i>	
		kl. 10-10 ⁵⁰	regning	hr. <i>Kock</i>	
2 z	(B 5)	kl. 9-10	dansk	hr. <i>Håhr</i>	
		kl. 10-10 ⁵⁰	regning	hr. <i>Kj. E. Jensen</i>	
1 x	(B 3)	kl. 9- 9 ⁵⁰	dansk	fru <i>Andersson</i>	
		kl. 10-10 ⁵⁰	regning	frk. <i>Hildinge</i>	

Gunnar Gjerløv.