



Danskernes Historie Online

Danske Slægtsforskeres Bibliotek

Dette værk er downloadet fra Danskernes Historie Online

Danskernes Historie Online er Danmarks største digitaliseringsprojekt af litteratur inden for emner som personalhistorie, lokalhistorie og slægtsforskning. Biblioteket hører under den almennyttige forening Danske Slægtsforskere. Vi bevarer vores fælles kulturarv, digitaliserer den og stiller den til rådighed for alle interesserede.

Støt Danskernes Historie Online - Bliv sponsor

Som sponsor i biblioteket opnår du en række fordele. Læs mere om fordele og sponsorat her: <https://slaegtsbibliotek.dk/sponsorat>

Ophavsret

Biblioteket indeholder værker både med og uden ophavsret. For værker, som er omfattet af ophavsret, må PDF-filen kun benyttes til personligt brug.

Links

Slægtsforskeres Bibliotek: <https://slaegtsbibliotek.dk>

Danske Slægtsforskere: <https://slaegt.dk>

184/10
10.1

[Rønne]



1987

DANMARKS
PÆDAGOGISKE
BIBLIOTEK

BORNHOLMS AMTSGYMNASIUM

Søborgstræde 2 3700 Rønne

Rektor Bjørn Henriksen
træffes daglig efter aftale.

Skolens tlf.	03 95 06 28
Pedel tlf.	03 95 03 28
Lærerværelse	03 95 38 77
Elevtelefon	03 95 31 44

Eleverne kan ikke tilkaldes eller
træffes på skolens telefon.

Studievejledere:

Gymn: Kirsten Sonne Andersen
Vivian Scott Hansen
Bent Peder Holbech
Kirsten Mortensen

HF: Peter Skovgaard Hansen
Niels Ebbesen Nielsen

Inspektor og rektors stedfortræder:
Leif E. Hansen

Boginspektor:
C. H. Kibsgaard

AV-inspektorer:
Bent Peder Holbech
Erik Klinge Nielsen

Pedel: Jørn Lund
Skolestræde 2
3700 Rønne

Pedelmedhjælper:
Jens Chr. Kofoed
Olaf Rømer

ÅRSSKRIFT

1987



Mette Folkmann 1r

INDHOLD

ABC-information	53
Af skolens dagbog	48
Eksaminer 1986	34
Eleverne	38
Excursioner	16
Forord	3
Frivillig musik	25
Fællestimer	24
Gaver til skolen	50
Gymnasiet	6
HF-kursus	13
Karaktergivning og mødepligt	9
Legater	51
Lærerne	28
Ordensregler	46
Skolens historie	4
Studentergården	52
Studierejser til udlandet	19
Translokation	60
Ulykkesforsikring	52

FORORD

Skolens årsskrift som det foreligger her skulle give et lille overblik over nogle af de aktiviteter, som er foregået i og omkring skolen i det forløbne år. Der er ikke så mange helt specielle oplysninger for de nye elever, for disse oplysninger er sendt ud i et særligt introduktionshæfte.

Som det kan læses, er ikke alle beslutninger samlet hos rektor alene. Princippet på skolen er, at den eller de der har ansvaret for opgaverne også beslutter. Men dette betyder også, at beslutningstageren ofte må have hjælp under forarbejdet. Lærerrådet nedsætter særlige udvalg til at kulegrave problemer, fællesudvalget beslutter som regel først efter at sagerne har været drøftet i både lærerråd og elevråd; og endelig mødes studielektorerne, lærerrådsformanden, tillidsmanden, inspektør og rektor hver uge til et "pingmøde", hvor mange af de rektorale afgørelser finpudses og hvor mange principielle pædagogiske og praktiske hovedsynspunkter på skolen vurderes og gennemarbejdes inden de forelægges for resten af skolen. På disse måder forsøger vi inden for de rammer lovgivningen udstikker, at inddrage flest mulige i beslutningsprocesserne.

SKOLENS HISTORIE

Bornholms Amtsgymnasium er en meget gammel undervisningsinstitution. Skolen hører således til blandt landets ældste, og på Bornholm er den ganske enkelt den ældste nulevende skole.

I bevarede skriftlige kilder går skolens kendte historie tilbage til senmiddelalderen. **23. august 1512** befalede ærkebiskop Birger Gunnarsen af Lund på et landstingsmøde ved Aa Kirke, at der til afhjælpning af den store mangel på præster og degne på Bornholm skulle bygges et hus til skole i Rønne og at alle mænd skulle svare en skilling penge til skolemesterløn. Det understreges i brevet herom, at det skete fordi "der er ingen skole på landet, som fordem tid plejede at være".

Om den her nævnte ældste skole fortæller kilderne imidlertid intet. Men det er en kendsgerning, at dens kendte afløser kun kom i gang under store vanskeligheder. I de urolige år omkring reformationen (1536) ophørte dens virksomhed helt. Denne blev først genoptaget efter 23. maj 1550, da et landstingsvidne fortæller os, at den første lutherske superintendent (biskop) af Lund, Franz Vormordsen, den lübske slotsfoged på Hammershus Herman Boitin, og øens første lutherske provst, Arvid Pedersen, gik sammen for at videreføre ærkebisp Birgers gamle skole. Men også herefter skulle den genrejste skole løbe ind i alvorlige vanskeligheder, der helt standsede dens arbejde. Således fandt biskop, doktor Mads Jensen Middelfart 9. juli 1621 under sin visitats herovre skolen "intet værd og tom".

Den store byldepest to år tidligere - der havde bortrevet ca. 522 bornholmere - havde ganske enkelt forjaget børnene.

Skolen var således fra starten en latinskole for hele øen, men efterhånden knyttedes gradvis i løbet af det 17. og det 18. århundrede en dansk skole for Rønne købstad til dens virksomhed. Men vanskelighederne var hermed ikke forbi.

I tidens løb har skolens former gentagne gange undergået store forandringer, idet snart den ene, snart den anden afdeling har været lukket, ligesom skolen tilsvarende optræder under forskellige navne. Således degraderedes den 1850-92 til blot at være "Rønne højere Realskole", hvorved de to sidste klasser af latinskolen blev skåret væk. Navnet Rønne Statsskole fik skolen i 1903, da den indrettedes med en nysproglig og en matematisk-naturvidenskabelig gymnasieretning. I 1970 dimitteredes det sidste hold realister fra skolen, der samtidig føjede et HF-kursus til sin virksomhed.

Hvor den ældste, kendte skole har haft sin beliggenhed vides ikke. Troligt er det dog, at den ifølge det oprindelige formål - har været at finde på nordsiden af Kirkepladsen, hvor den kendes fra tegninger og byplaner i det 17. århundrede. Ca. 1790 flyttedes bygningerne til den nuværende plads ved byens ældste hovedgade, Storegade, idet rektoren der havde købt den afdøde byfogeds gård, som han udlejede til skole. På dette sted er der næsten blevet bygget uafsladeligt siden. De ældste bygninger på stedet erstattedes i løbet af det 19. århundrede af nye, som ligeledes er blevet afløst. Også i dette århundrede har byggeaktiviteten været stor, ikke mindst siden den tyske besættelse - hvorunder skolen tidvis blev beslaglagt til andre formål - og de påfølgende russiske luftbomberementen i maj 1945, der medførte nogen skade på bygningerne.

Efter større ombygninger afsluttet i 1970 og 1979 står skolen stort set færdigbygget i sin nuværende skikkelse efter tegninger af de kgl. bygningsinspektører K. Gottlob, Ths. Havning og H. Kønig.

Ved lov af 6. juni 1984 overgik Statsskolen til Bornholms Amtskommune fra 1. januar 1986, og skiftede samtidig navn til Bornholms Amtsgymnasium.

Skolens bomærke viser oprettelsesåret 1512 og Sct. Laurentii rist fra ærkebiskop Birgers sigil.

GYMNASIET

Opdelingen i linier og grene

Det danske gymnasium er 3-årigt og har 2 linier, en sproglig og en matematisk linie. I gymnasiets sidste to år er hver af disse linier yderligere delt op i grene, så gymnasiets opdeling skematisk kan fremstilles på denne måde:

1g	2g og 3g
	nysproglig gren
	samfundsfaglig gren
Sproglig linie	musikfaglig gren (evt. fransksproglig forsøgsgren).
	matematisk-fysisk gren
Matematisk linie	naturfaglig gren samfundsfaglig gren musikfaglig gren

Alle elever på den sproglige linie vil blive undervist i de samme fag og nogenlunde det samme pensum i 1. gymnasieklasse. Det tilsvarende gælder for eleverne på den matematiske linie. Dog er der enkelte valgfri fag. Således kan begge linier vælge russisk i stedet for fransk, og på den matematiske linie har man frit valg mellem engelsk og tysk. Mindst 8 elever skal vælge det pågældende sprog, for at et hold kan oprettes. I de sidste to gymnasieklasser er der valgfrihed mellem formning/musik/film.

Den enkelte elev må selv vælge mellem de grene, som tilbydes, og der vil i midten af 1g blive givet yderligere orientering om, hvad disse grene indeholder.

Den sproglige linie

Fagenes fordeling og ugentlige timetal på den sproglige linie fremgår af nedenstående skema. Fagene i øverste del af skemaet er fællesfag, d.v.s. fag, i hvilke der undervises i samme omfang på alle liniens grene (bemærk dog fransksproglig forsøgsgren).

Elever, der vælger den musikfaglige gren, kan ikke vælge film og formning. Musiksproglige og samfundsproglige må endvidere vælge mellem engelsk og tysk.

	nyspr.			samf. faglig		musik faglig		fransk spr.	
	1g	2g	3g	2g	3g	2g	3g	2g	3g
Religion	0	1	2	1	2	1	2	1	2
Dansk	3	3	4	3	4	3	4	3	4
Fransk								6	4
Russisk	4	3	4	3	4	3	4	0	0
Historie	2	3	3	3	3	3	3	3	3
Biologi	0	0	3	0	3	0	3	0	3
Matematik	2	3	0	3	0	3	0	3	0
Løgømsøvelser	2	2	2	2	2	2	2	2	2
Musik	2	0	0	0	0	6	7	0	0
Form/mus/film	0	2	1	2	1	0	0	2	1
Engelsk	4	4	6					4	6
Tysk	3	3	5	3	5	3	5	4	4
Latin	4	4	0	0	0	4	0	0	0
Oldtidskundsk.	1	2	0	2	0	2	0	2	0
Samfundsfag	0	0	1	5	5	0	1	0	1
Geografi	2	0	0	3	2	0	0	0	0
Ialt	29	30	31	30	31	30	31	30	30

På den samfundsfaglige gren bortfalder, som på den fransksproglige forsøgsgren, latin fra 2g.

På den fransksproglige forsøgsgren indføres skriftlig fransk. Yderligere sker der her en ændring i faget tysks pensum, og der er ikke skr. tysk.

Den matematiske linie

Fagenes fordeling og ugentlige timetal på den matematiske linie fremgår af nedenstående skema. Fagene i den øverste del af skemaet er fællesfag, d.v.s. fag i hvilke der undervises i samme omfang på alle liniens grene.

	mat fys.			natur- faglig		samf. mat.		musik- faglig	
	1g	2g	3g	2g	3g	2g	3g	2g	3g
Religion	0	1	2	1	2	1	2	1	2
Dansk	3	3	4	3	4	3	4	3	4
Engelsk/tysk	5	0	0	0	0	0	0	0	0
Fransk/russisk	4	3	4	3	4	3	4	3	4
Oldtidskundsk.	1	2	0	2	0	2	0	2	0
Historie	2	3	3	3	3	3	3	3	3
Idræt	2	2	2	2	2	2	2	2	2
Musik	2	0	0	0	0	0	0	6	7
Form/mus/film	0	2	1	2	1	2	1	0	0
Samfundsfag	0	0	1	0	1	5	5	0	1
Geografi	0	3	0	3	2	3	2	3	0
Biologi	0	0	3	3	7	0	3	0	3
Kemi	2	3	0	3	0	1	0	3	0
Fysik	3	3	5	2	2	2	2	2	2
Matematik	5	5	6	3	3	3	3	3	3
Ialt	29	30	31	30	31	30	31	30	31

KARAKTERGIVNING OG MØDEPLIGT

Foruden års- og eksamenskarakterer gives der en eller to standpunktsbedømmelser i årets løb. Karaktererne kan følges af et vidnesbyrd i de enkelte fag.

Til eksamen aflægges skriftlige prøver i følgende fag:

SPROGLIG LINIE

	sN	sS	sF	sM
dansk	+	+	+	+
engelsk	+		+	
tysk	+	+		+
fransk			+	
samfundsfag		+		
musik				+

MATEMATISK LINIE

	mF	mN	mS	mM
dansk	+	+	+	+
matematik	+	+	+	+
fysik	+			
biologi		+		
samfundsfag			+	
musik				+

Antallet af mundtlige fag, hvori der prøves til studentereksamen vil normalt være seks. Heraf prøves i geografi, latin, oldtidskundskab og matematik for den sproglige linie og i engelsk eller tysk, geografi oldtidskundskab og kemi for den matematiske linie ved udgangen af 1g eller 2g.

Det er direktoratet, der bestemmer, hvilke fag der i de enkelte år skal prøves i.

I stedet for karakterbog får klasserne standpunktsbedømmelserne og års-/eksamenskaraktererne udleveret på løse ark. Disse ark skal ikke underskrives hjemme, og forældrene bedes selv være opmærksomme på, når der gives standpunktsbedømmelser. I skoleåret 1986/87 blev standpunktsbedøm-

melserne givet i december og marts måned. I øvrigt gælder bestemmelserne i Undervisningsministeriets cirkulære af 1. september 1984 om evaluering og meddelelser til hjemmene.

For at bestå HF- og studentereksamen kræves, at gennemsnittet af samtlige karakterer er mindst 5,5 og at summen af de to laveste karakterer plus gennemsnittet af de øvrige karakterer er mindst 13.

Eksamen er kun bestået, hvis de ovenfor anførte krav er opfyldt såvel for årskaraktererne som for eksamenskaraktererne - for HF kun for eksamenskaraktererne.

Med hensyn til **fritagelse for idræt** gælder i henhold til min. cirkulære af 20. november 1985 særlige regler:

"Eleverne kan helt eller delvis fritages for fysisk aktivitet - periodisk eller i sammenhængende tidsrum - hvis helbredsmæssige grunde taler derfor.

I tilfælde, hvor hindringen for fysisk aktivitet er umiddelbart indlysende, kræves ikke dokumentation.

I alle andre tilfælde gives fritagelse kun på grundlag af lægeattest, udfærdiget på en af skolen udleveret, autoriseret blanket.

Lægeattesten skal angive fritagelsens årsag, omfang og varighed.

Udgiften til lægeattest afholdes af hjemmet."

For elever, der er fritaget for deltagelse i legemsøvelser gælder som almindelig regel, at de skal overvære timerne, idet også iagttagelse vil bibringe eleverne forståelse af undervisningen i bevægelseslære, træningslære og arbejdsteknik. Ved fritagelse ud over 4 uger træffer skolens leder, efter forhandling med elevens hjem og den pågældende lærer, bestemmelse om, hvorledes timerne skal anvendes.

Skolen skal føre regnskab med elevernes forsømmelser (herunder manglende udførelse af arbejdsopgaver, der indgår i undervisningen). Dersom en elevs forsømmelser antager et sådant omfang, at rektor nærer betænkelighed over for elevens mulighed for fortsat at følge undervisningen, skal rektor underrette eleven herom (mundtlig advarsel). Fortsætter en elevs forsømmelser herefter, skal rektor skriftligt underrette eleven og forældremyndighedens indehaver om, at der kan blive tale

om at tage forbehold ved elevens tilmelding til eksamen ved skoleårets slutning (skriftlig advarsel).

Umiddelbart før endelig tilmelding til eksamen den 20. marts drøftes på et lærerforsamlingsmøde forholdene for de elever, der har modtaget skriftlig advarsel. Såfremt lærerforsamlingen finder, at der for en af disse elever i et eller flere fag på grund af elevens forsømmelser vil være betænkelighed ved at tilmelde eleven til eksamen, skal rektor i henhold til §7 i undervisningsministeriets bekendtgørelse af 25. maj 1984 om studentereksamen m.v. i gymnasiet indsende en erklæring, som giver oplysninger om disse forhold, og direktoratet afgør da, om eleven kan deltage i eksamen ved skoleårets slutning.

Såfremt en elev indstilles til afsluttende prøver til studentereksamen uagtet skolen har næret betænkelighed pr. 20. marts, og såfremt den pågældende forsømmer urimeligt efter 20. marts, vil skolen senere på skoleåret, dog inden undervisningens ophør, kunne rejse sagen om tilbagetrækning af indstilling til afsluttende prøver påny.

For elever, for hvem skolen ikke pr. 20. marts har næret betænkelighed om indstilling til afsluttende prøver og som forsømmer helt urimeligt efter denne dato, vil spørgsmålet om eventuel tilbagetrækning af indstillingen tilsvarende kunne forelægges direktoratet på et senere tidspunkt af skoleåret, dog inden undervisningens ophør.

En elev, der ikke har fået direktoratets tilladelse til at deltage i eksamen efter 1. eller 2. gymnasieklasse, kan ikke fortsætte i næste klasse.

På et lærerforsamlingsmøde ved skoleårets slutning behandles de øvrige elevers fortsættelse i næste klasse. Dersom der ikke er enighed om, at en elev bør fortsætte i næste klasse, drøfter lærerforsamlingen, hvilke råd der skal gives den pågældende elev.

Dersom lærerforsamlingen således vedtager, at en elev ikke bør fortsætte i næste klasse, drøftes hvad man vil tilråde eleven. Dette råd meddeles skriftligt til eleven og forældremyndighedens indehaver, der derefter træffer afgørelsen af, om eleven skal fortsætte i næste klasse.

Afgørelsen af, om eleven fortsætter i næste klasse træffes af eleven eller, hvis denne er under 18 år, af forældremyndighedens indehaver.

Elever, der ikke har fået direktoratets tilladelse til at deltage i eksamen efter 3. gymnasieklasse kan ikke deltage i eksamen på normale vilkår.

Direktoratet afgør om disse elever

1. kan deltage i eksamen på særlige vilkår
2. ikke kan deltage i eksamen.

En elev, der skal til eksamen på særlige vilkår, får ikke årskaraktærer, og skal til prøve i hele det læste pensum i samtlige fag, der afsluttes i 3. gymnasieklasse.

Eksamenskaraktærer og overførte årskaraktærer fra 1. og 2. gymnasieklasse bevares ved eksamen.

Ønsker eleven ikke at gå til eksamen på særlige vilkår på egen skole med egne lærere som eksaminatorer, kan direktoratet efter rektors indstilling tildele eleven ret til at aflægge den mundtlige del af eksamen på en af de skoler/kurser, der afholder eksamen for privatister.

I henhold til undervisningsministeriets bekendtgørelse af 25. maj 1984 om studentereksamen m.v. i gymnasiet §4, fastsættes følgende bestemmelser:

- 1.a. En gymnasieelev, der i et fag ved slutningen af 1. og 2. gymnasieklasse har opnået årskaraktæren 5 eller derover, og som ved den afsluttende prøve til studentereksamen i faget ved udgangen af 1. eller 2. gymnasieklasse har fået karakteren 00 eller 03, kan forlange at blive underkastet ny prøve i faget i august-september.
- b. En gymnasieelev, der i et fag ved slutningen af 1. og 2. gymnasieklasse, hvor undervisningen i faget slutter, har fået årskaraktæren 00 eller 03, kan - hvis faget ikke er udtaget til prøve ved studentereksamen - forlange at blive underkastet prøve i faget i august-september.
2. For en elev, der ønsker sig underkastet ny prøve, er eksamenskaraktæren den ved reeksaminationen opnåede. For en elev, der i henhold til 1.b. ønsker sig prøvet, medtæller prøven i faget blandt de ti prøver, der kræves aflagt, for at man kan bestå studentereksamen.

3. Elever, der ved sygeeksamen bliver berettiget til den under 1.a. nævnte prøve eller som ved sygdom forhindres i at aflægge den prøve i august-september, som de i henhold til 1.a. eller 1.b. var berettiget til, kan underkastes prøve i faget ved den efterfølgende maj-juni eksamenstermin.

HF-KURSUS

Højere forberedelseseksamen er et tilbud til enhver, som ønsker at dygtiggøre sig til videregående uddannelser. HF henvender sig først og fremmest til dem, som efter endt skolegang er kommet ud i erhvervslivet og opdager, at de har evner og lyst til at gå i gang med en anden uddannelse. En HF-eksamen giver adgang på lige fod med studentereksamen til en lang række uddannelser.

Mødepligt i HF

Reglerne for mødepligten i HF er fastlagt af Direktoratet for gymnasieskolerne og HF og går i hovedtræk ud på følgende:

Hvis en kursist efter kursus skøn forsømmer for meget, skal kursisten have et mundtligt varsel. Hvis fremmødet ikke forbedres, skal der gives et skriftligt varsel, og hvis heller ikke dette hjælper, skal kursus foretage en indberetning til direktoratet. I forbindelse hermed har såvel kursisten som dennes faglærere og studievejleder mulighed for at udtale sig. Indberetningen munder ud i en af følgende indstillinger:

- a) selvstudium,
- b) selvstudium med ret til at følge undervisningen
- c) fortsættelse på kursus med henblik på forbedring af fremmødet.

Kurset til HF-eksamen er 2-årigt og omfatter undervisning i en række fag, der er fælles for alle (fællesfag), og en række fag, der vælges ud fra den enkeltes evner og interesser (tilvalgsfag).

Time- og pointstal i HF er som anført i nedenstående skema:

		Antallet af ugentlige timer				
		1.sem.	2.sem.	3.sem.	4.sem.	
<u>Fællesfag:</u>						
Dansk	3	3	4	4		
Religion	0	0	3	3		
Historie	3	3	3	3		
Biologi	3	2	0	0		
Geografi	3	2	0	0		
Matematik	5	5	0	0		
Engelsk	4	3	4	4		
Tysk	3	3	0	0		
Samfundsfag	2	2	0	0		
Musik/formning	2	2	0	0		
Idræt	2	2	0	0		
<u>Tilvalgsfag:</u>						
						<u>points</u>
Biologi	0	0	4	4		8
Matematik	0	0	6	6		12
Engelsk	0	4	7	7		7
Tysk	0	0	5	5		10
Samfundsfag	0	0	3	3		6
Musik	0	0	4	4		8
Formning	0	0	4	4		8
Idræt	0	0	4	4		8
3.fremmedsprog	0	3	4	4		11
Fysik	0	3	6	5		14
Kemi	0	0	5	5		10
Psykologi	0	0	3	3		6
Datalære	0	0	4	4		8

Eksamensordningen i HF

Eksamen afholdes i de enkelte fag ved udgangen af det semester, hvor undervisningen i faget afsluttes. Der er dog ikke eksamen i fællesfagene musik, formning og idræt.

Hver HF-studerende skal desuden udarbejde en større skriftlig opgave i et af de fag, hvor den pågældende bliver undervist i 2. kursusår (eller i faget geografi). Eleven får en uge til den endelige udformning af opgaven.

I denne opgaveøge suspenderes undervisningen for 2. HF's vedkommende. Tidspunktet for opgaveøgen fastsættes af kursus indenfor perioden fra 1. december til udgangen af februar.

I sidste halvdel af 1. semester skal hver enkelt HF-studerende udarbejde en større skriftlig opgave i dansk og i sidste halvdel af 2. semester en tilsvarende opgave i historie. Historieopgaven skal medbringes til den mundtlige prøve.

Reglerne vedrørende sygeeksamen, karakterskala og beståelseskriterier er stort set de samme som ved studentereksamen.

En eksaminand, der har aflagt prøve i alle fag, men ikke har bestået eksamen, kan indstille sig til prøve i et eller flere fag ved den syge- og reeksamen, der afholdes i august-september.

Iøvrigt kan en eksaminand, der ønsker at forbedre sit eksamensresultat, **som selvstuderende** gå op til eksamen i et eller flere fag ved den næste ordinære eksamen i maj-juni. Ialt kan man gå til eksamen 3 gange i hvert fag.

(Se iøvrigt afsnit vedr. karaktergivning).

Studievejledning ved HF-kursus

Til HF-kurset på Bornholms Amtsgymnasium er knyttet to studievejledere, som skal give kursus-studerende vejledning af forskellig art samt varetage visse administrative opgaver. Studievejlederne skal sørge for at de studerende får op til 20 timers undervisning i studieteknik og erhvervsorientering.

Studieteknik gives normalt i begyndelsen af 1. semester, erhvervsorientering i 4. semester.

En anden af studievejlederens faste opgaver er i samarbejde med faglærerne at give de studerende orientering om tilvalgsfag og tilvalgsmuligheder.

En vigtig del af studievejlederens opgave er at give personlig vejledning og rådgivning til studerende med faglige, sociale eller økonomiske problemer i forbindelse med uddannelsen. Studievejlederen træffes i studievejlederkontoret på 1. sal ved biblioteket.

EXCURSIONER

Indenfor tidsrummet tirsdag den 13/5 til fredag den 16/5 afviklede årets 1g og 2g ekskursioner således:

1a: 1 dag dansk (OH):

Byvandring, Nationalmuseet, Grønlandernes Hus.

1a og 1b: 1 dag geografi (Bu):

Københavns urbanisering.

1b: 1 dag musik og latin (SR):

Frue Kirke, Musikhistorisk museum, Glyptoteket, Det Kgl. Teater.

1c: 1 dag dansk (AØ):

Statens Museum for kunst, gruppearbejde om en række udvalgte lokaliteter i det indre København, TV-byen.

1c: 2 dage historie og geografi (TL og SH):

Københavns udvikling belyst på såvel geografiske som historiske synsvinkler, samt Roskilde Domkirke.

2y: 2 dage historie (K):

Byvandring i Middelalderbyen og Frederiksstaden, Glyptoteket.

2z: 1 dag historie og dansk (TH og Ni):

Byvandring, Nationalmuseet, Christiansborg, Rigsarkivet, Det Kgl. Bibliotek, Højesteret, Børsen, Statens Museum for kunst.

2z: 1 dag oldtidskundskab (FT):

Byvandring (reminiscenser af græsk arkitektur), Glyptoteket.

2u: 1 dag dansk (KA):

Reklamebureau, Bakkehuset, Glyptoteket.

2xyN: 2 dage biologi (OE):

Plantefysiologisk institut, Zoologisk institut, Botanisk have, Statens Plantepatologiske institut.

2zuN: 1 dag geografi (PA):

Københavns urbanisering.

2mS: 2 dage samfundsfag (CL):

Folketinget, Tuborg, Vesterbro, Københavns Rådhus, Dagbladet Politiken.

2mF og 2mM: 2 dage geografi (Bu):

Nordøstsjællandss natur- og kulturgeografi og Københavns urbanisering.

Indenfor tidsrummet onsdag den 24/9 til fredag 26/9 afvikledes 1 HF-ekskursionerne således:

1p: 1 1/2 dag geografi (Bu):

Københavns urbanisering.

1p og 1q: 1 dag samfundsfag (CL):

Folketinget, Københavns Rådhus.

1q: 2 dage historie (Au) dansk (KA):

Vikingskibshallen i Roskilde, byvandring i København, Frilandsmuseet, Carlsberg.

1r: 1 dag historie (TH):

Byvandring, Nationalmuseet, Christiansborg, Frederiksstaden, Arbejdermuseet, Bymuseet.

1r: 1 dag samfundsfag (Ku):

L0, Københavns Fondsbørs, Carlsberg.

1r: 1 dag geografi (PA):

Vesterbro, Bymuseet, Lyngby Storcenter, Lyngby Mølle.

Indenfor tidsrummet tirsdag den 30/9 til lørdag den 4/10 afvikledes årets 3g ekskursioner således:

3b: 2 dage dansk (JH):

Bakkehuset, Teatermuseet, Torsdagskoncert, diverse kirker, Københavns Slotsruiner, Klunkehjemmet, Den Hirschsprungske Samling.

3c: 1 dag dansk (A0):

Nationalmuseets Klunkehjem og Arbejderbolig, "Huset", Statens Museum for Kunst, Brumleby.

3c: 1 dag historie (Vø):

Indianerkultur på Nationalmuseet, Frihedsmuseet, Brasil 86 på Nationalmuseet i Brede.

3sM: 1 1/2 dag musik (SR):

Musikkonservatoriet, Musikvidenskabeligt Institut, Det Kgl. Teater.

3sMFN: 1 1/2 dag engelsk (Se, LB, KM):

Københavns Universitet, diverse uddannelsesinstitutioner, Den Amerikanske Ambassade, Mermaid Theatre koncert.

3xyN og 3mS: 1 dag geografi (Bu):

Nordøstsjælland natur- og kulturgeografi.

3zuN: 1 dag geografi (PA):

DANIDA, Mellempølkeligt Samvirke, Brasil 86 i Brede.

3zuN: 2 dage biologi (SN):

Zoofysiologisk laboratorium, Gymnastikteoretisk laboratorium, Arbejdsmiljøinstituttet, Institut for økologisk Botanik, Botanisk Have, Fibigerlaboratoriet.

3xyN: 2 dage biologi (OE):

August Krogh Instituttet, Medicinsk-Historisk Museum, Levnedsmiddelinstituttet, Statens Institut for Strålehygiejne.

3mS: 2 dage samfundsfag (CL):

Dagbladet Information, Dansk Arbejdsgiverforening, Frederiksberg Rådhus, Dansk Typograf-Forbund.

3mF: 2 dage matematik og fysik (BL og Je):

Fysisk institut, Matematisk institut, Naturvidenskabeligt institut og Ole Rømer observatoriet på Århus Universitet.

Desuden deltog 61 3g mat. elever i en frivillig tur til forsøgsanlægget Risø lørdag den 4/10.

Jørgen Butzbach.



STUDIEREJSER

BERLIN

Efter forskellige trakasserier tog ovennævnte gruppering + Frank Nielsen + Alice Østerbøg til Berlin

Den største oplevelse var nok en-dags-besøget i Østberlin, hvor vi af tids- og visamæssige grunde desværre måtte droppe besøg i KZ-lejren Sachsenhausen. Til gengæld fik vi beset Brechthaus, Museum für deutsche Geschichte og Denkmal für die Opfer des Faschismus und Militarismus med strækmarch (!). Endvidere Fernsehturm og teaterbesøg om aftenen (Die Räuber in Spessau)

Dagene i Vestberlin benyttedes til besøg på udstillinger som "Fragen an die deutsche Geschichte" og "Widerstand den Nationalsozialismus" (Stauffenberg) og naturligvis flugtmuseet "Haus am Checkpoint Charlie"

Desuden besøgte bl. a. Mehringhof, et alternativt beboerkollektiv med børnehaven, cykelværksted, teater, bogcafé og alm. café samt et stort berlinsk loppemarked, som bare var en mere eksklusiv antikvitetsforretning end det vi normalt forstår ved loppemarked. Vi fik talt en del tysk i almindelighed og hørt det i særdeleshed. Navnlig huskes sætningen: "Die Pässe, bitte!"

3sNMS - (S + "russerne")

RUSLANDSTUREN

Den 13. september tog skolens russiskelever fra 2g og 3g + tre lærere afsted. Målet var Leningrad og Visnij Volotjok. Rejsen gik med bus 1200 km

I Leningrad var vi rundt for at se forskellige seværdigheder; Peter-Poul fæstningen, et pionerpalads, en mindekirkegård for dem, der døde under tyskernes belejring, og sidst men absolut ikke mindst; Vinterpaladset med dets fantastiske interieur.

Alle disse ting var meget flotte og spændende at se, men hvad der var mere interessant, var at afprøve sine sprogkundskaber. Mærke triumfen, når man efter fjerde forsøg, ved hjælp af brokker og gestikuleren blev forstået, og endelig stod med den ønskede vare i favnen, eller var kommet af trolleybussen det rigtige sted.

Efter tre alt for korte dage i Leningrad gik turen til Visnij Volotjok. Vi blev modtaget som æresgæster, borgmesteren holdt tale og vi fik alle sammen blomster.

Det meste af programmet for besøget gik på at møde andre unge. Vi var på pionerpaladset to gange og på en skole. Begge steder fik vi lejlighed til at se hvordan undervisningen foregik.

I det hele taget var det en stor oplevelse, at se hvordan det nok er mere normalt at russere lever.

Det eneste minus ved den lille afstikker til Visnij Volotjok var forlængelsen af transporttiden, da vi samlet faktisk brugte mere tid på transport, end på ophold.

Hele turen har været en fantastisk oplevelse, og jeg kan ikke sige andet end, at I der har turen tilgode, virkelig har noget at se frem til.

Sannah Zoffmann Jensen 3y.

TUNESIEN

Dromedarer i ørkenen, skrydende æsler, tilslørrede kvinder, morgenbøn fra moskeen, fattige, snottede unger med store øjne, 28 grader i skyggen, vuggende palmer på stranden ved Kartago og nysgerige, men særdeles gæstfrie og venlige tunesere var blot en lille del af de indtryk vi fik på vores studietur til Tunesien i oktober.

1 1/2 uge boede vi i en lille landsby under primitive forhold i den del af Tunesien, hvor turister er et særsyn, dernæst havde vi en afstikker til en endnu mindre bjerglandsby nær den algierske grænse og til sidst et døgn ophold i Tunis.

En tur, der må siges at være mættet med oplevelser og indtryk. Her et lille udpluk af det, der slog os mest:

- en enestående gæstfrihed, den utrolige nysgerrighed og opmærksomhed, som vi var genstand for, åbenheden og venligheden.
- Tunesien - et u-land i økonomisk henseende ja, men ej når det gælder familiesammenhold og gæstfrihed.
- de store skel mellem de traditionsbundne ældre og de unge, der var påvirket af den vestlige kultur.
- den sociale ulighed mellem land og by, en fejlslagen økonomisk politik, arbejdsløshed, et styre, hvor manipulation og valgsvindel ikke er uhørt.

30. VH og Au.

JUGOSLAVIEN

Fra den 13.-21. september var den samfundssproglige 3g på studierejse til Ljubljana i Jugoslavien sammen med Peter Skovgaard, Thor Kure og Jørn Lund samt Ulla-Lise Thim.

Vi havde lejet en bus med masser af plads fra Fredericia. Køreturen varede ca. et døgn og var i sig selv en stor oplevelse - ikke mindst ved passagen gennem Østrig og Norditalien, hvor vi fik et godt indtryk af alpelandskabet. Peter fik også i samme forbindelse lejlighed til at forelæse om alpint landbrug og herunder højbjergning - høstakkene var meget forskellige fra de danske, som ikke er bygget op på stativ.

I Ljubljana besøgte vi bl.a. et gymnasium, hvor et formiddagsarrangement var planlagt. Vi overværede undervisning og havde samtaler med lærere og (mønster-)elever. En højt teknologisk virksomhed i største luksusudformning og med vestlige maskiner fik vi også stiftet bekendtskab med. Gennem det forberedende arbejde inden studierejsten havde vi læst om utilfredse arbejdere, men dem mødte vi naturligvis ikke. Ude i byen fik vi at vide, at den virksomhed vi havde besøgt var den mest avancerede i Ljubljana.

Udover byekskursion og ekskursion i floddalen omkring Ljubljana besøgte vi Postojnagrotterne, der ligger ca. 50 km fra Ljubljana. Her kørte vi i tog og vandrede afsted i underjordiske gange i ca.

2 timer. Bortset fra at også andre havde fået den samme ide - der var i tusindvis af mennesker - så var det en storslået oplevelse.

På grund af kvægpest i området blev et landbrugsbesøg desværre aflyst. Heldigvis var vejret alletiders med 30 grader celsius om dagen og lune aftener. Der blev rig lejlighed til at komme i kontakt med den lokale ungdom. En side af turen som nok gjorde det største indtryk.

Formålet med studierejsen var bl.a. at få kendskab til det specielle jugoslaviske selvforvaltningssystem. Det blev ved samtaler og selvsyn fuldt ud indfriet.

Thor Kure

ØSTRIG

Deltagere: 2T, Se (skiinstruktør) IA, Hy (klassens lærere).

Rejsen frem og tilbage var med Benn's rejser med en udmærket bus. Turen fra København til St. Michael tog ca. 19 timer, så selvom busrejser ikke er det mest behagelige gik det da nogenlunde.

Ved afrejsen og på hele turen ned igennem Tyskland var vejret surt, trist og gråt med regn og rusk, men da vi kørte ind i Østrig holdt regnen op, og da vi nåede frem ved 13-tiden, var det blevet helt rimeligt. I løbet af eftermiddagen spredtes skydækket, og i de 7 hele dage vi var der, var vejret utroligt flot strålende sol fra morgen til aften, herligt - herligt.

Holdet var indkvarteret på et lille pensionat, der bare rummede os. Værtinden som sørgede for morgenmad var bare helt sød og meget hjælpsom, men det gjaldt i øvrigt for området som helhed, man havde på intet tidspunkt indtrykket af, at man var kommet bare for at lægge en masse valuta.

Selve området var meget smukt og ganske passende i sværhedsgrad for vore 11 elever, som alle var nybegyndere, og det betød, at næsten alle nåede det hele igennem i løbet af ugen.

Dagene var organiseret på den måde, at vi kørte skiskole om formiddagen (9-13), spiste frokost i terrænet, (der var mange hyggelige bjerghytter, man kunne besøge), og havde eftermiddagen til egen disposition (øve sig, prøve andre piste o.s.v.

Når vi kom ned fra bjerget om aftenen (ca. kl. 17), badede man på skift (der var kun 1 bad) og gik derefter ned på et nærliggende Gasthof og spiste middag, 3 retter hver dag. (Motto: En rigtig mand spiser op), så ingen led nød.

Vi havde ingen alvorlige uheld på turen, dog var 3 elever til lægen efter fald, men der blev ikke brug for gips!

Vi var dernede i lavsæsonen, og det betød, at turens pris var meget rimelig, 1470 kr. for rejse og halvpension, desuden var priserne i området også ganske lave, f. eks. kunne man få en varm ret og et stort krus øl til frokost oppe i bjerget for ca. 25 kr., så det gjorde, at turen var økonomisk overkommelig for alle.

Som konklusion må man sige, at vi havde en meget fin tur, hvor eleverne fik lært en masse skiløb.

Gorm

ST. - FLOUR

I oktober 1985 havde vi besøg af en udvekslingsklasse fra St. Flour, Auvergne i Frankrig. De var privat indkvarteret hos elever fra 2. og 3sF. De fulgte med i undervisningen og blev vist rundt på øen. De var også på besøg på Rønne Rådhus, hvor de blev meget pænt modtaget og vist rundt.

Eleverne fra Frankrig var meget overraskede over forskellen på vores og deres undervisning. De synes bl.a. at vi er meget mere engagerede i undervisningen og har et langt friere forhold til lærerne.

I marts måned 1986 tog 2sF og 3sF så turen til Frankrig i bus!!! Der var vi enten privat indkvarterede eller boede på skolen. Vi fulgte så de franske elever i deres undervisning, og besøgte også andre former for skoler, bl.a. en lille landsbyskole med 9 elever. Vi lagde mærke til deres lange skoledage (ofte fra 8.00-17.00), deres meget store klasser på ofte over 30 elever, og at de starter i skole allerede ved 2-3 års alderen. Desuden kaldte de kun deres lærere ved efternavn, hr. eller fru.

Vi var på busture i omegnen og besøgte også deres rådhus.

Vi synes, at det var en spændende og belærende oplevelse at have de franske elever på besøg hos os, og at besøge dem i Frankrig. Vi lærte meget om den franske kultur, og de unges forhold både i og udenfor skolen. Vi opdagede ihvertfald at intet kunne få os til at bytte det danske skolesystem ud med det franske!

FÆLLESTIMER

Den 19.11.1986 havde vi på Bornholms Amtsgymnasium besøg af Papinak teatret i form af mimeren Gunnar.

Gunnar skulle være på skolen i 3 timer, og besøget var opdelt i én fællestime og 2 timers undervisning af en klasse, der havde arbejdet tværfagligt med drama i dansk og idræt.

Fællestimen bestod af en række sketches, og ind i mellem fortalte Gunnar om nogle af de tekniske elementer, han benyttede. Sketchene var præget af teknisk kunnen, men også den varme og menneskelighed, der får mime til at leve, hvilket en koncentreret og spontant reagerende sal var godt bevis på.

Undervisningsdelen var bygget metodisk op begyndende ved fødderne over hofte, bryst, skuldre, håndled, hoved tilbage til fødder i gangbevægelse. Gunnar foreviste, instruerede og rettede, og gav fiduser så alle følte, at de havde forstået noget af det og kunne demonstrere det.

Trods den ringe dynamiske udfoldelse havde alle efter 2 timer arbejdet så meget og intenst, at man følte sig fysisk udmattet.

FRIVILLIG MUSIK

Ud over den almindelige obligatoriske musikundervisning findes et antal tilbud om sang og sammenspil uden for skoletiden: tirsdagskor, onsdagskor, musikgrenkor, diverse sammenspilsgrupper samt undervisning i blokfløjte og i saxofon.

I 1986 var der bl.a. flg. arrangementer:

- 10-13/3 Onsdagskoret m.fl. besøgte gymnasiekoret i Struer med fællesopførelse af kantate i forbindelse med amternes overtagelse af statsskolerne.
- 23/4 Forårskoncert med efterfølgende specielt forældrearrangement.
- 24/4 Forårskoncert med lokalt Melodi Grand Prix.
- april-maj Optagelser til radioudsendelse med musikgren- og HF-tilvalgskor.
- 14/9 Deltagelse i korttræf ved indvielsen af Rønne Musikhus.
- 29/10-2/11 Musikgren- og HF-tilvalgskor i Hamburg, udvekslingskoncert med koret fra Wilhelm Gymnasium.
- 12/12 Julekoncert på skolen.
- 21/12 Koncert i Rønne Musikhus.

Hamburg-turen den 28/10 - 3/11 1986.

Tirsdag den 28/10 kl. 22.30 drog musikgren og HF-tilvalgskoret til Hamburg. Det var Bornholms Amtsgymnasiums tur til at besøge udvekslingskoret fra Wilhelm Gymnasium i Hamburg. En groggy forsamling væltede ud af toget på Hamburgs hovedbanegård onsdag den 29/10 kl. 14.25, hvor de tyske værter modtog os.

Samme aften kl. 18.00 - 20.00 startede de første prøver. Torsdag og fredag gik med fællesprøver til det fælles program. Derudover var der adskilte prøver, hvor det tyske og det danske kor øvede deres separate repertoire hver for sig.

Det fælles slid mundede ud i en koncert i St. Katharinen Kirche - en meget stor kirke med en efterklang på ca. 8 sek. - i Hamburg.

I år talte det bornholmske kor et nyt medlem, som var det rene dydsmønster. Han dukkede trofast op til alle prøverne og lod sig hørse gennem "Einsingen" med skalaer op og ned, brudte treklange o.s.v. Det var Bjørn, skolens rektor, hvis fødselsdag vi fejrede i Hamburg. Det tyske kor lavede

en lille happening, der startede med, at 2 vaser blev anbragt på flygelet. Man undrede sig lidt over, hvad meningen var. Så rejste det tyske kor sig op og defilerede i en lang række forbi de omtalte vaser, hvori hver eneste kormedlem anbragte en blomst - hentet fra gymnasiets blomsterbed? - så der tilsidst stod 2 store buketter blomster på flygelet.

Ved siden af det "officielle" korliv udfoldede der sig i de velfortjente pauser et blomstrende "folkeligt" liv. Der var nemlig afsat tid til at man enkeltvis eller sammen kunne opleve Hamburg "by night". Det var der forbavsende mange, der benyttede sig af. Der skal ikke nævnes navne - heller ikke på dem, der flittigt købte ind i den toldfrie spritbutik på båden begge veje.

Blandt fællesarrangementerne kan nævnes færgerundturen på Alstersee. Smukke rigmandsvillaer lå side om side med haver, der gik lige ned til søen. En enkelt af disse villaer var indrettet til ejerlejligheder, som kostede 1.200 mark pr. kvadratmeter.

En hård kerne havde kræfter nok til at gå hen til Hamburgs fjernsynstårn, hvorfra der er en storslået udsigt over Hamburgs lyshav.

Søndag den 2/11 mødtes værterne og deres gæster på hovedbanegården kl. 10.30. Under gråd og tænders gnidsel gled toget ud fra stationen kl. 11.15. Mandag morgen kl. 6.30 ankom færgen til Rønne havn. Efter fælles morgenmad mødte alle naturligvis op til undervisningen - som det sig hør og bør - når man har været på ekskursion.



Charlotte Christensen 1a

LÆRERNE

- KA adj. Kirsten Sonne Andersen (1975).
Dansk: 3u, 1q.
Oldtidskundskab: 1x, 2z.
Studievejledning: 1a, 1z, 2a, 2z, 3c, 3z.
- PA adj. Per Andersen (1982).
Geografi: 1b, 3zuN, 1r.
Idræt: 1b, 2ax, 2by, 2cz, 3ax, 3zu.
- Au adj. Ellen Augustesen (1981).
Fransk: 1z, 2aSN, 2z.
Historie: 3u, 3sNM, 1q.
- SB adj. Søren Bentzen (1980).
Matematik: 1a, 1u, 2xyNmM.
Fransk: 2sM, 2x.
- LB lkt. Lone Bruun Beyer (1971).
Engelsk: 1x, 2aS, 3sF.
- KB adj. Kaare Borchsenius (1983).
Matematik: 1b, 1c, 2mS, 1r.
Fysik: 1z.
- Bu stl. Jørgen Butzbach (1970).
Geografi: 1a, 2aS, 2xyN, 2mS,
3xyN, 3mS, 1p.
- De adj. Lene Demidoff (1986).
Oldtidskundskab: 1a, 1b, 1y, 1z, 2b,
2c, 2x, 2y, 2u.
Historie: 1z, 3b, 1p.
- OE lkt. Olav Elvang (1975):
Biologi: 2zuN, 3xyN.
Idræt: 1xy, 1zu, 3by, 1qr.
- HF adj. Hans Fæster (1975).
Dansk: 2b, 2y, 1r.
Religion: 2x, 2y, 2r.

- SG adj. Søren Gilkær (1979).
Engelsk: 1y, 2bcS, 1T.
Spansk: 1T, 2T.
- LH adj. Leif E. Hansen (1980).
Dansk: 1y.
Samfundsfag: 2bcS.
- TH lkt. Per Thule Hansen (1972).
Historie: 1x, 2x, 3z; 1r.
Russisk: 1by, 2by.
- SH lkt. Peter Skovgaard Hansen (1972).
Geografi: 1c, 2bcS, 2mF, 2mM, 3sS, 1q.
Studievejledning: 1p, 1q, 1r.
- VH lkt. Vivian Scott Hansen (1974).
Fransk: 1a, 3sF, 3x, 3u.
Studievejledning: 1b, 1y, 2y, 3b.
- OH lkt. Ole Hartelius (1972).
Dansk: 1a, 1z, 2a, 3a.
Russisk: 3by.
- He rkt. Bjørn Henriksen (1964).
Biologi: 3mM.
- Ho adj. Bent Peder Holbech (1977).
Musik: 1b, 1y, 1z, 2amSM, 2T.
Studievejledning: 1x, 2b, 2x, 3a, 3u.
- PH tml. Poul Hviid (1977).
Psykologi: 2T.
- Hy lkt. Gorm Hylsberg (1970).
Matematik: 1y, 3xyN, 1p.
Idræt: 3by, 2T.
- JH stl. Jens Højmark (1974).
Dansk: 1x, 2u, 3b, 2p.
- Je adj. Tage Jensen (1977).
Fysik: 2xyNmM, 3mF, 3zuN.
Matematik: 1q.
- Jg lkt. Aksel Jørgensen (1973).
Fysik: 1x, 1u, 3mS, 3mM.
Matematik: 2c.
Datalære: 2T.

- AJ lkt. Arne Jørgensen (1954).
Tysk: 1c, 3sF, 2T.
- Jø lkt. Asta Jørgensen (1966).
Latin: 1a, 1b, 2aMsN.
Engelsk: 2T.
- EJ adj. Else Jørgensen (1978).
Tysk: 1b, 2sNSM, 1r.
Idræt: 1b, 1zu, 2u, 3by.
- JJ lkt. Jørgen Jørgensen (1971).
Biologi: 2xyN, 3c, 3mS, 1p, 1r.
- LJ tml. Lis Jørgensen (1974).
Idræt: 1c, 2ax, 2by, 3ax, 3c, 3zu, 1p.
- K stl. Carl Henning Kibsgaard (1953)
Oldtidskundskab: 2a.
Historie: 2a, 3y.
- Ku adj. Thor Kure (1980).
Samfundsfag: 2aS, 3sS, 1r, 2T.
Geografi: 2zuN.
- BL adj. Børge Larsen (1984).
Fysik: 2mF, 2mS, 3xyN.
Matematik: 3mF.
- TL adj. Torben Lassen (1980)
Historie: 1b, 1u, 2c, 2y, 2r.
Dansk: 2q.
- CL adj. Claes Ludvigsen (1975).
Samfundsfag: 2mS, 3mS, 1p, 1q.
Historie: 2q.
- Læ adj. Ivar Lærkesen (1979).
Dansk: 1b, 3x, 2r.
Religion: 3x, 2p.
- Md tml. Hanne Mailand (1972).
Formning: 1q, 1r.
- BM lkt. Bent Mortensen (1978).
Musik: 2bcM, 3mM.

- KM adj. Kirsten Mortensen (1973).
Engelsk: 1b, 3sN.
Russisk: 3z.
Studievejledning: 1c, 1u, 2c, 2u, 3x, 3y.
- AN adj. Anna Egede Nielsen (1984)
Fysik: 1y.
Matematik: 2mF, 2T.
- KN adj. Erik Klinge Nielsen (1977).
Dansk: 1c, 2z, 1p.
Engelsk: 2q.
- FN adj. Frank Nielsen (1974).
Tysk: 2sF, 3sNSM, 1q.
Dansk: 3y.
- LN lkt. Lise Nielsen (1980).
Kemi: 1x, 1y, 1z, 1u, 2mF, 2xyNmM, 2zuN, 2mS,
2T.
- Ni adj. Niels Ebbesen Nielsen (1980)
Dansk: 2x, 3z.
Religion: 3b, 3z, 3u.
Studievejledning: 2p, 2q, 2r.
- SN adj. Søren Nielsen (1983)
Biologi: 3a, 3b, 3mF, 3zuN, 1q, 2T.
- No lkt. Bjarni Nolsøe (1971).
Matematik: 1z, 2a, 2b, 2zuN, 3mS, 3mM.
- Pl lkt. J.M. Plichta (1955).
Fransk: 2y, 2u, 3y, 3z, 1T.
- Ra lkt. dr. phil. Ebbe Gert Rasmussen (1967).
Historie: 1a, 2b, 2u, 3a, 3x.
Religion: 2b, 2c, 2u, 3a, 3y.
- SR adj. Kirsten Solberg Rasmussen (1981).
Latin: 1c, 2bcM.
Musik: 1c, 3sM, 3x, 3z, 1q.
- Ri Mr. Edward Albert Ring (1986).
Engelsk: 1a, 2sNF, 1pq.
Film: 2sx, 2yzu, 3s, 3m.

- Se adj. Morten Serritzlev (1977).
 Engelsk: 2sM, 3sM, 2r.
 Idræt: 2by, 2cz, 2u.
- Sk adj. Margrit Skott (1985).
 Engelsk: 1c, 3sS, 1r.
 Musik: 2s, 2m, 1p.
- St tml. Paul Stoltze (1979).
 Formning: 2s, 2m.
- FT lkt. Finn Thomassen (1978).
 Fransk: 1c, 2sF, 3sS.
 Oldtidskundskab: 1c, 1u.
 Dansk: 1u.
- LU adj. Lars Ulrich (1984).
 Matematik: 1x, 3zuN.
 Fysik: 2zuN, 2T.
- Ve lkt. Hanne Vensild (1973).
 Historie: 1c, 1y, 2z, 3c, 2p.
 Religion: 2a, 2z, 3c, 2q.
- W lkt. Kirsten Winkler (1971).
 Tysk: 1a, 1p.
 Musik: 1a, 1x, 1u, 3yu.
- AØ adj. Alice Østerbøg (1976).
 Fransk: 1b, 1u, 2bcSN.
 Dansk: 2c, 3c.
- IA tml. Ilse Aarup (1986).
 Fransk: 1x, 1y, 2T.
 Idræt: 1a, 1xy, 2ax, 2cz, 1q, 1r, 2T.

I hele skoleåret har adjunkt **Ul Jørgensen** været udvekslingslærer i staten Washington i USA. I samme periode har Edw. A. Ring, M.A. fra Thomas Jefferson High School i Washington læst Ul Jørgensens timer her på skolen.

Pr. 1. sept. 1986 er cand. mag. **Lene Demidoff** ansat ved skolen som adjunkt med fagene historie og oldtidskundskab.:

Under adjunkt **Else Jørgensens** barselsorlov fra d. 27. oktober 1986 har hendes tysktimer været læst af cand. mag. Jan Nicolajsen og idrætstimerne af idrætsskollegerne samt stud. mag. Carsten Pedersen.

Adjunkt **Per Andersen** har d. 18. dec. 1986 erhvervet licentiatgraden i zoofysiologi ved Københavns Universitet med afhandlingen "Kredsløbskapacitet i menneskets skeletmuskulatur".

Adjunkt **Barbara Brændgaard** har fra 1. april orlov for at videreuddanne sig. Hendes timer er fra denne dato blevet læst af adj. Ingerlise Kofoed, cand. mag. Jan Nicolajsen og cand. mag. Flemming Laursen.

Adjunkt **Gunnar Tindborg** har fået bevilget afsked fra skolen pr. 31. marts for at tiltræde en stilling som leder af fiskerilaboratoriet i Nexø. Under hans orlov fra august 1985 har cand. scient. Søren Nielsen læst hans timer.

Pr. 1. maj 1987 er cand. scient. **Søren Nielsen** ansat som adjunkt med faget biologi.

Lektor **J.M. Plichta** vil pr. 1. august 1987 påbegynde sit otium efter 32 års ansættelse her ved skolen. Med Plichta mister vi en af den gammeldags type polyhistorer, som var velorienteret i mange fag, og han har derfor også foruden i sine egne fag fransk og idræt undervist i historie, latin og dansk. Vi vil savne hans store sproglige viden om alle de ord vi kommer i tvivl om hver dag. Skolen takker Plichta for de 32 års gode samarbejde, og vi ønsker ham mange gode år med sving i golfkøllen og fiskestangen.

EKSAMINER 1986

GYMNASIET

3a

F Andersen, Peter, Snorrebakken 50, Rønne
S Anker, Vibeke, Borberggade 11, Svaneke
M Dam, Elisabeth Mægård, Åsedamsvej 2, Gudhjem
F Dam, Jesper Kofod, Svalhøjvej 45, Hasle
N Dam, Martin, Højvængen, Rønne
F Flinck, Anette, Ydunsvej 36, Rønne
M Flinta, Michele, Udmarksvej 16, Hasle
N Hansen, Hanne Vandal, Blykobbevej 29, Rønne
M Hansen, Lise Wichmann, Stensebyvej 28, Åkirkeby
F Jensen, Maj-Britt, Limensgade 11, Åkirkeby
N Kofoed, Veni, Hedebovej 31, Rønne
M Kokseby, Terese, Heroldsgade 7, Hasle
S Krag, Anja, Borrelyngvej 8, Allinge
M Larsen, Mads Hammer, Nybrovej 37, Gudhjem
M Lindgaard, Ditte, Albret Wolfsensgade 16, Svaneke
F Mills, Anne Lovise, Slamrabjergvej 4, Nexø
N Nielsen, Dorte Munk, Hovedgaden 12, Lobbæk
M Nielsen, Pernille, Bagå 7, Hasle
M Staffensen, Malene, Egeløkken 16, Rønne

3b

F Bahnsen, Pernille, Soldaterstræde 17, Rønne
F Espersen, Helle, Tofteløkken 7, Hasle
N Folkmann, Christina, Plantagevej 13, Åkirkeby
M Gudbergesen, Dorthe, Midgårdsvej 44, Rønne
S Kofoed, Hanne, Søndergade 46, Allinge
N Madsen, Gitte Heiner, Sdr. Landevej 29, Åkirkeby
S Mogensen, Lene, Borgm.Nielsensvej 60, Rønne
M Møller, Karen, Almene 4, Vestermarie
S Pedersen, Jacob Kold, Sdr. Landevej 29, Åkirkeby
F Pedersen, Kristine Ploug, Sprøjtevejen 6, Poulsker
N Petersen, Nina Munch, Storegade 77, Hasle
M Riis, Thomas, Højegårdsvej 2, Rønne
F Romain, Claire, Rønnevej 54, Nexø
F Rye, Anette, Duebakken 17, Gudhjem

3c

F Baunkjær, Hanne, Svalhøjvej 5, Hasle
F Brandt-Møller, Marius, Kåsevej 8, Gudhjem
M Hald, Tenna, Borgergade 19, Rønne
M Jakobsen, Trine Koch, Nørremarksvej 21, Nexø
M Kofod, Therese, Nyker Strandvej 33, Rønne
F Kristiansen, Martin Barfod, Borgm.Nielsensvej 1, Rønne
F Lindau, Annette, Grønnegade 8A, Rønne
F Madsen, Janni Fliis, Gartnervænget 3, Gudhjem
F Møller, Lene Holm, Parkvej 2, Svaneke
F Møller-Larsen, Kathe, Røberbanevej 5, Svaneke
S Nielsen, Lone, Fiskerstræde 1, Nexø
F Olsen, Thomas Westh, Nybrovej 4, Gudhjem
M Risager, Klaus, Haslevej 140, Rønne
F Thomsen, Jane, Gefionsvej 12, Rønne

3x

N Andersen, Pernille, Bølshavn 27 B, Svaneke
M Dahl, Rikke, Smedeløkken 3, Rønne
S Følding, Jane, Søstien 2, Rønne
F Ipsen, Hans Henrik, Mosedalsvej 11, Svaneke
F Jeppesen, Leif, Kalkværksengen 9, Nexø
F Juul, Dan, Svanekevej 19, Rønne
M Kjøller-Hansen, Simon, K.H.Kofoedsgade 1, Nexø
N Lild, Bettina, Sveasvej 32, Rønne
F Lindberg, Christian, Olssonsvej 7, Snogebæk
F Madsen, Claus Bøje, Strandvejen 78 A, Allinge
S Nielsen, Flemming, Smedegårdsparken 6, Rønne
S Nielsen, Peter, Skansevej 20, Nexø
F Nielsen, Thomas, Ingemannsvej 2, Listød
N Nellemann, Tine, Humløløkken 2, Rønne
N Rasch, Lillian, Muradamsvej 4, Olsker
S Søhestød, Thomas, Pælevej 9, Listød
F Skovgaard, Kell, Haslevej 4, Rønne
N Tindborg, Birgitte, Tulipanvej 2, Åkirkeby
S Aakermann, Sanne, Smaltesund 110, Rønne

3y

F Bech, Annette, Snorrebakken 60, Rønne
N Dahl, Merete, Baldersvej 2, Rønne
M Finne, Tina, Nørreløkke 10, Rønne
N Fogh, Brian, Borgergade 19, Rønne
S Gornitzka, Søren, Skovstien 7, Svaneke
N Holm, Karen, Rønnevej 23, Nexø
S Juul-Pedersen, Hans Henrik, Nørrebakke 1, Rønne

N Kofoed, Steen, Duebjergvej 2, Hasle
F Kristoffersen, Elsebeth, Vestermarievej 89, Åkirkeby
N Larsen, Michael, St. Torv 6 D, Rønne
S Larsen, Mikkel, Rosengade 7, Rønne
N Mathiesen, Jakob, Muradamsvej 2, Allinge
S Mikkelsen, Tom, Røbrovej 5, Gudhjem
N Mortensen, Rolf, Stengade 64, Rønne
F Olsen, Karl Johan, Sigynsvej 10, Rønne
F Pedersen, Ebert Rønn, Sandflugtsvej 23, Rønne
N Pedersen, Maibritt, Poulskervej 8, Nexø
N Strand-Holm, Karen Marie, Lærkevej 13, Klemensker

3z

M Andersen, Lillian, Stavsdalvej 17, Gudhjem
M Andreassen Peder, Bedegadevej 46, Allinge
S Brandt, Charlotte, Brovangen 26, Rønne
N Bundegaard, Eva, Sigynsvej 36, Rønne
S Falk, Jørgen, Åkirkebyvej 47, Rønne
F Falkenberg, Torben, Røvej 27, Gudhjem
S Glæsel, Lærke, Fabriksvej 22, Klemensker
N Hansen, Connie, Toftegårdsvej 38, Hasle
F Jensen, Anders, Dambakken 1, Hasle
M Jørgensen, Lise, Torneværksvej 12, Rønne
S Køningsfeldt, Mark, Borrelyngvej 36, Allinge
F Mogensen, Jacob, Pælevej 12, Listed
F Maahr, Michael, Dyrlæge Jørgensensgade 1, Svaneke
S Pedersen, Jan Bech, Hallemarksvej 1, Nyker
N Rasmussen, Søren, Asavej 46, Rønne
F Scharff, Morten, Blåholtvej 18, Allinge
F Sørensen, Vivian Kvist, Klemens Storeg. 54, Klm.
F Thorsen, Lill-Brit, Sdr. Strandvej 44, Tejn

3u

F Andersen, Lone, Smallesund 97 A, Rønne
N Andersen, Martin, Styrmandsstræde 13, Rønne
F Edvardsen, Christian, Krashavevej 33, Gudhjem
N Hansen, Dorte, Nørresand 16, Gudhjem
S Hansen, Finn Baunbjerg, Kampeløkken 31, Allinge
F Hansen, Helle Dam, Baggårdsvej 2, Hasle
M Hansen, Nancy Holm, Skajlamark 4, Muleby
M Harteg, Lulu, Anthoniestræde 5, Rønne
F Holm, Charlotte, Svanekevej 63, Svaneke
N Ingvorsen, Thomas, Svalhøjvej 35, Hasle
F Jensen, Anette, Heimdalsvej 6, Rønne
N Jensen, Dorte Wessel, Pluggegårdsvej 25, Nyker
S Jensen, Thomas, Hammershusvej 74, Allinge

F Køller, Jens, Malkestien 14, Gudhjem
F Kofoed, Hanne, Midgårdsvej 77, Rønne
N Lillebæk, Troels, Blykobbevej 31, Rønne
F Pedersen, Annette, Brovangen 41, Rønne
S Pedersen, Thomas Due, Bygaden 5, Åkirkeby
N Rasch, Tina, Baunet 15, Åkirkeby
M Thuneberg, Kit, Klinkervej 1, Muleby

HF - KURSUS

2p

Frederiksen, Tina, Ll. Torv 8, Rønne
Gjerrild, Elisabeth, Ll. Torv 8, Rønne
Hansen, Solveig, Lyrsbyskov 4, Østermarie
Jordan, Jeanette, Skovgårdsvejen 20, Vestermarie
Larsen, Jette, Smødeløkken 10, Tejn
Larsen, Johnny, Bedegadevej 4, Klemensker
Mortensen, Pernille, Splitgårdsvej 3 D, Klemensker
Olsen, Lise, Teglgårdsvej 19, Rønne
Pedersen, Pia, Engegårdsvejen 3, Poulsker
Rasmussen, Flemming, Pærebakken 7, Tejn
Sonne-Hansen, Ann, Nørregade 5, Nexø

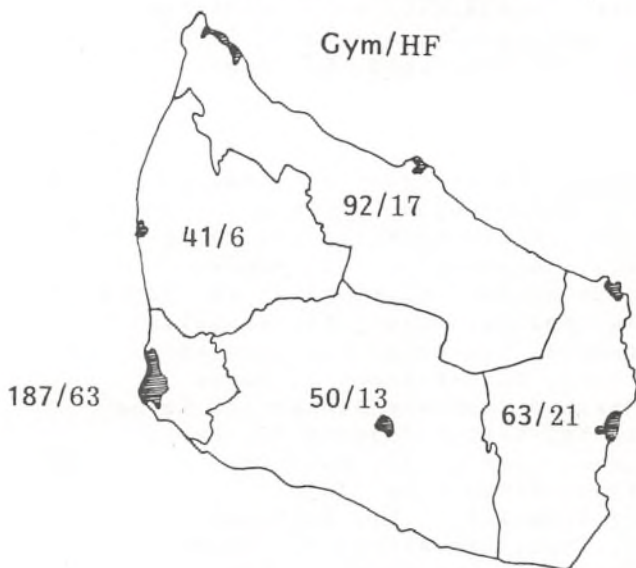
2q

Badsted, Henrik, Vestergade 28 A, Hasle
Dam, Susanne, Strandvejen 9, Rønne
Due, Jeanette, Bolsterbjergvej 13, Rønne
Due, Pernille, Strandvejen 187, Rønne
Hansen, Anette Vandal, Blykobbevej 29, Rønne
Ipsen, Rikke, Køllergårdsvej 11, Årsballe
Jensen, Marianne, Løkkegade 30, Gudhjem
Jeppesen, Janne, Enebærløkken 1, Rønne
Johansen, Marlene, Kabbelejøløkken 8, Rønne
Kofoed, Merethe, Kratgårdsvejen 12, Åker
Kronborg, Lone, Krakvej 12, Rutsker
Larsen, Dorthe, Strædet 14, Tejn
Larsen, Per, Årsballevej 51, Årsballe
Lund-Hansen, Thea, Årsdalevej 15, Nexø
Mogensen, Charlotte, Olsgade 8, Rønne
Nielsen, Tine Munk, Rosengade 12, Klemensker
Prüschold, Marc, Mortensgade 8, Nexø
West, Charlotte, Sandflugtsvej 16, Rønne

2r

Hansen, An-Kristin, Buldregårdsvej 1, Nyker
Hansen, Jette, Kantedamsvej 7, Årsballe
Hansen, Rikke, Christiansø
Jensen, Camilla Vang, Sct. Pedersgade 4, Rønne
Kjøller, Maibritt, Røbrovej 7, Rø
Kofod, Anette, Almindingensvej 57, Østermarie
Larsen, Karin Hartvig, Sveasvej 42, Rønne
Munch, Susanne, Sdr. alle 47, Rønne
Nilsson, Tina, Tjørnevej 13, Rønne
Olsen, Jens Krogh, Maglegårdsvej 1, Østermarie
Pedersen, John, Ellegade 4, Snogebæk
Schow, Elisabeth, Hønselundsvej 8, Bodilsker

ELEVERNE



SPROGLIGE: N: nyspr., F: franskforsøg
S: samfundsspr., M: musikspr.

MATEMATIKERE: F: mat/fys., N: naturfaglig
S: samfundsmat., M: musikmat.

1a

Andersen, Kit Skovgaard
 Bech, Mettemari
 Carlsen, Charlotte
 Edvardsen, Anette
 Finne, Gertie
 Halse, Christiane
 Hansen, Mette
 Hansen, Stine Juul
 Holm, Betina
 Ilsøe, Dorthe
 Jensen, Jane Lignel
 Kjøller, Nini

Kofod, Anne
 Lindgren, Anja
 Lund-Pedersen, Laila
 Madsen, Mette Hede
 Mogensen, Dorthe Bjørk
 Nielsen, Nicola
 Norbye, Helle
 Nørlund, Maria
 Rasmussen, Jeanette Åby
 Spang, Rikke
 Sørensen, Anita Holst

1b

Anker, Marianne
 Bech, Anders
 Christensen, Tina Vang
 Christensen, Ulf
 Erlandsen, Niels Christian
 Frost, Thomas
 Hansen, Christian Munch
 Hansen, Helle
 Hansen, Jette Rostgaard
 Hansen, Martin Spanner
 Ibanez, Marcelo
 Jensen, Anita Kok
 Jensen, Tina Møller

Knudsen, Heidi
 Larsen, Delia
 Lyksted, Charlotte
 Madsen, Jytte
 Møller, Kenneth
 Møller, Per
 Nissen-Petersen, Sigurd
 Nyby, Charlotte
 Olsen, Mette Kragh
 Rasmussen, Rikke Solberg
 Sørensen, Jesper
 Thomsen, Ole Harboe

1c

Andersen, Anja
 Andersen, Gitte
 Christiansen, Anne
 Christiansen, Annette
 Engal, Gitte
 Hansen, Mette
 Haugbølle, Tina
 Jensen, Birgitte Askou
 Jensen, Pia Koefoed
 Jørgensen, Maia
 Kofoed, Sanne
 Krahl, Cecilie

Larsen, Anja
 Munk, Linda
 Nielsen, Janne
 Nielsen, Pernille Koch
 Olsen, Jette
 Pedersen, Anita Marie
 Pihl, Jane
 Soelberg, Nina
 Svendsen, Anja Kofoed
 Tjørnholt, Puk
 Uldahl, Tanja

1x

Andersen, Lisbeth
Bruun, Malene
Christiansen, Pia
Fønsholt, Rasmus
Hansen, Mads Lundby
Jensen, Anne Hjort
Jensen, Jeanette
Nielsen, Ditte
Pedersen, Ann-Krestin

Pedersen, Berit
Pedersen, Tina Hald
Ranis, Troels
Ranslet, Charlotte
Starn, Thomas
Svendsen, Tina
Westerdahl, Jakob
Westh, Thomas
Wolf, Mikkel

1y

Andersen, Jens Søbjerg
Andreasen, Maja
Brandt, Margrethe
Christensen, Lars
Christiansen, Brian
Dahl, Trine
Eriksen, Peter
Hansen, Robin
Holm, Jacob
Jakobsen, Pernille
Jensen, Lone
Jensen, Maria

Kofoed, Pernille
Larsen, Mikkel
Marcher, Anne-Sofie
Mogensen, Jan-Erik
Mogensen, Karl Henning
Munk, Lonni
Munk, Preben
Møller, Peter
Pedersen, Martin Birk
Pedersen, Morten
Schachtenhaufen, Marian
Westh, Anja

1z

Andersen, Finn
Bentzen, Troels
Breckling, Rikke
Dam, Claus
Eleftheriou, Andreas
Gulmann, Christian
Hansen, Ann Ketil
Heerfordt, Mette
Jørgensen, Henrik
Jørgensen, Malene

Kjer, Tine
Kofoed-Dam, Flemming
Mortensen, Janne
Nielsen, Helene
Nygaard, Michael
Pedersen, Thomas
Pihl, Tina
Rasmussen, Bo
Svendsen, Olga
Tindborg, Jens

1u

Andersen, Flemming
Andersen, Heidi
Andersen, Per
Christiansen, Marianne
Didriksen, Sanne
Hansen, Stine
Hansen, Kirsa
Holm, Anne Grethe
Ipsen, Jens Christian
Kildesgaard, Steen

Kock-Hansen, Kim
Kofoed, Lena
Larsen, Tina
Pedersen, Marion
Petersen, Ole Worm
Riis, Hanne
Thorsen, Jannich
Wilhelmsen, Per
Wernberg, Thomas

2a

N Andersen, Nina	M Klejst, Nauja
M Fabriciussen, Dorthe	S Klyver, Marie
M Gjetting, Charlotte	M Kofoed, Tina
F Hansen, Jette	S Larsen, Helle
S Hansen, Kirsten Sonne	F Larsen, Josephine
S Hansen, Lars-Peter Frimand	S Mortensen, Helle
M Hansen, Unni	F Pedersen, Birgitte
S Holm, Tanja	S Thorsen, Preben
S Højegaard, Charlotte	

2b

M Bek, Jesper Wolf	N Mogensen, Elisabeth
S Boss, Jeanette	F Nielsen, Jeanette
S Christiansen, Michelle	M Olsen, Else Mari
S Green, Thomas	S Rasmussen, Randi
N Hampe, Lykke	M Sjøholm, Bettina
M Hartelius, Søren	N Skovgaard, Bettina
F Ipsen, Tine	S Sommer, Mie
S Koefoed, Ann-Jeanett	N Stadler, Lotte
M Lillebæk, Heidi	S Steger-Jensen, Mark
F Malmfred, Maria	S Thomsen, Nikolaj
M Marcher, Charlotte	F Valentiner-Branth, Inger

2c

S Andersen, Ann-Kristin	F Larsen, Stina
M Andersen, Mette	F Lauridsen, Didde
M Bach, Solveig	M Madsen, Majken
S Bidstrup, Camilla	F Marker, Jette
F Due, Ann	S Mogensen, Inge
S Hansen, Jesper Schou	S Munch, Hanne
S Hansen, Marianne	F Nielsen, Anette
M Hansen, Vicki	S Pedersen, Martin Dahl
F Kock-Hansen, Jan	F Pind, Søren
N Koefoed, Birgitte	F Rasmussen, Karin
M Kofoed, Inge-Lis	F Thieu, Sylvie

2x

M Andersen, Dorthe	F Lind, Philip
S Fiber, Brian	N Nielsen, Anni
S Funch, Charlotte	N Nielsen, Leif
M Hansen, Jon	N Pedersen, Geno
F Hansen, Robert	M Riis, Niels Jørgen
S Hylsberg, Birgitte	F Roed, Nakkve
M Jespersen, Mikkel	F Sørensen, Martin
N Jønsson, Trine	F Thomsen, Michael
N Kofoed, Jesper	N Westall, Thomas
F Larsen, Jens Axel	

2y

N Andersen, Janne
 N Beyer, Søren
 F Bjørntoft, Lars
 N Christensen, Maria
 M Dam, Birgitte Brandt
 S Dam, Susanne
 N Hansen, Nann
 N Kildorf, Jannik
 S Møller, Birte Kloch

S Nielsen, Helle Brandt
 N Nielsen, Jakob
 F Nielsen, Torben
 S Petersen, Lars
 F Schou, Ole
 S Simonsen, Mikkel
 N Vadstrup, Chris
 N Vørs, Trine

2z

F Andersen, Niels Højmark
 F Andersen, Thomas
 F Christensen, Bo
 S Christiansen, Per
 N Erichsen, Karin
 M Funch, Lisbet
 N Hansen, Helle Munch
 S Hansen, Jan

S Lund, Ann Christin
 M Mægård, Irene
 S Møller, Henrik
 S Nielsen, Jøppe Ligaard
 N Olsen, Lotte
 S Pedersen, Thomas
 S Riis, Peter
 S Tøstesen, Søren

2u

F Abrahamsen, Flemming
 N Christiansen, Tina
 N Hansen, Dorthe
 S Hansen, Thomas Spanner
 N Heerfordt, Lotte
 N Jakobsen, Maria
 N Juul, Jeanette

N Jørgensen, Mie
 F Kofoed, Henrik
 N Munk, Helle
 S Nielsen, Jarl
 S Olsen, Jens Bagge
 F Svendsen, Henriette Aaby
 F Tollet, Peggy

3a

F Andersen, Lena Busch
 S Andersen, Mette
 S Anthony, Inge
 F Bistrup, Charlotte
 F Colten, Søren
 F Dolleris, Laila
 S Fælt-Hansen, Helle
 S Hegner, Lola
 F Karlsen, Karina

F Larsen, Søren
 S Møller, Pernille
 F Nielsen, Pia
 M Olsen, Merete
 M Pedersen, Charlotte
 F Pedersen, Jeanette
 F Statager, Thomas
 S Thomsen, Jonas

3b

S	Grøntved, Christina	M	Larsen, Marie Louise
N	Halborg, Karin	M	Lorentzen, Jakob
S	Hansen, Helene	F	Mogensen, Dorthe
S	Holm-Jensen, Morten	N	Nielsen, Jette
M	Jakobsen, Bebiane	S	Pedersen, Kim Frahm
N	Jørgensen, Anna Kristina	S	Pedersen, Sofie Falkenberg
F	Karmark, Esben	F	Thomassen, Bjørn
N	Kjærgaard, Anette		

3c

F	Andreasen, Wenche	M	Kjøller, Tine
F	Caspersen, Annette	F	Kongshjelm, Vibeke
S	Christensen, Lotte	S	Mogensen, Karen
N	Edvardsen, Charlotte	F	Mortensen, Desiree
F	Engell, Gitte	S	Nielsen, Janne Bjørn
M	Hornshøj, Laila	F	Piil-Larsen, Anja
N	Jakobsen, Carina	F	Skovgaard, Lotte
S	Janum, Marlene		

3x

N	Andersen, Anita	N	Koefoed, Britta
F	Andersen, Carsten	F	Kofoed, Philip
S	Andersen, Maiken	N	Larsen, Rikke
F	Andersen, Thomas	M	Lund, Birgitte
N	Andreassen, Jess	N	Madsen, Vibeke
N	Bentsen, Ann-Kristin	M	Mortensen, Lars
F	Byg, Keld-Erik	F	Nielsen, Bjarne
F	Christensen, Claus	F	Nielsen, Charlotte
N	Gitz-Johansen, Rune	F	Pedersen, Thomas
M	Holm, Bolette	N	Vesth, Jan

3y

N	Dideriksen, Christina	N	Larsen, Susanne
N	Hansen, Anne Lundberg	F	Mejlvang, Jens-Peter
N	Hansen, Annette	F	Møller, Gitte
S	Holm, Jesper	N	Møller, Thomas
S	Ipsen, Lotte	S	Pedersen, Ann Cathrin
F	Jensen, Sannah	N	Pedersen, Michael
S	Jessen, Michael	S	Rode, Mariann
N	Kofoed, Cathrine	M	Seifert, Michael
N	Kuhre, Gitte	M	Sode-Carlson, Bjørn
M	Larsen, Glenn		

3z

N Bak, Christine
 F Dahl, Lars
 F Espensen, Vibeke
 F Espersen, Lene
 N Hansen, Charlotte Thim
 F Hansen, Flemming
 F Harvest, Lars
 F Henmar, Michael
 N Ingvorsen, Charlotte
 N Jensen, Anne Kjøller
 F Justesen, Jesper

S Kofoed, Peter
 N KØrstein, Lars
 N Kaas, Nicolai
 N Nielsen, Dorte
 N Nielsen, Susan
 M Rasmussen, Ulrik
 N Skousen, Dorte
 F Stadler, Helene
 F Thorsen, Jens Christian
 N Thorsen, Susanne

3u

F Bidstrup, Kenn
 N Brandt, Bjarne
 M Byder, Mette
 F Drejer, Birgit
 S Heiner-Larsen, Kim
 M Jensen, Bo Møller
 N Jørgensen, Karen
 N Knudsen, Mette
 M Lyster, Maiken
 N Møller, Lise
 N Nielsen, Anja

N Nielsen, Jeanette
 F Olsen, Bente
 S Pedersen, Lars Christian
 M Petersen, Anette
 S Rønne, Torben
 N Samson, Karina
 N Skovgaard, Alf
 M Stenbæk, Rikke
 N Storm, Søren
 S Vejlø, Michael

1p

Andersen, Rikke Morsing
 Dannerfjord, Heidi
 Hammer, Bettina
 Hansen, Anette Marckmann
 Ipsen, Karen-Margrethe
 Jensen, Anita
 Landin, Sanne
 Lind-Holm, Anne Regitze

Molin, Katrine
 Nielsen, Anette
 Nielsen, Pia
 Svendsen, Sanne
 Thomsen, Suzanne
 Vilsund, Mette
 Winberg, Susanne

1q

Andersen, Søren Koch
 Christensen, Charlotte
 Falk, Maria
 Frigaard, Lene
 Hansen, Marianne Sonne
 Hansen, Poul-Erik
 Ipsen, Vinnie
 Jensen, Bendt

Jacobsen, Henrik
 Jensen, Torben
 Juellund-Jensen, Rikke
 Jørgensen, Jan Ole
 Nielsen, Dennis
 Petersen, Brian
 Rasmussen, Claus Rye
 West, Allan

1r

Andersen, Tina
Carlsen, Grethe
Eriksen, Claus
Folkmann, Mette
Frandsen, Lone
Hansen, Bettina
Henriksen, Charlotte
Johanning, Karen
Jørgensen, Jesper

Knudsen, Heidi
Køfoed, Kristine
Lavik-Madsen, Terje
Mølgaard, Lizette
Olsen, Michael
Petersen, Janus
Sommer, Jette
Toldsted, Cathrine

2p

Bødtger, Jesper
Folkman, Jan
Hansen, Janette
Hansen, Tommy Sjøholm
Hansen, Tommy Øhlenschläger
Højegaard, Susie
Ipsen, Trine
Kofoed, Kim
Kofoed-Hansen, Jacob
Larsen, Mette

Nielsson, Mette
Nomann, John
Olsen, Tove
Pedersen, Leon
Pedersen, Mette
Petersen, Vivian
Sillehoved, Anne-Mette
Spang, Morten
Svendsen, Henrik
Valentiner-Branth, Anders

2q

Anthonsen, Niels Peder
Blædel, Ettie
Brandt, Lene
Bretting, Lars
Garcia, Raul
Hansen, Solveig
Ipsen, Hans-Ivan
Jørgensen, Kim

Lund, Klavs
Pedersen, Tina
Poulsen, Susanne
Rasmussen, Anne
Rasmussen, Lone
Simonsen, Anne
Sørensen, Dorthe
Westh, Peter

2r

Andersen, Heidi
Christiansen, Jane
Frederiksen, Hanne
Groth, Bettina
Hansen, Anders Borby
Hansen, Jan Ole
Ipsen, Heidi
Køfoed, Signe

Krahl, Liselotte
Krahl, Mads
Lemvig, Charlotte
Pedersen, Marianne
Rasmussen, Birte
Sørensen, Michael
Vibe, Laila
Westh, Susanne

ORDENSREGLER

Eleverne skal møde til tiden om morgenen og være rettidigt til stede i undervisningstimerne.

I frikvartererne må eleverne opholde sig i de almindelige klasseværelser, på gangene, i krypten, festsalen og i foyeren, men ikke i faglokalerne. Spisning må ikke foregå i klasselokalerne, men henvises til krypten og forhallen.

Det påhviler hver enkelt elev selv at rydde op efter sig.

Rygning må kun foregå udendørs, i foyeren og i krypten.

Der må ikke cykles på skolens grund. Parkering af motorcykler og knallerter skal foregå på den dertil beregnede plads ved Skolestræde.

Ved arrangementer uden for den egentlige skoletid må udskænkning af øl, vin og spiritus kun ske efter retningslinier, som i hvert tilfælde må aftales med rektor. Eleverne må i skoletiden kun indtage alkoholfrie drikkevarer.

Skolen kan ikke påtage sig ansvar for elever, som forlader skolen i frikvarterer eller fritimer. Kontoret skal have besked, inden en elev på grund af sygdom forlader skolen i skoletiden.

Elever, der har måttet forsvømme undervisningen, skal ved tilbagekomsten aflevere skriftlig meddelelse til rektor om udeblivelsens årsag og varighed. Meddelelsen skal være underskrevet af en af forældrene eller en værge. Elever i 2. og 3. gymnasieklasse kan dog selv underskrive sedlerne. Ved forsvømmelse af mere end 3 dages varighed kan der forlanges lægeattest.

Ved ethvert fravær, som ikke skyldes sygdom eller anden tvingende årsag, må skolens tilladelse forud indhentes.

Elever i 2. og 3. gymnasieklasse modtager en skriftlig redegørelse, som oplyser om rettigheder og pligter, som myndighedsloven pålægger dem.

Ordensduksen skal sørge for at slukke lys og lukke vinduerne, og han er den sidste, der forlader klassen, hvis undervisningen skal foregå i et andet lokale. Han har ansvaret for, at der ryddes op i klassen efter hver time, at tavlen er ren, at

der er kridt og ren tavlesvamp, og at der luftes ordentligt ud.

Vinduerne på gangene må ikke stå åbne, og eleverne må ikke sidde i vindueskarmene.

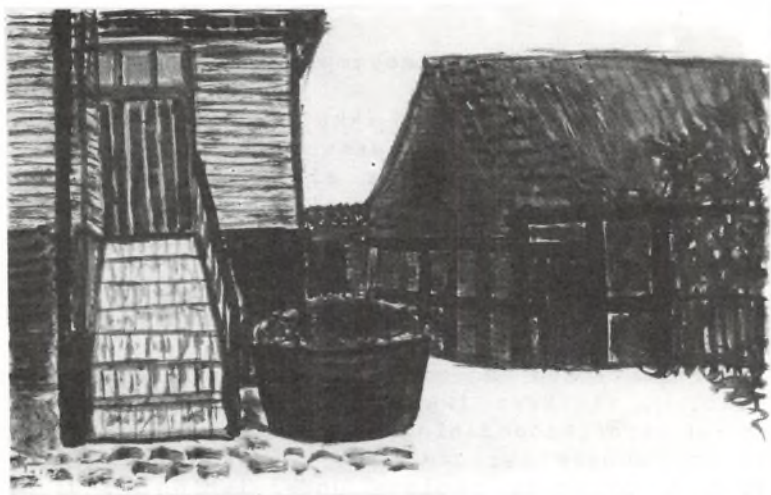
Klasser, der ikke retter sig efter reglerne, misligholder gange, klasseværelser eller møbler, eller som er så støjende, at det generer andre, kan fratages retten til at opholde sig inde i frikvartererne. Ved hærværk og anden forsætlig ødelæggelse vil der blive rejst erstatningskrav over for de pågældende elever.

Under snevintre kan elever, der bor længere væk fra skolen, risikere ikke at kunne komme hjem på grund af trafikstandsning, og hvis standsningen varer en længere periode, kan eleverne være forhindret i at følge skolens undervisning. Skolen tilråder derfor hjemmene at have reservekvarter i Rønne, hvor børnene kan have tilhold under sådanne forhold.

Flytning, ændring af telefonnummer eller af faderens/moderensstilling, navneforandring o.l. skal snarest meddeles kontoret.



Skiskole i Østrig



Maria Jakobsen 2u

AF SKOLENS DAGBOG 1986/87

1986

- 11/8 Det nye skoleår begynder. De første 3 dage med introduktions- arrangementer for de nye 1g- og 1HF-elever.
- 29/8 Skoleskovtur til Kyllingemoderen i Almindingen.
- 30/8 3u holder loppemarked på Hintze.
- 1/9 Føllestime om operation Dagsværk.
- 15-19/9 Rejsøuge.
3sNMS: Berlin med FN & AØ.
2-3g russ.: Leningrad og Visnij Volotjok med TH, OH & KM.
3sS: Jugoslavien med SH og Ku samt pedelparret.

- 24-26/6 1HF-excursioner.
- 26/9 Fagkonsulent i tysk, lektor A. Terp besøger skolen.
- 30/9-3/10 3g-excursioner.
- 6/10 Føllestime: Gonzales Vargas fra Amnesty International om "Tortur i Chile".
- 10/10 Føllestime: Operation Dagsværk med filmen "Det bevæbnede Paradis".
- 10-25/10 3u på studierejse til Tunesien med Au-VH.
- 14/10 Føllestime: Paneldiskussion med en russisk, en amerikansk og en nordisk deltager fra Verdensfredskongressen i København.
- 29/10-3/11 Korrejse til Sydslesvig. Rejsen sluttede med at køre sammen med køret fra Wilhelm Gymnasium i Sct. Katharin Kirche i Hamborg (Telemanns gl. kirke) opførte Mendelssohns Te Deum for dobbeltkor og solister.
- 6/11 Operation Dagsværk, som efterfulgtes af koncerten "Operation Natværk" i festsalen. Eleverne indsamlede ialt 85.224 kr. - et strålende resultat.
- 19/11 Føllestime med Papinak-teatret.
- 27-28/11 2pq excursioner.
- 10/12 Forældremøde for 1g og deres forældre.
- 12/12 Julekoncert på skolen.
- 15/12 Ved mandagsmødet indviøde vi skolens nye orgel.
- 21/12 Julekoncert i Musikhuset (overskuddet på 6.000 kr. gik til samerne).

1987.

- 28/1 Orienteringsmøde for nye elever.
- 18/2 Fagkonsulent i dansk, lektor Claus Westh besøger skolen.
- 4-6/3 Temadage med gøgl og kreativitet ved Hasse Nordstrøm, Henriette Weittemeyer, Ann Jonsson, Dorte Madsen og Tomas Jerbo
- 6/3 Skolebal.
- 12/3 Studie- og erhvervsorienteringsdag for 2-3g og 1-2HF.
- 19/3 Forældremøde, hvor rektor Elsebeth Brander talte om "Lige muligheder for piger og drenge".
- 26-27/3 Fransk rejselektor M. Devreese besøger skolen.
- 6/4 Fællestime for 1-2s og 2HF: Bert Ring fortalte om det amerikanske skolesystem.
- 18-24/4 Besøg af en fransk gymnasieklasse fra Joigny.
- 23-24/4 Forårskoncerter.
- 11-13/5 1s og 2m excursjoner.

GAVER TIL SKOLEN

Skolen havde den store glæde i 1986 atter at få et beløb på 50.000 kr., denne gang til glæde for de humanistiske fag.

For pengene har vi til festsalen købt et særdeles udmærket orgel med 4 stemmer og anhangspedal. Orglet blev indviet ved mandagsmødet den 15/12 af Jacob Lorentzen, 3c, og det har været flittigt brugt siden.

Skolen er lykkelig for dette nye indslag i vor daglige tilværelse og bringer den anonyme giver sin store tak.

LEGATER

HENDERS LEGAT

Afdøde lektor K. V. Hender fra Kalundborg har i fundatsen til sit legatfond bl.a. betænkt elever fra Bornholms Amtsgymnasium ved den årlige legatuddeling.

Legatet uddeles i en eller flere portioner på ca. 6.000 kr. til gymnasieelever, når de dimitteres fra skolen. Det er en betingelse for modtagelse af legatet, at ansøgeren agter at fortsætte sine studier ved et af Danmarks universiteter eller højere læreanstalter med embedseksamen for øje.

Ansøgninger, hvori der også skal gøres rede for ansøgerens økonomiske forhold, sendes hvert år inden en bestemt fastsat dato i maj til skolens kontor.

FLØJSTRUPS LEGAT

I henhold til fundatsen for maleren Knud Fløjstrups mindelegat uddeles dette legat årligt, og skal tilfalde en eller flere værdige og trængende mandlige studenter fra Bornholm til gennemførelse af studier ved universitet eller læreanstalt eller til gennemførelse af anden uddannelse.

Der blev i 1986 uddelt 3 portioner á 4.000 kr.

Skriftlig ansøgning sendes til legatets administrator, landsretssagfører Erik Kragh Lauritzen, Vester Voldgade 90, 1552 København V, og sammen med ansøgningen udbedes skatteattest, afskrift af eksamensbeviser, udtalelser fra skole, universitet, læreanstalt eller lignende.

Ansøgningsfrist: 15. maj.

ANDRE LEGATER

Ved translokationen 1986 har følgende elever modtaget præmier og legater:

Major Lundorfs legat:	Lærke Glæsel 3z
Lektor Bertelsens legat:	Aviser til eleverne
Stampes legat:	Lill-Britt Thorsen 3z
Lunds legat:	Benny Andersen (RUC)

Moltkes legat:	Troels Lillebæk 3u
Stipendiefonden:	Mads Hammer 3y
Lektor Henders legat:	Lulu Harteg 3u
	Leif Jøppesen 3x
	Anders Thure Jensen 3z
	Vivian Kvist Sørensen 3z
	Thomas Kofoed Nielsen 3x
Fløystrups mindelegat:	Finn R. Pedersen, stud. teol.
	Leif Olsen, stud. mag.
	Jesper Michelsen, stud. polyt.
Kjeld Frederiksens mindelegat:	Tine Nielsen 2q

STUDENTERGÅRDEN

Til J.N. Madvigs værelse på Studentergården i København er der fortrinsret for studenter fra Bornholms Amtsgymnasium, og indstillingsret for Bornholms Amtsgymnasiums rektor i forbindelse med amtmanden over Bornholms amt. Til værelset er knyttet et legat på 64 kr. halvårligt. Ansøgeren skal have bestået forprøve eller 1. del af sin embedseksamen med 1. karakter.

ULYKKESFORSIKRING

Da amtet ikke yder erstatning til elever, der kommer til skade i skolen, har denne tegnet en kollektiv ulykkesforsikring for eleverne i Assurancecompagniet Baltica. Præmien er p.t. 5 kr. pr. elev og opkræves ved skoleårets begyndelse.

Forsikringen dækker de tilmeldte elever under deres ophold i skolen, på deres vej til og fra skolen, samt under udflugter, der arrangeres og ledes af skolen, dog kun inden for Danmarks grænser.

Begravelseshjælp	kr. 5.000
Ved invaliditet som følge af ulykkestilfælde	kr. 40.000
Tandbehandling og kurugifter som følge af ulykkestilfælde, maksimalt 5% af invaliditetssummen	kr. 2.000

ABC-INFORMATION

(kan læses af alle - også ældre elever)

ADRESSEÆNDRING:

Hvis du i løbet af skoleåret skifter adresse, er det vigtigt, at du med det samme meddeler kontoret din nye adresse.

AV-INSPEKTOR:

Har tilsyn med skolens AV-materiel.
Det varetages af:
adjunkt Bent Peder Holbech og
adjunkt Erik Klinge Nielsen.

BIBLIOTEKET:

Ligger på 1.sal ved lærerværelset. På biblioteket er der en ret stor bogsamling (især bygget op til lærernes brug, men i de senere år også suppleret med elevvenligt materiale). Lokalet, der undertiden benyttes til grupperum kan åbnes ved henvendelse til bibliotekarerne adjunkt Lene Demidoff og årsvikar Jan Nicolajsen. Det er vigtigt, når man anvender biblioteket, at man sætter bøger på plads efter brug og er nænsom i anvendelsen af lokalet. På grund af lokalemangel anvendes biblioteket undertiden til undervisningslokale.

BILPARKERING:

Da der kun er meget få parkeringspladser på skolen, må evt. bilkørende elever parkere i de nærliggende gader. Vær opmærksom på evt. parkeringsforbud og parker ikke for tæt ud for de enkelte huses gadedøre.

BOGINSPEKTOR:

Bogdepotet findes i kælderen. Der er åbent hver mandag og onsdag kl. 9.40-9.55. Her kan man henvende sig, hvis man mangler bøger eller papir. Mapper udleveres ved skoleårets start i august, papir i august og januar.
Boginspektor: Studielkt. C.H.Kibsgaard.

BYRGES KÆLDER:

Er et lokale beliggende i kælderen (adgang hertil via cykelkælderen). I Byrges kælder er der "bløde stole", og der er mulighed for at lave the. Det er et lektierum og et afslapningsrum - reglen er blot, at man efterlader lokalet som man modtog det. I det store frikvarter kl. 9.40-9.55 er Byrges kælder optaget af KFS til andagt.

BØGER:

De bøger, man får udleveret her på skolen, er skolens ejendom. Mange elever har haft dem før, og mange skal have dem senere. **PAS DERFOR GODT PÅ DEM!** De skal være forsynet med bind, og i alle bøger skal skrives navn. Det er begrænset, hvor mange penge vi har; **VÆR DERFOR VARSOM MED BØGERNE.**

CYKLER:

Skal anbringes i cykelkælderen, hvis andet ikke udtrykkeligt er angivet. Cykelstativerne på parkeringspladsen må ikke benyttes i skoletiden af eleverne.

EKSAMEN:

Se under karaktergivning og mødepligt.

EKSKURSION:

For tiden har vi flg. ekskursionsordning her på skolen:

1g spr.	april/maj
2g mat. 3g og 1HF:	sept/okt.

Studierejser (d.v.s. rejser til udlandet) skal godkendes af rektor, lærerråd og UK-udvalget.

ELEVRÅD:

Elevrådet har ingen særlig kompetence, men gennem repræsentation i lærerrådet og fællesudvalget kan det fremføre elevernes synspunkter og ønsker. Eleverne høres om en del sager, men svaret er kun vejledende, og der er ikke nogen pligt til at rette sig efter det.

FERIER OG FRIDAGE: (de nævnte dage medregnet).

Sommerferie: til 7/8 1987
Efterårsferie: 19-23/10 1987
Juleferie: 24/12 1987 - 1/1 1988
Vinterferie: 15-19/2 1988
Påskeferie: 31/3 - 4/4 1988
Sommerferie: 20/6 - 5/8 1988

FORSØMMESESYSTEM:

Vi har her på skolen et forsømmelsessystem, som går ud på, at eleverne til hver time skal medbringe en protokol til underskrift og kontrol hos den pågældende lærer. Selve systemet vil blive forklaret for jer senere - blot skal det her understreges, at det er meget vigtigt, at duksen husker at medbringe protokollen til hver time. For HF gælder et lidt andet system.

FOLDER:

Skolens kontor udgiver hver den første i måneden en folder, hvori der bl.a. gives besked om de vigtigste begivenheder i månedens løb. Den er vigtig at gemme - visse meddelelser bliver kun givet gennem folderen. Vis den gerne hjemme.

FORÆLDREMØDER:

Der afholdes normalt et forældremøde pr. år (som regel i marts måned). For 1g-klasserne afholdes der dog også et møde noget tidligere (nov./dec.). På disse møder kan forældrene bl.a. få lejlighed til at tale med skolens lærere.

FÆLLESTIMER:

Skolen afholder ca. 8-10 fællestimearrangementer årligt. Fællesudvalget bestemmer indholdet af disse timer. Som regel er de for hele skolen, men undertiden kun for visse klasser. Der er mødepligt til disse timer.

FÆLLESUDVALGET:

Formidler det praktiske samarbejde mellem elever, lærere og administration. Der afholdes normalt møde en gang om måneden. Fællesudvalget består af 4 elever, 4 lærere samt rektor som formand.

HINTZE:

Den gamle købmandsgård i Toldbodgade blev købt af Amtsgymnasiet i 1978, og der har vi lokaler til formning og musik. Desuden har elevrådet lokaler her, og man er i øjeblikket også ved at indrette en idrætsplads.

INSPEKTOR:

Er rektors nærmeste medarbejder og stedfortræder.

Inspektor: Adjunkt Leif E. Hansen.

KLASSEBOKSE:

På gangen uden for kontoret har hver klasse en boks, hvori der lægges post m.m. til klasserne. Ordensduksene skal jævnligt se efter i boksene.

KNALLERTER og MOTORCYKLER:

Skal parkeres på den lukkede plads ved siden af indgangen i Skolestræde. Af hensyn til brandfaren må der ikke stilles knallerter og motorcykler i cykelkælderen.

KONTOR:

Skolens kontor er åbent hver dag. Her kan I henvende jer og rette forespørgsel om alt, hvad I er i tvivl om, og så vil en af kontordamerne Inger Høgh, Inger Jørgensen og Edith Larsen kunne hjælpe jer.

Under kontoret sorterer skolens trykkeri, som ledes af J.S.Bysted.

KRYPTEN:

I krypten, som ligger under festsalen, er der kantine for så mange af skolens elever, som vi nu kan få plads til - og det er ikke alle. Her er der borde, stole og et lille udsalg. Der sælges i spisefrikvarteret mælk og sodavand, søde sager etc. Man har i de sidste år haft den skik, at en klasse hver dag stod for den grove oprydning. Hvilken klasse det drejer sig om, kan man hver dag se på sedlen over evt. fraværende lærere (se under opslagstavler).

LABORATORIEØVELSER:

Når klasserne er på mere end 16 elever, vil de normalt blive delt ved laboratorieøvelser i fysik, kemi og biologi. Dette betyder, at en del af dette laboratoriearbejde kan blive henlagt til sent på eftermiddagen.

LÆRERKANDIDATER:

Et par gange om året (1. september og 1. februar) får vi på skolen lærerkandidater, der i et halvt år skal følge undervisningen, og en meget stor del af tiden selv skal undervise under en lærers "strenge opsyn".

LÆRERRÅDET:

Er et råd, der giver lærerne medbestemmelse vedrørende nogle af skolens forhold. Rådet kan foreslå indstillinger til direktoratet eller fællesudvalg om forsøgsundervisning, årsprøver, introduktionsdage, undervisningsmidler, stipendier m.m.

Rådet skal høres (udtale sig) om ekskursioner, studieture, byggesager, antal af klasser og grenhold, fag- og timefordeling m.m.

Elevrepræsentanter er indbudt til - uden stemmeret - at deltage i rådets møder. Ved enkelte punkters behandling må elever dog iflg. loven ikke være til stede.

MANDAGSMØDET:

Hver mandag kl. 10.40 er der møde i festsalen for alle skolens lærere og elever. Her kan enhver, som har besked at give, som vil minde om noget, som vil skælde ud etc. få ordet. Mødet varer kun frikvarteret (som iøvrigt denne dag er forlænget med 10 min., der er lagt til næste time), så der er på dette møde kun plads til de korte meddelelser. Det er meget vigtigt at møde op til mandagsmødet, da der ofte bliver givet besked om væsentlige ting.

OPSLAGSTAVLER:

På skolen er der tre opslagstavler. En i sydfløjen - det er elevernes, en ved festsalen - også den tilhører i udstrakt grad eleverne - og endelig en i nordfløjen (ved opgangen til kontor og lærerværelse). På denne opslås alle de officielle meddelelser, f.eks. hvilke lære-

re der er fraværende og hvilke skemaændringer der evt. er foretaget. Det er klogt daglig at slå et slag forbi denne tavle - der kunne stå noget af interesse for dig. Der findes også andre opslagstavler, mere "lokale": Studievejledernes, historielærernes, samfundsfaglærernes, geografilærernes etc.
SU-OPSLAGSTAVLEN findes på lærergangen.

ORDENSDUKS:

Ordensduksen skal sørge for at slukke lys og lukke vinduerne, og han er den sidste, der forlader klassen, hvis undervisningen skal foregå i et andet lokale. Han har ansvaret for, at der ryddes op i klassen efter hver time, at tavlen er ren, at der er kridt og ren tavleklud, og at der luftes ordentligt ud.

PEDEL:

Pedellen er den person, der skal sørge for at alt det praktiske på skolen kan forløbe glat. Det kan han kun gøre, hvis han hele tiden bliver holdt underrettet om, hvad der skal ske på skolen. Ønsker man at holde prøve på en revy, holde et møde eller hvad som helst, så husk som hovedregel - spørg pedellen først. På den måde vil alting komme til at gå lettere.

Pedellen: Jørn Lund,

pedelmedhjælper: Olaf Rømer, Jens Chr.Kofoed.

RENGØRINGS-DAMER:

Rengøringsdamernes arbejde er at gøre rent - ikke at rydde op efter jer. Sørg derfor for, at der er ryddet pænt op i klasselokalet, når I forlader det, at stolene er sat på plads etc.

RINGETIDER:

8.00 - 8.45
8.55 - 9.40
9.55 - 10.40
10.50 - 11.35
12.15 - 13.00
13.10 - 13.55
14.05 - 14.50
15.00 - 15.45
15.55 - 16.40

SKEMAET:

På grund af HF-tilvalgene ændres august-skemaet for alle skolens klasser fra 1. januar. Vær opmærksom på dette, hvis I har andet arbejde efter skoletid.

SKOLERÅDET:

Består af et medlem valgt af amtsrådet, 2 forældre, rektor, lærerrådsformanden, 1 lærer, 1 gymnasieelev, 1 HF-kursist og 1 TAPer. Skolerådet formidler sammen med lærerrådet samarbejdet mellem skole og hjem, medvirker ved byggeri og indretning af skolen og udfærdiger ordensreglerne.

SNE:

Hvis det er voldsomt snevejr eller fygning, og du er i tvivl om, hvorvidt skolen har åbent eller ej, så lyt enten til regionalradioen eller ring på skolens telefonnummer. Fra kl. 6.30 vil der sådanne dage være telefonsvarer, der giver besked om, hvorvidt skolen er åben eller lukket. Se også under ordensregler.

STUDIEVEJLEDERORDNINGEN:

Til hver klasse er der knyttet en studievejleder. Denne studievejleder har ansvar for, at I får studieteknik, gørenvalgsorientering/tilvalgsorientering og erhvervsorientering. Herudover skal studievejlederen stå til jeres rådighed med hensyn til personlig vejledning, det gælder både økonomisk, socialt, psykologisk etc. I bør aldrig være nervøse for at gå til jeres studievejleder, som er jeres advokat i denne sammenhæng, og studievejlederne vil gøre alt for at hjælpe jer.

STATENS UDDANNELSESSTØTTE:

Til elever over 18 år i gymnasiet og HF kan der ydes støtte fra Statens Uddannelsesstøtte, og den gives dels i form af stipendium og dels i form af lån. Ansøgningsblanketter med vejledning er lagt frem ved klasseboksene på kontorgangen.

Elever under 18 år kan ikke søge Statens Uddannelsesstøtte, men henvises til at søge "ungdomsydelse" i deres bopælskommune.

TRANSLOKATION

Årsafslutningen finder sted lørdag den 20. juni 1987 kl. 10.00. Elevernes forældre og andre interesserede er velkomne til at overvære denne.

Det nye skoleår begynder mandag den 10. august 1987. Nye gymnasieelever og HF-kursister begynder kl. 10.00. Alle andre elever kl. 11.00.

Rønne, maj 1987.

Bjorn Henriksen

ELEVORGANISATIONER

VESET

Lokal elevorganisation. Arrangerer fester, kulturarrangementer m.v.

DCS (Danske Gymnasieelevers Sammenslutning)

Landsdækkende elevorganisation med gymnasie- og uddannelsesmæssige mål.

GLO (Gymnasieelevernes Landsorganisation)

Landsdækkende elevorganisation med gymnasie- og uddannelsesmæssige mål.

LAK (Landsorganisationen af Kursusstuderende)

Landsdækkende organisation for kursister.

ELEVRÅD

Elevernes lokale repræsentative organisation.

KFS (Kristeligt forbund for studerende og skoleungdom)

Landsdækkende organisation for frivilligt folkekirkeligt arbejde.

KG

Konservativ gymnasieforening

1987

ISSN 0902-1299