



Danskernes Historie Online

Danske Slægtsforskeres Bibliotek

Dette værk er downloadet fra Danskernes Historie Online

Danskernes Historie Online er Danmarks største digitaliseringsprojekt af litteratur inden for emner som personalhistorie, lokalhistorie og slægtsforskning. Biblioteket hører under den almennyttige forening Danske Slægtsforskere. Vi bevarer vores fælles kulturarv, digitaliserer den og stiller den til rådighed for alle interesserede.

Støt Danskernes Historie Online - Bliv sponsor

Som sponsor i biblioteket opnår du en række fordele. Læs mere om fordele og sponsorat her: <https://slaegtsbibliotek.dk/sponsorat>

Ophavsret

Biblioteket indeholder værker både med og uden ophavsret. For værker, som er omfattet af ophavsret, må PDF-filen kun benyttes til personligt brug.

Links

Slægtsforskernes Bibliotek: <https://slaegtsbibliotek.dk>

Danske Slægtsforskere: <https://slaegt.dk>

Shaly

[Rønne]



1988

DANMARKS
PÆDAGOGISKE
BIBLIOTEK

BORNHOLMS AMTSGYMNASIUM

Søborgstræde 2 3700 Rønne

Rektor Bjørn Henriksen
træffes daglig efter aftale.

Skolens tlf.	03 95 06 28
Pedel tlf.	03 95 03 28
Lærerværelse	03 95 38 77
Elevtelefon	03 95 31 44

Eleverne kan ikke tilkaldes eller
træffes på skolens telefon.

Studievejledere:

Gymn: Kirsten Sonne Andersen
 Vivian Scott Hansen
 Kirsten Mortensen
 Niels Ebbesen Nielsen

HF: Peter Skovgaard Hansen

Inspektør og rektors stedfortræder:
 Leif E. Hansen

Boginspektør:
 C. H. Kibsgaard

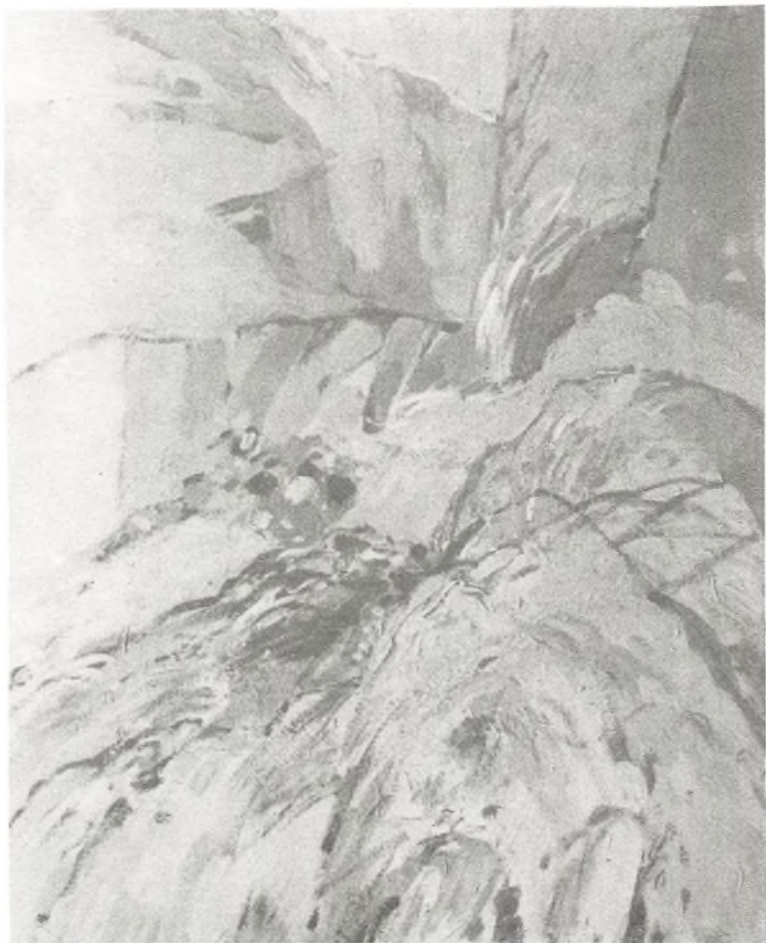
AV-inspektorer:
 Bent Peder Holbech
 Erik Klinge Nielsen

Pedel: Jørn Lund
 Skolestræde 2
 3700 Rønne

Pedelmedhjælpere:
 Jens Chr. Kofoed
 Olaf Rømer

ÅRSSKRIFT

1988



Fra Bent Stubbe Teglbjærchs udstilling på skolen i december. "Ved Porta Portese"

INDHOLD

ABC-information	44
Af skolens dagbog	40
Eksaminer 1987	26
Eleverne	31
Excursioner	15
Forord	3
Fællestimer	20
Gaver til skolen	41
Gymnasiet	6
HF-kursus	12
Karaktergivning og mødepligt	8
Legater	42
Lærerne	21
Ordensregler	38
Skolens historie	4
Studentergården	43
Studierejser til udlandet	18
Translokation	51
Ulykkesforsikring	43

FORORD

Skolens årsskrift som det foreligger her skulle give et lille overblik over nogle af de aktiviteter, som er foregået i og omkring skolen i det forløbne år. Der er ikke så mange helt specielle oplysninger for de nye elever, for disse oplysninger er sendt ud i et særligt introduktionshæfte.

Som det kan læses, er ikke alle beslutninger samlet hos rektor alene. Princippet på skolen er, at den eller de der har ansvaret for opgaverne også beslutter. Men dette betyder også, at beslutningstageren ofte må have hjælp under forarbejdet. Lærerrådet nedsætter særlige udvalg til at kulegrave problemer, fællesudvalget beslutter som regel først efter at sagerne har været drøftet i både lærerråd og elevråd; og endelig mødes studielektorerne, lærerrådsformanden, tillidsmanden, inspektor og rektor hver uge til et "pingmøde", hvor mange af de rektorale afgørelser finpudses og hvor mange principielle pædagogiske og praktiske hovedsynspunkter på skolen vurderes og gennemarbejdes inden de forelægges for resten af skolen. På disse måder forsøger vi inden for de rammer lovgivningen udstikker, at inddrage flest mulige i beslutningsprocesserne.

SKOLENS HISTORIE

Bornholms Amtsgymnasium er en meget gammel undervisningsinstitution. Skolen hører således til blandt landets ældste, og på Bornholm er den ganske enkelt den ældste nulevende skole.

I bevarede skriftlige kilder går skolens kendte historie tilbage til senmiddelalderen. 23. august 1512 befalede ærkebiskop Birger Gunnensen af Lund på et landstingsmøde ved Aa Kirke, at der til afhjælpning af den store mangel på præster og degne på Bornholm skulle bygges et hus til skole i Rønne og at alle mænd skulle svare en skilling penge til skolemesterløn. Det understreges i brevet herom, at det skete fordi "der er ingen skole på landet, som forud tid plejede at være".

Om den her nævnte ældste skole fortæller kilderne imidlertid intet. Men det er en kendsgerning, at dens kendte afløser kun kom i gang under store vanskeligheder. I de urolige år omkring reformationen (1536) ophørte dens virksomhed helt. Denne blev først genoptaget efter 23. maj 1550, da et landstingsvidne fortæller os, at den første lutherske superintendent (biskop) af Lund, Franz Vormordsen, den lübske slotsfoged på Hammershus Herman Boitin, og øens første lutherske provst, Arvid Pedersen, gik sammen for at videreføre ærkebisp Birgers gamle skole. Men også herefter skulle den genrejste skole løbe ind i alvorlige vanskeligheder, der helt standsede dens arbejde. Således fandt biskop, doktor Mads Jensen Middelfart 9. juli 1621 under sin visitats herovre skolen "intet værd og tom".

Den store byldepest to år tidligere - der havde bortrevet ca. 522 bornholmere - havde ganske enkelt forjaget børnene.

Skolen var således fra starten en latinskole for hele øen, men efterhånden knyttedes gradvis i løbet af det 17. og det 18. århundrede en dansk skole for Rønne købstad til dens virksomhed. Men vanskelighederne var hermed ikke forbi.

I tidens løb har skolens former gentagne gange undergået store forandringer, idet snart den ene, snart den anden afdeling har været lukket, ligesom

skolen tilsvarende optræder under forskellige navne. Således degraderedes den 1850-92 til blot at være "Rønne højere Realskole", hvorved de to sidste klasser af latinskolen blev skåret væk. Navnet Rønne Statsskole fik skolen i 1903, da den indrettedes med en nysproglig og en matematisk-naturvidenskabelig gymnasieretning. I 1970 dimitteredes det sidste hold realister fra skolen, der samtidig føjede et HF-kursus til sin virksomhed.

Hvor den ældste, kendte skole har haft sin beliggenhed vides ikke. Troligt er det dog, at den ifølge det oprindelige formål - har været at finde på nordsiden af Kirkepladsen, hvor den kendes fra tegninger og byplaner i det 17. århundrede. Ca. 1790 flyttedes bygningerne til den nuværende plads ved byens ældste hovedgade, Storegade, idet rektoren der havde købt den afdøde byfogeds gård, som han udlejede til skole. På dette sted er der næsten blevet bygget uafsluttet siden. De ældste bygninger på stedet erstattedes i løbet af det 19. århundrede af nye, som ligeledes er blevet afløst. Også i dette århundrede har byggeaktiviteten været stor, ikke mindst siden den tyske besættelse - hvorunder skolen tidvis blev beslaglagt til andre formål - og de påfølgende russiske luftbombardementer i maj 1945, der medførte nogen skade på bygningerne.

Efter større ombygninger afsluttet i 1970 og 1979 står skolen stort set færdigbygget i sin nuværende skikkelse efter tegninger af de kgl. bygningsinspektører K. Gottlob, Ths. Havning og H. Kønig.

Ved lov af 6. juni 1984 overgik Statsskolen til Bornholms Amtskommune fra 1. januar 1986, og skiftede samtidig navn til Bornholms Amtsgymnasium.

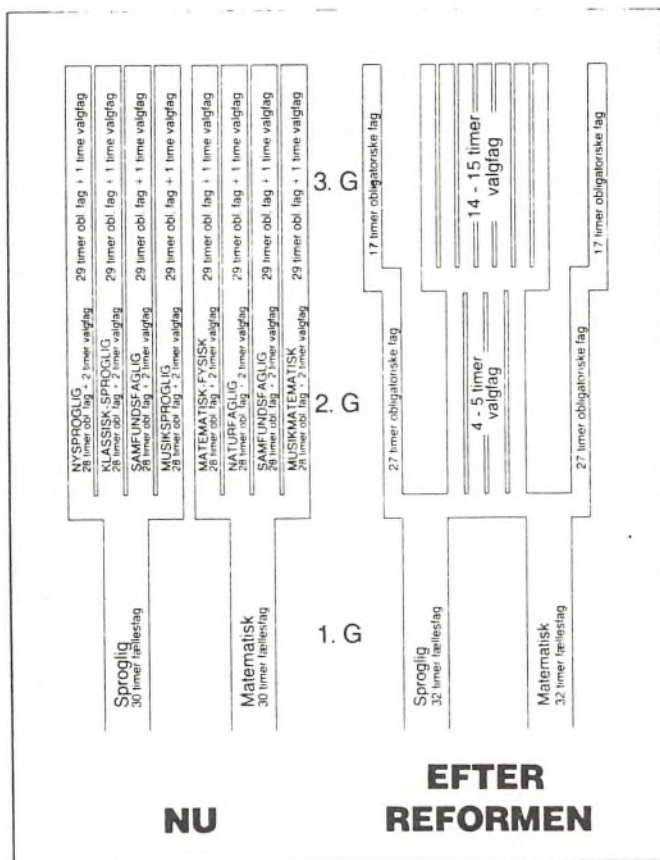
Skolens bomærke viser oprettelsesåret 1512 og Sct. Laurentii rist fra ærkebiskop Birgers sigil.

GYMNASIET

Gymnasiestrukturen.

De elever, der startede i 1g i august 1987 fuldender deres gymnasieuddannelse efter den gamle gymnasielov, d.v.s. at de i marts har foretaget grenvalg efter de gældende bestemmelser.

For de elever, som begynder i 1g i august 1988 gælder den nye gymnasielovs bestemmelser. Disse nye elever vil møde et tilvalgsgymnasium kun med en sproglig og en matematisk linie og hvor de efterhånden får færre fællesfag og flere valgfag, således som det fremgår af nedenstående oversigt.



▲ De forskellige linjer i gymnasiet - før og efter reformen. Specielle linjer, der kun tilbydes få steder nu, er ikke medtaget.

Valgfag på højt niveau	Antal ugetimer	
	2 g	3 g
Begge linjer:		
Samfundsfag	5	5
Musik	5	5
Engelsk		5
Tysk		5
Fransk		5
Spansk		5
Russisk		5
Kun sproglig linje		
Latin	5	5
Græsk	5	8**
Kun matematisk linje		
Matematik		5
Fysik		5
Kemi	4	5
Biologi	5	5

* Tilrettelægges forskelligt på de to linjer

** Inkl. oldtidskundskab

Valgfag på mellemniveau
4 ugentlige timer i 2. g eller 3. g
Begge linjer:
Latin*
Samfundsfag
Geografi
Biologi
Kemi*
Datalogi
Teknikfag
Erhvervsøkonomi
Filosofi
Dramatik
Musik
Idræt
Billedkundskab
Film- og tv-kundskab
Kun sproglig linje
Matematik
Fysik

* Tilrettelægges forskelligt på de to linjer

Valgfagsmulighederne fremgår af listen overfor. Hvilke af disse valgfag, der vil blive oprettet afhænger af, om vi har lærere til at undervise i fagene, hvor mange elever, der vælger et fag, og hvilket antal hold Amtet bevilger.

Hver elev skal dog vælge mindst 2 fag på højt-niveau. For sproglig skal mindst et af disse fag være et sprogfag og for matematikere mindst et af fagene matematik, fysik, kemi, biologi, musik eller samfundsfag.

For begge linjer vil der mellem visse af fagene være faste bindinger. I løbet af 1g vil der blive givet en grundig orientering om valgmulighederne af studievejlederne inden det endelige valg foretages i marts måned.

KARAKTERGIVNING OG MØDEPLIGT

Foruden års- og eksamenskarakterer gives der en eller to standpunktsbedømmelser i årets løb. Karaktererne kan følges af et vidnesbyrd i de enkelte fag.

Til eksamen aflægges de nuværende 2. og 3.g'ers skriftlige prøver i følgende fag:

SPROGLIG LINIE

	sN	sS	sF	sM
dansk	+	+	+	+
engelsk	+		+	
tysk	+			+
fransk			+	
samfundsfag		+		
musik				+

MATEMATISK LINIE

	mF	mN	mS	mM
dansk	+	+	+	+
matematik	+	+	+	+
fysik	+			
biologi		+		
samfundsfag			+	
musik				+

Antallet af fag, hvori der prøves til studentereksamen vil normalt være ti. Efter den gamle lov prøves i geografi, latin, oldtidskundskab og matematik for den sproglige linie og i engelsk eller tysk, geografi oldtidskundskab og kemi for den matematiske linie ved udgangen af 1g eller 2g.

Efter den nye gymnasielov skal der også prøves i 10 fag samt den større skriftlige opgave. Prøverne aflægges på det klassetrin, hvor eleverne afslutter undervisningen, dog således at der normalt kun prøves i 4 fag i 3.g

Det er direktoratet, der bestemmer, hvilke fag der i de enkelte år skal prøves i.

I stedet for karakterbog får klasserne standpunktsbedømmelserne og års-/eksamenskaraktererne udleveret på løse ark. Disse ark skal ikke underskrives hjemme, og forældrene bedes selv være opmærksomme på, når der gives standpunktsbedømmelser. I skoleåret 1986/87 blev standpunktsbedømmelserne givet i december og marts måned. I øvrigt gælder bestemmelserne i Undervisningsministeriets cirkulære af 1. september 1984 om evaluering og meddelelser til hjemmene.

For at bestå HF- og studentereksamen kræves, at gennemsnittet af samtlige karakterer er mindst 5,5 og at summen af de to laveste karakterer plus gennemsnittet af de øvrige karakterer er mindst 13.

Eksamen er kun bestået, hvis de ovenfor anførte krav er opfyldt såvel for årskaraktererne som for eksamenskaraktererne - for HF kun for eksamenskaraktererne.

Med hensyn til fritagelse for idræt gælder i henhold til min. cirkulære af 18. september 1986

Eleverne deltager i idrætsundervisningen i det omfang og på de områder deres konstitution og evt. skader muliggør.

Eleverne kan helt eller delvis fritages for fysisk aktivitet. Dette betyder, at man ikke kan deltage i den planlagte fællesaktivitet, kan alternative aktiviteter altid tilbydes.

Eleverne bliver derfor noteret fraværende, hvis de ikke møder omklædt til timerne. Ved længerevarende fravær, der ikke skyldes umiddelbart indlysende årsag, kræves lægeattest, som skal angive fritagelsens årsag, omfang og varighed. Der skal ikke mere bruges de gamle standardiserede attester.

Fravær fra idrætstimer indgår i forsømmelsesregistreringen med samme vægt som fravær fra alle andre timer.

Skolen skal føre regnskab med elevernes forsømmelser (herunder manglende udførelse af arbejdsopgaver, der indgår i undervisningen). Dersom en elevs forsømmelser antager et sådant omfang, at rektor nærer betænkelighed over for elevens mulig-

hed for fortsat at følge undervisningen, skal rektor underrette eleven herom (mundtlig advarsel). Fortsætter en elevs forsømmelser herefter, skal rektor skriftligt underrette eleven og forældremyndighedens indehaver om, at der kan blive tale om at tage forbehold ved elevens tilmelding til eksamen ved skoleårets slutning (skriftlig advarsel).

Umiddelbart før endelig tilmelding til eksamen den 20. marts drøftes på et lærerforsamlingsmøde forholdene for de elever, der har modtaget skriftlig advarsel. Såfremt lærerforsamlingen finder, at der for en af disse elever i et eller flere fag på grund af elevens forsømmelser vil være betænkelighed ved at tilmelde eleven til eksamen, skal rektor i henhold til #7 i undervisningsministeriets bekendtgørelse af 25. maj 1984 om studentereksamen m.v. i gymnasiet indsende en erklæring, som giver oplysninger om disse forhold, og direktoratet afgør da, om eleven kan deltage i eksamen ved skoleårets slutning.

Såfremt en elev indstilles til afsluttende prøver til studentereksamen uagtet skolen har næret betænkelighed pr. 20. marts, og såfremt den pågældende forsømmer urimeligt efter 20. marts, vil skolen senere på skoleåret, dog inden undervisningens ophør, kunne rejse sagen om tilbagetrækning af indstilling til afsluttende prøver påny.

For elever, for hvem skolen ikke pr. 20. marts har næret betænkelighed om indstilling til afsluttende prøver og som forsømmer helt urimeligt efter denne dato, vil spørgsmålet om eventuel tilbagetrækning af indstillingen tilsvarende kunne forelægges direktoratet på et senere tidspunkt af skoleåret, dog inden undervisningens ophør.

En elev, der ikke har fået direktoratets tilladelse til at deltage i eksamen efter 1. eller 2. gymnasieklasse, kan ikke fortsætte i næste klasse.

På et lærerforsamlingsmøde ved skoleårets slutning behandles de øvrige elevers fortsættelse i næste klasse. Dersom der ikke er enighed om, at en elev bør fortsætte i næste klasse, drøfter lærerforsamlingen, hvilke råd der skal gives den pågældende elev.

Dersom lærerforsamlingen således vedtager, at en elev ikke bør fortsætte i næste klasse, drøftes hvad man vil tilråde eleven. Dette råd meddeles

skriftligt til eleven og forældremyndighedens indehaver, der derefter træffer afgørelsen af, om eleven skal fortsætte i næste klasse.

Afgørelsen af, om eleven fortsætter i næste klasse træffes af eleven eller, hvis denne er under 18 år, af forældremyndighedens indehaver.

Elever, der ikke har fået direktoratets tilladelse til at deltage i eksamen efter 3. gymnasieklasse kan ikke deltage i eksamen på normale vilkår.

Direktoratet afgør om disse elever

1. kan deltage i eksamen på særlige vilkår
2. ikke kan deltage i eksamen.

En elev, der skal til eksamen på særlige vilkår, får ikke årskarakterer, og skal til prøve i hele det læste pensum i samtlige fag, der afsluttes i 3. gymnasieklasse.

Eksamenskarakterer og overførte årskarakterer fra 1. og 2. gymnasieklasse bevares ved eksamen.

Ønsker eleven ikke at gå til eksamen på særlige vilkår på egen skole med egne lærere som eksaminatorer, kan direktoratet efter rektors indstilling tildele eleven ret til at aflægge den mundtlige del af eksamen på en af de skoler/kurser, der afholder eksamen for privatister.

I henhold til undervisningsministeriets bekendtgørelse af 25. maj 1984 om studentereksamen m.v. i gymnasiet #4, fastsættes følgende bestemmelser:

- 1.a. En gymnasieelev, der i et fag ved slutningen af 1. og 2. gymnasieklasse har opnået årskarakteren 5 eller derover, og som ved den afsluttende prøve til studentereksamen i faget ved udgangen af 1. eller 2. gymnasieklasse har fået karakteren 00 eller 03, kan forlange at blive underkastet ny prøve i faget i august-september.
- b. En gymnasieelev, der i et fag ved slutningen af 1. og 2. gymnasieklasse, hvor undervisningen i faget slutter, har fået årskarakteren 00 eller 03, kan - hvis faget ikke er udtaget til prøve ved studentereksamen - forlange at blive underkastet prøve i faget i august-september.
2. For en elev, der ønsker sig underkastet ny prøve, er eksamenskarakteren den ved reeksaminationen opnåede. For en elev, der i hen-

hold til l.b. ønsker sig prøvet, medtæller prøven i faget blandt de ti prøver, der kræves aflagt, for at man kan bestå studentereksamen.

3. Elever, der ved sygeeksamen bliver berettiget til den under l.a. nævnte prøve eller som ved sygdom forhindres i at aflægge den prøve i august-september, som de i henhold til l.a. eller l.b. var berettiget til, kan underkastes prøve i faget ved den efterfølgende maj-juni eksamenstermin.

HF-KURSUS

Højere forberedelseseksamen er et tilbud til enhver, som ønsker at dygtiggøre sig til videregående uddannelser. HF henvender sig først og fremmest til dem, som efter endt skolegang er kommet ud i erhvervslivet og opdager, at de har evner og lyst til at gå i gang med en anden uddannelse. En HF-eksamen giver adgang på lige fod med studentereksamen til en lang række uddannelser.

Mødepligt i HF

Reglerne for mødepligten i HF er fastlagt af Direktoratet for gymnasieskolerne og HF og går i hovedtræk ud på følgende:

Hvis en kursist efter kursus skøn forsømmer for meget, skal kursisten have et mundtligt varsel. Hvis fremmødet ikke forbedres, skal der gives et skriftligt varsel, og hvis heller ikke dette hjælper, skal kursus foretage en indberetning til direktoratet. I forbindelse hermed har såvel kursisten som dennes faglærere og studievejleder mulighed for at udtale sig. Indberetningen munder ud i en af følgende indstillinger:

- a) selvstudium,
- b) selvstudium med ret til at følge undervisningen
- c) fortsættelse på kursus med henblik på forbedring af fremmødet.

Kurset til HF-eksamen er 2-årigt og omfatter undervisning i en række fag, der er fælles for alle (fællesfag), og en række fag, der vælges udfra den enkeltes evner og interesser (tilvalgsfag).

Time- og pointstal i HF er som anført i nedenstående skema:

Antallet af ugentlige timer					
	1.sem.	2.sem.	3.sem.	4.sem.	
<u>Fællesfag:</u>					
Dansk	3	3	4	4	
Religion	0	0	3	3	
Historie	3	3	3	3	
Biologi	3	2	0	0	
Geografi	3	2	0	0	
Matematik	5	5	0	0	
Engelsk	4	3	4	4	
Tysk	3	3	0	0	
Samfundsfag	2	2	0	0	
Musik/formning	2	2	0	0	
Idræt	2	2	0	0	
<u>Tilvalgsfag:</u>				<u>points</u>	
Biologi	0	0	4	4	8
Matematik	0	0	6	6	12
Engelsk	0	4	7	7	7
Tysk	0	0	5	5	10
Samfundsfag	0	0	3	3	6
Musik	0	0	4	4	8
Formning	0	0	4	4	8
Idræt	0	0	4	4	8
3.fremmedsprog	0	3	4	4	11
Fysik	0	3	6	5	14
Kemi	0	0	5	5	10
Psykologi	0	0	3	3	6
Datalære	0	0	4	4	8

Eksamensordningen i HF

Eksamen afholdes i de enkelte fag ved udgangen af det semester, hvor undervisningen i faget afsluttes. Der er dog ikke eksamen i fællesfagene musik, formning og idræt.

Hver HF-studerende skal desuden udarbejde en større skriftlig opgave i et af de fag, hvor den pågældende bliver undervist i 2. kursusår (eller i faget geografi). Eleven får en uge til den endelige udformning af opgaven.

I denne opgaveuge suspenderes undervisningen for 2. HF's vedkommende. Tidspunktet for opgaveudgangen fastsættes af kursus indenfor perioden fra 1. december til udgangen af februar.

I sidste halvdel af 1. semester skal hver enkelt HF-studerende udarbejde en større skriftlig opgave i dansk og i sidste halvdel af 2. semester en tilsvarende opgave i historie. Historieopgaven skal medbringes til den mundtlige prøve.

Reglerne vedrørende sygeeksamen, karakterskala og beståelseskriterier er stort set de samme som ved studentereksamen.

En eksaminand, der har aflagt prøve i alle fag, men ikke har bestået eksamen, kan indstille sig til prøve i et eller flere fag ved den syge- og reeksamen, der afholdes i august-september.

Iøvrigt kan en eksaminand, der ønsker at forbedre sit eksamensresultat, som selvstuderende gå op til eksamen i et eller flere fag ved den næste ordinære eksamen i maj-juni. Ialt kan man gå til eksamen 3 gange i hvert fag.

(Se iøvrigt afsnit vedr. karaktergivning).

Studievejledning ved HF-kurset.

Til HF-kurset på Bornholms Amtsgymnasium er knyttet to studievejledere, som skal give kursus-studerende vejledning af forskellig art samt varetage visse administrative opgaver. Studievejlederne skal sørge for at de studerende får op til 20 timers undervisning i studieteknik og erhvervsorientering.

Studieteknik gives normalt i begyndelsen af 1. semester, erhvervsorientering i 4. semester.

En anden af studievejlederens faste opgaver er i samarbejde med faglærerne at give de studerende orientering om tilvalgsfag og tilvalgsmuligheder.

En vigtig del af studievejlederens opgave er at give personlig vejledning og rådgivning til studerende med faglige, sociale eller økonomiske problemer i forbindelse med uddannelsen. Studievejlederen træffes i studievejlederkontoret på 1. sal ved biblioteket.

EXCURSIONER

Indenfor tidsrummet mandag den 11/5 til onsdag den 13/5 afvikledes årets 1g og 2g ekskursioner således:

1a: 1 dag dansk (OH):

Byvandring, Grevinde Danner Stiftelsen og Musikmekanisk Museum.

1a: 1 dag geografi (Bu):

Københavns urbanisering.

1b: 1 dag geografi (PA):

Det indre Københavns geografi.

1b: 1 dag dansk (Læ):

Byvandring, Den hirschsprungske Samling, Louisiana, Arbejdermuseet, teater.

1c: 1 dag geografi (SH):

Københavns urbanisering.

1c: 1 dag musik (SR) og oldtidskundskab (FT):

Vor Frue Kirke, Musikhistorisk Museum, Glyptoteket, teater.

1c: 1 dag historie (Ve):

Middelalderbyen Roskilde, Roskilde Domkirke.

2x: 2 dage dansk (Ni) og historie (TH):

Byvandring, Nationalmusset, Klunkehjemmet, Arbejdermuseet, forfatterbesøg, teater.

2y: 2 dage historie (TL):

Gamle Carlsberg, Arbejdermuseet, Byvandring, Glyptoteket, Louisiana.

2z: 1 dag religion (Ve):

Byvandring, Louisiana.

2z: 1 dag oldtidskundskab (KA):

Byvandring, Glyptoteket.

2u: 1 dag oldtidskundskab (De):

Glyptoteket, Nationalmuseet.

2u: 1 dag dansk (JH):

Byvandring, Klunkehjemmet, Arbejdermuseet,
TV-byen, teater.

2xyN, 2mF og 2mM: 1 dag geografi (Bu og SH):

Nordøstsjælland natur- og kulturgeografi.

2mS: 1 dag samfundsfag (CL):

Dagbladet "Information", Folketinget.

2zuN: 1 dag geografi (Ku) og biologi (OE):

Danmarks Geologiske Undersøgelser, Botanisk la-
boratorium.

Indenfor tidsrummet onsdag den 7/10 til fredag den
9/10 afvikledes årets HF-ekskursioner således:

1p: 2 dage geografi (Bu) og dansk (Læ):

Storkøbenhavns urbanisering, byvandring, Den
hirschsprungske Samling, Arbejdermuseet, teater.

1q: 1 dag dansk (JH):

Brüel og Kjær, Green Peace, Noah, teater.

1p og 1q: 1 dag samfundsfag (CL):

US Embassy, Folketinget.

1q: 1 dag geografi (SH):

Nordøstsjælland natur- og kulturgeografi.

Indenfor tidsrummet tirsdag den 3/11 og fredag den
6/11 afvikledes årets 3g ekskursioner således:

3c: 1 dag dansk (AØ):

Brumleby, Statens Museum for Kunst, National
museets arbejderbolig og Klunkelejligheden,
teater.

3c: 1 dag historie (TL):

Louisiana, Frihedsmuseet, Den russiske kirke,
biograf.

3sNF: 2 dage engelsk (KM):

Københavns Universitet, RUC, biograf og teater.

3aS: 1 dag samfundsfag (Ku):

Dansk Flygtningehjælp, Københavns Fondsbørs,
Folketinget, TV-byen.

3aS: 1 dag samfundsfag (Ku) og geografi (Bu):
Amagerforbrændingen, Lynetten, Gamle Carlsberg,
Ny Carlsberg.

3bcS: 2 dage samfundsfag (LH):
Carlsberg, Folketinget, Landbrugsrådet, Køben-
havns Fondsbørs, Dagbladet "Aktuelt".

3xyN: 1 dag geografi (Bu):
Københavns urbanisering.

3xyN: 1 1/2 dag biologi (JJ):
Landbohøjskolen, Øresundsakvariet, Carlsberg.

3xyN: 1/2 dag matematik (SB):
Københavns Univesitets Matematiske Institut.

3zuN: 1 dag geografi (Ku):
Dansk Flygtningehjælp, Ny- og Gamle Carlsberg.

3zuN: 2 dage biologi (OE):
Zoologisk Museum, Noah, Risø.

3mM: 2 dage musik (Ho):
Danmarks Radio, Musikvidenskabeligt Institut,
Musikhistorisk Museum, Musikkonservatoriet.

3mS: 2 dage samfundsfag (CL):
Ishøj Kommune, Københavns Rådhus, Københavns
Fondsbørs, Tuborg.

3mS: 1 dag geografi (Bu):
Københavns urbanisering.

3mF: 2 dage matematik (AN) og fysik (Jg):
Københavns Universitets Matematiske Institut,
H.C.Ørstedsinstituttet, Niels Bohs Institut.

Jørgen Butzbach.

STUDIEREJSER

BORNHOLM - BOURGOGNE

Alle tiders udvekslingsrejse!

3x og 3sF havde i april 1987 besøg af 30 franske elever, deres rektor og to andre lærere fra gymnasiet i Joigny. Grunden til kontakten med netop dette gymnasium var, at rektorens datter, Sylvie Thieu, i hele 2g var elev Bornholms Amts Gymnasium.

Den private indkvartering, et omfattende program og god forståelse mellem de franske og danske elever førte til, at franskmændene rejste hjem med et særdeles positivt indtryk af Danmark.

Den 8.-18. oktober var 3sF og 3x på genbesøg i Bourgogne sammen med deres fransklærere, Finn Thomassen og Søren Bentzen. Også her var lærere og elever privat indkvarteret.

Målet med rejsen var, at vi skulle få et indblik i skolesystem og pædagogik, vinproduktion og livet i en egn af Frankrig. Derfor var programmet tilrettelagt sådan, at vi fik rig lejlighed til at være sammen med vores værtsfamilier; på den måde fik vi et godt indblik i en fransk families hverdag - og vi fik snakket en masse fransk.

Desuden oplevede vi det franske skolesystem indefra. Vi havde to skoledage, med lektioner, på gymnasiet, og var på besøg i en børnehave, i folkeskolen og på en specialskole.

Endvidere var der arrangeret reception på rådhuset, besøg på en militær landkorttegnestue og på et landbrug. En dag var afsat til en bustur, hvor vi så drypstenshulerne ved Arcy, Vezelay (med en basilika fra det 12. århundrede) og vincooperativet i Chablis.

I det franske samfund hersker der langt mere disciplin end i det danske. Derfor er det en meget lærerig oplevelse at prøve at leve sammen med franskmænd. Det er ikke nok at læse i bøger, for Frankrig kan ikke beskrives, det skal opleves.

Jeanette Buchtrup Nielsen 3b.

BERLIN

I dagene 11.-16. oktober var 3.z på en meget lærerig og underholdende tur til Berlin. I Vestberlin, som var rejsens hovedmål, nåede vi at besøge Murmuseet v. Checkpoint Charlie, Bauhaus-archiv, Rigsdagsmuseet mm., samt udstillinger med de kendte kunstnere Kate Kollwitz og Edvard Munch.

Underholdningsmæssigt kunne byen byde på alt, hvad hjertet måtte begære, lige fra glatpolerede diskoteker til småintime værtshuse.

Der var både enorme indkøbspladser og småhandelnde på gaden, der solgte postkort, flag, smykker, "kød" og meget mere til de forbigående.

En endagstur til Østberlin bød i første omgang på lange ventetider ved den uhyre effektive paskontrol. Da vi trådte ud i denne anden by i byen, mødtes vi af en tæt benzinos. Væk var lysreklamerne, de prangende butiksvinduer og gadehandlerne. I stedet var der grå huse, grå biler og grå mennesker.

Vi så Det Historiske Museum, der mere koncentrerede sig om baby-mos og rustent værktøj end om historiske begivenheder, og desuden var de fleste en tur oppe i det over 100 meter høje, hypermoderne fjernsynstårn. En himmelstræbende gigant plantet solidt midt i al usselheden. I forbindelse med Østberlinbesøget fik vi endvidere fornøjelsen af en tur til koncentrationslejren Sachsenhausen, og som afslutning på dagen havde vi den udsøgte ære at indtage et ægte, østtysk aftensmåltid!

Efter et sandt bombardement af indtryk kunne vi stå på toget tilbage til Danmark. Det blev en stilfærdig hjemrejse med masser af pasbetjente og ikke en eneste tolder!

Søren Tøstesen

WALES

I ugen før efterårsferien tog de samfundssproglige og musiksproglige 3.g'ere sammen med deres engelsklærere på en studietur til Merthyr Tydfil i Wales. Vi havde forsøgt at finde et sted, der var virkelig forskelligt fra Bornholm, og det lykkedes, omend prisen var, at vi måtte give afkald på alle former for bekvemmeligheder, sove på gulvet, vaske os i en håndvask på størrelse med et frimærke og spise den mad vi selv lavede.

Men det var det værd. Vi oplevede et Wallisisk gymnasium, meget forskelligt fra vores eget. Alle vore elever var i praktik på forskellige arbejdspladser, hvoraf kan nævnes en pub, en chokoladefabrik, et socialkontor, et sygehus, en politistation og et nonnekloster. Vi var på en tur rundt i det vidunderlige Wallisiske landskab, så et minemuseum og kom 100 meter ned i en nedlagt kulmine.

Hvad vik fik ud af det?

Et indblik i en anderledes kultur.

En oplevelse af et samfund i forandring.

En oplevelse af at prøve kræfter med et fremmedsprog i en arbejdssituation - og vinde sejr.

Et møde med varme, gavmilde og gæstfrie mennesker i et fattigt land.

En af dem sagde til os: Fortæl jeres forældre derhjemme, at de har nogle pragtfulde børn.

FÆLLESTIMER

Fællestimer er en god mulighed for at drage aktuelle debat-indlæg eller kunstneriske oplevelser ind i den daglige undervisning.

Således også i år:

Valget i september 87 lagde op til et stort valgmede med repræsentanter fra næsten alle 14 partier, miljøforureningen på Bornholm blev belyst af amtets miljøchef Jørgen Jespersen og embedslæge Knud Simonsen, og de uheldige følger af det "nye" speed-narkotika-misbrug blev grundigt debatteret ud fra oplæg af en overlæge i psykiatri, en politiassistent og af Jimmy Claxton fra amtets åbne rådgivning.

De kunstneriske oplevelser blev givet af dels dansegruppen Impuls, der tryllebandt eleverne med deres flotte moderne danse, dels af operasangeren Bo Anker Hansen, der dygtigt akkompagneret af pianisten Christen Stubbe Teglbjerg både henrykte og morede med en række arier og operasoloer.

Jens Højmark

LÆRERNE

- KA adj. Kirsten Sonne Andersen (1975).
Dansk: 1c, 2q.
Oldtidskundskab: 1c, 2x.
Studievejledning: 1b, 1z, 2a, 2z, 3a, 3z.
- PA adj. Per Andersen (1982).
Geografi: 2mM.
Idræt: 1by, 1xu, 2b, 3ax, 3by, 1pq, 2T
- Au adj. Ellen Augustesen (1981).
Fransk: 1x, 2sN, 2z, 3aSN, 3z.
Historie: 1x, 2q.
- SB adj. Søren Bentzen (1980).
Matematik: 1u, 2a, 2mN, 3xyNmM, 3zuN.
Fransk: 2sS, 3sM, 3x.
- LB lkt. Lone Bruun Beyer (1971)
Engelsk: 1b, 2sN, 3aS, 2pq.
- KB adj. Kaare Borchsenius (1983).
Matematik: 1a, 2b, 2c, 2mF, 2mM, 3mS.
Fysik: 2mS, 1T.
- Bu stl. Jørgen Butzbach (1970).
Geografi: 2mF, 2mN, 2mS, 3aS, 3xyN, 3mS, 1p.
- AC vikar Asbjørn Christoffersen (1988)
Fransk: 1T.
- De adj. Lene Demidoff (1986).
Oldtidskundskab: 1b, 1z, 1u, 2a, 2b, 2c,
2y, 2z.
Historie: 1u, 2z, 2p.
- OE lkt. Olav Elvang (1975):
Biologi: 3mFM, 3zuN.
Idræt: 1cz, 2xy, 2zu.
- HF adj. Hans Fæster (1975).
Dansk: 1u, 3b, 3y.
Religion: 3x, 3y.
- SG adj. Søren Gilkær (1979).
Engelsk: 3bsS, 2T.
Spansk: 1T, 2T.

- LH adj., insp. Leif E. Hansen (1980).
 Dansk: 2y.
 Samfundsfag: 3bcS.
- TH lkt. Per Thule Hansen (1972).
 Historie: 1b, 2x, 3x, 1p, 2r.
 Russisk: 2by, 3by.
- SH lkt. Peter Skovgaard Hansen (1972).
 Geografi: 1a, 1b, 2sS, 3bcS, 1q.
 Studievejledning: 2p, 2q, 2r.
- VH lkt. Vivian Scott Hansen (1974).
 Fransk: 1c, 1z, 2sM, 3u.
 Studievejledning: 1a, 1x, 1y, 2b, 2y, 3y.
- OH lkt. Ole Hartelius (1972).
 Dansk: 2a, 2z, 3a.
 Russisk: 1yz.
- He rkt. Bjørn Henriksen (1964).
 Biologi: 3a.
- Ho adj. Bent Peder Holbech (1977).
 Musik: 1a, 1x, 2sM, 3maM.
 Studievejledning: 3b, 3x.
- PH tml. Poul Hviid (1977).
 Psykologi: 2T.
- Hy lkt. Gorm Hylsberg (1970).
 Matematik: 1c, 1x, 1z, 2mS, 1q.
- JH stl. Jens Højmark (1974).
 Dansk: 1b, 2x, 3u, 1q.
- Je adj. Tage Jensen (1977).
 Fysik: 1y, 3xyNmM.
 Matematik: 1y, 1p, 2T.
- Jg lkt. Aksel Jørgensen (1973).
 Fysik: 1z, 1u, 2mF, 3mF, 3zuN.
- AJ lkt. Arne Jørgensen (1954).
 Tysk: 1c, 2sNSM, 2T.

- JØ lkt. Asta Jørgensen (1966).
Latin: 1a, 1b, 2sM.
Engelsk: 1x.
- EJ adj. Else Jørgensen (1978).
Tysk: 3sNSM.
Idræt: 1cz, 2b, 2zu, 3u.
- JJ lkt. Jørgen Jørgensen (1971).
Biologi: 3b, 3xyN, 3mS, 1q.
- LJ tml. Lis Jørgensen (1974).
Idræt: 1by, 1x, 1u, 2c, 3ax, 3by, 1p.
- UJ adj. Ul Svend Jørgensen (1982)
Engelsk: 1z, 1q.
Film: 2abcu, 2xyz, 3s, 3m.
- K stl. Carl Henning Kibsgaard (1953)
Oldtidskundskab: 1a, 1x.
Historie: 1a, 2c, 3a.
- Ku adj. Thor Kure (1980).
Samfundsfag: 2sS, 3aS, 2T.
Geografi: 1c, 3zuN.
- TL adj. Torben Lassen (1980)
Historie: 2b, 2u, 3c, 3y.
Dansk: 2r.
- CL adj. Claes Ludvigsen (1975).
Samfundsfag: 2mS, 3mS, 1p, 1q.
Historie: 1c.
- Læ adj. Ivar Lærkesen (1979).
Dansk: 1x, 2b, 1p.
Religion: 2b, 2p.
- Md tml. Hanne Mailand (1972).
Formning: 1q, 2T.
- BM lkt. Bent Mortensen (1978).
Musik: 1b, 2bxyzu, 3bcm.
Fransk: 1b.
- KM adj. Kirsten Mortensen (1973).
Engelsk: 3sNF.
Russisk: 1b.
Studievejledning: 1c, 1u, 2c, 2x, 2u, 3c, 3u.

- AN adj. Anna Egede Nielsen (1984)
Fysik: 1x, 2mM, 2mN, 3mS.
Matematik: 1b, 3mF.
- KN adj. Erik Klinge Nielsen (1977).
Dansk: 2c, 3z, 2p.
Engelsk: 1y.
- FN adj. Frank Nielsen (1974).
Tysk: 1b, 2sF, 3sF, 1q.
Dansk: 1z.
- JN adj. Jan Kragh Nicolajsen (1986)
Engelsk: 1a, 2sS, 1u, 1p.
Tysk: 1y.
- LN lkt. Lise Nielsen (1980).
Kemi: 1x, 1y, 1z, 1u, 2mF, 2mN, 2mM, 2mS, 2T.
- Ni adj. Niels Ebbesen Nielsen (1980)
Dansk: 1a, 1y, 3x.
Religion: 2x, 2z, 2u, 2p.
Studievejledning: 1p, 1q.
- SN adj. Søren Nielsen (1983)
Biologi: 2mN, 3c, 1p, 2T.
- CP vikar Carsten Petersen (1987)
Tysk: 1a, 1p.
- RA lkt., dr. phil. Ebbe Gert Rasmussen (1967).
Historie: 1z, 2a, 3b, 3u.
Religion: 2a, 2c, 3b, 3c, 3u.
- SR adj. Kirsten Solberg Rasmussen (1981).
Latin: 1c, 2sN.
Musik: 1c, 1y, 1z, 1u, 2mM, 1p.
- Se adj. Morten Serritzlev (1977).
Engelsk: 2sF, 3sM, 1T.
Idræt: 3by, 3cz, 3u.
- Sk adj. Margrit Skott (1985).
Engelsk: 1c, 2sM, 2r.
Musik: 2ac, 3s, 3m, 2T.

- St tml. Paul Stoltze (1979).
Formning: 2s, 2m, 3s, 3m, 1pq.
- FT lkt. Finn Thomassen (1978).
Fransk: 1y, 1u, 3sF.
Oldtidskundskab: 1y, 2u.
Dansk: 2u.
- Ve lkt. Hanne Vensild (1973).
Historie: 1y, 2y, 3z, 1q.
Religion: 2y, 3a, 3z, 2r.
- AØ adj. Alice Østerbøg (1976).
Fransk: 2sF, 2u, 3bcSN, 2T.
Dansk: 3c.
- IA tml. Ilse Aarup (1986).
Fransk: 1a, 2xy, 3y.
Idræt: 1a, 1by. 2a, 2xy, 3cz, 1q, 2T.

Cand. mag. Asbjørn Christoffersen har i hele forårssemestret været barselsvikar i historie og fransk for adj. Ellen Augustesen.

Pr. 1/3 1988 blev timelærer Jan Nicolajsen ansat som adjunkt ved skolen.

Stud. mag. Carsten Pedersen har siden 27/11 1987 læst de ledige timer i tysk.

Pr. 1/3 1988 gik Kirsten Winkler på pension. Kirsten Winkler blev ansat ved skolen i 1971 med fagene musik og tysk, og hun har på sin egen stilfærdige måde markeret sig med sin del af den mosaik, som hele lærerkollegiet udgør. Hun har været eleverne en god ven og fortaler ved lærermøderne, og også i kollegiet har hun altid været betænksem og rede med en hjælpende hånd, når det var nødvendigt.

Også lektor Bjarni Nolsøe er blevet pensioneret; den 1. maj efter næsten 17 års ansættelse ved skolen. Nolsøes store dilemma var nok, at den uhyre loyalitet og ansvarsbevidsthed han viste skolen ikke altid blev gengældt efter fortjeneste fra ministeriets og lovgivningens side. For ham var elevernes tarv det allervigtigste her i tilværelsen.

Her gjaldt ingen halve standpunkter. Nolsøe har slidt sig op for eleverne, og eleverne var trygge ved ham, for der blev aldrig gået på akkord med kvaliteten - og altid var han over kollegerne som en terrier, hvis ikke alle rimelige (og urimelige) hensyn i forbindelse med elevernes skolegang blev tilgodeset af alle.

Tak for jeres indsats for og på skolen. Vi håber at I begge vil blive her på øen og nyde jeres otium. I har mange strenge at spille på - og så kan vi andre have glæden ved at være sammen med jer.

EKSAMINER 1987

GYMNASIET

3a

F Andersen, Lena Busch, Østergade 16, Rønne
S Andersen, Mette, Haslevej 140, Rønne
S Anthony, Inge, Dampmøllegade 34, Rønne
F Bistrup, Charlotte, Poulskervej 21, Nexø
F Colten, Søren, Korsbjerg 2, Allinge
F Dolleris, Laila, Eriksvej 7, Rønne
S Fælt-Hansen, Helle, Ll. Ellekongstræde 5, Rønne
S Hegner, Lola, Byvangen 15, Rønne
F Karlsen, Karina, Slåenvej 10 st., Rønne
F Larsen, Søren, Sdr. Strandvej 37, Allinge
S Møller, Pernille, Thorkildsvej 100, Rønne
F Nielsen, Pia, Nyvej 6, Lobbæk, Åkirkeby
M Olsen, Merete, Sdr. Lyngvej 24, Årsballe, Rønne
M Pedersen, Charlotte, Stangevej 2, Gudhjem
F Pedersen, Jeanette, Åkirkebyvej 108, Rønne
F Statager, Thomas, Bolsterbjergvej 20, Rønne
S Thomsen, Jonas, Havnebakken 13, Allinge

3b

S Grøntved, Christina, Gottegade 3, Allinge
N Halborg, Karin, Åløsevej 20, Åkirkeby
S Hansen, Helene, Syrenvej 12, Rønne
M Jakobsen, Bebiane, Sdr. Strandvej 40, Allinge
N Jørgensen, Anna Kristina, Kanegårdsvej 10, Rønne
F Karmark, Esben, Bøgeløkken 16, Rønne
N Kjærgaard, Anette, Rønnevej 8, Nexø
M Larsen, Marie Louise, Svanekevej 62, Rønne
M Lorentzen, Jakob, Borgergade 19, Rønne
F Mogensen, Dorthe, Askeløkken 5, Åkirkeby
N Nielsen, Jette, Nørresand 17, Gudhjem
S Pedersen, Kim Frahm, Kirkegade 3, Hasle
S Pedersen, Sofie Falkenberg, Hammershusvej 65, Allinge
F Thomassen, Bjørn, Sdr. Alle 43, Rønne

3c

F Andreasen, Wenche, Pistolstræde 4, Rønne
F Caspersen, Annette, Thorkildsvej 52, Rønne
S Christensen, Lotte, Lærkevej 14, Klemensker
N Edvardsen, Charlotte, Krashavevej 33, Gudhjem
F Engell, Gitte, Vestermarievej 21, Rønne
M Hornshøj, Laila, Østergade 7, Allinge
N Jakobsen, Carina, Sdr. Landevej 212, Åkirkeby
S Janum, Marlene, Ny Østergade 19, Rønne
M Kjøller, Tine, Bohnebakken 22, Allinge
F Kongshjelm, Vibeke, Kildestræde 16, Nexø
S Mogensen, Karen, Pistolstræde 6, Rønne
F Mortensen, Desiree, Årsballevej 37, Rønne
S Nielsen, Janne Bjørn, Vestergade 29, Svaneke
F Piil-Larsen, Anja, Toftekrogen 4, Hasle
F Skovgaard, Lotte, Tyttebærløkken 5, Rønne

3x

N Andersen, Anita, Borgm. Niensensvej 132, Rønne
F Andersen, Carsten, Kommandanthøjen 1 st., Rønne
S Andersen, Maiken, Ydunsvej 13, Rønne
F Andersen, Thomas, Humleløkken 10, Rønne
N Andreassen, Jess, Chr. Pellesvej 12, Rønne
N Bentsen, Ann-Kristin, Syrenvej 38, Åkirkeby
F Byg, Keld-Erik, Thorkildsvej 70, Rønne
F Christensen, Claus, Nyvej 8, Lobbæk, Åkirkeby
N Gitz-Johansen, Rune, Løkkegade 26, Rønne
M Holm, Bolette, Frydenlundsvej 9, Rønne
N Koefoed, Britta, Lindholmsvej 1, Svaneke
F Kofoed, Philip, Kjøllegårdsvej 5, Rønne
N Larsen, Rikke, Pilebroen 3, Allinge
M Lund, Birgitte, Østergade 43, Rønne

N Madsen, Vibeke, Kirkevej 25, Åkirkeby
M Mortensen, Lars, Pellegårdsvej 2, Hasle
F Nielsen, Bjarne, Østergade 17, Rønne
F Nielsen, Charlotte, Rosenvej 10, Åkirkeby
F Pedersen, Thomas, Hammershusvej 25, Allinge
N Vesth, Jan, Møllebakken 5, Hasle

3y

N Dideriksen, Christina, Ølenevej 43, Pedersker, Åkirkeby
N Hansen, Anne Lundberg, Østervang 37, Rønne
N Hansen, Annette, Limensgade 30, Åkirkeby
S Holm, Jesper, Teglkåsvej 54, Hasle
S Ipsen, Lotte, Højevejen 11, Svaneke
F Jensen, Sannah, Storegade 26, Rønne
S Jessen, Michael, Brombærløkken 4, Rønne
N Kofoed, Cathrine, Bredgade 7, Nexø
N Kuhre, Gitte, Bagergade 3, Rønne
M Larsen, Glenn, Brinkevej 4, Sandkås, Allinge
N Larsen, Susanne, Hedtoftsvej 3, Nexø
F Mejlvang, Jens-Peter, Kirkeplads 7, Rønne
F Møller, Gitte, Kong Gustavsvej 18, Nexø
N Møller, Thomas, Myregårdsvej 5, Østermarie
S Pedersen, Ann Cathrin, Østergade 22, Rønne
N Pedersen, Michael, Hovedgaden 82, Nexø
S Rode, Mariann, Smedegade 34, Åkirkeby
M Seifert, Michael, Provstegade 2, Rønne
M Sode-Carlsen, Bjørn, Paradisvej 58, Nexø

3z

N Bak, Christine, Olsker Præstegård, Allinge
F Dahl, Lars, Simblegårdsvej 4, Klemensker
F Espensen, Vibeke, Byledsgade 80, Rønne
F Espersen, Lene, Banevangen 5, Rønne
N Hansen, Charlotte Thim, Skolestræde 2, Rønne
F Hansen, Flemming, Sigtevej 14, Gudhjem
F Harvest, Lars, Gyvelvej 9, Åkirkeby
F Henmar, Michael, Christians Plads 7, Rønne
N Ingvorsen, Charlotte, Simblegårdsvej 21, Hasle
N Jensen, Anne Kjøller, Mikkelegade 11, Tejn, Allinge
F Justesen, Jesper, Blommelyngvej 6, Rønne
S Kofoed, Peter, Storegade 23, Klemensker
N Kürstein, Lars, Nørre Løkke 17, Rønne
N Kaas, Nicolai, Korshøje 14, Ibsker, Nexø
N Nielsen, Dorte, Ternevangen 3, Rønne
N Nielsen, Susan, Sdr. Strandvej 31, Tejn, Allinge
M Rasmussen, Ulrik, Storegade 25, Rønne
N Skousen, Dorte, Haslevej 130, Rønne
F Stadler, Helene, Rønnevej 127, Nylars, Åkirkeby
F Thorsen, Jens Christian, Bodelyngvejen 18, Åkirkeby
N Thorsen, Susanne, Bedegadevej 46, Klemensker

3u

F Bidstrup, Kenn, Blykobbevej 2, Rønne
N Brandt, Bjarne, Møllevej 5, Årsdale, Svaneke
M Byder, Mette, Klingegade 12, Rønne
F Heiner-Larsen, Kim, Borgergade 19, Rønne
M Jensen, Bo Møller, Karnas Bakke 2, Tejn, Allinge
N Jørgensen, Karen, Varpeløkken 4, Arnager, Rønne
N Knudsen, Mette, Dalen 7, Årsdale, Svaneke
M Lyster, Maiken, Skramman 11, Rø, Gudhjem
N Møller, Lise, Gudhjemvej 89, Gudhjem
N Nielsen, Anja, Vedbendvej 8, Rønne
N Nielsen, Jeanette, Søndergade 12, Hasle
F Olsen, Bente, Æblestien 1, Rønne
S Pedersen, Lars Christian, Smedegade 6, Snogebæk, Nexø
M Petersen, Anette, Tjørnevænget 9, Nexø
S Rønne, Torben, Stavsdalvej 39, Gudhjem
N Samson, Karina, Bøgeløkken 3, Rønne
N Skovgaard, Alf, Haslevej 4, Rønne
M Stenbæk, Rikke, Pilebroen 24, Allinge
N Storm, Søren, Rønnevej 30, Åkirkeby
S Veitland, Michael, Borgergade 19, Rønne

HF - KURSUS

2p

Bødtger, Jesper, Sdr. Landevej 25, Nexø
Folkman, Jan, Robbedalevej 6, Rønne
Hansen, Janette, Borgergade 19, Rønne
Hansen, Tommy Sjøholm, Buskevej 1, Østermarie
Hansen, Tommy Øhlenschläger, Bagergade 3, Rønne
Højegaard, Susie, Strandvejen 27, Rønne
Ipsen, Trine, Petersborgvej 12, Klemensker
Kofoed, Kim, Kløverløkken 15, Rønne
Kofoed-Hansen, Jacob, Godthåbsvej 4, Østermarie
Larsen, Mette, Borgergade 19, Rønne
Nielsson, Mette, Tjørnevej 13, Rønne
Nomann, John, Sorthatvej 19 c, Rønne
Olsen, Tove, Torneværksvej 51, Rønne
Pedersen, Leon, Nørregade 8, Nexø
Pedersen, Mette, Kabbelejeløkken 4, Rønne
Petersen, Vivian, Sandflugtsvej 35, Rønne
Sillehoved, Anne-Mette, Teglkåsvej 5, Hasle
Spang, Morten, Egeløkken 13, Rønne
Svendsen, Henrik, Jernbanegade 11, Åkirkeby
Valentiner-Brandt, Anders, Kong Gustavsvej 17, Nexø

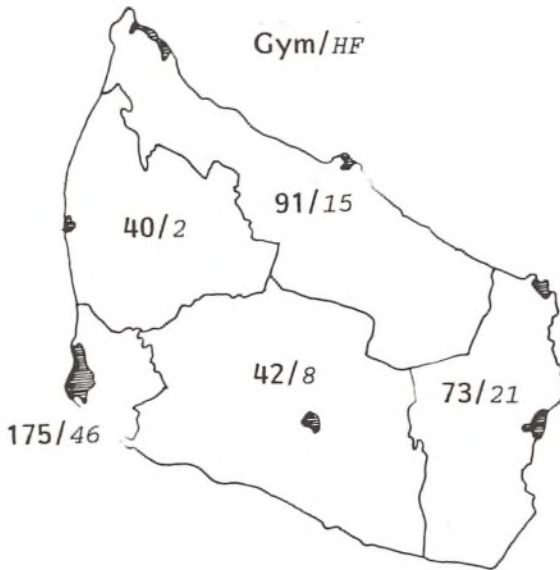
2q

Blædel, Ettie, Sveasvej 25, Rønne
Brandt, Lene, Åkirkebyvej 35, Rønne
Bretting, Lars, Sandgade 11, 3.th, Rønne
Hansen, Solveig, Aløsevej 31, Østermarie
Ipsen, Hans-Ivan, Rønnevej 96, Lobbæk, Åkirkeby
Jørgensen, Kim, Havnebakken 7 st., Svaneke
Lund, Klavs, Kalløkkevej 16, Nyker, Rønne
Pedersen, Tina, Jernbanegade 33, Åkirkeby
Poulsen, Susanne, Ndr.Lyngvej 16, Klemensker
Rasmussen, Anne, Rønnevej 52, Åkirkeby
Simonsen, Anne, Brøddegade 39, Gudhjem
Sørensen, Dorthe, Saxesgade 8, Åkirkeby
Westh, Peter, Brovangen 32, Rønne

2r

Andersen, Heidi, Østergade 36, Rønne
Christiansen, Jane, Skovløkken 15, Rønne
Frederiksen, Hanne, Jernbanegade 33, Åkirkeby
Groth, Bettina, Torneværksvej 51, Rønne
Hansen, Anders Borby, Sigtemøllevej 8, Åkirkeby
Hansen, Jan Ole, Mosevej 18, Nexø
Ipsen, Heidi, Bodernevej 24, Åkirkeby
Koefoed, Signe, Tempelvej 4, Svaneke
Krahl, Liselotte, Snellemark 43, st.tv., Rønne
Krahl, Mads, Kirkedalsvej 15, Hasle
Lemvig, Charlotte, Ydunsvej 11, Rønne
Pedersen, Marianne, Myregårdsvej 10 A, Østermarie
Rasmussen, Birte, Sdr. Landevej 63, Åkirkeby
Sørensen, Michael, Skanørvej 2, Rønne
Vibe, Laila, Skolevejen 17, Poulsker, Nexø
Westh, Susanne, Årsballevej 38, Rønne

ELEVERNE



SPROGLIGE: N: nyspr., F: franskforsøg
S: samfundsspr., M: musikspr.

MATEMATIKERE: F: mat/fys., N: naturfaglig
S: samfundsmat., M: musikmat.

1a

Baasch, Line Ane
Hansen, Signe Kofoed
Jensen, Anne Gerd
Jensen, Pia Råhaug
Jensen, Rie Langhoff
Jespersen, Charlotte Thunberg
Klausen, Tine
Kofod, Pernille Høyer
Kofoed, Kathrine Anker
Larsen, Janie Lykke

Madsen, Karin Elisabeth
Markussen, Pia
Mogensen, Britt-Marie
Nielsen, Annette
Nielsen, Hanne Julie
Nielsen, Iben Elise
Olsson, Mette
Rasmussen, Hedda U.C.
Rubæk-Nielsen, Ann
Vesth, Hanne

1b

Boss, Marianne
Dahl, Helle Rømer
Elvang, Zakia Camilla
Espersen, Dorthe
Hansen, Iben Schou
Hansen, Marie Scott
Holm, Tina
Jensen, Karen Helene Schou
Jensen, Marlene Skov
Jørgensen, Heidi
Kleist, Aviaja Tine
Kure, Bent

Lind, Kristine Marie-Louise
Lykkegaard, Trine
Mogensen, Helle Elleby
Nielsen, Jonna Marianne
Nielsen, Peter Kyhn
Nielsen, Thomas Idon
Nitzsche-Tollet, Nadja
Pedersen, Kristina Linnea Rose
Pedersen, Pernille Sonne
Rasmussen, Kim
Skau, Anne-Marie
Wedell-Wedellsborg, Ditlev F.

1c

Blædel, Julie Elisabeth
Bonard, Blandine M.
Christensen, Ane Engelbrecht
Christensen, Lars Hald
Christensen, Saskia Gees
Christiansen, Janus
Halse, Helene
Hansen, Gitte Qvistgaard
Jackson, Marianne Helene
Jensen, Lars Møller

Lyholmer, Mie
Marquardsen, Merete Roulund
Nielsen, Rikke Pristed L.
Nielsen, Sebastian
Olsen, Julie
Rasmussen, John Haagen
Rye, Kamilla
Svendsen, Mette Aaby
Svensson, Vigga Louise
Vesløv, Klaus

1x

Andersen, Lars Holmgren
Bentsen, Thomas Kofod
Blem, Jens Christian
Butzbach, Kjartan Steenstrup
Evensen, Ann
Fick, Charlotte
Hansen, Anja Agerlin
Hansen, Jens Rømer
Jensen, Marianne Danielsen
Jørgensen, Anne Najaraq A.
Jørgensen, Maiken Adelsten
Jørgensen, Martin

Kraul-Jensen, Karian
Lindgaard, Steen
Lyng, Tasje Marianne
Maahr, Rasmus
Nielsen, Christina Møbjerg
Nielsen, Helle Munk
Nielsen, Jette Skovgaard
Olorenshaw, Karen Ann
Paisen, Pernille
Rømer, Laila Susanne
Sterup, Tina
Sørensen, Anne-Dorthe Vad

1y

Arendt, Thomas Gunner
Christensen, Bo
Christensen, Per Schou
Dahl, Christina
Gulstad, Trine Marie
Hansen, Rikke Sofie N.
Hansen, Thomas Stigaard
Holm, Jens Martin
Holm, Klavs
Ingvorsen, Rikke Margrete
Jensen, Steen Zoffmann
Jeppesen, Jonas Karstoft

Kjøller, Helene Christin
Kürstein, Jakob
Lau, Flemming
Madsen, Laila Steenberg
Madsen, Lise Lotte Vævest
Pedersen, Jo Bech
Rasmussen, Anders Bartholin
Starn, Thomas
Sørensen, Lennart Kvist
Thomsen, Nicolaj Morandi
Wolff, Mads

lz

Espersen, Torben Grønval
Glæsner, Jakob Schack
Jansen, Janus Hjøllund
Hansen, Torben Vesth
Harteg, Peter Andreas
Holm, Jes Weinrich
Holm, Kitty
Ipsen, Annike Skov
Jensen, Susanne Schou
Jensen, Søren Kjøller
Jørgensen, Kenny Birkner
Kildorf, Jakob

Kofoed, Jacob Bjørn
Larsen, Malene Sunn
Mogensen, Anne Jul
Olsen, Thomas
Pedersen, Janus Juul
Pedersen, Jeanette Holm
Schiøtt, Jacob
Schmeltzer, Camilla Blank
Sommer, Per Rasmus
Stegmann, Michael Edvin
Thomassen, Mikkel Andreas
Westerdahl, Klaus Haslund

lu

Aakerlund, Niels Frederik
Andersen, Mie Rikke
Bjørkmann, Camille
Christensen, Stine Meyer
Fink, Camilla K.J.
Funch, Malene
Holm, Lotte
Jacobsen, Søren Mehl
Klausen, Jeanett Stoltz
Kragh, Kristian

Lemvig, Anders
Mogensen, Ann-Sofie
Mogensen, Martin Andreas
Munk, Morten Egon
Nielsen, Tim
Nilsson, Pelle Carlo
Seeger, Ida Elisabeth
Simonsen, Kristian Mailand
Sørensen, Maya Gry Mørch
Westall, Lars

2a

F Andersen, Kit Skovgaard
F Bech, Mettemari
F Carlsen, Charlotte
F Edvardsen, Anette
S Finne, Gertie
S Halse, Christiane
M Hansen, Mette
M Hansen, Stine Juul
N Holm, Betina
M Jensen, Jane Lignel
F Kjøller, Nini
F Kofod, Anne

M Larsen, Annafia
F Lund-Pedersen, Laila
M Madsen, Mette Hede
F Mogensen, Dorte Bjørk
S Nielsen, Nicola
S Norbye, Helle
M Nørlund, Maria
S Rasmussen, Jeanette Åby
N Spang, Rikke
M Sørensen, Anita Holst

2b

S Anker, Marianne
M Bech, Anders
S Christensen, Ulf
N Coursaud, Jean-Baptiste
S Erlandsen, Niels Christian
F Frost, Thomas
M Hansen, Helle
F Hansen, Jette Rostgaard
M Hansen, Martin Spanner
M Henriques, Tiago
S Ibanez, Marcelo
N Jensen, Anita Kok
S Jensen, Tina Møller

S Knudsen, Heidi
M Larsen, Delia
F Lyksted, Charlotte
F Madsen, Jytte
M Munch-Hansen, Christian
N Møller, Per
S Nissen-Petersen, Sigurd
S Nyby, Charlotte
S Olsen, Mette Kragh
M Rasmussen, Rikke Solberg
N Sørensen, Jesper
S Thomsen, Ole Harboe

F Andersen, Gitte
 F Bertholet, Marie-Laure
 N Christiansen, Anne
 M Christiansen, Annette
 N Engel, Gitte
 S Hansen, Mette
 F Haugbølle, Tina
 M Jensen, Bitgitte
 S Jensen, Pia Kofoed
 M Jørgensen, Maia
 S Kofoed, Sanne

M Krahl, Cecilie
 F Larsen, Anja
 M Nielsen, Janne Westerdahl
 S Nielsen, Pernille Koch
 N Olsen, Jette
 N Pedersen, Anita Marie
 N Pihl, Jane
 S Soelberg, Nina
 M Svendsen, Anja Kofoed
 M Uldahl, Tanja

2x

N Andersen, Lisbeth
 S Bruun, Malene
 F Christiansen, Pia
 N Fensholt, Rasmus
 S Hansen, Mads Lundby
 N Henriksen, Iben
 N Jensen, Anne Hjort
 F Jensen, Jeanette
 N Nielsen, Ditte

M Pedersen, Ann-Krestin
 M Pedersen, Berit
 F Pedersen, Tina
 N Ranis, Troels
 F Ranslet, Charlotte
 F Svendsen, Tina
 N Westerdahl, Jakob
 F Westh, Thomas
 F Wolff, Mikkel

2y

S Andersen, Jens Søbjerg
 M Andreassen, Maja
 S Beyer, Søren
 F Brandt, Margrethe
 S Christensen, Lars
 N Christiansen, Brian
 M Dahl, Trine
 F Hansen, Robin
 M Holm, Jacob
 M Jakobsen, Pernille

N Jensen, Lone
 S Jensen, Maria
 M Larsen, Mikkel
 S Mogensen, Jan-Erik
 S Mogensen, Karl Henning
 S Munk, Lonni
 N Pedersen, Martin Birk
 F Pedersen, Morten
 F Westh, Anja

2z

S Andersen, Finn
 N Bentzen, Troels
 F Dam, Claus
 F Gulmann, Christian
 N Hansen, Ann Ketil
 N Heerfordt, Mette
 S Jørgensen, Henrik
 M Jørgensen, Malene
 S Kjer, Tine

F Kofoed-Dam, Flemming
 S Mortensen, Janne
 M Nielsen, Helene
 S Nygaard, Michael
 F Pedersen, Thomas
 N Pihl, Tina
 S Rasmussen, Bo
 M Svendsen, Olga

2u

F	Andersen, Flemming	N	Kock-Hansen, Kim
N	Andersen, Heidi	M	Kofoed, Lene
S	Andersen, Per	N	Larsen, Tina
M	Christiansen, Marianne	S	Nielsen, Anni
N	Didriksen, Sanne	N	Pedersen, Marion
M	Hansen, Stine	S	Petersen, Ole Worm
N	Hansen, Kirsa	M	Riis, Hanne
M	Holm, Anne Grethe	S	Roed, Nakkve Bertel
S	Ipsen, Jens Christian	F	Thorsen, Jannich
S	Kjøller, Brian	M	Wilhelmsen, Per

3a

S	Densam, Lisbeth	M	Klejst, Nauja
F	Hansen, Jette	S	Klyver, Marie
S	Hansen, Kirsten Sonne	M	Kofoed, Tina
S	Hansen, Lars-Peter Frimand	S	Larsen, Helle
M	Hansen, Unni	F	Larsen, Josephine
S	Holm, Tanja	S	Mortensen, Helle
S	Højegaard, Charlotte	F	Pedersen, Birgitte

3b

M	Bek, Jesper Wolf	N	Mogensen, Elisabeth
S	Boss, Jeanette	F	Nielsen, Jeanette
S	Christiansen, Michelle	M	Olsen, Else Mari
S	Green, Thomas	S	Rasmussen, Randi
N	Hampe, Lykke	S	Sjøholm, Bettina
M	Hartelius, Søren	N	Skovgaard, Bettina
F	Ipsen, Tine	S	Sommer, Mie
S	Kofoed, Ann-Jeanett	N	Stadler, Lotte
M	Lillebæk, Heidi	S	Thomsen, Nikolaj
F	Malmfred, Maria	F	Valentiner-Brandt, Inger
M	Marcher, Charlotte		

3c

S	Andersen, Ann-Kristin	M	Larsen, Katinka Louise
M	Andersen, Mette	F	Larsen, Stina
M	Bach, Solveig	M	Madsen, Majken
S	Bidstrup, Camilla	F	Marker, Lotte
F	Due, Ann	S	Munch, Hanne
S	Hansen, Jesper Schou	F	Nielsen, Anette
S	Hansen, Vicki	S	Pedersen, Martin Dahl
F	Kock-Hansen, Jan	F	Pind, Søren
N	Kofoed, Birgitte	F	Rasmussen, Karin
M	Kofoed, Inge-Lis		

3x

N	Andersen, Dorthe	F	Larsen, Jens Axel
S	Fiber, Brian	F	Lind, Philip
S	Funch, Charlotte	N	Nielsen, Leif
M	Hansen, Jon	N	Pedersen, Geno
F	Hansen, Robert	M	Riis, Niels Jørgen
S	Hylsberg, Birgitte	F	Sørensen, Martin
M	Jespersen, Mikkel	F	Thomsen, Michael
N	Jønsson, Trine	N	Westall, Thomas
N	Kofoed, Jesper		

3y

N	Andersen, Janne	S	Nielsen, Helle Brandt
F	Bjørntoft, Lars	N	Nielsen, Jakob
N	Christensen, Maria	F	Nielsen, Torben
M	Dam, Birgitte Brandt	S	Petersen, Lars
S	Dam, Susanne	F	Schou, Ole
N	Hanssen, Nann	S	Simonsen, Mikkel
N	Kildorf, Jannik	N	Vadstrup, Chris
S	Møller, Birte Kloch	N	Vørs, Trine

3z

F	Andersen, Niels Højmark	S	Lund, Ann Christin
F	Andersen, Thomas	M	Maegård, Irene
F	Christensen, Henrik	S	Møller, Henrik
S	Christiansen, Per	S	Nielsen, Jeppe Ligaard
N	Erichsen, Karin	N	Olsen, Lotte
M	Funch, Lisbeth	S	Pedersen, Thomas
N	Hansen, Helle Munch	S	Riis, Peter
S	Hansen, Jan	S	Tøstesen, Søren

3u

F	Abrahamsen, Flemming	N	Jørgensen, Mie
N	Christiansen, Tina	F	Kofoed, Henrik
N	Hansen, Dorthe	N	Munk, Helle
S	Hansen, Thomas Spanner	N	Nielsen, Anja H.
N	Heerfordt, Lotte	S	Nielsen, Jarl
N	Jakobsen, Maria	S	Svendsen, Henriette
N	Juul, Jeanette		

1p

Andersen, Dorthe
Andersen, Heidi
Christoffersen, Martin Arne
Christoffersen, Sonja
Dahl, Astrid
Engell, Margit
Frederiksen, Dorthe Susanne L.
Hansen, Charlotte Vigel
Hansen, Tine Paameier
Holm, Heidi
Jensen, Ann-Charlotte K.
Jensen, Anne Kristine
Jensen, Ester

Jensen, Michael
Kock-Jensen, Lise Pihl
Kristoffersen, Anne Kirsti
Lau, Henriette
Laursen, Laila Birgitta
Mogensen, Linda Noomi
Munk, Jane Anette
Møller, Agnethe Svendsen
Ortiz, Kamusa Lise
Pedersen, Majbrit Helene
Sode, Anne Mette
Thorsen, Merete Munch

1q

Agger, Susanne Birgit
Breckling, Rikke
Christensen, Dårnit
Fannikke, Dorthe Fischer
Hansen, Lena Ketil
Holm, Margrethe
Ipsen, Tine
Jensen, Merete Yvonne
Jensen, Stine Johanne
Jørgensen, Dina Folkmann
Lundt, Charlotte
Madsen, Sanne Helene Rønholt

Munk, Vivian
Nielsen, Helle Anja
Olsen, Jens Bagge
Pedersen, Dorthe Kjær
Pedersen, Thomas Wiuff
Pelle-Olsen, Teddy
Petersen, Janus Hammersholt
Rasmussen, Stina Skovgaard
Schachtenhaufen, Marian
Rix line
Thorsen, Brian Laulund

2p

Hammer, Bettina
Hansen, Anette Marckmann
Ipsen, Karen-Margrethe
Jensen, Anita
Landin, Sanne
Lind-Holm, Anne Regitze
Molin, Katrine

Nielsen, Anette
Nielsen, Pia
Svendsen, Sanne
Thomsen, Suzanne
Vilsund, Mette
Winberg, Susanne

2q

Christensen, Charlotte
Falk, Maria
Frigaard, Lene
Hansen, Marianne Sonne
Hansen, Poul-Erik
Jensen, Bendt

Jacobsen, Henrik
Jørgensen, Jan Ole
Nielsen, Dennis
Petersen, Brian
Rasmussen, Claus Rye
West, Allan

2r

Carlsen, Grethe
Eriksen, Claus
Finne, Kathe
Folkmann, Mette
Frandsen, Lone
Hansen, Bettina
Henriksen, Charlotte
Johanning, Karen
Jørgensen, Jesper

Knudsen, Heidi
Koefoed, Kristine
Kühn, Kenneth
Lavik-Madsen, Terje
Mølgaard, Lizette
Olsen, Michael
Sommer, Jette
Toldsted, Cathrine

ORDENSREGLER

Eleverne skal møde til tiden om morgenen og være rettidigt til stede i undervisningstimerne.

I frikvartererne må eleverne opholde sig i de almindelige klasseværelser, på gangene, i krypten, festsalen og i foyeren, men ikke i faglokalerne. Spisning må ikke foregå i klasselokalerne, men henvises til krypten og forhallen.

Det påhviler hver enkelt elev selv at rydde op efter sig.

Rygning må kun foregå udendørs, i foyeren og i krypten.

Der må ikke cykles på skolens grund. Parkering af motorcykler og knallerter skal foregå på den dertil beregnede plads ved Skolestræde.

Ved arrangementer uden for den egentlige skoletid må udskænkning af øl, vin og spiritus kun ske efter retningslinier, som i hvert tilfælde må aftales med rektor. Eleverne må i skoletiden kun indtage alkoholfrie drikkevarer.

Skolen kan ikke påtage sig ansvar for elever, som forlader skolen i frikvarterer eller fritimer. Kontoret skal have besked, inden en elev på grund af sygdom forlader skolen i skoletiden.

Elever, der har måttet forsømme undervisningen, skal ved tilbagekomsten aflevere skriftlig meddelelse til rektor om udeblivelsens årsag og varighed. Meddelelsen skal være underskrevet af en af forældrene eller en værge. Elever i 2. og 3. gymnasieklasse kan dog selv underskrive sedlerne. Ved forsømmelse af mere end 3 dages varighed kan der forlanges lægeattest.

Ved ethvert fravær, som ikke skyldes sygdom eller anden tvingende årsag, må skolens tilladelse forud indhentes.

Elever i 2. og 3. gymnasieklasse modtager en skriftlig redegørelse, som oplyser om rettigheder og pligter, som myndighedsloven pålægger dem.

Ordensduksen skal sørge for at slukke lys og lukke vinduerne, og han er den sidste, der forlader klassen, hvis undervisningen skal foregå i et

andet lokale. Han har ansvaret for, at der ryddes op i klassen efter hver time, at tavlen er ren, at der er kridt og ren tavlesvamp, og at der luftes ordentligt ud.

Vinduerne på gangene må ikke stå åbne, og eleverne må ikke sidde i vindueskarmene.

Klasser, der ikke retter sig efter reglerne, misligholder gange, klasseværelser eller møbler, eller som er så støjende, at det generer andre, kan fratages retten til at opholde sig inde i frikvartererne. Ved hærværk og anden forsætlig ødelæggelse vil der blive rejst erstatningskrav over for de pågældende elever.

Under snevintre kan elever, der bor længere væk fra skolen, risikere ikke at kunne komme hjem på grund af trafikstandsning, og hvis standsningen varer en længere periode, kan eleverne være forhindret i at følge skolens undervisning. Skolen tilråder derfor hjemmene at have reservekvarter i Rønne, hvor børnene kan have tilhold under sådanne forhold.

Flytning, ændring af telefonnummer eller af faderens/moderensstilling, navneforandring o.l. skal snarest meddeles kontoret.



Elevhaven på Hintze

AF SKOLENS DAGBOG

1987

21-24/4 Besøg af en fransk gymnasieskole fra Joigny.

23-24/4 Forårskoncerter

11-13/5 Excursioner for lgs og 2gm.

20/6 Translokation.

28/8 Skoleskovtur til Almindingen.

31/8 Prøvevalg med hele skolen.

2/9 Fællestime: Valgmøde.

4-8/9 Kor fra Wilhelm Gymnasium besøger skolen. Sluttes med fælleskoncert d.8.

10/9 Undervisningsdirektør Uffe Graves Petersen besøger skolen.

29/9 Fællestime om Bornholms miljøproblemer.

7-9/10 1 HF-excursioner til København.

12-16/10 Rejseuge (Joigny, Wales, Berlin).

3-6/11 3g-excursioner til København.

9/12 Forældremøde for lg.

11/12 Julekoncert.

23/12 Juleafslutning.

1988

4-19/2 AIDS-undervisning for alle lg'ere.

22/2 Fællestime om narkotika m.v.

- 23/2 Orienteringsmøde for nye elever til 1g og 1HF.
- 26/2 Fællestime om Afghanistan.
- 1/3 Forældremøde.
- 4/3 Skolebal.
- 7/3 Fællestime med dansegruppen Impuls.
- 10/3 Studieorienterende møde for 2-3g og 1-2HF.
- 16/3 Besøg af DANIDA-stipendiater fra Afrika.
- 21/3 Fællestime med sang og klaver.
- 8/4 Melodi Sans Prix i salen.
- 14-15/4 Fransk rejselektor M. Platel besøger skolen.
- 18-20/4 1b og 1y på udvekslingsbesøg i Skåne (SØSK-Bornholm).
- 20-22/4 Excursioner 1gs & 2gm til København.
- 27/4 Forårskoncert.
- 27-29/4 Russiske gymnasieelever fra Visnij Volotjok besøger skolen - og er indkvarteret privat hos vore russiske elever.
- 6/5 Besøg af DANIDA-stipendiater fra Indien.

GAVER TIL SKOLEN

Atter i år har skolen haft den glæde at blive betænkt med gaver fra gode mennesker.

Fra Hjorths keramikfabrik har vi modtaget en samling af de klassiske vaser, og fra overlæge Mogens Nissen har vi modtaget et meget fint Beckman-spektrofotometer. Ydermere har en anonym giver skænket skolen det meget fornemme "The Times Atlas of the World".

Skolen er meget taknemmelig for disse konkrete beviser på, at også personer uden for skolen ønsker at værdsætte det arbejde, vi gør her.

LEGATER

HENDERS LEGAT

Afdøde lektor K. V. Hender fra Kalundborg har i fundatsen til sit legatfond bl.a. betænkt elever fra Bornholms Amtsgymnasium ved den årlige legatuddeling.

Legatet uddeles i en eller flere portioner på ca. 6.000 kr. til gymnasieelever, når de dimitteres fra skolen. Det er en betingelse for modtagelse af legatet, at ansøgeren agter at fortsætte sine studier ved et af Danmarks universiteter eller højere læreanstalter med embedseksamen for øje.

Ansøgninger, hvori der også skal gøres rede for ansøgerens økonomiske forhold, sendes hvert år inden en bestemt fastsat dato i maj til skolens kontor.

FLØJSTRUPS LEGAT

I henhold til fundatsen for maleren Knud Fløjstrups mindelegat uddeles dette legat årligt, og skal tilfalde en eller flere værdige og trængende mandlige studenter fra Bornholm til gennemførelse af studier ved universitet eller læreanstalt eller til gennemførelse af anden uddannelse.

Der blev i 1986 uddelt 3 portioner à 4.000 kr.

Skriftlig ansøgning sendes til legatets administrator landsretssagfører Erik Kraagh Lauritzen Vester Voldgade 90, 1552 København V, og sammen med ansøgningen udbedes skatteattest, afskrift af eksamensbeviser, udtalelser fra skole, universitet, læreanstalt eller lignende.

Ansøgningsfrist: 15. maj.

ANDRE LEGATER

Ved translokationen 1987 har følgende elever modtaget præmier og legater:

Henders Legat:	Jens Peter Meilvang 3yF Thomas Statager 3aF Lars Pedersen 3uS Sannah Jensen 3y
Lektor Berthælsens legat:	Aviser til eleverne
Major Lundorfs legat:	Merete Olsen 3aM
Kjeld Frederiksens mindelegat:	Tommy Sjøholm Hansen 2p

Stampes legat:	Peter Kofoed 3zS
Moltkes legat:	Brian Christiansen 1y
Stipendiefonden:	Karen Mogensen 3cS
Lunds legat:	Stud.mag. Birgitte Pedersen
Musiklegatet:	Jakob Lorentzen 3bm

STUDENTERGÅRDEN

Til J.N. Madvigs værelse på Studentergården i København er der fortrinsret for studenter fra Bornholms Amtsgymnasium, og indstillingsret for Bornholms Amtsgymnasiums rektor i forbindelse med amtmanden over Bornholms amt. Til værelset er knyttet et legat på 64 kr. halvårligt. Ansøgeren skal have bestået forprøve eller 1. del af sin embedseksamen med 1. karakter.

ULYKKESFORSIKRING

Da amtet ikke yder erstatning til elever, der kommer til skade i skolen, har denne tegnet en kollektiv ulykkesforsikring for eleverne i Assurancecompagniet Baltica. Præmien er p.t. 5 kr. pr. elev og opkræves ved skoleårets begyndelse.

Forsikringen dækker de tilmeldte elever under deres ophold i skolen, på deres vej til og fra skolen, samt under udflugter, der arrangeres og ledes af skolen, dog kun inden for Danmarks grænser.

Begravelseshjælp	kr. 5.000
Ved invaliditet som følge af ulykkestilfælde	kr. 40.000
Tandbehandling og kurugifter som følge af ulykkestilfælde, maksimalt 5% af invaliditetssummen	kr. 2.000

ABC - INFORMATION

(kan læses af alle - også ældre elever)

ADRESSEÆNDRING:

Hvis du i løbet af skoleåret skifter adresse, er det vigtigt, at du med det samme meddeler kontoret din nye adresse.

AV-INSPEKTOR:

Har tilsyn med skolens AV-materiel.
Det varetages af:
adjunkt Bent Peder Holbech og
adjunkt Erik Klinge Nielsen.

BIBLIOTEKET:

Ligger på 1.sal ved lærerværelset. På biblioteket er der en ret stor bogsamling (især bygget op til lærernes brug, men i de senere år også suppleret med elevvenligt materiale). Lokalet, der undertiden benyttes til grupperum kan åbnes ved henvendelse til bibliotekarerne adjunkt Lene Demidoff og adjunkt Jan Nicolajsen. Det er vigtigt, når man anvender biblioteket, at man sætter bøger på plads efter brug og er nænsom i anvendelsen af lokalet. På grund af lokalemangel anvendes biblioteket undertiden til undervisningslokale.

BILPARKERING:

Da der kun er meget få parkeringspladser på skolen, må evt. bilkørende elever parkere i de nærliggende gader. Vær opmærksom på evt. parkeringsforbud og parker ikke for tæt ud for de enkelte huses gadedøre.

BOGINSPEKTOR:

Bogdepotet findes i kælderen. Der er åbent hver tirsdag, onsdag og torsdag kl. 9.40-9.55. Her kan man henvende sig, hvis man ønsker at købe papir eller mapper billigt.
Boginspektør: Studielkt. C.H.Kibsgaard.

BYRGES KÆLDER:

Er et lokale beliggende i kælderen (adgang hertil via cykelkælderen). I Byrges kælder er der "bløde stole", og der er mulighed for at lave the. Det er et lektierum og et afslapningsrum - reglen er blot, at man efterlader lokalet som man modtog det. I det store frikvarter kl. 9.40-9.55 er Byrges kælder optaget af KFS til andagt.

BØGER:

De bøger, man får udleveret her på skolen, er skolens ejendom. Mange elever har haft dem før, og mange skal have dem senere. **PAS DERFOR GODT PÅ DEM!** De skal være forsynet med bind, og i alle bøger skal skrives navn. Det er begrænset, hvor mange penge vi har; **VÆR DERFOR VARSOM MED BØGERNE.**

CYKLER:

Skal anbringes i cykelkælderen, hvis andet ikke udtrykkeligt er angivet. Cykelstativerne på parkeringspladsen må ikke benyttes i skoletiden af eleverne.

EKSAMEN:

Se under karaktergivning og mødepligt.

EKSKURSION:

For tiden har vi flg. ekskursionsordning her på skolen:

1g spr.	april/maj
2g mat. 3g og LHF:	sept/okt.

Studierejser (d.v.s. rejser til udlandet) skal godkendes af rektor, lærerråd og UK-udvalget.

ELEVRÅD:

Elevrådet har ingen særlig kompetence, men gennem repræsentation i lærerrådet og fællesudvalget kan det fremføre elevernes synspunkter og ønsker. Eleverne høres om en del sager, men svaret er kun vejledende, og der er ikke nogen pligt til at rette sig efter det.

FERIER OG FRIDAGE: (de nævnte dage medregnet).

Sommerferie: til 7/8 1988
Efterårsferie: 14-23/10 1988
Juleferie: 23/12 1988 - 8/1 1989
Påskeferie: 17/3 - 27/3 1989
Sommerferie: 25/6 - 13/8 1989

FORSØMMELSESSYSTEM:

Vi har her på skolen et forsømmelsessystem, som går ud på, at eleverne til hver time skal medbringe en protokol til underskrift og kontrol hos den pågældende lærer. Selve systemet vil blive forklaret for jer senere - blot skal det her understreges, at det er meget vigtigt, at duksen husker at medbringe protokollen til hver time. For HF gælder et lidt andet system.

FOLDER:

Skolens kontor udgiver hver den første i måneden en folder, hvori der bl.a. gives besked om de vigtigste begivenheder i månedens løb. Den er vigtig at gemme - visse meddelelser bliver kun givet gennem folderen. Vis den gerne hjemme.

FORÆLDREMØDER:

Der afholdes normalt et forældremøde pr. år (som regel i marts måned). For lg-klasserne afholdes der dog også et møde noget tidligere (nov./dec.). På disse møder kan forældrene bl.a. få lejlighed til at tale med skolens lærere.

FÆLLESTIMER:

Skolen afholder ca. 8-10 fællestimearrangementer årligt. Fællesudvalget bestemmer indholdet af disse timer. Som regel er de for hele skolen, men undertiden kun for visse klasser. Der er mødepligt til disse timer.

FÆLLESUDVALGET:

Formidler det praktiske samarbejde mellem elever, lærere og administration. Der afholdes normalt møde en gang om måneden. Fællesudvalget består af 4 elever, 4 lærere samt rektor som formand.

HINTZE:

Den gamle købmandsgård i Toldbodgade blev købt af Amtsgymnasiet i 1978, og der har vi lokaler til formning og musik samt idrætsplads. Desuden har elevrådet lokaler her.

INSPEKTOR:

Er rektors nærmeste medarbejder og stedfortræder.

Inspektør: Adjunkt Leif E. Hansen.

KLASSEBOKSE:

På gangen uden for kontoret har hver klasse en boks, hvori der lægges post m.m. til klasserne. Ordensduksene skal jævnligt se efter i boksene.

KNALLERTER og MOTORCYKLER:

Skal parkeres på den lukkede plads ved siden af indgangen i Skolestræde. Af hensyn til brandfaren må der ikke stilles knallerter og motorcykler i cykelkælderen.

KONTOR:

Skolens kontor er åbent hver dag. Her kan I henvende jer og rette forespørgsel om alt, hvad I er i tvivl om, og så vil en af kontordamerne, Inger Jørgensen, Bitten Leth og Birgit Staffensen kunne hjælpe jer.

Under kontoret sorterer skolens trykkeri, som ledes af J.S.Bysted.

KRYPTEN:

I krypten, som ligger under festsalen, er der kantine for så mange af skolens elever, som vi nu kan få plads til - og det er ikke alle. Her er der borde, stole og et lille udsalg. Der sælges i spisefrikvarteret mælk og sodavand, søde sager etc. Man har i de sidste år haft den skik, at en klasse hver dag stod for den grove oprydning. Hvilken klasse det drejer sig om, kan man hver dag se på sedlen over evt. fraværende lærere (se under opslagstavler).

LABORATORIEØVELSER:

Når klasserne er på mere end 17 elever, vil de normalt blive delt ved laboratorieøvelser i fysik, kemi og biologi. Dette betyder, at en

del af dette laboratoriearbejde kan blive henlagt til sent på eftermiddagen eller kl 7-8 om morgenen.

LÆRERKANDIDATER:

Et par gange om året (1.september og 1.februar) får vi på skolen lærerkandidater, der i et halvt år skal følge undervisningen, og en meget stor del af tiden selv skal undervise under en lærers "strenge opsyn".

LÆRERRÅDET:

Er et råd, der giver lærerne medbestemmelse vedrørende nogle af skolens forhold. Rådet kan foretage indstillinger til direktoratet eller fællesudvalg om forsøgsundervisning, årsprøver, introduktionsdage, undervisningsmidler, stipendier m.m.

Rådet skal høres (udtale sig) om ekskursioner, studieture, byggesager, antal af klasser og grenhold, fag- og timefordeling m.m.

Elevrepræsentanter kan - uden stemmeret - deltage i rådets møder. Ved enkelte punkters behandling må elever dog iflg. loven ikke være til stede.

MANDAGSMØDET:

Hver mandag kl. 10.45 er der møde i festsalen for alle skolens lærere og elever. Her kan enhver, som har besked at give, som vil minde om noget, som vil skælde ud etc. få ordet. Mødet varer kun frikvarteret (som iøvrigt denne dag er forlænget med 10 min., der er lagt til næste time), så der er på dette møde kun plads til de korte meddelelser. Det er meget vigtigt at møde op til mandagsmødet, da der ofte bliver givet besked om væsentlige ting.

OPSLAGSTAVLER:

På skolen er der tre opslagstavler. En i sydfløjen - det er elevernes, en ved festsalen - også den tilhører i udstrakt grad eleverne - og endelig en i nordfløjen (ved opgangen til kontor og lærerværelse). På denne opslås alle de officielle meddelelser, f.eks. hvilke lærere der er fraværende og hvilke skemaændringer der evt. er foretaget. Det er klogt daglig at slå et slag forbi denne tavle - der kunne stå

noget af interesse for dig. Der findes også andre opslagstavler, mere "lokale": Studievejledernes, historielærernes, samfundsfaglærernes, geografilærernes etc.
SU-OPSLAGSTAVLEN findes på lærergangen.

ORDENSDUKS:

Ordensduksen skal sørge for at slukke lys og lukke vinduerne, og han er den sidste, der forlader klassen, hvis undervisningen skal foregå i et andet lokale. Han har ansvaret for, at der ryddes op i klassen efter hver time, at tavlen er ren, at der er kridt og ren tavleklud, og at der luftes ordentligt ud.

PEDEL:

Pedellen er den person, der skal sørge for at alt det praktiske på skolen kan forløbe glat. Det kan han kun gøre, hvis han hele tiden bliver holdt underrettet om, hvad der skal ske på skolen. Ønsker man at holde prøve på en revy, holde et møde eller hvad som helst, så husk som hovedregel - spørg pedellen først. På den måde vil alting komme til at gå lettere.

Pedellen: Jørn Lund,

Pedelmedhjælper: Olaf Rømer, Jens Chr.Kofoed.

RENGØRINGSDAMER:

Rengøringsdamernes arbejde er at gøre rent - ikke at rydde op efter jer. Sørg derfor for, at der er ryddet pænt op i klasselokalet, når I forlader det, at stolene er sat på plads etc.

RINGETIDER:

8.00 - 8.45
8.55 - 9.40
10.00 -10.45
10.50 -11.35
12.15 -13.00
13.10 -13.55
14.05 -14.50
15.00 -15.45
15.55 -16.40

SKEMAET:

På grund af HF-tilvalgene ændres august-skemaet for alle skolens klasser fra 1. januar. Vær opmærksom på dette, hvis I har andet arbejde efter skoletid.

SKOLERÅDET:

Består af et medlem valgt af amtsrådet, 2 forældre, rektor, lærerrådsformanden, 1 lærer, 1 gymnasieelev, 1 HF-kursist og 1 TAPer. Skolerådet formidler sammen med lærerrådet samarbejdet mellem skole og hjem, medvirker ved byggeri og indretning af skolen og udfærdiger ordensreglerne.

SNE:

Hvis det er så voldsomt snevejr eller fygning at udkørsel frarådes, må eleverne selv afgøre om det er forsvarligt at risikere helbred eller lange ventetider ved busser for at komme i skole. Lærerne vil i sådanne situationer være på skolen og "beskæftige" de fremmødte elever, men selvfølgelig ikke i klasser med betragteligt fravær undervise i stof, som indesneede elever også skal bruge til eksamen.

STUDIEVEJLEDERORDNINGEN:

Til hver klasse er der knyttet en studievejleder. Denne studievejleder har ansvar for, at I får studieteknik, grenvalgsorientering/tilvalgsorientering og erhvervsorientering. Herudover skal studievejlederen stå til jeres rådighed med hensyn til personlig vejledning, det gælder både økonomisk, socialt, psykologisk etc. I bør aldrig være nervøse for at gå til jeres studievejleder, som er jeres advokat i denne sammenhæng, og studievejlederne vil gøre alt for at hjælpe jer.

STATENS UDDANNELSESSTØTTE:

Til elever over 18 år i gymnasiet og HF kan der ydes støtte fra Statens Uddannelsesstøtte, og den gives dels i form af stipendium og dels i form af lån. Ansøgningsblanketter med vejledning er lagt frem ved klasseboksene på kontorgangen.

Elever under 18 år kan ikke søge Statens Uddannelsesstøtte, men henvises til at søge "ungdomsydelse" i deres bopælskommune.

TRANSLOKATION

Årsafslutningen finder sted lørdag den 18. juni 1988 kl. 10.00. Elevernes forældre og andre interesserede er velkomne til at overvære denne.

Det nye skoleår begynder mandag den 8. august 1988. Nye gymnasieelever og HF-kursister begynder kl. 10.00. Alle andre elever kl. 11.00.

Rønne, juni 1988.

Bjarne Henriksen

ELEVORGANISATIONER

VESET

Lokal elevorganisation. Arrangerer fester, kulturarrangementer m.v.

DGS (Danske Gymnasieelevers Sammenslutning)

Landsdækkende elevorganisation med gymnasie- og uddannelsesmæssige mål.

GLO (Gymnasieelevernes Landsorganisation)

Landsdækkende elevorganisation med gymnasie- og uddannelsesmæssige mål.

LAK (Landsorganisationen af Kursusstuderende)

Landsdækkende organisation for kursister.

ELEVRÅD

Elevernes lokale repræsentative organisation.

KFS (Kristeligt forbund for studerende og skoleungdom)

Landsdækkende organisation for frivilligt folkekirkeligt arbejde.

KG

Konservativ gymnasieforening

1988

ISSN 0902-1299