



Danskernes Historie Online

Danske Slægtsforskeres Bibliotek

Dette værk er downloadet fra Danskernes Historie Online

Danskernes Historie Online er Danmarks største digitaliseringsprojekt af litteratur inden for emner som personalhistorie, lokalhistorie og slægtsforskning. Biblioteket hører under den almennyttige forening Danske Slægtsforskere. Vi bevarer vores fælles kulturarv, digitaliserer den og stiller den til rådighed for alle interesserede.

Støt Danskernes Historie Online - Bliv sponsor

Som sponsor i biblioteket opnår du en række fordele. Læs mere om fordele og sponsorat her: <https://slaegtsbibliotek.dk/sponsorat>

Ophavsret

Biblioteket indeholder værker både med og uden ophavsret. For værker, som er omfattet af ophavsret, må PDF-filen kun benyttes til personligt brug.

Links

Slægtsforskeres Bibliotek: <https://slaegtsbibliotek.dk>

Danske Slægtsforskere: <https://slaegt.dk>

Phalep

[Rønne]

Bornholms Amtsgymnasium



Årsskrift 1990

DANMARKS
PÆDAGOGISKE
BIBLIOTEK

Bornholms
Amtsgymnasium

Årsskrift
1990



INDHOLD

Bornholms Amtsgymnasium	s. 4
Skolens historie	s. 5
Skolens opbygning	s. 7
Et farvel til rkt. Bjørn Henriksen	s. 10
Velkommen til rkt. Finn Pedersen	s. 12
Farvel til Kibsgaard og Stoltze	s. 13
Føllestimer	s. 15
Det åbne gymnasium	s. 16
Studievejledning	s. 17
American Field Service	s. 18
Studierejser 1989-1990	s. 19
3sf's studierejse til Alsace	s. 20
2by's Ruslandstur	s. 22
3sS i Champagnole og Stasbourg	s. 24
2g sproglig i Frankrig	s. 26
Studierejse til DDR	s. 28
2BiH's stud.rejse til Vadehavet	s. 29
Jean de France	s. 32
Musik	s. 33
Idræt	s. 38
Nye maskiner til datalokalet	s. 40
Astronomi på billeder	s. 42
Skak	s. 44
ABC-information	s. 47
Legater	s. 55
En Ø i verden	s. 57
Skolens Personale	s. 58
Eksaminer 1989	s. 71
Translokation - Det nye skoleår	s. 79

BORNHOLMS AMTSCYMNASIUM
Søborgstræde 2 3700 Rønne

REKTOR: Finn Pedersen
Træffes daglig efter aftale.

Skolens tlf. 53 95 06 28
53 95 06 24
Telefax 53 95 06 38
Pedel tlf. 53 95 03 28
Lærerværelse 53 95 38 77
Elevtelefon 53 95 31 44

Eleverne kan ikke tilkaldes eller
træffes på skolens telefon.

SKOLESEKRETÆRER:

Johs. Bysted
Inger Jørgensen
Bitten Leth
Birgit Staffensen

INSPEKTOR & REKTORS STEDFORTRÆDER:
Leif E. Hansen

STUDIEVEJLEDERE:

Gymnasiet: Kirsten Sonne Andersen
Vivian Scott Hansen
Kirsten Mortensen
Niels Ebbesen Nielsen
HF: Peter Skovgaard Hansen

BOGINSPEKTOR:

Erik Klinge Nielsen

AV-INSPEKTORER:

Bent Peder Holbech
Niels Ebbesen Nielsen

PEDEL: Jørn Lund
Skolestræde 2
3700 Rønne

PEDELMEDHJÆLPERE:

Jens. Chr. Kofoed
Olaf Rømer

Skolens Historie

Bornholms Amtsgymnasium er en meget gammel undervisningsinstitution. Skolen hører således til blandt landets ældste, og på Bornholm er den ganske enkelt den ældste nulevende skole.

I bevarede skriftlige kilder går skolens kendte historie tilbage til senmiddelalderen. 23. august 1512 befalede ærkebiskop Birger Gunnensen af Lund på et landstingsmøde ved Aa Kirke, at der til afhjælpning af den store mangel på præster og degne på Bornholm skulle bygges et hus til skole i Rønne og at alle mænd skulle svare en skilling penge til skolemesterløn. Det understregedes i brevet herom, at det skete fordi "der er ingen skole på landet, som fordom tid plejede at være".

Om den her nævnte ældste skole fortæller kilderne imidlertid intet. Men det er en kendsgerning, at dens kendte afløser kun kom i gang under store vanskeligheder.

I de urolige år omkring reformationen (1536) op-hørte dens virksomhed helt. Denne blev først genoptaget efter 23. maj 1550, da et landstingsvidne fortæller os, at den første lutherske superintendent (bi-

skop) af Lund, Franz Vormordsen, den lübske slotsfoged på Hammershus, Herman Boitin, og øens første lutherske provst, Arvid Pedersen, gik sammen for at videreføre ærkebisp Birgers gamle skole.

Men også herefter skulle den genrejste skole løbe ind i alvorlige vanskeligheder, der helt standsede dens arbejde. Således fandt biskop, doktor Mads Jensen Middelfart 9. juli 1621 under sin visitats herovre skolen "intet værd og tom". Den store byldepest to år tidligere - der havde bortrevet ca. 522 bornholmere - havde ganske enkelt forjaget børnene.

Skolen var således fra starten en latinskole for hele øen, men efterhånden knyttedes gradvis i løbet af det 17. og det 18. århundrede en dansk skole for Rønne Købstad til dens virksomhed.

Mens vanskelighederne var hermed ikke forbi. I tidens løb har skolens former gentagne gange undergået store forandringer, idet snart den ene, snart den anden afdeling har været lukket, ligesom skolen tilsvarende optræder under forskellige navne. Således degraderedes den 1850-92 til blot at være "Rønne højere Realskole", hvorved de to sidste klasser af latin-

skolen blev skåret væk. Navnet Rønne Statsskole fik skolen i 1903, da den indrettedes med en nysproglig og en matematisk-naturvidenskabelig gymnasieretning.

I 1970 dimitteredes det sidste hold realister fra skolen, der samtidig fjøede et HF-kursus til sin virksomhed.

Hvor den ældste, kendte skole har haft sin beliggenhed vides ikke. Troligt er det dog, at den ifølge det oprindelige formål - har været at finde på nordsiden af Kirkepladsen, hvor den kendes fra tegninger og byplaner i det 17. århundrede.

Ca. 1790 flyttedes bygningerne til den nuværende plads ved byens ældste hovedgade, Storegade, idet rektoren der havde købt den afdøde byfogdes gård, som han udlejede til skole.

På dette sted er der næsten blevet bygget uafslædt siden. De ældste bygninger på stedet erstattedes i løbet af det 19. århundrede af nye, som ligeledes er blevet afløst.

Også i dette århundrede har byggeaktiviteten været stor, ikke mindst siden den tyske besættelse - hvorunder skolen tidvis blev beslaglagt til andre formål - og de efterfølgende russiske luftbombarde-

menter i maj 1945, der medførte nogen skade på bygningerne.

Efter større ombygninger afsluttet i 1970 og 1979 står skolen stort set færdigbygget i sin nuværende skikkelse efter tegninger af de kgl. bygningsinspektører K. Gottlob, Ths. Havning og H. König.

Ved lov af 6. juni 1984 overgik Statsskolen til Bornholms Amtskommune fra 1. januar 1986, og skiftede samtidig navn til Bornholms Amtsgymnasium.

Skolens bomærke viser oprettelsesåret 1512 og Sct.Laurentii rist fra ærkebiskop Birgers sigil.

Ebbe Gert Rasmussen



Skolens opbygning

Gymnasiets struktur

Skoleåret 89/90 bliver det år, hvor vi siger farvel til det gamle grengymnasium. De gammelkendte grene forsvinder og afløses nu helt af det nye tilvalsgymnasium.

Indtil foråret 90 havde der i det nye gymnasium været en række fagbindinger, som begrænsede elevernes valgmuligheder. Disse bindinger er nu praktisk talt blevet ophævet. Det har betydet at eleverne næsten allesammen har fået deres primære valgfagsønsker opfyldt - og det vel at mærke inden for den minimumsramme som amtet er forpligtet til. Det er langt fra sikkert, at det kan gå ligeså gnidningsfrit i årene fremover, og vi er derfor meget glade for amtets tilsagn om at gå ud over minimumsrammen, hvis det drejer sig om at få oprettet hold med kompetencegivende status. Det er endnu ikke lykkedes os at kunne tilbyde fagene filosofi og italiensk, men til næste år vil vi efter al sandsynlighed også kunne tilbyde disse fag. Den struktur, som vil gælde hele gymnasiet til næste år, kommer herefter til at se således ud:

NORMALTIDPLAN

Matematisk linje	Antal ugetimer		
	1.g	2.g	3.g
Religion			3
Oldtidskundskab ..			3
Dansk	3	3	4
Engelsk	3	4	
Sprog 2*	4	4	
Historie	3	3	3
Geografi		3	
Biologi	3		
Fysik	3	3	
Kemi	3		
Matematik	5	5	
Musik	3		
Billedkunst			2
Ildræt	2	2	2
Valgfag		4-5	14-15
I alt	32	31-32	31-32

* Sprog 2 er enten fortsættersprog (tysk) eller begynderprog (fransk, spansk eller russisk).

Sproglig linje	Antal ugetimer		
	1.g	2.g	3.g
Religion			3
Oldtidskundskab ..			3
Dansk	3	3	4
Engelsk	4	4	
Fortsættersprog* ..	4	4	
Begyndersprog**	4	4	
Latin	3		
Historie	3	3	3
Geografi		3	
Biologi	3		
Naturfag (mat-fys-kem)	3	4	
Musik	3		
Billedkunst			2
Idræt	2	2	2
Valgfag		4-5	14-15
I alt	32	31-32	31-32

* Fortsættersproget er tysk.

** Begyndersproget er enten fransk,
spansk eller russisk.

Valgfag på højt niveau	Antal ugetimer	
	2.g	3.g
Begge linjer:		
Samfundsfag	5	5
Musik	5	5
Engelsk		5*
Tysk		5
Fransk		5
Spansk		5
Russisk		5
Kun sproglig linje		
Latin	5	5
Kun matematisk linje		
Matematik		5
Fysik		5
Kemi	4	5
Biologi	5	5

* Tilrettelægges forskelligt på de to linjer.

Valgfag på mellemniveau
4 ugentlige timer i 2.g eller 3.g
Begge linjer:
Latin*
Samfundsfag
Geografi
Biologi
Kemi*
Datalogi
Teknikfag
Musik
Idræt
Billedkunst
Film- og tv-kundskab
Erhvervsøkonomi
Filosofi
Italiensk
Kun sproglig linje
Matematik
Fysik

* Tilrettelægges forskelligt på de to linjer.

HF's struktur

I årets løb har HF været til livlig debat. I foråret blev der afholdt en HF-temadag, hvor HF's status blev diskuteret med de lokale politikere.

Der har været fremsat mange tanker om ændringer i fagudbudet og fagenes placering. Også spørgsmålet om HF-eksamens kompetencegivende status har været rejst. Indtil videre er der imidlertid ikke sket de store ændringer.

Igen i år er det lykkedes at opfylde alle kursisters ønsker om valgfag, ikke mindst på grund af et udmærket samarbejde med VUC.

Finn Pedersen

HF-strukturen ser således ud:

OVERSIGT OVER FAG, TIMETAL OG TILVALGSPONTS

Fællesfag:	Antallet af ugentlige timer			
	1 se- mester	2. se- mester	3 se- mester	4 se- mester
Dansk	3	3	4	4
Religion	0	0	3	3
Historie	3	3	3	3
Biologi	3	2	0	0
Geografi	3	2	0	0
Matematik ...	5	5	0	0
Engelsk	4	3	4	4
Tysk	3	3	0	0
Samfundsfag	2	2	0	0
Musik/ Formning ...	2	2	0	0
Idræt	2	2	0	0

Tilvalgsfag:	Timetal				Point- tal
Biologi	0	0	4	4	
Matematik ...	0	0	6	6	12
Engelsk	0	4	7	7	7
Tysk	0	0	5	5	10
Samfundsfag	0	0	3	3	6
Musik	0	0	4	4	8
Formning	0	0	4	4	8
Idræt	0	0	4	4	8
3. fremmed- sprog	0	3	4	4	11
Fysik	0	3	6	5	14
Kemi	0	0	5	5	10
Psykologi	0	0	3	3	6
Datafære	0	0	4	4	8

Et farvel til rektor Bjørn Henriksen

Skoleåret 1989-90 har - i endnu højere grad end normalt - været præget af jubilæer og fester, nogle dog af et vemodigt tilsnit:

Den 1. september 1989 kunne Bjørn Henriksen fejre 25 års jubilæum som rektor for Bornholms Amtsgymnasium (Rønne Statsskole); ved årsskiftet sagde han farvel til skolen og overlod roret til en ny mand.

I sine 25 år på rektorposten oplevede Bjørn en skole (og et samfund) i rivende udvikling. Da han tiltrådte, var han yngste mand i et lærerkollegium på knap 20; da han tog sin afsked, var der næsten 60 lærere på skolen, som han alle (med en enkelt undtagelse) selv havde ansat.

Bjørn kom til skolen midt i et stort ombygningsarbejde, som med mindre afbrydelser stod på de næste 15 år. I dette arbejde blomstrede hans kreative talenter. Han udførte et talentfuldt benarbejde hen over de bonede gulve i ministerium og direktorat og fik halet mange bevillinger i land. Dette ihærdige arbejde har sat sine tydelige spor på skolen, hvor Bjørns hånd og ånd ses såvel i helheden som i udformningen af detaljer.

Af de mere markante begivenheder i Bjørns rektorperiode kan nævnes skolens udbygning med et 2-årigt

HF-kursus i 1969, overgangen til Bornholms Amtskommune pr. 1.1.1986 og (på det allersidste) indførelsen af gymnasireformen. Alle disse udfordringer og omvæltninger mødte Bjørn med energi og åbenhed - uden dog at falde på halen for det nye.

I det daglige arbejde var Bjørn kendetegnet ved et blik for de store linier, en sund respektløshed over for stive og snærende paragraffer - og en afvæbnende selvironi og humoristisk sans. Han havde altid en lang tovende kastet ud til de elever, der havde problemer af familiær eller økonomisk art, og var altid parat med støtte til kolleger under sygdom og andre vanskeligheder.

Efter at være "gået fra borde" får Bjørn nu bedre tid til at dyrke sine musiske interesser - ikke mindst fløjtespillet - ligesom han med fuld energi kan kaste sig over arbejdet som landsformand for SOS Børnebyerne.

Det er med sindsro, vi ønsker Bjørn et aktivt og spændende otium !

Leif Hansen



Velkommen til rektor Finn Pedersen

Vi sluttede efterårssemesteret 1989 med en festlig afsked med Bjørn Henriksen - og vi begyndte forårssemesteret 1990 med en lige så festlig velkomst til skolens nye rektor, Finn Pedersen.

Finn, der er cand.mag. i samfundsfag og historie, kom til os fra Frederiksberg Gymnasium, hvor han har undervist de sidste 17 år. Han har skrevet adskillige lærebøger og været aktiv i Gymnasieskolernes Lærereforening.

Den 3. januar blev Finn budt velkommen med taler, sang, musik og revy. Han kastede sig over arbejdet med stor energi og entusiasme og har allerede i løbet af det første halve år formået at sætte sit personlige præg på skolen.

Finn deler sin forgængers uhøjtidelige facon og humoristiske sans, hvad der er medvirkende til at få det daglige arbejde til at fungere fint.

Vi siger hjertelig velkommen til Finn og glæder os til et fortsat godt samarbejde.

Leif E. Hansen



Farvel til Kibsgaard og Stoltze

I dette skoleår måtte vi tage afsked med skolens to ældste lærere

Carl Henning Kibsgaard

Studielektor Carl Henning Kibsgaard blev pensioneret d. 1. september 1989.

Der er ikke mange områder på skolen, som Kibsgaard ikke har været aktiv på. Ud over sine egentlige fag historie og geografi måtte han ved sin ansættelse i



1953 også tage timer i både dansk, oldtidskundskab, tegning, formning og skrivning.

Disse mange færdigheder har han også brugt uden for undervisningen og han var i årevis aktiv med skolekomedier, både foran og bag scenen.

Kibsgaards ekskursioner og studierejser var altid overordentlig spændende og velforberedte. Alle elever og kolleger måtte blive fanget af den uophørlige strøm af viden og af det engagement, der holdt ham i aktivitet fra tidlig morgen til langt over borgerlig arbejdstids ophør.

Kibsgaards store arbejdsevne, ordenssans og utrolige loyalitet over for skolen har helt naturligt resulteret i først jobbet som boginspektør, hvor bogdepotet blev opbygget med en overskuelighed som var det et bilværkstedes reservedelslager, og senere som adm.in-spektor, hvor hans ro og naturlige myndighed gav balance og hygge både på kontoret og over for eleverne, hvor alle problemer, store som små, blev klaret med overbærenhed og virkelig stor menneskeligt format.

Det er for tidligt at sige rigtigt farvel, for med Biskop Byrges Band kommer du heldigvis jævnligt på skolen for at spille - men foreløbig mange tak for din store indsats gennem årene.

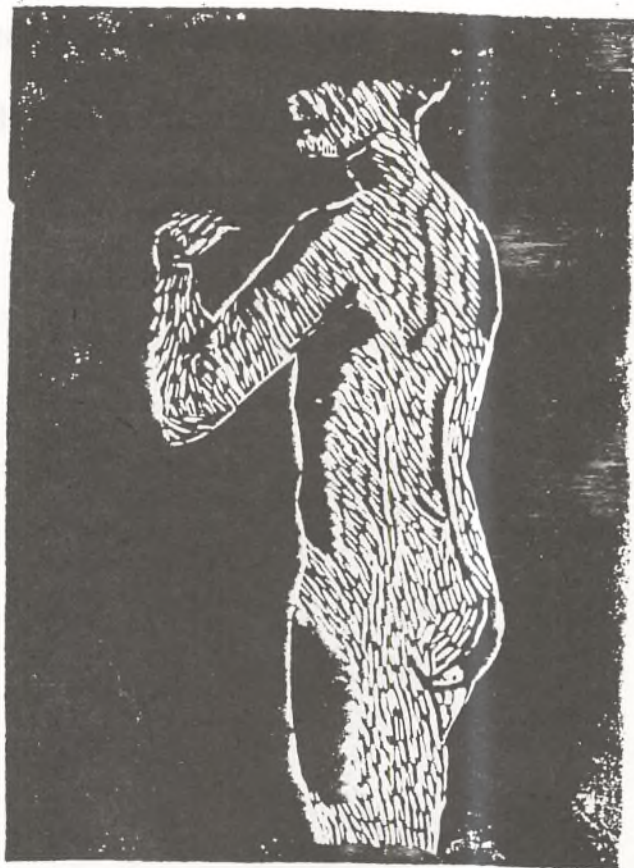
Skolens kunstpædagog Poul Stoltze forlod skolen d. 1. januar d.å. efter mere end 20 års ansættelse.



Stoltze er ikke de store armbevægelsers mand, men med sin stilfærdige og kompetente undervisning var ingen i tvivl om, at her var en dygtig kunstner, som også ønskede at give sine oplevelser og sin kunnen videre til eleverne. Ikke mindst mange års vekslende udsmykning af krypten er Stoltzes værk, idet han her fik eleverne til i samarbejde at klare den vanskelige teknik, der ligger i på fællesbasis at male store billeder.

Både lærere og elever har haft megen glæde af Stoltzes virke. Tak for hvad du har betydet for kunsten på skolen. Vi har taget megen kraft fra dig, så derfor ønsker vi alle dig held og lykke med at du nu igen helt kan hellige dig din egen kunst og dine andre og store musiske interesser.

Bjørn Henriksen



Fællestimer 89/90



Skolens fællestimer kan belyse et aktuelt emne eller give indblik i kunst, videnskab, religion og politik.

I år havde vi et flot lysbilledshow og foredrag om regnskovsproblematikken med Nephentes-gruppen, et provokerende foredrag af Søren Krarup om danskhed, barske oplysninger om adgangsbegrænsningen ved kontorchef Jakob Lange fra Københavns Universitet, spændende diskussioner om HF's fremtid og om elevorganisationerne DGS' og GLO's arbejde og mål, en igangsættende introduktion til Operation Dagsværk, og endelig en stor kunstnerisk oplevelse af berømte klaverværker ved pianisten Mogens Dalsgaard.

Jens Højmark

Det åbne Gymnasium

I skoleåret 1989-90 præsenterede Bornholms Amtsgymnasium, i samarbejde med Folkeuniversitetet, en ny, udadvendt aktivitet: Det åbne Gymnasium.

Formålet var at præsentere den bornholmske befolkning for nogle temaer, der behandles i moderne gymnasieundervisning.

Faget historie tilbød:

Bornholm som europæisk kulturprovins.
Det bornholmske bondesamfund år 1500-1700.

Bornholm i året 1658.

Russerne og Bornholm under 2. Verdenskrig.
Erhvervsudviklingen på Bornholm efter 1945.

Faget geografi tilbød:

Bornholm gennem 1.600.000.000 år.

Naturskabte klimændringer.

Menneskeskabte klimændringer.

Landskabsudviklingen under og efter istiderne.

Faget oldtidskundskab tilbød:

Græsk arkitektur og billedkunst.

Mænd og kvinder i antikkens Grækenland.

Romersk arkitektur og billedkunst.

Det græske-romerske teater og drama.

Det blev en succes, og så mange deltagere meldte sig, at vi dels måtte tage festsalen i brug nogle af aftenerne, og dels fik lyst til at fortsætte i næste skoleår - nu med fagene fransk, dansk og biologi.

Jørgen Butzbach.



*Pernille
Hansen.*

Studievejledning

Studievejledningen er en blandet landhandel, der har til opgave dels at hjælpe jer med nogle af de problemer, I støder på i de år I går på skolen og dels at hjælpe jer med at finde ud af, hvad I kan kaste jer over, når I står med jeres eksamensbevis i hånden.

Vi har kontortider, hvor I kan henvende jer helt privat, vi laver klasseundervisning, hvor vi gennemgår ting af almen interesse f.eks. hvordan søger man ind på en uddannelsesinstitution, hvordan kan man søge kollegieværelse, hvilke muligheder har man for at komme til udlandet o.s.v.

Da studievejledninger i høj grad har noget at gøre med alt det, der ligger udenfor skolen og efter skolen, forsøger vi også at alliere os med folk udefra.

I år har vi haft besøg af diverse gæstelærere, f.eks. Peter Korsby, der er forvaltningschef i amtet og Maibrith Månsson, der er chef for TIC (Teknologisk Informationscenter). de har snakket om hvordan man skriver en ansøgning, og hvordan proceduren er omkring ansættelser set fra arbejdsgiverens side.

I november 89 var 3.u på ekskursion til nogle uddan-

nelsesinstitutioner i København. Vi delte klassen op efter interesser, og det blev til 3 grupper, der besøgte henholdsvis Københavns Teknikum, RUC og medicinerne på Københavns Universitet. Det var nogle meget spændende oplevelser, og en orienteringsform, vi vil bygge videre på.

I februar 90 havde vi besøg af kontorchef Jakob Lange fra Københavns Universitet. Han kunne fortælle en masse om optagelseskrav til de forskellige uddannelser og lidt om, hvad fremtiden måske kunne bringe.

I marts 90 havde vi et stort orienteringsmøde på skolen. Heri deltog repræsentanter fra det Bornholmske erhvervsliv, offentligt ansatte og en flok studerende fra Kbh. vi havde således en meget broget flok, der kunne fortælle om en masse forskellige uddannelser og jobs.

Som I kan se, forsøger vi at hjælpe jer, så I kan klare jer med arme og ben, og skulle I finde på at bruge hovedet også, er det helt fint.

Kirsten Mortensen.



American Field Service

Vi har i skoleåret 89-90 haft besøg af ikke mindre end 5 AFS- elever.

Jefferson Cohen fra Brasilien i 2.p

Josephine Lahner fra Østrig i 2.y

Doreen Andoh fra Ghana i 2.u

Robert Lichten fra USA i 2.a

Lara Inglis fra Australien i 2.c

Vi har været vældig glade for at have dem alle 5 og håber også, at opholdet her har været en positiv oplevelse for vores gæster.

Kirsten Mortensen



Jeffery 03/07/89

Studierejser 1989-1990

I efteråret 1989 var 4 hold 3g'ere på studierejse til udlandet:

- 3sF var i Alsace/Strasbourg med Vivian Scott Hansen og Frank Nielsen
- 3sS var i Champagne og Strasbourg med Finn Thomassen og Leif E. Hansen
- 3x og 3yS var i Paris og Strasbourg med Ellen Augustesen og Thor Kure
- og endelig var 3z og 3uS i Østberlin med Claes Ludvigsen og Ebbe Gert Rasmussen.

Rejseaktiviteten har været stor i dette skoleår. Reformen har nemlig nødvendiggjort en ændring af skolens rejseprincipper, således at studierejserne nu ligger i forårssemestret i 2g. I april 1990 var de første hold 2g'ere af sted efter denne ordning:

- 2 frO, 2ab/fr og 2c/fr var i Vichy og Paris med Ilse Aarup, Alice Østerbøg og Asbjørn Christoffersen
- 2 BI (højniveau) besøgte marsken (Højer) med Olav Elvang og Søren Nielsen
- og 2by/russisk var i Leningrad med Kirsten Mortensen og Per Thule Hansen.



3.sF's studierejse til Alsace

Fredag den 6.oktober drog vi afsted til Colmar og ankom dertil lørdag den 7.oktober om morgenen.

Trætte efter rejsen vadede vi rundt i byen og legede turister.

Om eftermiddagen blev vi vist rundt i byen af en tysk lærer og 4 studerende fra Lycée Bartholdi. Vi så "Le petit Venice", den gamle byrådbygning, statue af Bartholdi og til sidst besøgte vi museet "Unterlinden", som næsten er lige så besøgt som "Le Louvre". Der så vi den berømte altertavle malet af Grünewald, der skulle være lige så berømt som Mona Lisa.

Søndag den 8. var vi på udflugt i omegnen. vi besøgte en vingård, hvor vi så hvordan man producerer vin (vi fik skam også lov til at smage).

Bagefter stoppede vi i 2 meget flotte landsbyer "Riquewihr" og Eguisheim", hvor vi beundrede deres meget fine arkitektur.

Mandag den 9. var vi på Lycée Bartholdi, hvor vi overværede forskellige timer. Bl.a. engelsk, som vi må indrømme, de ikke var ret gode til. vi så også hvor ensrettet en time kan være, hvor læreren snakker

og eleverne noterer.

Tirsdag den 10. besøgte vi en privat folkeskole/gymnasium i den vesttyske by Freiburg. Undervisningen var mere à la den danske end den franske undervisning.

Bagefter tog vi på byvandring, hvor de havde sporvogne istedet for biler i centrum (de er jo meget miljøbevidste i Freiburg). Desuden så vi deres flotte gamle



bygninger og deres kirke.

Onsdag den 11. rejste vi til Strassbourg. Efter indkvartering var vi på byvandring, vi så den smukke og berømte katedral og "La petite France".

Efter byturen mødtes vi med andre 3.g klasser fra Bornholms Amtsgymnasium på "Ungdomshotellet".

Torsdag den 12. gik vi hele vejen ud til "Palais de l'Europe". Der overværede vi foredrag af en tolk og 2 danske medlemmer af Europaparlamentet. Derefter overværede vi et dagsmøde, hvor vi kunne høre simultantolkene oversætte til de forskellige sprog. Resten af dagen hyggede vi os i Strassbourg.

Fredag d. 13. tog vi med toget til København. Vi kom hjem lørdag den 14. om eftermiddagen med Bornholmerbussen.

Tak for turen, vi havde det sjovt og hyggeligt !!!

Helene Jackson og Linda Munk, 3.sF



2.by's Ruslandstur

Den 31.marts 1990 begyndte vi vores rejse til Leningrad.

Vi sejlede til Ystad, hvor bussen fra Benns Rejser ventede. vi kørte til Stockholm, og derfra tog vi Finlandsfærgen til Turko/Åbo.

På færgen var der en natclub og en bar, folk hyggede sig hele natten.

Næste morgen (1.april) kørte vi videre til Finland/CCCP grænsen i vores DEJLIGE bus. Vi



slap alle gennem tolden, og det tog kun ca. en halv time.

Vi fortsatte til Leningrad på veje af lavere kvalitet. Vi ankom til vores hotel Kievskaja om aftenen.

Nogle gik ud for at spise, andre hyggede sig på hotellet, som var rimeligt, for der var ingen kakerlakker.

Mandag (2.april) kørte vi rundt og så på byens seværdigheder, bl.a. Isak-katadralen, som var meget smuk. Om aftenen gik nogle i kirke, det var en storslået oplevelse. Samme aften oplevede nogle at spise sig mætte i russisk kaviar og drikke sig fulde i russisk champagne, som iøvrigt kun kostede 20 kr. pr. flaske.

Tirsdag besøgte vi en skole, med elever i alderen op til ca. 18 år. De opførte et stort sang- og dansprogram for os. Bagefter talte vi med eleverne.

Derefter kørte vi ud og så Peter-Poul-fæstningen, den første bygning i Leningrad.

Om aftenen delte vi os op, et hold tog i operaen, et andet i cirkus. Operaen blev opført i et stort og smukt teater (Kirov-teatret) og var en stor oplevelse. Cirkuset

levede 100% op til det russiske ry. Der var ca. 2.000-3.000 tilskuere til forestillingen, som var meget fascinerende.

Onsdag besøgte vi de dansk/svensk-studerende på Leningrad-Universitetet. Vi talte med de studerende, og det var meget spændende. Eftermiddagen havde vi til egen disposition, her skulle vores sidste rubler bruges. Vi handlede på Nevskij (hovedgaden). Vi købte plader, hatte, bøger, o.s.v.. Om aftenen holdt vi fest på hotelværelserne.



Torsdag morgen begyndte vi vores rejse hjem, vi var alle meget trætte. Busturen(e) var meget hyggelige, vi var yderst sociale, sang sange, spillede kort og så videofilm.

Alt i alt havde vi en super god tur som levede op til vores (store) forventninger.

Ko-Tj

3sS i Champagnole og Strasbourg

Inspireret af debatten om Det indre Marked tog nogle lærere fra gymnasiet i Champagnole (nær den schweiziske grænse) for nogle år siden initiativet til et samarbejde mellem 12 gymnasier i Europa - ét fra hvert af EF-landene. Bornholms Amtsgymnasium er den danske deltager i dette samarbejde.

Projektet er flerstrengt. Det omfatter bl.a. regelmæssig udgivelse af en "europæisk avis", hvor elever fra de 12 gymnasier præsenterer deres skole og land og debatterer emner af fælles interesse. En anden streng i projektet er studierejser, hvor elever fra to eller flere lande mødes. Således forsøger man at realisere den overordnede idé om at etablere kontakt mellem EF-ungdom på græsrodsniveau.



Champagnole

BAG har været med i første række i dette samarbejde. Således var 3sS den første ud-

vekslingsklasse, der besøgte Champagnole i efteråret 1989. Eleverne blev indkvarteret privat, overværede undervisningen på det franske gymnasium, diskuterede EF-spørgsmål med deres værter og var på lokalekursioner i Jurabjergene for at få indtryk af erhvervsstrukturen i området.

Noget af det, der gjorde størst indtryk på de danske elever, var den forholdsvis autoritative opdragelse, de franske elever får, og den (set fra et dansk synspunkt) gammeldags, stærkt lærerstyret undervisning. Der var markante forskelle i holdningen til EF og det fremtidige samarbejde i Europa: Mens bornholmerne var præget af dansk skepsis, var de franske elever ukritisk positive.



Champagnole

Studierejsen sluttede i Strasbourg, hvor vi besøgte Europa-Parlamentet og bl.a. snakkede med

Niels Anker Kofoed fra Venstre og Jens Peter Bonde fra Folkebevægelsen mod EF.

Det på mange måder spændende besøg blev fulgt op i marts 1990, hvor franskmændene var på genbesøg på Bornholm.

Leif E. Hansen



Gentagelse af en succes: Udvekslingsrejse til Frankrig

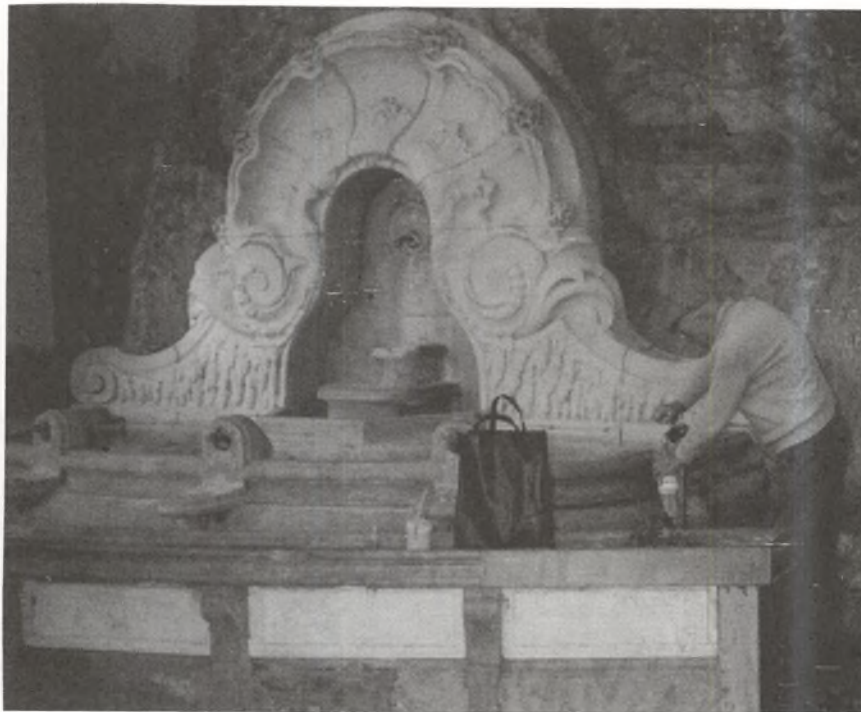
Det var ingen aprilsnar!

Den 1. april var de sproglige 2..g'ere vel anbragt i de franske familiers skød under karnevallet i Vichy.

Under påvirkning af det helbredende kildevand fik danske og franske - elever som lærere - udvekslet erfaringer på alle til rådighed stående sprog.

Efter 5 dages intensivt fransk, "hvilede vi ud" på jagt efter "det" - essencen af "byernes by", Paris. Alle kom med hjem. Nu venter vi på at vores værter kommer i okt. 1990.

Alice Østerbøg



Paris

Som jernpanlitteren strosel om en magnet.
 Som muhammedanerne mod Mekka
 Stines vi køllere, køllere, endnu køllere mod centrum
 Dette kraftcenter af alt....

Destination Vichy

Vilnen i mig selv, all en forandret
 Landkabet folder efter nye love
 Husene en bygger efter sydligere normer
 Des kroede Frankrig var mere ens....

... Jeg så mig omkring. Og opdagede på denne måde, til min store rædsel, at jeg var den eneste, der indtog produktet fra min skål med teakser, alle de andre drak af den. Og da jeg spurgte, hvad de drak [jeg fundenerede over, hvordan man kunne DRINKS det] var svaret: Gaffe au lait. Jeg kan AZDRIS drukket kaffe! Men også det skulle jeg prøve på denne rejse!

Nå, pyha, familien er heldigvis meget flink og har humør (selvom den godt kan være svær at forstå, når den foregår på fransk). Jeg kommer til at bo i et meget stort luksus-værelse med eget bad. Uventligt at de bruger dette værelse som gæsteværelse, når man kommer på at Isabelle kun har et lille rum af et værelse.

Det gav et lille sæt i mig, da mit navn blev nævnt op. Men jeg rejste mig, tænkte jeg på, hvordan han mon så ud, han jeg skulle bo hos. Det eneste jeg vidste om ham, var at han hed Jannick, og at han spillede fodbold ligesom jeg. Der var han, jeg kikkede på ham. Han så mig ikke i øjnene. Var han også nervøs? Næst, han kan jo sprog. "Bonjour", sagde jeg. "Salut", svarede han. Hvor en jeg dum. Bonjour er da all for upersonligt. Ahh nej, ikke en stant, tænkte jeg.

Familien har ingen cykler. Jeg får at vide, at cyklen ikke er meget brugt i Vichy og omegn. Man bruger bilen, bare man skal at lille omrøde 500 meter væk. Og som min familie sagde med et smil: Det er derfor vi har så meget forurening i Frankrig. Det er også derfor, at vi er nødt til at købe vand på flasker.

Nogle man bliver træt af i Frankrig er deres fjernsyn. All hvad der hedder udenlandske film synkroniseres. Man kan ikke undres over at franskmand er så dårlige til fremmedsprog, når de evig og altid kun hører deres eget sprog. Godt nok er det et smukt sprog, men man bliver altid irriteret når John Wayne snakker fransk.

Studierejse til DDR.

I begyndelsen af oktober var 3zuS og 3zNFM med samfundsfag og historie i Østtyskland.

På billedet ses (fra venstre) Kristian Krag, Thomas Wernberg-Møller og Pelle Nilsson ved Zwinger slottet i Dresden.

Claes Ludvigsen



2BiH's studierejse til Vadehavet

Søndag: Den 1.4. tog vi afsted med vores biologilærer Olav Elvang og Olavs støttepædagog Søren, der ligeledes er biologilærer. Turen gik mod Emmerlev, som ligger ude ved vadehavet, hvor vi skulle bo i en gammel gymnastiksal.

Mandag: Vores første chock var, at der kun var en bruser - 16 mennesker til én bruser, hvor der ca. var et

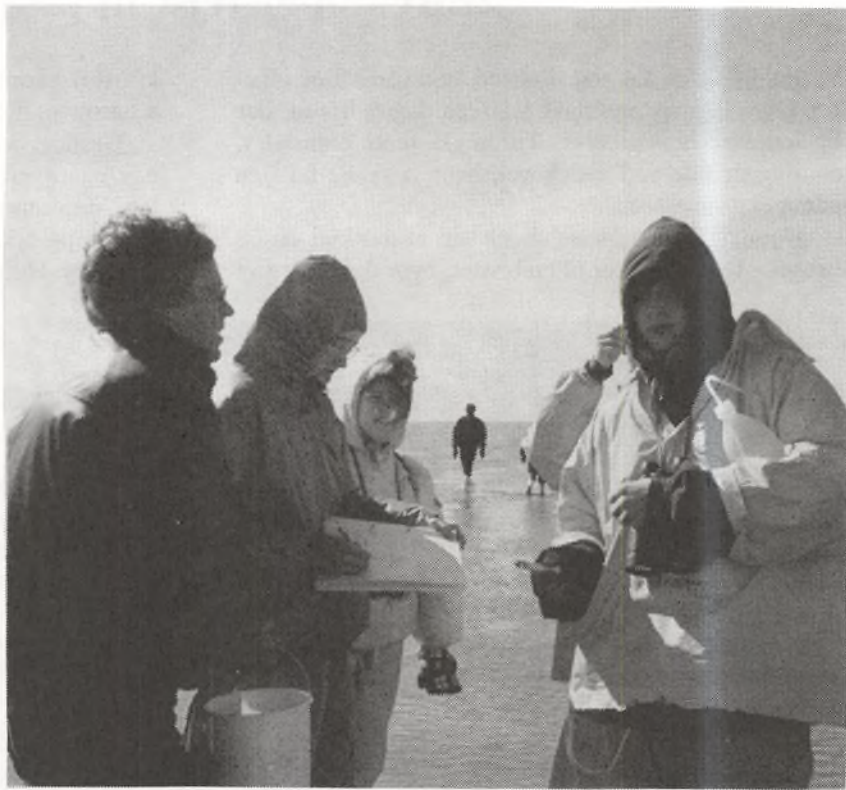
kvarters varmt vand. Vi fik indkvarteret os og fik lidt aftensmad, dem der havde husket at købe det.

Tirsdag: Vores andet chock fik vi da vi vågnede næste morgen; der var 12 grader "varmt" i gymnastiksalen. Men morgenholdet hoppede, stadig iført soveposer, op på cyklerne og afsted efter morgenmad i nærmeste by: Højer, beliggende 3 km. derfra. Hvilket ikke



var særligt sjovt da det blæste og regnede. Dét fandt vi andre også ud af, da vi senere skulle ned og fange dyr og samle planter til undersøgelse. Vi havde hver specialiseret os i et par dyr og planter, som vi forsøgte at finde, hvilket især var svært for dem der havde valgt sandorme, da vi ikke fandt en eneste. For selvom det ifølge teorierne skulle være lavvande, blæste det så der var vindstuvning, så fakta: ingen lavvande. Derefter cyklede vi på vores skærveknusere til Vidådæmningen, hvor vi studerede den og det omliggende kog (Margrethekog). Så cyklede vi til Højer efter slik og frokost, hvorefter vi cyklede hjem, mikroskoperede, slog op i bøger og tegnede de dyr og planter vi havde fundet. Efter aftensmaden brugte vi tiden på vores store lidenskab: KORT!

Onsdag: Nu var det tid til at undersøge de abiotiske og biotiske forhold. Vi undersøgte pH-



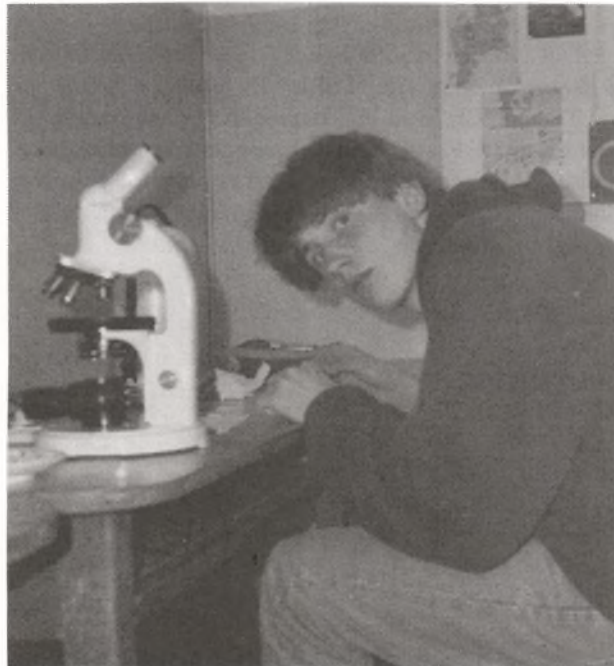
værdi, saltholdighed, sand i forskellige dybder o.s.v. Denne gang var det lavvandet og vi gik én km. ud, og vandet var stadigvæk kun 7,5 cm. dybt. Vi havde selvfølgelig også slæbt kikkerter med for at kikke på fugle, men der var ikke særlig mange. Senere samme eftermiddag snakkede vi med Hans, der er en af Olavs tidligere elever. Vi **cyklede** igen ned til Vidådæmnin-gen, hvor Hans forklarede noget om dens funktion og saltsøens funktion. Derefter **cyklede** vi i regnvejrhjem, hvor vi hørte noget om nogle oversvømmelseskatastrofer og nogle sagn om disse. Om aftenen diskuterede og konkluderede vi ud fra de resultater, vi havde fået om formiddagen. Og derefter vores store lidenskab: **KORT!**

Torsdag: Denne dag **cyklede** vi til Rudbøl, som er en grænseby (18 km.) for at se en sø, der er berømt for sine (forsvundne) fugle. Nogle af dem der havde pas med cyklede over grænsen for at købe øl og cigaretter til Søren. På tilbagevejen tog vi ind på Højermølle, som er ombygget til museum. Der så vi på lysbilleder fra stormfloder, mens det samtidig haglede og regnede udenfor. En rigtig sønderjyde forklarede os, hvordan møllen engang havde fungeret. Om aftenen dyrkede vi vores store lidenskab: **KORT!**

Fredag: På denne vores sidste dag stod vi op før fanden fik sko på. Og så gik turen ellers hjem mod Bornholm.

Vi fik en masse ud af turen (det er ikke noget Olav har sagt vi skal skrive) som vi nu uheldigvis skal nedfælde i en rapport.

Iben & Thora 2BiH



Jean de France

Fra studiekreds til fransk fest...

Det startede med en studiekreds i drama, oprettet efter elevønsker (se ABC-inf.).

Det fortsatte med indstudering af Holbergs **Jean de France**. Knald på fra jul til 16.-18. feb.

Temaet var: hvad der kan hænde et ungt menneske der drager til Frankrig som et led i sin kulturelle opdragelse..... og det gjorde det jo ekstra oplagt for de sproglige 2.g'ere at lade stykket indgå i en fransk fest til fordel for studierejsen til Frankrig i foråret.

Succes? Ja, det synes vi selv.

Alice Østerbøg.



Skolens spejl udadtil og samlingspunkt indadtil.



Skolekoncerter:

To julekoncerter og to forårskoncerter. Her viser vi, hvad vi har arbejdet med i årets løb.

Det er fast tradition, at den første "seriøse" koncert er åben for elever, forældre og venner og efterfølges af hyggemusik i forhallen.

Ved den anden koncert optræder vi for hinanden. Skolens lærerorkester "Biskop Byrges Band" spiller

derefter op til fest med god gammeldags traditionel jazz.

Haydns "Skabelsen":

Som ekstra krydderi deltog alle musikgren- og højniveau-elever d. 23.maj i en opførelse af "Ska-



belsen" i Tivolis Koncertsal med internationale solister og Tivolis Symfoniorkester.

Forud var gået et stort prøvearbejde på Bornholm og i København og lokale opførelser af flere af korsatserne ved forskellige koncerter.

B.P.Holbechs "Genesis":

Månedet før opførte Bent Peder Holbech sit eget værk med diverse kor og Biskop Byrges Band.

B.A.G.'s Big Band:



Et relativt nyt, men allerede veletableret instrumentalt indslag i skolens musikliv er vort Big Band. Her kan alle, der kan spille lidt, deltage. Her mødes elever og lærere på demokratisk vis.

Orkestret er også udadvendt og spiller bl.a. på andre skoler.

I år har orkestret spillet mandag, kl. 14-16.

Tirsdagskoret:

Øver om tirsdagen. Af hensyn til de elever, der kommer ude fra øen, foregår det i spiseafdelingen. Koret synger både klassiske og rytmiske sange.

Onsdagskoret:

Øver om (ja) onsdagen. Koret synger kl. 19-22 og beskæftiger sig med rytmisk musik (kun?). Også her er der chance for at møde lærere på lige fod.

Musiklærerne.





fra skoleballet



Idræt

Idrætsaktiviteter 1989-90

25 års rektorjubilæum

Den 1. september 1989 kunne rektor Bjørn Henriksen fejre 25 års jubilæum som rektor på skolen og ved den lejlighed fremførte skolens dansegruppe, der bestod af 24 elever - 20 piger og 4 drenge fra 1., 2. og 3.g samt 2.HF - en smuk danseforestilling til ære for Bjørn.

Den 1. september blev en smuk, solrig eftersommerdag - en uforglemmelig oplevelse for os, der var engagerede i at gøre denne dag til en festdag for Bjørn. Det blev til en buket af dans, smukt frem-



ført udendørs på basketbanerne i den dejlige efterårs-sol.

Introduktionsaften for kommende elever

En lille del af dansegruppen deltog ligeledes i dette arrangement den 14.februar for at give et indtryk af de aktiviteter, der er på skolen.

Gymnasiernes volleyturnering

Pigerne deltog i år med tre volleyhold i denne turnering, der blev spillet på Virum Gymnasium den 26.januar.

Vores 3.g/2.HF-hold vandt regionsstævnet og gik videre til mellemrunden på Vester Borgerdyd. Det blev dog ikke til en billet til slutspillet i Thisted.

Drengene deltog med 2 hold i gymnasieskolernes volleyballturnering. De to hold var udtaget blandt deltagerne i frisportstræningen.

Første runde var i Rungsted, hvor vores 2.g/1.HF blev nr.2 og dermed var ude, mens vores 3.g/2.HF vandt og gik til mellemrunden i Virum. Den vandt vi også, og var dermed i finalerunden, som fandt sted i

Thisted. Her blev vi nr.3, og det var vi faktisk godt tilfredse med, det er nemlig ottende år i træk, vi kvalificerer os til finalerunden, og altså er blandt de 8 bedste gymnasier i Danmark.

Idrætslærerne



STEEN GULDBÆK
JØRGENSEN 10

Nye maskiner i datalokalet

De COMET-maskiner, som har været Amtsgymnasiets eneste mulighed for dels at tilbyde en undervisning i faget datalære og dels at leve op til undervisningsbekendtgørelsen om EDB i undervisningen, har i lang tid været for små og utilstrækkelige i forhold til de krav, man idag må stille til fuldt anvendelige EDB-maskiner. De blev anskaffet som det, der var det bedste i starten af 80-erne, og har på deres egne forudsætninger været gode maskiner, men virkede i forskellige sammenhænge mere og mere latervækkende.

Det blev et stadigt stærkere og stærkere ønske hos både lærere og elever, at COMET-erne blev erstattet af noget bedre, og i begyndelsen af året fik vi at vide, at vi kunne disponere over 350.000 kr. til at modernisere datalokalet for. Der blev sat et arbejde igang med at søge ind i det røvermarked, som EDB-maskinmarkedet er.

Overvejelserne og diskussionerne gik på, om vi skulle satse på et anlæg, der var koblet sammen i et net, eller det skulle være enkeltstående maskiner. Andre spørgsmål, der dukkede op flere gange: Skal vi købe laserprintere eller måske et stort antal matrix-

printere? Skal det være DOS-maskiner, eller hva'? Hvilket disketteformat skal vi forlange? Hvor mange og hvor store harddiske vil være nødvendig? Hvilken processor skal være i maskinerne? I alle disse spørgsmål gemte der sig ønsker om en "fremtidssikring". Men her har erfaringerne vist, at man ikke kan stole på et eneste løfte om fremtiden, og at det kun er dagens krav, vilkår og muligheder, der kan tages stilling til.

Det blev besluttet at købe 14 små IBM-maskiner med 20 Mb-harddisk. Dertil kom et flydende-krystaldisplay, to laserprintere og en "printeradministration", så at alle udskrifter fordeles på de to printere. Det er altsammen leveret og opstillet i datalokalet, og ligner det, der var tænkt. Den interesse eleverne allerede har vist for systemet tegner godt for anvendelsen. Lokalet er fyldt med elever, der har mellemtime eller pause (pjæk?), og jeg ser frem til at de vil lægge pres på de lære-



re, der ikke føler den store trang til at lade den nye teknologis muligheder slå igennem i deres undervisning, så at de kommer til at leve op til kravet om at inddrage brug af maskiner i et stort antal af gymnasiets fagrække. Det er et krav, som ikke rigtigt har kunnet

efterleves tidligere, men som, hvis det opfyldes, må resultere i, at skolen snart vil stå med endnu en ansøgning om et tilsvarende beløb til supplerende og oprettelse af nok et faglokale med EDB-udstyr.

Aksel Jørgensen



Astronomi på billeder

Andromeda-galaksen, der ses på billedet, er med en afstand på 2 millioner lysår vores nærmeste spiralgalakse.

De to relativt klare "klatter" på hver side af galakser to følge-galakser. Det ses på billedet, at galaksen har en tæt og stærkt lysende kerne samt en masse diffust rundt om. Dette diffuse er galaksens spiralarme, men da galaksen vender kanten imod os, er dette meget svært at se. Optagelsen er lavet med skolens 8"-teleskop.

Galaksen kan iøvrigt på en klar måneløs nat skimtes med det blotte øje, som en mælkeagtig klat.

Den åbne stjernehop M44 ses i midten af billedet som en samling af 20-30 stjerner.

Optagelsen er lavet med et ganske almindeligt 50 mm spejlrefleks-kamera, styret af skolens 8"-





teleskop. Styringen var nødvendig, da stjernerne ellers, p.g.a. jordens omdrejning, ville blive aflange spor.

Den lange streg, der ses ned over billedet fra øverste venstre hjørne, er en satellit, der under eksponeringen har passeret billedfeltet, og er altså ikke den egentlige grund til optagelsen.

Det kan iøvrigt nævnes, at M44 kan ses på himlen som en ulden lysende klat.

Jonas Lissau, 2.Y

SKAK

Det blev et godt skak-år for BAG!

I efteråret blev der på biblioteket i Rønne spillet om det individuelle Bornholmstmesterskab i sko-

Fredag morgen mødtes de bornholmske skakspillere ved Bornholmstrafikken og om aftenen lå de trygt og sov på gulvet i et klasseværelse på Abildgårdsskolen i Odense.

Lørdag kl. 12.45 var der velkomst og så begyndte skakken. Bornholmsk skak har været i fremgang i mange år, og vi var alle spændte på, om vi ville kunne forbedre vores score fra året før, hvor vi lå på en scoringsprocent i nærheden af 30 pct.

Vores største forhåbninger var selvfølgelig til Peter Bjørntoft, Bornholms Amtsgymnasium, og han var meget, meget tæt på en 2. plads; men sølle 10 sekunder skilte ham fra den eftertragtede kvalificering til NM, nu blev han nr. 5, den højeste bornholmske placering nogensinde. Lars Wichmann Hansen scorede 2 point.

leskak. De højest placerede gik videre til DM i Odense. Her gik det som følger (uddrag af Bornholmeren):

Og se om ikke BAG i foråret gik hen og blev regions-mestre ved at besejre Herlev og spille



uafgjort mod Zahle. Det gik ikke stille af (nyt uddrag fra Bornholmeren):

Herefter skulle det bornholmske hold spille om DM, hvilket foregik i Nykøbing Falster. Danmarksmestre blev de ikke, men det blev dog til en pæn 3. plads. Lad os håbe på et lige så godt skoleskak-år i det kommende skoleår - eller måske endnu bedre ?

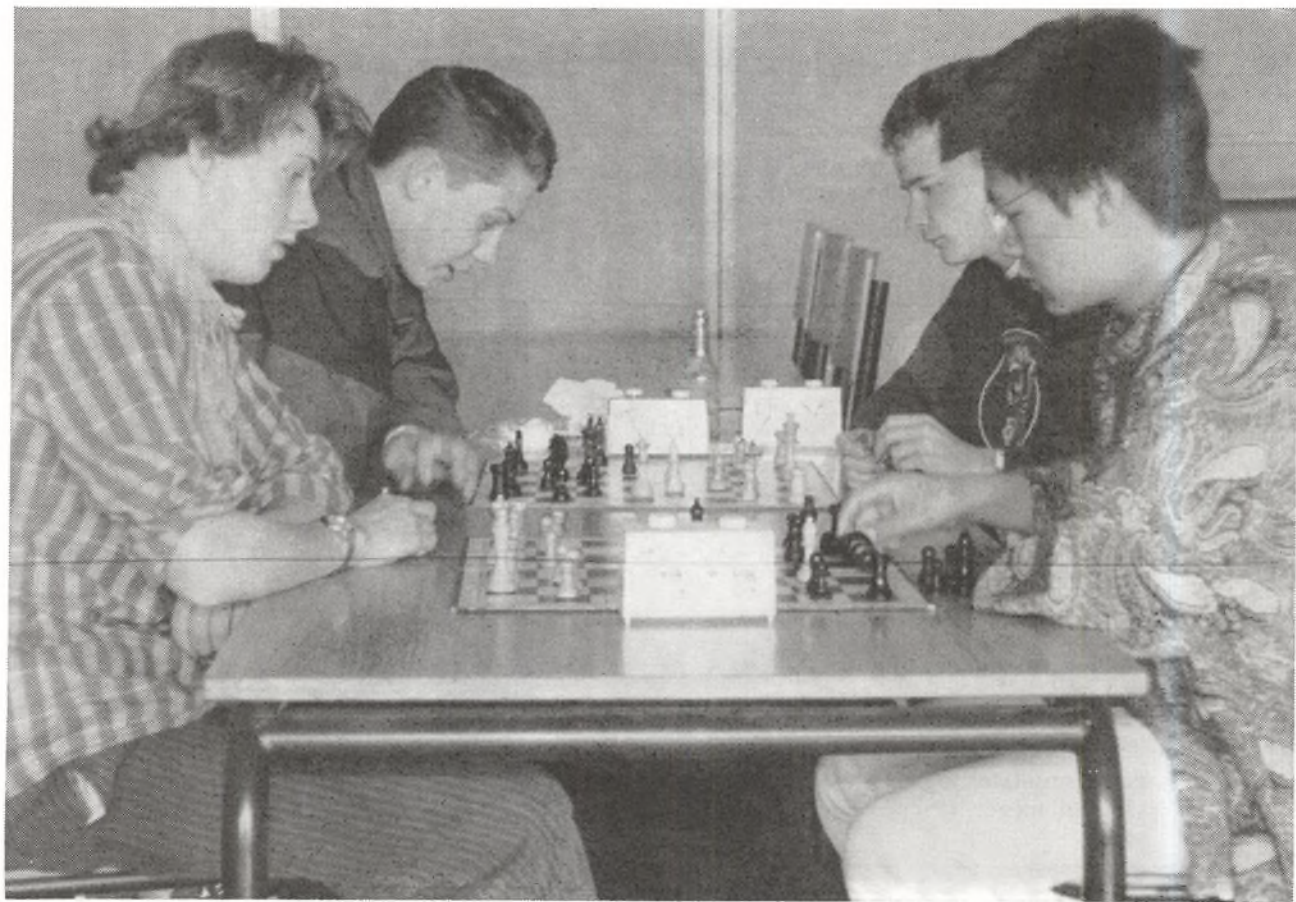
Frank Nielsen

2-2 mod N. Zahles Gymnasieskole!

Peter Bjørntoft, Jakob Mejlvang, Lars Wichman Hansen og Thomas Berg gjorde det ingen troede var muligt. De spillede uafgjort mod Zahle, som i mange år i træk har vundet DM samt deltaget i NM med fremragende resultater; og det var såmænd meget tæt på en sejr!



DORTE GYLLI
/ ARSÉN



ABC - information

(kan læses af alle - også ældre elever)

ADRESSER:

Bornholms Amtsgymnasium
Søborgstræde 2
3700 Rønne

Skolens tlf.	53 95 06 28
	53 95 06 24
Telefax	53 95 06 38
Pedel tlf.	53 95 03 28
Lærerværelse	53 95 38 77
Elevtelefon	53 95 31 44

Eleverne kan ikke tilkaldes eller træffes på skolens telefon.

ADRESSEÆNDRING:

Hvis du i løbet af skoleåret skifter adresse, er det vigtigt, at du med det samme meddeler kontoret din nye adresse.

AFFALD:

Husk at smide affald i affaldsspandene.
Se under GENBRUG.

AV-INSPEKTOR:

Har tilsyn med skolens AV-materiel.
Det varetages af:
Adjunkt Bent Peder Holbech: video, film, båndoptagere, overhead og adjunkt Niels Ebbesen Nielsen: Koprøvet.

BATTERIER:

Brugte batterier skal lægges i beholderen til batteriindsamling i forhallen.

BIBLIOTEKET:

Ligger på 1.sal ved lærerværelset. På biblioteket er der en ret stor bogsamling (især bygget op til læ-

ernes brug, men i de senere år også suppleret med elevvenligt materiale). Lokalet, der undertiden benyttes til grupperum kan åbnes ved henvendelse til bibliotekarerne adjunkt Lene Demidoff og adjunkt Jan Nicolajsen. Det er vigtigt, når man anvender biblioteket, at man sætter bøger på plads efter brug og er nærsom i anvendelsen af lokalet. På grund af lokalemangel anvendes biblioteket undertiden til undervisningslokale.

BILPARKERING:

Da der kun er meget få parkeringspladser på skolen, må evt. bilkørende elever parkere i de nærliggende gader. Vær opmærksom på evt. parkeringsforbud, og parker ikke for tæt ud for de enkelte huses gadedøre.

BOGDEPOTET:

En service for eleverne.

Bogdepotet i kælderen har åbent i 3 frikvarterer om ugen. Hvilke, det drejer sig om, varierer fra år til år, men de gældende åbningstider er slået op på opslagstavlen med meddelelser fra kontoret.

I bogdepotet kan du til meget fordelagtige priser købe nogle af de nødvendige materialer til det dag-

lige arbejde. For tiden koster en ternet eller linieret standardblok 7,00 kr., et ringbind 13,00 kr., en brevordner 20,00 kr. og ti faneblade 10,00 kr. Rent røverkøb.

BRUGERBETALING:

Som et led i regeringens spareprogram er der indført brugerbetaling på visse skoleuddannelser. Det betyder, at elever selv skal betale for visse bøger og undervisningsmidler.

BØGER:

Vores fælles problem og ansvar. Som du garanteret ved, skal der i disse år spares på alle områder, og dette gælder også for vores skole. Det betyder, at vi ikke kan købe så mange nye bøger, som vi gerne ville. Blandt andet derfor er det særdeles vigtigt, at du er meget omhyggelig med de bøger og det øvrige materiale, du får udleveret. Det vil sige, at bøgerne skal bindes omhyggeligt ind, og at der kun må skrives i dem efter lærerens anvisning. Findes der noget mere irriterende, end at få udleveret en laset og overmalet bog? Nej, vel! Og tænk på, at du og skolens øvrige ca. 650 elever, enten de nu er HF'ere eller gymnasieelever, får udleveret for adskillige tusinde

kroner bøger HVER! De bøger du får udleveret, er dit personlige ansvar!

CYKLER:

Skal anbringes i cykelkælderens, hvis andet ikke udtrykkeligt er angivet. Cykelstativerne på parkeringspladsen må ikke benyttes i skoletiden af eleverne.

DEPOSITUM:

For at begrænse dobbelttilmeldelser på de 16-19 åriges uddannelser skal der ved tilmeldingen (både for gymnasiet og HF) betales et depositum på 300 kr., som vil blive tilbagebetalt efter endt eksamen. Beløbet tilbagebetales ikke, hvis man forlader uddannelsen i utide.

EKSKURSION:

For tiden har vi flg. ekskursionsordning her på skolen:

1g og 2g	april/maj
3g og 1HF:	sept/okt.

Studierejser (d.v.s. rejser til udlandet) skal godkendes af rektor, lærerråd og KS-forvaltningen.

ELEVORGANISATIONER:

AI - Amnesty International gruppe
 DGS - Danske Gym.elev.Sammenslutning
 GLO - Gym.elev. Landsorganisation
 KFS - Kristel.Forbund for Studerende
 LAK - Landsorg.Af Kursusstuderende
 Veset - som arrangerer elevfester
 De fleste aktiviteter annonceres ved mandagsmødet eller ved opslag.

ELEVRÅD:

Eleverådet har gennem repræsentation i lærerråd, fællesudvalg og skoleråd mulighed for at deltage i vigtige beslutninger for skolen. Eleverne skal høres om en del sager bl.a. noget så afgørende som holdudbud.

FERIER OG FRIDAGE:(de nævnte dage incl.)

Sommerferie:	til 12/8 1990
Efterårsferie:	13-21/10 1990
Juleferie:	22/12 1990 - 2/1 1991
Vinterferie:	9/2- 17/2 1991
Påskeferie:	23/3- 1/4 1991
Sommerferie:	23/6 1991

FORSØMMELSER:

Der er mødepligt til undervisningen og pligt til at aflevere skriftlige opgaver. Ved mange forsømmelser kan man bl.a. risikere at blive indstillet til eksamen med stærkt forøget

eksamenspensum. Ligesom man kan risikere slet ikke at blive indstillet til eksamen.

FOLDER:

Skolens kontor udgiver hver den første i måneden en folder, hvori der bl.a. gives besked om de vigtigste begivenheder i månedens løb. Den er vigtig at gemme - visse meddelelser bliver kun givet gennem folderen. Vis den gerne hjemme.

FORÆLDREMØDER:

Der afholdes normalt for hele skolen et forældremøde pr. år. På dette møde kan forældrene bl.a. få lejlighed til at tale med skolens lærere. Herudover afholdes i efteråret et møde for 1g-forældrene, hvor der er lejlighed til at træffe klassens lærere.

FRISPORT:

Her på skolen har både drenge og piger mulighed for at dyrke frisport. Pigerne dyrker volleyball og rytmisk gymnastik, mens drengene har volleyball og basketball. Vi deltager hvert år i gymnasieskolernes landsdækkende turneringer i boldspillene, så de faste deltagere på holdene får mulighed for nogle gode og fornøjelige ture "over".

FRIVILLIG MUSIK:

Tirsdagskoret øver som navnet siger om tirsdagen i skoletiden af hensyn til de elever, som kommer ude fra øen og i forvejen bruger megen tid på at komme til og fra skole.

Onsdagskoret øver onsdage kl. 19-22. Koret tæller ca. 60 syngende, delvist disciplinerede elever af flere køn.

Skolens BIG BAN består af elever og lærere.

FÆLLESTIMER:

Skolen afholder ca. 8-10 fællestimearrangementer årligt. Fællesudvalget bestemmer indholdet af disse timer. Som regel er de for hele skolen, men undertiden kun for visse klasser. Der er mødepligt til disse timer.

FÆLLESUDVALGET:

Formidler det praktiske samarbejde mellem elever, lærere og administration. Der afholdes normalt møde en gang om måneden. Fællesudvalget består af 4 elever, 4 lærere, 1 TAP samt rektor som formand.

GENBRUG:

Skolen har gennem de seneste tre år samlet to store containere med genbrugspapir pr. uge. Det er flot, men det kan blive endnu bedre. Derfor en

opfordring til alle på skolen: Vær med til at papirservietter, kladdepapir, aviser m.m. kommer i genbrugscontainerne. Samtidig sparer vi renovationsafgifter. Disse penge kan udmærket bruges til andre opgaver på skolen!

HINTZE:

Den gamle købmandsgård i Toldbodgade blev købt af Amtsgymnasiet i 1978, og der har vi lokaler til formning og musik samt idrætsplads. Desuden har elevrådet lokaler her.

INSPEKTOR:

Er rektors nærmeste medarbejder og stedfortræder.

Inspektor: Adjunkt Leif E. Hansen.

Fra det nye skoleår deles inspektorarbejdet mellem adj. Leif E. Hansen og adj. Niels Ebbesen Nielsen.

KLASSEBOKSE:

På gangen uden for kontoret har hver klasse en boks, hvori der lægges post m.m. til klasserne.

KNALLERTER og MOTORCYKLER:

Skal parkeres i de afmærkede båse på parkeringspladsen langs drengesalen. Af hensyn til brandfaren må der ikke stilles knallerter og motorcykler i cykelkælderens.

KONTOR:

Skolens kontor er åbent hver dag. Her kan I henvende jer og rette forespørgsel om alt, hvad I er i tvivl om, og så vil en af kontordamerne, Inger Jørgensen, Bitten Leth og Birgit Staffensen kunne hjælpe jer. Under kontoret sorterer skolens trykkeri, som ledes af J.S.Bysted.

KRYPTEN:

I krypten, som ligger under festsaalen, er der en kantine for så mange af skolens elever, som vi nu kan få plads til - og det er ikke alle. Der findes en varmdriks- og en kold-driksautomat. Desuden er der salg af kaffe, the og madder i ti-frikvarteret. I middagsfrikvarteret kan der købes mælk, yoghurt, frugt, sodavand og andre lækkerier. Man skal selvfølgelig rydde op efter sig før man forlader kantine, men for at fjerne eventuelle efterladenskaber før rengøringen kan starte, bliver der på skift en klasse med ansvaret for denne oprydning.

LABORATORIEØVELSER:

Når klasserne er på mere end 17 elever, vil de normalt blive delt ved laboratorieøvelser i naturfag, fysik, kemi og biologi. Dette betyder, at en del af dette laboratorie-

arbejde kan blive henlagt til sent på eftermiddagen eller kl 7-8 om morgenen.

LÆRERRÅDET:

Udtaler sig om en række af skolens forhold, bl.a. årsprøver, legater og valghold. Elevrepræsentanter kan uden stemmeret - deltage i lærerrådsmøderne. Bestemmelserne udelukker imidlertid elevs tilstedeværelse ved visse punkter.

MANDAGSMØDET:

Hver mandag kl. 10.40 er der møde i festsalen for alle skolens elever. Her kan enhver, som har besked at give, som vil minde om noget, som vil skælde ud etc. få ordet. Mødet varer kun frikvarteret (som iøvrigt denne dag er forlænget med 10 min.), så der er kun plads til de korte meddelelser. Det er meget vigtigt at møde op til mandagsmødet, da der ofte bliver givet besked om væsentlige ting.

OPSLAGSTAVLER:

På skolen er der mange opslagstavler. På tavlen i nordfløjen (ved opgangen til kontorer og lærerværelse) opslås alle de officielle meddelelser, f.eks. hvilke lærere der er fraværende og hvilke skemaændringer

der evt. er foretaget. Det er klogt daglig at slå et slag forbi denne tavle - der kunne stå noget af interesse for dig. Her er også elevrådets tavle. Der findes også andre opslagstavler, mere "lokale": Studievejledernes, historielærernes, samfundsfaglærernes, geografilærernes etc.

SU-OPSLAGSTAVLEN findes på lærergangen.

PAPIRAFFALD:

Skal lægges i de grønne skraldespande, så det går videre til genbrug. Hvis papiret er vådt, skal det lægges i en af de almindelige affaldsspande.

PEDEL:

Pedellen er den person, der skal sørge for at alt det praktiske på skolen kan forløbe glat. Det kan han kun gøre, hvis han hele tiden bliver holdt underrettet om, hvad der skal ske på skolen. Ønsker man at holde prøve på en revy, holde et møde eller hvad som helst, så husk som hovedregel - spørg pedellen først. På den måde vil alting komme til at gå lettere.

Pedellen: Jørn Lund,
Pedelmedhjælpere: Olaf Rømer, Jens Chr.Kofoed.

RENGØRING:

Rengøringsdamernes arbejde er at gøre rent - ikke at rydde op efter jer.

Sørg derfor for, at klasser og andre lokaler efterlades i opryddet stand. Læg papiraffald i grønne genbrugscontainere, som findes overalt på skolen og alt andet affald i de almindelige papirkurve.

Sæt stole på plads efter sidste time.

RINGETIDER:

8.00 - 8.45
 8.55 - 9.40
 10.00 -10.45
 10.50 -11.35
 12.15 -13.00
 13.10 -13.55
 14.05 -14.50
 15.00 -15.45
 15.55 -16.40

SKEMAET:

På grund af HF-tilvalgene ændres august-skemaet for alle skolens klasser fra 1. januar. Vær opmærksom på dette, hvis I har andet arbejde efter skoletid.

SKOLERÅDET:

Består af et medlem valgt af amtsrådet, 2 forældre, rektor, lærer-

rådsformanden, 1 lærer, 1 gymnasieelev, 1 HF-kursist og 1 TAPer. Skolerådet formidler sammen med lærerrådet samarbejdet mellem skole og hjem, medvirker ved byggeri og indretning af skolen og udfærdiger ordensreglerne.

SNE:

Hvis det er så voldsomt snevejr eller fygning at udkørsel frarådes, må eleverne selv afgøre om det er forsvarligt at risikere helbred eller lange ventetider ved busser for at komme i skole. Lærerne vil i sådanne situationer være på skolen og "beskæftige" de fremmødte elever, men selvfølgelig ikke i klasser med betragteligt fravær undervise i stof, som indesnede elever også skal bruge til eksamen.

STATENS UDDANNELSESSTØTTE:

Til elever over 18 år i gymnasiet og HF kan der ydes støtte fra Statens Uddannelsesstøtte, og den gives dels i form af stipendium og dels i form af lån. Ansøgningsblanketter med vejledning er lagt frem ved klasseboksene på kontorgangen.

STOLE:

Kan i nogle klasser sættes op i et stativ under bordene. Husk at gøre det efter sidste time i et klasselokale. Stole, som der ikke er ophængningsstativ til, skal blot blive stående ved bordet.

STUDIEREJSER:

varer ca. en uge og foretages i 2g i ugen før påske. En studierejse kan gå til indland eller udland. Eleverne betaler selv udgifterne, og dele af stoffet fra rejsen opgives til eksamen.

Fagene rejser efter tur, og man bestræber sig på, at så mange elever som muligt kommer på studierejse.

STUDIEVEJLEDNINGEN:

Til hver klasse er knyttet en studievejleder, som skal støtte den enkelte elev til at få det størst mulige udbytte af skolegangen. Studievejlederen hjælper eleven med at løse alle problemer, som påvirker skolegangen. Studiemæssige, sociale, økonomiske og personlige ting kan altid snakkes igennem med studievejlederen. Desuden skal klasserne have kendskab til uddannelsessystemet og

valgmulighederne inden for uddannelse og erhverv. Det er også studievejlederen på HF og i gymnasiet, der arrangerer orienteringen om valgfagsmulighederne.

Skolen har for tiden 5 studievejledere, som har faste kontortider, hvor eleverne kan komme uden at blive registreret fraværende fra undervisningen. Desuden får alle klasser ca. 20 timers kollektiv vejledning i løbet af skoletiden.

TRANSPORT:

Folketinget har vedtaget, at elever på bl.a. gymnasierne og HF selv skal betale en del af deres transportudgifter. I 1990/91 betyder det, at eleverne selv betaler de første 175 kr.pr. md., mens Amtet betaler det overskydende beløb til buskort.

Legater

Henders Legat

Afdøde lektor K. V. Hender fra Kalundborg har i fundatsen til sit legatfond bl.a. betænkt elever fra Bornholms Amtsgymnasium ved den årlige legatuddeling.

Legatet uddeles i én eller flere portioner på ca. 6.000 kr. til gymnasie- og HF-elever, når de dimitteres fra skolen. Det er en betingelse for modtagelse af legatet, at ansøgeren agter at fortsætte sine studier ved et af Danmarks universiteter eller højere læreanstalter med embedseksamen for øje.

Ansøgninger, hvori der også skal gøres rede for ansøgerens økonomiske forhold, sendes hvert år inden en bestemt fastsat dato i maj til skolens kontor.

Fløystrups Legat

I henhold til fundatsen for maleren Knud Fløystrups mindelegat uddeles dette legat årligt, og skal tilfalde én eller flere værdige og trængende mandlige studerende fra Bornholm til gennemførelse af studier ved universitetet eller læreanstalt eller til gennemførelse af anden uddannelse.

Der blev i 1989 uddelt 3 portioner:

stud.jur. Anders Lorentzen

stud.merc. Claus Bech

stud.scient. Lars Stenstrup Hansen

Skriftlig ansøgning sendes til legatets administrator, landsretssagfører Erik Kragh Lauritzen, Vester Voldgade 90, 1552 København V, og sammen med ansøgningen udbedes skatteattest, afskrift af eksamensbeviser, udtalelser fra skole, universitet, læreanstalt eller lignende. Ansøgningsfristen var i 1989 den 26.maj 1989.

Studentergården

Til J.N.Madvigs værelse på Studentergården i København er der fortrinsret for studenter fra Bornholms Amtsgymnasium, og indstillingsret for Bornholms Amtsgymnasiums rektor i forbindelse med amtmanden over Bornholms Amt. Til værelset er knyttet et legat på 64 kr. halvårligt. Ansøgeren skal have bestået forprøve eller 1.del af sin embedseksamen med 1.karakter.

Andre legater

Ved translokationen 1989 har følgende elever modtaget præmier og legater:

Henders legat:

Mette Herfort 3z
Bo Rasmussen 3z
Olga Svendsen 3z
Marcello Ibanez 3b

Lektor Berthelsens legat:

Aviser til eleverne

Major Lundorfs legat:

Anders Bech 3b

Kjeld Frederiksens mindelegat:

Lena Ketil Hansen 2q

Stampes legat:

Mette Hansen 3a

Moltkes legat:

Steen Sonne Hansen 1y

Stipendiefonden:

Iben Henriksen 3x



Helena 19

En Ø i Verden

I pinsen 1990 deltog undertegnede i den tredje Teachers For Peace Congress. De afholdte kongresser har fundet sted i København (86), i Bonn (88) og i år i Budapest.

Om to år er den næste planlagt til at foregå i Paris.

Det der kendetegner Teachers For Peace er anerkendelsen af et fundamentalt behov for at inddrage børn/unge i en uddannelse, der er målrettet. Brundtland-sloganet "To Think and Teach Globally and Act Locally" er dækkende. Det betyder, at undervisningen skal være internationalt anlagt, miljøorienterende og lægge op til handling.

Bornholms Amtsgymnasium er allerede involveret i sådan undervisning, nemlig i en Østersølejr kaldet Youth Symposium for Peace and Environmental Issues, der afholdes på Gotland for studerende, lærere og forskere og politikere fra Ålandsøerne, Saaremaa, Wollin, Rügen, Fehmern, Bornholm og Gotland.

Dette projekt er igen et af initiativerne fra The Baltic Sea Project, der har til formål at udbygge samarbejdet mellem skoler i samtlige Østersølande.

Mit håb er at Bornholms Amtsgymnasium ved fortsat arbejde med disse projekter inden for vores region kan være medvirkende til at skabe en bedre verden.

Olav Elvang



Skolens personale



Årsvik. Hattie Andersen (1989)
 Engelsk: lqr
 Musik: 1c, 1y, 3abc



Lkt. Kirsten Sonne Andersen (1975)
 Dansk: 2u, 3c
 Stud.vejl.: 1a, 1b, 1x, 1z, 2a, 2z, 3b, 3z



Adj.: Per Andersen (1982)
 Geografi: 1r
 Idræt: 2abcxy, 3by, 3xu

Adj. Ellen Augustesen (1981)
 Fransk: 1y, 2u, 3x, 1pqr
 Historie: 1y, 2u, 3x



Adj. Søren Bentzen (1980)
 Fransk: 1x
 Matematik: 1u, 2u, 3mM, 3zuS



Lkt. Lone Bruun Beyer (1971)
 Engelsk: 1a, 1x, 2c, 3sM





Årsvik. Ingeline Bonde (1989)
Engelsk: 2z, 1pqr, 2pq



Adj. Kaare Borchsenius (1983)
Matematik: 3xyS, 1r
Naturfag: 2c
Fysik: 2pqr



Stlkt. Jørgen S. Butzbach (1970)
Geografi: 2b, 2y, 2z, 3mN, 3zuS, 1p

Johannes Bysted (1965)
Skolens trykkeri



Lkt. Einar Carstensen (1988)
Fysik: 1y, 2x, 3mN
Matematik: 2z
Naturfag: 1c



Adj. Jens Christensen (1989)
Biologi: 1x, 1y, 3mN
Kemi: 1x, 1y





Årsvik. Asbjørn Christoffersen (1988)
Fransk: 2c, 2z, 3sNM, 3x
Historie: 2y, 1q



Adj. Lene Demidoff (1986)
Latin: 1c
Historie: 1c, 2a, 3u, 2q



Årsvik. Susan Diemar (1989)
Biologi: 1a, 1z, 3b, 3c, 3mF, 1q

Lkt. Olav Elvang (1975)
Biologi: 1c, 1u, 2xyzu, 3xyS, 3xyzuM



Adj. Hans Fæster (1975)
Dansk: 2c, 2y, 3u
Religion: 3c, 3x, 3u



Adj. Søren Gilkær (1979)
Engelsk: 3sNF
Spansk: 1b, 1cx, 1pqr





Adj. Leif E. Hansen (1980)
 Dansk: 1x
 Samfundsfag: 3sS

Lkt. Vivian Scott Hansen (1974)
 Fransk: 1c, 3sF, 3z
 Stud.vejl.: 1c, 2b, 3a, 3x, 3y



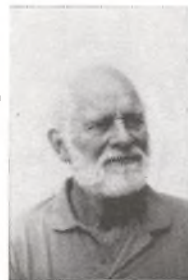
Lkt. Per Thule Hansen (1972)
 Historie: 1a, 2c, 3b
 Russisk: 1y, 2by

Lkt. Ole Hartelius (1972)
 Dansk: 2q
 Russisk: 3yz
 Spansk: 1u, 2pq



Lkt. Peter Skovgaard Hansen (1972)
 Geografi: 2a, 3sS, 3xyS
 Stud.vejl.: 1p, 1q, 1r, 2p, 2q

Rkt. Bjørn Henriksen (1964)





Adj. Bent Peder Holbech (1977)
Musik: 1a, 1x, 1u, 3mM, 3yz



Tml. Poul Hviid (1977)
Psykologi: 2pq



Lkt. Gorm Hylsberg (1970)
Matematik: 1x, 3mF, 3mN
Idræt: 1x, 1u, 1pqr

Stl. Jens Højmark (1974)
Dansk: 1a, 1c, 3b, 1r
Idræt: 1cz, 2ax



Adj. Tage Jensen (1977)
Fysik: 1z, 3mF
Matematik: 2x
Naturfag: 2b



Lkt. Aksel Jørgensen (1973)
Fysik: 1x, 1u, 2y, 3zuS
Matematik: 1z





Lkt. Arne Jørgensen (1954)
Tysk: 2b, 3sNSM

Tml. Lis Jørgensen (1974)
Idræt: 1b, 1c, 1xu, 2ax, 2by,
2c, 2z, 3by, 3cx, 3xu, 1p



Lkt. Asta Jørgensen (1966)
Engelsk: 1pr, 3sS

Adj. Ul Svend Jørgensen (1982)
Engelsk: 1z, 2x, 2pqr
Film: 3abc, 3xyzu



Sekr. Inger Jørgensen (1966)

Lkt. Carl W. Kjølgaard (1989)
Fysik: 1pqr
Matematik: 1y, 1q, 1pqr





Tml. Inger Lise Kofoed (1988)
Tysk: 2c, 2zu



Pedelmedhj. Jens Chr. Kofoed (1984)



Adj. Thor Lund Kure (1980)
Samfundsfag: 1p, 2ac, 3xyS
Geografi: 2c, 2x, 2u

Adj. Torben F. Lassen (1980)
Dansk: 2b, 2x
Historie: 1u, 1p, 1r, 2p



Sekr. Bitten Leth (1988)



Lkt. Claes Ludvigsen (1975)
Samfundsfag: 2bxyu, 3c, 3zuS
Historie: 3c





Pedel Jørn Lund (1970)



Lkt. Bent Mortensen (1978)
Musik: 3sM, 1q, 2pqr



Adj. Ivar Lærkesen (1979)
Dansk: 1b, 3x, 1q
Religion: 2p

Lkt. Kirsten Mortensen (1973)
Engelsk: 2a, 2y
Russisk: 3b
Stud.vej1.: 1y, 2c, 2u, 3c, 3u



Adj. Birger Madsen (1988)
Fysik: 2z, 2u, 3xyS
Idræt: 1by, 2u, 3cz
Naturfag: 1b

Adj. Jan Kragh Nicolajsen (1986)
Engelsk: 1y, 1u
Tysk: 1b, 2y, 1p, 1q, 1r





Adj. Anna Egede Nielsen (1984)
 Fysik: 3mM
 Matematik: 2y, 1p
 Naturfag: 2a

Lkt. Lise Nielsen (1980)
 Kemi: 1z, 1u, 2xy, 2yzu, 2pq
 Naturfag: 1a



Adj. Erik Klinge Nielsen (1977)
 Dansk: 2z, 2u, 2p
 Engelsk: 2u

Adj. Niels Ebbesen Nielsen (1980)
 Dansk: 1u, 3a, 3y
 Stud.vejl.: 1u, 2x, 2y



Adj. Frank Nielsen (1974)
 Dansk: 3z
 Tysk: 1c, 2a, 3sF

Adj. Søren Nielsen (1983)
 Biologi: 1b, 2abxyz, 3a, 3zuS, 1r, 2pqr





Adj. Kirsten Solberg Rasmussen (1981)
 Latin: 1a, 1b
 Musik: 1b, 1z, 2abcxyzu, 3xu



Årsvik. Kenn Erik Pedersen (1989)
 Dansk: 1p
 Tysk: 1a, 1zu



Pedelmedhj. Olaf Rømer (1968)



Rkt. Finn Pedersen (1990)



Adj. Morten Ziebel Serritzlev (1977)
 Engelsk: 1c, 2b
 Idræt: 2by, 2cz



Lkt. Ebbe Gert Rasmussen (1967)
 Historie: 1b, 1z, 2b, 2x, 3z
 Religion: 3z, 2q



Tml. Hanne Mailand Simonsen (1972)
Forming: 1q, 1r



Adj. Margrit Skott (1985)
Engelsk: 1b, 2z, 1pqr
Musik: 1p



Sekr. Birgit Staffensen (1987)

Årsvik. Poul Overlund Sørensen (1988)
Samfundsfag: 1q, 1r



Tml. Paul Stoltze (1979)
Formning: 3abc, 3xyzu



Lkt. Finn Thomassen (1978)
Dansk: 1z
Fransk: 2x, 3sS, 3y, 3u





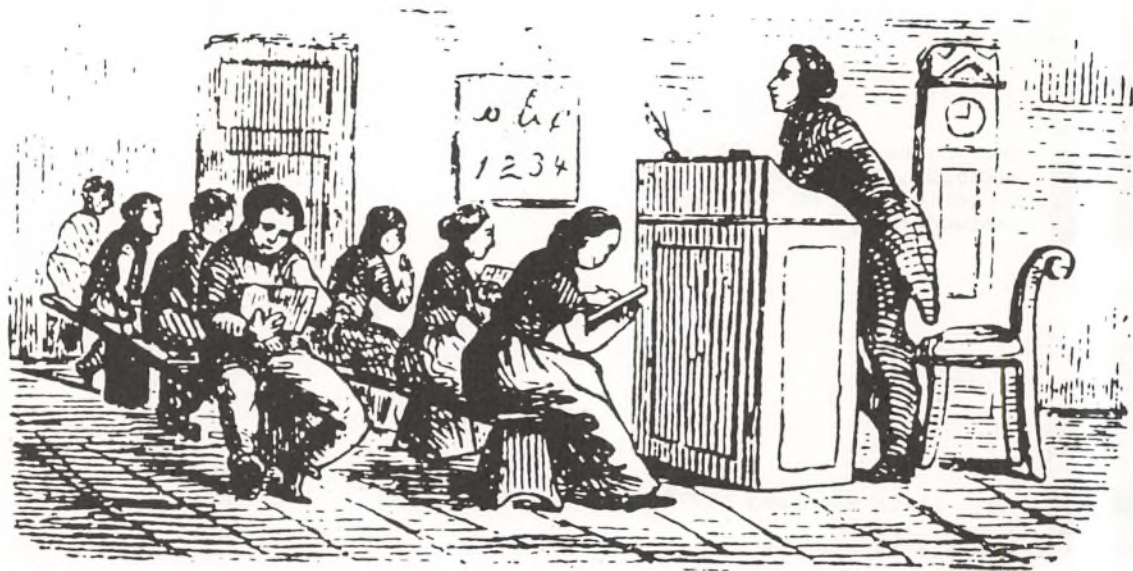
Lkt. Hanne Vensild (1973)
Religion: 3a, 3b, 3y
Historie: 1x, 2z, 3a, 3y
Samfundsfag: 3a, 3x, 3y



Adj. Alice Østerbøg (1976)
Dansk: 1y, 2a
Fransk: 1a, 1z, 2ab



Adj. Ilse Aarup (1986)
Fransk: 2abcx
Idræt: 1a, 1yz, 2u, 3a, 1q, 1r, 2pq



Børnene lære at læse og skrive,
Og mens de vore, de fligere blive.

Eksaminer 1989

Gymnasiet

3a

- F Andersen, Kit Skovgaard
Jernbanegade 33 v.9, 3720 Åkirkeby
- F Bech, Mettemari Nordahn
Stadionvej 15, 3730 Nexø
- F Carlsen, Charlotte Mariann
St. Torvegade 94, 3700 Rønne
- F Edwardsen, Anette Engell
Krashavevej 33, 3760 Gudhjem
- S Finne, Gertie
Bodernevej 18, 3720 Åkirkeby
- M Gjetting, Charlotte
Skansevej 19, 3730 Nexø
- S Halse, Christiane
Bøgeløkken 9, 3700 Rønne
- M Hansen, Mette
Tjørnevej 3, 3700 Rønne
- M Hansen, Stine Juul
Bagergade 8, 3700 Rønne
- N Holm, Betina
Nyker Hovedgade 17, Nyker, 3700 Rønne
- M Jensen, Jane Lignel
Østerled 3, 3700 Rønne
- F Kjøller, Nini Margrethe
Ibskervej 2, 3730 Nexø
- F Kofod, Anne
Værmlandsvej 9, 3700 Rønne
- M Larsen, Annafia
Gamlevældevej 34, 3760 Gudhjem
- F Lund-Pedersen, Laila
Krogholmsvej 2, 3790 Hasle
- M Madsen, Mette Hede
St. Torvegade 94, 3700 Rønne
- F Mogensen, Dorte Børk
Grønnegade 6, 3700 Rønne
- S Nielsen, Nicola
Lillevang 1, 3760 Gudhjem
- S Norbye, Helle
Løkken 2, 3790 Hasle
- M Nørlund, Maria Maaløe
Markvejen 8, 3700 Rønne
- S Rasmussen, Jeanette Åby
Vestermarievej 12, 3700 Rønne
- N Spang, Rikke
Egeløkken 13, 3700 Rønne
- M Sørensen, Anita Holst
Lærkemarken 3, Tejn, 3770 Allinge

3b

- S Anker, Marianne
Vietsvej 8, 3760 Gudhjem
- M Bech, Anders
St. Torvegade 81, 3700 Rønne
- M Chamorro, Jose Maria
Dammegårdsvej 1A, 3782 Klemensker
- S Christensen, Ulf Førsteliin
Borgergade 19, 3700 Rønne
- S Erlandsen, Niels Christian
Storegade 20 B, st.th., 3700 Rønne
- F Frøst, Thomas Nordin
Gråmyrvej 9, 3760 Gudhjem
- N Hansen, Helle Ann-Mari
Borgergade 19, vær.21, 3700 Rønne
- F Hansen, Jette Rostgaard
Østervang 111, 3700 Rønne
- M Hansen, Martin Spanner
Dampmøllegade 26, 3700 Rønne
- S Ibanez, Marcelo Andres
Sandflugtsvej 10, 3700 Rønne
- N Jensen, Anita Kok
Kildesgårdsvej 5, 3770 Allinge
- S Jensen, Tina Møller
Stumpegade 1.st., 3700 Rønne
- S Knudsen, Heidi
Ferskesøstræde 34, 3730 Nexø
- M Larsen, Delia Christina
Sveasvej 20, 3700 Rønne
- F Lyksted, Charlotte
Vimmelskafte 17, 3700 Rønne

- F Madsen, Jytte
Stenløsevej 9, 3770 Allinge
- M Munch-Hansen, Christian
Gudhjemvej 28, Østerlars, 3760 Gudhjem
- N Møller, Per
Åbakken 13, 3700 Rønne
- S Nissen-Petersen, Sigurd
Østervang 93, 3700 Rønne
- S Nyby, Charlotte
Aakirkebyvej 166, 3700 Rønne
- S Olsen, Mette Krogh
Centrumg.10, Borgergade 19, 3700 Rønne
- M Rasmussen, Rikke Solberg
Storegade 25, 3700 Rønne
- N Sørensen, Jesper
Haslevej 138 B, 3700 Rønne
- S Thomsen, Ole Harboe
Sandflugtsvej 17, 3700 Rønne

3c

- M Andersen, Anja Wermelin
Vibevangen 4, 3700 Rønne
- F Andersen, Gitte Pihl
Thorkildsvej 36, 3700 Rønne
- N Christiansen, Anne Christoph
Lundsvej 11, 3751 Østermarie
- M Christiansen, Annette Busk
Nyker Hovedgade 22, 3700 Rønne
- N Engel, Gitte Pauch
Bonnebakken 25, 3770 Allinge
- Espersen, TINE Malene
Byfogedvej 6, 3740 Svaneke

- 3x
- S Hansen, Marianne Stigaard
Tjørnevænget 6, 3730 Nexø
- S Hansen, Mette
Nørresand 16, 3760 Gudhjem
- F Haugbølle, Tina Wolff
Gammeltoft 4, 3790 Hasle
- M Jensen, Birgitte Askou
Pærebakken 10, 3770 Allinge
- S Jensen, Pia Koefoed
Strandvejen 116, 3700 Rønne
- M Jørgensen, Maia
Lundegårdsvej 11, 3770 Allinge
- S Kofod, Sanne Grundt
Rosenvej 14, 3700 Rønne
- M Krahl, Cecilie Egede
Kirkedalsvej 15, Rutsker, 3790 Hasle
- F Larsen, Anja Christine Toxværd
Bøgeløkken 5, 3700 Rønne
- M Nielsen, Janne Westerdahl
St. Hansstræde 6, 3700 Rønne
- S Nielsen, Nanna Pernille Koch
Østergade 24, 3770 Allinge
- N Olsen, Jette
Virkelyst 1, 3700 Rønne
- N Pedersen, Anita Marie
Blykobbevej 21, 3700 Rønne
- N Pihl, Jane Merethe
Slamrabjergvej 11, 3730 Nexø
- S Soelberg, Nina
Trappegängen 1, 3740 Svaneke
- M Svendsen, Anja Kofoed
Sct. Hansstræde 6, 3700 Rønne
- M Uldahl, Tanja
Pilegade 14, 3770 Allinge
- N Andersen, Lisbeth
Sct. Hansstræde 2 A, 3700 Rønne
- S Bruun, Malene
Bonaveddavej 7, 3720 Åkirkeby
- F Christiansen, Pia LAILA
Fåregårdsvej 7, Olsker, 3770 Allinge
- N Fensholt, Rasmus
Mikkelegade 23, Tejn, 3770 Allinge
- S Hansen, Mads Lundby
Virkelyst 17, 3700 Rønne
- N Henriksen, Iben
Voldgade 20, 3700 Rønne
- F Jensen, Ann Jeanette
Landemærket 31, vær.3, 3700 Rønne
- N Jensen, Anne Hjort
Hallemarksvej 3, Nyker, 3700 Rønne
- N Nielsen, Ditte Svart
Brogade 22, 3730 Nexø
- M Pedersen, Ann-Krestin Bakkegård
Dyndebyvej 1, 3730 Nexø
- M Pedersen, Berit Esketveit
Brovangen 41, 3700 Rønne
- F Pedersen, Tina Hald
Torvegade 10, 3751 Østermarie
- F Ranslet, Charlotte Ann
Sct. Hans Stræde 6, 3700 Rønne
- F Svendsen, Tina Irene
Præstegårdsvej 4, 3700 Rønne
- N Westerdahl, Jacob
Ellebakken 18, 3790 Hasle

- F Westh, Thomas
Hyldekrogen 3, 3770 Allinge
- F Wolff, Mikkel Randbøll
Søndergade 16, 3700 Rønne

3y

- S Andersen, Jens Søbjerger
Pælevej 3, Listed, 3740 Svaneke
- M Andreasen, Maja
Sct. Hans Stræde 6, 3700 Rønne
- S Beyer, Søren
Søndergade 30, 3782 Klemensker
- F Brandt, Margrethe
Rønnevej 48, 3730 Nexø
- N Christiansen, Brian Mossin
Maglegårdsvej 7, Bølshavn, 3751 Østermarie
- M Dahl, Trine
Smedeløkken 3, 3700 Rønne
- N Hansen, Dorthe Pauck
Ferskesøstræde 26, 3730 Nexø
- F Hansen, Robin Edgar
Nellikegade 10, 3700 Rønne
- M Holm, Jacob
Baldervej 2, 3700 Rønne
- M Jakobsen, Pernille Rønne
Aarsballevej 40, 3700 Rønne
- N Jensen, Lone
Kildesgårdsvej 46, 3770 Allinge
- S Jensen, Maria Anneli
St. Torvegade 101, 3700 Rønne

- N Kofoed, Pernille
Sct. Mortensgade 55, 3700 Rønne
- S Mogensen, Jan-Erik
St. Torvegade 32, 3700 Rønne
- S Mogensen, Karl-Henning Veset K.
Østervang 23, 3700 Rønne
- S Munk, Lonnie
Stadionvej 7, 3730 Nexø
- N Pedersen, Martin Birk
Jespersvej 16, Nyker, 3700 Rønne
- F Pedersen, Morten Holm
Kamilleløkken 5, 3700 Rønne
- F Westh, Anja Birgitte
Borrelyngvej 17, Rutsker, 3790 Hasle

3z

- S Andersen, Finn
Klemenskervej 19, 3760 Gudhjem
- F Dam, Claus
Sct. Klemensgade 1, 3782 Klemensker
- F Gulmann, Christian
Østervang 74, 3700 Rønne
- N Hansen, Ann Ketil
Klinteby Kirkevej 3, 3730 Nexø
- N Heerfordt, Mette
Teglgårdsvej 4, 3770 Allinge
- S Jørgensen, Henrik Køhlert
Skolestræde 1, Sandvig, 3770 Allinge
- M Jørgensen, Malene
Jens Kofoedsvej 4, Muleby, 3700 Rønne

S Kjer, Tine
Frydenlundsvej 9, 3700 Rønne

F Kofoed-Dam, Flemming
Storegade 25, 3740 Svaneke

S Løvschall, Joachim Ogner
Skovvejen 8, 3700 Rønne

S Mortensen, Janne Stegman
Stormgade 46, 3730 Nexø

M Nielsen, Helene Vester
Flæskedalsvej 2, 3760 Gudhjem

S Nygaard, Michael
Jens Koefoedsvej 20, Muleby, 3700 Rønne

F Pedersen, Thomas Lange
Sdr. Landevej 78, 3720 Åkirkeby

N Fihl, Tina
Sdr. Landevej 41, 3720 Åkirkeby

S Rasmussen, Bo
Ndr. Strandvej 49, 3730 Nexø

M Svendsen, Olga
Plantagevejen 7, 3720 Åkirkeby

3u

F Andersen, Flemming
Sejersvej 18, 3700 Rønne

N Andersen, Heidi Hjorth
Pilebroen 14, 3770 Allinge

S Andersen, Per
Østervang 93, 3700 Rønne

M Christiansen, Marianne
Skovløkken 15, 3700 Rønne

N Didriksen, Sanne Nybo
Ndr. Strandvej 10 I, 3730 Nexø

M Hansen, Anne CHRISTINE
Ll. Madsesgade 10, 3700 Rønne

N Hansen, Kirsa Finne
Søndergade 13 A, 3790 Hasle

M Holm, Anne Grethe
Rønnevej 23, 3730 Nexø

S Ipsen, Jens Christian
Borgm. Niensensvej 153, 3700 Rønne

N Johnston, Kaye
Tulipanvej 14, 3720 Åkirkeby

S Kjøller, Brian
Gartnervangen 84 I, 3700 Rønne

N Kock-Hansen, Kim
Vestermarievej 18, 3700 Rønne

M Kofoed, Lene Nissen
Møllegade 30, 3700 Rønne

N Larsen, Tina Nørregaard
Skrullevvej 2, 3751 Østermarie

S Nielsen, Anni
Bolsterbjergvej 8, 3700 Rønne

N Pedersen, Marion Møllgaard
Nørregade 8, 3730 Nexø

S Petersen, Ole Worm
Røvej 50, Rø, 3760 Gudhjem

M Riis, Hanne Birgitte
Torneværksvej 51 II, 3700 Rønne

S Roed, Nåkkve Bertel
Markvejen 15, 3770 Allinge

F Thorsen, Jannich
Ndr. Strandvej 67, Tejn, 3770 Allinge

M Wilhelmsen, Per
Sdr. Landevej 26, 3730 Nexø

HF-kursus

2p

Andersen, Dorthe
Sander Dichsgade 9, 3740 Svaneke

Christoffersen, MARTIN Arne
Skrullevej 3, 3751 Østermarie

Christoffersen, Sonja
Centrumgården vær.66, 3700 Rønne

Dahl, Astrid
Lærkeløkken 5, 3770 Allinge

Frederiksen, DORTHE Susanne Lund
Borgergade 19, VÆR. 60, 3700 Rønne

Hansen, Charlotte Vigel
Møllebakken 6, 3740 Svaneke

Holm, Heidi
Sdr. Landevej 3, 3730 Nexø

Jensen, ANN-CHARLOTTE Kofoed
Pellesvej 7, 3730 Nexø

Jensen, Anne KRISTINE
Strandvejen 136, 3700 Rønne

Jensen, Ester
Østervang 73, 3700 Rønne

Jensen, Michael
Kommandanthøjen 1, vær 8, 3700 Rønne

Kock-Jensen, LISE Pihl
Toldebodstræde 3, 3770 Allinge

Kristoffersen, ANNE Kirsti
Lærkemarken 9, 3770 Allinge

Laursen, Laila Birgitta
Sletten 8, 3700 Rønne

Mogensen, LINDA Noomi
Snorrebakken 58, 3700 Rønne

Munk, Jane ANETTE
Pederskervejen 43, 3720 Åkirkeby

Møller, AGNETHE Svendsen
Storegade 4, 3700 Rønne

Ortiz, Kamusa Lise
Røvej 8, 3770 Allinge

Pedersen, MAJBRIIT Helene
Borgergade 19, vær. 9, 3700 Rønne

Sode, Anne Mette
Arsballevej 121, 3700 Rønne

Thorsen, MERETE Munch
Bedegadevej 46 A, 3782 Klemensker

2q

Preckling, Rikke
Stenbrudsvej 18, 3730 Nexø

Christensen, Dárrit
Pilestræde 4, 3790 Hasle

Fannikke, DORTHE Fischer
Sejersvej 23, 3700 Rønne

Hansen, LENA Ketil
Østervang 19, 3700 Rønne

Holm, Margrethe
Svanekevej 63, 3740 Svaneke

Ipsen, Tine
Højevej 4, 3740 Svaneke

Jensen, MERETE Yvonne
Heimdalsvej 6, 3700 Rønne

Jensen, STINE Johanne
Sandgade 8, 3700 Rønne

Jørgensen, DINA Folkmann
Stengade 3, 3740 Svaneke

Lundt, Charlotte
Zahrtmannsvej 10, 3700 Rønne

Madsen, SANNE Helene Rønholt
Almindingsvej 64, 3700 Rønne

Munk, Vivian
Povl Anchersvej 16, 3700 Rønne

Olsen, Jens Bagge
Østervang 21, 3700 Rønne

Pedersen, DORTHE Kjør
Thorkildsvej 34, 3700 Rønne

Pedersen, Thomas Wiuff
Ellekongstræde 4, 1 tv., 3700 Rønne

Petersen, Janus Hammersholt
Østervang 97, 3700 Rønne

Rasmussen, Stina Skovgaard
Trappegangen 1, 3740 Svaneke

Rix, Line
Urmærken 33, Årsdale, 3740 Svaneke

Schachtenhaufen, Marian
Torneværksvej 45, v.5, 3700 Rønne

Stausholm, PIA Toft
Virkelyst 6, 3700 Rønne

Thorsen, BRIAN Laulund
Pileløkken 5, 3770 Allinge





Hintze's Gaard

Translokation

Årsafslutningen finder sted lørdag den 23. juni 1990 kl. 10.00.

Elevernes forældre og andre interesserede er velkomne til at overvære denne.

Det nye skoleår

Det nye skoleår begynder mandag den 13. august 1990.

Der er lærermøde kl. 9.00.

Nye gymnasieelever og HF-kursister begynder kl. 10.00.

Alle andre elever kl. 11.00.

Rønne, juni 1990.