



# Danskernes Historie Online

Danske Slægtsforskeres Bibliotek

## Dette værk er downloadet fra Danskernes Historie Online

**Danskernes Historie Online** er Danmarks største digitaliseringsprojekt af litteratur inden for emner som personalhistorie, lokalhistorie og slægtsforskning. Biblioteket hører under den almennyttige forening Danske Slægtsforskere. Vi bevarer vores fælles kulturarv, digitaliserer den og stiller den til rådighed for alle interesserede.

### Støt Danskernes Historie Online - Bliv sponsor

Som sponsor i biblioteket opnår du en række fordele. Læs mere om fordele og sponsorat her: <https://slaegtsbibliotek.dk/sponsorat>

### Ophavsret

Biblioteket indeholder værker både med og uden ophavsret. For værker, som er omfattet af ophavsret, må PDF-filen kun benyttes til personligt brug.

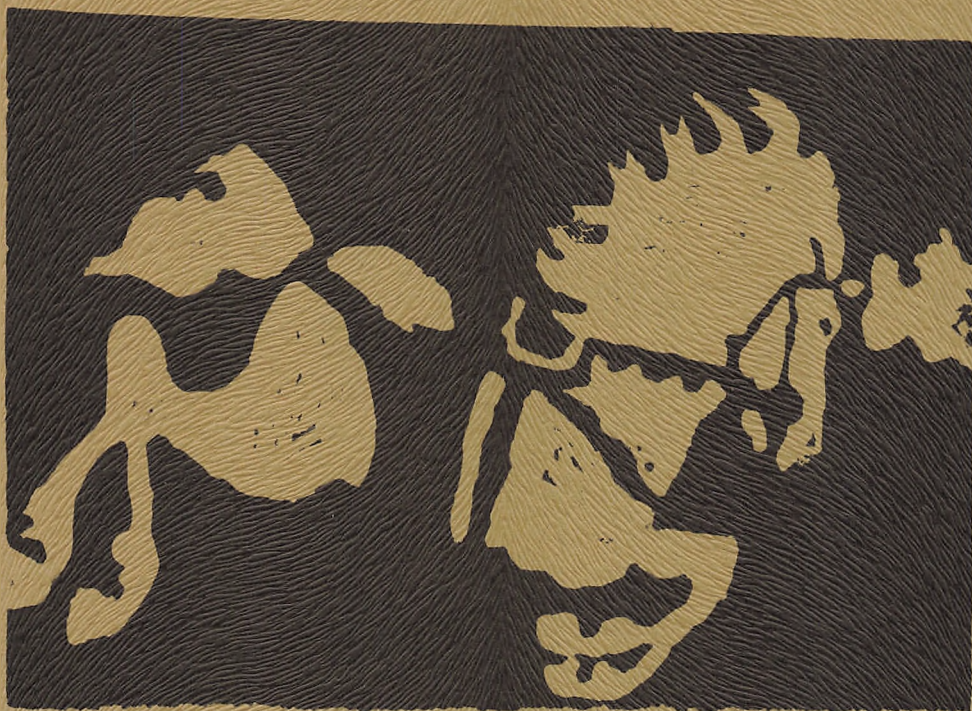
### Links

Slægtsforskernes Bibliotek: <https://slaegtsbibliotek.dk>

Danske Slægtsforskere: <https://slaegt.dk>

Philip Holbek

# STENHUS 1980



*Årsskrift og velkomst*

DANMARKS  
PÆDAGOGISKE  
BIBLIOTEK

Stenhus

Arsskrift 1980

Vignetterne er begynderarbejder  
fra formningsundervisningen.



## INDHOLDSFORTEGNELSE

Studenterne fra 1980 .....	2
H.F.-erne fra 1980 .....	6
10. klasses afgangsprøve 1980 .....	7
9. klasses afgangsprøve 1980 .....	8
Legater og præmier 1978-1979 .....	9
Legater og præmier Stenhus Kostskole 1980 .....	12
H. Pelle Jørgensen .....	14
Bente Harboe .....	15
Ændringer i skoleårets løb .....	16
Lærotek .....	17
De nye klassers lærere i alle fag .....	31
Klasselærerliste .....	32
Introduktionsdagene august 1980 .....	33
Planer over skolen .....	35
Hjemstavnsprincippet .....	37
Skolens organer .....	38
Økonomiske støttemuligheder .....	43
Studievejledning .....	46
Ferier .....	47
Administrationens ønskedrøm .....	48
Ringetider .....	48
Børge Pedersen: Skoleåret 1979-80 .....	49
Lille grundskole - ABC .....	51
Det er også kostskolen .....	54
Telefonnumre og træffetider .....	55
Telefonkædemodel .....	56

S T U D E N T E R N E fra 1980

NYSPROGLIG LINIE 3. A

Berg, Sanne  
Clemens, Hanne  
Fagerlin, Lisbeth  
Frederiksen, Mai-Britt Maria  
Gramkow, Mette  
Hansen, Marianne Saxtorph  
Haagensen, Ulla Elisabeth Rud  
Hersland, Claus  
Jakobsen, Uffe Halvor  
Jensen, Dorte Qvist  
Johansen, Pia van Gaever  
Larsen, Susanne Lykke  
Madsen, Liselotte Højgaard  
Marstrand, Helle  
Mortensen, Michael Støving  
Nielsen, Charlotte Hartvig  
Nielsen, Henning Kildeg.  
Nielsen, Pia  
Pedersen, Helle  
Pedersen, Tine Fredsgaard  
Plejdrup, Hanne  
Prætorius, Karen  
Schmidt, Helle  
Tofte, Signe  
Tønnesen, Mette

NYSPROGLIG LINIE 3. B

Adamsen, Christian  
Andersen, Ulla Toftegaard  
Borgstrøm, Helle Knygberg  
Fink, Mette Brogaard  
Gudmand-Høyer, Annesofie  
Hansen, Inge  
Henriksen, Lis  
Jeppesen, Maiken Solveig  
Kaspersen, Lars Bo Sommerfeldt  
Kristoffersen, Kirsten  
Købke, Irene  
Møller, Anne-Marie Revsbech  
Nielsen, Pia Susanne  
Petersen, Birgitte  
Petersen, Lis Rud  
Porret, Erik Armand  
Poulsen, Anne Hansen  
Rasmussen, Dorte  
Rasmussen, Helle  
Strandhauge, Lene  
Wiberg, Maiken

NYSPROGLIG LINIE 3. C

Andersen, Gitte Tina Milde  
Bundgaard, Jette Flach  
Christensen, Ann  
Christensen, Helle Elmer  
Damkjær, Søren  
Frederiksen, Karen Lise  
Fuglheim, Lina Aimee  
Hersinger, Pia  
Holm, Jørgen  
Jensen, Sanne Birk  
Kristiansen, Peter Bendsen  
Larsen, Hanne Annette  
Larsen, Helle Reinholdt  
Larsen, Per Klingenberg  
Larsen, Vibeke Grupe  
Mørk, Ole Riis  
Nielsen, Else Bøje  
Olesen, Hans Henrik  
Otterstrøm, Henning  
Petersen, Kim  
Rode, Marianne  
Thielsen, Anne-Marie Gøbel

MATEMATISK LINIE 3. X

Andersen, Lena Helle  
Andersen, Leif Ole  
Christensen, Tom Palsgård  
Jensen, Martin Skov  
Jørgensen, Ole Sonne  
Krebs, Carl Chr. Frederik  
Larsen, Henrik Søren  
Larsen, Steen Vingaard  
Lysgaard, Niels Kristian  
Madsen, Anne Grete  
Nielsen, Ole Colberg  
Nielsen, Susanne  
Nielsen, Susanne Teglgaard  
Nielsen, Ulla Teilmann  
Olsen, Jane Ellemann  
Pedersen, Bjarne Gaarn Wiese  
Petersen, Christiane Kay  
Petersen, Marianne Fjelbro  
Samuelson, Jan Bonde  
Styltsvig, Kirsten  
Søvse, Anders Christoffer  
Lundgren  
Thomassen, Henrik



MATEMATISK LINIE 3. Y

Andersen, Hans Villemoes  
Bjerkén, Jan Jans  
Engell, Astrid Margrethe  
Engholm, Nis Ulrik  
Hansen, Inger Klastrup  
Hansen, Lars Ole  
Hansen, Ole Kjeldahl  
Jacobsen, Helle Just  
Jakobsen, Per Henrik  
Jensen, Erling Bjørn  
Jensen, Klaus Cort  
Jørgensen, Finn  
Knudsen, Signe Mønsted  
Larsen, Jette  
Larsen, Per Faxøe  
Larsen, Peter Holm  
Lund, Martine Boye  
Mosgaard, Kirsten Egeberg  
Nielsen, Jens Erik Klint  
Nielsen, Søren Møller  
Pedersen, Mikael Dystrup  
Rytter, Helle Birthe  
Schultz, Jørgen Munthe  
Sørensen, Gitte Askær  
Sørensen, Michael  
Østergaard, Bo

MATEMATISK LINIE 3. Z

Andersen, Anne  
Andersen, Kirsten Anette  
Andreasen, Bent Steen  
Blum, Henrik  
Christensen, Palle  
Christiansen, Kåre  
Danielsen, Anni Eleonora  
Erecius, Ole  
Eriksson, Rune  
Flensberg, Karsten  
Frederiksen, Anna Dissing  
Gottschalk, Anne  
Jensen, Majbrit  
Jørgensen, Charlotte W.  
Krebs, Henrik Nicolai  
Munch, Carsten  
Nielsen, Flemming Steen  
Nielsen, Jesper Walther  
Nielsen, Niels Erik G.  
Olsen, Lars Henrik  
Olsen, Susanne Valentin  
Sampson, Arne A.  
Stenberg, Carsten Michael

MATEMATISK LINIE 3. V

Blume-Jensen, Peter  
Christensen, Merete Ebsen  
Christensen, Søren Hjort  
Gisselmann, Rösli Jette  
Grønbæk, Karin Elmegård  
Hallstrøm, Bjarne Klitgård  
Hansen, Hans Henrik Skovg.  
Hansen, Henrik Mosbæk  
Jensen, Anders Vigstrup  
Jensen, Annette Esbjerg  
Jensen, Brita Dahl  
Karlsen, Lars  
Koch, Anders Dahlerup  
Kure, Birgitte  
Nielsen, Anne Holmegaard  
Nielsen, Anette  
Nielsen, Niels Aagaard  
Olesen, Bjarne Rene  
Pedersen, Signe Marie  
Petersen, Carsten Lunde  
Petersen, Kenneth

MATEMATISK LINIE 3. U

Corneliussen, John Anker  
de Boer, Karen  
Enøe, Claes  
Ibsen, Helen  
Geysner, Martin Gudnæs  
Jensen, Jan Winther  
Jensen, Marchen Cort  
Jensen, Viggo  
Knudsen, Hans Richard  
Østerlund  
Kran, Ida  
la Cour, Annette  
Larsen, Kirsten Birgitte  
Lund, Arnt  
Mikkelsen, Filip Stoltze  
Nielsen, Jan  
Pedersen, Lone Ulrich  
Petersen, Annette  
Petersen, Morten Buch  
Vium, Mette Kirk  
Wiberg, Merete  
Zachariassen, Marianne  
Adelgaard





H. F. - E R N E fra 1980

2. HF p

Andersen, Lise Faber  
Andersen, Susan Heering  
Berggreen, Peter  
Birk, Tina  
Christiansen, Lars  
Engelberth-Hansen, Kim  
Hansen, John Brandt  
Jappe, Pia Freilev  
Jensen, Bettina Stryander  
Jensen, Charlotte Heidelberg  
Jensen, Jytte  
Keidser, Pia  
Larsen, Margit Irene  
Mogensen, Annikka Pia  
Nielsen, Helle Roland  
Nielsen, Inge Merethe B.  
Nielsson, Arne  
Pedersen, Troels  
Rom, Bendt

2. HF q

Astrup, Ann-Beth  
Birch, Helle  
Christensen, Jette Ann  
Christensen, Jimmy René  
Christensen, Sussi  
Hansen, Peter Egmosé  
Hougaard, Marianne  
Jakobsen, Mette Bjørn  
Jensen, Susanne  
Jespersen, Mia Lejsted  
Michaelsen, Tine  
Nielsen, Helle Kjær  
Nielsen, Kirsten Hesselbjerg  
Nielsen, Lise Lotte  
Petersen, Knud Hvid  
Rasmussen, Tina Lis  
Vanting, Hans Gustav  
Østergaard, Susanne



I O . K L A S S E R N E fra 1980

10. a

Andersen, Hanne  
Brockenhuus-Schack, Henrik N.  
Dahl, Dorrit Verner  
Dalgård, Anne Mei  
Florisson, Fritz  
Hansen, Kim Jørgen  
Heegaard, Katrine  
Houlberg, Lene  
Jensen, Jan Uffe  
Jepsen, Kim  
Kirk, Helle Margit  
Klostergaard, Charlotte  
Kragh, Marianne Dan  
Nielsen, Mette Kildegaard  
Nielsen, Winnie Skovholm  
Olsen, Hans Erik  
Olsen, Susanne Børsting  
Pischiutta, Sandra  
Ørnbo, Jens

10. b

Andersen, Henrik Bo Såby  
Andersen, Lars Heintze  
Blacks, Ian Anthony  
Bruhn, Anne Pernille  
Didriksen, Michael  
Duckert, Kristian Mikael  
Halling, Torsten  
Hansen, Christian Dinsen  
Hansen, Heidi Louise Charl.  
Hansen, Lissi  
Hansen, Tina Nordskov  
Jensen, Lise Betty Danelund  
Madsen, Carsten Lund  
Mygind, Troels  
Nielsen, Flemming Knud  
Nielsen, Frank Henrik  
Poulsen, Anne  
Sihm, Lennart  
Wihlborg, Eva Lena

9 . K L A S S E R N E fra 1980

9. a

Andersen, Jens Erik Lund  
Andreasen, Jan Søren  
Carlson, Anne Pernille  
Christensen, Gert Palsgård  
Christiansen, Lars  
Gedde-Dahl, Nicolaj  
Hansen, Henrik Christian  
Vorstrup  
Hansen, Jeppe Ingvar  
Henriksen, Gitte  
Henriksen, Lotte  
Holbæk, Carsten  
Jensen, Lars Aaman  
Johansen, Helle  
Jørgensen, Jan Peiter  
Odgaard, Helle Lone  
Petersen, Klaus Munk  
Petersen, Michael Boye  
Petersen, Niels Leth  
Schade, Jørn Eric  
Simonsen, Torben Herløv  
Skarving, Kent Peder  
Skyttegaard-Nielsen, Mikael  
Stausholm, Kirsten  
Sørensen, Henrik Zakarias

9. b

Andersen, Birthe  
Bendixen, Rune  
Buch-Larsen, Jan  
Clemens, Heidie  
Dahl, Martin Knud  
Davidsen, Bente Fredslund  
Hansen, John Bridal  
Hørlyk, Kristine  
Iversen, Jannie  
Jacobsen, Claus  
Jespersen, Tina Charlotte  
Larsen, Hanne Sofie  
Larsen, Troels  
Laursen, Henrik Hartvig  
Olesen, Claus Martin  
Olsen, Svend Michael  
Selnæs, Søren  
Sjøholm, Bo  
Svennevig, Michael  
Søndergaard, John Reimer  
Sørensen, Helene Ulrika  
Sørensen, Henrik Agnar  
Aabyvester, Jan Bjerring

LEGATER M.M. 1978/79

- 1) GEORG ULRICH's MINDELEGAT: Finn Jacobsen, 3.a.
- 2) KITT's LEGAT: Pia Nielsen, 2.b.
- 3) 2.HF, god i matematik: Lone Jensen
- 4) 2.HF, generelt god: Torben Lukowski
- 5) LÆRERKOLLEGIETS BOGPRÆMIER: (opmuntrings-præmier)

2.a. Susanne Larsen  
2.b. Anne Poulsen  
2.c. Lise Frederiksen  
2.x. Marianne Fjeldbro Petersen  
2.y. Jørgen Schultz  
2.z. Bent Andreasen  
2.v. Karin Grønbæk

1.a. Karen Helle Fog Rasmussen  
1.b. Lene Radmer Madsen  
1.c. Peter Kasper Jacobsen  
1.d. Kai-Asle Sønstabø  
1.e. Lene Jørgensen  
1.y. Karsten Michael Stæhr  
1.z. Louise Buttenschön  
1.u. Gitte Keidser  
1.v. Arne Johansen  
1.æ. Marianne Kirsten Zilmer

1.p. Pia Frejlev Jappe  
1.q. Jette Ann Christensen

- 6) HASS' MINDELEGAT:

Walther Thorbek - 1.500 kr.  
Pia Henriksen - 1.000 kr.  
Kim Koch Kristensen - 1.000 kr.  
Mogens Buch Ingemann Larsen - 1.500 kr.

- 7) WULFF's bogpræmier:

Niels Henrik Hansen, 3.u.  
Birgitte Nielsen, 3.z.  
Lone Nielsen, 3.z.

- 8 & 9) FRANSKE bogpræmier:

Anette Jensen, 3.b.  
Lene Becker-Andersen, 3.a.

NOTABENE: Derudover kom tre elever afsted til Frankrig med Lion's Club, nemlig: Helle Balling, 3.a., Henrik Holbæk, 3.z. og Mar. Nordvig Larsen, 3.z.

- 10) STENHUSFAKLEN: Lars Bæksted Jørgensen, 3.z.
- 11) FIDUSPOKALEN: Carsten Jørgensen, 1.z.
- 12) SKOLENS PRÆMIE til afgangsklasser for flid og interesse:
  - NS - Gyrithe Ulrich, 3.a.  
(i st.f. SS) - NS Connie Hedegaard, 3.c.
  - MF - Stense Jørgensen, 3.y.
  - MN - Bodil Hartmann, 3.y.
  - MS - Eric Findlay, 3.x.

LEGATER OG PREMIER STENHUS KOSTSKOLE 1979

SMÅTTELEGATER: Valgt af kammeraterne i hver klasse for godt kammeratskab.

- 6.A Henrik Toubro
- 6.B Line Hjort Christensen
- 7.A Henrik Wallem
- 7.B Henrik Hyldegård
- 8.A Jan Andreasen
- 8.B Lene Sørensen
- 9.A Jesper Pedersen
- 9.B Kirsten S. Hansen
- 9.C Bente Petersen

SKOLENS BOGPREMIER FOR FLID OG INTERESSE:

- 6.A Borthe Jensen
- 6.B Tine Andersen
- 7.A Annette Hjort Christensen
- 7.B Mette Mahler
- 8.A Lars Christiansen
- 8.B Hanne S. Larsen
- 9.A Tina Kildegård
- 9.B Christine la Cour
- 9.C Søren Slott Andersen
- 10.A Christian Frederiksen
- 10.B Birthe Balle Jensen

AXEL HJELM SCHMIDTS MINDELEGAT til elev i 9. kl., som har gjort sig bemærket ved en god flidsmæssig indsats og gode menneskelige egenskaber:

9.B Dorte Elmer Christensen

ERIK STORRS MINDELEGAT til elev i 10. kl. for god opførsel og gode personlige egenskaber:

10.A Niels Milo Poulsen

JØRGEN BERTELSENS LEGAT til elev i 10. kl., som ved sit arbejde og sin opførsel, ikke mindst i forhold til de mindre elever i det forløbne år, har gjort sig fortjent til en sådan belønning:

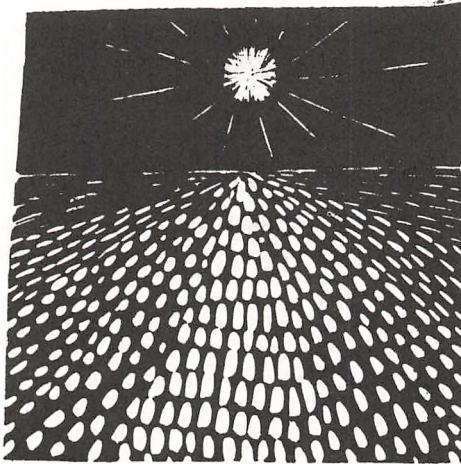
10.A Mette Fogt

PRÆMIE FRA 25 ÅRS REALISTJUBILARER:

10.B Birgitte Mygind

BOGPRÆMIE FRA WULFF's BOGHANDEL:

10.A Torben Frohn



LEGATER OG PREMIER STENHUS KOSTSKOLE 1980

SMÅTTELEGATER: Valgt af kammeraterne i hver klasse for godt kammeratskab.

- 6.A Mikael Frederiksen
- 6.B Jesper Åmann Jensen
- 7.A Liza Jessen
- 7.B Lars Bang Petersen
- 8.A René Dohn
- 8.B Henrik Hyldegård
- 8.C Ann Marie Sztrokay
- 9.A Klaus Munk Petersen
- 9.B Bo Sjøholm

SKOLENS BOGPREMIER FOR FLID OG INTERESSE:

- 6.A Tine Rossing
- 6.B Søren Andersen
- 7.A Helle Lykke Olsen
- 7.B Charlotte Houlberg
- 8.A Vibeke Hundevad
- 8.B Peter Hertz Jensen
- 8.C Kaj Buchardt Hansen
- 9.A Torben Simonsen
- 9.B Helene Sørensen
- 10.A Hanne Andersen
- 10.B Lissi Hansen

AXEL HJELM SCHMIDTS MINDELEGAT til elev i 9. kl., som har gjort sig bemærket ved en god flidsmæssig indsats og gode menneskelige egenskaber:

- 9.A Helle Odgaard

ERIK STORRS MINDELEGAT til elev i 10. kl. for god opførsel og gode personlige egenskaber:

- 10.B Anne Poulsen

JØRGEN BERTESENS LEGAT til elev i 10. kl., som ved sit arbejde og sin opførsel, ikke mindst i forhold til de mindre elever i det forløbne år, har gjort sig fortjent til en sådan belønning:

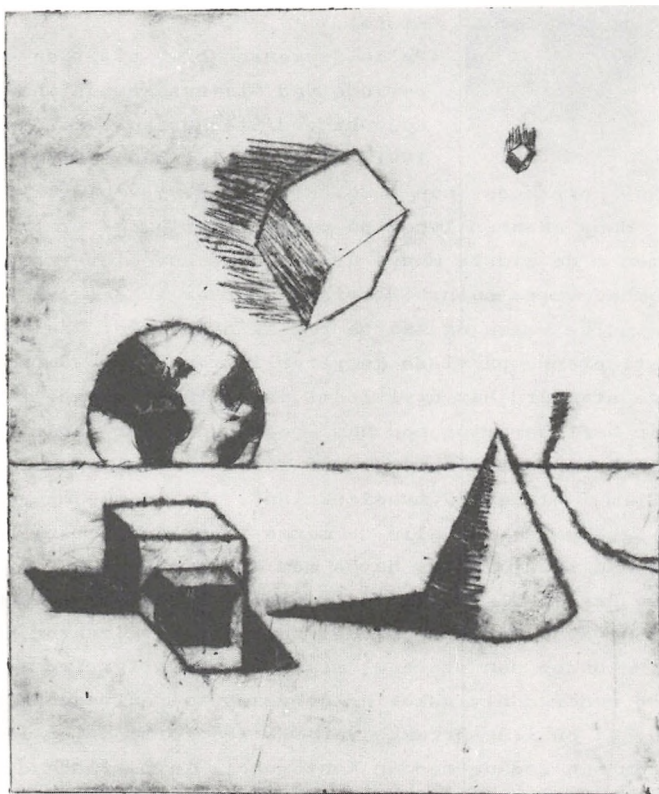
- 10.A Kim Jepsen

PRÆMIE FRA 25 ÅRS REALISTJUBILARER:

10.A Dorrit Dahl

BOGPRÆMIE FRA WULFF's BOGHANDEL:

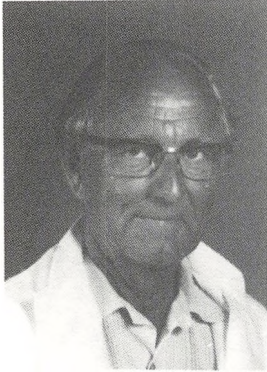
10.B Michael Didriksen





H. PELLE JØRGENSEN

Dette er Gud ske lov ingen nekrolog. Pelle Jørgensen trives stadig i bedste velgående og farter jorden rundt circa en



gang om året. Anledningen til denne artikel er den utrolige, at han har forladt Stenhus ved efterårsferiens begyndelse i 1979, ved hvilken lejlighed han blev behørigt hyldet og begavet af skolen og kollegerne efter de mange års dynamiske virksomhed på stedet.

Pelle Jørgensen blev efter en kortere periode ved Statens kursus ansat som adjunkt ved Stenhus Kostskole den 1/1 1941. I 1949 blev han lektor, og den

1/8 1960 oprykkedes han i 26. klasse, d.v.s. blev "superlektor". Hans eksamen lyder på naturhistorie, geografi og kemi; men i de sidste mange år har hans hovedinteresse og virksomhed været naturhistorien. Der er ikke tvivl om, at hans myndige væsen og skarpe replik har virket "beroligende" og instigerende på visse gemytter i årenes løb, og hans høje faglige standard har utvivlsomt været inspirerende for alle, der har haft berøring med ham - også uden for skolen gennem hans virksomhed som anmelder af faglitteratur og undervisningsfilm i bladet "Gymnasieskolen". Det samme må ganske givet også gælde for alle de mange lærerkandidater, han som vejledende studielektor havde med at gøre.

Desuden har "Pelle" altid haft næse for økonomi og administration, hvad der ikke mindst kom skolen og rektor Kolding til gavn under den store og meget beredvillige indsats, han udøvede under den vanskelige overgang til selvejende institution. I en lang årrække var "Pelle" formand for lærerrådet, som han ledede med en kontorchefs respektindgydende holdning og præcision, så man uden spild af tid hurtigt kunne skære igennem til sagens kerne.

Alle, der kendte og kender "Pelle", må føle respekt for hans personlighed, og hans betydning for det Stenhus, der var, er uomtvistelig.



En anden af skolens gamle stab, som frivilligt har forladt stedet ved skoleårsskiftet i 1979, er lektor Bente Harboe, som kom til Stenhus så tidligt som 1945 og virkede som adjunkt i dansk, fransk og latin, indtil hun i 1960 kunne fortsætte sin gerning som lektor. I mange år var hun skolens eneste kvindelige lærerkraft, og i "pigeskoletiden" var hun desuden inspektrice for "Vestre Skole". I de år måtte hun supplere sin fagrække med gymnastik for pigerne. Bente Harboe er en stout og selvstændig natur, der hævdede sig bravt mellem alle de mandlige kolleger, og som kvikt og viligt gav udtryk for sine meninger på lærermøder og andetsteds. Hun var en god kollega og en dygtig lærer, som bliver savnet af alle os, der havde den glæde at komme ind i et nærmere kollegamæssigt samarbejde med hende. Hendes vid og humor gjorde hende også afholdt af eleverne, og i den "gamle" skoles tid var hun en ubetalelig primus motor i pigeskolens "huefester". Hun var kritisk over for mange ting i de senere "bekendtgørelser" fra undervisningsministeriet, som hun følte som forringelser, hvad hun også gav udtryk for i sin afskedstale.

Vi ved, at hun sund og rask og i bedste form nyder sit otium i fulde drag, og ønsker hende alt vel i fremtiden.

Robert Sachse

## ÆNDRINGER I SKOLEÅRETS LØB

Ud over studielektor Pelle Jørgensen har en række lærere forladt skolen for at virke andetsteds.

Jens Leth Petersen har tiltrådt stillingen som rektor for Ods herred-gymnasiet.

Niels Uglebjerg har overtaget rektoratet ved Kalundborg Gymnasium.

Helle Leth Petersen har fulgt sin mand til Odsherred.

Svend Erik Morsing, Jonna Heefeldt, Edith Enevoldsen har overtaget stillinger nærmere deres bopæl.

Af grundskolens lærere har Lene Diemer forladt skolen.

Følgende lærere er blevet nyansat ved skolen:

Jonna Nielsen, Sæby Præstegård, Sæby, 4070 Kirke Hyllinge,  
tlf. (03) 40 41 61, (gymnastik) JN

Aase Dehlendorff, Møntmestervej 10 A, 2. th., 2400 Kbhvn. N.V.,  
tlf. (01) 10 91 68, (fysik/matematik) ÅD

Anne-Marie Berg Hansen, Marthagade 1, st. tv., 2100 Kbhvn. Ø,  
tlf. (01) 18 45 95, (musik) AB

Lili Tween Rube, Horserødvej 15, 2100 Kbhvn. Ø,  
tlf. (01) 20 22 45, (idræt/biologi) LR

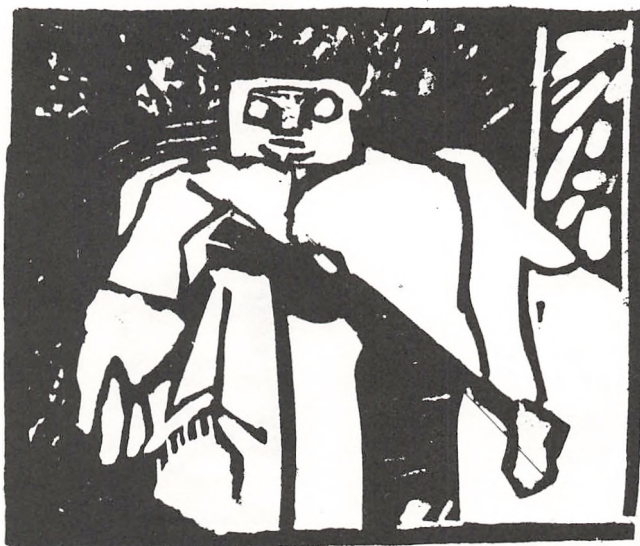
Ole Kofod, Hundige Bygade 26, 2670 Greve Strand,  
tlf. (02) 90 29 39, (biologi/idræt) OK

Per Selvager Jensen, Åvej 5, 4130 Viby Sj.,  
tlf. (03) 39 45 58, (matematik/fysik) PJ

Ole Hannibal, Karlebyvej 128, St. Karleby, 4070 Kirke Hyllinge,  
tlf. (03) 40 45 49, (musik) OH

Jens Peter Nielsen, Himmerlandsvej 27, 2. tv., 2720 Vanløse,  
tlf. (01) 87 17 28, (matematik/datalogi) JP

Margrethe Bové, Vestervang 9, 12. sal, 8000 Århus C.,  
tlf. (06) 12 31 33, (religion) MA



LÆROTEK



CT  
engelsk,  
fransk

CARIN THORSEN, adj.  
Dr.Margrethesvej 42,  
4000 Roskilde.  
Tlf.: 36.26.06



TO  
tysk,  
fransk

LENNART TOFT, lkt.  
Buske,  
4330 Hvalsø.  
Tlf.: 40.88.32



BT  
engelsk,  
fransk

BIRGITTE TOFTE, gy.lærer  
Fjordparken 55,  
4300 Holbæk.  
Tlf.: 43.48.68



AW  
biologi

AGNETE WAAGSTEIN, adj.  
Søndervang 19,  
4000 Roskilde.  
Tlf.: 36.51.55



KB  
biologi,  
idræt

KLAUS BREMS, adj.  
Malkehaven 7,  
4330 Hvalsø.  
Tlf.: 40.83.90



TC  
geografi

TORBEN CHRISTENSEN, adj.  
Urtehaven 13,  
4300 Holbæk.  
Tlf.: 43.42.44



MG  
formning

METTE GARDE, adj.  
Bakkedraget 34,  
4534 Hørve.  
Tlf.: 45.69.43



LD  
historie,  
oldtidskundskab

LENE DUUS, adj.  
Søstrup Elle 12,  
4300 Holbæk.  
Tlf.: 47.15.66



LS  
idræt

LISE STRØMVIG, timelærer  
Amager Strandvej 194,  
2300 København S.  
Tlf.: 01-55.11.86



IS  
dansk,  
tysk,  
fransk

INGE SØRENSEN, gy.lærer  
Fjordparken 3,  
4300 Holbæk.  
Tlf.: 43.35.27



IA  
fransk,  
idræt

ILSE AARUP, adj.  
Haregade 1,  
1320 København K.  
Tlf.: 01-11.02.83



LØ  
samfundsfag,  
geografi

LEIF ØSTERHOLT, adj.  
Ladegårdsparken 145,  
4300 Holbæk.  
Tlf.: 43.81.65



JT  
idræt,  
fransk

JENS TANGE JENSEN, adj.  
Skolegade 10,  
4300 Holbæk.  
Tlf.: 43.62.73



JE  
matematik

JOHN JENSEN, timelærer  
Rosenvænget 29,  
4300 Holbæk.  
Tlf.: ingen



VR  
fransk,  
dansk

VIBEKE ROSENMEIER JENSEN, adj.  
Dalgården, Maglesøvej 24,  
4340 Tølløse.  
Tlf.: 48.54.68



JJ  
dansk,  
matematik,  
idræt

JØRGEN Ø. JØRGENSEN, gy.lærer  
Kalundborgvej 16,  
4300 Holbæk.  
Tlf.: 43.40.68



JH  
kemi,  
fysik

JØRGEN HANSEN, lkt.  
Gl.Stenhusvej 12,  
4300 Holbæk.  
Tlf.: 43.26.62



JB  
geografi,  
samfundsfag,  
studievejleder  
HF

JØRGEN BUGGE HANSEN, adj.  
Størvej 3,  
4350 Ugerløse.  
Tlf.: 48.84.67



BA  
fransk,  
dansk

BARBARA PETERSEN, adj.  
Lauggårds Alle 18,  
2860 Søborg.  
Tlf.: 01-67.77.90

HJ  
fysik

HANS JØRGEN FOGH OLSEN, adj.  
Heibergs Have 31,  
4300 Holbæk.  
Tlf.: 43.57.09



TP  
kemi,  
fysik,  
matematik,  
indre inspektor

THORKIL PETERSEN, adj.  
Kærsangervej 59,  
4300 Holbæk.  
Tlf.: 43.72.21



PR  
dansk,  
studievejleder  
gymn.

JØRGEN PRAËM, lkt.  
Nørrevang 2,  
4300 Holbæk.  
Tlf.: 43.52.06



HS  
dansk,  
religion,  
oldtidskundskab

HENRIK SCHOVSBO, adj.  
Solsortevej 28,  
4300 Holbæk.  
Tlf.: 43.47.22



TS  
historie,  
formning,  
kostinspektør

TOM SCHULTZ, lærer  
Stenhus Kostskole,  
4300 Holbæk.  
Tlf.: 43.00.96





ML  
geografi,  
historie,  
idræt,  
kostinspekt.  
skolevejleder

MOGENS LARSEN, lærer  
Stenhus Kostskole,  
4300 Holbæk.  
Tlf.: 43.77.44



OL  
dansk,  
latin

OLE KJÆR LARSEN, adj.  
Hammelstrupvej 21,  
2450 København SV.  
Tlf.: 01-46.71.37



LL  
historie,  
religion,  
samtidsorient.  
specialunderv.

LOTTE LUMHOLT, gy.lærer  
Teglværksvej 2,  
4420 Regstrup.  
Tlf.: 47.33.02



EL  
engelsk,  
russisk

EVA LUND-HANSEN, adj.  
Møllestensparken 43, Tuse,  
4300 Holbæk.  
Tlf.: 43.93.26

IL  
specialunderv.

INGER LINDINGER, timelærer  
Holmevejen 11,  
4293 Dianalund.  
Tlf.: .....



MØ  
fysik,  
matematik,  
idræt,  
boginspektør

JØRGEN MØRCH, gy.lærer  
Slotshaven 43,  
4300 Holbæk.  
Tlf.: 43.43.24



HM  
engelsk,  
psykologi

HEMMING MARTIN, adj.  
Bygvænget 36, Tuse,  
4300 Holbæk.  
Tlf.: 43.91.06



MM  
engelsk

MARIA MARTIN, timelærer  
Bygvænget 36, Tuse,  
4300 Holbæk.  
Tlf.: 43.91.06



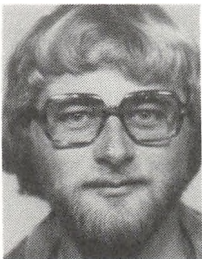
NS  
idræt,  
geografi,  
samtidsorient.

NIELS SØNDERGAARD NIELSEN,  
Nørreled 4, lærer  
4300 Holbæk.  
Tlf.: 43.92.05



BO  
kemi,  
fysik,  
studievejleder  
gymn.

BENTE OLSEN, adj.  
Heibergs Have 31,  
4300 Holbæk.  
Tlf.: 43.57.09



FH  
engelsk,  
tysk,  
biologi,  
fysik,  
matematik

FINN HANSEN, lærer  
Toftegårdsvej 2A,  
4591 Føllenslev.  
Tlf.: 46.88.03



PA  
engelsk,  
tysk

BERIT PALLISGAARD, adj.  
Holbækvej 64, Gevninge  
4000 Roskilde.  
Tlf.: 40.22.42



BB  
biologi,  
kemi

BODIL PEDERSEN, adj.  
Tinghaven 37, Tune,  
4000 Roskilde.  
Tlf.: 13.09.53



JK  
engelsk,  
dansk

JETTE KJELDEN, adj.  
Kærsangervej 59,  
4300 Holbæk.  
Tlf.: 43.72.21



BP  
matematik,  
idræt

BØRGE PEDERSEN, skoleinsp.  
Ved Skoven 6,  
4300 Holbæk.  
Tlf.: 43.34.80



SP  
fysik,  
skemalægger

SVEND PEDERSEN, adj.  
Solbrinken 8,  
4560 Vig.  
Tlf.: 41.57.28



HT  
dansk

PETER HOLST, årsvikar  
Skamstrupvej 85,  
4440 Mørkøv.  
Tlf.: 47.40.76



AK  
samfundsfag,  
idræt

ANDERS KLOPPENBORG JENSEN, adj.  
Østervang 19A,  
4300 Holbæk.  
Tlf.: 43.98.18



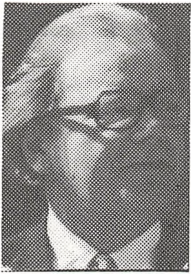
MK  
samfundsfag,  
dansk.

METTE KNUDSEN'ADJ:  
Skamstrupvej 85  
4440 Mørkøv  
Tlf. 03 47 40 76



GK  
dansk,  
tyisk

GUNVER KELSTRUP st.1kt.  
Pilegården, Lysmosevej 2,  
Sdr.Jernløse, 4420 Regstrup.  
Tlf.: 48.34.94



KK  
historie,  
oldtidskundskab

KJELD KOLDING, rektor  
Stenhusvej 18A,  
4300 Holbæk.  
Tlf.: 43.56.03



DS  
engelsk,  
latin

DORTE SCHIØTZ LARSEN, adj.  
Hødersvej 1,  
4000 Roskilde.  
Tlf.: 36.02.02



PE  
dansk,  
tyisk,  
religion

ELSE PEIRUP, gy.overlærer  
Ejler Urnesvej 67,  
4300 Holbæk.  
Tlf.: 43.38.73



IP  
geografi,  
historie

INGER-MARGRETHE PERSSON, adj.  
Lykkesholm's Alle 34,  
1902 København V.  
Tlf.: 01-24.55.03



DR  
dansk,  
engelsk

DANIEL RADTLEFF, adj.  
Bakkedraget 34,  
4534 Hørve.  
Tlf.: 45.69.43



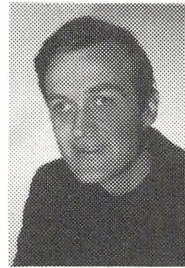
AR  
biologi,  
idræt

ANNE METTE RASMUSSEN, adj.  
Strædet 13,  
4581 Rørvig.  
Tlf.: 41.83.95



RA  
fransk,  
dansk

HELLE RASMUSSEN, adj.  
Rendevej 6, Ordrup,  
4540 Fårevejle.  
Tlf.: 45.39.46



SR  
dansk,  
tysk,  
bibliotekar

STEN RASMUSSEN, studielkt.  
Røde Hus, Arnakke,  
4390 Vipperød.  
Tlf.: 48.24.02



RO  
engelsk

PETER ROHLING, adj.  
Krogebjerg 37,  
2720 Vanløse.  
Tlf.: 01-74.57.08



BR  
dansk

BØRGE ROSSING, adj.  
Schleppegrellsgade 8,  
2200 København N.  
Tlf.: 01-39.31.17



PH  
fysik,  
matematik

PEDER HANSEN, adj.  
Kalundborgvej 157,  
4300 Holbæk.  
Tlf.: 43.92.80



KG  
dansk,  
russisk,  
studievejleder  
gymn.

KIM GREGERSEN, adj.  
Mosevang 14,  
4300 Holbæk.  
Tlf.: 43.91.93



VH  
historie,  
religion,  
studievejleder  
HF

VIBEKE HERTZ, adj.  
Ved Lunden 19,  
4300 Holbæk.  
Tlf.: 43.58.53



HI  
tysk,  
matematik

SØREN HILM, lærer  
Stadslundevej 19, Udby,  
4300 Holbæk.  
Tlf.: 46.16.03



HO  
historie,  
religion

STIG HOLM, adj.  
Fladehøjvej 59,  
4534 Hørve.  
Tlf.: 45.65.16



SH  
fransk,  
idræt

SUSANNE HOLM, adj.  
Bovsager 21, Svogerslev,  
4000 Roskilde.  
Tlf.: 38.35.83



SN  
dansk,  
fransk

BIRGIT SNETOFT, adj.  
Grenågade 8,  
2100 København Ø.  
Tlf.: 01-26.45.53



BS  
dansk,  
religion,  
historie,  
bibliotekar

BIRGITTE STEEN, gy.lærer  
Dalen 9,  
4300 Holbæk.  
Tlf.: 43.36.03



CH  
tysk,  
oldtidskundskab,  
historie,  
indre inspektor,  
studievejleder  
gymn.

CLAUS HANSEN, adj.  
Bøgebjerg, Løserupvej 37,  
Udby, 4300 Holbæk.  
Tlf.: 43.85.00



IG  
engelsk,  
latin,  
oldtidskundskab

INGE GILDBERG, adj.  
Ved Skoven 11,  
4300 Holbæk.  
Tlf.: 43.75.16



ØH  
matematik

JACOB ØST HANSEN, adj.  
Kalundborgvej 85,  
4300 Holbæk.  
Tlf.: 43.96.48



NO  
matematik

NORBERT SANDBERG, adj.  
Peter Fabersgade 26,  
2200 København N.  
Tlf.: 01-35.31.72



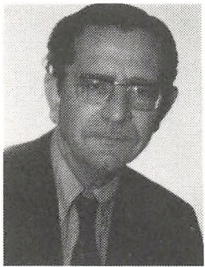
TA  
matematik,  
skemalægger

TORBEN ANDREASEN, adj.  
Svalevej 4,  
4300 Holbæk.  
Tlf.: 43.46.13



PB  
engelsk,  
religion

PIA BJERREGAARD, adj.  
Ejby Strandvej 35,  
4070 Kirke Hyllinge.  
Tlf.: 40.53.70



SA  
latin,  
engelsk,  
oldtidskundskab

ROBERT SACHSE, lkt.  
Kærsangervej 31,  
4300 Holbæk.  
Tlf.: 43.16.37



BJ  
matematik

BENT BJØRNTOFT, adj.  
Munkholmvej 117,  
4300 Holbæk.  
Tlf.: 43.33.47



MS  
dansk,  
engelsk,  
tysk,  
biologi,  
geografi

MARIA SCHNAKENBURG, gy.lærer  
Tåstrup Byvej 19,  
4300 Holbæk.  
Tlf.: 43.94.45



DH  
historie,  
tysk

HANS ERIK DUSCHEK-HANSEN, adj.  
Skrænten 20,  
4300 Holbæk.  
Tlf.: 43.96.29



TEKNISK- ADMINISTRATIVT PERSONALE



INGE HANSEN  
sekretær



KIRSTEN AAEN  
sekretær



RITA MØRCH  
sekretær



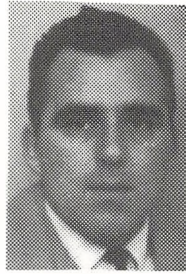
LIS MATTHIESEN  
sekretær



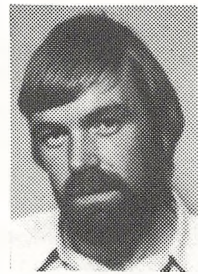
VAGN BJERGE  
bogholder



MOGENS OLSEN  
overpedel



SVEND LARSEN  
pedel



JØRGEN CHRISTENSEN  
pedel



KAREN MARX  
kantine-  
bestyrer



RUTH RASMUSSEN  
kantine-  
medhjælp



DORA JÆGERSØ  
oldfrue  
kostskolen



GRETHE NIELSEN  
køkkenchef  
kostskolen

DE NYE KLASSERS LÆRERE I ALLE FAG:

	1.A	1.B	1.C	1.X	1.Y	1.Z	1.U	1.V	1.Æ	1.P	1.Q	6.A	6.B
KLASSELÆRER	LØ	HT	DS	DR	VR	PA	PJ	LD	KB	JB	GK	IS	PE
DANSK	OL	HT	SR	DR	PR	MK	DR	DR	OL	BR	GK	IS	PE
ENGELSK	--	CT	PA	PB	SA	--	HM	IG	JK	RO/IG	RO/HM	BT	MM
TYSK	--	TO	SR	--	--	PA	--	--	--	DH	GK	--	--
FRANSK	CT	RA	VR	SH	VR	SH	IA	JT	IA	CT	--	--	--
LATIN	IG	SA	DS	--	--	--	--	--	--	--	--	--	--
OLDTIDSK.	IG	SA	DS	HS	SA	SA	HS	LD	SA	--	--	--	--
RUSSISK	EL	--	--	EL	--	--	--	--	--	--	--	--	--
HISTORIE	HT	HT	HO	HO	KK	IP	IP	LD	DH	VH	LD	TS	MS
SAMFUNDSFAG	--	--	--	--	--	--	--	--	--	JB	LØ	--	--
GEOGRAFI	LØ	LØ	IP	--	--	--	--	--	--	JB	JB	MM	JJ
BIOLOGI	--	--	--	--	--	--	--	--	--	OK	KB	LS	LS
FYSIK	--	--	--	ÅD	JH	SP	BO	ÅD	SP	--	HJ	--	--
KEMI	--	--	--	TP	JH	JH	BO	JH	TP	--	--	--	--
MATEMATIK	BJ	JP	ØH	BJ	ØH	TA	PJ	HJ	JP	ÅD	JP	MØ	JJ
MUSIK	OH	OH	AB	OH	OH	OH	OH	AB	AB	OH	OH	--	--
FORMNING	--	--	--	--	--	--	--	--	--	MG	MG	TS	MS
RELIGION	--	--	--	--	--	--	--	--	--	--	--	LL	IL
IDRÆT	JN/SH JT	LR/JN OK	JN/OK LR	LR/JN OK	AR/OK JT/JN	JN/SH JT	JN/OK LR	AR/OK JT/JN	JN KB	LR/KB LS	LR/KB LS	LS/NS	LS/NS
KLASSENS TIME	--	--	--	--	--	--	--	--	--	--	--	IS	PE

KLASSELÆRERLISTE:

3. a HO  
3. b DH  
3. c PB  
3. d HM  
3. e JK  
3. x SH  
3. y RA  
3. z CT  
3. u HS  
3. v SN  
3. æ AK

2. a SR  
2. b IP  
2. c KG  
2. d PR  
2. x NO  
2. y BR  
2. z BA  
2. u IA  
2. v MK

1. a LØ  
1. b HT  
1. c DS  
1. x DR  
1. y VR  
1. z PA  
1. u PJ  
1. v LD  
1. æ KB  
2. q OL  
2. p VH  
1. p JB  
1. q GK



EFTLÆR 74 38

## INTRODUKTIONSDAGENE, AUGUST 1980.

### OM FORMÅLET MED INTRODUKTIONSDAGENE

I de senere år har vi på Stenhus brugt de første dage af skoleåret til introduktion af de nye elever. I år er der introduktionsarrangementer for de nye 6. klasser om mandagen, den 11. august, og for 1. G'erne og for 1. HF'erne mandag og tirsdag. Derefter træder det normale skema i kraft. I øvrigt bestræber vi os på at gennemføre en nogenlunde almindelig skolegang for de gamle elever straks efter den lange sommerferie.

Formålet med introduktionsdagene for de nye elever er først og fremmest at lette overgangen fra den gamle (folke-)skole til den ny (gymnasie- og HF-)skole.

Dette indebærer bl.a.:

- at lære de nye klassekammerater og nogle af de nye lærere at kende,
- at lære at finde rundt på skolen,
- at få klaret praktiske problemer i forbindelse med skolestarten og
- at give de nødvendige oplysninger.

Desuden vil vi lægge vægt på at orientere om elevernes rettigheder og muligheder i den nye undervisningssituation.

For at nå de opstillede mål, vil adskillige arrangementer være helt selvfølgelige. I skal præsenteres for hinanden. Der bliver timer med klasselæreren og forskellige former for socialt samvær, bl.a. en fest. Vi arrangerer folkedans, og de nye elever skal under en af vore musiklæreres ledelse indøve forskellige korsange. Vi sørger for lidt sportslig udfoldelse.

Ud over alt dette skal I diskutere og arbejde med de såkaldte medbestemmelsesparagraffer, som findes i både gymnasie- og HF-bekendtgørelsen.

I gymnasiebekendtgørelsens § 25 og HF-bekendtgørelsens § 6 findes medbestemmelsesparagrafferne. De indeholder bl.a. følgende formulering: "Læreren og eleverne planlægger i fællesskab arbejdet". Det er faktisk et stort medansvar og en stor medindflydelse, der hermed lægges på eleverne. Og det er så stor en ændring fra Folkeskolen, at det kan være svært at efterleve dette krav. Det forudsætter, at eleverne har tænkt

over, hvad de vil med deres undervisning, det indebærer, at eleverne bør kende deres muligheder og forudsætninger, og det indebærer, at eleverne er i stand til at træffe et fornuftigt og velovervejede valg, at de med andre ord er i stand til at deltage i en (nær-)demokratisk proces.

Med disse få ord ønsker introduktionsudvalget jer velkommen til Stenhus, til introduktionsdagene, og til jeres nye skolegang! God arbejdslyst!

#### MEDBESTEMMELSESPARAGRAFFERNE

HF-bekendtgørelsen:

§ 6. Om undervisningen i de enkelte fag gælder reglerne i kapitel VI (§§ 27-45). Undervisningen skal omfatte træning i studieteknik.

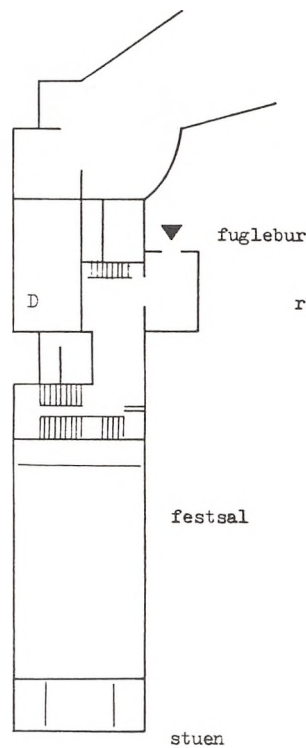
Stk. 2. Undervisningen samordnes ved regelmæssige drøftelser, bl. a. af tværfaglig art, dels mellem lærerne indbyrdes, dels mellem lærerne og repræsentanter for de studerende. Samarbejdsudvalget eller et tilsvarende udvalg påser, at sådanne drøftelser finder sted. Ved begyndelsen af første semester samt i det semester, hvor et nyt fag påbegynder, skal læreren enten sammen med de studerende udarbejde en plan for semesterets arbejde eller gøre de studerende bekendt med en sådan plan. Læreren og de studerende planlægger de følgende semesters arbejde i fællesskab. Læreren og de studerende drøfter i hvert semester regelmæssigt undervisningen. Såfremt lærere og studerende er enige herom, gennemføres der integreret undervisning mellem beslægtede fag i 2. halvdel af 2. semester.

Stk. 3. Kursernes lokaler skal så vidt muligt stå til rådighed for de studerende til selvstændigt arbejde uden for undervisningstiden. For fysik-, kemi-, biologi- og formningslokaler gælder dette dog kun, såfremt en af det pågældende fags lærere er til stede.

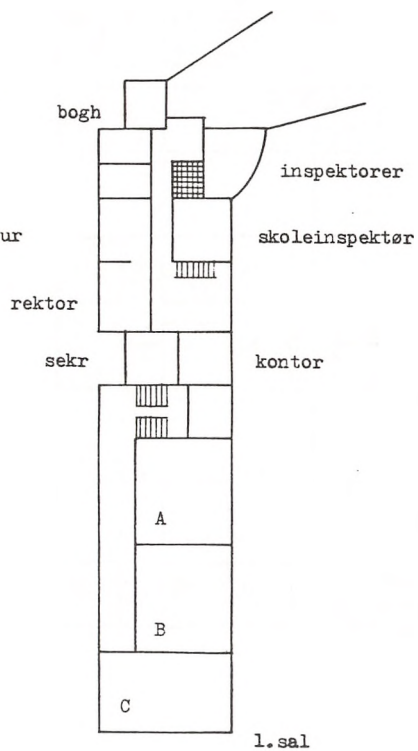
Gymnasiebekendtgørelsen:

§ 25. Ved begyndelsen af undervisningen skal læreren enten sammen med eleverne udarbejde en plan for arbejdet i efterårshalvåret eller gøre eleverne bekendt med en sådan plan. For de senere faser i undervisningen gælder, at læreren og eleverne i fællesskab planlægger arbejdet. Læreren og eleverne drøfter regelmæssigt undervisningen.

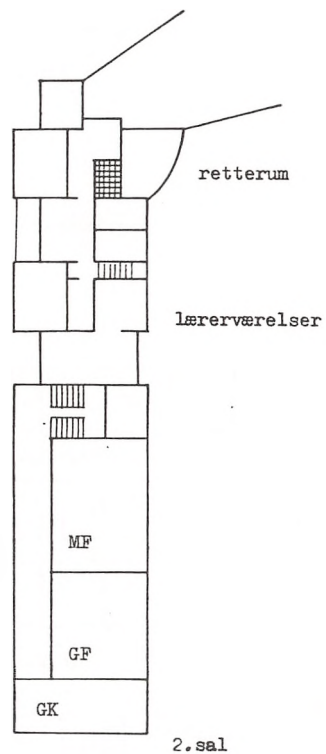
Stk. 2. Eksamensopgivelser udvælges i samråd med eleverne.



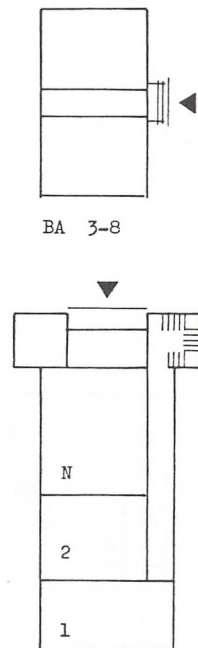
FE



1.sal



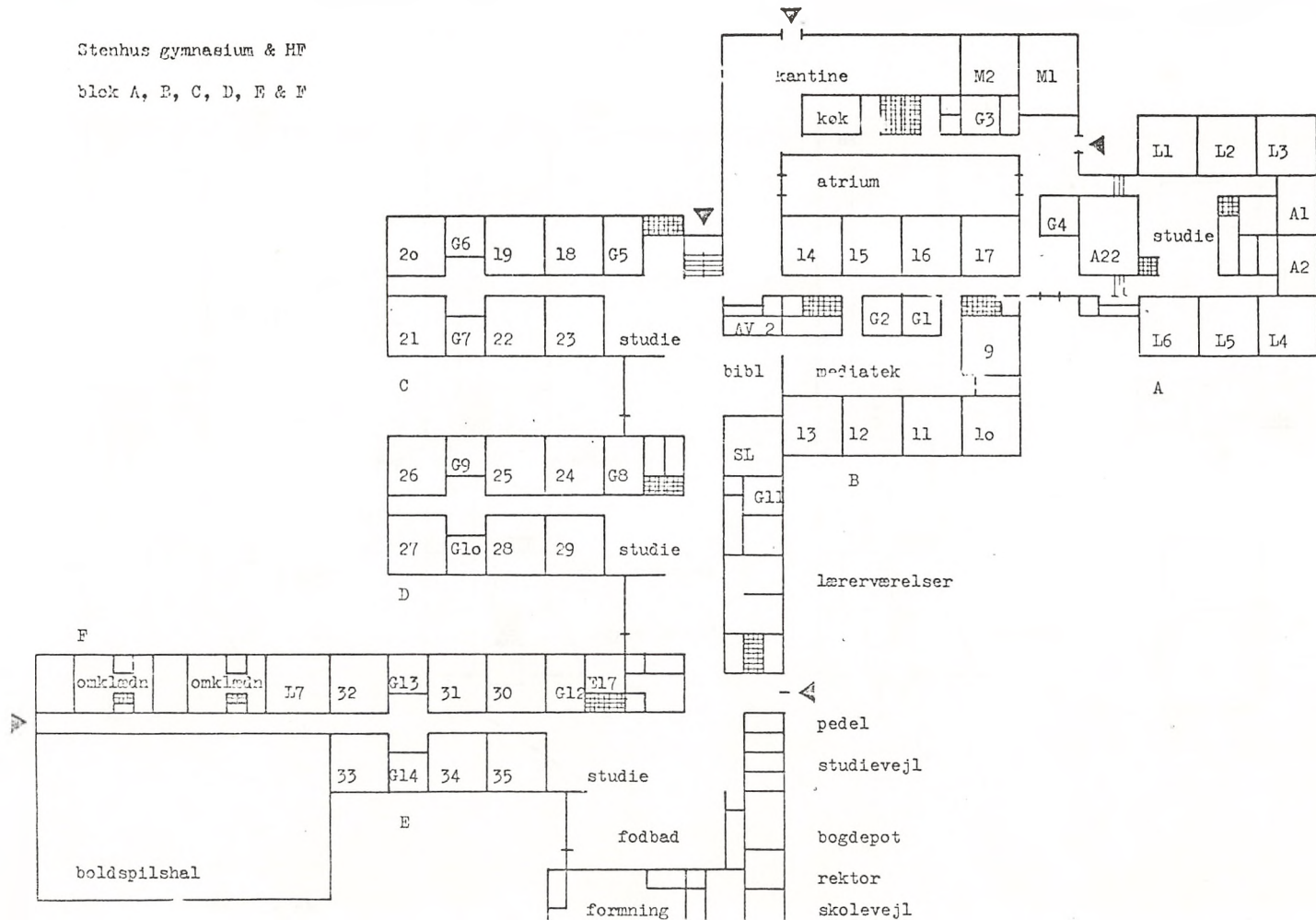
2.sal



GY

Stenhus gymnasium & HF

blok A, B, C, D, E & F



## HJEMSTAVNSPRINCIPPET

Fra og med skoleåret 1978-79 har klassernes fordeling på lokalerne været styret af det princip, vi har kaldt "hjemstavnsprincippet". Det indebærer at vi har placeret klasserne i ialt seks hjemstavne eller områder, hvor de har alle de timer der ikke kræver faglokaler. Man hører altså hjemme i ét område, hvor også 7 andre klasser holder til. Man går kun ét år ad gangen i den samme hjemstavn. Vi har fordelt klasserne således at vi så vidt muligt har samlet ens klasser. F.eks. er alle 1. G matematikerne samlet i én hjemstavn sammen med 10. klasserne, og alle 3. G sproglige er sammen - i øvrigt i hjemstavn med 9. klasserne. Som det er antydnet her, så har vi ikke samlet grundskoleklasserne i egne hjemstavne, men har tværtimod bestræbt os på at fordele dem jævnt.

Hvorfor prøver vi dette princip? Først og fremmest fordi Stenhus er blevet en stor skole med over 1000 elever. Opdelingen i hjemstavne kan give eleverne en vis lilleskole-fornemmelse, og de slipper for de lange vandringer i frikvartererne. Vi håber derudover på, at idéen kan gøre det muligt at lave samarbejde klasserne imellem. Endelig håber vi at hjemstavnsprincippet letter grundskolens integration.

Lærerrådet har vedtaget at fortsætte med modellen også i det kommende skoleår for så efter de ialt to års forløb at vurdere om idéerne kunne virkeliggøres eller om vi skal prøve andre modeller.

Også eleverne er ansvarlige for at tanken får et indhold. Hvad kan du bruge din hjemstavn til?





## Skolens organer

### Elevrådene

Elevrådsstrukturen på Stenhus er pt følgende:

HJEMSTAVNSRÅD I hver hjemstavn vælges et hjemstavnsråd, bestående af en repræsentant fra hver klasse i pågældende hjemstavn minus HF-klasser. Rådene har ingen klart defineret funktion, men skulle have sikret kommunikationen mellem elevråd/fællesudvalg og elever samt søge at løse evt interne problemer.

ELEVRÅDET for grundskolen og gymnasiet består af 12 medlemmer, idet hvert hjemstavnsråd vælger 2 repræsentanter til elevrådet. Rådet vælger formand og kasserer. Endvidere vælges repræsentanter til fællesudvalg, stipendie-nævn og diverse udvalg under fællesudvalget.

Elevrådet er tilsluttet DGS (Danske Gymnasieelevers Sammenslutning) og får derigennem mulighed for deltage i beslutninger på landsplan.

Ud over den famøse sag om overbelægning på Stenhus har rådet fået trinbræt-tet ved OHJ forbedret afgørende. Resten af arbejdet er såkaldt "smånusseri" som dog også kræver tid.

HF-RÅDET består af en repræsentant fra hver HF-klasse. Formanden er den på HF-forsamlingen valgte repræsentant til skolerådet. Der vælges sekretær, kasserer og repræsentant til fællesudvalget.

Rådet er tilsluttet LAK (Landssammenslutningen af Kursusstuderende).

Elevrådet og HFrådet fungerer reelt som eet råd.

Ideen med hjemstavnsrådene må siges at være løbet ud i sandet. Det er kne-bet gevaldigt med kommunikationen og aktiviten. En ny struktur overvejes - som altid - derfor.

### Skolerådet

Skolerådet, der bedst kan sidestilles med skolenævnet på kommuneskolerne, er oprettet efter bestemmelserne i styrelsesloven på alle amtskoler. Skolerådet består af repræsentanter for skolens ledelse, lærere, elever, det administrative personale, forældre samt et medlem fra amtsrådet.

Skolerådets primære opgave er at formidle samarbejde mellem skole og hjem. Men desuden deltager skolerådet i planlægningen af tilvejebringelse og forbedring af lokaler, materialer og inventar, og i løsning af sociale op-gaver. Som fællesnævner for skolerådets arbejdsopgaver står behandlingen af det årlige budget, inden det fremsendes til amtsrådet.

## Lærerrådet

§2 "Lærerrådet består af rektor, lærere ansat som tjenestemænd eller på overenskomst, herunder lærere ansat i kvotastilling eller i kombinationsstilling, samt timelærere og årsvikarer.

Stk 2 Kun lærere ansat i fast stilling kan dog deltage i lærerrådets behandling af sager vedrørende time- og fagfordelingsplaner samt stillingsopslag...

§3 Lærerrådet vælger af sin midte en formand, idet rektor dog ikke kan vælges. Til at varetage formandsforretningerne under formandens forfald vælges en næstformand, og til at udføre sekretærforretningerne vælges en sekretær. Lærerrådet fastsætter selv sin forretningsorden. Lærerrådet kan nedsætte forretningsudvalg, der afgiver erklæring på rådets vegne efter regler fastsat i forretningsordenen.

Stk 2 Lærerrådet kan nedsætte udvalg, som afgiver indstilling til lærerrådet.

§4 Formanden sammenkalder lærerrådet, når han finder det fornødent, og skal sammenkalde det, når rektor eller mindst en femtedel af rådets medlemmer forlanger det. Lærerrådet skal dog holde møde mindst hver anden måned. Er der ikke truffet anden bestemmelse i forretningsordenen, sker indkaldelse ved opslag på skolen som regel med 8 dages varsel.

Stk 2 Formanden fastsætter dagsordenen og meddeler denne ved opslag på skolen som regel 2 dage før mødet. Rådets medlemmer kan stille forslag til dagsordenen senest 3 dage før mødet. Desuden har eleverne eller elevrådet, hvor et sådant er oprettet, ret til gennem det i §9 nævnte fællesudvalg at få spørgsmål optaget på dagsordenen, undtagen for så vidt angår de i stk 4, a og b, nævnte emner.

Stk 3 Når forslag fra fællesudvalget behandles i lærerrådet, har elevrepræsentanter ret til uden stemmeret at deltage i rådets forhandlinger.

Stk 4 Elevrepræsentanter og repræsentanter for skolens tekniske og administrative medarbejdere kan indbydes til uden stemmeret at deltage i lærerrådets møder i almindelighed eller ved enkelte punkters behandling, hvis lærerrådet indvilger heri, og det ikke drejer sig om

a) sager, der kan afgøres endeligt i fællesudvalget, eller

b) sager vedrørende følgende emner: fordeling af flidspræmier, fastsættelse af principper for tildelingen af gensidige vikartimer, vagt-timer o lign, time- og fagfordelingsplanen, stillingsopslag, indstillinger om stillingsbesættelser og vikartimers fordeling ved længere vakancer.

Stk 5 Medlemmerne har pligt til at deltage i lærerrådets møder. Eventuelt forfald skal med angivelse af grunden dertil forud meddeles formanden. Møderne afholdes som regel uden for skoletiden.

§10 Lærerrådet skal høres om: spørgsmål om eventuelle forholdsregler over for elever ved disciplinære forseelser af grovere art - antallet af klasser og grenhold - time- og fagfordelingsplaner - stillingsopslag og indstillinger om stillingsbesættelser, for så vidt angår fagkombinationen - forslag til skoleplan og ændringer i denne, herunder oprettelse og nedlæggelse af stillinger - skolens bidrag til budgetforslaget - vikartimernes fordeling ved længere vakancer - og principper for ekskursioner.

Stk 2 Lærerrådet afgiver indstilling om: forsøgsundervisning - anskaffelse eller fornyelse af undervisningsmidler og større inventargenstande - fastsættelse af principper for tildeling af gensidige vikartimer, vagttimer o lign - fordeling af eventuelle stipendier og flidspræmier - den ugentlige arbejdsplan - og afholdelse af introduktionsdage og studieuger.

Stk 3 Lærerrådet træffer bestemmelse om ordning og omfang af mundtlige årsprøver.

Stk 4 Lærerrådet medvirker ved skolebyggesagers behandling i overensstemmelse med de nye regler, der...

Stk 5 Lærerrådet skal udtale sig om enhver sag vedrørende den pågældende gymnasieskole, der forelægges det af formanden, rektor, skolerådet eller amtsrådet. Lærerrådet kan afgive udtalelser og stille forslag til skolerådet om alle spørgsmål vedrørende skolen.

Stk 6 Lærerrådets indstillinger og udtalelser meddeles rektor ved eller ledsaget af udskrift af beslutningsprotokollen og med oplysning om de i lærerrådet fremsatte forslag samt med angivelse af det antal medlemmer, der har været til stede, og af antallet af stemmer for og imod hvert enkelt forslag samt antallet af medlemmer, derhverken stemte for eller imod.

§11 Lærerrådet har ikke pligt og ikke ret til at udtale sig om den enkelte lærers forhold.

### Lærerforsamlingen

§7 Lærerforsamlingen består af rektor og samtlige lærere ved skolen/kursus. Stk 2 Alle lærere, der underviser i gymnasieafdelingen, bør være til stede under lærerforsamlingens behandling af spørgsmål om opflytning af gymnasieafdelingens elever, jfr §13. Pligt og ret til at deltage i lærerforsamlingens afstemninger herom har dog kun de lærere, der underviser i den eller de klasser, hvis forhold behandles.

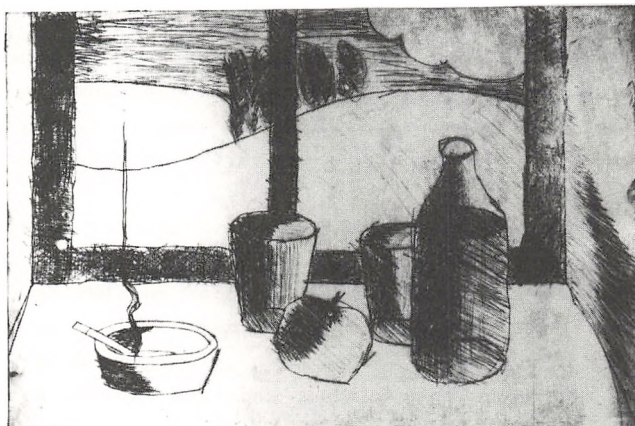
§8 Lærerforsamlingen indkaldes og ledes af rektor. Der vælges en sekretær for lærerforsamlingen.

Stk 2 Lærerforsamlingens vedtagelser træffes ved almindeligt stemmeflertal. Over lærerforsamlingens forhandlinger føres en protokol efter rektors diktat. Er der holdt afstemning, angives afstemningens emne samt antal stemmer for og imod.

§12 Lærerforsamlingen behandler spørgsmål om elevernes forhold i relation til deres standpunkt.

Stk 2 Lærerforsamlingen skal på passende tidspunkter og navnlig ved skoleårets begyndelse drøfte elevernes arbejdsbyrde med henblik på at opnå en jævn fordeling såvel på ugens forskellige dage som på skoleåret.

§13 Lærerforsamlingen behandler desuden spørgsmål om gymnasieelevers opflytning i en højere klasse, jfr...





### FÆLLESUDVALGET

FÆLLESUDVALGET er, ifølge den nye bekendtgørelse, et kontaktorgan mellem rektor, lærerrådet og eleverne. Rektor er automatisk formand for fællesudvalget, desuden er lærerrådsformanden medlem af udvalget og herudover tre lærere valgt af lærerrådet (i 79-80 var det Anders Kloppenborg Jensen, Pia Bjerregaard og Carin Thorsen) og nogle elevrepræsentanter (i 79-80 valgtes Finn Mortensen, 2. b, Peter Wass, 2. x og Søren Olsen, 1. p).

Fællesudvalget plejer at holde møde hver fjortende dag for at drøfte og tage stilling til de problemer, som løbende dukker op. Introduktionsdage, fællestimer, studiekredse og skolefester falder ind under Fællesudvalgets kompetence, og de udvalg som tager sig af disse områder fungerer som underudvalg under Fællesudvalget.

Blandt de mange opgaver, som Fællesudvalget har taget sig af i skoleåret 79-80, er de ugentlige skolemøder for den samlede skole - en slags morgensamling, ledet af en elev og en lærer. Desuden har Fællesudvalget arbejdet med de mange og vanskelige trafikproblemer ved Stenhus og håber meget på at kunne fortsætte med denne opgave i det kommende skoleår for at gøre området omkring skolen mere trafiksikkert.

for Fællesudvalget

Peter Rohling,  
lærerrådsformand

ØKONOMISKE STØTTEMULIGHEDER FOR STENHUS-ELEVER.

Transport for gymnasieelever og HF-elever:

Har du mere end 9 km fra hjemmet til skolen, kan du søge transporttilskud. Ansøgningsskemaer (et til hvert transportselskab du benytter) udleveres af klasselæreren den første dag efter ferien. Skemaet udfyldes af eleven, attesteres af én af elevens lærere og afleveres til transportselskabet. Kontorass. Kirsten Aaen tager sig af befordring (10.30-12.00)

Ungdomsydelse:

Elever mellem 16 og 18 år kan gennem bopælskommunen søge ungdomsydelse. Ansøgningsskemaer kan afhentes på kommunekontoret, som også kan oplyse om muligheden for at få støtte. Familiens samlede økonomi lægges til grund for tildelingen.

Statens Uddannelsesstøtte til elever i 10.kl., gymn. og HF:

Elever over 18 år og elever der fylder 18 år senest d. 17/5 1981 kan søge om stipendium og/eller statakautionserede lån. Familiens og elevens økonomi lægges til grund for beregningen af stipendiets størrelse. Lån ydes uanset forældreindkomst, mens egenindkomsten ikke må overstige 36 200kr brutto incl. SU stipendium + korrektion for egenformue over 28 500kr. SU lån og stipendium må i året 80/81 ikke overstige 25 600kr. Maximumstipendium for året 80/81 er for ugifte hjemmeboende ansøgere 10 300kr, hvis forældreindkomsten (korrigeret) ikke overstiger 106 900kr. for skatteåret 1979. Stipendium kan ikke tildeles ved forældreindkomster over 175 100kr i 1979. For ugifte, udeboende elever er max. stipendium 16 900 kr., indtægtsgrænser som i foregående tilfælde. Forældreindtægtsbestemt støtte benyttes for 18-21 årige elever. Elever over 22år er uafhængige af forældreindkomst og denne maximumstøtte er på 10 300kr. i stipendium.

Beregning af dine forældres korrigerede indkomst for 1979:

din fars skattepligtige indtægt	kr.
din mors skattepligtige indtægt	kr.
ialt	kr.

minus 8 900kr for hvert barn udover dig selv, som er i eller under den undervisningspligtige alder eller i øvrigt under uddannelse. Det er dog en forudsætning, at disse søskende ikke har en månedlig indtægt der overstiger 1900kr (excl. SU) og at de ikke er fyldt 22år den 31. dec. 1980.

	kr.
restsum	kr.

hertil lægges en formuekorrektion på 10% af det beløb, som dine forældres formue overstiger 341 100kr.

	kr.
--	-----

Dette beløb er dine forældres korrigerede indkomst \_\_\_\_\_ kr.

**Ændringsblad**  
til brochuren

# støtte muligheder 1980/81

Lov af 4. juni 1980 om ændring af lov om Statens Uddannelsesstøtte  
(Forhøjelse af satser m.v. som følge af ændring af reguleringspristallet samt forhøjelse af  
merværdiafgift til 22 pct.)

medfører **følgende ændringer** i brochurens punkter 4, 5, 6 og 7:

- Punkt 4:** Højeste stipendium til **18-21 årige ansøgere**  
for **hjemmeboende** ..... **10.400 kr.**  
for **udeboende** ..... **17.100 kr.**  
Ansøgerens **egenindtægt** (brutto) i støtteåret 1980/81  
må ialt (inkl. stipendium) udgøre ..... **36.700 kr.**
- Punkt 5:** De maksimale årlige stipendiebeløb udgør  
for **udeboende på 22 år og derover**  
i ungdomsuddannelser ..... **17.100 kr.**  
i videregående uddannelser ..... **13.900 kr.**  
for **hjemmeboende på 22 år** ..... **10.400 kr.**  
for **hjemmeboende på 23 år og derover** ..... **11.600 kr.**
- Punkt 6:** **Stipendietabel** (se bagsiden).
- Punkt 7:** Det maksimale statsgaranterede studielån udgør  
for **18-21 årige ansøgere** ..... **25.900 kr.**  
for **ansøgere på 22 år og derover** ..... **28.800 kr.**  
Den maksimale »første rate« udgør herefter ..... **7.200 kr.**

## 6. Stipendietabel

Helårsstøtte 1980/81 (12 mdr.) for 18-21 årige under hensyn til forældres økonomiske forhold.

Korrigeret forældre- indtægt	Hjemme- boende	Ude- boende	Korrigeret forældre- indtægt	Hjemme- boende	Ude- boende
kr.	kr.	kr.	kr.	kr.	kr.
<b>106.900</b> og derunder	<b>10.400</b>	<b>17.100</b>	142.000	5.202	8.453
107.000	10.385	17.075	143.000	5.054	8.207
108.000	10.237	16.829	144.000	4.905	7.961
109.000	10.089	16.583	145.000	4.757	7.714
110.000	9.941	16.336	146.000	4.609	7.468
111.000	9.793	16.090	147.000	4.461	7.222
112.000	9.645	15.844	148.000	4.313	6.975
113.000	9.497	15.597	149.000	4.165	6.729
114.000	9.348	15.351	150.000	4.017	6.483
115.000	9.200	15.105	151.000	3.869	6.236
116.000	9.052	14.858	152.000	3.721	5.990
117.000	8.904	14.612	153.000	3.573	5.744
118.000	8.756	14.366	154.000	3.424	5.497
119.000	8.608	14.119	155.000	3.276	5.251
120.000	8.460	13.873	156.000	3.128	5.005
121.000	8.312	13.627	157.000	2.980	4.758
122.000	8.164	13.380	158.000	2.832	4.512
123.000	8.016	13.134	159.000	2.684	4.266
124.000	7.867	12.888	160.000	2.536	4.019
125.000	7.719	12.641	161.000	2.388	3.773
126.000	7.571	12.395	162.000	2.240	3.527
127.000	7.423	12.149	163.000	2.092	3.280
128.000	7.275	11.902	164.000	1.943	3.034
129.000	7.127	11.656	165.000	1.795	2.788
130.000	6.979	11.410	166.000	1.647	2.541
131.000	6.831	11.163	167.000	1.499	2.295
132.000	6.683	10.917	168.000	1.351	2.049
133.000	6.535	10.671	169.000	1.203	1.802
134.000	6.386	10.424	170.000	1.055	1.556
135.000	6.238	10.178	171.000	907	1.310
136.000	6.090	9.932	172.000	759	1.063
137.000	5.942	9.685	173.000	611	817
138.000	5.794	9.439	174.000	462	571
139.000	5.646	9.192	175.000	314	324
140.000	5.498	8.946	<b>175.099</b>	<b>300</b>	<b>300</b>
141.000	5.350	8.700	175.100	0	0



## STUDIEVEJLEDNING

Der er nu studievejledning for alle elever, i grundskolen via skolevejlederen, på HF og i gymnasiet via en række studievejledere (hvem de er, kan I se andetsteds i dette skrift).

Hvad kan eleverne så bruge en studievejleder/skolevejleder til?

Han eller hun har to hovedopgaver: 1. at orientere om uddannelses- og erhvervsmulighederne uden for skolen, 2. at vejlede de enkelte elever i deres skolegang. Dette sidste kan dreje sig om vejledning både i studiemæssige spørgsmål (hvor får man hjælp hvis man er ordblind eller på anden måde læsehandicappet, hvad med ekstrahjælp i visse fag, osv.?), hvis der er økonomiske problemer (Statens Uddannelsesstøtte), eller med personlige problemer. Studievejlederen giver derimod ikke faglig hjælp - det er lærernes opgave.

Studievejledning gives dels som orientering til hele klassen (eller hele klasser, f. eks. i forbindelse med grenvalget i slutningen af 1. G) dels som individuel vejledning. Alle studievejledere og skolevejlederen har faste træffetider (se andetsteds i dette blad).

Normalt følger en studievejleder en klasse hele vejen gennem skoleforløbet. Hvis I har problemer - af hvad art de end kan være - kan I altid henvende jer til jeres studievejleder - som er til for jeres skyld!



FERIEPLAN 1980-81

GYMNASIET OG H.F.:

1980

Sommerferie : (mandag den 23. juni) til fredag den 8. august  
Efterårsferie: mandag den 20. oktober til fredag den 24. oktober  
Juleferie : tirsdag den 23. december

1981

Påskeferie : mandag den 13. april til fredag den 2. januar  
Grundlovsdag : fredag den 5. juni til tirsdag den 21. april  
Sommerferie : mandag den 22. juni til (fredag den 7. august)

(Hertil kommer de lørdage samt søn- og helligdage, som ikke er omfattet af ovenstående. Antallet af ferie- og fridage i skoleåret 1980/81 udgør herefter 165).

GRUNDSKOLEN:

1. Antallet af ferie- og fridage i folkeskolen i skoleåret 1980/81 (1. august 1980 - 31. juli 1981) udgør 165 dage, heri medregnet alle.

2. Sommerferien i 1981 begynder lørdag den 20. juni, således at fredag den 19. juni bliver sidste skoledag.

Vejledende ferieplan for skoleåret 1980/81:

Sommerferie : (lørdag den 21. juni) - søndag den 10. august  
Efterårsferie: lørdag den 18. oktober - søndag den 26. oktober  
Juleferie : tirsdag den 23. december - søndag den 4. januar  
Påskeferie : lørdag den 11. april - tirsdag den 21. april  
Grundlovsdag : fredag den 5. juni  
Sommerferie : lørdag den 20. juni - (søndag den 9. august)  
de nævnte dage inklusive.

(Hertil kommer de lørdage samt søn- og helligdage, der ikke er omfattet af ovenstående).

ADMINISTRATIONENS ØNSKEDRØM:

- 1) Når formularer udfyldes - uanset art - skal samtlige navne: for-, mellem og efternavne opgives. HUSK bindestreger!!!!!!  
Det kan dreje sig om f.eks. grenvalg, eksamensopgaver, befordringskemaer og SU-skemaer.
- 2) Meld flytning STRAKS! Skriftligt til kontoret.
- 3) Giv besked om ændret telefon-nummer STRAKS!
- 4) Udmeldelse sker SKRIFTLIGT til kontoret - man kan ikke bare blive væk. Bøgerne skal også afleveres.
- 5) Ønsker man papir af forskellig art underskrevet af rektor, indleveres disse 3 dage ( arbejds- ), før man ønsker dem retur.
- 6) Elevhenvendelse til skolens kontorer ( undtagen skoleinspektør Børge Pedersen ) foregår mellem 10,30 og 12,00, og IKKE HELE DAGEN.

RINGETIDER.

1. time: 8,15 - 9,00

2. time: 9,10 - 9,55

3. time: 10,05 - 10,50

4. time: 11,00 - 11,40

SPISEFRIKVARTER

5. time: 12,05 - 12,50

6. time: 13,00 - 13,45

7. time: 13,55 - 14,40

8. time: 14,50 - 15,35

9. time: 15,45 - 16,30



Skoleåret 1979/80

Atter er et skoleår forløbet og kaster man et tilbageblik på skoleåret 1979/80, må man konstatere, at vi har haft et godt skoleår. Mange tandhjul skal passe sammen i det store maskineri, for at det kan gå sådan. Samarbejde og samtrivsel i den nævnte rækkefølge mellem hjem, skole, elever og lærere har efter skolens mening fungeret på udmærket vis. Krusninger på overfladen vil der altid være, og disse er nok også med til at få os til som mennesker at udvikle os og lære noget om vor måde at omgås hinanden på.

Der skal også her ved skoleårets afslutning rettes en tak fra den selvejende institution til elever og kolleger samt øvrige ansatte ved Stenhus Gymnasium og HF for skoleåret, som nu er gået. Vi, som udgør  $\frac{1}{4}$  af den samlede skoles elev- og lærerantal, synes, at vi fortsat har stor glæde af vort samarbejde. Søgningen til vor kost- og grundskole er stadig stor og usvækket, og vi starter næste skoleår med 12 klasser, nemlig 2 6. klasser, 2 7. klasser, 3 8. klasser, 3 9. klasser og 2 10. klasser. På kostskolen starter vi med 70 elever, ca. halvt af hvert køn, spændende fra 6. kl. til 3.g/2.HF.

Bestyrelsen har i det forløbne skoleår fået etableret det sidste år omtalte repræsentantskab, og det er vort håb, at det skal udvikle sig til et nyttigt redskab i forbindelsen hjem/skole. Med håbet om fortsat godt samarbejde både til forældre, elever, ansatte og myndigheder siger Stenhus Kostskole

TAK FOR I ÅR

Venlig hilsen

*Børge Pedersen*



## LILLE GRUNDSKOLE - *abc*

**BØGER:** Eleverne får bøger og papir udleveret på skolen. På visse klassetrin kan lærerne anmode eleverne om selv at anskaffe sig ordbøger. Lommeregner kan lånes. Eleverne skal selv sørge for blyanter, tegnebestik o.lign. Skolen må forlange af eleverne og henstille til forældrene, at 1) bøger altid er forsynet med solidt omslag, 2) understregninger, notater m.m. kun finder sted i bøger, der udtrykkelig udleveres som éngangsmateriale. I alle andre tilfælde må tilskrivninger kun ske efter faglærernes anvisninger, 3) bøgerne forsynes med navn og klasse på den mærkat, der er klæbet på indersiden af bindets forside. Overholdes disse krav ikke, kan skolen kræve bogen erstattet.

**ERHVERVSPRAKTIK:** Alle elever i 9.-10. kl. skal ud i erhvervspraktik omkring februar 1981. Elever, der ikke ønsker at benytte sig af dette tilbud, skal følge en klasse på skolen. Udsendelsen sker i samarbejde med Arbejdsformidlingen i Holbæk. Elever, der får en praktikplads anvist gennem Arbejdsformidlingen, kan få deres evt. transportudgifter refunderet af skolen. Vore elever er velkomne til selv at skaffe sig en praktikplads. I så fald bør skolevejlederen orienteres herom i god tid. Skolen kan desværre ikke påtage sig at refundere sådanne elevers transportudgifter!

**FORÆLDREKONSULTATION:** En gang om året vil klasselæreren og klassens faglærere indbyde forældre og elever til forældrekon-sultation.

**GLEMTE SAGER:** indleveres på overpedel Mogens Olsens kontor (ved hovedindgangen). Kontoret har åbent kl. 13-14.

**GYMNASTIK:** Eleverne skal anskaffe gymnastiktøj efter gymnastiklærernes anvisning. Fritagelse for faget i en længere pe-riode kan kun ske imod lægeattest.

**KONFIRMATION:** Skolen sørger for konfirmationsforberedelsen, der finder sted i 7. klasse. Derfor kan hjemmet godt benytte sin egen præst ved konfirmationen.

KRISTENDOMSKUNDSKAB - FRITAGELSE FOR: Iflg. Folkeskolelovens § 5, stk. 2, skal "Et barn efter anmodning fritages for at deltage i undervisningen i kristendomskundskab, når forældremyndighedens indehaver skriftligt over for skolens leder erklærer selv at ville sørge for barnets religionsundervisning. Er barnet fyldt 15 år, kan fritagelse kun ske med dets samtykke."

LÆRERRÅD: Grundskolens lærere danner sammen med gymnasiets lærere et fælles lærerråd med mødepligt. Desuden deltager grundskolens lærere i det såkaldte Grundskoleudvalg, som er et underudvalg under lærerrådet. I Grundskoleudvalget behandles de sager, der udelukkende har interesse for grundskolen. Lærerrådet holdes løbende orienteret om, hvilke beslutninger der træffes i Grundskoleudvalget, hvis formand i det forløbne skoleår har været Jørgen Mørch. Grundskolens lærere er også medlem af det såkaldte Kostskoleudvalg, hvis formand er fru Else Peirup. Kostskoleudvalget mødes regelmæssigt for at drøfte, hvordan det går med vore kostelever.

SKOLELÆGE: Elever i 6., 7. og 8. kl. bliver undersøgt én gang i årets løb af Holbæk kommunes skolesygeplejerske Tove Fisker på Søndre Skole (tlf. 43 14 53, daglig 10-13). Elever i 9. kl. kommer til en grundigere undersøgelse hos skolelæge Inge-Lise Mouridsen, ligeledes Søndre Skole.

SKOLEVEJLEDER: For skoleåret 1980/81 er kostskoleinspektør Mogens Larsen, tlf. 03-43 77 44 privat, 03-43 88 91 på skolevejlederkontoret, udnævnt til skolevejleder.

TANDPLEJE: Fra 1/8-79 kan elever, der går i 6.-8. klasse, og som er hjemmehørende i Holbæk, gratis blive behandlet på Slotsmarksskolens børnetandklinik (fra 1/9-80 vil denne ordning også omfatte 9. klasse). I det kommende skoleår kan elever i 9. kl., forudsat de er hjemmehørende i Holbæk og ikke fyldt 16 år, tilmelde sig kommunens tandplejeordning, der administreres af Social og Sundhedsforvaltningen. Tilmelding sker gennem skolen på en særlig blanket. Eleverne kan selv vælge tandlæge.

VIDNESBYRD: Eleverne får udleveret karakterbøger før jul, påske- og sommerferien. Desuden får eleverne en skriftlig udtalelse af faglærerne i en særlig vidnesbyrdbog. Vidnesbyrd gives normalt til henholdsvis efterårs-, jule- og påskeferien.

ÅRSPRØVER: 6.-8. kl. kommer ved skoleårets slutning til skriftlig og mundtlig årsprøve. Det drejer sig om skriftlig dansk og regning/matematik samt 3 fag mundtligt. Vi søger at afvikle prøverne i en afslappet atmosfære og håber, at det på lidt længere sigt vil gavne eleverne, at de er blevet fortrolige med en eksamenssituation.



BESTYRELSEN FOR STENHUS KOSTSKOLE

2 repræsentanter for forældre til kostelever:

advokat H. Mygind, Næstved  
fru Dorthe Aabyvester, Svinninge

2 repræsentanter for forældre til dagskoleelever:

fru Inge Holbæk, Tuse  
konsulent Jens Villebro, Holbæk

4 repræsentanter udpeget af Stenhusfonden:

godsejer Erik Vind, Fraugde  
direktør Niels de Bang, Holte  
højesteretssagfører Tomas Christensen, København  
kontorchef Povl Gideon, Rødovre

2 repræsentanter fra Holbæk Byråd:

borgmester Arnold Sørensen, Holbæk  
fru Gerda Anthonisen, Holbæk

1 juridisk sagkyndigt medlem valgt af bestyrelsen:

landsretssagfører H. H. Poulsen, Holbæk (formand)



DET ER OGSÅ KOSTSKOLEN ...

Primo sept. kanotur på Suså - vellykket.

I slutningen af september - d. 19/9-79 - deltog ca. 30 kostelever i Eremitageløbet. De 5 foregående uger havde man trænet om aftenen 2 gange ugentligt, idet man begyndte i det små med at løbe ca. 3 km for at ende med 10 km. Torsdag d. 5/12-79 var der om aftenen et orienteringsløb i Knud skov (over for skolen). Ca. 50 deltog og hyggede sig bagefter sammen i spisesalen med pandekager.

Der har også været holdt mortensaften, julegløggften. Der har været julebagning og bingo-arrangementer med små præmier (udsat af Kostskolen). Og på dronning Margrethes fødselsdag d. 16/4 udflugt til Kullen.

Året igennem har der i øvrigt én gang om ugen været idrætstræning i boldhallen med god, konstant tilslutning. Ca. 15 elever har gået til formning, 5-6 elever til foto (det er teknisk set svært at have flere), og siden begyndelsen af marts har der været et sykursus.



TELEFON-NUMRE OG TRÆFFETIDER

<u>GYMNASIUM &amp; HF:</u>	Træffetid	Tlf.nr. (03)
Rektor Kjeld Kolding	10.30-12.00	43 17 10
Skr. Inge Hansen	10.30-12.00	
Skolens kontor	10.30-12.00	43 51 55
Skr. Rita Mørch	10.30-12.00	
Skr. Kirsten Aaen	10.30-12.00	
Adm. insp.) Claus Hansen	07.45-08.15	43 85 00
Indr.insp.) H. Schovsbo	07.45-08.15	43 85 00
Studievejl. HF: Vibeke Hertz	Eft. aftale	43 88 91
Studievejl. HF: Bugge Hansen	Eft. aftale	43 88 91
Studievejl. Gy: Jørgen Praëm	Eft. aftale	43 88 91
Studievejl. Gy: Claus Hansen	Eft. aftale	43 88 91
Studievejl. Gy: Kim Gregersen	Eft. aftale	43 88 91
Studievejl. Gy: Bente Olsen	Eft. aftale	43 88 91
Pedelkontor:		43 84 08
Mogens Olsen	08.00-09.00 13.00-14.00	
Lærerværelse: Gymnasiet		43 89 24
<u>GRUND- &amp; KOSTSKOLE:</u>		
Skoleinspektør Børge Pedersen	12.00-13.00	43 85 00
Skr. Lis Matthisen	10.30-12.00	43 02 69
Bogholder Vagn Bjerger	09.00-12.00	43 02 69
Lærerværelse, gl. bygn.		43 53 81
Skolevejl. Mogens Larsen	Eft. aftale	43 88 91
Kostinspektion:		
Hanne og Tom Schultz		43 00 96
Inge og Mogens Larsen		43 77 44
Niels Bjerg Hansen		43 48 22

TELEFONKÆDEMODEL :

