



Danskernes Historie Online

Danske Slægtsforskeres Bibliotek

Dette værk er downloadet fra Danskernes Historie Online

Danskernes Historie Online er Danmarks største digitaliseringsprojekt af litteratur inden for emner som personalhistorie, lokalhistorie og slægtsforskning. Biblioteket hører under den almennyttige forening Danske Slægtsforskere. Vi bevarer vores fælles kulturarv, digitaliserer den og stiller den til rådighed for alle interesserede.

Støt Danskernes Historie Online - Bliv sponsor

Som sponsor i biblioteket opnår du en række fordele. Læs mere om fordele og sponsorat her: <https://slaegtsbibliotek.dk/sponsorat>

Ophavsret

Biblioteket indeholder værker både med og uden ophavsret. For værker, som er omfattet af ophavsret, må PDF-filen kun benyttes til personligt brug.

Links

Slægtsforskeres Bibliotek: <https://slaegtsbibliotek.dk>

Danske Slægtsforskere: <https://slaegt.dk>



Studerterkursus?

**Det er ikke ligegyldigt
hvad du vælger.**

Hartmannsvej 22, 2900 Hellerup
HElrup 89 76, HElrup 89 88
Efter den 1. juni: (01) 62 69 76, (01) 62 89 88

Rektors kontortid:
mandag, onsdag kl. 13.00-13.45
samt efter aftale.

Bestyrelse:

sognepræst Gunner Tjalve (form.)
skoleinspektør Palle Raabjerg (næstform.)
lektor Bernhard Andersen
cand. jur. Laur. Hvidt
direktør Vagn Schlütter
husholdningskonsulent Ellis Tardini
direktør Bjarne Lehmann Weng

Gentofte Studenterkursus



Studentereksamen

Statsanerkendt

Gentofte Studenterkursus er et lille intimt studenterkursus med ca. 200 elever, der forbereder til studentereksamen gennem en 2-årig undervisning.

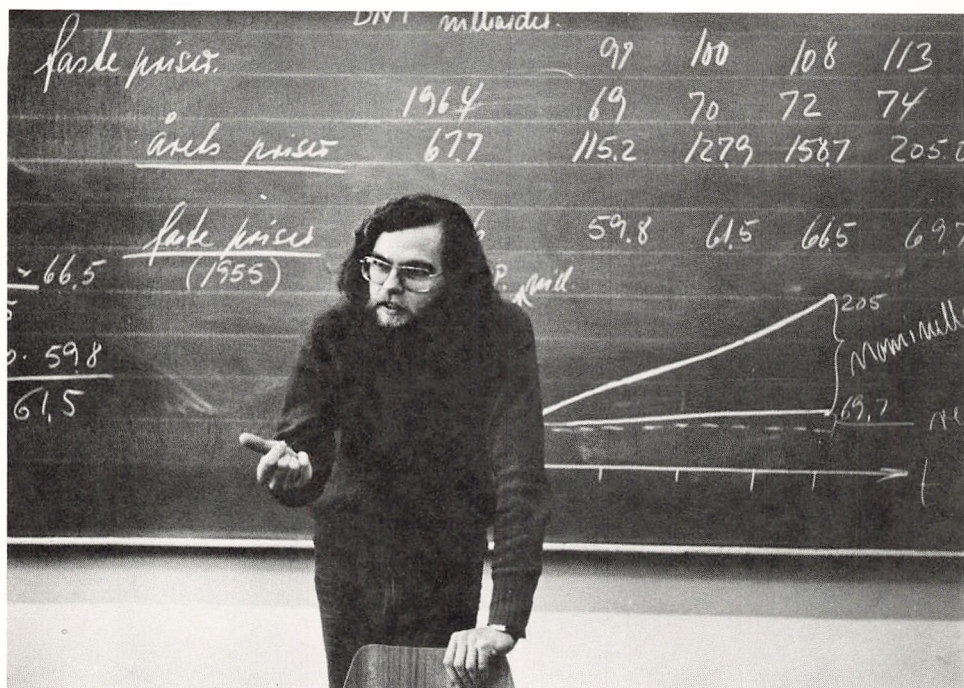
I øjeblikket kan kursus tilbyde optagelse på nysproglig og samfundsfaglig gren på sproglig linie og matematisk-fysisk og samfundsfaglig gren på matematisk linie.

Gentofte Studenterkursus huser endvidere Gymnasiale Suppleringskurser, hvor studenter og HF'ere kan supplere deres eksamen med henblik på et videregående studium.

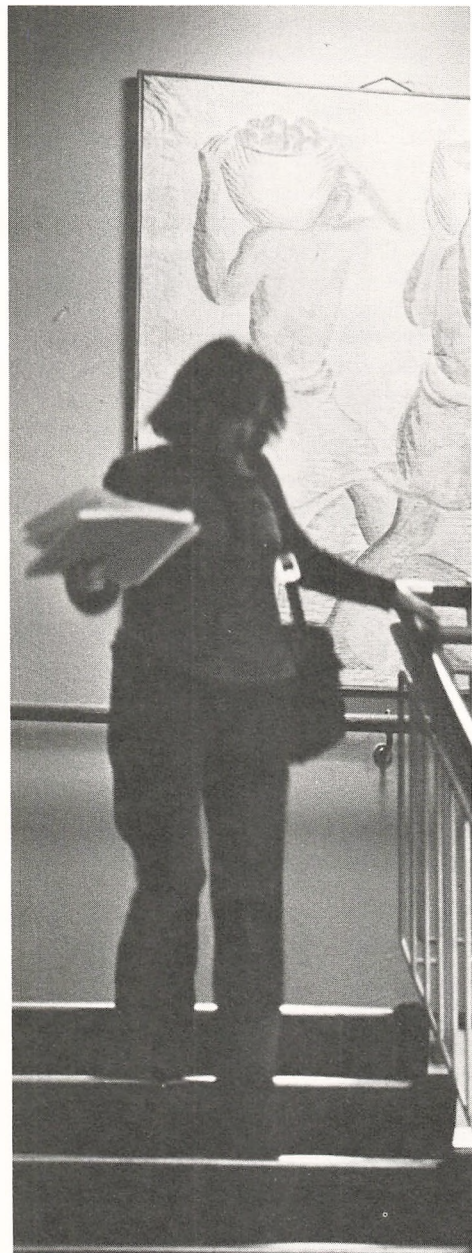
Gentofte Studenterkursus deler bygning med Hellerup Seminarium. Det vil således være naturligt at søge ind på Gentofte Studenterkursus, hvis man stiler imod en lærereksamen.

Kursus er statsanerkendt. Det vil sige, at eleverne vil kunne indstilles til eksamen med begrænsninger i pensum, der svarer til gymnasiernes. Eksamen afvikles på samme måde som ved gymnasierne.

Desuden betyder statsanerkendelsen, at eleverne kan søge Statens Uddannelsesstøtte og få statsgaranterede lån.



Hvad kræves der, for at man kan optages på kursus?



For tiden kræves, at man skal være fyldt 17 år inden 31. januar det år, man begynder. I nogle tilfælde vil der kunne dispenseres fra denne regel.

Den anden betingelse går på kundskaberne. I praksis vil det næsten altid være sådan, at man skal have bestået realeksamen, udvidet teknisk forbedelseseksamen eller tilsvarende eksamen; det er ikke afgørende, hvor ny eller gammel denne eksamen er, men uden kundskaber, der svarer til disse eksaminer, vil det være vanskeligt at gennemføre med et tilfredsstillende resultat. Med kundskaber tænkes ikke på parat viden, idet elever, hvis realeksamen ligger nogle år tilbage, ofte vil have fordele på andre punkter. Ikke enhver realeksamen giver dog grundlag nok til at gå i gang med læsningen.

Det er ikke muligt at sige noget om bestemte karakterkrav, idet fordelingen af karaktererne ved den opnåede eksamen og elevernes beskæftigelse efter eksamen kan have stor betydning.

Der kræves ikke kendskab til fransk eller latin, heller ikke ved optagelse på sproglig linie.

Undervisningen

Gentofte Studenterkursus kan tilbyde optagelse på følgende grene: Nysproglig gren på sproglig linie (s.N), samfundsfaglig gren på sproglig linie (s.S), matematisk-fysisk gren på matematisk linie (mF) og samfundsfaglig gren på matematisk linie (mS).

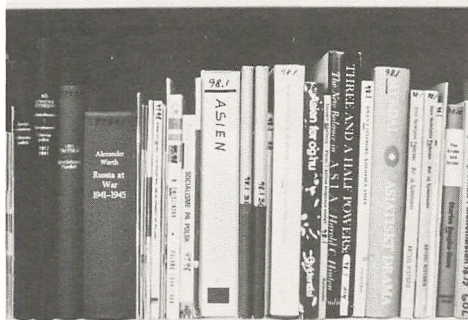
Den nysproglige gren er naturlig for de sprogligt og humanistisk interesserede og er en passende indgangsvej til alle studier med et humanistisk islæt. Den samfundssproglige gren er beregnet for dem, der overvejende er sprogligt interesserede, men som sigter imod et samfundsvidenskabeligt studium (jura, sociologi, socialrådgiver, o.l.).

Den matematisk-fysiske gren fører naturligt til et naturvidenskabeligt studium, og det må bemærkes, at de lægevidenskabelige fakulteter foretrækker denne gren forud for et medicinsk studium.

Den samfundsmatematiske gren er beregnet for de overvejende matematisk interesserede, som stiler imod et samfundsvidenskabeligt studium.

Det fremgår af normaltimeplanen, at alle elever kan vælge imellem fransk og russisk, at eleverne på samfundssproglig gren skal vælge, om de vil af-

slutte engelsk eller tysk efter 1 års undervisning, (det af sprogene, som først afsluttes efter 2 års undervisning, benævnes 1. fremmedsprog) og at eleverne på den matematiske linie kan vælge imellem engelske og tysk. Det må dog betones, at der kun kan oprettes undervisning i russisk, såfremt der melder sig mindst 10 til denne undervisning, samt at der kræves tilslutning fra mindst 10 samfundssproglige elever, for at der kan etableres undervisning i tysk som 1. fremmedsprog, og at der ligeledes kræves tilslutning fra mindst 10 elever fra matematisk linie, hvis undervisningen i tysk skal etableres.



Væk med
banklånene
Mere i S. U.
Fullt dækning af
levekostnaderne
også i resultatets
forholdninger
Demonstration
af 1967-1968 års
undersøgelser
af økonomiske
forholdninger
i 1967-1968



Normaltimeplan

Gren	s.N (nyspr.)		s.S (samf.spr.)		mF (mat.-fys.)		mS (samf.mat.)	
Årgang	I	II	I	II	I	II	I	II
Dansk	4	4	3	5	3	5	3	5
Engelsk	5	6	4					
Tysk	5	4	4	5	4		4	
Fransk/Russisk	4	4	4	4	4	4	4	4
Latin	4	4	2	2				
Oldtidskundskab		2		2		2		2
Historie	3	4	3	3	3	4	3	3
Samfundsfag			5	4			5	4
Geografi	2		2	3	3		3	2
Biologi		3		3		3		3
Kemi					2	2	2	
Fysik					5	5	3	3
Matematik	4		4		7	6	4	5
	31	31	31	31	31	31	31	31

Lærere

Faste lærere:

adjunkt Cuno Agersteen (bio., geo.)
adjunkt Lise Ettrup (da., old.)
adjunkt Ida Hartz (ty., fr.)
rektor Mogens Hindsberger (lat.)
adjunkt Niels Holm-Petersen (da.)
adjunkt E. M. Kendal (eng., ty.)
adjunkt John Kendal (eng., rus.)
adjunkt Kirsten Kofoed (hi., fr.)
adjunkt Jørn Verner Namer (lat., old.)
adjunkt Susanne Bork Nielsen (eng., old.)
adjunkt Peter Olivarius (da., old.)
st. lkt. Jørgen Ortmann (fys., mat.)
adjunkt Leif Schulz (fys., kemi)
adjunkt Hanne Severinsen (hi., samf.)
adjunkt Eivind Sørensen (mat.)
adjunkt Jacob Graves Sørensen (samf.)

Timelærere:

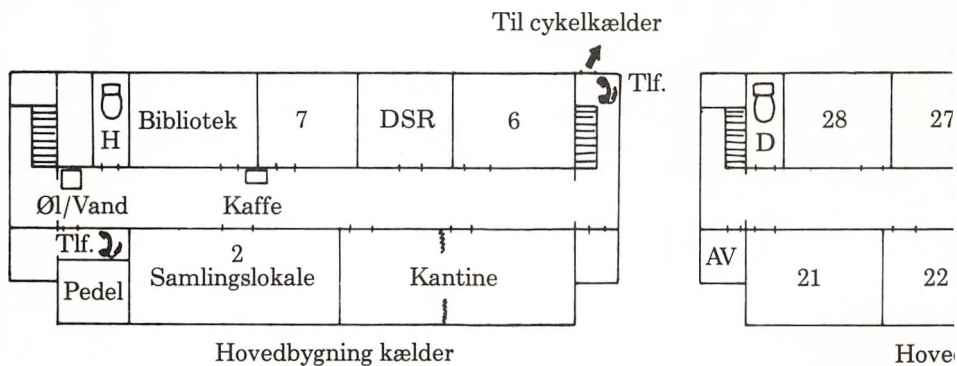
cand. scient. Hanne Gjerløff (fys.)
cand. phil. Anne Linnert Hansen
universitetslektor M. Wied Jørgensen (ty.)
adjunkt Steen Thygesen (geo.)

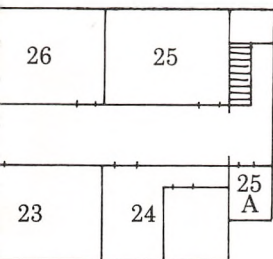
Kontor:

sekretær Lise Larsen
regnskabsfører Lone Skovmose

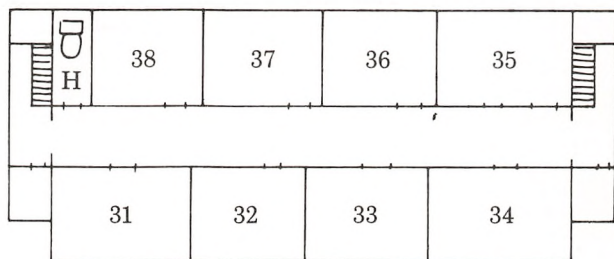
skolebetjent Holger Møller Andersen

Oversigtskort

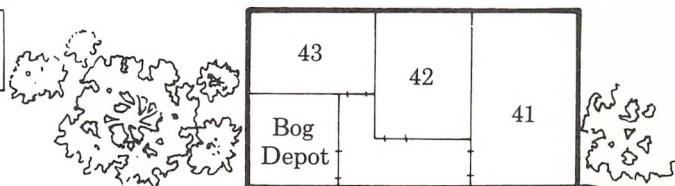
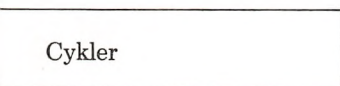




1. sal

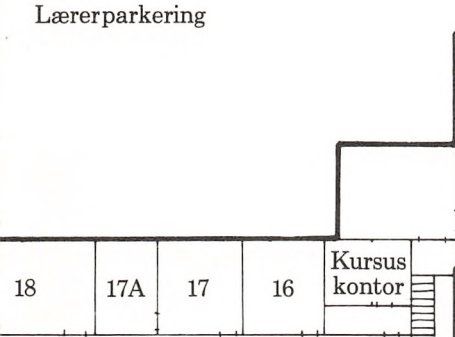


Hovedbygning 2. sal

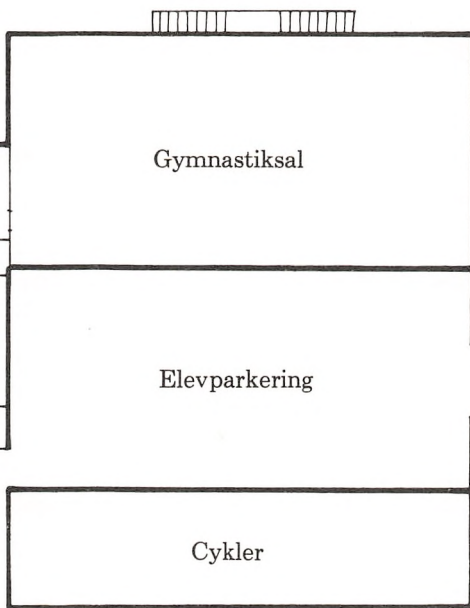
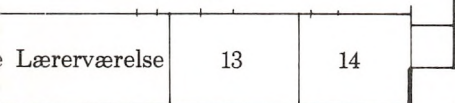


Gamle pavillon

Lærerparkering



Hovedbygning stuen



Gymnastiksal

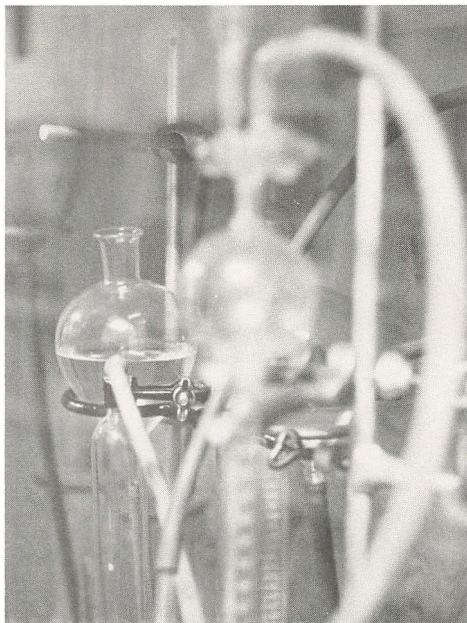
Elevparkering

Cykler

Undervisningstider

Gentofte Studenterkursus gennemfører undervisningen om eftermiddagen, idet pladsforholdene ikke i øjeblikket giver mulighed for formiddagsundervisning. Undervisningen begynder kl. 12.00, der arbejdes derpå i 3 undervisningstimer, hvorefter kantinen er åben. Så følger endnu 3 (én gang om ugen 4) undervisningstimer, så undervisningen er slut kl. 17.35 eller 18.25. Om lørdagen er der ingen timer.

Kursus har gode undervisningsfaciliteter som f.eks. dataanlæg, videoapparat og sproglaboratorium. Om sommeren kan man trække frisk luft i det grønne, og ellers kan man udnytte pauserne på læsestue eller i kantine.



Cirkulære om evaluering og tilmelding til studentereksamen

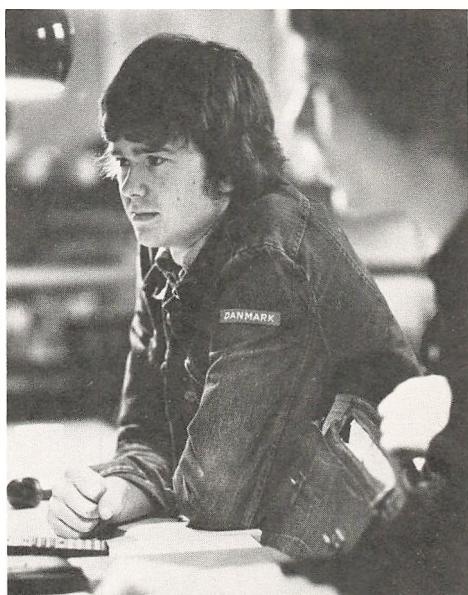
I henhold til undervisningsministeriets bekendtgørelse af 3. januar 1972 om studenterkursus og om studentereksamen for privatister og bekendtgørelsen af 12. marts 1973 om eksamensordningen m.v. ved studentereksamen og i gymnasiet, § 21 og 22, fastsættes følgende bestemmelser:

A Når læreren og eleverne i en klasse har planlagt arbejdet i et fag for en vis periode under lærerens ansvar for, at bestemmelserne for faget i undervisningsministeriets bekendtgørelse nr. 322 af 16. juni 1971 om undervisningen i gymnasiet og om fordringerne ved eksamensopgivelserne til studentereksamen overholdes, skal undervisningen i den pågældende periode løbende evalueres, så elever og lærer får information om udbyttet af undervisning og arbejde. Metoder og midler til evaluering af den enkelte elevs og elevgruppens udbytte af undervisningen må aftales mellem lærer og elever, således at man dels skaffer sig evalueringresultater med henblik på den videre tilrettelæggelse af undervisningen og dels giver læreren mulighed for – for eksempel ved samtale, iagttagelse og diagnostiske prøver – at skaffe sig indtryk af den enkelte elevs standpunkt.

B I hvert fag skal der mindst én gang om året – og kan der, efter lærerrådets beslutning, to gange om året – gives eleven meddelelse om dennes faglige standpunkt. Standpunktsmeddelelse skal senest gives i marts måned og udtrykkes ved en karakter fra den til studentereksamen benyttede karakter-skala og kan ledsages af et i ord affattet vidnesbyrd om elevens anlæg og arbejde i faget. Karakteren skal ledsages af et vidnesbyrd, dersom elevens standpunkt bedømmes til under 6, eller hvis den betegner en væsentlig nedgang i faget i

forhold til den forudgående bedømmelse af standpunktet. Der må i 1. kursusklasse ikke afgives standpunktsbedømmelse inden december. Umiddelbart før der afgives standpunktsbedømmelse skal elevernes forhold i relation til standpunktet drøftes på et lærerforsamlingsmøde.

C Kursus er, ifølge § 9 i bekendtgørelsen af 3. januar 1972 om studenterkursus og om studentereksamen for privatister, pligtig til at føre nøje regnskab over elevernes forsømmelser. Hvis en elev ved tilmelding til studentereksamen efter 2. kursusklasse den 20. marts har forsømt mere end 20% af timerne i et enkelt fag, eller mere end 50 kursusdage i de to sidste kursusår, eller mere end 25 kursusdage i den forløbne del af det sidste kursusår, vil han/hun ikke kunne tilmeldes studentereksamen ved kursusårets slutning



med årskarakter og ret til begrænset pensum. Såfremt lærerforsamlingens anbefaling foreligger, vil direktoratet for gymnasieskolerne og HF dog i særlige tilfælde give tilladelse til, at en sådan elev tilmeldes studentereksamen som privatist med samme begrænsede pensum som de øvrige elever i klassen. Såvel de skriftlige som de mundtlige prøver vil da foregå på kursus, men der vil ikke blive givet årskarakter, og elever skal eksamineres i samtlige fag, der afslutter undervisningen ved kursusårets slutning. Eksamination ved de mundtlige prøver vil normalt foregå ved de dimitterende lærere, der i så tilfælde som ekstraordinære medlemmer af eksamenskommissionen deltager i bedømmelsen.

I ganske særlige tilfælde vil direktoratet kunne give tilladelse til, at en elev, der på grund af forsømmelser har fortabt retten til årskarakterer og begrænset pensum, får denne ret tilbage.

Dersom en elevs forsømmelser antager særlig alvorlig karakter kan kursus efter lærerforsamlingens ansøgning fritages for at stå som dimissor for eleven.

Kursus indstilling om ovennævnte dispensationer må indsendes til direktoratet snarest efter 20. marts og senest inden udgangen af marts. I 1. kursusklasse bør elever normalt tilmeldes eksamen i de fag, hvori undervisningen afsluttes ved udgangen af denne klasse.

D Ved slutningen af 1. kursusklasse gives årskarakterer i samtlige fag, og der afholdes en årsprøve, som mindst omfatter samtlige skriftlige fag. Lærerrådet fastsætter ordning og omfang af eventuelle mundtlige årsprøver og klassernes arbejde i tiden efter, at undervisning efter normalt skema er ophørt og indtil sommerferien. Den skemamæssige tilrettelæggelse foretages af rektor under hensyntagen til elevers og lærers deltagelse i eksaminer fastsat af direktoratet.

E Hvis kursus undtagelsesvis er fritaget for at være dimissor for en elev efter 1. kursusklasse, kan eleven ikke fortsætte i 2. klasse.

På et lærerforsamlingsmøde ved kursusårets slutning behandles de øvrige elevers fortsættelse i næste klasse. Dersom der ikke er enighed om, at en elev bør fortsætte i næste klasse, holdes afstemning herom. Ved denne afstemning har hver lærer lige så mange stemmer som hans/hendes fag har års- og eksamenskarakterer. Hver af de lærere, der underviser vedkommende elev, fremsætter en motiveret udtalelse om, hvorvidt eleven i faget er egnet til at fortsætte og stemmer foreløbigt på dette grundlag for eller imod. Derefter foretages, eventuelt efter en yderligere drøftelse, en anden og skriftlig afstemning, ved hvilken hver lærer skal stemme i overensstemmelse med sin opfattelse af elevens helhedsstandpunkt. I tilfælde af stemmelighed træffer rektor afgørelsen. Dersom lærerforsamlingen således vedtager, at en elev ikke bør fortsætte i næste klasse, drøftes hvad man vil tilråde eleven. Dette råd meddeles eleven skriftligt, hvorefter denne afgør, om han/hun vil fortsætte i 2. kursusklasse eller følge lærerforsamlingens råd.

Praktiske oplysninger

Adresseændringer

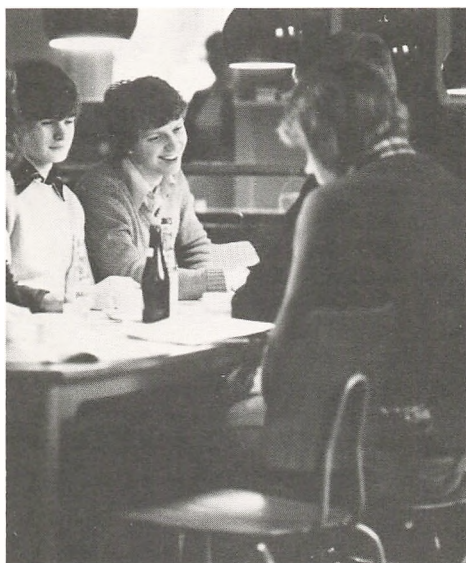
Enhver adresseændring eller ændring af telefonnummer bedes straks meddelt kontoret.

Befordringsgodtgørelse

Alle elever, som har mindst 14 kms skolevej, beregnet fra hjem til skole og tilbage igen, kan få befordringsgodtgørelse. Ansøgningsblanketter udleveres på kontoret og bør indsendes, inden skoleåret begynder.

Elevrådet

Elevrådet ved Gentofte Studenterkursus består af 2 repræsentanter fra hver klasse. Elevrådets arbejde er dels internt (afholdelse af fællestimer, organisering af aktiviteter, planlægning af fester m.v.) dels består det af arbejdet inden for studieorganisationen L.A.K. (Landssammen slutningen af Kursusstuderende), som elevrådet er kollektivt tilmeldt.



Lærerforsamlingen

Lærerforsamlingen (LF) består af samtlige lærere ved kursus, og rektor er formand. Her behandles alle spørgsmål om elevers standpunkt, varsler, oprykning og dispensationer fra forsømmelsesreglerne; for de sidstes vedkommende således at forstå, at LF foretager indstilling til direktoratet, som træffer selve afgørelsen. VARSEL er en meddelelse, som skal gives til elever i tilslutning til marts-karaktererne, dersom LF skønner, at der kan blive tale om at fraråde oprykning i næste klasse efter skoleårets slutning.

Lærerrådet

Lærerrådet (LR) består af de fastansatte lærere ved kursus. Formand, næstformand og sekretær vælges for et år ad gangen (rektor kan ikke være formand). LR har kompetence til at træffe afgørelse i en del sager angående anskaffelse af undervisningsmateriel og i nogle kollegiale anliggender, og LR skal høres i en række sager, hvis afgørelse er tillagt rektor. Eleverne kan gennem Samarbejdsudvalget få spørgsmål sat på dagsordenen, og ved behandlingen af sådanne sager samt visse andre, der er specificeret i ministeriets bekendtgørelse, indbydes elevrepræsentanter til at deltage i rådets møder.

Samarbejdsudvalget

Samarbejdsudvalget (SAU), der er kontaktorgan mellem rektor, lærerråd og elever, består af rektor som formand, formanden for LR, 2 lærere valgt af LR og 3 elever valgt af eleverne. SAU træffer afgørelse i sager angående fællesarrangementer samt vedrørende faciliteter, praktiske forhold, fester. Desuden affatter SAU kursus' ordensregler. Kan der ikke opnås enighed om ordensreglerne i

SAU, skal rektor træffe afgørelse, og denne kan så indannes for direktoratet af ethvert medlem af SAU.

Statens uddannelsesstøtte

Kursuselever kan ansøge om støtte fra Statens Uddannelsesstøtte. Denne gives dels i form af stipendier, dels i form af statsgaranterede lån. I modsætning til statsgaranterede lån er tildeling af stipendier afhængig af ansøgerens økonomiske forhold. Der kan for tiden opnås lån på op til kr. 13.900. Oplysninger om betingelserne og mulighederne for at få uddannelsesstøtte gives af stipendienævnets medlemmer.

Elever, der ikke har dansk statsborgerskab, skal ansøge om dispensation. Oplysninger og ansøgningsblanketter fås på kontoret.

Stipendienævnet

Stipendienævnet består af lige mange lærere og elever, dog således, at en lærer kan erstattes af et medlem af kontorpersonalet. Det påhviler stipendienævnet at afgøre, om ansøgerne til støtte fra Statens Uddannelsesstøtte (SU) er studieegnede og studieaktive, og om forskellige dispensationsbestemmelser bør finde anvendelse i særlige tilfælde. Nævnet har pligt til at indkalde og kontrollere alle ansøgninger, og det kan afkræve ansøgerne supplerende oplysninger, hvor det findes påkrævet.

(Selve reglerne for opnåelse af SU-støtte omtales ikke i dette hæfte, fordi de ændres hvert år, men de bliver bekendtgjort, så snart de foreligger i det nye skoleår).

Studievejledning

Som noget nyt blev der fra august 1977 indført fast studievejledning i gymnasiet og hermed ved Gentofte Studenterkursus. En tilsvarende ordning havde da i en række år virket ved HF.-studiet på en tilfredsstillende måde.

Studievejledningen varetages af studievejlederne. Studievejlederne, der har faste kontortider i skoletiden, giver eleverne uddannelses- og erhvervsorientering. Endvidere kan eleverne henvende sig til studievejlederne med individuelle spørgsmål af faglig, social, økonomisk og personlig art.

En nærmere redegørelse om studievejlederordningen med oplysning om træffetider m.v. vil blive givet straks ved det nye skoleårs begyndelse.

Telefonkæder

Kort tid efter skoleårets begyndelse vil vi bede de enkelte klasser om at udarbejde en telefonliste, udformet, så det tydeligt fremgår, i hvilken rækkefølge en besked hurtigst når ud til hele klassen.

Der vil fra kontoret blive uddelt papirer til dette, ligesom vi på kontoret påtager os at mangfoldiggøre listerne.

Økonomi

Undervisningen på Gentofte Studenterkursus er gratis, idet det offentlige forventes at ville refundere skolepengene. Denne refusion gælder dog kun for elever med dansk statsborgerskab. Bøger og undervisningsmidler lånes uden udgift, lige som på de offentlige kurser.





