



# Danskernes Historie Online

Danske Slægtsforskeres Bibliotek

## Dette værk er downloadet fra Danskernes Historie Online

**Danskernes Historie Online** er Danmarks største digitaliseringsprojekt af litteratur inden for emner som personalhistorie, lokalhistorie og slægtsforskning. Biblioteket hører under den almennyttige forening Danske Slægtsforskere. Vi bevarer vores fælles kulturarv, digitaliserer den og stiller den til rådighed for alle interesserede.

### Støt Danskernes Historie Online - Bliv sponsor

Som sponsor i biblioteket opnår du en række fordele. Læs mere om fordele og sponsorat her: <https://slaegtsbibliotek.dk/sponsorat>

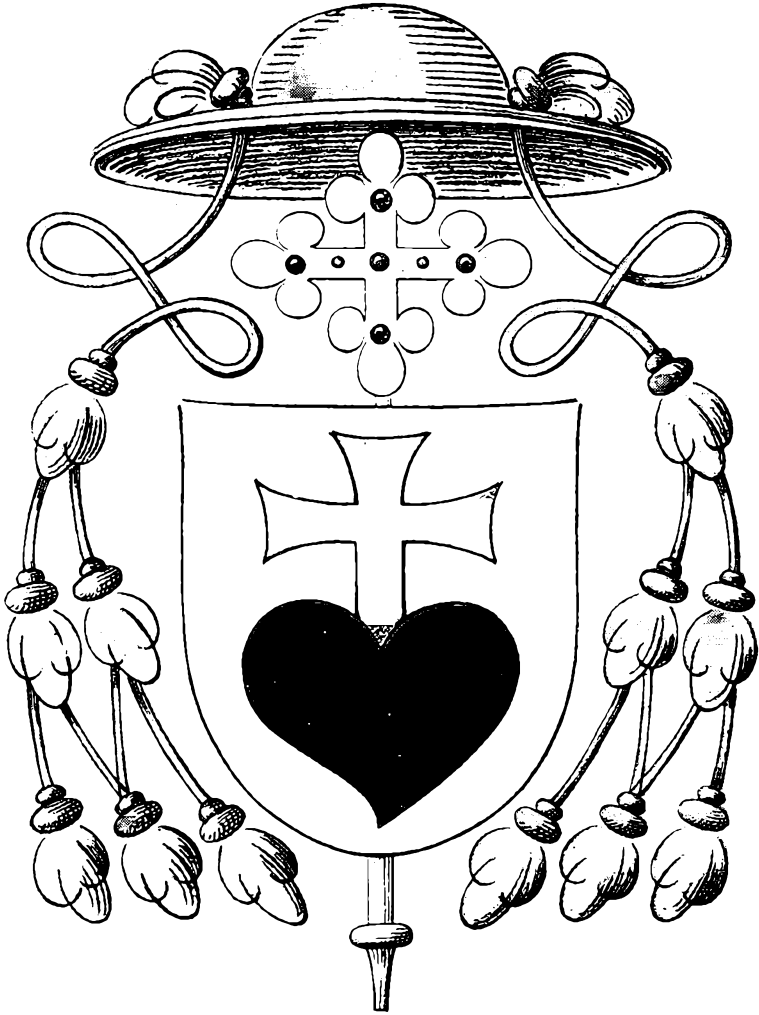
### Ophavsret

Biblioteket indeholder værker både med og uden ophavsret. For værker, som er omfattet af ophavsret, må PDF-filen kun benyttes til personligt brug.

### Links

Slægtsforskernes Bibliotek: <https://slaegtsbibliotek.dk>

Danske Slægtsforskere: <https://slaegt.dk>



**Niels Steensens Gymnasium**

NIELS STEENSENS GYMNASIUM

---

*ÅRSSKRIFT*

*1978*

Årsskrift, udgivet af

NIELS STEENSENS GYMNASIUM

Sct. Kjeldsgade 3,

2100 København Ø.

Tlf. 01-20 93 40.

S T Y R E L S E

for den selvejende institution

NIELS STEENSENS GYMNASIUM

pater Georg Heggum, S.J., formand

pater A. Dekkers, S.J., næstformand

ekspeditionssekretær, cand.jur.

Rud Møller Jørgensen, kasserer

fru Inge Nordvang

pater G. Sanders, S.J.

FORÆLDREREPÆSENTANTSKABETS STYRELSE

ekspeditionssekretær, cand.jur.

Rud Møller Jørgensen, formand

fru Inge Nordvang

fru Anita Bruckner-Sørensen

kontorchef, cand.jur. Povl Gideon

\* \* \*

## F A G F O R D E L I N G

- Niels Alm, timelærer: Latin 9a, 9c, 9e, 10abcd.
- Ida Beck Zlateva, adjunkt: Dansk 2a, 2z, 3a. Russisk 1 bxy, 2bx, 3bx.
- Birgit Bernfeld, gymnasieoverlærer: Regning/matematik 7a, 8bU, 9efG, 10bU. Støtteundervisning i matematik.
- Paul Biener, lektor: Dansk 1a. Musik 1a, 1b, 1x, 1y, 1z, 2ab, 2xyz, 3ab, 3x, 3yz. Inspektør for gymnasieklasserne.
- Anne Birgitte Bøndergaard, lærer: Dansk 8e. Tysk 7a, 8cdG. Fransk 10abcdII.
- Ingelise Christensen, timelærer: Dansk 9c. Tysk 8eU. Idræt 8cd.
- Annette Dinesen, timelærer: Dansk 7b. Idræt 8ab, 10ab.
- Pater Leslie O. Dorn, adjunkt: Religion (katolske elever) 8ef, 9ef, 2xyz, 3ab. Engelsk 1x, 1z.
- Niels Engelbrecht, timelærer: Tysk 8cU, 8fU, 9abG, 10abG.
- Jakob Frandsen, adjunkt, studievejleder: Samfundsfag 2abxyzS, 3abxyzS. Gymnastik 10cd+laz, 2bx, 3ay.
- Lydia Frandsen, gymnasielærer: Religion (ikke katolske elever) 9b. Dansk 9b. Støtteundervisning i dansk og matematik.
- Torben Frederiksen, timelærer: Kemi 2xyzF, 2xyzN, 2xyzS. Fysik 8d, 8f, 9dU, 9efG. Regning/matematik 8dU, 8fU, 9dU.
- Maria Grandt, lektor: Engelsk 1a, 2abS. Tysk 10bU, 3abNS.
- Ruth Grosbøl, gymnasielærer: Dansk 8b, 10d. Tysk 9fU, 10aU.
- Johannes Hainau, gymnasieoverlærer: Dansk 8d. Engelsk 7a, 9bU, 9efG, 10bU. Historie 7a, 7b, 7c, 8+10vI, 9vII.
- Kurt Hansen, lektor: Fysik 2xyzN, 3xF, 3xyzNS. Matematik 1b, 2xyzF.
- Grethe Henriksen, adjunkt: Geografi 8vII, 1a, 1b, 2abS, 2xyzF, 2xyzN, 2xyzS, 3abS, 3xyzNS.
- Edel Hertz, gymnasieoverlærer: Studieorlov.
- Joel Holm, adjunkt: Fysik 1y. Matematik 1z, 2a, 3yzF.
- Pastor Bjørn Højbo, lektor: Religion (katolske elever) 3xyz. Fransk 1b, 2b, 2y, 3x, 3z. Oldtidskundskab 1x, 2x.
- Inge Jytte Ipsen, gymnasieoverlærer: Engelsk 8bU, 8cU, 10cdU. Tysk 8dU, 9dU, 9efG.
- J. Gorm Jensen, gymnasielærer: Tysk 9bU, 10cdU. Fysik 7b, 9fU. Regning/matematik 7b, 9fU, 10aU.

Holger Juul, gymnasieoverlærer: Religion (ikke katolske elever)  
9c. Dansk 9e. Engelsk 8cdG, 8eU, 9cU, 9fU. Latin 9b.

Bent Jørgensen, overlærer, skolebibliotekar: Dansk 9a. Engelsk  
8fU. Tysk 8aU.

Ever Heimann Jørgensen, lektor: Kemi 1y, 1z. Fysik 1x, 3yzF.  
Matematik 3xF.

Kaspar Kallan, studielektor: Tysk 1a, 1b. Latin 1b, 2abN, 3abK.  
Lærerrådsformand.

Birger Kopp, lektor: Engelsk 1b, 1y, 2abN, 3abS.

Ove Leerbeck, gymnasieoverlærer: Historie 8+10vIII, 8vIV. Geo-  
grafi 7a, 7b, 7c. Fysik 9abG, 9cU. Regning/matematik 8abG,  
8cU, 9cU, 10cdU.

Erik Lorensen, rektor: Matematik 3xyzNS.

Kurt Lund, timelærer: Historie 1a, 1b, 1z.

Peter Lund-Petersen, adjunkt: Dansk 2x, 2y, 3x. Historie 2b,  
2y, 3z.

Birgitte Lundorf, timelærer: Engelsk 8abG, 8dU, 9cdG. Samtids-  
orientering 8d, 9b, 9d, 9f. Støtteundervisning i dansk og  
engelsk.

John S. Lundorf, inspektør for hovedskolen: Biologi 7a, 7b, 7c.  
Samtidsorientering 10a, 10b, 10c, 10d. Musik 8+9+10v. Maskin-  
skrivning 8+9vII, 8+10vIII.

Pastor Hans Lundsteen, timelærer: Religion (ikke katolske ele-  
ver) 2b, 2yz, 3b, 3yz.

Birger Messerschmidt, gymnasieoverlærer: Engelsk 7b, 9abG, 9eU.  
Gymnastik og idræt 7abc, 8ab, 8cd, 8ef, 9ab, 9cd, 9ef, 1bxy,  
2ay, 2z+3z, 3bx.

Mads Møllgaard, timelærer: Dansk 7c. Idræt 10ab, 10cd+1az.

Bente Nielsen, gymnasieoverlærer: Religion (katolske elever)  
7a, 8cd, 9ab. Dansk 7a, 10a. Samtidsorientering 8a, 8f, 9a.  
Støtteundervisning i dansk.

Britta Seerup Nielsen, lærer: Tysk 7c, 8efG, 9aU. Latin 9d, 9f.  
Idræt 7abc.

Hans Helge Nielsen, timelærer: Formning 8+9v, 2ab, 2xy, 2z,  
3ab, 3yz.

Ole Nielsen, lærer: Religion (ikke katolske elever) 7b, 8f.  
Dansk 8f. Samtidsorientering 8b, 8c, 8e, 9c, 9e. Støtteun-  
dervisning i dansk.

Henriette Nyvang, timelærer: Dansk 8a. Engelsk 7c, 9aU, 10abG.  
Fransk 10abcdI.

Merete Nærum-Pedersen, gymnasielærer: Fysik 8a. Regning/matematik 8aU, 9cdG, 9eU, 10abU.

Kai Okdahl, lærer: Dansk 8c. Fysik 7c, 8c, 9eU. Regning/matematik 7c, 8efG, 9abG.

Kaj Oldager, adjunkt: Fysik 1z, 2xyzF. Matematik 1x, 2xyzS. Skemalægger.

Connie Olesen, adjunkt: Religion (ikke katolske elever) 9e, 2a, 2xy, 3a, 3xy. Tysk 9eU, 2abNS.

Benthe Petersen, gymnasieoverlærer: Religion (ikke katolske elever) 8b, 8c. Dansk 9d, 10c. Regning/matematik 9aU.

Mogens Petersen, gymnasieoverlærer: Tysk 8bU, 9cdG. Fysik 8b, 10abcdG. Regning/matematik 8eU, 10cdG.

Niels Munk Plum, timelærer: Religion (ikke katolske elever) 7a, 7c, 8a, 8d, 8e, 9a, 9d.

Ole-Chr. Munk Plum, gymnasielærer, skolevejleder: Religion (ikke katolske elever) 9f. Dansk 9f. Arbejdskendskab 8v, 9v.

Lene Porsild, timelærer: Gymnastik og idræt 8ef, 9ab, 9cd, 9ef, 10cd+laz, lbxy, 2ay, 2z+3z.

Birthe Paarup, adjunkt: Dansk 1x, 3b, 3z. Gymnastik lbxy, 2bx, 3ay, 3bx.

Pater Piet Reijnders, lektor: Fransk 1a, 1x, 2a, 2x, 3b, 3y.

Bent Reiter, timelærer: Fysik 7a, 8e, 9bU, 9cdG. Regning/matematik 8cdG, 9bU.

Kirsten Rosenørn, adjunkt, studievejleder: Fysik 9aU, 10abcdU. Biologi 8vI, 3b, 3xyzN.

Poul Rude, lektor: Fransk 1y, 1z, 2z, 3a. Historie 1x, 3a, 3x.

Kaare Rübner Jørgensen, adjunkt: Oldtidskundskab 1y, 2z. Historie 1y, 2a, 2x, 2z, 3b, 3y.

Pater Herman van Schaik, timelærer: Religion (katolske elever) 7bc, 8ab, 9cd. Engelsk 8aU, 8efG, 9dU, 10aU, 10cdG.

Else Schmidt, lektor: Dansk 1y, 2b, 3y. Tysk 1x.

Johannes A. Schmidt, timelærer: Græsk 2abK. Oldtidskundskab 2y.

Pater Johannes Simons, lektor: Religion (katolske elever) 2ab. Latin 1a, 2abK. Græsk 3abK. Oldtidskundskab 1a, 1b, 1z, 2abN, 2abS.



Jette Svane, gymnasielærer: Dansk 10b. Tysk 7b, 8abG, 9cU, 10cdG. Maskinskrivning 8vI, 8+9vIV.

Bodil Sørensen, lektor: Dansk 1b, 1z. Engelsk 3abN.

Johannes Thomsen, studielektor: Kemi 1x. Fysik 2xyzS. Matematik 1a, 1y, 2b, 2xyzN.

Leif Wittmaack, lektor: Geografi 8vI. Biologi 8vII, 9v, 10v, 2xyzN, 3a, 3xP+3xyzS, 3yzF.

v = valgfag (8vIII betyder valgfag i 8. klasse, tredje hold)

## TEKNISK-ADMINISTRATIVE MEDARBEJDERE

Vagn Corell, administrator

Gerda Dyhr, sundhedsplejerske

Inger Bjørn Hansen, skolesekretær

Bente Høj, oldfrue

Lillian Jensen, kantineassistent

Steen Johansen, snedker

Inge Lund, skolelæge

Birte Mortensen, skolesekretær

Birgitte Nielsen, bibliotekar

Lajla Nielsen, skolesekretær

Harry Nielsen, vicevært

Anna Petersen, kantineassistent

Marcel Spielmann, klinisk psykolog

Dorthe Steenstrup, skolepsykolog

Inger Aagerup, skolesekretær

## MEDARBEJDERE, DER GIK

Ved skoleårets udgang måtte vi tage afsked med følgende timelærere:

Birgit Bak  
Helle Borg  
Hans Jørgen Bune  
Elisabeth Egelund  
Mette-Marie Engelund  
Jørn Helder  
Agnete Jessen  
Kjeld Laursen  
Birte Lund  
Jesper Simonsen.

Af disse har Mette-Marie Engelund og Birte Lund undervist på Niels-Steensens Gymnasium siden 1971, Jesper Simonsen siden 1972, Agnete Jessen siden 1973, Jørn Helder og Kjeld Laursen siden 1974. De har herved været med til at præge undervisningen ved skolen gennem en ret lang årrække. Bortset fra Birte Lund, der fortsatte med enkelte timer her efter sin ansættelse som seminarieadjunkt, har de øvrige været studerende, der blev ansat under lærermangelen og derved har hjulpet os i en vanskelig situation samtidig med, at de har fuldført deres egen uddannelse. De har udgjort et meget markant indslag i lærerkollegiet, hvor de med deres friske faglige impulser på en værdifuld måde har bidraget til den løbende pædagogiske udvikling, der er nødvendig for at holde en skoles undervisning á jour.

## NYE MEDARBEJDERE

Skolens styrelse har ansat følgende medarbejdere ved Niels Steensens Gymnasium fra 1. august 1978:

Anne Birgitte Bøndergaard, lærer ved Rungsted Skole, som lærer.

Bent Kristian Jørgensen, overlærer ved Buddinge Skole, som overlærer.

Britta Seerup Nielsen, lærer ved Ahms Kursus, som lærer.

Ole Nielsen, vikar ved Niels Steensens Gymnasium, som lærer.

Kai Okdahl, vikar ved Niels Steensens Gymnasium, som lærer.

Endvidere er der ansat følgende nye timelærere:

exam. art. Annette Dinesen

cand. mag. Kurt Lund

exam. art. Mads Møllgaard

kunstpædagog Hans Helge Nielsen.

Som skolepsykolog ved Institut Sankt Joseph, Katolsk Centralskole, Niels Steensens Gymnasium, Rygårds Skole og Sankt Joseph Søstrenes Skole i Ordrup er ansat

Dorthe Steenstrup, Egegård Skolen.

## STUDIEREJSE TIL GRÆKENLAND

Når vi på lørdag d. 22. juli kl. 8.45 stiger op i det fly, der i løbet af ca. 3 timer skal føre os til Athen, er det niende gang en gruppe elever fra Niels Steensens Gymnasium (fortrinsvis klassisk-sproglige elever) tager på studierejse til Grækenland.

Rejsen har været forberedt i lang tid. Allerede i oktober begyndtes en studiekreds til forberedelsen af denne studietur, som deltagerne selv skulle tilrettelægge og hvor hver deltager har valgt sit emne og har forelagt det for de andre. I løbet af vinteren blev det til ialt 11 møder, og deltagerne har derved ikke blot lært Grækenland men også hinanden bedre at kende.

Også tilmeldingen til rejsen skal ske tidligt. Allerede i december måned begynder de store rejsebureauer at udbyde de billige sommerrejser, og da vi gerne vil holde prisen på et rimeligt niveau, gælder det om hurtigt at reservere de billige hotelpladser.

Vi har lagt et budget og håber at kunne klare rejsen for 2.000 kr. pr. person. Heri er inkluderet charterrejsen pr. fly og hotelophold i 15 dage, morgenmad og middagsmad; dernæst en rundrejse i egen bus med græsk chauffør til Pelopones med besøg i Korinth, Mykene, Tiryns og Epidauros, til Olympia (de olympiske leges fødested), til Delfi (sædet for det berømte orakel); denne tur skal vare 4 dage. Dernæst bliver der endnu tid til en afstikker til Kreta: vi sejler ud fra Piræus, Athens havneby, om aftenen, tilbringer natten om bord (der er reserveret køjer) og ankommer næste morgen tidligt på Kreta. Der besøges vi museet i Hiraklion, hvor de berømte fund fra Knossos opbevares, og om eftermiddagen tager vi så ud til det Minoiske palads der ligger ude i landet, meget stærkt solbeskinnet, og - som Arthur Evans i sin tid har ladet rekonstruere så fantasifuldt. Dernæst er der som regel endnu tid til en badetur ved kysten, før vi indskiber os igen for hjemturen til Piræus.

Heller ikke det græske sprog er helt fremmed for os: bortset fra vore kundskaber i oldgræsk har vi før sommerferien kunnet holde et lynkursus i nygræsk på 15 timer, der vil have givet de modigste blandt os muligheder for at gøre sig forståelige. Ovenstående har måttet skrives før vi tog af sted. Det er klart, at der vil blive mere at berette, når turen er overstået. Den, der vil vide mere, må så henvende sig til en af de 13 elever der deltager, eller også til en af de to lærere, der har ansvaret for turen, nemlig adjunkt Kirsten Rosenørn og undertegnede.

Johs. Simons



Delphi: Die Marmaria

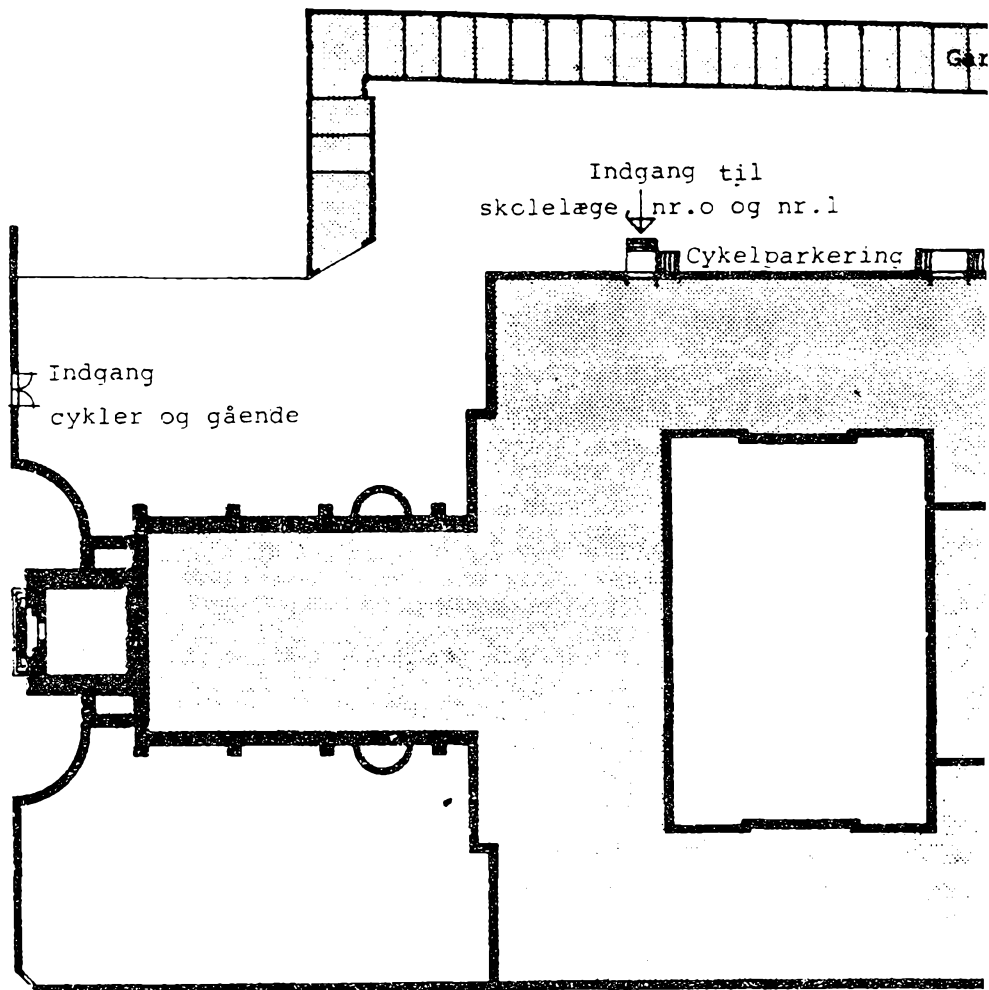
## G U D S T J E N E S T E R

Normalt én gang hver måned, så vidt muligt i forbindelse med en af kirkeårets fester, afholdes enten en fælles katolsk-folkekirkelig gudstjeneste eller en katolsk messe i kirken.

Der læses messe for katolske elever og lærere kl. 10.50 i huskapellet (indgang gennem nr. 1) hver tirsdag (10. og gymnasieklasserne) og hver torsdag (7. 8. og 9. klasserne). Efter messen spiser deltagerne frokost sammen i "murstenslokalet" foran kapellet. Tidsplanen lægges således, at der er rimelig tid til at spise, inden det ringer ind til 4. lektion.

En kreds af elever samles hver mandag morgen kl. 07.45 til morgenandagt i religionslokalet.

JAGTVEJ



Gar

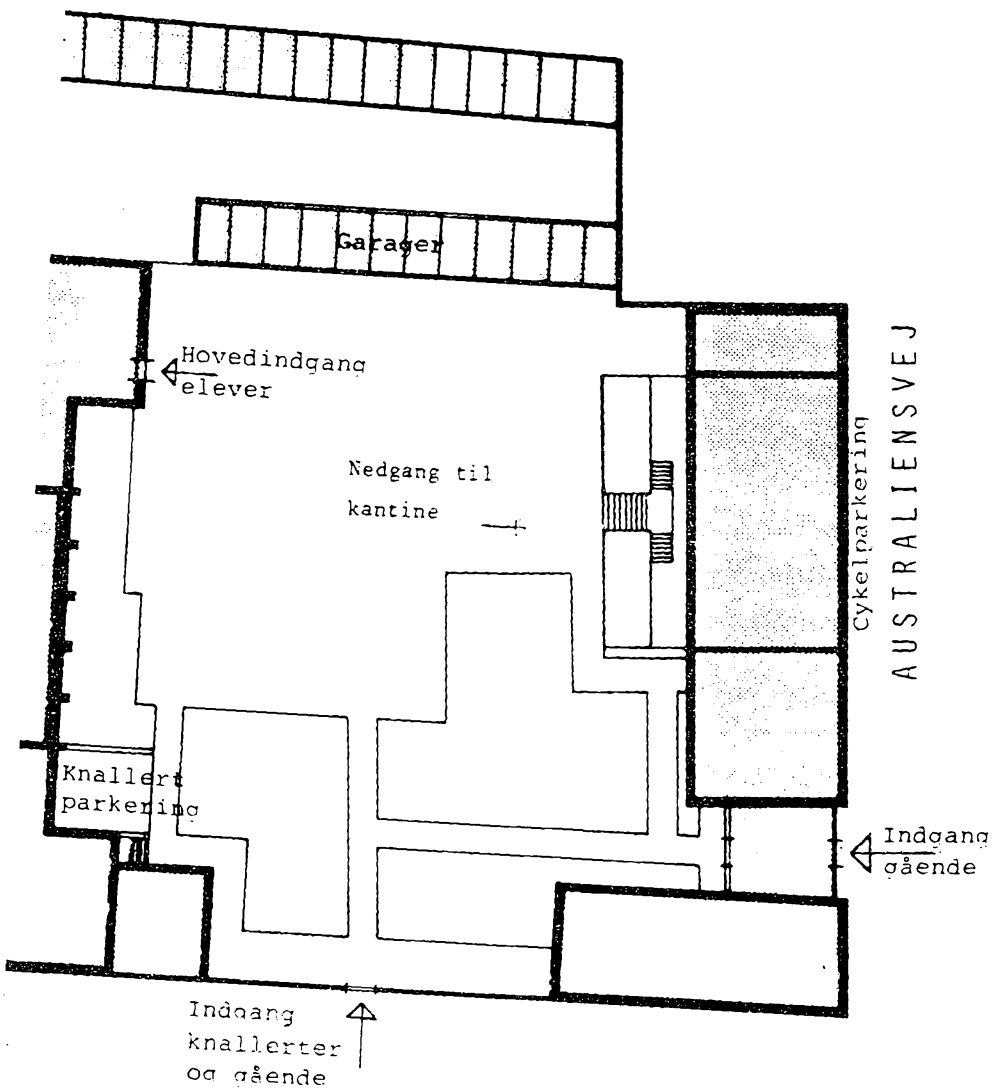
Indgang til  
skolelæge nr.0 og nr.1

Cykelparkering

Indgang  
cykler og gående

Indg  
kont

SCT. KJELDSGADE



## SKOLEBIBLIOTEK

Det skolebibliotek, der så længe har været savnet af lærere og elever i hovedskolen, er nu ved at blive indrettet. Skolebiblioteket er placeret ved siden af nr. 42, og eleverne skal bruge trappen ved siden af Lundorfs kontor. Skolebibliotekets opgave er iflg. lovgivningen primært at understøtte og supplere den undervisning der gives på stedet, og dette vil naturligvis præge materialeindkøbet, der foretages af skolebibliotekaren i samarbejde med de enkelte faggrupper.

Skolebiblioteket skal dels fungere som gruppearbejdsrum for de fag i hovedskolen, der har behov for at have materialet ved hånden, eksempelvis religion og samtidsorientering, dels fungere som udlånsbibliotek. I den opbygningsfase, hvori skolebiblioteket nu befinder sig, er der i første omgang disponeret således, at skolebiblioteket ved skoleårets start kan tages i brug til gruppearbejdsrum. I løbet af september skulle skolebiblioteket være i gang med udlån.

Det skal nok lige nævnes, at tilstedeværelsen af skolebibliotek ikke udelukker eller overflødiggør, at eleverne låner på de kommunale biblioteker. Det vil eksempelvis ikke være muligt at låne udpræget hobbylitteratur på skolebiblioteket. Skolebibliotekets daglige drift varetages af overlærer Bent Jørgensen, som vil sørge for, at alle hovedskolens elever bliver præsenteret for skolebiblioteket og orienteret om dets brug.

### BEFORDRING MELLEM SKOLE OG HJEM

Eleverne i gymnasieklasserne får gennem amtskommunerne fri befordring mellem skole og hjem, når skolevejen er mindst 7 km. De enkelte amter og Københavns og Frederiksberg kommune har særlige skemaer, der senere vil blive sendt til elever i nuværende 1. og 2.g. samt til elever i de nye 1.g, når optagelsen er afgjort.

Befordringstilskud til elever i hovedskole og realafdeling er henlagt til primærkommunerne. Der ydes tilskud (eller frikort) til elever i 7., 8. og 9. klasserne, hvis afstanden fra hjem til skole overstiger 6 km, til elever på 10. klassetrin, hvis afstanden er over 7 km. Desværre er ansøgningsmetoden forskellig fra kommune til kommune. For elever boende i Københavns kommune ordnes det hele af skolen, og buskort til elever med tilstrækkelig lang skolevej kan forventes at ligge på skolen første skoledag efter sommerferien. For adskillige kommuner får vi ansøgningsblanketter, som vi sender til hjemmene, medens andre kommuner, bl.a. Gentofte og Herlev, kun udleverer skemaer ved personlig henvendelse fra hjemmet til den lokale skoleforvaltning. De udfyldte ansøgningskemaer skal normalt indsendes direkte til hjemstedskommunen.



Desværre modtager vi en del fejladresserede ansøgninger, som vi selvfølgelig straks sender videre til kommunen. For at undgå unødigt portoudgift og forsinkelse beder vi hjemmene gennemlæse vejledningen på ansøgningskemaet omhyggeligt.

## SKOLEVEJLEDNING

Det har altid været en opgave for skolen at vejlede eleverne i forskellige situationer, herunder også om de mange muligheder, der er for at vælge i det uddannelsessystem, der findes efter den endte skolegang.

Med den nye skolelovs indførelse i 1976 blev der fra undervisningsministeriets side åbnet mulighed for øget vejledning. Dette var en naturlig følge af de øgede valgmuligheder i skolernes ældste klasser samt et forsøg på at mindske afstanden mellem skole og erhverv.

Den øgede vejledning består i, at en eller flere lærere på en skole er til rådighed for elever, forældre og lærere i spørgsmål m.v. omkring uddannelse og erhverv.

Skolevejlederens arbejde består bl.a. i at bistå med planlægning af undervisning i uddannelses- og erhvervsorientering samt planlægning af virksomhedsbesøg og erhvervspraktik. Endelig kan skolevejlederen give individuel vejledning til elever og forældre, der måtte ønske det.

Målet med skolevejledningen er ikke at foretage valg for eleverne, men at inspirere og virke igangsættende, således at eleverne selv lærer at vurdere og dermed vælge. På denne måde er det også lettere at få eleverne til at forstå, hvad begrebet ansvar dækker.

Skolevejlederfunktionen er endnu under opbygning, og først i løbet af et par år vil den kunne fungere helt tilfredsstillende, men alligevel må man sige, at de første par år allerede har bekræftet behovet for skolevejledning - ikke mindst når det i det daglige drejer sig om beslutninger vedr. kursusskift i de kursusdelte fag m.v.

Skolevejlederen for hovedskolen, Ole-Chr. M. Plum kan opsøges af elever på sit kontor over for nr. 28 - og af alle forældre efter telefonisk aftale.

## S K O L E L Æ G E O R D N I N G E N

omfatter kun den skolepligtige alder, d.v.s. her på stedet 7.-9. klassetrin. Ordningen finansieres helt af det offentlige, idet skolen dog stiller lokaler til rådighed.

## S K O L E T A N D P L E J E

er en kommunal ydelse. Den finder sted i hjemstedskommunen, uanset skolegang andetsteds, og holder først op med udgangen af det skoleår, hvori eleven fylder 16 år. For Københavns Kommune fortsætter tandbehandlingen automatisk ved overflytning hertil, mens der for andre kommuner skal søges om fortsat behandling. Nye elever, boende i Lyngby-Tårnbæk Kommune, får udleveret skema til ansøgning af inspektør Lundorf, i andre tilfælde må forældre henvende sig til de kommunale myndigheder, normalt på rådhuset.

## S K O L E P S Y K O L O G

Skolepsykolog, Dorthe Steenstrup og cand. psyk. Marcel Spielmann yder psykologisk bistand her og ved andre katolske skoler. Der er i almindelighed konsultation hver tirsdag og fredag i skolepsykologkontoret. Forældre og elever har lejlighed til vederlagsfri rådgivning. Personlig henvendelse bør dog kun ske efter telefonisk aftale.

## STUDIEVEJLEDNING

De mange valgmuligheder, de hyppige ændringer i uddannelsessystemet og adgangs begrænsninger til visse uddannelsesveje har øget behovet for en individuel vejledning af gymnasieeleverne. I erkendelse heraf, er der fra sidste år givet mulighed for oprettelse af stillinger som studievejledere i gymnasieskolerne.

Ved Niels Steensens Gymnasium varetages studievejledningen af Kirsten Rosenørn og Jakob Frandsen. Der er nyindrettede kontorer til studievejledningen på den sydlige del af trappereposen på 2. sal i den nye bygning. En af studievejlederne vil normalt være at træffe her i 4. time og de tilsluttende frikvarterer. Enhver gymnasieelev kan henvende sig for at få personlig vejledning i økonomiske, sociale eller studiemæssige spørgsmål. Endvidere orienterer studievejlederne gymnasieklasserne om grenvalg og andre undervisningsmæssige spørgsmål i gymnasieforløbet samt om erhvervs- og uddannelsesmæssige spørgsmål efter studentereksamen.

## STØTTEUNDERVISNING

Med det formål at hjælpe elever med læse- og retskrivningsvanskeligheder såvel i dansk som i fremmedsprog eller med vanskeligheder i matematik kan der efter skolepsykologens beslutning gives støtteundervisning.

Denne undervisning gives i små hold, højst 4 elever, og kan strække sig over kortere eller længere tid, i undtagelsestilfælde over hele skoleåret. Støtteundervisning gives fortrinsvis til elever på 7. og 8. klassetrin og er vederlagsfri.

## TEATERBILLETTER

Skolen har i flere år deltaget i ARTE's ungdomsrabatorgning, således at eleverne har kunnet købe billetter til følgende teatre:

Allēscenen	Jytte Abildstrøms
Scala	Teater, Riddersalen
Folketeatret	Posthus Teatret
Gladsaxe Teater	ABC Scenen
Bristol Music	Aveny
Center's Teater	Strøghus Teatret
Fiol Teatret	Cafē Teatret
Det ny Teater	Hippodromen
Amager Scenen	Pakhus 13

Prisen var sidste skoleår 10 kr. pr. billet, og ordningen har derfor været meget benyttet såvel ved samlede klassebesøg i forbindelse med undervisningen som ved individuelle teaterbesøg.

Gymnasielærer Birgit Bernfeld ordner alt det praktiske: Bekendtgørelse af muligheder for køb - og af de deltagende teatres programmer (dels gennem opslag, dels ved morgensamlinger) samt bestilling af billetter og fordeling af disse.

## R Y G E O M R Å D E R

Rent bortset fra tobaksrøgens skadelige virkninger er det en kendsgerning, at mange mennesker - også en del rygere - generes af, at andre mennesker ryger. I princippet er man derfor nødt til at opretholde et forbud mod indendørs rygning i en skole.

Men nogle mennesker er så afhængige af tobakken, at det - i hvert fald når vejret er dårligt - ville være urimeligt at henvide dem til kun at ryge udendørs. Vi har derfor indrettet legale rygeområder. For 10. klasserne og 1. gymnasieklasserne kan der ryges i det område af opholdsrummet i hovedbygningens kælderetage, der er forbeholdt disse elever. For 2. og 3. gymnasieklasserne kan der ryges på de store trappereposer i den nye bygning. Men vi forventer, at rygerne benytter de dertil indrettede beholdere til asken og skoddene og undgår unødig forurening af gulve m.v. Endvidere må rygning alle andre steder i bygningerne undgås, - også på trapperne i hovedbygningen.

## T E L E F O N A U T O M A T E R

til brug for eleverne findes dels i hovedbygningens stueetage, i forrummet til Bente Højs kontor over for nr. 2, dels i den nye bygning, 1. sal.

## F R A V Æ R

Hvis sygdom tvinger en elev til at forsømme undervisningen mere end et par dage, meldes dette snarest og senest tredjedagen telefonisk til o-2o934o. Elever i hovedskolen foreviser den dag, skolegangen genoptages, meddelelsesbogen med hjemmets redegørelse for fraværet til klasselæreren.

Hvis et fravær kan forudses, bør der for hovedskolens elever i forvejen gives besked til inspektør Lundorf, for gymnasieeleverne til rektors sekretariat. Det samme gælder, hvis en elev er nødsaget til at forlade undervisningen i løbet af en skoledag.

### BØGER TIL BRUG I UNDERVISNINGEN

stilles vederlagsfrit til rådighed for eleverne under forudsætning af, at bøgerne forsynes med et forsvarligt omslag, og at lånerens navn og klasse anføres. Bortkomne og beskadigede bøger skal erstattes. Boglånsekspeditionen i hovedbygningens kælderetage er åben for ekspedition hver skoledag 11.45 - 12.15.

### TELEFONBESKED TIL ELEVER

Det er praktisk umuligt for kontorpersonalet at finde frem til én af næsten 7oo elever, og skolesekretærene må derfor ikke påtage sig at videregive telefonisk besked. Kun i yderst påtrængende tilfælde kan rektor eller en inspektør afbryde undervisningen for at give besked til en elev.

## FERIER OG FRIDAGE

Efterårsferie:	lø. 14.10. - sø. 22.10.
Juleferie:	lø. 23.12. - sø. 07.01.
Påskeferie:	lø. 07.04. - ti. 17.04.
Bededagsferie:	fr. 11.05. - sø. 13.05.
Kristi Himmelfartsdag:	to. 24.05.
Pinseferie:	lø. 02.06. - ma. 04.06.
Grundlovsdag:	ti. 05.06.
Sommerferie:	sø. 24.06. - sø. 12.08.

Alle de nævnte dage er inklusive.

## FRIKVARTERER

Den daglige undervisning er fordelt på nedennævnte 8 lektioner, adskilt ved frikvarterer af forskellig længde. Der er en frokostpause på 35 minutter enten mellem 3. og 4. eller mellem 4. og 5. lektion. På den udleverede ugeplan er frokostpausens placering de enkelte ugedage angivet.

1. 08.15 - 09.00
2. 09.05 - 09.50
3. 10.00 - 10.45
4. 10.55 - 11.40 eller 11.20 - 12.05
5. 12.15 - 13.00
6. 13.05 - 13.50
7. 14.00 - 14.45
8. 14.45 - 15.30

BUDGET 1. APRIL 1978 - 31. DECEMBER 1978

Alle beløb i 1000 kr.

UDGIFTER:	budget	tilskuds- grundlag
1. lønninger til rektor og lærere ...	6.470	6.470
2. vedligeholdelse af bygninger .....	420	420
3. opvarmning, belysning, rengøring .	800	800
4. skatter, forsikringer vedr.bygn. .	90	90
5. leje af lokaler og arealer .....	541	465
6. renter af lån i skolens ejendom	216	216
7. øvrige tilskudsberettigede udg. ..	1.065	1.015
8. revision .....	30	30
	<u>9.632</u>	<u>9.506</u>
ikke tilskudsberettigede udgifter ...	40	
dispositionsbeløb til imødegåelse af prisstigninger .....	<u>56</u>	
	<u>9.728</u>	
INDTÆGTER:		
1. statstilskud, 85% af 9.489 .....	8,066	
2. lejeindtægter .....	44	-17
3. renteindtægter .....	8	
4. gaver .....	225	
5. skolepenge .....	<u>1.385</u>	
	<u>9.728</u>	<u>9.489</u>

Niels Steensens Kollegium er optaget på listen over institutioner, til hvilke der kan ydes gaver, som medfører skattefrihed for giveren. Forældre og andre, der er interesseret i den fortsatte udbygning af Niels Steensens Gymnasium, kan yde skattefri gaver til dette formål ved indbetaling gennem Niels Steensens Kollegium's girokonto 6 401686, idet formålet bedes angivet på "kupon til modtageren".



## KONTORTID - TELEFONTID

Skolens postadresse er:

Sct. Kjeldsgade 3, 2100 København Ø.

Skolens kontorer:

Sct. Kjeldsgade 3, 1. sal,  
normal kontortid - kl. 9-14,  
telefon 01-20 93 40.

Rektor træffes normalt på skoledage kl. 13-14,  
dog ikke onsdag.

Henvendelser vedrørende skolepenge:

Birte Mortensen, bedst kl. 10-14, tlf. 01-20 93 39.

Henvendelse vedrørende 7. - 10. klassers elever:

inspektør John S. Lundorf, bedst kl. 15-16,  
tlf. 01-20 93 40.

*Man bedes i videst muligt omfang undgå telefoniske henvendelser i spiseafrikvartererne kl. 10.45 - 11.20 og kl. 11.40 - 12.05.*

# I N D H O L D

Befordring .....	14
Budget .....	22
Bøger til brug i undervisningen .....	20
Fagfordeling .....	4
Ferier og fridage .....	21
Forældrerepræsentantskabets styrelse .....	3
Fravær .....	20
Frikvarterer .....	21
Grundplan over skolens område .....	12
Grækenland, studierejse til .....	10
Gudstjenester .....	11
Kontortid .....	23
Medarbejdere, der gik .....	8
Medarbejdere, nye .....	9
Rygeområder .....	19
Skolebibliotek .....	14
Skolelæge .....	16
Skolepsykolog .....	16
Skoletandpleje .....	16
Skolevejledning .....	15
Studievejledning .....	17
Styrelsen .....	3
Støtteundervisning .....	17
Teaterbilletter .....	18
Teknisk-administrative medarbejdere .....	7
Telefonautomater .....	19
Telefonbesked .....	20
Telefontid .....	23

*Pulchra sunt quae videntur,  
Pulchriora quae sciuntur,  
Longe pulcherrima quae ignorantur.*