



Danskernes Historie Online

Danske Slægtsforskeres Bibliotek

Dette værk er downloadet fra Danskernes Historie Online

Danskernes Historie Online er Danmarks største digitaliseringsprojekt af litteratur inden for emner som personalhistorie, lokalhistorie og slægtsforskning. Biblioteket hører under den almennyttige forening Danske Slægtsforskere. Vi bevarer vores fælles kulturarv, digitaliserer den og stiller den til rådighed for alle interesserede.

Støt Danskernes Historie Online - Bliv sponsor

Som sponsor i biblioteket opnår du en række fordele. Læs mere om fordele og sponsorat her: <https://slaegtsbibliotek.dk/sponsorat>

Ophavsret

Biblioteket indeholder værker både med og uden ophavsret. For værker, som er omfattet af ophavsret, må PDF-filen kun benyttes til personligt brug.

Links

Slægtsforskernes Bibliotek: <https://slaegtsbibliotek.dk>

Danske Slægtsforskere: <https://slaegt.dk>

KILDEGÅRD GYMNASIUM



1977 - 78

KILDEGÅRD GYMNASIUM

Kildegårdsvej 87

2900 Hellerup

*

Skolens telefoner:

Rektors kontor: (01) 68 20 90

Regnskabskontoret: (01) 68 20 80

Inspektorkontoret: (01) 68 29 50

Lærerværelset: (01) 68 25 43

Skolelægen: (01) 68 10 00

Skoletandlægen: (01) 68 10 00

Private telefonmeddelelser til eleverne kan *kun* gives over
elevtelefonerne:

Overskolen: (01) 68 24 00

Hovedskolen: (01) 68 20 10

Giro:

Boglånet: 9 89 88

Skolen: 5 43 06

Pedel Vagn Sørensen, Lyngbyvej 319A, 2820 Gentofte,
telefon (01) 68 20 50

*

LEJREN I FÆRGELUNDEN

3630 Jægerspris

Tlf.: (03) 31 10 90

Elevtelefon: (03) 31 35 75

Lejrens tilsynsførende:

Parcellist Niels Knudsen, Fagerkærsvvej 5, Lunden, 3630 Jægerspris,
tlf.: (03) 31 02 64

*

Træffetider:

Rektor træffes som regel hver mandag, tirsdag og torsdag kl. 12,15-13.

Årsskriftet redigeres af rektor, lærerrådsformand og elevrådsformand
Omslagstegning og illustrationer: *Jens Mandrup*

KILDEGÅRD GYMNASIUM

1977-78



REKTOR ERIK MADSEN

KILDEGÅRD GYMNASIUM

E. Bay og Th. Moltkes Skoler

Den 1. november 1870 oprettedes Comtesse Moltkes Pigeskole, og den 1. september 1882 oprettedes Linnésgades Undervisning for Drengene, som senere fik navnene Østersøgades Latin- og Realskole og Østersøgades Gymnasium. Den 28. juni 1913 underlagdes de to skoler en selvejende institution med navnet E. Bay og Th. Moltkes Skoler. Skolerne sammenlagdes den 1. august 1961 til én skole med navnet Østersøgades Gymnasium. Efter udflytningen den 1. august 1964 ændredes navnet til Kildegård Gymnasium.

INSTITUTIONENS FORMÅL

Institutionens formål er at bibringe børn og unge undervisning og opdragelse gennem et samlet skoleforløb på grundlag af de til enhver tid for det offentlige skolevæsen gældende love og bestemmelser og med respekt af den i fundatsens § 2 anførte formålsangivelse, der har følgende ordlyd:

„Dens formål er at fortsætte den af Th. Moltke grundlagte „Comtesse Moltkes Pigeskole“ og det af os E. Bay og Th. Moltke i forening grundlagte „Østersøgades Gymnasium“, og anmode vi indtrængende alle, der kommer til at arbejde i skolen, at gøre, hvad de formår, for at skolerne også fremtidig styres i *kristelig ånd* og som *frie skoler*.“

Den selvejende institutions bestyrelse er:

Nils Dittmer
advokat
bestyrelsens formand

Kaare Thal-Jantzen
civilingeniør

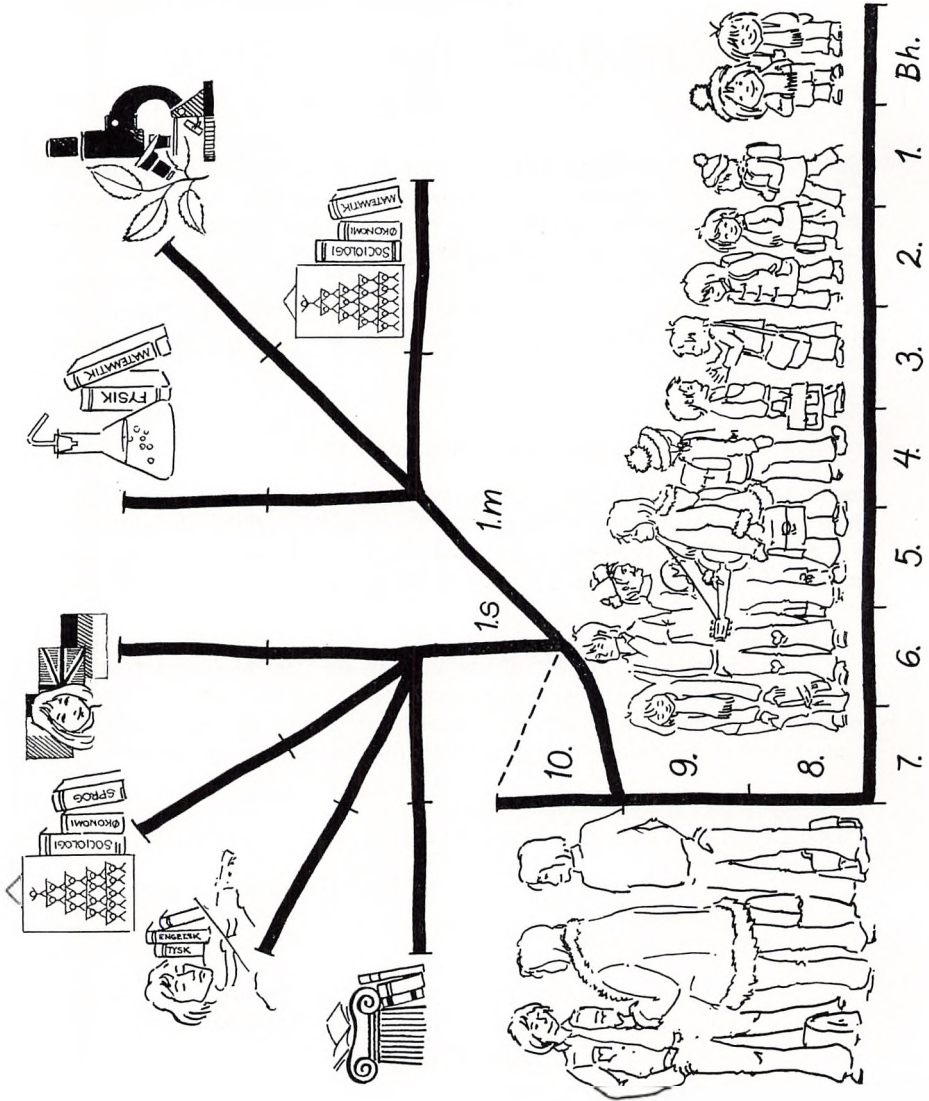
Niels Gangsted-Rasmussen
advokat

C. B. Lunøe
kontorchef

Dorte Westrup
lektor

Skolens struktur

efter gennemførelsen af den ny folkeskolelov



Vedrørende byggetilladelsen

Kildegård Gymnasium blev opført i 1962–64, og allerede dengang ønskede skolens brugere og ledelse et noget større bygningsvolumen end det, der på grund af usikkerheden omkring motorvejsprojektet blev givet tilladelse til at bygge. Ønsket har eksisteret siden, men mange forhold har hidtil hindret en virkeliggørelse af skiftende byggeplaner.

Efter gennemførelse af nye behovsanalyser og økonomiske beregninger, hvorved bestyrelsen bl.a. lagde vægt på, at det samlede elevtal ikke stiger, lod bestyrelsen i 1977 arkitekt Finn Monies Tegnestue I/S udarbejde et skitseprojekt til en udvidelse omfattende 6–8 klasseværelser, lokaliteter til musik og formning samt en boldhal med tilhørende faciliteter.

I vinterens løb blev et endeligt projekt udarbejdet i samråd med bl.a. forældrerådet, elevrådet og lærerrådet, og omkring 1. april 1978 havde bestyrelsen modtaget de forskellige myndigheders godkendelse af projektet, herunder navnlig undervisningsministeriets tilladelse til straks at iværksætte byggeriets 1. etape, som bliver en udvidelse af vestfløjen.

Vi håber, at de gener, som de kommende års byggeri uvægerlig medfører, vil blive taget med godt humør, og at resultatet bliver en endnu bedre ramme for alle, der er tilknyttet Kildegård Gymnasium.

Nils Dittmer

Advokat

Bestyrelsens formand

Vejledende timefordelingsplan for folkeskolen (26 elever)

Fag/klassetrin	1	2	3	4	5	6	7	8	9	10
Dansk	10 ⁴	8 ³	7 ²	6 ²	6 ²	6 ²	6 ¹	6	6	6
Klassens time	1	1	1	1	1	1	1	1	1	1
Regning/matematik	5 ²	4 ²	4 ²	4 ²	4 ¹	4	4	4x	4x	(4x)
Idræt	1	2	2	2	2	2	2	2	2	3
Kristendomskundsk.	1	1	1	2	1	2		1	1	(v)
Samtidsorientering			4	4	4			3	3	3
Historie						2	2			
Geografi						2	2			
Biologi						2	2			
Engelsk					4 ²	4	3	3x	3x	3x
Fysik/kemi							2 ¹	2	2x	(2x)
Tysk							(3 ³)	(4x)	(4x)	(4x)
Latin									(4)	
Fransk										(4)
Formning	1	2	2	2	1	1		v	v	v
Musik	1	2	2	2	2			v	v	v
Håndarbejde				2 ²	2 ²			v	v	v
Sløjd					2 ²	2 ²		v	v	v
Hjemkundskab						2 ²	3 ³	v	v	v
Maskinskrivning								v	v	v
Arbejdskundskab								v	v	v
Elevtimal	20	20	23	25	29	30	30	30	30	30

Oversigt over afgangsprøverne:

FAG/KLASSETRIN	8.	9.	10.
Dansk		A	A/U
Regning/matematik		A	A/U
Engelsk		A	A/U
Fysik/kemi		A	A/U
Tysk		A	A/U
Latin		A	
Fransk			A
Håndarbejde		A	A
Sløjd		A	A
Hjemkundskab		A	A
Maskinskrivning		A	A

A = Afgangsprøve.

U = Udvidet afgangsprøve.

Timefordelingsplan for Kildegård Gymnasium (22-26 elever)

Fag/klasetrin	1	2	3	4	5	6	7	8	9	10
Dansk	10 ⁴	8 ³	7 ²	6 ²	6 ²	6 ¹	5 ²	5 ¹	5 ¹	5 ¹
Klassens time	1	1	1	1	1	1	1	1	1	1
Regning/matematik	5 ²	4 ²	4 ²	4 ²	4	4	4	4 ²	4 ²	(4x)
Idræt	1	2	2	2	3	2	2	2	2	3
Kristendomskundsk.	1	2	2	1	1	2	1		1	(v)
Samtidsorientering								1	1	3
Historie			1	1	2	2	2	2	1	
Geografi			1	2	1	2	2	1	2	
Biologi			2	1	1	2	2	2	1	
Engelsk					3 ³	4	3	3 ²	3 ²	4x
Fysik/kemi							2	2	2 ¹	(2x)
Tysk							3 ³	3 ²	3 ²	(4x)
Latin								(2)	(2)	
Fransk										(4)
Formning	1 ¹	1 ¹	1 ¹	1 ¹	1 ¹	1 ¹		v	v	v
Musik	1	2	2	2	2	2		v	v	v
Håndarbejde				2 ²	2 ²			v	v	v
Sløjd				2 ²	2 ²	2 ²		v	v	v
Hjemkundskab							3 ³	v	v	v
Maskinskrivning								v	v	v
Spec. dansk								v		v
Arbejdskundskab										v
Elevtimetal	20	20	23	25	29	30	30	30	30	30

Signaturforklaringer:

Dansk 10⁴ : betyder, at eleverne har 10 dansktimer, hvoraf 4 er deletimer.

v : står for valgfag (eleverne vælger et valgfag à 2 timer/uge).

(4) : timetal i parentes angiver, at faget er et tilbudsfag, der kan bortvælges (jvf. den vejledende plan).

x : Krydset angiver, at faget kan læses som grundkursus eller som udvidet kursus.

Vedrørende valgfag kan det oplyses, at der kan aflægges prøve i følgende valgfag: håndarbejde, sløjd, hjemkundskab og maskinskrivning.

Vedtægter
for
forældrerepræsentationen
på
Kildegård Gymnasium

§ 1.

Kildgård Gymnasiums forældrerepræsentation har til formål at medvirke til det bedst mulige samarbejde skole, elever og forældre imellem.

Forældrerepræsentationen består af forældrerepræsentanter, forældrerepræsentantskabet og forældrerådet.

§ 2.

For hver af klasserne inden for grundskolens 1.–10. skoleår samt for børnehaveklasserne vælges en repræsentant, forældrerrepræsentanten.

Stemmeberettiget og valgbar er forældrene til eleverne i hver klasse. Dog er forældrerrepræsentanter for andre klasser samt medlemmer af skolens bestyrelse og skolens medarbejdere ikke valgbar.

Valget af forældrerepræsentant finder sted på det ordinære klassemøde, jfr. § stk. 4, og ved simpel stemmeflerhed.

Valg af suppleant finder sted på samme møde og på samme betingelser.

Alle valg gælder for eet år ad gangen. Genvalg kan finde sted. Ingen kan genvælges mere end 2 gange, såfremt der er andre kandidater.

Såfremt valgbar repræsenterende 2/3 af klassens hjem skriftligt overfor klasselæreren anmoder herom, skal der af denne indkaldes til nyt klassemøde, hvor der da kan vælges en ny forældrerepræsentant, såfremt mindst halvdelen af klassens hjem er repræsenteret af stemmeberettigede personer på dette klassemøde. For indkaldelsen og valget gælder iøvrigt foranstående regler. Den valgte suppleant fortsætter som sådan.

Der kan alene afgives een stemme for hver elev.

§ 3.

Forældrerepræsentanten skal på opfordring af forældre til elever i klassen rette henvendelser til klasselæreren, rektor, viceskoleinspektører eller forældrerådet.

De enkelte læreres og elevers forhold må ikke behandles på klassemøder.

Forældrerepræsentanten skal holde forældrene orienterede om forældrerådets behandling af sager af speciel interesse for klassen og kan indhente forældrenes mening i sager, der af forældrerådet forelægges til udtalelse.

Forældrerepræsentanten indkalder skriftligt og efter aftale med klasselæreren – med 14 dages varsel – til det ordinære klassemøde, der skal afholdes

i begyndelsen af det nye skoleår, dog senest den 15. september, med følgende dagsorden: 1) Orientering ved forældrerepræsentanten. 2) Orientering ved klasselæreren og, hvis det skønnes nødvendigt, andre af klassens lærere. 3) Valg af forældrerepræsentant og suppleant. 4) Eventuelt.

Hvis der ikke er nogen forældrerepræsentant indkaldes mødet af klasse-læreren.

§ 4.

Forældrerepræsentantskabet består af samtlige forældrerepræsentanter. Dets formand er forældrerådets formand.

Forældrerepræsentantskabet afholder mindst 2 årlige møder henholdsvis senest den 15. oktober og senest den 15. marts.

Alle møder indkaldes skriftligt af forældrerådets formand med mindst 14 dages varsel.

Dagsordenen for efterårsmødet skal i hvert fald indeholde: 1) Beretning ved formanden. 2) Orientering om skolens virksomhed ved rektor, en repræsentant for hhv. lærerrådet og elevrådet. 3) Fornødent valg af medlemmer og suppleant til forældrerådet. 4) Eventuelt.

Forslag til behandling på forældrerepræsentantskabsmøderne, herunder opstilling af kandidater til valgene, skal være formanden i hænde senest 10 dage før mødet og skal af denne videresendes til forældrerepræsentanterne senest 6 dage før mødet.

Forældrerepræsentantskabets beslutninger og valg sker med simpel stemmeflerhed.

En repræsentant for bestyrelsen, rektor, en repræsentant for lærerrådet og for elevrådet har ret til at deltage i alle forældrerepræsentantskabsmøder, men uden stemmeret.

Afholdelse af forældrerepræsentantskabsmøder udover de i stk. 2 nævnte kan finde sted efter begæring herom til forældrerådets formand fra halvdelen af forældrerepræsentanterne, 3 medlemmer af forældrerådet eller fra rektor. Mødet skal afholdes senest 3 uger efter begæringens modtagelse.

Såfremt 2/3 af forældrerepræsentanterne skriftligt overfor forældrerådets formand anmoder herom, skal der af denne inden 3 uger indkaldes til nyt forældrerepræsentantskabsmøde, hvor der da kan vælges nyt forældreråd, såfremt mindst halvdelen af forældrerepræsentanterne stemmer herfor.

De enkelte læreres og elevers forhold må ikke behandles på forældrerepræsentantskabsmøderne.

Referat af forældrerepræsentantskabsmøderne udsendes gennem KG meddelelser.

§ 5.

Forældrerådet består af 5 forældrerepræsentanter.

Valg af forældrerådets medlemmer og en suppleant for disse finder sted på forældrerepræsentantskabets efterårsmøde.

Rådsmedlemmerne og suppleanten vælges for 2 år. I lige årstal afgår 3 og i ulige årstal 2 af forældrerådets medlemmer. Genvalg kan finde sted, så længe vedkommende forinden er valgt som forældrerepræsentant.

Ved valg af rådsmedlemmer skal der være mindst eet forældrerådsmedlem for hvert af følgende klassetrin: børnehaveklasse–3. klasse, 4.–7. klasse og 8.–10. klasse.

Valgene kan kun afholdes, hvis mindst halvdelen af forældrerepræsentanterne er til stede. Hvis denne betingelse ikke er opfyldt, indkalder forældrerådets formand til et nyt forældrerepræsentantskabsmøde, der da er beslutningsdygtigt.

Valgene afgøres ved simpel stemmeflerhed efter skriftlig afstemning.

Forældrerådet konstituerer sig efter hvert efterårsmøde i forældrerepræsentantskabet med formand, næstformand og sekretær.

§ 6.

Formanden for forældrerådet indkalder skriftligt med mindst 1 uges varsel til forældrerådets møder. Forældrerådet er beslutningsdygtigt, når mindst 3 medlemmer er til stede.

Forældrerådets afgørelser træffes med simpel stemmeflerhed. I tilfælde af stemmelighed gør formandens stemme udslaget.

En repræsentant for bestyrelsen, rektor, en repræsentant for lærerrådet og for elevrådet har ret til at deltage i forældrerådets møder, men uden stemmeret.

Mødereferater udsendes til alle forældrerepræsentanterne samt til rektor, bestyrelsen, lærerrådet og elevrådet.

§ 7.

Forældrerådet har følgende opgaver:

- a. Det medvirker ved løsning af skolens sociale opgaver.
- b. Det udtaler sig til bestyrelsen om lærerrådets indstillinger vedrørende:
 - 1) skolens timefordelingsplaner
 - 2) skolens læseplaner
 - 3) ordningen og omfanget af årsprøver.
- c. Et medlem fra forældrerådet kan deltage i forhandlinger om ansættelse af skolens leder og grundskolelærere.
- d. Det udtaler sig om og kan stille forslag til:
 - 1) budgettet, specielt den del der vedrører løsningen af sociale opgaver og indkøb af undervisningsmidler
 - 2) skolens anlæg og bygninger, herunder forbedring af skolelokaler og udendørsarealer.

- e. Det udtaler sig i alle sager, der forelægges det af bestyrelsen, rektor, lærerrådet og elevrådet.
- f. Det kan iøvrigt på forældrerepræsentationens vegne og på dennes opfordring udtale sig om og stille forslag vedrørende ethvert emne, der er omfattet af forældrerepræsentationens formålsbestemmelse.

De enkelte læreres og elevers forhold må ikke behandles på forældrerådsmøderne.

§ 8.

Hvis det barn, der betinger en forældrerepræsentants valgbarhed, jfr. § 2, udmeldes af skolen i løbet af skoleåret, indtræder suppleanten straks som forældrerepræsentant. Hvis et forældrerådsmedlem fratræder midt i valgperioden, indtræder forældrerådets suppleant straks som rådsmedlem i det fratrædende medlems resterende valgperiode, og en ny suppleant vælges på førstkommende forældrerepræsentantskabsmøde.

§ 9.

Ændring af nærværende vedtægter kan alene foretages af forældrerepræsentantskabet. Ændringsforslaget skal tilsendes forældrerepræsentanterne sammen med indkaldelsen til forældrerepræsentantskabsmødet, efter at det forinden er forelagt for bestyrelsen, rektor, lærerrådet og elevrådet, og disse har haft lejlighed til at kommentere det. De afgivne kommentarer skal forelægges forældrerepræsentanterne sammen med ændringsforslaget.

Forslaget om vedtægtsændringer kan kun vedtages, når mere end halvdelen af forældrerepræsentanterne er til stede og mindst $2/3$ af de tilstedeværende stemmer for forslaget. Hvis mindre end halvdelen er til stede, men forslaget dog opnår vedtagelse som nævnt, kan forældrerepræsentantskabet vedtage, at der indkaldes til nyt forældrerepræsentantskabsmøde, der da er beslutningsdygtigt uanset antallet af fremmødte, og hvor vedtægtsændringerne kan vedtages med nævnte flertal.

§ 10.

Beslutning om opløsning af forældrerepræsentationen kan alene træffes på et møde, hvortil hele forældre kredsen for børnehaveklasserne-grundskolens 10. klassetrin er indkaldt. Mødet skal indkaldes skriftligt med 14 dages varsel. Forslaget om opløsningen skal være angivet på den udsendte dagsorden. Til forslagens vedtagelse kræves, at halvdelen af klassernes hjem er repræsenteret, og at $3/4$ af de tilstedeværende stemmer for forslaget. Stemmeberettiget af de i § 2 stk. 2 nævnte personer, dog at der alene kan afgives een stemme for hver elev.

Vedtaget på forældrerepræsentantskabsmødet

den 25/4 1978.

Forældrerådet 1977-78

*Ilona Munck
Annette Foldberg
Helle Hornhaver
Ulla Lund-Nielsen
Lars Poulsen-Hansen*

K.G.'s forældrerepræsentantskab 1977-78

bh-kl. a:	<i>Anne Hald</i>	6 ah:	<i>Torben Østerby</i>
bh-kl. b:	<i>Helle Juhl</i>	6 bh:	<i>Yvonne Gorm Hansen</i>
1 ah:	<i>Annette Foldberg</i>	7 ah:	<i>Inge Liborius</i>
1 bh:	<i>Lars Poulsen-Hansen</i>	7 bh:	<i>Flemming Parlo</i>
2 ah:	<i>Kitty Bøttger</i>	8 a:	<i>Michael Worsfold</i>
2 bh:	<i>Tove Klintøe</i>	8 b:	<i>Ulla Lund-Nielsen</i>
3 ah:	<i>Nina Busekist</i>	8 c:	<i>Lis Egmont-Petersen</i>
3 bh:	<i>Kirsten Hoffmann-Fischer</i>	8 d:	<i>Birgitte Tufte</i>
4 ah:	<i>Marianne Struwe</i>	9 a:	<i>Anne Fabricius-Bjerre</i>
4 bh:	<i>Ebba Berg-Sørensen</i>	9 b:	<i>Agneta Pedersen</i>
5 ah:	<i>Helle Hornhaver</i>	9 c:	<i>Hans Flodgaard</i>
5 bh:	<i>Jørgen Tjørning</i>	9 d:	<i>Mogens Köhl</i>

Lærerrepræsentationen

Indtil 15/9: *Henrik Bengtsson* (formand)
Birthe Amtoft (næstformand)
Ole Søbye (repræsentant for folkeskoleafd.)
Estrid Silau (repræsentant for folkeskoleafd.)
Leif Hansen (repræsentant for gymnasiet)

Fra 15/9: *Birthe Amtoft* (formand)
Helge Kastrup Olsen (næstformand)
Ole Søbye (repræsentant for folkeskolen)
Estrid Silau (repræsentant for folkeskoleafd.)
Leif Hansen (repræsentant for gymnasiet)

Elevrepræsentation

Første halvår: 8. *Henrik Størner*, 8 c
9. *Michael Jensen*, 9 c
1. g: *Birgitte Haack-Møller*, 1 a (næstformand)
2. g: *Signe Hansen*, 2 z
3. g: *Birger Baylum Madsen*, 3 z (formand)

Andet halvår: 8. *Henrik Størner*, 8 c (næstformand)
9. *Michael Jensen*, 9 c
10. *Jens Rud*, 3 br
1. g: *Bo Stæhr*, 1 b
2. g: *Henrik Meyer*, 2 x (formand)
3. g: *Christian Kjer*, 3 x

Samarbejdsudvalget

består af:

rektor, lærerrepræsentationen og elevrepræsentationen

Skolebetaling

For skoleåret 1978-79 er skolebetalingen fastsat til følgende beløb:

11 rater à 280 kr.

Skolepengene vil normalt følge pristal og dyrtidsreguleringer.

Skolepengene indbetales i 11 rater, som forfalder til betaling 15. august og derefter hver den første i månederne september-juni incl.

Fripladser: Elever, hvis forældres indtægtsforhold berettiger dertil, kan få hel eller halv friplads. Ansøgning herom indgives af den pågældende elevs forældre ved brug af en ansøgningsblanket, som kan afhentes på skolens kontor ved skoleårets begyndelse. Ansøgningen, som skal attesteres af skattemyndigheden, indsendes til rektor inden den 10. september. Friplads tildeles for et skoleår ad gangen, hvorfor ansøgning må indgives hvert år.

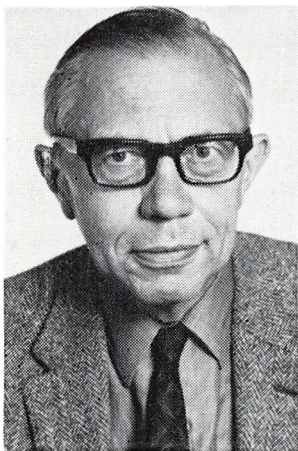
For elever, der har fået tildelt halv friplads, indbetales *halv* månedsrate.

„Dansk Adelsforbund“ har ret til at besætte 2 halve fripladser. Ansøgning indgives til adelsforbundets bestyrelse.

Indbetaling: Skolen modtager indbetaling på *girokonto 54306*. Undlad venligst at benytte checks eller kontant betaling. Hver elev får ved skoleårets begyndelse udleveret 11 giroindbetalingskort, og man anmodes om at udfylde afsenderkuponen med elevens navn, nummer og klasse, også selv om man anvender egen girokonto.

Et firkløver forlader K.G.

En ener



Lektor *Holger Bekker-Jensen* blev ansat på skolen i 1935 med undervisningskompetence i historie, dansk og religion.

Blader man skolens årsskrifter igennem for de sidste 42 år dukker navnet Bekker-Jensen op i skolens dagbog et imponerende antal gange i forbindelse med ekskursioner og studierejser.

Studiemålene har været så forskellige som Galle og Jessens Chokoladefabrik, Politikens Hus og Lejre Vandværk, men to stednavne dukker dog bestandig op i forbindelse med Bekker-Jensen: Sønderjylland og Lejren i Færgelunden.

Sønderjylland har været det faste historiske ekskursionsmål for gymnasiets elever gennem en lang årrække, og på sådan en tur

oplevede man Bekker-Jensen som en inspirerende fortæller og hyggelig rejseledsager, med en ikke ringe portion humoristisk sans.

Lejren har dog nok været Bekker-Jensens yndlingsmål. De bibelkredse han startede på skolen fik hurtigt lejren som fast holdepunkt, fordi man her frit kunne fremføre sine meninger og starte diskussioner af vidt forskellig art.

Der har sikkert op gennem tiderne været en del, som ikke var enige med Bekker-Jensen i alle hans synspunkter. Men hvis det er sandt hvad Piet Hein skal have udtalt at »Er der indenfor samme institution to mennesker som altid er enige, så er mindst den ene overflødig«, så kan det fastslåes, at Bekker-Jensen ikke har været overflødig i de 43 år, han har virket ved Bay og Moltkes skoler.

Mange yngre kolleger har måske et lidt usikkert billede af Bekker-Jensen, fordi han på lærerværelset foretrak at sidde i sin krog alene med sin avis, sin faglitteratur eller med sin store korrespondance med gamle elever.

Stor var derfor glæden når Bekker-Jensen ved festlige lejligheder afslørede et andet jeg og holdt tale for en kollega. Frækt, satirisk men fremført på en så charmerende og afvæbnende facon, at alle overgav sig betingelsesløst.

Hans kærlighed til idræt er måske ukendt for de fleste. Som aktiv var han en af Danmarks bedste sprintere og i en årrække formand for KFUM-klubben »Ben Hur«. Også fodbold i B 93 står hans hjerte nær. Hvis nogle tror, at Bekker læser dagens kronik først i sin avis, tager de fejl. Mød ham i 9 frikvarteret om mandagen, så kan man på ansigtsudtrykket se om B 93 har vundet eller tabt.

Bekker-Jensen har altid holdt af sit arbejde, og har med en vis bekymring set hen til den dag, hvor han skulle holde op.

Den samme bekymring har vi andre også, for i Bekker-Jensen har skolen altid haft en af sine mest trofaste »supporters«.

En gentleman



Den 31. juli 1978 trækker lektor *H. W. Elmquist* sig tilbage fra stillingen som lektor ved Kildegård Gymnasium efter 33 års arbejde som lærer ved skolen.

Elmquists interesser er ikke blot begrænset til hans to undervisningsfag tysk og dansk, de var – og er – faktisk ubegrænsede. Det oplever man bedst, hvis man er blandt de heldige, som har været med på en af de utallige rejser, som Elmquist har arrangeret lige siden grænserne blev åbnet til udlandet efter 2. verdenskrig. Hans utilslørede begejstring, når han fortæller og forklarer, er altid baseret på en dyb kærlighed til de ting, han viser sine deltagere.

Hans grundighed og energi kender ingen grænser. Det føler enhver rejsedeltager på sin krop uanset om turens mål er Italien, Spanien eller Alperne. De mageligt anlagte må nøjes med at se rutens gastronomiske oaser udefra, for dagens program skal holdes. Mange elever har efter en lang dag fyldt med nye indtryk spurgt »Må vi ikke godt gå i seng før tiden«.

Et er helt sikkert – alle har fået en kulturhistorisk værdifuld oplevelse for livet, hvis de har været på rejse med Elmquist.

Rejseoplevelserne er dog ikke blevet forbeholdt de aktive. Gennem sine professionelle filmoptagelser og lysbilleder har han dygtigt delagtigtgjort en stor kreds af mennesker i sine indtryk af personer og landskaber fra sine rejser.

Som lejrinspektør gennem en lang årrække og som deltager i utallige weekend- og ferieophold i lejren med nuværende og tidligere elever, har Elmquist sat sit personlige præg på udviklingen. Alle dispositioner har været dikteret af venlighed og utrolig loyalitet overfor både skole og elever. For Elmquist har der aldrig været noget valg mellem lette og besværlige løsninger, der har kun været een mulighed, den rigtige.

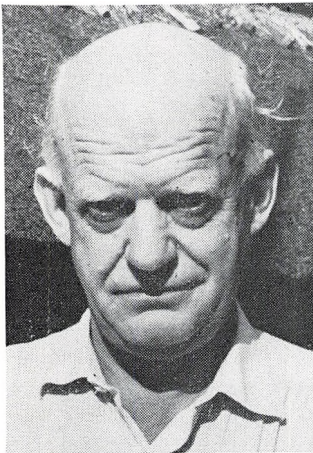
Elmquist forhold til sin undervisning har været præget af hans beskedenhed og bekymring for, om den var af tilstrækkelig høj kvalitet. Hans fagkolleger kan oplyse, at de sjældent har mødt en lærer, der i den grad har været i stand til at bringe sin undervisning i overensstemmelse med de skiftende krav, som Elmquist har været det.

»Han har desuden en sjælden evne til at åbne elevernes øjne for skønheden og poesien i den danske litteratur« siger en elev fra halvfjerdserne om hans undervisning.

På lærerråds møderne har hans velgennemtænkte og velformulerede indlæg ofte sat tingene på plads og bragt en diskussion ud af et dødvande.

Ingen tvivl om at vi vil savne Elmquist – vi tror også han vil savne skolen, men håber, at han har valgt rigtigt, når han lader sig førtidspensionere, for »i tide at forberede sig til den dag han bliver rigtig pensionist.«

En jyde



Da lektor *Knud Laursen* meddelte, at han ikke mere ønskede timer i gymnasiet, fordi hans helbred krævede en nedsat fysisk aktivitet, var hans største bekymring den, at hans beslutning ville påføre andre noget ekstraarbejde.

»Jeg ved, du skriver noget i skolens årsskrift«, sagde han, »men gør det kort, skriv blot: han holder meget af sin kone og af cognac«.

For alle, der kender Knud Laursen, ville disse ord være tilstrækkelige, for de fortæller noget om hans beskedenhed, om hans trofasthed og loyalitet og om hans sans for barsk humor. Med rødder tilbage i god, sej, jysk landmandstradition, hvor resultatet er afhængig af, at alle yder deres, begyndte Knud Laursen i 1940 som fysik- og matematiklærer ved Østersøgades Gymnasium. Tro mod traditionerne og sin natur

er der siden ikke det område på skolen, som ikke bærer præg af Knud Laursens venlige, bestemte, logiske og omhyggelige arbejde.

Han har været konstitueret rektor, administrativ inspektør, boginspektør, redaktør, skemalægger, lejrinspektør og regnskabsfører for blot at nævne en lille del af de administrative opgaver. Som administrator oplever man menneskeskæbner, hvor man føler en utrolig afmagt. En ødelagt cykel eller en stjålet pung kan have katastrofale følger for den elev, det rammer. Men Knud Laursen har aldrig ladet et problem ligge uløst. Med utrolig opfindsomhed har han samlet penge til sin »englekasse« og hjulpet elever over akutte vanskeligheder.

Når en klasse tager på tur, modtager man ofte triste afbud fra elever, fordi de ikke kan skaffe de nødvendige penge. Også dette problem har Knud Laursen løst. Han oprettede en rejsefond, hvor midlerne blev skaffet til veje ved skolearrangementer og hvor en af hovedkræfterne bag arrangementet altid var Knud Laursen.

Men der er større problemer, der skal løses på en skole. Med en sammenlægning af alle små og store fonds i ét stort: »KG's Fond af 1975« har Knud Laursen nu også sikret økonomi og vedtægter, der gør det muligt bl.a. at yde studiestøtte til elever, der ellers måtte ophøre med deres skolegang og uddannelse. En fantastisk bedrift, som ville være både en socialminister og en undervisningsminister værdig.

Knud Laursens evne til at fremskaffe penge har skolen nydt godt af i mange andre sammenhænge. Da man skulle have bygget en ny fløj i lejren, skaffede Knud Laursen den nødvendige likvide startkapital på kr. 80.000 via salg af lejrobligationer. Og da skolen sidste år fik at vide, at lejrudgifterne ikke var tilskudsberettiget, påtog Knud Laursen sig endnu en gang at fremskaffe et beløb til lejr fonden, således at fondsrenterne kunne dække de ikke tilskudsberettigede driftsomkostninger. Endnu har han 400 obligationer à kr. 100 på lager, som plager ham lidt . . .

Hans pompøse og lidt bryske udseende kombineret med et utal af panderynker har narret mange nye kolleger og elever, og har været benyttet i mangen en god spøg. Hans bekymring for at drive spøgen for vidt, har jeg personligt oplevet, da Knud Laursen fortalte en ny kollega, at man til sidste lærermøde i året altid mødte op i sit bedste tøj. Da den unge kollega ankom i kjole og hvidt, mødte han en yderst ulykkelig Knud Laursen, der først faldt til ro, da det viste sig, at udstyret var anskaffet af hensyn til en bryllupsmiddag senere på dagen.

Hans daglige arbejde har været præget af stor menneskelig forståelse for elevernes problemer. Han har gerne påtaget sig ekstraarbejde udenfor skoletid, hvis en elev havde brug for hans hjælp, og rettet opgaver på sygesengen, hvis det var nødvendigt. Mange elever og kolleger har igennem årene modtaget en fast strøm af små livsbekræftende og humørfyldte hilsener fra familien Laursen.

En engel



Og det er netop i familien, Knud Laursen henter sin styrke. Gertrud Laursen har været den hjertevarme person, der med et lyst og dejligt sind har støttet og muliggjort alle de ideer, som »Store Knud« har disket op med.

Gertrud Laursen har siden 1960 taget sig af religionsundervisningen i de små klasser, og hvis der er noget sandt i, at eksemplets magt er afgørende, så er Kildegård Gymnasium i dag befolket med små helgener. KG har altid været et pseudonym for Knud og Gertrud.

Skolens lærerkollegium 1977-78

- Erik Aggerholm*, lektor, 1934, geografi, idræt.
Gerda Aggerholm, overlærer, 1948, matematik.
Birthe Amtoft, lærer, 1967, dansk, musik.
Mette Amtoft, lærer, 1976, dansk, biologi, geografi, idræt.
Jens Peter Andersen, lærer, 1974, fysik, matematik, idræt.
Peter Aude, 1976, korsang.
Vibeke Bagge, lektor, 1964, fransk, tysk.
Niels Bak-Pedersen, adjunkt, dansk, 1977.
Else Balslev, lærer, 1960, tysk.
Holger Bekker-Jensen, lektor, 1935, historie.
Henrik Bengtsson, lektor, 1965, matematik, kemi.
Agnete Bentzen, lektor, 1962, matematik.
Lone Borregaard, lærer, 1972, engelsk, dansk.
Elisabeth Bryld, adjunkt, 1971, latin, oldtidskundskab.
Anne Busk, assistent i børnehaveklasse A, 1976.
Margrethe Kaae Christensen, faglærer, 1974, husgerning, maskinskrivning.
Jørgen Dahlmann-Hansen, lektor, 1944, engelsk.
Klaus Danø, lærer, 1974, geografi, idræt, matematik, biologi.
Else Eiberg, lærer, 1976, dansk, tysk.

Preben Ellefsen, lærer, 1975, biologi, geografi.
H. W. Elmquist, lektor, 1945, dansk, tysk.
Lisa Espersen, lærer, 1976, engelsk, formning.
Torsten Fester, timelærer, 1977, idræt, biologi.
Ulla Gran, børnehaveklasseleder, 1974.
Leif Hansen, lektor, 1962, biologi.
Leif Hasle, lektor, 1964, religion, oldtidskundskab, latin.
Ina Hegner, lærer, 1976, dansk, religion.
Frans Heine-Poulsen, lærer, 1971, dansk, historie.
Lars Heje Hansen, timelærer, 1976, musik, orkester.
Lisbeth Helweg, lærer, 1955, musik.
Ilse Hjermind, overlærer, 1968, specialundervisning, dansk.
Bent Haastrup, adjunkt, 1967, musik, matematik.
Elisabeth Jarløv, lærer, 1964, engelsk, dansk.
Inge Jonasson, adjunkt, 1976, fransk, engelsk.
Else Jørgensen, overlærer, 1958, dansk, håndgerning, specialundervisning.
Ingrid Helms Kristensen, overlærer, 1949, dansk, historie, religion.
Erling Krog, adjunkt, 1965, musik, dansk.
Jens Kvorning, lærer, 1971, matematik, idræt.
Gertrud Laursen, lærer, 1960, religion.
Knud Laursen, lektor, 1940, fysik.
Børge Lykkebo Pedersen, lektor, 1977, matematik, fysik.
Else Lænkholm, overlærer, 1953, historie, religion, dansk, specialundervisning.
Erik Madsen, rektor, 1958, biologi, idræt.
Ketti Glerup Madsen, lærer, 1972, idræt, håndarbejde.
Jens Mandrup, tegner, 1971, formning.
Esther Michaelsen, lærer, 1970, idræt.
Judyan Munch, lærer, 1976, gymnastik, engelsk.
Ib Frølund Møller, lærer, 1976, matematik, fysik.
Torben Vagn Møller, adjunkt, 1966, musik, fransk.
Hans Neerbek, lektor, 1949, historie, oldtidskundskab.
Bodil Nielsen, årsvikar, 1977, matematik.
Ole Nygaard, adjunkt, 1967, fysik, kemi.
Ole Nørgaard-Larsen, adjunkt, 1977, historie, fransk.
Flemming Næsland, lærer, 1962, matematik, fysik.
Gerda Næsland, lærer, 1962, håndgerning, dansk, maskinskrivning.
Helge Kastrup Olsen, adjunkt, 1977, fysik, matematik.
Helle Petersen, lærer, 1972, husgerning, orientering, historie, religion.
Jette Prip, lærer, 1977, dansk, historie, samtidsorientering.
Vibeke Rasmussen, overlærer, 1948, dansk, formning.
Gerda Rosenmeier, overlærer, cand. mag., 1961, engelsk.
Peter Røjel, cand. phil., 1974, samfundsfag, religion, studievejledning.

Lone Reippurt Pedersen, lærer, 1977, latin, geografi, biologi.
Peter Seiffert, årsvikar, 1976, geografi, biologi, historie, samtidsorientering, idræt.
Estrid Silau, overlærer, 1974, matematik, specialundervisning.
Ole Silau, viceskoleinspektør, 1961, matematik, erhvervsorientering.
Gerda Spang-Hanssen, adjunkt, 1970, fransk, dansk.
Kirsten Stamer, adjunkt, 1970, dansk.
Helle Starris, assistent i børnehaveklasse B, 1977.
Kirsten Starup, timelærer, 1977, idræt.
Carl Christian Struwe, lektor, 1929, tysk.
Niels Støvring-Nielsen, lektor, 1958, engelsk, studievejledning.
Ole Søbbye, lærer, 1974, matematik, idræt.
Jørgen Sønderskov, cand. scient., 1975, geografi, biologi.
May Britt Sørensen, lærer, støtteundervisning.
Bent Thorkilsen, adjunkt, 1976, fysik, kemi.
Niels Wamberg, lærer, 1964, sløjd.
Erika Warming, lærer, 1976, tysk, fransk.

I skoleåret 1977/78 har lærer *Finn Wellejus* været på årskursus på DLH.

Rektors stedfortræder: *Knud Laursen*.
Adm. inspektør for gymnasiet: *Henrik Bengtsson*.
Viceskoleinspektør: *Ole Silau*, tillige skolevejleder.
Boglånet: *Frans Heine-Poulsen* og *Jens Peter Andersen*.
Lejrinspektør: *Fl. Næsland*.
Regnskabsfører: *Annelise Jensen*, 1976.
Assistent: *Grete Wied Jørgensen*, 1977.
Sekretær: *Gudrun Dal*, 1967.
Assisterende sekretær: *Lis Aabye Nielsen*, 1973.
Assisterende sekretær: *Anne Lise Hansen*, 1978.
Skolelæge: *Knud Wilken-Jensen*, 1949–64, 1970.
Skolesundhedsplejerske: *Lise Larsen*, 1964.
Skolepsykologer: *K. Heebøl-Nielsen*, 1970.
Helen Kjærgaard, 1977.
Skoletandlæge: *Lilli Jacobsen*, 1974.
Klinikassistent: *Ellen Busch*, 1974.

Tillidsmand for Danmarks Lærerforening: *Mette Amtoft*.
Tillidsmand for Gymnasieskolernes Lærerforening: *Peter Røjel*.
Studielektorer: *Hans Neerbek*, *Henrik Bengtsson*.

I skoleåret 1977/78 har følgende været lærerkandidater:

Peter Nærum-Pedersen i fysik og matematik.

Vejledere: Agnete Bentzen, Bent Haastrup, Ole Nygaard, Bent Torkilsen. Niels Ulrik Hansen i geografi og biologi.

Vejledere: Erik Aggerholm, Leif Hansen, Jørgen Sønderskov.

cand. mag. Anne Skak-Nielsen i fransk og latin.

Vejledere: E. Bryld, I. Jonasson, G. Spang-Hanssen.

cand. mag. Lisbeth Nyborg i dansk og engelsk.

Vejledere: E. Krog, N. Bak Petersen, N. Støvring, J. Dahlmann-Hansen.

cand. phil. Aase Heyde i fransk.

Vejledere: T. V. Møller, V. Bagge, G. Spang-Hanssen, I. Jonasson.

cand. mag. Estrid Haulrich i engelsk.

Vejledere: N. Støvring.

cand. mag. Anne Marie Madsen i fransk og idræt.

Vejledere: T. W. Møller, G. Spang-Hanssen, I. Jonasson, E. Madsen, K. Madsen.

cand. Michael Bartroff i dansk og samfundsfag.

Vejledere: N. Bak Petersen, K. Stamer, P. Røjel.

Regler for optagelse og indmeldelse i Kildegård Gymnasium

Uddrag af „Lov om Folkeskolen“:

„Optagelse i børnehaveklasse og 1. klasse

§ 37. Et barn kan efter forældrenes anmodning optages i en *børnehaveklasse* i det kalenderår, hvor barnet fylder 6 år, eller senere. Ønskes flere børn optaget, end der er plads til, optages de ældste børn først, medmindre særlige hensyn til de enkelte børn taler for at fravige denne rækkefølge.

Stk. 2. Er der tilmeldt færre børn end 22, skal de ledige pladser tilbydes de børn, som fylder 5 år i tiden 1. januar–31. juli, og hvis forældre ved indskrivningen har anmodet om barnets optagelse i børnehaveklassen.

§ 38. Et barn kan efter forældrenes anmodning optages i *1. klasse* i det kalenderår, hvor barnet fylder 7 år, hvis det må antages at kunne følge undervisningen i klassen. Viser det sig efter optagelsen, at barnet ikke er tilstrækkelig udviklet, og er der ved skolen oprettet børnehaveklasse, kan barnet inden 3 måneder henvises hertil, hvis forældrene ønsker, at det skal fortsætte skolegangen“.

Indmeldelse sker i tidsrummet fra 1. februar til 1. marts i det kalenderår, der går forud for det, i hvilket barnet skal begynde skolegangen – d.v.s. ca. halvandet år før første skoledag.

Snarest efter 1. juni gives der meddelelse om hvilke af de indtegnede børn, man har kunnet optage, og hvilke, man har måttet sætte på ekspektanceliste. Ved optagelsen gives der blandt de rettidigt indtegnede børn fortrinsret til sådanne, som har søskende i skolen. Den rækkefølge, i hvilken børnene indtegnes i februar måned, er uden betydning for, hvilke børn der optages.

For at sikre, at interesserede forældre ikke overser indmeldelsestidspunktet og derved afskærer sig fra at få deres børn optaget i 1. klasse, påtager skolen sig at sende de pågældende indmeldelsesblanketten, umiddelbart før der åbnes for alm. indmeldelse.

Optagelse i 2.-7. klasse

Optagelse i disse klasser finder sted i det omfang, hvori der opstår ledige pladser. Antallet af ledige pladser opgøres på grundlag af 22 elever pr. klasse. Optagelserne foretages hvert år i juni måned med henblik på begyndelse efter sommerferien.

Skolen fører ekspektancelister til disse klasser, men opmærksomheden henledes på, at frafaldet i 2.-7. klasse er ringe, så antallet af ledige pladser er hvert år meget begrænset. I de fleste af klasserne vil der normalt ikke forekomme ledige pladser. Børn med søskende i skolen får fortrinsret ved optagelsen.

Optagelse på 8. klassetrin

Ved overgangen fra 7. til 8. skoleår forøges skolens klasseantal fra to til fire klasser.

Dette betyder, at skolen hvert år optager ca. 50 nye elever udefra.

Forældre, der vil søge deres barn optaget på 8. klassetrin, kan efter 15. januar ved henvendelse til skolen få udleveret eller tilsendt ansøgningsblanket.

Ansøgningen skal være indgivet til skolen *inden 15. februar.*

Eksaminer 1977

Studentereksamen

Nysproglig gren:

a: Aase Ellerbæk, Caroline Gamst, Susan Grue, Birgitte Larsen, Benedicte Metzloff, Lizette Ottensten, Merete Overgaard.

b: Sanne Alkærsig, Dora Bang-Petersen, Jette Hagedorn, Charlotte Hal-kjær-Lassen, Axel Hansen, Helle Hansen, Karin Jørgensen, Pia Madsen, Marianne Uhrenholdt, Eva Wiboe.



3. a

Bageste række fra venstre: Benedicte Metzloff, Marianne Wolff, Merete Overgaard, Anne Aagaard, Lizette Ottensten, Caroline Gamst, Aase Ellerbæk, Birgitte Larsen.

Forreste række fra venstre: Carl-Erik Nielsen, Jacob Langebæk, Jens Helmbæk, Peter Jantzen, Michael Knop, Kim Reinhardt, Susan Grue.

Samfundssproglig gren:

a: Anne Aagaard, Jens Helmbæk, Peter Jantzen, Michael Knop, Jacob Langebæk, Carl-Erik Nielsen, Kim Reinhardt, Marianne Wolff.

b: Jørgen Assam, Susanne Gamborg, Carin Genfer, Svend Lage Hansen.



3. b

Bageste række fra venstre: Marianne Uhrenholdt, Dora Bang-Petersen, Charlotte Halkjær-Lassen, Pia Frank Madsen, Helle Nordahl Hansen, Jette Hagedorn, Susanne Gamborg.

Forreste rækker fra venstre: Karine Bolt Jørgensen, Sanne Alkærsig, Jørgen Assam, Axel Kornerup Hansen, Eva Wibce, Svend Lage Hansen.

Fraværende: Carin Genfer.

Matematisk-fysisk gren:

x: Peder Andersen, Hans Peder Andresen, Flemming Thunbo Christensen, Birte Clausen, Thomas Engell, Karin Johansen, Birgit Kjer, Henrik Lassen, Niels Erik Lund, Gertie Lundvall, Henrik Overgaard, Per Skovsted, Claus Brask Thomsen, Jan Vedde.

y: Helle Andersen, Lasse Harkjær, Claus Hobel, Christian Kaas-Petersen, Henrik Peytz, Birthe Schubart, Carsten Semark, Henrik Svane, Bjørn Sørensen, Ulla Woldby.



3. x

Bagøste række fra venstre: Hanne Reumert, Hans Peter Andresen, Per Skovsted, Flemming Christensen, Thomas Engell, Peder Andersen.

Midterrækken fra venstre: Henrik Overgaard, Claus Brask Thomsen, Torben Dyrberg, Niels Erik Lund, Olaf Ziegler, Nikolaj de Fine Licht, Henrik Lassen.

Foreste række fra venstre: Jan Vedde, Birte Clausen, Elisabeth Roth, Gertie Lundvall, Karin Johansen, Eva Larsen, Eva Lydeking, Birgit Kjer.

Naturfaglig gren:

x: Eva Lydeking, Elisabeth Roth.

y: Margrethe Bohr, Michael Gale, Kirsten Hansen, Lisbeth Jakobsen, Birger Joensen, Morten Kjelstrup, Peter Kryger, Niels Møller, Marianne Theisler, Birgitte Tulstrup, Svend Tøttrup, Gitte Wallin.



3. y

Bageste række fra venstre: Henrik Peytz, Carsten Semark, Lasse Harkjær, Bjørn Folmer Sørensen, Svend Tøttrup, Marianne Theisler, Michael Gale.

Midterste række fra venstre: Peter Kryger-Baggesen, Niels Strandbygård Møller, Gitte Wallin, Henrik Svane, Birthe Schubart, Birger Joensen, Eivind Kolding.

Forreste række fra venstre: Mosten Kjelstrup, Birgitte Tulstrup, Ulla Woldbye, Kirsten Hansen, Lisbeth Jakobsen, Christian Kaas-Petersen, Margrethe Bohr, Helle Andersen, Claus Hobel.

Samfundsfaglige gren:

x: Torben Dyrberg, Eva Larsen, Nikolaj de Fine Licht, Hanne Reumert, Olaf Ziegler.

y: Eivind Kolding.



3. ar

Bageste række fra venstre: Nana Andersen, Birgitte Gamborg, Stefan Myrälff, Steen Iversen, Svend Jørgensen, Peter Wagner, Svend Brorson, Klaus Lockwood, Diana Gale, Hanne Westergaard.

Forreste række fra venstre: Anni Carsten Nielsen, Ulla Nielsen, Susanne Halkier, Lone Fredslund, Bente With, Vidhya Goldschmidt, Lise Bertram, Jesper Müller.

Fraværende: Tina Jørgensen, Thomas Kampmann.

10. classes afgangsprøve

Charlotte Balschmidt-Sørensen, Lars Clemensen, Jan Feyling, Michael Nord Hansen, Jacob Hartz, Kristian Havning, Anne Heegaard, Eva Helmbæk, Helle Salomonsen, Bo Valeur, Helle Werchmeister, Lene Willumsen.



3. br

Bageste række fra venstre: Michael Østergård Jensen, Bo Bay, Peter Nauntofte, Bo Stæhr.

Midterste række fra venstre: Henrik Berger, Henrik Engel, Jacob Schultz, Lene Thorsen, Claus Fardal.

Forreste række fra venstre: Margit Szarka, Caroline Wandel, Sarah Cranmer, Tine Råbyemagle, Yen Mazanti-Andersen, Ida-Chralotte Krogh-Rasmussen, Marie-Louise Pontoppidan.

Ikke med på billedet: Henrik Juul Fabricius, Michael Østergård Jensen, Helle Lykke Krag, Henrik Kragelund Madsen.

Realeksamen

a: Nanna Andersen, Lise Bertram, Svend Brorson, Lone Fredslund, Diana Gale, Birgitte Gamborg, Vidhya Goldschmidt, Susanne Halkier, Steen Iversen, Svend Jørgensen, Tina Jørgensen, Thomas Kampmann, Klavs Lockwood, Jesper Müller, Stefan Myrälff, Anni Carsten Nielsen, Ulla Nielsen, Peter Wagner, Hanne Westergaard, Bente With.

b: Bo Bay, Henrik Berger, Sarah Cranmer, Henrik Engel, Henrik Juul Fabricius, Claus Fardal, Mikael Østergaard Jensen, Helle Lykke Krag, Ida-Charlotte Krogh-Rasmussen, Henrik Kragelund Madsen, Yen Mazanti-Andersen, Peter Nauntofte, Malou Pontoppidan, Jacob Schultz, Bo Stæhr, Margit Szarka, Lene Thorsen, Caroline Wandel, Tine Raabymagle.



10. klasse

Bageste række fra venstre: Lars Clemmesen, Anne Heegård, Eva Helmbæk, Kristian Havning, Charlotte Balschmidt, Jacob Hartz.

Forreste række fra venstre: Bo Valeur, Michael Nord-Hansen, Helle Salomonsen, Lene Willumsen, Jan Feyerling.

Af skolens dagbog

April 1977

29. Skriftlig eksamen 10. klasse og 3. real.



Kildegårds hold ved europamesterskaberne for skolehold i Holland i maj 1977

Bageste række fra venstre: Helle Andersen, Gertie Lundvall, Ulla Bernth Pedersen, Anne Aagaard, Birthe Schubart, Lillian Lytcke-Jørgensen, Helle Aastrup.

Forreste række fra venstre: Susanne Munck, Vibe Rud, Charlotte Balschmidt.

Maj

4. Sidste skoledag fro 3. g – morgenkaffe.
9. Skriftlig eksamen 3. g.
18. Sidste skoledag 10. klasse og 3. real.
- 18.–22. Europamesterskaber i Basketball for skolehold – piger.
14 deltagende nationer. Kildegård Gymnasium nr. 7 af 14.

Juni

6. Norsk Kringkastning producerer udsendelse om idræt på Kildegård Gymnasium.
- 8.–10. Klassens dage.
15. Afslutning for bh klasserne og 1.–7. klasserne.
16. Afslutning for 8. og 9. klasserne og 2. real.
17. Afslutning for 10. klasse, 3. real og 1.–3. g.
Studentertale ved *Niels Erik Lund*.



Studentertaleren og hans backing-group.

August

8. Første skoledag – morgenkaffe med nye elever.
15. Første skoledag for børnehaveklasserne.



Skolens orkester vender hjem fra Færøerne.

September

- 4. 1. klasse med forældre i lejren.
- 15.-16. Avisindsamling – *N. Wamberg* – overskud: 3.200.05 kr.

Oktober

- 17.-23. Skolens orkester på Færøerne.
- 25. Årsmøde for alle forældre.

November

- 1. Skolens fødselsdag – uddeling af *Comtesse Moltkes* og *Elise Bays* præmielegater.
Hyggeaften for gamle elever.

4. Skolebal – klassefester med spising.
6. Kor og Orkester giver koncert i Bagsværd Kirke.
8. Forældrerepræsentantskabsmøde.
15. Pædagogisk dag.
- 17.–25. Kildegård Gymnasium rammes af en luse epidemi.
24. Udtrækning af lejrobligationer.

December

- 30.–2. Skolespil – Tyveballet – *E. Jarløv* og *Flemming Nielsen*.
16. Julestur – gymnasiet.
18. Kor og orkester giver koncert i Rungsted Kirke.
22. Juleafslutning – juletale: pastor *Ole Christiansen*.

Januar

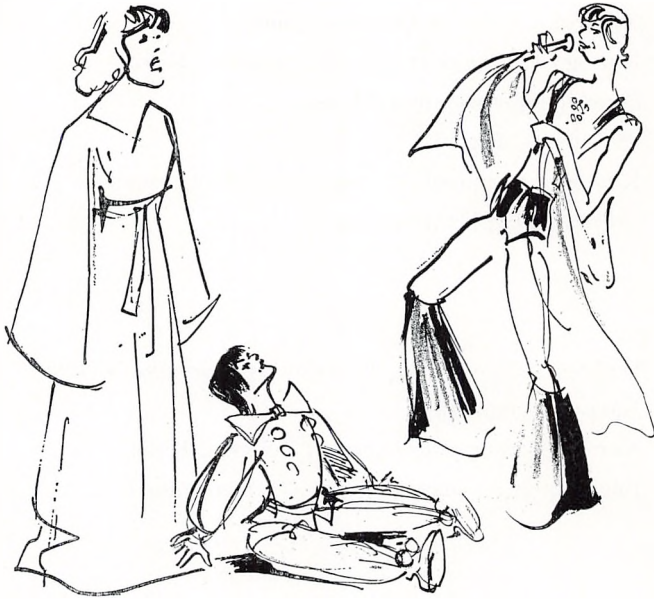
5. Første skoledag efter ferien.
16. Orienteringsmøde for nye elever til 8. klasse.
18. Orienteringsmøde om gymnasiet for 9. klasse og 3. real.
27. Skolebal for overskolen – Københavns Fodvarmere spillede.

Februar

2. Karneval for 1.–4. klasse.
14. Orientering vedrørende grenvalg efter 1 g.
- 23.–26. Musical. NJEDIN. *Peter Aude*, *Hans Frydendal* og *Flemming Nielsen*.

Marts

- 15.–16. Mixturkoncert 1978.
30. Byggetilladelse til 1. og 2. etape af skolens byggeprojekt modtaget.



Fra Musical'en Njedin. Tegning: Erik Werner.

Legestuen

I begyndelsen af skoleåret blev vor ønskede legestativ færdiggjort med hjælp af 1. g'erne under ledelse af arkitekterne Sten Lange og Jørn Damsgård. Legestativet er forbeholdt 1. klasserne og legestuens børn. Børnene virker meget glade for det. Der bliver spillet mur i den ene ende, svinget i tovene, gynget, leget med dukker og aller mest leget »ikke røre jorden«. Det er utroligt at vi har kunnet undvære det i et år.

Den 22. september fandt den officielle indvielse sted. Om formiddagen blev der holdt taler, ind imellem underholdt skolens kor under ledelse af *Erling Krog* og *Lars Heje* og vi afsluttede med et lille traktement. Om eftermiddagen var skolens personale, 1. g'erne, legestuens børn og deres pårørende til »åbent hus«.

Som noget nyt fik vi den 31. oktober Teaterbussen til at spille stykket »Efterlyst« i skolens sal. Det var et vaskeægte westernstykke med helte, skurke, guld og musik.

I forbindelse med julen holdt vi »åbent hus« for legestuens børn og deres pårørende og lærere. Der blev ikke klippet og klistret så meget, men til gengæld snakket, og fortæret julegodter og julegløgg.

I årets løb har vi med jævne mellemrum udsendt en legestue avis. Børnene har været med til at bestemme avisens indhold. Desuden står det åbent for forældrene at komme med indlæg til avisen.

Den 1. april har legestuen fået en ny bestyrelse bestående af: *Ulrik Lett, Marianne Müller, Merete Thal-Jantzen* og som forældrerepræsentanter: *Else-Marie Holm Jørgensen* og *Lisbeth Rømer*.

I løbet af året får vi elever fra Københavns Børnehaveseminarium. De er i legestuen i en periode af henholdsvis 7/14 uger.

Da vi desværre ikke kan efterkomme alle ansøgninger til optagelse i legestuen, blev vi i år nødsaget til at tilgodese de yngste børns pasningsbehov fremfor de større. Det vil sige, at vi ikke mere kan optage børn fra 3. klasse under vore nuværende forhold. Vi har stadig en venteliste.

Børnehaveklasse

Hovedformålet med arbejdet i børnehaveklassen er at skabe kontinuitet i barnets tilværelse gennem samarbejde mellem hjem og skole, samt at stimulere den personlige udvikling motorisk, socialt og sprogligt.

Børnehaveklassen er delt i to hold:

Hold A møder kl. 8.15–10.50 og

Hold B møder kl. 11.20–13.55

og vi følger skolens faciliteter såsom læge, tandpleje og skolepsykolog.

I efteråret har vi bl.a. beskæftiget os med følgende emner: trafik – former – farver – årstider – den antonymic begrebsverden, såsom tyk/tynd, stor/lille, bred/smål o.s.v. December måned stod naturligvis i julens tegn, her klippede vi, bagte, lavede julegaver og måneden afsluttedes med åbent hus, hvor forældrene tilbragte nogle fornøjelige timer sammen med børnene i børnehaveklassen.

Vintermånederne har fortrinsvis båret præg af indendørs aktiviteter. Et af emnerne har bl.a. været: »Mig selv«. Her talte vi meget om, hvordan ser jeg ud indeni/udenpå, sund mad/usund mad og tandpleje.

I februar måned i forbindelse med fastelavn, holdt vi vores fælles fødselsdagsfest. Da børnene ikke deler slik ud til fødselsdage, men i stedet giver et vedtaget beløb til den fælles kasse, kan vi holde fest to gange om året. I år slog vi katten af tøndens, og Jytte Abildstrøm kom og underholdt. Derefter spiste vi spaghetti og is og drak masser af orangeade.



Fra børnehaveklassens fælles fødselsdagsfest, fastelavn.

For at forberede børnene på deres videre skolegang, har de to og to besøgt 1. klasse for at prøve at leve sig ind i 1. classes miljø.

Foråret har kørt med følgende emner: familien, boligformer og arbejdspladser. Vi afslutter skoleåret med et emne omkring SKOLEN.

Børnehaveklassens emnearbejde er blevet udvalgt i håb om at skabe de rette betingelser for at indføre børnene i skolens miljø og skabe tryghed og tilhørsforhold til kammeraterne og skolen.

Ulla Gran

Kunstudvalget

Kunstudvalget har igen i år vist sig fra sin mest kreative vinkel. For det første har det i løbet af en weekend i efteråret omdannet gangen på 1. sal til et orgie i alle spektrets farver. For det andet har der rigtig været gang i de alternative kunstudstillinger. Vi har haft udstilling på Kai Führers bil-



Fra regnbueorgiet på første sal.

leder, som klæder underetagen godt. Foruden det har vi på kraftig opfordring haft en storstilet udstilling af værker af 7 kvinder. Denne blev fulgt op af et fællestimearrangement, hvor udstillerne bl.a. fik chance for at forsvare sig.

Vi håber meget, at vores store arbejde gennem de sidste 3 år, vil blive videreført af de kommende generationer.

Kunstudvalget årg. 1978

Fællestimer

Fællestimeudvalget for skoleåret 1977-78 blev først konstitueret i slutningen af november. Det er et åbent udvalg, som består af 5-10 elever, en lærer og de to studielektorer. Udvalget besluttede at fællestimerne så vidt muligt skulle have aktuelt indhold, omhandle forskelligartede områder og genrer (kunst, litteratur, historie, sociologi, musik, teater, film). På grund af det sene tidspunkt for udvalgets nedsættelse nåedes kun en del af programmet, og det blev som følger:

- 10.11. En kvindekunstnergruppe havde en udstilling på skolen, fortalte kort om deres metoder og mål og diskuterede videre med klasserne i den efterfølgende time i klasselokalerne.
- 2.2. »Kina efter kulturrevolutionen«. Foredrag med efterfølgende diskussion i salen. (Ege)
- 17.3. »Skolen i går og i morgen«. 8. c spillede debatteater instrueret af *Jette Prip*. Derefter diskussion i klasserne, ledet af elevrådsrepræsentanterne.
- 17.4. »Følelserne er de samme«. Instruktøren *Chr. Hartkopp* viste sin film og diskuterede den.
- 3.5. »Hit med passet«. 3. real, 1. og 2. g tog ind til Strøghusteater, hvor de så stykket og derefter diskuterede dets problematik (apartheid) med skuespillerne.

Fællestimer om A-kraft, PLO, forfatterdiskussion, debatdag om elevmedbestemmelse udsattes. *Jakob Holt's* »Amerikanske billeder« måtte opgives, da vi ikke kunne garantere en deltagelse på 400 i 5 timer.

Regler for gymnasiets studierejser

Hvis en studierejse med en gymnasieklasse tilrettelægges således, at den forudsætter fritagelse for undervisning, skal rejsen godkendes af lærerrådet. Lærerrådet giver godkendelser efter følgende retningslinier:

Forelæggelsen for lærerrådet skal ledsages af en plan for rejsen. Rejser skal fortrinsvis finde sted i 2. g. Når rejser undtagelsesvis foretages i 3. g, må de ikke ligge senere end efterårsferien.

Rejser kan højst inkludere 3 skoledage. Rejseholdene skal sammensættes, så ulemperne for undervisningen bliver et minimum. Der er kun adgang til én studierejse i løbet af gymnasiet.

Lærerrådet

Lejren i Færgelunden

Matr. nr. 28 A, Gerlev. Areal iflg. 15. alm. vurd.

1. april 1973: 1 ha 7870 m², deraf 130 m² vej.

Ejendomsværdi: 480.000 kr., heraf grundværdi: 178.700 kr.

Lejren har i tiden fra 1. april 1977 til 31. marts 1978 haft følgende besøg:

14/4 –16/4 3 br med *J. P. Andersen* og *Inge Jonasson*.

22/4 –23/4 6 ah med *Heine-Poulsen*.

- 23/4 –24/4 Diverse gamle elever med *Heine-Poulsen*.
- 28/4 –30/4 7 bh med *Birthe Amtoft* og *Preben Ellefsen*.
- 1/5 – 5/5 2 xyz N med *Erik Aggerholm* og *Leif Hansen*.
- 6/5 – 8/5 2 ab M med *Erling Krog*.
- 9/5 –11/5 8 a med *Preben Ellefsen* og *Esther Michaelsen*.
- 12/5 –13/5 6 bh med *Ingrid Helms* og *Jens Kvorning*.
- 23/5 –24/5 5 ah med *Lisa Espersen* og *Flemming Næsland*.
- 27/5 –28/5 5 bh med *Judyen Munch* og *Klaus Danø*.
- 9/6 –11/6 7 ah med *Gerda Aggerholm*, *Peter Seiffert* og *Fl. Næsland*.
- 10/6 1 ah og 1 bh, *Gertrud Laursen*, *Jens Mandrup* og *Ingrid Helms Kristensen*.
- 13/6 2 ah og 1 bh *Mette Amtoft*, *Ilse Hjermind*, *Nini Pedersen* og *Ilse Hjermind*.
- 14/6 3 bh + 4 ah *Gertrud Laursen*, *Lisbeth Helweg*, *Vibeke Rasmussen* og *Anne Buser*.
- 17/8 –19/8 1 b og 1 z i introduktionslejr med *Knud Laursen*, *Niels Støvring* og *Inge Jonasson*.
- 22/8 –24/8 1 a, 1 x og 1 y i introduktionslejr med *Knud Laursen*, *Niels Støvring*, *Agnete Bentzen* og *Gerda Spang-Hanssen*.
- 26/8 –28/8 Den årlige lærerlejr.
- 29/8 –31/8 3 ar med *Lone Borregaard* og *Preben Ellefsen*.
- 4/9 Elever fra 1. klasse med forældre, rektor og lærere.
- 7/9 – 9/9 8 c med *Jette Prip* og *Ole Søbje*.
- 13/9 –16/9 9 d med *Judyen Munch*.
- 23/9 –25/9 5 ah med *Vibeke Rasmussen*, *Lars Heje* og *Pia Bay*.
- 26/9 –28/9 8 d med *Lone Borregaard* og *Esther Michaelsen*.
- 29/9 –30/9 6 bh med *Niels Wamberg* og *Peter Haarsted*.
- 30/9 – 2/10 Orkesteret med *Lars Heje*.
- 7/10– 9/10 3 ab M med *Erling Krog*.
- 22/10–23/10 Studenter årgang 75 med *Bent Haastrup*, *Henrik Bengtsson*, *Kirsten Stamer* og *Leif Hansen*.
- 27/10–29/10 9 b med *Agnete Bentzen*.
- 5/11– 6/11 2 s med *Peter Røjel*.
- 11/11–13/11 3 s med *Peter Røjel*.
- 16/11–18/11 8 b med *Ib Frølund*.
- 24/11–26/11 3 y i arbejdslejr med *Knud Laursen* og *Fl. Næsland*.
- 3/12– 4/12 3 z med *Kirsten Stamer*.
- 9/12–11/12 Orkesteret med *Lars Heje*.
- 4/1 – 6/1 3 y F med *Børge Lykkebo*.
- 6/1 – 8/1 1 y med *Helge Kastrup Olsen*.
- 13/1 –15/1 1 b med *Inge Jonasson* og *Ole Nørgaard*.
- 20/1 –22/1 Skolekomedieholdet med *Flemming Nielsen* og *Elisabeth Jarløv*.

27/1 – 29/1	<i>Elleore med Ole Silau.</i>
5/2 – 6/2	2 a og 2 b med <i>Agnete Bentzen og Helge Kastrup Olsen.</i>
17/2 – 19/2	1 z med <i>Helge Kastrup Olsen.</i>
24/2 – 26/2	3 z med <i>Gerda Spang-Hanssen.</i>
3/3 – 5/3	Orkesteret med <i>Lars Heje.</i>
10/3 – 12/3	<i>Elleore med Ole Silau.</i>

Ordensregler for lejren

1. For 5.–7. klassetrin er seneste sengetid principielt kl. 22,30 med absolut ro på sovesalene kl. 23 (for 8.–9. klassetrin kl. 23,30). I gymnasiet fastsættes sengetiden ved aftale mellem elever og deltagende lærer, og læreren går sidst i seng.
2. Nydelse af spiritus af enhver art, herunder øl, er forbudt elever til og med 9. klassetrin. For ældre elever kan det tillades efter forudgående aftale herom mellem eleverne, ansvarshavende lærer og rektor.
3. P.g.a. brandfaren er tobaksrygning i sovesalene strengt forbudt.
4. For den gode ordens skyld har drengene ikke adgang til pigernes sovesal og omvendt.
5. Enhver form for unødvendig motorkørsel på og udenfor lejrens grund er forbudt, bl.a. p.g.a. hensyn til naboerne.
6. Boldspil af enhver art er forbudt på gårdspladsen.
7. Cykler og knallerter skal henstilles i skuret bag drengenes sovesal.
8. Alt affald (herunder engangsflasker) skal anbringes i den overdækkede affaldsgrube bag drengenes sovesal. Kun rene aviser og papæsker må henlægges i brænderummet. Alt andet papiraffald skal i affaldsgruben.
9. Sodavandsflasker o.a. flasker må ikke efterlades på fodboldbanen eller andre steder, hvor glasskår kan være farlige. Hverken fyldte eller tomme flasker må findes på sovesalene.
10. Bålpladsen (grusgraven) må ikke anvendes til affaldshul.
Vedtaget i S.U. 13. januar 1975. *Fl. Nawland*

Skolelægen

Skolelæge *Knud Wilken-Jensen* træffes hver onsdag, bedst efter aftale. Skolesundhedsplejerske *Lise Larsen* træffes mandag og onsdag (kl. 8,30–14). Tlf. nr. (01) 68 10 00.

Skolelægeordningen omfatter alle elever i den undervisningspligtige alder og i børnehaveklassen.

Der foretages regelmæssig forebyggende helbredsundersøgelse af eleverne i børnehaveklassen, 1., 2., 5. og 9. klasse, d.v.s. måling og vejning, en fuldstændig undersøgelse og kontrol af syn og hørelse, medens behandling af sygdom henvises til elevernes sædvanlige læge. Undersøgelsen finder sted en gang årligt, og forældrene indbydes til at overvære lægeundersøgelserne. Ved undersøgelserne i børnehaveklasserne, 1. kl. og 2. kl. bør klasselæreren altid være til stede.

I de øvrige klasser måles vægt, højde, syn og hørelse på samtlige elever. Er der fundet særlige forhold, indkaldes de pågældende elever til yderligere undersøgelse hos skolelægen, ligesom hvis lærerne måtte anse det for ønskeligt.

Tuberkulinnegative børn kontrolleres, og calmettevaccination foretages i 1., 2. eller 7. klasse efter forudgående skriftlig tilladelse fra forældrene.

Iflg. cirkulære fra Sundhedstyrelsen 22. august 1972, pkt. IV, kan skolebørn i den undervisningspligtige alder og børn i børnehaveklasse kun fritages for undersøgelsen, hvis de undersøges af anden læge.

Børnene skal så ved hvert skoleårs begyndelse fremvise et af deres læge udfyldt helbreds-kort, hvoraf det fremgår, at de foran omtalte helbredsundersøgelser, herunder tuberkulosekontrol i samme omfang som det sker i skolen, samt årlig undersøgelse af syn, hørelse, vægt og højde er gjort og eventuelt suppleret efter behov.

Skolesundhedsplejersken yder i fornødent omfang førstehjælp ved ulykkestilfælde og sygdomstilfælde, som måtte indtræffe, medens hun er der.

Børnetandplejen

Klinikken er åben mandag-fredag kl. 8,00-15,00.

Børnetandlæge *Lilli Jacobsen*.

Klinikassistent *Ellen Busch*.

Børnetandplejen omfatter alle elever bosat i Gentofte kommune, fra de bliver meldt ind i skolen, til og med det skoleår, de fylder 16 år.

Der foretages 2 årlige undersøgelser og behandling af børnenes tænder. Udover disse 2 besøg kan eleverne altid henvende sig på tandklinikken, hvis de trænger til tandlægehjælp, det gælder f.eks. også ved uheld med skader på tænderne.

Angående tandregulering bliver samtlige børn i 4. kl. eftersat af specialtandlæge, og alle, der har behov for tandregulering, får tilbudt behandling på tandreguleringsklinikken. Dette eftersyn bliver gentaget i 6. klasse.

Alle børn i den undervisningspligtige alder uanset bopælskommune fluorskylles regelmæssigt ca. 1 gang hver måned. Meddelelse herom til-

sendes hjemmet før 1. fluorskylning i 1. kl. Fluorskylningerne foretages i klasserne af klinikassistenten. Desuden fluorpensles alle børn 1 gang om året på tandklinikken i forbindelse med tandeftersyn.

Som noget nyt har vi i år indført undervisning i tandpleje. Planen for undervisningen er udarbejdet af Gentofte Kommunes Børnetandpleje. Den varetages af 2 assistenter med særlig uddannelse i forebyggende tandpleje og gives i børnehaveklasserne og på 1., 2., 5. og 9. klassetrin.

Desuden gives undervisning i forebyggende tandpleje. Denne varetages af 2 assistenter med særlig uddannelse på dette område og gives i børnehaveklasserne og på 1., 2. 5. og 9. klassetrin.

Lilli Jacobsen

Meddelelser fra Kildegård Gymnasium

»Meddelelser fra K.G.« er i skoleåret 1977/78 udsendt med 3 numre.

Bladet indeholder alle de meddelelser, som skønnes praktiske at kende for skolens elever, hjemmene og for alle dem, som er ansat på skolen.

NB. Bladet uddeles til eleverne, og redaktionen håber, at det efter gennemlæsning bliver afleveret til forældrene.

Bladet sendes til skolens bestyrelsesmedlemmer og til samtlige skolens emeriti.

Det redigeres af *rektor, lærerrådsformand og elevrådsformand* i forening.

Sporten

Basketball

Skolen deltog som sædvanlig i »Landsudvalget for Skoleidræts« turneringer for folkeskolens elever på 6. og 9. klassetrin.

Sidste år erobrede mini-pigerne en bronzemedalje, men i dette års turnering var det ældste drengehold, der klarede sig bedst.

Holdet vandt mesterskabet for skoler i Københavns Amt, men måtte senere i regionsfinalen se sig slået med 2 point af de senere danske mestre fra Tingbjerg skole.

I turneringen for gymnasieskoler stillede skolen op som favoritter i de to yngste aldergrupper.

Drengeholdet indfriede forventningerne og blev dansk mester igen. Pigerne kæmpede sig frem til finalen, men endte på 3. pladsen, efter to knebne nederlag og en do. sejr. Mesterskabet spillede vi os selv af hænde, fordi vi fra turneringens start satsede på at vinde både ældste og yngste gruppe og

derfor låste vor bedste pigespiller fast i ældste gruppe. Ældste drengehold ydede en fortræffelig indsats og pressede i regionsfinalerne de senere mestre til sidste minut.

Resultaterne har medført at skoleholdet er inviteret til en stor international turnering i Holland i april.

Peter Seiffert, Ketti Madsen, Erik Madsen



Vinderne af »Landsudvalget for Skoleidræts turnering« i Københavns amt
Bageste række fra venstre: Bjarne Everberg, Steffen Lund, Peter Madsen, Michael Silau, Thomas Holm.

Forreste række fra venstre: Niels Ole Hansen, Jacob Monberg, Alex Mørch-Petersen.

Ikke med på billedet: Jesper Reinhardt, Nikolay Krogh.

Idræt, Folkeskolen

I løbet af skoleåret har K.G. været repræsenteret i følgende turneringer:

Folkeskolens atletikstævne for piger fra 6. og 7. klassetrin, drenge fra 6. og 7. klassetrin, piger fra 8.-10. klassetrin, drenge fra 8.-10. klassetrin.

Folkeskolens basketballstævne for piger til og med 9. klassetrin og for drenge til og med 9. klassetrin.

Folkeskolens minibasketballstævne for piger i 6. klasse og drenge i 6. klasse.

Folkeskolens fodboldstævne for piger til og med 7. klassetrin.

Folkeskolens volleyballstævne for drenge til og med 7. klassetrin og for drenge til og med 10. klassetrin.

HIK's Håndboldturnering »Hellerup Bank Cup«. Der deltog 6 hold sammensat fra forskellige klassetrin.

BT-cup'en i bordtennis for piger og drenge født efter 1.7.63.



Skolens hold, der blev nr. 3 i turneringen om det danske mesterskab for gymnasieskoler – yngste gruppe

Bageste række fra venstre: Lisbeth Johansen, Annette Parlo, Charlotte Fløe Møller, Liselotte Aagaard, Suzanne Fenger, Anne Rasmussen.

Forreste række fra venstre: Lillian Lythcke-Jørgensen, Ulla Bernth Pedersen, Charlotte Balschmidt, Lene Willumsen, Vibeke Petersen.

Ikke med på billedet: Camilla Müllertz.

Håndbold, Gymnasiet

Tirsdag den 1. november stod K.G. som arrangør af et regionsstævne i Gymnasieskolernes håndboldturnering for piger. Stævnet foregik i Kilde-skovshallen med deltagelse af 12 hold. Vi deltog selv med et hold, som nåede helt frem til finalen, inden det blev slået ud af turneringen.

Sb.



Kildegård Gymnasiums danske mestre i Gymnasieskolernes Basketball-turnering 1977/78 – yngste gruppe

Bageste række fra venstre: Svend Petersen, Klavs Lockwood, Paul Leroy, Michael Halbye, Thomas Holm.

Forreste række fra venstre: Andreas Monberg, Mark Egsmose, Flemming Daniel-sen, Jacob Monberg.

Elleore / Elleoresamfundet

Lærerrepræsentanter: *Hans Neerbek,*
Ole Silau.

Elevrepræsentant: *Pia Bech Mathiesen, 1 y.*

Musik på K. G.

Musikskolen

Musikskolen tilbyder undervisning på mange forskellige instrumenter for gennem denne værdifulde fritidsinteresse at gøre det muligt for eleverne at deltage i den musikalske aktivitet på skolen og andre steder. Mange af musikskolens elever deltager således i skolens symfonisk besatte orkester, ligesom adskillige optrådte ved mixturkoncerten i foråret.

Undervisningen, der er åben for alle skolens elever, løber fra september til maj (incl.) uden for elevernes skoletimer. Undervisningstiden tages ikke fra den almene musikundervisning, men må ses som et supplement til denne.

Ca. 10 % af skolens elever har været tilmeldt musikskolen fordelt på instrumenterne klaver, guitar, fløjte, blokfløjte, trompet og basun, og undervisningen er blevet varetaget af:

Lillian Reddersen, klaver

Birthe Amtoft, klaver

Frank Jensen, guitar

Finn Wellejus, guitar

Flemming Lund, fløjte

Dorte Lester, blokfløjte

Erik Rosing-Schow, klaver

Lars Heje Hansen, klaver

Flemming Sjølund, trompet & basun

Vi håber at kunne genoptage undervisningen i strygeinstrumenter i næste sæson. Skolen råder over 3 violiner, en cello og en kontrabas, som vil kunne udlånes til interesserede.

Der vil i august 1978 blive udsendt udførlig meddelelse til hjemmene om musikundervisningen.

Musikskolen ledes af *rektor*, medens den daglige administration varetages af *Bent Haastrup*.

Skoleorkestret 1977-78

Skoleorkestret har atter i år haft medlemstilgang, således at vi nu tæller 13 blæsere fordelt 3 fl., 3 cl., 1 fag., 1 horn, 2 trompeter, 1 basun, 1 tuba og 1 saxofon. 16 strygere heraf 13 violiner, 2 celli og 1 kontrabas. Programmet har i år været uhyre stort og krævende for alle partier.

Musikalsk har vi spændt over følgende: Schuberts 5te symfoni, Lars Erik

Larssons Pastoralsuite samt Nikolaj Licht Fløjtekoncert (uropførelse), foruden utallige mindre orkesterværker. Endvidere har vi akkompagneret koret ved julekoncerten i Rungsted kirke, hvor Charpentiers »Midnatsmesse« blev opført, samt i Bagsværd kirke, hvor vi hjalp med i Faurés Requiem. Endelig medvirkede orkestret ved opførelsen af musicallen »Njedin«.

Men årets største begivenhed var dog en meget vellykket koncertturné til Færøerne. I løbet af 2 måneder fik vi samlet de 60.000 kroner sammen, som turen sammenlagt ville koste, og af hvilket eleverne selv betalte halvdelen, nemlig 30.000, skolen bidrog med 15.000 og Privatbanken med 10.000. Det resterende beløb blev væsentligst skaffet ved en gigantisk Galla Soirée.

På trods af forsinkelser (4 dage på udturen og 3 dage på hjemturen) fik vi gennemført vort koncertprogram med 3 offentlige koncerter i forskellige byer samt 2 fællestimearrangementer i Thorshavn.

En hjertelig tak bringes hermed skolen, uden hvis utroligt positive indstilling til forehavenet, dette aldrig var blevet gennemført. Endvidere en speciel tak til *Knud Laursen* for det kæmpemæssige regnskabs- og revisionsarbejde, der var forbundet med en turné af denne størrelse.

Til slut en tak til alle gamle, som nuværende elever, der har ofret tid og kræfter på samtlige arrangementer uden at kny, selv om der til tider har været arbejdet i døgn drift. På glædeligt gensyn næste år samt på Island i Efterårsferien.

P. o. v.

Lars Heje Hansen

Overskolens kor

Også i år har der været god tilgang til koret, idet vi har haft ca. 50 kor-medlemmer. I november fandt sæsonens første koncert sted i Bagsværd kirke med et stort og krævende program i samarbejde med skolens orkester. Den vanskeligste opgave var nok Benjamin Brittens *Te Deum* i C-dur for solo, kor og orgel, som især lykkedes godt takket være organist *Benedicte Nilssons* sikre og musikalske spil.

Den sidste søndag før jul var der koncert i Rungsted kirke, og trods de trange pladsforhold blev det en god koncert.

I foråret var vi noget trængt af andre begivenheder på skolen; men til vore 2 »Mixturkoncerter« sang koret dog et par større værker, nemlig Bent Peder Holbechs »Missa Brevis Rhythmica« fra 1977 og Mozarts *Te Deum* i C-dur, hvor koret blev akkompagneret af nogle strygere fra orkesteret.

Næste sæson starter omkring 1. september. Der øves som sædvanligt tirsdag aften.

T. Møller og E. Krog

Hovedskolekoret

Det har været en oplevelse for mig at lede Hovedskolekoret i denne sæson. De ca. 20 sangere (fra 5.-8. klasse) har været fantastisk aktive og positive, det gælder både den ugentlige prøve og deres medvirken i musical-len »Njedin«. Det er mit håb, at Hovedskolekoret kan fortsætte, som en stor og etableret institution på skolen, så musiktraditionen på K.G. kan fortsætte.

Peter Aude

Mixturkoncerten 1978

I år havde vi (musiklærerne) forsøgt at omstrukturere koncerterne således at disse blev centreret omkring de to største fritidsaktiviteter på skolen, nemlig kor og orkester, således at medlemmer i disse to instanser samt musiklinien havde fortrinnsstilling m.h.t. at optræde. Endvidere forsøgte vi at kombinere flere medier f.eks. i form af et lysbilledshow akkompagneret af orkestret, og en tryllekunstner som konferencier.

Programmet var uhyre afvekslende idet næsten alle musikgenrer var repræsenteret. Især var det glædeligt at høre så mange klasseoptrædender, nemlig 1 y og 1 b samt 3 frivillige musikhold fra 8.-9. klassetrinnet, hvilket var et væsentligt bidrag til at koncerterne blev den præsentation af årets arbejde i musikafdelingerne som den gerne skulle være.

En særlig tak til *Henrik Heje*, der var utrolig aktiv i alle henseender, samt til scenemester *Flemming Nielsen* og alle de øvrige, der aktivt deltog i arrangementet.

Musiklærerne

Skolepatruljen

Der var følgende SP'ere ved årets slutning:

Lars Rosenkvist, 3 y F.

Christian Zilstorff, 1 x.

Ebba Kaas-Petersen, 9 a.

Merete Trap-Jensen, 9 a.

Thomas Kjærgaard, 8 a.

Henrik Starup, 8 a.

Torsten Søndergaard, 8 a.

Svend Wittrup Willumsen, 8 a.

Frederik Hostrup-Pedersen, 7 ah.

Jesper Schultz, 7 ah.

Ole Sommer, 7 ah.

Mikael Stakemann, 7 ah.

Christian Behnke-Pedersen, 7 bh.

Jan Schwanenflügel, 7 bh.

Cathrine Irgens, 6 ah.

Peter Overgaard, 6 ah.

Kristian Wittrup Willumsen, 6 ah.

Søren Christian Østerbye, 6 ah.

3. oktober 1977

Cyklistprøve (teori).

4. oktober 1977

Cyklistprøve (praktik).

21. februar 1978

Skolepatruljefest på Skovshoved skole.

5. april 1978

Supercyklist *John Lund* til landsdelsstævne.

18.–22. april 1978

Færdselsudstilling i Gentofte med besøg af mange klasser.

Politiassistent *Jørgen Dam* har givet færdselsinstruktion i flere klasser.

Skolen siger TAK for skolepatruljeelevernes store indsats.

En helt særlig tak til *Lars Rosenkvist*, som har været i skolepatrulje i 6½ år.

Ole Silau

Værd at vide

Glemte sager

For at sikre, at glemte sager når tilbage til deres ejermænd, anbefales det kraftigt, at alle klædningsstykker m.m. forsynes med navn og klassebetegnelse.

Glemte klædningsstykker henlægges i „glemmereolen“ i garderoben.

Glemte gymnastiktøj, sko og håndklæder opbevares i „glemmekurven“ ved gymnastiksalene.

Ovennævnte opbevares kun skoleåret ud.

Fundne og indleverede værdigenstande opbevares på Ole Silaus kontor.

Ansvar

Eleverne er forpligtede til at erstatte den skade, de måtte tilføje skolens ejendele. Enhver beskadigelse må straks meldes til kontoret.

Skolen påtager sig intet ansvar for elevernes knallerter, cykler eller tøj, og kan ikke dække tab ved tyveri af penge eller andre effekter.

Skolens forsikringer dækker ikke skader, som eleverne forvolder eller kommer ud for under færdsel på skolens område – herunder også tand-skader.

Det anbefales kraftigt, at hjemmet sørger for at tegne almindelig ansvarsulykkesforsikring for deres børn.

Forsømmelser

Hovedskolens elever (bh. kl. – 7. kl.) forsynes med en meddelelsesbog til brug for kontakten mellem skole og hjem.

Elever, der har måttet forsømme skolen, skal, når de igen møder, medbringe en i kontaktbogen indført skriftlig meddelelse fra hjemmet om udeblivelsens årsag og varighed.

Eleverne i 8.–10. kl. kan meddele evt. fravær på »de grønne sedler«, (se efterfølgende).

Gymnasiet

Ifølge Direktoratets cirkulære om evaluering og meddelelser til hjemmene, skal der i hvert enkelt fag føres kontrol med elevernes fremmøde. Et tilfredsstillende fremmøde er betingelsen for, at eleven kan få års-karakterer og blive indstillet til eksamen.

Elever, der i enkelte fag ikke møder i rimeligt omfang, vil i oktober få en mundtlig advarsel. Bedres forholdet ikke, bliver denne fulgt op af en skriftlig advarsel i december. Finder skolen eller den enkelte faglærer, at fraværet stadig er for stort, foretages der indberetning herom til Direktoratet i marts. Elevens egen redegørelse bilægges skolens, og den endelige afgørelse vedrørende elevens indstilling træffes af Direktoratet.

De grønne sedler

Eleverne kan løbende underrette skolen om årsagerne til fravær ved at bruge de grønne sedler, og skolen kan da afgøre, i hvilket omfang, der eventuelt kan tages hensyn hertil. Det understreges, at bortset fra ekskursioner, dokumenteret sygdom og studierejser kan intet fravær karakteriseres som „lovligt“.

De grønne sedler fås på kontorerne.

Konfirmationsforberedelse

Da skolens elever går til præst på meget forskellige tider, er det ikke muligt at tage hensyn hertil ved skemalægningen, hverken i 7. eller 8. klasse.

Skolen anbefaler, at konfirmationsforberedelsen finder sted i 8. klasse fra efterår til forår, men må i øvrigt overlade det til forældrenes egen afgørelse, hvornår den skal finde sted. Kan konfirmationsforberedelsen lægges uden for skoletiden, er dette anbefalelsesværdigt.

Elever, der skal konfirmeres, vil kunne få fri fra skole dagen efter konfirmationen.

Karaktergivning

6.-7. klasse får normalt standpunktskarakterer i november og marts. De øvrige klasser får standpunktskarakterer i december og marts. Ved skoleårets afslutning gives der årskarakterer.

I 1.-5. hovedskoleklasse er karakterer erstattet af forældrekonsultationer.

Vedr. handicap, som medfører væsentlige vanskeligheder for eleven ved skriftlige og/eller mundtlige præstationer.

For elever, der har et handicap, som medfører væsentlige vanskeligheder for eleven ved skriftlige og/eller mundtlige præstationer, indsendes der endvidere gennem skolen til vedkommende kontaktudvalg, inden 1. maj en erklæring, hvorved handicappets tilstedeværelse, art og grad dokumenteres. Erklæringen skal indeholde oplysning om, ved hvilke præstationer handicappet medfører vanskeligheder for eleven, samt om hvorvidt eleven har fået eller søgt særlig undervisning på grund af sit handicap. Erklæringen skal være afgivet af en, der er sagkyndig med hensyn til det pågældende handicap (skolepsykolog, læge m.v.). Ved læseretardering (ordblindhed) skal der altid foreligge erklæring fra en skolepsykolog.

Cirkulære om evaluering og meddelelser til hjemmene

I henhold til undervisningsministeriets bekendtgørelse af 12. marts 1973 om eksamensordningen og karaktergivningen m.v. ved studentereksamen og i gymnasiet, §§ 21 og 22, fastsættes følgende bestemmelser:

A. Når læreren og eleverne i en klasse har planlagt arbejdet i et fag for en vis periode under lærerens ansvar for, at bestemmelserne for faget i undervisningsministeriets bekendtgørelse nr. 322 af 16. juni 1971 om undervisningen i gymnasiet og om fordringerne ved og eksamensopgivelserne til studentereksamen overholdes, skal undervisningen i den pågældende periode løbende evalueres, så elever og lærer får information om udbyttet af undervisning og arbejde. Metoder og midler til evaluering af den enkelte elevs og elevgruppens udbytte af undervisningen må aftales mellem lærer og elever, således at man dels skaffer sig evalueringresultater med henblik på den videre tilrettelæggelse af undervisningen og dels giver læreren mulighed for – for eksempel ved samtale, iagttagelse og diagnostiske prøver – at skaffe sig indtryk af den enkelte elevs faglige standpunkt.

B. I hvert af de fag, hvori der til studentereksamen gives årskarakterer, skal der mindst én gang om året – og kan der, efter lærerrådets beslutning, to gange om året – gives meddelelse til hjemmet om elevens standpunkt. Såfremt eleven er fyldt 18 år eller har indgået ægteskab gives meddelelsen

dog til eleven selv. Standpunktsmeddelelse skal senest gives i marts måned og udtrykkes ved en karakter fra den til studentereksamen benyttede karakterskala og kan ledsages af et i ord affattet vidnesbyrd om elevens anlæg og arbejde i faget. Karakteren *skal* ledsages af et vidnesbyrd, dersom elevens standpunkt bedømmes til under 6, eller hvis den betegner en væsentlig nedgang i faget i forhold til den forudgående bedømmelse af standpunktet. For at sikre ro om den første tids undervisning i gymnasiet må der i 1. gymnasieklasse ikke afgives standpunktsbedømmelse inden december. Umiddelbart før, der afgives standpunktsbedømmelse, skal elevernes forhold i relation til standpunktet drøftes på et lærerforsamlingsmøde. Kontakten mellem gymnasieskolen og hjemmene sikres i øvrigt ved forældremøder med deltagelse af lærere, elever og disses forældre.

C. Skolen skal føre nøje regnskab over elevernes forsømmelser. Dersom en elevs forsømmelse antager et sådant omfang, at rektor nærer betænkelighed over for elevens mulighed for fortsat at følge undervisningen, skal rektor underrette eleven herom. Fortsætter en elevs forsømmelser herefter, skal rektor skriftlig underrette eleven og forældremyndighedens indehaver om, at der kan blive tale om at tage forbehold ved elevens tilmelding til eksamen ved skoleårets slutning. Umiddelbart før endelig tilmelding til eksamen den 20. marts drøftes på et lærerforsamlingsmøde forholdene for de elever, der har modtaget skriftlig advarsel. Såfremt lærerforsamlingen finder, at det for en af disse elever i et eller flere fag på grund af elevens forsømmelser ikke vil blive muligt at give årskarakter, skal rektor i henhold til § 7 i undervisningsministeriets bekendtgørelse af 12. marts 1973 om eksamensordningen m.v. indsende en erklæring, som giver oplysning om disse forhold, og direktoratet afgør da, om eleven kan deltage i eksamen ved skoleårets slutning.

D. Ved skoleårets slutning gives årskarakterer i de af klassens fag, hvori der ved studentereksamen gives årskarakter. Der afholdes en årsprøve, som mindst omfatter samtlige skriftlige fag. Lærerrådet fastsætter ordning og omfang af eventuelle mundtlige årsprøver og klassernes arbejde i tiden efter, at undervisning efter normalt skema er ophørt og indtil sommerferien. Den skemamæssige tilrettelæggelse foretages af rektor under hensyntagen til elevens og læreres deltagelse i eksaminer fastsat af direktoratet.

E. En elev, der ikke har fået direktoratets tilladelse til at deltage i eksamen efter 1. eller 2. gymnasieklasse, kan ikke fortsætte i næste klasse.

På et lærerforsamlingsmøde ved skoleårets slutning behandles de øvrige elevs fortsættelse i næste klasse. Dersom der ikke er enighed om, at en elev bør fortsætte i næste klasse, holdes afstemning herom. Ved denne afstemning har hver lærer lige så mange stemmer, som hans/hendes fag har års- og eksamenskarakterer; derudover har lærerne i legemsøvelser og

musik/formning hver 1 stemme. Hver af de lærere, der underviser vedkommende elev, fremsætter en motiveret udtalelse om, hvorvidt eleven i faget er egnet til at fortsætte, og stemmer foreløbig på dette grundlag for eller imod. Derefter foretages, eventuelt efter en yderligere drøftelse, en anden og skriftlig afstemning, ved hvilken den enkelte lærer skal stemme i overensstemmelse med sin opfattelse af elevens helhedsstandpunkt. I tilfælde af stemmelighed træffer rektor afgørelsen.

Dersom lærerforsamlingen således vedtager, at en elev ikke bør fortsætte i næste klasse, drøftes hvad man vil tilråde eleven. Dette råd meddeles skriftlig til eleven og forældremyndighedens indehaver, der derefter træffer afgørelsen af, om eleven skal fortsætte i næste klasse.

F. Disse regler træder i kraft 1. april 1973 og afløser reglerne i direktoratets cirkulære nr. 139 af 20. juli 1967 om karaktergivning og meddelelser til hjemmene.

Cirkulære om fritagelse for deltagelse i legemsøvelser/idræt

Efter forhandling med sundhedsstyrelsen, den almindelige danske Lægeforenings attestudvalg og Dansk Skolelægeforening fastsættes herved følgende regler for fritagelse for deltagelse i legemsøvelser/idræt (atletik, boldspil, gymnastik og svømning) i realafdelingen, gymnasieafdelingen og på kursus til højere forberedelseseksamen:

Elever kan efter skriftlig anmodning fra hjemmet – for elever, der er fyldt 18 år eller har indgået ægteskab, fra eleven selv – fritages helt eller delvis for én uge ad gangen, dog højst i 4 sammenhængende uger. I tvivlstilfælde forelægges sagen for skolelægen.

Fritagelse ud over 4 uger kan kun tilstås efter fremlæggelse af lægeattest, der vil være at udfærdige på en af skolen udleveret, autoriseret blanket „Lægeattest til fritagelse for legemsøvelser/idræt“. Lægeattester, der er udstedt for elever i realafdelingen og folkeskolens 1.–10. klasse, sendes af den udstedende læge til skolelægen, som derefter – i tvivlstilfælde efter samråd med den udstedende læge – meddeler skolens leder, i hvilket omfang og for hvilket tidsrum den pågældende elev må fritages. Er lægeattesten udstedt for en elev i gymnasieafdelingen eller på kursus til højere forberedelseseksamen, udleveres den af den udstedende læge til eleven selv, som afleverer den til skolens/kursets rektor. Udgiften til lægeattest afholdes af hjemmet.

Skolelægen kan også på egen hånd meddele hel eller delvis fritagelse for deltagelse i legemsøvelser, hvis han har kendskab til sygdomstilfælde eller defekter, som måtte berettige en sådan fritagelse. Skolelægen skal i så fald underrette elevens sædvanlige læge om fritagelsen.

For elever, der er fritaget for deltagelse i legemsøvelser/idræt, gælder som almindelig regel, at de skal overvære timerne, idet også iagttagelse vil bibringe eleverne forståelse af undervisningen i bevægelseslære, træningslære og arbejdsteknik. Ved fritagelse ud over 4 uger træffer skolens leder, eventuelt efter forhandling med elevens hjem og den pågældende lærer, bestemmelse om, hvorledes timerne skal anvendes.

Det bør ved skemalægningen tilstræbes, at ikke alle en klasses timer i legemsøvelser/idræt placeres som ydertimer eller uden for den normale skoletid.

Nærværende cirkulære træder i stedet for undervisningsministeriets cirkulære nr. 85 af 8. april 1968 om fritagelse for deltagelse i legemsøvelser.

Man henstiller til de kommunale skolemyndigheder, at reglerne i nærværende cirkulære følges, også for så vidt angår folkeskolens 1.-10. klasse.

Undervisningsministeriet, den 29. marts 1974.

P. m. v.
V. Hammer *Frida Horten*

Vedrørende befordringsgodtgørelse

Gymnasiet (Amtskommunal godtgørelse)

Befordringsgodtgørelse kan ydes til elever på gymnasieskoler. Det kræves, at der ad nærmeste offentlige vej fra bopæl til uddannelsessted er 7 km eller derover.

Rejsehjemlen udstedes kun til billigste og korteste strækning. Den valgte befordringsmåde enten offentlig befordring eller selvbefordring skal normalt benyttes hele året uændret. Kortet er ikke gyldigt på søn- og helligdage.

Opmærksomheden henledes på, at billetrejsehjemmel løst inden kortudstedelsen ikke kan refunderes.

Er den pågældende ansøger utilfreds med forvaltningens afgørelse, må der rettes skriftlig henvendelse til forvaltningen.

Til syge- og invaliderede elever ydes vederlagsfri befordring uden hensyn til afstanden.

Ved ophør eller flytning skal kortet straks afleveres til skolens kontor efter ophør eller flytning vil der blive afkrævet betaling. Blanketter udleveres på skolens kontor og fremsendes hurtigst muligt og senest inden sommerferien til amtskommunen.

Grundskolen (Folkeskolen) – Kommunal godtgørelse

Reglerne om godtgørelse af befordringsudgifter er fastsat ved lov af 10. juni 1976 om friskoler og private grundskoler.

Godtgørelse af befordringsudgifter er fastsat i lovens § 15. a og tilsigter dækning af udgifterne ved den daglige befordring mellem skolen og hjemmet eller dets nærhed.

Kommunens forpligtelser gælder, hvor skolevejen ad nærmeste offentlige vej er

bh. kl. – 3. kl.	min. 2,5 km	max. 12,5 km
4. kl. – 9. kl.	min. 6 km	max. 16 km
10. kl.	min. 7 km	max. 17 km

Ansøgningsskema udleveres på skolens kontor og returneres hertil inden sommerferien.

Til godkendt befordring kan

- 1) udstedes HT-buskort (skolekort) af Skole- og fritidsforvaltningen,
- 2) beløbet vælges refunderet, ved henvendelse til forvaltningen pr. 1. januar og 1. juli,
- 3) kommunal andel af udgifter til DSB-kort refunderes ved fremsendelse af dokumentation for afholdte udgifter (togkort) pr. 1. januar og 1. juli.

Lån af skolebøger

Eleverne i såvel grundskolens klassetrin som i gymnasiet vil kunne låne lærebøger på skolen, og til disse klasser udleveres endvidere gratis læremidler (stilehæfter, opgavehæfter, glosehæfter m.v.).

Depositum er 200 kr. Dette vil blive opkrævet ved det nye skoleårs begyndelse og *må ikke indbetales sammen med skolepengene*. Nye elever betragtes automatisk som boglånere, såfremt eleven/hjemmet ikke har ytret ønske om andet. Hvis bogudlånet ikke udtrykkeligt – og skriftligt – opsiges, fortsætter det næste skoleår for de elever, der forbliver på skolen.

Boglånet omfatter *ikke*: atlas, ordbøger, salmebog, Det nye Testamente, regnestokke eller kompendier.

Bøgerne forbliver skolens ejendom, og det må kræves, at de behandles med omhu. Især er det vigtigt, at bøgerne forsynes med solidt omslag, og at eleven til den daglige transport benytter en ordentlig skoletaske. Alt for mange dyre bøger ødelægges og må erstattes, fordi de har lidt overlast ved transport i uhensigtsmæssige tasker. Bøger, der i årets løb bliver beskadiget ved tilskrivelser eller på grund af brud på ovenstående regler, må *straks* erstattes. Gentagne overtrædelser af reglerne medfører ophævelse af det gratis bogudlån for vedkommende elev.

Eleverne skal umiddelbart efter modtagelsen (senest 1. september) blade samtlige bøger igennem og til boginspektør anmelde eventuelle mangler, d.v.s. sådanne skader, som ikke hidrører fra almindeligt slid på bøgerne.

Bøger, som har været forsynet med glosetilskrivninger el. lign., modtages ikke, selv om de ved afleveringen er forsøgt rensket.

Afleveringstidspunkterne for bøger i juni måned vil blive bekendtgjort ved opslag på skolen og skal nøje overholdes, da bøgerne ellers vil blive krævet erstattet med fuld bogladepris.

Tilbagebetaling af depositum vil af hensyn til kontrollen med de tilbageleverede bøger først kunne finde sted i oktober måned, efter at en elev har forladt skolen.

Eleverne i gymnasiet får udleveret bøgerne i den første time, de har de enkelte fag; bogudleveringen bliver derved fordelt over flere dage. De øvrige elever får bøgerne udleveret den første skoledag og skal derfor medbringe rummelige tasker til de nye bøger.

Jens Peter Andersen

F. Heine-Poulsen

Skolevejlederen

I forbindelse med den nye folkeskolelov indførtes også begrebet »en skolevejleder«.

Skolevejlederens opgaver er:

- a) at bistå klasselærere og andre lærere ved tilrettelæggelsen af *undervisningen i uddannelse- og erhvervsorientering*, herunder navnlig ved fremskaffelse af egnet materiale, samt i begrænset omfang at medvirke ved undervisningens gennemførelse;
- b) at bistå ved tilrettelæggelsen og eventuelt gennemførelsen af *undervisning i valgfaget arbejdskendskab*, for så vidt skolevejlederen ikke selv varetager denne undervisning;
- c) at forestå planlægningen af elevernes *besøg og praktikophold i virksomheder og institutioner* og andre arrangementer i tilknytning til den under a) og b) nævnte undervisning samt at formidle elevernes deltagelse i kursus i andre skoleformer;
- d) at bistå ved tilrettelæggelsen og i begrænset omfang ved gennemførelsen af *den almindelige forældreorientering* om skolernes undervisningstilbud;

- e) at bistå ved *den individuelle rådgivning og vejledning* om valg af fag og kurser og om fortsat skolegang og uddannelse, når der fremsættes ønske herom; og
- f) at medvirke ved *formidling af erhvervmæssig uddannelse eller beskæftigelse*, når der søges om tilladelse for en elev til at opfylde undervisningspligten på denne måde.

Skolens skolevejleder er *Ole Silau*.

Studievejledning

I skoleåret 1977–78 indførtes studievejledning i gymnasieskolen, det første år dog kun for 3. g. I det kommende skoleår udvides ordningen til også at gælde for 1. g. Studievejlederne giver først og fremmest individuel vejledning og rådgivning, men varetager desuden den kollektive erhvervsorientering.

Studievejledningen varetages af adjunkt *P. Røjel* og lektor *N. Støvring*.

Vedtægter

for

Kildegård Gymnasiums Fond af 1975

- § 1. Fondets navn er »Kildegård Gymnasiums Fond af 1975«. Fondets midler er i første omgang tilvejebragt ved overførsel af kapitalen fra følgende nu ophævede fonds og legater:
K.G.'s Rejsefond af oktober 1949
Kildegård Gymnasiums Udsmykningsfond af 1970
Legatet af 5. Maj
samt midlerne fra en række løbende konti, på hvilke overskuddet fra en mangfoldighed af aktiviteter på skolen har været indsat.
- § 2. Formålet med oprettelsen af fondet er at skabe mulighed for at kunne yde støtte til ethvert rimeligt formål, der skønnes at fremme trivsel og velfærd blandt skolens nuværende og tidligere elever, samt skolens personale, herunder ikke mindst de formål, som lå til grund for ovennævnte – nu ophævede – fonds.
- § 3. Ydelser fra fondet skal kunne søges af enhver, som har eller har haft tilknytning til Kildegård Gymnasium inden for de seneste år regnet fra ansøgningstidspunktet.

- § 4. Til sammen personkreds skal fondets bestyrelse – uden ansøgning – kunne tilbyde hjælp af fondets midler, der kan tildeles såvel enkelt-personer som skolearrangementer, forestået af en eller flere fra nævnte personkreds.
- § 5. Ydelser fra fondet skal kunne søges/tilbydes som:
- a) legat med gavestatus.
 - b) rentefrit lån, der tilbagebetales efter aftale med bestyrelsen.
 - c) lån med rente og afdrag efter aftale med bestyrelsen.
- § 6. Fondets midler tilvejebringes på enhver tænkelig måde. Overskud fra skolearrangementer indbetales i fondet, hvis midler til gengæld kan bruges til at dække underskud ved ansvarligt arrangerede skoleaktiviteter.
- § 7. Fondets midler skal anbringes på betryggende måde i anerkendt pengeinstitut.
- § 8. Fondets bestyrelse består af følgende »fødte« medlemmer: rektor, lærerrådsformand og elevrådsformand, samt en regnskabsfører der vælges af og blandt lærerkollegiet.
- § 9. Bestyrelsen konstituerer sig med formand og sekretær. Bestyrelsen fastsætter selv sin forretningsorden.
- § 10. I tilfælde af inhabilitet for et eller flere af bestyrelsesmedlemmerne er bestyrelsen selvsupplerende.
- § 11. I hver enkelt sag kan bestyrelsen supplere sig med en eller flere personer med specialkendskab til vedkommende sag.
- § 12. I ankesager og i tvivlstilfælde er det til enhver tid siddende samarbejdsudvalg eller et dermed sammenligneligt organ højeste myndighed, dog således at der tillægges rektor vetoret.
- § 13. Fondets regnskaber revideres af 2 revisorer, en elev og en lærer, udpeget af samarbejdsudvalget, samt af skolens revisor.
- § 14. Forslag om vedtægtsændringer indbringes for samarbejdsudvalget, som efter høring i henholdsvis elevråd og lærerråd kan forkaste eller vedtage forslaget, dog således at der tillægges rektor vetoret.
- § 15. Fondets eventuelle ophævelse afgøres af samarbejdsudvalget efter urafstemning i såvel elevråd som lærerråd.
- § 16. Efter fondets ophævelse skal kapitalen anvendes efter samarbejdsudvalgets bestemmelse – så vidt muligt i overensstemmelse med fondets formål.

Nærværende vedtægter er endeligt konfirmeret på Samarbejdsudvalgets møde den 13. oktober 1977.

Birger Madsen
Elevrådsformand

Birthe Amtoft
Lærerrådsformand

Erik Madsen
Rektor

Knud Laursen
Medlem af bestyrelsen
for rejsefondet

Niels Støvring
Medlem af bestyrelsen
for rejsefondet



Lejrens grundlægger rektor Conrad Hansen mindes i anledning af lejrens 60 års fødselsdag.

Driftsregnskab

for Kildegård Gymnasiums Fond af 1975
for perioden 1. januar – 31. december 1977

Indtægter:

Kontante tilskud fra elever og lærere		313,00	
<i>Rejsefonden: overført pr. 22/11-1977</i>			
kontante tilskud	1.928,58		
Obligationsrenter (1/7-2/1)	7.030,00		
Provenu fra salg af oblig.	58.125,00		
Diverse oblig. (pålydende v.)	32.000,00		
Præmieobligationer	1.400,00		
Lejrobligationer	600,00		101.083,58
<i>Legatet af 5. Maj: overført pr. 22/11-1977</i>			
Kontant tilskud	703,39		
Obligationsrenter (1/7-2/1)	1.255,00		
Prov. fra salg af oblig.	10.637,50		
Diverse oblig. (pålydende v.)	9.000,00		21.595,89
<i>Udsmykningsfonden: overført pr. 22/11-1977</i>			
Kontant tilskud		6.549,78	
<i>Diverse konti:</i>			
Kontant tilskud	6.954,76		
Obligationer	2.600,00		
Diverse oblig. (pålydende v.)	52.000,00		61.554,76
Kursgevinst v. oblig. køb		40.738,75	
Skolepil 1977-78		3.060,70	234.896,46

Udgifter:

Rejselegater	4.600,00	
Studiestøtte	600,00	
Renter og kurtagte v. oblig. køb	200,31	
Overskud, tillagt Kapitalkontoen	229.496,15	234.896,46

Status

pr. 31. december 1977

Aktiver:

Obligationer, Kr. for Danmark, 10% pålyd. v.	201.000,00	
Obligationer, Østift. Kr. for., 7% pålyd. v.	1.000,00	
Præmieobligationer	1.400,00	
Lejrobligationer	600,00	
Bankbeholdning, anfordring	18.404,90	
Bankbeholdning, check	2.091,25	
Udestående fordring	5.000,00	229.496,15

Passiver:

Driftsoverskud	229.496,15
----------------------	------------

K.G. 1/3-1978

Niels Støvring

Elevernes fordeling efter bopælskommune
pr. 1. sept. 1977

Bopæls- kommune	Bh.- kl.	1.-7. kl.	8.-10. kl.	Gym.	Ialt
Allerød		1	1		2
Ballerup		1			1
Birkerød				1	1
Farum			1		1
Fredensborg		2			2
Frederiksberg	1	5	1	9	16
Gentofte	33	271	174	157	635
Gladsaxe	2	12	13	13	40
Greve				1	1
Helsingør			2	1	3
Herlev	1	1	2	7	11
Herstede				1	1
Hornbæk		1			1
Hvidovre				2	2
Hørsholm		2	2	3	7
Karlebo		2			2
København	4	26	21	24	75
Lyngby/Tårnbæk	2	20	31	30	83
Rødovre		2		1	3
Søllerød	1	12	22	25	60
Værløse			1	4	5
	44	358	271	279	952

Vejledende Ferieplan for skoleåret 1978-79

Sommerferie: lørdag den 17. juni – søndag den 6. august.

Septemberfredag: mandag den 11. september.

Efterårsferie: lørdag den 14. oktober – søndag den 22. oktober.

Juleferie: lørdag den 23. december – søndag den 7. januar.

Dronning Ingrid's fødselsdag: onsdag den 28. marts.

Påskeferie: lørdag den 7. april – tirsdag den 17. april.

Grundlovsdag: tirsdag den 5. juni.

Sommerferie: lørdag den 23. juni – søndag den 12. august.

De nævnte dage inclusive.

Ringetider for Kildegård Gymnasium

1. lektion: 08,15–09,00

2. lektion: 09,10–09,55

3. lektion: 10,05–10,50

(stort frikvarter)

4. lektion: 11,20–12,05

5. lektion: 12,15–13,00

6. lektion: 13,10–13,55

7. lektion: 14,05–14,50

Det nye skoleår 1978/79 begynder:

August. Mandag d. 7. kl. 9.00 for 1.–7. klasse
kl. 10.00 for de øvrige klasser

Mandag d. 14. kl. 9.00 for Bh-klasse a
kl. 12.00 for Bh-klasse b

INDHOLDSFORTEGNELSE

Afsked med kolleger	14
Af skolens dagbog	30
Ansvar	49
Befordringsgodtgørelse	54
Boglånet	55
Byggetilladelsen	5
Børnetandplejen	41
Driftsregnskab	60
Eksaminer 1977	23
Elleore	45
Elevernes fordeling efter bopælskommune	62
Elevrepræsentationen	13
Evaluering	51
Ferier og fridage 1978-79	63
Forsømmelser	50
Forældrerepræsentationens vedtægter	8
Forældrerådet 1977-78	12
Fællestimer	37
Fritagelse for legemsøvelser/idræt	53
Glemte sager	49
Hovedskolekoret	48
Karaktergivning	51
Konfirmationsforberedelse	50
Kunstudvalget	36
Legestuen	34
Lejren i Færgelunden	38
Lærerkandidater	21
Lærerkollegiet	18
Lærerrepræsentationen	12
»Meddelelser fra Kildegård Gymnasium«	42
Musik på K.G.	46
Mixturkoncerten 1978	48
Ordensregler for lejren	40
Overskolens kor	47
Regler for optagelse og indmeldelse i K.G.	21
Ringetider	63
Samarbejdsudvalget	13
Skolebetaling	13
Skolelægen	40
Skolens bestyrelse	3
Skolens struktur	4
Skoleorkestret	46
Skolepatuljen	48
Skolevejlederen	56
Studievejledning	57
Sporten	42
Timeplaner	6
Vedtægter for Kildegård Gymnasiums Fond af 1975	57
Værd at vide	49

