



## Dette værk er downloadet fra Danskernes Historie Online

**Danskernes Historie Online** er Danmarks største digitaliseringsprojekt af litteratur inden for emner som personalhistorie, lokalhistorie og slægtsforskning. Biblioteket hører under den almennyttige forening Danske Slægtsforskere. Vi bevarer vores fælles kulturarv, digitaliserer den og stiller den til rådighed for alle interesserede.

### Støt Danskernes Historie Online - Bliv sponsor

Som sponsor i biblioteket opnår du en række fordele. Læs mere om fordele og sponsorat her: <https://slaegtsbibliotek.dk/sponsorat>

### Ophavsret

Biblioteket indeholder værker både med og uden ophavsret. For værker, som er omfattet af ophavsret, må PDF-filen kun benyttes til personligt brug.

### Links

Slægtsforskeres Bibliotek: <https://slaegtsbibliotek.dk>

Danske Slægtsforskere: <https://slaegt.dk>

# Høng Studenter- og HF-kursus (Høng Gymnasium)

Vestsjælland

1977/78

Skolens navn:

HØNG STUDENTER- OG H.F.-KURSUS  
(HØNG GYMNASIUM)

Skolens adresse: Hovedgaden 2,  
4270 Høng.

- Rektor: Esman Eriksen, træffes hver skoledag kl. 11,55—12,25; samt efter aftale. Privat adresse: Lindevej 3, 4270 Høng.
- Studievejleder for H.F.: Lektor Georg Hansen, træffes hver skoledag kl. 12,15—12,30. Privat adresse: Drosselvej 4, 4270 Høng, træffes på telf. (03) 55 23 68. Mandag, tirsdag og torsdag, bedst mellem 17,30—18,00.
- Økonomiinspektør: J. E. Ebbesen, træffes hver skoledag kl. 10,00—11,00 og 11,55—12,20. Privat adresse: Fuglsangsvej 9, 4270 Høng.
- Kontortid for elever: 10,00—11,00 og 11,55—12,20.
- Kontorets telefon: (03) 55 26 36 kl. 10—14.
- Rektors telefon: Privat (03) 55 21 56.

## Indholdsfortegnelse

---

Egnet, byen, skolen .....	3	Skolearbejdet .....	16
Studerterkursus .....	5	Fritiden .....	16
Indstilling til studentereksamen .....	6	Kostafdelingen .....	16
Studentereksamen .....	6	Statens Uddannelsesstøtte .....	18
Valg af linie .....	7	Lån .....	18
Fagene .....	7	Bøger .....	18
Normaltimeplan for studenterholdene ..	8	Skoleåret 1976—77 .....	19
Optagelse på studenterkursus .....	11	Skoleåret 1977—78 .....	19
H.F.-kursus .....	12	Erania (elevrådet) .....	20
Normaltimeplan for H.F. ....	12	Udmeldelse .....	22
Tilvalgsfag .....	13	Bestyrelsen .....	22
Valget af tilvalgsfag .....	13		
H.F.-kompetence .....	14		

## Høng

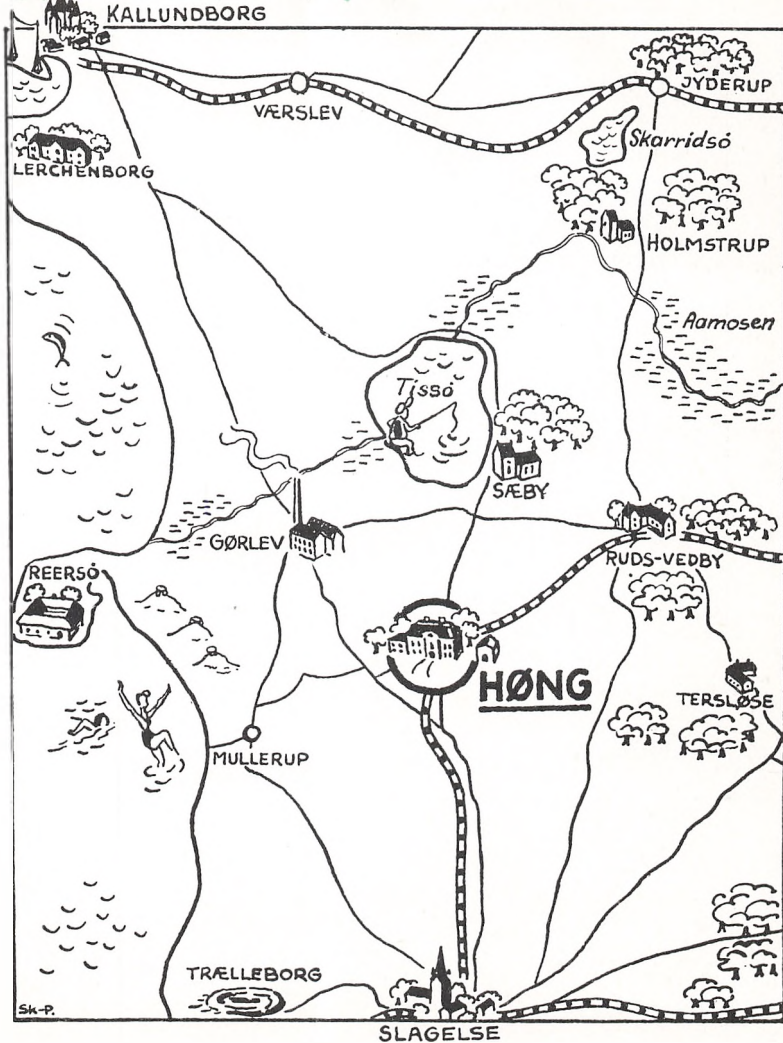
er kendt som en skoleby, der gennem mere end 100 år har været banebrydende på flere måder inden for undervisningsområdet. De private skoler har i høj grad ydet deres indsats. Privatskolen (med realskolen), efterskolen, landbrugsskolen, studenter- og H.F.-kursus er mere eller mindre direkte udgået fra Høng Højskole.

Høng, der har ca. 3.000 indbyggere, er hovedbyen i HØNG KOMMUNE, der rummer industrier, hvis produkter, maskiner, stole, hospitalsinventar, ost m. m., er kendt over hele jordkloden.

Trafikalt er Høng især knyttet til Slagelse (12 km), idet Høng-Tølløse-banen gennemfører tog fra Slagelse — over Høng og Tølløse — til Holbæk. Fra Tølløse er forbindelse til København (100 km fra Høng). Rutebilen Slagelse—Kalundborg (25 km) kører gennem Høng. Afstanden til Halskov eller Korsør er ca. 30 km. Der ydes befordringsgodtgørelse til elever, der bor mere end 7 km fra Høng.

## Høngs omegn

er typisk vestsjællandsk med brede, skovløse, frugtbare bakker, hvorfra der er udsyn til Mullerup strand i vest, Sorøskovene i øst, til skovene om Tissø i nord og Slagelse i syd. Den nordlige del af Høng kommune med Tissø, Halleby å, Strids Mølle og Åmosen er af sjælden skønhed.





## Høng Studenter- og H.F.-Kursus (Høng Gymnasium)

Høng Studenterkursus, med kostafdeling, er oprettet i 1913 og er således et af de kursus, der har virket længst. Tanken bag oprettelsen af Høng Studenterkursus var at skaffe unge mennesker lejlighed til at forberede sig til eksamen under de roligere forhold, en lille by giver mulighed for. Kursus til højere forberedelseseksamen (H.F.) blev oprettet i 1969 (herom senere).

I 1915 indstilledes det første hold af elever til eksamen, og samme år fik skolen statsanerkendelse. For snart 60 år siden blev Høng Studenterkursus en selvstændig skole, idet en kreds af egnens folk dannede et aktieselskab, »HØNG GYMNASIUM«.

Ved køb og ombygning af et hotel skaffede man skolen de nødvendige lokaler. I årenes løb, sidst 1968, 1970 og 1972, er der sket be-

tydelige tilbygninger og forbedringer, så kursus nu fremtræder som **en moderne skole efter fagklassesystemet**. I dag er skolen en selvejende institution. Såvidt det kan lade sig gøre for en højere eksamensskole af kursusform, søger man gennem grundtonen i skolens arbejde at minde om, at den oprindeligt er udgået fra en folkehøjskole samtidig med, at man respekterer enhvers personlige indstilling.

Vi er en forholdsvis lille skole, hvilket har den fordel, at vi kender hinanden bedre. Tidligere var næsten alle skolens elever kostelever fra hele landet, men i de senere år har vi modtaget et stigende antal ikke-kostelever fra hele Vestsjælland.

## Studenterkursus

Undervisningen til studentereksamen er **2-årig og er således en genvej i uddannelses-systemet**, men kursuseksamen har helt samme værdi og giver nøjagtig samme muligheder som studentereksamen fra 3-årigt gymnasium. **Man kan også vælge efter 1. år at udvide sin kursustid til i alt 3 år**, hvis det passer bedre med ens forpligtelser.

Skolen er **statsanerkendt**, hvilket betyder:

1. De elever, der har bestået realeksamen eller udvidet teknisk forberedelseseksamen med to sprog og derefter i **2 fulde skoleår** har nydt **regelmæssig** undervisning på et anerkendt kursus, kan indstilles til studentereksamen med et **begrænset pensum**. Eleverne skal være fyldt 17 år senest 31. januar det år, der søges optagelse. I enkelte tilfælde vil dispensation kunne gives af direktoratet.

(fortsat)

2. Statsanerkendte kursus har tilladelse til at lade deres egne lærere eksaminere elever ved studentereksamen.
3. Lærerne deltager i eksamensbedømmelsen.
4. Statsanerkendte kursus har tilladelse til at afholde studentereksamen på selve skolen under samme former som de 3-årige gymnasier.
5. Kursus fører egne eksamensprotokoller og udsteder eksamensbevis.
6. **Undervisningen er gratis.**
7. Hjælp fra Statens Uddannelsesstøtte ydes efter de almindelige regler.

## Indstilling til studentereksamen

Ifølge de gældende bestemmelser vil elever, der efter afholdt årsprøve er oprykket i afgangsklassen, normalt blive **indstillet** til stu-

dentereksamen, medmindre skolen over for undervisningsdirektoratet kan påpege, at elevernes arbejdsindsats har svigtet, for eksempel gennem forsømmelser.

Hvis en elev har forsømt mere end 50 skoledage i løbet af 2 skoleår, eller mere end 25 skoledage det sidste skoleår eller i mere end 20 pct. af timerne i et enkelt fag, mister vedkommende retten til årskarakterer og bortfald af fag ved mundtlig eksamen.

Hvis eleven ikke nægtes indstilling betyder det, at eleven til eksamen skal eksamineres i alle fag enten med begrænset eller med fuldt pensum; det sidste ved meget grove forsømmelser. I særlige tilfælde kan der, efter lærerrådets indstilling og direktoratets godkendelse dispenseres fra disse bestemmelser.

## Studentereksamen

afholdes en gang årligt, nemlig i maj-juni. For elever, som har været indstillet til eksamen, men ved sygdom eller af anden gyldig grund er blevet forhindret i at møde, afholdes efter ministeriel tilladelse en eksamen i september.

Ved eksamen benyttes den sædvanlige karakter skala, 13-skalaen.

Til at bestå eksamen kræves for såvel års- som eksamenskarakterer et gennemsnit på mindst 5,5, samt at summen af de to laveste karakterer plus gennemsnittet af de øvrige karakterer er mindst 13.

## Valg af linie

I de senere år tager mange studentereksamen for derefter at gå over i forskelligt arbejde: ved bibliotek, på kontor, ved bladvirksomhed osv. Dog benyttes den af de fleste som adgangseksamen til studium ved universiteter, Danmarks tekniske Højskole, Den kongelige Veterinær- og Landbohøjskole og de andre højere læreanstalter. Ved valget mellem studentereksamens forskellige grene må man derfor være klar over, til hvilket studium hver af dem fortrinvis giver adgang, foruden at man naturligvis tager hensyn til, om ens anlæg mest går i sproglig eller matematisk-naturvidenskabelig retning. Er man i tvivl om, hvilken retning man skal vælge, så ring til os og spørg rektor eller studievejlederen. I løbet af skoletiden vil der

i øvrigt på forskellig måde blive givet studievejledning og erhvervsorientering.

Skolen forbereder til eksamen efter to grene. Den nysproglige gren, hovedfag: engelsk og tysk. Den matematisk-fysiske gren, hovedfag: matematik, fysik, kemi.

**Der agtes oprettet** samfundsfaglige grene samt matematisk-naturfaglig gren fra august 1977, såfremt tilstrækkelig tilslutning opnås.

**Den nysproglige gren** følges især af dem, der vil tage juridisk eksamen eller skoleembedseksamen (cand. mag.) i nyere sprog og historie. Til lægeeksamen kræves en tillægsprøve i kemi og fysik ved universitetsstudiets begyndelse. Af teologer kræves en tillægsprøve i græsk. Den nysproglige retning giver adgang til veterinærstudiet og er endvidere den naturlige for bibliotekarer og journalister.

**Den matematisk-fysiske** studentereksamen giver adgang til Danmarks tekniske Højskole, Danmarks farmaceutiske Højskole, Tandlægehøjskolen, de militære skoler samt landinspektørstudiet. Desuden er den forberedelse til cand. scient.-studiet i matematik og fysik.

**De samfundsfaglige grene** giver en hensigtsmæssig forberedelse såvel til videre studier ved universitetet som til en række kortere uddannelser. Af universitetsstudier kan der, udover naturligvis samfundsfag, peges på jura, statsvidenskab (hertil vil især den matematisk-samfundsfaglige gren være velegnet), sociologi, psykologi og historie. Af kortere uddannelser kan nævnes socialrådgiveruddannelse, læreruddannelse med særlig vægt på samfundsorienterende liniefag og de ikke-sproglige uddannelser på Handelshøjskolen.

**Den matematisk-naturfaglige** gren er især beregnet for læger, veterinærer og farmaceuter. Til ingeniørstudiet (undt. kemiingeniører) kræves tillægsprøver i matematik og fysik.

**De matematiske linier** giver et lige så godt grundlag for det juridiske studium som den nysproglige eksamen. Til det medicinske samt veterinære studium kræves en tillægsprøve i latin. For at læse teologi kræves en tillægseksamen i latin og græsk. Til det statsvidenskabelige studium og lægestudiet må de matematiske linier foretrækkes. For dyrlæger er den sproglige eksamen nogenlunde lige så god som de matematiske.

Til Edb-uddannelse må matematisk studentereksamen foretrækkes.

Endelig giver alle grene af studentereksamen adgang til optagelse på et seminarium.

## Fagene

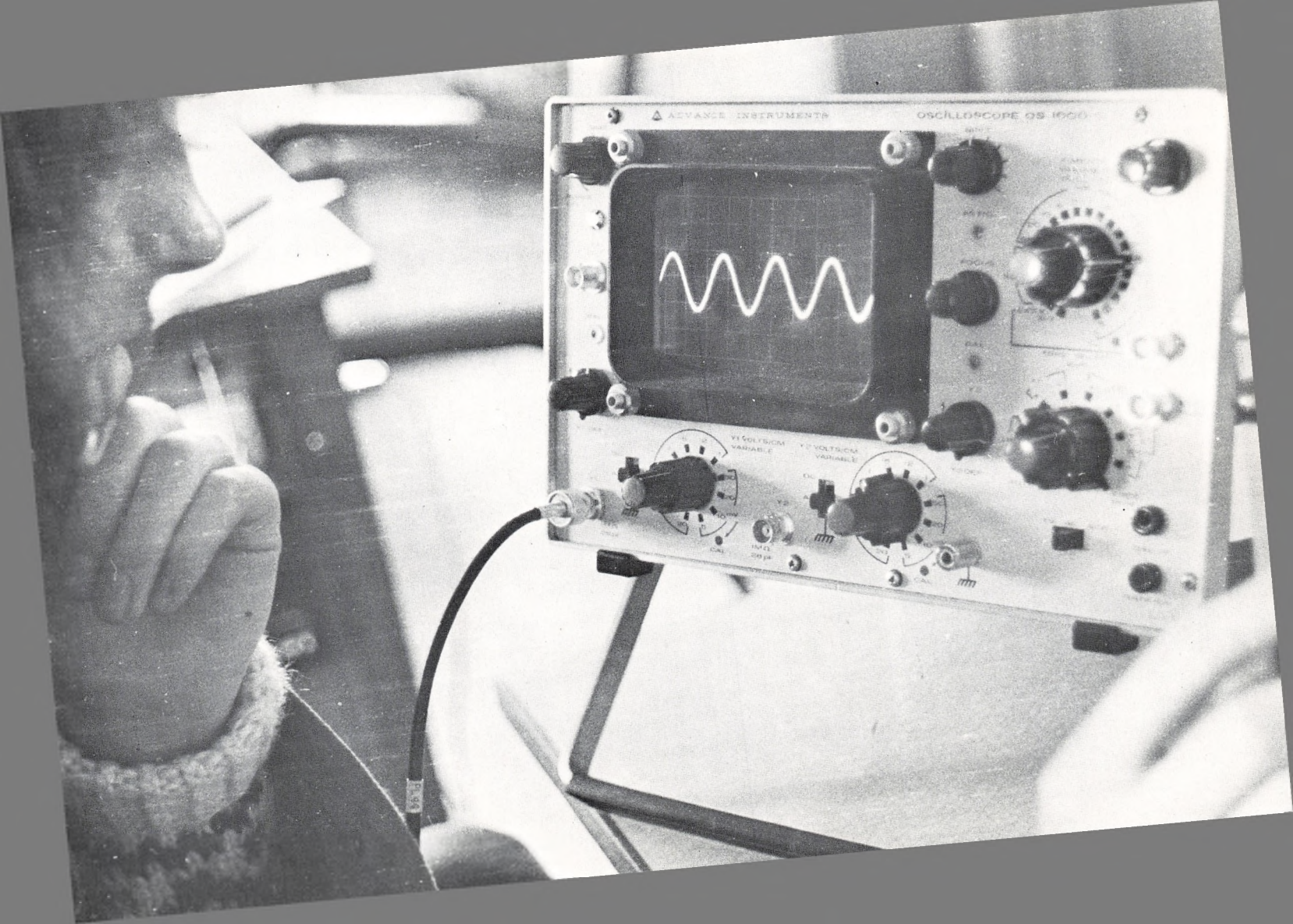
Fælles for grenene er følgende fag: dansk, fransk, historie, oldtidskundskab. De særskilte fag for de forskellige linier fremgår af omstående normaltimeplan. Det bemærkes, at matematikere **selv** skal vælge, om de vil have tysk eller engelsk (se rubrikken på indmeldelsesblanketten). Hold i tysk må kun oprettes, hvis mindst 7 elever melder sig. Hvis for få elever melder sig, overflyttes de til engelsk; der har ikke de sidste år været tyskhold.

Ifølge gældende bestemmelser deles studentereksamen således, at den afsluttende eksamen i visse fag afholdes et år før den egentlige eksamen i sidste klasse. De fag, man således slipper efter et års forløb, er for nysproglig gren: matematik og geografi, for matem.-fys.: engelsk/tysk og geografi, for samfunds-sprogl.: engelsk/tysk og matematik, for samfunds-matem.: engelsk/tysk og kemi, for matem.-naturfaglig: engelsk/tysk.



## Normaltimeplan for studenterholdene

	Nysproglig gren		Matematisk-fysisk gren		Sproglig linie Samfunds-f. gren		Matem. linie Samfunds-f. gren		Matematisk-naturf. gren	
	I	II	I	II	I	II	I	II	I	II
Dansk .....	3	5	3	5	3	5	3	5	3	5
Engelsk .....	5	6	4	0	4	} 5	} 4	0	4	0
Tysk .....	5	4	(4)	0	4				4	4
Fransk .....	4	4	4	4	4	4	4	4	4	4
Latin .....	5	3			2	2				
Oldtidskundskab .....	0	2	0	2	0	2	0	2	0	2
Historie og samfundskundskab .....	3	4	3	4	3	3	3	3	3	4
Samfundsfag .....					5	4	5	4		
Geografi .....	2	0	3	0	2	3	3	2	3	2
Biologi .....	0	3	0	3	0	3	0	3	} 5	4
Biokemi .....	0	0	0	0						
Kemi .....			2	2			2	0	2	2
Fysik .....			5	5			3	3	3	3
Matematik .....	4	0	7	6	4	0	4	5	4	5
I alt pr. uge .....	31	31	31	31	31	31	31	31	31	31





## Optagelse på studenterkursus

Der afholdes ingen egentlig **optagelsesprøve**, men afskrift af eksamensbevis eller meddelelse om forkundskaber sendes til skolen. Ved indmeldelsen benyttes den i programmet indlagte blanket. **Af hensyn til tilrettelæggelsen af arbejdet i det kommende skoleår, bedes indmeldelse foretaget så tidligt som muligt.** Ved skoleårets begyndelse medbringer eleverne følgende papirer: det originale eksamensbevis, dåbsattest eller fødselsattest (eventueelt tillige de originale attester for navneskifte). I begyndelsen af august vil de indmeldte elever få tilsendt nærmere oplysninger herom samt om en række praktiske forhold i øvrigt.

Det fremgår af foranstående bemærkninger om statsanerkendte kursus, at for at kunne få fordel af anerkendelsen, må eleverne have bestået **realeksamen** eller **udvidet teknisk forberedelseseksamen med to sprog** (der fra et kursus kan tages på 1¼—2 år), før de optages her. Det er ikke nødvendigt at have bestået en af de nævnte eksaminer med fransk, idet der begyndes forfra i dette

fag i I kursusklasse; men da man må gå hurtigt frem, og der i det hele taget vil blive lagt stærkt beslag på elevernes arbejdskraft, er det ønskeligt, om de, før de kommer her, skaffer sig nogle forkundskaber i dette fag. I latin begyndes der forfra, men også her er forkundskaber særdeles nyttige. (Den lille latinprøve).

For at blive **optaget i afgangsklassen** kræves normalt, at man har bestået oprykningsprøve fra II til III gymnasieklasse i et 3-årigt gymnasium. Samme rettigheder har elever, der allerede har taget studentereksamen, men ønsker at tage den om. Bestået oprykningsprøve til II g på et gymnasium giver ret til **optagelse i begynderklassen på kursus**. Dog kan også elever, der ikke er rykket op, på visse betingelser få begrænset pensum.

I ganske særlige tilfælde kan ministeren anerkende også en anden uddannelse end den, der afsluttes med de ovennævnte eksaminer, som berettigede til at opnå begrænset pensum. Nærmere oplysninger herom kan fås ved henvendelse til skolen.



## H.F.-kursus

Kursus til **Højere forberedelseeksamen** blev oprettet ved Høng Studenterkursus i 1969. **Undervisningen til H.F.-eksamen svarer både tidsmæssigt (2 år) og indholdsmæssigt til de 3-årige gymnasiers H.F.-kursus.**

## Optagelse på H.F.-kursus

Adgang til H.F.-kursus giver principielt en realeksamen eller afsluttende prøver i »væsentlige fag« i 10. klasse med tilfredsstillende resultat. 10. klasseprøven skal være med to fremmedsprog og med matematik i samme omfang som til teknisk forberedelseeksamen. Den, der ønsker fysik som tilvalgsfag, skal have haft faget i samme omfang, som det kræves til udvidet teknisk forberedelseeksamen. **Lovgiverne har imidlertid lagt megen vægt på, at den, der ad andre veje har skaffet sig det grundlag, H.F.-kur-**

**sernes undervisning bygger på, skal have adgang til at deltage i denne.**

Optagelsesblanket, udarbejdet af direktoratet, tilsendes ved skriftlig eller telefonisk henvendelse til skolen. For ansøgere, der er skoleelever, er blanketten gul, for ansøgere, der har forladt skolen, er blanketten blå.

H.F.-kursets rektor/studievejleder træffer afgørelsen om, hvilke elever der kan optages, på grundlag af ansøgernes faglige og personlige kvalifikationer. Ansøgerne vil normalt blive indkaldt til en samtale med rektor/studievejleder.

Ansøgere skal være fyldt 16 år inden 1. februar det år, der søges om optagelse.

## Normaltimeplan for H.F.

Hvert år er opdelt i to semestre, således at undervisningen strækker sig over 4 semestre efter følgende plan:

	Antal ugentlige timer			
	1. se- mester	2. se- mester	3. se- mester	4. se- mester
Fællesfag:				
Dansk .....	3	3	4	4
Religion .....	0	0	3	3
Historie .....	3	3	3	3
Biologi .....	3	2	0	0
Geografi .....	3	2	0	0
Matematik .....	5	5	0	0
Engelsk .....	4	3	4	4
Tysk .....	3	3	0	0
Samfundsfag .....	2	2	0	0
Musik/formning*) ..	2	2	0	0
Ildræt .....	2	2	0	0
I alt .....	30	27	14	14

\*) Ved 1. semesters begyndelse skal kursisten vælge mellem fællesfagene formning og musik.

Tilvalgsfag:	Antal ugentlige timer			point
	2. se- mester	3. se- mester	4. se- mester	
Biologi .....	0	4	4	8
Matematik .....	0	6	6	12
Engelsk .....	1	3	3	7
Tysk .....	0	5	5	10
Samfundsfag ...	0	3	3	6
Musik .....	0	3	3	8
Instrumentalundv.	0	1	1	
Formning .....	0	4	4	8
Idræt .....	0	4	4	8
3. fremmedsprog	3	4	4	11
Fysik .....	3	6	5	14
Kemi .....	0	5	5	10
Psykologi .....	0	3	3	6

Der holdes eksamen i de enkelte fag med udgangen af det semester, hvor undervisningen i faget afsluttes, dvs. 2. og 4. semester.

### Valget af tilvalgsfag

må naturligvis ske ud fra interesser og evner samt under hensyn til det evt. senere studium (se skema). Efter bestemmelserne skal antal tilvalgsfag svare til **mindst** 20 point (se sidste kolonne i skemaet).

Forholdene ved et H.F.-kursus adskiller sig fra forholdene ved et studenterkursus bl. a. derved, at

1. der gives ingen termins- eller årskaraktarer. (Elevenerne kan dog fremsætte ønske om en vurdering af standpunktet),
2. alle fag afsluttes med en eksamen,
3. hver elev udarbejder som led i eksamen én skriftlig semesteropgave i et af eleven valgt fag. Den udarbejdes i 3. semester.

H.F.-eksamen er primært beregnet som adgangsprøve til seminarierne. H.F. giver dog kompetence til en lang række andre uddannelser (se skema).



Nedenstående bestemmelser er under stadig ændring og er ikke fuldstændige. Se eventuelt »LAK«s håndbog for 76/77.

Uddannelsessted	Krævende tilvalg	Ønskede tilvalg	Points*)	Andre betingelser	Særlige forhold
S					adgangsbegrænsning. Der tages hensyn til eksamen, alder og tidl. beskæftigelse
DSH					nogen praktisk uddannelse, jfr. vejledninger fra skolerne
DTH, DIA – adgangskursus	matem., fysik		24		+ halvårlig GSK i matematik og fysik. Skal bestås med 6 eller derover
U – hum., samf., teol.	(1): 0, 1 eller 2 fremmedsprog	(3) engelsk, tysk	17 (17)	(2) matem. ønskelig	individuel behandling af ansøgerne med bedømmelse af kvalifikationerne; mulighed for dispensation fra tilvalgskravene, i en række tilfælde således at prøverne i fremmedsprogene bestås inden første deleksamen; GSK ved manglende tilvalg
KU – læge	fysik, kemi	matem.	30 (7)		
OU, ÅU – læge	fysik, kemi		24		
U – nat.	matem., fysik, kemi	fremmedsprog	36 (14)		
KT, ÅT	fysik, kemi		24	eksamensgennemsnit på 8,6 i 1975	mulighed for dispensation; adgangsbegrænsning ved kvotient
DFH	matem., fysik, kemi		36	eksamensgennemsnit på 7,9 i 1975	adgangsbegrænsning ved kvotient
KVL – evt. skov-, have-, land- og mejeri-brug, levnedsmid.	matem., fysik, kemi		36		adgangsbegrænsning ved kvotient
A					alle kvalificerede ansøgere optages
HH – HD		matematik, engelsk	(19)		
HL					der foretages optagelse efter institutionernes skøn
T	fysik, kemi	engelsk	24 (13)		helst lille latinprøve; adgangsbegrænsning

14\*) parenteserne angiver point-tallet for de ønskede tilvalg. – GSK = Gymnasiale Supplerings-Kursus.

I oversigten på den foregående side er benyttet følgende forkortelser:

A = Arkitektskolerne; DHF = Danmarks farmaceutiske Højskole; DIA = Danmarks Ingeniørakademi; DSH = De sociale Højskoler; DTH = Danmarks tekniske Højskole; HH = Handelshøjskolerne; HL = Hospitalslaborantskolen; KT = Københavns Tandlægehøjskole; KU = Københavns Universitet; KVL = Den kgl. Veterinær- og Landbohøjskole; OU = Odense Universitet; S = Seminarierne; T = Ergo- og fysioterapeutskolerne; U = Universiteterne; ÅT = Århus Tandlægehøjskole; ÅU = Århus Universitet; hum. = det humanistiske hovedområde; læge = det lægevidenskabelige hovedområde; nat. = det naturvidenskabelige hovedområde; samf. = det samfundsvidenskabelige hovedområde; teol. = det teologiske hovedområde; vet. = veterinærmedicin.





## Skolearbejdet

For at bestå studenter- eller H.F.-eksamen på 2 år kræves regelmæssigt arbejde og god planlægning af ens tid og indsats.

Ved afholdelse af timer i læseteknik er skolen behjælpelig med tilrettelæggelsen af arbejdet. For kosteleverne er der ikke som ved børnekostskoler nogen form for lektie-tilsyn.

## Fritiden

I samarbejde med »Erania« arrangeres studiekredse, foredrag, filmaftener (filmklub) og udflugter. I elevernes opholdsstue er der farvefjernsyn. Der er på skolen eller gennem sportsklubber i byen mulighed for at dyrke bordtennis, badminton, håndbold, fodbold eller gymnastik. Den store, nyindviiede »Høng Sportshal« er en god ramme om disse aktiviteter.

Der er 7—8 km til badestrand ved Storebælt. Ved Mullerup havn findes »Marina« med mulighed for sejlsport.

## Kostafdelingen

Skolen har altid været og vil stadig være baseret på elever fra hele landet, derfor er der knyttet en kostafdeling til skolen.

Kostafdelingen i sig selv får intet tilskud fra det offentlige.

For til en rimelig pris at kunne servere en kost, der er så god og nærende som muligt, må der kunne planlægges på længere sigt. Det betyder, at tilmelding til kostafdelingen er bindende for det første skoleår.

For ikke-kostelever er der også mulighed for at benytte skolens kantine.

**Udmeldelse** kan således ikke finde sted i iløbet af det første skoleår.

**Værelser:** Kosteleverne bor:

1. Pigekollegiet, Nyvej 1 (12—14 pladser).
2. Hovedbygningen, Hovedgaden 2 (ca. 10 pladser, piger).
3. Drengkollegiet, Hovedgaden 45 A (ca. 35 pladser).
4. Hos private familier i byen.

Elever i første kursusklasse har fortrinsret til kollegierne. Kursuseleverne fra anden kursusklasse bor i boligkollektiver eller hos familier i byen, med hvem skolen eller eleverne i forvejen har truffet aftale om værelser, således at de står klar efter sommerferien. Værelserne hos private er af meget forskellig kvalitet, priserne svinger fra 90—300

kr. Kollegieværelsernes kvalitet er præget af, at kollegierne er ældre bygninger.

Man vil kunne påregne, at værelserne på hovedbygningen og kollegier er udstyret med seng og madras, skab med hylder, loftsbe-lysningsstole, skrivebord og boghylde. Hvad man i øvrigt måtte have brug for: sengetøj, læselampe, sengeforgligger og sengetæppe m. m. må medbringes.

Eleverne holder sig selv med vask. Der er væskerum med brusebad og vaskekummer og adgang til tekøkken.

Værelserne er enkeltværelser. Der er centralvarme. Forholdene på værelserne i byen er så vidt muligt som på skolen.

Værelseslejen er kun bindende for det første skoleår.

Ved indflytning betales et depositum på kr. 300,- til erstatning for evt. skader, der bliver forvoldt og som ikke henhører under almindelig vedligeholdelse.

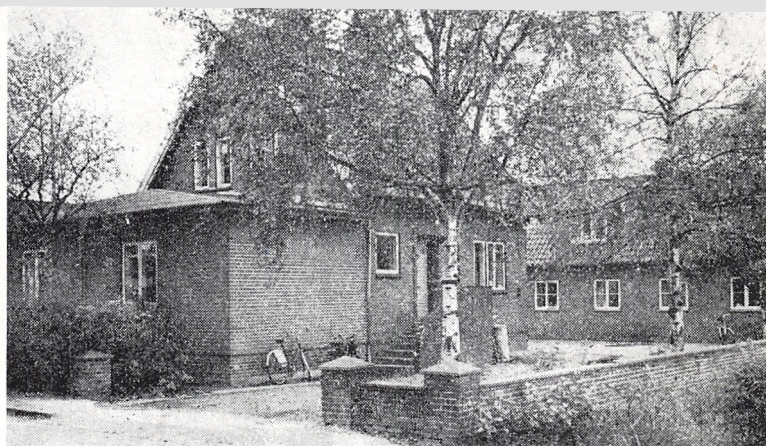
Ved fraflytning vil beløbet blive udbetalt fuldt ud, når værelset er synet af pedellen og fundet i orden.

Hvis fraflytning finder sted uden pedellens mellemkomst, fortaber man sit depositum.



*Kollegieværelser foroven, køkken foruden*

*Drengkollegiet*



*Lærerbolig (forrest) - Pigekollegiet (bagest)*

*Gruppearbejde*





## **Statens Uddannelsesstøtte og lån (statsgaranterede bank- og sparekasselån)**

ydes efter de almindelige regler.

### **Bøger**

Lærebøger lånes gratis af skolen, dog betales depositum. Ved ophør skal lånte bøger omgående tilbageleveres. Bortkomne eller beskadigede bøger skal erstattes med bøgernes fulde værdi. Enkelte billigbøger samt ordbøger, regnestokke, hæfter o.l. anskaffes af eleverne selv. Udgiften hertil er ca. 300 kr. i løbet af to år.

## Fra skoleåret 1976—77:

### Lærerne

Adjunkt Nina Aagaard Antal: dansk.  
Rektor Esmann Eriksen: matematik.  
Grafiker Andrezej Fajfer: formning.  
Adjunkt Bent Frandsen: biologi og geografi.  
Adjunkt Grete Gellert: historie og samfundsfag.  
Pastor Arne Hansen: kristendomskundskab.  
Lektor Georg Hansen: historie.  
Lektor Lars G. Hansen: matematik.  
Pastor Ernst Højvig: kristendomskundskab.  
Cand. pæd. Agnete Høgsbro: engelsk og psykologi.  
Lektor Inger Bohus Jensen: biologi, geografi og kemi.  
Studielektor Peter W. Kietz: tysk og engelsk.  
Adjunkt Nina Kiærskou: tysk og oldtidskundskab.  
Adjunkt Jørgen Lund: dansk og engelsk.  
Adjunkt Lene Lund: fransk og latin.  
Stud. psych. Leif Moustén: psykologi.  
Stud. mag. Sven Møller-Jørgensen: dansk.  
Musikpædagog Kirsten Skau Pedersen: musik.  
Lektor Poul Petersen: engelsk og fransk.  
Adjunkt E. Vinge Rasmussen: fysik.  
Adjunkt Carter W. Stone: engelsk.  
Stud. mag. Henrik Tarp: gymnastik.  
Adjunkt Christian Thybo: matematik.

I juni 1976 dimitteredes 38 studenter og 68 HF'er.

Skoleåret 1976—77 begyndte med 78 elever i studenterklasserne og 128 elever i HF-klasserne, heraf 34 + 72 i afgangsklasserne.

Det sætter sit præg på elevflokket, at der er et indslag af nordmænd, færing og grønlandere.

Aktiviteten uden for undervisningen, d.v.s. fællestimer, studiekredse og større fester tilrettelægges af samarbejdsudvalget, der består af fire elever, fire lærere og rektor.

Af fællesarrangementer kan nævnes: Kunstudstilling med efterfølgende møde med nogle af kunstnerne med diskussion af kunstforståelse; koncert af »Den danske kvartet«; møde med socialinspektøren i Høng kommune om Bistandsloven; dramatikstudiekreds, hvor deltagerne afsluttede arbejdet med »Spex 76«, et stykke komponeret og delvis skrevet af skuespillerne og instruktøren. Endelig skal nævnes filmklubben, der har haft en ugentlig forestilling i hele vinterhalvåret.

Med udgangspunkt i Høngs ny sportshal har der været en livlig sportsaktivitet: fodbold, volleyball, badminton og tennis. Tilvalgsholdet i idræt deltog i Erimitageløbet.

## Skoleåret 1977—78

**Alle førsteklasse** (S. + H.F.) begynder tirsdag den 10. august kl. 8,20; kostelever ventes i løbet af den foregående dag; om tidspunkt m.m. sendes nærmere besked.

**Alle andenklasser** (S. + H.F.) begynder torsdag den 12. august kl. 8,20, for kostelever er der morgenmad kl. 7,45—8,00.

Den daglige undervisning ligger fra 7,30—15,00. De sene eftermiddagstimer er en følge af tilvalgene på H.F.-kursus; disse timer søges indskrænket til det mindst mulige. (**De fleste klasser slutter kl. 13,15**). Begyndelsestidspunktet 7,30 og sluttidspunktet 13,15 er valgt efter de gode trafikforbindelser.

Karakterer og vidnesbyrd gives til studenterklasserne i december og marts.

Ved henvendelse til skolen vil man dog altid kunne få oplysninger om eleverne også uden for de faste terminer. Ved årets slutning afholdes for yngste studenterklasse en årsprøve, der er medbestemmende for oprykning i ældste klasse (se side 6 om indstilling til studentereksamen).

## **Elevrådet ERANIA**

Elevrådet på Høng Studenter- og H.F.-kursus har som elevråd på en kostskole to funktioner — nemlig:

1. den ordinære elevrådsopgave at repræsentere eleverne overfor skolens ledelse og overfor offentligheden,
2. den opgave at varetage elevernes fritidsinteresser i form af fester, sportsaktiviteter, film og andre arrangementer.

På et årligt elevmøde i begyndelsen af september vælges bestyrelsen (selve elevrådet), vedtægter ændres og/eller godkendes, ligesom det er her, alle de for eleverne vigtigste beslutninger træffes. Dette elevmøde indgår i rækken af fællestimer på skolen.

ERANIA's aktiviteter: ERANIA har indflydelse på de daglige beslutninger, bl.a. via elevrådets ugentlige møde med rektor. I skolens bestyrelse er ERANIA repræsenteret ved elevrådsformanden, som dog ikke har stemmeret. Elevrådet har ingen afgørende indflydelse på beslutninger vedrørende skolens ledelse.

Som ethvert elevråd er ERANIA repræsenteret i SAU (samarbejdsudvalget), som består

af 4 elever og 4 lærere samt rektor, og her fastlægges bl.a. fællestimer, terminsprøver, studiekredse m.m.

Herudover er eleverne repræsenteret i stipendienævnet, kulturudvalget samt i kostudvalget, der er med til at lægge kostplanerne.

Af de mere underholdende og kulturelle arrangementer kan nævnes hyggeaftener og pejsestuefester, hvor f.eks. skolens interne orkester kan bidrage med indslag. Der er etableret en filmklub under ERANIA, og ligeledes dyster skakklubbens medlemmer ivrigt en gang om ugen. Inden for sportens område har især badminton stor interesse, men fodbold, tennis og volley-ball får også del i energi-overskudet. I skolens kælder er der mulighed for at dyrke bordtennis.

Uden for skolen har elevrådet kontakt med andre elevråd på H.F. og studenterkursus landet over gennem de to faglige organisationer LAK (Landssammenslutningen af Kursusstuderende) og DUS (De Uddannelsessøgendes Samarbejdsudvalg). Af disse to organisationer hører eleverne på Høng Studenter- og H.F.-kursus først og fremmest un-

der LAK, som er en særdeles indflydelsesrig sammenslutning, der aktivt søger at varetage de kursusstuderendes fælles interesser, bl.a. gennem repræsentation i forskellige ministerielle udvalg.

Men det ERANIA prioriterer højest af alt, er at skabe et sundt miljø for alle på skolen. Til dette kræves en vis opbakning samt lyst og initiativ fra eleverne til aktiv deltagelse i rådets arbejde. Dette kan være et problem, da ingen bliver på skolen i mere end to år, og man i dette tidsrum kan føle sig temmelig optaget af skolearbejdet, især det sidste år. Derfor er det vigtigt, at hver ny årgang bliver informeret fyldestgørende om ERANIA, og derefter i så høj grad som muligt bliver aktiveret i ERANIA's arbejde for at forbedre undervisningsmiljøet for alle.

ERANIA vil gøre mest muligt for at få gennemført dette, og det opfordrer herved alle til at hjælpe med dette arbejde — ikke mindst den ny årgang, der starter på skolen.

**Elevrådet ERANIA.**



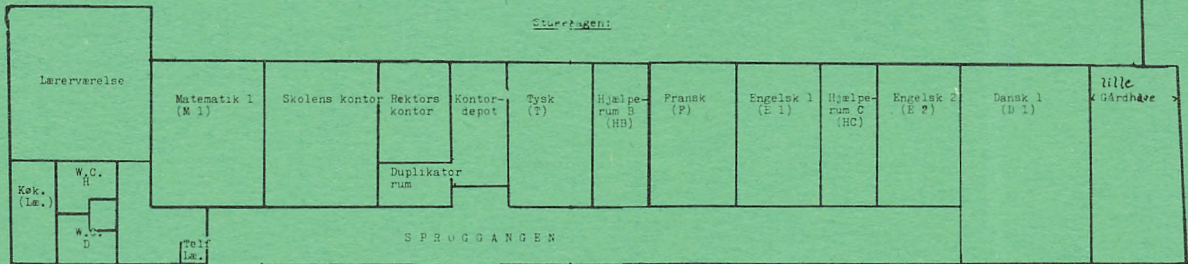
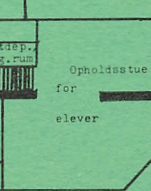
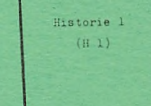
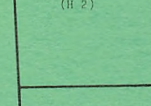
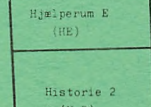
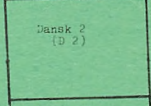
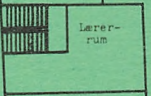
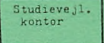
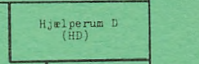
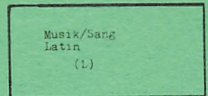
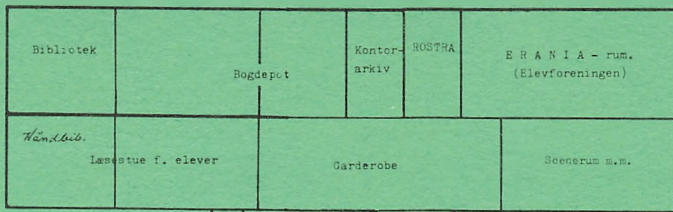
Hvis der ønskes yderligere oplysninger, er man altid velkommen til at ringe til os eller besøge os en almindelig skoledag for at få en samtale med rektor, skolens lærere og de nuværende elever.

### **Udmeldelse af såvel H.F.- som studenterkursus**

Ved undervisningens ophør i utide skal der først ske henvendelse til rektor, hvorefter en skriftlig udmeldelse afleveres på kontoret. Bøger afleveres derefter til boginspektor, hvis kvittering bringes til kontoret. Afregning bl.a. m.h.t. depositum kan da finde sted.

### **Skolens bestyrelse**

Chefredaktør Hans Bagge, Holstebro, form.  
Cand. merc. Mogens Hansen, København, næstform.  
Biskop Hans Kvist, Roskilde.  
Fhv. minister, generalkonsul Arne Fog Pedersen, Flensborg.  
Kortorchef, cand. polit. J. J. Lindsteen, København.  
Øjenlæge Jørgen Brun-Jensen, Slagelse.  
Cand. mag. Tina Hyldegård-Pedersen, Sorø.



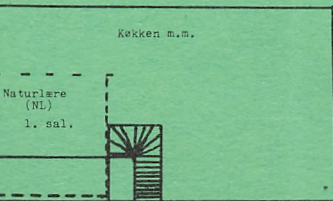
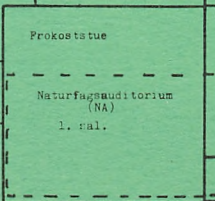
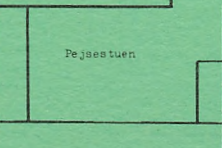
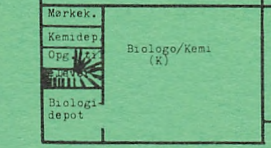
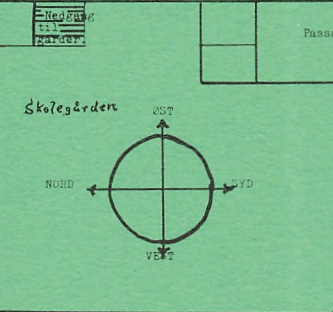
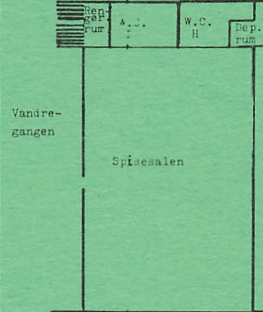
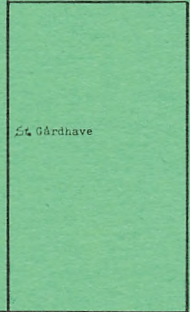
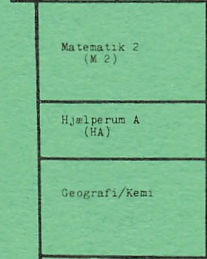
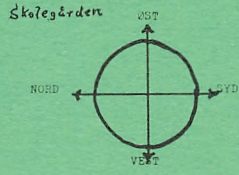
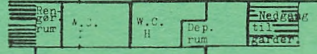
SPROGGANDEN

MATEMATIKGANGEN

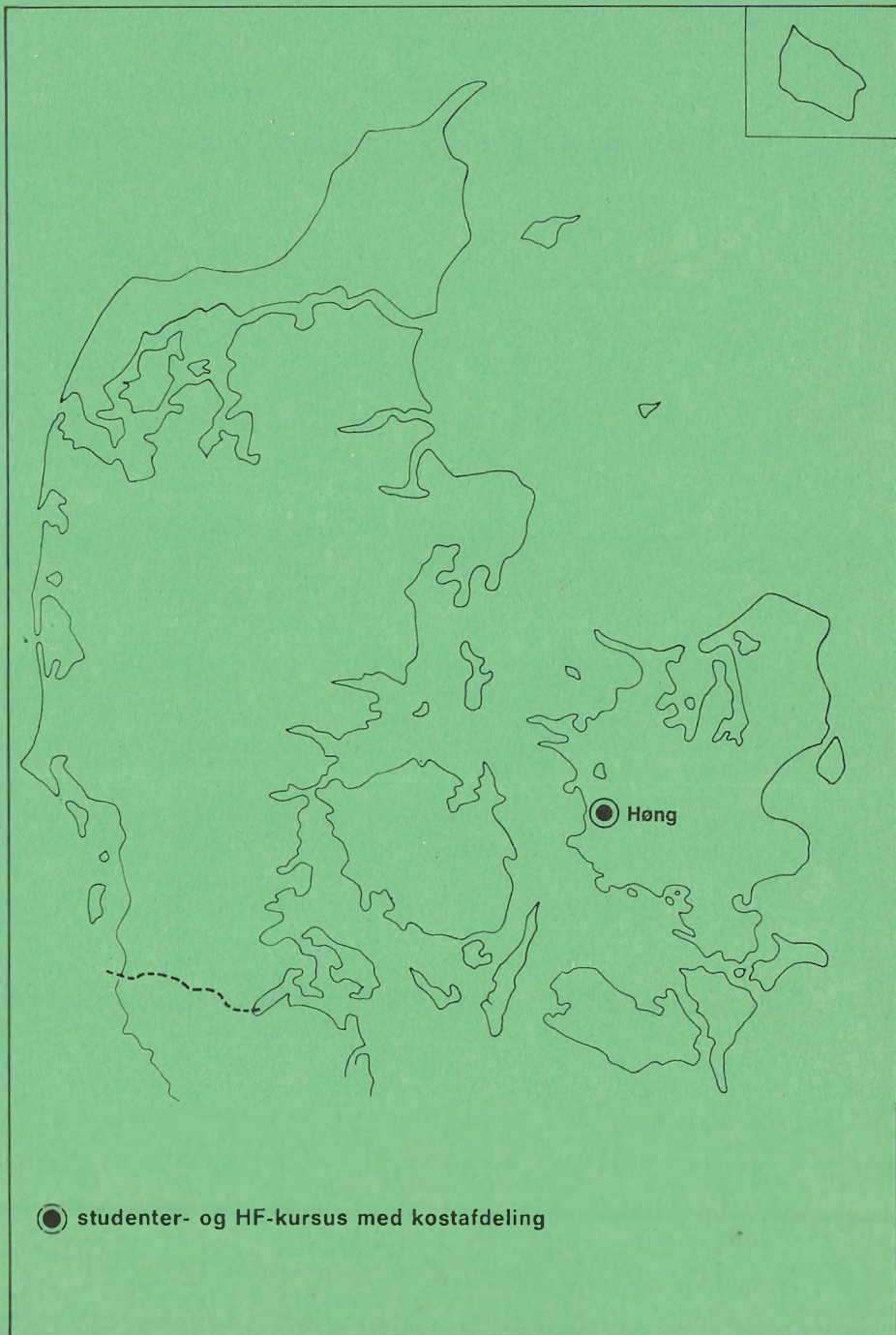
HISTORIEGANGEN

Indgangen

Fuglsangsvej







● studenter- og HF-kursus med kostafdeling

Høng